

Мы всегда готовы помочь!

Зарегистрируйте свое устройство и получите поддержку на www.philips.com/welcome



AZ780



Руководство пользователя

PHILIPS

Содержание

1 Важная информация!	2
Опасность проглатывания батареи!	3

2 Проигрыватель CD	4
Введение	4
Комплектация	4
Описание основного устройства	5
Описание пульта ДУ	6

3 Начало работы	7
Подготовка пульта ДУ	7
Подключение питания	7
Включение	8
Выключение	8

4 Воспроизведение	9
Воспроизведение компакт-диска	9
Воспроизведение с устройств USB	9
Воспроизведение с внешнего устройства	9

5 Параметры воспроизведения	11
Управление воспроизведением	11
Программирование дорожек	11
Настройка звука	12

6 Прослушивание радио FM	13
Настройка FM-радиостанций	13
Автоматический поиск и сохранение радиостанций	13
Сохранение радиостанций вручную	13
Выбор сохраненной радиостанции	13

7 Другие возможности	14
Установка таймера отключения	14
Включение/выключение подсветки экрана	14
Прослушивание через наушники	14

8 Сведения об изделии	15
Характеристики	15
Поддерживаемые форматы дисков MP3	15
Информация о совместимости с USB	16
Обслуживание	16

9 Определение и устранение неисправностей	17
--	----

10 Важная информация!	18
------------------------------	----

1 Важная информация!

- Ознакомьтесь с данными инструкциями.
 - Следуйте всем указаниям.
 - Запрещается блокировать вентиляционные отверстия устройства. Устанавливайте устройство в соответствии с инструкциями производителя.
 - Запрещается устанавливать устройство возле источников тепла, таких как батареи отопления, обогреватели, кухонные плиты и другие приборы (включая усилители), излучающие тепло.
 - Не наступайте на сетевой шнур и не заземляйте его, особенно в области вилки, розетки и в месте выхода из устройства.
 - Используйте только принадлежности/аксессуары, рекомендованные производителем.
 - Отключайте устройство от сети во время грозы или во время длительного перерыва в использовании.
 - При необходимости технической диагностики и ремонта обращайтесь только к квалифицированным специалистам. Проведение диагностики необходимо при любых повреждениях устройства, таких как повреждение сетевого шнура или вилки, попадание жидкости или какого-либо предмета в устройство, воздействие дождя или влаги, неполадки в работе или падение.
 - Использование элементов питания. **ВНИМАНИЕ!** Для предотвращения утечки электролита и во избежание телесных повреждений, порчи имущества или повреждения устройства соблюдайте следующие правила.
- Вставляйте элементы питания правильно, соблюдая полярность, указанную на устройстве (знаки + и -).
 - Не устанавливайте одновременно элементы питания разных типов (старые и новые; угольные и щелочные и т.п.).
 - При длительном перерыве в использовании извлекайте элементы питания.
 - Запрещается подвергать элементы питания (аккумуляторный блок или батареи) воздействию высоких температур, включая прямые солнечные лучи, огонь и т.п.
 - **ОСТОРОЖНО!** При неправильной замене батарей возникает опасность взрыва. Заменяйте батареи только такой же или эквивалентной моделью.
 - Следует исключить попадание на устройство капель или брызг.
 - Не помещайте на устройство потенциально опасные предметы (например, сосуды с жидкостями, зажженные свечи).
 - Если для отключения устройства используется сетевой шнур или приборный штепсель, доступ к ним должен быть свободным.



Предупреждение

- Запрещается снимать корпус устройства.
- Запрещается устанавливать это устройство на другие электрические приборы.
- Запрещается смотреть на лазерный луч внутри устройства.

Правила безопасности при прослушивании





Внимание

- Во избежание повреждения слуха не слушайте музыку на большой громкости в течение длительного времени. Установите безопасный уровень громкости. Чем выше уровень громкости, тем меньше безопасное время прослушивания.

При использовании наушников соблюдайте следующие правила.

- Слушайте с умеренным уровнем громкости, с разумной продолжительностью.
- Старайтесь не увеличивать громкость, пока происходит адаптация слуха.
- Не устанавливайте уровень громкости, мешающий слышать окружающие звуки.
- В потенциально опасных ситуациях следует соблюдать осторожность или временно прерывать прослушивание.
- Избыточное звуковое давление, вызванное наушниками или гарнитурой, может привести к потере слуха.



Внимание

- Использование кнопок управления и регулировки или выполнение действий, отличных от описанных ниже, может привести к радиационному облучению и к другим опасным последствиям.

- В случае проглатывания батареи или ее попадания в организм немедленно обратитесь к врачу.
- При замене храните новую и использованную батареи в недоступном для детей месте. После замены проследите за тем, чтобы крышка отсека для батарей была надежно закрыта.
- Если надежно закрыть крышку отсека для батарей невозможно, откажитесь от дальнейшего использования устройства. Поместите его в недоступное для детей место и обратитесь к производителю.

Опасность проглатывания батареи!

- В устройстве или пульте ДУ может содержаться батарея таблеточного типа, которую легко можно проглотить. Хранить батареи необходимо в недоступном для детей месте! Попадание батареи внутрь может стать причиной тяжелых травм или смерти. В течение двух часов с момента попадания батареи внутрь могут возникнуть тяжелые ожоги внутренних органов.

2 Проигрыватель CD

Введение

Данная магнитола с CD позволяет:

- слушать FM-радио;
- прослушивать музыку с дисков, устройств USB и других внешних устройств;
- программировать последовательность воспроизведения дорожек.

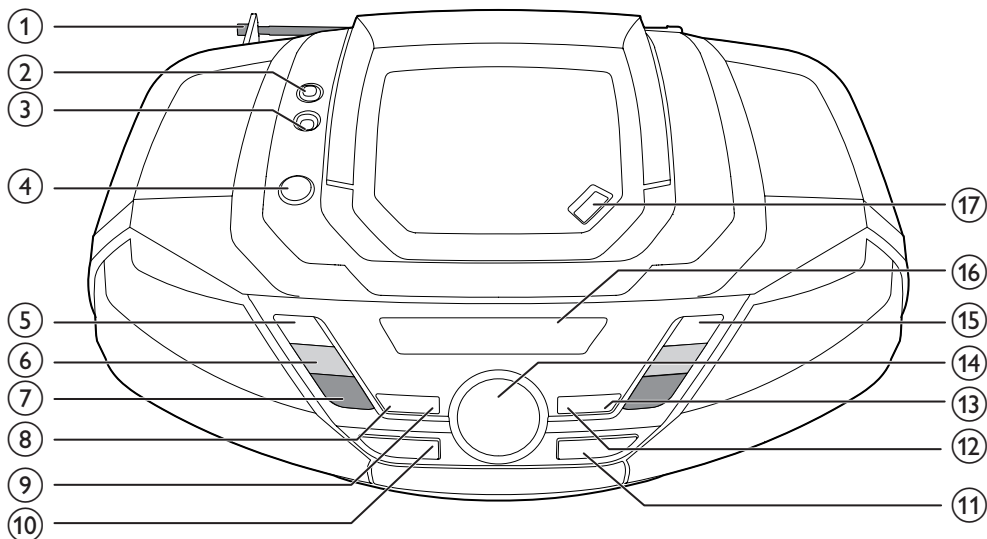
Устройство поддерживает функцию динамического усиления низких частот (DBB) и цифровое управление звуком (DSC), что позволяет добиться оптимального звучания.

Комплектация

Проверьте комплектацию устройства.

- Основное устройство
- Шнур питания переменного тока
- Пульт ДУ (с батареей)
- Краткое руководство
- Паспорт безопасности

Описание основного устройства



① Антенна FM

- Улучшение приема FM-радио.

②

- Разъем для наушников

③ AUDIO-IN

- Подключение внешнего аудиоустройства.

④

- Включение и выключение аудиосистемы.

⑤

- Остановка воспроизведения.
- Удаление программы.

⑥ TUNING +/-

- Переход к предыдущей или следующей дорожке.
- Настройка FM-радиостанций.
- Поиск по дорожке.

⑦ ALBUM/PRESET +/-

- Выбор сохраненной радиостанции.
- Переход к предыдущему или следующему альбому.

⑧ PROG

- Программирование дорожек.

⑨ MODE

- Выбор режима воспроизведения: повторное или в случайном порядке.

⑩ SOURCE

- Выбор источника.

⑪

- Гнездо USB.

⑫ DBB

- Включение или выключение динамического усиления низких частот.

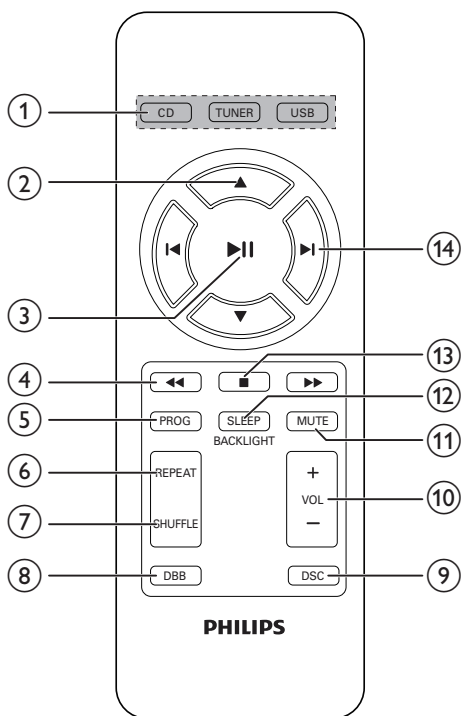
⑬ DSC

- Выбор предустановленных настроек звука.

- 14 VOL +/-
 - Регулировка громкости.
- 15 ►||
 - Запуск или приостановка воспроизведения.
- 16 Экран
 - Отображение текущего состояния.
- 17 OPEN•CLOSE
 - Открытие и закрытие отделения для диска.

- 2 ▲ / ▼
 - Переход к предыдущему или следующему альбому.
 - Выбор сохраненной радиостанции.
- 3 ►||
 - Запуск или приостановка воспроизведения.
- 4 ◀◀ / ▶▶
 - Поиск по дорожке.
- 5 PROG
 - Программирование радиостанций.
 - Программирование дорожек.

Описание пульта ДУ



- 6 REPEAT
 - Выбор режима повторного воспроизведения.
- 7 SHUFFLE
 - Выбор режима воспроизведения в произвольном порядке.
- 8 DBB
 - Включение или выключение динамического усиления низких частот.
- 9 DSC
 - Выбор предустановленных настроек звука.
- 10 VOL +/-
 - Регулировка громкости.
- 11 MUTE
 - Отключение или включение звука.
- 12 SLEEP/BACKLIGHT
 - Установка таймера отключения.
 - Включение/выключение подсветки.
- 13 ■
 - Остановка воспроизведения.
 - Удаление программы.
- 14 ◀ / ▶
 - Переход к предыдущей или следующей дорожке.

- 1 Переключатель источника: CD, TUNER, USB
 - Выбор источника.

3 Начало работы



Внимание

- Использование кнопок управления и регулировки или выполнение действий, отличных от описанных ниже, может привести к радиационному облучению и к другим опасным последствиям.

Всегда следуйте инструкциям, приведенным в данной главе.

При обращении в компанию Philips необходимо назвать номер модели и серийный номер изделия. Серийный номер и номер модели указаны на нижней панели устройства. Укажите эти номера здесь:
Номер модели

Серийный номер

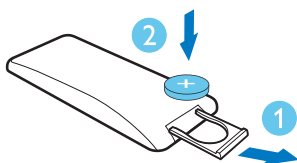
Подготовка пульта ДУ

При первом использовании

Удалите защитный ярлычок для активации батареи пульта ДУ.

Замена разряженной батареи.

- Откройте батарейный отсек.
- Вставьте одну батарею типа CR2025, соблюдая указанную полярность (+/-).



- Закройте отсек для батарей.

Подключение питания

В качестве источника питания для устройства может использоваться сеть переменного тока или батареи.

Вариант 1: от сети переменного тока



Предупреждение

- Риск повреждения устройства! Убедитесь, что напряжение электросети соответствует напряжению, указанному на задней или нижней панели устройства.
- Риск поражения электрическим током! При отключении адаптера переменного тока от электросети потяните за вилку адаптера. Не тяните за шнур питания.

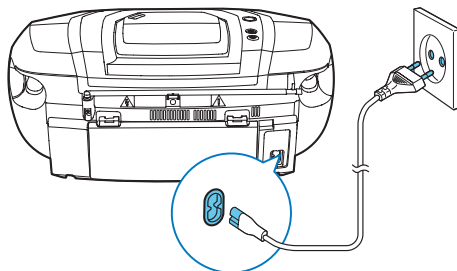
Подключите шнур питания AC к:

- разъему **AC~ MAINS** на устройстве;
- розетке электросети.



Совет

- Для экономии электроэнергии выключайте устройство после использования.



Вариант 2: от батарей



Внимание

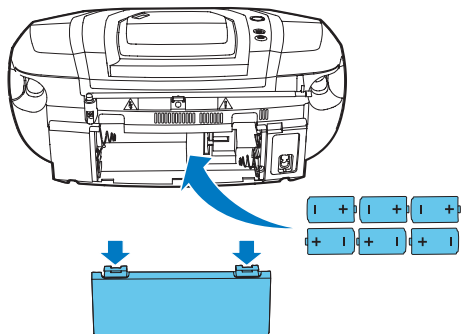
- Батареи содержат химические вещества, поэтому их необходимо утилизировать в соответствии с применимыми правилами.



Примечание

- Батареи не входят в комплект устройства.

- 1 Откройте отделение для батарей.
- 2 Вставьте 6 батареек (тип R-20, UM-1 или батарейки D), соблюдая указанную полярность (+/-).
- 3 Закройте отделение для батарей.



Включение

Нажмите ϕ .

- ↳ Устройство переключится на источник, который был выбран последним.



Совет

- Для выбора источника последовательно нажимайте **SOURCE** или кнопки выбора источника на пульте ДУ.

Выключение

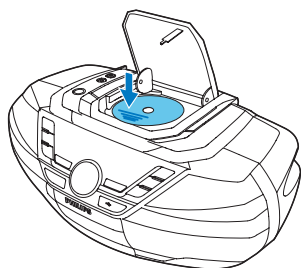
Снова нажмите ϕ .

- ↳ Подсветка индикаторной панели отключится.

4 Воспроизведе- ние

Воспроизведение компакт- диска


- 1 Нажмите **CD**, чтобы выбрать диск в качестве источника.
- 2 Нажмите кнопку **OPEN•CLOSE**, чтобы открыть лоток для диска.
- 3 Вставьте диск надписью вверх и закройте отделение для диска.
↳ Воспроизведение начнется автоматически.



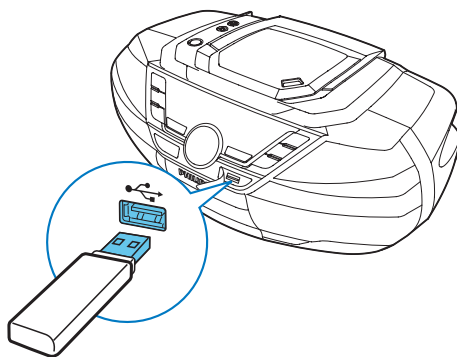
Воспроизведение с устройств USB

Примечание

- Убедитесь, что на устройстве USB содержатся аудиофайлы поддерживаемых форматов.

- 1 Нажмите **USB** для выбора USB в качестве источника.
- 2 Вставьте устройство USB в разъем .

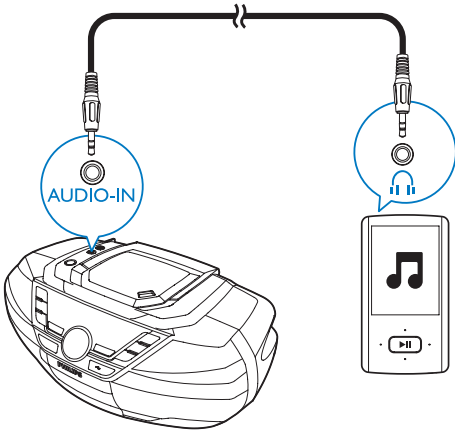
- ↳ Воспроизведение начнется автоматически. В противном случае нажмите **▶||**.



Воспроизведение с внешнего устройства

С помощью этого устройства также можно прослушивать музыку с внешних устройств, таких как MP3-плеер.

- 1 Последовательно нажимайте кнопку **SOURCE** для выбора в качестве источника **[AUDIO-IN]**.
- 2 Подключите аудиокабель 3,5 мм (не входит в комплект) к:
 - разъему **AUDIO-IN** на устройстве;
 - разъему для наушников внешнего устройства.
- 3 Включите воспроизведение на внешнем устройстве (см. руководство пользователя устройства).



5 Параметры воспроизведения

Управление воспроизведением

В режиме CD или USB воспроизведение регулируется при помощи следующих функций.



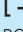
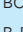
◀◀ / ▶▶ Нажмите и удерживайте для быстрого перехода вперед/назад в пределах дорожки во время воспроизведения; отпустите кнопку для возобновления воспроизведения.


▲ / ▼ Переход к предыдущему или следующему альбому MP3/WMA.

◀ / ▶ Выберите аудиофайл.



▶ || Запуск или приостановка воспроизведения.

■ Остановка воспроизведения.

REPEAT []: повторное воспроизведение текущей дорожки.
[]: повторное воспроизведение всех дорожек.
[ ]: повторное воспроизведение всех дорожек в произвольном порядке.
Для возврата к обычному режиму воспроизведения нажимайте кнопку **REPEAT**, пока не исчезнут значки режима повтора.

SHUFFLE []: воспроизведение дорожек в случайном порядке. Для возврата к обычному режиму воспроизведения нажимайте кнопку **SHUFFLE**, пока не исчезнет значок воспроизведение в случайном порядке.

Совет

- При воспроизведении запрограммированных дорожек можно выбрать только [] и [].

Программирование дорожек

В режиме CD или USB можно запрограммировать до 20 дорожек.

- 1 Нажмите **■** для остановки воспроизведения.
- 2 Для перехода в режим программирования нажмите кнопку **PROG**.
↳ Начнет мигать индикация [**PROG**] (Программа).
- 3 Для дорожек MP3/WMA: с помощью кнопок **ALBUM/PRESET +/-** выберите альбом.
- 4 С помощью кнопок **◀ / ▶** выберите номер дорожки, затем нажмите кнопку **PROG** для подтверждения.
- 5 Повторите шаги 3 и 4, чтобы запрограммировать другие дорожки.
- 6 Нажмите кнопку **▶ ||** для воспроизведения запрограммированных дорожек.
↳ Во время воспроизведения отображается индикатор [**PROG**] (Программа).

- Для удаления программы дважды нажмите ■.
- Для просмотра программы, после остановки воспроизведения нажмите и удерживайте кнопку **PROG** 2 секунды.

Настройка звука


Во время воспроизведения доступны регулировка громкости и выбор звуковых эффектов.

Кнопка	Функциональные возможности
VOL +/-	Увеличение или уменьшение громкости.
MUTE	Включение или отключение звука.
DBB	Включение и выключение динамического усиления НЧ.
DSC	Выбор предустановленного звукового эффекта ROCK (Рок); CLASSIC (Классика); POP (Поп); JAZZ (Джаз)

6 Прослушивание радио FM

Настройка FM-радиостанций

Примечание

- Для улучшения качества приема полностью выдвиньте антенну FM и отрегулируйте ее положение.
- Значок  указывает, что эта радиостанция поддерживает вещание в стереоформате.

- 1 Нажмите **TUNER** для выбора радио FM.
- 2 Нажмите и удерживайте кнопку **◀/▶** в течение 2 секунд.
 - ↳ Отобразится индикация **[SEARCH]** (Поиск).
 - ↳ Настройка радиостанций с сильным сигналом выполняется автоматически.
- 3 Повторите шаг 2 для настройки других станций.

Настройка радиостанций со слабым сигналом

Последовательно нажимайте кнопку **◀/▶**, пока качество сигнала не станет оптимальным.

Автоматический поиск и сохранение радиостанций

Примечание

- Можно запрограммировать до 30 радиостанций FM.

В режиме радио нажмите и удерживайте кнопку **PROG** 2 секунды.

- ↳ Отобразится индикация **[AUTO STORE]** (автосохранение).
- ↳ Все доступные радиостанции FM будут сохранены в устройстве.
- ↳ Первая сохраненная радиостанция включится автоматически.

Сохранение радиостанций вручную

Примечание

- Можно запрограммировать до 30 радиостанций FM.

- 1 Настройтесь на какую-либо FM-радиостанцию.
- 2 Нажмите кнопку **PROG** для активации режима сохранения.
 - ↳ На дисплее начнет мигать индикация **[PROG]** (Программа).
- 3 С помощью кнопок **▲▼** выберите номер (от 1 до 30) для этой радиостанции, затем нажмите кнопку **PROG** для подтверждения.
 - ↳ Отобразится номер предустановленной станции и ее частота.
- 4 Для сохранения других радиостанций повторите перечисленные выше шаги.

Примечание

- Чтобы удалить сохраненную ранее радиостанцию DABFM, сохраните под ее номером другую станцию.

Выбор сохраненной радиостанции

В режиме FM с помощью кнопки **▲▼** выберите номер сохраненной станции.

7 Другие ВОЗМОЖНОСТИ

Установка таймера отключения

Данное устройство может автоматически переключаться в режим ожидания по истечении установленного периода времени. Когда устройство включено, последовательно нажимайте кнопку **SLEEP** для выбора периода до отключения (в минутах).

↳ При активации таймера отключения отображается значок **z²**.


Сброс таймера отключения

- Нажимайте **SLEEP** до появления индикации **[SLEEP OFF]** (сброс таймера отключения).
- ↳ Когда таймер отключения деактивирован, индикатор **z²** погаснет.

Включение/выключение подсветки экрана

Нажмите и удерживайте кнопку **BACKLIGHT** в течение 2 секунд.

Прослушивание через наушники

Вставьте штекер наушников в разъем  устройства.

8 Сведения об изделии



Примечание

- Информация о продукте может быть изменена без предварительного уведомления.

Характеристики

Усилитель

Номинальная выходная мощность	2 × 1 Вт (среднеквадратичная)
Частотный отклик	125—16 000 Гц, -3 дБ
Отношение сигнал/шум	> 55 дБА
Коэффициент нелинейных искажений	< 1 %
Входной аудиоразъем	650 мВт (среднеквадр.)

Диск

Тип лазера	Полупроводниковый
Диаметр диска	12 см/8 см
Поддержка дисков	CD-DA, CD-R, CD-RW, MP3-CD, WMA-CD
Цифровой аудиопреобразователь	24 бит/44,1 кГц
Коэффициент нелинейных искажений	< 1 %
Частотный отклик	125—16 000 Гц, -3 дБ
Отношение сигнал/шум	> 55 дБА

Радио

Частотный диапазон	87,5—108 МГц
Шкала настройки	50 кГц
Коэффициент нелинейных искажений	< 3 %
Отношение сигнал/шум	> 50 дБА

Общие

Параметры питания	220—240 В~, - От сети 50/60 Гц; переменного тока 9 В, 6 × 1,5 В, - От батарей батареи типа D/R20
Энергопотребление во время работы	15 Вт
Энергопотребление в режиме ожидания	< 0,5 Вт
Размеры	
- Основное устройство (Ш × В × Г)	435 × 170 × 271 мм
Вес (основное устройство)	2,5 кг

Поддерживаемые форматы дисков MP3

- ISO9660, Joliet
- Максимальное количество записей: 512 (в зависимости от длины имени файла)
- Максимальное количество альбомов: 255
- Поддерживаемые частоты выборки: 32 кГц, 44,1 кГц, 48 кГц
- Поддерживаемые скорости передачи : 32~256 (кбит/с), переменная скорость передачи

Информация о совместимости с USB

Совместимые устройства USB:

- флэш-накопитель USB (USB 2.0 или USB 1.1)
- плеер с флэш-памятью USB (USB 2.0 или USB 1.1)
- Карты памяти (для работы с данным устройством требуется дополнительное устройство считывания карт памяти)

Поддерживаемые форматы:

- Формат файловой системы устройства USB или карты памяти: FAT12, FAT16, FAT32 (объем сектора: 512 байт)
- Скорость передачи MP3 (скорость передачи данных): 32-320 Кбит/с и переменная скорость передачи данных
- WMA v9 или более ранней версии
- Каталоги с вложениями до 8 уровней
- Количество альбомов/ папок: макс. 99
- Количество дорожек/ записей: макс. 999
- Тэг ID3 v2.0 или более поздней версии
- Имя файла в Unicode UTF8 (максимальная длина: 128 байтов)

Неподдерживаемые форматы:

- Пустые альбомы: пустой альбом — это альбом, не содержащий файлов MP3/ WMA. Альбом не будет отображаться на дисплее.
- Файлы неподдерживаемых форматов пропускаются. Например, документы Word (.doc) или файлы MP3 с расширением .dlf игнорируются и не воспроизводятся.
- Аудиофайлы AAC, WAV, PCM
- Файлы WMA, защищенные от копирования (DRM) (.wav, .m4a, .m4r, .mp4, .aac)
- Файлы WMA в формате Lossless (без потери качества)

Обслуживание

Очистка корпуса

- Используйте мягкую ткань, слегка смоченную в мягком чистящем средстве. Не пользуйтесь моющими средствами, содержащими спирт, растворители, аммиак или абразивные вещества.

Очистка дисков

- При загрязнении диска протрите его чистой тканью. Протирайте диск от центра к краям.



- Не используйте растворители, такие как бензол, разбавители, чистящие средства, имеющиеся в продаже, или спреи-антистатики для аналоговых носителей.

Очистка линзы проигрывателя дисков

- При продолжительном использовании на линзе проигрывателя дисков могут скапливаться грязь и пыль. Для обеспечения высокого качества воспроизведения следует очищать линзу проигрывателя дисков с помощью специального чистящего средства для линз от Philips или других доступных в продаже средств. Следуйте инструкциям по использованию чистящего средства.

9 Определение и устранение неисправностей



Предупреждение

- Запрещается снимать корпус прибора.

Для сохранения действия условий гарантии запрещается самостоятельно ремонтировать систему.

При возникновении неполадок в процессе использования данного прибора перед обращением в сервисную службу проверьте следующее. Если не удастся решить проблему, посетите веб-сайт Philips (www.philips.com/support). При обращении в компанию Philips устройство должно находиться поблизости, номер модели и серийный номер должны быть известны.

Отсутствует питание

- Проверьте правильность подключения сетевой вилки устройства.
- Проверьте наличие электропитания в сетевой розетке.
- Установите батареи, соблюдая указанную полярность (знаки +/–).
- Замените элементы питания.

Нет звука или звук с помехами

- Отрегулируйте громкость.

Система не реагирует

- Отключите и снова подключите сетевой кабель к розетке, затем включите систему повторно.
- В целях экономии энергии система отключается автоматически через 15 минут после окончания воспроизведения дорожек и отсутствия команд управления.

Пульт ДУ не работает

- Перед нажатием любой функциональной кнопки выберите необходимый источник при помощи пульта ДУ, а не главного устройства.
- Поднесите пульт ДУ ближе к системе.
- Установите элементы питания, соблюдая полярность (+/–), как указано на устройстве.
- Замените элементы питания.
- Направьте пульт ДУ непосредственно на датчик на передней панели системы.

Устройство USB не поддерживается

- Устройство USB несовместимо с устройством. Попробуйте подключить другое устройство.

Диск не обнаружен

- Вставьте диск.
- Убедитесь, что диск вставлен правильно.
- Подождите, пока сконденсированная на линзе жидкость исчезнет.
- Замените или очистите диск.
- Используйте финализованные CD и диски соответствующих форматов.

Плохой прием радиосигнала

- Увеличьте расстояние между системой и телевизором или видеомagneитофоном.
- Полностью расправьте антенну FM.

10 Важная информация!



Данное изделие соответствует требованиям Европейского Союза по радиопомехам. Внесение любых изменений, не одобренных Philips Consumer Lifestyle, может привести к лишению пользователя права управлять оборудованием.



Изделие разработано и изготовлено с применением высококачественных деталей и компонентов, которые подлежат переработке и повторному использованию.



Маркировка символом перечеркнутого мусорного бака означает, что данное изделие попадает под действие директивы Европейского совета 2002/96/ЕС. Узнайте о отдельной утилизации электротехнических и электронных изделий согласно местному законодательству. Действуйте в соответствии с местными правилами и не выбрасывайте отработавшее изделие вместе с бытовыми отходами. Правильная утилизация отработавшего изделия поможет предотвратить возможные негативные последствия для окружающей среды и здоровья человека.



В изделии содержатся элементы питания, которые попадают под действие директивы ЕС 2006/66/ЕС и не могут быть утилизированы вместе с бытовым мусором. Узнайте о отдельной утилизации элементов питания согласно местному законодательству, так как правильная утилизация поможет предотвратить негативные последствия для окружающей среды и здоровья человека.

Информация о влиянии на окружающую среду

Изделие не имеет излишней упаковки. Мы попытались сделать так, чтобы упаковочные материалы легко разделялись на три типа: картон (коробка), бумажная масса (буфер) и полиэтилен (мешки, защитный пенопластовый лист).

Материалы, из которых изготовлена система, могут быть переработаны и вторично использованы специализированными предприятиями. Соблюдайте местные нормативные требования по утилизации упаковочных материалов, выработавших ресурс элементов питания и старого оборудования.

На устройстве имеются следующие этикетки.



Символ оборудования класса II



Этот символ указывает на то, что устройство оснащено системой двойной изоляции.



Be responsible Respect copyrights

Незаконное создание копий материалов, защищенных от копирования, в том числе компьютерных программ, файлов, музыкальных записей и записей теле- и радиопередач, может являться нарушением закона об авторском праве и быть уголовно наказуемым. Данное оборудование не может быть использовано в этих целях.



Логотипы USB-IF являются товарными знаками компании Universal Serial Bus Implementers Forum.



Windows Media и логотип Windows являются товарными знаками или зарегистрированными товарными знаками корпорации Microsoft в США и/или других странах.



Примечание

- Табличка с обозначениями расположена на нижней панели устройства.

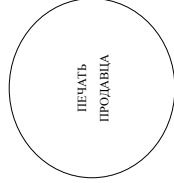
ГАРАНТИЙНЫЙ ТАЛОН

Российская Федерация, Республика Беларусь, Казахстан Республика*

Место для приклепления
кассового и товарного чеков

PHILIPS

Модель:	<i>Заполнение обязательно</i>
Серийный номер:	<i>Заполнение обязательно</i>
Дата продажи:	<i>Заполнение обязательно</i>
ПРОДАВЕЦ:	
Название торговой организации:	<i>Заполнение обязательно</i>
Телефон торговой организации:	<i>Заполнение обязательно</i>
Адрес и E-mail:	<i>Заполнение желательно</i>



Изделие получил в исправном состоянии, в полной комплектности, с инструкцией по эксплуатации на русском языке. Со всеми техническими характеристиками, функциональными возможностями и правилами эксплуатации ознакомлен. Изделие осмотрено и проверено в моем присутствии, претензий к качеству и внешнему виду не имею. Всё изложенное в инструкции по эксплуатации и гарантийном талоне обязуюсь выполнять и гарантирую выполнение всеми пользователями изделия.

С условиями гарантии ознакомлен и согласен.

(ФИО и подпись покупателя)

Внимание! Требуется полное заполнения гарантийного талона продавцом!

Гарантийный талон недействителен при его неправильном или неполном заполнении, без печати продавца и подписи покупателя. Кассовый и товарный чеки о покупке должны быть прикреплены к настоящему гарантийному талону.

Дополнение к инструкции пользователя

Уважаемый Потребитель!

Благодарим Вас за покупку изделия Philips, Philips Saeco, Philips Avent

При покупке изделия убедительно просим проверить правильность заполнения гарантийного талона. Серийный номер и наименование модели приобретенного Вами изделия должны быть идентичны записи в гарантийном талоне. Не допускается внесения в талон каких-либо изменений, исправлений. В случае некорректного или неполного заполнения гарантийного талона, а также если чек не был прикреплен к гарантийному талону при покупке Вами изделия – немедленно обратитесь к продавцу.

Изделие представляет собой технически сложный товар. При безжалостном и внимательном отношении и использовании его в соответствии с правилами эксплуатации оно будет надежно служить Вам долгие годы. В ходе эксплуатации изделия не допускайте механических повреждений изделия, попадания внутрь посторонних предметов, жидкостей, насекомых и пр., в течение всего срока службы следите за сохранностью полной идентификационной информации с наименованием модели и серийного номера на изделии. Во избежание возможных неполадочных ситуаций в течение всего срока службы докупайте, прилагаемые к изделию при его продаже (данный гарантийный талон, товарный и кассовый чеки, накладные, инструкцию пользователя и иные документы). Если в процессе эксплуатации Вы обнаружите, что параметры работы изделия отличаются от изложенных в инструкции пользователя, обратитесь, пожалуйста, за консультацией в Информационный Центр.

Изготовлено под контролем "Philips Consumer Lifestyle B.V.", Гусенделен 4, 9206 AD, Драхтен, Нидерланды. Импортёр на территории РФ, Беларуси и Казахстана: ООО "Филипс", РФ, 123022 г. Москва, ул.Серебря Марева, д.13 (в случае импортируемой продукции). Если купленное Вами изделие требует специальной помощи и обслуживания, рекомендуем обратиться в организацию, специализирующуюся на оказании такого рода услуг. Лично (компания), осуществившее Вам установку, несет ответственность за правильность, проведенной работы. Помните, квалифицированная установка и подключение изделия существенны для его дальнейшего правильного функционирования и гарантийного обслуживания.

Сроки и условия гарантии:

Наименование Изделия	Срок гарантии**	Срок службы**
Домашние медиацентры	1 год	5 лет
Стационарные аудио/видео системы, проигрыватели, переносные и автомобильные медиацентры и хендсели	1 год	3 года
Портативные устройства, носимые проигрыватели, диктофоны, фотоаппараты, компьютерная периферия, автомобильная акустика, индивидуальные приемопередатчики устройств, обучающие модули ДУ	1 год	1 год
Выгодная техника для дома и персонального ухода (кофемашины, кофеварки, пылесосы, паровые станции, утюги, кухонная техника, бритвы, эпиляторы, эстетические зубные щетки, товары по уходу за волосами и т.п.)	2 года	3 года
Электронные товары по уходу за детьми (Philips-Avent)	2 года	2 года

****исчисляется со дня передачи товара потребителю или с даты изготовления, если дату передачи определить невозможно. Дату изготовления изделия Вы можете определить по серийному номеру (xxxxxTTxxxxx, где TT – год, NN номер недели, x – любой символ). Пример: 4.102.1025123456 – дата изготовления 25 января 2010г. Также дата производится на некоторых изделиях годов и вида: ГТНН, ГТННх, ГТННхх или xГТННхххх. В случае затруднений при определении даты изготовления обратитесь, пожалуйста, в Информационный Центр.**

Настоящая гарантия распространяется только на изделия, имеющие полную идентификационную информацию, приобретенные и использованные исключительно для личных, семейных, домашних и иных нужд, не связанных с осуществлением предпринимательской деятельности. По окончании срока службы обратитесь в авторизованный сервисный центр для проведения профилактических работ и получения рекомендаций по дальнейшей эксплуатации изделия. Гарантийное обслуживание не распространяется на изделия, недостатки которых возникли вследствие:

1. Нарушения Потребителем правил эксплуатации, хранения или транспортировки изделия;
2. Действия третьих лиц:
 - ремонта, неуполномоченными лицами;
 - внесения не санкционированных изменений конструкции или изменений программного обеспечения
 - отклонения от Государственных Технических Стандартов (ГОСТов) и норм питающих, телекоммуникационных и кабельных сетей;
 - неправильной установки и подключения изделия;
 - подключения изделия к другому изделию/товару в несоборочном состоянии (любые соединения должны осуществляться только после отключения всех соединяемых изделий/товаров от питающей сети).
3. Действия непреодолимой силы (стихия, пожар, молния и т.п.).

Гарантия не распространяется также на расходные материалы и аксессуары, включая, но не ограничиваясь: наушники, чехлы, соединительные кабели, изделия из стекла, смесительные лампы, баллоны и аккумуляторы, защитные экраны, накопители музыки, ремень, щетки, головки бритв и эпиляторов, иные детали с ограниченным сроком эксплуатации.

Зарегистрируйте ваше изделие на www.philips.ru и станьте участником Клуба Philips – будьте в курсе последних новостей, рекламных акций, затратных полезных программ, а также предложений по расширенной гарантии. Любую информацию об изделии, расположении сервисных центров и о сервисном обслуживании Вы можете получить в Информационном Центре Филиппс:

Страна	Россия	Беларусь	Казахстан*
Телефон	8 800 200-0880 (бесплатный звонок в РФ, в т.ч. с мобильных телефонов), (495) 961-1111	8 820 0011 0068 (бесплатный звонок на территории РФ, в т.ч. с мобильных телефонов)	875 11 65 0123 (бесплатный звонок со стационарных телефонов на территории Казахстана)
Время работы (местное)	с 9:00 до 21:40 без выходных	с 9:00 до 20:00 без выходных	с 12:40 до 23:00 без выходных
Web-site	www.philips.ru	www.philips.by	www.philips.kz

*Копия: пожалуйста, отправить заказ, только в аду Ташкент, Филиппс аппаратный, отправлять не менее www.philips.kz веб-сайта хабарласарлар.

