

руководство пользователя



psa**play**

mp3 player

Portable Sport Audio by

PHILIPS

ВАЖНО!

сделайте резервные копии ваших файлов. Проверьте, что сохранились исходные файлы, которые вы загрузили в свой psa. Компании Philips и Nike не несут ответственности за какую-либо потерю содержания при повреждении продукта или невозможности считывания/удобочитаемости жесткого диска.

Компания PHILIPS оставляет за собой право изменять конструкцию и спецификации изделия без предварительного уведомления.

общая информация	5
органы управления и соединения, принадлежности	6-7
минимальные требования к компьютерной системе	8
о psa	9
о вашем cd rom с установкой программного обеспечения	10
установка программного обеспечения для пользователей PC и Mac	10-11
Приложение Windows 98	12-13
использование psa для хранения данных большой емкости	14
подключение psa к вашему компьютеру	15
отключение psa от компьютера	16
о iTunes и MUSICMATCH	
о iTunes (только для пользователей Mac)	17
о MUSICMATCH (для пользователей PC)	17
создавать и сохранять музыкальные списки	18
загрузка музыки в плеер из компьютера	19-20
Resample Rate	21
преобразовать музыкальные CD-файлы в формат mp3	22
обновление MUSICMATCH программного обеспечения	23
Мощность батареек	
индикация разряда батареи	24
зарядное устройство батареек	25

4 содержание

включение/выключение питания, воспроизведение и пауза ►►

выключение питания, ►► _____ 26

пауза, ►► _____ 26

энергосберегающий режим ожидания _____ 26

уровень громкости, eq, Custom _____ 27

создание индивидуальной звуковой палитры: Custom _____ 27

выбор другой дорожки ускоренный поиск ◀◀ , ▶▶ _____ 28

ускоренный поиск в пределах дорожки _____ 28

блокировка кнопок  _____ 28

магнитный зажим _____ 29

нарукавная повязка, наушников, пояс _____ 30

обновление микропрограммы _____ 31-34

форматирование psa _____ 35-40

полезные советы _____ 41-42

технические данные _____ 43-44

ВНИМАНИЕ

Использование кнопок или выполнение регулировок и операций, не описанных в данном руководстве, может привести к освобождению опасной радиации или другим опасностям.

пользователи электронных стимуляторов сердца или прочих имплантированных устройств должны проконсультироваться у своего врача, прежде чем использовать магниты или приборы, которые способны оказывать электромагнитное взаимодействие.

ИНФОРМАЦИЯ ПО ОХРАНЕ ОКРУЖАЮЩЕЙ СРЕДЫ

Упаковка сведена до минимума и может быть легко разделена на два материала: картон (коробка), PS, PE.

Ваше устройство изготовлено из материалов, которые могут быть рециркулированы при условии, что разборка выполняется специализированным предприятием. Просим вас соблюдать постановления местных властей относительно выброса упаковочных материалов и вышедшего из употребления оборудования.

Информация об авторских правах

все другие марки и названия продуктов являются товарными знаками их соответствующих компаний или организаций. Несанкционированное дублирование любых записей, загруженных с Интернет или выполненных с аудио CD-дисков, является нарушением законов об авторском праве и международных договоров.

6 органы управления и соединения, принадлежности

- ① **▶||**
включает / выключает прибор;
включает режим воспроизведения / паузы
- ② **◀◀ / ▶▶**
переход на начало предыдущей /
следующей дорожки
- ③ **- / +**
регулирование уровня громкости
- ④ **дисплей**
с подсветкой экрана. ненадолго
загорается оранжевым светом при
нажатии кнопок на pса
- ⑤ **eq**
улучшает качество прослушивания.
выберите нужный режим эквалайзера из
4-х режимов обработки звука: HipHop,
Funk, Rock и Techno и создайте свою
индивидуальную звуковую палитру с
помощью варианта Custom.
- ⑥ 
гнездо подключения стереонаушников 3.5
mm
- ⑦  блокировка кнопок во избежание их
случайного нажатия

- ⑧ **батареинный отсек**
используются 1 x AAA щелочной
аккумулятор или батарея Ni-MH

- ⑨ **usb**
(находится в батарейном отсеке)
соедините этот разъем с портом usb
компьютера с помощью кабеля usb
(входит в поставляемый комплект)

поставляемые принадлежности

проверьте наличие следующих предметов
в упаковке. в случае отсутствия какого-
либо из нижеперечисленных предметов
сообщите местному торговому
представителю.

один кабель usb, AY3481

один комплект программного обеспечения
pса и пособие пользователя на
компактном диске

один комплект наушников, HJ050 или
HJ771

один комплект магнитных кнопок

одна наручная повязка, AY3285

одна пояс, AY3297

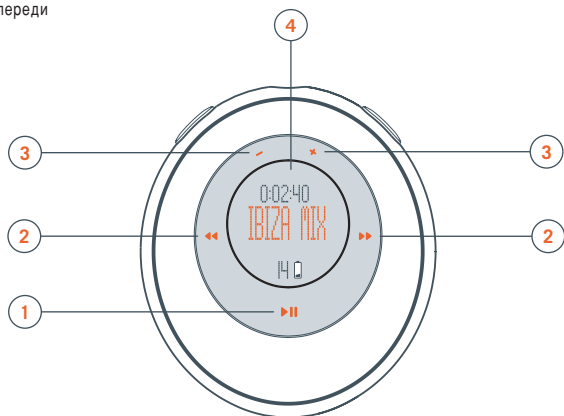
один AAA щелочной аккумулятор или
батарея AY3363 Ni-MH

одно зарядное устройство для
аккумуляторной батареи Ni-MH, AY4100

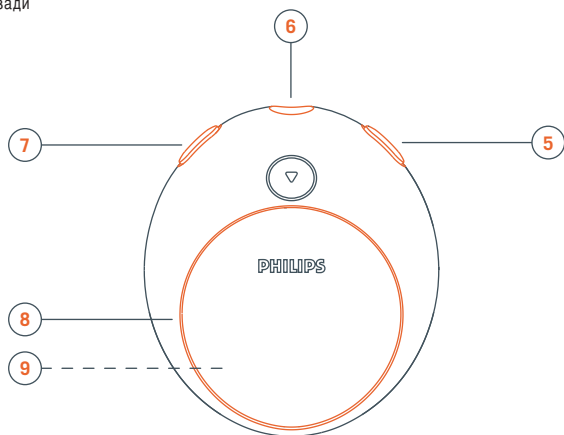
одна удлинитель наушников, AY4205

Тюбовая таблица и номер изготовления расположены внутри отделения для
батарей.

вид спереди



вид сзади



8 минимальные требования к компьютерной системе

требования к системе Windows

на компьютере должен быть установлен порт usb. компьютеры, переоборудованные с системы Win 95 могут быть не совместимы с usb! проверьте соответствие другим требованиям:

- процессор Pentium® MMX 166MHz или выше
- порт usb с системой 98SE/ Windows 98 Gold/ Me/ 2000 с SP3/ XP
- 96MB ram
- 50MB ram на электронном диске
- дисковод cd rom
- видеоплата дисплея
- звуковая карта
- Microsoft Internet Explorer 5.0 или выше, Netscape 4.0 или выше, и связь с интернетом.

требования к системе Mac

- G3 или выше
- Mac OS 9 - X

psa128max или psa256max полупроводниковый, портативный, цифровой проигрыватель звукозаписей:

- воспроизводит файлы mp3 и windows media audio, т.е. цифровые и сжатые звуковые дорожки компактных дисков, магнитофонные звуковые дорожки, озвученные книги, газеты, звуковые эффекты, и т.д., преобразованные в формат mp3 и windows media audio.
- поддающееся обновлению программное обеспечение, поддержка новых форматов воспроизведения, дополнения к программам - все это будет обеспечиваться сайтом www.nike-philips.com.

соблюдайте осторожность при пользовании наушниками

меры безопасности по защите слуха: слушайте записи при среднем уровне громкости. пользование наушниками при высоком уровне громкости может привести к ухудшению слуха.

безопасность дорожного движения: не пользуйтесь наушниками при управлении автомобилем или при езде на велосипеде, так как это может стать причиной несчастного случая.

уход за проигрывателем

во избежание повреждений или нарушений работы проигрывателя:

- не подвергайте его чрезмерному нагреванию, вызываемому отопительным оборудованием или действием прямых солнечных лучей.
- не бросайте psa и не допускайте падения других предметов на psa.
- не допускается погружение psa в воду. не допускается попадание воды в гнездо подключения наушников или в отсек для батареек, так как попадание воды внутрь прибора может вызвать серьезное повреждение.
- не используйте очищающие средства, содержащие спирт, аммиак, бензол или абразивные вещества, поскольку они могут повредить прибор.
- мобильные телефоны, действующие вблизи, могут вызвать помехи в работе прибора.

10 установка программного обеспечения для пользователей PC и Mac

о вашем cd rom с установкой программного обеспечения

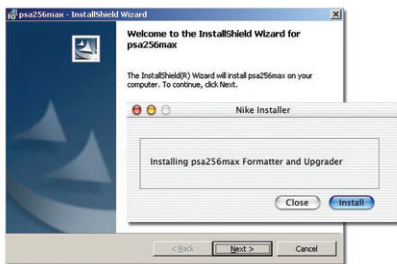
в ваш комплектный cd rom включена установка следующего программного обеспечения:

- призовое программного обеспечение управления звуком для передачи файлов
- прикладные программы **Upgrader** и **Formatter** (см. соответствующие главы)
- драйверы USB (только для пользователей Windows 98)

чтобы использовать psa плеер наилучшим образом, сначала внимательно прочитайте руководство для пользователя продукта.

установка программного обеспечения

- 1 включите компьютер.
- 2 вставьте компактный диск psa cd rom в устройство чтения cd rom.
- 3 выполняйте инструкции на экране для установки приложений Upgrader и Formatter и необходимых драйверов*



только для пользователей
PC:
**psa128max или psa256max
InstallShield Wizard**

только для пользователей
Mac:
Nike Installer

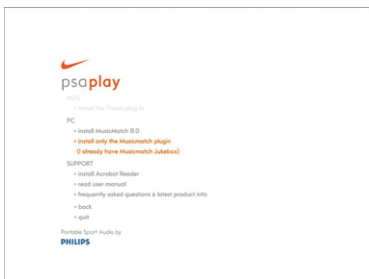
***ВАЖНО!** только для пользователей Windows 98

кроме 2 программных приложений, необходимы драйверы для Запоминающего устройства большой емкости; без этих драйверов компьютер не сможет распознать psa и передавать файлы. Обычно драйверы устанавливаются автоматически при выполнении шагов 1-3 по установке программного обеспечения выше. Выполните перезагрузку системы при появлении сообщения о необходимости перезагрузки.

установка программного обеспечения для пользователей PC и Mac 11

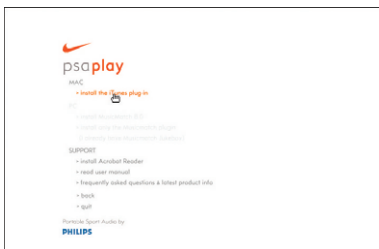
если драйверы все же не устанавливаются на компьютере, то появляется экран **Add New Hardware Wizard**. Обратитесь к приложению **Windows 98** и выполняйте инструкции на экране **Add New Hardware Wizard**, которые помогут вам установить драйверы.

- 4 появляется экран введения. выберите наиболее подходящий для вас язык (**english, français, italiano, deutsch** или **español**).
- 5 выбирайте ваш продукт.
- 6 на экране меню Jordan выберите для установки наиболее подходящее программное обеспечение управления звуком (**iTunes plug-in***, **MusicMatch 8.0**** или **MusicMatch plug-in****). Или же вы можете использовать просто менеджер программ вашего компьютера для перетаскивания нужных передаваемых файлов между psa и компьютером.



** параметры
MusicMatch только
для PC
пользователей.

plug-in для текущих
пользователей
MusicMatch.



* минимальные
требования:
для пользователей
Mac с iTunes version
2.0 или более
поздней версии.

12 Приложение Windows 98

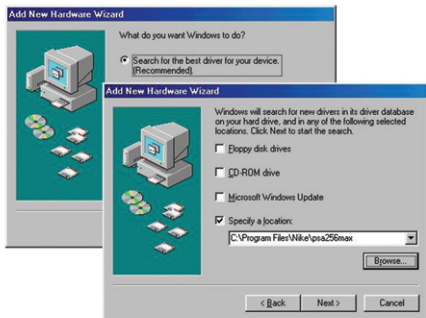
Приложение Windows 98

если драйверы все же не устанавливаются на компьютере, то появляется экран **Add New Hardware Wizard**. примечание, экраны могут отличаться от тех, которые приведены на рисунках, в зависимости от используемой вами операционной системы Windows и модели psa.

- 1 Щелкните **Next >** и выполняйте инструкции на экране для поиска наилучшего драйвера.



- 2 выберите опцию **Specify a location** и щелкните **Browse** для выбора пути, где вы установили программное обеспечение. (место расположения программного обеспечения по умолчанию `c:\Program Files\Nike\psa128max` или `psa256max`.)



- 3 нажмите **Next** > и выполняйте инструкции на экране.

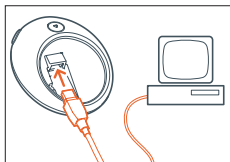


14 использование psa для хранения данных большой емкости

когда вы подключаете плеер к компьютеру через USB, то компьютер будет распознавать ваш psa как съемное Запоминающее устройство большой емкости USB (MSD). При этом обнаруживается плеер и автоматически размещается под именем Съемный диск/ Устройство (например, устройство D).


это означает, что вы можете оперативно прослушивать вашу любимую музыку, а также легко использовать psa для переноса файлов данных или рабочих файлов, таких как документы в **Word**, презентации в **Powerpoint**, **PDF**-файлы, и т.д.

после переноса файлов на компьютер вы можете использовать обычные операции с файлами, например, копирование, удаление, изменение имени.



ВАЖНО!

ДЛЯ ТОГО, ЧТОБЫ НЕ ДОПУСТИТЬ РАЗРУШЕНИЕ ФАЙЛОВ ИЛИ ПОТЕРЮ ДАННЫХ, НЕ СНИМАЙТЕ КАБЕЛЬ USB ВО ВРЕМЯ РАБОТЫ USB, ПРИ ПЕРЕДАЧЕ ФАЙЛОВ, ФОРМАТИРОВАНИИ ИЛИ ОБНОВЛЕНИИ.

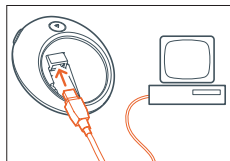
ОТКЛЮЧАЙТЕ PSA, ТОЛЬКО КОГДА ПОЛНОСТЬЮ ПРЕКРАТИЛАСЬ ПРОКРУТКА НА ЭКРАНЕ .

- 1 включите компьютер.
- 2 присоедините кабель usb, входящий в комплект устройства, к порту usb вашего компьютера.

- 3 нажмите ▼ (сзади psa) для открытия батарейного отсека.
подключите другой конец кабеля usb к гнезду usb,
(находится внутри батарейного отсека).


psa дисплей: появляется изображение .

при подключении usb кнопки на psa автоматически блокируются.




- 4 подождите несколько секунд, пока компьютер не обнаружит psa.
psa появляется как съемное устройство на вашем компьютере.

Примечание:

- при подключении к USB батарейки для psa не требуются, если вы не выполняете обновление psa.
-  появляется автоматически при подключении. Включать psa нет необходимости.



ВАЖНО!

ДЛЯ ТОГО, ЧТОБЫ НЕ ДОПУСТИТЬ РАЗРУШЕНИЕ ФАЙЛОВ ИЛИ ПОТЕРЮ ДАННЫХ, НЕ СНИМАЙТЕ КАБЕЛЬ USB ВО ВРЕМЯ РАБОТЫ USB, ПРИ ПЕРЕДАЧЕ ФАЙЛОВ, ФОРМАТИРОВАНИИ ИЛИ ОБНОВЛЕНИИ.


ОТКЛЮЧАЙТЕ PSA, ТОЛЬКО КОГДА ПОЛНОСТЬЮ ПРЕКРАТИЛАСЬ ПРОКРУТКА НА ЭКРАНЕ .

сделайте резервные копии ваших файлов. Проверьте, что сохранились исходные файлы, которые вы загрузили в свой psa. Компании Philips и Nike не несут ответственности за какую-либо потерю содержания при повреждении продукта или невозможности считывания/ удобочитаемости жесткого диска.


для пользователей Windows OS:

- 1 щелкните на значок  Eject Hardware на панели задач Windows, и выберите **Stop USB Mass Storage Device...** из всплывающего меню. Выполняйте инструкции на экране по отключению psa. Если на экране компьютера появляется сообщение **Try stopping the device again later**, то постарайтесь закрыть некоторые работающие приложения, и затем щелкните на .

для пользователей Windows 98SE:

- 1 значок  Eject Hardware отсутствует. Просто отсоедините кабель USB от psa. Проверьте, чтобы не было работающих приложений, которые могут обращаться к устройству, включая Проводник Windows.

для пользователей Mac:

- 1 после просмотра файлов перетащите значок рабочего стола psa в значок  Trash на вашем рабочем столе.
- 2 отсоедините кабель USB от psa и компьютера.

о iTunes (только для пользователей Mac)

выберите и установите iTunes plug-in с поставляемого диска CD-ROM.

Примечание:

** plug-in для пользователей Mac с iTunes version 2.0 или более поздней версии. при необходимости посетите www.apple.com для загрузки последней версии iTunes.

более подробно об iTunes, можно узнать на www.info.apple.com/usen/itunes/

о MUSICMATCH (для пользователей PC)

Вы получаете полную свободу в работе с музыкальными файлами. С помощью MUSICMATCH Jukebox и персонального компьютера вы можете:

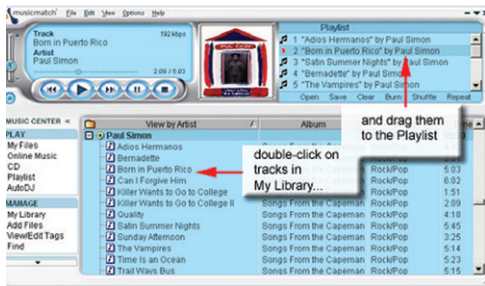
- непосредственно передавать музыку в плеер psx (перетаскиванием)
- создавать и сохранять музыкальные списки
- брать/записывать музыкальные дорожки в mp3 и аудио файлы Windows
- записывать свои диски CD с любимой музыкой

Примечание:

для обеспечения легкого переноса проверьте, установили ли вы MUSICMATCH Jukebox с элементом Nike с поставляемого диска CD-ROM с программным обеспечением, которые помогают загружать музыку в Nike psx. Более подробно об использовании MUSICMATCH вы можете узнать:

- щелкнув на Help из верхней строки меню musicmatch
- можно узнать на www.musicmatch.com

18 создавать и сохранять музыкальные списки

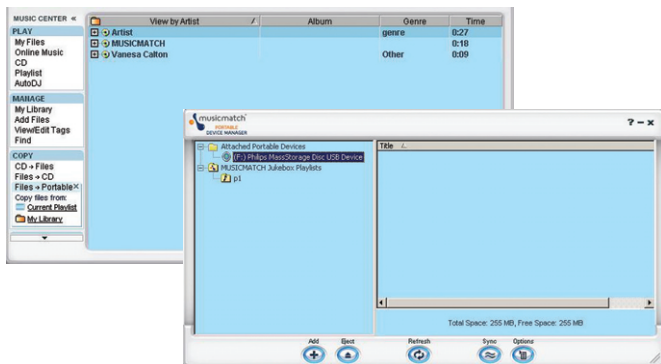


создавать и сохранять музыкальные списки


- 1 откройте **My Library** щелчком на **My Library** в **MUSIC CENTER**.
- 2 щелкните дважды на дорожку в **My Library** для добавления в **Playlist**, или перетащите дорожки, альбомы или артистов из **My Library** или **Windows Explorer** в окно **Playlist**.
- 3 после добавления всех нужных дорожек вы создали музыкальный список. щелкните **Save**, чтобы сохранить музыкальный список для использования в будущем.

Примечание: Если в вашей библиотеке музыка отсутствует, обратитесь к странице преобразовать музыкальные CD-файлы в формат mp3.



- 1 подключите psa к компьютеру (см. подключение psa к вашему компьютеру).
- 2 Щелкните **Files** → **Portable** в **MUSIC CENTER** для того, чтобы открыть окно **PORTABLE DEVICE MANAGER (PDM)**.




Примечание: Ваш psa будет выводиться под папкой Attached Portable Devices. Если вывод отсутствует, то укажите на папку и щелкните правой кнопкой мышки для выбора Add Portable Device Plug-in. Выберите правильный элемент Nike и щелкните на картинку. Элемент установится автоматически. Названия устройств могут отличаться от устройств, приведенных на рисунках, в зависимости от фактической операционной системы и модели psa.

- 3 выделите psa в **PDM**. Только что установленные дорожки на psa будут выводиться справа. (удаляйте дорожки из psa, выделив их в **PDM**, и затем щелкнув на кнопку  Remove).


20 загрузка музыки в плеер из компьютера

- 4 теперь можно перетащить дорожки на значок **Philips USB** . Дорожки, переташенные на значок **Philips USB** , будут загружены в ваш psa.

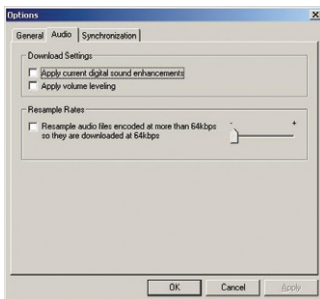
перетащите дорожки из:

- Сохраненных Playlists (также выводимых в **PDM**)
 - **My Library**
 - Проводника Windows
- 5 отсоедините psa, щелкнув на кнопку  **Eject** на **PDM**.

размещение большего количества музыки в psa выполняется с использованием **Resample Rate**. **Resample Rate** уменьшает размер файлов и позволяет добавить больше музыки в psa.

- 1 выделите ваш psa в **PDM**, затем щелкните на кнопку Options  .
- 2 на **Audio**, и под **Resample Rates** выберите позицию для отметки.

ползунок устанавливается на 64 кбит/сек. Это позволит преобразовать дорожки свыше 64 кбит/сек до 64 кбит/сек. Другие опции скорости передачи кодирования устанавливаются перемещением ползунка вверх. (128 кбит/сек считается "качеством проигрывания CD диска").



- 3 Щелкните **OK**.
- 4 теперь добавьте дорожки в **PDM**. Дорожки будут преобразованы до нужной скорости передачи при загрузке.

22 преобразовать музыкальные CD-файлы в формат mp3

- 1 Щелкните **CD** → **Files** в **MUSIC CENTER**.
- 2 вставьте аудио CD-диск в дисковод CD-ROM, и закройте дисковод. **CD Lookup** будет считывать информацию на CD-диске и пытаться заполнить альбом, артиста, и информацию о дорожках (метки).
- 3 отметьте окошки рядом с дорожками, которые вы хотите записать, и затем щелкните на кнопку  **START** на **RECORDER**.



обновление MUSICMATCH программного обеспечения* 23

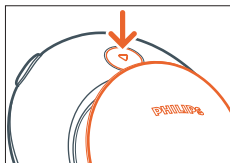
вы всегда сможете иметь последнюю версию MUSICMATCH Jukebox путем модернизации вашего программного обеспечения.

- 1 Щелкните **Options → Update Software → Continue**.
- 2 процедура обновления (модернизации) запишет файлы в ваш компьютер, затем автоматически выполнит перезапуск MUSICMATCH Jukebox.

* требуется действующая связь с интернетом.

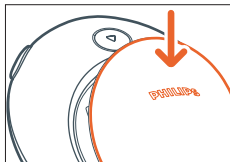
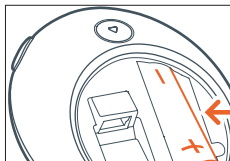
24 Мощность батареек

- 1 нажмите ▼ для открытия батарейного отсека и вставьте одну батарею (аккумулятор) AAA, предпочтительно щелочную, или Ni-MH как показано.
- 2 вставьте нижний край крышки как показано на рисунке, чтобы закрыть батарейный отсек.



ВАЖНО!

- батарею необходимо удалить, если она разрядилась или в случае, когда psa не будет использоваться в течение более 2-х недель.
- Батареи содержат химические вещества, поэтому их следует выбрасывать соответствующим образом.



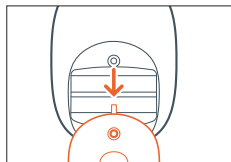
индикация разряда батареи

число блоков на пиктограмме батареи указывает остаточную емкость батареи. если батарея разрядилась, начинает мигать пиктограмма батареи. если в течение 2-х минут батарея не заменяется, на дисплее появляется сообщение **BATT LOW!** через 5 секунд psa автоматически выключается.

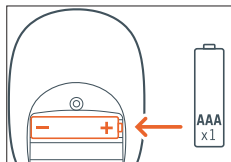


зарядное устройство батареи 25

- 1 откройте аккумуляторный отсек. вставьте батареи как указано.
- 2 вставьте вилку зарядного устройства в штепсельную розетку. во время зарядки индикатор на зарядном устройстве светится красным светом. зеленый свет показывает, что зарядка завершена. максимальное время зарядки составляет приблизительно 4 часа.



Примечание: всегда выключайте зарядное устройство из штепсельной розетки, если не пользуетесь им. батареи нельзя заряжать внутри psa max. батарейки нельзя заряжать в устройстве.



26 включение/ выключение питания, воспроизведение ►►

включение питания и воспроизведение, ►►

для включения питания нажмите ►► и держите в нажатом состоянии в течение 2-х секунд.

воспроизведение начнется автоматически с места последнего выключения. На дисплее выводятся данные о дорожке, если они есть.

если в psa не загружены звуковые записи, на дисплее появляется сообщение **no File**. psa автоматически выключается через 30 секунд.

Примечание: — — показывается вместо номера дорожки, если у вас более 99 дорожек.



выключение питания, ►►

для выключения питания во время воспроизведения нажмите ►► и держите в нажатом состоянии в течение 3-х секунд.

сообщение на дисплее: **OFF** до момента выключения.



пауза, ►►

для включения паузы во время воспроизведения нажмите ►► нажмите ►► еще раз для возобновления воспроизведения.

дисплей: в режиме паузы отображается фраза и мигает информация о звуковой дорожке, мигает истекшее время и детали записи застывают.

энергосберегающий режим ожидания

psa автоматически выключается, если пауза при воспроизведении превышает 30 секунд и не нажимаются клавиши.

уровень громкости

нажмите - / + для уменьшения / увеличения уровня громкости.

строка уровня громкости появляется при регулировке уровня и при включении.

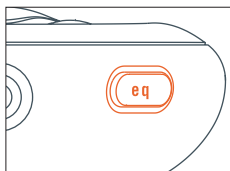
Примечание: уровень громкости автоматически регулируется до оптимального уровня по умолчанию, когда плеер выключается и включается.



звуковые варианты эквалайзера - выделение басовых частот или включение высоких нот!

нажимайте повторно eq для установки эквалайзера в режим выделения басовых частот, бемольных частот, высоких нот и т.д.

дисплей: **Hiphop, Funk, Rock, Techno, Off** или **Custom**

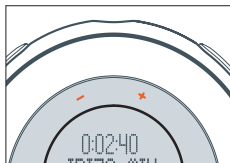


создание индивидуальной звуковой палитры: Custom

если выбран вариант Custom, следующая картинка дисплея показывает 4 полосы частот эквалайзера.

- 1 пользуйтесь ◀◀ / ▶▶ для выбора полосы частот, которую Вы желаете отрегулировать.
- 2 пользуйтесь - /+ для регулирования уровня частот.
- 3 еще раз нажмите eq для подтверждения выбранных Вами параметров.

дисплей: снова отображается информация о звуковой дорожке



выбор другой дорожки ◀◀ , ▶▶

нажмите ◀◀ / ▶▶ для выбора желаемой звуковой дорожки.

ускоренный поиск в пределах дорожки

во время воспроизведения нажмите и недолго удерживайте в нажатом состоянии ◀◀ / ▶▶.

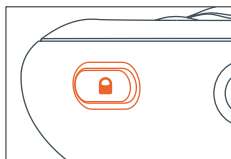
psa воспроизводит дорожку с увеличенной скоростью до тех пор пока кнопка не будет отпущена.

**блокировка кнопок 🔒**

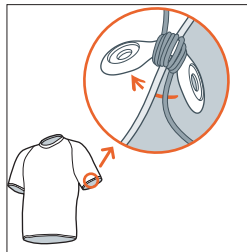
🔒 блокирует действие других кнопок для предотвращения их случайного нажатия.

для включения/ выключения режима блокировки кнопок нажмите 🔒 держите в нажатом состоянии в течение 2-х секунд.

дисплей: отображается символ: 🔒, если включен режим блокировки кнопок.



закрепите провод наушников с помощью магнитного зажима "бабочкой".



ВАЖНО!

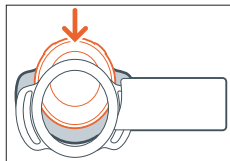
примите необходимые меры предосторожности во избежание риска проглатывания или удушья! если магниты не используются, храните их в безопасном месте, недоступном для маленьких детей.

ИЗБЕГАЙТЕ КОНТАКТОВ МАГНИТОВ С КРЕДИТНЫМИ КАРТОЧКАМИ, МАГНИТНЫМИ ЛЕНТАМИ И ДРУГИМИ ПРЕДМЕТАМИ, КОТОРЫЕ МОГУТ БЫТЬ ЧУВСТВИТЕЛЬНЫМИ К МАГНИТНОМУ ПОЛЮ.

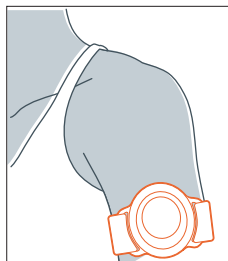
30 нарукавная повязка, наушников, пояс

во время занятий спортом носите ваш цифровой аудио плеер, закрепив его при помощи прилагаемой нарукавной повязки.

- 1 вставьте pda в резиновую пряжку. таким образом, чтобы гнездо наушников совпало с отверстием для гнезда.



- 2 наложите нарукавную повязку на руку. вдените ремешок и застегните, чтобы повязка удобно сидела на руке.



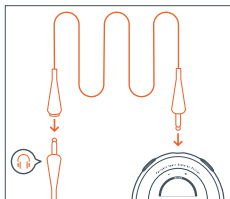
Примечание: поддерживайте устройство в чистом и

сухом состоянии

всегда снимайте устройство с ремешка, если оно не используется.

вытирайте устройство и резиновый ремешок мягкой влажной тканью для очистки от осажденной влаги.

- 3 подключите удлинитель наушников и наушники как показано на рисунке.



пояс

вы также можете использовать поставляемый ремешок для крепления к поясной сумке.

вы можете посетить сайт www.nike-philips.com для проверки и загрузки последней версии микропрограммы. Используйте приложение **Upgrader** для обновления psa новой микропрограммой.

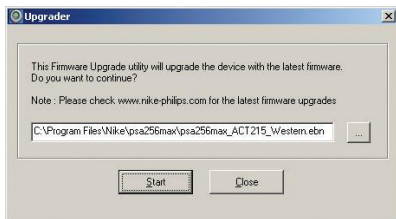
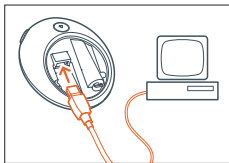
Примечание: если вы выполняете обновление микропрограммы с www.nike-philips.com, то следите за тем, чтобы загрузить файл для вашей конкретной модели. Кроме того, сохраняйте и извлекайте файл микропрограммы с одного и того же пути.

ВАЖНО!


сделайте резервные копии ваших файлов. Проверьте, что сохранялись исходные файлы, которые вы загрузили в свой psa. Компании Philips и Nike не несут ответственности за какую-либо потерю содержания при повреждении продукта или невозможности считывания/ удобочитаемости жесткого диска.

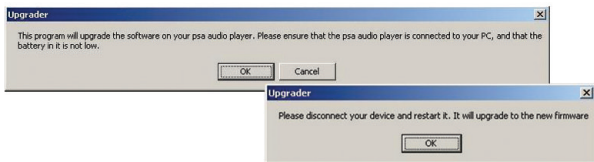
Upgrader для пользователей Windows



- 1 для достижения наилучших результатов следите за тем, чтобы в psa была вставлена свежая батарейка перед началом соединения.
- 2 подключите поставляемый кабель usb к порту usb компьютера и к psa.
- 3 в меню **Start** контейнера задач щелкните **Programs** → **Nike** → **psa128max** или **psa256max** → **Upgrader**. при этом появится окно:



32 обновление микропрограммы


- если вы загрузили файл микропрограммы, сначала щелкните на  для просмотра и выбора загруженного файла **.ebn**. для продолжения щелкните **Start**.
- в последующих диалоговых окнах щелкайте **OK**.



- щелкните на значок  оборудования на контейнере задач, если есть, для останова и выталкивания psa.
- нажмите кнопку  на psa для самообновления psa.

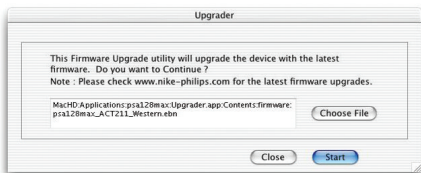
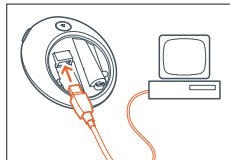
при этом появляется экран psa:

Примечание:

- "**...file not found. Firmware upgrade failed**" если на экране компьютера появляется это диалоговое окно, то возможной причиной является потеря/ прерывание соединения USB, либо недостаточная мощность батареек. Проверьте подключение USB. Повторите операцию обновления и проверьте, чтобы была вставлена свежая батарейка. Отключайте соединение от вашего psa только когда  полностью прекратилась прокрутка вывода на экране. Кроме того, если вы загружаете файл обновления, проверьте, чтобы загружался файл обновления, соответствующий только вашей конкретной модели, а также чтобы сохранение и извлечение файла выполнялось с одного и того же пути.
- **Battery too low. Upgrade Refused** если вы также видите прокрутку сообщения на вашем psa после **FUpgrade**, то это значит, что вам необходимо повторить обновление из-за недостаточной мощности батареек. Всегда используйте свежую батарейку для выполнения обновления.
- Названия устройств могут отличаться от устройств, приведенных на рисунках, в зависимости от фактической операционной системы и модели psa.

Upgrader для пользователей Mac


- 1 для достижения наилучших результатов следите за тем, чтобы в *psa* была вставлена свежая батарейка перед началом соединения.
- 2 подключите поставляемый кабель usb к порту usb компьютера и к *psa*.
- 3 в папке **Applications/ psa128max** или **psa256max** щелкните на **Upgrader**. При этом появляется окно:



- 4 если вы загрузили файл микропрограммы, сначала щелкните на **Choose File** для просмотра и выбора загруженного файла **.ebn**. для продолжения щелкните **Start**.
- 5 в последующих диалоговых окнах щелкайте **OK**.



34 обновление микропрограммы

6 отсоедините psa. (для отсоединения вы можете перетащить значок рабочего стола вашего psa в значок Trash .)

7 нажмите кнопку ►|| на psa для самообновления psa.

при этом появляется экран psa:

Примечание:

– **Battery too low. Upgrade Rejected** если вы также видите прокрутку сообщения на вашем psa после **FUpgrade**, то это значит, что вам необходимо повторить обновление из-за недостаточной мощности батарейки. Всегда используйте свежую батарейку для выполнения обновления.

– Названия устройств могут отличаться от устройств, приведенных на рисунках, в зависимости от фактической операционной системы и модели psa.

используйте приложение **Formatter** для стирания всех данных в psa в случае, если появились проблемы с воспроизведением.

ВАЖНО!

сделайте резервные копии ваших файлов. Проверьте, что сохранялись исходные файлы, которые вы загрузили в свой psa. Компании Philips и Nike не несут ответственности за какую-либо потерю содержания при повреждении продукта или невозможности считывания/ удобочитаемости жесткого диска.

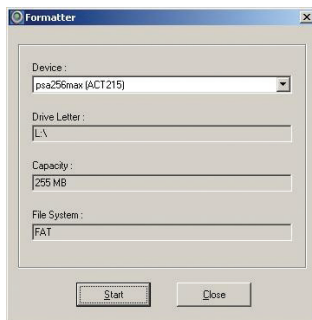
Formatter для пользователей Windows

- 1 подключите поставляемый кабель usb к порту usb компьютера и к psa.
- 2 в меню **Start** контейнера задач щелкните **Programs** → **Nike** → **psa128max** или **psa256max** → **Formatter**. при этом появится окно:



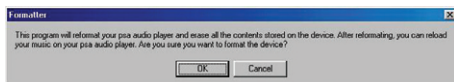
36 форматирование psa

- щелкните на курсор ниспадающего окна **Device**. Появляется имя psa, подключенного к компьютеру. Другие поля нумеруются автоматически для вашего устройства. (приложение будет нумеровать только устройства, которые правильно отображены в файловую систему с именем дисковода Windows.)



Примечание:

- весь объем памяти может быть недоступен, так как определенная область памяти предназначена для программы плеера.
 - Названия устройств могут отличаться от устройств, приведенных на рисунках, в зависимости от фактической операционной системы и модели psa.
- Щелкните **Start**.



появляется диалоговое окно **Formatter**, спрашивая о том, будете ли вы продолжать процесс форматирования:

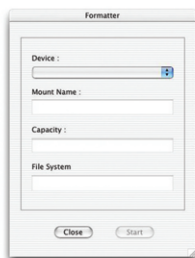
- 5 щелкните **OK**, если вы будете продолжать процесс форматирования.

когда процесс форматирования завершен, появляется диалоговое окно **Formatting done**.



Formatter для пользователей Mac

- 1 подключите поставляемый кабель usb к порту usb компьютера и к psa.
- 2 в папке **Applications/ psa128max** или **psa256max** щелкните на **Formatter**. При этом появляется окно:



- 3 щелкните на курсор ниспадающего окна **Device**. Появляется имя psa, подключенного к компьютеру. Другие поля нумеруются автоматически для вашего устройства. (приложение будет нумеровать только устройства, которые правильно отображены в файловую систему.)

Примечание:

- весь объем памяти может быть недоступен, так как определенная область памяти предназначена для программы плеера.
- Названия устройств могут отличаться от устройств, приведенных на рисунках, в зависимости от фактической операционной системы и модели psa.



4 Щелкните **Start**.

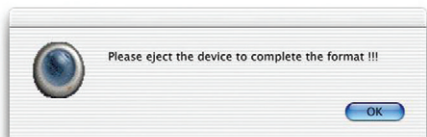
появляется диалоговое окно **Formatter**, спрашивая о том, будете ли вы продолжать процесс форматирования:



40 форматирование psa

5 щелкните **OK**, если вы будете продолжать процесс форматирования.

когда процесс форматирования завершен, появляется диалоговое окно, появляется диалоговое окно **Please eject the device to complete the format !!!**



полезные советы

В случае неисправности перед тем, как обратиться в ремонтную мастерскую, проверьте приведенные ниже советы. Не открывайте устройство, т.к. это может привести к удару током.

Если вам не удалось устранить неисправность, проконсультируйтесь с вашим дилером или ремонтной мастерской.

ПРЕДУПРЕЖДЕНИЕ: Ни в коем случае не пытайтесь отремонтировать устройство самостоятельно, т.к. это лишит вас гарантии.

Проблема**Решение**


нет звука

- батарейки сели/неправильно вставлены. правильно вставьте свежие батарейки.
- кнопки **psa** были нажаты слишком быстро. нажмите кнопки медленно и сильно загорается индикатор.
- неправильно подключены наушники. полностью вставьте штеккер наушников в гнездо.

пропуски звука при воспроизведении на **psa**

- файл **mp3** создан при уровне сжатия, превышающем 320kbps.
- используйте более низкий уровень сжатия при записи файла в формате **mp3**.
- электрические помехи от другого оборудования, например мобильных телефонов, флуоресцентных ламп, опор электропередачи. удалитесь от источника электрических помех.

информация о состоянии дорожки временно отображается на дисплее, а затем «пропускается» в **psa**

- дорожка **mp3**, закодированная при помощи любой другой программы, кроме входящей в комплекти поставки программы **musicmatch**. воспользуйтесь программой **musicmatch** чтобы сохранить файл и повторно загрузите песню:
 1. откройте **musicmatch**.
 2. в окне **My Library** выберите **Add Files**. Появится диалоговое окно **Add Tracks to Music Center**.
 3. просмотрите и установите "пропущенную" песню, затем щелкните **Add** , щелкните **Exit**.
 4. в окне **My Library** щелкните правой клавишей мышки на названии файла. выберите **Edit Track Tag(s)** → **OK** чтобы сохранить песню в качестве файла **mp3** программы.
 5. перетяните файл песни из **My Library** в окно **Playlist**.
 6. загрузите отредактированную дорожку в **psa** (см. загрузка музыки в плеер из компьютера)

Проблема**Решение**

**usb не подключается/
не функционирует**

- вы пользуетесь непригодным кабелем usb. используйте только кабель usb, входящий в комплект прибора.
- кабель присоединен неправильно/плохие контакты. проверьте правильность соединения кабеля и убедитесь, что контактные вилки хорошо вставлены в гнезда проигрывателя psa и компьютера.
- не установлен драйвер usb. проверьте, установлен ли сменный блок драйвера usb, поставляемый на компактном диске установки psa.
- неправильная версия Windows/ MacOS. компьютер должен быть оснащен системой Windows 98/ SE/ Me/ Windows 98 Gold/ 2000 или SP3 / XP или MacOS 9-X.
- проверьте установку параметров BIOS: usb должен быть активирован.

**невозможно обновить
микропрограмму**

- вы выбрали/ загрузили неверный файл обновления. Выберите/загрузите файл обновления, соответствующий конкретной модели.
- кабель присоединен неправильно/плохие контакты. проверьте правильность соединения кабеля и убедитесь, что контактные вилки хорошо вставлены в гнезда проигрывателя psa и компьютера.



**psa дисплей появляется
изображение "Battery too low.
Upgrade Refused"**

- если вы также видите прокрутку сообщения на вашем psa после FUpgrade, то это значит, что вам необходимо повторить обновление из-за недостаточной мощности батарейки. Всегда используйте свежую батарейку для выполнения обновления.

**неполная загрузка
звуковой дорожки**

- в процессе загрузки нарушено соединение usb. проверьте соединение usb, удалите файл в psa при помощи musicmatch и вновь загрузите звуковую дорожку.

**отсутствует реакция на
органы управления**

- включен режим  .
- выключите режим  .
- электронный

разряд.

- извлеките батарею и через несколько секунд вновь установите.

система усилителя

звуковой сигнал на выходе	2 x 5mW
отношение сигнал-шум.	>80dB
частотная характеристика	20Hz - 16KHz

объем памяти

встроенная	128 или 256MB*
------------------	----------------

*весь объем памяти может быть недоступен, так как определенная область памяти предназначена для программы плеера.

поддерживаемый формат

mp3	8kbps-320kbps
windows media audio	5kbps-192kbps

встроенные программные средства

поддающиеся обновлению пользователем.	да
--	----

интерфейс ввода-вывода.	5-штырьковый минисоединитель usb
------------------------------	----------------------------------

эквалайзер

регулируемый, с 4-мя фиксированными установками. HipHop, Funk, Rock, Techno и Custom

дисплей

ЖК-дисплей	текстовая графика, пиктограммы
------------------	--------------------------------

задняя подсветка

цвет	оранжевый
------------	-----------

44 технические данные

электропитание

аккумулятор 1 x AAA/ UM4/LR03 щелочной/ Ni-MH аккумуляторная батарея

длительность воспроизведения при одной зарядке аккумулятора

10 часов при использовании щелочного аккумулятора AAA типа

6 часов при использовании Ni-MH аккумуляторной батареи

общие данные

размеры. ширина 60 мм x высота 68 мм x толщина 27mm

вес 50 g (без аккумулятора)

Windows, Internet Explorer, Windows Media Audio является зарегистрированной торговой маркой корпорации Microsoft.

Pentium® является зарегистрированной торговой маркой корпорации Intel.

Acrobat Reader является зарегистрированной торговой маркой корпорации Adobe.

iTunes, PowerPC, Mac, G3 являются зарегистрированной торговой маркой корпорации Apple.

все права зарезервированы. все фирменные названия, на которые ссылаются выше, являются сервисной маркой, торговой маркой или зарегистрированными торговыми марками соответствующих производителей.



NIKE



SWOOSH



type number - ACT211, ACT215

© 2003 Phillips, Nike, Inc. All rights reserved.

Windows Media is a trademark of Microsoft Corporation. iTunes is a trademark of Apple Computer Inc.

All other brand and product names are the trademarks of their respective companies or organizations.

www.nike-philips.com