

# Мы всегда готовы помочь!

Зарегистрируйте свое устройство и получите поддержку на  
[www.philips.com/support](http://www.philips.com/support)

AJ3200

Возник вопрос?  
Обратитесь в  
Philips



## Руководство пользователя

# PHILIPS

# Содержание

---

<b>1</b>	<b>Важная информация!</b>	<b>3</b>
<hr/>		
<b>2</b>	<b>Радиочасы</b>	<b>4</b>
	Введение	4
	Комплектация	4
	Описание радиочасов	5
<hr/>		
<b>3</b>	<b>Начало работы</b>	<b>6</b>
	Установка батареи	6
	Подключение питания	6
	Включение	6
	Установка времени	7
<hr/>		
<b>4</b>	<b>Прослушивание радио FM</b>	<b>7</b>
	Настройка FM-радиостанций	7
	Сохранение радиостанций FM в памяти устройства	7
	Выбор сохраненной радиостанции	8
	Регулировка громкости	8
<hr/>		
<b>5</b>	<b>Другие возможности</b>	<b>8</b>
	Зарядка мобильных устройств	8
	Установка будильника	9
	Установка таймера отключения	10
<hr/>		
<b>6</b>	<b>Сведения об изделии</b>	<b>10</b>
	Характеристики	10
<hr/>		
<b>7</b>	<b>Определение и устранение неисправностей</b>	<b>11</b>
<hr/>		
<b>8</b>	<b>Уведомление</b>	<b>12</b>

# 1 Важная информация!



## Предупреждение

- Запрещается снимать корпус радиочасов.
  - Запрещается смазывать детали радиочасов.
  - Запрещается устанавливать радиочасы на другие электрические устройства.
  - Берегите радиочасы от воздействия прямых солнечных лучей, открытого огня и источников тепла.
  - Обеспечьте свободный доступ к шнуру питания, штепселю или адаптеру для отсоединения радиочасов от сети.
- Убедитесь, что вокруг устройства достаточно пространства для вентиляции.
  - Использование элементов питания.  
ВНИМАНИЕ! Для предотвращения утечки электролита, что может привести к телесным повреждениям, порче имущества или повреждению радиочасов, соблюдайте следующие правила.
    - Вставляйте батарею правильно, соблюдая полярность, указанную на радиочасах (знаки + и -).
    - Не устанавливайте одновременно элементы питания разных типов (старые и новые; угольные и щелочные и т.п.).
    - Извлекайте батарею, если радиочасы не используются в течение длительного времени.
    - Элементы питания нельзя подвергать чрезмерному нагреву (воздействию солнечных лучей, огня и т.п.).
  - Используйте только источники питания, перечисленные в руководстве пользователя.
  - Избегайте попадания на радиочасы капель или брызг воды.
  - Не помещайте на радиочасы потенциально опасные предметы (например, сосуды с жидкостями, зажженные свечи).
  - Если для отключения устройства используется штекер адаптера питания, доступ к нему должен оставаться свободным.

## 2 Радиочасы

Поздравляем с покупкой и приветствуем вас в клубе Philips! Чтобы воспользоваться всеми преимуществами поддержки Philips, зарегистрируйте приобретенное устройство на сайте [www.philips.com/welcome](http://www.philips.com/welcome).

---

### Введение

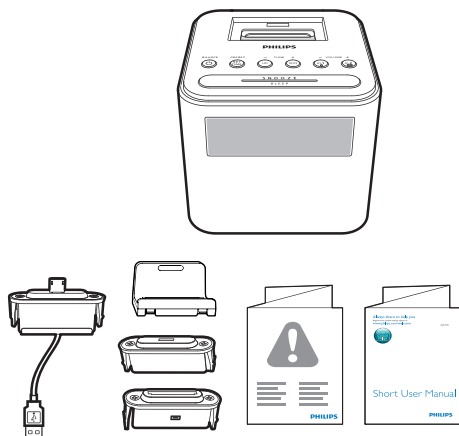
С помощью этих радиочасов вы сможете:

- слушать FM-радио;
- заряжать мобильные устройства;
- устанавливать два будильника на различное время.

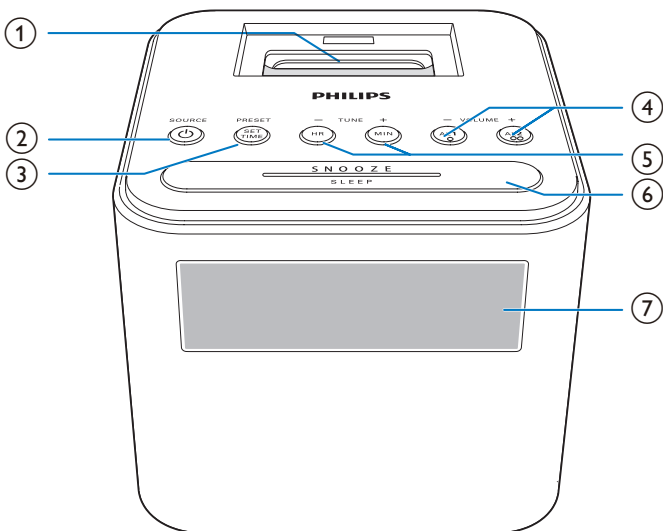
---

### Комплектация

Проверьте комплектацию устройства. (Рис. 1)



## Описание радиочасов



① Док-станция для зарядки мобильных устройств

② **SOURCE**

- Включение радиочасов.
- Переключение радиочасов в режим ожидания.
- Выбор FM-радио в качестве источника.

③ **PRESET/SET TIME**

- Сохранение радиостанций в памяти устройства.
- Выбор сохраненной радиостанции.
- Установка времени.

④ **AL1/AL2/- VOLUME +**

- Установка будильника.
- Регулировка громкости.

⑤ **HR/MIN/- TUNE +**

- Настройка FM-радиостанций.
- Установка значений часа и минут.

⑥ **SNOOZE/SLEEP**

- Отложенный сигнал будильника.
- Установка таймера отключения.

⑦ **Экран**

- Отображение текущего состояния.

# 3 Начало работы

Всегда следуйте инструкциям, приведенным в данной главе.

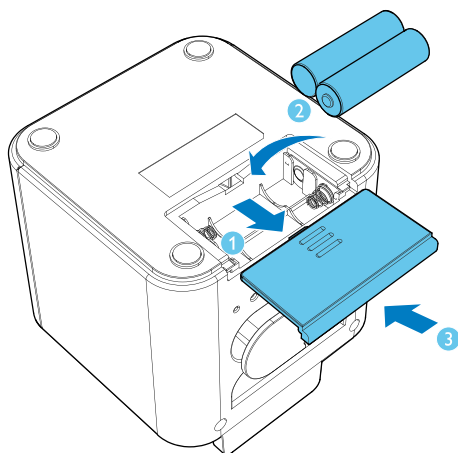
## Установка батареи

При отсутствии подключения к источнику питания переменного тока батареи обеспечат только работу часов и будильника.

### Внимание

- Батареи содержат химические вещества, поэтому необходимо их утилизировать в соответствии с установленными правилами.

- 1 Откройте отделение для батарей.
- 2 Установите 2 батареи типа AA, соблюдая полярность (+/-), как показано на рисунке.
- 3 Закройте отделение для батарей.



### Совет

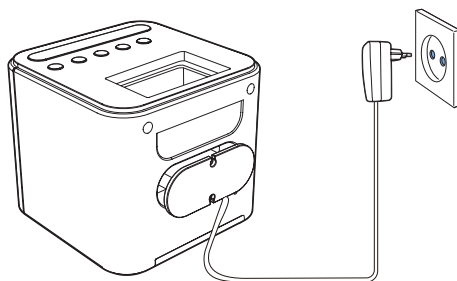
- При отсутствии подключения к источнику питания переменного тока подсветка дисплея выключается.

## Подключение питания

### Внимание

- Риск повреждения устройства! Убедитесь, что напряжение электросети соответствует напряжению, указанному на задней или нижней панели радиочасов.
- Риск поражения электрическим током! При отключении адаптера переменного тока от электросети тяните за вилку адаптера. Не тяните за шнур питания.

Подключите адаптер питания переменного тока к розетке электросети.



## Включение

Нажмите  $\phi$ , чтобы включить радиочасы.

- ↳ На радиочасах будет выбран режим FM-радио.
- Снова нажмите  $\phi$  для переключения изделия в режим ожидания.

## Установка времени

### Примечание

- Время можно настроить только в режиме ожидания.

- 1 Для включения режима установки часов нажмите и удерживайте кнопку **SET TIME** в течение двух секунд.  
↳ Начнут мигать значения часа и минут.
- 2 Последовательно нажимайте кнопку **HR**, чтобы установить значение часа.
- 3 Последовательно нажимайте кнопку **MIN**, чтобы установить значение минут.
- 4 Нажмите **SET TIME** еще раз для подтверждения.  
↳ На экране отобразится установленное время.

## 4 Прослушивание радио FM

### Примечание

- Во избежание радиопомех не устанавливайте радиочасы рядом с другими электронными приборами.
- Для улучшения качества приема полностью выдвиньте антенну FM и отрегулируйте ее положение.

## Настройка FM-радиостанций

- 1 Нажмите **SOURCE**, чтобы включить FM-радио.
- 2 Нажмите и удерживайте **TUNE -** или **TUNE +** в течение 2 секунд.  
↳ Автоматически будет выполнена настройка на станцию с сильным сигналом.
- 3 Повторите шаг 2 для настройки других радиостанций.

### Настройка радиостанций со слабым уровнем сигнала

В режиме тюнера последовательно нажимайте кнопку **TUNE -** или **TUNE +** для выбора частоты.

## Сохранение радиостанций FM в памяти устройства

Устройство позволяет сохранить до 10 FM-радиостанций.

- 1 Настройтесь на какую-либо FM-радиостанцию.
- 2 Нажмите и удерживайте кнопку **PRESET** в течение двух секунд.  
↳ Начнет мигать номер радиостанции.

- 3 Нажимайте кнопку **TUNE -** или **TUNE +** для выбора номера.
- 4 Нажмите **PRESET** еще раз для подтверждения.
- 5 Повторите шаги 1 — 4 для сохранения других станций.



#### Совет

- Чтобы удалить сохраненную радиостанцию, сохраните под ее номером другую станцию.

## Выбор сохраненной радиостанции

В режиме тюнера последовательно нажимайте кнопку **PRESET** для выбора сохраненной радиостанции.

## Регулировка громкости

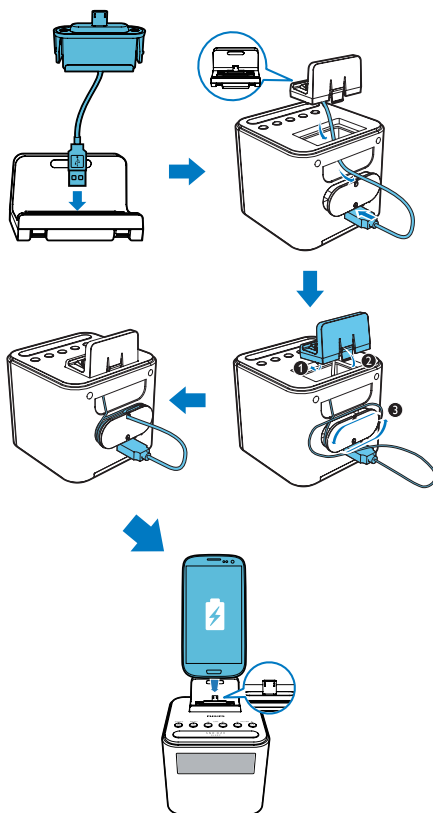
Для настройки уровня громкости во время прослушивания нажмите **-VOLUME +**.

# 5 Другие возможности

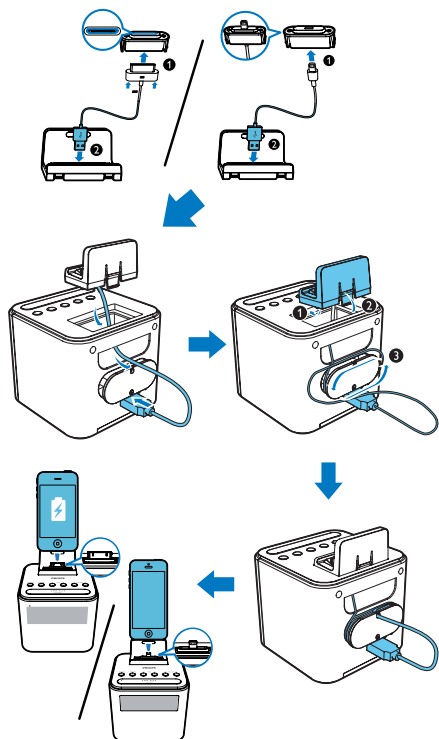
## Зарядка мобильных устройств

С помощью радиочасов можно заряжать мобильные телефоны Android через разъем micro USB и устройства Apple через коннектор Lightning или 30-контактный разъем.

- 1 Подключите мобильное устройство к радиочасам.
  - Для мобильных устройств Android с разъемом micro USB: используйте прилагаемый кабель для подключения изделия к мобильному устройству, как показано на рисунке.



- Для устройств Apple с коннектором Lightning или 30-контактным разъемом: используйте кабель для зарядки устройства Apple (не входит в комплект) для подключения изделия к мобильному устройству, как показано на рисунке.



- 2 Подключите радиочасы к сети переменного тока.
  - ↳ Начнется зарядка мобильного устройства.

#### Примечание

- Компания WOOX Innovations не гарантирует совместимости изделия со всеми устройствами.

## Установка будильника

Вы можете установить два будильника на разное время.

#### Примечание

- Будильник можно настроить только в режиме ожидания.
- Убедитесь в правильности установки часов.

- 1 Для включения режима установки будильника нажмите и удерживайте кнопку **AL1** или **AL2** в течение двух секунд.
  - ↳ Начнут мигать значения часа и минут.
- 2 Нажимайте **HR** для установки значения часов.
- 3 Последовательно нажимайте **MIN** для установки значения минут.
- 4 Для подтверждения нажмите **AL1** или **AL2**.

#### Совет

- Радиочасы выйдут из режима настройки сигнала будильника, если в течение 10 секунд не будет выполнено ни одного действия.

## Включение и отключение будильника

Нажмите **AL1** или **AL2**, чтобы включить или отключить будильник.

- ↳ Если будильник включен, отображается индикатор будильника для FM-тюнера или звукового сигнала.
- ↳ Если будильник отключен, индикатор будильника не отображается.
- Для отключения сигнала будильника нажмите **AL1/AL2** соответственно.
  - ↳ Сигнал будильника снова прозвучит на следующий день.

## Примечание

- Если в качестве сигнала будильника выбран FM-тюнер, и при срабатывании будильника радио уже будет включено, автоматически включится звуковой сигнал.
- При срабатывании будильника уровень громкости сигнала постепенно нарастает. Настроить громкость сигнала будильника вручную невозможно.

	Источник сигнала будильника	Длительность сигнала будильника
Сеть переменного тока	FM-тюнер/ Звуковой сигнал	30 минут

## Отложенный сигнал будильника

Во время звучания сигнала будильника нажмите кнопку **SNOOZE**.

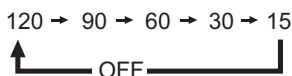
- ↳ Сигнал будильника будет отложен и повторен через девять минут.

## Установка таймера отключения

- 1 Включение прибора.
- 2 Последовательно нажимайте кнопку **SLEEP** для выбора периода времени (в минутах).
  - ↳ Радиочасы автоматически переходят в режим ожидания через установленный период времени.

### Деактивация таймера отключения

- Последовательно нажимайте кнопку **SLEEP**, пока не исчезнет надпись **[OFF]**.



# 6 Сведения об изделии

## Примечание

- Информация о продукте может быть изменена без предварительного уведомления.

## Характеристики

### Усилитель

Общая выходная мощность 500 мВт

### Радио (FM)

Частотный диапазон 87,5–108 МГц

Шкала настройки 50 кГц

Чувствительность

- Моно, отношение сигнал/  
шум 26 дБ < 22 дБ

Коэффициент нелинейных  
искажений < 3 %

Отношение сигнал/шум > 50 дБА

## Общая информация

Сеть переменного тока (адаптер питания)	Наименование бренда: Philips;
	Модель: CS12F055150FGF;
	Вход: 100–240 В~, 50/60 Гц, 500 мА
	Выход: 5,5 В $\equiv$ 1,5 А
Порт USB	5 В $\equiv$ 1 А
Энергопотребление во время работы	9 Вт
Энергопотребление в режиме ожидания	< 1 Вт
Размеры	
- Основное устройство (Ш x В x Г)	112 x 101 x 125 мм
Вес:	
- Основное устройство	0,41 кг

# 7 Определение и устранение неисправностей



### Предупреждение

- Запрещается снимать корпус прибора.

Для сохранения действия условий гарантии запрещается самостоятельно ремонтировать систему.

При возникновении неполадок в процессе использования данного прибора перед обращением в сервисную службу проверьте следующее. Если не удастся решить проблему, посетите веб-сайт Philips ([www.philips.com/support](http://www.philips.com/support)). При обращении в компанию Philips устройство должно находиться поблизости, номер модели и серийный номер должны быть известны.

### Отсутствует питание

- Проверьте правильность подключения сетевой вилки устройства.
- Проверьте наличие электропитания в сетевой розетке.

### Нет звука

- Настройте громкость.

### Система не реагирует

- Отключите и подключите еще раз сетевую вилку, затем включите систему еще раз.

### Не удается зарядить мобильное устройство

- Убедитесь, что устройство Apple или Android правильно подключено к радиочасам.
- Убедитесь, что радиочасы подключены к электросети.

### Плохой прием радиосигнала

- Увеличьте расстояние между устройством и другими электрическими приборами.
- Полностью выдвиньте антенну.

### Будильник не работает.

- Правильно установите значения часов.

### Настройки часов/будильника удалены.

- Произошел сбой электропитания или сетевой шнур был отсоединен.
- Выполните сброс часов/будильника.

## 8 Уведомление

Внесение любых изменений, не одобренных непосредственно WOOX Innovations, могут привести к утрате пользователем права на использование устройства.



Данное изделие соответствует требованиям Европейского Союза по радиопомехам.



Изделие разработано и изготовлено с применением высококачественных деталей и компонентов, которые подлежат переработке и повторному использованию.



Маркировка символом перечеркнутого мусорного бака означает, что данное изделие попадает под действие директивы Европейского совета 2002/96/ЕС. Узнайте о раздельной утилизации электротехнических и электронных изделий согласно местному законодательству. Действуйте в соответствии с местными правилами и не выбрасывайте отработавшее изделие вместе с бытовыми отходами. Правильная утилизация отработавшего изделия поможет предотвратить возможные негативные последствия для окружающей среды и здоровья человека.



В изделии содержатся элементы питания, которые попадают под действие директивы ЕС 2006/66/ЕС и не могут быть утилизированы вместе с бытовыми

мусором. Узнайте о раздельной утилизации элементов питания согласно местному законодательству, так как правильная утилизация поможет предотвратить негативные последствия для окружающей среды и здоровья человека.

### **Информация о влиянии на окружающую среду**

Продукт не имеет лишней упаковки. Мы попытались сделать так, чтобы упаковочные материалы легко разделялись на три типа: картон (коробка), пенополистерол (буфер) и полиэтилен (мешки, защитный пенопластовый лист).

Материалы, из которых изготовлена система, могут быть переработаны и вторично использованы специализированными предприятиями. Соблюдайте местные нормативы по утилизации упаковочных материалов, выработавших ресурс батареек и отслужившего оборудования.



#### **Примечание**

- Табличка с обозначениями расположена на нижней панели устройства.



Specifications are subject to change without notice.

2014 © WOOX Innovations Limited. All rights reserved.

Philips and the Philips' Shield Emblem are registered trademarks of Koninklijke Philips N.V. and are used by WOOX Innovations Limited under license from Koninklijke Philips N.V.

AJ3200\_12\_UM\_V3.0

