

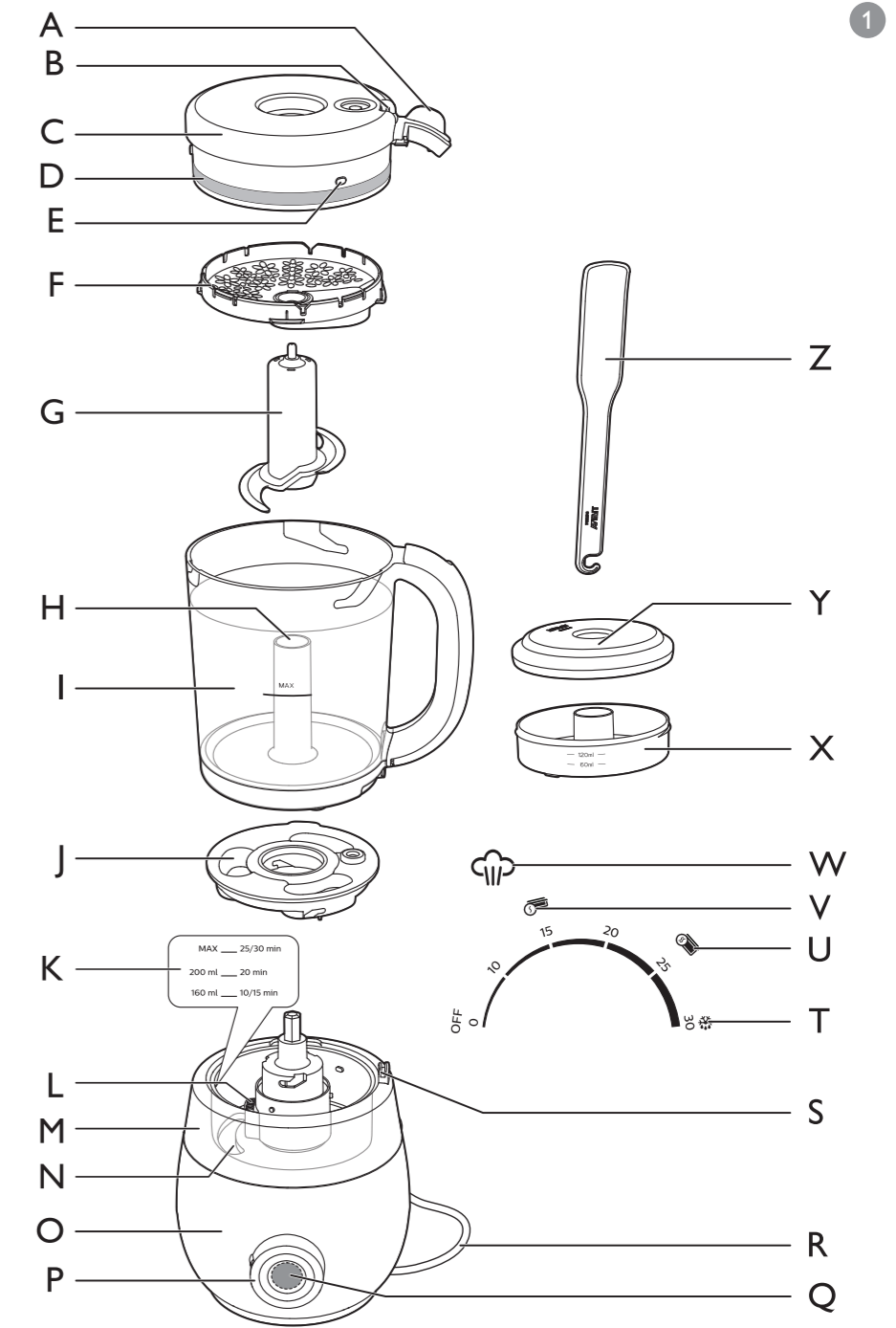
Always there to help you

Register your product and get support at  
[www.philips.com/welcome](http://www.philips.com/welcome)

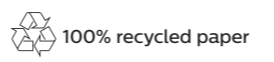
SCF875

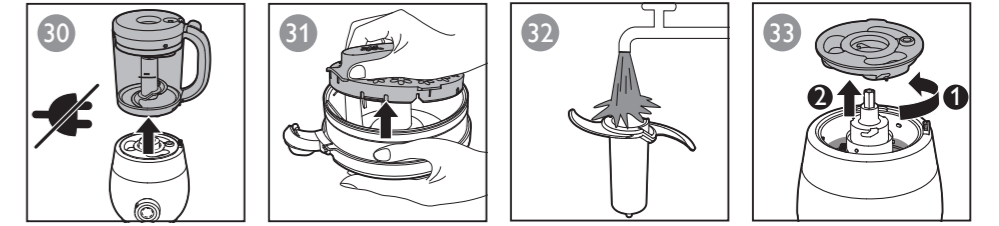
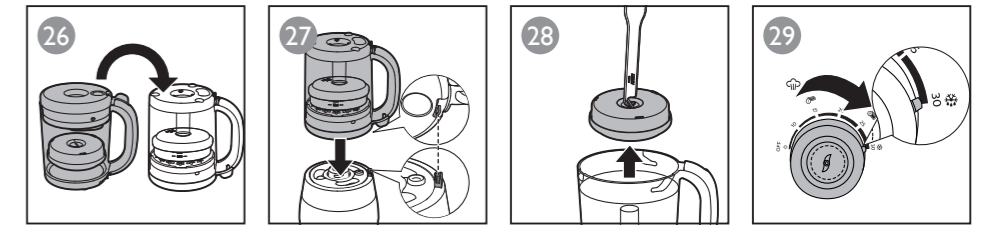
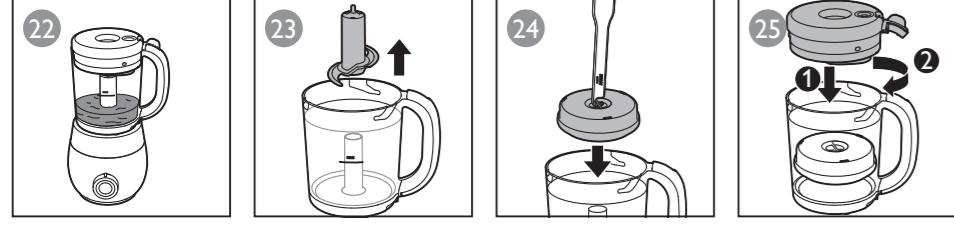
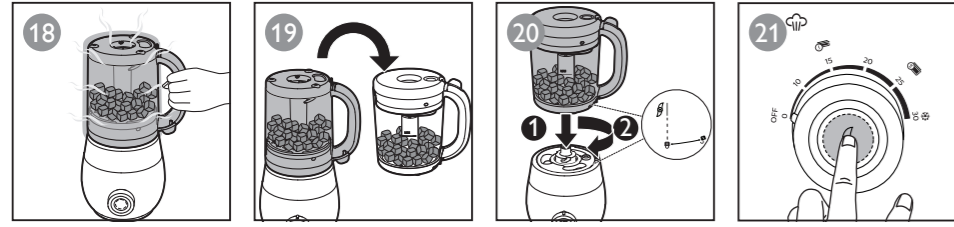
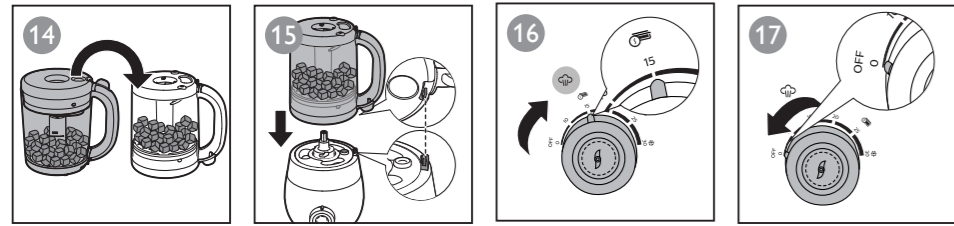
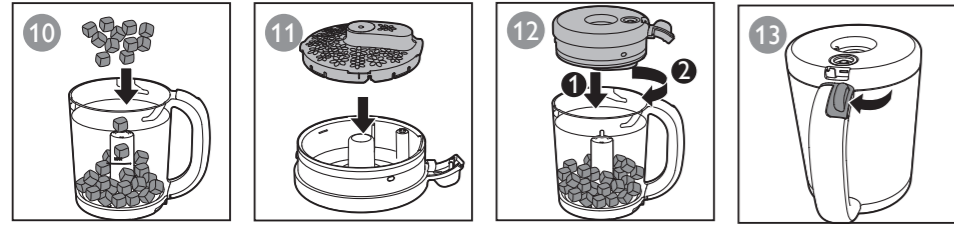
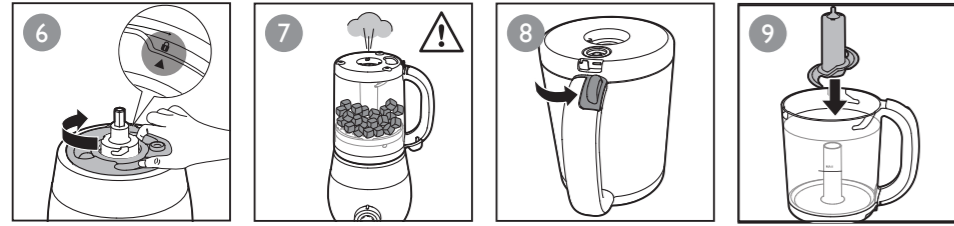
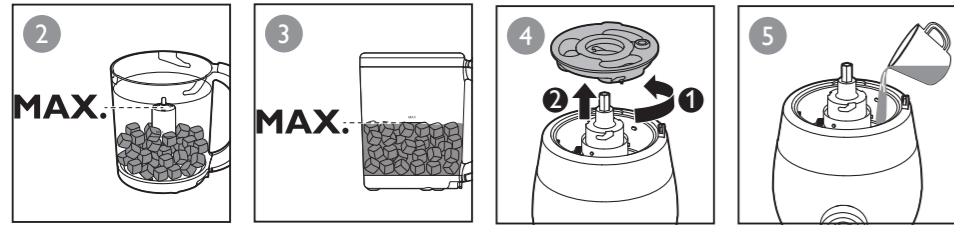


User manual	5	사용 설명서	28
-------------	---	--------	----



Specifications are subject to change without notice  
© 2016 Koninklijke Philips N.V.  
All rights reserved.  
4241 354 00222





Refer to the pictures on the folded pages at the front and back of the user manual.



## Contents

Important	6
Introduction	10
General description	11
Before first use	12
Using the appliance	12
Ingredients and steaming time	20
Cleaning and descaling	21
Storage	22
Recycling	22
Guarantee and service	23
Troubleshooting	23
Technical specifications	27


## Important

Read this user manual carefully before you use the appliance and save it for future reference.

### Danger

- Never immerse the main unit in water or any other liquid. Do not rinse it under the tap.

### Warning

- Check that the voltage indicated on the appliance corresponds to the local mains voltage before you connect the appliance.
- Do not use the appliance if the plug, the power cord or the appliance itself is damaged. If the power cord is damaged, you must have it replaced by Philips; a service center authorised by Philips or similarly qualified persons in order to avoid a hazard.
- This appliance can be used by persons with reduced physical, sensory or mental capabilities or lack of experience and knowledge if they have been given supervision or instruction concerning use of the appliance in a safe way and understand the hazards involved.
- Children shall not play with the appliance.
- Keep the appliance and its cord out of the reach of children (including accessories).
- Cleaning and user maintenance shall not be made by children.
- Do not touch the blades, especially when the appliance is plugged in. The blades are very sharp.
- Take care when handling the sharp blades, emptying the jar, and during cleaning.
- If the blades become stuck, unplug the appliance before you remove the ingredients blocking the blades.
- The appliance gets hot during or shortly after steaming (especially surfaces with this symbol “”) and may cause burns when touched. Only lift the jar by its handle.
- Hot steam comes out of the jar during steaming and when its lid is removed.

- Beware of hot steam that comes out of the water tank when you open its lid.
- When the steaming cycle is finished, hot steam will continue to come out of the steam outlet on the water tank lid and the steam hole in the jar for some time. Be careful when you lift the jar off the water tank.
- If the appliance is used improperly, hot steam could escape from the edge of the water tank lid. Refer to the “Troubleshooting” chapter for preventing or resolving this.
- Take extra caution when pouring hot liquid into the jar as the liquid may splash.
- Always put previously blended food in the storage pot if you want to reheat or defrost food with this appliance.
- Do not use this appliance to chop hard and sticky ingredients.
- Never use bleach or chemical sterilizing solutions/tablets in the appliance.
- Never use scouring pads, abrasive cleaners or aggressive liquids such as gasoline, acetone or alcohol to clean the appliance.
- Always let the appliance cool down for 10 minutes after one steaming cycle before you start steaming again.
- Do not let the appliance blend for more than 30 seconds at a time. If you have not finished blending after 30 seconds, release the button to stop blending and wait a few seconds before you continue. If the main unit becomes hot, let it cool down for a few minutes before you continue.
- Never put water or any other liquid in the jar for steaming to avoid damaging the appliance.
- Always remove the storage pot lid before using the pot to heat up food in a microwave.

### **Caution**

- Never use any accessories or parts from other manufacturers or that Philips does not specifically

## 8 ENGLISH

recommend. If you use such accessories or parts, your guarantee becomes invalid.

- Do not place the appliance on or near an operating or still hot stove or cooker.
- Always switch off the appliance and disconnect from supply when it is left unattended and before assembling, disassembling, changing accessories, cleaning or approaching parts that move in use.
- Always unplug the appliance and let it cool down before you clean it.
- Always turn the control knob to the off position (**OFF**) every time after steaming, reheating, or defrosting.
- Never use the jar or any other part of the appliance (except the storage pots) in a microwave, as the metal parts of the jar handle and blade unit are not suitable for this use.
- Never sterilize the jar or any other part of the appliance (except the storage pots) in a sterilizer or in a microwave, as the metal parts of the jar handle and blade unit are not suitable for this use.
- This appliance is intended for household use only. If the appliance is used improperly or for professional or semi-professional purposes or if it is not used according to the instructions in the user manual, the guarantee becomes invalid and Philips refuses any liability for damage caused.
- Place the appliance on a stable, horizontal, and level surface. The appliance emits hot steam during use. Make sure there is enough free space around it to prevent damage to cabinets or other objects.
- Do not use the appliance if it has fallen or is damaged in any way. Take it to an authorized Philips service center for repair.
- Never use the steam function without water in the water tank.
- Make sure that the water in the tank does not exceed the MAX water level marking on the side of the water tank (250 ml) or the MAX water level indication in the water tank.

- Make sure the water tank lid is correctly locked before putting the jar on the water tank.
- When you steam ingredients, make sure that you do not fill the jar beyond the top of the gray blade unit (fig. ②).
- When you blend liquids, do not exceed the maximum fill level indicated on the jar (720 ml) (fig. ③).
- Do not lift and move the appliance while it is in operation.
- Do not insert any object into the steam outlet on the water tank lid or the steam inlet on the jar lid.
- Never refill the water tank during steaming, as hot water and steam may come out of the appliance.
- Always make sure that the jar lid has cooled down after steaming before you open it to add more ingredients for blending.
- Never run this appliance's power supply through an external switching device, such as a timer, or connect it to a circuit that is regularly switched on and off.
- Always check the temperature of the cooked food on the back of your hand to make sure it is safe for your baby.
- Always check the consistency of the food for your baby. For guidance on what food consistencies are appropriate for different ages, refer to the professional weaning advice that comes with this appliance, or seek advice from a doctor or consultant.
- Only use the provided spatula for taking food out of the jar.
- Regular descaling prevents damage to the appliance.
- The storage pot provided with this appliance is not a children feeding utensil. Do not feed children directly from the storage pot.
- Before using the storage pot, clean it thoroughly, and then sterilize it with a Philips Avent sterilizer or place the storage pot in boiling water for 5 minutes. This is to ensure hygiene. Make sure that there is enough water in the container when using boiling water to sterilize the storage pot, and that the pot does not contact the container for too long, to avoid heat deformation.

## 10 ENGLISH

- Make sure that the amount of food in the storage pot does not exceed the maximum scale marked on the side of the pot, otherwise the pot may leak.
- When reheating or defrosting food, make sure that the storage pot lid is closed tightly before putting the storage pot in the jar, otherwise the pot may leak when you take it out of the jar.
- Heating food with the provided storage pot in a microwave may produce localized high temperatures in the food and may affect its nutritional value. Always stir heated food to ensure even heat distribution and test the temperature before serving.
- Do not select the grill function if you use a combination microwave (with grill function) to reheat or defrost food with the storage pots. If you have just finished a grilling process, wait until the microwave has cooled down before putting the storage pots in it, as the residual heat can cause damage to the storage pots.

### Safety systems

---

For your safety during use, this appliance is equipped with a built-in safety lock. This appliance will only function if all parts have been assembled correctly. Assembling all parts correctly will disarm the built-in safety lock.

This appliance is also equipped with an overheat safety stop function. Overheating can occur if the time between two steaming cycles is too short. If the appliance's overheat safety stop activates during a steaming cycle, turn the control knob back to the off position (**OFF**) and let the appliance cool down for a few minutes. After this, you can use the appliance again.

### Electromagnetic fields (EMF)

---

This Philips appliance complies with all applicable standards and regulations regarding exposure to electromagnetic fields.

## Introduction

Congratulations on your purchase and welcome to Philips Avent! To fully benefit from the support that Philips Avent offers, register your product at [www.philips.com/welcome](http://www.philips.com/welcome).

This 4-in-1 healthy baby food maker helps all parents in preparing nutritious meals for their babies with steaming and blending functions combined in one appliance. You can also use the baby food maker to defrost and warm up baby food.

## General description

### Product overview (fig. ①)

---

- A** Lid tab
- B** Connector on the jar lid
- C** Jar lid
- D** Sealing ring
- E** Locking pin
- F** Sieve
- G** Blade unit
- H** Blade unit holder
- I** Jar
- J** Water tank lid
- K** Water level markings
- L** MAX water level indication
- M** Water tank (not detachable)
- N** Boiler
- O** Main unit
- P** Control knob
- Q** Blending button
- R** Power cord
- S** Locking area on the water tank

### Controls overview (fig. ①)

---

- T** Defrost setting
- U** Reheat setting for the 240 ml storage pot
- V** Reheat setting for the 120 ml storage pot
- W** Steaming light

### Accessories (fig. ①)

---

- X** Storage pot
- Y** Storage pot lid
- Z** Spatula

## Before first use

- 1 Remove all packaging material from the appliance.
- 2 Clean all parts thoroughly before first use. Refer to the chapter “Cleaning and descaling”.

## 12 ENGLISH

- 3** We recommend running one steaming cycle with an empty jar before using the appliance for the first time. Refer to chapters “Filling the water tank” and “Steaming”.

### Using the appliance

#### Caution

- Always check the temperature of the cooked food on the back of your hand to make sure it is safe for your baby.

This appliance is intended for steaming fresh, solid ingredients and blending them to the consistency of your choice. Please refer to the enclosed recipe booklet for some tasty and nutritious recipe ideas. The appliance can also be used for just steaming or blending only. For blending only, refer to the chapter “Blending without steaming”.

This appliance can also be used to defrost or reheat cooked food that has been stored in the specially designed storage pots. Always use these storage pots to defrost or reheat blended foods. Defrosting or reheating without the storage pots will cause the food to drop through the sieve into the jar lid.

Never put the jar with blended food inside in the steaming position on the main unit.

Never steam the same batch of raw ingredients for longer than 30 minutes or more than once.

**This appliance is NOT intended for the following purposes.**

- Steaming frozen raw ingredients
- Steaming previously blended food without the storage pot
- Steaming the same ingredients for more than 30 minutes
- Cooking rice and pasta
- Blending first, then steaming
- Heating or reheating liquids such as soup, sauces or water
- Keeping food warm for several hours
- Cutting hard ingredients such as ice cubes and sugar cubes, or sticky ingredients like cheese


### Filling the water tank

#### Note

- Make sure that the water in the tank does not exceed the MAX water level marking on the side of the water tank (250 ml) or the MAX water level indication in the water tank.
- We recommend using soft or purified water, as the minerals in mineral or tap water cause limescale buildup to occur more quickly inside the water tank.
- Except for materials needed for descaling, never put any liquids other than water in the water tank.

- 1 Turn the water tank lid counterclockwise to open the water tank (fig. ④), then follow the water level markings on the water tank and fill with water to the required level according to the chapter “Ingredients and steaming time” in the user manual or the enclosed recipe booklet (Fig. ⑤).
- 2 Put the water tank lid on the water tank and turn the lid clockwise to lock it securely in place (Fig. ⑥).
  - ↳ When the water tank lid is correctly locked in place, the ▲ icon on the water tank lid will line up with the 🔒 icon on the water tank.

### Note

-  Always make sure that you have locked the water tank lid before the appliance starts operating.

## Steaming

### Caution

- Hot steam or hot water can burn your fingers. Do not touch, and never let children touch any hot parts of the appliance or the steam coming from the top of the appliance, as this may cause scalding. (Fig. ⑦).

### Note

- Always defrost frozen raw ingredients before placing them in the jar for steaming. Shake off any excess water from the defrosted ingredients before placing them in the jar.
- Do not fill past the top edge of the gray blade unit when adding ingredients.
- Never put water or any other liquid in the jar for steaming to avoid damaging the appliance.
- The appliance will not start steaming if the jar is not correctly locked in place.
- Make sure that the sealing ring is assembled around the jar lid before steaming, and that the flat side of the sealing ring is facing out.

- 1 Push the lid tab counterclockwise to release the lid from the jar (Fig. ⑧).
- 2 If the blade unit is not in the jar, put it on the blade unit holder in the jar (Fig. ⑨).
- 3 We recommend cutting solid ingredients into small pieces (cubes not bigger than 1cm).
- 4 Put the ingredients in the jar (Fig. ⑩).
- 5 Press the sieve into the jar lid (Fig. ⑪).
- 6 Place the jar lid on the jar and turn it clockwise to close it securely (Fig. ⑫).

### Note


- The jar has grooves that help smoothly guide the locking pins and lock the lid in place. Make sure that the lid tab slides into the handle of the jar (Fig. ⑬).

## 14 ENGLISH

- 7** If you have not yet filled the water tank with water for steaming, refer to the chapter “Filling the water tank” and add water to the water tank before putting the jar on the main unit.

### Note

- Make sure the water tank lid is correctly locked in place before placing the jar on the main unit.

- 8** Flip the jar over with the jar lid on the bottom (Fig. ⑭).
- 9** Align the connector on the jar lid to the locking area on the water tank, and then place the jar on the main unit with the jar lid on the bottom (Fig. ⑮). Press the jar downwards to lock it firmly on the main unit, and make sure the handle is on the right-hand side.
- 10** If the control knob is not in the off position (OFF), turn it to the off position first.
- 11** Plug in the appliance.
- 12** Turn the control knob to select the steaming time you need (Fig. ⑯). Refer to the table in the chapter “Ingredients and steaming time” and the recipe booklet for the recommended steaming time.
- ↳ The steaming light  will turn white to indicate that the appliance is steaming.
  - ↳ When the steaming cycle is finished, the appliance will beep and the steaming light will go out.
- 13** Turn the control knob back to the off position (OFF) (Fig. ⑰). Wait 2 minutes, or until there is no more steam coming from the top of the appliance before removing the jar.

### Caution





- If you intend to start another steaming cycle, let the appliance cool down for 10 minutes, and empty any remaining water out of the water tank before you refill and start a new steaming cycle.

- 14** To blend the steamed ingredients, refer to chapter “Blending after steaming”.
- 15** There may still be some water remaining in the water tank after a steaming cycle. This is normal. Wait until the appliance cools down to room temperature, then empty the water tank of all residual water. To empty or clean the water tank, refer to the chapter “Cleaning and descaling”.

## Blending after steaming

### ! Caution

- The jar and the lid will become hot after the steaming cycle. Only hold the jar by the specially designed heat-resistant handle. (Fig. 18).
- Always make sure that the lid of the jar is correctly closed and locked in place while the appliance is in use.
- Always make sure that the jar lid has cooled down after steaming before you open it to add more ingredients (do not fill past the top edge of the gray blade unit), or to remove the remaining water from the jar.
- If you have added additional liquids, never put the jar in the steam position, as the liquid will go through the sieve.

- 1 From the steaming position, lift the jar by the handle and turn it upside down (Fig. 19). Shake the jar to allow the steamed ingredients to move to the bottom of the jar where the blending blades are.
- 2 If needed, remove the jar lid and add additional ingredients for blending (e.g. water for purees or additional cooked ingredients like rice or pasta). Place the jar lid back on the jar before you start blending.
- 3 Place the jar on the main unit with the lid on the top, align the  icon on the jar with the  icon on the main unit, and turn the jar clockwise to securely lock it in place on the main unit (Fig. 20). Make sure the handle is on the right-hand side.
  - ↳ When the jar is correctly locked in place on the main unit, the  icon on the jar will line up with the  icon on the main unit.
- 4 Push and hold the blending button to start blending until the ingredients are blended to the consistency of your choice (Fig. 21).

### ! Caution

- Do not let the appliance blend for more than 30 seconds at a time. If you have not finished blending after 30 seconds, release the button to stop blending and wait a few seconds before you continue. If the main unit becomes hot, let it cool down for a few minutes before you continue.

- 5 When you have finished blending, release the blending button (Fig. 22).
- 6 Unplug the appliance.
- 7 Remove the blended food from the jar. If necessary, use the spatula included with this appliance.

## Blending without steaming

This appliance is intended for the following purposes.

- Pureeing steamed and cooked ingredients
- Blending fluids and fruits

## ! Caution

- The appliance is not intended for cutting hard ingredients such as ice cubes and sugar cubes or sticky ingredients like cheese.
- If you have added liquids to the jar, never put the jar in the steam position, as the liquid will go through the sieve.





## ≡ Note

- When blending ingredients with fluids, make sure you do not fill the jar past the **MAX** fill level indicated on the jar.
- Do not fill past the top edge of the gray blade unit when adding ingredients.
- Never put the jar with blended food inside in the steaming position on the main unit.
- If the ingredients stick to the wall of the jar, or if the blended ingredients are still too solid, release the blending button, remove the jar from the main unit, and loosen the ingredients with the spatula or add some liquid (e.g. drinking water) until the blended food has the right consistency for your baby's age. When adding liquid in the jar, do not fill the jar past the **MAX** fill level indicated on the jar.
- Make sure that the blended baby food has the right consistency before you serve it. For guidance on what food consistencies are appropriate for different ages, refer to the professional weaning advice that comes with this appliance, or seek advice from a doctor or consultant.
- Do not process large quantities of solid ingredients at the same time. Process these ingredients in a series of small batches to get a finer texture.

- 1 Put the blade unit on the blade unit holder in the jar (Fig. ⑨).
- 2 Cut solid ingredients into small pieces (cubes not bigger than 1 cm) before you put them in the jar.
- 3 Put the ingredients in the jar (Fig. ⑩).
- 4 Press the sieve into the jar lid (Fig. ⑪).
- 5 Place the lid on the jar and turn it clockwise to close it securely (Fig. ⑫).

## ≡ Note

- The jar has grooves that help smoothly guide the locking pins and lock the lid in place. Make sure that the lid tab slides into the handle of the jar (Fig. ⑬).

- 6 Place the jar on the main unit with the lid on the top, align the  icon on the jar with the  icon on the main unit, and turn the jar clockwise to securely lock it in place on the main unit (Fig. ⑳). Make sure the handle is on the right-hand side.
  - ↳ When the jar is correctly locked in place on the main unit, the  icon on the jar will line up with the  icon on the main unit.
- 7 Push and hold the blending button to start blending until the food is properly blended (Fig. ㉑).

## Caution

- Do not let the appliance blend for more than 30 seconds at a time. If you have not finished blending after 30 seconds, release the button to stop blending and wait a few seconds before you continue. If the main unit becomes hot, let it cool down for a few minutes before you continue.

- 8** When you have finished blending, release the blending button (Fig. 22).
- 9** Unplug the appliance.
- 10** Remove the blended food from the jar. If necessary, use the spatula included with this appliance.

## Reheating

A 120 ml storage pot is included with the appliance. Use the storage pot to reheat the baby food you have made with the appliance.

## Note

- A pack (SCF876) containing 2 storage pots with capacity of 120 ml and 240 ml can be purchased separately in some markets.
- Always put previously blended food in the storage pot to reheat.
- Make sure that the sealing ring is assembled around the jar lid before reheating, and that the flat side of the sealing ring is facing out.

- 1** Pour the appropriate amount of water into the water tank.
  - ↳ If you are using the 120 ml storage pot, pour 160 ml of water into the water tank (i.e. to the water level marking for 10/15 min.) ; if you are using the 240 ml storage pot (purchased separately), pour water to the MAX water level marking indicated on the side of the water tank or the MAX water level indication in the water tank.
- 2** Put the water tank lid on the water tank and turn the lid clockwise to lock it securely in place (Fig. 6).
  - ↳ When the water tank lid is locked correctly in place, the ▲ icon on the water tank lid will line up with the 🔒 icon on the water tank.
- 3** Take the blade unit out of the jar (Fig. 23).
- 4** Flip the storage pot over and place it onto the blade unit holder in the jar (Fig. 24).
- 5** Place the jar lid on the jar and turn it clockwise to close it securely (Fig. 25).

## Note

- The jar has grooves that help smoothly guide the locking pins and lock the lid in place. Make sure that the lid tab slides into the handle of the jar (Fig. 13).

- 6** Flip the jar over with the jar lid on the bottom (Fig. 26).

## 18 ENGLISH

- 7 Align the connector on the jar lid to the locking area on the water tank, and then place the jar on the main unit with the jar lid on the bottom (Fig. 27). Press the jar downwards to lock it firmly on the main unit, and make sure the handle is on the right-hand side.

### Note

- Make sure the water tank lid is correctly locked in place before placing the jar on the main unit.

- 8 If the control knob is not in the off position (OFF), turn it to the off position first.
- 9 Plug in the appliance.
- 10 Turn the control knob to select the reheat time that matches with the storage pot placed in the jar (Fig. 16).
  - ↳ Choose 15 minutes (15) if using the 120 ml storage pot; choose 25 minutes (25) if using the 240 ml storage pot (purchased separately).
  - ↳ The steaming light (light icon) will turn white to indicate that the appliance is reheating.
- 11 When the reheating cycle is finished, the appliance will beep and the steaming light (light icon) will turn off.
- 12 Turn the control knob back to the off position (OFF) (Fig. 17). Wait 2 minutes, or until there is no more steam coming from the top of the appliance before removing the jar.
- 13 Open the jar lid, and use the hook on the spatula to take the storage pot out (Fig. 28).
- 14 There may still be some water remaining in the water tank after a reheating cycle. This is normal. Wait until the appliance cools down to room temperature, then empty the water tank of all residual water. To empty or clean the water tank, refer to the chapter “Cleaning and descaling”.




### Defrosting

---

If you have used the special storage pots to freeze blended food, you can use the appliance to gently defrost the frozen food.

### Note

- Always put previously blended food in the storage pot to defrost.
- Make sure that the sealing ring is assembled around the jar lid before defrosting, and that the flat side of the sealing ring is facing out.

- 1 Fill the water tank with water up to the MAX water level marking indicated on the side of the water tank or the MAX water level indication in the water tank.
- 2 Follow steps 2 to 8 in the chapter “Reheating”.
- 3 Turn the control knob and select 30 minutes  (Fig. 29).
  - ↳ The steaming light  will turn white to indicate that the appliance is defrosting.
- 4 When the defrosting cycle is finished, the appliance will beep and the steaming light  will turn off.
- 5 Turn the control knob back to the off position (OFF) (Fig. 17). Wait 2 minutes, or until there is no more steam coming from the top of the appliance before removing the jar.
- 6 Open the lid and use the hook on the spatula to take the storage pot out (Fig. 28).
- 7 There may still be some water remaining in the water tank after a defrosting cycle. This is normal. Wait until the appliance cools down to room temperature, then empty the water tank of all residual water. To empty or clean the water tank, refer to chapter “Cleaning and descaling”.

### Note

- Only defrost the same batch of food once.
- After defrosting, we recommend running another reheating cycle to thoroughly heat up the food.

## Ingredients and steaming time

Type of food	Ingredient	Approximate steaming time (min.)*	Water level in the water tank (ml)
Fruit	Apple	15	160
	Orange/mandarin	15	160

## 20 ENGLISH

Type of food	Ingredient	Approximate steaming time (min.)*	Water level in the water tank (ml)
	Peach	10	160
	Pear	15	160
	Pineapple	20	200
	Plum	10	160
	Strawberry	15	160
Vegetables	Asparagus	15	160
	Broccoli	15	160
	Carrot	20	200
	Cauliflower	15	160
	Celery	15	160
	Eggplant	15	160
	Fennel	15	160
	French beans	20	200
	Leek	15	160
	Onion	15	160
	Peas	15	160
	Pepper	15	160
	Potato	20	200
	Pumpkin	15	160
	Spinach	15	160
	Swede	15	160
	Sweet corn	15	160
	Sweet potato	15	160
	Tomato	15	160
	Turnip	15	160
	Zucchini	15	160
Meat	Chicken, beef, lamb, pork etc.	20	200
Fish	Salmon, whiting, sole, cod, trout etc.	15	160

\* Steam times may vary. The approximate timings are based on all ingredients being cut into small cubes, no larger than 1cm, and a total weight of 250g.

## Cleaning and descaling

### Cleaning

#### ! Caution

- Clean the appliance after every use.
- Never immerse the main unit in water. Never rinse the main unit under the tap.
- Never use bleach or chemical sterilizing solutions/tablets in the appliance.
- Never use scouring pads, abrasive cleaners or aggressive liquids such as gasoline, acetone or alcohol to clean the appliance.

#### ≡ Note

- All parts, except the main unit, can also be cleaned in the dishwasher.
- Always assemble the sealing ring around the jar lid after you have removed it for cleaning, and make sure the flat side of the sealing ring is facing out.

- 1 Unplug the appliance and remove the jar from the main unit (Fig. 30).
- 2 Push the lid tab counterclockwise to release the jar lid from the jar (Fig. 8).
- 3 Grab the protrusion on the sieve and pull one side of the sieve out first, and then release the sieve from the jar lid (Fig. 31).
- 4 Disassemble the sealing ring from the jar lid for cleaning when necessary.
- 5 Remove the blade unit (Fig. 23).
- 6 Thoroughly clean the blade unit under the tap immediately after use. Make sure you also rinse the inside of the blade unit tube (Fig. 32).

#### ! Caution

- Handle the blade unit very carefully. The cutting edges are very sharp.

- 7 Turn the water tank lid counterclockwise and remove it from the water tank (Fig. 33).
- 8 Wash the water tank lid under the tap.
- 9 Pour out any excess water in the tank. If necessary, pour fresh water into the water tank (Fig. 5) and flush it out (Fig. 34). Repeat as necessary until the water tank is clean.
- 10 Clean all other parts that come into contact with food in hot water with detergent immediately after use.
- 11 Dry the main unit and all parts after washing.

## Descaling the water tank

---

For optimum performance, we recommend descaling the appliance every 4 weeks. To reduce the build up of limescale, we recommend using soft or purified water for steaming, reheating or defrosting.

To descale the appliance, follow the descaling instructions below.

- 1** Make sure the appliance is switched off.
- 2** Mix 80 ml of white vinegar (6% acetic acid) with 80 ml of water, or you can use citric acid with warm water to descale the water tank.
- 3** Add the solution to the boiler in the water tank.
- 4** Put the water tank lid on the water tank and turn the lid clockwise to lock it securely in place.
- 5** Wait for 6 hours/overnight or until all limescale has dissolved.
- 6** Pour the used solution out of the water tank (Fig. 34).
- 7** If the limescale buildup has not completely dissolved, repeat the descaling cycle from step 1 to 6 in this chapter.
- 8** Pour some fresh water into the water tank (Fig. 5) and flush it out (Fig. 34). Repeat as necessary until the water tank is clean.
- 9** Rinse the water tank lid thoroughly under the tap.
- 10** Fill the water tank with 200 ml of water and let the appliance complete a 20-minute steaming cycle with the empty jar before you use the appliance with food again.

## Storage

- 1** Empty the water tank before you store the appliance (Fig. 34).
- 2** Make sure all parts are clean and dry before you store the appliance (refer to the chapter “Cleaning and descaling”).
- 3** Store the appliance with the blade unit in the jar to prevent damage.
- 4** Always make sure that the lids for both the water tank and the jar are correctly locked in place for storage.

## Recycling


Do not throw away the product with the normal household waste at the end of its life, but hand it in at an official collection point for recycling. By doing this, you help to preserve the environment.

## Guarantee and service

If you need information or if you have problems, please visit the Philips website at [www.philips.com/avent](http://www.philips.com/avent) or contact the Philips Customer Care Center in your country (refer to the enclosed worldwide guarantee leaflet for details). If there is no Customer Care Center in your country, go to your local Philips dealer.



## Troubleshooting

This chapter summarizes the most common problems you could encounter with the appliance. If you are unable to solve the problem with the information below, contact the Consumer Care Center in your country.

Problem	Possible cause	Solution
The appliance does not work.	This appliance is equipped with a safety lock. This appliance will not work if the parts are not assembled correctly onto the main unit.	Assemble all parts correctly. Before steaming, the jar should be placed on the main unit vertically with the jar lid on the bottom; before blending, put the jar on the main unit with the lid on the top, and lock the jar by turning it clockwise.
The steaming light  does not turn on.	The appliance is not connected to the power supply.	Put the plug in the outlet.
	The jar is not placed on the main unit correctly.	Place the jar on the main unit correctly with the jar lid on the bottom.
	You have started a second steaming cycle immediately after the previous one has finished.	Switch off the appliance and allow it to cool down for 10 minutes before you start a second steaming cycle.
	The control knob has not been turned to the off position (OFF) after the previous steaming cycle was finished.	Turn the control knob to the off position (OFF) first, and then turn it again to choose the operating time.
The water tank gives off an unpleasant smell during the first few times of use.	You have not pre-washed the water tank before use.	Refer to the chapter "Cleaning and descaling" to clean the water tank, and then finish a steaming cycle with an empty jar.

## 24 ENGLISH

Problem	Possible cause	Solution
The appliance does not generate steam.	You have not put water in the water tank.	Switch off and unplug the appliance, and then add water to the water tank.
	There is too much limescale buildup in the water tank.	Descalc the water tank. Refer to the section “Descaling” in the chapter “Cleaning and descaling”.
Steam is leaking from the water tank.	The water tank lid is not closed correctly.	Close the water tank lid correctly. Make sure the ▲ icon on the water tank lid is lined up with the 🔒 icon on the water tank.
	The jar is not assembled correctly on the main unit.	Place the jar correctly on the main unit.
	The steam outlet on the water tank lid is blocked by contamination or limescale buildup.	Clean the steam outlet on the water tank lid.
The ingredients are not completely heated through.	The steam inlet on the jar lid is blocked by contamination.	Clean the steam inlet on the jar lid.
	The pieces in the jar are too big.	Cut the food into smaller pieces (cubes no bigger than 1 cm).
	There is too much food in the jar.	Decrease the amount of food in the jar.
	There is too much or too little water in the water tank.	Add the correct amount of water according to the steaming time. Check the recipe booklet and/or the table in the chapter “Ingredients and steaming time” to make sure that you add the correct amount of water according to the steaming time for the ingredients you want to steam or the recipe you want to prepare.
	The steaming time is too short.	Select a longer steaming time (30 minutes tops).
	The jar is not placed on the main unit correctly.	Place the jar on the main unit correctly with the jar lid on the bottom.
	There is too much limescale buildup in the water tank.	Descalc the water tank. Refer to the section “Descaling” in the chapter “Cleaning and descaling”.

Problem	Possible cause	Solution
The jar lid leaks.	There is too much food in the jar.	Switch off the appliance and process a smaller quantity.
	The jar lid is not locked onto the jar correctly.	Place the jar lid on the jar and turn it clockwise to close it securely.
	The sealing ring around the jar lid is not assembled correctly or is not assembled.	Make sure the sealing ring is correctly assembled around the jar lid with the flat side facing out.
The blending function does not work.	There is too much food in the jar.	Switch off the appliance and process a smaller quantity. Raw food put in the jar should not exceed top of the blade unit.
	The jar is not placed on the main unit correctly.	Place the jar on the main unit with the lid on the top, align the  icon on the jar with the  icon on the main unit, and turn the jar clockwise to securely lock it in place on the main unit.
	The jar lid is not locked onto the jar correctly.	Place the jar lid on the jar and turn it clockwise to close it securely.
	You are using the appliance to blend sticky food such as cheese.	Check the recipe booklet and use appropriate ingredients to blend.
The appliance makes a lot of noise, produces an unpleasant smell, is hot to touch, emits smoke, etc.	You have been using the blending function continuously for more than 30 seconds.	Stop blending and let the appliance cool down for a few seconds and then start blending again.
	There is too much food in the jar.	Switch off the appliance and process a smaller quantity.
The appliance produces a lot of noise and vibration during blending.	You have been using the blending function for too long.	Do not let the appliance blend continuously for more than 30 seconds at a time.
	The sieve is not attached to the jar lid.	Make sure that the sieve is attached to the jar lid.

## 26 ENGLISH

Problem	Possible cause	Solution
Temperature of the defrosted food is still low.	There is too much food in the storage pot.	Make sure that the amount of food in the storage pot does not exceed the maximum scale marked on the side of the pot.
	Food in the storage pot is too viscous.	Let the appliance cool down for 10 minutes and defrost again.
The storage pot leaks during reheating/defrosting.	The storage pot lid is not closed correctly.	Before putting the storage pot in the jar to reheat/defrost, make sure that the lid is closed correctly.
Water in the water tank has an unusual color when you pour it out of the water tank or when it enters the jar during steaming, or the water in the water tank has an unpleasant smell.	Food particles have entered the water tank during use.	Clean the water tank according to the instructions in the chapter "Cleaning and descaling". Use the appliance strictly according to the instructions. Make sure you do not overfill the water tank with water (max. 250 ml) and that you do not overfill the jar with food (do not fill the jar past the top edge of the gray blade unit). Do not steam the same ingredients for more than 30 minutes or add liquid to the jar to steam. After you have put liquids in the jar, never put the jar in the steaming position with the jar lid on the bottom.
There are white spots on the water tank, water tank lid, jar, jar lid and sieve.	There is limescale buildup on these parts.	This is normal. Remove the limescale periodically. Clean the water tank lid, jar, jar lid and sieve with a moist cloth. Descale the water tank. Refer to the section "Descaling" in the chapter "Cleaning and descaling".
The surfaces that come into contact with food are discolored.	Food colorings may discolor the parts that come into contact with food.	This is normal. All parts are still safe to use and will do no harm to the cooked food.
The appliance sounds 5 times and the steaming light flashes during steaming, reheating or defrosting.	The jar is out of position or removed from the main unit during processing.	Turn the control knob to the off position (OFF), check the water amount in the water tank, place the jar on the main unit correctly, and reselect the processing time to start again.

Problem	Possible cause	Solution
	Water in the water tank is not enough for the selected processing time.	Turn the control knob to the off position (OFF), and add enough water for the selected processing time.
	There is too much limescale buildup in the water tank.	Descal the water tank. Refer to the section "Descaling" in the chapter "Cleaning and descaling".

## Technical specifications

- Voltage/wattage: See type plate on the bottom of the appliance
- Maximum water capacity of the water tank: 250 ml
- Maximum capacity of the jar: 1050 ml
- Operating temperature: 10°C to 40°C
- Protection: Temperature-controlled heating system

사용 설명서 앞뒤의 접혀 있는 페이지에서 그림을 참조하십시오.



## 내용물

주의 사항	29
소개	33
제품정보	34
처음 사용 전	34
제품 사용하기	35
재료 및 짐 조리 시간	42
청소 및 석회질 제거	43
보관	44
재활용	45
품질 보증 및 서비스	45
문제 해결	45
기술 사양	49


## 주의 사항

제품을 사용하기 전에 본 사용자 매뉴얼을 주의 깊게 읽고 나중에 참조할 수 있도록 보관하십시오.

### 위험

- 본체를 물 또는 기타 액체에 담그지 마십시오 . 수돗물로 헹구지 마십시오 .

### 경고

- 제품에 전원을 연결하기 전에 , 제품에 표시된 전압과 사용 지역의 전압이 일치하는지 확인하십시오 .
- 만약 플러그나 전원 코드 또는 제품이 손상되었을 경우에는 제품을 사용하지 마십시오 . 전원 코드가 손상된 경우 , 안전을 위해 필립스 공인 서비스 센터 또는 전문 기술자에게 의뢰하여 교체하십시오 .
- 신체적인 감각 및 인지능력이 떨어지거나 경험과 지식이 풍부하지 않은 성인 및 어린이는 혼자 제품을 사용하지 말고 제품 사용과 관련하여 안전에 책임질 수 있도록 지시사항을 충분히 숙지한 사람의 도움을 받으십시오 .
- 어린이가 제품을 가지고 놀지 못하도록 지도해 주십시오 ( 액세서리 포함 ) .
- 제품과 전원 코드는 어린이의 손이 닿지 않는 곳에 보관하십시오 ( 액세서리 포함 ) .
- 어린이가 제품 청소나 정비를 하지 않도록 하십시오 .
- 특히 제품이 전원에 연결되어 있을 때는 칼날을 만지지 마십시오 . 칼날은 매우 날카롭습니다 .
- 날카로운 칼날을 다루거나 , 용기를 비우거나 세척할 때는 주의하십시오 .
- 칼날에 음식물이 끼어 움직이지 않으면 먼저 전원 코드를 뽑은 다음 , 칼날의 움직임을 방해하는 음식물을 꺼내십시오 .
- 찜 조리 중이나 직후에는 제품이 뜨거워질 수 있으며 ( 특히 “” 기호가 있는 표면 ) 만지면 화상을 입을 수 있습니다 . 반드시 손잡이를 잡고 용기를 들어올려 주십시오 .
- 찜 요리 중 , 그리고 뚜껑을 열면 뜨거운 스팀이 나옵니다 .

### 30 한국어

- 뚜껑을 열 때 물 탱크에서 나오는 증기는 매우 뜨거우므로 주의하십시오 .
- 찜 조리 과정이 끝나도 물 탱크의 스팀 배출구와 용기의 스팀 분사구에서 뜨거운 증기가 한동안 계속 나옵니다 . 물 탱크에서 용기를 들어올릴 때 조심하십시오 .
- 제품을 제대로 사용하지 않을 경우 물 탱크 뚜껑 가장자리에서 뜨거운 증기가 새어나올 수 있습니다 . 이를 방지하거나 해결하려면 " 문제 해결 " 장을 참조하십시오 .
- 뜨거운 액체를 용기 안으로 부을 때는 액체가 튀 수 있으므로 특히 주의하십시오 .
- 이전에 블렌딩한 음식을 이 제품으로 데우거나 해동할 때는 음식을 반드시 저장 용기에 담으십시오 .
- 이 제품을 딱딱하거나 끈적한 재료를 다지는 데 사용하지 마십시오 .
- 이 제품에 표백제나 화학 살균 용액 / 정제를 사용하지 마십시오 .
- 제품을 세척할 때 수세미를 사용하지 마십시오 . 연마성 세제나 가솔린 , 아세톤 , 알코올과 같은 자극성 액체도 사용하지 마십시오 .
- 찜 조리를 다시 시작하려면 1 회 찜 조리 과정 후 항상 10 분 동안 제품을 식히십시오 .
- 한 번에 30 초 이상 블렌딩하지 마십시오 . 30 초가 지난 후에도 원하는 상태로 블렌딩 되지 않을 경우 , 이 버튼을 눌러 블렌딩을 중지한 후 몇 초간 기다렸다가 다시 블렌딩하십시오 . 본체가 뜨거워질 수 있으니 식을 때까지 몇 분간 기다렸다가 다시 블렌딩하십시오 .
- 제품의 손상을 방지하기 위해 물이나 기타 액체를 용기에 넣고 찌지 마십시오 .
- 용기를 사용하여 전자레인지에서 음식을 데우려면 항상 저장 용기 뚜껑을 여십시오 .

#### 주의

- 다른 제조업체에서 만들었거나 필립스에서 권장하지 않은 제품 액세서리 또는 부품은 절대 사용하지 마십시오 .

이러한 액세서리나 부품을 사용했을 경우에는 품질 보증이 무효화됩니다 .

- 작동 중이거나 뜨거운 상태의 전기 또는 가스 레인지에 제품을 가까이 놓거나 그 위에 놓지 마십시오 .
- 제품을 사용하지 않을 때 , 제품을 조립 및 분해하거나 액세서리를 교체하거나 작동 중인 부품을 세척하거나 만지기 전에는 반드시 전원을 끄고 플러그를 뽑으십시오 .
- 제품을 세척하기 전에 항상 플러그를 뽑고 열기를 식히십시오 .
- 찜 조리 , 데우기 , 해동 후에는 항상 조절기를 ' 꺼짐 '(OFF) 위치로 돌려 놓으십시오 .
- 용기 손잡이 및 칼날부의 금속 부분은 전자레인지에 사용하기 적합하지 않으므로 저장 용기를 제외한 제품 용기 또는 다른 부위를 전자레인지에 넣지 마십시오 .
- 소독기 또는 전자레인지를 이용해 저장 용기를 제외한 제품 용기 또는 다른 부위를 소독하지 마십시오 . 용기 손잡이 및 칼날부의 금속 부분은 이러한 용도에 적합하지 않기 때문입니다 .
- 본 제품은 가정용입니다 . 제품을 부적절하게 사용하거나 사업장 또는 준사업장에서 사용하는 경우 , 또는 사용 설명서에 따라 이용하지 않는 경우 , 보증 서비스를 받을 수 없으며 필립스는 이로 인해 발생한 피해에 대해 책임을 지지 않습니다 .
- 제품을 안전하고 평평한 장소에 두십시오 . 제품 사용 중 뜨거운 스팀이 나옵니다 . 캐비닛이나 기타 물체가 손상되지 않게 하려면 주변에 충분한 여유 공간이 있어야 합니다 .
- 제품을 떨어뜨렸거나 제품이 손상된 경우에는 절대로 사용하지 마시고 필립스 지정 서비스 센터에서 수리하여 사용하십시오 .
- 물 탱크에 물을 넣지 않은 상태에서는 찜 조리 기능을 절대 사용하지 마십시오 .
- 탱크의 물이 물 탱크에 표시된 최대 수위 (250ml) 를 초과하지 않는지 확인하십시오 .

## 32 한국어

- 물 탱크 위에 용기를 올리기 전에 물 탱크 뚜껑이 제대로 잠겼는지 확인하십시오.
- 찜 조리를 할 때에는 용기에 재료를 회색 칼날부 (그림 ②)의 상단을 넘을 정도로 채우지 마십시오.
- 액체를 섞을 때 용기의 최대 수량 표시선을 초과하지 마십시오 (720ml)(그림 ③).
- 작동 중에는 제품을 들거나 옮기지 마십시오.
- 물 탱크 뚜껑의 스팀 배출구 또는 용기 뚜껑의 스팀 주입구에 이물질이 넣지 마십시오.
- 찜 조리 중에는 물 탱크에 물을 보충하지 마십시오. 제품에서 뜨거운 물이나 증기가 나올 수 있습니다.
- 블렌딩할 재료를 추가하기 위해 뚜껑을 열려면 찜 조리가 끝나고 나서 용기 뚜껑이 식었는지 꼭 확인하십시오.
- 타이머 같은 외장 스위치 장치를 통해 제품에 전원을 공급하거나 전원 공급이 규칙적으로 제어되는 회로에 연결해서는 절대로 안 됩니다.
- 조리된 음식을 손등에 대고 아기에게 안전한 온도인지 반드시 확인하십시오.
- 이유식 농도를 항상 확인하십시오. 연령별로 적합한 음식 농도에 대한 지침은 본 제품과 함께 제공되는 이유식 전문가의 조언을 참조하거나 전문의 또는 컨설턴트의 조언을 구하십시오.
- 용기에서 음식을 꺼낼 때는 제공된 주걱만 사용하십시오.
- 정기적으로 석회질을 제거하면 제품의 손상을 방지할 수 있습니다.
- 본 제품과 함께 제공된 저장 용기는 어린이용 급식기가 아닙니다. 아이에게 저장 용기의 음식을 바로 먹이지 마십시오.
- 저장 용기를 사용하기 전에는 깨끗하게 씻은 다음 필립스 아벤트 멸균기로 멸균하거나 저장 용기를 끓는 물에 5분 동안 넣으십시오. 위생을 위해 필요한 조치입니다. 끓는 물을 사용하여 저장 용기를 멸균할 경우 열 변형을 방지하기 위해

- 끓는 용기에 물이 충분한지, 그리고 용기가 끓는 용기에 너무 오랜 동안 접촉하지 않았는지 확인하십시오.
- 저장 용기에 담긴 음식의 양이 용기의 측면에 표시된 최대 눈금을 초과하지 않게 하십시오. 그렇지 않을 경우, 용기가 썰 수 있습니다.
  - 제공된 저장 용기에 담긴 상태로 음식을 전자레인지에 데우면 음식의 일부만 뜨거워지고 영양가에 영향을 미칠 수 있습니다. 열이 고르게 전달될 수 있도록 데워진 음식을 저은 다음, 식사 전에 온도를 확인하십시오.
  - 저장 용기에 들어 있는 음식을 재가열하거나 해동하기 위해 컴비네이션 전자레인지(그릴 기능 탑재)를 사용하는 경우 그릴 기능을 선택하지 마십시오. 잔열로 인해 저장 용기가 손상될 수 있으므로 그릴 과정이 끝나면 저장 용기를 넣기 전에 전자레인지가 식을 때까지 기다리십시오.

## 안전 장치

사용 중 안전을 위해 이 제품에는 안전 잠금 장치가 내장되어 있습니다. 이 제품은 모든 부품이 올바르게 조립된 상태에서만 작동합니다. 모든 부품을 올바르게 조립하면 내장된 안전 잠금 장치가 해제됩니다.

이 제품에는 과열 안전 중지 기능도 있습니다. 찜 조리 후 기다리는 시간 없이 다른 찜 조리를 시작하면 제품이 과열될 수 있습니다. 찜 조리 과정 중에 제품의 과열 안전 중지 기능이 작동할 경우, 조절기를 '꺼짐' 위치(OFF)로 돌려 놓고 식을 때까지 몇 분간 기다려야 합니다. 그런 다음 제품을 다시 사용할 수 있습니다.

## EMF(전자기장)

이 필립스 제품은 EMF(전자기장)와 관련된 모든 기준 및 규정을 준수합니다.

## 소개

필립스 아베트 제품을 구입해 주셔서 감사합니다! 필립스 아베트가 드리는 모든 지원 혜택을 받으실 수 있도록 [www.Philips.com/welcome](http://www.Philips.com/welcome)에서 제품을 등록하십시오.

4-in-1 건강 이유식 제조기는 아이를 위해 신선하고 영양가 있는 이유식을 만들고자 하는 모든 부모님께 찜 조리 기능과 블렌딩 기능을 함께 제공하는 제품입니다. 또한 이유식을 해동하거나 데우는 데에도 사용할 수 있습니다.

## 제품정보

### 제품 개요(그림 ①)

- A** 뚜껑 탭
- B** 용기 뚜껑의 커넥터
- C** 용기 뚜껑
- D** 봉합 링
- E** 잠금 핀
- F** 거름망
- G** 칼날부
- H** 칼날부 홀더
- I** 용기
- J** 물 탱크 뚜껑
- K** 수위 표시
- L** MAX 수위 표시
- M** 물 탱크(분리 불가)
- N** 보일러
- O** 본체
- P** 속도 조절기
- Q** 블렌딩 버튼
- R** 전원 코드
- S** 물 탱크의 잠금 부분

### 조절기 개요(그림 ①)

- T** 해동 설정
- U** 240ml 저장 용기 데우기 설정
- V** 120ml 저장 용기 데우기 설정
- W** 스팀 표시등

### 액세서리(그림 ①)

- X** 저장 용기
- Y** 저장 용기 뚜껑
- Z** 주걱

## 처음 사용 전

- 1** 제품에서 모든 포장재를 제거하십시오.
- 2** 처음 사용하기 전에 모든 부품을 세척하십시오. "세척 및 석회질 제거" 장을 참조하십시오.

- 3 제품을 처음 사용하기 전에 재료가 들어있지 않은 용기로 찜 조리 과정을 한번 시행하는 것이 좋습니다. “물 탱크 채우기” 및 “찜 조리” 장을 참조하십시오.

## 제품 사용하기

### ! 주의

- 조리된 음식을 손등에 대고 아기에게 안전한 온도인지 반드시 확인하십시오.

이 제품은 신선하고 단단한 식재료를 찜하고 원하는 농도에 맞춰 블렌딩해줍니다. 동봉된 레시피 북을 참조하여 맛있고 영양가 있는 레시피 아이디어를 알아보십시오. 본 제품은 찌거나 블렌딩하는 용도로만 사용할 수 있습니다. 블렌딩만 할 경우 “찜 조리하지 않고 블렌딩” 장을 참조하십시오.

특수하게 디자인된 저장 용기 안에 보관해 둔 조리 음식을 해동하거나 데우는 용도로도 사용할 수 있습니다. 블렌딩한 음식을 해동하거나 데울 때는 반드시 저장 용기를 사용하십시오. 저장 용기 없이 해동하거나 데울 경우 음식이 거름망에서 용기 뚜껑으로 흐를 수 있습니다.

블렌딩한 음식이 담긴 용기를 본체의 스팀 위치에 얹으면 절대 안 됩니다.

조리하지 않은 식재료를 30분 이상 또는 두 번 이상 찌지 마십시오.

본 제품은 다음 용도로는 적합하지 않습니다.

- 냉동된 재료의 찜 조리
- 저장 용기 없이 이전에 블렌딩한 음식의 찜 조리
- 같은 재료를 30분 이상 찜 조리
- 밥 및 파스타 조리
- 먼저 블렌딩한 후 찜 조리
- 수프, 소스 또는 물 등의 액체 가열 또는 데우기
- 장시간 음식 보온
- 얼음이나 각설탕 같이 매우 딱딱한 재료나 치즈 같이 끈적한 재료 자르기

## 물탱크 채우기

### ☰ 참고

- 탱크의 물이 물 탱크의 측면에 있는 MAX 수위 (250ml) 또는 물 탱크의 MAX 수위 표시를 초과하지 않도록 하십시오.
- 미네랄 워터 또는 수돗물의 미네랄로 인해 물 탱크 내부에 석회질이 더 빠르게 쌓일 수 있으므로 연수 또는 정수를 사용하는 것이 좋습니다.
- 석회질 제거에 필요한 재료를 제외하고, 물 탱크에 물 이외의 어떤 액체도 넣지 마십시오.



## 36 한국어

- 1 물 탱크 뚜껑을 시계 반대 방향으로 돌려 물 탱크를 열고(그림 ④) 물 탱크의 수위 표시에 따라 사용 설명서 또는 동봉된 레시피 북(그림 ⑤)의 "재료 및 찜 조리 시간" 장에 따라서 필요한 수위까지 물을 채우십시오.
- 2 물 탱크에 물 탱크 뚜껑을 엮고 뚜껑을 시계 방향으로 돌려 제자리에 단단히 잠그십시오(그림 ⑥).
  - ↳ 물 탱크 뚜껑이 제대로 잠기면 물 탱크 뚜껑의 ▲ 아이콘이 물 탱크의 🔒 아이콘과 나란히 표시되어야 합니다.

### ☰ 참고

- 🌀 제품을 작동하기 전에 항상 물 탱크 뚜껑을 잠갔는지 확인하십시오.

## 찜 조리

### ! 주의

- 뜨거운 스팀이나 뜨거운 물로 인해 손가락에 화상을 입을 수 있습니다. 화상을 방지하기 위해 제품의 뜨거운 부품이나 제품 상단에서 나오는 증기를 절대로 만지지 마시고 아이들도 만지는 일이 없도록 주의하십시오. (그림 ⑦)

### ☰ 참고

- 냉동한 재료를 용기에 넣고 찜 조리를 하기 전에 항상 해동을 하십시오. 해동된 재료에서 발생한 물기를 버린 후에 용기에 넣으십시오.
- 재료를 추가로 넣을 때는 회색 칼날부의 상단 가장자리를 초과하지 마십시오.
- 제품의 손상을 방지하기 위해 물이나 기타 액체를 용기에 넣고 찌지 마십시오.
- 용기를 제자리에 올바르게 잠기지 않으면 제품에서 찜 조리가 시작되지 않습니다.
- 찜 조리 전에 봉합 링이 용기 뚜껑에 제대로 조립되어 있고 봉합 링의 평평한 면이 밖을 향하고 있는지 확인하십시오.

- 1 용기에서 뚜껑을 해제하려면 뚜껑 탭을 시계 반대 방향으로 밀어 넣으십시오(그림 ⑧).
- 2 칼날부가 용기에 없으면 용기의 칼날부 홀더에 칼날부를 끼우십시오(그림 ⑨).
- 3 고체 재료는 미리 작은 조각(최대 1cm)으로 자르는 것이 좋습니다.
- 4 용기에 재료를 넣으십시오(그림 ⑩).
- 5 거름망을 용기 뚜껑에 밀어 넣으십시오(그림 ⑪).
- 6 용기의 뚜껑을 닫고 시계 방향으로 돌려 꼭 닫습니다(그림 ⑫).

### ☰ 참고


- 용기에는 잠금 핀을 유도하여 뚜껑을 제자리에 고정하는 여러 개의 홈이 있습니다. 뚜껑 탭을 용기의 손잡이로 밀어 넣도록 하십시오 (그림 ⑬).



- 7** 찜 조리를 위해 물 탱크에 물을 아직 채우지 않았다면 "물 탱크 채우기" 장을 참조하고 용기를 본체에 올려 놓기 전에 물 탱크에 물을 추가하십시오.

### 참고

- 본체 위에 용기를 올리기 전에 물 탱크 뚜껑이 제대로 잠겼는지 확인하십시오.

- 8** 용기 뚜껑이 바닥을 향한 상태로 용기를 뒤집으십시오(그림 14).
- 9** 용기의 커넥터를 물 탱크의 잠금 부분에 맞춘 다음 용기 뚜껑이 바닥을 향한 상태로 용기를 본체에 얹으십시오(그림 15). 용기를 아래로 눌러 본체에 단단히 고정하고 손잡이가 오른쪽에 오도록 하십시오.
- 10** 조절기가 '꺼짐' 위치(OFF)에 있지 않을 경우 먼저 이 위치에 오도록 돌리십시오.
- 11** 제품의 전원 코드를 연결하십시오.
- 12** 조절기를 돌려 원하는 찜 조리 시간을 선택합니다(그림 16). 권장 찜 조리 시간은 레시피 북과 "재료 및 찜 조리 시간" 장에 나와 있는 표를 참조하십시오.
- ↳ 제품에서 스팀이 분사되기 시작하면 스팀 표시등 이 흰색으로 바뀝니다.
  - ↳ 찜 조리 과정이 끝나면 제품에서 알람 소리가 나면서 스팀 표시등이 꺼집니다.
- 13** 조절기를 '꺼짐' 위치(OFF)(그림 17)로 돌리십시오. 용기를 분리하기 전에 제품 상단에서 스팀이 더 이상 나오지 않을 때까지 2분간 기다리십시오.

### 주의

- 또 다른 찜 조리를 시작하려면, 제품을 10 분 간 식힌 후 물 탱크에 남아 있는 물을 버리고 나서 재료를 채우고 찜 조리를 새로 시작하십시오.




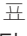
- 14** 찜 재료를 블렌딩하려면 "찜 조리 후 블렌딩" 장을 참조하십시오.
- 15** 찜 조리 과정이 끝난 후에도 물 탱크에 약간의 물이 여전히 남아 있을 수 있습니다. 정상입니다. 제품 온도가 실내 온도와 비슷한 정도로 식을 때까지 기다렸다가 물 탱크에 남은 물을 모두 버립니다. 물 탱크를 비우거나 청소하려면 "세척 및 석회질 제거" 장을 참조하십시오.

## 찜 조리 후 블렌딩

### 주의

- 찜 조리 후에는 용기 및 뚜껑이 뜨거워집니다. 특수 설계된 내열 손잡이 부분으로만 용기를 잡으십시오. (그림 18)
- 제품 사용 중에는 항상 용기의 뚜껑이 제대로 닫혀 있고 잠겨 있는지 확인하십시오.
- 재료를 추가 (회색 칼날부의 상단 가장자리를 초과해서는 안 됨) 하거나 용기에서 남은 물을 빼기 위해 뚜껑을 열려면 찜 조리가 끝나고 나서 용기 뚜껑이 식었는지 꼭 확인하십시오.
- 액체를 추가한 경우 액체가 거름망을 통해 빠져 나가게 되므로 용기를 스팀 위치에 두지 마십시오.

## 38 한국어

- 1 스팀 위치에서 손잡이를 잡아 용기를 들어올리고 거꾸로 뒤집습니다(그림 19). 찐 재료가 블렌더 칼날이 있는 용기 바닥으로 이동하도록 용기를 흔듭니다.
- 2 필요한 경우 용기 뚜껑을 열고 블렌딩할 재료를 추가합니다(예: 퓨레에 필요한 물, 밥이나 파스타 등의 익힌 재료) 블렌딩을 시작하기 전에 용기 뚜껑을 다시 닫습니다.
- 3 뚜껑이 맨 위에 있는 상태로 용기를 본체에 얹고, 용기의  아이콘을 본체의  아이콘과 맞춥니다 다음 용기를 시계 방향으로 돌려 본체의 제자리에 단단히 잠그십시오(그림 20). 손잡이가 오른쪽에 오도록 하십시오.  
↳ 용기가 본체에 제대로 잠기면 용기의  아이콘이 본체의  아이콘과 나란히 표시됩니다.
- 4 블렌딩 버튼을 길게 눌러 재료가 원하는 농도로 블렌딩 될 때까지 작동하십시오(그림 21).

### ! 주의

- 한 번에 30 초 이상 블렌딩하지 마십시오. 30 초가 지난 후에도 원하는 상태로 블렌딩 되지 않을 경우, 이 버튼을 놓아 블렌딩을 중지한 후 몇 초간 기다렸다가 다시 블렌딩하십시오. 본체가 뜨거워질 수 있으니 식을 때까지 몇 분간 기다렸다가 다시 블렌딩하십시오.

- 5 블렌딩이 끝나면 블렌딩 버튼을 놓으십시오(그림 22).
- 6 제품의 전원 코드를 뽑으십시오.
- 7 블렌딩된 음식을 용기에서 떨어냅니다. 필요한 경우 본 제품에 포함된 주걱을 사용하십시오.

## 찐 조리하지 않고 블렌딩

본 제품은 다음 용도에 적합합니다.

- 찐고 익힌 재료로 퓨레 만들기
- 액체 및 과일 블렌딩하기

### ! 주의

- 이 제품은 얼음이나 각설탕 같이 매우 딱딱한 재료나 치즈 같이 끈적한 재료를 자르는 용도로는 적합하지 않습니다.
- 용기에 액체를 추가한 경우 액체가 거름망을 통해 빠져 나가게 되므로 용기를 스팀 위치에 두지 마십시오.





### ☰ 참고

- 재료를 액체와 함께 블렌딩할 경우 용기에 표시된 **MAX** 채움선을 넘을 정도로 용기를 채우지 마십시오.
- 재료를 추가로 넣을 때는 회색 칼날부의 상단 가장자리를 초과하지 마십시오.
- 블렌딩한 음식이 담긴 용기를 본체의 스팀 위치에 얹으면 절대 안 됩니다.
- 재료가 용기 벽면에 붙거나 블렌딩한 재료가 너무 단단하면, 블렌딩 버튼을 놓고 본체에서 용기를 분리한 다음 아기의 연령에 알맞은 농도가 될 때까지 주걱으로 잘 섞거나 액체 (예: 식수)를 조금 넣어 줍니다. 용기에 액체를 추가할 경우 용기에 표시된 **MAX** 채움선을 넘을 정도로 용기를 채우지 마십시오.
- 블렌딩한 이유식이 균일한 농도인지 확인한 후 아기에게 먹이십시오. 연령별로 적합한 음식 농도에 대한 지침은 본 제품과 함께 제공되는 이유식 전문가의 조언을 참조하거나 전문의 또는 컨설턴트의 조언을 구하십시오.
- 딱딱한 재료를 한 번에 대량으로 넣고 분쇄하지 마십시오. 더 작은 입자를 원한다면 재료를 작은 양으로 여러 번 분쇄하십시오.

- 1 용기의 칼날부 홀더에 칼날부를 끼우십시오(그림 ⑨).
- 2 용기에 딱딱한 재료를 넣기 전에 미리 작은 조각(최대 1cm)으로 자르십시오.
- 3 용기에 재료를 넣으십시오(그림 ⑩).
- 4 거름망을 용기 뚜껑에 밀어 넣으십시오(그림 ⑪).
- 5 용기의 뚜껑을 닫고 시계 방향으로 돌려 꼭 닫습니다(그림 ⑫).

### ☰ 참고

- 용기에는 잠금 핀을 유도하여 뚜껑을 제자리에 고정하는 여러 개의 홈이 있습니다. 뚜껑 탭을 용기의 손잡이로 밀어 넣도록 하십시오 (그림 ⑬).

- 6 뚜껑이 맨 위에 있는 상태로 용기를 본체에 얹고, 용기의  아이콘을 본체의  아이콘과 맞춘 다음 용기를 시계 방향으로 돌려 본체의 제자리에 단단히 잠그십시오(그림 ⑳). 손잡이가 오른쪽에 오도록 하십시오.
  - ↳ 용기가 본체에 제대로 잠기면 용기의  아이콘이 본체의  아이콘과 나란히 표시됩니다.
- 7 블렌딩 버튼을 길게 눌러 음식이 제대로 블렌딩 될 때까지 작동하십시오(그림 ㉑).

### ! 주의

- 한 번에 30 초 이상 블렌딩하지 마십시오. 30 초가 지난 후에도 원하는 상태로 블렌딩 되지 않을 경우, 이 버튼을 놓아 블렌딩을 중지한 후 몇 초간 기다렸다가 다시 블렌딩하십시오. 본체가 뜨거워질 수 있으니 식을 때까지 몇 분간 기다렸다가 다시 블렌딩하십시오.

- 8 블렌딩이 끝나면 블렌딩 버튼을 놓으십시오(그림 ㉒).

## 40 한국어

- 9 제품의 전원 코드를 뽑으십시오.
- 10 블렌딩된 음식을 용기에서 덜어냅니다. 필요한 경우 본 제품에 포함된 주걱을 사용하십시오.

## 재가열

이 제품에는 120ml 저장 용기가 함께 제공됩니다. 이 제품으로 만든 이유식을 데울 때는 이 저장 용기에 담아 데우십시오.


### 참고

- 일부 시장에서는 120ml 및 240ml 저장 용기로 구성된 저장 용기 2개 패키지 (SCF876)를 별도로 구입할 수 있습니다.
- 이전에 블렌딩한 음식을 데울 때는 반드시 저장 용기에 담으십시오.
- 재가열하기 전에 봉합 링이 용기 뚜껑에 제대로 조립되어 있고 봉합 링의 평평한 면이 밖을 향하고 있는지 확인하십시오.

### 1 물 탱크에 적정량의 물을 넣습니다.

↳ 120ml 저장 용기를 사용하고 있는 경우 160ml의 물을 물 탱크에 붓고(예: 10/15분이라고 표시되어 있는 수위), 240ml의 저장 용기(별매)를 사용하고 있는 경우 물 탱크의 측면에 표시되어 있는 MAX 수위 표시 또는 물 탱크의 MAX 수위까지 물을 부으십시오.

### 2 물 탱크에 물 탱크 뚜껑을 엮고 뚜껑을 시계 방향으로 돌려 제자리에 단단히 잠그십시오(그림 ⑥).

↳ 물 탱크 뚜껑이 제자리에 제대로 잠기면 물 탱크 뚜껑의 ▲ 아이콘이 물 탱크의  아이콘과 나란히 표시되어야 합니다.

### 3 용기에서 칼날부를 분리하십시오(그림 ⑫).

### 4 저장 용기를 뒤집어 용기의 칼날부 홀더 위에 얹으십시오(그림 ⑭).

### 5 용기의 용기 뚜껑을 닫고 시계 방향으로 돌려 꼭 닫습니다(그림 ⑮).

### 참고

- 용기에는 잠금 핀을 유도하여 뚜껑을 제자리에 고정하는 여러 개의 홈이 있습니다. 뚜껑 탭을 용기의 손잡이로 밀어 넣도록 하십시오 (그림 ⑬).

### 6 용기 뚜껑이 바닥을 향한 상태로 용기를 뒤집으십시오(그림 ⑯).

### 7 용기의 커넥터를 물 탱크의 잠금 부분에 맞춘 다음 용기 뚜껑이 바닥을 향한 상태로 용기를 본체에 얹으십시오(그림 ⑰). 용기를 아래로 눌러 본체에 단단히 고정하고 손잡이가 오른쪽에 오도록 하십시오.

### 참고

- 본체 위에 용기를 올리기 전에 물 탱크 뚜껑이 제대로 잠겼는지 확인하십시오.

- 8 조절기가 '꺼짐' 위치(OFF)에 있지 않을 경우 먼저 이 위치에 오도록 돌리십시오.
- 9 제품의 전원 코드를 연결하십시오.
- 10 조절기를 돌려 용기에 얹은 저장 용기에 적합한 데우기 시간을 선택합니다(그림 16).
  - ↳ 120ml 저장 용기를 사용하는 경우 15분(15)을 선택하고, 240ml 저장 용기(별매)를 사용하는 경우 25분(25)을 선택하십시오.
  - ↳ 제품에서 데우기가 시작되면 스팀 표시등(☁)이 켜집니다.
- 11 데우기 과정이 끝나면 제품에서 알람 소리가 나면서 스팀 표시등(☁)이 꺼집니다.
- 12 조절기를 '꺼짐' 위치(OFF)(그림 17)로 돌리십시오. 용기를 분리하기 전에 제품 상단에서 스팀이 더 이상 나오지 않을 때까지 2분간 기다리십시오.
- 13 용기 뚜껑을 열고 주걱의 후크를 사용해 저장 용기를 잡아당겨 꺼냅니다(그림 28).
- 14 데우기 과정이 끝난 후에도 물 탱크에 약간의 물이 남아 있을 수 있습니다. 정상입니다. 제품 온도가 실내 온도와 비슷한 정도로 식을 때까지 기다렸다가 물 탱크에 남은 물을 모두 버립니다. 물 탱크를 비우거나 청소하려면 "세척 및 석회질 제거" 장을 참조하십시오.

## 해동

특별 저장 용기에 블렌딩한 음식을 담아 얼린 경우 본 제품을 사용하여 얼린 음식을 부드럽게 해동할 수 있습니다.

### 참고

- 이전에 블렌딩한 음식을 해동할 때는 반드시 저장 용기에 담으십시오.
- 해동하기 전에 봉합 링이 용기 뚜껑에 제대로 조립되어 있고 봉합 링의 평평한 면이 밖을 향하고 있는지 확인하십시오.

- 1 물 탱크에 물을 채울 때는 물이 물 탱크의 측면에 있는 MAX 수위 또는 물 탱크의 MAX 수위 표시를 초과하지 않도록 하십시오.
- 2 " 데우기 " 장의 2 ~ 8 단계를 따르십시오.
- 3 조절기를 돌려 30분(30)을 선택합니다(그림 29).
  - ↳ 제품에서 해동이 시작되면 스팀 표시등(☁)이 켜집니다.
- 4 해동 과정이 끝나면 제품에서 알람 소리가 나면서 스팀 표시등(☁)이 꺼집니다.
- 5 조절기를 '꺼짐' 위치(OFF)(그림 17)로 돌리십시오. 용기를 분리하기 전에 제품 상단에서 스팀이 더 이상 나오지 않을 때까지 2분간 기다리십시오.
- 6 뚜껑을 열고 주걱의 후크를 사용해 저장 용기를 잡아당겨 꺼냅니다(그림 28).
- 7 해동 과정이 끝난 후에도 물 탱크에 약간의 물이 남아 있을 수 있습니다. 정상입니다. 제품 온도가 실내 온도와 비슷한 정도로 식을 때까지 기다렸다가 물 탱크에 남은 물을 모두 버립니다. 물 탱크를 비우거나 청소하려면 "세척 및 석회질 제거" 장을 참조하십시오.

## 42 한국어

### 참고

- 냉동된 음식은 한 번만 해동하십시오 .
- 해동 후에는 음식이 완전히 데워지도록 데우기 과정을 다시 한번 실행하는 것이 좋습니다 .

### 재료 및 찜 조리 시간

음식 종류	재료	대략적인 찜 조리 시간 ( 분 )*	물 탱크 표시 수량 ( ml )
과일	사과	15	160
	오렌지 / 귤	15	160
	복숭아	10	160
	배	15	160
	파인애플	20	200
	자두	10	160
	딸기	15	160
야채	아스파라거스	15	160
	브로콜리	15	160
	당근	20	200
	콜리플라워	15	160
	셀러리	15	160
	가지	15	160
	펜넬	15	160
	줄기콩	20	200
	리크 ( 대파 )	15	160
	양파	15	160
	완두콩	15	160
	피망	15	160
	감자	20	200
	호박	15	160
	시금치	15	160
	순무	15	160
	옥수수	15	160
	고구마	15	160
	토마토	15	160
	순무	15	160
애호박	15	160	
고기	닭고기 , 소고기 , 양고기 , 돼지고기 등	20	200

음식 종류	재료	대략적인 찜 조리 시간 (분)*	물 탱크 표시 수량 (ml)
생선	연어, 명태, 가자미, 대구, 송어 등	15	160

\* 찜하는 시간은 달라질 수 있습니다. 대략적인 시간은 총 250g의 재료를 1cm 이하로 작게 깎고 찜했을 때를 기준으로 합니다.

## 청소 및 석회질 제거

### 세척

#### ! 주의

- 매번 사용 후에는 제품을 청소하십시오.
- 본체는 물에 절대 담그지 마십시오. 수돗물로 본체를 행구지 마십시오.
- 이 제품에 표백제나 화학 살균 용액 / 정제를 사용하지 마십시오.
- 제품을 세척할 때 수세미를 사용하지 마십시오. 연마성 세제나 가솔린, 아세톤, 알코올과 같은 자극성 액체도 사용하지 마십시오.

#### ☰ 참고

- 본체를 제외한 모든 부품은 식기세척기를 이용해 세척할 수 있습니다.
- 세척을 위해 제거한 후에는 봉합 링을 용기 뚜껑에 항상 조립하고 봉합 링의 평평한 면이 밖을 향하고 있는지 확인하십시오.

- 1 제품의 전원 코드를 뽑은 다음 본체에서 용기를 분리하십시오(그림 30).
- 2 용기에서 용기 뚜껑을 분리하려면 뚜껑 탭을 시계 반대 방향으로 밀어 넣으십시오(그림 8).
- 3 거름망의 돌출부를 잡아 거름망 한 쪽을 먼저 당긴 다음 용기 뚜껑에서 거름망을 분리하십시오(그림 31).
- 4 필요 시 청소를 위해 봉합 링을 용기 뚜껑에서 숨기십시오.
- 5 칼날을 분리합니다(그림 23).
- 6 사용 직후 칼날부를 흐르는 수돗물로 깨끗이 씻으십시오. 또한, 칼날부 튜브 안쪽도 행구십시오(그림 32).

#### ! 주의

- 칼날부를 다룰 때에는 조심하시기 바랍니다. 칼날이 매우 날카롭습니다.

- 7 물 탱크 뚜껑을 시계 반대 방향으로 돌려 물 탱크에서 분리하십시오(그림 33).
- 8 물 탱크 뚜껑을 흐르는 수돗물로 깨끗이 씻습니다.

## 44 한국어

- 9 물 탱크 안에 있는 여분의 물을 쏟아냅니다. 필요한 경우 물 탱크에 깨끗한 물을 부은 다음(그림 ⑤) 물을 따라 버리십시오(그림 ③4). 물 탱크가 깨끗해질 때까지 필요한 만큼 반복합니다.
- 10 사용 직후 음식이 닿은 다른 모든 부품을 뜨거운 물에 넣고 세제로 세척합니다.
- 11 세척 후에는 본체와 모든 부품을 건조시킵니다.

## 물 탱크의 석회질 제거

최적의 성능을 위해 4주마다 한 번씩 제품에서 석회질을 제거하는 것이 좋습니다. 석회질이 쌓이는 것을 줄이려면 찜 조리, 데우기 또는 해동에는 연수 또는 정수를 사용하는 것이 좋습니다.

제품의 석회질을 제거하려면 아래의 석회질 제거 지침을 따르십시오.

- 1 제품의 전원이 꺼져 있는지 확인합니다.
- 2 80ml의 흰 식초(아세트산 6%)를 물 80ml와 혼합하거나 구연산을 온수와 함께 사용하면 물 탱크에서 석회질을 제거할 수 있습니다.
- 3 섞은 용액을 물 탱크의 보일러에 붓습니다.
- 4 물 탱크에 물 탱크 뚜껑을 엷고 뚜껑을 시계 방향으로 돌려 제자리에 단단히 잠그십시오.
- 5 6시간/하룻밤 동안 또는 모든 석회질이 녹을 때까지 그대로 두십시오.
- 6 사용한 용액을 물 탱크 밖으로 따라냅니다(그림 ③4).
- 7 쌓인 석회질이 완전히 용해되지 않을 경우 이 장의 석회질 제거 과정(1~6단계)을 반복하십시오.
- 8 물 탱크에 깨끗한 물을 부은 다음(그림 ⑤) 물을 따라 버리십시오(그림 ③4). 물 탱크가 깨끗해질 때까지 필요한 만큼 반복합니다.
- 9 흐르는 수돗물로 물 탱크를 헹구십시오.
- 10 물 탱크를 200ml 물로 채우고 빈 용기로 전체 스팀 과정(20분)을 한 번 완료한 후에 다시 제품을 사용하여 조리하십시오.

## 보관

- 1 제품을 보관하기 전에 물 탱크를 비우십시오(그림 ③4).
- 2 제품을 보관하기 전에 모든 부분이 깨끗하고 건조한지 확인합니다("세척 및 석회질 제거" 장 참조).
- 3 손상을 방지하기 위해 칼날부를 용기 안에 넣은 상태로 제품을 보관하십시오.
- 4 물 탱크와 용기의 뚜껑이 보관 위치에 모두 제대로 잠겼는지 항상 확인하십시오.

## 재활용


수명이 다 된 제품은 일반 가정용 쓰레기와 함께 버리지 말고 지정된 재활용품 수거 장소에 버리십시오. 이런 방법으로 환경 보호에 동참하실 수 있습니다.

## 품질 보증 및 서비스

보다 자세한 정보가 필요하시거나, 사용상의 문제가 있을 경우에는 필립스전자 홈페이지([www.philips.co.kr/Avent](http://www.philips.co.kr/Avent))를 방문하시거나 필립스 고객 상담실로 문의하십시오. 자세한 내용은 동봉된 제품 보증서를 참조하십시오. 해당 지역에 고객 상담실이 없는 경우 필립스 대리점에 문의하십시오.



## 문제 해결

이 란은 제품을 사용하면서 일반적으로 경험하게 되는 문제와 그 해결 방법을 제시합니다. 아래의 정보를 참조해도 문제를 해결할 수 없는 경우에는 해당 지역 고객 상담실로 문의하십시오.

문제점	예상 원인	해결책
제품이 작동하지 않습니다.	본 제품에는 안전 잠금 장치가 탑재되어 있습니다. 본 제품은 부품이 본체에 올바르게 조립되어 있지 않을 경우 작동하지 않습니다.	모든 부품을 올바르게 조립하십시오. 찹 조리를 하기 전에는 용기 뚜껑이 바닥을 향하게 한 상태로 본체에 용기를 얹어야 하며, 블렌딩하기 전에는 뚜껑을 위에 덮은 상태로 본체 위에 용기를 얹어야 합니다. 그런 다음 용기를 시계 방향으로 돌려 잠그십시오.
스팀 표시등  이 켜지지 않습니다.	제품에 전원이 연결되지 않았습니까?  용기가 본체에 올바르게 놓여있지 않습니다.	플러그를 콘센트에 꽂으십시오.  용기 뚜껑이 바닥을 향하게 한 상태로 용기를 본체에 올바르게 얹으십시오.
	이전 찹 조리 과정이 끝나자마자 다른 찹 조리를 시작했습니다.  이전 찹 조리 과정이 완료된 다음 조절기를 '꺼짐' 위치 (OFF) 로 돌리지 않았습니다.	제품의 전원을 끄고 10 분간 식힌 후에 다음 찹 조리를 시작하십시오.  먼저 조절기를 '꺼짐' 위치 (OFF) 로 돌린 다음 다시 돌려서 원하는 작동 시간을 선택하십시오.

## 46 한국어

문제점	예상 원인	해결책
처음 몇 번 사용하는 동안 물 탱크에서 이상한 냄새가 납니다.	사용하기 전에 물 탱크를 사전 세척하지 않았습니다.	물 탱크를 세척하려면 "세척 및 석회질 제거" 장을 참조한 다음 빈 용기를 사용하여 찜 조리 과정을 완료하십시오.
제품에서 스팀이 나오지 않습니다.	물 탱크에 물을 넣지 않았습니다.	제품의 전원을 끄고 전원 코드를 뽑은 후 물 탱크에 물을 넣으십시오.
	물 탱크에 석회질이 너무 많이 쌓여 있습니다.	물 탱크의 석회질을 제거하십시오. "세척 및 석회질 제거" 장의 "석회질 제거" 섹션을 참조하십시오.
증기가 물 탱크에서 새고 있습니다.	물 탱크 뚜껑이 올바르게 닫기지 않았습니다.	물 탱크 뚜껑을 올바르게 닫으십시오. 물 탱크 뚜껑의 ▲아이콘이 물 탱크의 🔒 아이콘과 나란히 표시되도록 하십시오.
	용기가 본체에 올바르게 조립되어 있지 않습니다.	용기를 본체에 올바르게 놓으십시오.
	물 탱크 뚜껑의 스팀 배출구가 이물질 또는 석회질이 쌓여 막혔습니다.	물 탱크 뚜껑의 스팀 주입구를 세척하십시오.
	용기 뚜껑의 스팀 주입구가 이물질로 막혔습니다.	용기 뚜껑의 스팀 주입구를 세척하십시오.
재료가 완전히 익혀지지 않았습니다.	용기에 넣은 재료의 크기가 너무 큼니다.	음식물을 1cm 이하로 깎둑썰기하십시오.
	용기 안에 음식물을 너무 많이 넣었습니다.	용기 안의 음식물을 조금 덜어내십시오.
	물 탱크에 물이 너무 많거나 너무 적습니다.	찜 조리 시간에 따라 정확한 양의 물을 추가하십시오. 레시피 북 및 / 또는 "재료 및 찜 조리 시간" 장의 표를 참조해 찜 조리할 재료에 적합한 또는 만들고자 하는 레시피에 필요한 찜 조리 시간에 맞는 정확한 양의 물을 부으십시오.
	찜 조리 시간이 너무 짧습니다.	찜 조리 시간을 늘리십시오 (최대 30 분).
	용기가 본체에 올바르게 놓여있지 않습니다.	용기 뚜껑이 바닥을 향하게 한 상태로 용기를 본체에 올바르게 얹으십시오.

문제점	예상 원인	해결책
	물 탱크에 석회질이 너무 많이 쌓여 있습니다.	물 탱크의 석회질을 제거하십시오. "세척 및 석회질 제거" 장의 "석회질 제거" 섹션을 참조하십시오.
용기 뚜껑이 썩니다.	용기 안에 음식물을 너무 많이 넣었습니다.	제품의 전원을 끄고 음식물의 양을 줄이십시오.
	용기 뚜껑이 용기에 올바르게 닫히지 않았습니니다.	용기의 뚜껑을 닫고 시계 방향으로 돌려 꼭 닫습니다.
	용기 주변의 봉합 링이 올바르게 조립되지 않았거나 빠져 있습니다.	평평한 면이 밖을 향한 상태에서 봉합 링이 용기 뚜껑 주변에 올바르게 조립되어 있는지 확인하십시오.
블렌딩 기능이 작동하지 않습니다.	용기 안에 음식물을 너무 많이 넣었습니다.	제품의 전원을 끄고 음식물의 양을 줄이십시오. 용기에 조리하지 않은 재료를 넣을 때는 칼날부 위쪽까지 오지 않도록 하십시오.
	용기가 본체에 올바르게 놓여있지 않습니다.	뚜껑이 맨 위에 있는 상태로 용기를 본체에 얹고, 용기의  아이콘을 본체의  아이콘과 맞춘 다음 용기를 시계 방향으로 돌려 본체의 제자리에 단단히 잠그십시오.
	용기 뚜껑이 용기에 올바르게 닫히지 않았습니니다.	용기의 뚜껑을 닫고 시계 방향으로 돌려 꼭 닫습니다.
	이 제품을 사용해 치즈 같은 끈적한 음식을 블렌딩하고 있습니다.	레시피 북을 참고해 블렌딩에 적절한 재료를 사용하십시오.
	블렌딩 기능을 30 초 이상 동안 연속 사용하고 있습니다.	블렌딩을 중지하고 제품을 몇 초간 식힌 후에 블렌딩을 다시 시작하십시오.
제품에서 소음, 이상한 냄새 또는 연기가 나고 뜨거워서 만질 수 없습니다.	용기 안에 음식물을 너무 많이 넣었습니다.	제품의 전원을 끄고 음식물의 양을 줄이십시오.
	블렌딩 기능을 너무 오래 사용했습니다.	한 번에 30 초 이상 연속으로 블렌딩하지 마십시오.
블렌딩하는 동안 제품에서 과도한 소음과 진동이 발생합니다.	거름망이 용기 뚜껑에 부착되지 않았습니니다.	거름망을 용기 뚜껑에 부착하십시오.

## 48 한국어

문제점	예상 원인	해결책
해동된 음식이 여전히 차갑습니다.	저장 용기 안에 음식물을 너무 많이 넣었습니다. 저장 용기의 음식이 너무 끈적거립니다.	저장 용기에 담긴 음식의 양이 용기의 측면에 표시된 최대 눈금을 초과하지 않게 하십시오. 제품을 10 분 간 식힌 후에 다시 해동하십시오.
데우거나 해동하는 동안 저장 용기가 썩니다.	저장 용기 뚜껑이 올바르게 닫기지 않았습니다.	데우기 / 해동을 위해 용기에 저장 용기를 얹기 전에 뚜껑이 올바르게 닫혔는지 확인하십시오.
물 탱크에서 물을 따라낼 때 또는 찜 조리 중에 용기에 물이 들어갈 때 물 탱크에 있는 물의 색이 이상하거나, 물 탱크의 물에서 악취가 납니다.	사용 도중 물 탱크에 음식 조각이 들어갔습니다.	" 세척 및 석회질 제거 " 장의 지침에 따라 물 탱크를 세척하십시오. 제품을 사용할 때는 항상 지침을 따르십시오. 물 탱크에 물을 과하게 채우지 말고 ( 최대 250ml ) 용기에 재료를 너무 많이 채우지 마십시오 ( 회색 칼날부의 상단 가장자리 위까지 오도록 용기에 재료를 채우지 말 것 ). 30 분 이상 동일한 재료를 찌거나 용기에 액체를 추가하여 찌지 마십시오. 용기 안에 액체를 넣은 후에는 용기 뚜껑이 바닥을 향하도록 하는 스팀 위치에 용기를 얹으면 절대로 안 됩니다.
물 탱크, 물 탱크 뚜껑, 용기, 용기 뚜껑, 거름망에 흰 얼룩이 있습니다.	해당 부품에 석회질이 쌓여 있습니다.	정상입니다. 석회질을 정기적으로 제거하십시오. 물 탱크 뚜껑, 용기, 용기 뚜껑, 거름망을 젖은 천으로 닦으십시오. 물 탱크의 석회질을 제거하십시오. " 세척 및 석회질 제거 " 장의 " 석회질 제거 " 섹션을 참조하십시오.
음식물과 닿는 표면이 변색되었습니다.	음식의 색은 음식과 닿는 부품을 변색시킬 수 있습니다.	정상입니다. 모든 부품이 사용해도 안전하며 조리된 음식에 유해하지 않습니다.
찜 조리, 재가열 또는 해동 중에 제품은 5 회 소리를 내며 스팀 표시등이 깜박거립니다.	용기가 제자리에 있지 않거나 조리 중 본체에서 제거되었습니다.	조절기를 꺼짐 위치 (OFF) 로 돌리고 물 탱크의 수량을 확인한 다음 용기를 본체에 올바르게 얹고 조리 시간을 재선택하여 다시 시작하십시오.
	물 탱크의 수량이 선택한 조리 시간에는 충분하지 않습니다.	조절기를 꺼짐 위치 (OFF) 로 돌리고 선택한 조리 시간에 충분한만큼의 물을 추가하십시오.
	물 탱크에 석회질이 너무 많이 쌓여 있습니다.	물 탱크의 석회질을 제거하십시오. " 세척 및 석회질 제거 " 장의 " 석회질 제거 " 섹션을 참조하십시오.

## 기술 사양

- 전압/전력: 제품 바닥의 명판을 참조하십시오.
- 물탱크의 최대 용량: 250 ml
- 용기의 최대 용량: 1050 ml
- 작동 온도: 10°C - 40°C
- 과열 방지 기능: 온도 제어 가열 시스템





