

# Мы всегда готовы помочь!

Зарегистрируйте свое устройство и получите поддержку на  
[www.philips.com/welcome](http://www.philips.com/welcome)

AW1000



# Руководство пользователя

**PHILIPS**



# Содержание

---

<b>1</b>	<b>Важная информация!</b>	<b>2</b>
	Техника безопасности	2
	Уведомление	3

---

<b>2</b>	<b>Беспроводной Hi-Fi-модуль</b>	<b>4</b>
	Введение	4
	Комплектация	4
	Что вам потребуется	4
	Описание основного устройства	5

---

<b>3</b>	<b>Подготовка к работе</b>	<b>6</b>
	Подключение к аудиосистеме	6
	Подключение питания и включение	6

---

<b>4</b>	<b>Подключение AW1000 к домашней сети Wi-Fi</b>	<b>8</b>
	Вариант 1: установка проводного подключения	8
	Вариант 2: установка беспроводного подключения	9

---

<b>5</b>	<b>Воспроизведение</b>	<b>11</b>
	Потоковая передача звука на AW1000	11
	Прослушивание интернет-радио на AW1000	12
	Воспроизведение с внешнего устройства	13

---

<b>6</b>	<b>Обновление встроенного ПО</b>	<b>15</b>
----------	----------------------------------	-----------

---

<b>7</b>	<b>Сведения об изделии</b>	<b>16</b>
	Характеристики	16

---

<b>8</b>	<b>Устранение неисправностей</b>	<b>17</b>
----------	----------------------------------	-----------

# 1 Важная информация!

## Техника безопасности

Информация для стран Европы

Ознакомьтесь с приведенными обозначениями безопасности.



Наличие символа "восклицательный знак" указывает на необходимость подробного изучения прилагаемой документации, что в дальнейшем поможет избежать проблем с работой или обслуживанием устройства.

Символ "молния" указывает на наличие в изделии неизолированных компонентов, контакт с которыми может привести к поражению электрическим током.

Во избежание пожара или поражения электрическим током не допускайте попадания внутрь устройства воды или влаги. Запрещается ставить на устройство сосуды с жидкостью, например вазы.

- ① Ознакомьтесь с данными инструкциями.
- ② Сохраните данные инструкции.
- ③ Обратите внимание на все предупреждения.
- ④ Следуйте всем указаниям.

- ⑤ Запрещается использовать данное устройство вблизи воды.
- ⑥ Очищайте устройство только сухой тканью.
- ⑦ Запрещается блокировать вентиляционные отверстия устройства. Устанавливайте устройство в соответствии с инструкциями производителя.
- ⑧ Запрещается снимать корпус устройства.
- ⑨ Не допускайте попадания на поверхность устройства капель/брызг. Запрещается использовать изделие под дождем и в условиях высокой влажности.
- ⑩ Не подвергайте устройство воздействию прямых солнечных лучей, открытых источников огня и высоких температур.
- ⑪ Запрещается устанавливать устройство вблизи источников тепла, таких как батареи отопления, обогреватели, кухонные плиты и другие нагревательные электроприборы (включая усилители).
- ⑫ Запрещается устанавливать на устройство другие электрические устройства.
- ⑬ Не помещайте на устройство потенциально опасные предметы (например, сосуды с жидкостями, зажженные свечи).
- ⑭ Если шнур питания или штепсель используются для отключения устройства, доступ к ним должен оставаться свободным.



## Предупреждение

- Запрещается снимать корпус устройства.
- Запрещается смазывать детали устройства.
- Запрещается устанавливать устройство на другие электрические устройства.
- Не подвергайте устройство воздействию прямых солнечных лучей, открытых источников огня и высоких температур.
- Убедитесь, что обеспечен легкий доступ к сетевому шнуру, вилке или адаптеру для отключения устройства от электросети.

Риск перегрева! Никогда не устанавливайте устройство в ограниченном пространстве. Оставьте не менее 10 см свободного пространства вокруг устройства для обеспечения вентиляции. Убедитесь, что занавески или другие объекты не закрывают вентиляционные отверстия устройства.

## Уведомление

# CE 0560

Данное изделие соответствует требованиям Европейского Союза по радиопомехам.

Данный продукт соответствует требованиям директивы 1999/5/EC.

### Модификации

Модификации, внесенные без согласия производителя, могут привести к утрате пользователем права на использование этого устройства.



Изделие разработано и изготовлено с применением высококачественных деталей и компонентов, которые подлежат переработке и повторному использованию.



Маркировка символом перечеркнутого мусорного бака означает, что данное изделие попадает под действие директивы Европейского совета 2002/96/EC.

Узнайте о раздельной утилизации электротехнических и электронных изделий согласно местному законодательству.

Действуйте в соответствии с местными правилами и не выбрасывайте отработавшее изделие вместе с бытовыми отходами. Правильная утилизация отработавшего изделия поможет предотвратить возможные негативные последствия для окружающей среды и здоровья человека.

### Информация о влиянии на окружающую среду

Продукт не имеет лишней упаковки. Мы попытались сделать так, чтобы упаковочные материалы легко разделялись на три типа: картон (коробка), пенополистерол (буфер) и полиэтилен (мешки, защитный пенопластовый лист).

Материалы, из которых изготовлена система, могут быть переработаны и вторично использованы специализированными предприятиями. Соблюдайте местные нормативы по утилизации упаковочных материалов, выработавших ресурс батареек и отслужившего оборудования.

Android является товарным знаком компании Google. Использование этого товарного знака допускается с разрешения компании Google.

### Символ оборудования Class II:



Приборы КЛАССА II с двойной изоляцией и без защитного заземления.



### Примечание

- Табличка с обозначениями расположена на нижней панели устройства.

## 2 Беспроводной Hi-Fi-модуль

Поздравляем с покупкой, и добро пожаловать в клуб Philips! Чтобы воспользоваться всеми преимуществами поддержки Philips, зарегистрируйте устройство на веб-сайте [www.philips.com/welcome](http://www.philips.com/welcome).

При обращении в представительство компании Philips необходимо назвать номер модели и серийный номер устройства. Серийный номер и номер модели указаны на нижней панели устройства. Впишите эти номера здесь:

Номер модели

---

Серийный номер

---

### Введение

При помощи данного беспроводного Hi-Fi-модуля, подключенного к имеющейся аудиосистеме, вы можете:

- выполнять потоковую передачу звука с устройств на базе iOS или Android;
- слушать интернет-радио;
- выполнять потоковую передачу звука с ПК/Mac с установленным ПО Media Manager (загрузка доступна на [www.philips.com/mediamanager](http://www.philips.com/mediamanager));
- воспроизводить музыку с других аудиоустройств через разъемы **AUX IN (L/R)**.

- Беспроводной Hi-Fi-модуль со встроенным Wi-Fi
- Адаптер питания переменного тока — 1 шт.
- Краткое руководство
- Паспорт безопасности

### Что вам потребуется



#### Примечание

- Чтобы начать слушать музыку, подключите AW1000 к имеющейся аудиосистеме через разъем **LINE OUT L/R**, **OPTICAL OUT** или **DIGITAL OUT**.

Для беспроводной потоковой передачи звука на AW1000 вам потребуется:

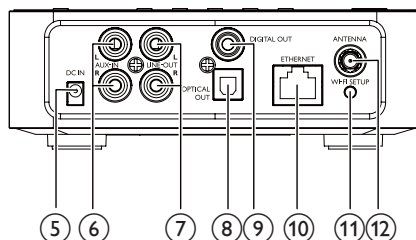
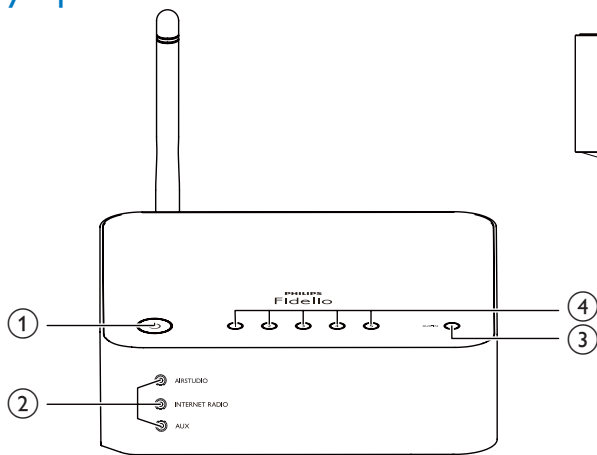
- сертифицированный маршрутизатор Wi-Fi;
- устройство с iOS или ОС Android, например iPod touch/iPhone/iPad либо смартфон или планшетный ПК Android; или ПК/Mac с поддержкой Wi-Fi;
- приложение **Philips AirStudio**, доступное для загрузки в Apple **App Store** (для устройств с iOS) или в Google **Play Store** (для устройств на базе Android).

Подключите AW1000 через маршрутизатор Wi-Fi к той же локальной сети, что и устройство iOS/Android или ПК/Mac.

### Комплектация

Проверьте комплектацию устройства.

## Описание основного устройства



### ① Индикатор питания/кнопка $\phi$

- Отображение текущего состояния устройства.
- Включение и выключение устройства.

### ② Индикаторы источника

- Загорается, когда выбран соответствующий источник.

### ③ Кнопка AUX-IN

- Последовательно нажимайте для выбора дополнительного источника аудиовхода.

### ④ Клавиши с цифрами (от 1 до 5)

- Выбор интернет-станции.

### ⑤ Разъем DC IN

- Подключение адаптера питания.

### ⑥ Разъемы AUX IN L/R

- Подключение внешнего аудиоустройства с помощью аудиокабелей RCA (красный/белый; не входят в комплект).

### ⑦ Разъемы LINE OUT L/R

- Подключение AW1000 к имеющейся аудиосистеме с помощью

аудиокабелей RCA (красный/белый; не входят в комплект).

### ⑧ Разъем OPTICAL OUT

- Подключение AW1000 к имеющейся аудиосистеме с помощью оптического кабеля (не входит в комплект).

### ⑨ Разъем DIGITAL OUT

- Подключение AW1000 к имеющейся аудиосистеме с помощью одного аудиокабеля RCA (не входит в комплект).

### ⑩ Разъем ETHERNET

- Необязательно: подключение к беспроводному маршрутизатору с помощью кабеля Ethernet (не входит в комплект).

### ⑪ Кнопка WI-FI SETUP

- Подключение устройства к сети Wi-Fi.

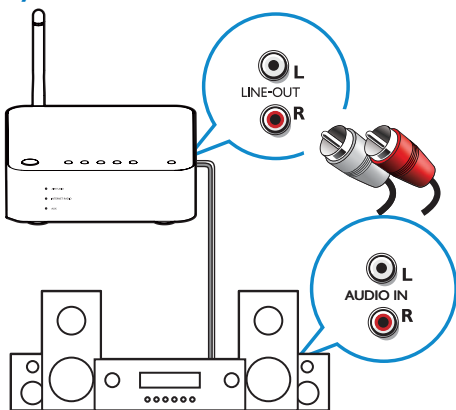
### ⑫ Разъем ANTENNA

- Подключение входящей в комплект антенны Wi-Fi.

# 3 Подготовка к работе

Всегда следуйте инструкциям, приведенным в данной главе.

## Подключение к аудиосистеме



### Подключение через разъемы LINE OUT L/R:

- 1 Подключите аудиокабели RCA (красный/белый; не входят в комплект) к:
  - разъемам **LINE OUT L/R** на задней панели устройства;
  - аудиовходам на имеющейся аудиосистеме.
- 2 При помощи элементов управления на имеющейся аудиосистеме выберите аудиоисточник, соответствующий AW1000.

### Подключение через разъем OPTICAL OUT или DIGITAL OUT:

- 1 Подключите оптический или одиночный аудиокабель RCA (не входит в комплект) к:

- разъему **OPTICAL OUT** или **DIGITAL OUT** на задней панели устройства;
- соответствующему аудиовыходу на имеющейся аудиосистеме.

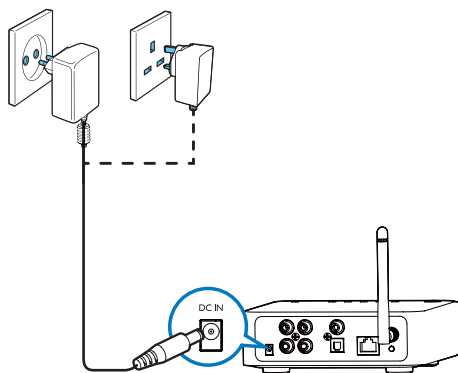
- 2 При помощи элементов управления на имеющейся аудиосистеме выберите аудиоисточник, соответствующий AW1000.

## Подключение питания и включение



### Внимание

- Риск повреждения устройства! Убедитесь, что напряжение электросети соответствует напряжению, указанному на нижней панели устройства.
- Риск поражения электрическим током! При отключении шнура питания переменного тока от электросети тяните только за вилку. Не тяните за шнур питания.
- Перед подключением шнура питания переменного тока убедитесь, что все остальные подключения выполнены.



- Подключите шнур питания AC к:
  - разъему **DC IN** на задней панели устройства;
  - розетке электросети.
- ↳ Устройство включается автоматически.

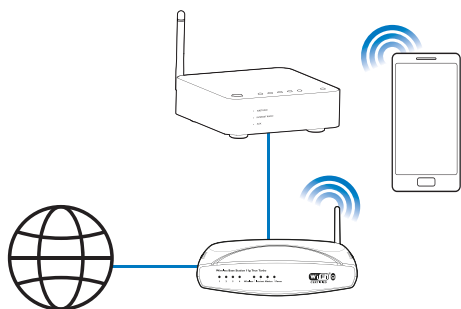
- ↳ Индикатор питания мигает желтым, а затем горит ровным желтым светом.
- Для переключения устройства в обычный режим ожидания нажмите  $\phi$ .
  - ↳ Индикатор питания загорится зеленым.
- Для переключения устройства в режим ожидания Eco Power нажмите и удерживайте кнопку  $\phi$ .
- Для вывода устройства из обычного режима ожидания или режима ожидания Eco Power снова нажмите  $\phi$ .

## 4 Подключение AW1000 к домашней сети Wi-Fi

Существует два способа установки соединения между AW1000 и существующей домашней сетью Wi-Fi.

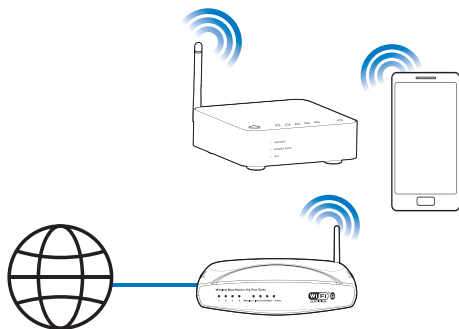
- Проводное подключение

Для прямого подключения AW1000 к маршрутизатору Wi-Fi необходим кабель Ethernet (не входит в комплект). После успешного подключения можно использовать беспроводную потоковую передачу на AW1000 по домашней сети Wi-Fi.



- Беспроводное соединение

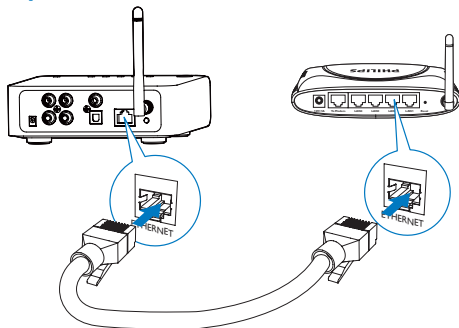
Примените настройки домашней сети Wi-Fi с устройства iOS или Android на AW1000. После успешного подключения AW1000 запомнит настройки домашней сети Wi-Fi. После того, когда устройство AW1000 включено и автоматически подключено к домашней сети Wi-Fi, можно использовать беспроводную потоковую передачу.



Перед подключением системы AW1000 к домашней сети Wi-Fi проверьте соблюдение следующих условий:

- ① маршрутизатор Wi-Fi подключен к электросети и работает должным образом;
- ② AW1000 включен, а индикатор питания горит ровным желтым светом.

### Вариант 1: установка проводного подключения



- Подключите кабель Ethernet (не входит в комплект) к:
  - разъему **ETHERNET** на задней панели устройства;
  - одному из Ethernet-портов на домашнем маршрутизаторе Wi-Fi.

## Вариант 2: установка беспроводного подключения

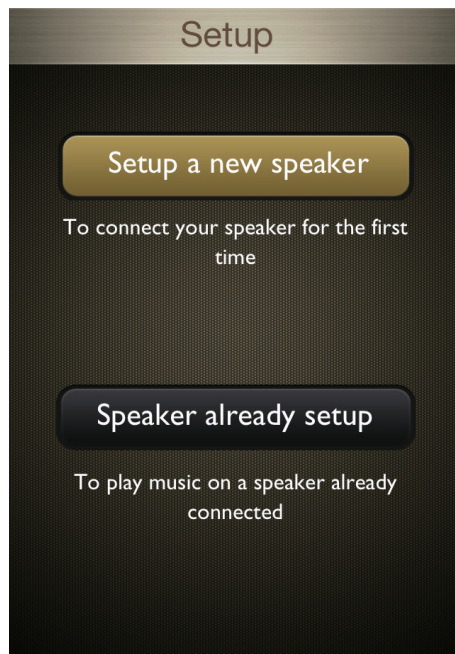
- 1 Для iPod touch/iPhone/iPad: установите приложение **Philips AirStudio** (доступно в Apple App Store) и запустите его.



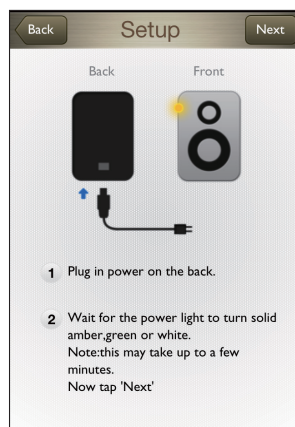
- Для смартфонов или планшетных ПК Android: установите приложение **Philips AirStudio** (доступно в Android Market) и запустите его.



- 2 Коснитесь **Настроить новую АС**, прочтите общие инструкции по установке и нажмите **Далее**, чтобы продолжить.



- 3 Проверьте, включен ли AW1000, согласно инструкции, и выберите **Далее**, чтобы продолжить.



- 4 Следуйте инструкциям на экране, пока соединение Wi-Fi между AW1000 и домашней сетью Wi-Fi не будет успешно установлено.



## 5 Воспроизведе- ние

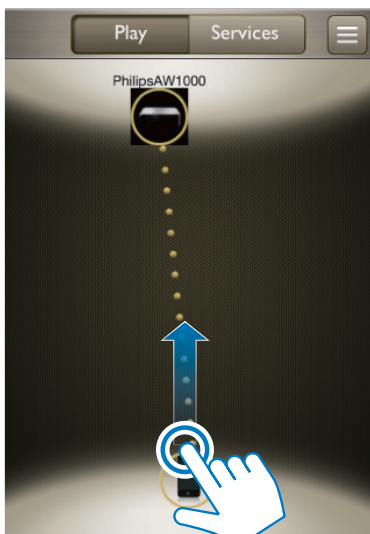
### Потоковая передача звука на AW1000

#### Примечание

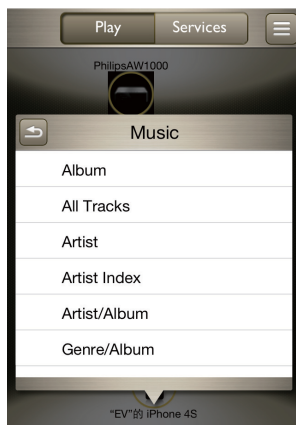
- Убедитесь, что устройство iOS/Android или ПК/Mac подключено к той же сети Wi-Fi, что и AW1000.

### Потоковая передача со смартфона или планшетного ПК iOS или Android

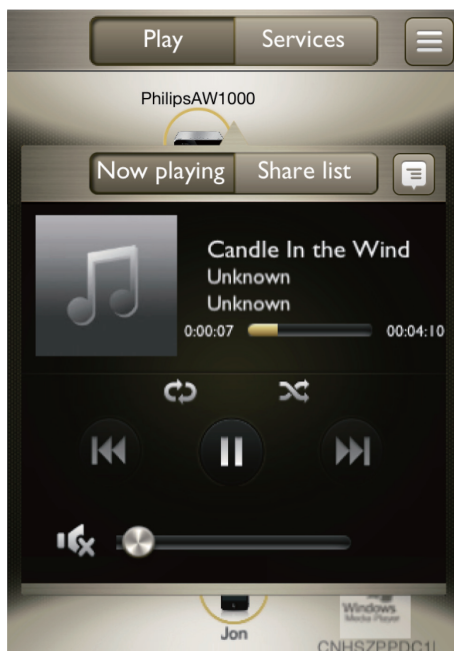
- 1 На смартфоне или планшетном ПК iOS или Android запустите приложение **Philips AirStudio**.
- 2 Удерживая значок на экране устройства, сдвиньте его в направлении АС для установки соединения Wi-Fi.



- 3 Коснитесь значка устройства, чтобы отобразить доступную для передачи музыку.



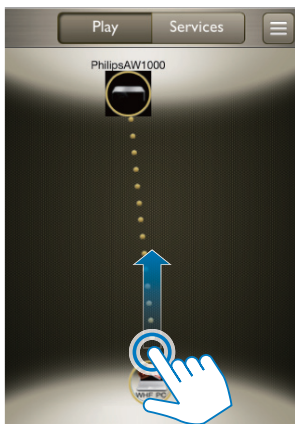
- 4 Выберите композицию из списка, чтобы начать воспроизведение.



## Потоковая передача с ПК/Мас

Чтобы использовать потоковую передачу музыки с ПК/Мас на AW1000, сначала на ПК/Мас необходимо установить программу передачи медиаданных (например, ПО Media Manager, которое доступно для загрузки на [www.philips.com/mediamanager](http://www.philips.com/mediamanager)). С ее помощью ПК/Мас может работать в качестве медиасервера, который будет передавать музыку на совместимые проигрыватели.

- 1 Загрузите Media Manager с веб-сайта [www.philips.com/mediamanager](http://www.philips.com/mediamanager).
- 2 Установите Media Manager на ПК/Мас, указав лицензионный ключ, имеющийся в кратком руководстве.
- 3 На смартфоне или планшете ПК iOS или Android запустите приложение **Philips AirStudio**.
- 4 Удерживая значок на ПК/Мас, сдвиньте его в направлении АС для установки соединения Wi-Fi.



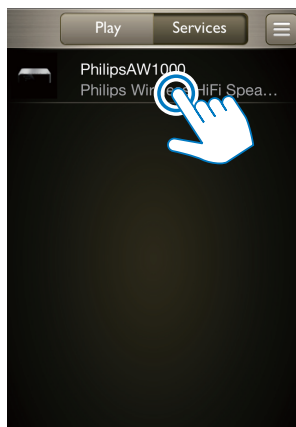
- 5 Нажмите значок ПК/Мас, чтобы отобразить доступную для передачи музыку.
- 6 Выберите композицию из списка, чтобы начать воспроизведение.

## Совет

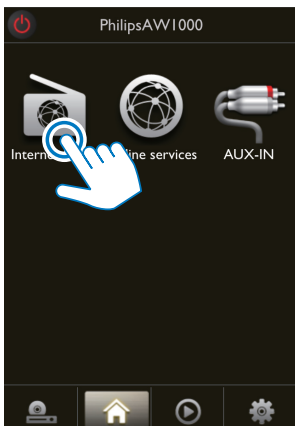
- Управлять воспроизведением музыки можно также в программе передачи медиаданных на ПК/Мас.

## Прослушивание интернет-радио на AW1000

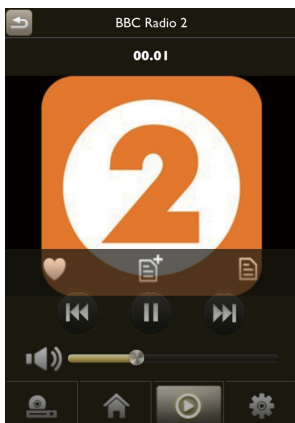
- 1 На смартфоне или планшете ПК iOS или Android запустите приложение **Philips AirStudio**.
- 2 Нажмите **Службы** -> **Philips AW1000**.



- 3 Нажмите **интернет-радио**, чтобы выбрать онлайн-радиостанцию.



- 4 Следуйте инструкциям на экране для настройки желаемой станции.



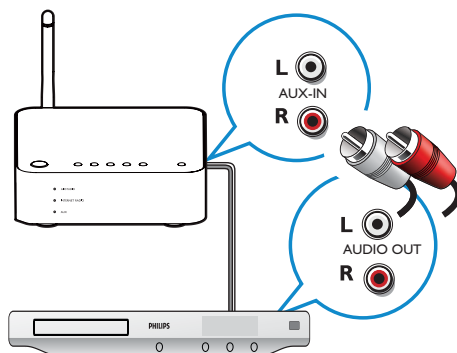
#### Совет

- Любимые радиостанции можно добавить в список предустановок согласно инструкции в приложении. После этого для включения сохраненной станции можно нажать **одну из клавиш с цифрами (1–5)** непосредственно на AW1000.

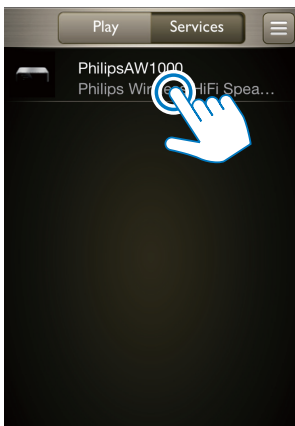
## Воспроизведение с внешнего устройства

С помощью данного устройства можно воспроизводить звук с внешнего аудиоустройства.

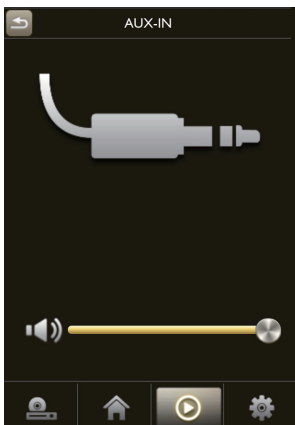
- Подключите аудиокабели RCA (красный/белый; не входят в комплект) к:
  - разъемам **AUX IN L/R** на задней панели устройства;
  - аудиовыходам на внешнем устройстве.



- На смартфоне или планшетном ПК iOS или Android запустите приложение **Philips AirStudio**.
- Нажмите **Службы -> Philips AW1000**.



- 4 Нажмите **AUX-IN**, чтобы выбрать внешний аудиоисточник.



- 5 Для управления воспроизведением используйте элементы управления внешнего устройства.

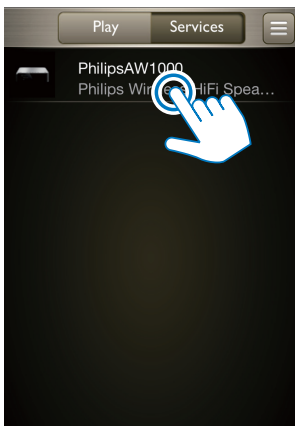
## 6 Обновление встроенного ПО

Чтобы повысить качество работы AW1000, компания Philips может предложить новое ПО для обновления AW1000.

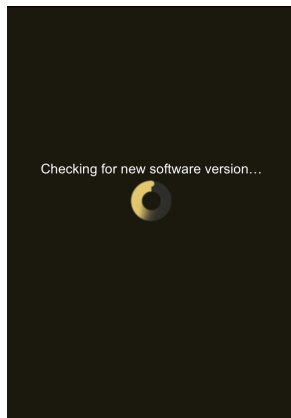
### Предупреждение

- Для обновления ПО всегда подключайте AW1000 к источнику переменного тока. Не отключайте питание во время обновления ПО AW1000.

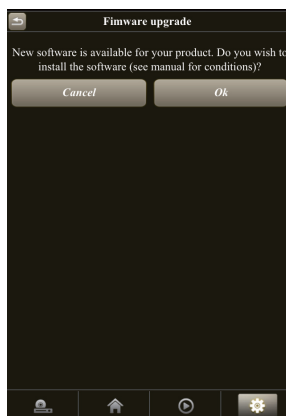
- 1 Убедитесь, что AW1000 включен и подключен к той же сети Wi-Fi, что и смартфон или планшетный ПК.
- 2 На смартфоне или планшетном ПК iOS или Android запустите приложение **Philips AirStudio**.
- 3 Нажмите **Службы** -> **Philips AW1000**.



- 4 Нажмите **Firmware upgrade** (Обновление встроенного ПО)-> **Check Online** (Проверить онлайн), чтобы проверить наличие обновлений.



- 5 Если доступно обновление встроенного ПО, нажмите **OK**, чтобы начать загрузку и установку нового встроенного ПО, затем дождитесь завершения процесса.



# 7 Сведения об изделии



## Примечание

- Информация о продукте может быть изменена без предварительного уведомления.

Размеры	
- Основное устройство (Ш x Г x В)	140 x 145 x 45 мм
Вес	
- С упаковкой	1,92 кг
- Основное устройство	0,37 кг

## Характеристики

### Усилитель

Частотный отклик 80 Гц — 18 кГц,  
±3 дБ

Отношение сигнал/шум > 86 дБ

### Беспроводные

Стандарт беспроводных сетей 802.11b/g

Безопасность беспроводной сети WEP (64 или 128 бит)  
WPA/WPA2 (8—63 символов)

Диапазон частот 2412—2462 МГц (К1 — К11) (для /79, /37, /55, /97)  
2412—2472 МГц (К1 — К13) (для /12, /10, /05)

РВС (нажатие одной кнопки) Да

### Общая информация

Сеть переменного тока 100—240 В;  
50/60 Гц

Потребление электроэнергии в режиме ожидания < 0,5 Вт

# 8 Устранение неисправностей



## Предупреждение

- Запрещается снимать корпус устройства.

Для сохранения действия условий гарантии запрещается самостоятельно ремонтировать систему.

При возникновении неполадок в процессе использования данной системы перед обращением в сервисную службу проверьте следующие пункты. Если не удается решить проблему, посетите веб-сайт Philips ([www.philips.com/support](http://www.philips.com/support)). При обращении в компанию Philips устройство должно находиться поблизости, номер модели и серийный номер должны быть известны.

### Отсутствует питание

- Проверьте правильность подключения сетевой вилки устройства.
- Проверьте наличие электропитания в сетевой розетке.

### Нет звука или звук с помехами

- Отрегулируйте громкость в приложении Philips AirStudio или на имеющейся аудиосистеме, подключенной к AW1000.
- Если используется проводное подключение, проверьте правильность и плотность подключения кабеля Ethernet (см. 'Вариант 1: установка проводного подключения' на стр. 8).
- Проверьте подключение к сети Wi-Fi. При необходимости снова настройте сеть (см. 'Вариант 2: установка беспроводного подключения' на стр. 9).
- Если в качестве аудиоисточника используется внешний аудиоплеер, отрегулируйте громкость непосредственно на этом плеере.

### Устройство не реагирует на команды

- Отключите и вновь включите систему AW1000, а затем повторно настройте сеть Wi-Fi для системы AW1000 (см. 'Вариант 2: установка беспроводного подключения' на стр. 9).
- Отключите вилку питания от сети и подключите повторно, а затем снова включите устройство.

### Сбой подключения к сети Wi-Fi

- Проверьте наличие для маршрутизатора Wi-Fi сертификации Wi-Fi 802.11b/g. Данное устройство совместимо только с маршрутизаторами с сертификацией Wi-Fi 802.11b/g.
- Если для маршрутизатора Wi-Fi имеется сертификация Wi-Fi 802.11n, убедитесь, что режим 802.11b/g включен. Устройство AW1000 не поддерживает подключение к маршрутизаторам только с сертификацией 802.11n.
- Данное устройство не поддерживает метод WPS-PIN.
- Включите в маршрутизаторе Wi-Fi передачу SSID.
- Не размещайте устройство рядом с возможными источниками помех, которые могут снижать качество сигнала Wi-Fi, например с микроволновыми печами.
- Убедитесь в том, что имя SSID вашего маршрутизатора состоит только из буквенно-цифровых символов и не содержит пробел или специальные символы, например %/#/\*.
- Если вы вручную изменяете имя AW1000 в приложении **Philips AirStudio**, не используйте специальные знаки и символы.
- Для некоторых маршрутизаторов Wi-Fi новых типов, если для подключения используется режим WPS, имя сети (SSID) может быть создано автоматически. Всегда заменяйте имя

сети (SSID) по умолчанию на простое имя, состоящее из буквенно-цифровых символов, а также изменяйте режим безопасности Wi-Fi, чтобы защитить сеть.

### **Периодическое прерывание потокового воспроизведения музыки**

Выполните одно или все перечисленные ниже действия.

- Переместите AW1000 ближе к маршрутизатору Wi-Fi.
- Устраните препятствия между AW1000 и маршрутизатором Wi-Fi.
- Постарайтесь не использовать канал Wi-Fi, который перекрывается другими сетями Wi-Fi поблизости от устройства.
- Проверьте, достаточную ли скорость передачи данных обеспечивает сеть (если к одному и тому же маршрутизатору подключено несколько устройств, качество беспроводной связи может снизиться). Отключите остальные устройства, подключенные к маршрутизатору.
- Если на маршрутизаторе Wi-Fi доступен параметр Quality of Service (QoS) (Качество обслуживания (QoS)), включите его.
- Выключите остальные маршрутизаторы Wi-Fi.

### **Сбой потоковой передачи музыки с ПК/ Mac**

- Временно отключите брандмауэр и ПО безопасности, чтобы проверить, не блокируют ли они порты, используемые программой передачи медиаданных (Media Manager) для потоковой передачи. Сведения по снятию блокировки портов, используемых программой беспроводной передачи медиаданных, см. в документации к брандмауэру и ПО безопасности.
- Если для потоковой передачи музыки используется iPod Touch/iPhone/iPad/ ПК/Mac, и воспроизведение музыки прерывается или останавливается,

попробуйте перезапустить iPod Touch/iPhone/iPad, программу передачи медиаданных или AW1000.

- В результате передачи видео или загрузки с FTP маршрутизатор может быть перегружен, что может привести к прерываниям передаваемого потока. Попробуйте уменьшить нагрузку на маршрутизатор.





Specifications are subject to change without notice  
© 2012 Koninklijke Philips Electronics N.V.  
All rights reserved.

AW1000\_10\_UM\_V1.0

