

Мы всегда готовы помочь!

Зарегистрируйте свое устройство и получите поддержку на www.philips.com/welcome

AW2000



PHILIPS

Содержание

1	Важная информация!	2
	Техника безопасности	2
	Уведомление	3

2	Беспроводной Hi-Fi-ресивер	4
	Введение	4
	Комплектация	4
	Что вам потребуется	4
	Описание основного устройства	5

3	Подготовка к работе	7
	Подключение к акустической системе	7
	Подключение питания и включение	7

4	Подключение AW2000 к домашней сети Wi-Fi	8
	Вариант 1: установка проводного подключения	8
	Вариант 2: установка беспроводного подключения	9

5	Воспроизведение	11
	Потоковая передача звука на AW2000	11
	Прослушивание интернет-радио на AW2000	12
	Воспроизведение с внешнего устройства	13

6	Обновление ПО	15
----------	----------------------	-----------

7	Сведения об изделии	16
	Характеристики	16

8	Устранение неисправностей	17
----------	----------------------------------	-----------

1 Важная информация!

Техника безопасности

Информация для стран Европы

Ознакомьтесь с приведенными обозначениями безопасности.



Наличие символа "восклицательный знак" указывает на необходимость подробного изучения прилагаемой документации, что в дальнейшем поможет избежать проблем с работой или обслуживанием устройства.

Символ "молния" указывает на наличие в изделии неизолированных компонентов, контакт с которыми может привести к поражению электрическим током.

Во избежание пожара или поражения электрическим током не допускайте попадания внутрь устройства воды или влаги. Запрещается ставить на устройство сосуды с жидкостью, например вазы.

- ① Ознакомьтесь с данными инструкциями.
- ② Сохраните данные инструкции.
- ③ Обратите внимание на все предупреждения.
- ④ Следуйте всем указаниям.

- ⑤ Запрещается использовать данное устройство вблизи воды.
- ⑥ Очищайте устройство только сухой тканью.
- ⑦ Запрещается блокировать вентиляционные отверстия устройства. Устанавливайте устройство в соответствии с инструкциями производителя.
- ⑧ Запрещается снимать корпус устройства.
- ⑨ Не допускайте попадания на поверхность устройства капель/брызг. Запрещается использовать изделие под дождем и в условиях высокой влажности.
- ⑩ Не подвергайте устройство воздействию прямых солнечных лучей, открытых источников огня и высоких температур.
- ⑪ Запрещается устанавливать устройство вблизи источников тепла, таких как батареи отопления, обогреватели, кухонные плиты и другие нагревательные электроприборы (включая усилители).
- ⑫ Запрещается устанавливать на устройство другие электрические устройства.
- ⑬ Не помещайте на устройство потенциально опасные предметы (например, сосуды с жидкостями, зажженные свечи).
- ⑭ Если шнур питания или штепсель используются для отключения устройства, доступ к ним должен оставаться свободным.



Предупреждение

- Запрещается снимать корпус устройства.
- Запрещается смазывать детали устройства.
- Запрещается устанавливать устройство на другие электрические устройства.
- Не подвергайте устройство воздействию прямых солнечных лучей, открытых источников огня и высоких температур.
- Убедитесь, что обеспечен легкий доступ к сетевому шнуру, вилке или адаптеру для отключения устройства от электросети.

Риск перегрева! Никогда не устанавливайте устройство в ограниченном пространстве. Оставьте не менее 10 см свободного пространства вокруг устройства для обеспечения вентиляции. Убедитесь, что занавески или другие объекты не закрывают вентиляционные отверстия устройства.

Уведомление

CE 0560

Данное изделие соответствует требованиям Европейского Союза по радиопомехам.

Данный продукт соответствует требованиям директивы 1999/5/EC.

Модификации

Модификации, внесенные без согласия производителя, могут привести к утрате пользователем права на использование этого устройства.



Изделие разработано и изготовлено с применением высококачественных деталей и компонентов, которые подлежат переработке и повторному использованию.



Маркировка символом перечеркнутого мусорного бака означает, что данное изделие попадает под действие директивы Европейского совета 2002/96/EC.

Узнайте о раздельной утилизации электротехнических и электронных изделий согласно местному законодательству.

Действуйте в соответствии с местными правилами и не выбрасывайте отработавшее изделие вместе с бытовыми отходами. Правильная утилизация отработавшего изделия поможет предотвратить возможные негативные последствия для окружающей среды и здоровья человека.

Информация о влиянии на окружающую среду

Продукт не имеет лишней упаковки. Мы попытались сделать так, чтобы упаковочные материалы легко разделялись на три типа: картон (коробка), пенополистерол (буфер) и полиэтилен (мешки, защитный пенопластовый лист).

Материалы, из которых изготовлена система, могут быть переработаны и вторично использованы специализированными предприятиями. Соблюдайте местные нормативы по утилизации упаковочных материалов, выработавших ресурс батареек и отслужившего оборудования.

Android является товарным знаком компании Google. Использование этого товарного знака допускается с разрешения компании Google.

Символ оборудования Class II:



Приборы КЛАССА II с двойной изоляцией и без защитного заземления.



Примечание

- Табличка с обозначениями расположена на нижней панели устройства.

2 Беспроводной Hi-Fi-ресивер

Поздравляем с покупкой, и добро пожаловать в клуб Philips! Чтобы воспользоваться всеми преимуществами поддержки Philips, зарегистрируйте устройство на веб-сайте www.philips.com/welcome.

При обращении в представительство компании Philips необходимо назвать номер модели и серийный номер устройства.

Серийный номер и номер модели указаны на нижней панели устройства. Впишите эти номера здесь:

Номер модели

Серийный номер

Введение

При помощи этого беспроводного Hi-Fi-ресивера, подключенного к вашей акустической системе, можно:

- выполнять потоковую передачу звука с устройств на базе iOS или Android;
- слушать интернет-радио;
- выполнять потоковую передачу звука с ПК/Mac с установленным ПО Media Manager (доступно для загрузки по адресу: www.philips.com/mediamanager);
- воспроизводить музыку с других аудиоустройств через разъемы **AUX IN (L/R)**, **MP3-LINK**, **COAXIAL** или **OPTICAL**.

Комплектация

Проверьте комплектацию устройства.

- Беспроводной Hi-Fi-ресивер со встроенным Wi-Fi
- Кабели питания переменного тока — 2 шт.
- Краткое руководство
- Паспорт безопасности

Что вам потребуется



Примечание

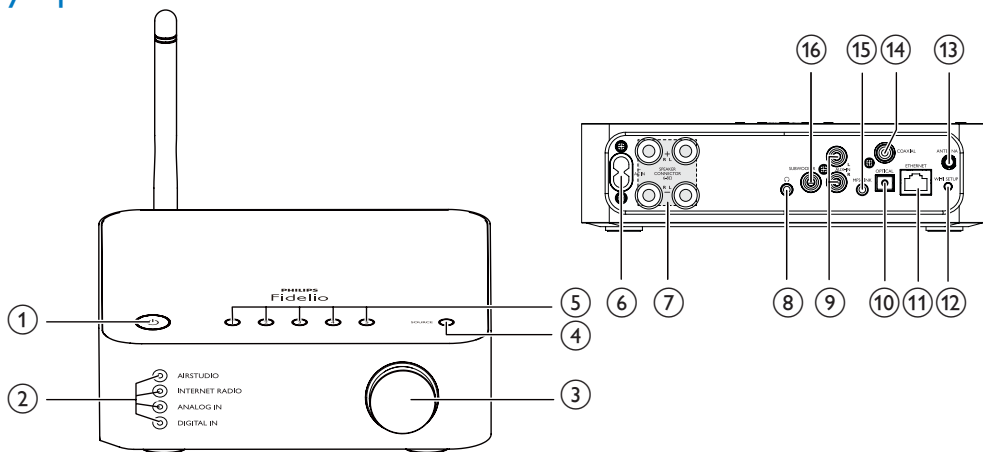
- Чтобы начать слушать музыку, подключите AW2000 к имеющейся у вас акустической системе через разъемы **SPEAKER CONNECTOR L/R (+/-)**.
- Для наилучшего звукового эффекта можно также подключить сабвуфер к разъему **SUBWOOFER** на задней панели AW2000.

Для беспроводной потоковой передачи звука на AW2000 вам потребуется:

- сертифицированный маршрутизатор Wi-Fi;
- устройство с iOS или ОС Android, например iPod touch/iPhone/iPad либо смартфон или планшетный ПК Android; или ПК/Mac с поддержкой Wi-Fi;
- приложение **Philips AirStudio**, доступное для загрузки в Apple **App Store** (для устройств с iOS) или в Google **Play Store** (для устройств на базе Android).

Подключите AW2000 через маршрутизатор Wi-Fi к той же локальной сети, что и устройство iOS/Android или ПК/Mac.

Описание основного устройства



- ① **Индикатор питания/кнопка ϕ**
 - Отображение текущего состояния устройства.
 - Включение и выключение устройства.
- ② **Индикаторы источника**
 - Загорается, когда выбран тот или иной источник.
- ③ **Регулятор громкости**
 - Регулировка громкости.
- ④ **Кнопка SOURCE**
 - Нажимайте последовательно для выбора аудиоустройства в качестве источника.
- ⑤ **Клавиши с цифрами (от 1 до 5)**
 - Выбор интернет-станции.
- ⑥ **Разъем AC IN ~**
 - Подключение шнура питания.
- ⑦ **Разъемы SPEAKER CONNECTOR L/R (+/-)**
 - Подключение AW2000 к имеющейся акустической системе.
- ⑧ **Разъем H**
 - Подключение наушников.
- ⑨ **Разъемы AUX IN L/R**
 - Подключение внешнего аудиоустройства с помощью аудиокабелей RCA (красный/белый; не входят в комплект).
- ⑩ **Разъем OPTICAL**
 - Подключение внешнего аудиоустройства к AW2000 с помощью оптического кабеля (не входит в комплект).
- ⑪ **Разъем ETHERNET**
 - Необязательно: подключение к беспроводному маршрутизатору с помощью кабеля Ethernet (не входит в комплект).
- ⑫ **Кнопка WI-FI SETUP**
 - Подключение устройства к сети Wi-Fi.
- ⑬ **Разъем ANTENNA**
 - Подключение входящей в комплект антенны Wi-Fi.

14 COAXIAL

- Подключение внешнего аудиопустройства к AW2000 с помощью коаксиального кабеля (не входит в комплект).

15 MP3-LINK

- Подключение внешнего аудиопустройства к AW2000 с помощью аудиокабеля 3,5 мм (не входит в комплект).

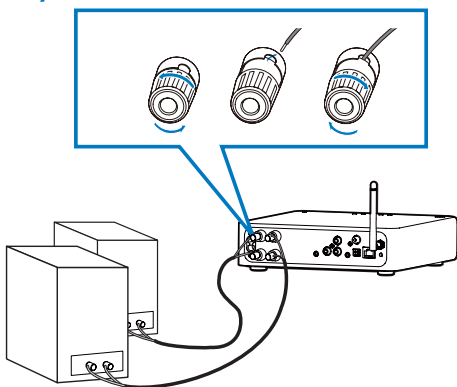
16 Разъем SUBWOOFER

- Подключение сабвуфера для наилучшего звукового эффекта.

3 Подготовка к работе

Всегда следуйте инструкциям, приведенным в данной главе.

Подключение к акустической системе

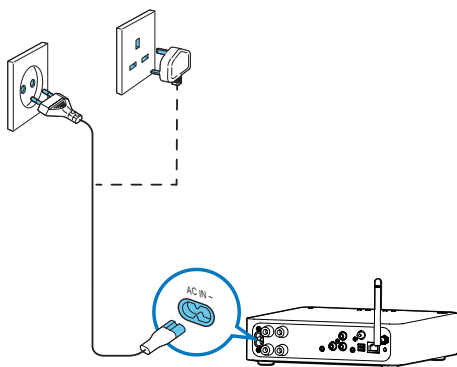


- 1 Отвинтите разъемы АС.
- 2 Вставьте конец кабеля АС с красной отметкой до упора в красный (+) разъем слева.
- 3 Завинтите левый красный разъем (+) для закрепления кабеля.
- 4 Вставьте конец кабеля АС без красной отметки до упора в черный (-) разъем слева.
- 5 Завинтите левый черный разъем (-) для закрепления кабеля.
- 6 Повторите шаги 2—5 для подключения другого кабеля АС к разъемам, расположенным справа.

Подключение питания и включение

! Внимание

- Риск повреждения устройства! Убедитесь, что напряжение электросети соответствует напряжению, указанному на нижней панели устройства.
- Риск поражения электрическим током! При отключении шнура питания переменного тока от электросети тяните только за вилку. Не тяните за шнур питания.
- Перед подключением шнура питания переменного тока убедитесь, что все остальные подключения выполнены.



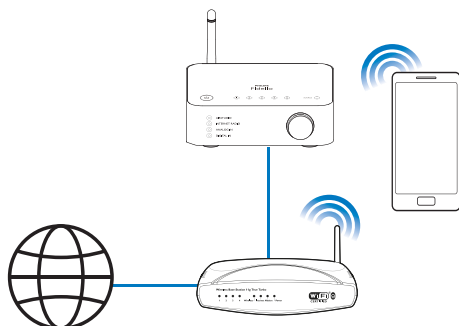
- Подключите шнур питания АС к:
 - разъему **AC IN ~** на задней панели устройства;
 - розетке электросети.
- ↳ Устройство включается автоматически.
- ↳ Индикатор питания мигает желтым, а затем горит ровным желтым светом.
- Для переключения устройства в обычный режим ожидания нажмите ϕ .
- ↳ Индикатор питания загорится зеленым.
- Для переключения устройства в режим ожидания Eco Power еще раз нажмите и удерживайте кнопку ϕ .
- Для выхода из обычного режима ожидания или режима Eco Power и включения устройства снова нажмите ϕ .

4 Подключение AW2000 к домашней сети Wi-Fi

Существует два способа установки соединения между AW2000 и существующей домашней сетью Wi-Fi.

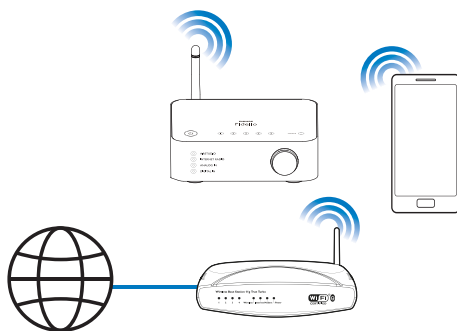
- Проводное подключение

Для прямого подключения AW2000 к маршрутизатору Wi-Fi необходим кабель Ethernet (не входит в комплект). После успешного подключения можно использовать беспроводную потоковую передачу на AW2000 по домашней сети Wi-Fi.



- Беспроводное соединение

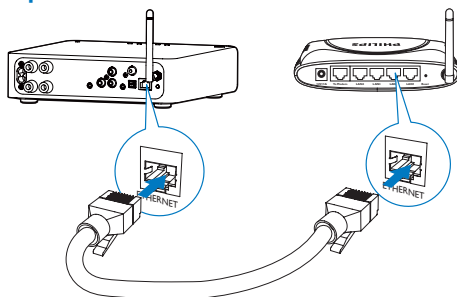
Примените настройки домашней сети Wi-Fi с устройства iOS или Android на AW2000. После успешного подключения AW2000 запомнит настройки домашней сети Wi-Fi. После того, когда устройство AW2000 включено и автоматически подключено к домашней сети Wi-Fi, можно использовать беспроводную потоковую передачу.



Перед подключением AW2000 к домашней сети Wi-Fi проверьте соблюдение следующих условий:

- ① маршрутизатор Wi-Fi подключен к электросети и работает должным образом;
- ② AW2000 включен, а индикатор питания горит ровным желтым светом.

Вариант 1: установка проводного подключения



- Подключите кабель Ethernet (не входит в комплект) к:
 - разъему **ETHERNET** на задней панели устройства;
 - одному из Ethernet-портов на домашнем маршрутизаторе Wi-Fi.

Вариант 2: установка беспроводного подключения

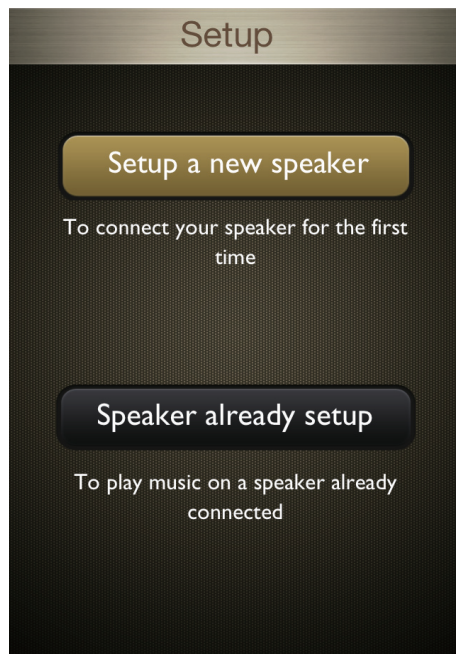
- 1 Для iPod touch/iPhone/iPad: установите приложение **Philips AirStudio** (доступно в Apple App Store) и запустите его.



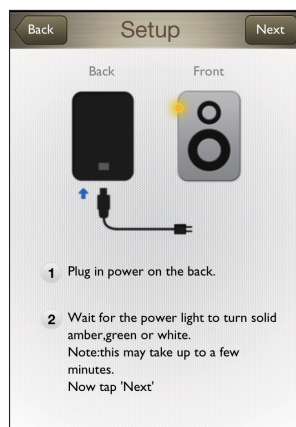
- Для смартфонов или планшетных ПК Android: установите приложение **Philips AirStudio** (доступно в Android Market) и запустите его.



- 2 Коснитесь **Настроить новую АС**, прочтите общие инструкции по установке и нажмите **Далее**, чтобы продолжить.



- 3 Проверьте, включен ли AW2000, согласно инструкции, и выберите **Далее**, чтобы продолжить.



- 4 Следуйте инструкциям на экране, пока соединение Wi-Fi между AW2000 и домашней сетью Wi-Fi не будет успешно установлено.



5 Воспроизведе- ние

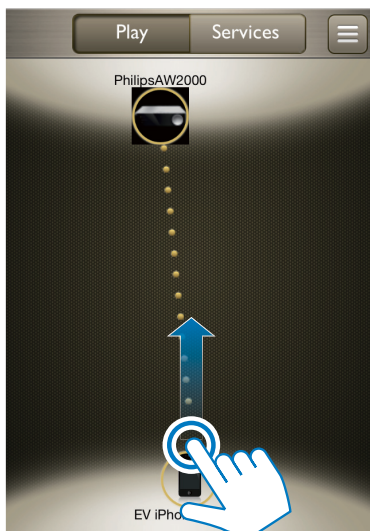
Потоковая передача звука на AW2000

Примечание

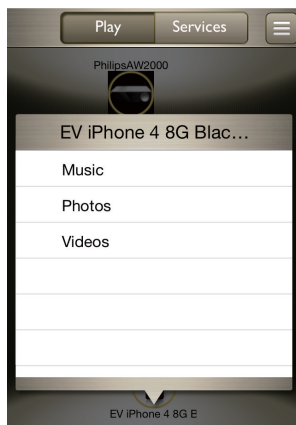
- Убедитесь, что устройство iOS/Android или ПК/Mac подключено к той же сети Wi-Fi, что и AW2000.

Потоковая передача со смартфона или планшета ПК iOS или Android

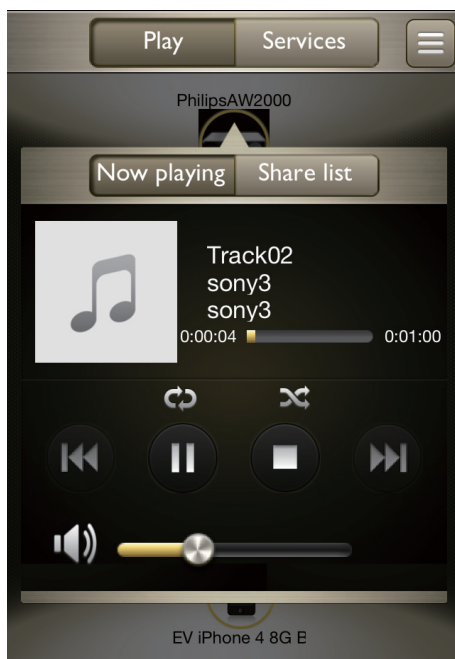
- 1 На смартфоне или планшете ПК iOS или Android запустите приложение **Philips AirStudio**.
- 2 Удерживая значок на экране устройства, сдвиньте его в направлении АС для установки соединения Wi-Fi.



- 3 Коснитесь значка устройства, чтобы отобразить доступную для передачи музыку.



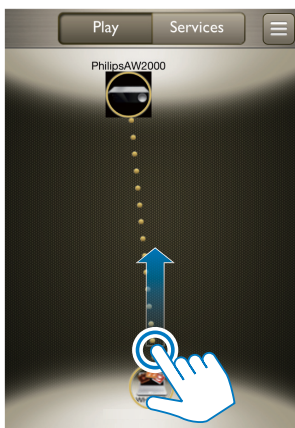
- 4 Выберите композицию из списка, чтобы начать воспроизведение.



Потоковая передача с ПК/Мас

Чтобы использовать потоковую передачу музыки с ПК/Мас на AW2000, сначала на ПК/Мас необходимо установить программу передачи медиаданных (например, ПО Media Manager, которое доступно для загрузки по адресу: www.philips.com/mediamanager). С ее помощью ПК/Мас может работать в качестве медиасервера, который будет передавать музыку на совместимые проигрыватели.

- 1 Загрузите Media Manager с веб-сайта www.philips.com/mediamanager.
- 2 Установите Media Manager на ПК/Мас, указав лицензионный ключ, имеющийся в кратком руководстве.
- 3 На смартфоне или планшете ПК iOS или Android запустите приложение **Philips AirStudio**.
- 4 Удерживая значок на ПК/Мас, сдвиньте его в направлении АС для установки соединения Wi-Fi.



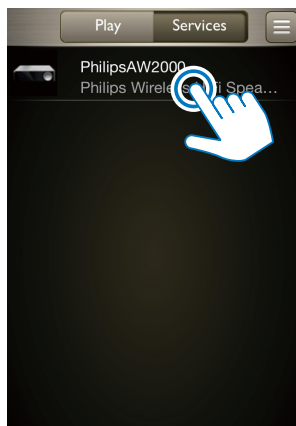
- 5 Нажмите значок ПК/Мас, чтобы отобразить доступную для передачи музыку.
- 6 Выберите композицию из списка, чтобы начать воспроизведение.

Совет

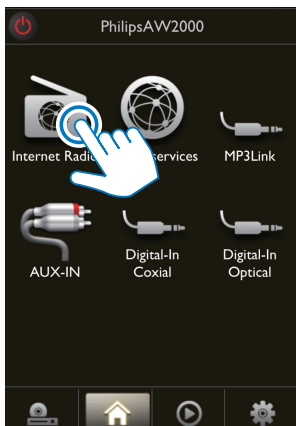
- Управлять воспроизведением музыки можно также в программе передачи медиаданных на ПК/Мас.

Прослушивание интернет-радио на AW2000

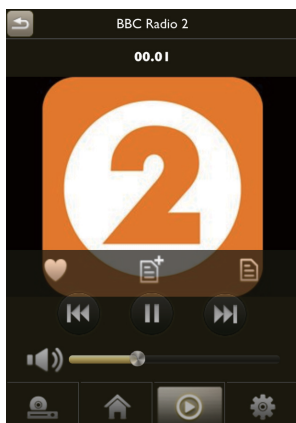
- 1 На смартфоне или планшете ПК iOS или Android запустите приложение **Philips AirStudio**.
- 2 Нажмите **Службы** -> **Philips AW2000**.



- 3 Нажмите **Интернет-радио**, чтобы выбрать онлайн-радиостанцию.



- 4 Следуйте инструкциям на экране для настройки желаемой станции.



Совет

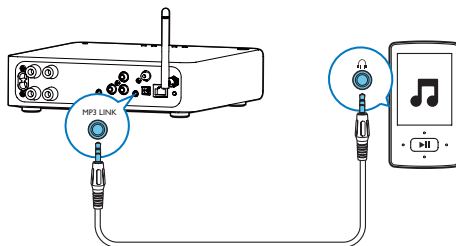
- Любимые радиостанции можно добавить в список предустановок согласно инструкции в приложении. После этого для включения сохраненной станции можно нажать **одну из клавиш с цифрами (1–5)** непосредственно на AW2000.

Воспроизведение с внешнего устройства

Через данный прибор можно воспроизводить звук с внешнего аудиоустройства.

Подключение через разъем MP3-LINK:

- 1 Подключите аудиокабель 3,5 мм (не входит в комплект) к:
 - разъему **MP3-LINK** на задней панели устройства;
 - разъему для наушников на внешнем аудиоустройстве.



- 2 На AW2000 нажмите **SOURCE** (либо нажмите **MP3Link** на главном экране в приложении), чтобы в качестве входного аудиисточника выбрать 3,5 мм.
- 3 Для управления воспроизведением используйте элементы управления аудиоустройства.

Подключение через разъем OPTICAL или COAXIAL:

- 1 Подключите оптический или коаксиальный кабель (не входит в комплект) к:
 - разъему **OPTICAL** или **COAXIAL** на задней панели устройства;
 - соответствующему аудиовыходу на внешнем аудиоустройстве.

2 На AW2000 нажмите **SOURCE** (либо нажмите **Digital-In Coaxial** или **Digital-In Optical** на главном экране в приложении), чтобы в качестве входного аудиисточника выбрать оптический или коаксиальный кабель.

3 Для управления воспроизведением используйте элементы управления аудиоустройства.

Подключение через разъемы AUX IN L/R:

1 Подключите аудиокабели RCA (красный/белый; не входят в комплект) к:

- разъемам **AUX IN L/R** на задней панели устройства;
- аудиовыходам на внешнем аудиоустройстве.

2 На AW2000 нажмите **SOURCE** (либо нажмите **AUX-IN** на главном экране в приложении), чтобы в качестве входного аудиисточника выбрать **AUX IN L/R**.

3 Для управления воспроизведением используйте элементы управления аудиоустройства.

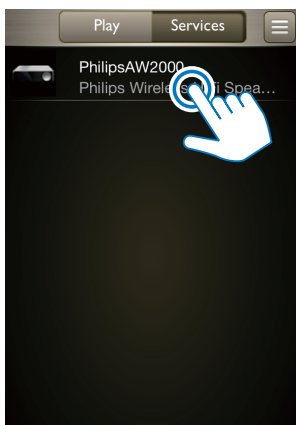
6 Обновление ПО

Чтобы повысить качество работы AW2000, компания Philips может предложить новое ПО для обновления AW2000.

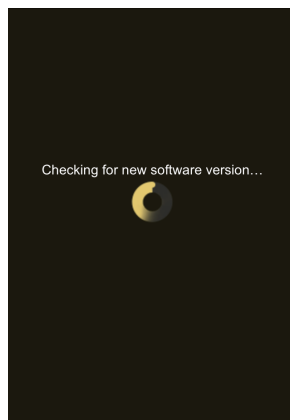
Предупреждение

- Для обновления ПО всегда подключайте AW2000 к источнику переменного тока. Не отключайте питание во время обновления ПО AW2000.

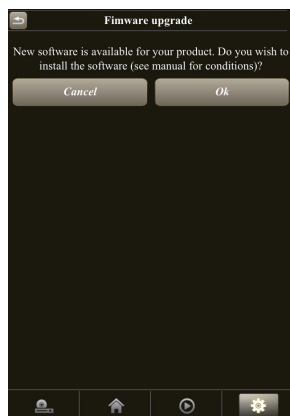
- 1 Убедитесь, что AW2000 включен и подключен к той же сети Wi-Fi, что и смартфон или планшетный ПК.
- 2 На смартфоне или планшетном ПК iOS или Android запустите приложение **Philips AirStudio**.
- 3 Нажмите **Службы** -> **Philips AW2000**.



- 4 Нажмите **Обновление ПО** -> **Проверить в сети**, чтобы проверить наличие обновлений.



- 5 Если обновление ПО доступно, нажмите **ОК**, чтобы начать загрузку и установку нового ПО, после чего процесс будет завершен.



7 Сведения об изделии



Примечание

- Информация о продукте может быть изменена без предварительного уведомления.

Характеристики

Усилитель

Номинальная выходная мощность	2X80 Вт (среднеквадр.)
Частотный отклик	80 Гц — 18 кГц, ±3 дБ
Отношение сигнал/шум	> 87 дБ
MP3 Link	600 мВ (среднеквадр.), 20 кОм

Беспроводные

Стандарт беспроводных сетей	802.11b/g
Безопасность беспроводной сети	WEP (64 или 128 бит) WPA/WPA2 (8—63 символов)
Диапазон частот	2412—2462 МГц (К1 — К11) (для /79, /37, /55, /97) 2412—2472 МГц (К1 — К13) (для /12, /10, /05)
PBC (нажатие одной кнопки)	Да

Общая информация

Сеть переменного тока	220–240 В~, 50 Гц
Энергопотребление во время работы	50 Вт
Потребление электроэнергии в режиме ожидания	< 0,5 Вт
Размеры	
- Основное устройство (Ш x Г x В)	220 x 264 x 122,5 мм
Вес	
- С упаковкой	2,3 кг
- Основное устройство	1,3 кг

8 Устранение неисправностей



Предупреждение

- Запрещается снимать корпус устройства.

Для сохранения действия условий гарантии запрещается самостоятельно ремонтировать систему.

При возникновении неполадок в процессе использования данной системы перед обращением в сервисную службу проверьте следующие пункты. Если не удается решить проблему, посетите веб-сайт Philips (www.philips.com/support). При обращении в компанию Philips устройство должно находиться поблизости, номер модели и серийный номер должны быть известны.

Отсутствует питание

- Проверьте правильность подключения сетевой вилки устройства.
- Проверьте наличие электропитания в сетевой розетке.

Нет звука или звук с помехами

- Отрегулируйте звук в приложении Philips AirStudio, на AW2000 или на имеющейся аудиосистеме, подключенной к AW2000.
- Если используется проводное подключение, проверьте правильность и плотность подключения кабеля Ethernet (см. 'Вариант 1: установка проводного подключения' на стр. 8).
- Проверьте подключение к сети Wi-Fi. При необходимости снова настройте сеть (см. 'Вариант 2: установка беспроводного подключения' на стр. 9).
- Если в качестве аудиоисточника используется внешний аудиоплеер, отрегулируйте громкость непосредственно на этом плеере.

Устройство не реагирует на команды

- Отключите и вновь включите систему AW2000, а затем повторно настройте сеть Wi-Fi для системы AW2000 (см. 'Вариант 2: установка беспроводного подключения' на стр. 9).
- Отключите вилку питания от сети и подключите повторно, а затем снова включите устройство.

Сбой подключения к сети Wi-Fi

- Проверьте наличие для маршрутизатора Wi-Fi сертификации Wi-Fi 802.11b/g. Данное устройство совместимо только с маршрутизаторами с сертификацией Wi-Fi 802.11b/g.
- Если для маршрутизатора Wi-Fi имеется сертификация Wi-Fi 802.11n, убедитесь, что режим 802.11b/g включен. Устройство AW2000 не поддерживает подключение к маршрутизаторам только с сертификацией 802.11n.
- Данное устройство не поддерживает метод WPS-PIN.
- Включите в маршрутизаторе Wi-Fi передачу SSID.
- Не размещайте устройство рядом с возможными источниками помех, которые могут снижать качество сигнала Wi-Fi, например с микроволновыми печами.
- Убедитесь в том, что имя SSID вашего маршрутизатора состоит только из буквенно-цифровых символов и не содержит пробел или специальные символы, например %/#/*.
- Если вы вручную изменяете имя AW2000 в приложении **Philips AirStudio**, не используйте специальные знаки и символы.
- Для некоторых маршрутизаторов Wi-Fi новых типов, если для подключения используется режим WPS, имя сети (SSID) может быть создано автоматически. Всегда заменяйте имя сети (SSID) по умолчанию на простое имя, состоящее из буквенно-цифровых

символов, а также изменяйте режим безопасности Wi-Fi, чтобы защитить сеть.

Периодическое прерывание потокового воспроизведения музыки

Выполните одно или все перечисленные ниже действия.

- Переместите AW2000 ближе к маршрутизатору Wi-Fi.
- Устраните препятствия между AW2000 и маршрутизатором Wi-Fi.
- Постарайтесь не использовать канал Wi-Fi, который перекрывается другими сетями Wi-Fi поблизости от устройства.
- Проверьте, достаточную ли скорость передачи данных обеспечивает сеть (если к одному и тому же маршрутизатору подключено несколько устройств, качество беспроводной связи может снизиться). Отключите остальные устройства, подключенные к маршрутизатору.
- Если на маршрутизаторе Wi-Fi доступен параметр Quality of Service (QoS) (Качество обслуживания (QoS)), включите его.
- Выключите остальные маршрутизаторы Wi-Fi.

Сбой потоковой передачи музыки с ПК/ Mac

- Временно отключите брандмауэр и ПО безопасности, чтобы проверить, не блокируют ли они порты, используемые программой передачи медиаданных (Media Manager) для потоковой передачи. Сведения по снятию блокировки портов, используемых программой беспроводной передачи медиаданных, см. в документации к брандмауэру и ПО безопасности.

- Если для потоковой передачи музыки используется iPod Touch/iPhone/iPad/ ПК/Mac, и воспроизведение музыки прерывается или останавливается, попробуйте перезапустить iPod Touch/iPhone/iPad, программу передачи медиаданных или AW2000.
- В результате передачи видео или загрузки с FTP маршрутизатор может быть перегружен, что может привести к прерываниям передаваемого потока. Попробуйте уменьшить нагрузку на маршрутизатор.



Specifications are subject to change without notice
© 2012 Koninklijke Philips Electronics N.V.
All rights reserved.

AW2000_10_UM_V1.0

