

Мы всегда готовы помочь!

Зарегистрируйте свое устройство и получите поддержку на
www.philips.com/support

BTD3180

Возник вопрос?
Обратитесь в
Philips



Руководство пользователя

PHILIPS

Содержание

1	Важная информация!	2
	Техника безопасности	2
2	Микросистема	4
	Введение	4
	Комплектация	4
	Описание основного устройства	5
	Описание пульта ДУ	6
3	Подключение	8
	Установка системы	8
	Подключение акустических систем	8
	Варианты видеоподключения	8
	Подключение внешнего аудиоустройства	10
	Подключение питания	11
4	Начало работы	12
	Подготовка пульта ДУ	12
	Установка часов	12
	Включение	12
	Определение соответствующего канала просмотра	13
	Выбор соответствующей ТВ-системы	13
	Изменение языка системного меню	13
	Настройка EasyLink (управление HDMI-CEC)	13
5	Воспроизведение	16
	Воспроизведение с диска	16
	Воспроизведение с устройства USB или дисков с записью	17
	Управление воспроизведением	18
	Выбор дорожек	19
	Параметры воспроизведения	19
6	Использование функции караоке	20
	Настройка караоке	20
7	Воспроизведение с устройств с поддержкой Bluetooth	21
8	Прослушивание радио	22
	Подключение FM-антенны	22
	Настройка радиостанции	22
	Автоматическое программирование радиостанций	22
	Программирование радиостанций вручную	22
	Выбор сохраненной радиостанции	23
9	Другие возможности	24
	Установка времени включения будильника	24
	Установка таймера отключения	24
	Прослушивание через наушники	24
10	Установка настроек	25
	Общая настройка	25
	Настройка видео	25
	Настройка звука	26
	Предпочтения	26
11	Сведения об изделии	28
	Характеристики	28
	Поддерживаемые форматы дисков	29
	Информация о совместимости с USB	29
12	Определение и устранение неисправностей	31
13	Уведомление	34

1 Важная информация!



Техника безопасности

Важные инструкции по безопасности

- Следуйте всем указаниям.
- Обратите внимание на все предупреждения.
- Запрещается использовать данный прибор вблизи воды.
- Очищайте устройство только сухой тканью.
- Запрещается блокировать вентиляционные отверстия устройства. Устанавливайте устройство в соответствии с инструкциями производителя.
- Запрещается устанавливать устройство возле источников тепла, таких как батареи отопления, обогреватели, кухонные плиты и другие приборы (включая усилители), излучающие тепло.
- Не наступайте на сетевой шнур и не заземляйте его, особенно в области вилки, розетки и в месте выхода из прибора.
- Используйте только принадлежности/аксессуары, рекомендованные производителем.
- Устанавливайте устройство только на тележку, подставку, треногу, кронштейн или стол, рекомендуемые производителем или входящие в комплект поставки. При использовании тележки передвигайте ее осторожно во избежание падения устройства.
- Отключайте прибор от сети во время грозы или во время длительного перерыва в использовании.
- При необходимости технической диагностики и ремонта обращайтесь только к квалифицированным специалистам. Проведение диагностики необходимо при любых повреждениях прибора, например при повреждении сетевого шнура или вилки, попадании жидкости или какого-либо предмета в прибор, воздействии дождя или влаги, неполадках в работе или падении.
- Использование элементов питания. **ВНИМАНИЕ!** Для предотвращения утечки электролита и во избежание телесных повреждений, порчи имущества или повреждения устройства соблюдайте следующие правила.
 - Вставляйте элементы питания правильно, соблюдая полярность, указанную на устройстве (знаки + и -).
 - Не устанавливайте одновременно элементы питания разных типов (старые и новые; угольные и щелочные и т.п.).
 - Запрещается подвергать элементы питания (упакованные или установленные) воздействию высоких температур, включая прямые солнечные лучи, огонь и т.п.
 - При длительном перерыве в использовании извлекайте элементы питания.
- Не допускайте попадания капель или брызг на устройство.
- Не помещайте на прибор потенциально опасные предметы (например, сосуды с жидкостями и зажженные свечи).

- Если для отключения устройства используется сетевой шнур или приборный штепсель, доступ к ним должен быть свободным.



Предупреждение

- Запрещается снимать корпус прибора.
- Запрещается смазывать детали прибора.
- Запрещается устанавливать этот прибор на другие электрические устройства.
- Берегите прибор от воздействия прямых солнечных лучей, открытого огня и источников тепла.
- Запрещается смотреть на лазерный луч внутри прибора.
- Убедитесь, что обеспечен легкий доступ к сетевому шнуру, вилке или адаптеру для отключения устройства от электросети.

2 Микросистема

Поздравляем с покупкой и приветствуем вас в клубе Philips! Чтобы воспользоваться всеми преимуществами поддержки Philips, зарегистрируйте приобретенное устройство на сайте www.philips.com/welcome.

Введение

Это устройство позволяет:

- просматривать видеозаписи с устройств DVD/VCD/SVCD или запоминающих устройств USB;
- прослушивать аудиозаписи с дисков, устройств с поддержкой Bluetooth, запоминающих устройств USB и других внешних устройств;
- петь караоке (при подключении микрофона);
- просматривать изображения с дисков и запоминающих устройств USB;
- слушать радиостанции FM-диапазона.

Для создания насыщенного звука предусмотрен следующий эффект:

- цифровое управление звуком (DSC);
 - DSC 1: сбалансированный
 - DSC 2: четкий
 - DSC 3: мощный
 - DSC 4: теплый
 - DSC 5: высокий

Устройство поддерживает следующие форматы медианосителей:



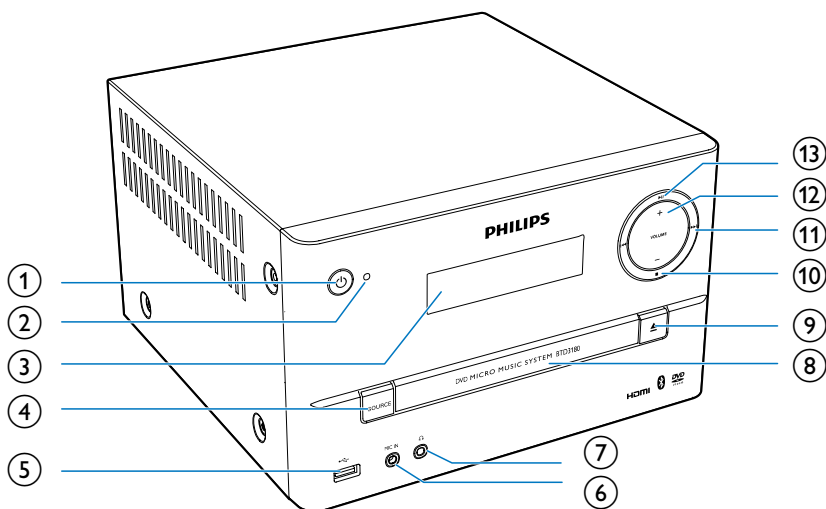
Код региона DVD	Страны
	Россия

Комплектация

Проверьте комплектацию устройства.

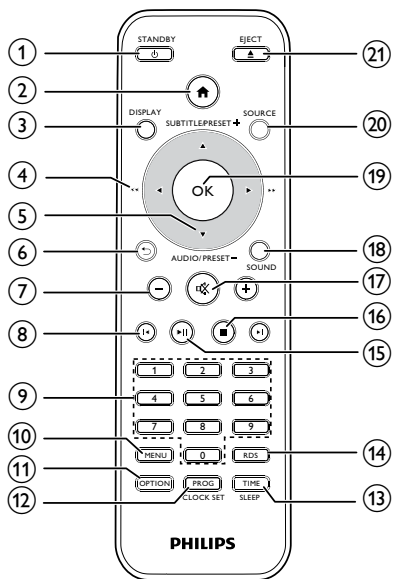
- Основное устройство.
- Акустические системы — 2 шт.
- Композитный видеокабель (желтый) — 1 шт.
- FM-антенна — 1 шт.
- Пульт ДУ (с двумя батареями типа AAA).
- Руководство пользователя.

Описание основного устройства



- ① **1**
 - Включение и выключение аудиосистемы.
 - Переключение в режим ожидания или режим ожидания Eco.
- ② **Индикатор питания и индикатор Bluetooth**
 - Индикация питания/состояния подключения Bluetooth.
- ③ **Экран**
 - Отображение текущего состояния.
- ④ **SOURCE**
 - Выбор источника: DISC, USB, FM, AUX, BT (Bluetooth).
- ⑤ **5**
 - Разъем для запоминающего устройства USB.
- ⑥ **MIC IN**
 - Подключение микрофона.
- ⑦ **7**
 - Гнездо для наушников.
- ⑧ **Отделение для диска**
- ⑨ **9**
 - Открытие/закрытие отделения для диска.
- ⑩ **10**
 - Остановка воспроизведения.
- ⑪ **11**
 - Переход к предыдущей/следующей дорожке.
 - Нажмите для настройки радиостанции.
 - Нажмите и удерживайте для автоматического поиска радиостанций.
- ⑫ **VOLUME +/-**
 - Регулировка громкости.
- ⑬ **13**
 - Запуск, пауза или возобновление воспроизведения.

Описание пульта ДУ



1 **⏻ /STANDBY**

- Включение и выключение аудиосистемы.
- Переключение в режим ожидания или режим ожидания Eco.

2 **🏠**

- Доступ к меню системы.

3 **DISPLAY**

- Просмотр информации о воспроизведении.

4 **◀ / ▶ (◀◀ / ▶▶)**

- Перемещение по меню.
- Поиск по дорожке/диску/USB-устройству.
- Настройка радиостанции.

5 **SUBTITLE/PRESET + (▲) / AUDIO/PRESET - (▼)**

- Перемещение по меню.
- Переход к предыдущему/следующему альбому.

- **SUBTITLE (▲)**: выбор сохраненной радиостанции.
- **AUDIO (▼)**: выбор языка субтитров.
- Установка времени.

6 **↶**

- Возврат к предыдущему экранному меню.

7 **+/-**

- Регулировка громкости.

8 **◀ / ▶**

- Переход к предыдущей или следующей записи/разделу/файлу.

9 **Кнопки с цифрами**

- Выбор записи/раздела/дорожки для воспроизведения (Дополнительную информацию см. в [главе 5](#), в разделе «Выбор дорожек»).
- Выбор номера предустановки.

10 **MENU**

- Переход в меню DISC/USB/iPod/iPhone/iPad.

11 **OPTION**

- В режиме проигрывания DISC/USB нажмите кнопку для выбора нужного параметра воспроизведения.

12 **PROG/CLOCK SET**

- Программирование радиостанций.
- Установка часов.
- Просмотр данных о времени.

13 **TIME/SLEEP**

- Установка будильника.
- Установка таймера отключения.

14 **RDS**

- Для некоторых FM-радиостанций: отображение информации RDS.

15 **▶▶**

- Запуск, пауза или возобновление воспроизведения.

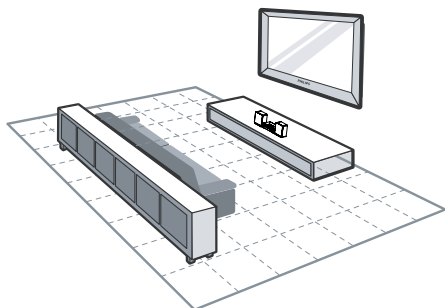
16 **■**

- Остановка воспроизведения.

- ⑰ 咪
 - Отключение и включение звука.
- ⑱ SOUND
 - Оптимизация звучания с помощью функции цифрового управления звуком (DSC).
- ⑲ OK
 - Подтверждение выбора.
- ⑳ SOURCE
 - Выбор источника: док-станция, BT (Bluetooth), DISC, USB, FM, AUX.
- ㉑ EJECT ▲
 - Нажатие для открытия или закрытия отделения для диска.

3 Подключение

Установка системы



- 1 Поместите устройство рядом с телевизором.
- 2 Установите левый и правый динамики на равном расстоянии от телевизора под углом около 45 градусов к месту прослушивания.

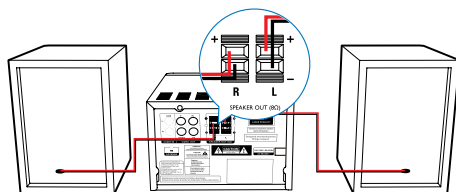
Примечание

- Во избежание нежелательных шумов и электромагнитных помех не размещайте устройство слишком близко к приборам с магнитным излучением.
- Установите устройство на столе.
- Не устанавливайте устройство в замкнутом пространстве.
- Установите устройство вблизи розетки питания переменного тока таким образом, чтобы к шнуру питания был обеспечен беспрепятственный доступ.

Подключение акустических систем

Примечание

- Для оптимального звучания используйте только акустические системы, входящие в комплект.
- Подключайте только акустические системы, сопротивление которых идентично или выше сопротивления акустических систем, входящих в комплект. См. раздел "Характеристики" в данном руководстве.



- 1 Поднимите и удерживайте зажим разъема.
- 2 Вставьте защищенную часть провода до конца.
 - Подключите провода правого динамика к разъемам "R", а левого — к разъемам "L".
 - Подключите провода красного цвета к разъему "+", а провода черного цвета — к разъему "-".
- 3 Отпустите зажим разъема.

Варианты видеоподключения

Выберите оптимальное подключение видео, поддерживаемое телевизором.

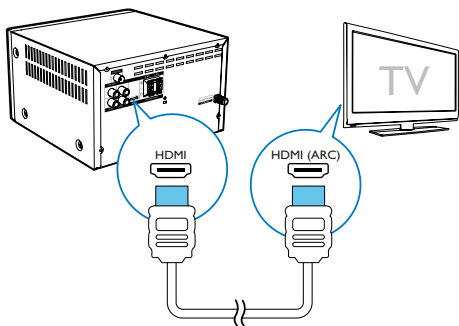
- **Вариант 1.** Подключение телевизора к разъему HDMI-ARC (для телевизоров, совместимых с интерфейсами HDMI, DVI или технологий HDCP).

- **Вариант 2.** Подключение телевизора к стандартному разьему HDMI (для телевизоров, совместимых с интерфейсами HDMI, DVI или технологией HDCP).
- **Вариант 3.** Подключение к композитному видеоразьему (для стандартных телевизоров).

Вариант 1. Подключение к телевизору через разьем HDMI (ARC).

Видео лучшего качества

Данный домашний кинотеатр поддерживает версию HDMI с реверсивным звуковым каналом (ARC). Если телевизор совместим с HDMI ARC, то можно воспроизводить звук с телевизора через домашний кинотеатр с помощью одного кабеля HDMI.



- 1 С помощью высокоскоростного кабеля **HDMI** (не входит в комплектацию) подключите разьем на устройстве к разьему **HDMI ARC** на телевизоре.
 - Разьем телевизора **HDMI ARC** может быть обозначен иначе. Дополнительные сведения см. в руководстве пользователя телевизора.

- 2 На телевизоре включите управление **HDMI-CEC**. Дополнительные сведения см. в руководстве пользователя телевизора.

- **HDMI-CEC** — функция, которая позволяет управлять подключенными через соединение HDMI устройствами с поддержкой CEC, с помощью одного пульта ДУ. Например, вы можете регулировать громкость на телевизоре и домашнем кинотеатре.

- 3 Если не удастся воспроизвести звук с телевизора через динамики устройства, настройте воспроизведение звука вручную.

Вариант 2. Подключение к телевизору через стандартный разьем HDMI.

Видео лучшего качества

Если телевизор не поддерживает функцию **HDMI ARC**, подключите домашний кинотеатр к телевизору с помощью стандартного подключения HDMI.

- 1 Подключите высокоскоростной кабель **HDMI** (не входит в комплект) к разьему на домашнем кинотеатре и разьему **HDMI** на телевизоре.
- 2 Подключите аудиокабель, чтобы звук с телевизора воспроизводился через АС домашнего кинотеатра.
- 3 На телевизоре включите управление **HDMI-CEC**. Дополнительные сведения см. в руководстве пользователя телевизора.
 - **HDMI-CEC** — функция, которая позволяет управлять подключенными через соединение HDMI устройствами с поддержкой CEC, с помощью одного пульта ДУ. Например, вы можете регулировать громкость на телевизоре и домашнем кинотеатре.

- 4 Если не удастся воспроизвести звук с телевизора через АС домашнего кинотеатра, настройте воспроизведение звука вручную.

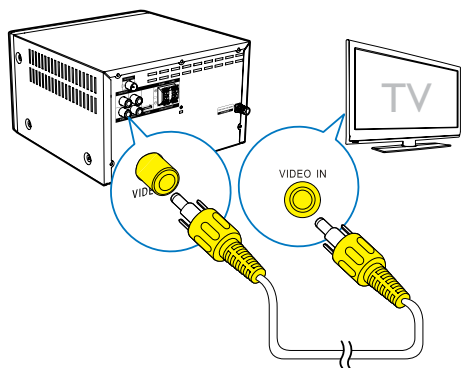
Примечание

- Если для телевизора предусмотрен разъем DVI, к телевизору можно подключить адаптер HDMI/DVI. Однако некоторые функции могут быть недоступны.

Вариант 3. Подключение к телевизору через композитный видеоразъем.

Видео обычного качества

Если телевизор не оснащен разъемами HDMI, используйте композитное видеосоединение. Композитный видеоразъем не поддерживает функцию передачи видео высокой четкости.



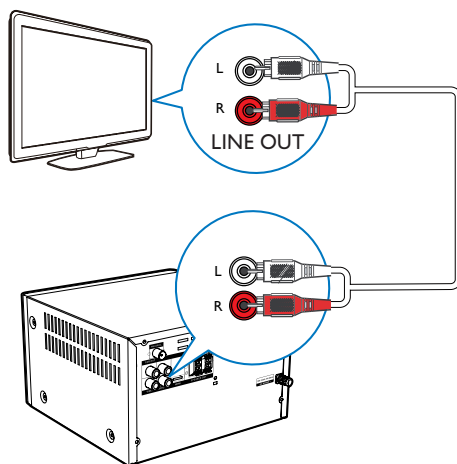
- 1 Подключите композитный видеокабель к разъему **VIDEO (VIDEO OUT)** на домашнем кинотеатре и разъему **VIDEO IN** на телевизоре.
 - Композитный видеоразъем может иметь обозначение **AV IN**, **COMPOSITE**, или **BASEBAND**.
- 2 Подключите аудиокабель, чтобы звук с телевизора воспроизводился через АС домашнего кинотеатра.

- 3 При просмотре телепрограмм последовательно нажимайте кнопку **SOURCE** на домашнем кинотеатре, чтобы выбрать нужный аудиовход.
- 4 При просмотре видео выберите на телевизоре нужный видеовход. Дополнительные сведения см. в руководстве пользователя телевизора.

Подключение внешнего аудиоустройства

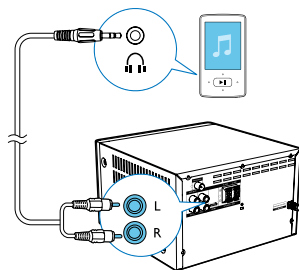
Аудиопоток с внешнего аудиоустройства можно направить на эту систему.

Если на внешнем аудиоустройстве имеется аналоговый аудиовыход (как на телевизоре):



- Подключите аудиокабели (красный/белый — не входят в комплект) к:
 - разъемам **AUDIO-IN(L и R)** на задней панели устройства;
 - аудиовыходам на внешней аудиосистеме.

Если на внешнем аудиоустройстве имеется аудиовыход 3,5 мм:



Вставьте вилку шнура питания в розетку электросети.

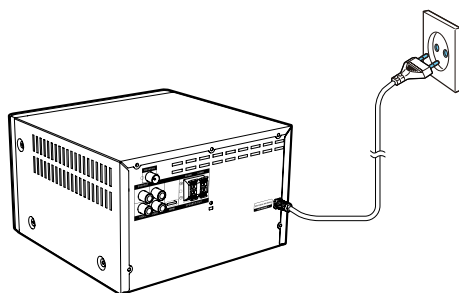
- Подключите красный/белый разъемы и разъем 3,5 мм аудиокабеля (не входит в комплект) к:
 - разъемам **AUDIO-IN (L и R)** на задней панели устройства;
 - разъему для наушников на внешнем аудиоплеере.

Подключение питания



Внимание

- Риск повреждения устройства! Убедитесь, что напряжение электросети соответствует напряжению, указанному на задней или нижней панели устройства.
- Риск поражения электрическим током! При отключении шнура питания переменного тока от электросети тяните только за вилку. Не тяните за шнур питания.
- Перед подключением шнура питания АС убедитесь, что все остальные подключения выполнены.



4 Начало работы



Внимание

- Использование кнопок управления и регулировки или выполнение действий, отличных от описанных ниже, может привести к радиационному облучению и к другим опасным последствиям.

Всегда следуйте инструкциям, приведенным в данной главе.

При обращении в представительство компании Philips необходимо назвать номер модели и серийный номер устройства.

Серийный номер и номер модели указаны на задней панели устройства. Впишите эти номера здесь:

Номер модели _____

Серийный номер _____

Подготовка пульта ДУ

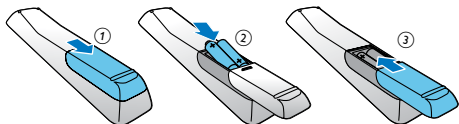


Внимание

- Опасность взрыва! Не подвергайте элементы питания воздействию высоких температур, прямых солнечных лучей или огня. Запрещается сжигать батареи.
- Возможно сокращение срока службы аккумуляторов! Не используйте совместно аккумуляторы различных типов и торговых марок.
- Риск повреждения устройства! Если вы не собираетесь пользоваться пультом ДУ в течение длительного периода времени, извлеките из него батареи.

Замена батареи пульта ДУ

- Откройте отделение для батарей.
- Вставьте прилагаемые батареи типа ААА, соблюдая указанную полярность (+/-).
- Закройте отделение для батарей.



Установка часов

- В режиме ожидания нажмите и удерживайте кнопку **CLOCK SET** на пульте ДУ более двух секунд.
↳ Отобразится часовой формат [24H] или [12H].
- Нажмите кнопку ▲ / ▼ (или +/-) для выбора формата отображения времени — [24H] или — [12H].
- Нажмите **CLOCK SET** для подтверждения.
↳ Отобразятся и начнут мигать цифры, соответствующие значению часа.
- Для настройки значения часа и минут повторите действия, описанные в шагах 2 и 3.



Примечание

- Если в течение 90 секунд ни одна из кнопок не была задействована, система автоматически выходит из режима установки часов.



Совет

- Чтобы узнать время в режиме Eco Power, нажмите кнопку **CLOCK SET**.

Включение

- Нажмите ϕ .
↳ Устройство переключится на источник, который был выбран последним.

Переключение в режим ожидания

- Нажмите ϕ еще раз для переключения устройства в режим ожидания.
↳ На дисплее отобразятся часы (если они настроены).

Переключение в режим ожидания ECO

- Нажмите и удерживайте кнопку ϕ не менее двух секунд.
 - ↳ Яркость подсветки дисплея уменьшится.



Примечание

- В режиме DISC, USB, FM и AUX: устройство переключается в режим ожидания Eco Power через 15 минут пребывания в обычном режиме ожидания.
- В режиме BT (Bluetooth): устройство переключается в режим ожидания Eco Power по истечении 15 минут бездействия.

Переключение между режимом ожидания и режимом ожидания ECO

- Нажмите и удерживайте кнопку ϕ не менее двух секунд.

Определение соответствующего канала просмотра

- 1 Последовательно нажимайте кнопку **SOURCE** для переключения в режим диска.
- 2 Включите телевизор и настройте его на соответствующий канал видео одним из следующих способов.
 - Перейдите на последний канал телевизора, затем нажимайте кнопку переключения каналов вниз, пока не отобразится синий экран.
 - Последовательно нажимайте кнопку **SOURCE** на пульте дистанционного управления телевизора.



Совет

- Канал видео расположен между первым и последним каналами и может иметь название "FRONT", "AV IN", "VIDEO", "HDMI" и т. д. Для выбора правильного входного сигнала см. руководство пользователя телевизора.

Выбор соответствующей ТВ-системы

Эту настройку следует изменять только при неправильном воспроизведении видео. По умолчанию эта установка соответствует самой распространенной установке для телевизоров в вашей стране.

- 1 Нажмите \uparrow .
- 2 Выберите **[Настройки]** (Настройки) -> **[Видео]** (Видео) -> **[ТВ система]** (Телесистема).
- 3 Выберите параметр и нажмите **ОК**.
 - **[PAL]** (PAL) — для телевизоров с цветовой системой PAL.
 - **[Универсальн.]** (Мульти) — для телевизоров, совместимых с системами PAL и NTSC.
 - **[NTSC]** (NTSC) — для телевизоров с цветовой системой NTSC.
- 4 Для возврата к предыдущему меню нажмите \leftarrow .
- 5 Для выхода из меню нажмите \uparrow .

Изменение языка системного меню

- 1 Нажмите \uparrow .
- 2 Выберите **[Настройки]** (Настройки) -> **[Общие]** (Общие) -> **[Язык дисплея]** (Язык меню), а затем нажмите **ОК**.
- 3 Выберите параметр, затем нажмите **ОК**.
- 4 Для выхода из меню нажмите \uparrow .

Настройка EasyLink (управление HDMI-CEC)

Этот домашний кинотеатр поддерживает функцию Philips EasyLink, которая использует протокол HDMI-CEC (Consumer Electronics

Control). Совместимые с EasyLink устройства, подключенные через разъемы HDMI, могут управляться одним пультом дистанционного управления.


Примечание

- В зависимости от производителя название функции HDMI-CEC может меняться. Информацию об устройстве см. в руководстве пользователя для этого устройства.
- Корпорация WOOX Innovations не гарантирует 100 % функциональную совместимость со всеми устройствами, поддерживающими протокол HDMI-CEC.

Перед началом работы


- Подключите устройство к устройству с поддержкой HDMI-CEC с помощью соединения HDMI.
- Выполните необходимые подключения, указанные в кратком руководстве, затем переключите телевизор на соответствующий источник домашнего кинотеатра.

Активация EasyLink


- 1 Нажмите  (**Основное меню**).
- 2 Выберите [**Настройки**], а затем нажмите **ОК**.
- 3 Выберите [**Видео**], а затем нажмите **ОК**.
- 4 Выберите [**Настройки HDMI**] > [**Устан. EasyLink**] > [**EasyLink**] > [**Включено**].
- 5 Включите на телевизоре и других подключенных устройствах функцию управления HDMI-CEC. Дополнительную информацию см. в руководстве пользователя телевизора или других устройств.
 - На телевизоре выберите аудиовыход "Усилитель" (вместо акустических систем телевизора). Дополнительные сведения см. в руководстве пользователя телевизора.

Элементы управления EasyLink

EasyLink позволяет управлять домашним кинотеатром, телевизором и другими подключенными устройствами с поддержкой HDMI-CEC при помощи одного пульта ДУ.

- **[Воспр-е одн. наж.]** (Включение воспроизведения одним нажатием): если функция воспроизведения одним нажатием отключена, нажмите кнопку  (**Режим ожидания – включен**) на пульте ДУ домашнего кинотеатра, чтобы вывести телевизор из режима ожидания.
- **[Ожидание одн. наж.]** (Включение режима ожидания одним нажатием): если на домашнем кинотеатре активирована функция перехода в режим ожидания одним нажатием, переключить его в режим ожидания можно с помощью пульта ДУ от телевизора или другого устройства HDMI-CEC.
- **[Управл. звуком]** (Управление аудиосистемой): если включена функция управления аудиосистемой, при воспроизведении звук с подключенного устройства будет автоматически воспроизводиться через акустические системы домашнего кинотеатра.
- **[Аудио разъемы]** (Установка соответствия аудиовыходов): если функция управления аудиосистемой не работает, установите соответствие подключенных устройств и аудиовыходов на домашнем кинотеатре.

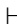
Примечание

- Чтобы изменить настройки EasyLink, нажмите кнопку  (**Основное меню**) и выберите [**Настройки**] > [**Видео**] > [**Настройки HDMI**] > [**Устан. EasyLink**] > [**EasyLink**].

Настройка звука

Если через АС домашнего кинотеатра звук с подключенного устройства не воспроизводится, выполните следующее:

- убедитесь, что функция Easylink активирована на всех устройствах;
- выберите на телевизоре аудиовыход "Усилитель" (вместо акустических систем телевизора). Для получения дополнительных сведений обратитесь к руководству пользователя телевизора и
- выполните настройку управления звуком EasyLink.

1 Нажмите  (**Основное меню**).

2 Выберите [**Настройки**], а затем нажмите **ОК**.

3 Выберите [**Видео**], а затем нажмите **ОК**.

4 Выберите [**Настройки HDMI**] > [**Устан. EasyLink**] > [**Управл. звуком**] > [**Включено**].

- Для воспроизведения аудио через АС телевизора выберите [**Выключено**], пропустите следующие шаги.

5 Выберите [**Настройки HDMI**] > [**Устан. EasyLink**] > [**Аудио разъемы**].

6 Следуйте экранным инструкциям для установки соответствия подключенного устройства и аудиовыходов на домашнем кинотеатре.

- Если домашний кинотеатр подключен к телевизору через разъем **HDMI ARC**, убедитесь, что на домашнем кинотеатре для аудиосигнала телевизора выбран разъем **ARC**.

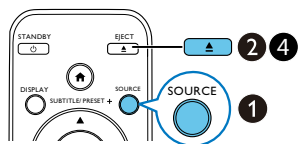
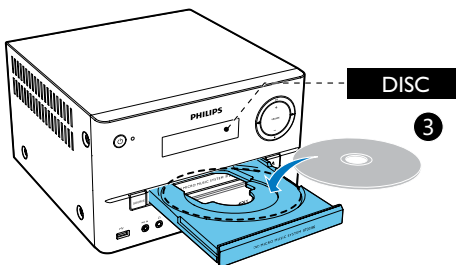
5 Воспроизведение

Воспроизведение с диска

Внимание

- Риск повреждения устройств! Не используйте диски с такими принадлежностями, как фиксаторы или восстановители дисков.
- Не помещайте в отделение для диска никаких объектов, кроме диска.

- 1 Последовательно нажимайте **SOURCE**, чтобы выбрать диск в качестве источника.
- 2 Нажмите кнопку **▲**, чтобы открыть отделение для диска.
- 3 Вставьте диск этикеткой вверх.
- 4 Нажмите кнопку **▲**, чтобы закрыть отделение для диска.
↳ Воспроизведение начнется автоматически.



Если воспроизведение не началось автоматически, выполните следующие действия.

- Выберите запись/раздел/дорожку и нажмите **▶||**.

Совет

- Чтобы воспроизвести заблокированный DVD-диск, введите шестизначный пароль ограничения просмотра.

Использование меню диска

При установке диска DVD/(S)VCD на экране телевизора отображается меню.

- Для доступа к меню диска или выхода из него вручную нажмите **MENU**.

Для дисков VCD с функцией управления воспроизведением (Упр. воспр.) (только версия 2.0)

Функция управления воспроизведением позволяет использовать интерактивное меню на экране телевизора при воспроизведении VCD.

- Во время воспроизведения нажмите кнопку **MENU** для включения/отключения функции.
↳ Если функция включена, отображается экранное меню.
↳ Если функция выключена, воспроизведение возобновляется в обычном режиме.

Выбор языка воспроизведения

- Во время воспроизведения диска нажмите кнопку **AUDIO (▼)**, чтобы выбрать язык аудиосопровождения для видео DVD или DivX (домашний кинотеатр 3.1).
↳ Отобразится список языков. Если выбранные аудиоканалы недоступны, используется аудиоканал диска по умолчанию.

Примечание

- Для некоторых дисков DVD язык можно изменить только в меню диска. Для входа в меню нажмите **MENU**.

Выбор языка субтитров

- Чтобы выбрать язык субтитров для видео DVD или DivX (домашний кинотеатр 3.1), во время воспроизведения диска последовательно нажимайте кнопку **SUBTITLE** (▲).

Примечание

- Для некоторых дисков DVD язык можно изменить только в меню диска. Чтобы перейти в меню диска, нажмите кнопку **MENU**.

Возобновление воспроизведения видеозаписи с точки последней остановки

Примечание

- Данная функция доступна только для воспроизведения CD/DVD/VCD/DivX.
- В режиме остановки воспроизведения (если диск не был извлечен) нажмите **▶II**.

Полная остановка воспроизведения

- В режиме остановки воспроизведения нажмите **■**.

Смена аудиоканала

Примечание

- Эта функция доступна только для видео форматов VCD и DivX (домашний кинотеатр 3.1).

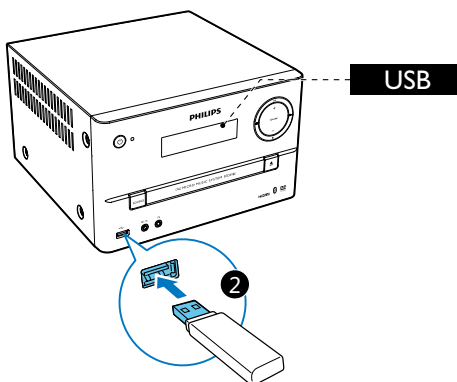
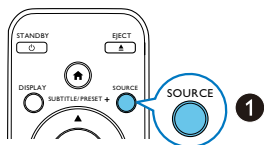
Во время воспроизведения последовательно нажимайте **AUDIO** для выбора одного из доступных на диске аудиоканалов.

- **[Левое Моно]** (моно в левом канале)
- **[Правое Моно]** (моно в правом канале)
- **[Моно-микс]** (микс-моно)
- **[Стерео]** (стерео)

Воспроизведение с устройства USB или дисков с записью

На устройстве можно воспроизводить файлы изображений в форматах DivX (домашний кинотеатр 3.1)/MP3/JPEG, сохраненные на дисках CD-R/RW, записываемых DVD-дисках или запоминающем устройстве USB.

- 1 Выбор источника.
 - Последовательно нажимайте кнопку **SOURCE**, чтобы выбрать диск или устройство USB в качестве источника.
- 2 Установите устройство USB или диск.
 - ↳ Воспроизведение начнется автоматически.



Воспроизведение определенного файла

- 1 Нажмите **■**, чтобы остановить воспроизведение.
- 2 Нажмите **▲ / ▼**, чтобы выбрать папку, затем нажмите **OK** для подтверждения.
 - Для возврата к предыдущему меню нажмите **↶**.
- 3 С помощью кнопок **▲ / ▼** выберите файл в папке.
- 4 Нажмите кнопку **▶||** для запуска воспроизведения.

Примечание

- Можно воспроизводить только те видеозаписи DivX (домашний кинотеатр 3.1), которые были взяты напрокат или куплены с использованием регистрационного кода DivX устройства.
- Файлы субтитров с расширениями: .srt, .smi, .sub, .ssa, .ass поддерживаются, но не отображаются в меню навигации.
- Имя файла субтитров должно совпадать с именем видеофайла.

Просмотр слайд-шоу с музыкальным сопровождением

На этом устройстве можно прослушивать файлы в формате MP3 и одновременно просматривать фотографии в формате JPEG.

Примечание

- Файлы в формате MP3 и JPEG должны быть сохранены на одном диске или запоминающем устройстве USB.

- 1 Начните воспроизведение файла в формате MP3.
- 2 Перейдите к папке/альбому с фотографиями и нажмите **▶||** для запуска слайд-шоу.
 - ↳ Воспроизведение слайд-шоу продолжается до конца папки или альбома с фотографиям.
 - ↳ Музыка продолжает играть до окончания воспроизведения последнего файла.
- Для возврата к предыдущему меню нажмите **↶**.
- Для остановки слайд-шоу нажмите **■**.

Управление воспроизведением

▲ / ▼	Выберите папку.
◀ / ▶ (◀◀ / ▶▶)	Быстрая перемотка назад/вперед.
◀ / ▶	Переход к предыдущей или следующей записи/разделу/дорожке/файлу.
▶ 	Приостановка или возобновление воспроизведения.
■	Остановка воспроизведения.
+/-	Увеличение или уменьшение громкости.

⌘ (без звука)	Отключение или включение звука.
SOUND	Оптимизация звучания с помощью функции цифрового управления звуком (DSC): сбалансированный, четкий, мощный, теплый и высокий звук.
DISPLAY	Просмотр информации о воспроизведении.

Выбор дорожек

- 1 Чтобы включить режим выбора дорожек, нажмите одну из кнопок с цифрами.
 ↳ На экране отобразится общее количество дорожек.
- 2 Для выбора дорожки последовательно нажмите три кнопки с цифрами (общее число дорожек < 999) или четыре кнопки с цифрами (общее число дорожек > = 1000)
 Например: нажмите 001, чтобы выбрать дорожку 1, или нажмите 0002, чтобы выбрать дорожку 2.
- 3 Для подтверждения нажмите **OK**.

Параметры воспроизведения

В режиме воспроизведения **DISC/USB** нажмите кнопку **OPTION**, чтобы выбрать нужный параметр воспроизведения.

- **[Упр. воспр.]** (Упр. воспр.): включение или выключение функции управления воспроизведением.
- **[Формат изобр.]** (Формат изображения): выбор формата изображения в соответствии с экраном телевизора.
- **[Угол]** (Ракурс): переключение ракурса камеры.

Примечание

- Некоторые DVD-диски содержат альтернативные эпизоды, то есть эпизоды, записанные с разных ракурсов. При воспроизведении таких DVD-дисков можно выбирать доступные альтернативные эпизоды.
- **[Микрофон]** (Микрофон): включение и выключение аудиосигнала микрофона.
- **[Настр. караоке]** (Настройка караоке): увеличение или уменьшение уровня громкости и эха микрофона, понижение или повышение тональности звучания.
- **[Бэк-вокал]** (Бэк-вокал): выбор различных аудиорежимов караоке или отключение исходного вокального сопровождения.
- **[Масштаб]** (Масштаб): увеличение и уменьшение изображения во время воспроизведения видео для перемещения по изображению.
- **[Повтор]** (Повтор): выбор и отключение режима повторного воспроизведения.
- **[Перейти]** (Перейти): во время воспроизведения видео укажите положение для начала воспроизведения, для этого введите нужное время или номер.
- **[Плавно назад]** (Плавно назад) и **[Плавно вперед]** (Плавно вперед): выбор функции замедленной перемотки назад/вперед во время воспроизведения видео.

6 Использование функции караоке

Данное устройство позволяет подключить микрофон (не входит в комплект) и исполнять караоке.

Примечание

- Во избежание звуковых искажений перед подключением микрофона установите минимальный уровень громкости.

- 1 Установите диск караоке.
- 2 Подключите микрофон к разъему **MIC IN** на передней панели устройства.
- 3 Нажмите **▲** и выберите **[Караоке]** (Караоке).
- 4 Включите аудиосигнал микрофона (см. раздел "**Настройка караоке**").
- 5 Во время воспроизведения диска караоке пойте в микрофон.

- **[Караоке-идол]** (Karaoke Idol): конкурс исполнителей (4 песни максимум) и отображение результатов конкурса на экране.

- 1) В меню **[Счет караоке]** (Оценка караоке) выберите уровень (базовый/средний/продвинутый).
- 2) В меню **[Караоке-идол]** (Karaoke Idol) включите режим конкурса.
↳ Отобразится меню выбора песни.
- 3) Введите дорожку (VCD/SVCD) или запись/раздел (DVD) в качестве первой песни. Можно выбрать до 4 песен.
- 4) Выберите **[Пуск]** (Начать) и нажмите **OK**, чтобы начать воспроизведение выбранных песен.
↳ После завершения воспроизведения всех песен отображается результат конкурса.

- **[Тональность]** (Тональность): установка высоты тона, соответствующей вашему голосу.
- **[Бэк-вокал]** (Бэк-вокал): выбор различных аудиорежимов караоке или отключение исходного вокального сопровождения.

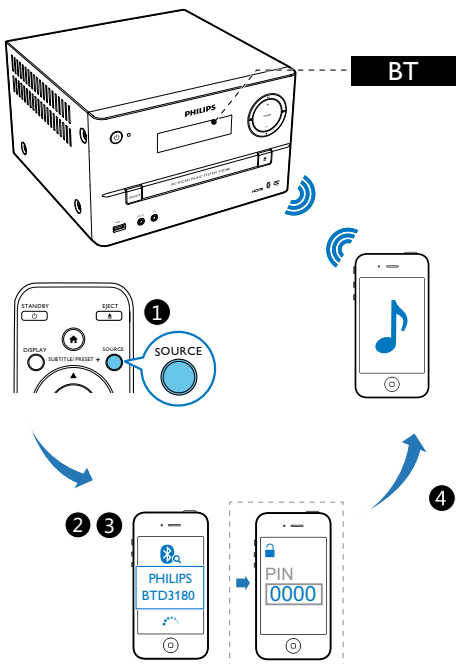
Настройка караоке

- **[Микрофон]** (Микрофон): включение и выключение аудиосигнала микрофона.
- **[Громк. мик.]** (Громк. мик.): изменение громкости микрофона.
- **[Уровень эха]** (Уровень эха): изменение уровня эхо.
- **[Счет караоке]** (Оценка караоке): включение и выключение функции оценки исполнения караоке или выбор уровня для оценки (базовый/средний/продвинутый). Если выбран уровень оценки, после исполнения каждой песни отображается количество баллов.

7 Воспроизведение с устройств с поддержкой Bluetooth

Примечание

- Рабочий диапазон между устройством и Bluetooth-устройством составляет примерно 10 метров.
- Препятствия между устройством и док-станцией могут сократить рабочий диапазон.
- Совместимость со всеми устройствами Bluetooth не гарантирована.



- 1 Последовательно нажимайте кнопку **SOURCE**, чтобы выбрать устройство **Bluetooth** в качестве источника.
 - ↳ Отобразится индикация **[BT]** (Bluetooth).
 - ↳ Индикатор Bluetooth начнет мигать синим светом.

- 2 На устройстве с поддержкой профиля A2DP (Advanced Audio Distribution Profile) включите функцию Bluetooth и выполните поиск доступных Bluetooth-устройств (см. руководство пользователя устройства).
- 3 На Bluetooth-устройстве выберите **PHILIPS BT D3180** и при необходимости введите пароль "0000" для сопряжения.
 - ↳ После успешного сопряжения и подключения индикатор Bluetooth загорится ровным синим светом, а система подаст двойной звуковой сигнал.
- 4 Запустите воспроизведение аудиофайла на подключенном устройстве.
 - ↳ Начнется потоковая передача аудио с подключенного Bluetooth-устройства на эту систему.

Совет

- Система позволяет запомнить до 8 ранее подключенных Bluetooth-устройств.

Отключение устройства с поддержкой Bluetooth:

- отключите функцию Bluetooth на устройстве или
- переместите устройство за пределы диапазона соединения.

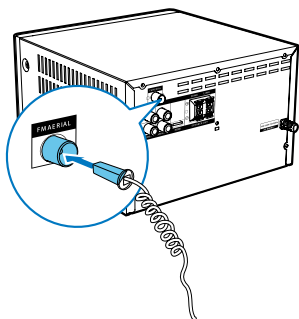
Удаление истории сопряжения устройств Bluetooth:

- Нажимайте удерживайте **▶||** на основном устройстве в течение восьми секунд.
 - ↳ Текущее подключение Bluetooth будет разорвано.
 - ↳ Когда данные будут удалены, устройство подаст звуковой сигнал.

8 Прослушивание радио

Подключение FM-антенны

Перед прослушиванием радио подключите к устройству FM-антенну.



Настройка радиостанции

Совет

- Установите антенну на максимальном расстоянии от телевизора, видеомагнитофона или иного источника радиоизлучения.
- Для улучшения качества приема полностью выдвиньте антенну и отрегулируйте ее положение.

- 1 Последовательно нажимайте кнопку **SOURCE**, чтобы выбрать FM в качестве источника.
- 2 Нажмите и удерживайте кнопку ◀ / ▶ (◀◀ / ▶▶) не менее двух секунд.
↳ Настройка станций с сильным сигналом производится автоматически.
- 3 Повторите шаг 2 для настройки других станций.

Настройка станции со слабым сигналом:

- Для оптимального приема последовательно нажимайте кнопку ◀ / ▶ (◀◀ / ▶▶).

Автоматическое программирование радиостанций

Примечание

- Можно запрограммировать до 20 радиостанций (FM).
- В режиме тюнера нажмите и удерживайте более двух секунд кнопку **PROG** для включения режима автоматического программирования.
↳ Отобразится индикация **[AUTO]** (Авто).
↳ Все доступные радиостанции сохраняются в порядке, который зависит от силы приема сигнала, включается воспроизведение первой сохраненной станции.

Программирование радиостанций вручную

- 1 Настройка радиостанции.
- 2 Нажмите **PROG**, затем нажмите ▲ / ▼, чтобы выбрать номер от 1 до 20.
- 3 Нажмите **PROG** для подтверждения.
↳ Отобразится индикация **[SAVE]** (Сохранить).
- 4 Для программирования других радиостанций повторите шаги 2—3.

Примечание

- Для смены запрограммированной радиостанции сохраните под ее номером другую станцию.

Выбор сохраненной радиостанции

- Чтобы выбрать сохраненную радиостанцию, в режиме тюнера нажмите **PRESET +/-** (▲ / ▼) (или нажмите кнопку с цифрой).

9 Другие ВОЗМОЖНОСТИ

Установка времени включения будильника

Данная система может быть использована в качестве будильника. Для сигнала будильника можно выбрать следующие источники: CD, FM или USB.

Примечание

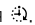
- Убедитесь в правильности установки часов.

- 1 В режиме ожидания нажмите и удерживайте кнопку **TIME/SLEEP** более 2 секунд.
↳ Начнут мигать цифры, соответствующие значению часа.
- 2 Чтобы установить значение часа, последовательно нажимайте кнопку **▲ / ▼** (или **+/-**), а затем нажмите **TIME/SLEEP**.
↳ Начнут мигать цифры, соответствующие значению минут.
- 3 Повторите шаг 2, чтобы установить значение минут, выбрать источник (диск, USB или тюнер) и настроить уровень громкости.

Примечание

- Если в течение 90 секунд ни одна из кнопок не была нажата, система автоматически выйдет из режима настройки таймера.

Включение и отключение будильника:

- Чтобы включить или отключить будильник, последовательно нажимайте кнопку **TIME/SLEEP**.
↳ Если будильник включен, отобразится индикация .

Совет

- Если в качестве источника выбран диск/USB, но диск не вставлен или не подключено устройство USB, система автоматически переключится в режим тюнера.


Установка таймера отключения

- Чтобы установить таймер отключения, на включенном устройстве последовательно нажимайте кнопку **TIME/SLEEP** для выбора периода времени (в минутах).
↳ Если таймер отключения включен, отображается индикация **zzz**.

Сброс таймера отключения

- Несколько раз нажмите кнопку **TIME/SLEEP**, пока не появится индикация **[SLP OFF]** (Сброс таймера отключения).
↳ Когда таймер отключения деактивирован, индикатор **zzz** погаснет.

Прослушивание через наушники

Подключите наушники (не входят в комплектацию) к разьему  на передней панели устройства.

10 Установка настроек

- 1 Нажмите **▲**.
- 2 Выберите страницу **[Настройки]** (Настройки).
- 3 Выберите параметр и нажмите **OK**.
 - Для возврата к предыдущему меню нажмите **↶**.
 - Для выхода из меню нажмите **▲**.

Общая настройка

На странице **[Общие]** можно настроить следующие функции:

[Блокир. диска]: блокировка и разблокировка диска.

[Язык дисплея]: выбор языка экранного меню.

[Код Vod DivX(R)]: отображение регистрационного кода DivX(R).

Примечание

- Введите регистрационный код DivX при прокате или покупке видеофильмов на веб-сайте <http://vod.divx.com/>. Фильмы DivX, купленные или взятые на прокат через DivX® VOD, могут воспроизводиться только устройством, для которого они зарегистрированы.

Настройка видео

На странице **[Видео]** можно настроить следующие функции:

[ТВ система]: эту настройку следует изменять при неправильном воспроизведении видео. По умолчанию

эта установка соответствует самой распространенной установке для телевизоров в вашей стране.

- **[PAL]:** для телевизоров с цветовой системой PAL.
- **[Универсальн.]:** для телевизоров, совместимых с системами PAL и NTSC.
- **[NTSC]:** для телевизоров с цветовой системой NTSC.

[ТВ дисплей] (ТВ дисплей): формат изображения определяет формат экрана в соответствии с типом подключенного телевизора.



4:3 Pan Scan (PS)

4:3 Letter Box (LB)

16:9 (Wide Screen)

- **[4:3 Pan Scan]** — для телевизоров с форматом экрана 4:3: полноэкранное изображение с обрезанными боковыми краями.
- **[4:3 LetterBox]** — для телевизоров с форматом экрана 4:3: широкоэкранное изображение с черными полосами сверху и снизу.
- **[16:9]** — для широкоэкранных телевизоров: формат 16:9.

[Настр. изобр]: выбор набора настроек цвета изображения.

- **[Стандартный]:** исходная цветовая схема.
- **[Яркий]:** яркая цветовая схема.
- **[Мягкий]:** мягкая цветовая схема.
- **[Личный]:** настройка параметров цвета. Установите уровень яркости, контраста, оттенок и цветовую насыщенность, а затем нажмите кнопку **OK**.

[HD JPEG] (HD JPEG): выбор готового набора настроек цвета изображения.

[Настройки HDMI]: доступ к настройке через подключение HDMI.

- **[Разрешение]:** выбор разрешения для видео высокой четкости.

- **[HDMI Deep Color]:** воссоздание на экране телевизора естественных цветов и яркого изображения благодаря миллиарду оттенков. Домашний кинотеатр требует подключения к телевизору с технологией Deep Color с помощью кабеля HDMI.
- **[Широкий экран]:** выбор формата отображения для широкоэкранных видеофайлов.
- **[Устан. EasyLink]:** настройка EasyLink.

Настройка звука

На странице **[Аудио]** можно настроить следующие функции:

[HDMI Аудио]: установка аудиовыхода HDMI на телевизоре или отключение аудиовыхода HDMI.

[Аудио синхр.]: настройка времени задержки звука, если аудиопоток не синхронизован с видеорядом.

[Звук. режим]: отключение звука или выбор нужного режима звука.

- **[Обычный]** (Обычный)
- **[Кино]**
- **[Музыка]**
- **[Игры]** (игры)
- **[Новости]** (новости)

[Ночной режим]: приглушение громких звуков и увеличение громкости тихих звуков, что позволяет просматривать фильмы DVD при небольшом уровне громкости, не мешая окружающим.

- **[Включено]:** для тихого просмотра ночью (только для формата DVD).
- **[Выкл.]:** объемное звучание с полным динамическим диапазоном.

Предпочтения

На странице **[Допол-но]** можно настроить следующие функции:

[Аудио] (Аудио): выбор языка аудио для диска.

[Субтитры] (Субтитры): выбор языка субтитров для диска.

[Меню диска] (Меню диска): выбор языка для меню диска.

Примечание

- Если на диске недоступен выбранный язык, используется язык, установленный по умолчанию.
- Для некоторых DVD смена языка субтитров/аудиосопровождения возможна только из меню диска.

[Блок. от детей] (Защита от детей): ограничение доступа к дискам, которые не рекомендуются для просмотра детям. Данные типы дисков должны быть записаны с ограничением на просмотр.

- 1) Нажмите **ОК**.
- 2) Выберите уровень ограничения, затем нажмите **ОК**.
- 3) Для ввода пароля используйте кнопки цифровой клавиатуры.

Примечание

- Для воспроизведения дисков с ограничением выше установленного в меню **[Блок. от детей]** уровня необходимо ввести пароль.
- Ограничения зависят от страны. Чтобы разрешить просмотр всех дисков, выберите **[8 Adult]**.
- На некоторых дисках указаны ограничения, но сами диски записаны без ограничения. Для таких дисков данная функция не применима.

[Упр. воспр.]: использование интерактивного меню на экране телевизора при воспроизведении VCD.

- **[Включено]:** отображения экрана меню.
- **[Выкл.]:** возобновление воспроизведения в обычном режиме.

[Пароль]: данная настройка позволяет изменить пароль для ограничения на просмотр. По умолчанию используется пароль 000000.

- 1) Используйте кнопки цифровой клавиатуры для ввода '000000' или последнего установленного пароля в поле **[Старый пароль]**.
 - 2) Введите новый пароль в поле **[Новый пароль]**.
 - 3) Повторно введите новый пароль в поле **[Подтв. пароля]**.
 - 4) Нажмите **ОК** для выхода из меню.
-



Примечание

- Если вы забыли пароль, введите '000000' перед установкой нового.

[Подзаг. DivX]: выбор набора символов, который поддерживает субтитры DivX.



Примечание

- Убедитесь, что файл субтитров имеет то же имя, что и файл фильма. Например, если имя файла фильма "Movie.avi", то текстовый файл должен иметь название "Movie.sub" или "Movie.srt".

[Инфо о версии]: отображение версии ПО устройства.

[Станд. настр.]: восстановление заводских настроек по умолчанию, за исключением пароля и настроек ограничения на просмотр.

11 Сведения об изделии



Примечание

- Информация о продукте может быть изменена без предварительного уведомления.

Характеристики

Усилитель

Максимальная выходная мощность	150 Вт
Частотный отклик	60 Гц - 16 кГц, ± 3 дБ
Отношение сигнал/шум	≥ 70 дБ
Коэффициент нелинейных искажений	$< 1\%$
Вход AUX	600 мВ (среднеквадр.)

Акустические системы

Сопротивление АС	6 Ом
Акустический преобразователь	НЧ-динамик 4" + ВЧ-динамик 20 мм
Чувствительность	> 83 дБ/мВт

Bluetooth

Версия Bluetooth	V2.1 + EDR
Диапазон частот	2,4 ГГц ~ 2,48 ГГц (диапазон частот для промышленной, медицинской и научной аппаратуры)
Радиус действия	10 м (свободного пространства)

Радио (FM)

Частотный диапазон	87,5–108 МГц
Шкала настройки	50 кГц
Чувствительность	
- Mono, отношение сигнал/шум:	< 22 дБ отн. ур. 1 фВТ
- Stereo, отношение сигнал/шум:	< 45 дБ отн. ур. 1 фВТ
Селективность поиска	< 30 дБ отн. ур. 1 фВТ
Коэффициент нелинейных искажений	$< 3\%$
Отношение сигнал/шум	> 45 дБ

USB

Версия USB Direct	Полноскоростной, 2.0
Питание USB 5 В	≤ 500 мА

Диск

Тип лазера	Полупроводниковый
Диаметр диска	12 см/8 см
Декодирование видео	MPEG-1 / MPEG-2 / Divx
Видео ЦАП	12 бит
Система сигнала	PAL / NTSC
Видеоформат	4:3/16:9
Отношение сигнал/шум (видео)	> 57 дБ
Цифровой аудиопреобразователь	24 бит/96 кГц
Коэффициент нелинейных искажений	$< 1\%$ (1 кГц)
Частотный отклик	4 Гц - 20 кГц (44,1 кГц) 4 Гц - 22 кГц (48 кГц) 4 Гц - 24 кГц (96 кГц)
Частотный отклик	60 Гц - 16 кГц, ± 3 дБ
Отношение сигнал/шум	> 70 дБА

Общая информация

Сеть переменного тока 100 - 240 В, 50/60 Гц

Энергопотребление во время работы 42 Вт

Энергопотребление в режиме ожидания < 0,5 Вт
Eco Power

Размеры
- Основное устройство (Ш x В x Г) 230 x 195 x 235 мм
- AC (Ш x В x Г) 142 x 307 x 215 мм

Вес
- Основное устройство 2,3 кг
- AC 2 x 2,8 кг

Поддерживаемые форматы дисков

- Цифровые видеодиски (DVD)
- Video CD (VCD)
- Super Video CD (SVCD)
- Перезаписываемые цифровые видеодиски (DVD+RW)
- Компакт-диски (CD)
- Файлы изображений (Kodak, JPEG) на CDR(W)
- Диск DivX(R) на CD-R(W): DivX 3.11, 4.x и 5.x

Поддерживаемые форматы дисков MP3-CD:

- ISO 9660
- Макс. запись/название альбома: 12 символов.
- Макс. номер записи плюс альбом: 255.
- Макс. количество вложенных каталогов: 8 уровней.
- Макс. количество альбомов: 32.
- Макс. Количество дорожек MP3: 999.
- Поддерживаемые частоты выборки для дисков MP3: 32 кГц, 44,1 кГц, 48 кГц.

- Поддерживаемые битрейты для MP3: 32, 64, 96, 128, 192, 256 (кбит/с).

Неподдерживаемые форматы дисков:

- Файлы *.VMA, *.AAC, *.DLF, *.M3U, *.PLS, *.WAV
- Название альбома/записи не на английском языке
- Диски, записанные в формате Joliet
- MP3 Pro и MP3 с меткой ID3

Информация о совместимости с USB

Совместимые устройства USB:

- Флеш-накопитель USB (USB 2.0 или USB 1.1).
- Плеер с флеш-памятью USB (USB 2.0 или USB 1.1).
- Карты памяти (для работы с данным устройством требуется дополнительное устройство считывания карт памяти).

Поддерживаемые форматы:

- Формат USB или файла памяти: FAT12, FAT16, FAT32 (объем сектора: 512 байт)
- Битрейт для MP3 (скорость передачи данных): 32—320 кбит/с и переменный битрейт.
- Каталоги с вложениями до 8 уровней.
- Количество альбомов/папок: 99 макс.
- Количество дорожек/записей: 999 макс.
- Тэг ID3 вер. 2.0 или более поздней версии.
- Имя файла в Unicode UTF8 (максимальная длина: 32 байта).

Неподдерживаемые форматы:

- Пустые альбомы. Пустой альбом — это альбом, не содержащий файлов MP3/WMA. Такой альбом не будет отображаться на дисплее.
- Файлы неподдерживаемых форматов пропускаются. Например, документы Word (.doc) или файлы MP3 с расширением .dlf игнорируются и не воспроизводятся.

- Аудиофайлы WMA, AAC, WAV, PCM
- Файлы WMA, защищенные от копирования (DRM) (.wav, .m4a, .m4p, .mp4, .aac).
- Файлы WMA в формате Lossless (без потери качества).

12 Определение и устранение неисправностей



Предупреждение

- Запрещается снимать корпус прибора.

Для сохранения действия условий гарантии запрещается самостоятельно ремонтировать систему.

При возникновении неполадок в процессе использования данного прибора перед обращением в сервисную службу проверьте следующее. Если не удастся решить проблему, посетите веб-сайт Philips (www.philips.com/support). При обращении в компанию Philips устройство должно находиться поблизости, номер модели и серийный номер должны быть известны.

Отсутствие питания

- Убедитесь, что шнур питания устройства подключен правильно.
- Проверьте наличие электропитания в сетевой розетке.
- В целях экономии энергии система отключается автоматически через 15 минут после окончания воспроизведения дорожки и отсутствия управления.

Нет звука или звук с помехами

- Регулировка громкости.
- Проверьте правильность подключения динамиков.
- Проверьте правильность зажима оголенных концов проводов АС в клеммах.

Пульт ДУ не работает


- Перед нажатием любой функциональной кнопки выберите необходимый источник при помощи пульта ДУ, а не главного устройства.

- Поднесите пульт ДУ ближе к системе.
- Установите батарею, соблюдая полярность (знаки +/–), как указано на устройстве.
- Замените батарею.
- Направьте пульт ДУ непосредственно на датчик на передней панели системы.

Диск не найден

- Вставьте диск.
- Убедитесь, что диск вставлен правильно.
- Подождите, пока высохнет сконденсированная влага на линзе.
- Замените или очистите диск.
- Используйте финализированные компакт-диски и диски соответствующих форматов.

Диск не воспроизводится

- Вставьте считываемый диск этикеткой вверх.
- Убедитесь в соответствии типа, цветовой системы и регионального кода диска. Убедитесь в отсутствии на диске царапин или пятен.
- Нажмите  для выхода из меню настройки системы.
- Отключите ввод пароля при ограничении на просмотр или измените уровень ограничения.
- В системе присутствует сконденсированная влага. Извлеките диск и оставьте систему включенной приблизительно на час. Отключите и снова подключите сетевую вилку, затем включите систему еще раз.

Нет изображения

- Проверьте видеоподключение.
- Переключите телевизор на соответствующий канал видео.
- Прогрессивная развертка включена, но телевизор не поддерживает прогрессивную развертку.

Черно-белое или искаженное изображение

- Диск не поддерживает стандарт цветовой системы телевизора (PAL/NTSC).

- В некоторых случаях может появиться небольшое искажение изображения. Это не является неисправностью.
- Очистите диск.
- Искаженное изображение может появиться во время настройки прогрессивной развертки.

Формат изображения изменить невозможно, даже если установлен формат экрана телевизора

- Формат изображения зафиксирован на диске DVD.
- Некоторые ТВ-системы не позволяют изменить формат изображения.

Не удалось воспроизвести файлы DivX

- Убедитесь, что видеофайл DivX не поврежден.
- Убедитесь, что файл имеет допустимое расширение.
- Согласно требованиям по защите авторских прав в цифровой среде, использование аналогового видеоподключения (композитного, компонентного или Scart) недопустимо для просмотра видеофайлов с защитой DRM. Для воспроизведения файлов потребуется перенести видеоконтент на диск.

Невозможно установить язык аудио или субтитров

- Диск записан без возможности изменения языка аудио или субтитров.
- На диске заблокирована функция изменения языка аудио или субтитров.

Некоторые файлы на устройстве USB не отображаются

- Число папок и файлов на устройстве USB превышает заданный лимит. Это не является неисправностью.
- Форматы этих файлов не поддерживаются.

USB-устройство не поддерживается

- Данное устройство USB несовместимо с этим устройством. Повторите попытку, используя другое устройство USB.

Плохой прием радиосигнала

- Увеличьте расстояние между устройством и телевизором или видеомagneитофоном.
- Полностью расправьте FM-антенну.

Воспроизведение музыки на этом устройстве невозможно даже после успешного подключения Bluetooth

- Воспроизведение музыки на этом устройстве в беспроводном режиме невозможно.

После подключения устройства с технологией Bluetooth ухудшилось качество звучания.

- Прием сигналов Bluetooth низкого качества. Переместите устройство ближе к системе или устраните все препятствия между ними.

Не удается подключиться к устройству

- Устройство не поддерживает профили, используемые системой.
- На устройстве не включена функция Bluetooth. Для получения информации о включении функции ознакомьтесь с руководством пользователя устройства.
- Устройство не находится в режиме сопряжения.
- Устройство уже подключено к другому Bluetooth-устройству. Отключите устройство и повторите попытку.

Мобильное устройство непрерывно подключается и отключается

- Прием сигналов Bluetooth низкого качества. Переместите устройство ближе к системе или устраните все препятствия между ними.

- Некоторые мобильные телефоны постоянно подключаются и отключаются при выполнении или завершении вызова. Это не указывает на неисправность устройства.
- Некоторые устройства могут деактивировать подключение Bluetooth в целях экономии энергии. Это не указывает на неисправность устройства.

Таймер не работает

- Правильно установите часы.
- Включите таймер.

Настройка часов/таймера удалена

- Произошел сбой питания или шнур питания был отключен.
- Переустановите часы/таймер.

13 Уведомление

Внесение любых изменений, не одобренных WOOX Innovations, может привести к лишению пользователя права управлять оборудованием.

Данное изделие соответствует требованиям Европейского Союза по радиопомехам



Изделие разработано и изготовлено с применением высококачественных деталей и компонентов, которые подлежат переработке и повторному использованию.

Не выбрасывайте изделие вместе с бытовыми отходами. Для утилизации электрических и электронных изделий необходимы сведения о местной системе раздельной утилизации отходов и элементов питания. Правильная утилизация таких изделий поможет предотвратить возможные негативные последствия для окружающей среды и здоровья человека. В данном изделии используются батареи, которые нельзя утилизировать вместе с бытовыми отходами.

Перед утилизацией аккумулятора ознакомьтесь с информацией о местной системе раздельной утилизации отходов. Правильная утилизация аккумулятора поможет предотвратить возможные негативные последствия для окружающей среды и здоровья человека.

Дополнительную информацию о пунктах утилизации в вашем регионе см. на веб-сайте www.recycle.philips.com.

Информация о влиянии на окружающую среду

Продукт не имеет лишней упаковки. Мы попытались сделать так, чтобы упаковочные материалы легко разделялись на три типа: картон (коробка), пенополистерол (буфер) и полиэтилен (мешки, защитный пенопластовый лист).

Материалы, из которых изготовлена система, могут быть переработаны и вторично использованы специализированными предприятиями. Соблюдайте местные нормативы по утилизации упаковочных материалов, выработавших ресурс батареек и отслужившего оборудования.



Незаконное создание копий материалов, защищенных от копирования, в том числе компьютерных программ, файлов, музыкальных записей и записей теле- и радиопередач, может являться нарушением закона об авторском праве и быть уголовно наказуемым. Данное оборудование не может быть использовано в этих целях. Словесный знак Bluetooth® и логотипы являются зарегистрированными товарными знаками Bluetooth SIG, Inc.; любое использование этих товарных знаков компанией WOOX Innovations лицензировано.



Изготовлено по лицензии Dolby Laboratories. Dolby и символ двойного D являются товарными знаками Dolby Laboratories.



DVD является товарным знаком корпорации DVD FLLC (DVD Format and Logo Corporation).

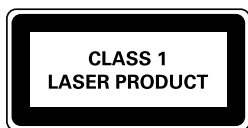


О ФОРМАТЕ ВИДЕО DIVX: DivX® — это формат цифрового видео, созданный DivX, LLC, дочерней компанией Rovi Corporation. Это устройство с официальной сертификацией DivX Certified® позволяет воспроизводить видео DivX. Для получения более подробных сведений и программных

средств для преобразования видеофайлов в формат DivX посетите веб-сайт divx.com. ОБ УСЛУГЕ DIVX VIDEO-ON-DEMAND. Это устройство, сертифицированное по стандарту DivX[®], должно быть зарегистрировано для воспроизведения приобретенных фильмов DivX Video-on-Demand (VOD). Для получения кода регистрации найдите раздел DivX VOD в меню настройки устройства. Для получения дополнительной информации о процессе регистрации перейдите на веб-сайт vod.divx.com.

DivX[®], DivX Certified[®] и соответствующие логотипы являются торговыми марками компании Rovi Corporation или ее дочерних компаний и используются по лицензии.

Данное устройство имеет этикетку:



Примечание

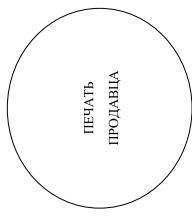
- Таблицу с обозначениями см. на задней панели устройства.

ГАРАНТИЙНЫЙ ТАЛОН

Российская Федерация, Республика Беларусь, Казахстан Республикасы*

Место для прикрепления
кассового и товарного чеков

Модель:	Заполнение обязательно
Серийный номер:	Заполнение обязательно
Дата продажи:	Заполнение обязательно
ПРОДАВЕЦ:	
Название торговой организации:	Заполнение обязательно
Телефон торговой организации:	Заполнение обязательно
Адрес и E-mail:	Заполнение обязательно



Изделие получил в исправном состоянии, в полной комплектности, с инструкцией по эксплуатации на русском языке. Со всеми техническими характеристиками, функциональными возможностями и правилами эксплуатации ознакомлен. Изделие осмотрено и проверено в моем присутствии, претензий к качеству и внешнему виду не имею. Всё изложенное в инструкции по эксплуатации и гарантийном талоне обязуюсь выполнять и гарантирую выполнение всеми пользователями изделия.

С условиями гарантии ознакомлен и согласен.

(ФИО и подпись покупателя)

Внимание! Требуется полное заполнения гарантийного талона продавцом!
Гарантийный талон недействителен при его неправильном или неполном заполнении, без печати продавца и подписи покупателя. Кассовый и товарный чеки о покупке должны быть прикреплены к настоящему гарантийному талону.

Дополнение к инструкции пользователя

Уважаемый Потребитель!

Благодарим Вас за покупку изделия под торговой маркой Philips

При покупке изделия убедительно просим проверить правильность заполнения гарантийного талона. Серийный номер и наименование модели приобретенного Вами изделия должны быть идентичны записи в гарантийном талоне. Не допускается внесения в талон каких-либо изменений, исправлений. В случае неправильного или неполного заполнения гарантийного талона, а также если чек не был прикреплён к гарантийному талону при покупке Вами изделия – немедленно обратитесь к продавцу.

Изделие представляет собой технически сложный товар. При обращении и внимательном отношении и использовании его в соответствии с правилами эксплуатации оно будет надежно служить Вам долгие годы. В ходе эксплуатации изделия не допускайте механических повреждений изделия, попадания внутрь посторонних предметов, жидкостей, насекомых и пр., в течение всего срока службы следите за сохранностью полной идентификационной информации с наименованием модели и серийного номера на изделии. Во избежание возможных неполадочных ситуаций в течение всего срока службы документируйте, прилагаемые к изделию при его продаже (данный гарантийный талон, товарный и кассовый чеки, накладные, инструкцию пользователя и иные документы). Если в процессе эксплуатации Вы обнаружите, что параметры работы изделия отличаются от изложенных в инструкции пользователя, обратитесь, пожалуйста, за консультацией в Информационный Центр.

Изготовитель: "WOOX Innovations Limited" (WOOKS Innovations Limited), пятый этаж строения Филикс Электроникс 5 Сайне Парк, Ист Авеню, Гонконг Сайне Парк, Шатин, Нью Территория, Гонконг. Импортёр на территории РФ: ООО «ВООКС Инновэйшнз Евраш», РФ, 123022 г. Москва, ул.Сергея Маковского, д.13. Импортёр на территории Казахстана: ТОО «Филикс Казахстан» ул. Манаса, 32А, Алматы, Казахстан. Таможенный Союз принимает претензии потребителей в случаях, предусмотренных Законом РФ «О защите прав потребителей» 07.02.1992 № 2300-1», в отношении товара, приобретенного на территории Российской Федерации. Юридическое лицо принимающее претензии в отношении товара, приобретенного на территории Республики Казахстан: ТОО «Филикс Казахстан» ул. Манаса, 32А, Алматы, Казахстан. Если купленное Вами изделие требует специальной установки и подключения, рекомендуем обратиться в организацию, специализирующуюся на оказании такого рода услуг. Лицо (компания), осуществившее Вам установку, несет ответственность за правильность проведенной работы. Помните, квалифицированная установка и подключение изделия существенны для его дальнейшего правильного функционирования и гарантийного обслуживания.

Сроки и условия гарантии:

Наименование изделия	Срок гарантии**	Срок службы**
Домашние медицинские	1 год	5 лет
Стационарные аудио/видео системы, проигрыватели, переносные и автомобильные медиацентры и усилители	1 год	3 года
Портативные устройства, носимые проигрыватели, диктофоны, фотоаппараты, компьютерная периферия, автомобильная периферия, индивидуальное приемопередаточное устройство, обучаемые гаджеты, ДУ	1 год	1 год

***Исчисляется со дня передачи товара потребителю или с даты изготовления, если дату передачи определить невозможно. Дату изготовления изделия Вы можете определить по серийному номеру (xxxxxTNNxxxxx, где TT – год, NN номер недели, x – любой символ). Пример: A021328123456 – дата изготовления 28 декабря 2013г. В случае затруднений при определении даты изготовления обратиться, пожалуйста, в Информационный Центр.*

Настоящая гарантия распространяется только на изделия, имеющие полную идентификационную информацию, приобретенные и используемые исключительно для личных, семейных, домашних и иных нужд, не связанных с осуществлением предпринимательской деятельности. По окончании срока службы обратитесь в авторизованный сервисный центр для проведения профилактических работ и получения рекомендаций по дальнейшей эксплуатации изделия. Гарантийное обслуживание не распространяется на изделия, недостатки которых возникли вследствие:

1. нарушения Потребителем правил эксплуатации, хранения или транспортировки изделия;
2. отсутствия или ненадлежащего обслуживания изделия согласно рекомендациям инструкции по эксплуатации;
3. использования неоригинальных аксессуаров и/или расходных материалов, предусмотренных инструкцией по эксплуатации (если их использование привело к нарушению работоспособности изделия);
4. действия третьих лиц:

 - ремонта неуполномоченными лицами, внесения несанкционированных конструктивных или схемотехнических изменений и изменений программного обеспечения;
 - отключения от Государственных Технических Стандартов (ГОСТов) и норм питающих, телекоммуникационных и кабельных сетей; неправильной установки и/или подключения изделия;
 - подключения изделия к другому изделию/товару в не обещанном состоянии (любые соединения должны осуществляться только после отключения всех соединений изделий/товаров от питающей сети).

Гарантия не распространяется также на расходные материалы и аксессуары, включая, но не ограничиваясь, следующие: наушники, чехлы, соединительные кабели, изделия из стекла, сменные лампы, батареи и аккумуляторы, защитные экраны, иные детали с ограниченным сроком эксплуатации.

Премиальные сервисные центры в РФ: Москва, 1й Варшавский пр-д, 1а, стр.3; С. Петербург, Ланское ш., 65. Дополнительную информацию о других ближайших к Вам сервисных центрах, времени их работы, а также информацию о продукции. Вы можете получить в Информационном центре по телефону:

Страна	Россия	Беларусь	Казахстан*
Телефон	8 800 200 0880 (бесплатный звонок в РФ, в т.ч. с мобильных телефонов), 8 (495) 961-1111	8 820 0011 0068 (бесплатный звонок на территории РФ, в т.ч. с мобильных телефонов)	875 11 65 0123 (бесплатный звонок со стационарных телефонов на территории Казахстана)
Веб-сайт	www.philips.ru	www.philips.by	www.philips.kz

Зарегистрируйте Ваше изделие на сайте www.philips.ru/welcome и узнайте о преимуществах участия в Клубе Philips

**Копию талонной, материчей, китайской или иной, Филлипс аквариумных орнаментов не несет www.philips.kz веб-сайта на казахском языке.*



Specifications are subject to change without notice
2014 © WOOX Innovations Limited. All rights reserved.

This product was brought to the market by WOOX Innovations Limited or one of its affiliates, further referred to in this document as WOOX Innovations, and is the manufacturer of the product. WOOX Innovations is the warrantor in relation to the product with which this booklet was packaged. Philips and the Philips Shield Emblem are registered trademarks of Koninklijke Philips N.V.

BTD3180_51_UM_V4.0

