

Мы всегда готовы помочь!

Зарегистрируйте свое устройство и получите поддержку на
www.philips.com/support

BTM2460



Руководство пользователя

PHILIPS

Содержание

1	Важная информация	2
	Техника безопасности	2
2	Микросистема	3
	Введение	3
	Комплектация	3
	Описание основного устройства	4
	Описание пульта ДУ	5
3	Начало работы	7
	Подключение FM-антенны	7
	Подключение питания	7
	Подготовка пульта ДУ	7
	Установка часов	8
	Включение	8
4	Воспроизведение	9
	Воспроизведение с диска	9
	Воспроизведение с устройства USB	9
	Управление воспроизведением	9
	Переход к дорожке	10
	Программирование дорожек	10
	Воспроизведение с устройств с поддержкой Bluetooth	10
5	Прослушивание радио	12
	Настройка радиостанции	12
	Автоматическое сохранение FM-радиостанций	12
	Сохранение FM-радиостанций вручную	12
	Выбор предустановленной радиостанции	13
	Выбор стереофонического и монофонического вещания	13
6	Настройка звука	14
	Выбор предустановленного звукового эффекта	14
	Регулировка уровня громкости	14
	Отключение звука	14
7	Другие возможности	15
	Установка времени включения будильника	15
	Установка таймера отключения	15
	Воспроизведение с внешнего устройства	16
	Прослушивание через наушники	16
8	Сведения об изделии	17
	Характеристики	17
	Информация о совместимости с USB	18
	Поддерживаемые форматы MP3-дисков	18
	Типы программ RDS	19
9	Поиск и устранение неисправностей	20
10	Уведомление	22
	Заявление о соответствии	22

1 Важная информация

Техника безопасности

- Убедитесь, что вокруг устройства достаточно пространства для вентиляции.
- Используйте только принадлежности/аксессуары, рекомендованные производителем.
- Использование элементов питания.
ВНИМАНИЕ! Для предотвращения утечки электролита, что может привести к телесным повреждениям, порче имущества или повреждению устройства, соблюдайте следующие правила.
 - Устанавливайте элемент питания правильно, соблюдая указанную полярность (знаки "+" и "-").
 - Извлекайте элемент питания, если устройство не используется в течение длительного времени.
 - Элементы питания нельзя подвергать чрезмерному нагреву (воздействию солнечных лучей, огня и т.п.).
- Не допускайте попадания капель или брызг на устройство.
- Не помещайте на устройство потенциально опасные предметы (например, сосуды с жидкостями и зажженные свечи).
- Если для отключения устройства используется штекер адаптера питания, доступ к нему должен оставаться свободным.



Предупреждение

- Запрещается снимать корпус прибора.
- Запрещается смазывать детали прибора.
- Запрещается устанавливать этот прибор на другие электрические устройства.
- Берегите прибор от воздействия прямых солнечных лучей, открытого огня и источников тепла.
- Запрещается смотреть на лазерный луч внутри прибора.
- Убедитесь, что обеспечен легкий доступ к сетевому шнуру, вилке или адаптеру для отключения устройства от электросети.

Правила безопасности при прослушивании



Внимание

- Чтобы избежать повреждения слуха, ограничьте время прослушивания на большой громкости, установите безопасный уровень громкости. Чем выше уровень громкости, тем меньше безопасное время прослушивания.

При использовании наушников соблюдайте следующие правила.

- Слушайте с умеренным уровнем громкости, с разумной продолжительностью.
- Старайтесь не увеличивать громкость, пока происходит адаптация слуха.
- Не устанавливайте уровень громкости, который может помешать вам слышать окружающие звуки.
- В потенциально опасных ситуациях следует соблюдать осторожность или временно прерывать прослушивание.
- Избыточное звуковое давление, вызванное наушниками или гарнитурой, может привести к потере слуха.

2 Микросистема

Поздравляем с покупкой и приветствуем вас в клубе Philips! Чтобы воспользоваться всеми преимуществами поддержки Philips, зарегистрируйте приобретенное устройство на сайте www.philips.com/welcome.

Введение

Это устройство позволяет:

- прослушивать аудиозаписи с дисков, устройств с поддержкой Bluetooth, запоминающих устройств USB и других внешних устройств;
- слушать радиостанции FM-диапазона.

Вы можете выбрать один из следующих звуковых эффектов:

- **Balanced** (сбалансированный), **Warm** (теплый), **Bright** (яркий), **Clear** (четкий) и **Powerful** (мощный)

Устройство поддерживает следующие форматы медианосителей:

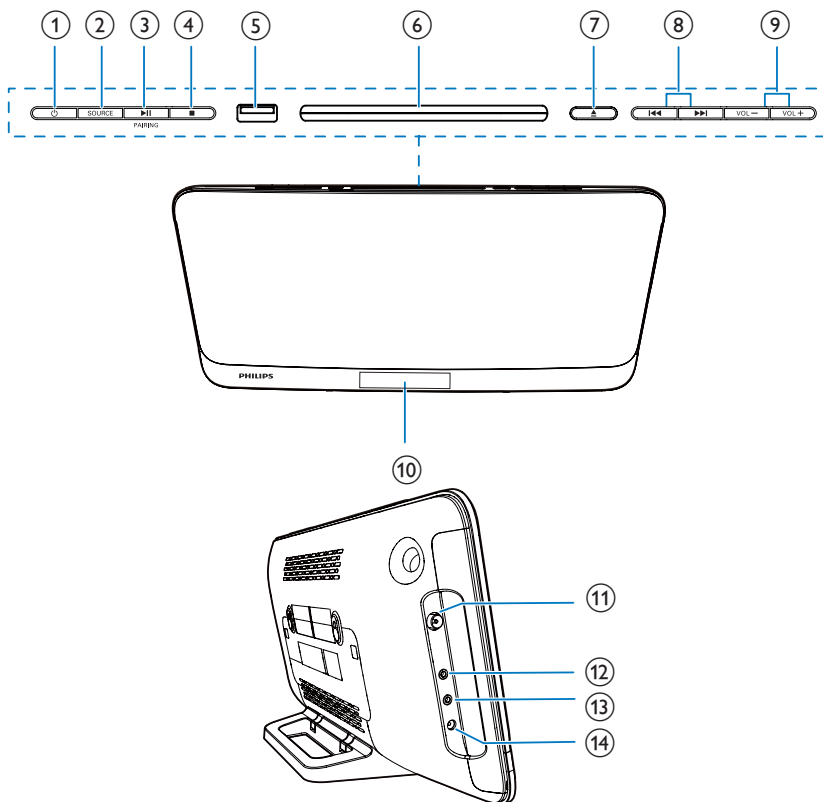


Комплектация

Проверьте комплектацию устройства.

- Основное устройство
- Проводная FM-антенна — 1 шт.
- Пульт ДУ (с одной батареей типа ААА)
- Краткое руководство пользователя
- Паспорт безопасности
- Инструкции по монтажу

Описание основного устройства



①

- Включение и выключение аудиосистемы.
- Переключение в режим ожидания или режим ожидания Eco.

② SOURCE

- Нажмите для выбора источника: DISC, USB, TUNER, BT или AUDIO IN.

③ /PAIRING

- Запуск, пауза или возобновление воспроизведения.
- В режиме Bluetooth нажмите и удерживайте в течение 3 секунд, чтобы войти в режим сопряжения.

④

- Остановка воспроизведения или удаление программы.

⑤

- Гнездо USB.


⑥ Отделение для диска

⑦

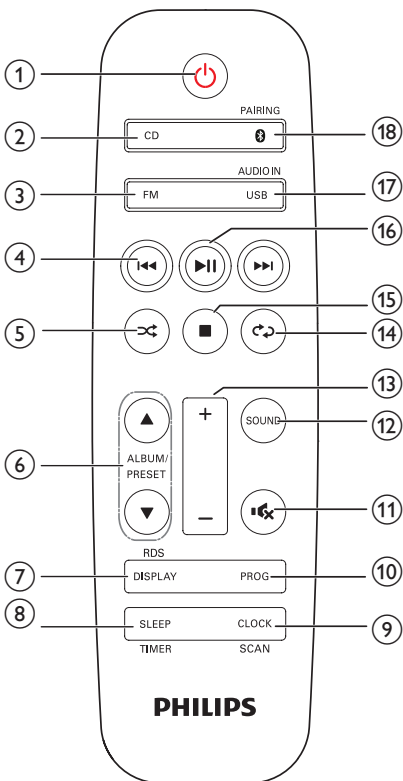
- Открытие/закрытие отделения для диска.





⑧






- Переход к предыдущей/следующей дорожке.
- Поиск по дорожке/диску/USB-устройству.

- Настройка радиостанции.
 - Настройка времени.
- ⑨ **VOL+/VOL-**
- Регулировка громкости.
- ⑩ **Дисплей**
- ⑪ **FM ANT**
- Разъем для подключения антенны FM.
- ⑫ 
- Гнездо для наушников.
- ⑬ **AUDIO IN**
- Разъем аудиовхода (3,5 мм) для внешнего аудиоустройства.
- ⑭ **DC IN 12V \equiv 2.5A**
- Разъем питания.

Описание пульта ДУ



- ① 
- Включение и выключение аудиосистемы.
 - Переключение в режим ожидания или режим ожидания Eco Power.
- ② **CD**
- Выбор DISC в качестве источника.
- ③ **FM**
- Нажмите для выбора FM в качестве источника.
- ④  
- Переход к предыдущей/следующей дорожке.
 - Поиск по дорожке/диск/USB-устройству.
 - Настройка радиостанции.
 - Настройка времени.
- ⑤ 
- Воспроизведение дорожек в случайном порядке.
- ⑥ **ALBUM/PRESET ▲ / ▼**
- Выбор сохраненной радиостанции.
 - Переход к предыдущему/следующему альбому.
- ⑦ **DISPLAY/RDS**
- Настройка яркости дисплея.
 - Отображение информации во время прослушивания.
 - Для выбранных FM-радиостанций: отображение информации RDS (при наличии).
- ⑧ **SLEEP/TIMER**
- Установка таймера отключения.
 - Установка будильника.
- ⑨ **CLOCK/SCAN**
- Установка часов.
 - Просмотр данных о времени.
 - Поиск радиостанций FM.
- ⑩ **PROG**
- Программирование дорожек.
 - Программирование радиостанций.

- 11  • Отключение и включение звука.
- 12 **SOUND**
- Выбор предустановленного звукового эффекта.
- 13 +/-
- Регулировка громкости.
- 14 
- Повторное воспроизведение отдельной дорожки или всех дорожек.
- 15 
- Остановка воспроизведения или удаление программы.
- 16 
- Запуск, пауза или возобновление воспроизведения.
- 17 **USB/AUDIO IN**
- Последовательно нажимайте, чтобы выбрать USB или AUDIO IN в качестве источника.
- 18  **PAIRING**
- Нажмите, чтобы выбрать BT (Bluetooth) в качестве источника.
 - В режиме Bluetooth: если к системе подключено три устройства, нажмите и удерживайте в течение 3 секунд, чтобы отключить первое подключенное устройство и войти в режим сопряжения.
 - В режиме Bluetooth: если к системе подключено одно устройство, нажмите и удерживайте в течение 3 секунд, чтобы войти в режим сопряжения.

3 Начало работы



Внимание

- Использование кнопок управления и регулировки или выполнение действий, отличных от описанных ниже, может привести к облучению лазером и к другим опасным последствиям.

Всегда следуйте инструкциям, приведенным в данной главе.

При обращении в представительство компании Philips необходимо назвать номер модели и серийный номер устройства.

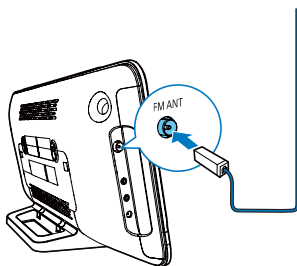
Серийный номер и номер модели указаны на задней панели устройства. Впишите эти номера здесь:

Номер модели

Серийный номер

Подключение FM-антенны

- Перед прослушиванием радио подключите к устройству антенну, входящую в комплект.

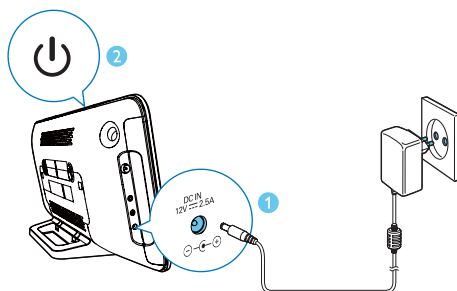


Подключение питания



Внимание

- Риск повреждения устройства! Убедитесь, что напряжение электросети соответствует напряжению, указанному на задней панели основного устройства.
- Риск поражения электрическим током! Перед подключением адаптера питания переменного тока убедитесь, что штекер адаптера надежно зафиксирован. При отключении адаптера питания переменного тока от электросети тяните только за вилку, а не за шнур.
- Перед подключением адаптера питания переменного тока убедитесь, что все остальные подключения выполнены.



Подготовка пульта ДУ

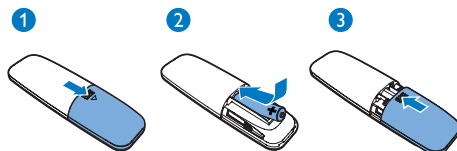


Внимание

- Риск повреждения устройства! Если пульт ДУ не будет использоваться в течение длительного периода времени, извлеките из него батарею.

Замена батареи пульта ДУ

- Откройте отделение для батарей.
- Вставьте прилагаемую батарею типа AAA, соблюдая указанную полярность (+/-).
- Закройте отделение для батарей.



Установка часов

- 1 В режиме включенного питания нажмите и удерживайте кнопку **CLOCK** на пульте ДУ в течение 3 секунд.
↳ Отобразится индикация формата отображения времени: **[24H]** или **[12H]**.
- 2 Нажмите **◀◀ / ▶▶** для выбора формата отображения времени — **[24H]** или **[12H]**.
- 3 Нажмите **CLOCK** для подтверждения.
↳ Отобразятся и начнут мигать цифры, соответствующие значению часа.
- 4 Нажимайте **◀◀ / ▶▶** для выбора значения часа, а затем нажмите **CLOCK** для подтверждения.
↳ Отобразятся и начнут мигать цифры, соответствующие значению минут.
- 5 Нажимайте **◀◀ / ▶▶** для выбора значения минут, а затем нажмите **CLOCK** для подтверждения.

Примечание

- Если в течение 10 секунд ни одна из кнопок не используется, система автоматически выходит из режима настройки часов.

Совет

- Для просмотра информации о времени в режиме включенного питания нажмите **CLOCK**.

Переключение в режим ожидания

- Нажмите ϕ еще раз для переключения устройства в режим ожидания.
↳ На дисплее отобразятся часы (если они настроены).

Переключение в режим ожидания ECO

- Нажмите и удерживайте кнопку ϕ более 3 секунд.
↳ Яркость подсветки дисплея уменьшится.

Примечание

- Устройство перейдет в режим ожидания Eco Power через 15 минут пребывания в обычном режиме ожидания.

Переключение между режимом ожидания и режимом ожидания ECO

- Нажмите и удерживайте кнопку ϕ более 3 секунд.

Включение

- Нажмите ϕ .
↳ Устройство переключится на источник, который был выбран последним.

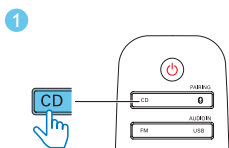
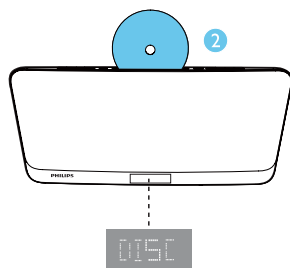
4 Воспроизведение

Воспроизведение с диска

Примечание

- Убедитесь, что на диске содержатся аудиофайлы поддерживаемых форматов.

- 1 Нажмите **CD**, чтобы выбрать **DISC** в качестве источника.
- 2 Установите диск в отделение для диска этикеткой к себе.
↳ Воспроизведение начнется автоматически. В противном случае нажмите **▶||**.

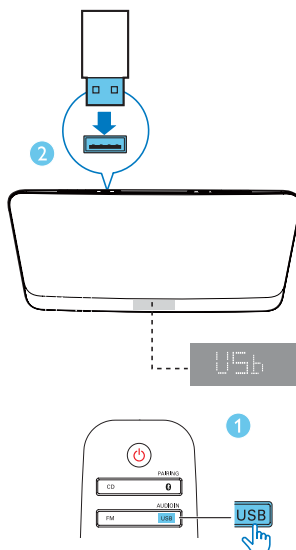


Воспроизведение с устройства USB

Примечание

- Убедитесь, что на устройстве USB содержатся аудиофайлы поддерживаемых форматов (см. 'Сведения об изделии' на стр. 17).

- 1 Последовательно нажимайте **USB/AUDIO IN**, чтобы выбрать **USB** в качестве источника.
- 2 Вставьте устройство USB в разъем **USB**.
↳ Воспроизведение начнется автоматически. В противном случае нажмите **▶||**.



Управление воспроизведением

- ▲ / ▼ Выберите папку.
- ⏪ / Нажмите для перехода к предыдущей или следующей дорожке.
▶▶ Нажмите и удерживайте для перехода назад или вперед в пределах дорожки.
- ▶|| Приостановка или возобновление воспроизведения.
- Остановка воспроизведения.
- ↺ Повторное воспроизведение отдельной дорожки или всех дорожек.
- ↻ Воспроизведение дорожек в случайном порядке (недоступно для запрограммированных дорожек).

Переход к дорожке

Для компакт-дисков:

Нажмите кнопку **◀◀ / ▶▶**, чтобы выбрать другую дорожку.

Для дисков MP3 и USB:

- 1 Нажмите **ALBUM/PRESET ▲ / ▼** для выбора альбома или папки.
- 2 Нажмите кнопку **◀◀ / ▶▶**, чтобы выбрать дорожку или файл.

Программирование дорожек

Можно запрограммировать до 20 дорожек.

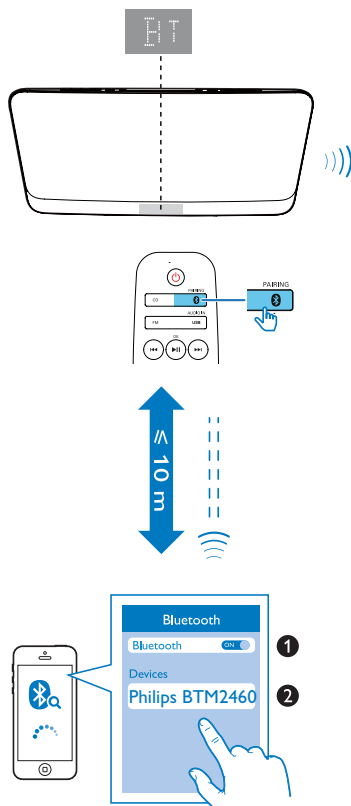
- 1 Остановите воспроизведение и нажмите **PROG/SCAN**, чтобы включить режим программирования.
- 2 Для дорожек MP3 нажмите **ALBUM/PRESET ▲ / ▼**, чтобы выбрать альбом.
- 3 С помощью кнопок **◀◀ / ▶▶** выберите дорожку, затем нажмите кнопку **PROG/SCAN** для подтверждения.
- 4 Повторите шаги 2-3 для программирования остальных дорожек.
- 5 Нажмите кнопку **▶▶** для воспроизведения запрограммированных дорожек.
 - Для удаления программы остановите воспроизведение и нажмите **■**.

Воспроизведение с устройств с поддержкой Bluetooth

Примечание

- Перед сопряжением устройства с системой ознакомьтесь с информацией о совместимости Bluetooth в руководстве пользователя.
- Совместимость со всеми устройствами Bluetooth не гарантирована.
- Препятствия между устройством и системой могут сократить рабочий диапазон.
- Рабочий диапазон между системой и устройством Bluetooth составляет примерно 10 метров.
- Система позволяет запомнить до 2 ранее подключенных устройств Bluetooth.

Для прослушивания музыки в беспроводном режиме необходимо выполнить сопряжение устройства с Bluetooth-устройством.



- 1 Нажмите **⓪ /PAIRING**, чтобы выбрать **Bluetooth** в качестве источника.
 - ↳ Отобразится индикация **[BT]** (Bluetooth).
 - ↳ Индикатор Bluetooth начнет мигать синим светом.
- 2 На устройстве с поддержкой профиля A2DP (Advanced Audio Distribution Profile) включите функцию Bluetooth и выполните поиск доступных Bluetooth-устройств (см. руководство пользователя устройства).
- 3 На Bluetooth-устройстве выберите **"Philips BTM2460"** и при необходимости введите пароль "0000" для сопряжения.
 - ↳ После успешного сопряжения и подключения индикатор Bluetooth загорится ровным синим светом, на устройстве раздастся звуковой сигнал.
 - ↳ Отобразится индикация **"BT"** (Bluetooth).
- 4 Включите воспроизведение музыки на подключенном устройстве.
 - ↳ Начнется потоковая передача музыки с подключенного Bluetooth-устройства на эту систему.
 - Если не удалось найти **"Philips BTM2460"** или выполнить сопряжение с системой, для входа в режим сопряжения нажмите и удерживайте **⓪ /PAIRING** в течение трех секунд, пока не раздастся звуковой сигнал.

Отключение текущего устройства Bluetooth

- отключите функцию Bluetooth на устройстве или
- переместите устройство за пределы диапазона соединения.

Сопряжение и подключение второго устройства

К данному изделию можно одновременно в активном режиме подключить до трех Bluetooth-устройств.

Подключение второго Bluetooth-устройства для воспроизведения

- Нажмите и удерживайте **⓪ /PAIRING** в течение трех секунд, чтобы войти в режим сопряжения.
 - ↳ Индикатор Bluetooth начнет быстро мигать синим светом.
 - ↳ Изделие подаст один звуковой сигнал.
- Для воспроизведения музыки на другом подключенном устройстве, остановите потоковую передачу на текущем устройстве и начните воспроизведение на другом.

Подключение четвертого устройства Bluetooth для воспроизведения

- Нажмите и удерживайте **⓪ /PAIRING** в течение трех секунд, чтобы войти в режим сопряжения.
 - ↳ Первое подключенное устройство или то устройство, на котором не воспроизводится музыка, будет отключено.
 - ↳ Изделие подаст один звуковой сигнал.

5 Прослушивание радио



Совет

- Установите антенну на максимальном расстоянии от телевизора и других источников излучения.
- Убедитесь, что подключена прилагаемая FM-антенна.
- Для улучшения качества приема полностью выдвиньте антенну и отрегулируйте ее положение.

Настройка радиостанции

- 1 Нажмите кнопку **FM**, чтобы выбрать радио в качестве источника.
- 2 Нажмите и удерживайте кнопку **◀◀ / ▶▶** в течение 3 секунд.
 - ↳ Настройка станций с сильным сигналом производится автоматически.
- 3 Повторите шаг 2 для настройки других станций.

Настройка станции со слабым сигналом:

- Последовательно нажимайте кнопку **◀◀ / ▶▶** для настройки оптимального приема.

Автоматическое сохранение FM-радиостанций



Примечание

- Можно сохранить до 20 радиостанций (FM).

- 1 В режиме тюнера нажмите и удерживайте **CLOCKSCAN** более двух секунд для включения режима автоматического программирования.
 - ↳ Отобразится индикация **[AUTO]**.

↳ Все найденные станции будут запрограммированы в порядке уменьшения силы сигнала.

↳ Первая запрограммированная радиостанция включится автоматически.

- 2 Чтобы выбрать сохраненную станцию, нажмите **▲ / ▼**.

Сохранение FM-радиостанций вручную

- 1 Настройтесь на какую-либо FM-радиостанцию.
- 2 Нажмите **PROG** для перехода в режим программирования.
 - ↳ Начнет мигать индикация **[PROG]** (Программирование).
- 3 Для выбора радиочастоты последовательно нажимайте **ALBUM/PRESET ▲ / ▼**.
- 4 Нажмите **PROG** еще раз для подтверждения.
 - ↳ Отобразится частота сохраненной радиостанции.
- 5 Для сохранения других FM-радиостанций повторите описанные выше действия.



Примечание

- Чтобы удалить сохраненную радиостанцию, сохраните под ее номером другую станцию.

Выбор предустановленной радиостанции

- В режиме FM: нажмите ▲ / ▼ для выбора сохраненной радиостанции.

Выбор стереофонического и монофонического вещания



Примечание

- По умолчанию для режима тюнера установлено стереофоническое вещание.
 - Для радиостанций со слабым сигналом: чтобы улучшить прием, измените монофонический звук.
- Для переключения между стереофоническим и монофоническим вещанием в режиме FM-тюнера нажимайте ►||.
 - ↳ Когда начнется стереовещание радиостанции, на экране отобразится индикация [STEREO] (Сtereo).

6 Настройка звука

Перечисленные далее операции доступны для всех поддерживаемых носителей.

Выбор предустановленного звукового эффекта

- Последовательно нажимайте **SOUND** для выбора предустановленного звукового эффекта.
 - **Balanced** (сбалансированный), **Warm** (теплый), **Bright** (яркий), **Clear** (четкий) и **Powerful** (мощный).

Регулировка уровня громкости

- На пульте ДУ: последовательно нажимайте **+/-**.
- На основном устройстве: последовательно нажимайте **VOL+ / VOL-**.

Отключение звука

- Нажмите **■/■**, чтобы отключить или включить звук.

7 Другие ВОЗМОЖНОСТИ

Установка времени включения будильника

Данная система может быть использована в качестве будильника. Для сигнала будильника можно выбрать следующие источники: **DISC**, **USB** или **TUNER**.

Примечание

- Убедитесь в правильности установки часов.

- 1 В режиме ожидания нажмите и удерживайте кнопку **SLEEP/TIMER** три секунды.
- 2 Чтобы выбрать источник для сигнала будильника (**DISC**, **USB** или **TUNER**), последовательно нажимайте **◀◀ / ▶▶**.
- 3 Нажмите **SLEEP/TIMER** для подтверждения.
↳ Начнут мигать цифры, соответствующие значению часа.
- 4 Повторите шаги 2–3 для установки значений часа и минут, настройте громкость сигнала будильника.

Примечание

- Если в течение 90 секунд ни одна из кнопок не была нажата, система автоматически выйдет из режима настройки таймера.

Включение и отключение будильника:

- Чтобы просмотреть информацию о будильнике, включить или выключить будильник, используйте кнопку **SLEEP/TIMER**.
↳ Если будильник включен, отобразится индикация **[TIMER]** (Таймер).
↳ Если будильник отключен, отобразится индикация **[TIMER OFF]** (Таймер выкл.), а индикация **[TIMER]** (Таймер) исчезнет.



Совет

- Если выбран источник **DISC/USB**, но диск не вставлен или не подключено устройство **USB**, система автоматически переключится в режим тюнера.

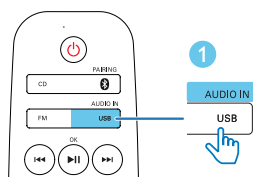
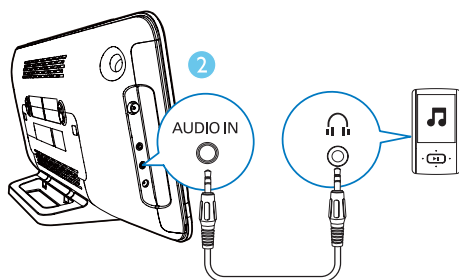
Установка таймера отключения

- Установка таймера отключения: если устройство включено, последовательно нажимайте кнопку **SLEEP/TIMER** для установки периода времени (в минутах).
 - **[SLP 120]**
 - **[SLP 90]**
 - **[SLP 60]**
 - **[SLP 45]**
 - **[SLP 30]**
 - **[SLP 15]**
 - **[SLP OFF]**
↳ Если таймер отключения включен, на дисплее отображается индикация **[SLEEP]** (отключение). В противном случае индикация **[SLEEP]** (отключение) исчезает.


Воспроизведение с внешнего устройства

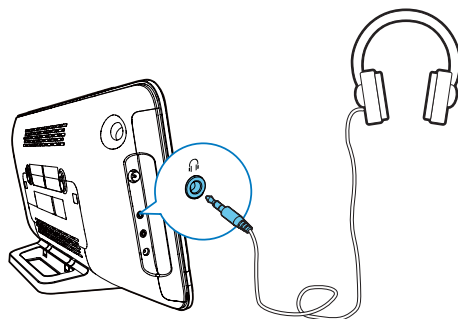
С помощью данного устройства можно прослушивать музыку с внешних устройств, подключенных через аудиокабель.

- 1 Последовательно нажимайте кнопку **USB/AUDIO IN**, чтобы выбрать **AUDIO IN** в качестве источника.
- 2 Подключите аудиокабель (не входит в комплектацию) к:
 - разъему **AUDIO IN** (3,5 мм), расположенному на системе;
 - разъему для наушников на внешнем устройстве.
- 3 Включите воспроизведение музыки на подключенном устройстве (см. руководство пользователя устройства).



Прослушивание через наушники

- Подключите наушники (не входят в комплект) к разъему .



8 Сведения об изделии



Примечание

- Информация о продукте может быть изменена без предварительного уведомления.

Характеристики

Усилитель

Номинальная выходная мощность	2 x 10 Вт
Частотный отклик	63–20 кГц, +/- 3 дБ
Коэффициент нелинейных искажений	< 1 % (1 кГц)
Отношение сигнал/шум (средневзвешенное)	> 72 дБА
AUDIO IN	650 мВ (среднеквадр.), 22 кОм

Диск

Тип лазера	Полупроводниковый
Диаметр диска	12 см/8 см
Поддержка дисков	CD-DA, CD-R, CD-RW, MP3-CD
Цифровой аудиопреобразователь	24 бит/44,1 кГц
Коэффициент нелинейных искажений	< 1 % (1 кГц)
Частотный отклик	63 Гц — 20 кГц, ± 3 дБ
Отношение сигнал/шум	> 72 дБА

Bluetooth

Версия Bluetooth	V3.0 + EDR
Диапазон частот Bluetooth	2,4 ГГц ~ 2,48 ГГц (диапазон частот для промышленной, медицинской и научной аппаратуры)
Радиус действия	10 м (свободного пространства)

USB

Версия USB Direct	Полноскоростной, 2,0
-------------------	----------------------

Радио (FM)

Частотный диапазон	87,5–108 МГц
Шкала настройки	50 кГц
Предустановленные радиостанции	20
Чувствительность	< 22 дБ
- Моно, отношение сигнал/шум	26 дБ
-Stereo, отношение сигнал/шум	< 51,5 дБ отн. ур. 1 фВт
Селективность поиска	< 28 дБ
Коэффициент нелинейных искажений	< 3 %
Отношение сигнал/шум	> 55 дБА

Общая информация

Сеть переменного тока	Модель: AS360-120-AE250 Вход: 100–240 В перем. тока, 50/60 Гц, 1,2 А Выход: 12,0 В пост. тока, 2,5 А
Энергопотребление во время работы	15 Вт
Энергопотребление в режиме ожидания Eco Power	<0,5 Вт
Размеры	
- Основное устройство (Ш x В x Г)	465 x 233 x 107 мм
- Упаковка	520 x 323 x 123 мм
Вес	
- Основное устройство	2,4 кг
- С упаковкой	3,6 кг

Информация о совместимости с USB

Совместимые устройства USB:

- Флеш-накопитель USB (USB 2.0 или USB 1.1);
- Плеер с флеш-памятью USB (USB 2.0 или USB 1.1).
- Карты памяти (для работы с данным устройством требуется дополнительное устройство считывания карт памяти)

Поддерживаемые форматы USB:

- Формат USB или файла памяти: FAT12, FAT16, FAT32 (объем сектора: 512 байт)
- Битрейт для MP3 (скорость передачи данных): 32—320 кбит/с и переменный битрейт
- Каталоги с вложениями до 8 уровней
- Количество альбомов/папок: 99 макс.
- Количество дорожек/записей: 999 макс.
- Тэг ID3 вер. 2.0 или более поздней версии
- Имя файла в Unicode UTF8 (максимальная длина: 32 байта)
- Файлы FLAC

Неподдерживаемые форматы USB:

- Пустые альбомы. Пустой альбом — это альбом, не содержащий файлов MP3/WMA. Такой альбом не будет отображаться на дисплее.
- Файлы неподдерживаемых форматов пропускаются. Например, документы Word (.doc) или файлы MP3 с расширением .dlf игнорируются и не воспроизводятся.
- Аудиофайлы WMA, AAC, WAV, PCM
- Файлы WMA, защищенные от копирования (DRM) (.wav, .m4a, .m4r, .mр4, .aac)
- Файлы WMA в формате Lossless (без потери качества)
- FLAC через USB

Поддерживаемые форматы MP3-дисков

- ISO9660, Joliet
- Максимальное количество записей: 128 (в зависимости от длины имени файла)
- Максимальное количество альбомов: 99
- Поддерживаемые частоты выборки: 32 кГц, 44,1 кГц, 48 кГц
- Поддерживаемые скорости передачи: 32~256 (кбит/с), переменная скорость передачи

Типы программ RDS

NET TИПА	Нет типа программы RDS
NEWS	Служба новостей
AFFAIRS	Политика и текущие известия
INFO	Специальные информационные программы
SPORT	Спортивные передачи
EDUCATE	Образование и повышение квалификации
DRAMA	Радиопьесы и литература
CULTURE	Культура, религия и общество
SCIENCE	Научные передачи
VARIED	Развлекательные программы
POP M	Популярная музыка
ROCK M	Рок-музыка
MOR M	Легкая музыка
LIGHT M	Легкая классическая музыка
CLASSICS	Классическая музыка
OTHER M	Специальные музыкальные программы
WEATHER	Погода
FINANCE	Финансы
CHILDREN	Программы для детей
SOCIAL	Общественные темы
RELIGION	Религия
PHONE IN	Передачи в прямом эфире
TRAVEL	Путешествия
LEISURE	Досуг
JAZZ	Джазовая музыка
COUNTRY	Музыка кантри
NATION M	Национальная музыка
OLDIES	Музыка в стиле ретро
FOLK M	Народная музыка
DOCUMENT	Документальные передачи
TES (Проверка)	Проверка сигналов системы экстренного оповещения
ALARM	Будильник

9 Поиск и устранение неисправностей



Предупреждение

- Запрещается снимать корпус устройства.

В целях сохранения гарантии запрещается самостоятельно ремонтировать устройство. При возникновении неполадок в процессе использования данного прибора перед обращением в сервисную службу проверьте следующее. Если не удастся решить проблему, посетите веб-сайт Philips (www.philips.com/support). При обращении в компанию Philips устройство должно находиться поблизости, номер модели и серийный номер должны быть известны.

Отсутствует питание

- Убедитесь, что шнур питания устройства подключен правильно.
- Проверьте наличие электропитания в сетевой розетке.
- В целях экономии энергии система отключается автоматически через 15 минут после окончания воспроизведения дорожки и отсутствия управления.

Нет звука или звук с помехами

- Регулировка громкости.
- Проверьте правильность подключения динамиков.
- Проверьте правильность зажима оголенных концов проводов АС в клеммах.

Устройство не реагирует на команды

- Отключите и подключите еще раз сетевую вилку, затем снова включите систему.

Пульт ДУ не работает

- Перед нажатием любой функциональной кнопки выберите необходимый источник при помощи пульта ДУ, а не главного устройства.
- Поднесите пульт ДУ ближе к системе.
- Установите батарею, соблюдая полярность (знаки +/–), как указано на устройстве.
- Замените батарею.
- Направьте пульт ДУ непосредственно на датчик на передней панели системы.

Диск не найден

- Вставьте диск.
- Убедитесь, что диск вставлен этикеткой вверх.
- Подождите, пока высохнет сконденсированная влага на линзе.
- Замените или очистите диск.
- Используйте финализированные компакт-диски и диски соответствующих форматов.

Некоторые файлы на устройстве USB не отображаются

- Число папок и файлов на устройстве USB превышает заданный лимит. Это не является неисправностью.
- Форматы этих файлов не поддерживаются.

USB-устройство не поддерживается

- Данное устройство USB несовместимо с этим устройством. Повторите попытку, используя другое устройство USB.

Плохой прием радиосигнала

- Увеличьте расстояние между устройством и телевизором или другими источниками излучения.
- Подключите и полностью выдвиньте прилагаемую антенну.

Воспроизведение музыки на этом устройстве невозможно даже после успешного подключения Bluetooth.

- Воспроизведение музыки на этом устройстве в беспроводном режиме невозможно.

После подключения устройства с технологией Bluetooth ухудшилось качество звучания.

- Прием сигналов Bluetooth низкого качества. Переместите устройство ближе к системе или устраните все препятствия между ними.

Не удается включить Bluetooth на этом устройстве.

- Устройство не поддерживает профили, используемые системой.
- На устройстве не включена функция Bluetooth. Для получения информации о включении функции ознакомьтесь с руководством пользователя устройства.
- Устройство не находится в режиме сопряжения.
- Устройство уже подключено к другому Bluetooth-устройству. Отключите устройство и повторите попытку.

Мобильное устройство непрерывно подключается и отключается.

- Прием сигналов Bluetooth низкого качества. Переместите устройство ближе к системе или устраните все препятствия между ними.
- Некоторые мобильные телефоны постоянно подключаются и отключаются при выполнении или завершении вызова. Это не указывает на неисправность устройства.
- Некоторые устройства могут деактивировать подключение Bluetooth в целях экономии энергии. Это не указывает на неисправность устройства.

Таймер не работает

- Правильно установите часы.
- Включите таймер.

Настройки часов/таймера удалены

- Произошел сбой электропитания, или сетевой шнур был отсоединен. Сбросьте настройки часов/таймера.

10 Уведомление

Внесение любых изменений, не одобренных непосредственно Gibson Innovations, может привести к утрате пользователем права на использование устройства.

CE 0890

Заявление о соответствии

Компания Gibson Innovations настоящим заявляет, что данное изделие соответствует основным требованиям и другим применимым положениям Директивы 1999/5/ЕС. Для ознакомления с декларацией о соответствии перейдите на сайт www.p4c.philips.com.

Утилизация отработавшего изделия и использованных батарей



Данное изделие изготовлено из высококачественных материалов и компонентов, которые подлежат повторной переработке и вторичному использованию.



Этот символ на изделии означает, что оно подпадает под действие Директивы Европейского парламента и Совета 2012/19/ЕС.



Этот символ означает, что в изделии содержатся элементы питания, которые

подпадают под действие Директивы 2013/56/ЕС и не могут быть утилизированы вместе с бытовыми отходами.

Узнайте о раздельной утилизации электротехнических и электронных изделий согласно местному законодательству. Действуйте в соответствии с местным законодательством и не выбрасывайте отслужившие изделия вместе с бытовым мусором. Правильная утилизация отслуживших изделий и батарей поможет предотвратить возможное вредное воздействие на окружающую среду и здоровье человека.

Извлечение одноразовых элементов питания

Инструкции по извлечению одноразовых элементов питания см. в разделе по установке батарей.

Информация о безопасной утилизации

Изделие не имеет лишней упаковки. Мы попытались сделать так, чтобы упаковочные материалы легко разделялись на три типа: картон (коробка), пенополистерол (буфер) и полиэтилен (мешки, защитный пенопластовый лист).

Материалы, из которых изготовлена система, могут быть переработаны и вторично использованы специализированными предприятиями. Соблюдайте местные нормативные требования по утилизации упаковочных материалов, выработавших ресурс элементов питания и старого оборудования.



**Be responsible
Respect copyrights**

В данном изделии используется технология защиты авторских прав, защищенная некоторыми патентами США и другими правами на интеллектуальную собственность Rovi Corporation. Разборка или реконструирование запрещены.

Bluetooth

Словесное обозначение и логотипы Bluetooth® являются зарегистрированными товарными знаками Bluetooth SIG, Inc.; компания Gibson использует их по лицензии. Все прочие товарные знаки и торговые наименования являются собственностью соответствующих владельцев.

Данное устройство имеет этикетку:



Примечание

- Таблицу с обозначениями см. на задней панели устройства.



2015 © Gibson Innovations Limited. All rights reserved.

This product has been manufactured by, and is sold under the responsibility of Gibson Innovations Ltd., and Gibson Innovations Ltd. is the warrantor in relation to this product. Philips and the Philips Shield Emblem are registered trademarks of Koninklijke Philips N.V. and are used under license from Koninklijke Philips N.V.

BTM2460_12_UM_V2.0

