

HDD & DVD Player/ Recorder

DVDR3450H  
DVDR3452H  
DVDR3460H  
DVDR3465H

## Руководство пользователя

*Thank you for choosing Philips.*

### **Need help fast?**

*Read your Quick Use/Start Guide and/or User Manual first for quick tips that make using your Philips product more enjoyable.*

*If you have read your instructions and still need assistance, you may access our online help at [www.philips.com/support](http://www.philips.com/support)*



**SHOWVIEW®**

**PHILIPS**

### **Important notes for users in the U.K. Mains plug**

This apparatus is fitted with an approved 13 Amp plug. To change a fuse in this type of plug proceed as follows:

- 1 Remove fuse cover and fuse.
- 2 Fix new fuse which should be a BS1362 5 Amp, A.S.T.A. or BSI approved type.
- 3 Refit the fuse cover.

If the fitted plug is not suitable for your socket outlets, it should be cut off and an appropriate plug fitted in its place.

If the mains plug contains a fuse, this should have a value of 5 Amp. If a plug without a fuse is used, the fuse at the distribution board should not be greater than 5 Amp.

*Note: The severed plug must be disposed of to avoid a possible shock hazard should it be inserted into a 13 Amp socket elsewhere.*

#### **How to connect a plug**

The wires in the mains lead are coloured with the following code: blue = neutral (N), brown = live (L).

- As these colours may not correspond with the colour markings identifying the terminals in your plug, proceed as follows:
  - Connect the blue wire to the terminal marked N or coloured black.
  - Connect the brown wire to the terminal marked L or coloured red.
  - Do not connect either wire to the earth terminal in the plug, marked E (or e) or coloured green (or green and yellow).

Before replacing the plug cover, make certain that the cord grip is clamped over the sheath of the lead - not simply over the two wires.

#### **Copyright in the U.K.**

Recording and playback of material may require consent. See Copyright Act 1956 and The Performer's Protection Acts 1958 to 1972.

### **DK**

**Advarsel: Usynlig laserstråling ved åbning når sikkerhedsafbrydere er ude af funktion. Undgå udsættelse for stråling.**

**Bemærk: Netafbryderen er sekundært indkoblet og afbryder ikke strømmen fra nettet. Den indbyggede netdel er derfor tilsluttet til lysnettet så længe netstikket sidder i stikkontakten.**

### **S**

#### **Klass I laserapparat**

**Varning! Om apparaten används på annat sätt än i denna bruksanvisning specificerats, kan användaren utsättas för osynlig laserstrålning, som överskrider gränsen för laserklass I.**

**Observera! Stömbrytaren är sekundärt kopplad och bryter inte strömmen från nätet. Den inbyggda nät delen är därför ansluten till elnätet så länge stickproppen sitter i vägguttaget.**

### **SF**

#### **Luokan I laserlaitte**

**Varoitus! Laitteen käyttäminen muulla kuin tässä käyttöohjeessa mainitulla tavalla saattaa altistaa käyttäjän turvallisuusluokan I ylittävälle näkymättömälle lasersäteilylle.**

**Oikeus muutoksiin varataan. Laitte ei saa olla alttiina tippu- ja roiskevedelle.**

**Huom. Toiminnanvalitsin on kytketty toisiopuolelle, eikä se kytke laitetta irti sähköverkosta. Sisäänrakennettu verkko-osa on kytketty sähköverkkoon aina silloin, kun pistoke on pistorasiassa.**

### Italia

#### DICHIARAZIONE DI CONFORMITA'

Si dichiara che l'apparecchio DVDR3450H/  
DVDR3452H/ DVDR3460H/ DVDR3465H,  
Philips risponde alle prescrizioni dell'art. 2  
comma 1 del D.M. 28 Agosto 1995 n. 548.

Fatto a Eindhoven

Philips Consumer Electronics  
Philips, Glaslaan 2  
5616 JB Eindhoven, The Netherlands

### Norge

Typeskilt finnes på apparatens underside.

**Observer: Nettbryteren er sekundert  
innkoplet. Den innebygde nettdelen er  
derfor ikke frakoplet nettet så lenge  
apparatet er tilsluttet nettkontakten.**

For å redusere faren for brann eller elektrisk  
støt, skal apparatet ikke utsettes for regn eller  
fuktighet.

### CAUTION

VISIBLE AND INVISIBLE LASER  
RADIATION WHEN OPEN.  
AVOID EXPOSURE TO BEAM

### ADVARSEL

SYNLIG OG USYNLIG LASERSTRÅLING  
VED ÅBNING UNDGÅ UDSÆTTELSE FOR  
STRÅLING

### VARNING

SYNLIG OCH OSYNLIG  
LASERSTRÅLNING NÄR DENNA DEL ÄR  
ÖPPNAD BETRAKTA EJ STRÅLEN

### VARO!

AVATTAESSA OLET ALTTIINA  
NÄKYVÄLLE JA NÄKYMÄTTÖMÄLLE  
LASER SÄTEILYLLE. ÄLÄ KATSO  
SÄTEESEEN

### VORSICHT

SICHTBARE UND UNSICHTBARE  
LASERSTRAHLUNG WENN ABDECKUNG  
GEÖFFNET NICHT DEM STRAHL  
AUSSETZEN

### ATTENTION

RAYONNEMENT LASER VISIBLE ET  
INVISIBLE EN CAS D'OUVERTURE  
EXPOSITION DANGEREUSE AU  
FAISCEAU

For Customer Use:

Read carefully the information located at the  
bottom or rear of your DVD recorder and  
enter below the Serial No. Retain this  
information for future reference.

Model No. DVDR3450H/ DVDR3452H/  
DVDR3460H/ DVDR3465H

Serial No. \_\_\_\_\_

#### Утилизация старого устройства (Русский)



Ваше устройство спроектировано и изготовлено из  
высококачественных материалов и компонентов, которые можно  
утилизировать и использовать повторно.

Если товар имеет символ с зачеркнутым мусорным ящиком на колесах,  
это означает, что товар соответствует Европейской директиве  
2002/96/ЕС.

Ознакомьтесь с местной системой раздельного сбора электрических и  
электронных товаров. Соблюдайте местные правила.

Утилизируйте старые устройства отдельно от бытовых отходов. Правильная  
утилизация вашего товара позволит предотвратить возможные отрицательные  
последствия для окружающей среды и человеческого здоровья.

Due to the inconsistency of disc formats provided by various disc manufacturers, your DVD system/ player/recorder may require a playability enhancement or upgrade. As DVD technology advances, these enhancement will become common and will be easy to complete. Go to [www.philips.com/support](http://www.philips.com/support) for software upgrade.

En raison de la diversité des formats utilisés par les fabricants, votre système DVD peut nécessiter l'ajout de périphériques ou une mise à niveau logicielle. Au fur et à mesure des progrès de la technologie DVD, ces périphériques se font de plus en plus courants et aisés à intégrer. Pour télécharger la mise à niveau logicielle, visitez le site [www.philips.com/support](http://www.philips.com/support).

Debido a los diferentes formatos de discos disponibles en el mercado, es posible que deba realizar mejoras o actualizaciones en el sistema de DVD relativas a las funciones de reproducción. Conforme la tecnología DVD avanza, estas mejoras estarán al alcance de todo tipo de usuarios y se podrán llevar a cabo fácilmente. Visite la página "[www.philips.com/support](http://www.philips.com/support)" para buscar información sobre actualizaciones de software.

Da das Disk-Format je nach Hersteller verschieden ist, ist für Ihr DVD-System möglicherweise die Erweiterung der Spielbarkeit oder eine Aktualisierung erforderlich. Da die DVD-Technologie sich ständig weiterentwickelt, werden sich diese Erweiterungen durchsetzen und einfach auszuführen sein. Gehen Sie zu für Ihre Software-Aktualisierung zu „[www.philips.com/support](http://www.philips.com/support)“.

Doordat fabrikanten verschillende schijfindelingen aanbieden, moet uw dvd-systeem mogelijk worden geüpgradet of uitgebreid. Naarmate de dvd-technologie zich verder ontwikkelt, zullen deze uitbreidingen normaal worden en zult u ze gemakkelijker kunnen uitvoeren. Ga naar "[www.philips.com/support](http://www.philips.com/support)" om uw software te upgraden.

A causa della differenza di formato tra i dischi forniti dai vari produttori, il sistema DVD potrebbe richiedere un potenziamento o aggiornamento della riproducibilità. Col progredire della tecnologia DVD, questi potenziamenti diverranno comuni e facili da implementare. Visitare "[www.philips.com/support](http://www.philips.com/support)" per scaricare gli aggiornamenti del software.

På grund av de skillnader i skivformat som finns mellan olika skivleverantörer måste dvd-spelaren eventuellt förbättras eller upgraderas. I takt med att dvd-tekniken förbättras kommer de här förbättringarna att bli vanligare och enklare att slutföra. Om du vill utföra en programvaruuppdatering går du till "[www.philips.com/support](http://www.philips.com/support)".

På grund af uoverensstemmelser mellem diskformater fra de forskellige diskproducenter, kan dit dvd-system kræve en afspilningsudvidelse eller en opgradering. Efterhånden som dvd-teknologien udvikles, vil disse udvidelser blive almindelige og vil være nemme at implementere. Gå til "[www.philips.com/support](http://www.philips.com/support)", hvis du ønsker softwareopgradering.

Koska eri levyvalmistajat käyttävät erilaisia levyformaatteja, DVD-järjestelmäsi toimintoja täytyy ehkä laajentaa tai päivittää. DVD-teknikan kehittyessä nämä laajennukset yleistyvät ja ovat helposti toteutettavissa. Löydät ohjelmistopäivityksen sivustosta "[www.philips.com/support](http://www.philips.com/support)".

Devido à inconsistência dos formatos de disco disponibilizados por vários fabricantes de discos, a capacidade de reprodução do seu sistema de DVD pode necessitar de ser melhorada ou atualizada. À medida que a tecnologia do DVD avança, estes melhoramentos tornam-se comuns e fáceis de completar. Visite "[www.philips.com/support](http://www.philips.com/support)" para obter atualizações de software.

Λόγω της ασυνέπιας στην διαμόρφωση των δίσκων που παρέχονται από διάφορους κατασκευαστές δίσκων, το σύστημα DVD που χρησιμοποιείι νδέχεται να απαιτεί βελτίωση ή αναβάθμιση της δυνατότητας αναπαραγωγής. Καθώς εξίσεται η τεχνολογία των DVD, οι βελτιώσεις αυτές θα ίναι συνηθισμένες και θα ίναι ύκολο να ολοκληρωθούν. Μταβίτ στη διύθυνη "[www.philips.com/support](http://www.philips.com/support)" για αναβάθμιση λογισμικού.

Ze względu na niekompatybilność formatów płyt oferowanych przez rozmaitych producentów, Twój system DVD może wymagać rozbudowy lub aktualizacji oprogramowania. W miarę zaawansowania technologii DVD możliwości tego rodzaju rozbudowy staną się powszechne i proste w realizacji. Odwiedź stronę "[www.philips.com/support](http://www.philips.com/support)" aby pobrać aktualizację oprogramowania.

Из-за несовместимости форматов дисков различных производителей для вашей системы DVD может быть необходимо произвести обновлени или улучшить воспроизводимости. С развитием тхнологии DVD эти улучшения станут широкопользуемыми и просто выполняемыми. Обновлени программного обспания находится на вб-сайт "[www.philips.com/support](http://www.philips.com/support)".



This product incorporates copyright protection technology that is protected by US patents. Use of this copyright protection technology must be authorised by Macrovision, and is intended for home and other limited viewing uses only unless otherwise authorised by Macrovision. Reverse engineering or disassembly is prohibited.

U.S. Patent Number 4,631,603; 4,819,098; 4,907,093; 5,315,448; and 6,516,132



Manufactured under license from Dolby Laboratories. "Dolby" and the double-D symbol are trademarks of Dolby Laboratories.



DivX®, DivX Certified, and associated logos are trademarks of DivX Inc and are used under license.

## SHOWVIEW®

SHOWVIEW® is a registered trademark of Gemstar Development Corporation. The SHOWVIEW® system is manufactured under license from Gemstar Development Corporation.

**This product complies with the radio interference requirements of the European Community.**



**This product complies with the requirements of the following directives and guidelines:  
73/23/EEC +  
89/336/EEC + 93/68/EEC**

### LASER

Type	Semiconductor laser InGaAlP (DVD) AlGaAs (CD)
Wave length	658 nm (DVD) 790 nm (CD)
Output Power	30 mW (DVD+RW write) 1.0 mW (DVD read) 1.0 mW (CD read)
Beam divergence	84 degrees (DVD) 61 degrees (CD)

# Содержание

## Общие сведения

<b>Информация по уходу и технике безопасности</b> .....	<b>8</b>
Установка .....	8
Очистка дисков .....	8
Меры осторожности при работе с жестким диском .....	8
<b>Информация об изделии</b> .....	<b>9</b>
Введение .....	9
Принадлежности, входящие в комплект поставки .....	9
Коды регионов .....	9
Сведения об авторских правах .....	9
Специальные функции .....	10

## Обзор

<b>Основное устройство</b> .....	<b>11</b>
<b>Пульт ДУ</b> .....	<b>12</b>
Установка батарей .....	14

## Соединения

<b>Шаг 1. Основные подключения</b> .....	<b>15</b>
Подключение антенных кабелей .....	15
Подключение видеокабеля .....	16
Подключение аудиокабелей .....	17
<b>Шаг 2. Дополнительные подключения</b> .....	<b>18</b>
Подключение к кабельному или спутниковому ресиверу .....	18
Подключение к видеомагнитофону или аналогичным устройствам .....	19
Подключение к видеомагнитофону и кабельному или спутниковому ресиверу .....	20
Подключение видеокамеры .....	21
Подключение флэш-накопителя USB или устройства считывания карт памяти USB .....	22
<b>Шаг 3. Установка и настройка</b> .....	<b>23</b>
Определение канала просмотра .....	23
Установка языка экранного меню .....	23
Выбор страны местонахождения .....	24
Настройка телеканалов .....	24
Установка даты и времени .....	25

## Соединения

<b>Управление телепрограммами</b> .....	<b>26</b>
Переключение на телепрограмму .....	26
Функция Пауза при просмотре в режиме реального времени .....	26
Функция моментального повтора .....	26

## Запись

<b>Перед записью</b> .....	<b>27</b>
Сведения о сохранении во временном буфере жесткого диска (буфере смещения по времени) .....	27
Параметры записи по умолчанию .....	28
ОСНОВНЫЕ параметры .....	29
<b>Запись на жесткий диск</b> .....	<b>30</b>
Запись от различных источников .....	30
Быстрая запись .....	32
Просмотр воспроизведения с другого источника во время записи .....	33
<b>Запись на записываемый DVD</b> .....	<b>34</b>
Копирование с жесткого диска на записываемый DVD .....	34
Диски для записи .....	34
Запись от различных источников .....	35

# Содержание

Русский

<b>Запись по таймеру</b> .....	<b>37</b>
Запись по таймеру .....	37
Запись по таймеру (Система ShowView®) .....	37
Запись по таймеру (вручную) .....	39
Изменение или удаление записи по таймеру .....	40

## Воспроизведение

<b>Воспроизведение с жесткого диска</b> .....	<b>41</b>
Воспроизведение записей жесткого диска .....	41
<b>Воспроизведение с диска</b> .....	<b>42</b>
Воспроизводимые диски .....	42
Запуск воспроизведения диска .....	42
<b>Воспроизведение с USB</b> .....	<b>46</b>
Воспроизведение с флэш-накопителя USB или с устройства чтения карт памяти USB .....	46
<b>Дополнительные функции режима воспроизведения</b> .....	<b>47</b>
Переход к воспроизведению другого названия/раздела/дорожки .....	47
Установка паузы и возобновление воспроизведения .....	47
Поиск в прямом и обратном направлении .....	47
Увеличение изображения .....	47
Использование функций кнопки DISPLAY .....	48

## Редактирование записей

<b>Редактирование записей на жестком диске</b> .....	<b>51</b>
О меню редактирования записей на жестком диске .....	51
Вход в меню редактирования записей на жестком диске .....	51
<b>Редактирование записей на записываемом DVD</b> .....	<b>54</b>
Меню редактирования диска .....	54
Доступ к меню редактирования диска .....	54
Воспроизведение записей (DVD±R) на других проигрывателях DVD .....	56
Редактирование записей на DVD .....	57
Вход в меню редактирования записей на DVD .....	57
Редактирование видеозаписей .....	59
Получение доступа к меню редактирования видеозаписей .....	59

## Прочие сведения

<b>Параметры меню настройки</b> .....	<b>62</b>
Доступ к меню настройки .....	62
Параметры пункта SETUP (Установка) .....	63
Установка ДАТЫ/ВРЕМЕНИ .....	65
ОСНОВНЫЕ параметры .....	66
АУДИО параметры .....	67
Настройка ЯЗЫКА .....	67
Параметры ПОЛЬЗОВАТЕЛЯ .....	68
Настройка ЖЕСТКОГО ДИСКА .....	69
<b>Обновление программного обеспечения</b> .....	<b>70</b>
Установка последней версии .....	70
<b>Часто задаваемые вопросы</b> .....	<b>71</b>
<b>Устранение неполадок</b> .....	<b>72</b>
<b>Характеристики</b> .....	<b>76</b>
<b>Глоссарий</b> .....	<b>77</b>
<b>Сообщения и символы на дисплее индикаторной панели</b> .....	<b>78</b>
<b>Руководство по системам телевидения</b> .....	<b>82</b>

## Информация по уходу и технике безопасности

### ОСТОРОЖНО!

**Высокое напряжение! Не открывайте устройство. Опасность получить удар электрическим током.**

**Механизм не содержит частей, обслуживаемых пользователем. Все техническое обслуживание должно выполняться квалифицированным персоналом.**

### Установка

#### Определение подходящего местоположения

- Установите устройство на плоской, твердой и устойчивой поверхности. Не устанавливайте устройство на ковер.
- Не устанавливайте устройство на другое оборудование, которое может нагреть ее (например, приемник или усилитель).
- Не кладите ничего под устройство (например, компакт-диски, журналы).
- Установите устройство недалеко от розетки электропитания таким образом, чтобы вилка находилась в пределах досягаемости.

#### Пространство для вентиляции

- Поместите устройство в место с соответствующей вентиляцией для предотвращения внутреннего перегрева устройства. Оставьте как минимум 10 см (4") свободного пространства за устройством и над ним и 5 см (2") слева и справа для предотвращения перегрева.

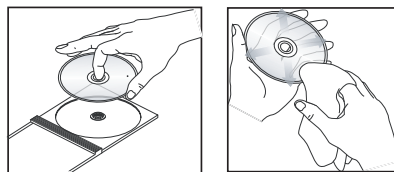
#### Оберегайте устройство от воздействия высоких температур, сырости, влаги и пыли

- Запрещается подвергать устройство воздействию воды.
- Не помещайте на устройство предметы, представляющие опасность (например, сосуды с жидкостями, зажженные свечи).

### Очистка дисков

Если используемый диск загрязнен, могут возникнуть проблемы (застывание изображения, прерывание звука, искажение изображения). Чтобы избежать этого, необходимо регулярно чистить диски.

Для очистки диска используйте чистящую ткань из микрофибры и протирайте диск от центра к краю по прямой.



### ОСТОРОЖНО!

Для очистки аналогового диска не используйте растворители (например, бензол), разбавители, чистящие средства, имеющиеся в продаже или спреи-антистатики.

### Меры осторожности при работе с жестким диском

Жесткий диск обладает высокой плотностью записи, что обеспечивает длительность сохраняемых записей и высокоскоростной доступ к данным. В зависимости от среды и обращения с материалами, некоторые материалы могут быть повреждены, что приводит к невозможности воспроизведения и записи. Во избежания повреждений жесткого диска и утраты важных данных соблюдайте следующие меры предосторожности:

- Не перемещайте и не подвергайте тряске устройство записи.
- Не извлекайте вилку из розетки электросети, не установив устройство записи в режим ожидания.

### ВНИМАНИЕ!

Жесткий диск не является устройством долгосрочного использования и не предназначен для хранения записей. Мы рекомендуем создавать резервные копии важных видеозаписей на записываемых DVD.

# Информация об изделии

Русский

## Введение

Данное устройство записи позволяет пользоваться преимуществами гибкости записи на жесткий диск или сохранения на записываемый DVD для последующего воспроизведения.

Номер модели	Объем жесткого диска	Воспроизведение с USB
DVDR3450H DVDR3452H*	160GB	Нет
DVDR3460H DVDR3465H*	250GB	Да

\*Данные модели оформлены в черном цвете.

Помимо этого вы получаете возможность пользоваться следующими функциями: Моментальный повтор и Пауза при просмотре в режиме реального времени. См. раздел “Управление телепрограммами”.

Перед началом работы с устройством выполните три простых шага для установки основных подключений и настроек.

### Шаг 1: Основные подключения

### Шаг 2: Дополнительные подключения к другим устройствам

### Шаг 3: Основные установки и настройки

Перед использованием устройства записи прочтите данное справочное руководство. В нем содержатся важные сведения и примечания о работе устройства записи

### Полезные советы.

- Если у вас возникли вопросы или сложности в процессе работы, пожалуйста, обратитесь к разделу “Устранение неполадок”.
- Если требуется дополнительная помощь, позвоните в местную службу поддержки. Номер телефона и адреса электронной почты указаны в гарантийном буклете.
- Идентификационные данные устройства и сведения о требованиях к электропитанию указаны на задней или нижней панели.

## Принадлежности, входящие в комплект поставки

- Краткое руководство по началу работы
- Коаксиальный кабель
- Кабель Scart
- Пульт ДУ и батареи

## Коды регионов

Фильмы DVD обычно выходят не одновременно по всему миру, поэтому все проигрыватели и устройства записи DVD помечены специальным кодом региона.

Это устройство работает только на воспроизведение дисков DVD региона 5 или дисков, которые воспроизводятся во всех регионах (ALL). Диски DVD других регионов не будут воспроизводиться на этом устройстве записи DVD.



## Сведения об авторских правах

Изготовление без специального разрешения копий материала, защищенного от копирования, включая компьютерные программы, файлы, распространение данных и звукозаписи, может рассматриваться в качестве нарушения авторских прав и преследоваться по уголовному законодательству. Оборудование не должно использоваться в таких целях.

## Информация об изделии (продолжение)

### Специальные функции

#### Буфер смещения по времени

Сразу после включения устройства записи начнется сохранение транслируемой телепрограммы в буфер смещения по времени. Буфер используется в качестве временного хранилища записей. Записи будут автоматически удалены спустя 6 часов, при выключении устройства записи или при переключении в режим ожидания. Чтобы сохранить записи на жестком диске, следует отметить нужный фрагмент в Буфере смещения по времени для предотвращения его удаления.

#### Функция Моментальный повтор

Можно повторить эпизод транслируемой телепрограммы, нажимая кнопку ◀ пульта ДУ столько раз, сколько необходимо.

При необходимости вернуться к просмотру транслируемой телепрограммы нажмите и удерживайте кнопку ▶ .

#### ‘Pause Live TV’

Функция Пауза при просмотре в режиме реального времени  
Теперь телепрограмма, идущая в эфире, находится под вашим контролем. Можно приостановить показ, нажав кнопку **PAUSE LIVE TV** ▶|| И вернуться к просмотру с момента остановки, нажав кнопку **PAUSE LIVE TV** ▶||.

При необходимости вернуться к просмотру транслируемой телепрограммы нажмите и удерживайте кнопку ▶ .

#### Прямая запись на DVD

Эта функция позволяет выполнять запись сразу на записываемый DVD.

Нажмите кнопку **DVD REC** на пульте ДУ для включения прямой записи на записываемый DVD.

## SHOWVIEW®

Это простая система программирования для устройств записи. Чтобы ее использовать, введите номер, соответствующей телепрограмме. Этот номер можно найти в журнале телепередач.

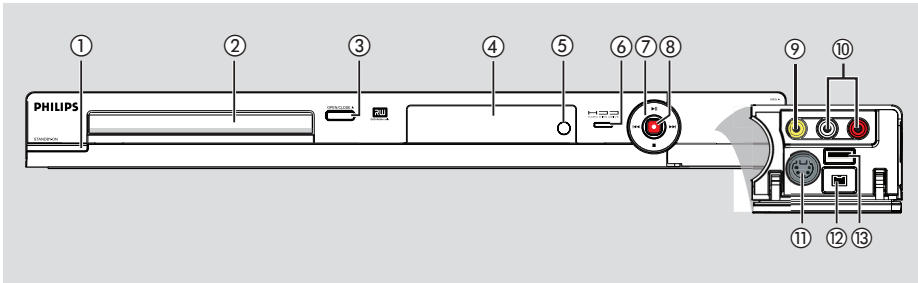


Устройства записи DVD Philips поддерживают двойной формат записи — то есть могут создавать записи на дисках + и – (DVD+R/+RW, DVD–R /–RW).



Соединение i.Link может называться iFireWre или IEEE1394. Это соединение используется для передачи быстрого потока цифровых сигналов, например, от цифровых видеокамер (DV). Оно обеспечивает передачу всех аудио- и видеосигналов по одному кабелю.

## Основное устройство



Русский

### ① **STANDBY-ON**

- Перевод устройства записи в режим ожидания.

### ② **Лоток диска**

### ③ **OPEN/CLOSE ▲**

- Открытие и закрытие лотка диска.

### ④ **Индикаторная панель**

- Отображение текущего состояния устройства записи DVD.

### ⑤ **IR**

- Направьте пульт ДУ на этот датчик.

### ⑥ **Индикатор работы жесткого диска**

- Во время записи в буфер смещения по времени загорается голубой индикатор.

### ⑦ **▶||**

- Запуск воспроизведения выбранной записи/дорожки.
- Пауза воспроизведения выбранной записи/дорожки.

### ◀◀ / ▶▶

- Переход на следующий или предыдущий раздел/дорожку, при удержании нажатой кнопки – поиск назад или вперед.



- Остановка воспроизведения или записи.

### ⑧ ●

- Запуск записи с телевизионного канала или с выбранного источника видео.
- Во время записи на жесткий диск или DVD загорается красная подсветка кнопки.

### Разъемы за щитком

Откройте щиток, нажав на отметку

**OPEN ▶** в правом углу.

### ⑨ **CAM1 (VIDEO)**

- Вывод для видеоканалов или устройств видеозаписи.

При использовании входного источника в режиме тюнера последовательным нажатием кнопки **SOURCE** пульта ДУ выберите CAM1.

### ⑩ **L/R AUDIO**

- Аудиовход для видеоканалов или аудио- или видеоустройств, подключенного к разъему CAM1 или CAM2.

### ⑪ **CAM2 (S-VIDEO)**

- Вход S-video для видеоканалов SVHS/Hi8 или для устройств записи SVHS/Hi8. При использовании входного источника в режиме тюнера последовательным нажатием кнопки **SOURCE** пульта ДУ выберите CAM2.

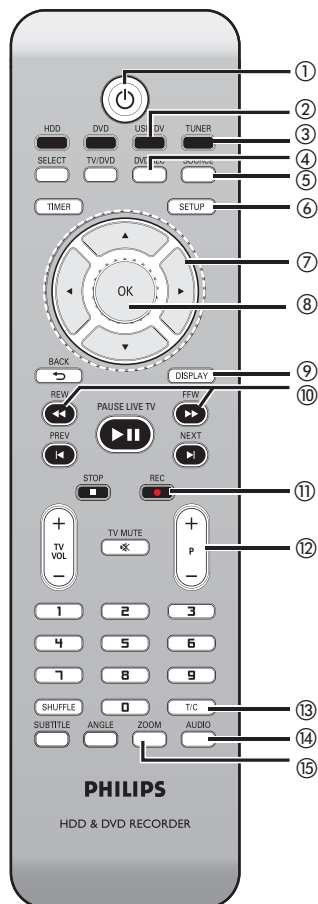
### ⑫ **DV IN**

- Вход для подключения цифровых видеоканалов и других совместимых устройств. Нажмите кнопку **USB/DV** пульта ДУ при использовании такого входного источника.

### ⑬ **USB (для DVDR3460HI DVDR3465H)**

- Разъем для флэш-накопителя USB или устройства чтения карт памяти. Нажмите кнопку **USB/DV** пульта ДУ при использовании такого входного источника.

# Пульт ДУ



- ① **STANDBY-ON**
- Перевод устройства записи в режим ожидания.
- ② **USB/DV**
- Переключение на “режим камеры” при подключении видеокамеры к разъему DV IN. Запись может выполняться напрямую на жесткий диск/DVD.
- (только для DVDR3460H/ DVDR3465H)*
- Несколько раз нажмите для переключения между режимами USB и DV.
- Доступ к содержимому подключенного флэш-накопителя USB или к устройству чтения карт памяти, подключенного к разъему USB.

- ③ **TUNER** (ТЮНЕР)
- Переключение устройства записи в режим тюнера (телевизионный канал).
- ④ **DVD REC**
- Включение режима прямой записи на DVD.
- ⑤ **SOURCE**
- Выбор в качестве источника входного сигнала телевизионный канал или внешних источников в режиме тюнера или DVD REC. (EXT1, EXT2, CAM1, CAM2).
- ⑥ **SETUP**
- Вход/выход из меню настройки системы.
- ⑦ **◀ ▶**
- Кнопки перемещения курсора вправо/влево, поиска вперед/назад.
- В режиме работы буфера смещения по времени используйте кнопку ▶ для перехода вперед на 30 секунд и кнопку ◀ для перехода назад на 10 секунд.
- ▲▼
- Кнопки перемещения курсора вверх/вниз.
- ⑧ **OK**
- Сохранение или подтверждение ввода или выбора.
- ⑨ **DISPLAY**
- Отображение полосы состояния Буфера смещения по времени.
- Отображение экранных подсказок.
- ⑩ **REW ◀◀/FFW ▶▶**
- Запуск быстрого поиска вперед/назад; повторное нажатие кнопки увеличивает скорость поиска.
- ⑪ **REC ●**
- Запуск записи с телевизионного канала или с выбранного источника видео.
- ⑫ **P + / -**
- Выбор следующего/предыдущего телевизионного канала в режиме тюнера.
- ⑬ **T/C**
- Отображение сведений о записи/разделе.
- ⑭ **AUDIO**
- Переключение между режимами стерео, моно и функцией второго звукового канала (SAP) в режиме тюнера.
- ⑮ **ZOOM**
- Увеличение изображения на экране телевизора.

## Пульт ДУ (продолжение)

Русский

### 16 DVD

- Переключение в режим работы с диском или отображение меню материала, записанного на жестком диске.

### 17 HDD

- Вход в меню содержания жесткого диска.

### 18 TV/DVD

- Переключение между воспроизведением с дополнительных устройств (подключенных через разъем EXT2) и воспроизведением с устройства записи DVD.

### 19 SELECT

- Выбор дорожки/раздела/файла в меню программ.
- В меню записей на жестком диске служит для отметки записей для копирования на записываемый DVD.

### 20 TIMER

- Вход в меню таймера записи и выход из него.

### 21 BACK

- Возврат в предыдущее меню Video CD (VCD) или некоторых DVD.

### 22 PAUSE LIVE TV

- Воспроизведение или запись диска.
- Пауза воспроизведения.
- Пауза при просмотре телепередачи в режиме реального времени

### 23 PREV / NEXT

- Переход на следующий или предыдущий раздел/дорожку.

### 24 STOP

- Остановка воспроизведения/записи.
- При нажатии и удерживании этой кнопки открывается и закрывается лоток диска.

### 25 TV VOL +/-

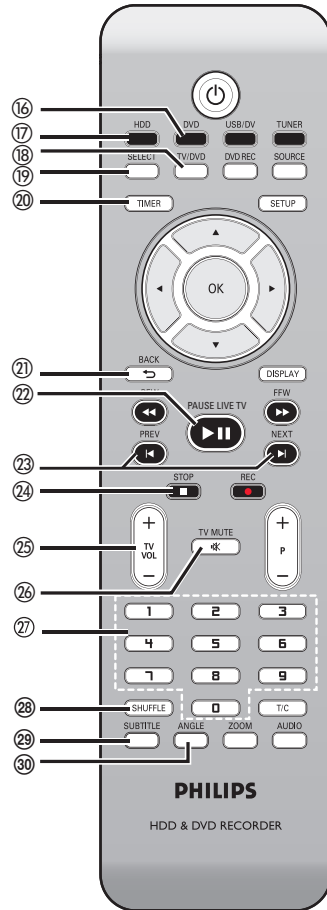
- Регулировка громкости телевизора (только для телевизоров Philips).

### 26 TV MUTE

- Отключение звука телевизора (только для телевизоров Philips).

### 27 Цифровая клавиатура

- Выбор номера раздела/дорожки для воспроизведения.
- Выбор телевизионного канала встроенного тюнера.



### 28 SHUFFLE

- Переход на воспроизведение в случайном порядке для Audio CD, Video CD (VCD), Picture CD или DVD.
- В меню записей на жестком диске служит для сортировки записей.

### 29 SUBTITLE

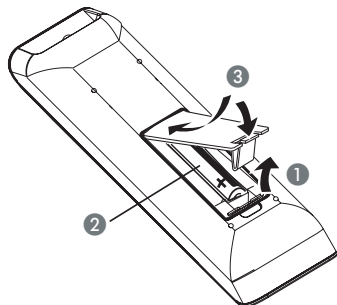
- Выбор языка субтитров DVD.

### 30 ANGLE

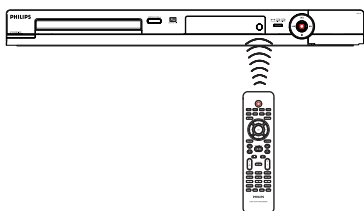
- Выбор угла камеры DVD (при наличии).

## Пульт ДУ (продолжение)

### Установка батарей



- 1 Откройте отсек для батарей.
- 2 Установите 2 батареи типа R03 или AAA, соблюдая полярность (+ -). Маркировка полярности указана в отсеке.
- 3 Закройте крышку.



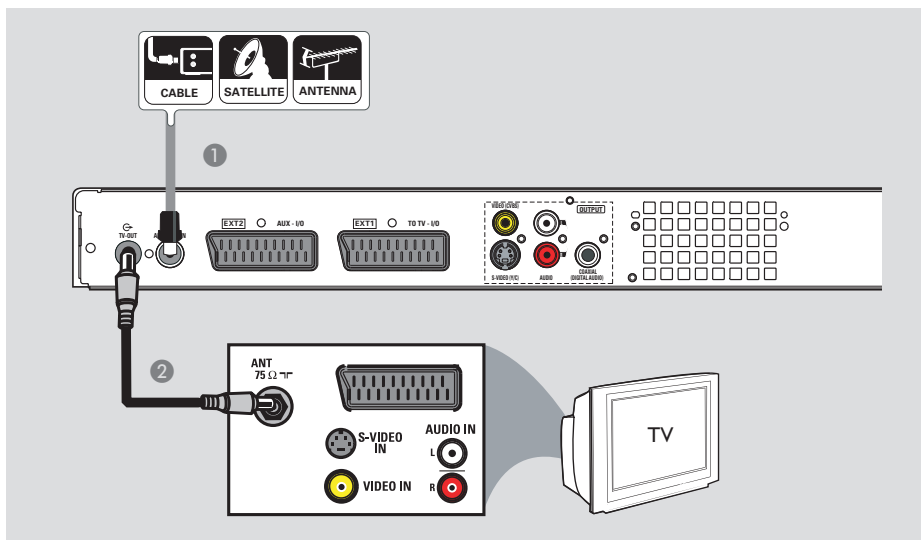
- 4 Направьте пульт ДУ на дистанционный датчик (IR) на передней панели.
- 5 Выберите источник, которым необходимо управлять, нажав кнопку TUNER, HDD, DVD или USB/DV на пульте ДУ.
- 6 Затем выберите нужную функцию (например, ◀◀, ▶▶).

### ОСТОРОЖНО!

- Если батарейки разряжены или долгое время не использовались, замените их.
- Не устанавливайте одновременно батареи разного типа (старую и новую или угольную и щелочную и т. д.).
- Батареи содержат химические вещества, поэтому утилизируйте их в соответствии с правилами.

## Шаг 1. Основные подключения

Русский



### Подключение антенных кабелей

Эти подключения требуются для просмотра и записи телепрограмм с помощью устройства записи. Если антенный сигнал поступает с кабельного или спутникового ресивера, убедитесь, что эти устройства включены для просмотра или записи кабельных программ.

- Для подключения видеомagneфона и/или кабельного или спутникового ресивера обратитесь к главе “Шаг 2. Дополнительные подключения” для получения сведений по подключению к телевизору.

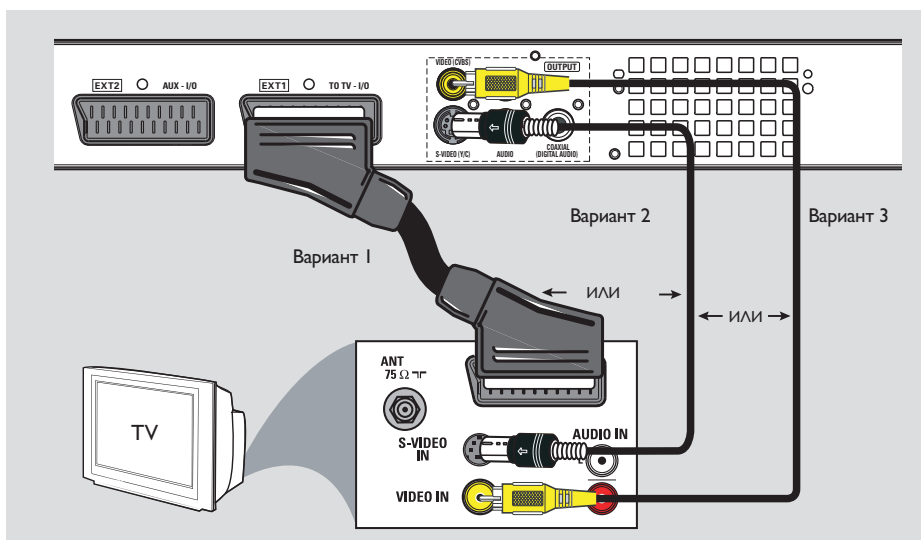
- 1 Подключите кабель антенны, спутникового или кабельного телевидения (от разъема кабельного или спутникового ресивера, обозначенного как RF OUT или TO TV) к разъему **ANTENNA-IN** устройства записи.
- 2 С помощью прилагаемого коаксиального кабеля подключите разъем **TV-OUT** устройства записи к антенному входу телевизора (или к входу, имеющему обозначение VHF/UHF RF IN).

*Полезный совет.*

– В зависимости от типа подключения телевизионного сигнала (напрямую от антенны, через кабельный ресивер или видеомagneфон), потребуется отключить некоторые кабели перед тем, как выполнить описанное выше подключение.

**СОВЕТ:** Перед выполнением подключений или при их изменении убедитесь в том, что все устройства отключены от сетевой розетки.

## Шаг 1. Основные подключения (продолжение)



### Подключение видеокабеля

Это подключение обеспечивает просмотр при воспроизведении на устройстве записи. Для видеоподключения следует выбрать один из описанных ниже вариантов.

#### Вариант 1. Использование разъема Scart (наилучшее качество изображения)

- С помощью кабеля Scart подключите разъем **EXT1 TO TV-I/O** устройства записи к соответствующему входу SCART телевизора.

#### Полезные советы.

- Если на экране телевизора появляется предложение выбрать разъем SCART, выберите в качестве источника VCR.
- Разъем **EXT2 AUX-I/O** предназначен только для дополнительных устройств.

#### Вариант 2. Использование разъема S-Video (очень хорошее качество изображения)

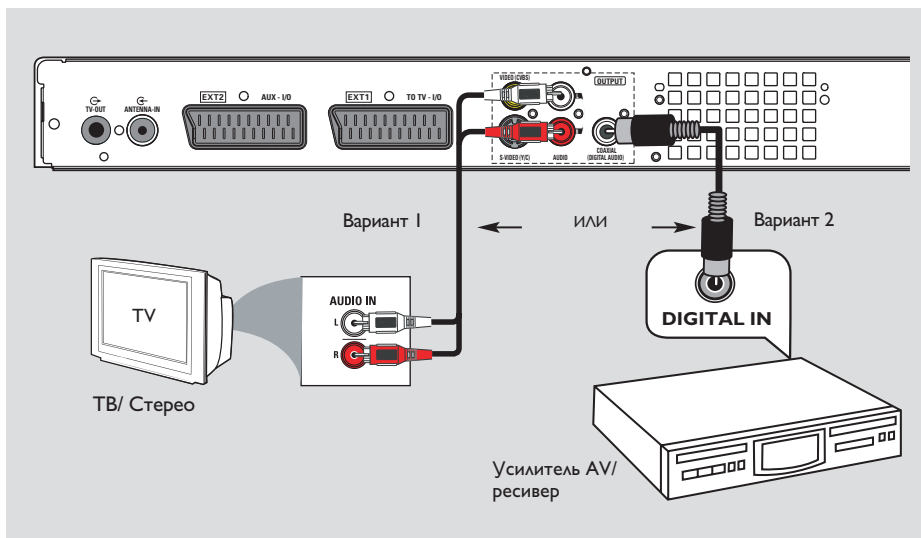
- С помощью кабеля S-video (в комплект не входит) подключите разъем **S-VIDEO (Y/C)** устройства записи к входу S-Video (или обозначенному как Y/C или S-VHS) телевизора.  
→ Для прослушивания звука необходимо выполнить аудиосоединение. См. следующий раздел “Подключение аудиокабелей”.

#### Вариант 3. Использование разъема Video (CVBS) (хорошее качество изображения)

- С помощью композитного видеокабеля (желтый, в комплект не входит) подключите разъем **VIDEO (CVBS)** устройства записи к разъему видео (или обозначенному как A/V In, Video In, Composite или Baseband) телевизора.  
→ Для прослушивания звука необходимо выполнить аудиосоединение. См. следующий раздел “Подключение аудиокабелей”.

**СОВЕТ:** Перед выполнением подключений или при их изменении убедитесь в том, что все устройства отключены от сетевой розетки.

## Шаг 1. Основные подключения (продолжение)



### Подключение аудиокабелей

Это подключение обеспечивает прослушивание при воспроизведении на устройстве записи. Данное подключение не требуется, если устройство записи подключено к телевизору кабелем Scart.

#### Вариант 1. Использование аналоговых аудиоразъемов

Можно подключить устройство записи к двухканальной стереосистеме (к телевизору или мини-системе) или ресиверу, чтобы насладиться стереозвучанием.

- С помощью аудиокабеля (красный и белый разъемы) подключите разъемы **AUDIO L/R** к устройствам с такими же входными разъемами.

#### Вариант 2: Использование коаксиального кабеля

Можно подключать устройство записи к усилителю или ресиверу, для прослушивания многоканального объемного звучания.

- Использование коаксиального кабеля (не входит в поставку). Подключите разъем **COAXIAL (DIGITAL AUDIO)** устройства записи к цифровому входу ресивера/усилителя.

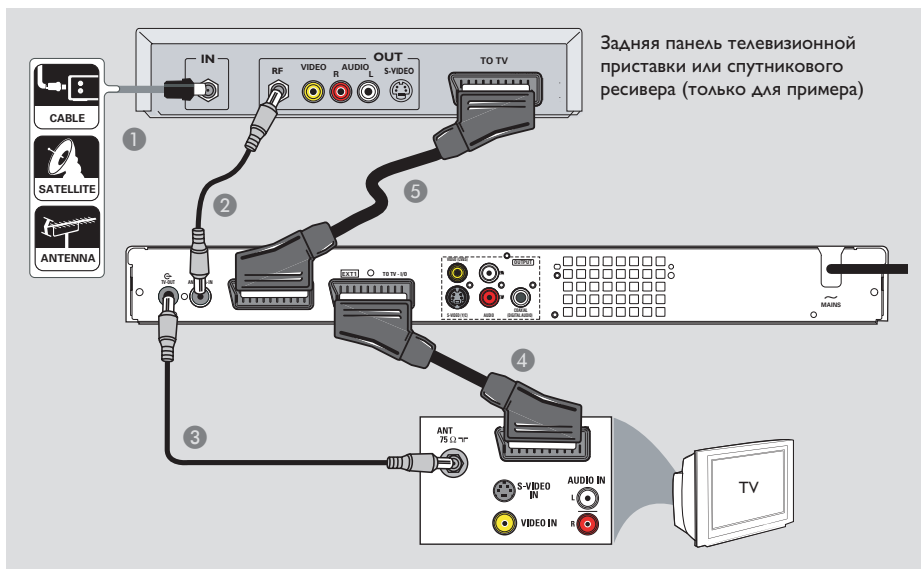
Перед началом работы настройте цифровой аудиовыход (см. раздел “Настройка ВОСПРОИЗВЕДЕНИЯ – Цифровой выход”). Если параметры цифрового аудиовыхода не соответствуют возможностям усилителя, звук может быть слишком громким, искаженным или совсем отсутствовать.

*Полезный совет:*

– Не подключайте выходные аудиоразъемы телевизора к разъемам **AUDIO L/R (IN-EXT)** устройства записи — это может привести к помехам.

**СОВЕТ:** Перед выполнением подключений или при их изменении убедитесь в том, что все устройства отключены от сетевой розетки.

## Шаг 2. Дополнительные подключения



Задняя панель телевизионной приставки или спутникового ресивера (только для примера)

### Подключение к кабельному или спутниковому ресиверу

#### Вариант 1

Если у кабельного или спутникового ресивера есть только один разъем для выхода антенны (RF OUT или TO TV), обратитесь к разделу “Шаг 1. Основные подключения — Подключение антенных кабелей” для получения сведений по подключению к телевизору.

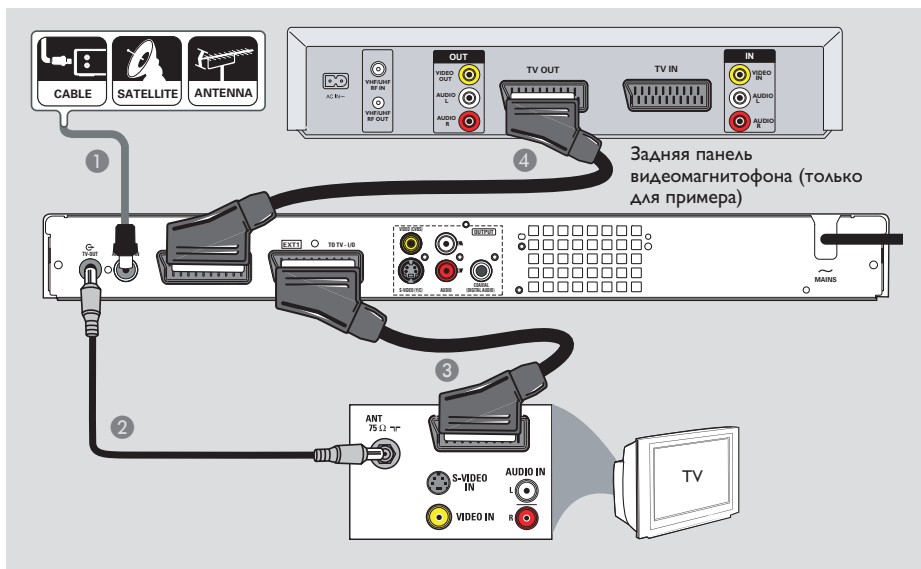
#### Вариант 2 (как показано на рисунке вверху)

Если кабельный или спутниковый ресивер снабжен разъемом для выхода SCART

- 1 Оставьте существующее антенное подключение кабельного или спутникового ресивера.
- 2 Воспользуйтесь коаксиальным кабелем для подключения сигнала кабельного или спутникового ресивера (или обозначенного как RF OUT или TO TV) к разъему **ANTENNA-IN** на устройстве записи.
- 3 С помощью другого коаксиального кабеля подключите разъем **TV-OUT** устройства записи к антенному входу телевизора.
- 4 При помощи кабеля SCART подключите разъем **EXT1 TO TV-I/O** устройства записи к соответствующему входу SCART телевизора.
- 5 Другим кабелем SCART подключите разъем **EXT2 AUX-I/O** устройства записи к выходному разъему SCART (или обозначенному как TV OUT или TO TV) кабельного или спутникового ресивера.

**СОВЕТ:** Обратитесь к руководству пользователя подключенного устройства, чтобы узнать о других возможных способах подключения.

## Шаг 2. Дополнительные подключения (продолжение)



### Подключение к видеомagniтофону или аналогичным устройствам

При таком подключении появляется возможность записывать с видеокассеты на жесткий диск и использовать видеомagniтофон для воспроизведения при выключенном устройстве записи.

#### **ВАЖНО!**

**Новое устройство записи может заменить видеомagniтофон для любых целей записи.**

**Просто отключите все кабели от видеомagniтофона.**

- 1 Подключите кабель антенны, спутникового или кабельного телевидения (от разъема кабельного или спутникового ресивера, обозначенного как RF OUT или TO TV) к разъему **ANTENNA-IN** устройства записи.

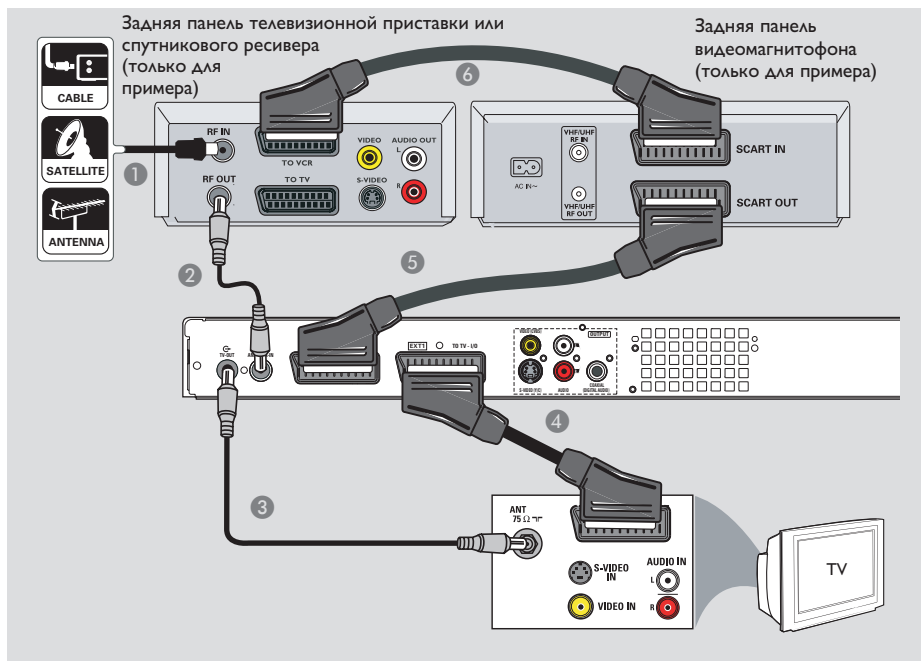
- 2 С помощью прилагаемого коаксиального кабеля подключите разъем **TV-OUT** устройства записи к антенному входу телевизора (или к входу, имеющему обозначение VHF/UHF RF IN).
- 3 С помощью кабеля Scart подключите разъем **EXT1 TO TV-I/O** устройства записи к соответствующему входу SCART телевизора.
- 4 Другим кабелем Scart подключите разъем **EXT2 AUX-I/O** устройства записи к выводу Scart (или обозначенному как TV OUT или TO TV) видеомagniтофона.

#### *Полезные советы.*

- Большинство коммерческих видеокассет и дисков DVD имеют защиту от копирования и не могут быть переписаны.
- Подключайте устройство записи к телевизору напрямую. Если между ними находится видеомagniтофон или другое дополнительное устройство, качество изображения может быть неудовлетворительным из-за срабатывания системы защиты от копирования, встроенной в устройство записи.

**СОВЕТ:** Обратитесь к руководству пользователя подключенного устройства, чтобы узнать о других возможных способах подключения.

## Шаг 2. Дополнительные подключения (продолжение)

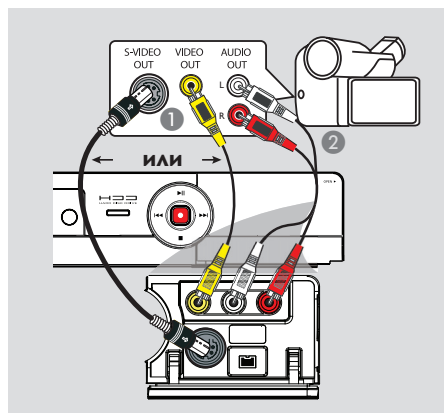
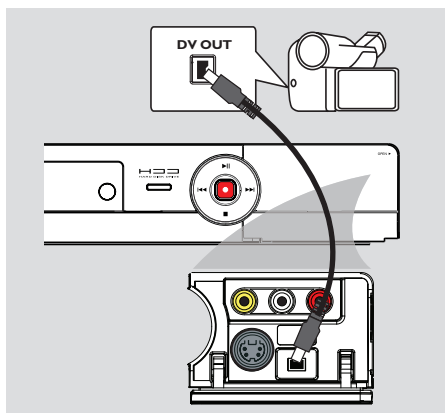


### Подключение к видеомаягнитофону и кабельному или спутниковому ресиверу

- 1 Оставьте существующее антенное подключение кабельного или спутникового ресивера к телевизору.
- 2 С помощью входящего в комплект коаксиального кабеля подключите антенный выход (RF OUT) кабельного или спутникового ресивера к разъему **ANTENNA-IN** устройства записи.
- 3 С помощью другого коаксиального кабеля подключите разъем **TV-OUT** устройства записи к антенному входу телевизора.
- 4 С помощью кабеля Scart подключите разъем **EXT1 TO TV-I/O** устройства записи к соответствующему входу SCART телевизора.
- 5 Другим кабелем Scart подключите разъем **EXT2 AUX-I/O** устройства записи к выходу Scart (или обозначенному как TV OUT или TO TV) видеомаягнитофона.
- 6 Другим кабелем Scart соедините входной разъем Scart (или обозначенный как TV IN или TO DECODER) видеомаягнитофона VCR с выходом Scart (или имеющему обозначение TV OUT или TO VCR) кабельного или спутникового ресивера.

**СОВЕТ:** Обратитесь к руководству пользователя подключенного устройства, чтобы узнать о других возможных способах подключения.

## Шаг 2. Дополнительные подключения (продолжение)



Русский

### Подключение видеокамеры

Гнезда передней панели можно использовать для копирования записей с видеокамеры. Эти гнезда расположены за щитком справа.

#### Вариант 1. использование разъема DV IN

Используйте этот способ, если видеокамера относится к типу Digital Video или Digital 8. Разъем DV соответствует стандарту i.LINK. Он дает наилучшее качество изображения.

- С помощью 4-х контактного кабеля i.LINK (в комплект не входит) подключите разъем **DV IN** устройства записи к соответствующему разъему DV OUT видеокамеры.

Перед началом работы, многократным нажатием кнопки **USB/DV** на пульте ДУ, выберите в качестве источника входного сигнала "DV", в зависимости от типа подключения. О процессе записи см. в разделах "Запись на жесткий диск" или "Запись на записываемый DVD".

#### Полезные советы.

- Также можно использовать разъемы DV IN для подключения устройства записи к персональному компьютеру, имеющему выход DV.
- Запись с устройства на видеокамеру через разъем DV IN невозможна.

#### Вариант 2. Использование разъема S-VIDEO In или VIDEO In

Воспользуйтесь подключением через разъем VIDEO (CAM1), если видеокамера имеет только один видеовыход (композитного видеосигнала (CVBS)).

ИЛИ можно использовать подключение S-VIDEO, если камера работает в стандарте Hi8 или S-VHS(C).

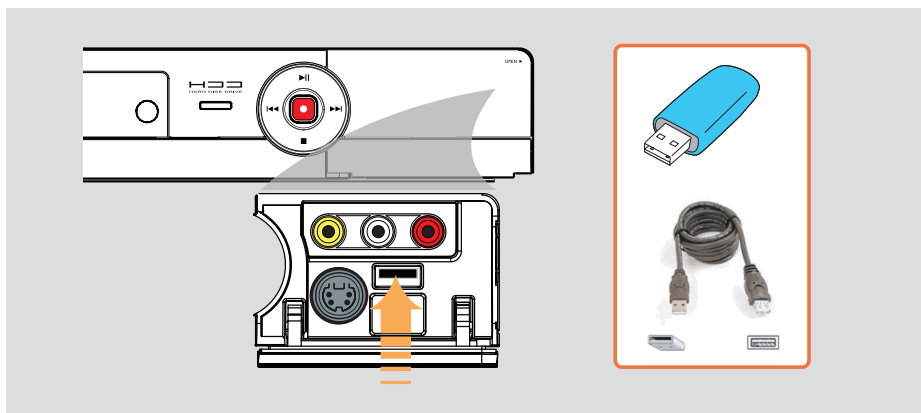
Используйте подключение S-VIDEO (CAM2), если камера работает в стандарте Hi8 или S-VHS(C).

- 1 Подключите разъемы передней панели устройства записи **CAM 1** или **CAM 2** к соответствующим выходным разъемам Video или S-VHS видеокамеры.
- 2 С помощью аудиокабеля (красный и белый разъемы) подключите разъемы **AUDIO L/R** передней панели устройства записи к выходным аудиоразъемам видеокамеры.

Перед началом работы, многократным нажатием кнопки **SOURCE** на пульте ДУ, выберите в качестве источника входного сигнала CAM1 или CAM2, в зависимости от типа подключения. О процессе записи см. в разделах "Запись на жесткий диск" или "Запись на записываемый DVD".

**СОВЕТ:** Обратитесь к руководству пользователя подключенного устройства, чтобы узнать о других возможных способах подключения.

## Шаг 2. Дополнительные подключения (продолжение)



### Подключение флэш-накопителя USB или устройства считывания карт памяти USB

(только для DVDR3460H/ DVDR3465H)  
Содержимое флэш-накопителя USB или устройства чтения карт памяти USB через устройство записи DVD можно только просматривать. Редактирование данных и копирование на жесткий диск или DVD±R/±RW невозможно.

- 1 Подключите флэш-накопитель USB или устройство чтения карт памяти USB напрямую к порту USB передней панели (как показано на рисунке вверху).
- 2 Нажмите на пульте ДУ кнопку **USB/DV** для просмотра файлов с флэш-накопителя USB или устройства чтения карт памяти USB.
- 3 Для окончания просмотра нажмите кнопку **STOP** ■ или отключите флэш-накопитель USB или устройство чтения карт памяти от разъема USB.

#### Полезные советы:

- Порт USB поддерживает воспроизведение только файлов формата JPEG или MP3.
- Порт USB не поддерживает подключение других устройств, кроме флэш-накопителя или устройства чтения карт памяти USB.
- Если устройство USB не подключается к порту USB, следует использовать удлинительный кабель USB.

**СОВЕТ:** Обратитесь к руководству пользователя подключенного устройства, чтобы узнать о других возможных способах подключения.

## Шаг 3. Установка и настройка

### Перед началом работы...

После первого подключения и включения устройства записи рекомендуется выполнить ряд основных настроек.

Просмотрите следующие страницы по использованию меню настройки для программирования телевизионных каналов, языка меню и установки часов. Это заметно улучшит эксплуатационные возможности устройства записи.

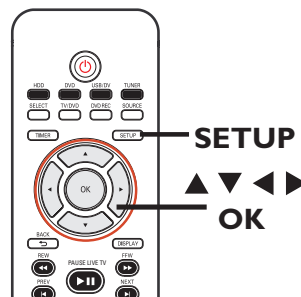
### Определение канала просмотра

- 1 Нажмите кнопку **STANDBY-ON** на устройстве записи для его отключения.
- 2 Включите телевизор и настройте его на соответствующий видеоканал. Должен появиться синий фоновый экран DVD.  
→ Обычно этот канал расположен между первым и последним каналами и может называться FRONT, A/V IN, VIDEO. Дополнительные сведения см. в руководстве пользователя телевизора.  
→ Также можно перейти на 1 канал телевизора, и последовательно нажимая кнопку Channel down найти видеоканал.  
→ Также на пульте ДУ телевизора может быть отдельная кнопка или переключатель для смены видеорежимов.

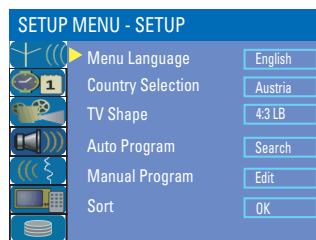
### Установка языка экранного меню

Выбор языка экранного меню устройства записи. В зависимости от страны или региона на диске могут быть представлены разные языки. Языки меню могут не совпадать с иллюстрациями в руководстве пользователя.

**Настройки языка можно менять, только если устройство записи не выполняет запись или воспроизведение.**



- 1 Нажмите кнопку **SETUP**.  
→ На экране телевизора появится меню настройки.
- 2 С помощью кнопок **▲▼** выберите **SETUP MENU - SETUP** (МЕНЮ НАСТРОЙКИ - НАСТРОЙКА) и нажмите кнопку **▶** для входа в меню.



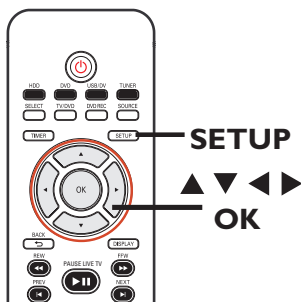
- 3 С помощью кнопок **▲▼** выберите **Menu Language** (Язык меню) и нажмите кнопку **▶** для входа в меню.
- 4 С помощью кнопок **▲▼** выберите необходимый язык и нажмите кнопку **OK** для подтверждения.


**СОВЕТ:** нажмите кнопку **▶** для получения доступа к параметрам пункта меню. Для выхода из меню нажмите кнопку **SETUP**.

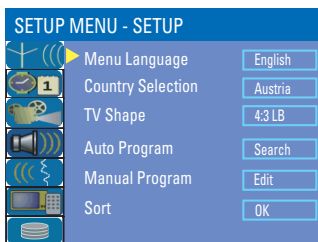
## Шаг 3. Установка и настройка (продолжение)

### Выбор страны местонахождения

Выберите страну местонахождения, чтобы настройка каналов выполнялась автоматически.



- 1 Нажмите кнопку **SETUP** на пульте ДУ.  
→ На экране телевизора появится меню настройки.
- 2 С помощью кнопок ▲▼ выберите  { **SETUP MENU - SETUP** } (МЕНЮ НАСТРОЙКИ - НАСТРОЙКА) и нажмите кнопку ►.



- 3 Выберите пункт { **Country Selection** } (Выбор страны) и нажмите кнопку ► для входа в меню.
- 4 С помощью кнопок ▲▼ выберите страну местонахождения и нажмите кнопку **OK** для подтверждения.


### Настройка телеканалов

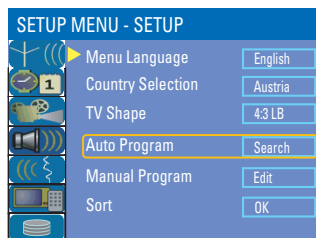
Прежде чем начать записывать телепрограммы с помощью этого устройства, необходимо найти доступные телеканалы и сохранить их в памяти устройства записи.

#### Перед началом работы...

Проверьте правильность подключения устройства записи, телевизора и кабельного или спутникового ресивера (при наличии) и включите их.

**Настройки тюнера можно менять, только если устройство записи не выполняет запись или воспроизведение.**

- 1 Нажмите кнопку **SETUP** на пульте ДУ.  
→ На экране телевизора появится меню настройки.
- 2 С помощью кнопок ▲▼ выберите  { **SETUP MENU - SETUP** } (МЕНЮ НАСТРОЙКИ - НАСТРОЙКА) и нажмите кнопку ►.



**СОВЕТ:** нажмите кнопку ► для получения доступа к параметрам пункта меню. Для выхода из меню нажмите кнопку **SETUP**.

## Шаг 3. Установка и настройка (продолжение)

- 3 Выберите пункт { **Auto Program** } (Автопрограммирование) и нажмите кнопку **OK**.


→ Появится предупреждающее сообщение. Выберите **OK** и нажмите кнопку **OK** на пульте ДУ.

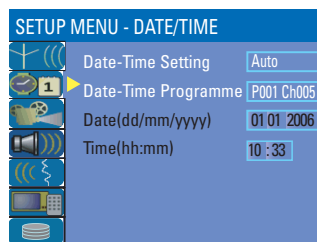
→ Начнется автоматический поиск телеканалов. Это может занять несколько минут. После завершения на экране телевизора отобразится общее количество найденных телеканалов.

**Для получения дополнительных сведений по изменению или сортировке телеканалов, см. главу “Параметры меню настройки – ОСНОВНЫЕ параметры”.**

### Установка даты и времени

Устройство записи оснащено функцией автоматической установки даты и времени. Параметры даты и времени устанавливаются в соответствии с данными предварительно установленного транслируемого телеканала.

- 1 Нажмите кнопку **SETUP**.  
→ Появится меню настройки.
- 2 С помощью кнопок ▲▼ выберите пункт  1 { **SETUP MENU - DATE / TIME** } (МЕНЮ НАСТРОЙКИ - ДАТА/ВРЕМЯ) и нажмите кнопку ► для входа в меню.



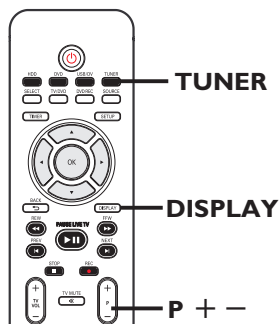
- 3 С помощью кнопок ▲▼ выберите пункт { **Date -Time Programme** } (Программа Даты - Времени) нажмите кнопку ► для доступа к параметрам меню.
- 4 Выберите необходимый телеканал для установки даты/ времени и нажмите кнопку **OK** для подтверждения.  
→ Поля даты и времени будут заполнены в соответствии с транслируемыми данными выбранного телеканала.
- Если дата и время были установлены неправильно, можно установить параметры часов в дальнейшем. См. главу “Параметры меню настройки – установка ДАТЫ/ ВРЕМЕНИ”.
- 5 По окончании нажмите кнопку ◀ для перехода в предыдущее меню.
- 6 Для выхода из меню нажмите кнопку **SETUP**.

**Основная установка завершена.  
Устройство готово к работе!**

**СОВЕТ:** нажмите кнопку ► для получения доступа к параметрам пункта меню.  
Для выхода из меню нажмите кнопку **SETUP**.

## Управление телепрограммами

### Переключение на телепрограмму



- 1 Переключите телевизор на соответствующий номер программы устройства записи (например, EXT, 0, AV).
- 2 Нажмите кнопку **STANDBY-ON** для включения устройства записи.  
→ Если на экране не появилась ни одна телепрограмма, нажмите кнопку **TUNER** на пульте ДУ.
- 3 С помощью кнопки **P + -** выберите телеканал.  
→ Выбранный телеканал появится в окне состояния.  
→ Транслируемая телепрограмма будет автоматически сохраняться во временный буфер жесткого диска устройства записи. Данные будут отображаться на полосе состояния буфера смещения по времени.
- Чтобы показать или скрыть полосу состояния буфера смещения по времени, несколько раз нажмите кнопку **DISPLAY**.



**Дополнительные сведения о сохранении во временном буфере жесткого диска (буфере смещения по времени) см. на следующей странице.**

### Функция Пауза при просмотре в режиме реального времени

Иногда приходится прерывать просмотр любимой телепрограммы. Можно приостановить просмотр программы, нажав кнопку **PAUSE LIVE TV ►||**.

Возобновить воспроизведение с момента остановки можно снова с помощью кнопки **PAUSE LIVE TV ►||**. Максимальная продолжительность остановки просмотра телепрограммы - 6 часов. Это выглядит так, как будто вы управляете прямой трансляцией.

Если вы хотите вернуться к просмотру телепрограммы, нажмите и удерживайте кнопку **►**.

### Функция моментального повтора

При просмотре телепередачи каждое нажатие на пульт ДУ кнопки **◀** переносит воспроизведение на 10 секунд назад для немедленного повтора эпизода.

Для просмотра материалов из буфера смещения по времени, начиная с первых, нажмите и удерживайте кнопку **◀** на пульте ДУ.

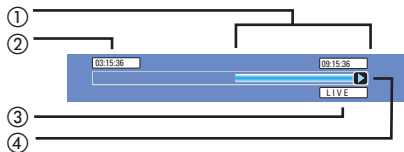
Если вы хотите вернуться к просмотру телепрограммы, нажмите и удерживайте кнопку **►**.

**СОВЕТЫ:** Нажмите кнопку **DISPLAY** для отображения полосы состояния буфера смещения по времени или подсказок.

### Сведения о сохранении во временном буфере жесткого диска (буфере смещения по времени)

Сразу после включения устройства записи начнется сохранение транслируемой телепрограммы во временный буфер жесткого диска под названием Буфер смещения по времени (**БСВ**). В этом буфере может сохраняться до 6 часов телетрансляций.

На экране появится полоса состояния буфера смещения по времени, которая отображает состояние и хронометраж программ, сохраненных во временном буфере жесткого диска. Выбрать отображать или скрыть полосу состояния можно кнопкой **DISPLAY** пульта ДУ.



Полоса состояния Буфера смещения по времени отображает следующую информацию:

- ① Сведения о характере записей, временно сохраненных в буфере смещения по времени.
- ② Время начала телепрограммы. По истечении 6 часов, материалы, записанные первыми будут удаляться, при этом будет автоматически меняться время начала телепрограммы.
- ③ Состояние источника входного видеосигнала. Отобразится сообщение LIVE (Прямая трансляция) или время текущего просмотра в виде ЧЧ:ММ:СС.

- ④ Значок, показывающий состояние буфера смещения по времени.

- ▶ — воспроизведение записей из буфера смещения по времени.
- — начало записи.
- — выполнение текущей записи.
- || — установка паузы воспроизведения текущего экрана. (Не останавливает выполнение записи).

#### ВНИМАНИЕ!

Телепрограммы, сохраненные во временном буфере жесткого диска удаляются, когда буфер заполнен или при отключении устройства записи кнопкой **STANDBY-ON**.

Кроме того, временный буфер жесткого диска очищается при выполнении следующих действий:

- Нажмите кнопку **USB/DV, DVD REC** или **SOURCE** на пульте ДУ.

ИЛИ


- Можно воспользоваться пунктом { **Delete HDD** } (Очистить жесткий диск) для удаления всего содержимого временного буфера жесткого диска. Для получения дополнительных сведений см. раздел "Перед записью – параметры жесткого диска".

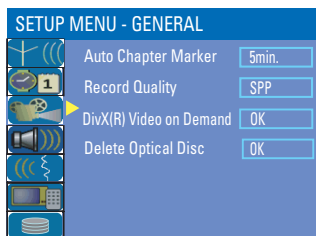
**СОВЕТЫ:** Нажмите кнопку **DISPLAY** для отображения полосы состояния буфера смещения по времени или подсказок.

## Перед записью (продолжение)

### Параметры записи по умолчанию

Параметры записи по умолчанию позволяют автоматически устанавливать метки разделов, а так же предпочитаемый режим качества записи для записи на жесткий диск.

- 1 Нажмите кнопку **SETUP** на пульте ДУ.  
→ На экране телевизора появится меню настройки.
- 2 С помощью кнопок ▲▼ выберите пункт  { **SETUP MENU - GENERAL** } (МЕНЮ УСТАНОВКИ - ОБЩИЕ) и нажмите кнопку ► для подтверждения.



- 3 С помощью кнопок ▲▼ выберите параметр, который необходимо изменить и нажмите кнопку **OK** для подтверждения.  
→ Инструкции и объяснения по использованию пунктов меню приведены далее.
- 4 Для выхода из меню нажмите кнопку **SETUP**.

### Автоматическая установка меток разделов

В процессе записи в рамках заголовка можно расставлять метки разделов. Таким образом обеспечивается удобный способ доступа к конкретному месту записи.

- 1 С помощью кнопок ▲▼ выберите пункт { **Auto Chapter Marker** } (Автоматическая установка меток разделов) и нажмите кнопку ► для доступа к параметрам меню.
- 2 С помощью кнопок ▲▼ выберите необходимые параметры.
- 3 Нажмите кнопку **OK** для подтверждения.

### Качество записи по умолчанию

С помощью этого параметра устанавливается качество записываемого изображения и максимальное время записи на жесткий диск.

**Важная информация!** При копировании с жесткого диска на записываемый DVD автоматически сохраняется режим записи, который применялся при записи на жесткий диск. Установить другой режим качества записи невозможно.

- 1 С помощью кнопок ▲▼ выберите { **Record Quality** } (Качество записи) и нажмите кнопку ► для доступа к параметрам меню.
- 2 С помощью кнопок ▲▼ выберите необходимый режим качества записи.
- 3 Нажмите кнопку **OK** для подтверждения.

**СОВЕТ:** Нажмите кнопку ► для получения доступа к параметрам пункта меню.  
Нажмите кнопку **SETUP** для выхода из меню.

## Перед записью (продолжение)

### ОСНОВНЫЕ параметры (подчеркнутые варианты — стандартные заводские настройки)

#### Auto Chapter Marker

(Автоматическая установка меток разделов)

В процессе записи в рамках заголовка можно расставлять метки разделов. Таким образом обеспечивается удобный способ доступа к конкретному месту записи.

Нажмите кнопку ► для входа в меню и воспользуйтесь кнопками ▲▼ для выбора одного из параметров.

{ 5min. } (5 мин) – Метки разделов устанавливаются во время записи с пятиминутным интервалом.

{ 10min. } (10 мин) – Метки разделов устанавливаются во время записи с десятиминутным интервалом.

{ 20min. } (20 мин) – Метки разделов устанавливаются во время записи с двадцатиминутным интервалом.

{ 30min. } (30 мин) – Метки разделов устанавливаются во время записи с тридцатиминутным интервалом.

{ Off } – Функция отключается.

#### Record Quality

(Качество записи)

Выберите этот пункт для установки необходимого режима качества записи

Нажмите кнопку ► для входа в меню и воспользуйтесь кнопками ▲▼ для выбора одного из параметров.

Качество записи	Продолжительность записи в часах, которая может быть записана на		
	жесткий диск объемом 160 ГБ	жесткий диск объемом 250 ГБ	DVD±R/ DVD±RW
<b>HQ</b> Высокое качество	34	50	1
<b>SP</b> Стандартное качество воспроизведения	68	100	2
<b>SPP</b> Стандартное качество воспроизведения плюс	85	130	2.5
<b>LP</b> Длительное время воспроизведения	102	150	3
<b>EP</b> Увеличенное время воспроизведения	136	200	4
<b>SLP</b> Сверхдлительное время воспроизведения	200	300	6
<b>SEP</b> Сверхдлительное увеличенное время воспроизведения	270	400	8

Данные значения являются приблизительными. Определенный объем свободного места на жестком диске резервируется для выполнения операций устройства и для буфера смещения по времени.

## Запись на жесткий диск

### ВАЖНАЯ ИНФОРМАЦИЯ!

#### Незаписываемые изображения

Телепрограммы, фильмы, видеокассеты, диски и другие источники могут быть объектом авторского права и быть защищенными от записи на данном устройстве.

### Запись от различных источников

Для записи на жесткий диск можно выбрать телепрограмму или запись от внешнего источника.

### Запись телепрограмм

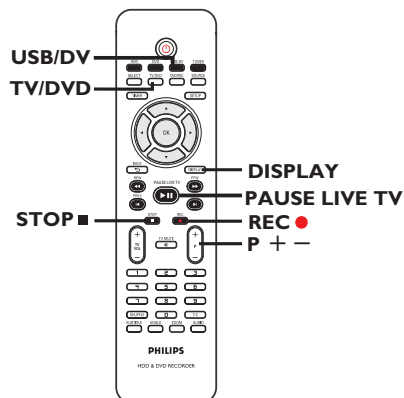
Следуя изложенным ниже указаниям, можно записывать телепрограммы на жесткий диск, где они будут храниться для последующего просмотра или копирования на записываемый DVD.

- 1 В режиме тюнера, нажмите кнопку **DISPLAY** на пульте ДУ для отображения полосы состояния Буфера смещения по времени.
- 2 С помощью кнопок ◀ / ▶ во временном буфере жесткого диска найдите начало эпизода, с которого необходимо начать запись.
- 3 Нажмите кнопку **REC** ● на пульте ДУ для запуска записи.  
→ Для отмены нажмите кнопку **SELECT**.
- Для сохранения всех текущих телепрограмм, записанных в буфере смещения по времени, нажмите и удерживайте кнопку **REC** ●.
- 4 Для остановки записи нажмите кнопку **STOP** ■ на пульте ДУ.

**Для прямой записи на записываемый DVD см.** главу “Запись на записываемый DVD”.

### Запись с видеокамеры формата DV

С помощью этой функции можно записывать видео напрямую с подключенной видеокамеры на жесткий диск, где в дальнейшем материал можно редактировать и при необходимости записать на записываемый DVD.



### ВАЖНАЯ ИНФОРМАЦИЯ!

– Если на пульте ДУ нажать кнопку **USB/DV**, записи БСВ будут удалены.

**СОВЕТ.** Установите нужный режим качества записи на жесткий диск, этот же режим качества записи будет использоваться для записи с жесткого диска на записываемый DVD, см. “Перед записью”

## Запись на жесткий диск (продолжение)

- 1 Подключите видеокамеру DV к разьему **DV IN** на передней панели устройства записи.
- 2 Найдите на видеокамере точку записи, с которой нужно начать копирование и поставьте видеокамеру на паузу.
- 3 Переключите телевизор на соответствующий номер программы устройства записи (например, EXT, 0, AV).
- 4 Включите устройство записи и нажмите кнопку **USB/DV** на пульте ДУ.  
→ Отобразится информационное диалоговое окно.

System State: Stop DV State: Stop  
Record to Hard Disk As Standard Play  
Elapsed Time: 00:00:00 Remaining Time: 00:00:00

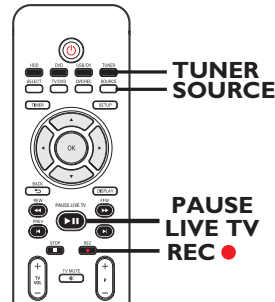
- Несколько раз нажмите кнопку **SELECT** для изменения режима качества записи.
- 5 Нажмите кнопку **REC** ● чтобы начать запись и нажмите кнопку **PLAY** видеокамеры формата DV, чтобы начать воспроизведение.
- Для приостановки записи нажмите кнопку **PAUSE LIVE TV** ►||.  
Для возобновления записи снова нажмите кнопку **PAUSE LIVE TV** ►||.  
→ После возобновления записи создается новая метка раздела.
- 6 Для остановки записи нажмите кнопку **STOP** ■.  
→ Если начать запись снова, будет создано новое название записи.

**Для прямой записи на записываемый DVD см.** главу “Запись на записываемый DVD”.

### Запись с внешнего устройства (видеокамера/видеомагнитофон/проигрыватель DVD)

В данное устройство встроена система защиты от копирования, предотвращающая передачу данных с дисков DVD или других носителей, имеющих защиту от копирования на записываемый DVD. Материал можно записывать только во временный буфер жесткого диска.

**Примечание:** Перед установкой необходимого режима качества записи см. “Перед записью - Параметры записи по умолчанию.”



- 1 Подключите внешнее устройство к устройству записи (см. главу “Шаг 2: Дополнительные подключения”).
- 2 Переключите телевизор на соответствующий номер программы устройства записи (например, EXT, 0, AV).
- 3 Нажмите кнопку **STANDBY-ON** чтобы включить устройство записи.  
→ Если на экране не появилась ни одна телепрограмма, нажмите кнопку **TUNER** на пульте ДУ.

**СОВЕТ.** Установите нужный режим качества записи на жесткий диск, этот же режим качества записи будет использоваться для записи с жесткого диска на записываемый DVD, см. “Перед записью”

## Запись на жесткий диск (продолжение)

4 Несколько раз нажмите кнопку **SOURCE** для выбора канала для входа сигнала, соответствующего подключенному разъему устройства.

- { **EXT 1** } : Разъем EXT 1 TO TV-I/O задней панели.
- { **EXT 2** } : Разъем EXT 2 AUX-I/O задней панели.
- { **CAM 1** } : Разъем VIDEO передней панели.
- { **CAM 2** } : Разъем S-VIDEO передней панели.

5 Нажмите кнопку **REC** ● для запуска записи.  
→ Многократным нажатием кнопки **REC** ● можно также увеличивать время записи 30-ти минутным шагом.

6 Запустите воспроизведение на подключенном устройстве.  
→ Начнется запись материалов с подключенного устройства.

7 Чтобы остановить запись раньше намеченного срока нажмите кнопку **STOP** ■.

**Для прямой записи на записываемый DVD см. главу “Запись на записываемый DVD”.**

### Быстрая запись

Данная функция позволяет осуществлять запись предварительно установленной продолжительности без программирования по таймеру.

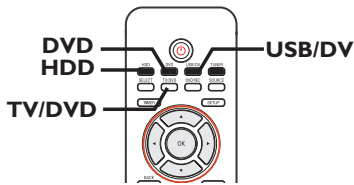
- 1 Несколько раз нажмите кнопку **REC** ● для переключения между параметрами записи с 30-ти минутным шагом (30, 60 и до 360-минутной записи).
- 2 В установленное время устройство прекратит запись.
- При необходимости прерывания записи до истечения установленного времени нажмите кнопку **STOP** ■.

**СОВЕТ.** Установите нужный режим качества записи на жесткий диск, этот же режим качества записи будет использоваться для записи с жесткого диска на записываемый DVD, см. “Перед записью”

## Запись на жесткий диск (продолжение)

### Просмотр воспроизведения с другого источника во время записи

В процессе записи можно просматривать другой телеканал или смотреть программу с другого аудио или видеоисточника, подключенного к устройству записи.



### Просмотр с другого источника

Это возможно только в том случае, если устройство записи подключено к телевизору через разъем EXT1 TO TV-I/O.

- Нажмите **TV/DVD** для просмотра изображения с устройства, подключенного к разъему EXT2 AUX-I/O устройства записи DVD.

### Просмотр другого телеканала

Если к разьему EXT2 AUX-I/O не подключено другое устройство, при нажатии **TV/DVD** устройство переключится на режим телепрограммы.

- Переключение между каналами осуществляется с помощью пульта ДУ телевизора.  
→ На дисплее индикаторной панели устройства записи отобразится сообщение TV/LOOP.
- Для обратного переключения в режим устройства записи нажмите кнопку **TV/DVD** на пульте ДУ.

*Полезный совет:*

– Помните, что следует переключить телевизор на видеовход, если вы хотите просматривать телеканал через устройство записи или воспроизвести записанный диск.

### Воспроизведение записей жесткого диска

Во время записи можно просматривать другую запись жесткого диска.

- Для просмотра списка записей жесткого диска нажмите кнопку **HDD**. С помощью кнопок **▲▼** выберите необходимую запись и нажмите кнопку **PAUSE LIVE TV ►||**.

### Воспроизведение DVD

Во время записи можно воспроизводить другую запись DVD.

- Нажмите кнопку **DVD** для просмотра меню DVD, установленного в лотке. Для выбора необходимой записи используйте кнопки **▲▼** и нажмите кнопку **PAUSE LIVE TV ►||**.

### Воспроизведение с устройства USB

(только для DVDR3460HI/DVDR3465H)  
Во время записи можно воспроизводить видеозаписи с подключенного устройства USB.

- Дважды нажмите кнопку **USB/DV** для просмотра меню содержания подключенного устройства USB. Для выбора необходимой записи используйте кнопки **▲▼** и нажмите кнопку **PAUSE LIVE TV ►||**.

**СОВЕТ.** Установите нужный режим качества записи на жесткий диск, этот же режим качества записи будет использоваться для записи с жесткого диска на записываемый DVD, см. "Перед записью"

## Запись на записываемый DVD

### ВАЖНАЯ ИНФОРМАЦИЯ!

#### Незаписываемые изображения

Телепрограммы, фильмы, видеокассеты, диски и другие источники могут быть объектом авторского права и быть защищенными от записи на данном устройстве.

### Копирование с жесткого диска на записываемый DVD

Запись(и) можно копировать с жесткого диска на записываемый DVD.

Скорость копирования с жесткого диска на записываемый DVD зависит от режима качества записи, установленного для записей жесткого диска.

Во время копирования режим качества записи изменить невозможно. Поэтому важно выбирать правильный режим качества записи при настройке записи на жесткий диск.

Процесс копирования идет быстрее, чем запись. На диске будут сохранены следующие данные.

- Заголовок или название записи
- Дата записи
- Время записи
- режим качества записи/ продолжительность записи
- Индексная миниатюра записи

### Диски для записи

Для данного устройства записи можно использовать DVD нескольких форматов:



#### DVD±RW (Перезаписываемые DVD)

– Перезаписываемые диски могут использоваться для многократной перезаписи с удалением исходных данных.



#### DVD±R (Записываемые DVD)

– Такие диски могут использоваться только для однократной записи. Каждый новый сеанс записи добавляет данные к уже записанным без возможности их перезаписи.

– Редактировать можно любые диски DVD±R, не прошедшие финализацию.

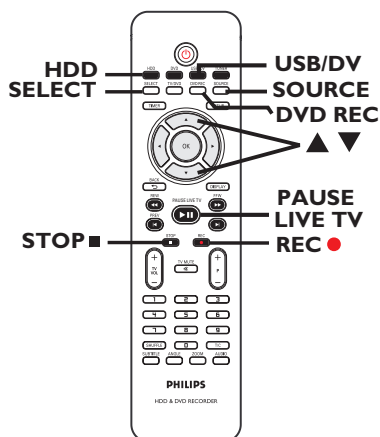
– Для воспроизведения дисков DVD±R на другом проигрывателе DVD диск необходимо финализировать (см. раздел “Воспроизведение записей (DVD±R) на других проигрывателях DVD”). После этого никакие другие данные записать на диск нельзя.

**СОВЕТ:** Перед записью убедитесь, что на DVD±R/±RW достаточно свободного места. Перед воспроизведением DVD±R на другом проигрывателе финализируйте диск. См. “Воспроизведение записей (DVD±R) на других проигрывателях DVD”.

## Запись на записываемый DVD (продолжение)

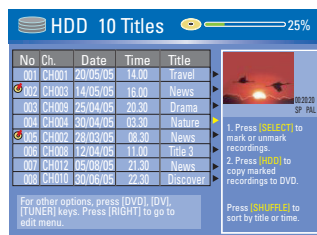
### Запись от различных источников

Для копирования на записываемый DVD можно выбирать записи, хранящиеся на жестком диске или на внешнем устройстве. Объем диска зависит от режима качества записи, который устанавливается при записи на устройстве записи или внешнем устройстве, см. на предыдущей стр.



### Запись с жесткого диска

- 1 Переключите телевизор на соответствующий номер программы устройства записи (например, EXT, 0, AV).
- 2 Вставьте записываемый DVD в устройство записи.
- 3 Нажмите кнопку **HDD** на пульте ДУ.
  - На экране телевизора появится меню жесткого диска.



- 4 С помощью кнопок **▲▼** выберите запись/записи нажмите кнопку **SELECT** для отметки записей для копирования на DVD.
- Если на жестком диске находится большое количество записей, воспользуйтесь кнопками **◀** (Предыдущая) или **▶** (Следующая) для просмотра предыдущей/следующей страницы списка записей на жестком диске для их выбора.
- 5 Нажмите кнопку **HDD** на пульте ДУ.
  - Начнется копирование на записываемый DVD. В верхнем правом углу экрана отобразится значок копирования.
  - По окончании копирования значок исчезнет.
- 6 Для остановки записи нажмите кнопку **STOP** на пульте ДУ.

*Полезный совет:*

– При выборе записи для копирования нажмите кнопку **SHUFFLE** на пульте ДУ для сортировки записей по заголовкам.

**СОБЕТ:** Перед записью убедитесь, что на DVD±R/±RW достаточно свободного места. Перед воспроизведением DVD±R на другом проигрывателе финализируйте диск. См. "Воспроизведение записей (DVD±R) на других проигрывателях DVD".

## Запись на записываемый DVD (продолжение)

### Запись с внешнего устройства/ видеомагнитофона/ видеокамеры DV

- 1 Переключите телевизор на соответствующий номер программы устройства записи (например, EXT, 0, AV).
- 2 Вставьте записываемый DVD в устройство записи.
- 3 Нажмите кнопку **DVD REC** для переключения в режим прямой записи.  
→ На телеэкране отобразится информационное диалоговое окно.

System State: Stop  
Record to Optical Disc As **Standard Play Plus**  
Elapsed Time: 00:00:00 Remaining Time: 00:00:00

- 4 Несколько раз нажмите кнопку **SOURCE** для выбора следующих пунктов:  
{ **Tuner** } (Тюнер)  
Источник входного сигнала – телепрограмма.  
{ **CAM 1** }  
Источник – устройство, подключенное к разъемам VIDEO и AUDIO L/R передней панели.  
{ **CAM 2** }  
Источник – устройство, подключенное к разъемам S-VIDEO и AUDIO L/R передней панели.  
{ **EXT 1** }  
Источник – устройство, подключенное к разъему Scart EXT1 TO TV-I/O задней панели.  
{ **EXT 2** }  
Источник – устройство, подключенное к разъему Scart EXT2 AUX-I/O задней панели.  
  
Или  
● Нажмите кнопку **USB/DV** для записи с видеокамеры DV, подключенной к разъему DV IN передней панели.

- 5 Нажмите кнопку **SELECT** для переключения между различными режимами качества записи.

Качество записи	Продолжительность записи в часах, которая может быть записана на		
	жесткий диск объемом 160 ГБ	жесткий диск объемом 250 ГБ	DVD±R/DVD±RW
<b>HQ</b> Высокое качество	34	50	1
<b>SP</b> Стандартное качество воспроизведения	68	100	2
<b>SPP</b> Стандартное качество воспроизведения плюс	85	130	2,5
<b>LP</b> Длительное время воспроизведения	102	150	3
<b>EP</b> Увеличенное время воспроизведения	136	200	4
<b>SLP</b> Сверхдлительное время воспроизведения	200	300	6
<b>SEP</b> Сверхдлительное увеличенное время воспроизведения	270	400	8

Данные значения являются приблизительными. Определенный объем свободного места на жестком диске резервируется для выполнения операций устройства и для буфера смещения по времени.

- 6 Нажмите кнопку **REC** ● на пульте ДУ.  
→ Начнется копирование на записываемый DVD.
- 7 Для остановки записи нажмите кнопку **STOP** ■ на пульте ДУ.

#### Полезный совет:

– При замене или извлечении записываемого DVD все настройки и выборы записей будут удалены.

**Сведения о редактировании записей на записываемом DVD**, см. в разделе “Редактирование записей – Записываемый DVD”.

**СОБЕТ:** Перед записью убедитесь, что на DVD±R/±RW достаточно свободного места. Перед воспроизведением DVD±R на другом проигрывателе финализируйте диск. См. “Воспроизведение записей (DVD±R) на других проигрывателях DVD”.

# Запись по таймеру

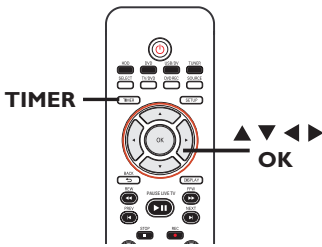
## Запись по таймеру

Порядок записи по таймеру  
Функция Запись по таймеру автоматически запускает и останавливает запись в установленное время и дату. Устройство записи автоматически настроится на нужную телепрограмму и начнет запись в назначенное время.

С помощью этого устройства записи можно запрограммировать до **8 сеансов записи**.

### Чтобы запрограммировать запись по таймеру, необходимо знать:

- Дату записи.
- Источник записи.
- Время начала и окончания записи.
- Режим качества записи, см. главу "Перед записью - ОСНОВНЫЕ параметры".



### Функция VPS/PDC

С помощью функции VPS (Video Programming System - Система программирования видеозаписи) и PDC (Program Delivery Control - Управление подачей программы) обеспечивается управление запуском и длительностью запрограммированной записи телеканала.

Если телепрограмма начнется до запланированного времени или продлится дольше, устройство записи включится или выключится в нужное время.

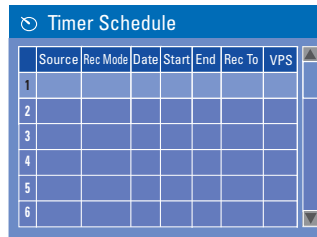
Функция записи VPS/PDC может быть использована только для записи всей программы - от начала до конца. Если требуется задать время записи по таймеру, отличное от VPS/PDC, необходимо отключить функцию VPS/PDC.

## Запись по таймеру (Система SHOWVIEW®)

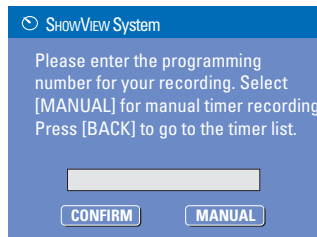
Это простая система программирования для устройств записи. Чтобы ее использовать, введите номер программирования SHOWVIEW®, соответствующий необходимой телепрограмме. Этот номер можно найти в журнале телепередач.

В номере программы содержатся все данные, которые требуются для настройки устройства на запись данной телепередачи.

- 1 Включите телевизор. Правильно выберите входной видеоканал телевизора.
- При прямой записи на DVD вставьте записываемый DVD, перед тем как перейти к шагу 2.
- 2 Нажмите кнопку **TIMER** на пульте ДУ.  
→ Появится список расписания таймера.



- 3 С помощью кнопок ▲▼ выберите следующий свободный слот и нажмите кнопку **OK**.  
→ Появится меню настройки системы SHOWVIEW®.



**СОВЕТ.** Установите нужный режим записи на жесткий диск, этот же режим будет использоваться для записи с жесткого диска на диск DVD.

## Запись по таймеру (продолжение)

- 4 С помощью кнопок **цифровой клавиатуры 0-9** введите номер программирования ShowView® программы, которую нужно записать и нажмите кнопку **OK**. (например: 5-312-4 или 5,312 4 вводится как 53124).

- Для отмены программирования ShowView® нажмите кнопку **BACK** на пульте ДУ.

- 5 Для подтверждения выберите в меню пункт **CONFIRM** и нажмите кнопку **OK**.  
→ Появится меню настройки таймера.



- 6 С помощью кнопок **▲▼** выберите пункт меню и нажмите кнопку **▶** для входа в параметры меню.

{ **Source** } (Источник)

– С помощью кнопок **▲▼** выберите источник записи.

{ **Rec To** } (Запись на)

– С помощью кнопок **▲▼** выберите пункт

{ **HDD** } (Жесткий диск) или

{ **DVD** } для ввода места назначения записи.

{ **Rec Mode** } (Режим записи)

– С помощью кнопок **▲▼** выберите нужный параметр.

{ **Mode** } (Режим)

– С помощью кнопок **▲▼** можно выбрать параметры времени записи { **Once** }

(Однократно), { **Daily** } (Ежедневно),

{ **Weekly** } (Еженедельно), { **Mon-Fri** } (Пн -

Пт), { **B** } (Пн - Сб), { **Weekend** } (Сб. и Вс).

{ **Date** } (Дата)

– С помощью кнопок **▲▼** или кнопок **цифровой клавиатуры 0-9** введите дату для записи.

{ **Start** } (Запуск)

– С помощью кнопок **▲▼** или кнопок **цифровой клавиатуры 0-9** введите время начала записи.

{ **End** } (Окончание)

– С помощью кнопок **▲▼** или кнопок **цифровой клавиатуры 0-9** введите время окончания записи.

{ **Title** } (Название)

– С помощью кнопок **▲▼◀▶** выберите алфавитно-цифровой способ ввода названия записи.

{ **VPS/PDC** }

– С помощью кнопок **▲▼** можно включать/отключать режим VPS/PDC (см. на предыдущей стр. "О VPS/PDC")

- 7 Выберите **OK** в меню и нажмите кнопку **OK**.

→ Система сохранит настройки таймера и перейдет к списку заданий таймера.

- 8 Нажмите кнопку **TIMER** для выхода из меню.

- 9 С помощью кнопки **STANDBY-ON** выключите устройство записи.

→ Если устройство записи не находится в режиме ожидания, за три минуты до начала записи появляется предупреждающее сообщение.

→ Если задана запись по таймеру, на дисплее индикаторной панели отобразится значок "TIMER" (Таймер).

**СОВЕТ.** Установите нужный режим записи на жесткий диск, этот же режим будет использоваться для записи с жесткого диска на диск DVD.

## Запись по таймеру (продолжение)

### Запись по таймеру (вручную)

- 1 Включите питание телевизора. Выберите нужный канал Video In на телевизоре.
- 2 Нажмите на пульте ДУ кнопку **TIMER**.  
→ Появится расписание заданий таймера.

	Source	Rec Mode	Date	Start	End	Rec To	VPS
1	CH003	SP	31/01/05	10:33	11:03	HDD	On
2	EXT 1	EP	05/01/06	04:00	05:30	DVD	Off
3	CH008	SP	30/03/06	10:00	11:15	HDD	On
4							
5							
6							

- 3 С помощью кнопок ▼ выберите следующий свободный слот и нажмите кнопку **OK**.  
→ Появится меню системы SHOWVIEW®.

SHOWVIEW System

Please enter the programming number for your recording. Select [MANUAL] for manual timer recording. Press [BACK] to go to the timer list.

\_\_\_\_\_

CONFIRM    MANUAL

- 4 Выберите в меню **CANCEL** и нажмите кнопку **OK**.  
→ Появится меню редактирования таймера.

Timer Editor

Source: CH003

Rec To: HDD

Rec Mode: SPP

Mode: Once

Date: 31 / 01 / 05

Start: 21 : 33

End: 22 : 03

Title: M y T i t l e 0

VPS/PDC: Off

OK    CANCEL

- 5 С помощью кнопок ▲▼ выберите нужный пункт меню и нажмите ► для входа.

{ **Source** } (Источник)  
– С помощью кнопок ▲▼ выберите источник записи.

{ **Rec Mode** } (Режим записи)  
– Выберите нужный параметр с помощью кнопок ▲▼.

{ **Mode** } (Режим)  
– С помощью кнопок ▲▼ можно выбрать параметры времени записи { **Once** } (Однократно), { **Daily** } (Ежедневно), { **Weekly** } (Еженедельно), { **Mon-Fri** } (Пн - Пт), { **B** } (Пн - Сб), { **Weekend** } (Сб. и Вс).

{ **Start** } (Запуск)  
– С помощью кнопок ▲▼ или кнопок цифровой клавиатуры **0-9** введите время начала записи.

{ **End** } (Окончание)  
– С помощью кнопок ▲▼ или кнопок цифровой клавиатуры **0-9** введите время окончания записи.

{ **Title** } (Название)  
– С помощью кнопок ▲▼◀▶ выберите алфавитно-цифровой способ ввода названия записи.

{ **VPS/PDC** }  
– С помощью кнопок ▲▼ можно включать/отключать режим VPS/PDC (см. на предыдущей стр. "О VPS/PDC").

- 6 Выберите в меню пункт **OK** и нажмите кнопку **OK**.  
→ Система сохранит настройки таймера и перейдет к списку заданий таймера.
- Чтобы удалить пункт, нажмите на пульте ДУ кнопку **SELECT**.

**СОВЕТ.** Установите нужный режим записи на жесткий диск, этот же режим будет использоваться для записи с жесткого диска на диск DVD.

## Запись по таймеру (продолжение)

- 7 Нажмите кнопку **TIMER** для выхода из меню.
- 8 С помощью кнопки **STANDBY-ON** выключите устройство записи DVD.
  - Если устройство записи не находится в режиме ожидания, за три минуты до начала записи появится предупреждающее сообщение.
  - Если задана запись по таймеру, на дисплее индикаторной панели отобразится значок “TIMER” (Таймер).

### Полезный совет:

– Установите время начала записи на минуту до начала программы. При этом обеспечивается запись всей программы, поскольку для подготовки записи на диск требуется около 30 секунд.

### Настройка записи по таймеру с внешнего кабельного или спутникового ресивера

Если к устройству записи подключен кабельный или спутниковый ресивер (см. раздел “Шаг 2: Дополнительные подключения – Подключение к кабельному или спутниковому ресиверу”) для настройки записи выполните следующие действия.

- 1 На кабельном или спутниковом ресивере выберите канал для записи.
- 2 Введите необходимые данные для записи. Выполните действия 1~4 из раздела “Запись по таймеру (вручную)” на предыдущей странице.
- 3 При выборе значений для пункта { **Source** } (Источник) выберите { **EXT 2** } в качестве входного канала и нажмите кнопку **OK** для подтверждения.
- 3 Оставьте кабельный или спутниковый ресивер включенным для выполнения записи.
- 4 С помощью кнопки **STANDBY-ON** выключите устройство записи.

## Изменение или удаление записи по таймеру

- 1 Включите питание телевизора. Выберите нужный канал Video In на телевизоре.
- 2 Нажмите на пульте ДУ кнопку **TIMER**.
  - Появится список расписания таймера.

	Source	Rec Mode	Date	Start	End	Rec To	VPS
1	CH003	SP	31/01/06	10:33	11:03	HDD	On
2	EXT 1	EP	05/01/06	04:00	05:30	DVD	Off
3	CH008	SP	30/03/06	10:00	11:15	HDD	On
4							
5							
6							

- 3 С помощью кнопок ▲▼ выберите задание, которое необходимо редактировать или удалить.
- 4 Чтобы удалить пункт, нажмите на пульте ДУ кнопку **SELECT**.
- 5 Для изменения задания нажмите кнопку **OK** для входа в меню редактора таймера.

Timer Editor	
Source	Ch003
Rec To	HDD
Rec Mode	SPP
Mode	Once
Date	31 / 01 / 0 5
Start	21 : 3 3
End	22 : 0 3
Title	My Title 0
VPS/PDC	Off
<input type="button" value="OK"/> <input type="button" value="CANCEL"/>	

- 6 Выберите необходимый пункт и выполните необходимые изменения.
- 7 После завершения выберите пункт **OK** в меню и нажмите кнопку **OK** для сохранения изменений.
- 8 Для отмены изменений выберите в меню пункт **CANCEL** и нажмите кнопку **OK**.
- 9 Нажмите **TIMER** для выхода из меню.

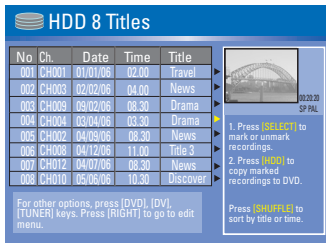
**СОВЕТ.** Установите нужный режим записи на жесткий диск, этот же режим будет использоваться для записи с жесткого диска на диск DVD.

# Воспроизведение с жесткого диска

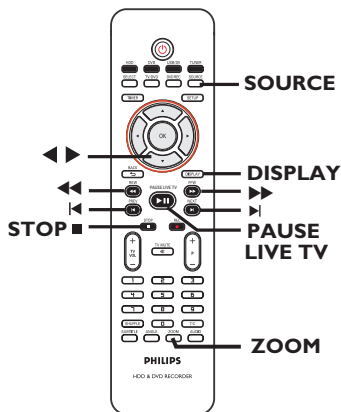
## Воспроизведение записей жесткого диска

Каждая запись, хранящаяся на жестком диске отображается в меню содержания жесткого диска с индексной миниатюрой.

- 1 Нажмите кнопку **HDD** на пульте ДУ.  
→ Появится меню содержания жесткого диска.
- 2 С помощью кнопок **▲▼** выберите название записи и нажмите кнопку **OK** на пульте ДУ для начала воспроизведения.
- Если на жестком диске находится большое количество записей, воспользуйтесь кнопками **◀** (Предыдущая) или **▶** (Следующая) для просмотра предыдущей/следующей страницы списка записей на жестком диске для их выбора.



- 3 Во время воспроизведения для доступа к дополнительным возможностям воспроизведения служат следующие кнопки пульта ДУ.



– переход на следующий или предыдущий раздел.



– нажмите эту кнопку для запуска быстрого поиска вперед/назад.  
– повторное нажатие этой кнопки увеличивает скорость поиска.



– переход вперед на 30 секунд



– переход назад на 10 секунд

### PAUSE LIVE TV

– запуск воспроизведения  
– просмотр остановленного изображения.

### DISPLAY

– отображение полосы состояния буфера смещения по времени. Несколько раз нажмите эту кнопку для удаления отображения полосы состояния.  
– отображение справки по выбранной функции.

### STOP

– остановка воспроизведения.

### ZOOM

– увеличение или уменьшение неподвижного/остановленного изображения.

### Полезный совет:

– При выборе записи для копирования нажмите кнопку **SHUFFLE** на пульте ДУ для сортировки записей по заголовкам.

## Воспроизведение с диска

### Воспроизводимые диски

С помощью устройства записи DVD можно воспроизводить и записывать диски следующих типов:

#### Запись и воспроизведение

**DVD±RW** (DVD  
Перезаписываемые);  
возможно  
многократное  
выполнение записи



**DVD±R**  
(DVD Записываемые);  
возможно только  
однократное  
выполнение записи.



#### Только воспроизведение:

**DVD Video** (Универсальный  
цифровой диск)



**CD-RW** (Перезаписываемый  
CD), содержащий материалы в  
формате Audio/ MP3/ JPEG



**CD-R** (записываемый CD),  
содержащий материалы в  
формате Audio/ MP3/ JPEG



**Audio CD** (Компактный  
цифровой аудиодиск)



**Диск в формате MP3**



**Video CD**  
(форматы 1.0, 1.1, 2.0)




**Super Video CD**



**DivX Disc**  
(DivX 3.11, 4.x, 5.x, 6)



### ВАЖНАЯ ИНФОРМАЦИЯ!




– Если при нажатии кнопки на экране телевизора появляется запрещающий значок (  Error) (Ошибка), сообщающий об ошибке, это означает, что данная функция в текущий момент недоступна или не предусмотрена на данном диске.

– Диски и проигрыватели DVD разрабатываются с учетом региональных ограничений.

Перед тем, как начать воспроизведение диска, убедитесь, что диск предназначен для того же региона, что и проигрыватель.

– Не надавливайте с силой на лоток для дисков и ничего, кроме дисков, на него не кладите. Пренебрежение этим правилом может привести к нарушению работоспособности проигрывателя.

### Запуск воспроизведения диска

- 1 Чтобы включить устройство записи DVD, нажмите на нем кнопку **STANDBY-ON**.
  - 2 На передней панели устройства записи DVD нажмите кнопку **OPEN/CLOSE**  .  
→ Откроется лоток для дисков.
  - 3 Осторожно положите диск в лоток этикеткой вверх, затем нажмите кнопку **OPEN/CLOSE**  .
  - 4 Включите телевизор. Правильно выберите входной видеоканал на телевизоре (См. главу “Шаг 3. Установка и настройка – Определение правильного канала просмотра”).
  - 5 Нажмите кнопку DVD для входа в меню содержания диска.  
→ Воспроизведение начнется автоматически; можно нажать кнопку **PAUSE LIVE TV**  .
- При наличии собственного меню диска, оно будет загружено. В противном случае устройство записи загрузит индексный экран.
  - О дополнительных возможностях воспроизведения см. в главе “Дополнительные возможности воспроизведения”.

**СОБЕТ:** Некоторые диски невозможно воспроизвести на данном устройстве записи DVD. Это может быть вызвано либо конфигурацией и характеристиками диска, либо условиями выполнения записи или использованным для обработки записи программным обеспечением.

## Воспроизведение с диска (продолжение)

### Воспроизведение диска DVD, содержащего видеоматериалы

Обычно на диске DVD имеется меню диска. Возможно, придется сделать выбор в меню диска (например, выбрать язык субтитров или язык воспроизведения аудио).

- 1 Установите диск DVD. Нажмите кнопку **DVD** на пульте ДУ.

#### Если на экране телевизора появляется меню диска

- С помощью кнопок **0-9** кнопочной цифровой панели введите номер соответствующего пункта, или кнопками **◀▶▲▼** выберите режим воспроизведения и нажмите кнопку **OK**, чтобы запустить воспроизведение.

#### Для выбора предыдущего или следующего раздела

- Во время воспроизведения нажмите кнопку **◀** или **▶**.
- 2 Для остановки воспроизведения нажмите кнопку **STOP ■**.

### Воспроизведение диска Video CD (Super)

Диски Video CD (Super) могут поддерживать функцию "PBC" (Play Back Control — Управление воспроизведением). Эта функция позволяет воспроизводить видеодиски CD в интерактивном режиме, используя экранное меню.

- 1 Вставьте в лоток диск Video CD (Super). Нажмите кнопку **DVD** на пульте ДУ.

#### Если функция "PBC" активна, на экране телевизора появится индексное меню-указатель диска

- 2 С помощью кнопок **0-9** кнопочной цифровой панели введите номер выбранного пункта меню или выберите режим воспроизведения.
- Для возврата в предыдущее меню нажмите на пульте ДУ кнопку **BACK ↵**.
- Для включения/отключения режима управления воспроизведением во время воспроизведения нажмите дважды на пульте ДУ кнопку **DISPLAY**, чтобы открыть меню параметров воспроизведения.  
→ Несколько раз нажмите кнопки **▲▼** для выбора { **PBC** } и нажмите кнопку **▶** для выбора { **PBC On** } (PBC вкл) или { **PBC Off** } (PBC откл).
- 3 Для прекращения воспроизведения нажмите кнопку **STOP ■**.

### Воспроизведение Audio CD

- 1 Установите Audio CD. Нажмите кнопку **DVD** на пульте ДУ.  
→ Воспроизведение начнется автоматически или можно нажать кнопку **PAUSE LIVE TV ▶||** для запуска воспроизведения.
- 2 Для прекращения воспроизведения нажмите кнопку **STOP ■** (ОСТАНОВКА).

**СОБЕТ:** Некоторые диски невозможно воспроизвести на данном устройстве записи DVD. Это может быть вызвано либо конфигурацией и характеристиками диска, либо условиями выполнения записи или использованным для обработки записи программным обеспечением.

## Воспроизведение с диска (продолжение)

### Воспроизведение записываемого DVD

- 1 Вставьте записываемый DVD. Нажмите кнопку **DVD** на пульте ДУ.  
→ Появится индексный экран.
- 2 Чтобы запустить воспроизведение, выберите название с помощью кнопок ▲▼ и нажмите кнопку **PAUSE LIVE TV ►II**.
- 3 Для прекращения воспроизведения нажмите кнопку **STOP ■**.

#### Полезный совет:

– Если на панели дисплея отображается сообщение 'BLANK' (ПУСТО), это означает, что на диске нет записей.

### Воспроизведение диска DivX

Данная система DVD поддерживает воспроизведение фильмов DivX, загруженных с компьютера на диски CD-R/RW, DVD±R/±RW.

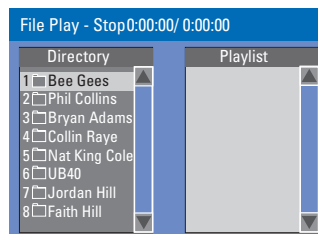
- 1 Установите диск DivX. Нажмите кнопку **DVD** на пульте ДУ.  
→ Появится меню содержимого диска.
- Если фильм DivX одержит внешние субтитры, сначала нужно выбрать из списка файлов файл субтитров.  
С помощью кнопок ▲▼ выберите файлы для воспроизведения и нажмите кнопку **SELECT** для подтверждения выбора.
- 2 Нажмите кнопку **PAUSE LIVE TV ►II**, чтобы запустить воспроизведение.
- Если субтитры на дисплее отображаются неправильно, несколько раз нажмите кнопку **DISPLAY**.

#### Полезные советы:

– Поддерживаются следующие типы файлов субтитров (.srt, .smi, .sub, .sami).  
– Вследствие плохого качества загружаемых из Интернета цифровых данных при воспроизведении DivX периодически происходит пикселизация.

### Воспроизведение диска MP3

- 1 Установите компакт-диск MP3. Нажмите кнопку **DVD** на пульте ДУ.  
→ Появится меню содержимого диска.



**Примечание.** Для того, чтобы устройство записи DVD отобразило меню содержимого диска на экране телевизора, может потребоваться некоторое время, что связано с наличием большого количества музыкальных дорожек/изображений на диске.

- 2 Перемещение между пунктами меню осуществляется кнопками ▲▼, а нажатием кнопки **OK** осуществляется открытие папки/альбома.
- 3 С помощью кнопок ▲▼ выберите дорожку/файл для воспроизведения.
- Для возврата к предыдущему меню нажмите кнопку **BACK ◀**.
- 4 Для создания списка воспроизведений выделите дорожку/файл и нажмите кнопку **SELECT**.  
→ Выбранные дорожки/файлы отобразятся на правом экране.  
→ При помощи кнопок ◀▶ осуществляется переключение между левым и правым экранами.
- 5 Для начала воспроизведения установите курсор на выбранном экране и нажмите кнопку **PAUSE LIVE TV ►II**.
- 6 Для выбора следующей/предыдущей дорожки во время воспроизведения нажмите кнопку ◀|▶.
- 7 Для прекращения воспроизведения нажмите кнопку **STOP ■**.

#### Полезный совет:

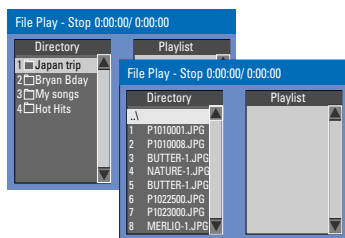
– На компакт-диске, содержащем несколько сессий, будет воспроизводиться только первая сессия.  
– При прослушивании диска MP3 возможны пропуски воспроизведения.

## Воспроизведение с диска (продолжение)

### Воспроизведение диска с изображениями (или показа слайдов с музыкальным сопровождением)

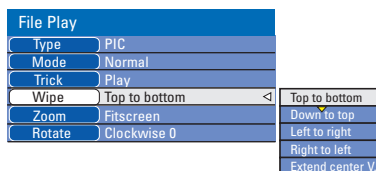
Изображения формата JPEG с выбранной пленки можно воспроизводить в режиме автоматической смены изображений.

- 1 Установите диск с изображениями в формате JPEG (CD, CD-R/RW, DVD±R/±RW). Нажмите кнопку **DVD** на пульте ДУ.  
→ Появится меню содержимого диска.
- 2 Перемещение между пунктами меню осуществляется кнопками **▲▼**, а нажатием кнопки **OK** осуществляется открытие папки/альбома.
- 3 Для создания списка воспроизведения выделите дорожку/файл и нажмите кнопку **SELECT**.  
→ Выбранные дорожки/файлы отобразятся на правом экране.
- 4 Для удаления дорожки/файла из списка воспроизведения воспользуйтесь кнопками **◀▶**, чтобы перейти в правый экран. С помощью кнопок **▲▼** выберите дорожку/файл, затем нажмите кнопку **SELECT**.
- 4 Материал для воспроизведения можно выбирать как на исходном диске, так и в списке воспроизведения, для этого достаточно воспользоваться кнопками **◀▶**, чтобы переместиться на нужный экран перед тем, как выбрать для воспроизведения дорожку/файл.



Если на диске записана музыка в формате MP3 и файлы с изображениями в формате JPEG, можно запустить воспроизведение в режиме показа слайдов с музыкальным сопровождением,

- Выберите файл MP3 и нажмите кнопку **OK**, чтобы запустить воспроизведение, затем выберите в меню файл изображения и нажмите кнопку **OK**, чтобы запустить воспроизведение в режиме показа слайдов с музыкальным сопровождением.
- 5 Чтобы во время воспроизведения получить доступ к различным настройкам режима показа слайдов, нажмите на пульте ДУ кнопку **DISPLAY**.



- Нажмите кнопку **ZOOM** на пульте ДУ для увеличения изображения.
- 6 Для прекращения воспроизведения нажмите кнопку **STOP**.

### Воспроизводимый диск с изображениями в формате JPEG

С помощью данного устройства можно просматривать изображения в формате JPEG с CD, Picture CD или DVD.

### Формат файла:

- Файл должен иметь расширение .JPG, .JPE или .JPEG.
- Система воспроизводит только изображения стандарта DCF или изображения в формате JPEG (например, TIFF).
- Не воспроизводятся движущиеся изображения, изображения в формате Motion JPEG, а так же изображения в формате, отличном от JPEG, или изображения со звуковым сопровождением.
- Если на диске содержится большое количество музыкальных записей/изображений, для их отображения на экране может потребоваться дополнительное время.

**СОВЕТ:** Некоторые диски невозможно воспроизвести на данном устройстве записи DVD. Это может быть вызвано либо конфигурацией и характеристиками диска, либо условиями выполнения записи или использованным для обработки записи программным обеспечением.

## Воспроизведение с USB

### Воспроизведение с флэш-накопителя USB или с устройства чтения карт памяти USB

*(только для DVDR3460H/ DVDR3465H)*

Данный порт USB поддерживает воспроизведение только файлов JPEG/MP3. Запись данных на устройство записи DVD через порт USB невозможно.

- 1 Подключите флэш-накопитель USB или устройство чтения карт памяти USB к порту USB.
- 2 Дважды нажмите кнопку **USB/DV** на пульте ДУ для получения доступа к данным, находящимся на накопителе USB.  
→ Появится меню содержания USB.
- 3 С помощью кнопок **р/с** выберите в меню файл, к которому нужно получить доступ, затем нажмите кнопку **b**.
- 4 Для создания списка воспроизведений выберите дорожку/файл и нажмите кнопку **SELECT**.  
→ Выбранные дорожки/файлы отобразятся на правом экране.
- Для удаления дорожки/файла из списка воспроизведения воспользуйтесь кнопками **◀▶**, чтобы перейти в правый экран. С помощью кнопок **▲▼** выберите дорожку/файл, затем нажмите кнопку **SELECT**.
- 5 Для прекращения воспроизведения нажмите кнопку **STOP ■** и отключите флэш-накопитель USB / устройство чтения карт памяти USB от порта USB.

**СОВЕТ:** Некоторые диски невозможно воспроизвести на данном устройстве записи DVD. Это может быть вызвано либо конфигурацией и характеристиками диска, либо условиями выполнения записи или использовавшимся для обработки записи программным обеспечением.

## Дополнительные функции режима воспроизведения

### Переход к воспроизведению другого названия/раздела/дорожки

Если на диске записано несколько дорожек, названий или разделов, переход к другой дорожке, названию или разделу осуществляется следующим образом.

Во время воспроизведения

- Для перехода к следующему названию/разделу/дорожке нажмите кнопку ►I.
- Для возврата к началу предыдущего раздела/дорожки нажмите кнопку I◄.

### Установка паузы и возобновление воспроизведения

- 1 Во время воспроизведения нажмите кнопку **PAUSE LIVE TV** ►II для паузы воспроизведения.
- 2 Для возврата в режим обычного воспроизведения нажмите кнопку **PAUSE LIVE TV** ►II.

### Поиск в прямом и обратном направлении

Можно перемещаться по диску в прямом или обратном направлении со скоростью, превышающей обычную скорость воспроизведения в два, четыре, шестнадцать или тридцать два раза.

- 1 Во время воспроизведения нажмите кнопку ◄◄(быстрый поиск назад) или ►►(быстрая перемотка ~ для запуска быстрого поиска вперед/назад. Несколько раз нажмите эту кнопку для выбора режимов скорости поиска.
- 2 Во время воспроизведения нажмите кнопку **DISPLAY**, чтобы открыть меню воспроизведения.
  - С помощью кнопок ▲▼ выберите пункт { **Trick Mode - Play** } (Режим эффектов - воспроизведение) и нажмите кнопку ► (ВПРАВО) для доступа к параметрам скорости поиска.
  - Звук будет отключен.
- 3 Для возврата в режим обычного воспроизведения нажмите кнопку **PAUSE LIVE TV** ►II.

### Увеличение изображения

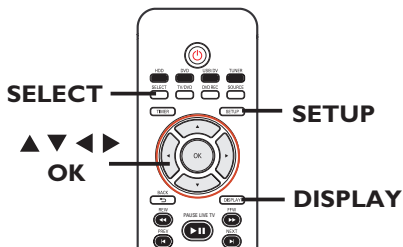
Эта функция позволяет увеличить изображение на экране и перемещаться по увеличенному изображению.

- 1 Нажмите кнопку **ZOOM** на пульте ДУ для увеличения.
- 2 С помощью кнопок ◄►▲▼ можно перемещаться по увеличенному изображению.
- 3 Для выхода нажмите кнопку **ZOOM** несколько раз, пока изображение снова не станет обычного размера.

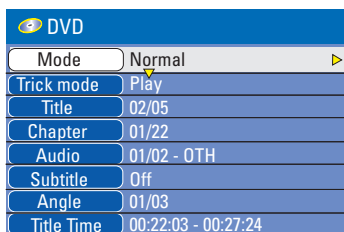
**СОВЕТ:** Для некоторых дисков функции управления, описанные здесь, могут оказаться недоступными. Обязательно просматривайте инструкции, прилагаемые к диску.

## Дополнительные функции режима воспроизведения

### Использование функций кнопки DISPLAY



- 1 Во время воспроизведения дважды нажмите кнопку **DISPLAY** на пульте ДУ.  
→ На экране телевизора появится меню воспроизведения.



- 2 С помощью кнопок **▲▼** выберите параметр, который необходимо настроить.  
→ Инструкции и объяснения по использованию пунктов меню приведены далее.
- 3 Для выхода нажмите кнопку **DISPLAY**.

### Процедура выбора различных функций повторения/воспроизведения в случайном порядке

Во время воспроизведения можно выбирать различные режимы повторного воспроизведения или режим воспроизведения в случайном порядке.

- 1 Во время воспроизведения диска нажмите на пульте ДУ кнопку **DISPLAY**.  
→ Появится меню воспроизведения.
- 2 С помощью кнопок **▲▼** выберите пункт **{ Mode }** (Режим) и нажмите кнопку **OK**.
- 3 С помощью кнопок **▲▼** выберите один из режимов повторения.
  - { Normal }** (Обычное)  
Выберите этот пункт для отмены режима повторного воспроизведения и возврата к режиму обычного воспроизведения.
  - { Repeat A-B }** (Повторение A-B)  
Выберите этот пункт для повторения воспроизведения конкретного участка названия/раздела/дорожки. Нажмите кнопку **OK**, чтобы отметить начало и конец участка, который необходимо воспроизвести.
  - { Repeat Chapter }** (Повторение раздела)  
Выберите этот пункт для повторного воспроизведения текущего раздела (только для дисков DVD, DVD±R/±RW).
  - { Repeat Track/Title }** (Повторение дорожки/названия)  
Выберите этот пункт для повторного воспроизведения текущей дорожки/раздела.
  - { Repeat Directory }** (Повторение каталога)  
Выберите этот пункт для повторного воспроизведения текущей папки/каталога (только диски формата MP3, JPEG, диски с изображениями).
  - { Repeat Disc }** (Повторение диска)  
Выберите этот пункт для повторного воспроизведения всего диска.
  - { Shuffle }** (Воспроизведение в произвольном порядке)  
Выберите этот пункт для воспроизведения всех дорожек диска в случайном порядке (только диски в формате MP3 и аудио компакт-диски).
- 4 Для отмены повторного воспроизведения нажмите кнопку **STOP** ■, а затем нажмите кнопку **PAUSE LIVE TV** ►||. Или повторите шаги с 1 по 3, выберите **{ Normal }** (Обычное) и нажмите кнопку **OK**.

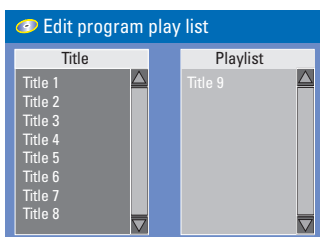
**СОВЕТ:** Для некоторых дисков функции управления, описанные здесь, могут оказаться недоступными. Обязательно просматривайте инструкции, прилагаемые к дискам.

## Дополнительные функции режима воспроизведения

### Создание списка воспроизведения

Содержимое диска можно воспроизводить в нужной вам последовательности, задавая программу воспроизведения дорожек.

- 1 Дважды нажмите кнопку **DISPLAY** на пульте ДУ.  
→ Появится меню воспроизведения.
- 2 Выберите { **Mode** } (Режим) > { **Program** } (Программа).  
→ Откроется программное меню.



- 3 Если на диске записаны названия/папки/альбомы, для доступа к дорожкам/файлам/разделам нажмите кнопку **OK**.
- Нажатие кнопки **OK** после того, как выделена дорожка/файл/раздел, приведет к запуску воспроизведения.

### Включение в программу избранной дорожки/файла/раздела

- 4 С помощью кнопок ▲▼ выберите дорожку/файл/раздел для включения в программу и нажмите на пульте ДУ кнопку **SELECT**.  
→ На правом экране отобразится выбранная дорожка/файл/название.  
→ Последовательность вывода информации на правом экране соответствует программе воспроизведения.
- С помощью кнопок ◀▶ осуществляется переключение между левым и правым экранами.

### Удаление из программы выбранного пункта

- 5 Нажмите кнопку ►, чтобы перейти на правый экран. С помощью кнопок ▲▼ выберите дорожку/файл/раздел для включения в программу и нажмите на пульте ДУ кнопку **SELECT**.

### Запуск воспроизведения программы

- 6 Нажмите кнопку ► для перехода на правый экран и нажмите кнопку **OK**.  
→ Воспроизведение начнется с выбранной дорожки/файла/раздела в соответствии с последовательностью, указанной в программе.

### Выход из режима воспроизведения программы

- 7 Для выхода из режима воспроизведения программы нажмите кнопку **STOP** ■.

### Изменение языка звуковой дорожки аудиозаписи

Выполнение этой операции возможно только для дисков DVD, имеющих несколько языков для звуковых дорожек или VCD-проигрывателей с несколькими аудиоканалами.

Данную функцию можно также вызвать кнопкой **AUDIO** на пульте ДУ.

- 1 Дважды нажмите кнопку **DISPLAY** на пульте ДУ.  
→ Появится меню воспроизведения.
- 2 С помощью кнопок ▲▼ выберите пункт { **Audio** } (Аудио) и для получения доступа к его параметрам нажмите кнопку ►.
- 3 С помощью кнопок ▲▼ выберите язык для аудиовоспроизведения и нажмите кнопку **OK** для подтверждения выбора.  
→ Языки могут быть пронумерованы, или для них могут использоваться сокращенные названия, например 'En' для английского.  
→ Если выбранного языка нет на диске, вместо него будет использоваться язык, заданный для данного диска по умолчанию.

*Полезный совет:*

– Для некоторых дисков DVD изменение языка звуковой дорожки можно выполнять только с помощью меню диска DVD. Чтобы открыть меню диска, нажмите кнопку DVD.

**СОВЕТ:** Для некоторых дисков функции управления, описанные здесь, могут оказаться недоступными. Обязательно просматривайте инструкции, прилагаемые к дискам.

## Дополнительные функции режима воспроизведения

### Изменение языка субтитров

Эта операция может быть выполнена только для дисков DVD, имеющих субтитры на нескольких языках. Изменить язык субтитров можно во время воспроизведения диска DVD.

Эту функцию можно вызвать также с помощью кнопки **SUBTITLE** на пульте ДУ.

- 1 Дважды нажмите кнопку **DISPLAY** на пульте ДУ.  
→ Появится меню воспроизведения.
- 2 С помощью кнопок ▲▼ выберите пункт { **Subtitle** } (Субтитры) и нажмите кнопку ► для получения доступа к параметрам этого пункта.
- 3 С помощью кнопок ▲▼ выберите язык и нажмите кнопку **OK** для подтверждения выбора.  
→ Языки могут быть пронумерованы, или для них могут использоваться сокращенные названия, например En для английского.  
→ Если выбранного языка нет на диске, вместо него будет использоваться язык, заданный для данного диска по умолчанию.

*Полезный совет:*

– На некоторых дисках DVD изменить язык субтитров можно только с помощью меню диска DVD. Чтобы открыть меню, нажмите кнопку DVD.

### Переключение угла обзора камеры

Эта возможность доступна только для дисков DVD, на которых имеются записи, сделанные при разных углах обзора камеры. Это позволяет рассматривать изображение под разными углами.

Эту функцию можно вызвать также с помощью кнопки **ANGLE** на пульте ДУ.

- 1 Дважды нажмите кнопку **DISPLAY** на пульте ДУ.  
→ Появится меню воспроизведения.
- 2 С помощью кнопок ▲▼ выберите пункт { **Angle** } (Угол) и нажмите кнопку ► для получения доступа к параметрам этого пункта.  
→ Отобразятся углы обзора камеры, существующие для данной записи.
- 3 С помощью кнопок ▲▼ выберите угол обзора камеры, на который нужно переключиться, затем нажмите кнопку **OK** для подтверждения выбора.

### Поиск Записи/Раздела

Эта функция позволяет переходить на определенную запись/раздел текущего диска.

- 1 Дважды нажмите кнопку **DISPLAY** на пульте ДУ.  
→ Появится меню воспроизведения.
- 2 С помощью кнопок рq выберите пункт { **Title** } (Запись) или { **Chapter** } (Раздел) и нажмите кнопку **OK** для доступа к опциям пункта.  
→ С помощью кнопок **цифровой клавиатуры 0-9** введите необходимую запись/раздел.  
→ Начнется воспроизведение выбранной записи/раздела.

**СОВЕТ:** Для некоторых дисков функции управления, описанные здесь, могут оказаться недоступными. Обязательно просматривайте инструкции, прилагаемые к дискам.

# Редактирование записей на жестком диске

## О меню редактирования записей на жестком диске.

В меню редактирования записей на жестком диске можно изменять название записи, скрывать нежелательные эпизоды, удалять и разделять записи.

Меню редактирования записей на жестком диске содержит следующие параметры:

{ **Play Title** } (Воспроизведение)

– Выбор названия (записи) для воспроизведения.

{ **Delete Title** } (Удалить запись)

(Только для незащищенных и незаблокированных записей)

– Удаление названия (записи).

{ **Divide Title** } (Разделить запись)

– Разделение записи на две части.

{ **Edit Title** } (Редактирование записи)

– Скрытие нежелательного эпизода записи.

{ **Rename** } (Переименование)

– Изменение названия записи.

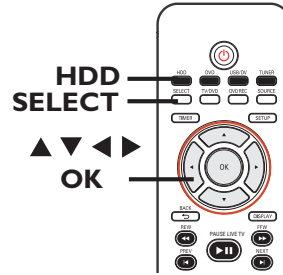
{ **Lock/ Unlock** } (Блокировать/разблокировать)

– Блокирование и разблокирование записи для предотвращения/разрешения воспроизведения.

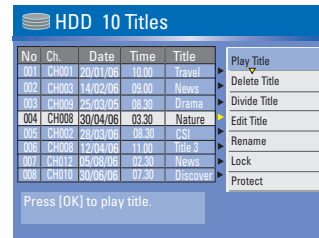
{ **Protect/ Unprotect** } (Установить/снять защиту)


– Установка или снятие защиты записи для предотвращения/разрешения удаления или внесения изменений.

## Вход в меню редактирования записей на жестком диске



- 1 Нажмите кнопку **HDD** на пульте ДУ.  
→ Появится меню содержания жесткого диска.
- 2 С помощью кнопок **▲▼** выберите название (запись) и нажмите кнопку **▶**.  
→ Появится меню редактирования записей на жестком диске.



- Если на жестком диске находится большое количество записей, воспользуйтесь кнопками **◀** (быстрая перемотка назад) или **▶** (быстрая перемотка вперед) для просмотра предыдущей/ следующей страницы списка записей на жестком диске для их выбора.
- 3 С помощью кнопок **▲▼** выберите другой пункт меню и нажмите кнопку **OK**.  
→ Инструкции и объяснения по использованию пунктов меню приведены далее.
- 4 Для выхода нажмите кнопку **◀** и перейдите в экран меню записей на жестком диске.  
Примечание: записи, которые редактировались будут отмечены значком редактирования  расположенным после индексной миниатюры записи.

**СОВЕТ:** Нажмите кнопку **◀** для возврата к предыдущему пункту меню.

## Редактирование записей на жестком диске

### Разделение записи

Текущую запись можно разделить на две записи с новыми названиями. У каждого из этих названий будет собственная индексная миниатюра.

**Внимание!** Разделение записи является необратимой операцией.

- 1 В меню редактирования записей на жестком диске с помощью кнопок ▲▼ выберите пункт { **Edit Title** } (Разделить запись) и нажмите кнопку **OK**.  
→ Отобразится экран воспроизведения редактирования записей.
- 2 Во время воспроизведения с помощью кнопок ◀▶ можно перемещаться по записи. Нажмите кнопку **OK**, чтобы разделить запись в необходимом месте воспроизведения.  
→ Появится предупреждающее сообщение.
- 3 Для подтверждения выберите в меню пункт **OK** и нажмите кнопку **OK**.  
→ В меню записей на жестком диске отобразится новое название.
- 4 Для отмены выберите пункт **CANCEL** и нажмите кнопку **OK**.

### Исключение нежелательных эпизодов

По своему усмотрению можно исключать из воспроизведения определенные эпизоды (например, пропускать рекламу) или снова включать их в воспроизведение.

- 1 В меню редактирования записей на жестком диске с помощью кнопок ▲▼ выберите пункт { **Edit Title** } (Разделить запись) и нажмите кнопку **OK**.  
→ Отобразится экран воспроизведения редактирования записей.
- 2 Во время воспроизведения нажмите кнопку **PAUSE LIVE TV** ►► и воспользуйтесь кнопками ◀▶ для перемещения по записи. Нажмите кнопку **OK**, чтобы отметить начало эпизода, который необходимо скрыть.
- 3 Для перемещения по записи используйте кнопки ◀▶. Снова нажмите кнопку **OK**, чтобы отметить окончание скрываемого эпизода.
- Чтобы скрыть дополнительные эпизоды, повторяйте шаги 2–3 для каждого скрываемого эпизода.

### Отображение скрытых эпизодов

- 4 В меню редактирования записей на жестком диске с помощью кнопок ▲▼ выберите пункт { **Edit Title** } (Редактировать запись) и нажмите кнопку **OK**.  
→ Отобразится экран воспроизведения редактирования записей.
- 5 Во время воспроизведения с помощью кнопок ◀▶ можно перемещаться по записи. Нажмите кнопку **OK** в начале отмеченного эпизода.
- 6 Несколько раз нажмите кнопку ► пока не достигните конца отмеченных эпизодов и нажмите кнопку **OK**.

### Полезные советы:

- Все скрытые эпизоды воспроизводятся в меню редактирования записей на жестком диске.
- Если запись разблокирована или с нее снята защита единственным доступным пунктом будет { **Edit Title** } (Редактировать запись).

**СОВЕТ:** Нажмите кнопку ◀ для возврата к предыдущему пункту меню.

## Редактирование записей на жестком диске

### Переименовать запись

Устройство записи автоматически формирует оригинальное название записи. Изменить название диска можно следующими действиями.

- 1 В меню редактирования записей на жестком диске с помощью кнопок ▲▼ выберите пункт { **Rename** } (Переименовать) и нажмите кнопку **OK**.

→ Появится экран с изображением клавиатуры.

- 2 С помощью кнопок ◀▶▲▼ выберите нужный символ на клавиатуре и нажми те кнопку **OK** для подтверждения выбора.  
→ Можно ввести не более 255 символов. Однако в меню записей на жестком диске одновременно будет отображаться не более 12 символов.

- Для редактирования ввода используются следующие кнопки экранной клавиатуры:

**BkSp** : удаление символа, находящегося слева от курсора.

**Space** : вставка пробела между символами.

**Caps** : переключение между верхним и нижним регистром.

**Clear** : удаление всей записи в поле ввода.

**Exit** : выход из экранной клавиатуры.

- 3 Для подтверждения ввода выберите на клавиатуре **OK** и нажмите кнопку **OK**.  
→ Обновление информационной панели завершено.

- Для выхода выберите на клавиатуре **Exit** и нажмите кнопку **OK**.

### Блокирование/разблокирование записи

Блокирование записи служит для предотвращения неавторизованного просмотра.

Если запись заблокирована пользователю будет предложено ввести четырехзначный пароль в меню настройки системы.

Для получения сведений по установке/ сбросу такого пароля, см. главу “Параметры меню настройки - параметры ПОЛЬЗОВАТЕЛЯ – Изменение пароля.”

- В меню редактирования записей на жестком диске с помощью кнопок ▲▼ выберите пункт { **Lock** } (Блокировка) и нажмите кнопку **OK**.


→ Заблокированная запись будет отмечена значком блокировки , расположенным после индексной миниатюры.

→ Если запись заблокирована, параметр в меню редактирования записей на жестком диске сменится на { **Unlock** } (Разблокировать).

### Установка или снятие защиты записи

Можно защитить запись от случайной потери данных.

- В меню редактирования записей на жестком диске с помощью кнопок рq выберите пункт { **Protect** } (Установить защиту) и нажмите кнопку **OK**.

→ Защищенная запись будет отмечена значком сейфа , расположенным после индексной миниатюры.

→ Если запись защищена, параметр в меню редактирования записей на жестком диске сменится на { **Unprotect** } (Снять защиту).

**СОВЕТ:** Нажмите кнопку ◀ для возврата к предыдущему пункту меню.

## Редактирование записей на записываемом DVD

### Меню редактирования диска

Данное устройство записи предлагает различные варианты редактирования для дисков различных типов. Из меню редактирования можно менять содержание диска и параметры записываемого DVD. Отредактированное содержание может быть недоступно при воспроизведении диска на другом проигрывателе DVD.

Появляющиеся параметры меню редактирования диска различаются в зависимости от типа диска.

{ **Play** } (Воспроизведение)

– Запуск воспроизведения с начала диска.

{ **Rename Disc** } (Переименование диска)

– Изменение названия диска.

{ **Erase Disc** } (Удалить с диска) - только для DVD±RW

– Удаление всех записей с диска.

{ **Record New Title** } (Новая запись)

– Запуск записи начиная со свободного места на диске.

{ **Overwrite Disc** } (Перезапись диска) - только для DVD±RW

– Запуск новой записи с начала диска, при этом все записанное на диске будет удалено.

{ **Finalize Disc** } (Финализация диска)

- только для DVD±R

– Финализация диска для обеспечения возможности просмотра на других проигрывателях DVD. Дальнейшая запись на диск и редактирование невозможны. Отменить финализацию невозможно.

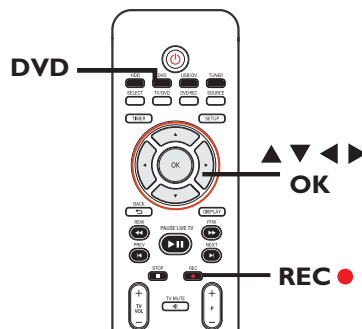
{ **Make Compatible** } (Установить совместимость) - только для DVD±RW

– Сохранение внесенных изменений при воспроизведении диска на другом проигрывателе DVD. (Например, сохранение скрытых разделов.)

{ **Lock/Unlock Disc** } (Заблокировать/разблокировать диск) - только для DVD±RW

– Заблокировать или разблокировать диск для предотвращения случайного удаления или изменения.

### Доступ к меню редактирования диска

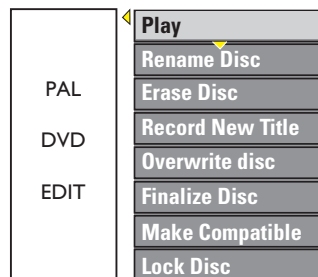


1 Вставьте записываемый DVD в устройство записи. Нажмите кнопку **DVD** на пульте ДУ.

→ На экране телевизора появится Индексный экран.

2 Выберите первую запись на диске, затем нажмите и удерживайте кнопку **▲** на пульте ДУ.

→ Появится меню редактирования диска. Нажмите кнопку **▶** для доступа к параметрам меню. Доступные параметры редактирования различаются для дисков DVD±R и DVD±RW.



3 С помощью кнопок **▲▼** выберите другой пункт меню и нажмите кнопку **OK** для подтверждения выбора.

→ Инструкции и объяснения по использованию пунктов меню приведены далее.

4 Для выхода нажмите кнопку **DVD** для перехода в Индексный экран диска.

**СОБЕТ:** После финализации или заполнения диска DVD±R не могут быть выполнены никакие действия по записи и редактированию. Нажмите кнопку **DVD** для перехода в Индексный экран диска.

# Редактирование записей на записываемом DVD

## Переименование диска

Исходное наименование диска формируется устройством записи DVD автоматически. Изменить название диска можно следующими действиями.

- 1 В меню редактирования диска выберите с помощью кнопок ▲▼ пункт { **Rename Disc** } (Очистить диск) и нажмите кнопку **OK**.  
→ Появится экран с изображением клавиатуры.
- 2 Чтобы выбрать нужный символ, выделите его с помощью кнопок ◀▶▲▼ и нажмите кнопку **OK**.  
→ Можно ввести не больше 9 символов.
- Для редактирования вводимой строки используются следующие кнопки экранной клавиатуры:
  - BkSp** : удаление символа, находящегося слева от курсора.
  - Space** : удаление символа, находящегося справа от курсора.
  - Caps** : вставка пробела между символами.
  - Clear** : переключение между верхним и нижним регистром.
  - Exit** : удаление всей информации в поле ввода.
- 3 Для подтверждения выберите на клавиатуре **OK** и нажмите кнопку **OK**.  
→ Обновление информационной панели завершено.
- Для отмены внесенных изменений выберите на клавиатуре **Exit** и нажмите кнопку **OK**.

## Удаление записи (только для DVD±RW)

При этом удаляется все содержимое диска, включая то, что было записано на других устройствах. После удаления записи диск можно повторно использовать для другой записи.

- 1 В меню редактирования диска выберите с помощью кнопок ▲▼ пункт { **Erase Disc** } (Удаление диска) и нажмите кнопку **OK**.  
→ Появится предупреждающее сообщение.
- 2 В меню выберите пункт **YES** для выполнения или **NO** для отмены, затем нажмите кнопку **OK** для подтверждения.

*Полезный совет:*

– Для удаления материалов, которые невозможно воспроизвести на данном устройстве записи воспользуйтесь пунктом { **Delete Optical Disc** } (Очистить оптический диск) меню *настройки*.

## Запись нового названия

Эта функция позволяет запустить новую запись на оставшемся пустом пространстве диска DVD±RW.

- 1 В меню редактирования диска выберите с помощью кнопок ▲▼ пункт { **Record New Title** } (Новая запись) и нажмите кнопку **OK**.
- 2 Выберите источник записи и нажмите **REC** ●, чтобы запустить запись.

## Перезапись диска (только для DVD±RW)

Эта функция позволяет запустить новую запись с начала диска DVD±RW независимо от наличия на нем записи.

- 1 В меню редактирования диска выберите с помощью кнопок ▲▼ пункт { **Overwrite Disc** } (Перезапись диска) и нажмите кнопку **OK**.
- 2 Выберите источник записи и нажмите **REC** ●, чтобы запустить запись.

**СОВЕТ:** После финализации или заполнения диска DVD±R не могут быть выполнены никакие действия по записи и редактированию. Нажмите кнопку **DVD** для перехода в Индексный экран диска.

## Редактирование записей на записываемом DVD

### Установление совместимости (только для DVD±RW)

При воспроизведении отредактированного диска DVD±RW на других проигрывателях DVD могут отображаться неизменные или скрытые эпизоды. Данная функция обеспечивает сохранение внесенных изменений при воспроизведении DVD±RW на другом проигрывателе.

- В меню редактирования диска выберите с помощью кнопок ▲▼ пункт { **Make Compatible** } (Установить совместимость) и нажмите кнопку **OK** для подтверждения.

*Полезный совет:*

– Если параметр { *Compatible* } (Совместимость) *недоступен*, это означает, что диск уже совместим.

### Заблокировать или разблокировать диск (только для DVD±RW)

Можно защитить записанный диск DVD±RW от случайной потери данных.

- 1 В меню редактирования диска выберите с помощью кнопок ▲▼ пункт { **Lock Disc** } (Блокировать диск) и нажмите кнопку **OK**.
  - Диск блокируется только для этого устройства записи DVD.
  - Если диск заблокирован, этот параметр в меню редактирования диска отображается как { **Unlock Disc** } (Разблокировать диск).
- 2 Если нужно перезаписать или редактировать заблокированный диск, выберите { **Unlock Disc** } (Разблокировать диск).

### Воспроизведение записей (DVD±R) на других проигрывателях DVD

Перед тем, как воспроизводить диск DVD±R на другом проигрывателе DVD, необходимо его финализировать. В противном случае диск DVD±R будет воспроизводиться только на данном проигрывателе DVD.

**После того, как диск DVD±R финализирован, добавлять на него новые записи или редактировать существующие невозможно. Перед тем, как выполнить финализацию диска, убедитесь в том, что завершены все операции записи и редактирования.**

- 1 В меню редактирования диска выберите с помощью кнопок ▲▼ пункт { **Finalize Disc** } (Финализация диска) и нажмите кнопку **OK**.
  - Появится предупреждающее сообщение.
- 2 Для запуска процесса финализации выберите в меню **YES** и нажмите кнопку **OK**.
  - Финализация займет несколько минут. Не открывайте лоток с диском и не отключайте питание — это может привести к повреждению диска.
- 3 Выберите пункт **NO** для отмены.

**СОВЕТ:** После финализации или заполнения диска DVD±R не могут быть выполнены никакие действия по записи и редактированию. Нажмите кнопку **DVD** для перехода в Индексный экран диска.

# Редактирование записей на записываемом DVD

## Редактирование записей на DVD

На диске DVD±R/±RW, содержащем записи, можно вносить изменения в названия записей или удалять название (запись). Операции редактирования на финализированном диске DVD±R выполнять невозможно.

Появляющиеся параметры меню редактирования диска различаются в зависимости от типа диска.

{ **Play Title** } (Воспроизведение)  
– Запуск воспроизведения.

{ **Edit Title** } (Редактирование)  
– Доступ к меню редактирования видеозаписи.

{ **Rename Title** } (Переименование)  
– Изменение названия записи.

{ **Erase Title** } (Удаление названия) —  
только для дисков DVD±RW  
– Удаление названия (записи).

{ **Overwrite Title** } (Перезапись названия)  
— только для дисков DVD±RW  
– Запуск новой записи поверх существующей.

{ **Overwrite Disc** } (Перезапись диска)  
— только для дисков DVD±RW  
– Выполнение записи поверх существующих записей, начиная с выбранного названия до конца диска.

{ **Append Title** } (Добавление названия)  
– Новая запись добавляется вслед за последней существующей записью.

## Вход в меню редактирования записей на DVD

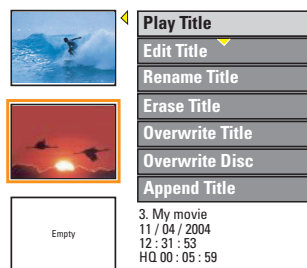
1 Вставьте записываемый DVD в устройство записи. Нажмите кнопку **DVD** на пульте ДУ.

→ На экране телевизора появится Индексный экран.

● Чтобы получить доступ к Индексному экрану, нажмите во время воспроизведения кнопку **DVD**.

2 С помощью кнопок **▲▼** выделите название (запись) и нажмите кнопку **▶**.

→ Появится меню редактирования.



3 Кнопки **▲▼** используются для перемещения по параметрам меню, а кнопка **OK** — для выбора.

→ На следующих страницах приведены описания и инструкции по использованию параметров меню.

4 Для выхода из меню нажмите **▶**.

## Редактирование видеозаписей

Эта функция обеспечивает доступ к меню редактирования видео. Дополнительные сведения см. в главе “Редактирование записей – Записываемый DVD – Редактирование видеозаписей”.

● В меню редактирования названий выберите с помощью кнопок **▲▼** пункт { **Edit Title** } (Редактирование) и нажмите кнопку **OK**.

→ Появится меню редактирования видеозаписей.

→ Устройство записи DVD начнет воспроизводить запись, соответствующую выбранному названию.

**СОВЕТ:** После финализации или заполнения диска DVD±R не могут быть выполнены никакие действия по записи и редактированию. Нажмите кнопку **◀** для возврата к предыдущему пункту меню.

## Редактирование записей на записываемом DVD

### Переименование

Устройство записи DVD автоматически формирует оригинальное название записи. Для присвоения записи нового названия выполните описанные ниже действия.

- 1 В меню редактирования названий выберите с помощью кнопок ▲▼ пункт { **Rename Title** } (Переименование) и нажмите кнопку **OK**.  
→ Появится экран с изображением клавиатуры.
- 2 Чтобы выбрать нужный символ, выделите его с помощью кнопок ◀▶▲▼ и нажмите кнопку **OK**.  
→ Можно ввести не больше 9 символов.
- Для редактирования ввода используются следующие кнопки экранной клавиатуры:
 

<b>BkSp</b>	: удаление символа, находящегося слева от курсора.
<b>Space</b>	: вставка пробела между символами.
<b>Caps</b>	: переключение между верхним и нижним регистром.
<b>Clear</b>	: удаление всей записи в поле ввода.
<b>Exit</b>	: выход из экранной клавиатуры.
- 3 Для подтверждения ввода выберите на клавиатуре **OK** и нажмите кнопку **OK**.  
→ Обновление информационной панели завершено.
- Для выхода выберите на клавиатуре **Exit** и нажмите кнопку **OK**.

### Удаление названия

Существует возможность удаления названия (записи) с диска.

- 1 В меню редактирования названий выберите с помощью кнопок ▲▼ пункт { **Erase Title** } (Удаление названия) и нажмите кнопку **OK**.  
→ Появится предупреждающее сообщение.
- 2 В меню выберите пункт **YES** для выполнения или **NO** для отмены, затем нажмите кнопку **OK** для подтверждения.

### Перезапись названия (только для дисков DVD±RW)

Эта функция дает возможность с начала текущего диска DVD±RW выполнять новую запись. Это никак не отразится на других записях.

- 1 В меню редактирования названий выберите с помощью кнопок ▲▼ пункт { **Overwrite Title** } (Перезапись названия) и нажмите кнопку **OK**.
- 2 Выберите источник записи и нажмите **REC** ●, чтобы запустить запись.

### Выполнение перезаписи начиная с выбранного названия

Можно выполнять запись поверх записей, начиная с выбранного названия и до конца диска.

- В меню редактирования видеозаписей с помощью кнопок ▲▼ выберите пункт { **Overwrite Disc** } (Перезапись диска) и нажмите кнопку **OK** для удаления существующих записей.

### Добавление записей

Эта функция дает возможность добавлять записи вслед за последним названием.

**Примечание:** В пункте { **Append Title** } (Добавить запись) невозможно выбрать режим качества записи, если запись добавлена к существующей записи на DVD. Качество будет определяться режимом качества записи существующей записи.

- 1 В меню редактирования названий выберите с помощью кнопок ▲▼ пункт { **Append Title** } (Добавление названия) и нажмите кнопку **OK**.
- 2 Нажмите кнопку **SOURCE** для выбора канала, с которого будет осуществляться добавление записи.
- 3 Для запуска процесса добавления записи нажмите кнопку **REC** ●.
- 4 Для прекращения добавления записи нажмите кнопку **STOP** ■.

**СОВЕТ:** После финализации или заполнения диска DVD±R не могут быть выполнены никакие действия по записи и редактированию. Нажмите кнопку ◀ для возврата к предыдущему пункту меню.

# Редактирование записей на записываемом DVD

## Редактирование видеозаписей

На данном устройстве записи DVD можно выполнять редактирование видеоматериала после завершения операции записи. Можно добавлять/удалять маркеры разделов, делать скрытыми нежелательные эпизоды, вносить изменения в изображение на индексном экране и делить одно название (запись) на два.

При воспроизведении записи в режиме редактирования видеозаписи будет воспроизводиться вся запись целиком, включая скрытые эпизоды.

В меню редактирования диска имеются следующие функции редактирования:

{ **Title** } (Название)

– Выбор названия (записи) для воспроизведения.

{ **Chapter** } (Раздел)

– Выбор раздела в записи, соответствующей выбранному названию.

{ **Chapter Marker** } (Метка раздела)

– Установка в запись метки раздела или его удаление с целью объединения двух разделов.

{ **Hide Chapter** } (Скрыть раздел)

– Скрытие нежелательного эпизода записи.

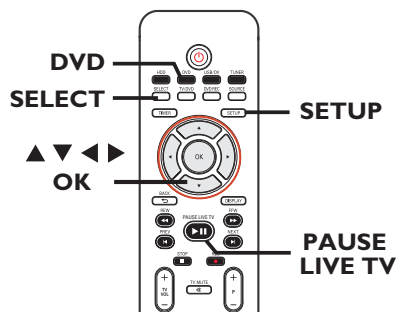
{ **Index Picture** } (Индексный экран)

– Выбор эпизода записи для использования в качестве индексного экрана.

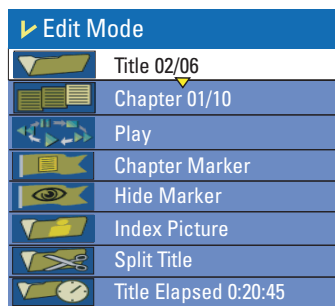
{ **Split Title** } (Разделить название) - только

– для DVD±RW Запись делится на две записи с разными названиями.

## Получение доступа к меню редактирования видеозаписей



- 1 Вставьте записываемый DVD в устройство записи. Нажмите кнопку **DVD** на пульте ДУ.  
→ На экране телевизора появится индексный экран.
- 2 С помощью кнопок **▲▼** выберите название (запись), и нажмите кнопку **▶** для входа в меню.  
→ Появится меню редактирования записи.
- 3 С помощью кнопок **▲▼** выберите пункт { **Edit Title** } (Редактировать запись) и нажмите кнопку **OK**.  
→ Появится меню редактирования.




- 4 Кнопки **▲▼** используются для перемещения по параметрам меню, а кнопка **OK** — для выбора.  
→ На следующих страницах приведены описания и инструкции по использованию параметров меню.
- 5 Для выхода из меню нажмите кнопку **EDIT**.

**СОВЕТ:** После финализации или заполнения диска DVD±R не могут быть выполнены никакие действия по записи и редактированию. Нажмите кнопку **◀** для возврата к предыдущему пункту меню.

## Редактирование записей на записываемом DVD


### Выбор названия

Отображается текущее название и общее число названий на диске. Можно также выбрать другое название.

- 1 В режиме редактирования с помощью кнопок ▲▼ выберите пункт  { Title } (Название) и нажмите кнопку **OK**.
- 2 С помощью кнопок **цифровой клавиатуры 0-9** введите название и нажмите кнопку **OK**.  
→ Устройство записи начнет воспроизводить выбранную запись.

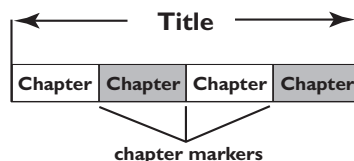
### Выбор раздела


Отображается текущий раздел и общее число разделов в записи. Можно также выбрать другой раздел данной записи.

- 1 В режиме редактирования с помощью кнопок ▲▼  { Chapter } (Раздел) и нажмите кнопку **OK**.
- 2 С помощью кнопок **цифровой клавиатуры 0-9** введите название раздела и нажмите кнопку **OK**.  
→ Устройство записи начнет воспроизводить выбранную запись.

### Создание метки раздела

Во время воспроизведения можно, установив метку раздела в любой точке записи, создать раздел. Это обеспечивает удобный способ доступа к конкретному месту записи или выделения раздела, который нужно сделать скрытым.



- 1 В режиме редактирования с помощью кнопок ▲▼  { Chapter Marker } (Метка раздела) и нажмите кнопку **OK**.
- 2 С помощью кнопок ▲▼ выберите один из параметров меню и для подтверждения выбора нажмите кнопку **OK**.

{ **Insert Marker** } (Установка метки раздела)  
Выберите этот пункт для установки новой метки раздела в текущей точке воспроизведения.

{ **Delete Marker** } (Удаление метки раздела)  
Выберите этот пункт для удаления текущей метки раздела (имеется в виду ближайшая метка, предшествующая текущей точке воспроизведения).


{ **Delete All Markers** } (Удаление всех меток раздела)  
Выберите этот пункт для удаления всех меток разделов текущего названия.

**СОВЕТ:** После финализации или заполнения диска DVD±R не могут быть выполнены никакие действия по записи и редактированию. Нажмите кнопку ◀ для возврата к предыдущему пункту меню.


# Редактирование записей на записываемом DVD

## Скрытие нежелательного раздела

По своему усмотрению можно исключить из воспроизведения определенные эпизоды (например, пропускать рекламные эпизоды) или снова включать их в воспроизведение.

- 1 Создание метки раздела для эпизода, который будет скрыт. (См. предыдущую стр. раздела “Создание метки раздела”).
- 2 Выберите раздел, который нужно скрыть, и запустите воспроизведение. (См. предыдущую стр. раздела “Выбор раздела”).
- 3 В режиме редактирования с помощью кнопок ▲▼ выберите  { **Hide Chapter** } (Скрыть раздел) и нажмите кнопку **OK**.  
→ Текущий раздел будет скрыт.

## Включение в просмотр скрытого раздела


- 1 В режиме редактирования с помощью кнопок ▲▼ выберите пункт  { **Unhide Chapter** } (Показать раздел) и нажмите кнопку **OK**.  
→ Появится меню редактирования видеозаписей.  
→ Скрытый(ые) эпизод(ы) будут воспроизводиться в режиме редактирования.
- 2 Дождитесь появления скрытого раздела, который нужно сделать доступным для просмотра, или с помощью кнопок ◀▶ пульта ДУ выполните быстрый поиск раздела.  
→ Теперь текущий раздел будет виден при воспроизведении.

### Полезные советы:

– В режиме редактирования видеозаписей отображаются все скрытые разделы.

## Изменение индексной миниатюры


Индексная миниатюра — это изображение, присваиваемое записи, которое будет отображаться при загрузке индексного меню. Обычно в качестве индексной миниатюры записи используется первый кадр записи.

- 1 В режиме редактирования с помощью кнопок ▲▼ выберите пункт  { **Index Picture** } (Индексная миниатюра) и нажмите кнопку **OK**.  
→ Отображение перейдет в режим воспроизведения.
- 2 С помощью кнопок ◀▶ на пульте ДУ найдите соответствующий эпизод, затем нажмите кнопку **OK** для подтверждения назначения текущего эпизода в качестве индексной миниатюры записи.  
→ В меню записей отобразится новая индексная миниатюра.

## Разделение записи (только для дисков DVD±RW)

Текущую запись можно разделить на две записи с новыми названиями. У каждого из этих названий будет собственный индексный экран.

**Предупреждение!** Разделение записи является необратимой операцией.

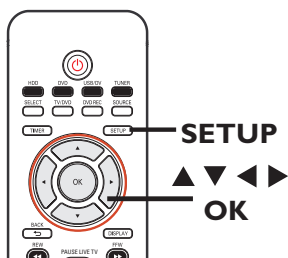
- В режиме редактирования с помощью кнопок ▲▼ выберите пункт  { **Split Title** } (Разделить запись) и нажмите кнопку **OK** для разделения записи по текущей точке воспроизведения.  
→ На индексном экране отобразится новое название.

**СОВЕТ:** После финализации или заполнения диска DVD±R не могут быть выполнены никакие действия по записи и редактированию. Нажмите кнопку ◀ для возврата к предыдущему пункту меню.

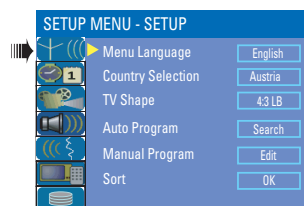
## Параметры меню настройки

### Доступ к меню настройки

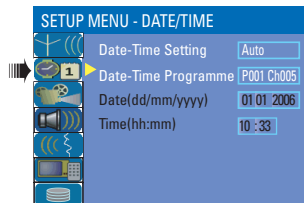
Меню настройки дает различные возможности для настройки устройства записи в соответствии с предпочтениями пользователя.



- 1 Нажмите кнопку **SETUP** на пульте ДУ.  
→ На экране телевизора появится меню настройки.
- 2 С помощью кнопок **▲▼** выберите пункт меню настройки и нажмите кнопку **▶** для входа.
- 3 С помощью кнопок **▲▼** выберите параметр, который необходимо изменить и нажмите кнопку **OK** для подтверждения и перехода к предыдущему пункту меню.  
→ Инструкции и объяснения по использованию пунктов меню приведены далее.
- 4 Для выхода из меню нажмите кнопку **SETUP**.



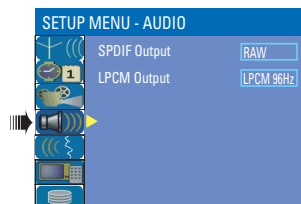
См. лицевую страницу.



См. в этой главе “Установка ДАТЫ/ВРЕМЕНИ”.



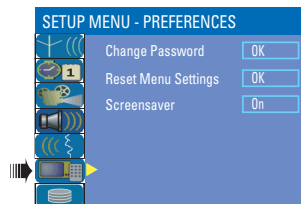
См. главу “Запись” и “ОСНОВНЫЕ параметры”.



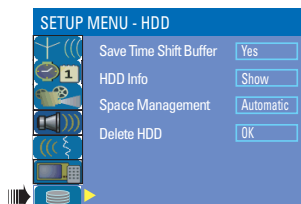
См. в этой главе “Настройка АУДИО”.



См. в этой главе “Настройка ЯЗЫКА”.



См. в этой главе “Настройки ПОЛЬЗОВАТЕЛЯ”.



См. в этой главе “Настройка ЖЕСТКОГО ДИСКА”.

## Параметры меню настройки (продолжение)

### Параметры пункта **SETUP** (Установка) (подчернутые варианты — стандартные заводские настройки)

#### Menu Language (Язык меню)

Выбор языка экранного меню устройства записи.

#### Country Selection (Выбор страны)

Выбор страны местоположения.

#### TV Shape (Телевизионный формат)

Формат изображения можно настроить в соответствии с телеэкраном.

Нажмите кнопку **►** для входа в меню и воспользуйтесь кнопками **▲▼** для выбора одного из параметров.

{ **4:3 LB** }

— для широкого экрана с черными полосами сверху и внизу экрана.



{ **4:3 PS** }

— Для полноэкранного изображения с обрезанными боковыми краями.



{ **16:9 WS** }

— Для широкоэкранного телевизора (форматное соотношение 16:9).



#### Auto Program (Автопрограммирование)

Запуск автоматического программирования телеканалов. Нажмите кнопку **OK** для запуска автоматического поиска телеканалов. См. главу о “Настройка телеканалов”.

#### Manual Program (Настройка вручную)

Изменение предварительно установленных телевизионных каналов.

- 1) С помощью кнопок **▲▼** выберите { **Manual Program** } (Настройка вручную) и нажмите **►**. Появится предупреждающее сообщение. Выберите **OK** для продолжения.
- 2) С помощью кнопок **▲▼** выберите один из параметров и нажмите кнопку **►**.

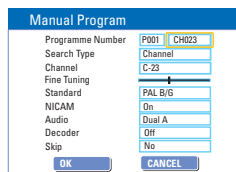
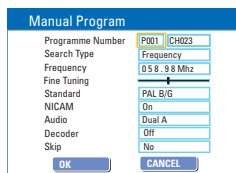
{ **Programme Number** } (Номер программы) – С помощью кнопок **P + / -** выберите номер программы, которую вы хотите изменить.

{ **Search Type** } (Тип поиска) – Выберите тип поиска канала - { **Frequency** } (Частота) или { **Channel** } (Канал).

*Данная функция доступна только при выборе { **Search Type - Frequency** } (Тип поиска - Частота),*

{ **Frequency** } (Частота)

– служит для настройки частоты канала.  
– С помощью кнопок **◀▶** найдите следующую частоту или с помощью кнопки **цифровой клавиатуры 0-9** измените частоту. Нажмите кнопку **OK** на пульте **ДУ** для подтверждения установки.



## Параметры меню настройки (продолжение)

### Параметры пункта **SETUP** (Установка)

#### Manual Program (Настройка вручную)

Manual Program

Programme Number	P001	CH023
Search Type	Frequency	
Frequency	056.38Mhz	
Fine Tuning		
Standard	PAL B/G	
NICAM	On	
Audio	Dual A	
Decoder	Off	
Skip	No	
OK		CANCEL

2) С помощью кнопок ▲▼ выберите один из параметров и нажмите кнопку ►.

Данная функция доступна только при выборе { **Search Type - Frequency** } (Тип поиска - Частота),

{ **Channel** } (Канал)

– служит для определения номера программы для тонкой настройки.

– С помощью кнопок ◀▶ найдите следующий канал или с помощью кнопок **цифровой клавиатуры 0-9** введите номер канала. Нажмите кнопку **OK** на пульте ДУ для подтверждения установки.

{ **Fine Tuning** }

(Тонкая настройка)

– Служит для ручной настройки телеканала при плохом приеме.

– С помощью кнопок ◀▶ точно настройте частоту.

{ **Standard** }

(Стандартная)

– Выбор системы вещания, обеспечивающей наименьшие искажения изображения и звука. Нажмите кнопку **OK** на пульте ДУ для подтверждения установки. (Для получения дополнительных сведений обратитесь к главе “Руководство по системам телевидения” на обратной стороне данного руководства).

{ **NICAM** }

– Служит для трансляции двуязычных записей и улучшения качества звука телевизионного канала.

– С помощью кнопок rq выберите { **On** } (Вкл.) или { **Off** } (Выкл.), затем нажмите кнопку **OK** на пульте ДУ для подтверждения настройки.

{ **Audio** } (Аудио)

– Для двуязычных трансляций служит для переключения между стереозвук (исходным) и дополнительным звуковым сопровождением на другом языке.

– С помощью кнопок ▲▼ выберите { **Dual A** } (Дв. А) или { **Dual B** } (Дв. В), затем нажмите кнопку **OK** на пульте ДУ для подтверждения настройки.

{ **Decoder** } (Декодер) – Если к устройству записи подключен внешний декодер, выберите { **On** } (Вкл.) и нажмите кнопку **OK** для подтверждения.

{ **Skip** } (Пропустить) – Выберите канал, который необходимо пропустить. Доступ к пропущенному каналу может быть осуществлен только при нажатии соответствующей цифровой кнопки на пульте ДУ.

– С помощью кнопок ▲▼ выберите { **Yes** } (Да), чтобы пропустить канал и нажмите кнопку **OK** на пульте ДУ для подтверждения установки.

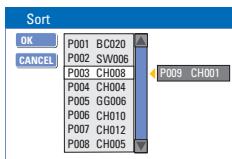
3) Для подтверждения всех изменений выберите **OK** и нажмите кнопку **OK** на пульте ДУ, чтобы вернуться к предыдущему экрану.

## Параметры меню настройки (продолжение)

### Параметры пункта **SETUP** (Установка)

#### Sort (Сортировать)

Сортировка сохраненных телевизионных каналов..



- 1) С помощью кнопок ▲▼ выберите пункт { **Sort** } (Сортировать) и нажмите кнопку ►.  
→ Появится список телеканалов.
- 2) С помощью кнопок ▲▼ выберите телеканал, который необходимо переместить и нажмите кнопку ►.  
→ Выбранный телеканал перейдет в правую часть экрана.
- 3) С помощью кнопок ▲▼ переместите телеканал в необходимое положение, выберите **OK** и нажмите кнопку **OK** на пульте ДУ.  
→ Выбранный телеканал будет помещен впереди текущего положения.  
Для отмены произведенных изменений выберите **CANCEL** и нажмите кнопку **OK**.
- 4) Повторите шаги 2–3, пока телеканалы не будут размещены в необходимом порядке.

### Установка **ДАТЫ/ВРЕМЕНИ** (подчеркнутые варианты — стандартные заводские настройки)

#### Date - Time Setting (Установка даты и времени)

Можно выбрать включение/выключение функции автоматической установки даты и времени.

- { **Auto** } (Авто) – Служит для включения функции автоматической установки даты и времени. Параметры даты и времени обновляются в соответствии с данными транслируемого телеканала в предварительно настроенной программе в пункте { **Date-Time Programme** } (Программа Даты - Времени).

{ **Manual** } (Вручную) – Служит для установки даты и времени вручную.

#### Date-Time Programme (Установка даты и времени)

Эта функция доступна, только если для пункта { **Date - Time Setting** } (Установка даты и времени) было выбрано значение { **Auto** } (Авто).

Нажмите кнопку ► для доступа к параметрам меню. С помощью кнопок ▲▼ выберите телеканал для автоматической установки даты/ времени. Нажмите кнопку **OK** для подтверждения.

#### Date (dd/mm/yyyy) (Дата (дд/мм/гггг))

С помощью кнопок ▲▼ изменяйте числовое значение, а с помощью кнопок ◀▶ переходите к разным полям ввода, затем нажмите кнопку **OK** для подтверждения.

#### Time (hh:mm) (Время (чч:мм))

С помощью кнопок ▲▼ изменяйте числовое значение, а с помощью кнопок ◀▶ переходите к разным полям ввода, затем нажмите кнопку **OK** для подтверждения.

## Параметры меню настройки (продолжение)

### ОСНОВНЫЕ параметры

#### Auto Chapter Marker

(Автоматическая установка меток разделов)

В процессе записи расставляет метки разделов в записи. Таким образом обеспечивается удобный способ доступа к конкретному месту записи. См. главу “Параметры записи по умолчанию”.

#### Record Quality

(Качество записи)

Служит для предварительной установки необходимого режима качества записи. См. главу “Параметры записи по умолчанию”.

#### DivX® Video on Demand (Видео по запросу)

Philips предоставляет пользователю регистрационный код DivX® VOD (видео по запросу), который позволяет брать напрокат и покупать видеоматериалы через службу DivX® VOD. Подробности см. на сайте [www.divx.com/vod](http://www.divx.com/vod).

- 1) Нажмите кнопку ► для отображения регистрационного кода.
- 2) Для проката или покупки видеоматериалов через службу DivX® VOD на веб-сайте [www.divx.com/vod](http://www.divx.com/vod) воспользуйтесь регистрационным кодом. Выполнение данных инструкций обеспечит загрузку видеоматериалов с компьютера на диск CD-R/RW для воспроизведения на устройстве записи.

#### Delete Optical Disc

(Очистить оптический диск)

Удаление всего содержимого диска DVD±RW, включая записанное на других устройствах. Эта функция доступна только в режиме тюнера.

Нажмите кнопку ► для выбора **OK**.

→ Появится предупреждающее сообщение. Выберите **OK** для продолжения или **CANCEL** отмены.

## Параметры меню настройки (продолжение)

### АУДИО параметры (подчеркнутые варианты — стандартные заводские настройки)

#### SPDIF Output (Выход SPDIF)

Нажмите кнопку ► для входа в меню и воспользуйтесь кнопками ▲▼ для выбора одного из параметров.

{ RAW }

– Этот параметр применяется, если использовался разъем COAXIAL OUT для подключения многоканального ресивера.

{ LPCM }

– Этот параметр применяется, если использовался разъем COAXIAL OUT для подключения стерео аудио/видео системы.

#### LPCM Output (Выход LPCM)

Этот параметр позволяет выбирать между двумя уровнями:

{ LPCM 48 kHz } – Выберите этот пункт, если подключенное аудиоустройство поддерживает обработку цифрового входного сигнала при частоте дискретизации 48 кГц. К тому же, воспроизводящийся диск должен быть записан при частоте дискретизации 48 кГц. Формат LPCM.

{ LPCM 96 kHz } – Выберите этот пункт, если подключенное аудиоустройство поддерживает обработку цифрового входного сигнала при частоте дискретизации 96 кГц. К тому же, воспроизводящийся диск должен быть записан при частоте дискретизации 96 кГц и в формате LPCM.

### Настройка ЯЗЫКА

#### Audio Language

(Язык аудиовоспроизведения)

Выбор необходимого языка аудиовоспроизведения для DVD.

#### Subtitle Language

(Язык субтитров)

Выбор необходимого языка субтитров для DVD.

#### Disc Menu Language

(Язык меню диска)

Выбор необходимого языка меню диска для его воспроизведения

#### Полезные советы:

– Если выбранный язык не доступен для данного диска, будет использоваться язык, установленный для диска по умолчанию.

– Для некоторых DVD сменить язык субтитров и аудиовоспроизведения можно только из меню DVD.

## Параметры меню настройки (продолжение)

### Параметры ПОЛЬЗОВАТЕЛЯ (подчеркнутые варианты — стандартные заводские настройки)

#### Change Password (Изменить пароль)

Изменение параметров пароля для блокирования/разблокирования записи.

- 1) С помощью кнопок ▲▼ выберите пункт { **Change Password** } (Изменить пароль) и нажимайте кнопку **OK**.  
→ Поступит запрос на ввод четырехзначного PIN-кода.
- 2) С помощью кнопок цифровой клавиатуры 0-9 введите четырехзначный PIN-код.  
→ При первом вводе кода вводится заданный по умолчанию пароль 3308.  
→ Если вы забыли свой четырехзначный PIN-код, используйте заданный по умолчанию пароль 3308.
- 3) Введите новый пароль и нажмите кнопку ▼.
- 4) Повторите ввод нового пароля и выберите **OK**, затем нажмите кнопку **OK** на пульте ДУ для подтверждения.

#### Reset Menu Settings (Сброс настроек меню)

Восстановление всех заводских настроек устройства записи.

Нажмите кнопку ► для сброса настроек меню устройства записи.  
→ Появится предупреждающее сообщение. В меню выберите пункт **OK** для выполнения или **CANCEL** для отмены, затем нажмите кнопку **OK** для подтверждения.

#### Screensaver (Экранная заставка)

Экранная заставка предотвращает повреждения экрана телевизора, вызываемые слишком длительным воздействием стационарного изображения.

Нажмите кнопку ► для входа в меню и воспользуйтесь кнопками ▲▼ для выбора одного из параметров.

- { **On** } (Вкл.) — Выберите этот пункт, чтобы экран телевизора отключался, если воспроизведение остановлено или находится в режиме паузы более 15 минут.
- { **Off** } (Выкл.) — Выберите этот пункт для отключения экранной заставки.

## Параметры меню настройки (продолжение)

### Настройка ЖЕСТКОГО ДИСКА (подчеркнутые варианты — стандартные заводские настройки)

#### Save Time Shift

Buffer (Сохранить в буфере смещения по времени)

Эта функция позволяет управлять работой буфера смещения по времени.

{ **Yes** } (Да)

– Сохранение материалов во временном буфере жесткого диска, если активирован телеканал тюнера или внешний входной видеосигнал.

{ **No** } (Нет)

– Удаление материалов из временного буфера жесткого диска

**HDD Info** (Сведения о жестком диске)

Нажмите кнопку **OK** для отображения следующей информации:

- Объем жесткого диска в МБ (мегабайтах).
- Занято в МБ (мегабайтах).
- Свободно в МБ (мегабайтах).
- Количество записей на жестком диске.

#### Space Management

(Управление объемом жесткого диска)

Этот параметр определяет характер сообщения жесткого диска при его заполнении записями.

{ **Automatic** }  
(Автоматически)

– Незащищенных записей на жестком диске и записи на освободившееся место. Самые старые незащищенные записи будут удалены в первую очередь.

{ **Manual** }  
(Вручную)

– При заполнении жесткого диска запись будет прекращена. На экране { The hard disk is full. Please erase some programmes to allow further recording. (Жесткий диск заполнен. Удалите некоторые программы для освобождения места на диске.)} появится предупреждающее сообщение.

#### Delete HDD

(Очистить жесткий диск)

Удаление всех отмеченных/ неотмеченных записей на жестком диске. Данная функция недоступна во время выполнения записи на жесткий диск.

Нажмите кнопку **▶** для выбора **OK**.

→ Появится предупреждающее сообщение. Выберите **OK** для продолжения или **CANCEL** для отмены. По окончании устройства записи перейдет в режим ожидания.

## Обновление программного обеспечения

---

### Установка последней версии

Компания Philips периодически выпускает обновления программного обеспечения, установленного в устройстве записи, поскольку программа постоянно совершенствуется для обеспечения лучшей стабильности и совместимости устройства.

**Осторожно!** Во время обновления программного обеспечения не должно происходить отключение питания!

- Посетите веб-сайт Philips [www.philips.com/support](http://www.philips.com/support) для проверки наличия последних обновлений программного обеспечения.

**Примечание:** при проверке наличия последних обновлений программного обеспечения также обращайтесь внимание на прилагаемые инструкции по установке программ.

## Часто задаваемые вопросы

### Какие типы дисков следует использовать для записи?

Записывать можно только на дисках DVD±R и DVD±RW. Они полностью совместимы с большинством существующих моделей видеопроигрывателей DVD и приводов DVD-ROM компьютеров.

### Какова емкость диска DVD±R/±RW?

4,7 ГБ, что эквивалентно 6 CD. На одном диске можно записать один час видео при максимальном качестве (стандарт DVD) и около 8 часов при минимальном (стандарт VHS). В режиме записи указывается количество часов записи, которые могут поместиться на одном диске.

### В чем заключается разница между DVD±R и DVD±RW?

DVD±R – “записываемый”, а DVD±RW “очищаемый” и “записываемый”. Используя формат DVD±R, можно записывать несколько сессий на одном диске, пока диск не будет заполнен. Технология DVD±RW позволяет выполнять запись на один и тот же диск многократно.

### Что такое DV?

Используя интерфейс DV, также носящий название i.LINK, можно подключать видеокамеру формата DV к устройству записи, используя один кабель DV для входа и выхода аудио и видео сигналов, данных и сигналов управления.

– Это устройство записи совместимо только с видеокамерами формата DV (DVC-SD). Цифровые спутниковые тюнеры и цифровые видеоманитофоны использоваться не могут.

– Одновременно к этому устройству записи нельзя подключить более одной видеокамеры формата DV.

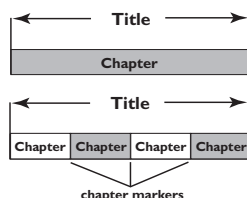
– Нельзя управлять устройством записи с внешнего оборудования, подключенного к разъему DV IN.

### Могу я копировать кассету VHS или диск DVD с внешнего проигрывателя?

Да, но только если кассета VHS или диск DVD не имеет защиты от копирования.

### Что такое названия и разделы?

Диск DVD содержит названия и разделы, аналогичные названиям и разделам книги. Название относится к фильму в целом и подразделяется на разделы или отдельные сцены фильма.



Программы записываются как одно название, в которое может входить один или несколько разделов в зависимости от параметров записи.

### Как создать названия и разделы?

Устройство записи DVD автоматически создает новое название при каждом новом сеансе записи.

– Для записей DVD можно добавить разделы вручную.

– Для записей HDD можно предварительно установить разделы, которые вставляются автоматически с 5-ти минутными интервалами.

### Что означает “финализация” диска?

Финализация блокирует диск, то есть делает невозможной дальнейшую запись на него.

Это нужно только для дисков DVD±R.

После этого он будет читаться практически на любом проигрывателе DVD. Чтобы закрыть диск без финализации, просто закончите запись и выньте диск. При этом сохранится возможность дальнейшей записи на диск при наличии свободного места.

### Насколько высоко качество записи?

Для записи на записываемый DVD существует возможность выбрать один из семи уровней качества записи, от HQ (1 час записи высокого качества) до SEP (8 часов записи качества VHS). Выберите уровень качества, который соответствует вашим целям и длительности записи.

Качество записи	Продолжительность записи в часах, которая может быть записана на		
	жесткий диск объемом 160 Гб	жесткий диск объемом 250 Гб	DVD±R/DVD±RW
<b>HQ</b> Высокое качество	34	50	1
<b>SP</b> Стандартное качество воспроизведения	68	100	2
<b>SPP</b> Стандартное качество воспроизведения плюс	85	130	2.5
<b>LP</b> Длительное время воспроизведения	102	150	3
<b>EP</b> Увеличенное время воспроизведения	136	200	4
<b>SLP</b> Сверхдлительное время воспроизведения	200	300	6
<b>SEP</b> Сверхдлительное увеличенное время воспроизведения	270	400	8

Данные значения являются приблизительными. Определенный объем свободного места на жестком диске резервируется для выполнения операций устройства и для буфера смещения по времени.

## Устранение неполадок

### ПРЕДУПРЕЖДЕНИЕ

Ни при каких условиях недопустимо самостоятельное выполнение ремонта пользователем — это аннулирует гарантию. Не открывайте систему, это может привести к поражению электрическим током.

При возникновении неполадок прежде чем отнести систему в ремонт сначала выполните перечисленные ниже проверки. Если не удастся устранить неполадку с помощью этих советов, обратитесь за помощью к продавцу или в корпорацию Philips.

Неполадки (Общего характера)	Возможные решения
Не подается питание	<ul style="list-style-type: none"> <li>– Включите систему, нажав кнопку STANDBY-ON на передней панели устройства.</li> <li>– Проверьте, что в электрической розетке есть напряжение.</li> </ul>
Устройство не реагирует на команды.	<ul style="list-style-type: none"> <li>– Это техническая неполадка. Отключите устройство записи от электросети на 30 секунд, затем снова подключите и включите устройство.</li> </ul>
Пульт ДУ не работает.	<ul style="list-style-type: none"> <li>– Направьте пульт ДУ на IR датчик передней панели устройства записи (не на телевизор).</li> <li>– Устраните все препятствия между устройством и пультом ДУ.</li> <li>– Батареи разряжены, замените их.</li> </ul>
Нет изображения.	<ul style="list-style-type: none"> <li>– Включите телевизор и выберите входной видеоканал для устройства записи. Можно перейти на 1 канал телевизора, затем нажимайте кнопку Channel down пульта ДУ телевизора, пока на телеэкране не начнет воспроизводиться телепрограмма.</li> <li>– Проверьте подключение видео между устройством записи и телевизором.</li> </ul>
Нет звука.	<ul style="list-style-type: none"> <li>– Проверьте аудиоподключения устройства записи. Дополнительные сведения см. в главе “Шаг 1. Основные подключения - Подключение аудиокабелей”.</li> <li>– Правильно настройте цифровой аудиовыход, в зависимости от того, какое устройство подключено к устройству записи. Дополнительные сведения приведены в разделе “Параметры меню настройки - Настройка АУДИО”.</li> </ul>
С устройства записи не передается телевизионный сигнал.	<ul style="list-style-type: none"> <li>– Проверьте антенну или телевизионный кабель.</li> <li>– Установите телевизионный канал. Дополнительные сведения см. в главе “Установка и настройка - Настройка телеканалов”.</li> </ul>
Отобразится сообщение This will clear the time shift buffer (Это приведет к очистке буфера смещения по времени).	<ul style="list-style-type: none"> <li>– Для выполнения действия необходимо произвести очистку буфера смещения по времени (временного буфера жесткого диска). Все содержимое не отмеченное для записи будет удалено.</li> </ul>
Во время форматирования жесткого диска устройства записи произошел сбой питания.	<ul style="list-style-type: none"> <li>– Снова переформатируйте жесткий диск.</li> <li>– При сохранении проблемы, обратитесь на Philips за поддержкой.</li> </ul>

## Устранение неполадок (продолжение)

Неполадки (Воспроизведения)	Возможные решения
<b>Диск не воспроизводится.</b>	<ul style="list-style-type: none"><li>– Установите диск этикеткой вверх.</li><li>– Неправильный код региона. Диск DVD для воспроизведения на этом устройстве должен быть предназначен для 5 региона или для всех регионов (ALL).</li><li>– На диске нет записей или тип диска не поддерживается. Дополнительные сведения изложены в разделе “Воспроизведение с диска - Воспроизводимые диски”.</li><li>– Убедитесь, что диск не поцарапан и не деформирован. Очистите диск или замените новым.</li><li>– Проверьте диск на исправность, заменив его новым.</li></ul>
<b>Во время воспроизведения изображение искаженное или черно-белое.</b>	<ul style="list-style-type: none"><li>– Диск не соответствует системе цвета телевизионного стандарта (PAL/NTSC).</li><li>– Диск загрязнен, очистите его.</li><li>– Иногда могут появляться небольшие дефекты изображения. Это не является неисправностью.</li></ul>
<b>Во время приема телеканала отсутствует звук или изображение.</b>	<ul style="list-style-type: none"><li>– Проверьте антенну или телевизионный кабель.</li><li>– Точно настройте телеканал. Дополнительные сведения см. в главе “Шаг 3: Установка и настройка - Настройка телеканалов”.</li></ul>
<b>Из подключенной системы Hi-Fi или усилителя раздается искаженный звук.</b>	<ul style="list-style-type: none"><li>– Не подключайте никакие кабели от устройства записи к разъему наушников Phono усилителя.</li><li>– При воспроизведении DTS CD необходимо подключить разъем COAXIAL устройства записи к системе Hi-Fi или усилителю.</li></ul>
<b>Появляется сообщение ‘UNKNOWN DISC’ (НЕИЗВЕСТНЫЙ ДИСК).</b>	<ul style="list-style-type: none"><li>– Это сообщение может появиться при установке диска, с одной из следующих проблем:<ul style="list-style-type: none"><li>– Ошибка записи: Может отсутствовать запись.</li><li>– Ошибка при смене названия/индексной миниатюры. Исходное название/индексная миниатюра могут отображаться.</li><li>– Ошибка финализации или диск не был финализирован.</li></ul></li></ul>
<b>Файл AVI не воспроизводится.</b>	<ul style="list-style-type: none"><li>– Предлагаемый к воспроизведению файл AVI не является файлом DivX.</li></ul>

## Устранение неполадок (продолжение)

### Неполадки (Запись)

**Запуск записи производится не по расписанию. Невозможно создать новую запись.**

**После запрограммированной с помощью системы ShowView® программы декодируется (записывается) неверный телеканал.**

**Записанный диск DVD не воспроизводится на другом проигрывателе DVD.**

### Возможные решения

- Телевизионный канал, который требуется записать, не сохранен. или выбран неверный номер программы. Проверьте сохраненные телеканалы .
- После установки времени следует сбросить настройки таймера.
- Устройством записи невозможно воспользоваться для копирования на записываемый DVD материалов (с DVD или видеокассет), защищенных авторским правом.
- Возможно, жесткий диск заполнен. Удалите какие-нибудь записи для освобождения места для новых записей.

- 1) Введите номер программы ShowView® выбранного телевизионного канала.
- 2) Нажмите кнопку ОК для подтверждения.
- 3) Проверьте номер канала в поле ввода { Program # } (Программа №). Если он не соответствует нужному телеканалу, выберите это поле и измените номер канала.
- 4) Нажмите кнопку ОК для подтверждения.

- Если запись слишком короткая, существует вероятность, что устройство записи ее не распознает. Ознакомьтесь с минимальными значениями времени записи. Режим качества записи: {High Quality - HQ x} (Программа №) – 5 минут, {Standard Play - SP } (стандартное воспроизведение) – 10 минут, {Standard Play Plus - SPP } (стандартное воспроизведение plus) – 13 минут, {Long Play - LP } (длительное время воспроизведения) – 15 минут, {Extended Play - EP } (увеличенное время воспроизведения)– 20 минут, {Super Long Play - SLP } (сверхдлительное время воспроизведения) – 30 минут, {Super Extended Play - SEP } (сверхдлительное увеличенное время воспроизведения)– 30 минут.
- Необходимо финализировать диск DVD±R. Дополнительные сведения см. в главе “Воспроизведение записей на других проигрывателях DVD”.

## Устранение неполадок (продолжение)

Неполадки (Запись)	Возможные решения
<b>При копировании с DVD или видеокассет изображение нечеткое и с меняющейся яркостью.</b>	<ul style="list-style-type: none"><li>– Это возможно при попытке скопировать DVD или видеокассету, защищенные от копирования. Несмотря на хорошее качество изображения на телеэкране запись на DVD выполнить не удастся. Это неизбежно для защищенных от копирования дисков DVD или видеокассет.</li><li>– Истекло ограниченное время действия записываемого DVD, замените диск новым.</li></ul>
<b>Во время копирования файлов на записываемый DVD произошел сбой питания.</b>	<ul style="list-style-type: none"><li>– Уже скопированные записи будут удалены, а свободное место, использованное для записи будет невозможно использовать в дальнейшем. Диск можно использовать, как обычный пустой диск. Необходимо повторить копирование файлов на диск.</li></ul>
<b>Во время копирования из буфера смещения по времени невозможно запустить или остановить запись.</b>	<ul style="list-style-type: none"><li>– Трансляция может быть частично защищена от копирования станцией телевидения. Соответствующая часть полосы состояния буфера смещения по времени будет отображаться другим цветом. Запустить или остановить запись можно только при условии, что выбранная часть не содержит материалов, защищенных авторским правом.</li><li>– С помощью кнопок ◀▶ или ◀◀ ▶▶ переместитесь в незащищенную часть и нажмите кнопку REC для запуска записи.</li><li>Для окончания записи нажмите кнопку STOP.</li><li>– Нажмите кнопку SELECT для удаления записи на любом этапе.</li></ul>
<b>Архивирование не завершено.</b>	<ul style="list-style-type: none"><li>– Это техническая неполадка. Отключите устройство записи от электросети на 30 секунд, затем снова подключите и включите устройство.</li></ul>

## Характеристики

### Запись видео

- Система сигнала: PAL
- Формат сжатия: MPEG2
- режимы качества записи:
 

Высокое качество	: HQ
Стандартное качество воспроизведения	: SP
Стандартное качество воспроизведения плюс	: SPP
Длительное время воспроизведения	: LP
Увеличенное время воспроизведения	: EP
Сверхдлительное время воспроизведения	: SLP
Сверхдлительное увеличенное время воспроизведения	: SEP
- Функции для работы с записями: Автоматическая установка меток разделов, Разделение записи, Удаление, Установка меток разделов вручную, Запись в одно касание
- Аудиосжатие: Dolby Digital

### Воспроизведение видео

- Воспроизведение дисков: CD, CD-R/CD-RW, DVD, DVD-Video, DVD+R/+RW, DVD-R/-RW, DVD+R DL, MP3-CD, Video CD, SVCD
- Форматы сжатия: MPEG2, MPEG1, DivX
- Воспроизводимые видеосистемы: PAL, NTSC

### Воспроизведение аудиозаписей

- Воспроизведение дисков: MP3-CD, CD, CD-R/CD-RW
- Форматы сжатия: Dolby Digital, DTS, MP3, PCM
- Скорость в битах для MP3: 32 - 256 кбит/с

### Воспроизведение неподвижных изображений

- Воспроизведение дисков: Picture CD
- Формат сжатия изображения: JPEG
- Работа с изображениями: Поворот, Zoom, Слайд-шоу

### Телесистемы

- Воспроизведение : PAL
- Запись : PAL/NTSC
- Встроенный тюнер : PAL/SECAM

### Видеохарактеристики

- ЦАП 10 бит, 54 МГц
- АЦП 10 бит, 54 МГц

### Аудиохарактеристики

- ЦАП 24 бита, 192 кГц
- АЦП 24 бита, 96 кГц
- Сигнал-Шум (1 кГц) 100 дБ
- Динамический диапазон (1 кГц): 95 дБ
- Перекрестные помехи (1 кГц): 105 дБ

### Тюнер/Прием/Передача

- Телесистемы: PAL, SECAM
- Антенный вход: 75 Ом коаксиальный (IEC75)

### Хранение на медиа-носителе

- Запись на:
  - DVD+R/+RW, DVD-R/-RW
- Емкость жесткого диска:
  - DVDR3450H/ DVDR3452H : 160 ГБ
  - DVDR3460H/ DVDR3465H : 250 ГБ
- Функции работы с записями на жестком диске:
  - Моментальный повтор, буфер смещения по времени
- Дополнительные технологии жесткого диска:
  - Пауза при просмотре в режиме реального времени, Одновременная запись и воспроизведение, Прямая запись на DVD
- Резервное копирование с жесткого диска на DVD: высокоскоростное (прямое копирование)

### Возможность соединения

- Разъемы задней панели
  - SCART 1 (выход CVBS/RGB)
  - SCART 2 (вход CVBS/RGB)
  - Выход S-video
  - Видеовыход (CVBS)
  - Аналоговые аудиовыходы левый/правый
  - Цифровой аудиовыход (коаксиальный)
  - Антенный вход RF
  - Выход RF TV
  - Разъемы электропитания
- Разъемы передней панели
  - Вход i.LINK DV (IEEE 1394 4-контактный)
  - Вход S-video
  - Видеовход (CVBS)
  - Аналоговые аудиовыходы левый/правый
  - Порт USB (для DVDR3460H/ DVDR3465H)

### Запись по таймеру

- Программируемые события: 8
- Режимы повтора: Однократно, Ежедневно, Еженедельно, Пн - Пт, Пн - Сб, Сб. и Вс.
- Дополнительно: Ручной таймер, ShowView®

### Функции управления

- Прямая запись на оптический диск

### Питание

- Параметры питания: 110~240 В, 50~60 Гц
- Потребляемая мощность: 28 Вт
- Потребляемая мощность в режиме ожидания: < 3,0 Вт

### Габариты

- Габариты (Ш x В x Г): 435 x 43 x 322 мм
- Вес : 4,3 кг

**Аналоговый:** неоцифрованный звуковой сигнал. Аналоговый звуковой сигнал меняется, в то время как цифровой звуковой сигнал имеет определенное числовое значение. От данных гнезд звуковой сигнал передается по двум каналам, левому и правому.

**Форматное соотношение:** соотношение размеров изображения по вертикали и по горизонтали. Соотношение размеров по горизонтали и по вертикали для обычных телевизоров составляет 4:3, а для широкоэкранных - 16:9.

**Гнезда AUDIO OUT:** красные и белые гнезда на задней панели системы, через которые звуковой сигнал передается на другую систему (телевизор, музыкальный центр и др.).

**Раздел:** часть фильма или музыкального произведения на DVD, более короткая, чем вся запись. Запись включает в себя несколько фрагментов. Каждому фрагменту присваивается номер, по которому можно найти необходимый фрагмент.

**Гнезда компонентный, видеовыход:** Гнезда на задней панели системы DVD, через которые посылается высококачественный видеосигнал на телевизор, имеющий гнезда Component Video In (Компонентный, видеовыход)(R/G/B, Y/Pb/Pg и др.).

**Цифровой:** звуковой сигнал, преобразованный в числовые значения. Цифровой звуковой сигнал доступен при использовании DIGITAL AUDIO OUT COAXIAL. От данных гнезд звуковой сигнал посылается по нескольким каналам, в отличие от передачи аналогового звукового сигнала по двум каналам.

**Меню диска:** изображение на дисплее, позволяющее выбирать записанные на DVD фильмы, музыкальные произведения, субтитры, запись с нескольких точек и др.

**DivX 3.11/4.x/5.x/6** кодирование DivX является запатентованной, основанной на формате MPEG-4 технологией сжатия видеоданных, разработанной компанией DivX, Inc. Эта технология позволяет сжимать видеоданные до такого объема, который можно передавать по сети Интернет, сохраняя при этом высокое качество изображения.

**Dolby Digital:** система объемного звучания, разработанная в Dolby Laboratories, которая содержит до шести каналов цифрового аудиосигнала (передние левый и правый, объемные левый и правый, центральный и сабвуфер).

**DTS:** цифровые системы домашнего кинотеатра. Они также представляют собой систему объемного звучания, но отличаются от Dolby Digital. Форматы для них разработаны другими компаниями.

**Индексный экран:** экран с обзором DVD±RW или DVD±R. Экран индексации изображения представляет каждую запись.

**JPEG:** Очень распространенный цифровой формат для неподвижного изображения. Система сжатия данных для неподвижного изображения, предложенная Joint Photographic Expert Group, с незначительным снижением качества изображения при высокой степени сжатия.

**MP3:** формат файла с системой сжатия звуковых данных. "MP3" - сокращение от Motion Picture Experts Group 1 (или MPEG-1) Audio Layer 3. При использовании формата MP3 на один CD-R или CD-RW помещается примерно в 10 раз больше данных, чем на обычный компакт-диск.

**MPEG:** Motion Picture Experts Group. Набор систем сжатия для цифрового аудио и видео.

**Многоканальный:** диски DVD отформатированы таким образом, что каждая звуковая дорожка образует одно звуковое пространство. Multichannel соответствует структуре звуковых дорожек, имеющих три или более каналов.

**PBC:** управление воспроизведением. Относится к сигналу, записанному на видео CD или SVCD для управления воспроизведением. Используя записанное на видео CD или SVCD, которые поддерживают PBC, экранное меню, можно получать удовольствие от интерактивного воспроизведения и поиска.

**PCM:** импульсно-кодовая модуляция. Система кодирования цифрового аудио.

**Ограничение на просмотр:** ограничивает возможность воспроизведения дисков в зависимости от возраста пользователей либо ограничений в конкретной стране. Данное ограничение различно для разных дисков; при их включении при более высоком по сравнению с настроенным уровнем потребителя запрограммированном уровне воспроизведение блокируется.

**Код региона:** система, обеспечивающая возможность воспроизведения дисков только в означенном регионе. Данное устройство воспроизводит только диски с совместимыми кодами региона. Код региона устройства можно найти на этикетке изделия. Некоторые диски совместимы более чем с одним регионом (или со ВСЕМИ регионами).

**S-Video:** обеспечивает четкое изображение, посылая отдельные сигналы для яркости и цвета. Использовать S-Video можно только при наличии в телевизоре гнезда S-Video In.

**Объемный звук:** система, обеспечивающая создание абсолютно реалистических трехмерных звуковых пространств путем размещения нескольких громкоговорителей вокруг слушателя.

**Название:** самая длинная часть фильма или музыкального произведения на DVD. Каждой записи присваивается номер, по которому можно найти необходимую запись.

**Гнездо VIDEO OUT:** желтое гнездо на задней панели DVD-системы, от которого видеобразное изображение посылается с DVD на телевизор.

## Сообщения и символы на дисплее индикаторной панели

На дисплее могут появляться следующие символы или сообщения:

- 00:00  
Многофункциональное окно / текстовая строка
  - Номер названия или дорожки
  - Общее/прошедшее/оставшееся время воспроизведения названия или дорожки
  - Название диска/записи
  - Дополнительные сведения о диске
  - Номер телевизионного канала или номер источника видео
  - Часы (Отображаются в режиме ожидания).
  - Название телепрограммы
- ⌚ X TIMER (ТАЙМЕР)  
Программируется или выполняется запись по таймеру.
- BLANK (ПУСТОЙ)  
На диске нет записей.
- CLOSING (ЗАКРЫТИЕ)  
Лоток диска закрывается.
- EMPTY (СВОБОДНО)  
На жестком диске нет записей.
- MENU (МЕНЮ)  
Отображаются меню настройки системы, меню диска, меню записей.
- HDDMENU (МЕНЮ ЖЕСТКОГО ДИСКА)  
Отображается меню жесткого диска.
- NO DISC (НЕТ ДИСКА)  
Диск не установлен. Если диск установлен, возможно, он не читается.
- OPEN (ОТКРЫТО)  
Лоток диска открыт или открывается.
- READING (СЧИТЫВАНИЕ)  
Идет распознавание диска.
- PHILIPS  
Устройство записи включено.
- SCANXXX (СКАНИРОВАНИЕ)  
Подождите, пока сообщение не исчезнет. Устройство занято выполнением операции. XXX показывает номер найденного канала, он постоянно обновляется.
- TV/LOOP  
Подключенное внешнее устройство является источником входного видеосигнала.
- Y\_CHXXX  
Режим работы буфера смещения по времени, где XXX обозначает входной видеоисточник или номер входного канала тюнера.
- UPDATE (ОБНОВЛЕНИЕ)  
Подождите, пока сообщение не исчезнет. Идет запись на диск.



Данные о произведенном ремонте:

Дата поступления в ремонт: \_\_\_\_\_  
Дата окончания ремонта: \_\_\_\_\_  
№ квитанции: \_\_\_\_\_  
Вид неисправности: \_\_\_\_\_

\_\_\_\_\_

Подпись

Штамп сервис-центра

Дата поступления в ремонт: \_\_\_\_\_  
Дата окончания ремонта: \_\_\_\_\_  
№ квитанции: \_\_\_\_\_  
Вид неисправности: \_\_\_\_\_



Подпись

➔ Штамп сервис-центра

№ талона (Card #) M 1537000



**PHILIPS** РОССИЯ  
**БЕЛАРУСЬ**

### БЫТОВАЯ ЭЛЕКТРОНИКА

ГАРАНТИЙНЫЙ ТАЛОН (warranty card)

ИЗДЕЛИЕ (item) \_\_\_\_\_ МОДЕЛЬ (type/version) \_\_\_\_\_ / \_\_\_\_\_

СЕРИЙНЫЙ № (serial #) \_\_\_\_\_

ДАТА ПРОДАЖИ (date of purchase) \_\_\_\_\_

ФИРМА-ПРОДАВЕЦ (seller) \_\_\_\_\_

ПОДПИСЬ ПРОДАВЦА (seller's signature) \_\_\_\_\_

ПЕЧАТЬ ПРОДАВЦА (seller's stamp) \_\_\_\_\_

**Настоящий талон действителен только при наличии печати и заполнения всех приведенных выше граф.**

(This card is only valid when all information is filled in and the stamp is present.)

ПОКУПАТЕЛЬ (buyer) \_\_\_\_\_

АДРЕС (address) \_\_\_\_\_

ТЕЛЕФОН (telephone) \_\_\_\_\_



Настоящая гарантия предоставляется изготовителем в дополнение к правам потребителя, установленным действующим законодательством Российской Федерации, и ни в коем мере не ограничивает их. (PRIVATE)

Настоящая гарантия действует в течение одного года с даты приобретения изделия и подразумевает гарантийное обслуживание изделия в случае обнаружения дефектов, связанных с материалами и работой. В случае потребителя имеет право, среди прочего, на бесплатный ремонт изделия. Настоящая гарантия действительна при соблюдении следующих условий:

1. Изделие должно быть приобретено только на территории России, причем исключительно для личных бытовых нужд. Изделие должно использоваться в строгом соответствии с инструкцией по эксплуатации с соблюдением правил и требований безопасности.

2. Обязанности изготовителя по настоящей гарантии исполняются на территории России продавцами и официальными обслуживающими (сервис) центрами.

3. Настоящая гарантия не распространяется на дефекты изделия, возникшие в результате:

- а) химического, механического или иного воздействия, попавших посторонних предметов, насекомых во внутрь изделия;
- б) неправильной эксплуатации, включая, но не ограничиваясь, использованием изделия не по его прямому назначению и установке в эксплуатацию изделия в нарушение правил и требований безопасности;
- в) износа деталей отделки, ламп, батарей, защитных экранов, накопителей мусора, ремней, шток и иных деталей с ограниченным сроком использования;
- г) ремонта/или неладки изделия, если они произведены людьми иными лицами кроме обслуживающих центров;
- д) адаптации и изменения с обычной сферы применения изделия, указанной в инструкции по эксплуатации.

4. Настоящая гарантия действительна по предъявлении вместе с оригиналом настоящего талона оригинала товарного чека, выданного продавцом, и изделия, в котором обнаружены дефекты.

5. Настоящая гарантия действительна только для изделий, используемых для личных бытовых нужд, и не распространяется на изделия, которые используются для коммерческих, промышленных или профессиональных целей.

По всем вопросам гарантийного обслуживания изделий Филипс обращайтесь к Вашему местному продавцу.

Фирма Филипс устанавливает следующие сроки службы изделий:

Группа 1-5 лет

Радио, радиобудильники, магнитофоны, переносные магнитофоны, телефонные аппараты (проводные) и другая продукция, имеющая небольшую стоимость.

Группа 2-7 лет

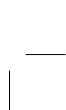
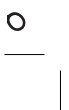
Персональные компьютеры и периферийные устройства, цветные телевизоры (включая проекционные), видеоматричные, автомобильные магнитофоны, Hi-Fi звуковоспроизводящая аппаратура (включая компоненты), видеокамеры и переносные видеоприставки, радиотелефоны (беспроводные), цифровые сетевые телефоны и аппаратура ипрового назначения.

Фирма Филипс уделяет большое внимание качеству выпускаемой продукции. При использовании ее для личных (бытовых) нужд с соблюдением правил эксплуатации срок их службы может значительно превысить официальный срок службы, установленный в соответствии с действующим законодательством о правах потребителей.

Фирма Филипс

МОСКВА: Факс (095) 937-93-12

Минск: Факс (017) 220-07-73



## Руководство по системам телевидения

COUNTRY	VHF	UHF	DVD REGIONS
AFGHANISTAN	PAL/SECAM B		5
ALBANIA	PAL B	PAL G	2
ALGERIA	PAL B	PAL G	5
ANGOLA	PAL I		5
ARGENTINA	PAL N	PAL N	4
AUSTRALIA	PAL B	PAL H	4
AUSTRIA	PAL B	PAL G	2
AZORES	PAL B		
BAHAMAS	NTSC M		4
BAHRAIN	PAL B	PAL G	2
BANGLADESH	PAL B		5
BARBADOS	NTSC M		4
BELGIUM	PAL B	PAL H	2
BERMUDA	NTSC M		
BOLIVIA	NTSC M	NTSC M	4
BOTSWANA	PAL I		5
BRAZIL	PAL M	PAL M	4
BRUNEI	PAL B	PAL B	
BULGARIA	SECAM D	SECAM K	2
BURKINA FASO	SECAM K1		5
BURMA	NTSC M		
BURUNDI	SECAM K1		5
CAMBODIA	NTSC M		3
CAMEROON	PAL B	PAL G	5
CANADA	NTSC M	NTSC M	1
CANARY ISLANDS	PAL B		2
CHAD	SECAM K1		5
CHILE	NTSC M	NTSC M	4
CHINA	PAL D		6
COLOMBIA	NTSC M	NTSC M	4
COSTA RICA	NTSC M	NTSC M	4
CROATIA	PAL B	PAL G	2
CUBA	NTSC M	NTSC M	4
CYPRUS	PAL B	PAL G	
CZECH REPUBLIC	PAL D	PAL K	2
DAHOMEY	SECAM K1		
DENMARK	PAL B	PAL G	2
DJIBOUTI	SECAM B	SECAM G	5
DOMINICAN REP	NTSC M	NTSC M	4
ECUADOR	NTSC M	NTSC M	4
EGYPT	SECAM B/PAL B	SECAM G/PAL G	2
EL SALVADOR	NTSC M	NTSC M	4
EQUAT. GUINEA	PAL B		5
ESTONIA	PAL B (was SECAM)	PAL D	5
ETHIOPIA	PAL B	PAL G	5
FIJI	PAL B		
FINLAND	PAL B	PAL G	2
FRANCE	SECAM L	SECAM L	2
FRENCH POLYNESIA	SECAM K1		
GABON	SECAM K1		5
GAMBIA	PAL I		5
GERMANY	PAL B	PAL G	2
GHANA	PAL B	PAL G	5
GIBRALTAR	PAL B	PAL H	2
GREECE	PAL B (was SECAM)	PAL G	2
GREENLAND	NTSC/PAL B		2
GUADELOUPE	SECAM K1		
GUAM	NTSC M		1
GUATEMALA	NTSC M	NTSC M	4
GUINEA	PAL K		5
GUYANA (FRENCH)	SECAM K1		4
HONDURAS	NTSC M	NTSC M	4

## Руководство по системам телевидения

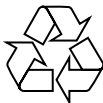
COUNTRY	VHF	UHF	DVD REGIONS
LIBYA	SECAM B	SECAM G	5
LITHUANIA	PAL D (was SECAM)	PAL K	5
LUXEMBOURG	PAL B/SECAM L	PAL G/SEC L	2
MADAGASCAR	SECAM K1		5
MADEIRA	PAL B		
MALAGASY	SECAM K1		
MALAWI	PAL B	PAL G	5
MALAYSIA	PAL B		3
MALI	SECAM K1		5
MALTA	PAL B	PAL H	2
MARTINIQUE	SECAM K1		
MAURITANIA	SECAM B		5
MAURITIUS	SECAM B		5
MEXICO	NTSC M	NTSC M	4
MONACO	SECAM L		2
MONGOLIA	SECAM D		5
MOROCCO	SECAM B		5
MOZAMBIQUE	PAL B		5
NAMIBIA	PAL I		5
NEPAL	PAL B		
NETHERLANDS	PAL B	PAL G	2
NETH. ANTILLES	NTSC M	NTSC M	
NEW CALEDONIA	SECAM K1		
NEW GUINEA	PAL B	PAL G	4
NEW ZEALAND	PAL B	PAL G	4
NICARAGUA	NTSC M	NTSC M	4
NIGER	SECAM K1		5
NIGERIA	PAL B	PAL G	5
NORWAY	PAL B	PAL G	2
OMAN	PAL B	PAL G	2
PAKISTAN	PAL B		5
PANAMA	NTSC M	NTSC M	4
PARAGUAY	PAL N	PAL N	4
PERU	NTSC M	NTSC M	4
PHILIPPINES	NTSC M	NTSC M	3
POLAND	PAL D	PAL K	2
PORTUGAL	PAL B	PAL G (was SECAM D)	2
PUERTO RICO	NTSC M	NTSC M	1
QATAR	PAL B		2
REUNION	SECAM K1		
RUMANIA	PAL D	PAL K	2
RUSSIA	SECAM D	SECAM K	5
RWANDA	SECAM K1		5
SABAH/SAWARA	PAL B		
ST. KITTS	NTSC M	NTSC M	
SAMOA (US)	NTSC M		1
SAUDI ARABIA	SECAM-B/PAL-B	SECAM G	2
SENEGAL	PAL		5
SEYHELLES	PAL B	PAL G	5
SIERRA LEONE	PAL B	PAL G	5
SINGAPORE	PAL B	PAL G	
SLOVAK REPUBLIC	PAL	PAL	2
SOMALIA	PAL B	PAL G	5
SOUTH AFRICA	PAL I	PAL I	2
SPAIN	PAL B	PAL G	2
SRI LANKA	PAL B		5
SUDAN	PAL B	PAL G	5
SURINAM	NTSC M	NTSC M	4
SWAZILAND	PAL B	PAL G	
SWEDEN	PAL B	PAL G	2
SWITZERLAND	PAL B	PAL G	2
SYRIA	SECAM B		2

Русский

Meet Philips at the Internet  
[www.philips.com](http://www.philips.com)  
<http://www.philips.com/support>



Be responsible  
Respect copyrights



DVDR3450H  
DVDR3452H  
DVDR3460H  
DVDR3465H

**CLASS 1  
LASER PRODUCT**

3139 245 24491



Sgp-0625/51-1