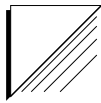


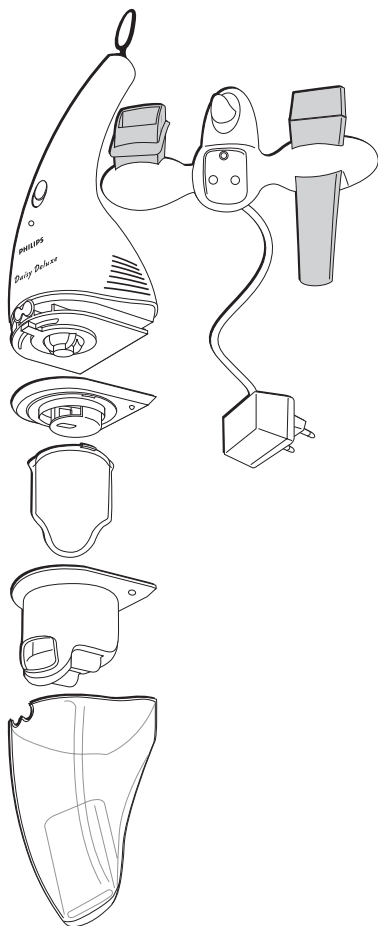
Daisy Deluxe Wet/Dry

FC6068, FC6067



PHILIPS





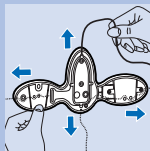


ENGLISH	6
POLSKI	15
ROMÂNĂ	24
РУССКИЙ	33
ČESKY	43
MAGYAR	51
SLOVENSKY	59
УКРАЇНСЬКІЙ	68
HRVATSKI	77
EESTI	85
LATVISKI	93
LIETUVIŠKAI	101
SLOVENŠČINA	109

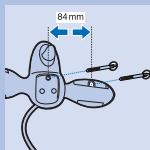
Important

- ▶ Read these instructions for use carefully and look at the illustrations before you start using the appliance.
- ▶ Always switch the vacuum cleaner off after use.
- ▶ Never suck up ashes until they are cold.
- ▶ Do not suck up flammable or corrosive liquids.
- ▶ Do not let water enter the vacuum cleaner or the wall holder. Never immerse the vacuum cleaner or the wall holder in water.
- ▶ The charger plug feels warm. This is normal.
- ▶ Only charge the vacuum cleaner with the charger supplied.
- ▶ Do not use the appliance if it is damaged. Take it to an authorised Philips service centre for repair.

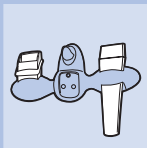
Preparing the appliance for use



- ▶ Wind and store excess mains cord in the wall holder.



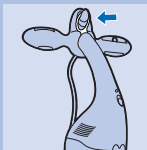
- ▶ Screw the wall holder to the wall.
- ▶ You can also place the vacuum cleaner and the wall holder flat on a table during charging.



- ▶ The crevice tool and the squeegee can be attached to the wall holder by pushing them into the appropriate fastening slots.

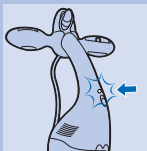
Charging the appliance

- 1 Make sure that the slide switch of the vacuum cleaner is in off position (0) during charging. The appliance will not charge if the slide switch is in another position.



- 2 Insert the charger plug into the wall socket.

- 3 Always put the vacuum cleaner back onto the holder after use.



- ▶ The indicator light will come on to indicate that the appliance is charging.

The indicator light will stay on as long as the appliance is connected to the wall holder and the plug is in the wall socket.

The indicator light does not give any information about the charge level of the built-in batteries.
Charge the appliance for at least 16 hours before you use it for the first time.

Recharge the appliance as soon as the motor power decreases noticeably.

- 4 Leave the charger plug in the wall socket. Always place the vacuum cleaner back

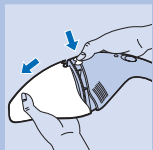
onto the holder (also when the built-in batteries are fully charged).

Vacuum cleaning

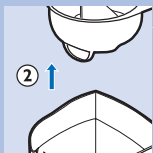
- 1 Make sure the deflector and the filter have been inserted into the dust compartment before you start using the appliance.

Deflector and filter

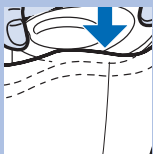
- 1 Press the break button and open the vacuum cleaner.



- 2 Insert the deflector and the filter into the dust compartment.



- 3 Push the filter firmly into the dust compartment.

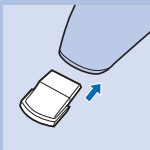


- 4 Close the vacuum cleaner again.

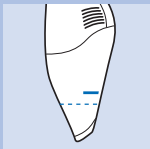


- 2 Set the slide switch to position I for normal suction power. Set it to position II for turbo suction power.

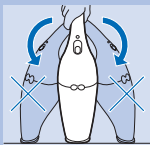
Sucking up liquids



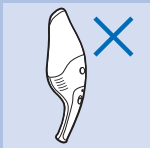
- 1 Connect the squeegee to the dust compartment.



- 2 Stop sucking up liquids when the liquid level inside the dust compartment has reached the maximum indication line.

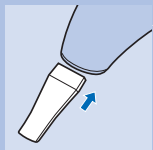


- 3 When sucking up liquids, hold the appliance with the dust compartment pointing downwards at an angle. Make sure the squeegee touches the surfact to be cleaned. Do not tilt the appliance to one side.



- 4 Do not hold the appliance with its dust compartment pointing upwards, as this would cause liquid to enter the appliance and damage the parts inside.
- 5 Empty the dust compartment each time you have used the appliance to suck up a liquid.

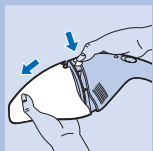
Connecting accessories



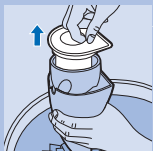
- 1 Use the crevice tool to vacuum clean hard-to-reach places.

Do not use the crevice tool to suck up liquids.

Emptying the dust compartment



- 1 Press the break button and open the vacuum cleaner over a dustbin.

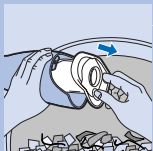


- 2 Remove the filter and the deflector from the dust compartment.

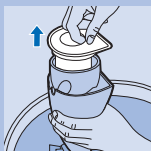
- 3 Clean the filter and empty the dust compartment.

- ▶ Clean the filter with a brush or with a normal vacuum cleaner if it is very dirty.

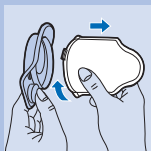
Replacing the filter



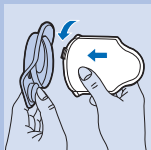
- 1 Remove the deflector and the filter frame from the dust compartment.



2 Separate the filter from the deflector.



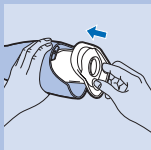
3 Gently turn the filter clockwise to detach it from the frame.



4 Remove the old filter and replace it with a new filter.



5 Push the tip of the filter inwards.



6 Put the filter and the deflector back into the dust compartment.

Cleaning the appliance

- ▶ You can clean the appliance with a damp cloth. Remove the mains plug from the wall socket before cleaning the wall holder.

Do not let water enter the vacuum cleaner or the wall holder. Never immerse the vacuum cleaner or the wall holder in water.

- ▶ If necessary, clean the dust compartment, the deflector and the filter with cold or lukewarm water. The dust compartment and the deflector may also be cleaned in a dishwasher.

Never use the vacuum cleaner when the filter and/or the dust compartment is/are still wet.

Ordering filters

Replace the filter if it can no longer be cleaned properly (usually after having been cleaned 50 times).

New (replacement) filters are available under type no. FC8036. Contact your Philips dealer.

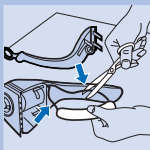
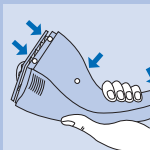
If you have any difficulties obtaining filters or other accessories for this appliance, please contact the Philips Customer Care Centre in your country or consult the worldwide guarantee leaflet.

Environment

NiCd/NiMH batteries can be harmful to the environment and may explode if exposed to high temperatures or fire.

Remove the batteries when you discard the appliance. Do not throw the batteries away with the normal household waste, but hand them in at an official collection point. You can also take the batteries to a Philips service centre, which will dispose of them in an environmentally safe way.

Only remove the batteries if they are completely empty.



- 1** Let the appliance run until it stops, undo the screws and open the vacuum cleaner.
 - 2** Cut the connecting wires one by one and remove the batteries.
- If you are not going to use the appliance for a longer period of time, we advise you to remove the charger plug from the wall socket to save energy.

Information & service

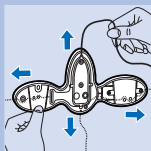
If you need information or if you have a problem, please visit the Philips Web site at www.philips.com or contact the Philips Customer Care Centre in your country (you will find its phone number in the worldwide guarantee

leaflet). If there is no Customer Care Centre in your country, turn to your local Philips dealer or contact the Service Department of Philips Domestic Appliances and Personal Care BV.

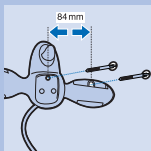
Ważne

- ▶ Przed pierwszym użyciu urządzenia przeczytaj poniższą instrukcję i zapoznaj się z ilustracjami.
- ▶ Zawsze wyłączaj odkurzacz po zakończeniu używania urządzenia.
- ▶ Nie wciągaj odkurzaczem gorącego popiołu.
- ▶ Nie wciągaj odkurzaczem łatwopalnych ani powodujących korozję płynów.
- ▶ Nie dopuść do tego, by woda dostała się do odkurzacza lub do uchwyty ściennego. Nigdy nie zanurzaj odkurzacza, ani uchwyty ściennego w wodzie.
- ▶ Wtyczka ładowarki nagrzewa się. Jest to normalne zjawisko.
- ▶ Ładuj urządzenie wyłącznie za pomocą załączonej oryginalnej ładowarki.
- ▶ Nie używaj uszkodzonego urządzenia. Zanieś go w celu naprawy do autoryzowanego punktu serwisowego firmy Philips.

Przygotowanie urządzenia do użycia



- ▶ Zwiń nadmiar przewodu zasilającego i schowaj go w uchwycie ściennym.



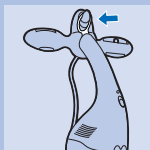
- ▶ Przykręć uchwyt ścienny do ściany.
- ▶ Podczas ładowania możesz także położyć odkurzacz i uchwyt ścienny płasko na stole.



- ▶ Możesz wcisnąć szczelinówkę i wycieraczkę gumową w uchwyt ścienny, wpasowując je w odpowiednie zaczepy.

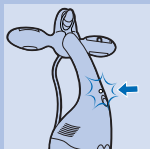
Ładowanie urządzenia

- 1 Upewnij się, czy włącznik odkurzacza jest ustawiony w pozycji wyłączonej (0) podczas ładowania. Urządzenie nie naładuje się, jeśli włącznik będzie w innej pozycji.



- 2 Włóż wtyczkę ładowarki do gniazdka ściennego.

- 3 Po użyciu zawsze umieszczaj odkurzacz z powrotem w uchwycie ściennym.



- ▶ Podczas ładowania urządzenia będzie świecić się lampka kontrolna.

Lampka kontrolna będzie się świecić tak długo, jak urządzenie będzie połączone z uchwytem, a wtyczka ładowarki będzie znajdować się w gniazdku ściennym.

Lampka kontrolna nie informuje o stopniu naładowania wbudowanych akumulatorów.
Przed pierwszym użyciem odkurzacza ładuj urządzenie co najmniej 16 godzin.

Naładuj urządzenie, gdy tylko zauważysz, że moc silnika zmniejszyła się wyraźnie.

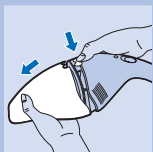
- 4** Zostaw wtyczkę ładowarki w gniazdku ściennym. Zawsze umieszczaj odkurzacz z powrotem w uchwycie (nawet wówczas, gdy wbudowane baterie są w pełni naładowane).

Odkurzanie

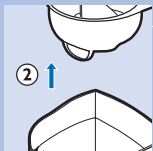
- 1** Zanim uruchomisz odkurzacz, upewnij się, czy deflektor i filtr zostały zamontowane w komorze na kurz.

Deflektor i filtr

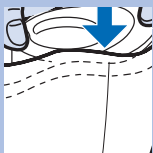
- 1** Wciśnij przycisk otwierający i otwórz odkurzacz.



- 2** Włóż deflektor i filtr do komory.



- 3** Wciśnij dokładnie filtr do komory.

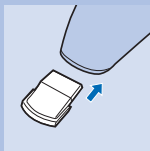


- 4** Zamknij odkurzacz.

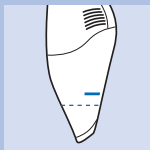


- 2** Przesuń regulator na poziom I, aby uzyskać normalną moc ssania. Przesuń regulator na poziom II, jeśli chcesz uzyskać wyższą moc.

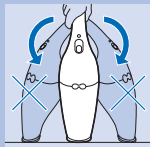
Wciąganie płynów



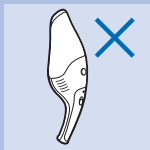
- 1** Podłącz wycieraczkę gumową do komory na kurz.



- 2** Przerwij wciąganie płynów, gdy tylko poziom płynu wewnątrz komory osiągnie maksymalny poziom.



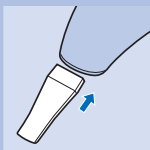
- 3** Wciągając odkurzaczem płyny, trzymaj urządzenie pod kątem, komorą na kurz skierowaną ku dołowi. Upewnij się, czy zbierak gumowy przylega do powierzchni, którą zamierzasz wyczyścić. Nie przechylaj urządzenia na boki.



- 4** Nie trzymaj urządzenia w ten sposób, by komora na kurz była skierowana ku górze, ponieważ mogłoby to spowodować dostanie się płynu do środka urządzenia i uszkodzenia wewnętrznych elementów.

- 5** Opróżnij komorę po każdym użyciu odkurzacza polegającym na wciąganiu płynów.

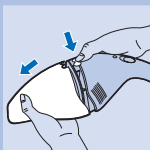
Podłączanie akcesoriów



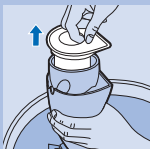
- 1** Miejsca trudno dostępne czyść szczelinówką.

Nie wciągaj płynów szczelinówką.

Opróżnianie komory na kurz

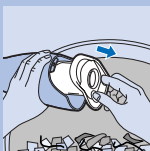


- 1** Wciśnij przycisk i otwórz odkurzacz nad koszem.

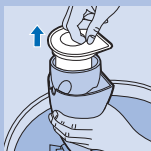


- 2** Wyjmij deflektor i filtr z komory.
- 3** Wyczyść filtr i opróżnij komorę na kurz.
- Jeśli filtr jest bardzo brudny, wyczyść filtr szczotką lub zwykłym odkurzaczem.

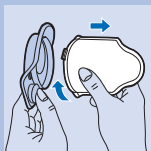
Wymiana filtra.



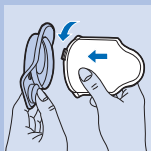
- 1** Wyjmij deflektor i ramę filtra z komory na kurz.



2 Oddziel deflektor od filtra.



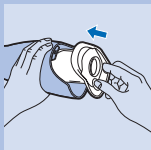
3 Aby odłączyć filtr od ramy, delikatnie przekręć go w kierunku zgodnym z ruchem wskazówek zegara.



4 Wyjmij stary filtr i załóż nowy.



5 Wciśnij końcówkę filtra do środka.



6 Włóż filtr i deflektor z powrotem do komory na kurz.

Czyszczenie urządzenia

- ▶ Możesz przetrzeć odkurzacz wilgotną szmatką. Przed przystąpieniem do czyszczenia uchwytu ściennego wyjmij wtyczkę z gniazdka.

Nie dopuść do tego, by woda dostała się do odkurzacza lub do uchwytu ściennego. Nigdy nie zanurzaj odkurzacza, ani uchwytu ściennego w wodzie.

- ▶ W razie potrzeby wymyj komorę na kurz, deflektor i filtr zimną lub letnią wodą. Komorę na kurz i deflektor możesz umyć także w zmywarce.

Nigdy nie używaj odkurzacza, gdy filtr lub komora na kurz są jeszcze wilgotne.

Zamawianie filtrów

Wymień filtr, jeśli nie da się już go dokładnie wyczyścić (zazwyczaj po pięćdziesięciokrotnym odkurzaniu).

Nowe (wymienne) filtry są dostępne pod numerem FC8036. Pytaj o nie w sklepach AGD lub punktach serwisowych autoryzowanych przez firmę Philips.

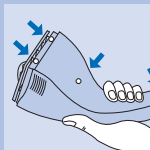
Jeśli masz trudności w zakupie filtrów lub innych akcesoriów do urządzenia, skontaktuj się z Działem Obsługi Klienta firmy Philips lub najbliższym punktem serwisowym autoryzowanym przez Philips AGD.

Ochrona środowiska

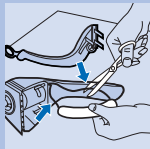
Akumulatory NiCd lub NiMH mogą być szkodliwe dla środowiska naturalnego. Mogą te wybuchnąć pod wpływem wysokiej temperatury lub ognia.

Jeśli pozbywasz się odkurzacza, wyjmij z niego akumulatory. Nie wyrzucaj akumulatorów wraz z normalnymi odpadkami z gospodarstwa domowego. Zanieś je do specjalnego punktu zbiorczego. Możesz także zanieść akumulatory do punktu obsługi klienta firmy Philips. Pracownicy zajmą się wyrzuceniem zużytych akumulatorów zgodnie z wymogami ochrony środowiska.

Wyrzucaj tylko w pełni wyczerpane akumulatory.



- 1** Odczekaj, aż urządzenie zatrzyma się, wyczerpując do końca akumulatory; odkręć śrubki i otwórz odkurzacza.



- 2** Przetnij kolejno przewody i wyjmij akumulatory.

- ▮ Jeśli nie zamierzasz korzystać z urządzenia przez dłuższy czas, wyjmij wtyczkę ładowarki z

gniazdka ściennego. W ten sposób zaoszczędzisz energię elektryczną.

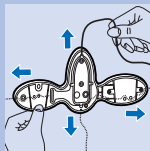
Informacja i serwis

Jeśli chcesz skorzystać z serwisu lub potrzebujesz informacji bądź jeśli masz jakiś problem skontaktuj się z Działem Obsługi Klienta (numer telefonu znajdziesz w karcie gwarancyjnej) lub zwróć się do najbliższego punktu serwisowego działu AGD firmy Philips.

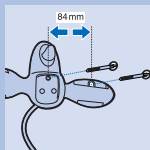
Important

- ▶ Citiți aceste instrucțiuni cu atenție și urmăriți ilustrațiile înainte de a începe să folosiți aparatul.
- ▶ Opriți întotdeauna aparatul după utilizare.
- ▶ Nu aspirați niciodată scrum înainte ca aceasta să se fi răcit.
- ▶ Nu aspirați lichide inflamabile sau corozive.
- ▶ Nu lăsați să intre apă în aparat sau în suportul de perete. Nu introduceți niciodată aparatul sau suportul de perete în apă.
- ▶ Încărcătorul se încinge. Acest lucru este normal.
- ▶ Încărcați aspiratorul doar cu încărcătorul furnizat.
- ▶ Nu utilizați aparatul dacă este defect. Duceți-l la un centru service Philips autorizat pentru reparații.

Pregătirea aparatului pentru utilizare



- ▶ Înfășurați și depozitați cablul rămas în suportul de perete.

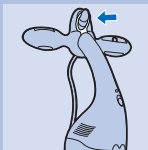


- ▶ Înșurubați suportul de perete în perete.
- ▶ În timpul încărcării puteți așeza aspiratorul și suportul de perete în poziție orizontală pe o masă.



- ▶ Duza cu fantă și racleta pot fi atașate la suportul de perete fixându-le în nișele speciale.

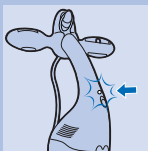
Încărcarea aparatului



- 1 În timpul încărcării, asigurați-vă că butonul culisant al aspiratorului este pe poziția oprire (0). În caz contrar, aparatul nu se va încărca.

- 2 Introduceți încărcătorul în priză.

- 3 Puneți întotdeauna aparatul în suport după utilizare.



- ▶ Becul pilot se va aprinde pentru a indica faptul că aparatul se încarcă.

Becul martor va rămâne aprins atâta timp cât aparatul este conectat la suport și cablul este în priză.

Becul pilot nu indică nivelul de încărcare al bateriilor încorporate.

Încărcați aparatul timp de cel puțin 16 ore înainte de prima utilizare.

Reîncărcați aparatul imediat ce observați că puterea motorului scade simțitor.

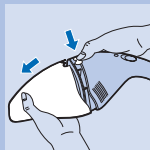
- 4 Lăsați încărcătorul în priza de perete. Repoziționați întotdeauna aspiratorul pe suport (chiar și atunci când acumulatorii sunt încărcăți).

Aspirarea

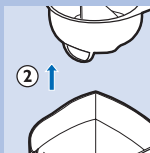
- 1 Asigurați-vă că deflectorul și filtrul au fost introduse în compartimentul de praf înainte de a începe folosirea aparatului.

Deflector și filtru

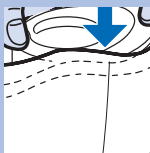
- 1 Apăsați butonul oprire și deschideți aspiratorul.



- 2 Introduceți deflectorul și filtrul în compartimentul pentru sacul de praf.



- 3 Împingeți bine filtrul în compartimentul pentru praf.

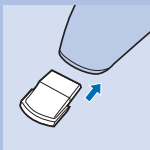


- 4 Închideți aspiratorul.

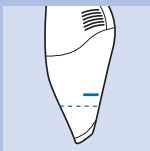


- 2 Reglați butonul culisant pe poziția I pentru o putere de aspirare normală. Reglați-l pe poziția II pentru puterea de aspirare turbo.

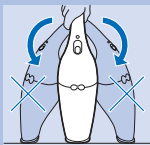
Aspirarea lichidelor



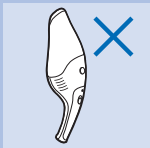
- 1 Conectați racleta la compartimentul de praf.



- 2 Nu mai aspirați lichide când nivelul de lichide din interiorul compartimentului de praf a ajuns la gradația maximă.

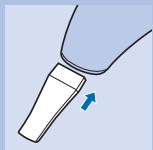


- 3 Când folosiți aspiratorul pentru aspirarea lichidelor, țineți aparatul cu compartimentul de praf orientat în jos. Aveți grijă ca racleta să poată ajunge la suprafața ce urmează a fi curățată. Nu întoarceți aparatul într-o parte.



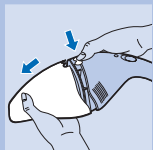
- 4 Nu țineți aparatul cu compartimentul de praf în sus întrucât ar putea pătrunde apă în aparat, deteriorându-l.
- 5 Goliți compartimentul sacului de praf de fiecare dată când ați utilizat aparatul pentru a aspira lichide.

Conectarea accesoriilor

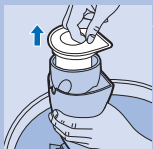


- 1 Utilizați duza cu fantă pentru a aspira în locurile greu accesibile.
Nu folosiți duza cu fantă pentru a aspira lichide.

Golirea compartimentului de praf



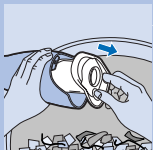
- 1 Apăsați butonul oprire și deschideți aspiratorul deasupra coșului de gunoi.



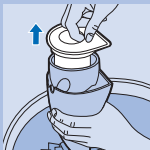
- 2 Scoateți filtrul și deflectorul din compartimentul de praf.
- 3 Curățați filtrul și goliți compartimentul de praf.

- Curățați filtrul cu o perie sau cu ajutorul unui aspirator obișnuit dacă este foarte murdar.

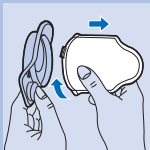
Înlocuirea filtrului



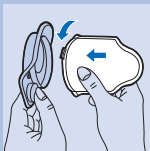
- 1 Scoateți deflectorul și suportul filtrului din compartimentul de praf.



2 Scoateți filtrul din deflector.



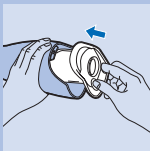
3 Răsuciți ușor filtrul în sensul acelor de ceasornic pentru a-l desprinde din suport.



4 Scoateți filtrul uzat și înlocuiți-l cu unul nou.



5 Plițați capătul filtrului în interior.



6 Reintroduceți filtrul și deflectorul în compartimentul de praf.

Curățarea aparatului

- ▶ **Puteți curăța aparatul cu o cârpă umedă. Scoateți cablul din priză înainte de a curăța suportul de perete.**

Nu lăsați să intre apă în aparat sau în suportul de perete. Nu introduceți niciodată aparatul sau suportul de perete în apă.

- ▶ **Dacă este necesar, curățați compartimentul de praf, deflectorul și filtrul cu apă rece sau călduță. Compartimentul de praf și deflectorul pot fi spălate în mașina de spălat vase.**

Nu folosiți niciodată aspiratorul când filtrul și/sau compartimentul de praf este/sunt ud(e).

Comandarea filtrelor

Înlocuiți filtrul dacă acesta nu mai poate fi spălat corespunzător (de obicei, după aproximativ 50 de spălări).

Filtre noi (de schimb) sunt disponibile cu numărul de cod FC8036. Contactați furnizorul dumneavoastră Philips.

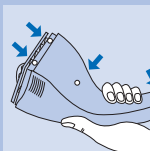
Dacă aveți probleme în obținerea filtrelor sau a altor accesorii pentru acest aparat, vă rugăm să contactați Departamentul Consumatori Philips din țara dumneavoastră sau consultați foaia de garanție internațională.

Protejarea mediului înconjurător

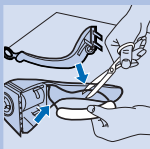
Bateriile NiCd/NiMH pot dăuna mediului înconjurător și pot exploda dacă sunt expuse focului sau unor temperaturi înalte.

Scoateți bateriile când aruncați aparatul. Nu aruncați bateriile în gunoiul menajer, ci predați-le unui centru de colectare. Puteți duce bateriile la un centru service Philips care le va depozita în conformitate cu regulile privind protejarea mediului înconjurător.

Scoateți bateriile doar dacă sunt complet descărcate.



- 1** Lăsați aparatul să funcționeze până ce se oprește, desfaceți șuruburile și deschideți aspiratorul.



- 2** Tăiați firele de legătură unul câte unul și scoateți bateriile.
- ▶ Dacă nu intenționați să folosiți aparatul pentru o perioadă mai lungă de timp, vă sfătuim să scoateți încărcătorul din priză pentru a economisi curent electric.

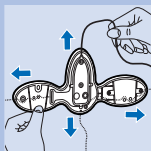
Informații și service

Dacă aveți nevoie de informații sau service, sau în cazul altor probleme, vă rugăm să vizitați site-ul de web Philips www.philips.com sau contactați Departamentul Clienți din țara dumneavoastră (veți găsi numărul în garanția internațională). Dacă în țara dumneavoastră nu există un astfel de departament, contactați furnizorul dumneavoastră Philips sau Departamentul Service pentru Electrocasnice și Produse de Ingrijire Personală.

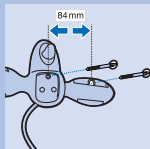
Внимание

- ▶ Перед началом эксплуатации пылесоса прочитайте настоящее руководство и ознакомьтесь с иллюстрациями.
- ▶ Обязательно отключайте пылесос, когда вы не пользуетесь им.
- ▶ Запрещается убирать пылесосом горячий пепел до тех пор, пока пепел не остынет.
- ▶ Запрещается убирать пылесосом легковоспламеняющиеся и едкие жидкости.
- ▶ Не допускайте попадания воды в пылесос или настенный держатель. Запрещается погружать пылесос или настенный держатель в воду.
- ▶ Вилка зарядного устройства может стать теплой на ощупь. Это нормально.
- ▶ Заряжайте пылесос только с помощью зарядного устройства, входящего в комплект поставки.
- ▶ Запрещается пользоваться пылесосом, если он неисправен. В этом случае его следует доставить в уполномоченный сервисный центр компании Филипс для ремонта.

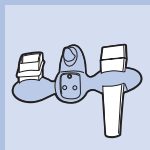
Подготовка пылесоса к работе



- ▶ Вы можете хранить слишком длинный шнур, обмотав его вокруг настенного держателя.



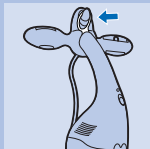
- Укрепите настенный держатель на стене винтами.
- Во время зарядки вы можете поставить пылесос и настенный держатель на ровный стол.



- Щелевую насадку и резиновый скребок можно разместить на настенном держателе, закрепив их в соответствующих пазах.

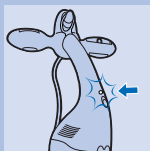
Как заряжать аккумуляторную батарею

- 1 Следите за тем, чтобы в процессе зарядки аккумуляторной батареи переключатель был установлен в положение 0 (выключено). Если выключатель находится в другом положении, зарядка производиться не будет.



- 2 Вставьте вилку зарядного устройства в розетку электросети.

- 3 Закончив уборку, всегда устанавливайте пылесос на настенный держатель.



- Загорится индикатор, показывая, что прибор заряжается.

Индикатор будет гореть все время, пока пылесос установлен на настенном держателе и

вилка зарядного устройства вставлена в розетку электросети.

Индикатор не выдает каких-либо показаний о уровне заряда встроенной аккумуляторной батареи.

Перед первым использованием электроприбора необходимо зарядят аккумуляторную батарею в течение не менее 16 часов.

Подзаряжайте прибор, когда мощность электродвигателя заметно снижается.

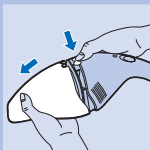
- 4** Оставьте вилку зарядного устройства в розетке электросети. Всегда храните пылесос на настенном держателе (даже когда встроенные аккумуляторные батареи полностью заряжены).

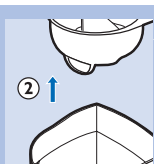
Порядок работы

- 1** Перед началом работы убедитесь, что в отсеке пылесборника установлены дефлектор и фильтр.

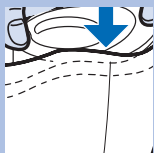
Дефлектор и фильтр

- 1** Нажмите на кнопку-защелку и откройте пылесос.





- 2** Установите дефлектор и фильтр в отсек пылесборника.



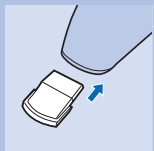
- 3** Плотно вставьте фильтр в отсек пылесборника.

- 4** Затем закройте пылесос.

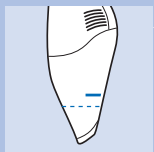


- 2** Для работы с нормальной силой всасывания установите переключатель в положение «I». Установите переключатель в положение «II» для повышения силы всасывания.

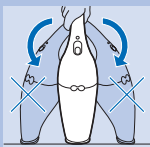
Сбор жидкостей



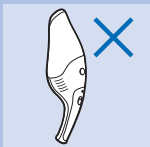
- 1** Подсоедините резиновый скребок к отсеку пылесборника.



- 2** Прекратите уборку, как только уровень жидкости в отсеке пылесборника достигнет отметки максимального уровня.



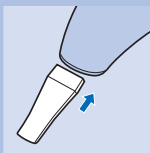
3 При сборе жидкостей удерживайте пылесос в таком положении, чтобы отсек пылесборника был ориентирован вниз под углом. Убедитесь в том, что резиновый скребок касается очищаемой поверхности. Не наклоняйте электроприбор в сторону.



4 Не устанавливайте пылесос в положение пылесборником вверх, так как это может привести к проникновению жидкости в электроприбор и порче внутренних деталей.

5 Каждый раз после уборки жидкости опорожняйте отсек пылесборника.

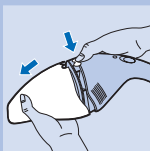
Установка аксессуаров



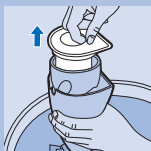
1 Для уборки пылесосом труднодоступных мест пользуйтесь щелевой насадкой.

Не пользуйтесь щелевой насадкой для сбора жидкостей.

Опорожнение отсека пылесборника



1 Нажмите на кнопку-защелку и откройте пылесос над мусорным ведром.

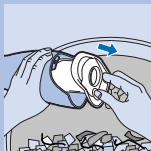


2 Выньте из отсека пылесборника фильтр и дефлектор.

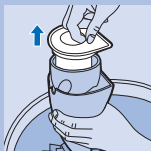
3 Очистите фильтр и опорожните отсек пылесборника.

► Если фильтр очень грязный, очистите его щеткой или пылесосом для сухой уборки.

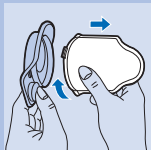
Замена фильтра



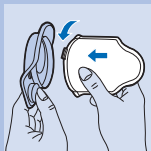
1 Выньте из отсека пылесборника дефлектор и раму фильтра.



2 Отсоедините фильтр от дефлектора.



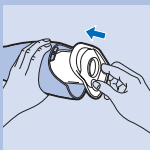
3 Чтобы снять фильтр с рамы, осторожно поверните его по часовой стрелке.



4 Снимите старый фильтр и замените его новым.



- 5** Вставьте край фильтра внутрь.



- 6** Установите фильтр и дефлектор на место в отсек пылесборника.

Очистка пылесоса

- Вы можете очищать пылесос с помощью влажной ткани. Перед очисткой настенного держателя выньте вилку шнура питания из розетки электросети.

Не допускайте попадания воды в пылесос или настенный держатель. Запрещается погружать пылесос или настенный держатель в воду.

- При необходимости вы можете вымыть отсек пылесборника, дефлектор и фильтр холодной или теплой водой. Отсек пылесборника и дефлектор можно также мыть в посудомоечной машине.

Никогда не включайте пылесос, если фильтр и/или отсек пылесборника еще не высохли.

Заказ фильтров

Производите замену фильтра, если очистить его как следует уже невозможно (обычно после 50-кратной очистки).

В продаже имеются новые (сменные) фильтры для пылесоса: номер модели FC8036. Обратитесь в вашу местную торговую организацию компании «Филипс».

Если вы столкнулись с трудностями при приобретении фильтров или других аксессуаров, обращайтесь в Центр по связям с потребителями в вашей стране или по номеру телефона, который вы найдете в гарантийном талоне.

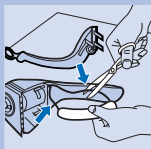
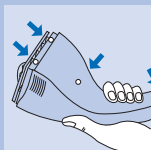
Охрана окружающей среды

Никель-кадмиевые/никель-металл-гидридные аккумуляторные батареи могут представлять опасность для окружающей среды; кроме того они могут взрываться при нагревании или попадании в огонь.

Перед утилизацией пылесоса удалите аккумуляторную батарею. Не выбрасывайте аккумуляторную батарею с обычными бытовыми отходами, а сдавайте в официальный приемный пункт. Вы также можете сдать пылесос в сервисный центр компании Филипс, сотрудники которого позаботятся об извлечении аккумуляторной батареи и ее

утилизации без ущерба для окружающей среды.

Перед удалением аккумуляторной батареи ее необходимо полностью разрядить.



1 Включите пылесос и подождите, пока двигатель не остановится, затем отверните винты и откройте пылесос.

2 Последовательно обрежьте соединительные провода, а затем выньте аккумуляторную батарею.

► В случае если вы не собираетесь пользоваться пылесосом в течение продолжительного времени, рекомендуем вам отключить прибор от электросети в целях экономии электроэнергии.

Информация и обслуживание

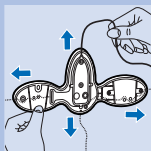
По поводу обслуживания, получения дополнительной информации, или в случае возникновения каких-либо проблем, обращайтесь на Web-сайт компании Филипс по адресу www.philips.com или в центр компании «Филипс» по обслуживанию потребителей в вашей стране (вы найдете его номер телефона на международном гарантийном талоне).

Если подобный центр в вашей стране отсутствует, обратитесь в вашу местную торговую организацию компании «Филипс» или сервисное отделение компании Philips Domestic Appliances and Personal Care BV

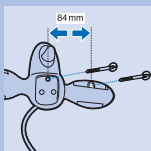
Důležité

- ▶ Než přístroj poprvé použijete, přečtěte pečlivě celý návod a sledujte přitom příslušná vyobrazení.
- ▶ Po použití vždy přístroj vypněte.
- ▶ Nikdy nevysávejte popel, pokud není zcela chladný.
- ▶ Nikdy nevysávejte hořlavé nebo leptavé kapaliny.
- ▶ Dbejte na to, aby se do přístroje nebo do jeho nástěnného držáku nedostala voda. Přístroj ani jeho nástěnný držák nesmíte nikdy ponořit do vody.
- ▶ Zásuvka pro nabíjení může být teplá. To je zcela normální jev.
- ▶ Akumulátory přístroje nabíjejte jen dodaným nabíjecím zařízením.
- ▶ Pokud byste na přístroji zjistili jakékoli poškození, nepoužívejte ho a vyhledejte autorizovanou opravnu firmy Philips.

Příprava vysavače k použití



- ▶ Přebytečný síťový přívod naviňte a uchovávejte v nástěnném držáku.

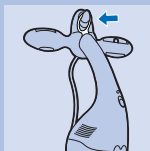


- ▶ Přišroubujte nástěnný držák na zeď.
- ▶ Během nabíjení můžete též vysavač spolu s jeho držákem umístit naplocho na stůl.



- D Štěrbínovou hubici a hubici pro nasávání tekutin můžete uchovávat též v nástěnném držáku tak, že je zasunete do příslušných výřezů.

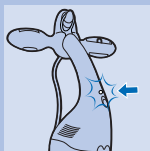
Nabíjení akumulátorů přístroje



- 1 Přesvědčte se, že posuvný spínač je během nabíjení ve vypnuté poloze 0. Pokud by tomu tak nebylo, akumulátory přístroje by se nenabíjely.

- 2 Zasuňte zástrčku do síťové zásuvky.

- 3 Vždy po použití vložte vysavač zpět do jeho držáku.



- D Kontrolka na vysavači se rozsvítí a indikuje nabíjení akumulátorů.

Kontrolka nabíjení svítí po celou dobu, kdy je vysavač zasunut do nástěnného držáku.

Kontrolka nedává žádnou informaci o úrovni nabití akumulátorů.

Před prvním použitím nabíjejte akumulátory přístroje alespoň po dobu 16 hodin.

Akumulátory nabíjejte vždy, když zjistíte, že má motor zmenšený výkon.

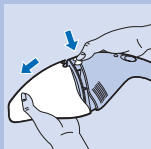
- 4 Nabíjecí zástrčku ponechávejte v síťové zásuvce. Vždy po použití vložte vysavač zpět do držáku (i když jsou jeho akumulátory nabité).

Vysávání

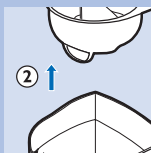
- 1** Před použitím přístroje se přesvědčte, že jsou deflektor i filtr vloženy do prachového prostoru.

Deflektor a filtr

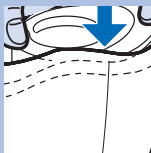
- 1** Stiskněte odjišťovací tlačítko a otevřte vysavač.



- 2** Do prachového prostoru vložte deflektor a filtr.

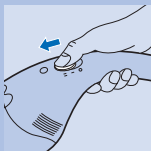


- 3** Filtr zasuňte pevně do prachového prostoru.

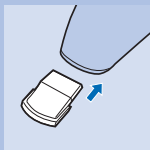


- 4** Vysavač opět zavřete.

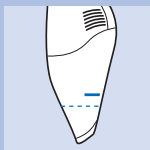
- 2** Zvolte polohu I pro běžné vysávání. Zvolte polohu II pro větší sací výkon vysavače.



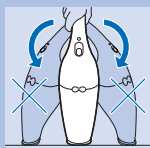
Vysávání tekutin



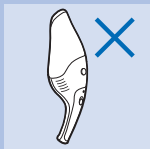
- 1 Na prachový prostor nasadíte hubicovou stěrku.



- 2 Jakmile by hladina tekutiny v prachovém prostoru dosáhla naznačeného maxima, ukončete vysávání.



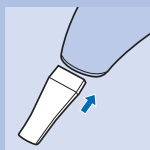
- 3 Když vysáváte tekutiny, držte vysavač tak, aby prachový prostor směřoval v určitém úhlu směrem dolů. Dbejte na to, aby se nasávací hubice dotýkala plochy, která je vysávána. Nenaklánějte přístroj do strany.



- 4 Nedržte přístroj s prachovým prostorem směřujícím nahoru, což by mohlo zapříčinit vniknutí tekutiny do přístroje a poškodit ho.

- 5 Vždy po ukončeném vysávání tekutin prachový prostor vyprázdněte.

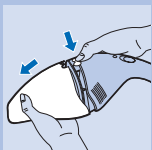
Připojování příslušenství



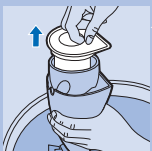
- 1 Pro vysávání hůře přístupných míst použijte štěrbinovou hubici.

Štěrbínovou hubici nikdy nepoužívejte pro vysávání tekutin.

Vyprázdnění prachového prostoru



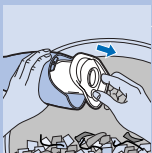
- 1 Stiskněte uvolňovací tlačítko a otevřte vysavač nad odpadkovým košem.



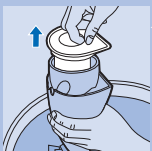
- 2 Z prachového prostoru vyjměte filtr a deflektor.
- 3 Vyčistěte filtr a vyprázdňte prachový prostor.

- Filtr vyčistěte kartáčem nebo, pokud je více znečištěn, použijte k vyčištění druhý vysavač.

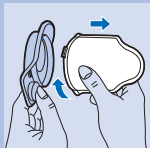
Výměna filtru



- 1 Z prachového prostoru vysavače vyjměte deflektor a rámeček filtru.



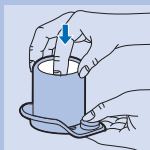
- 2 Oddělte filtr od deflektoru.



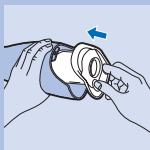
- 3** Pomalým otáčením fitru ve směru pohybu hodinových ruček jej oddělte od rámečku.



- 4** Starý filtr vyjměte a nahraďte jej novým filtrem.



- 5** Konec filtru zatlačte směrem dovnitř.



- 6** Vložte filtr a deflektor zpět do prachového prostoru.

Čištění přístroje

- D** Vysavač čistíte vlhkým hadříkem. Dříve, než budete shodným způsobem čistit nástěnný držák, odpojte ho od sítě.

Dbejte na to, aby se do přístroje nebo do jeho nástěnného držáku nedostala voda. Přístroj ani jeho nástěnný držák nesmíte nikdy ponořit do vody.

- Pokud je to třeba, umyjte prachový prostor a filtr studenou nebo vlažnou vodou. Prachový prostor a deflektor mohou být též umývány v myčce nádobí.

Nikdy vysavač nepoužívejte pokud jsou ještě prachový prostor nebo filtr vlhké.

Obstarání filtrů

Filtr vyměňte, jestliže ho již není možné řádně vyčistit (obvykle to bývá asi po 50 použití vysavače).

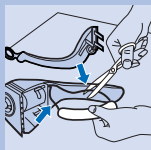
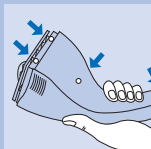
Náhradní filtry lze zakoupit pod typovým označením FC8036. Kontaktujte svého obchodníka.

Pokud byste měli s obstaráváním filtrů nebo jiného příslušenství jakékoli problémy, spojte se laskavě s Informačním střediskem firmy Philips, případně zavolejte na Infolinku firmy Philips. Adresu a další údaje naleznete na letáku s celosvětovou zárukou.

Ochrana životního prostředí

Akumulátory typu NiCd nebo typu NiMH mohou při svém rozpadu poškodit životní prostředí
Nesmíte je též vystavit nadměrným teplotám
nebo ohni, kdy mohou způsobit škodu
vybuchnutím.

Pokud přístroj likvidujete, nejprve z něho vyjměte akumulátory. Akumulátory nazahazujte do domovního odpadu, ale odevzdejte je do sběrný, která je k tomu určena. Akumulátory můžete též odevzdat v servisu firmy Philips, kde se již postarají o jejich optimální likvidaci.



Akumulátory z přístroje vyjměte jen když jsou ve zcela vybitém stavu.

- 1** Nechte proto přístroj v chodu až do doby, kdy se jeho motor zastaví.
 - 2** Odštipněte přívodní kablíky k akumulátorům a akumulátory vyjměte.
- Pokud vysavač nebudete delší dobu používat, doporučujeme vám vyjmout jej z nástěnného držáku abyste ušetřili elektrickou energii.

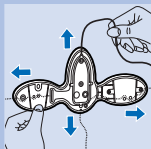
Informace a servis

Pokud by se vám vyskytl jakýkoli problém, můžete si otevřít internetovou stránku www.philips.com nebo se můžete spojit s Infolinkou firmy Philips (telefonní čísla a další možnosti spojení najdete na letáku s celosvětovou zárukou).

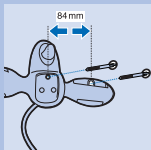
Fontos

- ▶ A készülék első használata előtt figyelmesen olvassa el a használati útmutatót és nézze meg az ábrákat.
- ▶ Használat után mindig kapcsolja ki a porszívót.
- ▶ Soha ne szívjon fel forró hamut.
- ▶ Soha ne szívjon fel gyúlékony vagy maró hatású folyadékot.
- ▶ Ne kerüljön víz a porszívóba vagy a fali tartóba. Soha ne merítse vízbe a porszívót vagy a fali tartót.
- ▶ A töltő csatlakozó dugó felmelegedhet. Ez normális jelenség.
- ▶ A porszívót csak az együtt szállított töltővel töltsse.
- ▶ Ne használja a készüléket, ha sérült. Vigye el javíttatás céljából a Philips szakszervizbe.

A készülék használata előtt



- ▶ A felesleges hálózati csatlakozó kábelt csévélje a fali tartóra.



- ▶ Csavarozza a falitartót a falra.
- ▶ A porszívót és a fali tartót elhelyezheti töltés közben lefektetve is, egy asztalon.



- D A résszívót és a gumi felmosót úgy csatlakoztathatja a fali tartóhoz, hogy a megfelelő rögzítő részbe dugja.

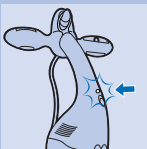
A készülék töltése



- 1 Töltés közben győződjön meg róla, hogy a porszívó csúszókapcsolója kikapcsolt (0) helyzetben van-e. A készülék nem tölt, ha a csúszókapcsoló más helyzetben van.

- 2 Csatlakoztassa a töltő csatlakozó dugóját a fali konnektorba.

- 3 Használat után a porszívót mindig tegye vissza a tartóra.



- D A jelzőlámpa világítása jelzi, hogy a készülék tölt.

A jelzőlámpa addig világít, amíg a készülék a fali tartóban van és a hálózati csatlakozó dugó a fali konnektorhoz csatlakozik.

A jelzőlámpa nem ad semmiféle információt a beépített akkumulátor töltöttségi szintjéről.

Első használat előtt töltsse a készüléket legalább 16 óra hosszat.

Amint a motor teljesítménye észrevehetően csökken, töltsse fel újra a készüléket.

- 4 Hagyja a töltő dugót a fali konnektorban. Mindig tegye vissza a porszívót a tartóra

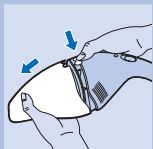
(akkor is, ha az elemek teljesen fel vannak töltve).

Porszívózás

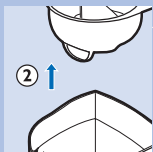
- 1 Mielőtt elkezdené használni a készüléket, ellenőrizze, hogy a terelőlapot és a szűrőt bedugta a porkamrába.

Deflektor és szűrő

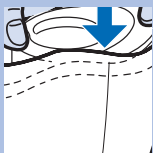
- 1 Nyomja meg a bontó gombot és nyissa ki a porszívót.



- 2 Helyezze a deflektort és a szűrőt a porzsáktartóba.



- 3 Erősen nyomja be a szűrőt a porzsáktartóba.

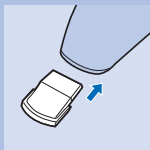


- 4 Csukja össze ismét a porszívót.

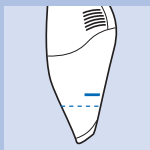


- 2 Állítsa a csúszókapcsolót I-es pozícióba a normál szívóerőhöz. Állítsa II-es pozícióba a turbo szívóerőhöz.

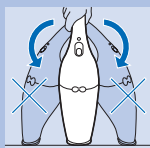
Folyadékok felszívása



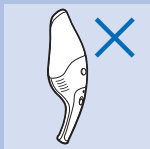
- 1 Csatlakoztassa a gumi felmosót a porkamrára.



- 2 Nem lehet tovább felszívni folyadékot, ha a porzsáktartó belsejében lévő folyadékszint eléri a maximumot jelző vonalat.



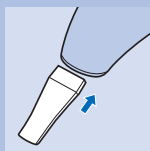
- 3 Ha folyadékot szív, tartsa a készüléket úgy, hogy a porkamra egy szögben lefele mutasson. Vigyázzon, hogy a gumi felmosók érintsék a tisztítandó felületet. Ne döntse a készüléket egyik oldalára.



- 4 Ne tartsa a készüléket úgy, hogy a porkamra felfelé mutasson, mert folyadék juthat a készülékbe és tönkretelheti a belső alkatrészeket.

- 5 Mindig ürítse ki a porzsáktartót, ha a készüléket folyadék felszívására használja.

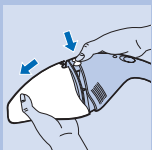
Csatlakozó tartozékok



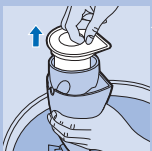
- 1 A résszívót nehezen hozzáférhető helyek porszívózására használja.

A résszívóval ne szívjon fel folyadékot.

A porkamra ürítése



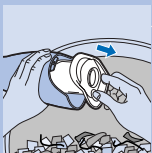
- 1 Nyomja meg az oldó gombot és nyissa ki a porszívót a szemetes felett.



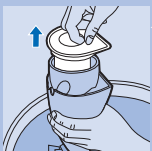
- 2 Vegye le a szűrőt és a deflektort a porkamráról.
- 3 Tisztítsa ki a szűrőt és ürítse ki a porkamrát.

► A szűrőt kefével, vagy ha nagyon piszkos, normál porszívóval tisztítsa ki.

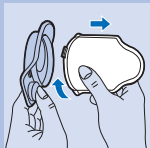
A szűrő cseréje



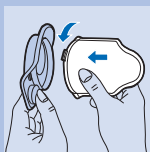
- 1 Vegye le a deflektort és a szűrőkeretet a porkamráról.



- 2 Válassza le a szűrőt a deflektorról.



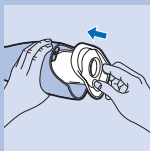
3 Forgassa óvatosan a szűrőt órajárás irányába, hogy leválassza a keretről.



4 Távolítsa el a régi szűrőt és cserélje ki újra.



5 Nyomja a szűrő csúcsát befele.



6 Tegye vissza a terelőlapot és a szűrőt a porkamrába.

A készülék tisztítása

- ▶** A készüléket nedves ruhával tisztíthatja. Húzza ki a hálózati csatlakozó dugót a fali konnektorból, mielőtt a fali tartót tisztítja.

Ne kerüljön víz a porszívóba vagy a fali tartóba
Soha ne merítse vízbe a porszívót vagy a fali tartót.

- ▶ Ha szükséges, tisztítsa a porkamrát, a terelőlapot és a szűrőt hideg vagy langyos vízzel. A porkamrát és a terelőlapot mosogatógépben is tisztíthatja.

Soha ne használja a porszívót, ha a szűrő és/vagy a porkamra nedves.

Szűrő rendelése

Ha a szűrőt már nem lehet jól kitisztítani, cserélje ki (általában 50-szer lehet tisztítani).

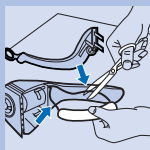
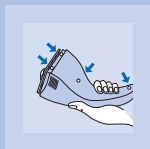
Új (csere) szűrők FC8036 számmal rendelhetők meg. Forduljon Philips kereskedőjéhez.

Ha nehézségei vannak a szűrők vagy más tartozékok beszerzésével, forduljon az országában lévő Philips vevőszolgálathoz vagy tanulmányozza a garancialapot.

Környezetvédelem

A NiCd/NiMH akkumulátorok a környezetre ártalmasak, magas hőmérséklet vagy tűz hatásának kitéve felrobbanhatnak.

A készülék kiselejtezésekor vegye ki belőle az akkumulátort. Az akkumulátort ne dobja a normál háztartási szemétbe, vigye el a hivatalos gyűjtőhelyre. Elviheti az akkumulátort a Philips Szerviz Központba is, ahol gondoskodnak környezetbarát elhelyezéséről.



Csak akkor vegye ki az akkumulátort, ha teljesen lemerült.

- 1** Hagyja addig működni a készüléket, míg megáll, csavarja ki a csavarokat és nyissa fel a porszívó burkolatát.
 - 2** Vágja el egyenként a csatlakozó vezetékeket és vegye ki az akkumulátort.
- Ha a készüléket hosszú ideig nem használja, azt tanácsoljuk, hogy energiatakarékosági szempontból húzza ki a töltő csatlakozó dugót a fali konnektorból.

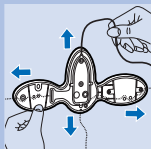
Információ és szerviz

Javíttatás, tájékozódás vagy bármilyen probléma esetén látogassa meg a www.philips.com Philips Web-lapot, vagy lépjen érintkezésbe a helyi Philips Vevőszolgálattal (a telefonszámot megtalálja a világ minden részére kiterjedő garancialevélen). Ha lakóhelyén nincs Vevőszolgálat, forduljon a helyi Philips szaküzlethez vagy lépjen érintkezésbe a Philips Háztartási kisgépek és Szépségápolási termékek üzletága képviselőivel.

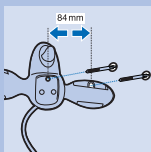
Dôležité upozornenie

- ▶ Pred použitím prístroja si pozorne prečítajte tento návod na použitie v spojitosti s vyobrazeniami.
- ▶ Prístroj vždy po použití vypnite.
- ▶ Nikdy nevysávajte popol, pokiaľ nie je vychladený.
- ▶ Nevysávajte horľavé alebo korozívne tekutiny.
- ▶ Do vysávača ani nástennej konzoly sa nesmie dostať voda. Vysávač ani nástennú konzolu nikdy neponorte do vody.
- ▶ Zástrčka nabíjača je horúca. Je to normálny jav.
- ▶ Vysávač nabíjajte len s priloženým nabíjačom.
- ▶ Prístroj nepoužívajte, ak je poškodený. S jeho opravou sa obráťte na autorizované servisné centrum Philips.

Príprava prístroja na použitie



- ▶ Prevyšujúci kábel oviňte okolo nástennej konzoly.



- ▶ Pripevnite konzolu ku stene skrutkami
- ▶ Vysávač aj s nástennou konzolou môžete počas nabíjania položiť na stôl.



- ▮ Štrbinovú a špongióvú dýzu môžete pripevniť na nástennú konzolu ich zatlačením do príslušných drážok.

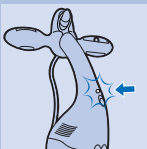
Nabíjanie prístroja



- 1 Dbajte, aby posuvný spínač vysávača nebol počas nabíjania v pozícii vypnutý (0). Prístroj sa nebude nabíjať, ak je posuvný spínač v inej pozícii.

- 2 Zástrčku nabíjača vložte do zásuvky el siete.

- 3 Po použití vysávač vždy vráťte späť na konzolu.



- ▮ Kontrolné svetlo sa rozsvieti, čím udáva nabíjanie prístroja.

Kontrolné svetlo zostane svietiť po celú dobu pripojenia prístroja k nástennej konzole a pripojenia zástrčky do el. siete.

Kontrolné svetlo neposkytuje žiadne informácie týkajúce sa úrovne nabitia zabudovanej baterky. Prístroj pred prvým použitím nabíjajte minimálne 16 hodín.

Prístroj dobate akonáhle sa viditeľne zníži výkon motora.

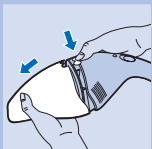
- 4** Zástrčku nabíjača ponechajte pripojenú na sieť. Vysávač vždy postavte späť na konzolu (aj v prípade, že batérie sú úplne nabité).

Vysávanie

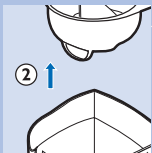
- 1** Pred tým, ako začnete vysávač používať sa uistite, že odchyľovač a filter sú na svojom mieste v komore na zachytávanie prachu.

Odchyľovač a filter

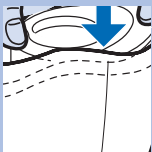
- 1** Stlačte prerušovacie tlačidlo a otvorte vysávač.



- 2** Odchyľovač a filter vložte do prachového priestoru.



- 3** Filter pevne zatlačte do prachového priestoru.

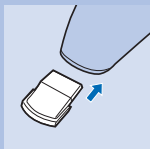


- 4** Vysávač znovu uzatvorte.

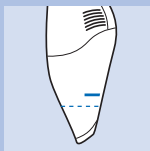


- 2** Posuvný spínač dajte do pozície I pre normálny sací výkon. Pre dosiahnutie turbo sacieho výkonu dajte spínač do pozície II.

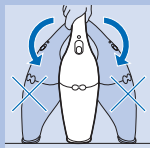
Vysávanie tekutín



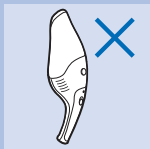
- 1** Špongióvu dýzu pripevnite k prachovému priestoru.



- 2** Prestaňte vysávať tekutiny, akonáhle hladina vody vo vnútri prachového priestoru dosiahla maximálnu úroveň.



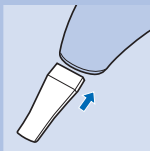
- 3** Pri vysávaní tekutín držte zariadenie tak, aby komora na zachytávanie prachu smerovala pod uhlom nadol. Uistite sa, že stierka sa dotýka čisteného povrchu. Nenakláňajte zariadenie do strán.



- 4** Nedržte prístroj s prachovým priestorom smerujúcim hore, pretože by sa mohla tekutina dostať do prístroja a poškodiť vnútorné časti.

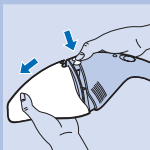
- 5** Prachový priestor vyčistite vždy po vysávaní tekutín.

Pripojenie nástavcov

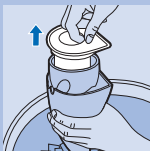


- 1 Štrbinovú dýzu používajte na vysávanie ťažko dostupných miest.
Štrbinovú dýzu nepoužívajte na vysávanie tekutín.

Vyprázdňovanie prachového vrečka.



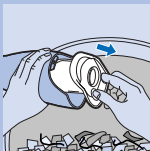
- 1 Stlačte tlačidlo brzdy a otvorte vysávač nad odpadkovým košom.



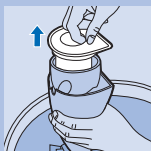
- 2 Filter a odchyl'ovač vyberte z prachového priestoru.
- 3 Vyčistite filter a vyprázdnite prachový priestor.

- Filter vyčistite kefou alebo bežným vysávačom, ak je príliš znečistený.

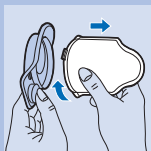
Výmena filtra



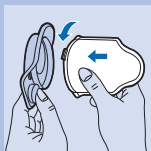
- 1 Odchyl'ovač a rám filtra vyberte z prachového priestoru.



2 Oddeľte rám filtra od odchyl'ovača.



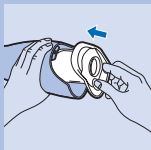
3 Mierne pootočte filter v smere chodu hodinových ručičiek, aby ste ho odpojili od rámu.



4 Vyberte starý filter a vymeňte ho za nový filter.



5 Okraj filtra zatlačte smerom dnu.



6 Filter a odchyl'ovač vráťte späť do komory na zachytávanie prachu.

Čistenie prístroja

- Prístroj môžete vyčistiť s vlhkou utierkou. Pred čistením konzoly vytiahnite sieťovú zástrčku zo zásuvky el. siete.

Do vysávača ani nástennej konzoly sa nesmie dostať voda. Vysávač ani nástennú konzolu nikdy neponorte do vody.

- V prípade potreby vyčistíte komoru na zachytávanie prachu, odchyľovač a filter studenou alebo vlažnou vodou. Komoru a odchyľovač môžete umývať aj v umývačke riadu.

Nikdy nepoužívajte vysávač ak sú filter a/alebo prachové vrečko stále mokré.

Objednávanie filtrov

Filter vymeňte, ak sa už nedá riadne vyčistiť (zvyčajne po 50 čisteniach).

Nový (náhradný) filter si môžete objednať pod typovým číslom FC8036. Obráťte sa na Vášho predajcu.

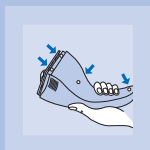
Ak máte problém s obstaraním filtrov, alebo iného príslušenstva k tomuto prístroju, prosíme Vás, aby ste sa obrátili na oddelenie klientských služieb vo Vašej krajine, alebo sa riadili celosvetovým záručným listom.

Životné prostredie

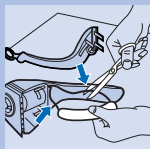
NiCd/NiMH baterky môžu byť škodlivé pre životné prostredie a pri vystavení vysokej teplote alebo ohňu môžu explodovať.

Pri vyhadzovaní prístroja vytiahnite baterky. Neodhadzujte ich do normálneho domového odpadu, ale odneste ich do príslušnej zberne. Baterky môžete odnieť aj do servisného centra Philips, kde ich odstránia spôsobom ohľaduplným k životnému prostrediu.

Baterky vytiahnite len ak sú úplne prázdne.



- 1** Prístroj nechajte ísť až kým nezastane, odskrutkujte skrutky a otvorte vysávač.



- 2** Odpojte spájacie káble jeden po druhom a vytiahnite baterky.
- ▮ Ak prístroj nebudete dlhšiu dobu používať, doporučujeme Vám, vytiahnúť zástrčku nabíjača zo zásuvky el. siete, aby ste šetrili el. energiou.

Informácie a servis

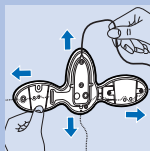
Ak potrebujete informáciu, alebo máte problém, prosíme Vás, aby ste sa zoznámili s webovou stránkou Philips - www.philips.com, alebo sa obrátili na zákaznícke oddelenie vo Vašej krajine. Ak sa vo Vašej krajine nenachádza oddelenie pre zákazníkov, obráťte sa na miestneho predajcu Philips, alebo sa skontaktujte s oddelením služieb Philips - divízia domáce spotrebiče a osobná starostlivosť.

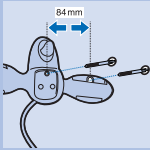
Увага

- ▶ Перед початком використання приладу уважно прочитайте цю інструкцію з використання і подивіться малюнки.
- ▶ Після використання обов'язково вимкніть пилосос.
- ▶ Ні у якому разі не збирайте попіл, якщо він ще не захолонув.
- ▶ Не збирайте пилососом рідину, що легко займається, або хімічно агресивну рідину.
- ▶ Не допускайте, щоб вода потрапила всередину пилососу або у настінний тримач. Ні у якому разі не занурюйте пилосос або настінний тримач у воду.
- ▶ Вилка зарядного пристрою на дотик тепла. Це нормально.
- ▶ Заряджайте пилосос тільки за допомогою зарядного пристрою, що входить у комплект поставки.
- ▶ Не використовуйте прилад, якщо його пошкоджено. Радимо здати його до уповноваженого сервісного центру фірми "Філіпс" для ремонту.

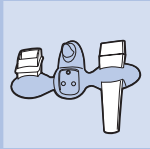
Підготовка приладу до використання.

- ▶ Намотуйте та складайте шнур на стінному тримачі.





- ▶ Прикріпіть стінний тримач до стіни гвинтами.
- ▶ Ви також можете розміщувати пилосос та стінний тримач на столі під час зарядження.



- ▶ Щілинна насадка

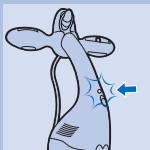
Зарядження приладу.

- 1 Упевніться, що повзунковий вимикач пилососа знаходиться у положенні "Вимкнено" ("0") на протязі заряджання. Прилад не буде заряджатися, якщо повзунковий вимикач знаходиться у іншому положенні.



- 2 Вставте вилку зарядного пристрою у розетку.

- 3 Після використання завжди ставте пилосос назад у тримач.



- ▶ Під час заряджання буде світитися індикатор зарядки.

Доти, доки прилад буде під'єднаний до настінного тримача і вилка буде вставлена в розетку, працюватиме індикатор.

Індикатор не дає будь-якої інформації про ступінь зарядження вбудованих батарей.

Заряджайте прилад щонайменше 16 годин перед тим, як використовувати його вперше.

Перезаряджайте прилад, як тільки потужність двигуна помітно знизиться.

- 4** Залишайте зарядний шнур у розетці. Завжди встановлюйте пиросос назад у тримач (навіть якщо акумулятори повністю заряджені).

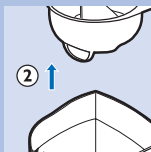
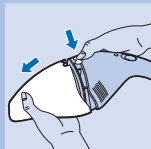
Використання пирососу

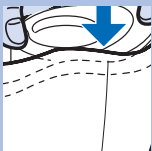
- 1** Перед тим, як використовувати прилад, переконайтеся, що дефлектор та фільтр вставлені у відсік для пакета для збирання пилу.

Дефлектор та фільтр

- 1** Натисніть фіксуючу кнопку та відкрийте пиросос.

- 2** Вставте дефлектор та фільтр до відсіку для пакета для збирання пилу.



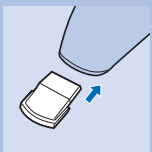


3 Міцно вставте фільтр до відсіку для пакета для збирання пилу.

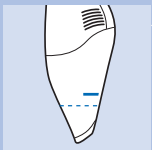


2 Поставте повзунковий вимикач у положення I для нормальної потужності всмоктування. Поставте його у положення II для підвищеної потужності всмоктування (режим "Турбо").

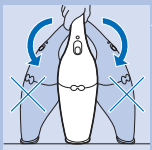
Всмоктування рідини



1 Приєднайте гумовий скребок до відділення для пакета для збирання пилу.



2 Припиніть всмоктування рідини, якщо рівень рідини всередині відділення для пакета для збирання пилу досяг лінії, що вказує на максимум.



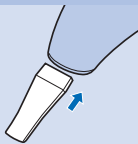
3 При всмоктуванні рідини тримайте прилад з відсіком для пакета для пилу, повернутим донизу під кутом. Переконайтеся, що резиновий скребок торкається поверхні, яку Ви чистите. Не нахилийте прилад на один бік.



4 Не тримайте прилад з відсіком для пакета для збирання пилу

5 Очищайте відсік для пакета для збирання пилу кожного разу, коли ви користувалися приладом для всмоктування рідини.

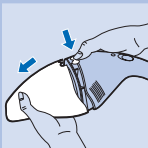
Приєднання до пирососу додаткового приладдя



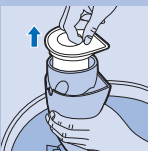
1 Застосуйте щілинну насадку для чищення важкодоступних місць.

Не застосовуйте щілинну насадку для всмоктування рідини.

Спорожнення відсік для пакета для збирання пилу.



1 Натисніть на кнопку фіксатора і відкрийте пиросос над відром для сміття.

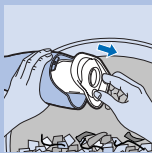


2 Зніміть фільтр та дефлектор з відсіка для пакета для збирання пилу.

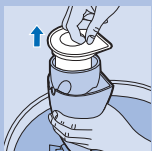
3 Почистіть фільтр та спорожніть відсік для пакета для збирання пилу.

► Почистіть фільтр щіткою або звичайним пирососом, якщо він дуже забруднений.

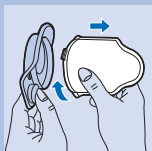
Заміна фільтра



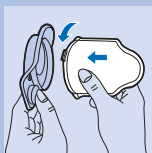
- 1** Зніміть дефлектор та рамку фільтра з відсіка для пакета для пилю.



- 2** Від'єднайте фільтр від дефлектора.



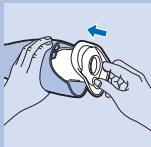
- 3** Обережно поверніть фільтр за годинниковою стрілкою, щоб від'єднати його від рамки.



- 4** Зніміть старий фільтр та замініть його на новий.



- 5** Натисніть верхівку фільтру усередину.



- 6** Встановіть фільтр та дефлектор назад у відсік для пакета для збирання пилу.

Чистка пилососу

- ▶ Протирати пилосос можна вологою тканиною. Перед тим, як протирати настінний тримач, витягніть вилку з розетки.

Не допускайте, щоб вода потрапила всередину пилососу або у настінний тримач. Ні у якому разі не занурюйте пилосос або настінний тримач у воду.

- ▶ Якщо необхідно, почистіть відсік для пакета для збирання пилу, дефлектор та фільтр холодною або теплою водою. Відсік для пакета для збирання пилу та дефлектор також можна чистити м'яким засобом.

Ніколи не вмикайте пилососа, якщо фільтр або відсік для пакета для збирання пилу ще вологі.

Замовлення фільтрів

Замініть фільтр, якщо його вже не можна почистити (зазвичай після 50 разів використання).

Новий (запасний) фільтр можна замовити під номером FC8036. Звертайтеся до Вашого дилера Philips.

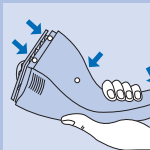
Якщо у Вас виникли проблеми з замовленням фільтрів чи іншого приладдя для приладу, будь-ласка, звертайтеся до Центру обслуговування клієнтів Philips у Вашій країні або подивіться міжнародний гарантійний талон.

Навколишнє середовище

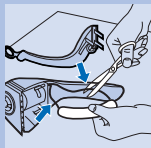
NiCd/NiMH батареї можуть завдати шкоду навколишньому середовищу і можуть вибухнути, якщо на них буде діяти висок температура або якщо їх кинути у полум'я.

Вийміть батареї, коли ви викидаєте прилад. Не викидайте батареї разом зі звичайними побутовими відходами, а здавайте їх у офіційно призначений пункт збору. Ви можете також здати батареї до сервісного центру фірми "Філіпс", який зможе утилізувати їх способом, безпечним для навколишнього середовища.

З приладу можна вилучати тільки цілком розряджені батареї.



- I** Дайте приладу попрацювати до цілковитої зупинки. Зніміть гвинти і відкрийте пілосос.



2 Переріжте по черзі всі дроти, що з'єднують батареї, і вилучіть батареї з приладу.

► Якщо ви не збираєтесь користуватися приладом на протязі довшого проміжку часу, ми радимо вам виїняти штепсель зарядного пристрою з настінної розетки електромережі, щоб зберегти електроенергію.

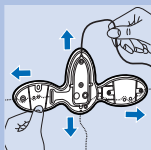
Інформація та сервіс

Якщо вам необхідна інформація, або якщо у вас виникла проблема, будь ласка відвідайте інформаційну (Web) сторінку фірми "Філіпс" за адресою: www.philips.com, або зв'яжіться з Центром фірми «Філіпс» з обслуговування клієнтів у вашій країні (ви знайдете номер його телефону у листівці світової гарантії). Якщо у вашій країні немає Центру з обслуговування клієнтів, зверніться до вашого місцевого дилера фірми «Філіпс», або зв'яжіться з Відділом сервісу підрозділу фірми "Філіпс" з побутової техніки та приладів для особистого догляду, BV.

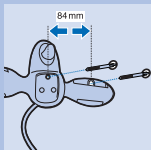
Važno

- ▶ Prije uporabe pažljivo pročitajte ove upute i pogledajte slike.
- ▶ Uvijek isključite usisivač nakon uporabe.
- ▶ Nikad ne usisavajte pepeo dok se ne ohladi.
- ▶ Ne usisavajte zapaljive ili korozivne tekućine.
- ▶ Pazite da u usisivač ili zidni nosač ne dospije voda. Nikada ih ne uranjajte u vodu.
- ▶ Utikač punjača je topao na dodir. To je normalno.
- ▶ Puniti usisivač samo isporučenom punjačem.
- ▶ Nemojte koristiti usisivač ako je oštećen. Popravke povjerite ovlaštenom Philips servisu.

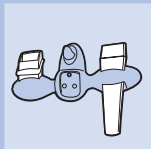
Priprema usisivača za uporabu



- ▶ Omotajte i spremite višak mrežnoga kabela u zidni nosač.

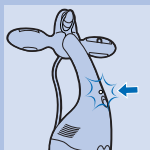
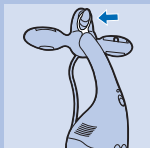


- ▶ Vijcima pričvrstite zidni nosač na zid.
- ▶ Također možete položiti usisivač i zidni nosač na stol tijekom punjenja.



- ▶ Uski nastavak i nastavak za usisavanje tekućina mogu se učvrstiti na zidni nosač tako da ih stavite u odgovarajuće utore.

Punjenje



1 Tijekom punjenja prekloпка za uključenje mora biti u položaju "isključeno" (0). Usisivač se neće puniti ako je prekloпка u drugom položaju.

2 Utaknite utikač punjača u zidnu utičnicu.

3 Tijekom punjenja usisivač mora biti na nosaču.

► Pali se indikator u znak da je punjenje u tijeku. Indikator ostaje upaljen dok je usisivač na zidnom nosaču i utikač utaknut u zidnu utičnicu. Indikator ne pruža informaciju o razini napunjenosti ugrađenih baterija.

Prije prve uporabe punitite usisivač najmanje 16 sati.

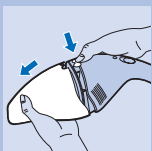
Čim se snaga motora značajno smanji, napunite usisivač.

4 Ostavite utikač punjača u zidnoj utičnici. Uvijek držite usisivač na nosaču (i kada su ugrađene baterije sasvim pune).

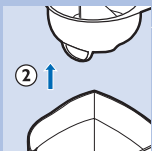
Usisavanje

1 Prije uporabe provjerite da li se usmjerivač i filter nalaze u spremniku za prašinu.

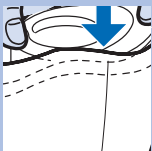
Usmjerivač i filter



- 1** Pritisnite tipku za otpuštanje i otvorite usisivač.



- 2** Uložite usmjerivač i filter u spremnik za prašinu.



- 3** Čvrsto potisnite filter u spremnik za prašinu.

- 4** Zatvorite usisivač.

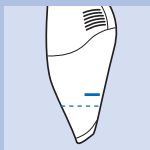


- 2** Postavite preklopku u položaj I za normalnu usisnu snagu. Za turbo usisnu snagu postavite je u položaj II.

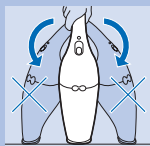
Usisavanje tekućina



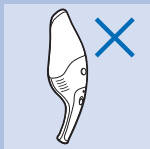
- 1** Spojite nastavak za usisavanje tekućina na spremnik za prašinu.



- 2** Zaustavite usisavanje kad tekućina u spremniku dosegne liniju maksimalne razine.



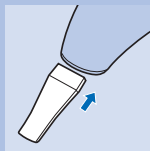
- 3** Dok usisavate tekućinu, držite usisivač tako da je spremnik za prašinu okrenut prema dolje, pod nekim kutom. Pazite da nastavak za usisavanje tekućine dodiruje površinu koja se čisti. Nemojte naginjati usisivač na jednu stranu.



- 4** Ne držite usisivač tako da spremnik za prašinu bude okrenut prema gore jer na taj način u unutrašnjost može dospjeti tekućina i prouzročiti oštećenja.

- 5** Nakon svakoga usisavanja tekućina ispraznite spremnik.

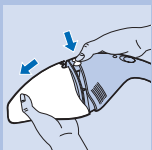
Nastavci



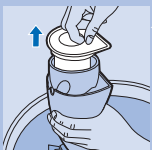
- 1** Za usisavanje teže dostupnih mjesta koristite uski nastavak.

Ne koristite uski nastavak za usisavanje tekućina.

Pražnjenje spremnika za prašinu



- 1 Pritisnite tipku za otpuštanje i otvorite usisivač iznad kante za otpatke.

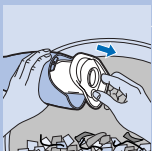


- 2 Odvojite filter i usmjerivač od spremnika za prašinu.

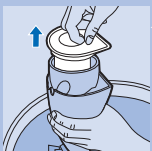
- 3 Očistite filter i ispraznite spremnik.

- Očistite filter četkicom ili normalnim usisivačem ako je jako zaprljan.

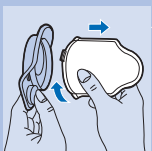
Zamjena filtera



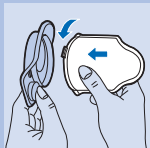
- 1 Skinite usmjerivač i okvir filtera sa spremnika za prašinu.



- 2 Odvojite filter od usmjerivača.



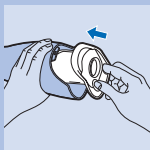
- 3 Nježno okrenite filter udesno za odvajanje od okvira.



4 Skinite stari filter i zamijenite ga novim.



5 Gurnite vrh filtera prema unutra.



6 Filter i usmjerivač vratite u spremnik za prašinu.

Čišćenje

- Usisivač možete obrisati vlažnom krpom. Prije čišćenja zidnog nosača izvucite utikač iz zidne utičnice.

Pazite da u usisivač ili zidni nosač ne dospije voda
Nikada ih ne uranjajte u vodu.

- U slučaju potrebe, spremnik za prašinu, usmjerivač i filter očistite hladnom ili mlakom vodom. Spremnik za prašinu i usmjerivač se mogu prati i u perilici posuđa

Nikada ne koristite usisivač ako su filter i/ili spremnik za prašinu još mokri.

Narudžba filtera

Zamijenite filter ako se više ne može očistiti (obično nakon 50 čišćenja).

Novi (zamjenski) filteri mogu se nabaviti pod brojem FC8036. Obratite se Vašem Philips prodavatelju.

Imate li poteškoća pri nabavi filtera ili drugog pribora za ovaj usisivač, obratite se Philips predstavništvu u Vašoj zemlji ili pogledajte priloženo jamstvo.

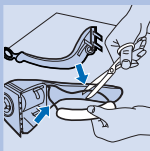
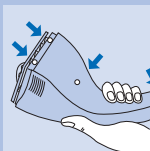
Zaštita okoliša

NiCd/NiMH baterije mogu biti štetne za okoliš i ako se izlože visokim temperaturama ili vatri mogu eksplodirati.

Prije odbacivanja starog aparata izvadite baterije. Nemojte ih bacati zajedno s kućnim otpadom, već ih odnesite na za to namijenjeno odlagalište. Također ih možete odnijeti u Philips servis, gdje će biti odbačene u skladu s pravilima o zaštiti okoliša.

Izvadite baterije samo ako su potpuno prazne.

- 1** Ostavite usisivač raditi dok se ne zaustavi, odvrnite vijke i otvorite usisivač.
- 2** Prerežite žice za spajanje jednu po jednu i izvadite baterije.



- ▶ Ako usisivač nećete koristiti dulje vrijeme, savjetujemo odspajanje punjača iz utičnice zbog štednje energije.

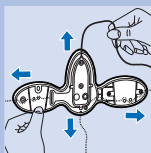
Informacije i servis

Ako Vam je potrebna informacija ili imate problem, posjetite Philips-ovu web stranicu www.philips.com ili se obratite predstavništvu u Vašoj zemlji (brojeve telefona pronađite u priloženom jamstvu). Ako takvo predstavništvo ne postoji, obratite se Philips prodavatelju ili ovlaštenom servisu.

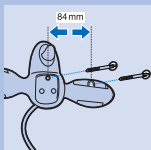
Pange tähele

- ▶ Lugege juhend tähelepanelikult läbi ja vaadake hoolega illustratsioone, enne kui seadet kasutama hakkate.
- ▶ Lülitage tolmuimeja peale kasutamist alati välja.
- ▶ Imege tolmuimejaga vaid jahtunud tuhka.
- ▶ Ärge imege tolmuimejaga kergesti süttivaid või sööbivaid vedelikke.
- ▶ Vesi ei tohi sattuda tolmuimejasse ega seinahoidikusse. Ärge kunagi pange tolmuimejat ega seinahoidikut vette.
- ▶ Laadur soojeneb laadides. See on normaalne nähtus.
- ▶ Laadige tolmuimejat vaid kaasasoleva laaduriga.
- ▶ Ärge kasutage riketega seadet. Parandage seadet Philipsi hooldustöökojas.

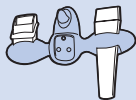
Seadme kasutuselevõtt



- ▶ Kerige kokku ja hoidke lisa toitejuhet seinahoidikus.



- ▶ Kinnitage seinahoidik kruvidega seinale.
- ▶ Laadimise ajal võite tolmuimeja koos seinahoidikuga panna horisontaalselt laua peale.

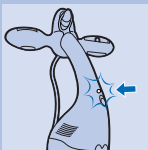


- Praootsikut ja kaabitsat võite hoida seinahoidikus lükates need vastavatesse õnarustesse.

Seadme töökorda seadmine



- 1 Laadimise ajal kontrollige, kas tolmuimeja lüliti on asendis (0). Seadet ei laeta, kui lüliti on muus asendis.
- 2 Pange laadimispistik pistikupesasa.
- 3 Peale kasutamist pange tolmuimeja alati tagasi hoidikusse.



- Tolmuimeja laadimisest annab märku põlev märgutuli.

Märgutuli põleb, kuni seade on seinahoidikus ning pistik on pistikupesas.

Märgutuli ei anna infot tolmuimeja aku laetuse kohta.

Enne esimest kasutamist laadige seadet vähemalt 16 tundi.

Laadige seadet uuesti, kui mootori jõudlus väheneb.

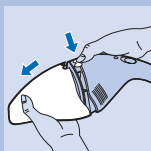
- 4 Jätke laadimispistik seinapistikusse. Pärast kasutamist pange tolmuimeja alati tagasi hoidikusse (ka siis kui akud on täis laetud).

Kasutamine

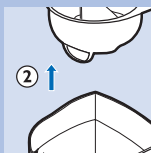
- 1 Enne seadme kasutamist veenduge, et deflektor ja filter on tolmukambrisse pandud.

Deflektor ja filter

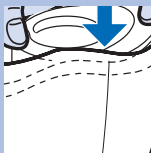
- 1 Vajutage pidurnupule ja avage tolmumeija.



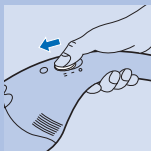
- 2 Sisestage deflektor ja filter tolmukambrisse.



- 3 Paigaldage filter kindlalt tolmukambrisse.

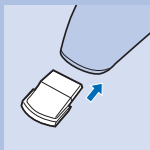


- 4 Sulgege tolmumeija.

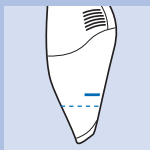


- 2 Tavaliseks imemisjõudluseks seadke lüliti asendisse I. Turbo imemisjõudluseks seadke lüliti asendisse II.

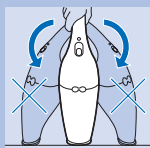
Vedelikkude imemine



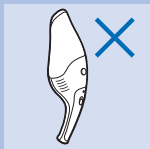
- 1** Ühendage kaabits tolmukambrile.



- 2** Lõpetage vedeliku imemine, kui vedeliku tase tolmukambris jõuab maksimaalse märkeni.



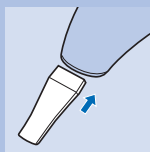
- 3** Kui kasutate tolmuimejat vedelikkude imemiseks, hoidke tolmuimeajat tolmukambriga allapoole. Kontrollige, et kaabits on vastu puhastatavat pinda. Ärge kallutage seadet ühele küljele.



- 4** Ärge hoidke seadme tolmukambrit suunaga ülespoole, sest nii võib vedelik sattuda seadmesse ja kahjustada siseosi.

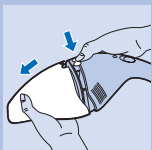
- 5** Iga kord, kui olete seadet kasutanud vedeliku imemiseks, tühjendage tolmukamber.

Tarvikute ühendamine

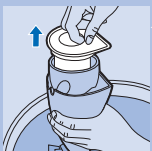


- 1** Kasutage praootsikut raskesti ligipääsetavate kohtade puhastamiseks. Ärge kasutage praootsikut vedelikkude imemiseks.

Tolmukambri tühjendamine



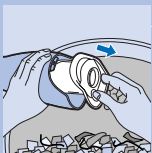
- 1 Vajutage tolmuimeja avamisnuppu ning võtke tolmuimeja prügikasti kohal lahti.



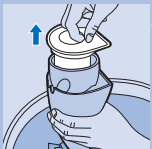
- 2 Eemaldage filter ja deflektor tolmukambrist.
- 3 Puhastage filter ja tühjendage tolmukamber.

- ▶ Puhastage filtrit harja või tavalise tolmuimejaga, kui filter on väga must.

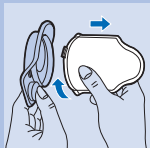
Filtri vahetus



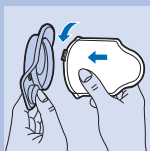
- 1 Eemaldage deflektor ja filtri raam tolmukambrist.



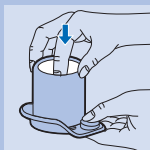
- 2 Eraldage filter deflektorist.



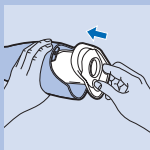
- 3** Keerake filtrit õrnalt päripäeva, et seda raamist eemaldada.



- 4** Eemaldage vana filter ja vahetage uue vastu.



- 5** Vajutage filtri ots sissepoole.



- 6** Pange filter ja deflektor tagasi tolmukambrisse.

Tolmuimeja puhastamine

- ▶** Tolmuimejat võite puhastada niiske lapiga. Enne seinahoidiku puhastamist eemaldage pistik pistikupesast.

Vesi ei tohi sattuda tolmuimejasse ega seinahoidikusse. Ärge kunagi pange tolmuimejat ega seinahoidikut vette.

- ▮ Kui vaja, puhastage tolmuikambrit, deflektorit ja filtrit külma või leige veega. Tolmuikambrit ja deflektorit võib pesta ka nõudepesumasinas.

Ärge kunagi kasutage tolmuimejat, kui filter ja/või tolmuikamber on veel märjad.

Filtrite tellimine

Vahetage filter, kui seda ei ole võimalik enam korralikult puhastada (tavaliselt peale 50 puhastamiskorda)

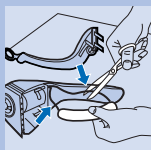
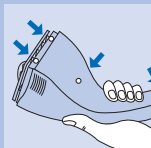
Uued (vahetus) filtrid sobivad mudelile FC8036. Võtke ühendus Philipsi toodete müüjaga.

Juhul, kui Teil tekib probleeme filtrite või teiste tarvikute hankimisel, pöörduge Philipsi hoolduskeskusesse oma riigis või tutvuge infoga garantiilehel.

Keskkonnakaitse

NiCd-/NiMH-akud võivad keskkonda kahjustada ning kõrgel temperatuuril või tules plahvatada.

Kui Te mõnda aega ei kasuta seadet, eemaldage akud. Ärge visake vanu akusid tavaliste olmejäätmete hulka, vaid viige need selleks ettenähtud kohta. Akusid võite ka viia Philipsi hooldustöökotta, kus need hävitatakse keskkonda kahjustamata.



Aku eemaldamisel seadmest peab ta olema täiesti tühi (laenguta).

- 1** Laske seadmel töötada, kuni see seiskub, keerake kruvid lahti ning avage tolmuimeja.
 - 2** Lõigake juhtmed ükshaaval läbi ja eemaldage aku.
- Kui te seadet ei kasuta pikema aja jooksul, soovitame energia kokkuhoiu eesmärgil eemaldada pistik seinä pistikupesast.

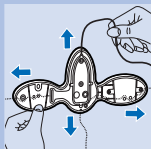
Info&teenindus

Kui Te vajate informatsiooni või on Teil probleemid tekkinud, külastage Philips Web lehekülge www.philips.com või võtke ühendus teie maa Philipsi hoolduskeskusega (lisainfot ja telefoninumbrid leiate garantiaalongilt). Kui Teie maal ei ole Philipsi hoolduskeskust, pöörduge Philipsi toodete müüja poole või võtke ühendus Philipsi koduhooldusseadmete ja isikliku hoolduse BV teenindusosakonnaga.

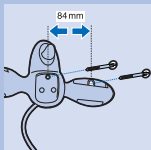
Svarīgi

- ▶ Pirms ierīces lietošanas uzmanīgi izlasiet šo lietošanas pamācību un aplūkojiet zīmējumus.
- ▶ Pēc lietošanas vienmēr izslēdziet putekļusūcēju.
- ▶ Neuzsūciet pelnus, kamēr tie nav atdzisuši.
- ▶ Neuzsūciet viegli uzliesmojošus vai kodīgus šķidrumus.
- ▶ Raugieties, lai putekļusūcējā vai turētājā neiekļūtu ūdens. Nekādā gadījumā nemērciet putekļusūcēju vai turētāju ūdenī.
- ▶ Uzlādētāja kontaktdakša sasilst. Tas ir normāli.
- ▶ Putekļusūcēja uzlādēšanai izmantojiet tikai komplektā esošo uzlādētāju.
- ▶ Nelietojiet bojātu putekļusūcēju. Ja nepieciešams remonts, nogādājiet to Philips pilnvarotā remontdarbnīcā.

Putekļusūcēja sagatavošana lietošanai



- ▶ Elektrovada lieko daļu satiniet un glabājat turētāja nodalījumā.



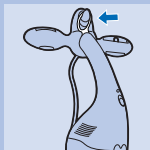
- ▶ Pieskrūvējiet turētāju pie sienas.
- ▶ Uzlādēšanas laikā putekļusūcēju un turētāju varat novietot horizontāli uz galda.



- Šauro uzgali un mitru virsmu kopšanas uzgali var iestiprināt turētājā, iespraūžot tos atbilstošajās stiprinājuma spraugās.

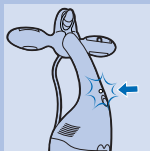
Putekļusūcēja uzlādēšana

- Raugieties, lai uzlādēšanas laikā putekļusūcēja slēdzis ir izslēgts (0). Akumulatora uzlādēšana nenotiek, ja slēdzis ir pārbīdīts citā pozīcijā.



- Iespraudiet uzlādētāja kontaktdakšu elektrotīkla kontaktligzdā.

- Pēc lietošanas vienmēr novietojiet putekļusūcēju atpakaļ turētājā.



- Iedeģies signāllampīņa, norādot, ka ierīce tiek uzlādēta.

Signāllampīņa spīd visu laiku, kamēr ierīce ir novietota turētājā un kontaktdakša iesprausta sienas kontaktligzdā.

Signāllampīņa neinformē par iebūvētajā akumulatorā atlikušo enerģijas daudzumu.

Pirms pirmās lietošanas uzlādējiet ierīci vismaz 16 stundas.

Atkārtota uzlādēšana nepieciešama, līdzko pamanāt, ka samazinājusies motora jauda.

- Elektrovada kontaktdakšu atstājiet iespraustu sienas kontaktligzdā. Vienmēr

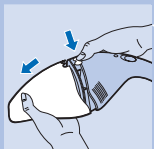
novietojiet putekļusūcēju atpakaļ turētājā (arī tad, ja akumulators ir pilnīgi uzlādēts).

Putekļusūcēja lietošana

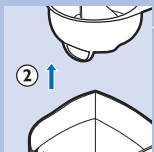
- 1** Pirms ierīces lietošanas pārļiecinieties, ka aizsargs un filtrs ir ievietoti putekļu nodalījumā.

Aizsargs un filtrs

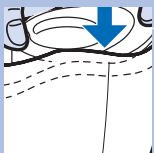
- 1** Piespiediet slēdzi un atveriet putekļusūcēju.



- 2** Ievietojiet aizsargu un filtru putekļu nodalījumā.



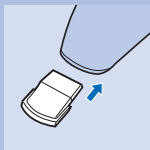
- 3** Iestipriniet filtru putekļu nodalījumā.



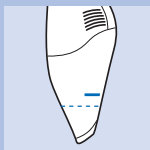
- 4** Aizveriet putekļusūcēju.



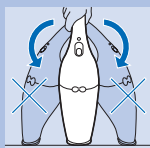
- 2** Parastai uzkopšanai pārbīdiet slēdzi I pozīcijā. Lai palielinātu uzsūkšanas jaudu, pārbīdiet slēdzi II pozīcijā.

Šķidrumu uzsūkšana

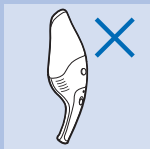
- 1** Piestipriniet mitru virsmu kopšanas uzgali putekļu nodalījumam.



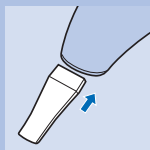
- 2** Pārtrauciet šķidrumu uzsūkšanu, ja šķidruma līmenis putekļu nodalījumā ir sasniedzis maksimālā līmeņa atzīmi.



- 3** Uzsūcot šķidrumu, turiet ierīci ar putekļu nodalījumu ieslīpi uz leju. Pārļiecinieties, ka mitrās uzkopšanas uzgali skar tīrāmo virsmu. Nonolieciet ierīci slīpi uz sāniem.



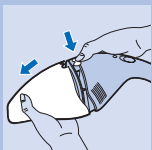
- 4** Nenovietojiet ierīci ar putekļu nodalījumu uz augšu, jo šķidrums var ieplūst ierīcē un to sabojāt.
- 5** Katru reizi pēc šķidruma uzsūkšanas iztukšojiet putekļu nodalījumu.

Putekļsūcēja daļu savienošana

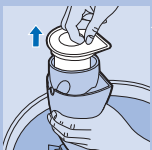
- 1** Izmantojiet šauro uzgali grūti pieejamu vietu tīrīšanai.

Neizmantojiet šauro uzgali šķidrumu uzsūkšanai.

Putekļu nodalījuma iztukšošana



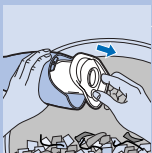
- 1 Turot ierīci virs atkritumu tvertnes, piespiediet podziņu un atveriet putekļusūcēju.



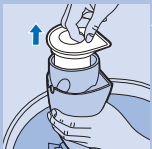
- 2 Izņemiet filtru un aizsargu no putekļu nodalījuma.
- 3 Iztīriet filtru un iztukšojiet putekļu nodalījumu.

- ▮ Ja filtrs ir ļoti netīrs, iztīriet to ar birsti vai parastu putekļusūcēju.

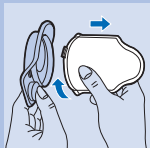
Filtra maiņa



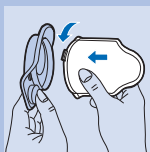
- 1 Noņemiet aizsargu un filtra rāmīti no putekļu nodalījuma.



- 2 Atdaliet filtru no aizsarga.



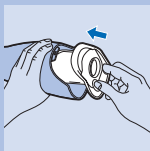
- 3** Viegli pagrieziet filtru pulksteņrādītāja kustības virzienā, lai izņemtu to no rāmīša.



- 4** Noņemiet veco filtru un tā vietā ielieciet jaunu.



- 5** Iebīdiet filtra galu uz iekšu.



- 6** Ievietojiet filtru un aizsargu putekļu nodalījumā.

Ierīces tīrīšana

- Putekļusūcēja tīrīšanai varat izmantot mitru drānu. Pirms turētāja tīrīšanas izvelciet kontaktdakšu no elektrotīkla kontaktligzdas.

Raugieties, lai putekļusūcējā vai turētājā neiekļūtu ūdens. Nekādā gadījumā nemērciet putekļusūcēju vai turētāju ūdenī.

- ▶ Ja nepieciešams, putekļu nodalījumu, aizsargu un filtru mazgājiet vēsā vai remdenā ūdenī. Putekļu nodalījumu un aizsargu var mazgāt trauku mazgājamajā mašīnā.

Nekādā gadījumā neizmantojiet putekļusūcēju, ja filtrs un/vai putekļu nodalījums ir mitrs.

Jaunu filtru iegāde

Nomainiet filtru, ja to vairs nevar pilnīgi iztīrīt (parasti tas notiek pēc 50 tīrīšanas reizēm).

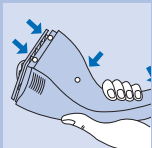
Jaunu filtru modeļa numurs ir FC8036, un tos var iegādāties no Philips produkcijas izplatītājiem.

Ja sastopaties ar grūtībām filtru vai citu piederumu iegādē, lūdzu, sazinieties ar Philips Pakalpojumu centru jūsu valstī vai meklējiet informāciju pasaules garantijas kartē.

Vides aizsardzība

NiCd/NiMH akumulators ir kaitīgs apkārtējai videi
Nokļūstot karstumā vai uguns tuvumā, tas var eksplodēt.

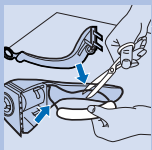
Pirms ierīces izmešanas izņemiet akumulatoru. Neizmetiet to kopā ar parastajiem saimniecības atkritumiem, bet gan tam paredzētā vietā. Jūs varat nogādāt akumulatoru arī Philips pilnvarotā remontdarbnīcā, kur to likvidēs videi nekaitīgā veidā.



Izņemiet akumulatoru tikai tad, kad tas ir pilnīgi tukšs.

1 Darbiniet ierīci, līdz tā beidz darboties, atskrūvējiet un atveriet tās korpusu.

2 Pārgrieziet savienojuma vadus vienu pēc otra un izņemiet akumulatoru.



► Ja ilgāku laiku nelietosiet putekļusūcēju, mēs iesakām izvilkt uzlādētāja kontaktspraudni no sienas kontaktligzdas, lai ietaupītu elektroenerģiju.

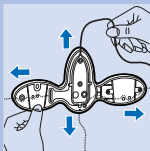
Informācija un apkalpošana

Ja jums nepieciešama palīdzība vai informācija, lūdzu izmantojiet Philips mājas lapu internetā www.philips.com vai sazinieties ar Philips Pakalpojumu centru savā valstī (tā tālruna numurs atrodams pasaules garantijas kartē). Ja jūsu valstī nav Philips Pakalpojumu centra, lūdziet palīdzību Philips produkcijas izplatītājiem vai Philips Mājturības un personīgās higiēnas ierīču nodaļas pakalpojumu dienestam.

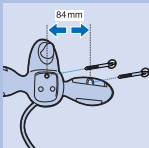
Svarbu žinoti

- ▶ Prieš naudodami aparatą atidžiai perskaitykite šias naudojimo instrukcijas ir peržiūrėkite piešinius.
- ▶ Po naudojimo siurblių visada išjunkite.
- ▶ Niekada nesiurbkite karštų pelenų.
- ▶ Nesiurbkite užsidegančių ir šėdinančių skysčių.
- ▶ Neleiskite vandeniui patekti į siurblį ar sieninį laikiklį. Niekada siurblio ar sieninio laikiklio neįmerkite į vandenį.
- ▶ Palietus pakrovėjo kyštukas būna šiltas. Tai normalu.
- ▶ Siurblį kraukite tik rinkinyje esančiu pakrovėju.
- ▶ Nesinaudokite pažeistu aparatu. Remontui pristatykite jį į autorizuotą Philips aptarnavimo centrą.

Aparato paruošimas naudojimui



- ▶ Laidą suvyniokite ir laikykite sieniniame laikiklyje.

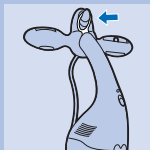


- ▶ Sieninį laikiklį prisukite prie sienos.
- ▶ Pakraudami siurblį ir sieninį laikiklį taip pat galite laikyti paguldę ant stalo.



- ▶ Plyšinį antgalį ir grandyklę prie sieninio laikiklio galima prijungti, įstumiant juos į atitinkamas tvirtinimo įpjovas.

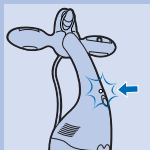
Aparato pakrovimas



- 1 Įsitikinkite ar kraunant siurblio jungiklis yra "išjungta" padėtyje (0). Jei jungiklis bus kitoje padėtyje, aparatas nesikraus.

- 2 Įjunkite pakrovėjo kyštuką į elektros lizdą.

- 3 Po panaudojimo dulkių siurblių visada uždėkite ant laikiklio.



- ▶ Signalinė lemputė užsidegs, parodydama, kad aparatas kraunasi.

Signalinė lemputė degs, kol aparatas yra prijungtas prie sieninio laikiklio, o kyštukas yra elektros lizde. Signalinė lemputė nesuteikia jokios informacijos apie įmontuotų baterijų pakrovimo lygį.

Prieš naudodami aparatą pirmą kartą, kraukite j mažiausiai 16 valandų.

Aparatą pakraukite, kai tik variklio pajėgumas pastebimai sumažėja.

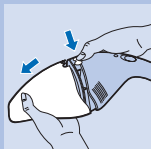
- 4 Pakrovėjo kyštuką palikite rozetėje. Siurblių visada vėl uždėkite ant laikiklio (taip pat ir tada, kai įmontuotos baterijos yra pilnai pakrautos.)

Siurbimas

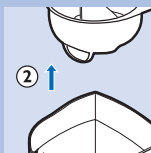
- 1 Prieš įjungdami aparatą įsitikinkite, ar nukreipėjas ir filtras įstatyti į dulkių kamerą.

Nukreipėjas ir filtras

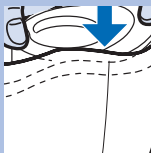
- 1 Paspauskite fiksuojantį mygtuką ir atidarykite dulkių kamerą.



- 2 Įstatykite nukreipėją ir filtrą į dulkių kamerą.

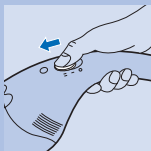


- 3 Tvirtai įspauskite filtrą į dulkių kamerą.

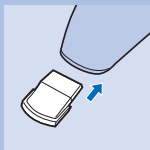


- 4 Vėl uždarykite dulkių siurblį.

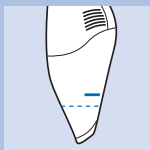
- 2 Pastūmus jungiklį ties I padėtimi įsijungs normali siurbimo jėga. Pastūmus jungiklį ties II padėtimi įsijungs turbininė siurbimo jėga.



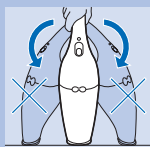
Skysčių siurbimas



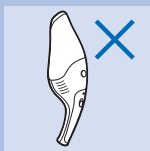
- 1** Grandyklę prijunkite prie dulkių kameros.



- 2** Nebesiurbkite skysčių, kai skysčio lygis dulkių kameroje pasiekia didžiausią atžymą.



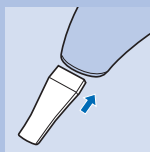
- 3** Kai siurbiate skysčius, aparatą laikykite taip, kad dulkių kamera būtų nukreipta žemyn. Įsitikinkite, ar grandyklė liečia valomą paviršių. Neverskite aparato į vieną pusę.



- 4** Nelaikykite aparato taip, kad dulkių kamera būtų nukreipta į viršų, kadangi tokiu būdu skystis gali patekti į aparatą ir pažeisti vidines dalis.

- 5** Dulkių kamerą ištuštinkite po kiekvieno skysčių siurbimo.

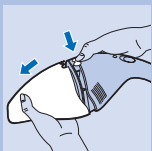
Prijungiami priedai



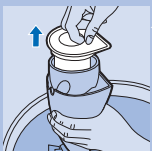
- 1** Plyšinį antgalį naudokite sunkiai pasiekiamų vietų valymui.

Nenaudokite plyšinio antgalio skysčių siurbimui.

Dulkių kameros ištuštinimas



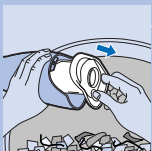
- 1 Paspauskite atidarymo mygtuką ir atidarykite siurblių virš šiukšlių dėžės.



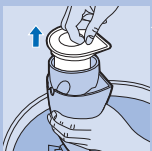
- 2 Iš kameros išimkite nukreipėją ir filtrą.
- 3 Išvalykite filtrą ir ištuštinkite dulkių kamerą.

- Filtrą išvalykite šepetėliu arba įprastu dulkių siurbliu, jei filtras yra labai nešvarus.

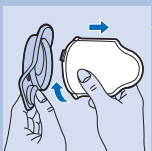
Filtro pakeitimas



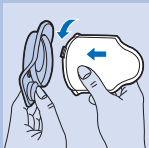
- 1 Iš dulkių kameros išimkite nukreipėją ir filtro rėmą.



- 2 Atskirkite filtrą nuo nukreipėjo.



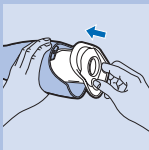
- 3 Filtrą nuo rėmo nuimsite, švelniai sukdami jį laikrodžio rodyklės kryptimi.



- 4** Nuimkite senąjį filtrą ir pakeiskite jį nauju filtru.



- 5** Filtrą galiuką įspauskite į vidų.



- 6** Filtrą ir nukreipėją vėl įstatykite į aparatą.

Aparato valymas

- ▮ Aparatą galite nuvalyti drėgna šepetėle. Pirmiausiai ištraukite laidą iš elektros lizdo, tada valykite sieninį laikiklį.

Neleiskite vandeniui patekti į siurblių ar sieninį laikiklį. Niekada siurblio ar sieninio laikiklio neįmerkite į vandenį.

- ▮ Jei reikia, dulkių kamerą, nukreipėją ir filtrą išplaukite šaltu ar drungnu vandeniu. Dulkių kamerą ir nukreipėją taip pat galite išplauti pamuilėse.

Niekada nenaudokite siurblio, kai filtras ir/arba dulkių kamera yra drėgnas (- i).

Filtrų užsakymas

Filtrą keiskite, kai jo nebegalima tinkamai išvalyti (dažniausiai po 50 plovimų).

Naujų (keičiamų) filtrų modelio numeris yra FC8036. Kreipkitės į vietinį Philips platintoją.

Jei turite sunkumų įsigyjant filtrų ar kitų šio aparato dalių, prašome kreiptis į Philips atstovybę Lietuvoje arba perskaityti visame pasaulyje galiojančios garantijos lankstinuką.

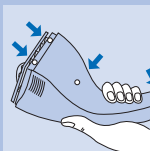
Aplinka

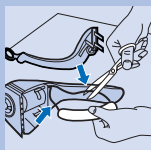
NiCd/NiMH baterijos gali būti žalingos aplinkai, o aukštoje temperatūroje arba prie ugnies gali sprogti.

Išmesdami aparatą, baterijas išimkite. Baterijas išmeskite ne įpraston šiukšlių dėžėn, bet pristatykite jas į oficialų surinkimo punktą. Baterijas taip pat galite pristatyti į Philips aptarnavimo centrą, kur jas sunaikins aplinkai saugiu būdu.

Baterijas išimkite tik tada, kai jos visai išsikrovusios.

- Palikite aparatą veikti, kol variklis visiškai sustos, tada atsukite varžtus ir atidarykite siurblij.**





- 2** Vieną po kito nupjaukite laidus ir išimkite baterijas.
- ▶ Jei aparato nenaudosite ilgesnį laiko tarpą, patariame taupant energiją ištraukti pakrovėjo kyštuką iš elektros lizdo.

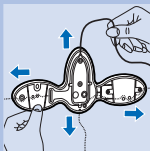
Garantija ir aptarnavimas

Jei jums reikalinga informacija, jei turite problemų, prašome aplankyti Philips tinklalapį (www.philips.com) arba kreiptis į vietinį Philips platintoją.

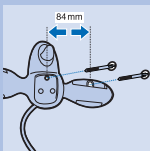
Pomembno

- ▶ Preden začnete aparat uporabljati, skrbno preberite ta navodila in si oglejte pripadajoče ilustracije.
- ▶ Po uporabi aparat vedno izklopite.
- ▶ Nikoli ne vsesavajte pepela, dokler se ta popolnoma ne ohladi.
- ▶ Ne vsesavajte gorljivih snovi in jedkih, razjedljivih tekočin.
- ▶ Pazite, da ne pride voda v sesalnik ali stenski nosilec. Nikoli ne potaplajte sesalnika ali stenskega nosilca v vodo.
- ▶ Vtikač polnilca je na dotik vroč. To je normalno.
- ▶ Sesalnik polnite le s priloženim napajalnikom.
- ▶ Ne uporabljajte aparata, če je poškodovan. Nesite ga na popravilo v Philipsov pooblaščen servis.

Priprava aparata za uporabo



- ▶ Navijte in shranite odvečno dolžino kabla na stenski nosilec.

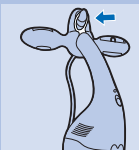


- ▶ Privijte stenski nosilec na steno.
- ▶ Med polnjenjem aparata, lahko le-tega in stenski nosilec plosko položite na mizo.



- ▶ Režni nastavek in gumijasto strgalo lahko priklopite na stenski nosilec, tako da ju potisnete v odgovarjajoče pritrtilne reže.

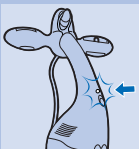
Polnjenje aparata



- 1 Poskrbite, da bo drsno stikalo sesalnika med polnjenjem v položaju za izklop (0). Aparat se ne bo polnil, če bo stikalo v drugačnem položaju.

- 2 Napajalni vtikač vstavite v omrežno vtičnico.

- 3 Po uporabi vedno postavite sesalnik nazaj na nosilec.



- ▶ Kontrolna lučka bo zasvetila in tako ponazorila, da se aparat polni.

Kontrolna lučka sveti, dokler je sesalnik na stenskem nosilcu in vtikač v omrežni vtičnici. Kontrolna lučka ne daje nobenih informacij o stopnji napoljenosti akumulatorja.

Pred prvo uporabo polnite sesalnik najmanj 16 ur.

Aparat ponovno napolnite takoj, ko začutite, da moč motorja opazno peša.

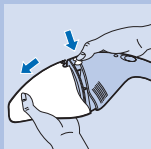
- 4 Pustite napajalni vtikač v omrežni vtičnici. Vedno postavite sesalnik nazaj na nosilec (tudi, ko so baterije polno napolnjene).

Sesanje

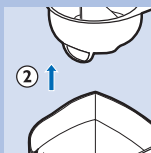
- 1 Preden začnete s sesanjem se prepričajte, ali sta deflektor in filter pravilno vstavljeni v prostor za prah.

Deflektor in filter

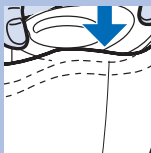
- 1 Pritisnite gumb in odprite sesalnik.



- 2 Vstavite deflektor in filter v prostor za prah.

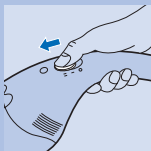


- 3 Filter potisnite trdno v prostor za prah.

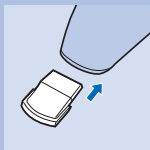


- 4 Zaprite sesalnik.

- 2 Drсно stikalo nastavite na položaj I za normalno sesalno moč. Za turbo sesalno moč ga nastavite na položaj II.



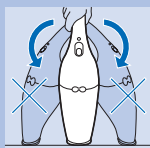
Sesanje tekočin



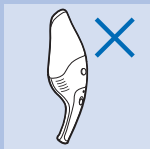
- 1** Na prostor za prah priklopite gumijasto strgalo.



- 2** Ko nivo posesane tekočine doseže označeno maksimalno črto, morate prenehati s sesanjem tekočine.



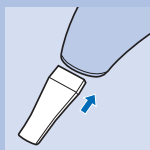
- 3** Ko sesate tekočine, držite aparat s prostorom za prah usmerjenim pod kotom navzdol. Pazite, da se bo gumijasto strgalo dotikalo podlage, ki jo čistite. Ne nagibajte aparata v eno stran.



- 4** Ne držite aparata s prostorom za prah usmerjenim navzgor, ker bo tekočina prodrla v aparat in uničila dele v notranjosti sesalnika.

- 5** Spraznite prostor za prah vsakič, ko uporabljate aparat za vsesavanje tekočin.

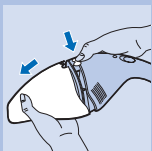
Priključitev nastavkov



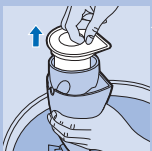
- 1** Uporabite režni nastavek za težko dosegljiva mesta.

Režnega nastavka ne uporabljajte za sesanje tekočin.

Praznenje prostora za prah



- 1 Pritisnite na gumb in odprite sesalnik nad smetnjakom.

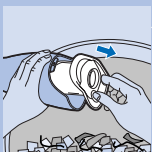


- 2 Odstranite deflektor in filter iz prostora za prah.

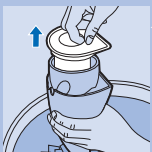
- 3 Očistite filter in spraznite prostor za prah.

- ▶ Očistite filter s krtačo ali z običajnim sesalnikom, če je zelo umazan.

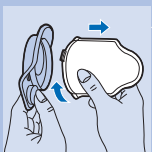
Zamenjava filtra



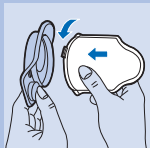
- 1 Odstranite okvir deflektorja in filtra iz prostora za prah.



- 2 Ločite deflektor in filter.



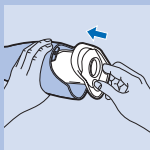
- 3 Nežno zavrtite filter v smeri urinega kazalca, da ga snamete iz okvirja.



- 4** Stari filter odstranite in ga nadomestite z novim.



- 5** Potisnite konico filtra navznoter.



- 6** Vstavite filter in deflektor nazaj v prostor za prah.

Čiščenje aparata

- ▮ Aparat lahko čistite z vlažno krpo. Preden začnete s čiščenjem stenskega nosilca, izvlecite omrežni vtičak iz omrežne vtičnice.

Pazite, da ne pride voda v sesalnik ali stenski nosilec. Nikoli ne potaplajte sesalnika ali stenskega nosilca v vodo.

- ▮ Po potrebi operite prostor za prah, deflektor in filter s hladno ali mlačno vodo. Prostor za prah in deflektor lahko operete tudi v pomivalnem stroju.

Sesalnika ne smete uporabljati, če je filter oz prostor za prah še moker.

Naročanje filtrov

Filter zamenjajte, če ga ne morete več dobro očistiti (običajno po 50. čiščenju).

Novi (nadomestni) filtri so na voljo pod tipsko oznako FC8036. Pokličite Philipsovo prodajno ali servisno mrežo.

Če imate z nabavo filtrov ali ostalega pribora za ta aparat kakršnekoli težave, vas prosimo, da se obrnete na pooblaščen servisno mrežo v vaši državi.

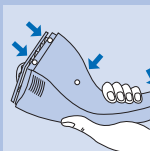
Okoljevarstveni vidik

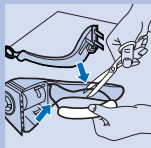
NiCd/NiMH baterije so lahko okolju škodljive in lahko celo eksplodirajo, če so izpostavljene visoki temperaturi ali ognju.

Ko boste aparat zavrgli, baterije odstranite. Ne odvržite jih skupaj z ostalimi gospodinjskimi odpadki, temveč jih izročite na uradno določeno mesto za zbiranje tovrstnih odpadkov. Lahko jih odnesete tudi na Philipsov pooblaščen servis, kjer jih bodo odvrgli na varen in okolju prijazen način.

Baterije odstranite le, ko so popolnoma prazne.

- I** Pustite aparat delovati, dokler se sam ne zaustavi, odvijte vijake in ga odprite.





2 Prerežite žice eno za drugo in odstranite baterije.

- ▶ Če aparata dalj časa ne boste uporabljali, vam priporočamo, da izvlečete napajalni vtikač iz omrežne vtičnice, da boste privarčevali z energijo.

Informacije in servis

Če potrebujete informacijo, ali če imate težave, obiščite Philipsovo spletno stran na internetu www.philips.com ali pokličite Philipsov storitveni center v vaši državi (telefonske številke najdete na mednarodnem garancijskem listu). Če v vaši državi ni Philipsovega storitvenega centra, se obrnite na vašega trgovca ali na servisno organizacijo za male gospodinjske aparate in aparate za osebno nego. Izdajatelj navodil za uporabo:
 Philips Slovenija, d.o.o., Tržaška 132, 1000 Ljubljana
 Telefon: +386 1 477 88 23



