

GoGear



SA5225BT

SA5245BT

SA5247BT

SA5285BT

SA5287BT

SA5295BT

Поздравляем с покупкой и приветствуем в клубе Philips!
Для получения максимальной поддержки, предлагаемой Philips, зарегистрируйте изделие на www.philips.com/welcome

Цифровой аудио/видеоплеер

PHILIPS



PHILIPS

Philips Consumer Lifestyle

HK- 0817-SA5225BT
(report No.)

EC DECLARATION OF CONFORMITY

We,

Philips Consumer Lifestyle
(manufacturer's name)

Philips, Glaslaan 2, 5616 JB Eindhoven, The Netherlands
(manufacturer's address)

declare under our responsibility that the electrical product:

Philips
(name)

SA5225BT/00, /02
(type or model)

Digital Audio Player
(product description)

to which this declaration relates is in conformity with the following standards:

EN55013: 2001 + adm. A1: 2003 + adm. A2: 2006 + EN55020: 2002 + adm. A1: 2003 +
adm. A2: 2005 + EN55022: 2006 + EN55024: 1998 + adm. A1: 2001 + adm. A2: 2003 +
EN61000-4-5: 2001 + EN61000-4-11: 2004 + EN61000-3-2: 2000 + adm. A2: 2005 +
EN61000-3-3: 1995 + adm. A1: 2001 + adm. A2: 2005 + ETSI EN300 328 V1.7.1: 2006 +
ETSI EN301 489-17 V1.2.1: 2002 + ETSI EN301 489-1 V1.6.1: 2005 + EN 50371: 2002 +
EN60950-1: 2006 + EN50332-1: 2000
(title and/or number and date of issue of the standards)

following the provisions of 99/5/EC & 2004/108EC & 2006/95/EC directives

and are produced by a manufacturing organization on ISO 9000 level.

Leuven, April 25, 2008
(place, date)

Frank Dethier
Development Manager
Innovation Lab Leuven
Philips Consumer Lifestyle
(signature, name and function)



PHILIPS

Philips Consumer Lifestyle

HK- 0817-SA5245BT
(report No.)

EC DECLARATION OF CONFORMITY

We,

Philips Consumer Lifestyle
(manufacturer's name)

Philips, Glaslaan 2, 5616 JB Eindhoven, The Netherlands
(manufacturer's address)

declare under our responsibility that the electrical product:

Philips
(name)

SA5245BT/00, /02
(type or model)

Digital Audio Player
(product description)

to which this declaration relates is in conformity with the following standards:

EN55013: 2001 + adm. A1: 2003 + adm. A2: 2006 + EN55020: 2002 + adm. A1: 2003 +
adm. A2: 2005 + EN55022: 2006 + EN55024: 1998 + adm. A1: 2001 + adm. A2: 2003 +
EN61000-4-5: 2001 + EN61000-4-11: 2004 + EN61000-3-2: 2000 + adm. A2: 2005 +
EN61000-3-3: 1995 + adm. A1: 2001 + adm. A2: 2005 + ETSI EN300 328 V1.7.1: 2006 +
ETSI EN301 489-17 V1.2.1: 2002 + ETSI EN301 489-1 V1.6.1: 2005 + EN 50371: 2002 +
EN60950-1: 2006 + EN50332-1: 2000
(title and/or number and date of issue of the standards)

following the provisions of 99/5/EC & 2004/108EC & 2006/95/EC directives

and are produced by a manufacturing organization on ISO 9000 level.

Leuven, April 25, 2008
(place, date)

Frank Dethier
Development Manager
Innovation Lab Leuven
Philips Consumer Lifestyle
(signature, name and function)



PHILIPS

Philips Consumer Lifestyle

HK- 0817-SA5285BT
(report No.)

EC DECLARATION OF CONFORMITY

We,

Philips Consumer Lifestyle
(manufacturer's name)

Philips, Glaslaan 2, 5616 JB Eindhoven, The Netherlands
(manufacturer's address)

declare under our responsibility that the electrical product:

Philips
(name)

SA5285BT/00, /02
(type or model)

Digital Audio Player
(product description)

to which this declaration relates is in conformity with the following standards:

EN55013: 2001 + adm. A1: 2003 + adm. A2: 2006 + EN55020: 2002 + adm. A1: 2003 +
adm. A2: 2005 + EN55022: 2006 + EN55024: 1998 + adm. A1: 2001 + adm. A2: 2003 +
EN61000-4-5: 2001 + EN61000-4-11: 2004 + EN61000-3-2: 2000 + adm. A2: 2005 +
EN61000-3-3: 1995 + adm. A1: 2001 + adm. A2: 2005 + ETSI EN300 328 V1.7.1: 2006 +
ETSI EN301 489-17 V1.2.1: 2002 + ETSI EN301 489-1 V1.6.1: 2005 + EN 50371: 2002 +
EN60950-1: 2006 + EN50332-1: 2000
(title and/or number and date of issue of the standards)

following the provisions of 99/5/EC & 2004/108EC & 2006/95/EC directives

and are produced by a manufacturing organization on ISO 9000 level.

Leuven, April 25, 2008
(place, date)

Frank Dethier
Development Manager
Innovation Lab Leuven
Philips Consumer Lifestyle
(signature, name and function)



PHILIPS

Philips Consumer Lifestyle

HK- 0843-SA5295BT
(report No.)

EC DECLARATION OF CONFORMITY

We,

Philips Consumer Lifestyle
(manufacturer's name)

Philips, Glaslaan 2, 5616 JB Eindhoven, The Netherlands
(manufacturer's address)

declare under our responsibility that the electrical product:

Philips
(name)

SA5295BT/00, /02
(type or model)

Digital Audio Player
(product description)

to which this declaration relates is in conformity with the following standards:

EN55013: 2001 + admtd.A1: 2003 + admtd. A2: 2006 + EN55020: 2007 + EN55022: 2006 + EN55024: 1998 + admtd.A1: 2001 + admtd.A2: 2003 + EN61000-4-5: 2001 + EN61000-4-11: 2004 + EN61000-3-2: 2000 + admtd A2: 2005 + EN61000-3-3: 1995 + admtd.A1: 2001 + admtd.A2: 2005 + ETSI EN300 328 V1.7.1: 2006 + ETSI EN301 489-17 V1.2.1: 2002 + ETSI EN301 489-1 V1.6.1: 2005 + EN 50371: 2002 + EN60950-1: 2006 + EN50332-1: 2000

(title and/or number and date of issue of the standards)

following the provisions of 99/5/EC & 2004/108EC & 2006/95/EC directives

and are produced by a manufacturing organization on ISO 9000 level.

Frank Dethier

Leuven, October 25, 2008
(place, date)

Frank Dethier
Development Manager
Innovation Lab Leuven
Philips Consumer Lifestyle
(signature, name and function)

Нужна помощь?

Зайдите на сайт

www.philips.com/welcome

Здесь вы сможете посмотреть все вспомогательные материалы, такие как руководства пользователя, последние программные обновления и ответы на часто задаваемые вопросы.

I Важная информация по безопасности

Уход

Предотвращение повреждения или сбоев в работе

- Не подвергайте изделие чрезмерному нагреву от нагревательных приборов или прямых солнечных лучей.
- Не роняйте проигрыватель и Не допускайте падения на него других предметов.
- Не опускайте проигрыватель в воду. Не подвергайте гнездо наушников или батарейный отсек воздействию влаги, так как это может привести к неисправности устройства.
- Не пользуйтесь никакими чистящими средствами, содержащими спирт, аммиак, бензол или абразивные вещества, поскольку это может повредить проигрыватель.
- Использование мобильных телефонов вблизи устройства может вызвать помехи в его работе.
- Создавайте резервные копии файлов. Обязательно сохраняйте исходные файлы, загружаемые на устройство. Philips не несет ответственности за потерю данных в случае повреждения изделия или невозможности считывания.

Рабочая температура и температура хранения

- Устройство следует использовать в помещении с температурой от 0 до 35°C (от 32 до 95°F).
- Устройство следует хранить в помещении с температурой от -20 до 45°C (от -4 до 113°F).
- При использовании в условиях низкой температуры срок службы батареи может сократиться.

Детали для замены/ аксессуары

Посетите сайт www.philips.com/support, чтобы заказать детали для замены/ аксессуары.

Правила безопасности при прослушивании

Слушайте при умеренной громкости.

- Использование наушников при высокой громкости может повредить слух. Данное изделие издает звуки в децибельном диапазоне, который может привести к потере слуха у здорового человека даже при длительности воздействия менее минуты. Более высокие уровни громкости рекомендуются лицам, уже страдающим определенной потерей слуха.
- Звук может быть обманчивым. Постепенно "комфортный уровень" слуха адаптируется к высокой громкости. Поэтому после длительного прослушивания "нормальный" звук может на самом деле быть громким и вредным для вашего слуха. Чтобы защитить себя, установите громкость на безопасный уровень, прежде чем ваш слух адаптируется, и оставьте ее на этом уровне.



Чтобы установить безопасный уровень громкости:

- Установите ручку громкости на малый уровень.
- Медленно повышайте громкость, пока звучание не станет комфортным и четким.

Прослушивание не должно превышать разумные сроки:

- Длительное воздействие звука, даже при нормальных "безопасных уровнях", может также привести к потере слуха.
- Следует разумно использовать аппаратуру и делать паузы в прослушивании.

Обязательно соблюдайте следующие правила при использовании наушников.

- Слушайте при умеренном уровне громкости в течение разумного промежутка времени.
- Не регулируйте громкость по мере адаптации слуха.
- Не повышайте громкость на столько, что не сможете слышать происходящее вокруг вас.
- Следует соблюдать осторожность или временно прекратить использование наушников в потенциально опасных ситуациях.
- Не используйте наушники во время управления транспортным средством, велосипедом, катания на скейтборде и т.д. - это может создать опасность на дороге. Кроме того, во многих странах это запрещено.

Информация об авторских правах

Все торговые марки и зарегистрированные торговые марки являются товарными знаками соответствующих компаний или организаций.

Несанкционированное копирование записей, загруженных из Интернета или записанных с компакт-дисков аудио, является нарушением законов авторского права и международных соглашений.

Несанкционированная запись защищенного от копирования материала, в том числе компьютерных программ, файлов, телеи радиопрограмм, а также фонограмм, может считаться нарушением законов об авторском праве и наказуемо в судебном порядке. Данное оборудование не должно использоваться в этих целях.

Windows Media и логотип Windows являются торговыми марками или зарегистрированными торговыми марками корпорации Microsoft в США и/или других странах.



Информация об авторских правах

Все торговые марки и зарегистрированные торговые марки являются товарными знаками соответствующих компаний или организаций.

Несанкционированное копирование записей, загруженных из Интернета или записанных с компакт-дисков аудио, является нарушением законов авторского права и международных соглашений.

Несанкционированная запись защищенного от копирования материала, в том числе компьютерных программ, файлов, теле- и радиопрограмм, а также фонограмм, может считаться нарушением законов об авторском праве и наказуемо в судебном порядке. Данное оборудован

Утилизация вышедшего из употребления оборудования



Данное изделие сконструировано и изготовлено из высококачественных материалов и компонентов, которые подлежат переработке и вторичному использованию.

Если изделие маркировано знаком с изображением перечеркнутого мусорного бака на колесах, это означает, что изделие соответствует директиве Европейского Союза 2002/96/ЕС.

Для утилизации электрических и электронных изделий необходимо получить сведения о местной отдельной системе сбора отходов.

Соблюдайте местные правила и не утилизируйте вышедшее из употребления оборудование вместе с обычными отходами. Надлежащая утилизация вышедшего из употребления устройства способствует предотвращению потенциально негативного влияния на окружающую среду и здоровье человека.

Встроенный аккумулятор содержит вещества, которые могут загрязнять окружающую среду. Всегда передавайте устройство в официальное место сбора отходов для извлечения аккумулятора, прежде чем выбросить устройство. Аккумулятор следует утилизировать в официальном месте сбора отходов.

Модификации

Модификации, не разрешенные производителем, могут привести к лишению пользователей права на использование данного устройства.

Примечание для Европейского союза

Данное изделие соответствует требованиям по радиопомехам Европейского союза.

2 Ваш новый плеер

Ваш новый плеер обладает следующими возможностями:

- Передача аудио и перенос файлов с помощью Bluetooth®*
- Воспроизведение видеофайлов (WMV, MPEG4 (.avi))
- Воспроизведение аудиофайлов (MP3, WMA, AAC (незащищенные))
- Отображение обложек альбомов
- Просмотр изображений
- Прослушивание радио FM
- Запись радио FM¹, а так же голоса и звуков
- Просмотр папок

2.1 Содержимое упаковки

Следующие аксессуары включены в комплектацию плеера:



Плеер



Наушники



USB-кабель



Руководство по
быстрому началу
работы



На CD-ROM находятся программы Windows Media Player, Philips Device Manager, Philips Media Converter; руководство пользователя и часто задаваемые вопросы

2.2 Регистрация изделия

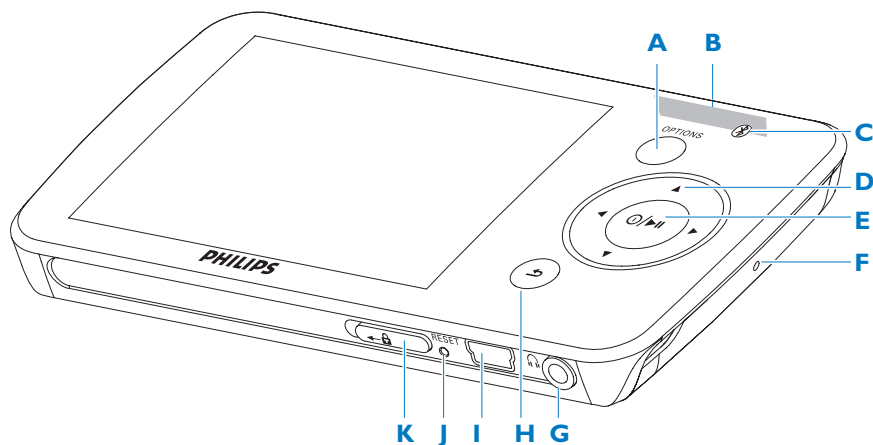
Настоятельно рекомендуется зарегистрировать изделие, чтобы получить доступ к бесплатным обновлениям. Зарегистрировать изделие следует на сайте www.philips.com/welcome. После этого вас будут уведомлять о выходе новых обновлений.

¹ Эта функция доступна только в нескольких странах.

* Наименование торгового знака Bluetooth® и логотипы являются зарегистрированными торговыми марками Bluetooth SIG, Inc. любое использование этих торговых марок Philips лицензировано. Все другие торговые марки и торговые наименования являются собственностью соответствующих владельцев.






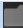


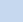
3 Начало работы

3.1 Обзор органов управления и соединений



A	OPTIONS	Выбор опций, в зависимости от текущего меню
B	-VOLUME+	Увеличивает/уменьшает громкость (удерживайте для быстрого увеличения/уменьшения)
C		Bluetooth® индикатор
D		Перейти назад/Быстрая перемотка назад (удерживайте для быстрого перехода)
		Перейти вперед/Быстрая перемотка вперед (удерживайте для быстрого перехода)
		Прокрутка вверх/вниз (удерживайте для быстрой прокрутки)
E		Вкл. / Выкл. Воспроизвести / Пауза Подтвердить выбор
F	MIC	Микрофон
G		Разъем для наушников
G		Назад на один уровень (удерживайте для возврата в корневое меню)
H		USB-разъем
I	RESET	Сброс
J	слайдер	Удерживайте слайдер для блокировки/разблокировки всех клавиш (кроме -VOLUME+)

3.2 Главное меню

Меню	Функции
 Музыка	Воспроизведение цифровых музыкальных дорожек
 Видео	Просмотр видео
 Картинки	Просмотр изображений
 Радио	Прослушивание или запись FM радио ¹
 Записи	Создание или прослушивание записей
 Просмотр папок	Просмотр всех папок
 Настройки	Настройка параметров плеера
 Текущее воспроизведение	Переход на экран воспроизведения
 Последний раз воспроизведено	Возобновить воспроизведение

3.3 Установка

! **Важно** Обязательно установите программное обеспечение на прилагаемом компакт-диске для возможности переноса музыки и видеозаписей.

Системные требования:

- Windows XP (SP2 или более поздний) или Vista
- Процессор Pentium III 800 МГц или выше
- 128 МБ ОЗУ
- 500 МБ свободного места на жестком диске
- Подключение к Интернету
- Microsoft Internet Explorer 6.0 или более поздняя версия
- Формат CD-ROM
- Порт USB

! **Важно!** Необходимо установить пакет обновлений **Windows XP Service Pack 2** для установки и запуска этого программного обеспечения. Если его нет на Вашем компьютере, система запросит установку пакета обновлений Service Pack. Установите его, выполните установку остального программного обеспечения и только затем подсоедините устройство. Это очень важно для правильной работы плеера при подключении к ПК.

- 1 Вставьте прилагаемый CD в дисковод компьютера.
- 2 Для завершения установки проигрывателя **Windows Media, Philips Device Manager** и **MediaConverter** следуйте инструкциям на экране. MediaConverter™ для Philips преобразовывает видеоклипы в совместимые для плеера форматы.
- 3 Если программа установки не запускается автоматически, просмотрите содержимое CD при помощи **Проводника Windows** и дважды щелкните файл с расширением ".exe".

! **Важное примечание** Для использования функции Stream Ripper и во избежание появления сообщений об ошибке при загрузке, установите кодек 'FLV codec' на Ваш ПК. (Совет. Если Вы введете 'загрузить кодек FLV' в строке поиска в Интернете, Вы сможете найти веб-сайты, которые предлагают загрузить FLV кодек.)

Потеряли компакт-диск? Не волнуйтесь, его содержимое можно загрузить с веб-сайта www.philips.com/support.

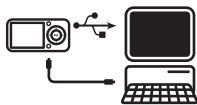
¹ Запись с FM-радио: Эта функция доступна во всех регионах, за исключением США и Канады.

3.4 Подключение и зарядка


При подключении плеера к компьютеру зарядка запускается автоматически.

3.4.1 Использование прилагаемого USB-кабеля.

- 1 Перед первым использованием плеера зарядьте его не менее 5 часов.
 - > Батарея² полностью заряжена через 4 часа, а после 2 часов заряжена на 80%.



- 2 Подключите прилагаемый кабель USB к мини-порту USB на нижней панели плеера, а другой конец кабеля к компьютеру.
 - > Зарядка плеера начнется сразу после его подключения к компьютеру.

Примечание При прекращении анимации зарядки плеер полностью заряжен и на дисплее отображается . Полностью заряженный плеер обеспечивает до 30 часов² воспроизведения музыки.

3.4.2 Индикация уровня заряда батареи

Индикация приблизительного уровня заряда батареи:



Полный заряд



Батарея заряжена
на две трети




Наполовину
разряжена



Низкие



Разряжена

Примечание При почти полной разрядке батарей, мигает окно разрядки батарей . Плеер сохраняет все настройки и незавершенные записи и отключается примерно через 60 секунд.

² Число зарядных циклов батареи ограничено. Срок службы аккумуляторов и количество циклов перезарядки различается в зависимости от характера использования и настроек.

3.5 Перенос музыки и изображений

Вы можете переносить музыку и файлы изображений в плеер с помощью проигрывателя Windows Media. Дополнительные сведения см. в разделе **4 Систематизация и передача музыки и изображений при помощи проигрывателя Windows Media 11**.

3.6 Загрузка, преобразование и передача видеофайлов с помощью MediaConverter™

! Важная информация

Видеофайлы с защитой DRM, загруженные (приобретенные) в Интернете, должны иметь скорость передачи ≤ 800 Кбит/с для передачи в плеер.

Перед передачей защищенных DRM видеофайлов, убедитесь, что Вы можете воспроизводить их на Вашем ПК.

Вы можете переносить защищенные DRM видеофайлы путем их перетаскивания в папку Видео (Video) устройства с помощью Internet Explorer.

! **Важное примечание** Для использования функции Stream Ripper и во избежание появления сообщений об ошибке при загрузке, установите кодек 'FLV codec' на Ваш ПК. (Совет. Если Вы введете 'загрузить кодек FLV' в строке поиска в Интернете, Вы сможете найти веб-сайты, которые предлагают загрузить FLV кодек.)



MediaConverter™ для Philips позволяет

- осуществлять загрузку видеофайлов из сети Интернет на ПК одним касанием (**Stream Ripper**),
- преобразовывать масштаб видеофайлов на ПК для их корректного отображения в плеере,
- переносить преобразованные видеофайлы с ПК на плеер.

☰ **Примечание** Преобразование и передача видеофайлов, как правило, длительный процесс, его длительность зависит от конфигурации Вашего ПК.


3.6.1 Загрузка или добавление видеофайлов в MediaConverter™

3.6.1.1 Загрузка видеофайлов с помощью Stream Ripper*

- 1 Чтобы открыть веб-сайт для загрузки видеофайлов, воспользуйтесь обозревателем **Internet Explorer**.

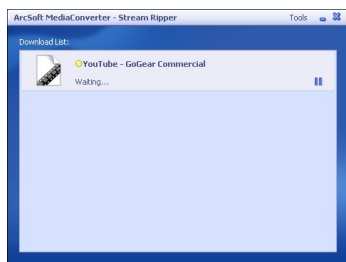
Программа Stream Ripper поддерживает загрузку со следующих веб-сайтов:

- video.google.com
- myspace.com
- youtube.com

- 2 Во время воспроизведения видеоклипа в окне браузера наведите на него курсор мыши, в левом верхнем углу отобразится значок Stream Ripper  Download, нажмите **Download (Загрузить)**.



> После завершения загрузки программа MediaConverter™ откроет загруженное видео.

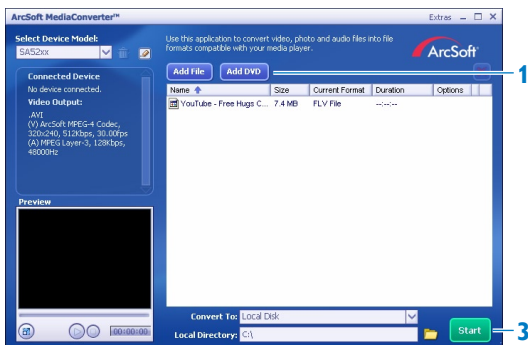


- * Функция загрузки **Stream Ripper** требует, чтобы кодек **FLV** был установлен на Вашем ПК.

Для получения дополнительной информации обратитесь к главе **Установка** данного руководства пользователя.

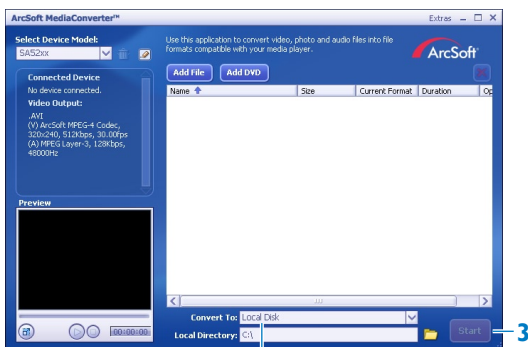
3.6.1.2 Добавление видеофайлов с ПК или DVD

- 1 В окне **MediaConverter™**, щелкните **Add File (Добавить файл)/Add DVD (Добавить DVD)**, чтобы выбрать источник для видеофайла.
- 2 Во **всплывающем окне** отметьте видеофайл, затем нажмите **Open (Открыть)**.
- 3 В окне **MediaConverter™** щелкните **Start (Начать)**, чтобы начать преобразование и передачу видеофайла.

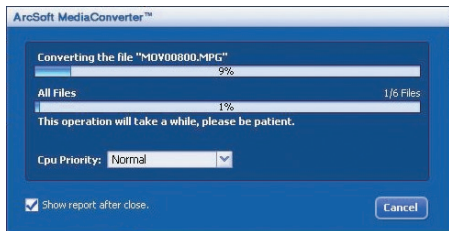


3.6.2 Преобразование и передача видеофайлов с помощью MediaConverter™

- 1 Следуйте инструкциям, приведенным в разделах 3.6.1.1 или 3.6.1.2, чтобы загрузить или добавить видео.
- 2 В окне **MediaConverter™** выберите директорию для видео (плеер Philips или локальный диск).
- 3 В окне **MediaConverter™** щелкните **Start (Начать)**, чтобы начать преобразование и передачу видеофайла.



- > Отобразится состояние процесса преобразования и переноса. Все преобразованные файлы будут передаваться на плеер.



*** Совет** Файлы также можно выбрать в **Проводнике Windows** и перенести их методом перетаскивания в окно **MediaConverter™**.

≡ Примечание При необходимости, файлы сначала будут преобразовываться в формат, который может воспроизводиться плеером.

3.7 Использование

3.7.1 Включение и выключение

Для включения нажмите кнопку **⏪/▶/⏩** пока на дисплее не отобразится логотип Philips.

Для выключения нажмите и удерживайте кнопку **⏪/▶**, пока на дисплее не отобразится слово **Vue** (До свидания).

*** Совет** Если плеер находится в неактивном режиме, и если ни одна из кнопок не была задействована в течение 10 минут, он автоматически отключается.

3.7.2 Перемещение по меню

Ваш плеер оборудован системой интуитивной навигации по меню, позволяющей легко выходить на различные настройки и команды.

Цель	Боевик
Возврат к предыдущему меню	Нажмите ↶
Возврат к главному меню	Нажмите и удерживайте ↶
Перемещение по меню	Нажмите ▶ или ↷
Прокрутка списка	Нажмите ▲ или ▼
Выбор функции	Нажмите ▶

3.7.3 Кнопка блокировки

Плеер оснащен кнопкой блокировки для предотвращения нежелательных действий.

1 Для блокировки кнопок управления во время воспроизведения установите блокиратор в положение .

> Все кнопки кроме *-VOL+* будут заблокированы, а на дисплее отобразится .

2 Для снятия блокировки кнопок установите блокиратор в положение .

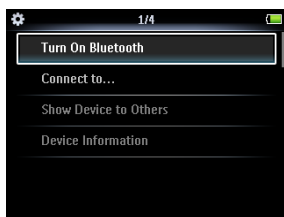
3.8 Подключение наушников *Bluetooth*[®] (или других устройств *Bluetooth*[®])

Можно подключить любые продукты *Bluetooth*[®], поддерживающие передачу стерео аудиосигнала, как например наушники, аудиосистемы или портативные громкоговорители. Далее описывается подключение плеера к новому устройству:

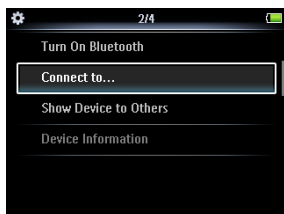
- 1 В корневом меню выберите **Параметры**.
- 2 Нажмите кнопку ▲ или ▼ и ►|| для выбора опции **Bluetooth**.



- 3 Выберите **Включить Bluetooth** для включения функции плеера *Bluetooth*[®].



- 4 Нажмите кнопку ▲ или ▼ и ►|| для выбора **Подключить к...**



> В списке отобразится опция **Новое устройство**, а так же уже подключенные устройства.

- 5 Нажмите кнопку ▲ или ▼ и ►|| для выбора **Новое устройство**.
 - > Плеер выполнит поиск, затем отобразит список найденных устройств.
- 6 Выберите устройство для подключения.

7 При необходимости введите пароль другого устройства.

> После успешного подключения появится подтверждающее сообщение.

 **Совет**

Также можно передавать музыку на другое устройство *Bluetooth*[®] во время прослушивания музыки через наушники *Bluetooth*[®]. См. главу Воспроизведение музыки или видео по *Bluetooth*[®].

Если отметить флажком Показывать устройство другим в меню настройки *Bluetooth*[®], ваш плеер будет виден для других устройств *Bluetooth*[®].

5 Систематизация и передача музыки при помощи Windows Media Player 11

5.1 Установка Windows Media Player 11 (WMP11)

- 1 Вставьте прилагаемый компакт-диск в дисковод CD компьютера.
- 2 Для завершения установки **WMP11** следуйте инструкциям на экране.

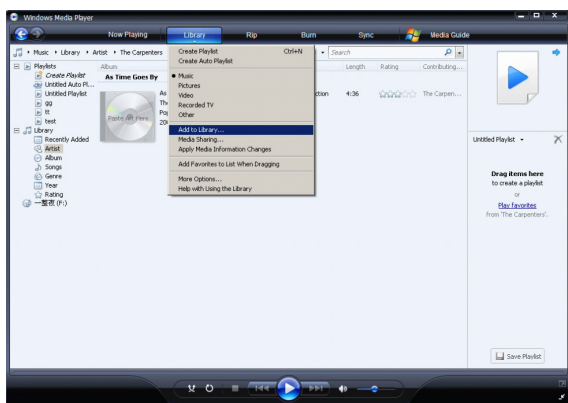
5.2 Перенос музыки

5.2.1 Добавление музыкальных файлов в библиотеку WMP11

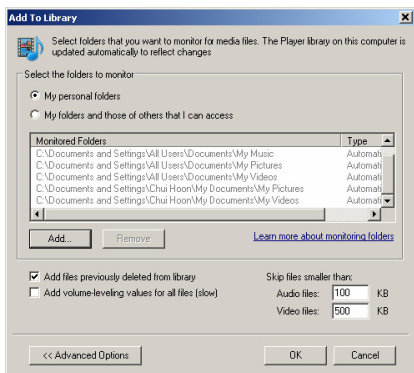
По умолчанию, WMP11 автоматически загружает все музыкальные файлы из папки **My Music (Моя музыка)** в библиотеку. При добавлении на компьютере новых файлов в эту папку, новые файлы также автоматически добавляются в библиотеку WMP11.

5.2.2 Добавление музыкальных файлов из папок компьютера или компьютерной сети

- 1 Для запуска программы **WMP11** выберите **Пуск > Все программы > Windows Media Player**.
- 2 Под вкладкой Library (Библиотека) щелкните стрелку и выберите **Add to Library... (Добавить в библиотеку)**.



> Появится диалоговое окно **Add to Library (Добавить в библиотеку)**.



- 3 Щелкните **<<Advanced Options (Дополнительные параметры)** для расширения диалогового окна.
- 4 Щелкните **Add... (Добавить)**
 - > Появится диалоговое окно **Add folder (Добавить папку)**.
- 5 Выберите папку с музыкальными файлами и щелкните **OK**.
- 6 Вернитесь в диалоговое окно **Add to library (Добавить в библиотеку)** и щелкните **OK**.
 - > **WMP11** начнет сканировать папку и добавит доступные музыкальные файлы в библиотеку.
- 7 По окончании щелкните **Close (Закреть)**.

✳ **Совет** WMP11 настроена на пропуск музыкальных файлов размером менее 100 КБ. Для включения файлов менее 100 КБ, можно изменить настройки по умолчанию в диалоговом окне **Add to library (Добавить в библиотеку)**.

5.2.3 Копирование песен с CD

При необходимости переноса музыки с CD в плеер сначала необходимо создать на компьютере цифровую копию музыкальной записи. Такая процедура называется *ripping* (копирование).

- 1 Убедитесь, что компьютер подключен к сети Интернет.
- 2 Запустите **WMP 11**.
- 3 Щелкните стрелку под вкладкой **Rip (Копирование)** и выберите **Format (Формат)**.



- 4 Щелкните стрелку под вкладкой **Rip (Копирование)** и выберите **Bit Rate (Скорость передачи)**.



5 Вставьте Audio CD в CD дисковод компьютера.

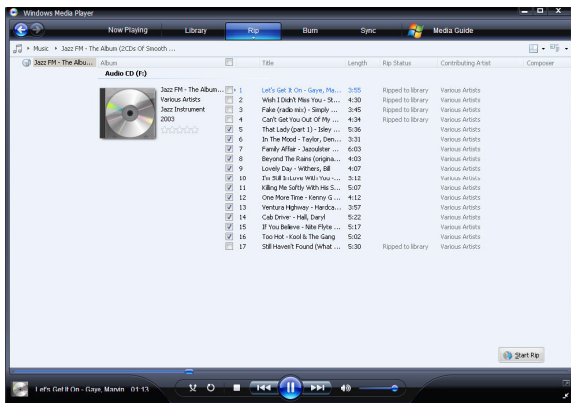
> Отобразятся все дорожки CD.

По умолчанию WMP11 начнет копирование всех композиций с CD.

Для изменения этой опции щелкните стрелку под вкладкой Rip и выберите **Rip CD (Копировать CD) Automatically When Inserted (Автоматически при установке) > Never (Никогда)**.



6 Установите флажки напротив песен для копирования.



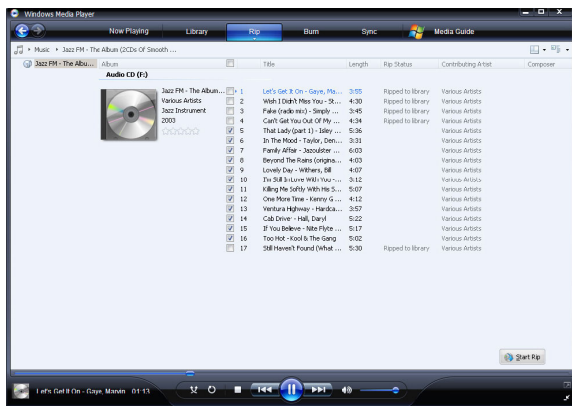
7 Щелкните **Start Rip (Начать копирование)**.

8 Выбранные дорожки будут преобразованы и добавлены в библиотеку WMP11.

5.2.4 Покупка музыки в Интернете

Можно приобретать музыку в выбранном Интернет-магазине.

- 1 Запустите **WMP11**.
- 2 Щелкните стрелку под вкладкой **Media Guide (Медиа гид)** и выберите **Browse all Online Stores (Просмотр всех Интернет -магазинов)**.
- 3 Выберите магазин и следуйте инструкциям на экране.



> *Купленные альбомы и композиции будут находится в библиотеке WMP11.*

5.3 Синхронизация материалов Windows Media в плеере

При помощи WMP11 можно синхронизировать музыку в плеере. При первом подключении плеера к компьютеру WMP11 автоматически выбирает способ синхронизации (автоматически или вручную) оптимальный для плеера.

Автоматический: если в плеере достаточно свободного места (не менее 4 ГБ), и вся библиотека может там уместится, вся медиабiblioteca будет автоматически скопирована в плеер, сразу после подключения к компьютеру.

Вручную: если вся медиабiblioteca не может уместится в плеере, вам будет предложено вручную выбрать конкретные файлы или списки воспроизведений, которые необходимо перенести в плеер.

5.3.1 Настройка плеера

- 1 Запуск **WMP11**.
- 2 Включите плеер.
- 3 С помощью прилагаемого кабеля USB подключите плеер к компьютеру.
- 4 Установка синхронизации:
При запросе выберите опцию синхронизации устройства при помощи WMP11.
Если WMP11 выбирает автоматическую синхронизацию вашего устройства, щелкните **Finish (Готово)**.
 - > *Вся библиотека будет синхронизирована для плеера. Теперь при каждом подключении плеера к компьютеру плеер будет синхронизироваться автоматически. Также можно выбрать приоритеты автоматической синхронизации (см. 5.3.3 Выбор и установка приоритета для автоматической синхронизации).*Если WMP11 выбирает синхронизацию устройства вручную, щелкните **Finish (Готово)**.
 - > *Далее необходимо щелкнуть вкладку **Sync (Синхронизация)** и выбрать файлы и списки воспроизведений для синхронизации вручную (см. 5.3.4 Выбор файлов и списков воспроизведений для синхронизации вручную).*

! **Важно!** Не отключайте плеер в ходе переноса. При отключении перенос не будет завершен и ОС Windows может не распознать плеер впоследствии.

5.3.2 Переключение между автоматической синхронизацией и синхронизацией вручную

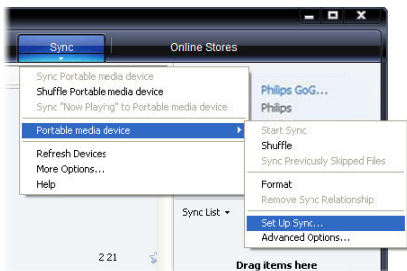
После первой настройки плеера, в зависимости от ваших предпочтений, можно выбрать между автоматической синхронизацией и синхронизацией вручную.

- 1 Щелкните стрелку под вкладкой **Sync (Синхронизация)**, выберите **Philips GoGear SA52xx > Set Up Sync (Установить синхронизацию)**.
- 2 Установите или снимите флажок напротив Sync this device automatically (Автоматически синхронизировать устройство).

5.3.3 Выбор и установка приоритета для автоматической синхронизации

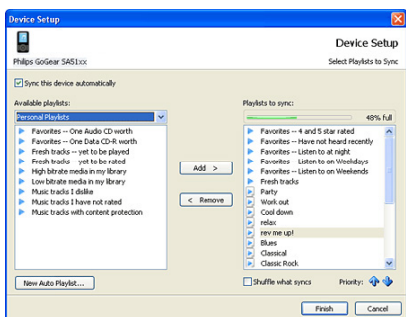
Если **WMP11** была выбрана автоматическая синхронизация устройства, можно выбрать не синхронизировать всю медиабiblioteca. Можно выбрать элементы для синхронизации из существующих списков воспроизведений или создать новые списки воспроизведений. Такие списки воспроизведений будут синхронизироваться в плеер при каждом подключении к компьютеру.

- Щелкните стрелку под вкладкой **Sync (Синхронизация)**, выберите **Philips GoGear SA52xx > Set Up Sync (Установить синхронизацию)**.



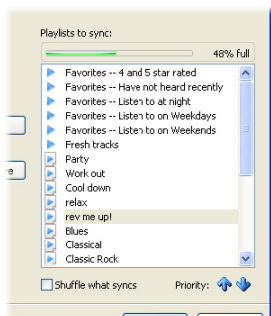
> Появится диалоговое окно **Device Setup (Настройка устройства)**.

- В доступной панели списков воспроизведений выберите списки воспроизведений для синхронизации, затем щелкните **Add (Добавить)**.



- Для создания списка воспроизведений щелкните **New Auto Playlist (Новый автосписок воспроизведений)** и следуйте инструкциям на экране, определяя критерии для файлов автосписка воспроизведений (подробнее о создании автосписка воспроизведений см. **5.4.2 Создание автосписка воспроизведений**).
- Для удаления списка воспроизведений щелкните список воспроизведений в списке **Playlists to sync (Списки воспроизведений для синхронизации)**, затем щелкните **Remove (Удалить)**.

- 5 В панели **Playlists to sync (Списки воспроизведений для синхронизации)** выберите список воспроизведений и воспользуйтесь стрелками установления приоритетов для организации порядка синхронизации.



- > Если память плеера будет заполнена до окончания синхронизации, тогда файлы и списки воспроизведений с меньшим приоритетом в списке не будут синхронизированы.

✳ Совет Если емкость памяти плеера ограничена, или если ваша медиатека слишком велика, чтобы уместиться в плеере, можно переставить файлы из списка воспроизведений в панель синхронизации. Для этого установите флажок для **Shuffle what syncs** (Переставить для синхронизации). Теперь при каждом подключении плеера к компьютеру файлы будут удаляться из плеера, а новый пакет файлов (из списков воспроизведений в панель синхронизации) будет добавляться в устройство.

5.3.4 Выбор файлов и списков воспроизведений для синхронизации вручную

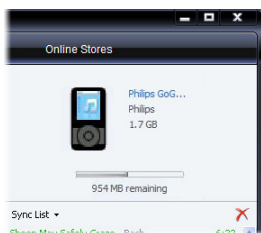
При синхронизации вручную необходимо создать список файлов и списков воспроизведений для синхронизации. Также можно выбрать файлы из списков воспроизведений для синхронизации в плеер.

- 1 Запуск **WMP11**.
- 2 Включите плеер.
- 3 С помощью прилагаемого кабеля USB подключите плеер к компьютеру.
- 4 Щелкните вкладку **Sync (Синхронизация)**.

- 5 Перетащите мышью файлы и списки воспроизведений для синхронизации из панели Contents (Материалы) в панель Sync List (Список синхронизации).
- > Также можно щелкнуть правой кнопкой файл или список воспроизведений и выбрать **Add to “Sync List” (Добавить в список синхронизации)**.



- 6 В панели Sync List (Список синхронизации) убедитесь, что выбранные элементы для синхронизации уместятся в памяти плеера.
- > При необходимости удалите элементы из списка.



- 7 Для удаления элементов щелкните правой кнопкой мыши элемент в панели Sync (Список синхронизации), затем выберите **Remove from List (Удалить из списка)**.
- 8 Щелкните кнопку **Start Sync (Запуск синхронизации)** для переноса элементов списка синхронизации в плеер.
- > Ход процесса отобразится в нижней правой части экрана WMP11.
Щелкните **Stop Sync (Остановка синхронизации)** для остановки переноса.

Совет Если дорожка, которую вы синхронизируете является защищенным файлом, поступит запрос на обновление компонентов безопасности компьютера. Если это произошло, воспроизведите дорожку в WMP11, а после поступления запроса следуйте указаниям на экране для обновления компонентов безопасности. После обновления компонентов безопасности, повторите синхронизацию дорожки в плеер.

5.3.5 Копирование файлов из плеера в компьютер

Плеер поддерживает функцию обратной синхронизации, которая позволяет копировать файлы из плеера в компьютер через WMP11.

- 1 Запустите **WMP11**.
- 2 Включите плеер.
- 3 С помощью прилагаемого кабеля USB подключите плеер к компьютеру.
- 4 Щелкните **Philips GoGear SA52xx** в левой навигационной панели.
> *Записи плеера отобразятся в панели Contents (Материалы).*
- 5 Перейдите к файлу или списку воспроизведений, который необходимо скопировать из плеера в компьютер.
- 6 Щелкните правой кнопкой мыши файл или список воспроизведений и выберите **Copy from Device (Копировать с устройства)**.

5.4 Управление списком воспроизведений Windows Media Player

В списке воспроизведений можно вносить любые комбинации композиций для наслаждения часам прослушивания. Можно создавать обычные или автосписки воспроизведений при помощи WMP11.

5.4.1 Создание обычного списка воспроизведений

- 1 Под вкладкой Library (Библиотека) щелкните стрелку и выберите **Create Playlist (Создать список воспроизведений)**.
> *В панели списка отобразится список воспроизведений без названия*
- 2 Щелкните **список воспроизведений без названия** и введите новое название списка воспроизведений.
- 3 Для добавления элементов в список воспроизведений перетаскивайте мышью элементы из панели Contents (Материалы) в панель List (Список).



- 4 По окончании добавления элементов в список воспроизведений щелкните **Save Playlist (Сохранить список воспроизведений)**.

5.4.2 Создание автосписка воспроизведений

WMP11 может автоматически создавать списки воспроизведений на основе различных критериев.

- 1 Под вкладкой **Library (Библиотека)** щелкните стрелку и выберите **Create Auto Playlist (Создать автосписок воспроизведений)**.
> Появится диалоговое окно **New Auto Playlist (Новый автосписок воспроизведений)**.
- 2 Введите название автосписка воспроизведений.

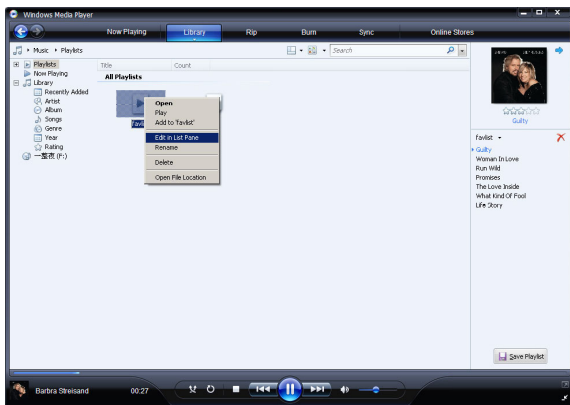


- 3 Щелкните первый зеленый значок плюс и выберите первый критерий из выпадающего списка.
- 4 Щелкните подчеркнутые слова для дальнейшего определения критериев.
- 5 Щелкните второй и третий зеленый значок плюс для выбора и определения дополнительных критериев для своего автосписка воспроизведений.
- 6 По окончании щелкните **ОК**.

5.4.3 Редактирование списков воспроизведений

Редактирование существующих списков воспроизведений можно выполнить в любой момент.

1 Щелкните **Playlists (Списки воспроизведений)** в левой навигационной панели.

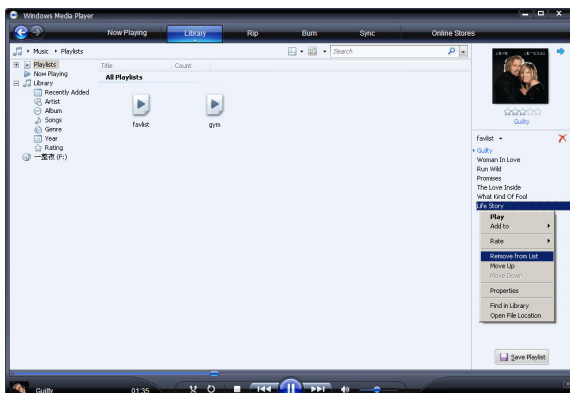


> Все списки воспроизведений отобразятся в панели Contents (Материалы).

2 Щелкните правой кнопкой мыши список воспроизведений, который необходимо редактировать и выберите в всплывающем меню **Edit in List Pane (Редактировать в панели списка)**.

> Содержимое списка воспроизведений отобразится в панели списка.

3 Для удаления элемента из списка воспроизведений щелкните элемент правой кнопкой мыши и выберите **Remove from List (Удалить из списка)**.



4 Для изменения порядка расположения элементов списка воспроизведений перетащите элемент мышью в новое положение в панели списка.

5 Для добавления нового элемента в список воспроизведений выберите его в библиотеке и перетащите мышью в панель списка.

6 По окончании редактирования списка воспроизведений, щелкните кнопку **Save Playlist**.

5.4.4 Перенос списков воспроизведений в плеер

См. 5.3.4 Выбор файлов и списков воспроизведений для синхронизации вручную.

5.5 Управление файлами и списками воспроизведений в Windows Media Player 11

5.5.1 Поиск музыки через WMP11

- 1 Щелкните вкладку **Library (Библиотека)**.
- 2 Для поиска музыкальных файлов щелкните стрелку в верхней левой части экрана WMP11 и выберите **Music (Музыка)**.
- 3 Введите в окно поиска несколько ключевых слов файла, например, название песни, исполнителя и т.п.
 - > *Результаты поиска отобразятся в панели Contents (Материалы) в соответствии с введенным текстом, и будут обновляться при вводе каждой новой буквы в окно поиска.*
- 4 Продолжайте ввод ключевых слов для более точных результатов поиска.

5.5.2 Удаление файлов и списков воспроизведений из библиотеки WMP11

- 1 Щелкните вкладку **Library (Библиотека)**.
- 2 Для удаления музыкальных файлов щелкните стрелку в верхней левой части экрана WMP11 и выберите **Music (Музыка)**.
- 3 Перейдите к файлу или списку воспроизведений, который необходимо удалить.
- 4 Щелкните правой кнопкой мыши файл или список воспроизведений и выберите **Delete (Удалить)**.
- 5 Выберите **Delete from library only (Удалить только из библиотеки)** или **Delete from library and my computer (Удалить из библиотеки и компьютера)** и щелкните **OK**.

5.5.3 Удаление файлов и списков воспроизведений из плеера

WMP11 можно использовать для управления файлами на плеере. При подключении плеера к компьютеру содержимое плеера будет отображаться в WMP11. При этом можно удалять файлы или списки воспроизведений, также, как и любые другие файлы, отображаемые в WMP11.

- 1 Щелкните **Philips GoGear SA52xx** в левой навигационной панели.
 - > Записи плеера можно просматривать в разных режимах отображения, например, *Recently Added* (Недавно добавленные), *Artist* (Исполнитель), *Album* (Альбом), *Songs* (Композиции) и т.п.
- 2 Записи плеера отображаются в панели Contents (Материалы).
- 3 Для удаления музыкальных файлов щелкните стрелку в верхней левой части экрана WMP11 и выберите **Music (Музыка)**.
- 4 Перейдите к файлу или списку воспроизведений, который необходимо удалить.
- 5 Щелкните правой кнопкой мыши файл или список воспроизведений и выберите **Delete (Удалить)**.
- 6 Щелкните **OK**.



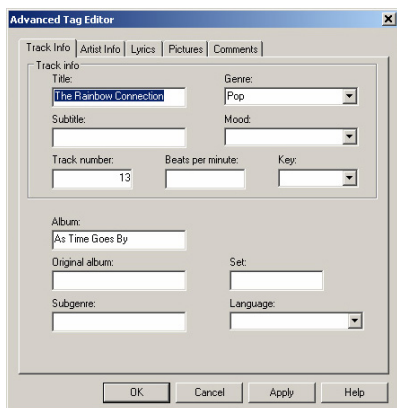
5.5.4 Редактирование информации о композиции через WMP11

- 1 Щелкните вкладку **Library (Библиотека)**.
- 2 Перейдите к композиции, которую необходимо редактировать.
- 3 Щелкните правой кнопкой мыши композицию и выберите в всплывающем меню **Advanced Tag Editor**.



> Появится диалоговое окно **Advanced Tag Editor**.

- 4 Выберите необходимую вкладку и введите или отредактируйте информацию.



- 5 Щелкните **OK**, чтобы сохранить изменения.

5.5.5 Форматирование плеера через WMP11

Можно переформатировать жесткий диск плеера для удаления всех данных.

- 1 Запустите **WMP11**.
- 2 Включите плеер.
- 3 С помощью прилагаемого кабеля USB подключите плеер к компьютеру.
- 4 Щелкните стрелку под вкладкой Sync (Синхронизация) и выберите **Philips GoGear SA52xx > Format (Формат)**.

5 Подробное описание эксплуатации

5.1 Музыкальный режим (также режим воспроизведения для записей)

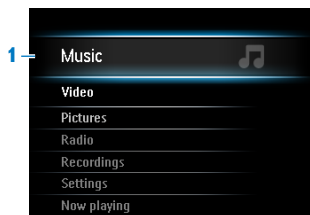
Плеер поддерживает форматы MP3 и WMA.


5.1.1 Управление

Плеер имеет следующие параметры музыкального режима:






Цель	Действие
Воспроизведение музыки или пауза	Нажмите ►
Перейти к следующему аудиофайлу	Нажмите ►
Возврат к предыдущему аудиофайлу	Нажмите ◀
Быстрая перемотка вперед	Нажмите и удерживайте ►
Быстрая перемотка назад	Нажмите и удерживайте ◀
Возврат к просмотру меню	Длительно/кратковременно нажмите ↶
Повышение громкости	Нажмите VOL +
Понижение громкости	Нажмите VOL -
Доступ к меню параметров	Нажмите кнопку OPTIONS

5.1.2 Поиск музыки



- 1 В главном меню выберите , чтобы перейти в музыкальный режим. Плеер имеет следующие параметры меню:



- 2 Нажмите  или  для прокрутки по списку.
- 3 Нажмите , чтобы сделать выбор, или , чтобы вернуться на предыдущий уровень.
- 4 Нажмите , чтобы начать воспроизведение.

5.1.5 Ограничение громкости

Прослушивание громких звуков длительное время вредно для слушателя. Можно настроить уровень громкости плеера согласно своим предпочтениям:

- 1 В главном меню выберите **Настройки > Звуковые настройки > Предел громкости > Настроить**.
- 2 Нажмите **VOL-** или **VOL+** для регулировки уровня.
- 3 Нажмите **▶||** для настройки.



- > После настройки предела громкости настроенный уровень не будет превышать, даже если нажимать кнопку **VOL+**.

Чтобы снова включить максимальный уровень громкости, настройте предел снова на максимум или выключите его, выберите **Настройки > Звуковые настройки > Предел громкости > Выкл.**

5.1.6 Возобновление воспроизведения (Текущее воспроизведение)

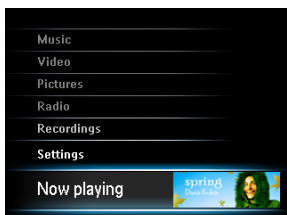
Во время воспроизведения при управлении не через экран воспроизведения, можно в любой момент вернуться в экран воспроизведения.

В любом меню кроме главного:

- 1 Нажмите кнопку **OPTIONS**.
- 2 Нажмите кнопку **▲** или **▼**, затем **▶||** для выбора Now playing (Текущее воспроизведение) [current track name].

В главном меню:

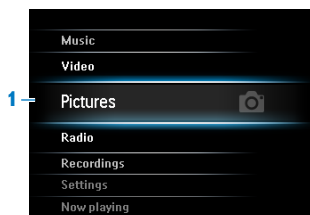
- 1 Нажмите кнопку **▲** или **▼**, затем **▶||** для выбора Now playing (Текущее воспроизведение).









5.2 Фотоархив

5.2.1 Просмотр изображений




Плеер поддерживает графику в формате JPEG и обеспечивает функцию слайд-шоу.

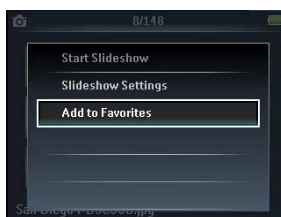


- 1 В главном меню выберите  для входа в режим "Картинка".
- 2 Нажмите  или  для просмотра пиктограмм изображений.
- 3 Нажмите  для полноэкранного просмотра картинок.
- 4 Во время полноэкранного просмотра нажмите  или  для перемещения к следующему или предыдущему изображению.

5.2.2 Добавление изображений в папку Избранное





Функция **Избранное** позволяет быстрее сохранять любимые изображения. Эта функция полезна, если у вас много файлов изображения.

- 1 Вов время просмотра изображения нажмите кнопку **OPTIONS** для просмотра меню параметров
- 2 Нажмите кнопку  или , затем  для выбора **Добавить в Избранное**.
> Текущее изображение будет добавлено в папку Избранное.



5.2.3 Слайд-шоу

В слайд-шоу во весь экран отображаются все изображения альбома. Переход к следующему изображению происходит через заданный интервал.

- 1 Для запуска слайд-шоу из режима миниатюр или режима просмотра во весь экран нажмите кнопку **OPTIONS** для отображения меню параметров.
- 2 Нажмите кнопку  или , затем  для выбора **Запуск слайд-шоу**.
- 3 Для отмены слайд-шоу нажмите кнопку .

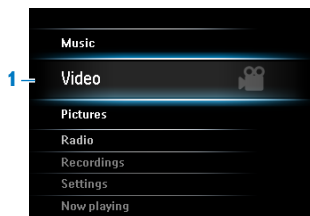
5.3 Видео







5.3.1 Перенос видеофайлов из компьютера в плеер

См. раздел **3.6 Перенос видео** данного руководства пользователя.

5.3.2 Воспроизведение видео

Можно воспроизводить видеоклипы, сохраненные в плеере.






- 1 В главном меню выберите  для входа в режим "Видео".
 - > Отображается список видеофайлов, сохраненных на плеере.
- 2 Нажмите  или  для выбора файла и нажмите  для воспроизведения.
- 3 Кратковременно нажмите  для возврата в предыдущее меню и длительно нажмите  для возврата в главное меню.

5.3.3 Быстрый переход вперед / назад

Плеер предоставляет возможность просмотра видео в режиме быстрого перехода вперед / назад.

Быстрый переход вперед / назад

- 1 Нажмите и удерживайте кнопку  для выбора нормальной скорости 4x.
 - > Нажмите кнопку  для воспроизведения с нормальной скоростью в любой момент.
- 2 В режиме нормальной скорости 4x нажмите кнопку  для просмотра следующих параметров скорости:
8x нормальная скорость > 16x нормальная скорость > 4x нормальная скорость...

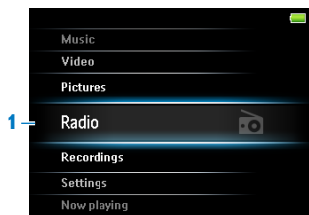
5.4 Радио

В главном меню выберите , чтобы перейти в режим радио.

Подключение наушников

Прилагаемые наушники служат в качестве радиоантенны. Проверьте правильность подключения наушников для оптимального приема.

5.4.1 Автоматическая настройка на радиостанции



Примечание

Функция автоматической настройки сохраняет частоты найденных радиостанций, как предустановки, удаляя существующие предустановки.

Если частоты не были сохранены в качестве предустановок, вам будет предложено запустить автонастройку.

Запуск нового сеанса автонастройки

- 1 В режиме радио нажмите кнопку **OPTIONS** для отображения меню параметров.
- 2 Нажмите кнопку **▲** или **▼** для выбора Autotune (Автонастройка), затем **▶▶** для запуска.
 - > Частоты найденных радиостанций будут сохранены, как предустановки.
В памяти можно сохранить до 20 предустановок радиостанций

5.4.2 Воспроизведение предустановленных радиостанций

- 1 В режиме радио нажмите кнопку **OPTIONS** для отображения меню параметров.
- 2 Нажмите кнопку **▲** или **▼** для выбора Выбрать предустановку радио, затем **▶▶** для начала воспроизведения.
- 3 Нажмите кнопку **◀▶** для смены предустановки.

5.4.3 Настройка на радиостанции вручную

- 1 В режиме радио нажмите кнопку **▲** или **▼** для настройки на радиостанции вручную:
 - > Для точной настройки нажмите и отпустите кнопку **▲/▼**.
Для поиска другого сильного сигнала нажмите и удерживайте кнопку **▲/▼**.

5.4.4 Сохранение радиостанций в качестве предустановок вручную

- 1 Во время воспроизведения радиостанции нажмите кнопку **OPTIONS** для отображения меню параметров.
- 2 Нажмите кнопку ▲ или ▼ для выбора **Сохранить как предустановку**, затем ►|| для сохранения.



5.6 Записи

Можно записывать звук с помощью плеера. В разделе **Обзор органов управления и соединения** показано местоположение микрофона.



- 1 В главном меню выберите .
- 2 Нажмите кнопку ▲ или ▼ для выбора Начать запись голоса, затем ►|| для запуска.
> Плеер записывает и показывает ход записи.
- 3 Нажмите ►|| для приостановления.
- 4 Нажмите ↶ для остановки и сохранения записи.
> Ваши записи сохранены в папке **Библиотека записей** плеера.
- 5 Файл голосовой записи можно найти следующим образом:  > **Библиотека записей** > **Запись голоса**.

 **Примечание** Для записи FM-радио см. раздел **Радио**.

5.6.1 Воспроизведение записей

В главном меню выберите  > **Библиотека записей** > **Голос**.

- 1 Выберите запись, которую требуется прослушать.
- 2 Нажмите ►|| для подтверждения.

5.6.2 Загрузка записей на компьютер

- 1 Подключите плеер к компьютеру.
- 2 Выберите плеер в **Проводнике Windows**.
- 3 Выберите **Записи** > **Голос**.
- 4 Скопируйте и вставьте записи в любое место на компьютере.

5.7 Использование плеера для хранения и переноса файлов данных

Можно использовать плеер для хранения и переноса файлов данных путем копирования файлов в плеер через **Проводник Windows**.

6 Воспроизведение музыки , видео или аудиокниг при помощи Bluetooth®

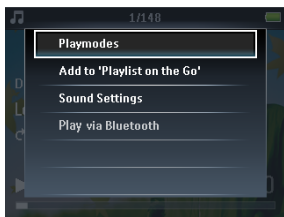
Музыку и аудиокниги или аудиосопровождение видеофайлов можно передавать на другие устройства Bluetooth®, например, наушники или аудиосистему автомобиля.

6.1 Воспроизведение аудио, видео или аудиокниг на другом устройстве Bluetooth®

Можно выбрать воспроизведение либо на новом устройстве, либо на уже подключенном устройстве. Новое устройство - это такое устройство, которое еще не подключено к плееру. Устройство, которое уже было подключено к плееру, можно выбрать прямо из списка. В этой главе описываются два различных способа:

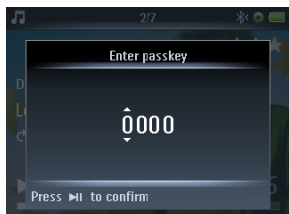
Новое устройство:

- 1 Убедитесь, что другое устройство Bluetooth® включено и находится в режиме соединения.
- 2 Во время воспроизведения музыки, видео или аудиокниги нажмите кнопку **OPTIONS**.



- 3 Нажмите кнопку ▲ или ▼, затем ►|| для выбора опции **Воспроизводить по Bluetooth**.
- 4 Нажмите кнопку ▲ или ▼ и ►|| для выбора **Новое устройство**.
 - > Плеер выполнит поиск, затем отобразит список найденных устройств.
- 5 Выберите устройство для подключения.

- 6 При необходимости введите пароль другого устройства. (Ознакомьтесь с руководством пользователя другого устройства.)



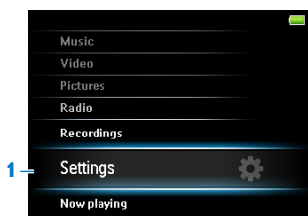
> После успешного подключения появится подтверждающее сообщение.

Уже подключенное устройство:

- 1 Убедитесь, что другое устройство *Bluetooth*[®] включено.
 - 2 Во время воспроизведения музыки, видео или аудиокниги нажмите кнопку **OPTIONS**.
 - 3 Нажмите кнопку ▲ или ▼, затем ► для выбора опции **Воспроизводить по Bluetooth**.
 - 4 Нажмите кнопку ▲ или ▼, затем ► для выбора устройство для подключения.
- > После успешного подключения появится подтверждающее сообщение.

7 Настройки

Можно настроить параметры плеера согласно вашим потребностям.



- 1 Нажмите и выберите .
- 2 Нажмите или , чтобы выбрать параметр.
- 3 Нажмите , чтобы перейти на следующий уровень или , чтобы вернуться на предыдущий уровень.
- 4 Нажмите , чтобы подтвердить выбор.
- 5 Нажмите , чтобы выйти из меню **Настройки**














В меню Настройки доступны следующие параметры:

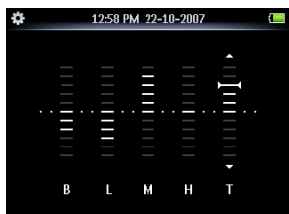
Параметры	Опции	Дополнительные возможности
Режим воспроизведения	Перемешать все Повторить	Выкл. / Вкл. Выкл. / Повторить I / Повторить все
Звуковые настройки	Предел громкости	Выкл. / Настроить
	FullSound	Выкл. / Вкл.
	Эквалайзер	Выкл. / Рок / Поп / Джаз / Классика / Танцевальная / Электроника / Lounge / Ритм-энд-блюз / Хип-Хоп / Речь / Пользовательский
Таймер подсветки	Всегда вкл. / 10 секунд / 30 секунд / 60 секунд	
Переключатель яркости	яркости (5 ступеней)	
Таймер отключения	Выкл. / 15 минут / 30 минут / 60 минут	
Язык	Английский / Французский / Испанский / Немецкий / Голландский / Итальянский / Европейский португальский / Шведский / Польский / Норвежский / Русский / Турецкий / Бразильский португальский / Венгерский / Финский / Традиционный китайский / Упрощенный китайский / Корейский / Японский	




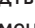

Параметры	Опции	Дополнительные возможности	
Bluetooth	Включить Bluetooth / Выключить Bluetooth		
	Соединить с...	Новым устройством / Подключенным устройством (список)	
	Показывать устройство другим / Скрыть устройство от других Сведения об устройстве	Название устройства / Профили устройства	
Заставка	Выкл. / Часы / Демонстрация		
Дата и время	Настройка времени	Установка формата времени	12 ч / 24 ч
		Настройка времени	Час / Минута / AM/PM
	Настройка даты	Установка формата даты	dd/mm/yyyy / mm/dd/yyyy
	Отображать в заголовке	Настройка даты	День / Месяц / Год
Корпус	Темный / Светлый / Красный	Вкл. / Выкл.	
Заводские настройки	Восстановить заводские параметры? Да / Нет	Подтверждение	
Информация	Память	Емкость / Свободное место	
	версия прошивки Веб-сайт поддержки		

7.1 Индивидуальные настройки эквалайзера

Можно ввести индивидуальные настройки эквалайзера:

- 1 Длительно нажмите  и выберите .
- 2 Нажмите  или , потом  для выбора **Звуковые настройки**.
- 3 Нажмите  или , потом  для выбора **Эквалайзер**.
- 4 Нажмите  или , потом  для выбора **Персональный**.
- 5 Нажмите  или  для выбора диапазона эквалайзера:
В = низкие частоты, **L** = низкие, **M** = средние, **H** = высокие, **T** = баланс



- 6 Нажмите  или  для регулировки уровня.
> *Индикаторная полоска указывает текущий уровень.*
- 7 Нажмите  для подтверждения выбора.
Нажмите  для отмены регулировок.
- 8 Нажмите  для закрытия меню **Настройки**.

8 Обновление плеера

Плеер управляется внутренней программой, которая называется встроенной программой. Возможно, после приобретения плеера были выпущены обновления встроенной программы.

Программа **Philips Device Manager** проверяет обновления прошивки в Интернете.

Установите **Менеджер устройства Philips** с прилагаемого компакт-диска или загрузите последнюю версию с сайта www.philips.com/support.

8.1 Обновление программы

! **Внимание** Это действие удалит содержимое плеера.

- 1 Заархивируйте и сохраните содержимое плеера на компьютере.
- 2 Отключите плеер от компьютера.
- 3 Выключите плеер.
- 4 Убедитесь, что компьютер подключен к сети Интернет.
- 5 Щелкните **Пуск > Все программы > Philips Digital Audio Player > SA52XX > Philips SA52XX Device Manager** для запуска **Philips Device Manager**.



- 6 Удерживая кнопку увеличения громкости **+** на плеере, подключите плеер к компьютеру.
> *Device Manager* войдет в режим восстановления.
- 7 Щелкните **ОК** для продолжения.
- 8 Когда на дисплее появится сообщение о завершении процесса, отключите плеер от компьютера.
> *На дисплее отобразится сообщение **Обновление встроенной программы**.*
- 9 Дождитесь завершения обновления плеера.
> *Плеер перезапустится и будет снова готов к использованию.*
- 10 Повторное подключение плеера к компьютеру.
- 11 Перенос архивированных данных в плеер.

9 Технические характеристики

Питание

- Источник питания
Внутренний аккумулятор 880 мАч Li-ion¹

Дисплей

- ЖКД с белой подсветкой,
320 x 240 пикселей, 262000 цветов

Звук

- Разделение каналов: 45 дБ
- Настройка эквалайзера:
Выкл. / Рок / Поп / Джаз / Классика /
Танцевальная / Электроника / Lounge /
Ритм-энд-блюз / Хип-Хоп / Речь /
Пользовательский
- Частотная характеристика: 20-18000Hz
- Соотношение сигнала и шума: > 84дБ
- Выходная мощность (RMS) 2x2.4мВт

Воспроизведение аудио

- Формат сжатия: MP3 (8-320 Кбит/с и
VBR, частота дискретизации: 8, 11.025,
16, 22.050, 24, 32, 44.1, 48кГц), WMA
(32-192Кбит/с, частота дискретизации: 8,
11.025, 16, 22.050, 24, 32, 44.1, 48кГц)
- Время воспроизведения: 30 часов¹
- Поддержка тэгов ID3

Поддержка видео

- MPEG4 SP: до 640 кбит/с в формате avi,
320 x 240 пикселей, 30 кадр/сек (другие
форматы поддерживаются прилагаемой
программой Media Converter)
- WMV9: до 512 кбит/с в формате avi, 320
x 240 пикселей, 30 кадр/сек (другие
форматы поддерживаются прилагаемой
программой Media Converter)
- Время воспроизведения: 6 часов¹

Медиаконвертер

- Поддерживаемый формат:
.wmv.

Запись

- Аудиозахват: Встроенный микрофон
(моно)
- FM-радио¹

Устройство хранения

- Встроенная память:
SA522x 2ГБ NAND флэш²
SA524x 4ГБ NAND флэш²
SA528x 8ГБ NAND флэш²

Возможности соединения

- Наушники 3,5 мм, USB 2,0³
- Bluetooth®
 - Профили Bluetooth®: A2DP, AVRCP
 - Версия Bluetooth®: 2.0+EDR

Перенос музыки и изображений

- Через Проводник Windows

Передача видеоклипов

- С помощью Медиаконвертера

Передача данных

- Через Проводник Windows

Системные требования


- Windows® XP (SP2 или выше) или Vista
- Процессор класса Pentium III 800МГц
или выше
- 128МБ RAM
- 500МБ свободного пространства на
жестком диске
- Подключение к Интернету
- Microsoft Internet Explorer 6.0 или выше
- Видеокарта
- Звуковая карта
- USB-порт

- ¹ Эта функция доступна только в нескольких странах.
- ¹ Аккумуляторы рассчитаны на ограниченное число циклов зарядки. Срок службы батареи и количество циклов зарядки зависит от частоты использования и настроек.
- ² 1Мб = 1 миллион байт; доступное пространство для хранения - меньше.
1Гб = 1 миллиард байт; доступное пространство для хранения - меньше.
Пользователю доступна не вся память - часть памяти резервируется для плеера.
Емкость хранения принимается из расчета 4 минут воспроизведения каждой песни и кодировки 64Кбит/с WMA.
- ³ Фактическая скорость передачи может различаться в зависимости от операционной системы и конфигурации программного обеспечения.

10 Часто задаваемые вопросы

Если возникли проблемы с плеером, просмотрите следующие пункты в данном разделе. Также посмотрите раздел "Часто задаваемые вопросы" на сайте www.philips.com/support для поиска дополнительной справочной информации и других советов по устранению неполадок.

Если вы не можете найти решение, следуя этим советам, обратитесь к дилеру или в сервисный центр.

 **Осторожно** Ни в коме случае не пытайтесь ремонтировать устройство самостоятельно, т.к. это приведет к аннулированию гарантии.

Плеер не включается.

- Возможно, вы не нажали и не удерживали ►|| достаточно долго. Нажмите и удерживайте ►||, пока не появится экран приветствия Philips.
- Возможно, кончился заряд батареи из-за длительного периода простоя. Зарядите батарею плеера.

Если ничто не работает, воспользуйтесь Менеджером устройства для восстановления плеера:

- 1 Запустите **Philips Device Manager** (Менеджер устройства Philips) из меню **Пуск > Программы > Philips Digital Audio Player** (Цифровой аудиоплеер Philips) > **SA52XX > Philips SA52XX Device Manager** (Менеджер устройства Philips SA52XX) на вашем компьютере.
- 2 Нажмите и удерживайте кнопку **VOL+** во время подключения плеера к ПК.
- 3 Продолжайте удерживать клавишу, пока **Менеджер устройства Philips** не распознает плеер и не перейдет в режим восстановления.
- 4 Нажмите кнопку **восстановление** и следуйте инструкциям **Менеджера устройства**.
- 5 После восстановления плеера отсоедините его от ПК и перезапустите.

После передачи на плеере нет музыки.

Песни имеют формат MP3 или WMA?

Плеер не воспроизводит другие форматы.

После передачи на плеере нет картинки.

Фотографии записаны в формате JPEG?

На плеер нельзя передавать картинки в другом формате.

После передачи на плеере нет видео.

Проверьте, что вы используете медиаконвертер (содержащийся на компакт-диске) для преобразования видеоклипов в формат, читаемый плеером.

Если вы передаете эти преобразованные видеофайлы в плеер, переместите их в папку **ВИДЕО** на плеере; в противном случае он не сможет прочитать видеоклип.

Плеер "зависает".

- 1 Если плеер "зависнет", что, в целом, маловероятно, не пугайтесь. Вставьте небольшую булавку или другой острый предмет в отверстие для перезагрузки внизу плеера. Удерживайте его нажатым, пока плеер не выключится.

 **Примечание** Существующие данные, записанные на плеере, сохраняются.

- 2 Если ничего не произойдет, перезарядите батарею на протяжении, по крайней мере, 4 часов и снова включите или перезагрузите устройство. Если это не поможет, возможно, потребуется восстановить плеер с помощью Менеджера устройства Philips.

Отсутствует звук.

Убедитесь, что наушники полностью вставлены в соответствующий разъем.

Некоторые песни не отображаются или не воспроизводятся плеером.

Возможно, аудиофайл поврежден; попробуйте сначала воспроизвести файл на ПК. Если он не воспроизводится, скопируйте песню еще раз.

PHILIPS оставляет за собой право вносить изменения в дизайн и технические характеристики без предварительного уведомления.



Be responsible
Respect copyrights

Specifications are subject to change without notice.
Trademarks are the property of Koninklijke Philips
Electronics N.V. or their respective owners
© 2008 Koninklijke Philips Electronics N.V.
All rights reserved.
www.philips.com

CE 1588



Printed in China
wk8212