

Мы всегда готовы помочь!

Зарегистрируйте свое устройство и получите поддержку на www.philips.com/welcome

GoGEAR



SA4MIN02

SA4MIN04



Руководство пользователя

PHILIPS

Содержание

1	Важные сведения о безопасности	2
	Общее обслуживание	2
	Утилизация изделия	4

2	Описание плеера	6
	Комплект поставки	6
	Установленное на плеере компьютерное ПО	6
	Загруженные на плеер файлы	6
	Обзор	6
	Элементы управления	6
	Основной экран	7
	Включение/отключение экрана	7

3	Начало работы	8
	Зарядка плеера	8
	Включение и выключение плеера	8

4	Музыка	9
	Перенос медиатеки компьютера на плеер	9
	Упорядочение музыкальных файлов на компьютере	9
	Поиск музыки в плеере	9
	Поиск музыки по информации об аудиодорожке	9
	Поиск музыки по папкам с файлами	9
	Воспроизведение музыки	10
	Выбор параметров воспроизведения	10

5	Запись	11
	Звукозапись/запись голоса	11
	Прослушивание записей	11

6	Просмотр папок	12
----------	-----------------------	-----------

7	Параметры	13
	Подсветка	13
	Язык	13
	Версия	13
	Сброс	13

8	Обновление встроенной программы с помощью Philips Device Manager	14
----------	---	-----------

9	Определение и устранение неисправностей	16
----------	--	-----------

10	Технические данные	17
	Требования к компьютеру	17

Необходима помощь?

Посетите

www.philips.com/welcome

Там вы сможете найти полный комплект сопутствующих материалов, таких как руководство пользователя, последние версии программного обеспечения и ответы на часто задаваемые вопросы.

1 Важные сведения о безопасности

Общее обслуживание

Перевод данного документа предоставляется исключительно в справочных целях.

В случае обнаружения расхождений между текстом на английском и русском языках, текст на английском языке имеет преимущественную силу.



Внимание

- Чтобы избежать повреждений или сбоев в работе устройства, выполняйте следующие инструкции.
- Не подвергайте устройство чрезмерному нагреву от отопительного оборудования или прямых солнечных лучей.
- Не роняйте устройство и не допускайте падения на него других предметов.
- Не допускайте погружения устройства в воду. Не допускайте попадания воды в гнездо для наушников или в батарейный отсек, так это может привести к серьезному повреждению.
- Работающие вблизи устройства мобильные телефоны могут вызвать помехи.
- Делайте резервные копии своих файлов. Всегда сохраняйте оригиналы файлов, загружаемых на устройство. Компания Philips не несет ответственности за потерю любых данных или утрату возможности их чтения/воспроизведения в случае, если устройство повреждено.
- Во избежание проблем управляйте файлами (передача, удаление и т.д.) только с помощью прилагаемого музыкального программного обеспечения.
- Не пользуйтесь чистящими средствами, содержащими спирт, аммиак, бензин или абразивные средства, так как они могут повредить устройство.
- Запрещается подвергать элементы питания (аккумуляторный блок или батареи) воздействию высоких температур, включая прямые солнечные лучи, огонь и т.п.
- При неправильной замене батарей возникает опасность взрыва. Заменяйте батареи только такой же или эквивалентной моделью.

Рабочая температура и температура хранения

- Используйте устройство в помещении при температуре от 0 до 35° C
- Храните устройство в помещении при температуре от -20 до 45° C
- Срок службы аккумулятора может сократиться в условиях низкой температуры.

Запасные части/аксессуары:

Для заказа запасных частей или аксессуаров к устройству посетите сайт www.philips.com/support.

Правила безопасности при прослушивании



A pleine puissance, l'écoute prolongée du baladeur peut endommager l'oreille de l'utilisateur.



Предупреждение

- Во избежание повреждения слуха не слушайте музыку на большой громкости в течение длительного времени.

Максимальное выходное напряжение плеера не превышает 150 мВ.

Модификации

Модификации, внесенные без согласия производителя, могут привести к утрате пользователем права на использование этого устройства.

Информация об авторских правах

Все торговые марки и торговые наименования являются собственностью соответствующих компаний и организаций. Несанкционированное копирование материалов с компакт-дисков или из сети Интернет является нарушением авторских прав и международных договоров. Незаконное создание копий защищенных материалов, в том числе компьютерных программ, файлов, музыкальных записей и записей теле- и радиопередач может являться нарушением закона об авторском праве и быть уголовно наказуемым. Данное оборудование не может быть использовано в этих целях.

Windows Media и логотип Windows являются зарегистрированными торговыми марками корпорации Microsoft в США и/или других странах.

Будьте ответственны! Уважайте авторские права.



Компания Philips уважает право окружающих на интеллектуальную собственность и просит ответного уважения у своих пользователей.

Мультимедийный контент в сети Интернет может создаваться и/или распространяться без разрешения владельца авторских прав. Несанкционированное копирование или распространение контента может привести к нарушению законов об авторском праве в различных странах, включая вашу. Ответственность за нарушение законов об авторском праве лежит на вас. Запись и передача на проигрыватель видеоданных, загруженных на ваш компьютер, может осуществляться лишь в том случае, если речь идет о свободно копируемом контенте, либо данных, на которые у вас имеется надлежащая лицензия. Вы можете использовать данный контент лишь для частного, некоммерческого воспроизведения. Вы должны соблюдать последующие инструкции об авторском праве, предоставленные владельцем прав на данный контент. Например, положение о запрете на дальнейшее копирование. Видеопотоки могут создаваться с использованием технологии защиты от копирования, которая не позволяет создавать копии файлов. В этой ситуации функция записи работать не будет, о чем вас предварительно уведомит сообщение.

Регистрация данных

Philips стремится к улучшению качества и эксплуатационных возможностей своей продукции. Для распознавания профиля использования устройство регистрирует некоторую информацию/данные в энергонезависимой памяти устройства. Такие данные используются для диагностики и определения неисправностей или проблем, которые могут возникнуть при использовании устройства. К таким данным относится, например, продолжительность воспроизведения в режиме музыки и тюнера, количество случаев разрядки аккумулятора и т.д. В сохраненных данных не отображаются сведения о контенте или используемом носителе, а также об источнике загрузки. Данные, сохраненные на устройстве, используются ТОЛЬКО при возвращении устройства пользователем в сервисный центр Philips и ИСКЛЮЧИТЕЛЬНО в целях упрощения диагностики неисправностей и предотвращения появления этих неисправностей в дальнейшем. Сохраненные данные должны быть предоставлены пользователю по первому требованию.

Утилизация изделия

Изделие разработано и изготовлено с применением высококачественных деталей и компонентов, которые подлежат переработке и повторному использованию. Если изделие маркировано значком с изображением перечеркнутого мусорного бака, это означает, что изделие подпадает под действие директивы Европейского Парламента и Совета 2002/96/ЕС:



Не выбрасывайте изделие вместе с бытовыми отходами. Для утилизации электрических и электронных изделий необходимы сведения о местной системе отдельной утилизации отходов. Правильная утилизация отработавшего изделия поможет предотвратить возможные негативные последствия для окружающей среды и здоровья человека.



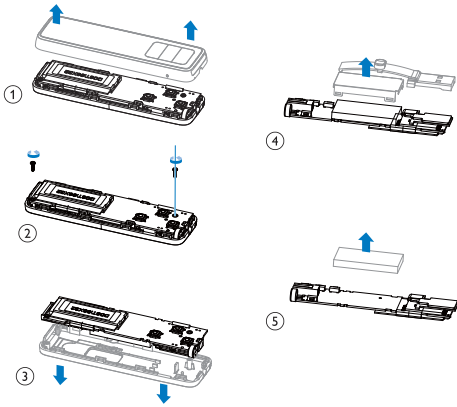
Предупреждение

- Извлечение встроенного аккумулятора приводит к потере гарантии и может стать причиной повреждения изделия.
- Следующие инструкции по извлечению и утилизации должны выполняться только по окончании срока эксплуатации изделия.

В изделии содержится встроенный аккумулятор, который подпадает под действие директивы 2006/66/ЕС, согласно которой аккумулятор нельзя утилизировать вместе с бытовыми отходами.



Для обеспечения функциональности и безопасности работы изделия извлечение аккумулятора должно производиться специалистами в официальном пункте приема или сервисном центре.



Перед утилизацией аккумулятора ознакомьтесь с информацией о местной системе раздельной утилизации отходов. Правильная утилизация аккумулятора поможет предотвратить возможные негативные последствия для окружающей среды и здоровья человека.

Примечание для Европейского Союза

Данное изделие соответствует требованиям Европейского Союза по радиопомехам.

2 Описание плеера

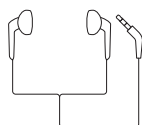
Комплект поставки

Проверьте наличие в комплекте указанных ниже компонентов.

Плеер



Наушники



Краткое руководство



Паспорт безопасности и гарантия



Примечание

- Изображения приведены только в качестве примеров. Philips оставляет за собой право изменять цвет/конструкцию изделия без предварительного уведомления.

Установленное на плеере компьютерное ПО

Плеер MINI поставляется со следующим предустановленным программным обеспечением (ПО):

- Philips Device Manager (для получения обновлений встроенной программы MINI)

Установка Philips Device Manager через Интернет

- Перейдите на веб-сайт www.philips.com/support.

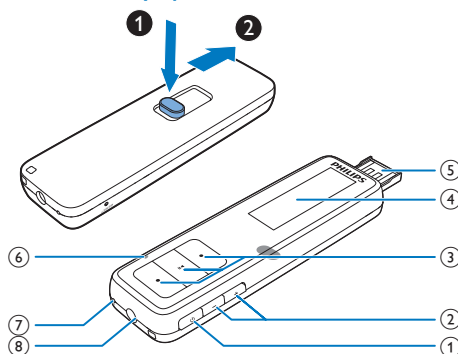
Загруженные на плеер файлы

На плеер MINI загружены следующие файлы:

- Руководство пользователя
- Часто задаваемые вопросы

Обзор

Элементы управления



- 1
 - Продолжительное нажатие: включение или отключение
 - Нажатие: переход на один уровень назад или выход

- ② **+ / -**
- Нажатие: увеличение/уменьшение громкости
 - Продолжительное нажатие: быстрое увеличение/уменьшение громкости

- ③ **● / ● ●**
- **В списке опций**
Нажатие: переход к предыдущей/следующей опции
 - **На экране воспроизведения**
Нажатие: переход к следующей/предыдущей опции
Длительное нажатие: переход назад или вперед в пределах текущего файла



- Нажатие: выбор опций или начало/приостановка/возобновление воспроизведения
Длительное нажатие: просмотр меню параметров

④ **Дисплей**

⑤ **USB-разъем для зарядки аккумулятора и передачи данных.**

⑥ **RESET**

- Если устройство не реагирует на нажатия клавиш, нажмите кнопку в этом отверстии наконечником шариковой ручки.

⑦ **MIC**

- Микрофон

⑧ **🎧**

- Разъем для наушников 3,5 мм

Доступ к меню с основного экрана

- На основном экране можно открыть функциональное меню: для этого используются кнопки навигации **● / ● / ● ●** и **▶||**.
- Нажмите **⏪** для перехода на один уровень назад или для выхода.

Включение/отключение экрана

Для экономии энергии экран плеера автоматически отключается по истечении предварительно заданного периода времени, если:

- пользователь не выполняет никаких действий на плеере **MINI**.




Выбор периода времени

- Выберите пункт **[Настройки] > [время затенения]**.

Выход из режима энергосбережения


- Нажмите любую кнопку.

Основной экран

Меню	Режим	Функции
	Музыка	Воспроизведение аудиофайлов
	Записи	Запись речи
	Просмотр папок	Просмотр файлов в папках.

3 Начало работы

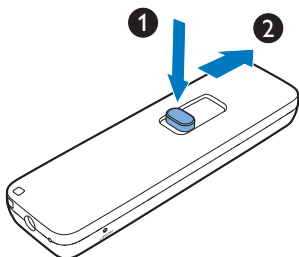
Включение и выключение плеера

Нажмите и удерживайте кнопку  до тех пор, пока плеер не включится или не отключится.

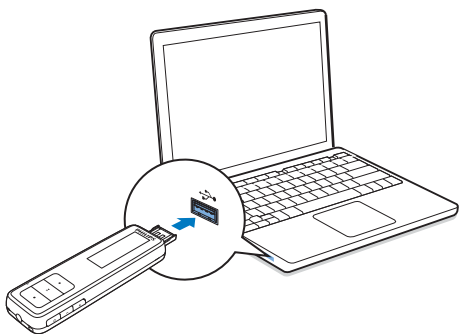
Зарядка плеера

Плеер **MINI** оснащен встроенным аккумулятором, который можно заряжать через USB-порт компьютера.

- 1 Выдвиньте разъем USB:
 - 1 Нажмите кнопку, чтобы разблокировать разъем USB
 - 2 Выдвиньте разъем USB.

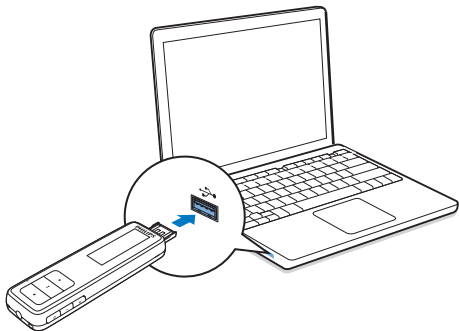


- 2 Подключите плеер **MINI** к компьютеру.
↳ Плеер перейдет в режим переноса файлов.



4 Музыка

Перенос медиатеки компьютера на плеер



Музыку из медиатеки на компьютере можно перенести на **MINI** одним из следующих способов:

- перетаскивание музыкальных файлов из проводника Windows. Этот метод позволяет систематизировать музыкальную коллекцию по папкам с файлами.

Перенос музыкальных файлов из проводника Windows методом перетаскивания

- 1 Подключите плеер **MINI** к компьютеру.
↳ Плеер перейдет в режим переноса файлов.
- 2 На компьютере откройте папку **Мой компьютер** или **Компьютер**;
 - Найдите том **MINI**.
 - Поиск необходимых файлов/папок
- 3 На компьютере перетащите нужные файлы/папки на плеер **MINI**.

Упорядочение музыкальных файлов на компьютере

Систематизация музыкальных файлов по информации о песне


Если в файлах содержится информация об аудиодорожке (метаданные или теги ID3), плеер **MINI** позволяет автоматически отсортировать файлы по этой информации. Запустите ПО для управления медиафайлами, чтобы проверить наличие информации в файле или отредактировать ее, например **Проигрыватель Windows Media 11**.

Систематизация музыкальных файлов по папкам







Кроме того, при желании музыкальные файлы можно систематизировать по папкам.

Поиск музыки в плеере







Поиск музыки по информации об аудиодорожке

На основном экране перейдите в меню , чтобы найти музыку по названию аудиодорожки (по метаданным или меткам ID3) в различных папках.

Поиск музыки по папкам с файлами

- На основном экране выберите пункт , чтобы найти музыку по папкам с файлами.
- В разделе  нажмите и удерживайте кнопку  /  и  / , чтобы выбрать пункт **[Основная директория]**.





Воспроизведение музыки

- 1 Чтобы выбрать музыкальный файл, нажмите кнопку   или  .
- 2 Нажмите кнопку  для запуска воспроизведения.
 - ↳ Начнется воспроизведение выбранной аудиодорожки.
 - ↳ На экране воспроизведения можно просматривать информацию о файле и статус воспроизведения.
- 3 Во время воспроизведения
 - Нажмите  для приостановки или возобновления воспроизведения.


Выбор музыкального файла на экране воспроизведения

- Последовательно нажимайте кнопку   или  .

Перемотка текущей песни вперед или назад

- На экране воспроизведения нажмите и удерживайте кнопку   или  .

Выбор параметров воспроизведения

Во время воспроизведение музыки нажмите и удерживайте кнопку , чтобы выбрать параметры воспроизведения.

[повторение]

- **[нормально]**: последовательное воспроизведение всех аудиодорожек.
- **[Повтор одного]**: повторное воспроизведение текущей аудиодорожки.
- **[цикл по всем]**: повторное воспроизведение всех аудиодорожек.
- **[Случайно]**: воспроизведение всех аудиодорожек в произвольном порядке.

- **[воспроизведение по просмотру]**: воспроизведение каждой аудиодорожки в текущей папки в течение 10 секунд.


[настройка EQ]

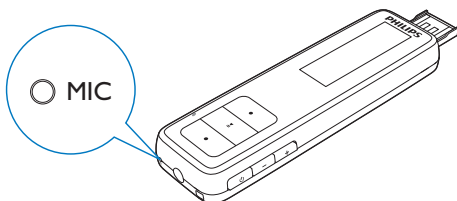
- Выбор предварительных настроек звука.


5 Запись

- 4 На экране воспроизведения нажмите и удерживайте кнопку **▶||**, чтобы выбрать параметры воспроизведения.

Звукозапись/запись голоса


- 1 На основном экране выберите пункт .
↳ Отобразится экран звукозаписи.
- 2 Проверьте, достаточно ли близко к источнику звука расположен микрофон.








- 3 Нажмите **▶||** для запуска или приостановки воспроизведения.
- 4 Нажмите  для сохранения записи.
↳ Записи будут сохранены на плеере.
(Формат имени файла: RECXXX, где XXX — автоматически присвоенный номер записи.)




Совет

- Перейдите на основной экран. Записи хранятся в разделе .

Прослушивание записей

- 1 На основном экране выберите пункт .
- 2 Нажмите   или  , чтобы выбрать запись.
- 3 Нажмите кнопку **▶||** для запуска воспроизведения.

6 Просмотр папок

Для просмотра и воспроизведения аудиодорожек, записанных на плеер, перейдите в раздел .

RECORD: голосовые записи, созданные на плеере.

Чтобы найти файлы, которые были перенесены в проводнике Windows,

- укажите путь к файлам, как в проводнике Windows на компьютере.

7 Параметры

В меню **[Настройки]** выберите параметры для плеера.

- 1 Нажмите ● / ● ● и выберите параметр.
- 2 Нажмите ►|| для подтверждения.

Подсветка

Если пользователь не выполняет никаких действий с плеером **MINI**, экран переходит в режим ожидания. По истечении предварительно заданного периода времени экран отключается автоматически. Для экономии заряда аккумулятора рекомендуется установить небольшую продолжительность времени отключения.

Настройка периода времени

- В разделе **[время затенения]** выберите период времени.
 - ↳ По истечении указанного времени экран отключится автоматически.

Выход из режима энергосбережения

- Нажмите любую кнопку.

Язык

В меню **[Язык]** можно выбрать язык сообщений плеера.

Версия

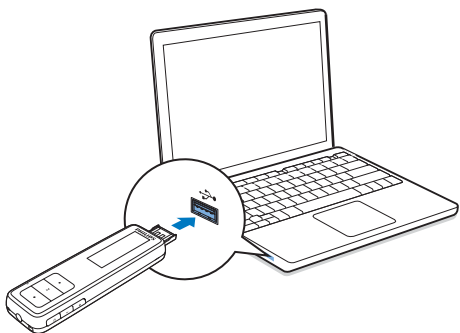
В разделе **[версия блокпрограммы]** отображается номер версии встроенной программы. Эта информация необходима при обновлении встроенной программы с веб-сайта поддержки.

Сброс

В меню **[Reset]** можно восстановить заводские настройки плеера. Скопированные на плеер файлы при этом сохраняются.

8 Обновление встроенной программы с помощью Philips Device Manager

Установка Philips Device Manager



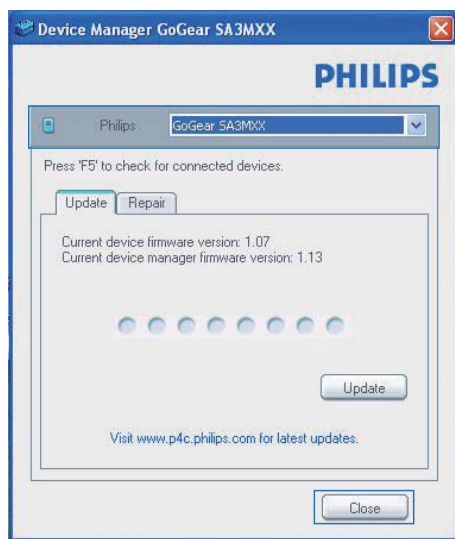
- 1 Подключите плеер **MINI** к компьютеру.
- 2 На компьютере выберите **Мой компьютер** (для Windows XP/Windows 2000) или **Компьютер** (для Windows Vista/Windows 7).
- 3 Нажмите значок **Philips GoGEAR MINI**. Дважды щелкните значок **installer.exe**.
- 4 Следуйте инструкциям на экране, чтобы выполнить установку приложения.

Примечание

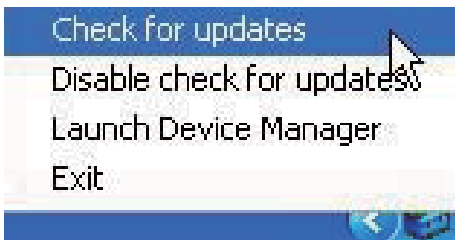
- Перед выполнением установки необходимо принять условия лицензионного соглашения.

Проверка обновлений встроенной программы

- 1 Проверьте, подключен ли компьютер к Интернету.
- 2 Запустите приложение **Philips Device Manager**.
↳ Появится диалоговое окно.
- 3 Подключите плеер **MINI** к компьютеру.
↳ Когда устройство будет подключено, в текстовом поле появится надпись SA4MINXX.
↳ Просмотреть текущую версию встроенной программы можно на устройстве.



- 4 Проверка обновлений встроенной программы
 - ① Закройте диалоговое окно **Philips Device Manager**.
 - ② В нижней части экрана компьютера щелкните правой кнопкой значок  и выберите пункт **Проверить обновления**.



- ↳ Приложение **Philips SA4MINXX Device Manager** проверит наличие обновлений в Интернете.

Обновление встроенной программы

- 1** Если обновление доступно, следуйте приведенным на экране инструкциям по его загрузке и установке.
- 2** Отключите **MINI** от компьютера.
 - ↳ После обновления встроенной программы плеер **MINI** перезагрузится и будет готов к использованию.

9 Определение и устранение неисправностей

Если MINI работает неправильно или изображение на дисплее останавливается, выполните сброс настроек (это не приведет к потере данных):

Как произвести сброс настроек MINI?

- Надавите булавкой или другим острым предметом на отверстие сброса на нижней панели MINI. Удерживайте до отключения плеера.
- Если использование функции сброса не решило проблему, потребуется восстановление MINI с помощью программы **Philips Device Manager**.

- 1 На компьютере откройте меню **Пуск > Программы > Philips > Philips MP3 player > GoGear SA4MINXX Device Manager**, чтобы запустить приложение **Philips Device Manager**.
- 2 Перед тем как продолжить, выключите MINI.
- 3 При подключении MINI к компьютеру нажмите и удерживайте кнопку регулировки звука **+**.
- 4 Удерживайте кнопку до тех пор, пока **Philips Device Manager** не распознает MINI и не перейдет в режим восстановления.
- 5 На компьютере нажмите кнопку **Восстановление** и следуйте инструкциям **Philips Device Manager** для завершения процесса восстановления.
- 6 После завершения восстановления отключите MINI от компьютера.
- 7 Перезапустите MINI.

10 Технические данные

Питание

- Источник питания: встроенный литий-ионный полимерный аккумулятор 95 мА*ч
- Время воспроизведения¹ Аудио (.mp3): до 8 часов

Программное обеспечение

- Philips Device Manager

Подключения

- Наушники 3,5 мм
- Высокоскоростной порт USB 2.0

Звук

- Разделение каналов: 40 дБ
- Частотный отклик: 20 – 20 000 Гц
- Выходная мощность: 10,0 мВт
- Соотношение сигнал/шум: >= 85 дБ

Воспроизведение аудиофайлов

Поддерживаемые форматы:

- MP3
Скорость передачи: 8—320 кбит/с
- WMA (без защиты)
Скорость передачи: 5—192 кбит/с
- WAV

Медианосители

Емкость встроенной памяти²:

- Флеш-память SA4MIN02 NAND емкостью 2 ГБ
- Флеш-память SA4MIN04 NAND емкостью 4 ГБ

Передача мультимедийных файлов³

- Проводник Windows (перенос)

Дисплей

- ЖК-дисплей 128 x 64 пикселя

Примечание

- Характеристики могут быть изменены без предварительного уведомления.
- ¹ Число циклов зарядки аккумулятора ограничено. Срок службы аккумулятора и число циклов зарядки зависит от частоты использования и выбранных настроек.
- ² 1 ГБ = 1 миллиард байтов; доступный объем памяти будет меньше. Полный объем памяти может быть недоступен, так как часть памяти используется плеером. Емкость определяется из расчета 4 минуты на аудиодорожку при кодировании в формате MP3 со скоростью 128 кбит/с.
- ³ Скорость передачи может зависеть от операционной системы и конфигурации программного обеспечения.

Требования к компьютеру

- ОС Windows® XP (пакет обновлений SP3 или выше) / Vista / 7
- Процессор Pentium III 800 МГц или выше
- 512 МБ ОЗУ
- 500 МБ свободного места на жестком диске
- Подключение к Интернету
- Windows® Internet Explorer 6.0 или более поздней версии
- Привод CD-ROM
- Порт USB

