

Register your product and get support at
www.philips.com/welcome

HD3021
HD3025
HD3027

Руководство пользователя
User Manual

PHILIPS

HD302 I, HD3025, HD3027

Русский	5
ENGLISH	19

Содержание

1	Важная информация	6	7	Эксплуатация	12
	Инструкции по эксплуатации	6		Приготовление	12
	Следующие действия запрещены!	6		Приготовление на пару	14
	Обращаться с осторожностью!	6			
	Защита окружающей среды	7			
	Гарантия и послепродажное обслуживание	7			

2	Введение	8	8	Обслуживание	16
				Очистка парового клапана	16
				Очистка крышки	17
				Очистка внутренней емкости	17
				Очистка датчика и нагревательной пластины	18
				Очистка аксессуаров	18

3	Описание прибора	8	9	Устранение неисправностей	19
	Аксессуары	8			

4	Панель управления	9			
---	-------------------	---	--	--	--

5	Спецификации модели	9			
---	---------------------	---	--	--	--

6	Использование прибора	10			
	Первое использование	10			
	Подготовка к использованию	10			

1 Важная информация

Прежде чем использовать прибор, внимательно ознакомьтесь с руководством и сохраните его для дальнейшего использования в качестве справочного материала.

В данном руководстве описан ряд мер предосторожности, которые необходимо соблюдать для безопасного использования. Ненадлежащее использование или несоблюдение мер безопасности может привести к несчастному случаю.

Инструкции по эксплуатации

- Данный прибор предназначен только для использования в помещении.
- Вставьте вилку мультиварки в розетку электросети. Прежде чем включать прибор, убедитесь, что указанное на мультиварке напряжение соответствует напряжению электросети.
- Подключайте прибор только к заземленной розетке. Всегда проверяйте правильность подключения сетевой вилки к электросети.
- Если шнур поврежден, его следует заменить специальным шнуром, приобретенным у авторизованного поставщика.
- Поместите мультиварку в недоступное для детей место — дети могут случайно опрокинуть прибор и обжечься. Будьте внимательны — не нажимайте кнопку случайно во время приготовления, это может привести к отключению мультиварки.
- Данный прибор не предназначен для использования лицами (включая детей) с психическими расстройствами, ограниченными интеллектуальными или физическими возможностями, а также лицами с недостаточным опытом и знаниями, кроме случаев контроля или инструктирования по вопросам использования прибора со стороны лиц, ответственных за их безопасность. Не позволяйте детям играть с прибором.
- Установите мультиварку на ровной, устойчивой поверхности. Не используйте в помещениях с высокой влажностью и высокой температурой, а также вблизи источников тепла.
- Прежде чем вставить вилку в розетку электросети, убедитесь, что нагревательные элементы, датчики температуры и поверхность внутренней емкости чистые, сухие и не содержат налипшего риса, остатков продуктов или грязи, которые могут негативно сказаться на приготовлении.
- При извлечении внутренней емкости обязательно сначала отсоедините вилку от розетки электросети.

- **Важно!** Не забывайте отключать мультиварку от электросети каждый раз после завершения ее работы, чтобы избежать ненужного нагрева блюда

Следующие действия запрещены!

- При подключении к электросети и нажатии кнопок на панели управления руки должны быть сухими.
- Не модифицируйте, не разбирайте и не ремонтируйте мультиварку самостоятельно.
- Запрещается подключать прибор к внешнему таймеру отключения — это опасно.
- Не погружайте мультиварку в воду при очистке.
- Не нагревайте внутреннюю емкость непосредственно на открытом огне.
- Не подвергайте прибор воздействию высоких температур, не размещайте мультиварку на горячей плите или варочной поверхности.
- Не поднимайте и не перемещайте мультиварку во время приготовления.
- Не вставляйте в мультиварку деформированную внутреннюю емкость.
- Не используйте принадлежности или запасные детали сторонних производителей, если они не рекомендованы к использованию компанией Philips. В случае использования подобных аксессуаров и деталей производители не несут ответственности за негативные последствия.

Обращаться с осторожностью!

- Прежде чем вставить вилку в розетку электросети и включить прибор, убедитесь, что в мультиварку установлена внутренняя емкость.
- В процессе приготовления или при открытии крышки из прибора поступает горячий пар — будьте осторожны. Чтобы не обжечься горячим паром, не подносите руки и лицо близко к прибору.
- Не накрывайте крышку тканью. Это может привести к деформированию или изменению цвета крышки.
- Чтобы вода не выливалась (это может быть опасно), не наполняйте внутреннюю емкость выше отметки максимального уровня.

- Чтобы не повредить покрытие поверхности внутренней емкости, не рекомендуется готовить мультиварке креветки, крабов, моллюсков и подобные продукты. В случае приготовления таких продуктов следует предварительно снять с них жесткий панцирь.
- Не ставьте прибор рядом с магнитными материалами во время его работы.

Защита окружающей среды



Не выбрасывайте прибор вместе с бытовыми отходами. Передайте его в специализированное учреждение по сбору отходов для дальнейшей утилизации. Таким образом вы сможете защитить окружающую среду.

Современная технология. Инновационные идеи

1

Использование технологии 6F: защита от проливания, антипригарная поверхность, прочность, герметичность, защита от насекомых, функциональность, инновационная технология.

2

Инновационные идеи в дизайне.

Великолепный вкус : Приготовление под малым давлением и с нужной температурой, научный подход к обработке продуктов, оптимальные результаты.
Здоровье : Золотое напыление, варка при высоких температурах, полезно для всей семьи, безвредно для экологии.

2 Введение

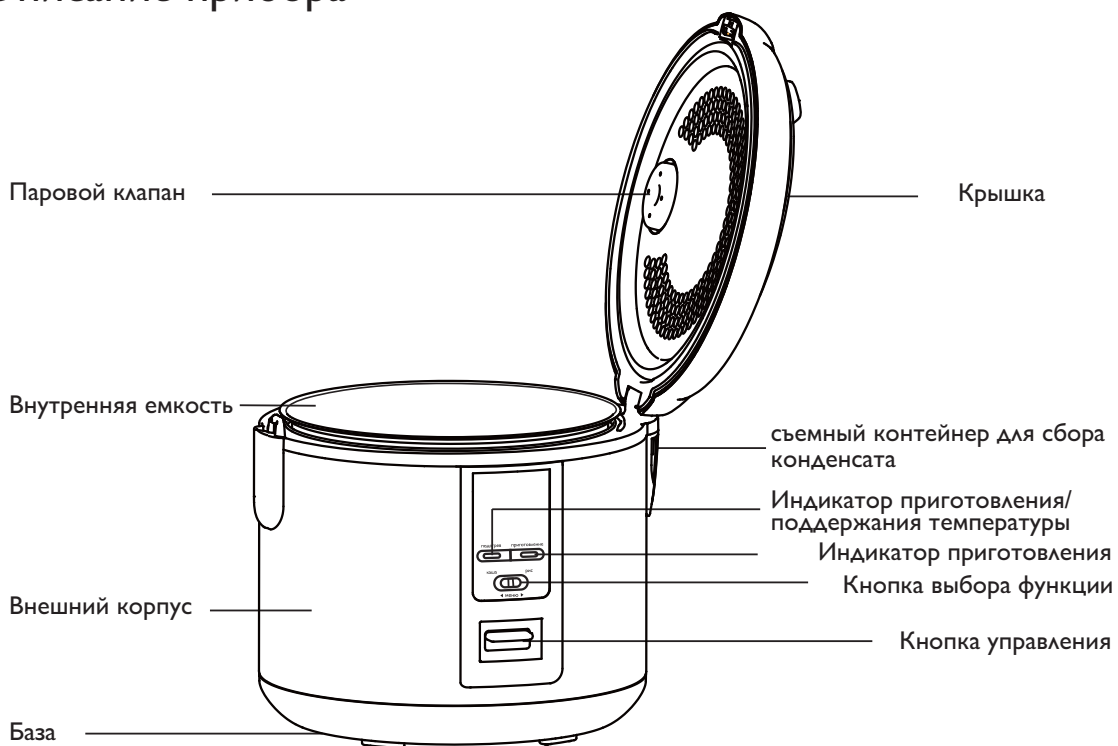
Мультиварка Philips — это интеллектуальный прибор, разработанный с применением инновационных технологий нашей компании и оснащенный оригинальной удобной панелью управления и усовершенствованной конструкцией. Это идеальный предмет кухонной техники для современного дома.

Гарантия и послепродажное обслуживание

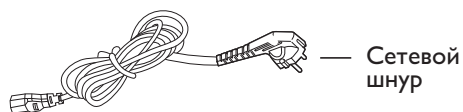
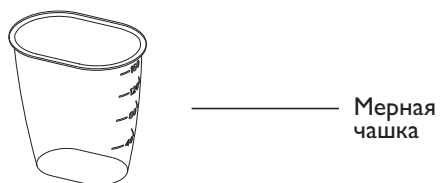
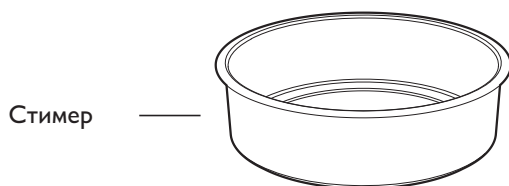
В случае возникновения вопросов, при необходимости получения сервисного обслуживания или информации посетите веб-сайт компании Philips: www.philips.ru. Можно также обратиться в местный Центр поддержки покупателей Philips (номер телефона указан на гарантийном талоне). Если в вашей стране или регионе нет Центра поддержки покупателей Philips, обратитесь к местному дилеру Philips.

Примечания : Весь материал в данном руководстве прошел тщательную проверку; если в материалах содержатся печатные ошибки, упущения или двусмысленности, компания оставляет за собой право окончательного толкования.
Дизайн и технические характеристики могут быть изменены; пожалуйста, рассматривайте непосредственно купленный товар

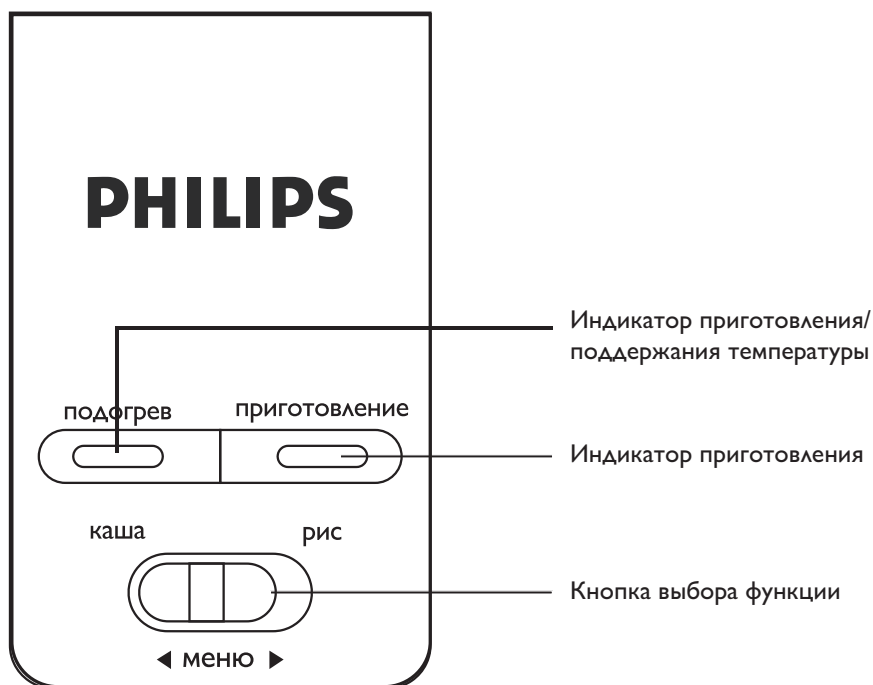
3 Описание прибора



Аксессуары



4 Панель управления



5 Спецификации модели

Номер модели	HD3021	HD3025	HD3027
Номинальные параметры питания	220–240 В перем. тока/50 Гц	220–240 В перем. тока/50 Гц	220–240 В перем. тока/50 Гц
Номинальная выходная мощность	500 Вт	650 Вт	650 Вт
Объем	3,0 л	4,0 л	5,0 л
Объем риса (в чашках)	1–5,5	1–8	1–10
Длина x ширина x высота (мм)	252 x 252 x 225	269 x 269 x 233	269 x 269 x 253
Вес (кг)	2,7	2,8	3,0

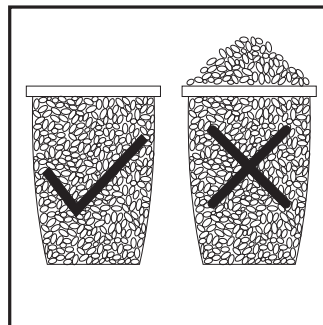
6 Использование прибора

Первое использование

- (1) Извлеките все принадлежности из емкости.
- (2) Протрите корпус влажной тканью.
- (3) При появлении посторонних запахов у внутренней емкости и внутренней крышки воспользуйтесь функцией приготовления.
 - Наполните внутреннюю емкость водой наполовину, закрепите крышку и подключите прибор к электросети.
 - Нажмите кнопку управления, загорится индикатор приготовления.
 - Когда вода прокипит 5 минут выключите вручную.
- (4) Помойте все принадлежности губкой с применением жидкого моющего средства, а затем ополосните чистой водой и насухо протрите мягкой тканью.

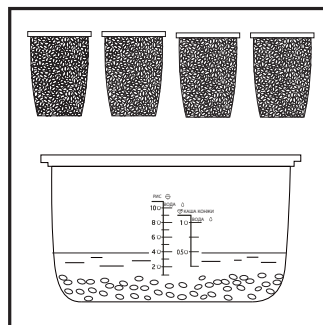
Подготовка к использованию

- (1) Для измерения объема риса пользуйтесь чашкой в соответствии с указаниями на схеме. Используйте чистую воду. Промойте рис водой несколько раз до тех пор, пока вода не станет прозрачной.



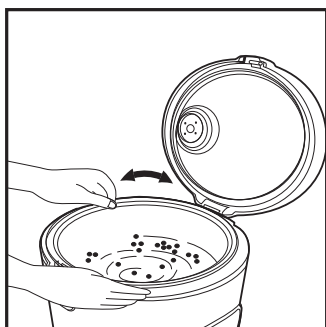
- Не рекомендуется для промывания риса использовать емкость мультиварки — это может привести к повреждению антипригарной поверхности и сокращению срока службы прибора.

- (2) Высыпьте промытый рис во внутреннюю емкость и налейте воду в соответствии со шкалой.



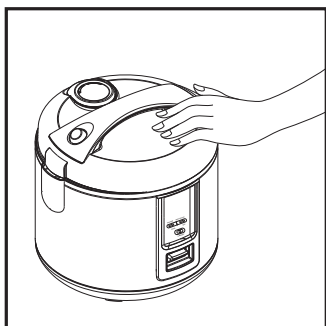
- Налейте необходимый объем воды, достаточный для взятого объема риса.
- В зависимости от требуемой мягкости риса объем воды можно увеличить (примечание: вода и рис не должны превышать максимально допустимый уровень, отмеченный внутри емкости). Например, для приготовления 4 чашек риса налейте воду до отметки "4".

(3) Протрите внешние стенки и дно внутренней емкости сухой тканью, влейте воду до указанного стрелкой уровня и аккуратно проверните емкость 2–3 раза так, чтобы дно полностью соприкасалось с нагревательной пластиной.



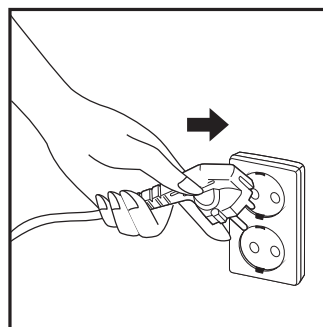
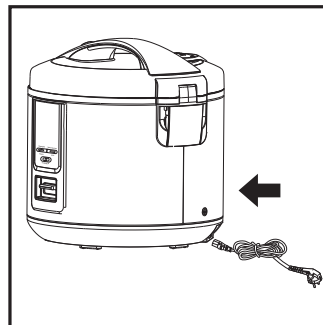
- Перед использованием насухо протрите дно внутренней емкости с наружной стороны. Если дно внутренней емкости будет влажным, во время приготовления Мультиварка может издавать шум; это также может вызвать неисправности в работе прибора.

(4) При присоединении крышки должен раздаться щелчок. Это говорит о том, что крышка полностью закрыта.



- Не открывайте крышку во время приготовления, не накрывайте прибор полотенцем или иными предметами. Это может привести к деформации крышки и неисправностям в работе прибора.

(5) Включение устройства : Сначала подсоедините шнур питания к электрической мультиварке, затем вставьте вилку в розетку электросети и включите подачу питания.



- Не включайте питание прибора до тех пор, пока он полностью не подготовлен к работе.

7 Эксплуатация

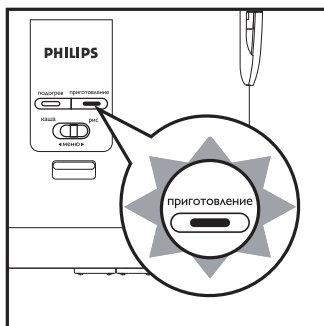
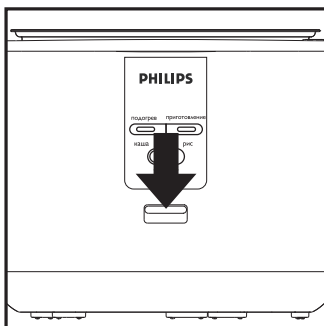
Приготовление

Способ приготовления

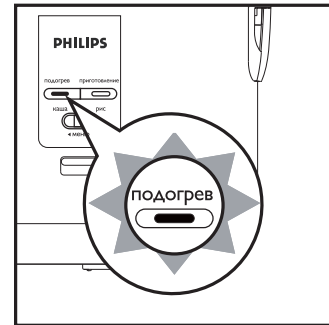
- (1) Для определения объема риса используйте чашку. После очистки внутренней емкости налейте воду в соответствии со шкалой.
- (2) Насухо протрите внешние стенки и дно внутренней емкости и установите ее в мультиварку.
- (3) Закройте крышку и подсоедините прибор к электросети.
 - Особые инструкции по эксплуатации см. на схемах с информацией о подготовке к использованию на стр. 10–11.

Содержимое начинает вариться.

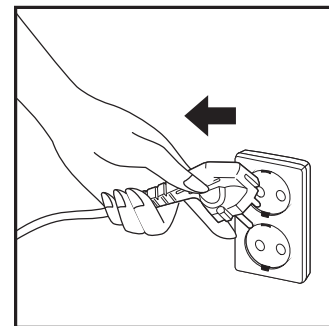
- (1) Нажмите кнопку управления, загорится индикатор приготовления.



- (2) Когда рис готов индикатор приготовления погаснет и автоматически включится световой индикатор подогрева, указывающий что включена функция поддержания температуры



- (3) Если мультиварка не используется, отсоедините ее от электросети.



- Если оставить рис в мультиварке в режиме поддержания температуры в течение 10–15 минут, рис станет вкуснее.

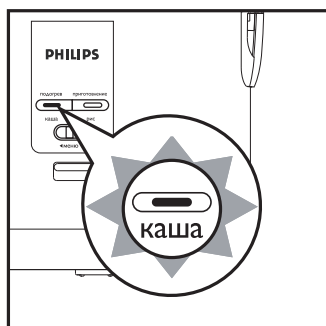
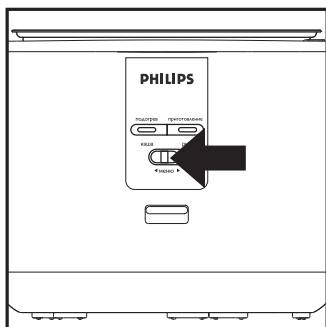
Приготовление каши

Способ приготовления

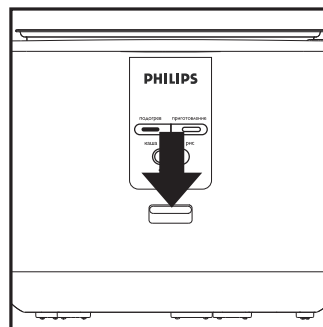
- (1) Для определения объема риса используйте чашку. После очистки внутренней емкости налейте воду в соответствии со шкалой.
- (2) Насухо протрите внешние стенки и дно внутренней емкости и установите ее в мультиварку.
- (3) Закройте крышкой и подсоедините прибор к электросети.
 - Особые инструкции по эксплуатации см. на схемах с информацией о подготовке к использованию на стр. 10–11.

Подготовка к приготовлению каши

- (1) Если на переключателе функций выбрать "КАША", загорится световой индикатор "КАША".

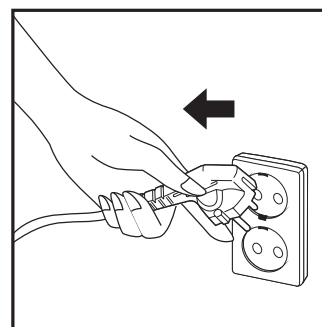
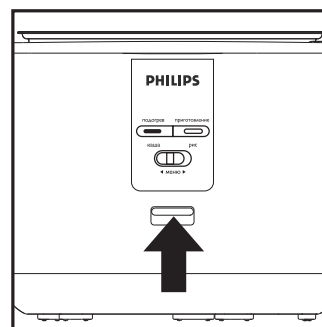


- (1) Чтобы начать приготовление каши, нажмите кнопку управления.



- По прошествии половины времени приготовления помешайте кашу, чтобы она не пригорела.

- (3) Для завершения процесса приготовления каши нажмите кнопку управления, отключите подачу питания и отсоедините вилку от электросети.

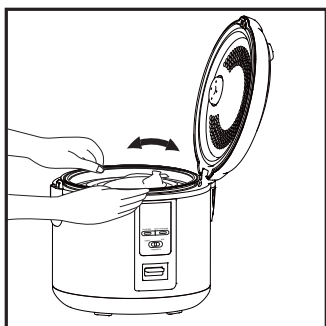
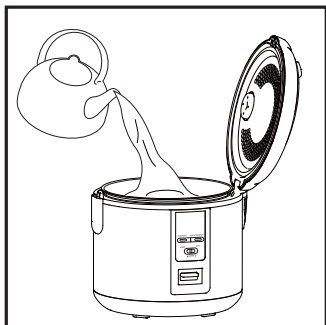


- Если включить режим поддержания температуры на длительное время, блюдо станет более густым и вязким.

Приготовление на пару

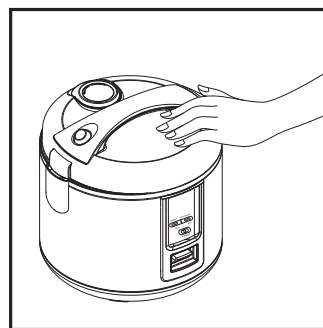
Способ приготовления

- (1) Налейте необходимый объем чистой воды во внутреннюю емкость (объем воды можно варьировать), вставьте стимер в мультиварку и добавьте ингредиенты. Вставьте внутреннюю емкость внутрь, выровняв ее по стрелке, и аккуратно проверните емкость 2–3 раза так, чтобы дно полностью соприкасалось нагревательной пластиной.



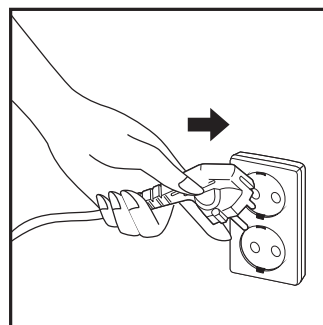
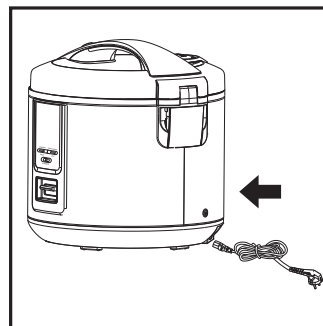
- Чтобы содержимое не выливалось из прибора, не превышайте рекомендованный объем воды

- (2) При закрывании емкости крышкой должен раздаваться щелчок. Это говорит о том, что крышка полностью закрыта.



- Не открывайте крышку во время приготовления, не накрывайте прибор полотенцем или иными предметами. Это может привести к деформации крышки и неисправностям в работе прибора.

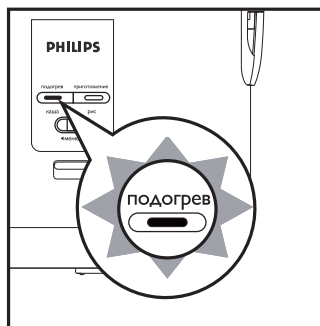
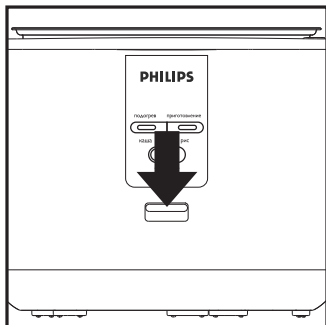
- (3) Включение устройства: Сначала подсоедините шнур питания к электрической мультиварке, затем вставьте вилку в розетку электросети и включите подачу питания.



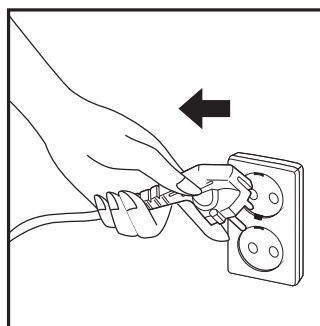
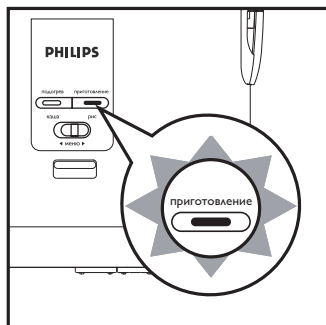
- Не включайте питание прибора до тех пор, пока он полностью не подготовлен к работе.

Содержимое начинает вариться.

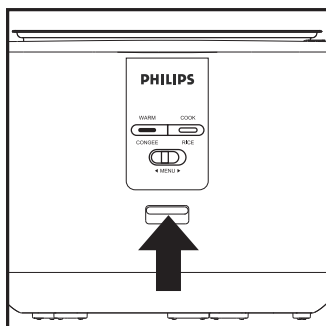
- (1) Нажмите кнопку управления, загорится индикатор приготовления.



- (3) Отсоедините мультиварку от электросети.



- (2) Когда блюдо готово индикатор приготовления погаснет и автоматически включится световой индикатор подогрева, указывающий что включена функция поддержания температуры.



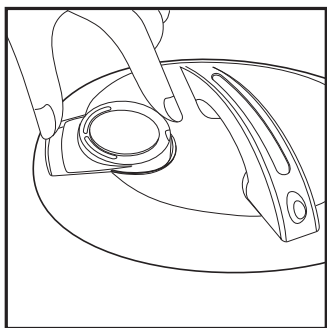
8 Обслуживание

Прежде чем приступить к очистке, отсоедините прибор от электросети и дайте ему остыть. Не используйте для очистки поверхности амлацетат (уксусная эссенция), бензин, бытовые чистящие средства и жесткие щетки.

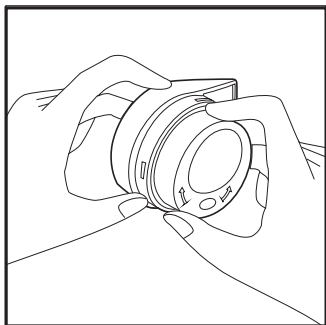


Очистка парового клапана

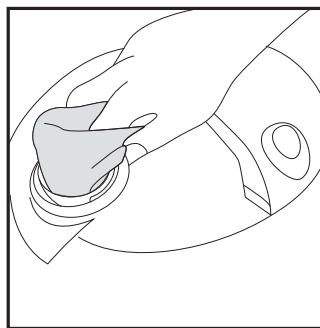
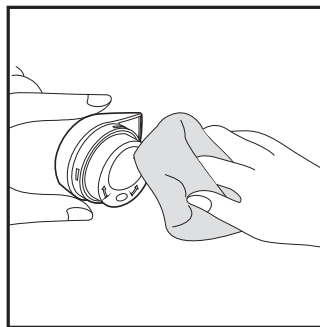
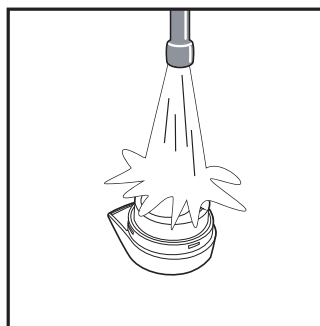
- (1) Снимите паровой клапан с крышки.



- (2) Поверните паровой клапан в открытое положение, чтобы снять.



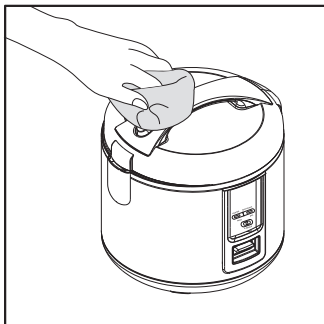
- (3) Сполосните водой и протрите влажной тканью.



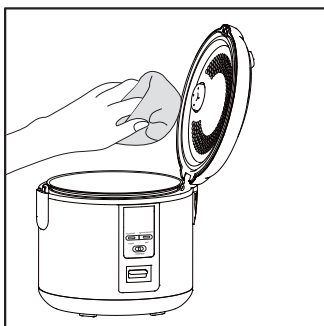
- Рекомендуется очищать паровой клапан после каждого использования, чтобы при следующем использовании клапан не засорился и не вызвал протекание.
- Для нормальной работы прибора очистите паровой клапан.

Очистка крышки

- (1) Используйте жидкое моющее средство для очистки поверхности крышки.



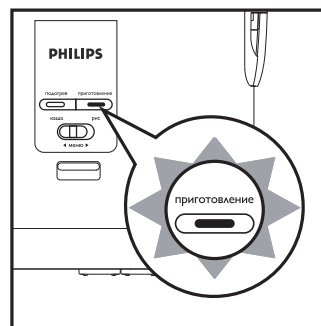
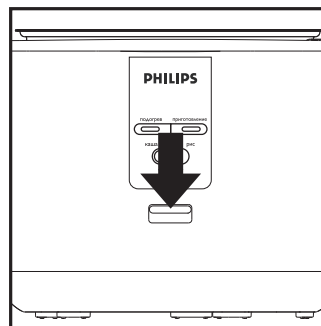
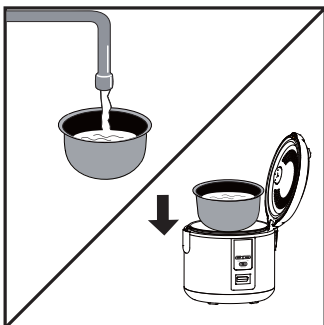
- (2) Если сразу не отмыть пятна на внутренней поверхности крышки должным образом, грязь пригорит и ее будет сложно удалить. Поэтому рекомендуется протирать крышку после каждого использования.



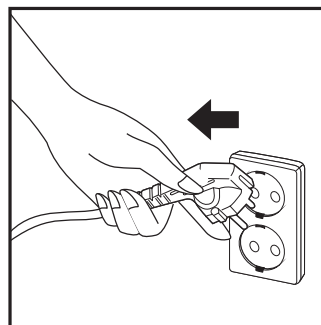
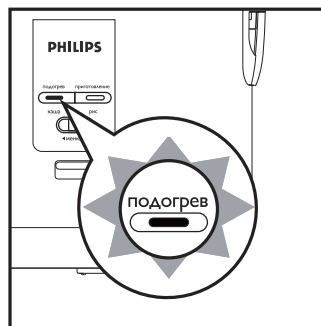
- Не вынимайте резиновое уплотнительное кольцо

Очистка внутренней емкости

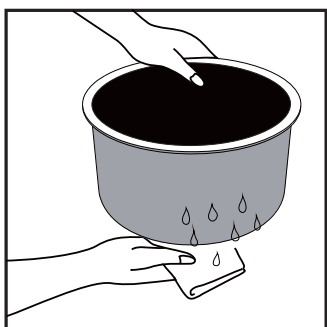
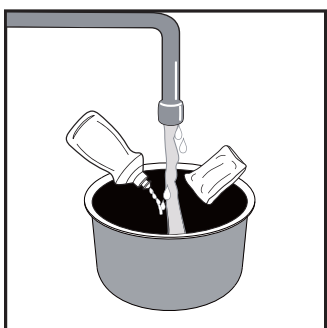
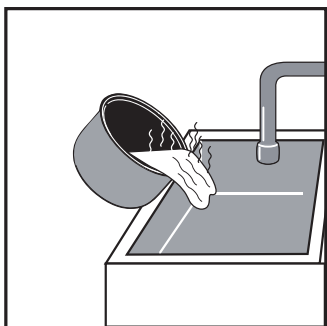
- (1) Влейте необходимый объем воды во внутреннюю емкость, вставьте емкость в мультиварку и нажмите кнопку управления. Загорится индикатор приготовления, и Мультиварка начнет работать.



- (2) Когда вода прокипит 5 минут выключите ручную и отключите прибор от электросети.



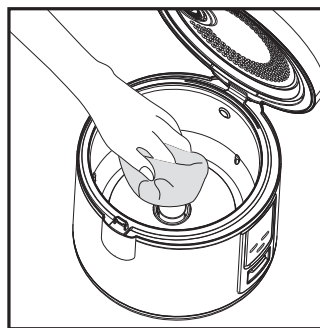
- (3) Когда мультиварка остынет, слейте воду из емкости и аккуратно протрите поверхности емкости губкой с жидким моющим средством, промойте водой и насухо протрите внешние поверхности емкости. Не используйте проволочные щетки и любые другие жесткие предметы для чистки, чтобы не повредить антипригарное покрытие.



- Краска на поверхности может изменить цвет и вид, могут появиться полосы, однако это не влияет на работу прибора.

Очистка датчика и нагревательной пластины

- Слегка протрите нагревательную пластину негрубой наждачной бумагой или сухой тканью, чтобы датчик в основании емкости не пригорал к нагревательной пластине, так как это может негативно сказаться на качестве приготовления.

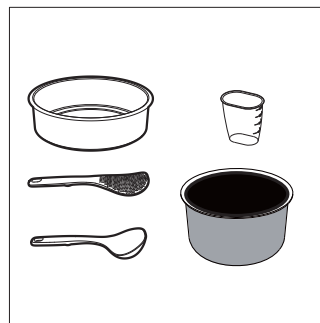


- Для удаления мелких частиц и грязи из зазоров используйте тонкую палочку.
- Поверхность нагревательной пластины и защитного контура может изменить цвет и вид, могут появиться полосы, однако это не влияет на работу прибора.

Очистка аксессуаров

Очищайте с помощью воды, жидкого моющего средства и губки.

- Стимер, ложка для риса, столовая ложка, мерная чашка, внутренняя емкость.



- После промывания водой протрите губкой.

9 Устранение неисправностей

В случае возникновения проблем при использовании мультиварки, прежде чем обращаться за помощью, ознакомьтесь с ниже информацией ниже. Если проблему устранить не удастся обратитесь в ближайший авторизованный сервисный центр Philips.

Серийный номер	Неисправности	Причина	Способы решения	
1	Световой индикатор не загорается	Мультиварка не подключена к источнику питания	Убедитесь, что переключатель питания, предохранители, разъемы и кабель питания находятся в рабочем состоянии; проверьте правильность подключения вики	
	Электрическая нагревательная пластина не нагревается	1.Нарушен контакт светового индикатора 2.Световой индикатор поврежден	Обратитесь в ближайший авторизованный сервисный центр Philips для ремонта прибора	
2	Световой индикатор загорается	Электрическая нагревательная пластина не нагревается	1.Нарушены контакты внутреннего соединения 2.Нагревательный элемент сгорел	Обратитесь в ближайший авторизованный сервисный центр Philips для ремонта прибора
	Использование других продуктов или слишком долгое время приготовления	1.Рис не успел свариться 2.Электрическая нагревательная пластина деформирована 3.Внутренняя емкость деформирована 4.Внутренняя емкость установлена неправильно, недостаточно плотно. 5.Грязь между внутренней емкостью и нагревательной пластиной	1.Готовьте рис по своему вкусу Незначительно деформированные части можно исправить при помощи негрубой наждачной бумаги. Сильно деформированное оборудование следует отправить в ближайший авторизованный сервисный центр Philips для замены. 2.Обратитесь в ближайший авторизованный сервисный центр Philips для замены емкости 3.Аккуратно поверните внутреннюю емкость, чтобы установить ее в правильное положение 4.Очистите негрубой наждачной бумагой	
4	Ингредиенты могут пригореть, или прибор не сможет поддерживать температуру автоматически.	1.Инструкции по использованию кнопки приготовления и рычага следует соблюдать неукоснительно. 2.Магнит не ограничивает температуру 3.Элемент поддержания температуры сгорел/плохой контакт	Обратитесь в ближайший авторизованный сервисный центр Philips для ремонта прибора	
5	Содержимое выходит за края емкости	1.Неправильно установлен паровой клапан 2.Паровой клапан деформирован или засорен 3.Термостат на крышке работает неправильно	1.Установите в соответствии с инструкциями руководства 2.Очистите или удалите грязь, где необходимо 3.Обратитесь в ближайший авторизованный сервисный центр Philips для ремонта прибора	

