

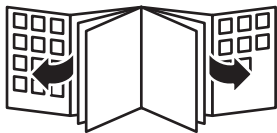
Philishave

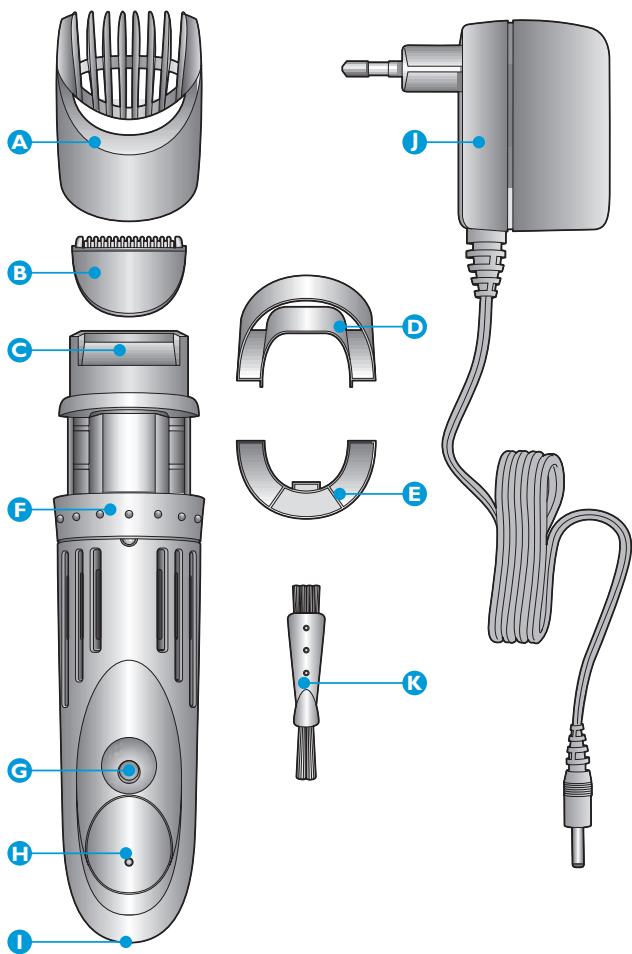
Turbovac

HQT885



PHILIPS





ENGLISH	6
POLSKI	14
ROMÂNĂ	22
РУССКИЙ	29
ČESKY	38
MAGYAR	45
SLOVENSKY	53
УКРАЇНСЬКА	61
HRVATSKI	69
EESTI	76
LATVISKI	83
LIETUVIŠKAI	90
SLOVENŠČINA	97
БЪЛГАРСКИ	104
SRPSKI	112

Introduction

Dear customer, you have made the right choice!

Your new maintenance-free Philips vacuum beard trimmer combines innovative technology and outstanding comfort of use.

The integrated vacuum mechanism absorbs cut-off hairs during use and guarantees a clean washbasin after use.

The contour-following comb, the self-sharpening cutting element and the adjustment ring for selecting hair lengths of 1.5 to 18 mm ensure excellent cutting results and time-saving operation. The ergonomic shape of the appliance allows pleasant and comfortable handling.

Your new Philips vacuum beard trimmer is excellently suited for cutting and contouring your beard and sideburns.

General description (fig. 1)

- A** comb attachment
- B** detachable cutting unit
- C** flexible hair guide
- D** hair-collection chamber
- E** filter
- F** adjustment ring (Precision Zoom Lock™)
- G** on/off switch
- H** charging pilot light
- I** socket for appliance plug
- J** powerplug
- K** cleaning brush

Important

Read these instructions for use carefully before using the appliance and save them for future reference.

- D** Make sure that the appliance, the powerplug and the cord do not get wet.
- D** Check if the voltage indicated on the powerplug corresponds to the local mains voltage before you connect the appliance.
- D** Only use the cord supplied with the appliance.

- ▶ Keep the appliance out of the reach of children.
- ▶ Charge, use and store the appliance at a temperature between 15°C and 35°C.
- ▶ This appliance is only designed for trimming the human beard. Do not use the appliance for any other purpose.
- ▶ Do not use the appliance when the cutting unit is damaged or broken, as this may cause injury.
- ▶ If the powerplug is damaged, always have it replaced by one of the original type in order to avoid a hazard.
- ▶ Noise level: Lc= 68 dB [A]

Charging

Charge the appliance fully before you start using it for the first time or after a long period of disuse.

- ▶ *The appliance can also be run directly from the mains (see chapter 'Using the appliance', section 'Corded Trimming').*

- 1** Make sure the appliance is switched off before you start charging it.
- 2** Insert the appliance plug into the appliance and put the powerplug in the wall socket.
 - ▶ The green pilot light goes on to indicate that the appliance is charging (fig. 2).
 - ▶ It will take approx. 10 hours to fully charge the battery.
 - ▶ A fully charged appliance has a cordless trimming time of up to 40 minutes.
 - ▶ *When the appliance has been charged for the first time, we advise you to use it until the battery is completely empty.*
 - ▶ *For a single trimming session the appliance must be charged for at least 90 minutes.*

Optimising the lifetime of the rechargeable battery

- After the appliance has been charged for the first time, use it until the battery is completely empty.

- Do not charge the appliance for more than 24 hours.
- Do not keep the powerplug plugged into the wall socket all the time.
- Do not recharge the appliance between the trimming sessions.
- Discharge the battery completely twice a year by letting the motor run until it stops. Then fully recharge the battery.
- If the appliance has not been used for a long period of time, it must be fully recharged.

Preparing for use

Always comb your beard or moustache with a fine comb before you start trimming.

Using the appliance

Corded trimming

Do not run the appliance from the mains when the battery is fully charged.

If the battery is low, you can also use the appliance from the mains:

- 1** Switch the trimmer off, connect it to the mains and wait a few seconds before switching it on.
- 2** If the battery is completely empty, wait a few minutes before switching the appliance on.

Absorbing cut hairs

The suction system is activated automatically as soon as you switch the appliance on. It absorbs cut hairs during every kind of use, i.e. trimming with and without comb attachment and contouring. The flexible hair guide follows the contours of the face and directs cut hairs towards the nozzle of the vacuum mechanism.

We advise you to empty the hair-collection chamber after each trimming session. When trimming long, dense beards it may also be

necessary to empty the hair-collection chamber during the trimming session in order to maintain optimal suction performance (also see chapter 'Cleaning', section 'Hair-collection chamber').

- ▶ *To ensure optimal functioning of the vacuum system, do not cut off more than approx. 7mm of your overall beard length at a time. If you want to cut your beard shorter, repeat the process one or more times.*

Trimming with comb attachment

- 1 Turn the adjustment ring (Precision Zoom Lock™) to the desired trimming length setting (see table) (fig. 3).
- ▶ The setting will appear in the window below the adjustment ring (Precision Zoom Lock™).

If you are trimming for the first time, start with the maximum trimming length setting (9).

- 2 To trim in the most effective way, move the trimmer against the direction of hair growth. Do not move the trimmer too fast. Make smooth and gentle movements and make sure the surface of the comb always stays in contact with the skin (fig. 4).

Trimming length settings

Setting	Resulting hair length
1	1.5 mm
2	2.5 mm
3	4 mm
4	5.5 mm
5	7.5 mm
6	9.5 mm
7	12 mm
8	15 mm
9	18 mm

Trimming at the unique 'stubble look' setting

- ▶ Use the trimmer with the comb attachment set to length setting 1. This allows you to create a 'stubble look' (fig. 5).

Trimming without comb attachment

Full beards and single hairs.

- 1** Remove the comb attachment (fig. 6).
 - ▶ *Never pull at the flexible top of the comb attachment. Always pull at the bottom part.*
- 2** Make well-controlled movements and touch the hair lightly with the trimmer (fig. 7).

Cleaning

The appliance may only be cleaned dry.

Do not use abrasives, scourers or liquids such as alcohol, petrol or acetone to clean the appliance.

Never use sharp or hard objects to clean the filter to avoid damaging it.

The hair-collection chamber

- 1** Switch the appliance off.
- 2** Remove the hair-collection chamber and remove the hairs by shaking or brushing them out (fig. 8).
- 3** For extra thorough cleaning and to maintain optimal suction performance, detach the filter.. (fig. 9).
- 4** ...and carefully clean the hair-collection chamber and the filter with the brush supplied (fig. 10).

Appliance

- 1 Remove the comb attachment.
- 2 Remove the cutting unit (fig. 11).
- 3 Clean the cutting unit and the inside of the appliance with the brush supplied (fig. 12).
- 4 Reattach the cutting unit and the comb attachment to the appliance (fig. 13).

Replacement

Worn or damaged cutting units and filters should only be replaced with original Philips replacement parts which are available at your dealer or at authorised Philips service centres.

Environment

The built-in rechargeable battery contains substances that may harm the environment.

Do not throw the battery away with the normal household waste but hand it in at an official collection point.

You can also take the appliance to a Philips service centre, where staff will be happy to help you remove the battery and dispose of it in an environmentally safe way.

Removing the battery

Follow the steps below to remove the battery.

- 1 Disconnect the appliance from the mains and let the appliance run until the motor stops.
- 2 Separate the two housing parts by means of a screwdriver (fig. 14).
- 3 Pull out the printed circuit board (fig. 15).

- 4** Remove the rechargeable battery by means of a screwdriver and detach it by bending or turning it several times until the connections break (fig. 16).
- 5** Dispose of the battery and the other components in an environmentally safe way.

Do not connect the appliance to the mains again after it has been opened.

Guarantee & service

If you need information or if you have a problem, please visit the Philips Web site at www.philips.com or contact the Philips Customer Care Centre in your country (you will find its phone number in the worldwide guarantee leaflet). If there is no Customer Care Centre in your country, turn to your local Philips dealer or contact the Service Department of Philips Domestic Appliances and Personal Care BV.

Troubleshooting

If the suction system of the vacuum beard trimmer performs poorly or does not work at all, check the points listed below.

- 1** **Is the hair-collection chamber empty? (fig. 10).**
 - ▶ *We advise you to empty the hair-collection chamber after each trimming session. When cutting long, dense beards it may also be necessary to empty the hair-collection chamber during the trimming session.*
- 2** **Is the hair-collection chamber or the filter wet?**
 - ▶ *Both parts may only be cleaned dry. If one of these parts becomes wet, dry it carefully.*
- 3** **Does the flexible hair guide in front of the cutting unit jam? (fig. 17).**
 - ▶ *The transparent hair guide needs to be flexible to be able to adjust to the contours of the face. If it jams because hairs have got stuck in it, remove the hairs carefully with the brush supplied. The flexible hair guide should yield at the touch of a finger.*

4 Do you move the appliance in the optimal direction? (fig. 4).

- ▶ *For the best possible cutting and suction performance we advise you to move the trimmer upwards, against the direction of hair growth, making smooth and gentle strokes.*

Wprowadzenie

Drogi Kliencie, dokonałeś jak najbardziej prawidłowego wyboru! Niniejszy bezobsługowy trymer do brody produkcji firmy Philips stanowi połączenie innowacyjnej technologii z wyjątkowym komfortem używania go.

Wbudowany mechanizm zasysania wchłania odcięte włosy w trakcie użycia i jest gwarancją pozostawienia czystej umywalki i łazienki. Śledzący kontury grzebień, samoostrzący się element tnący oraz pierścień regulacji długości włosów od 1,5 do 18 mm zapewniają doskonałe wyniki. Ergonomiczny kształt urządzenia umożliwia przyjemną i wygodną obsługę.

Ten nowy trymer do brody produkcji firmy Philips doskonale przycina i nadaje kontury brodzie i bokobrodom.

Opis ogólny (Rys. 1)

- A** Nasadka grzebieniowa
- B** wymienny element tnący
- C** elastyczna prowadnica do włosów
- D** pojemnik na włosy
- E** filtr
- F** pierścień regulacji długości włosów (Precision Zoom Lock™)
- G** przełącznik on/off
- H** lampka kontrolna ładowania
- G** gniazdko do małej wtyczki
- J** ładowarka
- K** szczoteczka do czyszczenia

Ważne

Przed pierwszym użyciem urządzenia zapoznaj się dokładnie z instrukcją jego obsługi i zachowaj ją na przyszłość, do ewentualnej konsultacji.

- D** Upewnij się, że urządzenie, ładowarka i przewód zasilający są zupełnie suche.
- D** Przed podłączeniem urządzenia sprawdź, czy napięcie podane na ładowarce jest zgodne z napięciem w sieci elektrycznej.

- ▶ Korzystaj wyłącznie z przewodu zasilającego dołączonego do urządzenia.
- ▶ Przechowuj urządzenie w miejscu niedostępnym dla małych dzieci.
- ▶ Ładuj, używaj i przechowuj urządzenie w temperaturze pomiędzy 15° a 35°C.
- ▶ Urządzenie to jest przeznaczone wyłącznie do strzyżenia ludzkiej brody. Nie używaj go do żadnych innych celów.
- ▶ Nie korzystaj z urządzenia, gdy uszkodzony lub pęknięty jest element tnący, ponieważ może to spowodować obrażenia ciała.
- ▶ Jeśli uszkodzona jest wtyczka przewodu zasilającego, wówczas należy ją, w celu uniknięcia niebezpieczeństwa, zawsze zastąpić wyłącznie wtyczką oryginalną.
- ▶ Poziom hałas: L = 68 dB(A)

Ładowanie

Zanim zaczniesz korzystać z urządzenia lub jeśli przez długi okres czasu nie było ono używane, należy je w pełni naładować.

- ▶ Niniejsze urządzenie może również pracować przy bezpośrednim zasilaniu z sieci (patrz: rozdział "Korzystanie z urządzenia", punkt "Przystrzyganie z użyciem zasilania z sieci").

- 1** Przed rozpoczęciem ładowania należy sprawdzić, czy urządzenie jest wyłączone.
 - 2** Wetknij małą wtyczkę do urządzenia, a ładowarkę - do gniazdka sieciowego.
- ▶ Zapala się zielona lampka kontrolna sygnalizująca ładowanie urządzenia (rys. 2).
 - ▶ Pełne ładowanie trwa około 10 godzin.
 - ▶ W pełni naładowane urządzenie gwarantuje do 40 minut bezprzewodowej pracy.
 - ▶ Po pierwszym naładowaniu urządzenia zaleca się używanie go aż do całkowitego wyczerpania akumulatora.

- ▶ *Pojedyncza czynność przystrzygania wymaga ładowania urządzenia przez co najmniej 90 minut.*

Optymalizacja czasu eksploatacji akumulatora.

- Po pierwszym naładowaniu urządzenia korzystaj z niego aż do pełnego rozładowania.
- Nie ładuj akumulatora dłużej niż 24 godziny.
- Nie pozostawiaj ładowarki wetkniętej przez cały czas do gniazdka ściennego.
- Nie należy ładować urządzenia po każdym jego wykorzystaniu.
- Dwa razy w roku rozładuj całkowicie akumulator poprzez uruchamianie silnika aż do jego zatrzymania. Po czym w pełni naładuj akumulator.
- Jeśli przez długi okres czasu urządzenie nie było używane, należy je w pełni naładować.

Przygotowanie do użycia

Przed rozpoczęciem przystrzygania zawsze uczesz brodę lub wąsy, używając drobnego grzebienia.

Sposób użycia urządzenia

Strzyżenie z przewodem zasilającym

Nie zasilaj urządzenia z sieci, gdy akumulator jest całkowicie naładowany.

Jeśli akumulator jest wyczerpany, można również korzystać z urządzenia, podłączając je do sieci:

- 1** Wyłącz trymer, podłącz go do zasilania, odczekaj kilka sekund, po czym włącz go.
- 2** Jeśli akumulator jest już zupełnie wyczerpany, zaczekaj kilka minut, zanim włączysz urządzenie.

Wchłanianie odciętych włosów.

Z chwilą włączenia urządzenia system zasysający zostaje automatycznie uaktywniony. Podczas każdego użycia, to jest przystrzygania z użyciem nasadki grzebieniowej lub bez niej, wchłania on odcięte włosy. Elastyczna prowadnica włosów śledzi kontury twarzy i kieruje odcięte włosy w kierunku dyszy mechanizmu zasysania.

Zaleca się opróżnianie pojemnika na odcięte włosy po każdej sesji przystrzygania. W przypadku przystrzygania długiej, gęstej brody może okazać się konieczne opróżnienie pojemnika na odcięte włosy w trakcie przystrzygania, w celu utrzymania optymalnej mocy zasysania (patrz również: rozdział "Czyszczenie", punkt "Pojemnik na włosy").

- ▶ *Aby zapewnić optymalną pracę systemu zasysania, nie przycinaj jednorazowo brody o więcej niż około 7 mm. Jeśli chcesz przyciąć brodę krócej, powtórz wielokrotnie czynność przystrzygania.*

Strzyżenie z nasadką grzebieniową.

- 1** Obróć pierścieniem regulacji (Precision Zoom Lock™), aby ustawić żądaną długość przystrzyganych włosów (patrz: tabela) (rys. 3).
- ▶ W okienku pod pierścieniem regulacji pojawi się wybrane ustawienie (Precision Zoom Lock™).

Jeśli wykonujesz czynność przystrzygania po raz pierwszy, rozpocznij ją od maksymalnego ustawienia długości przycinanych włosów (9).

- 2** Aby przycinać włosy w sposób najbardziej efektywny, przesuwaj trymer w kierunku przeciwnym do wzrostu włosów. Nie przesuwaj go zbyt szybko. Wykonuj łagodne i delikatne ruchy oraz zwróć uwagę na to, aby powierzchnia grzebienia pozostawała w ciągłym kontakcie ze skórą (rys. 4).

Ustawienia długości przystrzygania

Ustawienie	Długość włosów
1	1,5 mm
2	2,5 mm
3	4 mm
4	5,5 mm
5	7,5 mm
6	9,5 mm
7	12 mm
8	15 mm
9	18 mm

Przystrzyganie i unikalne ustawienie: "nieogolony wygląd"

- ▶ Korzystaj z trymera z nasadką grzebieniową ustawioną na długość 1. Pozwala to stworzyć "nieogolony wygląd" (rys. 5).

Strzyżenie bez nasadki grzebieniowej

Pełne brody i pojedyncze włosy.

- 1** Zdejmij nasadkę grzebieniową (rys. 6).
 - ▶ *Nigdy nie ciągnij za elastyczną końcówkę nasadki grzebieniowej. Ciągnij za spodnią część.*
- 2** Wykonuj kontrolowane ruchy i lekko dotknij włosów trymerem (rys. 7).

Czyszczenie

Urządzenie można czyścić tylko wtedy, gdy jest ono zupełnie suche. Do czyszczenia urządzenia nie używaj środków ściernych, środków do szorowania ani płynów takich jak alkohol, nafta lub aceton. Aby uniknąć zniszczenia filtra nigdy nie używaj do jego czyszczenia ostrych lub twardych przedmiotów.

Pojemnik na włosy

- 1 Wyłącz urządzenie.
- 2 Wyjmij pojemnik na włosy i usuń je, potrząsając pojemnikiem lub używając do tego celu szczotki (rys. 8).
- 3 Aby wykonać dodatkowe dokładne czyszczenie i zachować optymalną moc zasysania, odłącz filtr .. (rys. 9).
- 4 ...i, korzystając z dostarczonej szczotki, ostrożnie oczyść pojemnik na włosy i filtr (rys. 10).

Urządzenie

- 1 Zdejmij nasadkę grzebieniową.
- 2 Wyjmij element tnący (rys. 11).
- 3 Oczyść element tnący i wnętrze urządzenia szczoteczką dostarczoną w komplecie urządzenia (rys. 12).
- 4 Ponownie załóż na urządzenie element tnący i nasadkę grzebieniową (rys. 13).

Wymiana

Zużyte lub uszkodzone elementy tnące i filtry należy wymienić na oryginalne części zamienne Philipsave, dostępne w autoryzowanych punktach serwisowych firmy Philips.

Środowisko

Wbudowana ładowana bateria zawiera substancje, które mogą być szkodliwe dla środowiska.

Nie wyrzucaj akumulatora z odpadami gospodarstwa domowego, ale oddaj go do oficjalnego punktu skupu.

Wyeksploatowane urządzenie możesz też zanieść do punktu serwisowego firmy Philips, którego personel ułatwi Ci wymontowanie

akumulatora i zapewni jego utylizację w sposób jak najbardziej bezpieczny dla środowiska.

Usuwanie akumulatora

Aby wyjąć akumulator, postępuj zgodnie z poniższymi instrukcjami.

- 1** Odłącz urządzenie od sieci i włącz je, aby pracowało tak długo aż silnik sam się zatrzyma.
- 2** Korzystając z wkrętaka, oddziel od siebie obie części obudowy (rys. 14).
- 3** Wyciągnij płytkę drukowaną (rys. 15).
- 4** Korzystając z wkrętaka, wyjmij akumulator i odłącz go, zginając lub obracając nim kilkakrotnie, aż nastąpi zerwanie połączenia (rys. 16).
- 5** Zutylicuj akumulator i inne podzespoły w sposób bezpieczny dla środowiska.

Po otwarciu urządzenia nie wolno podłączać go do sieci elektrycznej.

Gwarancja i serwis.

Jeśli potrzebujesz skorzystać z serwisu lub jeśli masz jakiś problem, skontaktuj się z Biurem Obsługi Klienta lub najbliższym punktem serwisowym AGD autoryzowanym przez firmę Philips (numery telefonów znajdziesz w karcie gwarancyjnej).

Rozwiązywanie problemów

Jeśli system zasysania trymera do brody pracuje mało wydajnie lub nie pracuje w ogóle, sprawdź poniższe punkty.

- 1** **Czy pojemnik na włosy jest pusty? (rys. 10).**
 - ▶ Zaleca się opróżnianie pojemnika na włosy również po każdej sesji przystrzygania. W przypadku przystrzygania długiej, gęstej brody może okazać się konieczne opróżnienie pojemnika na odcięte włosy w trakcie przystrzygania.

2 Czy pojemnik na włosy lub filtr jest wilgotny?

- ▶ *Obie części można czyścić tylko wtedy, gdy są one zupełnie suche. Jeśli któraś z tych części stanie się wilgotna, należy ją ostrożnie osuszyć.*

3 Czy zacina się elastyczna prowadnica włosów w przedniej części jednostki tnącej? (rys. 17).

- ▶ *Przezroczysta prowadnica włosów musi być elastyczna, aby możliwe było dostosowanie się jej do konturów twarzy. Jeśli zatnie się z powodu zablokowania się w niej włosów, ostrożnie usuń je, używając dostarczonej szczoteczki. Elastyczna prowadnica włosów powinna ugiąć się przy dotknięciu jej palcem.*

4 Czy przesuwasz urządzenie w optymalnym kierunku? (rys. 4).

- ▶ *Aby uzyskać możliwie najlepsze działanie tnące i zasysające, radzimy przesuwać trymer ku górze, przeciwnie do kierunku wzrostu włosów, wykonując łagodne i delikatne ruchy.*

Introducere

Stimate client, ați făcut cea mai bună alegere!

Noul aparat de tuns barba de la Philips cu sistem de aspirare în vid combină tehnologia inovatoare cu o utilizare deosebit de confortabilă. Mecanismul integrat pe bază de vid aspiră firele de păr tăiate în timpul folosirii aparatului, lăsând chiuveta curată.

Pieptenele care urmărește conturul feței, cuțitul care se auto-ascute și inelul de reglare a lungimii părului de la 1,5 la 18 mm asigură rezultate excelente și vă ajută să economisiți timp. Forma ergonomică a aparatului permite o manevrare ușoară.

Noul aparat de tuns barba de la Philips cu sistem de aspirare este adecvat pentru tunderea și conturarea bărbii și a perciunilor.

Descriere generală (fig. 1)

- A** pieptene de tuns
- B** unitate de tăiere detașabilă
- C** ghidaj flexibil
- D** compartiment pentru colectarea firelor de păr
- E** filtru
- F** inel de reglare (Precision Zoom Lock™)
- G** buton pornire/oprire
- H** indicator de încărcare
- I** mufă pentru fișă
- J** încărcător
- K** periută

Important

Citiți aceste instrucțiuni de utilizare cu atenție înainte de începerea folosirii aparatului și păstrați-le pentru consultări ulterioare.

- D** Asigurați-vă ca aparatul, cablul și încărcătorul nu intră în contact cu apa.
- D** Înainte de a conecta aparatul asigurați-vă că tensiunea indicată pe încărcător corespunde tensiunii locale.
- D** Folosiți doar cablul furnizat cu aparatul.

- ▶ Nu lăsați aparatul la îndemâna copiilor.
- ▶ Încărcați, folosiți și depozitați aparatul la temperaturi între 15°C și 35°C.
- ▶ Acest aparat este conceput doar pentru tunderea bărbii. Nu folosiți aparatul în alte scopuri.
- ▶ Nu folosiți aparatul atunci când unitatea de tăiere este stricată sau avariata deoarece v-ați putea accidenta.
- ▶ Dacă încărcătorul este deteriorat, înlocuiți-l întotdeauna cu unul original pentru a evita orice accident.
- ▶ Nivel de zgomot: L= 68 dB(A)

Încărcare

Încărcați aparatul complet înainte de a-l folosi pentru prima oară sau după o perioadă lungă de neutilizare.

- ▶ *Aparatul poate funcționa direct de la priză (a se vedea capitolul "Utilizarea aparatului", secțiunea "Tundere cu aparatul bransat").*

1 Asigurați-vă că aparatul este oprit înainte de a-l încărca.

2 Introduceți fișa în aparat și încărcătorul în priză.

- ▶ Ledul verde se aprinde pentru a vă indica faptul că aparatul se încarcă (fig. 2).
- ▶ Încărcarea completă a acumulatorului durează aproximativ 10 ore.
- ▶ Un aparat complet încărcat oferă o autonomie de funcționare de până la 40 de minute.
- ▶ *După ce aparatul a fost încărcat pentru prima dată, vă sfătuim să-l utilizați până ce se descarcă complet.*
- ▶ *Pentru o singură ședință de tundere, aparatul trebuie încărcat cel puțin 90 de minute.*

Optimizarea duratei de funcționare a acumulatorului

- După ce aparatul a fost încărcat pentru prima oară, folosiți-l până când se descarcă în totalitate.

- Nu lăsați aparatul să se încarce mai mult de 24 de ore.
- Nu lăsați încărcătorul în priză continuu.
- Nu reîncărcați aparatul între două ședințe de tundere.
- Descărcați acumulatorul complet de două ori pe an, lăsând motorușul să funcționeze până se oprește. Apoi reîncărcați-l complet.
- Dacă aparatul nu a mai fost folosit de mult timp, trebuie încărcat la maxim.

Pregătire de utilizare

Înainte de folosire, pieptănați-vă barba sau mustața cu un pieptene cu dinți deși.

Utilizarea aparatului

Tundere cu aparatul brașat

Nu lăsați aparatul să funcționeze conectat la priză când acumulatorul este complet încărcat.

Dacă acumulatorul este descărcat, îl puteți folosi doar brașat:

- 1** Opriti aparatul de tuns, conectați-l la priză și așteptați câteva secunde înainte de a-l porni.
- 2** Dacă acumulatorul este complet descărcat, așteptați câteva minute înainte de a porni aparatul.

Aspirarea firelor tăiate

Sistemul de aspirare se activează automat odată cu pornirea aparatului. Acesta aspiră firele tăiate în timpul oricărui mod de folosire a aparatului, tundere cu sau fără pieptene de frezat și conturare. Ghidajul flexibil urmărește conturul feței și direcționează firele de păr tăiate spre duza mecanismului de aspirare.

Este recomandat să goliți compartimentul de colectare a părului după fiecare ședință. Dacă aveți barba lungă și deasă, este necesar să goliți compartimentul de colectare a părului în timpul ședinței pentru a

obține în continuare rezultate optime de aspirare (a se vedea, de asemenea, capitolul "Curățare", secțiunea "Compartiment de colectare a firelor de păr").

- ▶ Pentru a asigura funcționarea optimă a sistemului de aspirare, nu tăiați mai mult de 7 mm din lungimea bărbii odată. Dacă vreți să vă tundeți barba mai scurt, repetați procedura de mai multe ori.

Tundere cu dispozitivul de tăiere

- 1 Răsuciți inelul de reglare (Precision Zoom Lock™), pe poziția corespunzătoare lungimii dorite (a se vedea tabelul) (fig. 3).
- 2 Reglajul va apărea în fereastra de sub inelul de reglare (Precision Zoom Lock™)

Dacă vă tundeți pentru prima oară, începeți cu reglajul maxim (9).

- 2 Pentru o tundere eficientă, mișcați aparatul în răspăr. Nu-l mișcați prea repede. Executați mișcări line și blânde, asigurându-vă că pieptenele rămâne în contact cu pielea (fig. 4).

Reglaje pentru lungimea de tundere

Reglaj	Lungime obținută
1	1,5 mm
2	2,5 mm
3	4 mm
4	5,5 mm
5	7,5 mm
6	9,5 mm
7	12 mm
8	15 mm
9	18 mm

Tundere cu reglajul unic "barbă de câteva zile"

- ▶ Folosiți aparatul cu dispozitivul de tăiere reglat pe poziția I. Aceasta vă permite obținerea unei "barbi de câteva zile" (fig. 5).

Tundere fără dispozitivul de tăiere

Barbă întregă și fire răzlețe.

- 1** Scoateți pieptenele de frezat (fig. 6).
 - ▶ Nu trageți niciodată de partea superioară flexibilă a dispozitivului de tăiere. Trageți întotdeauna de partea inferioară.
- 2** Executați mișcări sigure și atingeți ușor firele de păr cu aparatul (fig. 7).

Curățare

Curățarea se face doar cu o cârpă uscată.

Nu folosiți substanțe abrazive, bureți abrazivi sau substanțe precum alcool, benzină sau acetonă pentru a curăța aparatul.

Nu folosiți obiecte ascuțite sau dure pentru curățarea filtrului. Riscați să-l deteriorați.

Compartiment pentru colectarea firelor de păr

- 1** Opriți aparatul.
- 2** Scoateți compartimentul pentru colectarea firelor de păr și îndepărtați firele prin scuturare sau periere (fig. 8).
- 3** Pentru o curățare temeinică și pentru menținerea performanțelor optime de aspirare, scoateți filtrul.. (fig. 9).
- 4** ... și curățați cu grijă compartimentul pentru colectarea firelor de păr și filtrul cu periuța furnizată (fig. 10).

Aparat

- 1** Scoateți pieptenele de frezat.

- 2** Scoateți unitatea de tăiere (fig. 11).
- 3** Curățați unitatea de tăiere și interiorul aparatului folosind periuța furnizată (fig. 12).
- 4** Remontați unitatea de tăiere și dispozitivul pe aparat (fig. 13).

Înlocuire

Unitățile de tăiere și filtrele uzate sau deteriorate trebuie înlocuite numai cu piese originale Philipsave, disponibile la distribuitorul sau la centrele autorizate Philips.

Protejarea mediului

Acumulatorul reîncărcabil conține substanțe ce pot afecta mediul.

Nu aruncați acumulatorul în gunoiul menajer; ci duceți-l la un centru de colectare.

Puteți duce aparatul la un centru service Philips, unde personalul autorizat va scoate acumulatorul și îl va arunca respectând normele de protecție a mediului.

Scoaterea acumulatorului

Pentru a scoate acumulatorul, urmăriți etapele de mai jos.

- 1** Scoateți aparatul din priză și lăsați-l să funcționeze până ce se oprește motorul.
- 2** Desfaceți aparatul cu ajutorul unei șurubelnițe (fig. 14).
- 3** Scoateți plăcuța de circuite integrate (fig. 15).
- 4** Scoateți acumulatorul cu ajutorul unei șurubelnițe și desprindeți-l rupând conexiunile (fig. 16).
- 5** Aruncați acumulatorul și celelalte componente în conformitate cu regulile privind protejarea mediului.

Nu conectați aparatul la priză după ce l-ați deschis.

Garanție și service

Pentru informații suplimentare sau în cazul altor probleme, vă rugăm să vizitați site-ul Philips www.philips.com sau să contactați Departamentul Clienți din țara dumneavoastră (veți găsi numărul de telefon în garanția internațională). Dacă în țara dumneavoastră nu există un astfel de departament, contactați furnizorul dumneavoastră Philips sau Departamentul Service pentru Aparare Electrocasnice și Produse de Îngrijire Personală Philips.

Depanare

Dacă sistemul de aspirare nu funcționează sau dă rezultate slabe, verificați punctele de mai jos.

1 Este gol compartimentul de colectare a firelor de păr? (fig. 10).

- ▶ Este indicat să goliți compartimentul de colectare a firelor de păr după fiecare ședință. Dacă aveți barba lungă și deasă, este necesar să goliți compartimentul de colectare a părului în timpul ședinței.

2 Este ud compartimentul de colectare a firelor de păr sau filtrul?

- ▶ Nici una din aceste componente nu trebuie curățată cu apă. Dacă se udă, trebuie uscată cu grijă.

3 Ghidajul flexibil anterior unității este blocat? (fig. 17).

- ▶ Ghidajul transparent trebuie să fie flexibil pentru a se plia pe conturul feței. Dacă se blochează din cauza firelor de păr, curățați-l cu periuța furnizată. Ghidajul flexibil trebuie să cedeze la cea mai ușoară atingere.

4 Mișcați aparatul în direcția corectă? (fig. 4).

- ▶ Pentru obținerea unor rezultate de tundere și o aspirare optime, vă sfătuim să deplasați aparatul în răspăr cu mișcări line și blânde.

Введение

Уважаемый покупатель, вы сделали правильный выбор! Ваш новый прибор компании «Филипс» для обработки контура не требует ухода благодаря вакуумной очистке, он использует инновационную технологию и вместе с тем очень удобен в использовании.

Встроенный механизм во время использования прибора всасывает состриженные волоски, что обеспечивает чистоту раковины после обработки контура.

Повторяющий контуры лица гребень, самозатачивающийся режущие элементы и кольцо настройки на выбранную длину волос от 1,5 до 18 мм обеспечивают превосходный результат стрижки и экономят время. Эргономичный дизайн прибора доставит удовольствие от удобства его использования.

Ваш новый прибор для обработки контура компании «Филипс» идеально подходит для подстригания и подравнивания бороды и бакенбардов.

Общее описание (рис. 1)

- A** гребенчатая насадка
- B** съемный режущий блок
- C** гибкая гребенчатая насадка
- D** камера волососборника
- E** фильтр
- F** кольцо настройки на выбранную длину волос (Точная фиксация с помощью Precision Zoom Lock™)
- G** кнопка вкл./выкл.
- H** индикатор зарядки аккумуляторов
- I** разъем штекера шнура сетевого адаптера
- J** Сетевая вилка
- K** Щеточка для очистки

Внимание

Прежде чем начать пользоваться прибором, внимательно ознакомьтесь с настоящим руководством и сохраните настоящее руководство по эксплуатации в качестве справочного материала.

- ❶ Избегайте попадания воды на электробритву, сетевую вилку и шнур питания.
- ❷ Перед подключением прибора убедитесь, что номинальное напряжение, указанное на сетевой вилке, соответствует напряжению электросети у вас дома.
- ❸ Используйте только шнур питания, входящий в комплект поставки.
- ❹ Храните прибор в недоступном для детей месте.
- ❺ Заряжайте, используйте и храните прибор при температуре от 15°C до 35°C.
- ❻ Прибор предназначен исключительно для подравнивания бороды. Не используйте прибор для других целей.
- ❼ Не пользуйтесь прибором с поврежденным или изношенным режущим блоком чтобы не поранить кожу.
- ❽ При повреждении блока питания всегда заменяйте его оригинальным блоком питания, чтобы обеспечить безопасную эксплуатацию прибора.
- ❾ Уровень шума: $L = 68$ дБ(А)

Зарядка

Полностью зарядите прибор, если вы начинаете пользоваться им впервые или после продолжительного перерыва.

- ▶ *Прибор также может работать от электросети (см. «Работа от электросети», раздел «Использование прибора»).*

- 1** Перед тем как зарядить прибор, убедитесь что он выключен.
 - 2** Вставьте штекер шнура сетевого адаптера в прибор, а сетевую вилку в розетку электросети.
- ❶ Зеленый световой индикатор сигнализирует о том, что прибор заряжается (рис. 2).

- ▶ Полная зарядка аккумуляторов займет около 10 часов.
- ▶ Полностью заряженная аккумуляторная батарея позволяет пользоваться прибором без подключения к электросети около 40 минут.
- ▶ После первой зарядки аккумуляторной батареи рекомендуем Вам пользоваться прибором до полной разрядки батареи.
- ▶ Зарядка аккумуляторов для однократного использования прибора займет не менее 90 минут.

Для того чтобы максимально увеличить срок службы батареи

- После первой зарядки пользуйтесь прибором до полной разрядки аккумулятора.
- Не заряжайте прибор более 24 часов подряд.
- Не оставляйте сетевую вилку постоянно включенной в сетевую розетку.
- Не подзаряжайте прибор между сеансами обработки контура.
- Дважды в год полностью разряжайте аккумулятор, оставляя прибор работать до полной остановки. Затем полностью зарядите батарею.
- Если прибором долгое время не пользовались, батарею надо полностью зарядить.

Подготовка прибора к работе

Перед подравниванием бороды или усов всегда расчесывайте их частой расческой.

Как пользоваться прибором

Работа прибора, подключенного к электросети.

Не пользуйтесь прибором с подключением к электросети при полностью заряженной аккумуляторной батарее.

Если степень зарядки аккумуляторов низкая, вы можете пользоваться прибором, подключив его к электросети.

- 1** Выключите прибор, подключите его к электросети и немного подождите прежде чем опять включить его.
- 2** При полностью разряженной аккумуляторной батарее, подождите несколько минут, прежде чем включить прибор.

Всасывание состриженных волосков

Система всасывания состриженных волосков автоматически начинает действовать при включении прибора. Она всасывает состриженные волоски при любом способе использования прибора, т.е. при создании формы бороды и т.д. с насаженным гребнем или без него, или при подравнении контура. Гибкая гребенчатая насадка повторяет форму вашего лица и направляет срезанные волоски к всасывающему отверстию всасывающего механизма.

Мы рекомендуем опорожнять камеру волососборника после каждого использования прибора. При подравнении длинной, густой бороды, может возникнуть необходимость в опорожнении камеры волососборника во время использования прибора для поддержания оптимальной работы системы всасывания (см. также «Камера волососборника», раздел «Очистка»).

- ▶ *Для обеспечения оптимальной работы системы всасывания, не состригайте за один раз волоски с длиной, большей чем 7 мм. Если вам нужна более короткая стрижка бороды, повторите подравнение один или большее число раз.*

Подравнение с гребенчатой насадкой

- 1** Поверните кольцо настройки на выбранную длину волос (Точная фиксация с помощью Precision Zoom Lock™). на требуемое значение установки длины волос (см таблицу) (рис. 3).

- Д Установленное значение появится в окошке под кольцом настройки (Точная фиксация с помощью Precision Zoom Lock™).

Если вы подравниваете бороду впервые, начните с установки максимальной длины волос (9).

- 2 Для подравнивания наиболее эффективным способом, перемещайте пробор против направления роста волос. Не перемещайте пробор слишком быстро. Совершайте плавные, мягкие движения и следите за тем чтобы гребенчатая насадка была в постоянном контакте с кожей лица (рис. 4).

Установка длины подравнивания

Установленное значение	Получаемая длина волос
1	1,5 мм
2	2,5 мм
3	4 мм
4	5,5 мм
5	7,5 мм
6	9,5 мм
7	12 мм
8	15 мм
9	18 мм

Подравнивание с уникальной установкой для «трехдневной щетины»

- Д Используйте подравниватель с гребенчатой насадкой с заданным значением 1 длины волос. Это позволит вам создать модель «трехдневная щетина» (рис. 5).

Подравнивание без гребенчатой насадки

Борода и отдельные волосы.

- 1** Снимите гребенчатую насадку (рис. 6).
 - ▶ *Запрещается снимать гребенчатую насадку, держа ее за гибкую верхнюю часть. Всегда тяните ее за нижнюю часть.*
- 2** Совершайте уверенные движения прибором и легко касайтесь волос подравнивателем (рис. 7).

Очистка

Можно производить только сухую очистку прибора.

Не используйте для очистки прибора абразивные чистящие средства, металлические щетки или растворители типа спирта, бензина или ацетона.

Запрещается использовать острые или твердые предметы для очистки фильтра, чтобы не повредить его.

Камера волососборника

- 1** Выключите прибор.
- 2** Отсоедините камеру волососборника и опорожните ее, вытряхнув или удалив щеточкой волосы (рис. 8).
- 3** Для более тщательной очистки и для поддержания оптимальной работы системы всасывания, отсоедините фильтр.. (рис. 9).
- 4** ...и осторожно очистите камеру волососборника и фильтр щеточкой для очистки, входящей в комплект поставки (рис. 10).

Прибор

- 1** Снимите гребенчатую насадку.

- 2 Снимите режущий блок (рис. 11).
- 3 Очистите с помощью прилагаемой кисточки режущий блок и внутреннюю поверхность прибора (рис. 12).
- 4 Опять установите на прибор режущий блок и гребенчатую насадку (рис. 13).

Замена

Изношенные или поврежденные режущие блоки и фильтры следует заменять только аналогичными деталями, которые можно приобрести в уполномоченном сервисном центре компании «Филипс».

Охрана окружающей среды

Встроенная аккумуляторная батарея содержит вещества, которые могут представлять опасность для окружающей среды.

Не выбрасывайте аккумуляторную батарею с обычными бытовыми отходами, а сдавайте ее в официальный приемный пункт.

Вы также можете сдать прибор в сервисный центр компании «Филипс», который позаботится об извлечении аккумуляторной батареи и ее утилизации без ущерба для окружающей среды.

Удаление аккумуляторной батареи

При удалении аккумуляторной батареи выполните нижеследующее.

- 1 Отключите прибор от электросети, включите и подождите, пока двигатель не остановится.
- 2 Отделите две половинки корпуса с помощью отвертки (рис. 14).
- 3 Выньте печатную плату (рис. 15).
- 4 Выньте с помощью отвертки аккумуляторную батарею и отделите ее, сгибая или поворачивая ее несколько раз, пока не сломаются соединительные провода (рис. 16).

- 5** Утилизируйте аккумуляторную батарею и другие детали без ущерба для окружающей среды.

Не подключайте открытый прибор к электросети.

Гарантия и обслуживание

Для получения дополнительной информации, или в случае возникновения каких-либо проблем, обратитесь к международному гарантийному талону, посетите Web-сайт компании «Филипс»: **www.philips.com** или обратитесь в Центр по обслуживанию потребителей компании «Филипс» в Вашей стране (номер телефона центра Вы найдете на международном гарантийном талоне). Если подобный центр в Вашей стране отсутствует, обратитесь в Вашу местную торговую организацию компании «Филипс» или сервисное отделение компании Philips Domestic Appliances and Personal Care BV.

Возможные неисправности и методы их устранения

Если система всасывания состриженных волосков действует неудовлетворительно или совсем не работает, проверьте нижеследующие пункты.

- 1** Камера волососборника пуста? (рис. 10).
- ▶ Мы рекомендуем опорожнять камеру волососборника после каждого использования прибора. При подравнивании длинной, густой бороды, может возникнуть необходимость в опорожнении камеры волососборника во время использования прибора.
- 2** Камера волососборника или фильтр влажные?
- ▶ Можно производить только сухую очистку обеих деталей. Если одна из деталей стала влажной, тщательно высушите ее.
- 3** Не смята ли гибкая гребенчатая насадка перед режущим блоком? (рис. 17).

- ▶ Прозрачная гребенчатая насадка должна быть гибкой для того чтобы следовать контурам лица. Если она смялась из-за набившихся в нее волосков, осторожно удалите волоски щеточкой для очистки, входящей в комплект поставки. Гребенчатая насадка должна упруго сгибаться от прикосновения к ней пальцем.

4 Вы перемещаете прибор в оптимальном направлении? (рис. 4).

- ▶ Для лучшего подравнивания и для поддержания оптимальной работы системы всасывания мы советуем перемещать прибор вверх, против направления роста волос, совершая плавные, мягкие касания волос.

Úvod

Vážený zákazníku, zvolil jste správně!

Váš nový bezúdržbový vakuový zastříhovač vousů kombinuje novou technologii s mimořádným komfortem použití.

Integrovaný vakuový mechanismus nasává odstřížené vousy a zajišťuje vám tak čisté umyvadlo po jeho použití.

Hřeben, který sleduje obrysy tváře, samoostřící nože zastříhovače a nastavitelný kroužek pro volbu délky stříhu od 1,5 mm do 18 mm zajišťuje vynikající výsledky a šetří čas. Jeho ergonomické řešení je přizpůsobeno optimálnímu držení v ruce.

Váš nový vakuový zastříhovač je vynikajícím přístrojem pro úpravu vousů a kotlet.

Všeobecný popis (obr. 1)

- A** hřebenový nástavec
- B** odnímatelná stříhací jednotka
- C** flexibilní hřeben
- D** komora pro odstřížené vousy
- E** filtr
- F** nastavovací kroužek (Precision Zoom Lock™)
- G** spínač/vypínač (on/off)
- H** kontrolka nabíjení
- I** zásuvka pro přírodní kablík
- J** síťová zástrčka
- K** kartáček k čištění

Důležité

Před použitím přístroje přečtěte pečlivě tento návod a uschovejte ho pro případně pozdější nahlédnutí.

- D** Dbejte na to, aby přístroj ani jeho síťová zástrčka nenavlhly.
- D** Zkontrolujte zda napětí, udané na síťové zástrčce, souhlasí s napětím ve vaší světelné síti.
- D** Používejte pouze přírodní kablík, který byl dodán k přístroji.
- D** Přístroj vždy ukládejte mimo dosah dětí.

- ▶ Akumulátor nabíjejte a přístroj uchovávejte a používejte při teplotě okolí v rozmezí 15°C a 35°C.
- ▶ Tento přístroj je určen výhradně k úpravě pánských vousů. Nepoužívejte ho proto k žádným jiným účelům.
- ▶ Pokud by byla stříhací jednotka jakkoli poškozena, přístroj nepoužívejte aby nedošlo k zranění.
- ▶ Pokud by byla transformátorová zástrčka poškozena, musí být vždy nahrazena originálním typem, aby nedošlo k nebezpečné situaci.
- ▶ Hladina hluku: L= 68 dB (A)

Nabíjení akumulátoru

Akumulátor přístroje plně nabíjete před prvním použitím nebo po delší přestávce v používání přístroje.

- ▶ *Přístroj může být též napájen přímo ze sítě (viz kapitolu "Použití přístroje", odstavec "Provoz se sítovým napájením").*

- 1** Před začátkem nabíjení přístroj vypněte.
 - 2** Zasuňte zástrčku napájecího kablíku do přístroje a síťovou zástrčku do zásuvky.
- ▶ Zelená kontrolka nabíjení se rozsvítí (obr. 2).
 - ▶ Plné nabití akumulátoru trvá přibližně 10 hodin.
 - ▶ S plně nabitým akumulátorem umožňuje přístroj provoz po dobu až 40 minut.
 - ▶ *Než akumulátor přístroje začnete poprvé nabíjet, doporučujeme vám ho nejprve zcela vybit.*
 - ▶ *Pro jedno ostříhání musíte vybitý akumulátor nabíjet alespoň 90 minut.*

Optimalizace životnosti akumulátoru

- Když byl akumulátor poprvé nabit, používejte přístroj dokud se akumulátor zcela nevybíje.
- Nenabíjejte akumulátor déle než asi 24 hodin.
- Síťovou zástrčku nenechávejte v zásuvce trvale.

- Nedobíjejte akumulátor po jednotlivých použitíh přístroje.
- Dvakrát ročně akumulátor zcela vybijte tak, že necháte přístroj v provozu dokud se motor nezastaví. Pak akumulátor plně nabijte.
- Pokud jste přístroj dlouhou dobu nepoužívali, musíte jeho akumulátor plně nabít.

Příprava k použití

Vždy pročešte vous jemným hřebenem než začnete s jeho úpravou.

Použití přístroje

Provoz se síťovým napájením

Nedoporučujeme přístroj provozovat ze sítě, pokud je akumulátor plně nabit.

Není-li akumulátor dostatečně nabit, můžete se holit tak, že přístroj připojíte do sítě:

- 1** Přístroj vypněte, připojte ho do sítě a vyčkejte několik sekund než ho zapnete.
- 2** Pokud byl ale akumulátor přístroje zcela vybit, vyčkejte několik minut než přístroj zapnete.

Nasátí odstřižených vousů

Nasávací systém je po zapnutí přístroje automaticky aktivován. Odstřižené vousy jsou nasávány při všech úkonech, tedy při použití hřebenového nástavce i při práci bez něj. Flexibilní hřebenový nástavec sleduje kontury vaší tváře a odstřižené vousy zavádí přímo do trysky odsávacího mechanismu.

Doporučujeme vám vyprázdnit komoru pro odstřižené vousy po každém použití přístroje. Pokud stříhání trvá delší dobu, bývá potřebné komoru pro odstřižené vousy vyprázdnit i během práce, aby se nezmenšoval výkon odsávání (viz kapitola "Čištění" odstavec "Komora pro odstřižené vousy").

- ▶ Pro zajištění nejlepších výsledků vakuového systému nestříhejte větší délku vousů než asi 7 mm z jejich celkové délky. Pokud potřebujete vousy zkrátit více, číňte tak postupně.

Práce s hřebenovým nastavcem

- 1 Otočte nastavovací kroužek (Precision Zoom Lock™) do polohy podle požadované délky stříhu (viz tabulku) (obr. 3).
- ▶ Nastavení se zobrazí v okénku pod nastavovacím kroužkem (Precision Zoom Lock™).

Pokud přístroj používáte poprvé, začínejte s maximálním nastavením délky stříhu (9).

- 2 Abyste stříhali co nejefektivněji, pohybujte přístrojem proti růstu vousů. Nepohybujte přístrojem příliš rychle, ale pouze vláčnými pohyby a dbejte na to, aby se povrch hřebenu stále dotýkal pokožky hlavy (obr. 4).

Nastavení délky stříhu

Nastavení	Výsledná délka vousů
1	1,5 mm
2	2,5 mm
3	4 mm
4	5,5 mm
5	7,5 mm
6	9,5 mm
7	12 mm
8	15 mm
9	18 mm

Úprava s nastavením "stubble look" (strniště)

- ▶ Použijte zastříhovač s hřebenovým nástavcem a nastavte délku I. Tím získáte vzhled "stubble look" (obr. 5).

Práce bez hřebenového nástavce

Celý vous a jednotlivé vousy.

- 1** Sejměte hřebenový nástavec (obr. 6).
 - ▶ *Nikdy netahejte za flexibilní hlavu hřebenového nástavce. Vždy tahejte za jeho dolní část.*
- 2** Vaše pohyby přístrojem musí být dobře kontrolované a vousů se zastříhovačem jen lehce dotýkáte (obr. 7).

Čištění

Přístroj smí být čištěn pouze nasucho.

Pro čištění nepoužívejte žádné abrasivní čisticí prostředky ani chemikálie jako líh, benzín nebo acetón.

Nikdy nepoužívejte k čištění filtru ostré předměty, abyste ho nepoškodili.

Komora pro odstřižené vousy

- 1** Vypněte přístroj.
- 2** Odejměte komoru pro odstřižené vousy a vousy odstraňte vytřepáním nebo pomocí kartáčku (obr. 8).
- 3** Pro obzvláště důkladné vyčištění a pro zajištění maximálního sacího výkonu oddělte filtr.. (obr. 9).
- 4** ... a vyčistěte komoru a filtr přiloženým kartáčkem (obr. 10).

Přístroj

- 1** Sejměte hřebenový nástavec.

- 2 Sejměte stříhací jednotku (obr. 11).
- 3 Stříhací jednotku i její vnitřek vyčistěte kartáčkem, který je v příslušenství (obr. 12).
- 4 Vraťte stříhací jednotku a hřebenový nástavec na své místo (obr. 13).

Výměna dílů

Poškozená nebo opotřebená stříhací jednotka smí být nahrazena pouze originálním náhradním dílem firmy Philips. Tyto díly dostanete u svého obchodníka nebo v autorizovaném servisu.

Ochrana životního prostředí

Vestavěný akumulátor obsahuje substance, které, po jeho rozpadu, mohou škodit životnímu prostředí.

Akumulátor nezhazujte do běžného domovního odpadu, ale odevzdejte ho do příslušné sběrný.

Můžete též celý přístroj odevzdat v servisu firmy Philips, kde se již postarají o jeho likvidaci podle platných předpisů.

Vyjmutí akumulátoru

Při vyjmutí akumulátoru postupujte následujícím způsobem.

- 1 Odpojte přístroj od sítě a nechte motorek v chodu dokud se sám nezastaví.
- 2 Šroubovákem oddělte obě části obalu (obr. 14).
- 3 Vyjměte destičku s plošnými spoji (obr. 15).
- 4 Vyjměte akumulátor pomocí šroubováku a ohnutím nebo otáčením odlomte jeho vývody (obr. 16).
- 5 Vyjměte akumulátor i ostatní díly a likvidujte je vhodným způsobem.

Po otevření přístroje ho již nesmíte připojit do sítě.

Záruka & servis

Pokud byste potřebovali jakoukoli informaci nebo měli jiný problém, zkuste nalézt potřebné informace na internetové stránce **www.philips.com** nebo použijte informační linku firmy Philips, případně se poraďte se svým dodavatelem. Adresu a všechna spojení na informační linku Philips naleznete v celosvětovém záručním letáku.

Možné problémy

Pokud odsávací systém nepracuje uspokojivě nebo vůbec nepracuje, zkontrolujte následující body.

- 1** Je komora pro odstřižené vousy prázdná? (obr. 10).
 - ▶ Doporučujeme vám vyčistit tuto komoru po každém použití přístroje. Pokud pracujete delší dobu, je vhodné komoru vyčistit i v průběhu práce.
- 2** Nejsou komora nebo filtr vlhké?
 - ▶ Komora i filtr musejí být zcela suché. Pokud jsou vlhké, důkladně je vysušte.
- 3** Není hřeben sledující povrch tváře zanesen odstřiženými vousy? (obr. 17).
 - ▶ Tento flexibilní hřeben musí být schopen sledovat kontury tváře. Pokud je zanesen, důkladně jej vyčistěte kartáčkem, dodaným k přístroji. Tento hřeben musí být ohebný pod dotykem prstů.
- 4** Pohybujete přístrojem v optimálním směru? (obr. 4).
 - ▶ Pro nejlepší výsledky vám doporučujeme pohybovat přístrojem směrem nahoru, proti směru růstu vousů. Pohyby musí být pomalé a vláčné.

Bevezető

Kedves fogyasztó, Ön jól választott!

Az új Philips karbantartást nem igénylő vákuumos szakállvágó készülék kombinálja az innovatív technológiát és a kiválóan kényelmes használatot.

A beépített vákuum szerkezet elnyeli a használat közben levágott szőrálakat és tiszta mosdókagylót biztosít használat után.

A kontúr-követő fésű, az önélező vágókés és a szabályzó gyűrű 1,5...18 mm-es szakállhoz kiváló vágási eredményt biztosít és időt takarít meg. A készülék ergonomikus kialakítása kellemes és kényelmes fogást biztosít. Új Philips vákuum szakállvágója kiválóan alkalmas a szakáll és oldalszakáll nyírására és kontúrozására.

Általános ismertetés (1. ábra)

- A** fésű tartozék
- B** levehető nyíróegység
- C** hajlékony hajvezető
- D** szőrgyűjtő kamra
- E** szűrő
- F** szabályzó gyűrű (Precision Zoom Lock™)
- G** bekapcsoló/kikapcsoló
- H** töltés jelző LED
- I** készülékhez csatlakozó dugó
- J** hálózati csatlakozó dugó
- K** tisztító kefe

Fontos

A készülék használata előtt olvassa el gondosan a használati útmutatót és őrizze meg későbbi használatra.

- D** Ellenőrizze, hogy a készülék, a hálózati csatlakozó dugó és a hálózati csatlakozó kábel nem nedves-e.
- D** A készülék csatlakoztatása előtt ellenőrizze, hogy a hálózati adapteren feltüntetett feszültség megegyezik-e a hálózati feszültséggel.

- ▶ Csak a készülékkel szállított hálózati csatlakozó kábelt használja.
- ▶ A készüléket tartsa távol a gyerekektől.
- ▶ A készüléket 15°C és 35°C közötti hőmérsékleten töltsse, használja és tárolja.
- ▶ Ez a készülék kizárólag emberi szakáll vágására való. Ne használja a készüléket semmilyen más célra.
- ▶ Ne használja a készüléket, ha a vágóegység hibás vagy törött, mert ez sérülést okozhat.
- ▶ Ha a hálózati adapter meghibásodott, a kockázatok elkerülése érdekében mindig eredeti típusúra cserélje ki.
- ▶ Zajszint: L= 68 dB(A)

Töltés

Mielőtt első alkalommal vagy hosszabb kihagyás után használná a készüléket, töltsse fel teljesen.

- ▶ *A készüléket közvetlenül konnektorról is lehet működtetni (lásd a "Készülék használata" és a "Vezetékes szakállvágás" című részeket)*

1 Mielőtt a töltést elkezdi, ellenőrizze, hogy ki van-e kapcsolva.

2 Dugja a készülék dugót a készülékbe és a hálózati csatlakozó dugót a fali konnektorba.

- ▶ A zöld jelző-LED kigyullad annak jelzésére, hogy a készülék töltődik (ábra 2).
- ▶ Az akkumulátor teljes feltöltése kb. 10 órát vesz igénybe.
- ▶ A teljesen feltöltött készülék vezeték nélkül 40 percig használható.
- ▶ *Mikor a készüléket első alkalommal tölti fel, javasoljuk, hogy addig használja, amíg az akkumulátor teljesen le nem merül.*
- ▶ *Egyszeri vágási művelethez a készüléket legalább 90 percig kell tölteni.*

Az újratölthető akkumulátor élettartamának növelése

- Miután a készüléket első alkalommal feltöltötte, használja addig, míg az akkumulátor teljesen kisül.

- Ne töltse a készüléket 24 óránál tovább.
- Ne hagyja a hálózati csatlakozó dugót állandóan a fali konnektorba dugva.
- Szakállvágás közben ne töltse a készüléket.
- Évenként kétszer merítse le teljesen az akkumulátort úgy, hogy a készüléket addig járattja, míg megáll. Majd teljesen töltse fel újra az akkumulátort.
- Ha hosszú ideig nem használta a készüléket, töltse fel teljesen.

Előkészület a használatához

Szakálla vagy oldalszakálla igazítása előtt mindig fésülje meg azt finom fésűvel.

A készülék használata

A készülék működtetése kábellel

Ne működtesse a készüléket hálózatról, ha az akkumulátort teljesen feltöltötte.

Ha az akkumulátor teljesen lemerült, a készüléket használhatja a váltófeszültségű hálózatról is.

- 1** Kapcsolja ki a készüléket, csatlakoztassa a váltófeszültségű hálózathoz és bekapcsolás előtt várjon néhány másodpercig.
- 2** Ha az akkumulátor teljesen lemerült, akkor csak néhány perc elteltével kapcsolja be a készüléket.

A levágott szőr elszívása

Amint a készüléket bekapcsolja, az elszívó rendszer automatikusan működésbe lép. Elszívja a szőrszálakat bármilyen fajta használat közben, pl. fésű tartozékkal vagy anélküli használat és konturozás esetén. A hajlékony vezető követi az arc körvonalát és a levágott szőrszálakat az elszívó szerkezet fejébe irányítja.

Azt ajánljuk, hogy minden szakáll vágási művelet után ürítse ki a szőrgyűjtő kamrát. Ha hosszú, sűrű szakállat vág, akkor is ki kell üríteni a

vágási művelet közben a szőrgyűjtő kamrát, hogy az elszívási teljesítmény a legjobb legyen (lásd még a "Tisztítás" fejezetben a "Szőrgyűjtő kamra" c. részt).

- ▶ Ahhoz, hogy a vákuum rendszer a legjobban működjék, szakállának teljes hosszából egyszerre ne vágjon le többet kb. 7 mm-nél. Ha rövidebbre akarja vágni szakállát, ismételje meg az eljárást egyszer vagy kétszer.

Szakállvágás a tartozék fésűvel

- I** A szabályzó gyűrű (Precision Zoom Lock™) elfordításával állíthatja be a kívánt vágási hosszat (lásd a táblázatot) (ábra 3).
- D** A beállítás a szabályzó gyűrű alatti ablakban fog megjelenni (Precision Zoom Lock™).

Mikor első alkalommal vágja szakállát, kezdje a legnagyobb vágási hosszal (9).

- 2** Akkor vághat a leghatékonyabban, ha a készüléket a szőr növekedési irányával szemben mozgatja. Ne mozgassa a készüléket túl gyorsan. Mozgassa a készüléket egyenletesen és óvatosan és vigyázzon, hogy a féső felülete mindig érjen a bőréhez (ábra 4).

A vágási hossz beállítása

Beállítás	Eredmény
1	1,5 mm
2	2,5 mm
3	4 mm
4	5,5 mm
5	7,5 mm
6	9,5 mm
7	12 mm
8	15 mm

Beállítás	Eredmény
9	18 mm

Szakáll vágás az egyedi "rövid szakáll" beállítással

- ▶ A fésű tartozék készlettel használja a készüléket 1. hosszúság beállításban. Ezzel rövidre vághatja szakállát (ábra 5).

Szakállvágás tartozék fésű nélkül.

Teljes szakáll és egyes hajszálok.

- 1** Vegye le a fésűtartozékot (ábra 6).
 - ▶ *Kihúzásnál soha ne a fésűtartozék hajlékony tetejét fogja meg. Mindig az alsó résznél fogva húzza ki a fésűt.*
- 2** Mozgása jól vezérelt legyen és a hajszálokat könnyedén érintse a készülékkel (ábra 7).

Tisztítás

A készülék csak száraz tisztítást igényel.

Ne használjon dörzsölő, súroló vagy folyékony tisztítószeret (pl. alkoholt, benzint vagy acetont) a készülék tisztításához.

Soha ne használjon a szűrő tisztításhoz éles vagy kemény tárgyakat, nehogy megsértse.

Szörgyűjtő kamra

- 1** Kapcsolja ki a készüléket
- 2** Vegye ki a szörgyűjtő kamrát és távolítsa el a szőrszálakat úgy, hogy kirázza és kikéféli őket (ábra 8).
- 3** Ha különösen jól ki akarja tisztítani a szűrőt, hogy a legjobb szívási teljesítményt biztosítsa, vegye ki.. (ábra 9).
- 4** ...és óvatosan tisztítsa ki a szörgyűjtő kamrát és a szűrőt a mellékelt kefével (ábra 10).

A készülék

- 1** Vegye le a fésűtartozékot.
- 2** Vegye le a vágóegységet (ábra 11).
- 3** Tisztítsa meg a vágóegységet és a készülék belsejét a készülékhez tartozó kefével (ábra 12).
- 4** Tegye vissza a vágóegységet és a kefetartozékot a készülékre (ábra 13).

Csere

A kopott vagy hibás vágóegységet csak eredeti Philips cserealkatrésszel szabad cserélni, amelyet szakkereskedőjénél vagy a Philips szakszervizben szerezhet be.

Környezetvédelem

A beépített tölthető akkumulátorban olyan anyagok vannak, amelyek károsíthatják a környezetet.

Az akkumulátort ne dobja a normál háztartási hulladékba, hanem vigye hivatalos gyűjtőhelyre.

Elviheti a készüléket a Philips szakszervizbe is, ahol szívesen segítenek az akkumulátor kivételében és biztonságos selejtezésében.

Az akkumulátor kivétele

Az akkumulátor kivételéhez kövesse az alábbi lépéseket.

- 1** Húzza ki a készülék hálózati csatlakozó dugóját a fali konnektorból, és hagyja működni a készüléket, míg meg nem áll.
- 2** Válassza szét a burkolat két részét csavarhúzóval (ábra 14).
- 3** Húzza ki a nyomtatott áramköri kártyát (ábra 15).

- 4** Vegye ki a tölthető akkumulátort csavarhúzóval és válassza le úgy, hogy néhányszor hajlítsa vagy forgatja, míg a csatlakozás elszakad (ábra 16).
- 5** Az akkumulátort és egyéb alkatrészeket a környezetet nem veszélyeztető helyen tartsa.

A készüléket nyitott állapotban ne csatlakoztassa a hálózathoz.

Jótállás és javítás

Ha információra van szüksége vagy problémája van, látogassa meg a Philips Web honlapot a www.philips.com címen vagy vegye fel a kapcsolatot az országában lévő Philips ügyfélszolgálattal (telefonszám az egész világra érvényes garancia nyomtatványon). Ha országában nincs Philips ügyfélszolgálat, forduljon helyi Philips kereskedőjéhez vagy a Philips szervíz- és ügyfél szolgálathoz (Philips Háztartási kisgépek és Szépségápolási termékek).

Hibaelhárítás

Ha a vákuum szakállvágó elszívó rendszere gyengén vagy egyáltalán nem működik, ellenőrizze az alábbiakat.

- 1** Üres-e a szőrgyűjtő kamra? (ábra 10).
- ▶ Javasoljuk, hogy a hajtgyűjtő kamrát minden vágási művelet után ürítse ki. Ha hosszú, sűrű szakállt vág, a hajgyűjtő kamrát esetleg a vágási művelet közben is ki kell ürítenie.
- 2** A szőrgyűjtő kamra vagy a szűrő nedves-e?
- ▶ Mindkét alkatrészt csak szárazan szabad tisztítani. Ha ezek közül valamelyik nedves lesz, gondosan szárítsa meg.
- 3** A hajlékony hajvezető a vágóegység első részén beszorult? (ábra 17).
- ▶ Az áttetsző hajvezetőnek hajlékonynak kell lennie ahhoz, hogy igazodni tudjon az arc körvonalához. Ha a beleakadt hajszálak miatt beszorult, távolítsa el óvatosan a hajszálakat a mellékelt kefével. A hajlékony hajvezetőnek új érintésre engednie kell.

4 A legjobb irányba mozgatja a készüléket? (ábra 4).

- ▶ *A lehető legjobb vágási és szívási teljesítményhez javasoljuk, hogy a készüléket felfele, a szőr növekedési irányával ellentétes irányba mozgassa, egyenletes és óvatos mozdulatokkal.*

Úvod

Vážený zákazník, blahoželáme Vám k Vašmu rozhodnutiu!

Vaše nové zariadenie na strihanie brady s vysávaním ostrihaných chlčpkov, ktoré nepotrebuje údržbu, predstavuje kombináciu najnovšej technológie a pohodlného používania.

Zabudované vysávanie ostrihaných chlčpkov zaručuje, že po strihaní zostane umývadlo čisté.

Vďaka hrebeňu, ktorý sleduje kontúry Vašej tváre, samoostriacej strihacej jednotke a krúžku na nastavenie dĺžky strihu od 1.5 do 18 mm, bude strihanie rýchle a s vynikajúcimi výsledkami. Ergonomický tvar zariadenia umožňuje príjemnú a pohodlnú manipuláciu.

Vaše nové zariadenie na strihanie brady s vysávaním odstrihnutých chlčpkov Philips dokonale vyhovuje požiadavkam pri formovaní strihu brady a bokombriad.

Opis zariadenia (obr. I)

- A** hrebeňový nástavec
- B** oddeliteľná strihacia hlava
- C** pružný vodiaci štítok
- D** komôrka na ostrihané chlčpky
- E** filter
- F** nastavovací krúžok (Precision Zoom Lock™)
- G** vypínač
- H** kontrolka nabíjania
- I** otvor na pripojenie adaptéra
- J** adaptér
- K** čistiaca kefka

Dôležité upozornenie

Pred použitím zariadenie si pozorne prečítajte nasledujúce pokyny a návod si odložte na neskoršie použitie.

- D** Dbajte, aby zariadenie, adaptér ani kábel neprišli do styku s vodou.

- ▶ Skôr ako zariadenie pripojíte do siete, skontrolujte, či napätie uvedené na adaptére súhlasí s napätím v sieti.
- ▶ Používajte len kábel dodaný spolu so zariadením.
- ▶ Zariadenie odkladajte mimo dosahu detí.
- ▶ Zariadenie nabíjajte, používajte a odkladajte pri teplotách 15° až 35°.
- ▶ Zariadenie je určené len na strihanie ľudskej brady. Nepoužívajte ho na iné účely.
- ▶ Nepoužívajte zariadenie ak je strihacia hlava poškodená alebo zlomená. Mohli by ste si spôsobiť poranenie.
- ▶ Ak je adaptér poškodený, vymeňte ho za niektorý z originálnych adaptérov, aby ste predišli nebezpečným situáciám.
- ▶ Úroveň hluku: L= 68 dB(A)

Nabíjanie

Pred prvým použitím, alebo po dlhšom období, keď ste zariadenie nepoužívali, nechajte batériu nabiť úplne.

- ▶ *Zariadenie môžete použiť aj keď je pripojené do siete (pozrite kapitolu "Použitie zariadenia", časť "Strihanie so zariadením pripojeným do siete").*

1 Pred nabíjaním sa presvedčite, že ste zariadenie vypli.

2 Koncovku pripojte do otvoru v zariadení a adaptér pripojte do siete.

- ▶ Keď začnete s nabíjaním, rozsvieti sa zelené kontrolné svetlo (obr. 2).
- ▶ Úplné nabitie batérie bude trvať približne 10 hodín.
- ▶ Zariadenie s plne nabitou batériou umožňuje až 40 minút strihania bez potreby pripojiť zariadenie do siete.
- ▶ *Po prvom nabíjaní batérie Vám odporúčame nechať zariadenie pracovať, kým sa batéria úplne vybije.*
- ▶ *Pred strihaním brady nechajte batériu zariadenia nabíjať aspoň 90 minút.*

Optimalizácia životnosti dobíjateľnej batérie

- Po prvom nabití batérie používajte zariadenie dovtedy, kým sa batéria úplne nevybije.
- Zariadenie nenabíjajte dlhšie ako 24 hodín.
- Adaptér nenechávajte stále pripojený do siete.
- Medzi jednotlivými strihaniami batériu nedobíjajte.
- Dvakrát ročne nechajte batériu úplne vybit' (motor zariadenia nechajte pracovať až kým nezastane). Potom batériu úplne nabite.
- Ak ste zariadenie dlhšie nepoužívali, musíte úplne dobiť jeho batériu.

Príprava na použitie

Vždy pred strihaním si bradu a fúzy prečešte jemným hrebeňom.

Použitie zariadenia

Strihanie so zariadením pripojeným do siete

Ak je batéria úplne nabitá, nepripájajte zariadenie do siete.

Ak je batéria takmer vybitá, môžete zariadenie počas strihania pripojiť do siete:

- 1** Vypnite zariadenie, pripojte ho do siete, počkajte niekoľko sekúnd a potom ho znova zapnite.
- 2** Ak je batéria vybitá, pred zapnutím zariadenia počkajte niekoľko minút.

Zachytávanie ostrihaných chlôpkov

Vysávanie ostrihaných chlôpkov sa aktivuje automaticky spolu so zapnutím zariadenia. Slúži na zachytenie chlôpkov pri všetkých spôsoboch použitia zariadenia, t.j. pri strihaní s alebo bez hrebeňového nástavca a tiež pri tvarovaní strihu. Pružný vodiaci štítok sleduje kontúry tváre a nasmeruje ostrihané chlôpky ku hubici vysávacieho systému.

Odporúčame Vám vyprázdniť komôrku na ostrihané chĺpky po každom strihaní. Ak striháte bradu s dlhými a hustými chĺpkami, možno budete potrebovať vyprázdniť komôrku aj počas strihania, aby sa udržal výkon vysávacieho systému (pozrite kapitolu "Čistenie", časť "Komôrka na ostrihané chĺpky").

- ▶ *Aby ste udržali optimálny výkon vysávacieho systému, naraz skracujte chĺpky najviac o približne 7 mm. Ak chcete bradu ešte viac skrátiť, urobte tak na dva alebo viackrát.*

Strihanie s hrebeňovým nastavcom

- 1** Otočte nastavovacím krúžkom (Precision Zoom Lock™) a nastavte požadovanú dĺžku strihu (viď tabuľka) (obr. 3).
- 2** Nastavenie sa objaví v okienku pod nastavovacím krúžkom (Precision Zoom Lock™).

Ak používate zariadenie prvýkrát, nastavte najskôr maximálnu dĺžku strihu (9).

- 2** Strihanie je najúčinné, ak zariadením pohybujete proti smeru rastu chĺpkov. Nepohybujte ním priveľmi rýchlo. Robte hladké a jemné pohyby a dbajte, aby sa povrch hrebeňa neustále dotýkal pokožky (obr. 4).

Nastavenia dĺžky strihu

Nastavenie	Výsledná dĺžka strihu
1	1.5 mm
2	2.5 mm
3	4 mm
4	5.5 mm
5	7.5 mm
6	9.5 mm
7	12 mm
8	15 mm

Nastavenie	Výsledná dĺžka strihu
------------	-----------------------

9

18 mm

Strihanie s nastavením "strnisko"

- Zariadenie použite s nasadeným hrebeňovým nastavcom pri nastavenej dĺžke strihu 1. Ostrihaná brada má potom vzhľad "strniska" (obr. 5).

Strihanie bez hrebeňového nastavca

Celá brada a jednotlivé chĺpky.

- 1** Dajte dole hrebeňový nastavec (obr. 6).
 - ▶ *Nikdy neťahajte za pohyblivú vrchnú časť hrebeňového nastavca. Potiahnite za jeho spodnú časť.*
- 2** Postupujte veľmi pozorne a chĺpkov sa dotýkajte len zľahka (obr. 7).

Čistenie

Zariadenie smiete čistiť len za sucha.

Na čistenie prístroja nepoužívajte abrazívne prípravky, drôtenky ani tekutiny ako alkohol, benzín alebo acetón.

Aby ste nepoškodili filter, pri jeho čistení nikdy nepoužívajte ostré ani tvrdé predmety.

Komôrka na ostrihané chĺpky

- 1** Vypnite zariadenie.
- 2** Odpojte komôrku a vytraste z nej ostrihané chĺpky, alebo ju vyprázdňte pomocou kefy (obr. 8).
- 3** Pri dôkladnejšom čistení, aby sa udržal optimálny výkon vysávacieho systému, odpojte filter .. (obr. 9).
- 4** ...a pozorne očistite komôrku na ostrihané chĺpky a filter pomocou dodanej kefy (obr. 10).

Zariadenie

- 1** Dajte dole hrebeňový nástavec.
- 2** Odpojte strihaciu jednotku (obr. 11).
- 3** Priloženou kefkou vyčistite strihaciu jednotku a vnútro zariadenia (obr. 12).
- 4** Strihaciu jednotku a hrebeňový nástavec nasad'te späť na zariadenie (obr. 13).

Výmena

Opotrebovanú alebo poškodenú strihaciu hlavu a filter vymeňte jedine za originálne náhradné diely Philipsave, ktoré Vám poskytne predajca, alebo servisné centrum autorizované spoločnosťou Philips.

Životné prostredie

Zabudovaná dobíjateľná batéria obsahuje zložky, ktoré môžu ohroziť životné prostredie.

Batériu neodhod'te spolu s bežným domovým odpadom, ale odneste ju do zberne.

Zariadenie môžete tiež zaniest' do servisného centra Philips, kde Vám personál ochotne pomôže vybrať a odstrániť batériu spôsobom, ktorý neohrozuje životné prostredie.

Odstránenie batérie

Pri odstránení batérie postupujte podľa nasledujúcich krokov.

- 1** Zariadenie odpojte zo siete a motor nechajte pracovať, až kým nezastane.
- 2** Pomocou skrutkovača oddel'te polovice plášťa zariadenia (obr. 14).
- 3** Vyberte plošný spoj (obr. 15).

- 4** Pomocou skrutkovača vyberte dobíjateľnú batériu. Niekoľkokrát ohnite jej spoje, aby sa prerušili, a aby ste mohli batériu oddeliť (obr. 16).
- 5** Batériu a ostatné súčiastky odstráňte spôsobom bezpečným pre životné prostredie.

Ak ste rozobrali zariadenie, už ho nepripájajte do siete.

Záruka a servis

Ak potrebujete informácie, alebo máte problém, prosíme Vás, aby ste navštívili www stránku spoločnosti Philips - www.philips.com, alebo sa obrátili na Centrum služieb zákazníkom spoločnosti Philips vo Vašej krajine (telefónne číslo Centra nájdete v priloženom celosvetovo platnom záručnom liste). Ak sa vo Vašej krajine toto Centrum nenachádza, obráťte sa na miestneho predajcu výrobkov Philips, alebo kontaktujte Oddelenie služieb Philips - divízia domáce spotrebiče a osobná starostlivosť.

Riešenie problémov

Ak je vysávací systém zariadenia málo účinný, alebo vôbec nepracuje, skontrolujte nasledujúce miesta.

- 1** Je komôrka na ostrihané chlípky prázdna? (obr. 10).
 - ▶ Odporúčame Vám vyprázdniť komôrku na ostrihané chlípky po každom strihaní. Ak striháte bradu s dlhými a hustými chlípkami, možno budete potrebovať vyprázdniť komôrku aj počas strihania.
- 2** Je komôrka na ostrihané chlípky alebo filter mokrá?
 - ▶ Obe súčiastky smiete čistiť len za sucha. Ak je niektorá zo súčiastok mokrá, pozorne ju osušte.
- 3** Nie je upchatý priestor pružného vodiaceho štítka oproti strihacej jednotky? (obr. 17).
 - ▶ Priehľadný vodiaci štítok musí byť pružný, aby sa dokázal prispôbiť kontúram tváre. Ak je upchatý ostrihanými chlípkami, odstráňte chlípky pomocou dodanej kefy. Pružnosť vodiaceho štítka vyskúšajte dotykom prsta.

4 Pohybujete zariadením v správnom smere? (obr. 4).

- ▶ *Najlepšie výsledky strihania a odstránenie ostrihaných chlôpkov dosiahnete, ak budete zariadením pohybovať hladko a jemne smerom nahor proti smeru rastu chlôpkov.*

Вступ

Шановний клієнте, ви зробили правильний вибір!

Ваш новий вакуумний тример "Philips" для підстригання бороди, що не потребує спеціального догляду, поєднує новітню технологію з надзвичайною зручністю використання.

Вбудований вакуумний механізм усмоктує зрізане підчас користування волосся та гарантує чистоту у раковині після користування.

Гребінець, що повторює контури обличчя, ріжучий елемент, що автоматично загострюється, та регулююче кільце для вибору довжини волосся від 1,5 до 18 мм, забезпечують чудовий результат та економлять ваш час. Ергономічна форма пристрою забезпечує приємну та зручну роботу.

Ваш новий вакуумний тример "Philips" - машинка для підстригання бороди - чудово підходить для підрізання бороди та бакенбардів та створення контуру.

Загальний опис (рис. 1)

- A** Насадка-гребінець
- B** Зйомний ріжучий блок
- C** Гнучка направляюча для волосся
- D** Камера збору волосся
- E** Фільтр
- F** Регулююче кільце (Precision Zoom Lock™)
- G** Вимикач
- H** Індикатор зарядження
- I** Розетка для штекера пристрою
- J** Блок живлення
- K** Щітка для чищення

Увага!

Прочитайте цю інструкцію уважно перед використанням пристрою та зберігайте для подальшого використання.

- D** Переконайтеся, що пристрій, блок живлення та пристрій не намокають.

- ▶ Перевірте, чи відповідає напруга, вказана на блоку живлення, напрузі у вашій мережі, перед тим, як підключати пристрій.
- ▶ Використовуйте лише той шнур, що додається до пристрою.
- ▶ Тримайте пристрій подалі від дітей.
- ▶ Заряджайте, використовуйте та зберігайте пристрій при температурі між 15°C та 35°C.
- ▶ Цей пристрій призначений лише для підстригання бороди. Не використовуйте його для будь-яких інших цілей.
- ▶ Не використовуйте пристрій, якщо ріжучий блок пошкоджено чи розбито, оскільки це може призвести до травмування.
- ▶ Якщо блок живлення пошкоджено, його обов'язково треба замінити оригінальним блоком живленням, щоб уникнути небезпеки.
- ▶ Рівень шуму: L= 68 dB(A)

Зарядка приладу

Зарядіть пристрій повністю перед тим, як користуватися ним уперше, або після тривалого часу невикористання.

- ▶ *Пристрій можна також використовувати з живленням від мережі (див. главу "Використання пристрою", розділ "Підстригання зі шнуром").*

1 Переконайтеся, що пристрій вимкнено, перед тим, як заряджати його.

2 Вставте штекер у пристрій і блок живлення у розетку.

- ▶ Зелена лампа горить, показуючи, що пристрій заряджається (рис. 2).
- ▶ Близько 10 годин для повної підзарядки акумулятора.
- ▶ Повністю заряджений та відключений від мережі пристрій працює автономно до 40 хвилин.
- ▶ *Коли пристрій заряджається вперше, ми радимо працювати з ним доти, доки акумулятор повністю не розрядиться.*
- ▶ *Для одного сеансу підстригання пристрій потрібно заряджати щонайменше 90 хвилин.*

Оптимізація строку служби акумулятора

- Після того, як пристрій заряджено вперше, використовуйте його, поки акумулятор не розрядиться повністю.
- Ніколи не заряджайте прилад довше, ніж 24 години.
- Не тримайте блок живлення у розетці протягом цього часу.
- Не перезаряджайте пристрій між сеансами підстригання.
- Розряджайте акумулятор повністю двічі на рік, даючи двигуну працювати до зупинки. Потім повністю зарядіть акумулятор.
- Якщо пристрій не використовується протягом довгого часу, його треба повністю перезарядити.

Підготовка до використання

Завжди розчісуйте бороду чи вуса дрібним гребінцем перед підстриганням.

Експлуатація приладу

Підстригання з підключенням до електромережі

Не підключайте машинку до електромережі, коли акумулятор повністю заряджений.

Якщо заряд акумулятора вичерпано, ви також можете користуватися пристроєм із живленням від мережі:

- 1** Вимкніть тример, під'єднайте його до мережі і зачекайте кілька секунд перед тим, як ввімкнути.
- 2** Якщо акумулятор повністю розряджений, зачекайте кілька хвилин перед вмиканням приладу.

Усмоктування зістриженого волосся.

Система всмоктування активується автоматично, як тільки ви вмикаєте пристрій. Система збирає відрізане волосся кожного разу підчас використання, тобто при підстриганні з гребінцем або без нього, та при створенні контуру. Гнучка направляюча для волосся

слідє контуру обличчя та спрямовує волосся на насадку вакуумного механізму.

Ми радимо спорожнювати камеру волосся після кожного сеансу підстригання. При підстриганні довгої та густої бороди може знадобитися спорожнювати камеру волосся підчас сеансу підстригання, щоб підтримувати оптимальне всмоктування (також див. главу "Чищення", розділ "Камера збирання волосся").

- ▶ *Щоб забезпечити оптимальне функціонування вакуумної системи, не відрізайте більше 7 мм всієї довжини бороди за один раз. Якщо ви бажаєте різати коротше, повторюйте процедуру оди чи декілька разів.*

Підстригання з насадкою-гребінцем.

- 1** Поверніть регулююче кільце (Precision Zoom Lock™) на бажану довжину різання (див. таблицю) (рис. 3).
- 2** Встановлене значення з'явиться у вікні під регулюючим кільцем (Precision Zoom Lock™).

Якщо ви стрижете бороду уперше, починаєте з максимального значення довжини (9).

- 2** Для найефективнішого підстригання просувайте пристрій проти росту волосся. Не пересувайте пристрій надто швидко. Робіть плавні та обережні рухи, переконаючись, що поверхня гребінця завжди залишається у контакті зі шкірою (рис. 4).

Установки довжини підстригання

Установка	Відповідна довжина волосся
1	1,5 мм
2	2,5 мм
3	4 мм
4	5,5 мм
5	7,5 мм
6	9,5 мм

Установка	Відповідна довжина волосся
7	12 мм
8	15 мм
9	18 мм

Підстригання з унікальною установкою "stubble look" ("ефект неголеності")

- ▶ Використовуйте тример з насадкою-гребінцем, встановленою на довжину 1. Це дозволяє створювати ефект "неголеності" (рис. 5).

Підстригання без насадки-гребінця

Вся борода та окремі волосини.

- 1 Зніміть насадку-гребінець (рис. 6).
 - ▶ Ніколи не тягніть за верхню гнучку частину насадки-гребінця. Завжди витягуйте за нижню частину.
- 2 Робіть добре контрольовані рухи, легко торкаючись волосся тримером (рис. 7).

Чищення

Пристрій можна чистити лише насухо.

Не користуйтеся для чищення приладу абразивними речовинами чи металевими мочалками, або рідинами на зразок спирту, бензину чи ацетону.

Ніколи не застосовуйте гострі чи жорсткі предмети для чищення фільтру, щоб не пошкодити його.

Камера для збирання волосся

- 1 Вимкніть пристрій.
- 2 Витягніть камеру для збирання волосся та видаліть волосся, витрушуючи його та вичищаючи щіткою (рис. 8).

- 3** Для більш ретельного чищення та підтримання оптимального всмоктування від'єднайте фільтр.. (рис. 9).
- 4** ... ретельно почистіть камеру для збору волосся та фільтр щіткою, що додається (рис. 10).

Пристрій

- 1** Зніміть насадку-гребінець.
- 2** Зніміть ріжучий блок (рис. 11).
- 3** Почистіть ріжучий блок та всередині приладу за допомогою щітки, що додається (рис. 12).
- 4** Приєднайте ріжучий блок та насадку-гребінець до пристрою (рис. 13).

Заміна

Зношений чи пошкоджений ріжучий блок та фільтр можна замінити лише оригінальними запасними частинами "Philisheve", які можна придбати у Вашого дйлера чи в авторизованому сервісному центрі "Philips".

Охорона довкілля

Убудований акумулятор містить речовини, що є шкідливими для навколишнього середовища.

Не викидайте акумулятор у звичайні смітники. Здайте його у спеціальні пункти прийому.

Ви можете також доставити пристрій до сервісного центру "Philips", де вам охоче допоможуть витягнути акумулятор та утилізувати його екологічно безпечним чином.

Витягніть акумулятор

Виконайте кроки, описані нижче, щоб витягнути акумулятор.

- 1** Від'єднайте машинку від електромережі і дайте їй попрацювати до повної зупинки двигуна.
- 2** Від'єднайте дві частини корпусу викруткою (рис. 14).
- 3** Витягніть печатну плату (рис. 15).
- 4** Від'єднайте акумулятор викруткою та відчепіть, повертаючи чи згинаючи декілька разів, поки контакти не зламуються (рис. 16).
- 5** Утилізуйте акумулятор та інші компоненти, не забруднюючи навколишнього середовища.

Не підключайте пристрій до розетки після того, як відкрили його.

Гарантія та сервіс

Якщо Вам потрібна інформація або у Вас виникли проблеми, відвідайте, будь ласка, Web-сайт фірми Philips за адресою www.philips.com, або центр обслуговування клієнтів у Вашій країні (номер телефону вказано на гарантійному талоні). Якщо у Вашій країні немає сервісного центру, зверніться до Вашого місцевого дйлера фірми Philips або зв'яжіться з сервісним відділом фірми Philips Domestic Appliances and Personal Care BV.

Усунення проблем

Якщо система всмоктування вакуумного тримера працює погано або не працює взагалі, перевірте наступне.

- 1** Чи порожня камера для збирання волосся? (рис. 10).
 - ▶ Ми радимо спорожнювати камеру волосся після кожного сеансу підстригання. При підстриганні довгого густого волосся може знадобитися спорожнити камеру під час сеансу підстригання.
- 2** Чи не намокла камера для волосся або фільтр?

- ▶ Обидві частини можна чистити лише насухо. Якщо одна з цих частин намокає, ретельно висушіть її.

3 Чи не заблоковано гнучку направляючу для волосся спереду пристрою? (рис. 17).

- ▶ Прозора направляюча волосся має бути гнучкою, щоб пристосовуватися до контурів обличчя. Якщо вона заблокувалася, можливо, у ній застрягло волосся - видаліть волосся щіткою, що додається. Гнучка направляюча має гнутися під доторком пальця.

4 Чи пересувайте Ви пристрій у потрібному напрямку? (рис. 4).

- ▶ Для найкращого результату підстригання та всмоктування ми радимо Вам пересувати тример догори, проти напрямку росту волосся, роблячи плавні та лагідні рухи.

Uvod

Štovani kupče, čestitamo na izboru!

VAš novi Philips vakuum šišač brade je spoj inovativne tehnologije i savršene lakoće uporabe.

Integrirani vakuum mehanizam usisava odrezane dlačice i tako jamči čist umivaonik nakon uporabe.

Nastavak koji slijedi konturu, samooštreci rezaći elementi te prsten za podešavanje dužine dlačica od 1.5 - 18 mm osiguravaju izvanredne rezultate šišanja brade te uštedu vremena. Vrlo kvalitetni nožić garantira precizno i definirano šišanje a ergonomičn dizajn osigurava ugodno i komforno baratanje aparatom

Vaš novi šišač brade je odličan izbor za održavanje brade i zalizaka.

Opis (Slika I)

- A** Kombinirani nastavak (Češalj)
- B** Odvojiva rezaća jedinica
- C** Fleksibilna vodilica šišanja
- D** Prostor za spremanje odrezanih dlačica (spremište)
- E** Filter
- F** Prsten za podešavanje dužine šišanja (Precision Zoom Lock™)
- G** Uklj./Isklj. dugme
- H** Svjetlo za oznaku punjenja
- I** Mjesto za ulaz mrežnog kabla
- J** Mrežni kabel
- K** četkica za čišćenje

Važno

Pažljivo pročitajte ovu uputu za uporabe te ju sačuvajte za buduću referencu.

- **Uvijek pazite da se aparat ili mrežni kabel ne smoči.**
- **Provjerite da li napon vaše električne mreže odgovara naponu naznačenom na aparatu.**
- **Koristite jedino mrežni kabel isporučen s aparatom.**
- **Aparat držite izvan dohvata djece.**

- ▶ Punite, koristite i čuvajte aparat na temperaturi između 15°C and 35°C.
- ▶ Ovaj aparat je namijenjen isključivo podrezivanju ljudske brade. Nemojte ga koristiti za druge namjene.
- ▶ Nikada ne koristite aparata ako je rezaća jedinica oštećena ili slomljena, može doći do ozljeda.
- ▶ Ako se adapter/napajač ošteti uvijek ga zamijenite s originalnim kako bi otklonili moguću opasnost.
- ▶ Razina buke: L= 68 dB(A)

Punjenje

Napunite aparata do kraja prije prve uporabe ili nakon dužeg perioda nekorištenja.

- ▶ *Aparat se može koristiti i direktno spojen na električni napon.*

1 Provjerite dali je aparat aisključen prije nego započnete s punjenjem.

2 Umetnite mrežni kabel u zidnu utičnicu u drugi kraj u aparat.

- ▶ Zeleno svjetlo se uključi, to je indicacija da je punjenje započelo (slika 2).
- ▶ Potrebno je cca 10 sati da se baterija napuni u potpunosti.
- ▶ Potpuno napunjenim aparatom moguće je brijanje do 40 minuta.
- ▶ *Nakon prvog punjenja aparata savjetujemo korištenje dok se baterija sasvim ne isprazni.*
- ▶ *Za samo jedno korištenje aparat se mora puniti barem 90 minuta.*

Optimiziranje i produžavanje radnog vijeka punjivih baterija

-
- Nakon štoa napunite aparat prvi puta, koristite ga sve dok se baterija u potpunosti ne isprazni.
 - Ne punitite aparat dulje od 24 sata.
 - Ne držite mrežni kabel utaknut u zidnu utičnicu svo vrijeme.
 - Ne punitite aparat između dva korištenja.

- ispraznite baterije u potpunosti dva puta tijekom godine tako da ostavite motor da radi. Tada napunite bateriju do kraja.
- Ako se aparat nije koristio duže vrijeme, potrebno je bateriju napuniti do kraja.

Priprema za uporabu

Uvijek tretirajte bradu prvo s finim nastavkom prije nego započnete s šišanjem.

Uporaba aparata

Uporaba aparata uz mrežno napajanje

Ne priključujte aparat na napajanje kada je baterija sasvim napunjena.

Ako je baterija slaba, možete koristiti aparata priključen direktno na mrežni napon.

- 1** Isključite aparat, spojite ga na mrežni napon te pričekajte nekoliko sekundi prije nego ga uključite.
- 2** Ako je baterija potpuno prazna, pričekajte nekoliko minuta prije nego što uključite aparat.

Usisavanje odrezanih dlačica (vakuum mehanizan)

Sistem usisavanja dlačica se aktivira odmah po uključenju aparata. Sistem usisava dlačice tijekom bilo kakve uporabe, npr. korištenje sa ili bez nastavaka. Fleksibilna vodilica slijedi konture lica te usmjerava odrezane dlačice u usisnik vakuum mehanizma

Savjetujemo da ispraznite prostor za pohranu odrezanih dlačica nakon svakog korištenja. Kada šišate dugu i gustu bradu možda će biti potrebno isprazniti dlačice i tijekom šišanja kako bi se osigurali optimalni uvjeti rada. (vidi poglavlje "Čišćenje" i "Prostor za pohranu dlačica")

- ▶ *Kako bi osigurali optimalan rad sistema za usisavanje dlačica nikada ne šišajte više od cca 7 mm dužine od ukupne dužine. Želite li šišati bradu kraće, ponovite proces nekoliko puta.*

Podrezivanje s češljem

- 1 Zaokrenite prsten za podešavanje dužine (Precision Zoom Lock™) na željenu dužinu šišanja. (vidi tablicu) (slika 3).
- 2 Postavljen vrijednost pojaviti će se u prozorčiću ispod prstena za podešavanje (Precision Zoom Lock™)

Ako šišate bradu prvi puta započnite s maksimalnom postavkom dužinom šišanja. (9)

- 2 Kako bi šišali na najbolji mogući način, pomičite šišač u smjeru suprotnome od smjera rasta dlačica. ne pomičite šišač prebrzo, radite polagane i odmjerene poteze te pazite da je površina češlja uvijek u doticaju s kožom (slika 4).

Postava dužina šišanja

Postava	Dužina (mm)
1	1.5 mm
2	2.5 mm
3	4 mm
4	5.5 mm
5	7.5 mm
6	9.5 mm
7	12 mm
8	15 mm
9	18 mm

Šišanje kratke i oštre brade

- 2 Koristite šišač s češljem postavljenim na vrijednost 1. Tako ćete postići kratku i oštru bradu (slika 5).

Podrezivanje bez češlja

Puna brada i jednostruke dlake.

- 1** Skinite češalj (slika 6).
 - ▶ *Nikada ne povlačite savitljivi vrh češlja. Uvijek prihvatite donji dio.*
- 2** Radite kontrolirane poteze i dodirujte dlake lagano sa šišaćem (slika 7).

Čišćenje

Aparat se može čistiti jedino suhim načinom.

Za čišćenje ne koristite abrazivna sredstva, kao ni sredstva poput alkohola, benzina ili acetona.

Nikada ne koristite oštre ili tvrde predmete za čišćenje filtera kako ga ne bi oštetili.

Prostor za spremanje dlačica (spremište)

- 1** Isključite aparat.
- 2** Odvojite spremište te ispraznite dlačice iz njega pomoću četkice (slika 8).
- 3** Za detaljno čišćenje i postizanje optimalne kvalitete usisavanja dlačica izvadite filter.. (slika 9).
- 4** ... I pažljivo očistite spremište i filter s četkicom (slika 10).

Aparat

- 1** Skinite češalj.
- 2** Odvojite rezaću jedinicu (slika 11).
- 3** Očistite rezu jedinicu i unutrašnjost aparata isporučenom četkicom (slika 12).
- 4** Ponovno stavite rezaću jedinicu i češalj na aparat (slika 13).

Zamjena dijelova

Rezaću glavu ili filter mijenjajte jedino s Philips originalnim rezervnim dijelovima koji se mogu dobiti u ovlaštenim servisima.

Napomene o zaštiti okoliša

Ugradjene punjive baterije sadrže supstance potencijalno opasne za okolinu i zdravlje.

Ne bacajte bateriju s kućnim otpadom, već ju odnesite na za to namijenjeno odlagalište.

Takodjer mozete odnijeti aparat u ovlaštenu servis gdje će Vam osoblje vrlo rado izvaditi bateriju te ju propisno odložiti.

Vadjenje baterija

Slijedite opisane korake za vadjenje baterije:

- 1** Isključite aparat iz napajanja i pustite da radi dok se motor ne zaustavi.
- 2** Odvojite dva dijela kućišta koristeći odvijač (slika 14).
- 3** Izvucite van štampanu pločicu (slika 15).
- 4** Oslobodite baterije tako da ih zaokrenete nekoliko puta dok konektori ne puknu, tada ju izvadite koristeći odvijač (slika 16).
- 5** Odbacite bateriju i druge dijelove u skladu sa zaštitom okoliša.

Nikada ne spajajte aparat na mrežni napon kada je otvoren i/ili rastavljen.

Jamstvo i servis

Ako Vam je potrebna informacija ili imate problem, molimo da posjetite Philips Web site www.philips.com ili se obratite Philips predstavništvu u Vašoj zemlji (brojevi telefona se nalaze u priloženom jamstvenom listu).

Ako u Vašoj zemlji nema Philips predstavništva, obratite se najbližem ovlaštenom prodavatelju.

Mogući kvarovi i zastoji

Ako sistem usisavanja dlačica ne radi ili radi loše provjerite niže navedene moguće razloge.

1 Da li je spremište dlačica prazno? (slika 10).

- ▶ Savjetujemo da praznite spremište dlačica nakon svake uporabe. Kada šišate dugu i gustu bradu potrebno je prazniti spremište i nekoliko puta tijekom šišanja.

2 Da li je spremište dlačica ili filter vlažan?

- ▶ Oba dijela se mogu čistiti suhim načinom. Ako su slučajno vlažni, pažljivo ih osušite.

3 Da li fleksibilna vodilica zapinje prilikom šišanja? (slika 17).

- ▶ Fleksibilna vodilica mora pratiti konture lica glatko. Zastoj ili zapinjanje se događa kada dlake ostanu u vodilici. Dlake je potrebno ukloniti s priloženom četkicom

4 Da li pomičete šišač u optimalnom smjeru? (slika 4).

- ▶ Za optimalne rezultate šišanja savjetujemo da pomičete aparat u smjeru suprotnim od smjera rasta dlačica praveći nježne i odmjerene poteze.

Juhend

Lugupeetud tarbija, te olete teinud õige valiku!

Teie uues Philips vaakumiga habemepiirajas on kasutatud uudset tehnoloogiat ja seda on mugav kasutada.

Terviklik vaakummehhanism kogub toimingu ajal lõigatud karvad kokku ja seadet puhastades ei ole valamu lõigatud karvu täis.

Kontuure- järgiv kamm, teritamist mittevajav lõiketera ja reguleerimisvõru, millega saab karva lõikepikkuse seada 1,5 kuni 18 mm, tagab suurepärase lõiketulemuse ja ajasäästu. Seadme ergonoomiline väliskuju võimaldab mugava ja meeldiva kasutuse.

Uus Philips vaakum-habemepiiraja on suurepärane abivahend habeme ning põskhabeme piiramisel.

Põhiosad (joon 1)

- A** kammotsik
- B** eemaldatav lõiketera
- C** liikuv võrestik
- D** karvakamber
- D** filter
- F** reguleerimisvõru
- G** sisse/välja lüliti
- H** laadimise märgutuli
- I** seadmepistiku pesa
- J** toitepistik
- K** puhastushari

Tähelepanu!

Enne seadme kasutuselevõttu lugege kasutusjuhend hoolikalt läbi ja hoidke alles edaspidiseks.

- ⚠ **Kontrollige, et seade, toitepistik ja juhe ei saaks märjaks.**
- ⚠ **Enne seadme ühendamist kontrollige, kas toitepistikule märgitud vooutugevus vastab kohalikule voolutugevusele.**
- ⚠ **Kasutage ainult seadmega kaasolevat toitepistikut.**
- ⚠ **Ärge jätke seadet laste käeulatusse.**

- ▶ Laadige, kasutage ja hoidke seadet temperatuurivahemikus 15°C ja 35°C.
- ▶ Seade on ette nähtud ainult habeme piiramiseks. Ärge kasutage seadet muuks otstarbeks.
- ▶ Ärge kasutage seadet, kui löiketera on vigastatud või katki, see võib olla ohtlik.
- ▶ Kui pistik on vigastatud, vahetage see alati originaalpistiku vastu vältimaks ohtlikke olukordi.
- ▶ Müra tase: L = 68 dB(A)

Laadimine

Laadige seadet enne esimest kasutamiskorda või kui seade on pikka aega jõude seisnud.

- ▶ *Seade töötab ka võrgutoitel (vt pt `Seadme kasutamine` lõik `Lõikus võrgutoitel`).*

1 Kontrollige, et seade oleks enne laadimist välja lülitatud.

2 Sisestage seadmepistik seadmesse ja pange toitepistik pistikupessa.

- ▶ Roheline märgutuli sütib ja näitab, et seadet laetakse (joon 2).
- ▶ See võtab aega u 10 tundi, kuni aku saab täis laetud.
- ▶ Akutoitel töötab täislaetud seade kuni 40 minutit.
- ▶ *Kui olete seadme esimest korda täis laadinud, soovime seda kasutada seni, kuni aku on täiesti tühjaks saanud.*
- ▶ *Lihtsaks piiramistoiminguks peab seadet laadima vähemalt 90 minutit.*

Taaslaetavate akude kasutusaja pikendamine

- Pärast aku esmast laadimist kasutage seadet, kuni aku on täiesti tühi.
- Ärge laadige akut üle 24 tunni.
- Ärge hoidke toitepistikut pidevalt seinapistikus.
- Ärge laadige seadet piiramistoimingu ajal.
- Laske akul täiesti tühjaks minna kaks korda aastas, nii et mootor seiskuks. Seejärel laadige aku uuesti.

- Kui seadet pole kaua aega kasutatud, peate ta täis laadima.

Ettevalmistamine kasutamiseks

Enne habeme või vuntside piiramist kammige neid tiheda kammiga.

Seadme kasutamine

Lõikus võrgutoitel

Ärge kasutage täislaetud akuga juukselõikurit võrgutoitel.

Kui aku on tühi, võite seadet kasutada võrgutoitel.

- 1** Lülitage piiraja välja, ühendage võrku ja oodake mõni sekund, enne kui lülitate taas sisse.
- 2** Kui aku on täiesti tühi, oodake paar minutit enne seadme sisse lülitamist.

Lõigatud karvade kokku kogumine

memisfunktsioon aktiveerub automaatselt kohe, kui seade on sisse lülitatud. Seade kogub lõigatud karvad kokku suvalise kasutustoimingu ajal, nt piiramine ja kontuuride tegemine kammotsikuga või ilma selleta. Liikuv juhtkamm järgib näokontuure ja juhib lõigatud karvad vaakummehhanismiga otsiku suunas.

Soovitame karvakambrit tühjendada pärast iga piiramiskorda. Kui piiramine kestab kaua ja habe on tihe, tuleks parema tulemuse tagamiseks karvakambrit tühjendada piiramistoimingu ajal (vt ka pt `Puhastamine`, lõik `Karvakamber`).

- ▶ *Vaakumsüsteemi optimaalse funktsioneerimise tagamiseks ärge lõigake korraka enam kui u 7 mm kogu habeme pikkusest. Kui soovite habet lühemaks lõigata, korrake toimingut mitu korda.*

Juhtkammiga piiramine

- 1 Seadistage reguleerimisvõru (Precision Zoom Lock™) vastavale piiramispikkusele (vt tabel) (joon 3).
- 2 Seadistus ilmub aknale reguleerimisvõru all (Precision Zoom Lock™).

Kui piirate esimest korda, alustage maksimaalsest piiramispikkuse seadistusest (9).

- 2 Enam efektiivsemaks piiramiseks liigutage piirajat vastukarva. Ärge liigutage piirajat liiga kiiresti. Liigutused olgu sujuvad ja mahedad ning kontrollige, et juhtkammi serv puutuks vastu näonahka (joon 4).

Karvade pikkuse piiramise seadistus

Seadistus	Karvade pikkus
1	1,5 mm
2	2,5 mm
3	4 mm
4	5,5 mm
5	7,5 mm
6	9,5 mm
7	12 mm
8	15 mm
9	18 mm

Piiramine ainulaadse `habemetüügaste funktsiooni` seadistusega

- 2 Kasutage piirajat juhtkammiga, millel on pikkuseseadistuseks 1. See võimaldab kasutada habemetüügaste funktsiooni (joon 5).

Lõikamine ilma juhtkammita

Täishabe ja üksikud karvad.

1 Eemaldage juhtkamm (joon 6).

- ▶ Ärge kunagi tõmmake juhtkammi liikuvast osast. Tõmmake alati alumisest osast.

2 Tehke täpseid liigutusi ja puudutage karvu õrnalt piirajaga (joon 7).

Seadme puhastamine

Seadet puhastage ainult kuivalt.

Ärge puhastage juukselõikurit abrasiivsete puhastusvahendite ega lahustitega (alkohol, atsetoon, bensiin jne).

Ärge kunagi kasutage tervaid ega kõvasid esemeid filtri puhastamiseks, et seda mitte vigastada.

Karvakamber

1 Lülitage seade välja.

2 Eemaldage karvakamber ja raputage või harjake kambri sisse kogunenud karvad välja (joon 8).

3 Väga põhjalikuks puhastamiseks ja optimaalse tulemuse saavutamiseks võtke filter lahti.. (joon 9).

4 ... ja puhastage ettevaatlikult karvakamber ning filter kaasasoleva harjaga (joon 10).

Seade

1 Eemaldage juhtkamm.

2 Eemaldage lõiketera (joon 11).

3 Puhastage lõikepead ja seadme sisemust kaasasoleva harjaga (joon 12).

4 Pange lõiketera ja kammotsik tagasi seadmele (joon 13).

Lõikepea vahetamine

Vigastatud või katkised lõiketerad ja filtrid tuleb vahetada ainult Philishave originaalosade vastu toodete müüja või Philipsi hoolduskeskuse vahendusel.

Keskkonnakaitse

Sissemonteeritud taaslaetavad aku sisaldavad keskkonda kahjustvaid aineid.

Ärge visake akusid koos olmeprügiga, vaid toimetage need ametlikku kogumiskohta.

Võite seadme viia Philipsi hoolduskeskusse, sealised töötajad aitavad teid meelsasti.

Aku eemaldamine

Järgige allpoolkirjeldatud toiminguid aku eemaldamisel.

- 1** Eemaldage juukselõikur vooluvõrgust ja laske sel mootori seiskumiseni töötada.
- 2** Jaotage kaitsekate kruvikeerajaga kaheks osaks (joon 14).
- 3** Tõmmake trükkplaat välja (joon 15).
- 4** Eemaldage taaslaetav aku kruvikeerajaga ja painutage või keerake seda mitu korda, kuni ühendus katkeb (joon 16).
- 5** Hävitage aku ja teised seadme osad keskkonnasäästlikult.

Ärge llülitage seadet vooluvõrku pärast selle lahti võtmist.

Garantii ja teenindus

Kui Te vajate teenuseid või informatsiooni või teil on teil on tekkinud probleeme, külastage Philips internet- lehte www.philips.com või võtke ühendus Philipsi hoolduskeskusega oma riigis (telefoninumbrid leiate garantiitalongilt). Kui Teie riigis ei ole hoolduskeskust, pöörduge oma Philipsi toodete müüja poole või võtke ühendus Philipsi koduseadmete Teeninduskeskusega.

Häirete kõrvaldamine

Kui habemepiiraja vaakumsüsteem töötab nõrgalt või ei tööta üldse, kontrollige järgnevat.

1 Kas karvakamber on tühi? (joon 10).

- ▶ Soovitame karvakambrit tühjendada pärast iga kasutuskorda. Kui piiramistoiming kestab kaua või on habe tihe, võib karvakambrit tühjendada piiramise ajal.

2 Kas karvakamber või filter on märg?

- ▶ Mõlemat osa tuleb puhastada kuivalt. Kui üks neist osadest saab märjaks, kuivatage see ettevaatlikult ära.

3 Kas liikuv võrestik tekitab löiketera ette ummistuse? (joon 17).

- ▶ Läbipaistev võrestik peab olema liikuv ja võimaldama järgida näokontuure. Eemaldage ummistuse põhjustanud karvad ettevaatlikult kaasasoleva harjaga. Liikuv võrestik annab järele sõrmepuudutusele.

4 Kas liigutate seadet õiges suunas? (joon 4).

- ▶ Piiramisel ja karvade kokkukogumisel parima tulemuse saavutamiseks soovitame piirajat õrnate silitavate liigutustega liigutada ülespoole, karvakasvule vastupidises suunas.

levads

Godātais pircēj, Jūs esat izdarījis pareizo izvēli! Jaunajā bezapkopes Philips vakuuma bārdas trimērā ir apvienotas jaunākās tehnoloģijas un teicams lietošanas ērtums. Iebūvētais vakuuma mehānisms lietošanas laikā savāc nogrieztos matiņus un pēc lietošanas nodrošina tīru izlietni. Kontūrķemme, pašasinošais asmeņu elements un regulējošais gredzens matiņu garuma izvēlei no 1,5 līdz 18 mm nodrošina izcili apgrieztu bārdū un ietaupa laiku. Ergonomiskā ierīces forma padara rīkošanos ar to patīkamu un ērtu. Jaunais Philips vakuuma bārdas trimers ir ideāli piemērots bārdas un vaigubārdas griešanai un to kontūru veidošanai.

Vispārējs apraksts (l. zīm.)

- A** ķemmes uzgalis
- B** noņemams asmeņu bloks
- C** elastīgs matiņu virzītājs
- D** matiņu savākšanas nodalījums
- E** filtrs
- F** regulējošs gredzens (Precision Zoom Lock™)
- G** on/off (ieslēgšanas/izslēgšanas) slēdzis
- H** uzlādēšanas signāllampīņa
- I** kontakttapiņas kontaktligzda
- J** kontaktspraudnis
- K** tīrīšanas birstīte

Svarīgi

Pirms ierīces lietošanas rūpīgi izlasiet šīs pamācības un saglabājiet tās turpmākām uzziņām.

- Raugieties, lai ierīce, kontaktspraudnis un elektrovars nesamirktu.
- Pirms ierīces pievienošanas elektrotīklam pārbaudiet, vai uz kontaktspraudņa norādītais spriegums atbilst elektrotīkla spriegumam jūsu mājā.
- Izmantojiet tikai ierīces komplektā esošo elektrovaru.

- ▶ Glabājiet ierīci bērniem nepieejamā vietā.
- ▶ Uzlādējiet, lietojiet un uzglabājiet ierīci no 15°C līdz 35°C temperatūrā.
- ▶ Ierīce ir paredzēta tikai bārdas griešanai. Neizmantojiet ierīci citos nolūkos.
- ▶ Nelietojiet ierīci, ja asmeņu bloks ir bojāts vai salauzts, jo varat gūt savainojumus.
- ▶ Ja kontaktspraudnis ir bojāts, vienmēr nomainiet to ar oriģinālā tipa kontaktspraudni, lai neradītu bīstamu situāciju.
- ▶ Trokšņa līmenis: L = 68 dB(A)

Uzlādēšana

Pirms lietojat ierīci pirmo reizi vai pēc ilgāka pārtraukuma, pilnīgi uzlādējiet to.

- ▶ *Ierīci var darbināt arī pievienotu elektrotīklam (sk. nodaļas "Ierīces lietošana" apakšnodaļu "Bārdas griešana ar strāvas pievadu").*

1 Raugieties, lai ierīce būtu izslēgta, pirms sākat to uzlādēt.

2 Iespraudiet elektrovada kontakttapiņu ierīcē un kontaktspraudni sienas kontaktrozetē.

- ▶ Iedegas zaļā signāllampīņa, norādot, ka ierīce tiek uzlādēta (attēls 2).
- ▶ Akumulatoru var pilnīgi uzlādēt aptuveni 10 stundu laikā.
- ▶ Pilnīgi uzlādēta ierīce darbojas bez strāvas pievada līdz 40 minūtēm.
- ▶ *Pēc akumulatora pirmās uzlādēšanas iesakām ierīci lietot, līdz akumulators ir pilnīgi izlādējies.*
- ▶ *Vienai trimera lietošanas reizei ierīce jāuzlādē vismaz 90 minūtes.*

Atkārtoti uzlādējamā akumulatora darbmūža pagarināšana

- Pēc tam, kad ierīce uzlādēta pirmo reizi, lietojiet to, līdz akumulators ir pilnīgi iztukšots.

- Neuzlādējiet ierīci ilgāk par 24 stundām.
- Neatstājiet kontaktspraudni pastāvīgi iespraustu sienas kontaktrozetē.
- Neuzlādējiet ierīci starp lietošanas reizēm.
- Divas reizes gadā pilnīgi izlādējiet akumulatoru, ļaujot motoram darboties, līdz tas apstājas. Pēc tam pilnīgi uzlādējiet akumulatoru.
- Ja ierīce ilgu laiku nav lietota, to nepieciešams pilnīgi uzlādēt.

Sagatavošana lietošanai

Pirms lietojat trimeru, vienmēr izķemmējiet bārdu vai ūsas ar smalku ķemmi.

Ierīces lietošana

Bārdas griešana ar strāvas pievadu

Nedarbiniet ierīci ar elektrotīkla strāvu, ja akumulators ir pilnīgi uzlādēts.

Ja akumulators ir gandrīz tukšs, varat lietot arī elektrotīklam pievienotu ierīci:

- 1** Izslēdziet trimeru, pievienojiet to elektrotīklam un pagaidiet dažas sekundes, pirms to ieslēdzat.
- 2** Ja akumulators ir pilnīgi tukšs, nogaidiet dažas minūtes, pirms ieslēdzat ierīci.

Nogriezto matiņu savākšana

Sūkšanas sistēma tiek automātiski iedarbināta, tiklīdz ierīce tiek ieslēgta. Tā savāc nogrieztos matiņus visu veidu lietošanas laikā, piemēram, griežot matiņus ar un bez ķemmes uzgaļa un veidojot kontūru. Elastīgais matiņu virzītājs piekļaujas sejas virsmai un virza nogrieztos matiņus uz vakuuma mehānisma sprauslas pusi.

Iesakām iztukšot matiņu savākšanas nodalījumu pēc katras lietošanas reizes. Griežot garu, biezu bārdu, iespējams, būs nepieciešams iztukšot matiņu savākšanas nodalījumu lietošanas laikā, lai nodrošinātu pietiekamu

sūkšanu (sk. arī nodaļas "Tīrīšana" apakšnodaļu "Matiņu savākšanas nodaļjums").

- ▶ *Lai nodrošinātu vislabāko vakuuma sistēmas darbību, vienā reizē neregrieziet vairāk par 7 mm no kopējā bārdas garuma. Lai nogrieztu bārdi īsāku, atkārtojiet procesu vienu vai vairākas reizes.*

Griešana ar ķemmes uzgali

- 1 Pagrieziet regulējošo gredzenu (Precision Zoom Lock™) līdz vajadzīgajam griešanas garuma uzstādījumam (sk. tabulu) (attēls 3).
- 2 Uzstādījums tiek parādīts lodziņā zem regulējošā gredzena (Precision Zoom Lock™).

Ja lietojat trimeru pirmo reizi, sāciet ar maksimālo griešanas garuma uzstādījumu (9).

- 2 Lai labi apgrieztu matiņus, virziet trimeru pretēji matiņu augšanas virzienam. Nevirziet trimeru pārāk ātri. Veiciet vienmērīgas un maigas kustības un raugieties, lai ķemmes virsma nepārtraukti saskartos ar ādu (attēls 4).

Griešanas garuma uzstādījumi

Uzstādījums	legūtais matiņu garums
1	1,5 mm
2	2,5 mm
3	4 mm
4	5,5 mm
5	7,5 mm
6	9,5 mm
7	12 mm
8	15 mm
9	18 mm

Griešana, izmantojot unikālo "rugāju" uzstādījumu

- ▶ Lietojiet trimeru ar ķemmes uzgali, noregulējot to 1. stāvoklī. Tādējādi iegūsiat "rugāju" izskatu (attēls 5).

Bārdas griešana bez ķemmes uzgala

Visai bārdai un atsevišķiem matiņiem.

- 1** Noņemiet ķemmes uzgali (attēls 6).
 - ▶ *Nekad nenoņemiet to aiz ķemmes uzgala kustīgā gala, bet aiz lejasdaļas.*
- 2** Veiciet precīzas kustības un viegli pieskarieties matiņiem ar trimeru (attēls 7).

Tīrīšana

Ierīci drīkst tīrīt tikai sausā veidā.

Neizmantojiet abrazīvus tīrīšanas līdzekļus, skrāpjus vai tādus šķidrumus kā spirts, petroleja vai acetons.

Tīrot filtru, nekādā gadījumā neizmantojiet asus vai cietus priekšmetus, lai to nesabojātu.

Matiņu savākšanas nodalījums

- 1** Izslēdziet ierīci.
- 2** Noņemiet matiņu savākšanas nodalījumu un izņemiet matiņus, tos izkratot vai izslaukot no ierīces (attēls 8).
- 3** Lai veiktu pilnīgu tīrīšanu un nodrošinātu sūkšanu, noņemiet filtru.. (attēls 9).
- 4** ...un rūpīgi iztīriet matiņu savākšanas nodalījumu un filtru ar komplektā esošo birstīti (attēls 10).

Ierīce

- 1** Noņemiet ķemmes uzgali.

- 2** Noņemiet asmeņu bloku (attēls 11).
- 3** Izslaukiet asmeņu bloku un ierīces iekšpusi ar komplektā ietilpstošo birstīti (attēls 12).
- 4** Vēlreiz pievienojiet asmeņu bloku un ķemmes uzgali ierīcei (attēls 13).

Asmeņu bloka maiņa

Nolietoti vai bojāti asmeņu bloki un filtri jāaizstāj tikai ar oriģinālajām Philipsve aizstāšanas detaļām, kuras iespējams iegādāties pie Philips produkcijas izplatītāja vai Philips pilnvarotās remontdarbnīcās.

Vides aizsardzība

Iebūvētais atkārtoti uzlādējamais akumulators satur vielas, kas var būt kaitīgas videi.

Neizmetiet akumulatoru kopā ar parastajiem sadzīves atkritumiem, bet gan nododiet tam īpaši paredzētā ķīmisko atkritumu savākšanas vietā.

Ierīci var aiznest arī uz Philips remontdarbnīcu, kur tās darbinieki labprāt palīdzēs izņemt akumulatoru un atbrīvoties no tās videi draudzīgā veidā.

Akumulatora izņemšana

Lai izņemtu akumulatoru, rīkojieties šādi.

- 1** Atvienojiet ierīci no elektrotīkla un darbiniet to, līdz akumulators ir tukšs un ierīce apstājas.
- 2** Atdaliet abas korpusa daļas, izmantojot skrūvgriezi (attēls 14).
- 3** Izvelciet drukātās shēmas plati (attēls 15).
- 4** Izmantojot skrūvgriezi, izņemiet atkārtoti uzlādējamo akumulatoru un noņemiet to, vairākas reizes lokot un pagriežot, līdz savienojumi salūst (attēls 16).
- 5** Atbrīvojieties no akumulatora un pārējām detaļām videi nekaitīgā veidā.

Pēc ierīces atvēršanas vairs nepievienojiet to elektrotīklam.

Garantija un remonts

Ja nepieciešama palīdzība vai informācija, lūdzu, izmantojiet Philips mājas lapu internetā www.philips.com vai sazinieties ar Philips Pakalpojumu centru savā valstī (tā tālruna numurs atrodams pasaules garantijas bukletā). Ja jūsu valstī nav Philips Pakalpojumu centra, lūdziet palīdzību Philips produkcijas izplatītājiem vai Philips Mājturības un personīgās higiēnas ierīču nodaļas pakalpojumu dienestam.

Traucējumu novēršana

Ja vakuuma bārdas trimera sūkšanas sistēma darbojas neapmierinoši vai vispār nedarbojas, pārbaudiet, vai izpildīti šādi nosacījumi.

1 Vai matiņu savākšanas nodalījums ir tukšs? (attēls 10).

- ▶ *Iesakām iztukšot matiņu savākšanas nodalījumu pēc katras trimera lietošanas reizes. Griežot garu, biezu bārdu, iespējams, būs nepieciešams iztukšot matiņu savākšanas nodalījumu griešanas laikā.*

2 Vai matiņu savākšanas nodalījums vai filtrs ir mitrs?

- ▶ *Abas detaļas drīkst tīrīt tikai sausā veidā. Ja kāda no šīm detaļām tiek samitrināta, rūpīgi to nosusiniet.*

3 Vai elastīgais matiņu virzītājs, kas atrodas pirms asmeņu bloka, nekustas? (attēls 17).

- ▶ *Caurspīdīgajam matiņu virzītājam jābūt elastīgam, lai tas varētu pielāgoties sejas virsmai. Ja tas nekustas tāpēc, ka tajā ir iesprūduši matiņi, uzmanīgi izņemiet matiņus ar komplektā esošo birstīti. Elastīgajam matiņu virzītājam vajadzētu padoties, ja tam uzspiež ar pirkstu.*

4 Vai virzāt ierīci pareizajā virzienā? (attēls 4).

- ▶ *Lai griešanas un sūkšana veiktos vislabāk, iesakām ar vienmērīgām un maigām kustībām virzīt trimeru augšup, pretēji matiņu augšanas virzienam.*

Įvadas

Mieli pirkėjai, jūs pasirinkote teisingai!

Jūsų naujoji Philips vakuminė barzdaskutė sujungia pažangią technologiją ir išskirtinį patogumą naudotis.

Aparate įmontuotas vakuminis mechanizmas kirpimo metu sutraukia nukirptus plaukus ir užtikrina švarą po naudojimosi.

Kontūrinės šukos, pasigalandantis kirpimo elementas ir reguliavimo žiedas, pasirinktam plaukų ilgio nuo 1.5 iki 18 mm nustatymui, užtikrina nepriekaištingus kirpimo rezultatus ir taupo laiką. Ergonomiška aparato forma yra maloni ir patogi laikyti rankoje.

Jūsų naujoji Philips vakuminė barzdaskutė yra puikiai pritaikyta barzdos ir žandenų kirpimui bei kontūro formavimui.

Pagrindinis aprašymas (pav. 1)

- A** šukos
- B** nuimamas kirpimo įtaisas
- C** lankstus plaukų nukreipėjas
- D** plaukų surinkimo kamera
- E** filtras
- F** reguliavimo žiedas (Precision Zoom Lock™)
- G** įjungimo/išjungimo jungtukas
- H** signalinė pakrovimo lemputė
- I** lizdas aparato kištukui
- J** laidas
- K** valymo šepetėlis

Svarbu žinoti

Prieš naudodami aparatą, atidžiai perskaitykite šias instrukcijas ir pasilikite jas tolimesniam naudojimui.

- D** Įsitinkinkite, kad aparatas, laidas ir kištukas nėra sudrėkę.
- D** Prieš įjungdami aparatą, patikrinkite ar įtampa, nurodyta ant kištuko, atitinka įtampą jūsų namuose.
- D** Naudokite tik rinkinyje esantį laidą.
- D** Laikykite aparatą vaikams neprieinamoje vietoje.

- ▶ Kraukite, naudokite ir laikykite aparatą ne žemesnėje, kaip 15° ir ne aukštesnėje, kaip 35° temperatūroje.
- ▶ Šis prietaisas skirtas barzdos kirpimui. Nenaudokite jo jokiam kitam tikslui.
- ▶ Nenaudokite aparato, jeigu jo skutimo įtaisas yra sugadintas ar pažeistas, nes galite susižeisti.
- ▶ Jei laidas yra pažeistas, norėdami išvengti pavojaus, pakeiskite jį originaliu laidu.
- ▶ Triukšmo lygis: L= 68 dB(A)

Pakrovimas

Prieš naudodami aparatą pirmą kartą ar ilgai jo nenaudojus, aparatą pilnai pakraukite.

- ▶ *Aparatas taip pat gali veikti įjungtas tiesiai į elektros tinklą (žiūrėkite skyrelio "Aparato naudojimas" skirsnį "Kirpimas, įjungus aparatą į elektros tinklą").*

1 Prieš pradėdant aparatą krauti, įsitikinkite ar aparatas yra išjungtas.

2 Įkiškite laidą į aparatą ir įjunkite kištuką į elektros lizdą.

- ▶ Užsidega žalia signalinė lemputė, rodanti, kad aparatas kraunasi (pav. 2).
- ▶ Pilnai pakrauti bateriją truks maždaug 10 valandų.
- ▶ Pilnai pakrautu aparatu be laido galite kirpti apie 40 minučių.
- ▶ *Pirmą kartą pakrovus bateriją, patartina ją naudoti tol, kol ji visiškai išsikraus.*
- ▶ *Vienam kirpimo seansui aparatas turi būti kraunamas mažiausiai 90 minučių.*

Optimalus įkraunamos baterijos naudojimo laikas

- Pirmą kartą pakrovus aparatą, naudokite jį, kol baterija pilnai išsikraus.
- Nekraukite aparato ilgiau, nei 24 valandas.

- Nelaikykite maitinimo laido nuolat įjungto į elektros lizdą.
- Neįkraudinėkite aparato kirpimo eigoje.
- Du kartus per metus pilnai iškraukite bateriją, leisdami variklio įtaisui veikti kol sustos. Tada pilnai pakraukite bateriją.
- Jei ilgą laiką nesinaudojote aparatu, jis turi būti pilnai pakrautas.

Pasiruošimas naudojimui

Prieš pradėdami kirpti, visada sušukuokite barzdą ar ūsus tankiomis šukomis.

Aparato naudojimas

Kirpimas įjungus į elektros tinklą.

Nejunkite aparato į elektros lizdą, kai baterijos yra pilnai pakrautos.

Jei baterija senka, galite naudotis aparatu, įjungtu į elektros tinklą:

- 1** Išjunkite skustuvą, įjunkite jį į elektros tinklą ir palaukite kelias sekundes, kol jis įsijungs.
- 2** Jei baterija yra visiškai tuščia, prieš įjungiant aparatą palaukite kelias minutes.

Patrauklus plaukų kirpimas

Įtraukimo sistema įsijungia automatiškai, kai tik įjungiate aparatą. Plaukai yra surenkami kerpant bet kuriuo kirpimo būdu, su šukomis, be šukų ar formuojant kontūrą. Lankstus plaukų nukreipėjas atkartoja veido kontūrus ir nukreipia nukirptus plaukus į vakuminio mechanizmo antgalį. Mes patariame plaukų surinkimo kamerą valyti po kiekvieno kirpimo. Kai kerpate ilgą, tankią barzdą, kirpimo metu būtina išvalyti plaukų surinkimo kamerą, norint išlaikyti optimalų siurbimą (taip pat žiūrėkite skyrelio "Valymas" skirsnį "Plaukų surinkimo kamera").

- ▶ *Norint, kad vakuminė sistema optimaliai veiktų, vienu metu nekirkite ilgesnių nei 7mm ilgio barzdos plaukų. Jei norite nukirpti barzdą trumpiau, kartokite procesą keletą kartų.*

Kirpimas su pridedamomis šukomis

- 1 Pasukite reguliavimo žiedą (Precision Zoom Lock™), nustatydami norimą kirpimo ilgį (žiūrėkite lentelę) (pav. 3).
- 2 Nustatymus pamatysite langelyje, esančiame žemiau reguliavimo žiedo ((Precision Zoom Lock™),

Jei kerpate pirmą kartą, pradėkite kirpti, nustatę didžiausią plaukų kirpimo ilgį (9).

- 2 Kad geriausiai nusikirptumėte, skustuvu braukite prieš plaukų augimo kryptį. Nebraukite skustuvu labai greitai. Skustuvą braukite minkštais ir švelniais judesiais taip, kad šukos visą laiką liestų odą (pav. 4).

Kirpimo ilgio nustatymai

Nustatymai	Norimas plaukų ilgis
1	1.5 mm
2	2.5 mm
3	4 mm
4	5.5 mm
5	7.5 mm
6	9.5 mm
7	12 mm
8	15 mm
9	18 mm

Kirpimas su unikaliais "trijų dienų barzdos" nustatymais

- 2 Naudokite skustuvą su šukomis ir nustatykite 1 padėtį. Tai leis jums sukurti "trijų dienų barzdos" įspūdį (pav. 5).

Kirpimas be šukų.

Visa barzda ir atskiri plaukai.

1 Nuimkite šukas (pav. 6).

► *Niekada netraukite už lanksčiosios šukų dalies. Traukiama tik apatinė dalis.*

2 Užtikrintais judesiais skustuvu lengvai lieskite plaukus (pav. 7).

Valymas

Aparatą galima valyti tik sausu būdu.

Valydami aparatą nenaudokite šlifuojančių ar šveičiančių medžiagų, taip pat alkoholio, benzino ir acetono.

Niekada nenaudokite aštrių ar kietų medžiagų filtro valymui, kad jo nepažeistumėte.

Plaukų surinkimo kamera

1 Išjunkite aparatą.

2 Nuimkite plaukų surinkimo kamerą, iškratykite arba šepetėliu išvalykite plaukus (pav. 8).

3 Papildomam kruopščiam valymui ir optimaliam siurbimui išlaikyti, nuimkite filtrą.. (pav. 9).

4 ... ir atidžiai išvalykite plaukų surinkimo kamerą ir filtrą rinkinyje esančiu šepetėliu (pav. 10).

Aparatas

1 Nuimkite šukas.

2 Nuimkite kirpimo įtaisą (pav. 11).

3 Kirpimo įtaisą ir aparato vidų išvalykite rinkinyje esančiu šepetėliu (pav. 12).

- 4** Kirpimo įtaisą ir šukas pritvirtinkite prie aparato (pav. 13).

Pakeitimas

Susidėvėjusius ar sugadintus kirpimo įtaisus ir filtrus reikia pakeisti originaliomis "Philips" detalėmis pas pardavėją arba autorizuotame Philips aptarnavimo centre.

Aplinka

Įmontuotoje pakraunamoje baterijoje yra medžiagų, galinčių užteršti aplinką.

Išmeskite bateriją ne į įprastą šiukšlių dėžę, o pristatykite ją į oficialų surinkimo punktą.

Jūs taip pat galite nunešti aparatą į Philips aptarnavimo centrą, kurio darbuotojai su džiaugsmu padės išimti bateriją ir atsikratyti ja, aplinkai saugiu būdu.

Baterijos išėmimas

Bateriją išimkite tokiu eiliškumu.

- 1** Išjunkite aparatą iš elektros lizdo ir palikite jį veikti, kol variklis sustos.
- 2** Atsuktuvu atskirkite dvi korpuso dalis (pav. 14).
- 3** Nuimkite elektros grandinės dangtelį (pav. 15).
- 4** Atsuktuvo pagalba išimkite įkraunamą bateriją ir atskirkite lenkdami ar sukdami kelis kartus, kol nulūš jungtys (pav. 16).
- 5** Baterijos ir aparato atsikratykite tik aplinkai saugiu būdu.

Aparato nebegalima jungti į elektros tinklą, po to, kai jis buvo atidarytas.

Garantija ir aptarnavimas

Jei jums reikia informacijos, jei turite problemą, prašome aplankyti Philips tinklalapį, kurio adresas www.philips.com arba kreipkitės į Philips klientų aptarnavimo centrą. Jei tokio nėra, kreipkitės į vietinį Philips platintoją arba įgaliotą Philips aptarnavimo centrą.

Problemų sprendimas

Jei vakuminis barzdos skustuvus veikia prastai ar iš viso neveikia, patikrinkite, ar tai nėra dėl žemiau išvardintų priežasčių.

1 Ar plaukų surinkimo kamera yra tuščia? (pav. 10).

- ▶ *Mes patariame išvalyti plaukų surinkimo kamerą po kiekvieno kirpimo. Kai kerpatė ilgą ir tankią barzdą, kirpimo metu būtina išvalyti plaukų surinkimo kamerą.*

2 Gal plaukų surinkimo kamera arba filtras yra sudrėkę?

- ▶ *Abi dalis galima valyti tik sausu būdu. Jei kuri nors iš šių dalių sušlaps, labai atidžiai ją nusauskite.*

3 Gal lankstus plaukų nukreipėjas užstrigo kirpimo įtaiso priekyje? (pav. 17).

- ▶ *Skaidrus plaukų nukreipėjas turi būti lankstus, kad galėtų prisitaikyti prie veido kontūrų. Jei jis užstrigs dėl jame prisivėlusiu plaukų, rinkinyje esančiu šepetėliu atsargiai išvalykite plaukus. Lankstus plaukų nukreipėjas nusileis nuo piršto prisilietimo.*

4 Ar kirpdami braukiate aparatą teisinga kryptimi? (pav. 4).

- ▶ *Patogiausiam kirpimui ir plaukų įsiurbimui, patariame skustuvu braukti per odą į viršų minkštais ir švelniais judesiais, prieš plaukų augimo kryptį.*

Predstavitev

Spoštovani kupec, vaša odločitev je bila pravilna!

Vaš novi Philipsov strižnik brade s sesalnim sistemom združuje inovativno tehnologijo in izredno udobno uporabo. Aparat ne potrebuje posebnega vzdrževanja.

Integrirani sesalni mehanizem absorbira odrezane dlačice med samo uporabo in zagotavlja po striženju čist umivalnik.

Glavnik, ki sledi potezam obraza, samoostrižno rezilo in nastavljen obroček za izbiro dolžine brade od 1.5 mm do 18 mm, zagotavlja odlično striženje v zelo kratkem času. Ergonomična oblika aparata vam omogoča prijetno in udobno rokovanje.

Vaš novi Philipsov sesalni strižnik brade je izredno primeren za striženje in oblikovanje vaše brade in zalizcev.

Splošni opis (sl. I)

- A** nastavek za striženje
- B** snemljiva strižna enota
- C** fleksibilno vodilo
- D** predalček za odrezane dlačice
- E** filter
- F** nastavljen obroček (Precision Zoom Lock™)
- G** stikalo za vklop/izklop
- H** kontrolna lučka polnjenja
- I** vtičnica za vtikač aparata
- J** omrežni vtikač
- K** čistilna ščetka

Pomembno

Skrbno preberite ta navodila in jih shranite tudi za kasnejšo uporabo.

- Pazite, da ne zmočite aparata, omrežnega vtikača in kabla.
- Preden aparat priključite na omrežno napetost, preverite, ali napetost, označena na omrežnem vtikaču, ustreza napetosti v lokalnem električnem omrežju.
- Uporabljajte le kabel (priključno vrstico), ki je priložen aparatu.

- ▶ Hranite aparat izven dosega otrok.
- ▶ Polnite, uporabljajte in hranite aparat na temperaturi med 15°C in 35°C.
- ▶ Ta aparat je primeren le za striženje brade ljudi. Ne uporabljajte ga v nobene druge namene.
- ▶ Aparata ne uporabljajte, če je strižna enota poškodovana ali zlomljena, ker se lahko poškodujete.
- ▶ Če je vtikač z adapterjem poškodovan, ga lahko zamenjate le z originalnim vtikačem istega tipa, da se izognete nevarnosti.
- ▶ Stopnja hrupa: L= 68 dB(A)

Polnjenje

Pred prvo uporabo ali po daljšem času neuporabe, napolnite aparat do konca.

- ▶ *Aparat lahko deluje tudi, če je neposredno priključen na omrežno napetost (glejte poglavje "Uporaba aparata, odsek "Vrvično striženje").*

1 Pazite, da je aparat izklopljen, preden ga začnete polniti.

2 Vstavite vtikač aparata v aparat in omrežni vtikač v omrežno vtičnico.

- ▶ Zelena kontrolna lučka zasveti, kar kaže, da se aparat polni (sl. 2).
- ▶ Za polno napolnitev baterije bo potrebno pribl. 10 ur polnjenja.
- ▶ Polno napolnjen aparat zdrži do 40 minut brezvrvičnega britja.
- ▶ *Ko aparat napolnite prvič, vam svetujemo, da ga uporabljate toliko časa, da se baterija popolnoma izprazne.*
- ▶ *Za posamezno striženje se mora aparat polniti najmanj 90 minut.*

Optimiranje življenjske dobe napolnjive baterije

- Potem, ko ste aparat prvič napolnili do konca, ga uporabljajte, dokler se baterija popolnoma ne izprazne.
- Aparata ne polnite več kot 24 ur.
- Ne pustite omrežnega vtikača ves čas v omrežni vtičnici.
- Med posameznimi striženji ne polnite aparata.

- Dvakrat na leto popolnoma izpraznite baterijo, tako da pustite motor delovati, dokler se sam ne ustavi. Nato napolnite baterijo do konca.
- Če aparat dalj časa ni bil v uporabi, ga morate napolniti do konca.

Priprava za uporabo

Pred začetkom striženja si brado in zalizce vedno lepo počesite z navadnim, drobnim glavnikom.

Uporaba aparata

Vrvično striženje

Ko je baterija polno napolnjena, aparat ne sme delovati priključen na električno omrežje.

Če je baterija že slaba, lahko priključite aparat na omrežno napetost:

- 1** Izklopite aparat, priključite ga na električno omrežje in počakajte nekaj sekund, preden ga vklopite.
- 2** Če je baterija popolnoma prazna, počakajte nekaj minut, preden aparat vklopite.

Absorbicija odrezanih dlačic

Sesalni sistem se avtomatično aktivira takoj, ko vklopite aparat. Sistem absorbira dlačice med katerokoli vrsto uporabe, torej med striženjem z ali brez nastavka za striženje in med obrezovanjem. Fleksibilno vodilo sledi potezam vašega obraza in usmerja odrezane dlačice proti odprtini sesalnega mehanizma.

Svetujemo vam, da po vsakem striženju brade izpraznete predalček za odrezane dlačice. Ko strižete dolgo, gosto brado, ga boste verjetno morali izprazniti že med samim striženjem, da boste zagotovili optimalni učinek sesanja (glejte tudi poglavje "Čiščenje", odsek "Predalček za odrezane dlačice").

- ▶ *Da zagotovite optimalno delovanje sesalnega sistema, ne ostrizite*

naenrat več kot 7 mm od vaše skupne dolžine brade. Če si želite brado ostriči še bolj na kratko, ponovite proces še enkrat.

Striženje s pomočjo nastavka za striženje

- 1** Obrnite nastavljeni obroček (Precision Zoom Lock™) do željene nastavitve dolžine striženja (glejte tabelo) (sl. 3).
- 2** Nastavitev se bo pokazala v okenčku pod nastavitvenim obročkom (Precision Zoom Lock™).

Če si prvič strižete brado, začnite z maksimalno nastavitvijo dolžine striženja (9).

- 2** Da si boste brado najučinkoviteje ostrigli, premikajte strižnik proti smeri rasti dlačic. Strižnika ne premikajte prehitro. Delajte mirne in nežne gibe in pazite, da bo površina nastavka za striženje ostala vedno v stiku s kožo (sl. 4).

Nastavitve dolžin striženja

Nastavitev	Dolžina brade, ki ostane
1	1.5 mm
2	2.5 mm
3	4 mm
4	5.5 mm
5	7.5 mm
6	9.5 mm
7	12 mm
8	15 mm
9	18 mm

Striženje z nastavitvijo, ki vam naredi edinstveni izgled stilsko neobrite brade

- ▶ Uporabite nastavek za striženje na nastavitvi I. To vam omogoča izgled stilsko neobrite brade (sl. 5).

Striženje brez nastavka za striženje

Cele brade in posamezne dlake.

- 1** Odstranite nastavek za striženje (sl. 6).
 - ▶ *Nikoli ne povlecite za fleksibilni vrh nastavka. Vedno povlecite za spodnji del.*
- 2** Delajte dobro kontrolirane gibe in se s strižnikom narahlo dotikajte dlačic (sl. 7).

Čiščenje

Dovoljeno je le suho čiščenje aparata.

Za čiščenje aparata ne uporabljajte jedkih in agresivnih sredstev in tekočin, kot so npr. alkohol, bencin ali aceton.

Filtra nikoli ne čistite z ostrimi ali trdimi predmeti, da ga ne poškodujete.

Predalček za odrezane dlačice

- 1** Izklopite aparat.
- 2** Odstranite predalček in stresite ali skrtačite vse dlačice iz njega (sl. 8).
- 3** Za posebno temeljito čiščenje in vzdrževanje optimalnega sesalnega učinka, snemite filter .. (sl. 9).
- 4** ... pazljivo očistite predalček in filter s priloženo krtačko (sl. 10).

Aparat

- 1** Odstranite nastavek za striženje.
- 2** Odstranite strižno enoto (sl. 11).
- 3** S priloženo krtačko očistite rezilno enoto in notranjost aparata (sl. 12).
- 4** Na aparat znova namestite strižno enoto in nastavek za striženje (sl. 13).

Zamenjava

Obrabljene ali poškodovane strižne enote in filtre zamenjajte le z originalnimi Philipsovimi nadomestnimi deli, ki so na voljo pri trgovcu ali pooblaščenem Philipsovem servisnem centru (www.ntt.si).

Okolje

Vgrajena napolnjiva baterija vsebuje snovi, ki lahko onesnažijo okolje.

Baterije ne odvrzite skupaj z ostalimi gospodinjskimi odpadki, ampak jo odvrzite na uradno določeno mesto za zbiranje tovrstnih odpadkov.

Aparat lahko odnesete tudi v Philipsov servisni center, kjer vam bo osebje z veseljem baterijo odstranilo in jo odvrгло na okolju varen način.

Odstranitev baterije

Za odstranitev baterije sledite spodaj navedenim korakom.

- 1** Aparat izključite iz električnega omrežja in ga pustite delovati, dokler se sam ne zaustavi.
- 2** S pomočjo izvijača ločite dva dela ohišja (sl. 14).
- 3** Potegnite ven ploščico s tiskanim vezjem (sl. 15).
- 4** S pomočjo izvijača odstranite baterijo in jo ločite z nekajkratnim zvijanjem ali obračanjem, dokler se povezava ne zlomi (sl. 16).

5 Odvrzite baterijo in ostale komponente na okolju prijazen način.

Potem, ko enkrat aparat odprete, ga ne smete več priključiti na električno omrežje.

Garancija in servis

Če potrebujete servis ali informacijo, ali če imate z delovanjem aparata težave, obiščite Philipsovo spletno stran na internetu www.philips.com ali pa pokličite Philipsov servisni center v vaši državi (telefonske številke najdete na mednarodnem garancijskem listu). Če v vaši državi ni Philipsovega storitvenega centra, se obrnite na vašega trgovca ali na servisno organizacijo za male gospodinjske aparate in aparate za osebno nego (www.ntt.si). Izdajatelj navodil za uporabo: Philips Slovenija, d.o.o. Tržaška 132, 1000 Ljubljana Tel: +386 1 477 88 23

Premagovanje težav

Če sesalni sistem strižnika brade s sesalnim sistemom slabo deluje ali sploh ne deluje, preverite točke, navedene spodaj.

1 Je predalček za odrezane dlačice prazen? (sl. 10).

- ▶ Svetujemo vam, da predalček izpraznete po vsakem striženju. Ko strižete dolgo, gosto brado bo verjetno potrebno predalček izpraznjevati tudi med striženjem.

2 Sta predalček za odrezane dlačice ali filter mokra?

- ▶ Oba dela lahko samo suho čistite. Če se eden od teh delov zmoči, ga pazljivo posušite.

3 Je fleksibilno vodilo zablokirano? (sl. 17).

- ▶ Prozorno vodilo mora biti fleksibilno, da se lahko prilagaja potezam obraza. Če zablokira, ker se je v njem nabralo preveč dlačic, jih pazljivo odstranite s priloženo krtačko. Fleksibilno vodilo se mora na dotik s prstom upogniti.

4 Ali aparat premikate v optimalni smeri? (sl. 4).

- ▶ Za najboljši učinek striženja in sesanja vam svetujemo, da aparat premikate navzgor, v nasprotni smeri rasti dlačic, z mirnimi in nežnimi gibi.

Увод

Уважаеми клиенти, вие направихте правилен избор! Вашата нова машинка Philips за подстригване на брада с вакуумно действие не се нуждае от поддръжка и съчетава иновационна технология и изключително удобство при употреба. Вграденият вакуумен механизъм абсорбира отрязаните по време на подстригването косми и ви гарантира чиста мивка след употреба.

Гребенът за следване на контура, самонаточващият се режещ елемент и регулиращият пръстен за избор на дължина на косъма от 1,5 до 18 мм осигуряват отлични резултати и пестене на време при употреба. Ергономичната форма на уреда дава възможност за приятно и удобно боравене с него.

Новата ви машинка Philips за подстригване на брада с вакуумен механизъм е отлично пригодена за подстригване и оформяне на брадата и бакенбардите ви.

Общо описание (фиг. 1)

- A** приспособление гребен
- B** подвижен режещ блок
- C** гъвкав водач за косми
- D** отделение за събиране на косми
- E** филтър
- F** регулиращ пръстен (Precision Zoom Lock™)
- G** превключвател включено/изключено
- H** индикаторна лампа за зареждане
- I** гнездо за щепсел на уреда
- J** захранващ щепсел на уреда
- K** четка за почистване

Важно

Преди да използвате уреда, прочетете внимателно тези инструкции за употреба и ги запазете за справка в бъдеще.

- D** Пазете уреда, щепсела за захранване и кабела от вода.

- ▶ Преди да свържете уреда, проверете дали напрежението, посочено на щепсела за захранване, отговаря на напрежението в местната електрическа мрежа.
- ▶ Използвайте само приложения към уреда кабел.
- ▶ Пазете уреда от деца.
- ▶ Зареждайте, използвайте и съхранявайте уреда при температура между 15°C и 35°C.
- ▶ Този уред е предназначен само за подстригване на брада. Не го използвайте за други цели.
- ▶ Не използвайте уреда, когато режещият блок е повреден или счупен, тъй като това може да доведе до нараняване.
- ▶ Ако щепселът се повреди, винаги трябва да осигурявате замяната му с такъв от оригиналния тип, за да се избегне опасност.
- ▶ Ниво на шум: L= 68 dB(A)

Зареждане

Преди да използвате уреда за пръв път или след продължителен период на бездействие, заредете напълно уреда.

- ▶ *Уредът може да се ползва и с директно захранване от електрическата мрежа (вж. глава "Използване на уреда", раздел "Подстригване със захранване чрез кабел").*

1 Преди да започнете зареждането, проверете дали уредът е изключен.

2 Поставете щепсела на уреда в гнездото му и щепсела за захранване в контакт.

- ▶ Зелената индикаторна лампа светва, за да покаже, че уредът се зарежда (фиг. 2).
- ▶ За пълното зареждане на батерията са необходими приблизително 10 часа.
- ▶ Напълно зареден уред може да се използва за подстригване без кабел в продължение на до 40 минути.
- ▶ *След като уредът е бил зареден за пръв път, използвайте го до пълното изтощаване на батерията.*

- ▶ За един сеанс на подстригване е необходимо уредът да се зарежда в продължение на поне 90 минути.

Оптимизиране на живота на акумулаторната батерия

- След като уредът е бил зареден за пръв път, използвайте го до пълното изтощаване на батерията.
- Не зареждайте уреда в продължение на повече от 24 часа.
- Не дръжте щепсела за захранване постоянно включен в контакта.
- Не дозареждайте уреда между сеансите за подстригване.
- Два пъти годишно изтощавайте батерията докрай, като оставите мотора да работи докато спре. След това заредете напълно батерията.
- Ако уредът не е бил използван продължително време, трябва да се зареди напълно.

Подготовка за работа

Преди да започнете подстригването, винаги сресвайте брадата или мустаците си с фин гребен.

Използване на уреда

Подстригване със захранване чрез кабел

Не работете с уреда със захранване от мрежата, когато батерията е напълно заредена.

Ако батерията е изтощена, можете да използвате уреда със захранване от мрежата:

- 1** Изключете машинката за подстригване, свържете я с мрежата и изчакайте няколко секунди, преди да я включите.
- 2** Ако батерията е напълно изтощена, изчакайте няколко минути, преди да включите уреда.

Всмукване на отрязаните косми

Системата за всмукване се задейства автоматично веднага щом включите уреда. Тя поема отрязаните косми при всякаква употреба, т.е. подстригване с или без приспособлението гребен и оформяне на контур. Гъвкавият водач на космите следва контурите на лицето и насочва отрязаните косми към дюзата на вакуумния механизъм. Съветваме ви да изпразвате отделението за събиране на косми след всяко подстригване. При подстригване на дълги, гъсти бради е необходимо да се изпразва отделението за събиране на косми и по време на подстригването, за да се поддържа оптимално всмукване (вж. също глава "Почистване", раздел "Отделение за събиране на косми").

- ▶ *За да се осигури оптимална работа на вакуумната система, не отрязвайте наведнъж повече от приблизително 7 мм от цялата дължина на брадата. Ако желаете да подстрижете брадата си по-късо, повторете процеса още веднъж или няколко пъти.*

Подстригване с приспособлението гребен

1 Завъртете регулиращия пръстен (Precision Zoom Lock™) до желаната настройка за дължина на подстригване (вж. таблицата) (фиг. 3).

2 Настройката се появява в прозорчето под регулиращия пръстен (Precision Zoom Lock™).

Ако подстригвате за пръв път, започнете с настройка за максимална дължина на подстригване (9).

2 За да подстригвате възможно най-ефективно, движете машинката срещу посоката на растежа на космите. Не движете машинката твърде бързо. Правете плавни и нежни движения, като внимавате повърхността на гребена винаги да е в допир с кожата (фиг. 4).

Настройки за дължина на подстригване

Настройка	Получавана дължина на космите
1	1,5 мм
2	2,5 мм
3	4 мм
4	5,5 мм
5	7,5 мм
6	9,5 мм
7	12 мм
8	15 мм
9	18 мм

Подстригване с уникалната настройка "набола брада"

- ▶ Използвайте машинката за подстригване с приспособлението гребен при настройка 1. Това ви дава възможност да придадете вид на "набола брада" (фиг. 5).

Подстригване без приспособлението гребен

Големи бради и отделни косми.

- 1 Свалете приспособлението гребен (фиг. 6).
 - ▶ Никога не дърпайте гъвкавата горна част на гребена. Винаги дърпайте за долната част.
- 2 Правете добре контролирани движения и докосвайте космите леко с машинката (фиг. 7).

Почистване

Уредът подлежи само на сухо почистване.

Не използвайте абразивни или стържещи миещи препарати, нито

течности от рода на спирт, петролни продукти или ацетон за почистване на уреда.

Никога не използвайте остри или твърди предмети за почистване на филтъра, за да не го повредите.

Отделение за събиране на косми

- 1** Изключете уреда.
- 2** Свалете отделението за събиране на косми и извадете космите, като го изтръскате или изчеткате космите навън (фиг. 8).
- 3** За още по-добро почистване и за поддържане на оптимално всмукване, свалете филтъра.. (фиг. 9).
- 4** ... и внимателно почистете отделението за събиране на косми и филтъра с приложената четка (фиг. 10).

Уред

- 1** Свалете приспособлението гребен.
- 2** Свалете режещия блок (фиг. 11).
- 3** Почистете подстригващия блок и вътрешността на уреда с предоставената четка (фиг. 12).
- 4** Поставете отново режещия блок и приспособлението гребен на уреда (фиг. 13).

Замяна

Износени или повредени режещ блок и филтър трябва да се сменят само с оригинални резервни части Philishave, които се предлагат от търговците на уреди на Philips или в упълномощени сервизни центрове на Philips.

Опазване на околната среда

Вградената акумулаторна батерия съдържа вещества, които могат да замърсят околната среда.

Не изхвърляйте батерията заедно с нормалните битови отпадъци, а я предайте в пункт за събиране на такива материали.

Можете също да занесете уреда в сервизен център на Philips, където персоналът с удоволствие ще ви помогне да свалите батерията и да я изхвърлите по начин, който не е опасен за околната среда.

Изваждане на батерията

За да свалите батерията, следвайте стъпките, описани по-долу:

- 1** Извадете щепсела от контакта и оставете уреда да работи, докато моторът спре.
- 2** Разделете с отвертка двете части на корпуса (фиг. 14).
- 3** Извадете печатната платка (фиг. 15).
- 4** Извадете с отвертка акумулаторната батерия и я отделете, като я прегънете или завъртите няколко пъти, докато връзките се пречупят (фиг. 16).
- 5** Изхвърлете батерията и другите компоненти по начин, който не застрашава околната среда.

Не свързвайте уреда към мрежата, след като сте го отворили.

Гаранция и сервизно обслужване

Ако се нуждаете от информация или имате проблем, посетете Уеб сайта на Philips на адрес www.philips.com или се обърнете към Центъра за обслужване на клиенти на Philips във вашата страна (телефонния му номер можете да намерите в листовката с гаранция за цял свят). Ако във вашата страна няма Център за

обслужване на клиенти, обърнете се към местния търговец на уреди на Philips или Отдела за сервизно обслужване на битови уреди на Philips [Service Department of Philips Domestic Appliances and Personal Care BV].

Отстраняване на неизправности

Ако всмукателната система на машинката за подстригване на брада не работи добре или не работи изобщо, направете следните проверки:

1 Празно ли е отделението за събиране на косми? (фиг. 10).

- ▶ Съветваме ви да изпразвате отделението за събиране на косми след всяко подстригване. При подстригване на дълги, гъсти бради, е необходимо отделението за събиране на косми да се изпразва и по време на подстригване.

2 Не се ли мокри отделението за събиране на косми или филтърът?

- ▶ Двете части подлежат само на сухо почистване. Ако някоя от тях се намокри, изсушете я внимателно.

3 Задръства ли се гъвкавият водач на косми пред режещия блок? (фиг. 17).

- ▶ Прозрачният водач на косми трябва да е гъвкав, за да може да се нагажда към контурите на лицето. Ако се задръсти от заседнали косми, махнете внимателно космите с приложената четка. Гъвкавият водач на косми трябва да се огъва при докосване с пръст.

4 Дали движите уреда в оптимална посока? (фиг. 4).

- ▶ За най-добро рязане и всмукване ви съветваме да движите машинката нагоре, срещу посоката на растежа на космите, като правите плавни и нежни движения.

Uvod

Draga mušterijo, napravili ste pravi izbor!

Vaš novi samoodržavajući Philips trimer za bradu kombinuje inovativnu tehnologiju i izvanrednu lakoći korišćenja.

Ugradjeni vakuumski mehanizam usisava odsečene dlake u toku upotrebe, i osigurava čist lavabo nakon upotrebe.

Češalj za praćenje kontura, samooštreci rezač, i prsten za podešavanje dužine dlaka od 1.5 do 18 mm, obezbeđuju odlične rezultate potkresivanja, kao i znatnu uštedu vremena. Ergonomski oblik uređaja obezbeđuje udobno i lako rukovanje.

Vaš novi Philips vakuum trimer za bradu izvrsno je prilagodjen za potkresivanje i oblikovanje vaše brade i zulufa.

Opšti izgled (sl. 1)

- A** dodatak u obliku češlja
- B** odvojiva jedinica rezača
- C** elastični usmerivač dlaka
- D** komora za prikupljanje dlaka
- E** filter
- F** prsten za podešavanje (Precision Zoom Lock™)
- G** prekidač uklj/isklj
- H** kontrolna lampica za punjenje
- I** utičnica za utikač uređaja
- J** adapter
- K** četka za čišćenje

Važno

Pre upotrebe pažljivo pročitajte ovo uputstvo, i sačuvajte ga za kasniju upotrebu.

- Obratite pažnju da se uređaj, kabl, i adapter ne nakvase.
- Pre nego uključite uređaj, proverite da li voltaža navedena na adapteru odgovara naponu vaše lokalne električne mreže.
- Koristite samo kabl isporučen uz uređaj.
- Uređaj držite van domašaja dece.

- ▶ Upotrebljavajte, punite, i odložite uređaj na temperaturama između 15°C i 35°C.
- ▶ Ovaj uređaj je namenjen za potkresivanje ljudske brade. Uređaj ne koristite u druge svrhe.
- ▶ Ne upotrebljavajte uređaj ukoliko je jedinica rezača oštećena ili polomljena, jer to može izazvati povrede.
- ▶ Ako je utikač oštećen, uvek ga zamenite utikačem originalnog tipa kako bi se izbegao rizik.
- ▶ Nivo šuma: L= 68 dB(A)

Punjenje

Pre prve upotrebe, ili nakon dugog perioda neupotrebljavanja, potpuno napunite uređaj.

- ▶ *Uređaj možete koristiti i sa napajanjem iz električne mreže (pogledajte poglavlje "Upotreba", odeljak "Potkresivanje sa napajanjem iz mreže").*

1 Pre punjenja proverite da li ste isključili uređaj.

2 Uključite utikač uređaja u uređaj i adapter u utičnicu.

- ▶ Zelena kontrolna lampica će se uključiti, da označi punjenje uređaja (sl. 2).
- ▶ Za punjenje baterije potrebno je oko 10 sati.
- ▶ Napunjen uređaj ima bežično vreme rada u trajanju od 40 minuta.
- ▶ *Nakon prvog punjenja, uređaj koristite dok se baterija potpuno ne isprazni.*
- ▶ *Za jednu sesiju potkresivanja, uređaj treba puniti najmanje 90 minuta.*

Optimizacija radnog veka baterije

- Nakon prvog punjenja uređaja, koristite uređaj dok se baterija potpuno ne isprazni.
- Ne puniti uređaj duže od 24 časa.
- Ne držite adapter uključen u utičnicu sve vreme.
- Ne puniti uređaj između sesija potkresivanja.

- Dva puta godišnje potpuno ispraznite bateriju, tako što ćete motor ostaviti da radi dok se sam ne zaustavi. Zatim potpuno napunite bateriju.
- Ukoliko uredjaj duže vreme nije korišćen, pre upotrebe treba ga potpuno napuniti.

Priprema za upotrebu

Pre potkresivanja uvek očešljajte vašu bradu ili brkove gustim češljem.

Upotreba

Potkresivanje sa napajanjem iz mreže

Nemojte napajati uredjaj iz mreže kada je baterija puna.

Ukoliko je nivo punjenja baterije nizak, uredjaj možete koristiti sa napajanjem iz mreže.

- 1** Isključite trimer, priključite ga na električnu mrežu, i sačekajte nekoliko sekundi pre nego ga uključite.
- 2** Ukoliko je baterija potpuno prazna, sačekajte nekoliko minuta pre nego uključite uredjaj.

Usisavanje odsečenih dlaka

Sistem za usisavanje automatski počinje sa radom čim uključite uredjaj. Ovaj sistem usisava odsečene dlake u toku svake upotrebe, tj. u toku potkresivanja sa ili bez dodatka u obliku češlja, kao i oblikovanja. Elastični usmerivač dlaka prati konture lica i usmerava isečene dlake prema mlaznici vakuumske mehanizma.

Savetujemo da komoru za prikupljanje dlaka praznite nakon svake sesije potkresivanja. Pri potkresivanju dužih, gustih brada, može biti potrebno pražnjenje komore u toku sesije, radi održavanja optimalnih rezultata usisavanja (takodje pogledajte poglavlje "Održavanje", odeljak "Komora za prikupljanje dlaka").

- ▶ *Da biste osigurali optimalan rad vakuumske sistema, ne secite više od*

7mm od vaše ukupne dužine brade odjednom. Ukoliko želite da bradu još više skratite, ponovite proces još jednom, ili više puta.

Potkresivanje sa dodatkom u obliku češlja

- 1** Okrenite prsten za podešavanje (Precision Zoom Lock™) na željeno podešavanje dužine (pogledajte tabelu) (sl. 3).
- D** Izabrano podešavanje će se pojaviti u prozorčiću ispod prstena za podešavanje (Precision Zoom Lock™).

Ukoliko bradu potkresujete prvi put, počnite sa podešavanjem za najveću dužinu (9).

- 2** Da biste bradu potkresali na najefikasniji način, trimmer pomerajte u smeru suprotnom od rasta dlaka. Ne pokrećite trimmer suviše brzo. Pokreti treba da budu glatki i nežni, a površina češlja uvek u kontaktu sa kožom (sl. 4).

Dužinska podešavanja

Podešavanje	Dužina nakon potkresivanja
1	1,5 mm
2	2,5 mm
3	4 mm
4	5,5 mm
5	7,5 mm
6	9,5 mm
7	12 mm
8	15 mm
9	18 mm

Potkresivanje sa jedinstvenim "stubble look" podešavanjem

- ▶ Trimer koristite sa dodatkom u obliku češlja podešenim u položaj 1. Ovo će vam omogućiti da kreirate "stubble look", ili "proniklu bradu" (sl. 5).

Potkresivanje bez dodatka u obliku češlja

Cele brade i pojedinačne dlake.

- 1 Uklonite dodatak u obliku češlja (sl. 6).
 - ▶ *Nikada ne povlačite elastični vrh češlja. Vucite isključivo donji deo.*
- 2 Kontrolisanim pokretima, dlake lagano dodirujte trimenom (sl. 7).

Održavanje

Uredjaj čistite isključivo brisanjem.

Za čišćenje uredjaja ne upotrebljavajte abrazive, sredstva za ribanje, niti tečnosti kao što su alkohol, benzin ili aceton.

Nikada ne koristite oštre ili tvrde predmete za čišćenje filtera, kako filter ne biste oštetili.

Komora za prikupljanje dlaka

- 1 Isključite uredjaj.
- 2 Skinite komoru za prikupljanje dlaka i uklonite dlake četkanjem ili istresanjem (sl. 8).
- 3 Za naročito temeljno čišćenje i održavanje optimalnih rezultata usisavanja uklonite filter.. (sl. 9).
- 4 ...i pažljivo očistite komoru i filter isporučenom četkom (sl. 10).

Uredjaj

- 1 Uklonite dodatak u obliku češlja.

- 2** Uklonite jedinicu rezača (sl. 11).
- 3** Jedinicu rezača, kao i unutrašnjost uredjaja, čistite isporučenom četkom (sl. 12).
- 4** Vratite na uredjaj jedinicu rezača, i dodatak u obliku češlja (sl. 13).

Zamena delova

Pohabane ili oštećene jedinice rezača i filteri mogu se zameniti isključivo originalnim Philips-ovim rezervnim delovima, koje možete nabaviti kod vašeg prodavca, ili u ovlašćenom Philips-ovom servisnom centru.

Okolina

Ugradjena baterija sadrži supstance koje mogu nauditi okolini.

Ne bacajte bateriju zajedno sa normalnim otpacima iz domaćinstva, već je predajte na zvaničnom mestu prikupljanja.

Takodje možete odneti uredjaj u Philips-ov servisni centar, čije će vam osoblje drage volje pomoći da izvadite bateriju i uklonite je na način bezbedan po okolinu.

Vadjenje baterije

Da biste izvadili bateriju pratite uputstva ispod.

- 1** Isključite uredjaj iz električne mreže, i ostavite uredjaj da radi sve dok se motor sam ne zaustavi.
- 2** Odvojte dva dela kućišta uz pomoć šrafcižera (sl. 14).
- 3** Izvucite štampanu ploču (sl. 15).
- 4** Izvadite bateriju uz pomoć šrafcižera, i odvojte je savijajući je ili okrećući nekoliko puta, dok se veze ne prekinu (sl. 16).
- 5** Odbacite bateriju i druge delove na način bezbedan po okolinu.

Nikada ponovo ne povezujte uredjaj na električni vod nakon otvaranja.

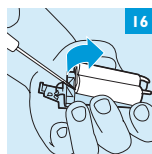
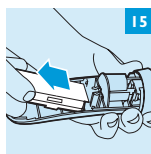
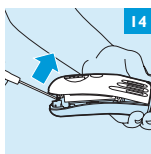
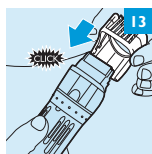
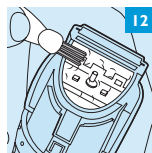
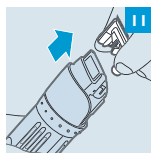
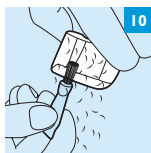
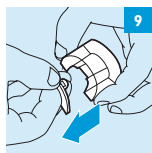
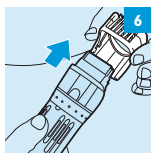
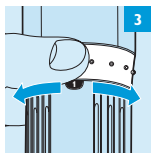
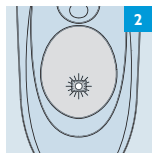
Garancija i servis

Ukoliko su vam potrebne informacije, ili imate neki problem, molimo vas da posetite Philips Internet prezentaciju na adresi www.philips.com, ili da kontaktirate Philips-ovo predstavništvo u vašoj zemlji (broj telefona pronaći ćete u međunarodnom garantnom listu). U koliko u vašoj zemlji ne postoji predstavništvo, obratite se vašem ovlašćenom prodavcu ili kontaktirajte Servisno odeljenje Philips aparata za domaćinstvo i ličnu higijenu BV.

Mogući problemi

Ukoliko sistem usisavanja vakuumskog trimera za bradu daje loše rezultate, ili uopšte ne radi, pogledajte komentare ispod.

- 1 Da li je komora za prikupljanje dlaka prazna? (sl. 10).**
 - ▶ *Savetujemo da komoru za prikupljanje dlaka praznite nakon svake upotrebe. Kod potkresivanja dužih, gustih brada, može biti potrebno pražnjenje komore u toku sesije.*
- 2 Da li su komora za prikupljanje dlaka ili filter mokri?**
 - ▶ *Ovi delovi čiste se isključivo brisanjem. Ukoliko se jedan od delova nakvasi, pažljivo ga osušite.*
- 3 Da li se elastični usmerivač dlaka ispred jedinice rezača zaglavljuje? (sl. 17).**
 - ▶ *Providni usmerivač dlaka mora biti elastičan da bi se prilagodio konturama lica. Ukoliko se zaglavljuje zbog nataloženig dlaka, pažljivo uklonite dlake isporučenom četkom. Elastični usmerivač dlaka trebalo bi da se savija na dodir.*
- 4 Da li uredjaj pokrećete u optimalnom smeru? (sl. 4).**
 - ▶ *Za najbolje moguće rezultate potkresivanja i usisavanja savetujemo da trimer pomerate nagore, u smeru suprotnom od rasta dlaka, nežnim i glatkim pokretima.*





www.philips.com



100% recycled paper
100% papier recyclé

4203 000 53371