



EN	User manual	LV	Lietotāja rokasgrāmata
BG	Ръководство за потребителя	PL	Instrukcja obsługi
CS	Příručka pro uživatele	RO	Manual de utilizare
ET	Kasutusjuhend	RU	Руководство пользователя
HR	Korisnički priručnik	SK	Priručka uživateľa
HU	Felhasználói kézikönyv	SL	Uporabniški priročnik
KK	Колданушынын нускасы	SR	Korisnički priručnik
LT	Vartotojo vadovas	UK	Посібник користувача

**PHILIPS**



Specifications are subject to change without notice  
© 2013 Koninklijke Philips Electronics N.V.  
All rights reserved.



HR1459\_EEU\_UM\_V1.0

3140 035 35211

**English**

**1 Important**

Read this important information leaflet carefully before you use the appliance and save it for future reference.

**Warning**

- Do not immerse the motor unit in water nor rinse it under the tap.
- Before you connect the appliance to the power, make sure that the voltage indicated on the bottom of the appliance corresponds to the local power voltage.
- If the power cord, the plug, or other parts are damaged, do not use the appliance.
- If the power cord is damaged, you must have it replaced by Philips, a service center authorized by Philips, or similarly qualified persons to avoid a hazard.
- This appliance is not intended for use by persons (including children) with reduced physical, sensory or mental capabilities, or lack of experience and knowledge, unless they have been given supervision or instruction concerning use of the appliance by a person responsible for their safety.
- Children should be supervised to ensure that they do not play with the appliance.
- Before you connect the mixer to the mains, insert the beaters, or kneading hooks into the mixer.
- Before you switch on the appliance, lower the beaters, or kneading hooks into the ingredients.
- Switch off the appliance and disconnect it from the mains if you leave it unattended and before you assemble, disassemble and clean it.

**Caution**

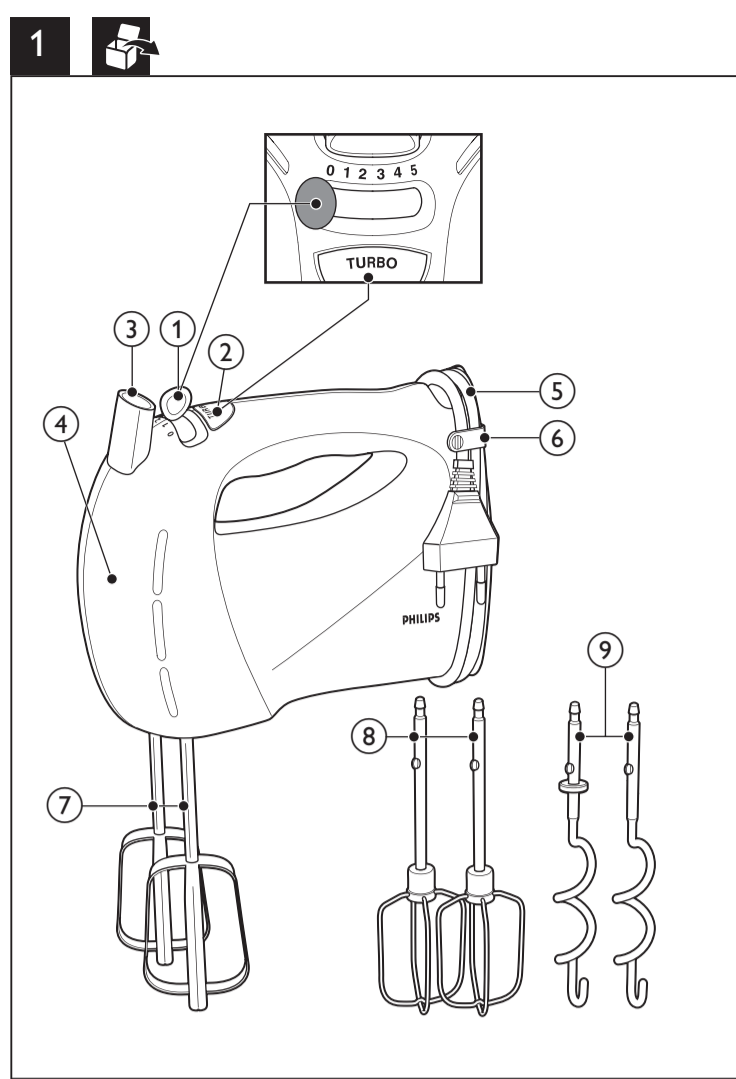
- Never use any accessories or parts from other manufacturers or that Philips does not specifically recommend. If you use such accessories or parts, your guarantee becomes invalid.
- This appliance is intended for household use only.
- Do not exceed the quantities and processing time indicated in the user manual.
- Do not process more than one batch without interruption. Let the appliance cool down for five minutes before you continue processing.

**Note**

- Noise level = 83 dB [A]

**Electromagnetic fields (EMF)**

This Philips appliance complies with all standards regarding electromagnetic fields (EMF). If handled properly and according to the instructions in this user manual, the appliance is safe to use based on scientific evidence available today.



		kg (MAX)	min	TURBO
		750 g	3 min	5
		750 g	3 min	5
		750 g	15 min	5
		750 g	3 min	5
		500 g	3 min	5
		750 g	3 min	5
		750 g	3 min	5
		500 g	5 min	5

**Recycling**



Your product is designed and manufactured with high quality materials and components, which can be recycled and reused. When you see the crossed-out wheel bin symbol attached to a product, it means the product is covered by the European Directive 2002/96/EC.



Never dispose of your product with other household waste. Please inform yourself about the local rules on the separate collection of electrical and electronic products. The correct disposal of your old product helps prevent potentially negative consequences on the environment and human health.

**2 Introduction**

Congratulations on your purchase and welcome to Philips! To fully benefit from the support that Philips offers, register your product at www.philips.com/welcome. This Philips mixer with a powerful 300W motor gives you perfect end results with the least effort when kneading, mixing or whisking. Plus added control with 5 dedicated speeds settings for all your recipes.

**3 Overview (fig.1)**

- Speed control**
  - 0: Switch off the wire beaters/strip beaters/kneading hooks
  - 1 2 3 4 5: Switch on the wire beaters/strip beaters/ kneading hooks and select an appropriate speed
- Turbo button**
  - Press and hold to increase the speed for tougher jobs.
- Eject button**: Press to release the inserted wire beaters/strip beaters/kneading hooks.
- Motor unit**
- Cord storage**
- Cord clip**
- Two strip beaters (depending on countries)**
- Two wire beaters (depending on countries)**
- Two kneading hooks**

**4 Using the appliance**

**Before first use**

Before you use the appliance for the first time, thoroughly clean the parts that come into contact with food.

- Clean the motor unit with a moist cloth.
- Clean the beaters and kneading hooks in warm water with some washing-up liquid or in a dishwasher.

**Wire beaters/strip beaters/kneading hooks (fig.2)**

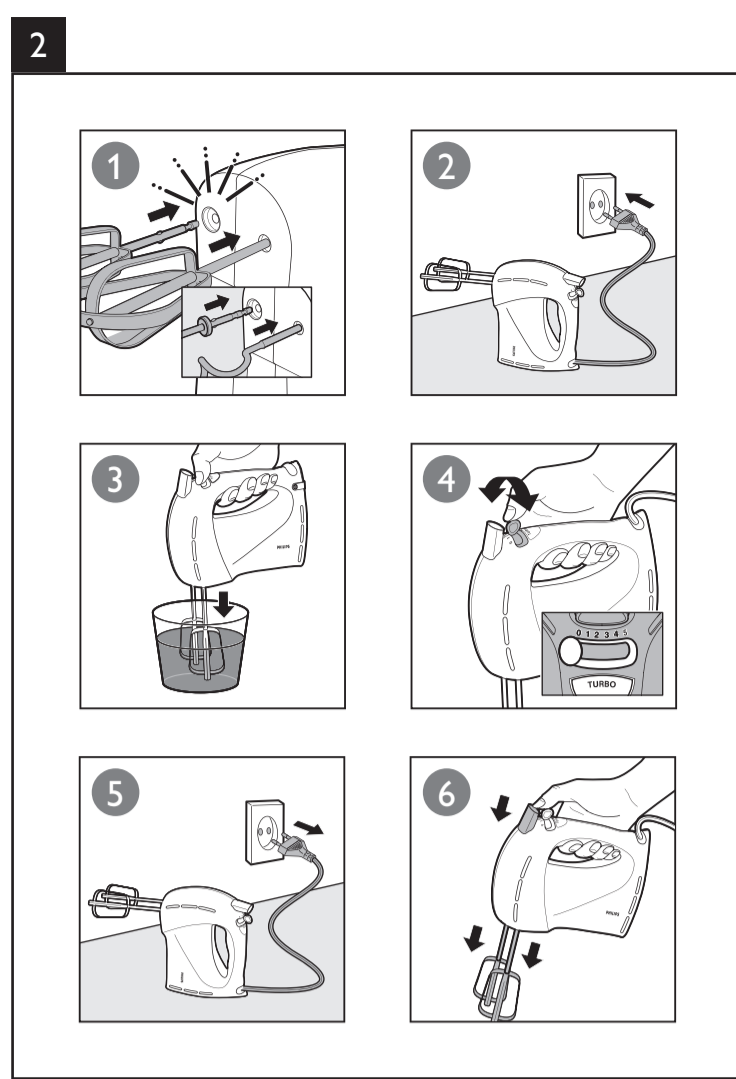
- Select an appropriate speed, from 1 to 5, to switch on the wire/strip beaters or kneading hooks. To avoid splashing, start mixing at a low speed, and then switch to a higher speed.
  - For tougher jobs, press and hold the Turbo button while processing.
- After use, turn the speed selector to 0 (off position), and then unplug the appliance.
- Press the Eject button to release the wire/strip beaters or kneading hooks.

**5 Recipe**

**Toscana Bread**

**Ingredients:**

- 1000g All-purpose flour
- 500 ml water
- 100 ml oil
- 1.5 teaspoon salt
- 1.5 teaspoon sugar
- 11 g yeast
- 1.5 teaspoon of dry rosemary
- 100 g green or black olives



	✓	✓	✓
	✗	✗	✓

**Directions:**

- Put flour, water, oil, salt, sugar and yeast in a bowl.
- Mix the ingredients for three minutes using turbo speed.
- Put the dough into the refrigerator for one hour.
- Cut the olives into small pieces.
- Take the dough out from the refrigerator.
- Press and hold the turbo button to mix the dough for 10 seconds.
- Bake the bread in a baking tin at 180°C for about 30 minutes

**Note**

- This recipe is extremely heavy for your mixer. Let your mixer cool down for two hours after preparing this recipe.

**6 Cleaning (fig.4)**

**Caution**

- Before you clean the appliance or release any accessory, unplug it.
- Clean the motor unit with a moist cloth.
  - Clean the beaters and kneading hooks in warm water (<60°C) with some washing-up liquid or in a dishwasher.

**7 Order accessories**

To purchase accessories for this appliance, please visit our website www.philips.com/shop. If you have any difficulties obtaining accessories for your appliance, please contact the Philips Consumer Care Centre in your country. You will find the contact details at www.philips.com/support.

**8 Guarantee and service**

If you have a problem, need service, or need information, see www.philips.com/support or contact the Philips Consumer Care Center in your country. The phone number is in the worldwide guarantee leaflet. If there is no Consumer Care Center in your country, go to your local Philips dealer.

**Български**

**1 Важно**

Преди да използвате уреда, прочетете внимателно тази брошура с важна информация и я запазете за справка в бъдеще.

**Предупреждение**

- В никакъв случай не потапяйте задвижващия блок във вода и не го изплаквайте с течаща вода.
- Преди да включите уреда в електрически контакт, проверете дали напрежението, показано на дъното на уреда, отговаря на напрежението на местната електрическа мрежа.
- Не използвайте уреда, ако захранващият кабел, щепселът или други части са повредени.
- С оглед предотвратяване на опасност, при повреда в захранващия кабел той трябва да бъде сменен от Philips, оторизиран от Philips сервиз или квалифициран техник.
- Този уред не е предназначен за ползване от хора (включително деца) с намалени физически възприятия или умствени недъзи или без опит и познания, ако са оставени без наблюдение и не са инструктирани от страна на отговарящо за тяхната безопасност лице относно начина на използване на уреда.
- Наглеждайте децата, за да не си играят с уреда.
- Преди да включите миксера в електрическата мрежа, поставете в него бъркалките или куките за месене.

- Преди да включите уреда, потопете бъркалките и куките за месене в продуктите.
- Изключвайте уреда и изваждайте щепсела от контакта, ако оставяте уреда без надзор, както и преди да пристъпите към сглобяване, разглобяване и почистване.

**Внимание**

- Никога не използвайте аксесоари или части от други производители или такива, които не са специално препоръчвани от Philips. При използване на такива аксесоари или части вашата гаранция става невалидна.
- Този уред е предназначен само за битови цели.
- Не превишавайте количествата и времената за обработка, посочени в ръководството за потребителя.
- Не обработвайте повече от една порция без прекъсване. Оставете уреда да се охлади за пет минути, преди да продължите работата.

**Забележка**

- Ниво на шума = 83 dB [A]

**Електромагнитни излъчвания (EMF)**

Този уред Philips е в съответствие с всички стандарти по отношение на електромагнитните излъчвания (EMF). Ако се употребява правилно и съгласно указанията в това ръководство за потребителя, уредът е безопасен за използване според наличните досега научни факти.

**Рециклиране**



Продуктът е разработен и произведен от висококачествени материали и компоненти, които могат да бъдат рециклирани и използвани повторно. Когато видите символа на зачернатата кръгла кофа за боклук, прикрепен към продукта, това означава, че продуктът е обхванат от Директива 2002/96/EC.



Никога не изхвърляйте този продукт заедно с битовите отпадъци. Информирайте се за местните правила относно разделното събиране на електрически и електронни продукти. С правилното изхвърляне на стария продукт се предотвратяват потенциални негативни последици за околната среда и човешкото здраве.

**2 Въведение**

Поздравяваме ви за покупката и добре доши във Philips! За да се възползвате от подаряваната която Philips предлага, регистрирайте продукта си на www.philips.com/welcome. С мощния си 300W мотор, този миксер Philips ви осигурява перфектни резултати в месенето, миксирането и разбиването с възможно най-малко усилия. Имате и повече контрол с 5 специални настройки на скоростта за всички ваши рецепти.

**3 Общ преглед (фигура 1)**

- Регулиране на скоростта**
  - 0: Изключване на телените бъркалки/лентовите бъркалки/куки за месене
  - 1 2 3 4 5: Включване на телените бъркалки/лентовите бъркалки/куки за месене и избор на подходящата скорост
- Бутон "турбо"**
  - Натиснете и задръжте, за да увеличите скоростта за по-интензивна обработка.
- Бутон за изваждане: Натиснете, за да освободите поставените телени бъркалки/лентови бъркалки/куки за месене.**
- Задвижващ блок**
- Отделение за прибиране на кабела**
- Щипка за кабела**
- Две лентови бъркалки (в зависимост от страната)**
- Две телени бъркалки (в зависимост от страната)**
- Две куки за месене**

**4 Използване на уреда**

**Преди първата употреба**

Преди да използвате уреда за пръв път, почистете добре частите, които влизат в контакт с храната.

- Почистете задвижващия блок с влажна кърпа.
- Измийте бъркалките и куките за месене с топла вода и малко препарат за миене на съдове или в съдомиялна машина.

**Телени бъркалки/лентови бъркалки/куки за месене (фигура 2)**

- Изберете подходяща скорост от 1 до 5, за да включите телените/лентовите бъркалки или куките за месене. За да избегнете размиксиране, започнете с ниска скорост и след това превключете на по-висока.
  - За по-интензивна обработка натиснете и задръжте бутона "турбо".
- След употреба завъртете селектора за скорост в положение 0 (изключен) и след това изключете уреда от контакта.
- Натиснете бутона за изваждане, за да освободите поставените телени/лентови бъркалки или куки за месене.

**5 Рецепта**

**Тоскански хляб**

**Продукти:**

- 1 кг обикновено бяло брашно
- 500 ml вода
- 100 ml олио
- 1,5 чаена лъжичка сол
- 1,5 чаена лъжичка захар
- 11 г мая
- 1,5 чаена лъжичка сух розмарин
- 100 г зелени или черни маслини

**Приготвяне:**

- Поставете в купа брашното, водата, олиото, солта, захарта и маята.
- Миксирайте съставките в продължение на три минути на турбо скорост.
- Оставете тестото в хладилника за един час.
- Нарежете маслините на малки парченца.
- Извадете тестото от хладилника.
- Натиснете и задръжте бутона "турбо" и миксирайте тестото в продължение на 10 секунди.
- Изпечете хляба във форма за печене на 180° C за около 30 минути

**Забележка**

- Изпълнението на тази рецепта натовазва изключително много вашия миксер. Оставете миксера да се охлади за два часа, след като приготвите рецептата.

**6 Почистване (фиг. 4)**

**Внимание**

- Преди да почистите уреда или да освободите някой от аксесоарите, изключете уреда от контакта.

- Почистете задвижващия блок с влажна кърпа.
- Измийте бъркалките и куките за месене с топла вода (<60° C) и малко препарат за миене на съдове или в съдомиялна машина.

**7 Поръчване на аксесоари**

За да закупите аксесоари за уреда, посетете нашия уеб сайт www.shop.philips.com/service. Ако срещнете затруднения при снабдяването с аксесоари за уреда, обърнете се към Центъра за обслужване на потребители на Philips във вашата страна. Данните за контакт се намират на адрес www.philips.com/support.

**8 Гаранция и сервиз**

Ако имате проблем, нуждаете се от сервизно обслужване или информация, вижте www.philips.com/support или се свържете с Центъра за обслужване на потребители на Philips във вашата страна. Телефонният номер е посочен в международната гаранционна карта. Ако във вашата страна няма Център за обслужване на потребители, обърнете се към местния търговец на уреда Philips.

## Čeština

### 1 Důležité informace

Před použitím přístroje si pečlivě přečtěte tento leták s důležitými informacemi a uschovejte jej pro budoucí použití.

### Upozornění

- Motorovou jednotku nesmíte nikdy ponořit do vody ani mýt pod tekoucí vodou.
- Než přístroj připojíte do elektrické sítě, přesvědčte se, zda napětí uvedené v dolní části přístroje odpovídá napětí ve vaší elektrické síti.
- Přístroj nepoužívejte, pokud je napájecí kabel, zásuvka nebo jiné části poškozené.
- Je-li poškozen napájecí kabel, musí jeho výměnu provést společnost Philips, autorizovaný servis společnosti Philips nebo obdobně kvalifikovaný pracovníci, aby se předešlo možnému nebezpečí.
- Osoby (včetně dětí) s omezenými fyzickými, smyslovými nebo duševními schopnostmi nebo nedostatkem zkušeností a znalostí by neměly s přístrojem manipulovat, pokud nebylo o používání přístroje předem poučeny nebo nejsou pod dohledem osoby zodpovědné za jejich bezpečnost.
- Dohlédněte na to, aby si s přístrojem nehrály děti.
- Před zapojením mixéru do síťového napájení zasuňte do mixéru šlehačí metly nebo hnětací háky.
- Před zapnutím přístroje ponořte šlehačí metly nebo hnětací háky do příslušných ingrediencí.
- Předtím, než necháte přístroj bez dozoru nebo než jej budete sestavovat, rozebírat a čistit, vypněte přístroj a odpojte jej ze sítě.

#### Pozor

- Nikdy nepoužívejte příslušenství nebo díly od jiných výrobců nebo takové, které nebyly doporučeny společností Philips. Použijete-li takové příslušenství nebo díly, pozbývá záruka platnosti.
- Přístroj je určen výhradně pro použití v domácnosti.
- Nikdy nepřekračujte množství a doby zpracování potravin uvedené v uživatelské příručce.
- Nezpracovávejte více než jednu dávku bez přerušení. Než budete ve zpracování pokračovat, nechte přístroj pět minut vychladnout.

#### Poznámka

- Hladina hluku = 83 dB [A]

Elektromagnetická pole (EMP)
<div> <div><span></span></div> <div><span></span></div> </div> <div>Tento přístroj společnosti Philips odpovídá všem normám týkajícím se elektromagnetických polí (EMP). Pokud je správně používán v souladu s pokyny uvedenými v této uživatelské příručce, je jeho použití podle dosud dostupných vědeckých poznatků bezpečné.</div>
Recyklace
<div> <div><span></span></div> <div><span></span></div> </div> <div>Výrobek je navržen a vyroben z vysoce kvalitního materiálu a součástí, které lze recyklovat a znovu používat. Je-li výrobek označen tímto symbolem přeškrtnuté popelnice, znamená to, že se na něj vztahuje směrnice EU 2002/96/EC.</div>
<div> <div><span></span></div> <div><span></span></div> </div> <div>Nevyhazujte tento výrobek do běžného domácího odpadu. Informujte se o místních předpích týkajících se odděleného sběru elektrických a elektronických výrobků. Správnou likvidaci starého výrobku pomůžete předejít možným negativním dopadům na životní prostředí a zdraví lidí.</div>

Nevyhazujte tento výrobek do běžného domácího odpadu. Informujte se o místních předpích týkajících se odděleného sběru elektrických a elektronických výrobků. Správnou likvidaci starého výrobku pomůžete předejít možným negativním dopadům na životní prostředí a zdraví lidí.

## 2 Úvod

Gratulujeme k nákupu a vítáme Vás mezi uživateli výrobků společnosti Philips! Chcete-li využívat všech výhod podpory nabízené společností Philips, zaregistrujte svůj výrobek na stránkách [www.philips.com/welcome](http://www.philips.com/welcome). Tento mixér Philips s výkoným 300W motorem vám zaručí perfektní výsledky s minimálními úsilím při hnětení, mixování nebo šlehání. Navíc rozšířené ovládání s 5 speciálními nastaveními rychlosti pro všechny recepty.

## 3 Přehled (obr. 1)

- Ovládání rychlosti**
  - 0 Vypne páskové/drátové šlehačí metly nebo hnětací háky.
  - 1 2 3 4 5. Zapne páskové/drátové šlehačí metly nebo hnětací háky a můžete vybrat příslušnou rychlost.
- Tlačítko Turbo**
  - Stisknutím a podržením zvýšíte rychlost pro tužší ingredience.
- Uvolňovací tlačítko:**Stisknutím uvolníte páskové/drátové šlehačí metly nebo hnětací háky.
- Motorová jednotka**
- Uložení kabelu**
- Svorka kabelu**
- Dvě páskové šlehačí metly (liší se v jednotlivých zemích)**
- Dvě drátové šlehačí metly (liší se v jednotlivých zemích)**
- Dva hnětací háky**

## 4 Použití přístroje

**Před prvním použitím**
Před prvním použitím přístroje důkladně očistěte části, které přicházejí do styku s jídlem.

- Motorovou jednotku čistíte pouze navlhčeným hadříkem.
- Metly nebo hnětací háky myjte v teplé vodě s prostředkem na umývání nádobí nebo v myčce nádobí.

#### Drátové/páskové šlehačí metly a hnětací páky (obr. 2)

- Výběrem vhodné rychlosti (1 až 5) zapněte drátové/páskové šlehačí metly nebo hnětací háky. Abyste při míchání nestříkali kolem, začněte mixovat pomaleji a teprve později přepněte na vyšší rychlost.
  - U tužších ingrediencí stiskněte a podržte během chodu tlačítko Turbo.
- Po ukončení práce otočte ovladač rychlosti do polohy **0** (poloha vypnutá) a vytáhněte přístroj ze zásuvky.
- Stisknutím uvolňovacího tlačítka uvolníte páskové/drátové šlehačí metly nebo hnětací háky.

## 5 Recepty

Toskánský chléb
<b>Ingredience:</b> <ul style="list-style-type: none"><li>1 000 g polohrubé mouky</li> <li>500 ml vody</li> <li>100 ml oleje</li> <li>1,5 lžičky soli</li> <li>1,5 lžičky cukru</li> <li>11 g kvasnic</li> <li>1,5 lžičky sušeného rozmarýnu</li> <li>100 g zelených nebo černých oliv</li></ul>
<b>Postup:</b> <ol style="list-style-type: none"><li>Do mísy vložte mouku, vodu, olej, sůl, cukr a kvasinky.</li> <li>Pomocí rychlosti Turbo mixujte ingredience po dobu tří minut.</li> <li>Vložte těsto na jednu hodinu do chladničky.</li> <li>Olivy nakrájajte na malé kousky.</li> <li>Vymířte těsto z chladničky.</li> <li>Stisknutím a podržením tlačítka Turbo mixujte těsto po dobu 10 sekund.</li> <li>Chléb pečte na plechu při teplotě 180<span> </span>°C po dobu přibližně 30 minut.</li></ol>
<b>Poznámka</b> <ul style="list-style-type: none"><li>Tento recept znamená pro mixér extrémní zátěž. Po přípravě tohoto receptu nechte mixér vychladnout na dvě hodiny.</li></ul>

## 6 Čištění (obr. 4)

**Pozor**

- Přístroj nejprve vypojte ze zásuvky a teprve poté ho očistíte nebo uvolníte příslušenství.

- Motorovou jednotku čistíte pouze navlhčeným hadříkem.
- Šlehačí metly nebo hnětací háky myjte v teplé vodě (<60 °C) s prostředkem na umývání nádobí nebo v myčce nádobí.

### 7 Objednání příslušenství

Chcete-li zakoupit příslušenství pro tento přístroj, navštivte naše webové stránky [www.philips.com/shop](http://www.philips.com/shop). Pokud máte potíže s obdržením příslušenství k přístroji, obraťte se na středisko péče o zákazníky společnosti Philips ve vaší zemi. Kontaktní informace naleznete na webové stránce [www.philips.com/support](http://www.philips.com/support).

## 8 Záruka a servis

Pokud dochází k poruším, potřebujete servis nebo informace, přejděte na adresu [www.philips.com/support](http://www.philips.com/support) nebo kontaktujte středisko péče o zákazníky společnosti Philips ve vaší zemi. Telefonní číslo je uvedeno v letáčku s celosvětovou zárukou. Pokud se ve vaší zemi středisko péče o zákazníky společnosti Philips nenachází, obraťte se na místního prodejce výrobků Philips.

## Eesti

### 1 Tähtis

Enne seadme kasutamist lugege hoolikalt seda olulist teavet sisaldavast brošüüri ja hoidke see edaspidiseks alles.

### Hoiautus

- Ärge kunagi kastke mootorit vette ega loputage seda kraani all.
- Enne seadme elektrivõrku ühendamist veenduge, et seadme põhjal märgitud pinge vastab kohaliku elektrivõrgu pingele.
- Juhul kui juhe, pistik või teised osad on kahjustatud, ärge seadet kasutage.
- Kui toitejuhe on rikutud, siis ohtlike olukordade vältimiseks tuleb lasta toitejuhe vahetada Philipsi hoolduskeskuses, Philipsi volitatud hoolduskeskuses või kvalifitseeritud isikul.
- Seda seadet ei tohiks füüsiliste puuete ja vaimuhäiretega isikud (k.a lapsed) nii kogemuste kui ka teadmiste puudumise tõttu seni kasutada, kuni nende ohutuse eest vastutav isik neid ei valva või pole seadme kasutamise kohta juhiseid andnud.
- Seadmega mängimise ärahoidmiseks peaksite kindlustama laste järelevalve.
- Enne mikseri vooluvõrku ühendamist kinnitage mikseri külge visplid või tainakonksud.
- Enne seadme sisselülitamist uputage visplid või tainakonksud segatavate ainete sisse.
- Lülitage seade välja ning enne seadme järelelveta jätmist, kokkupanekut, lahtivõtmist või puhastamist võtke seade elektrivõrgust välja.

#### Ettevaatus

- Ärge kunagi kasutage teiste tootjate poolt tehtud tarvikuid või osi, mida Philips ei ole eriliselt soovitanud. Selliste tarvikute või osade kasutamisel kaotab garantii kehtivuse.
- Seade on mõeldud kasutamiseks vaid kodumajapidamises.
- Ärge ületage kasutusjuhendis toodud toiduainete koguseid ega töötlemiskestusi.
- Ärge töödelge ilma katkestamata enam kui ühte kogust aineid. Enne töötlemise jätkamist laske seadmel viis minutit jahtuda.

#### Märkus

- Müratase = 83 dB [A]

Elektromagnetilised väljad (EMF)
<div> <div><span></span></div> <div><span></span></div> </div> <div>See Philipsi seade vastab kõikidele elektromagnetilisi välju (EMF) käsitlevatele standarditele. Kui seadet käsitatakse õigesti ja käesolevale kasutusjuhendile vastavalt, on seda tänapäeval käibeleolevate teaduslike teooriate järgi ohutu kasutada.</div>
Ringlussevõtt
<div> <div><span></span></div> <div><span></span></div> </div> <div>Teie toode on kavandatud ja toodetud kvaliteetsetest materjalidest ja osadest, mida on võimalik ringlusse võtta ning uuesti kasutada. Kui näete toote külge kinnitatud maha tõmmatud prügikasti sümbolit, siis kehtib tootele Euroopa direktiiv 2002/96/EÜ.</div>
<div> <div><span></span></div> <div><span></span></div> </div> <div>Ärge kunagi visake seda toodet muude majapidamisjäätmete hulka. Palun viige ennast kurssi elektriliste ja elektroniliste toodete eraldi kogumist reguleerivate kohalike eeskirjadea. Toote õige kõrvaldamine aitab vältida võimalikke negatiivseid tagajärgi keskkonnale ja inimeste tervisele.</div>

## 2 Tutvustamine

Õnnitame ostu puhul ja tutvime Philipsi poolt! Philipsi pakutava tootetoe eeliste täielikuks kasutamiseks registreerige oma toode veebisaidil [www.philips.com/welcome](http://www.philips.com/welcome). See Philipsi võimsa 300 W mootoriga mikser tagab minimaalse jõupingutusega täiusliku lõpptulemuse sõtkumisel, segamisel või vahustamisel. Ning viie eri kiiruseadega abil saate kõikide toitude valmistamist paremini ohjata.

## 3 Ülevaade (joon.1)

- Kiiruse regulaator**
  - 0 Lülitage traatvisplid/ribavisplid/tainakonksud välja
  - 1 2 3 4 5. Lülitage traatvisplid/ribavisplid/tainakonksud sisse ja valige sobiv kiirus
- Turborežiimi nupp**
  - Vajutage ja hoidke all kiiruse suurendamiseks raske töötlemistoimingu ajal.
- Vabastusnupp:**vajutage kinnitatud traatvisplite/ribavisplite/tainakonksude vastamiseks.
- Mootor**
- Juhtehoidik**
- Juhtmeklamber**
- Kaks ribavisplit (sõltuvalt riigist)**
- Kaks traatvisplit (sõltuvalt riigist)**
- Kaks tainakonksu**

## 4 Seadme kasutamine

**Enne esimest kasutamist**
Enne esimest esmakordset kasutuselevõttu peske kõik toiduainetega kokkupuutuvad osad hoolikalt puhtaks.

- Puhastage mootorit niiske lapiga.
- Peske visplid ja tainakonkse sooja veega, millesse on lisatud natuke nõudepesuvahendit, või nõudepesumasinas.

**Traatvisplid / ribavisplit / tainakonksud (joon. 2)**

- Traat-/ribavisplite või tainakonksude käivitamiseks valige sobiv kiirus ühest viieni. Pritsmete vältimiseks alustage segamist madalal kiirusel ja siis lülitage suuremale kiirusele.
  - Rasketame töötlemistoimingute ajal vajutage Turbo-nuppu ja hoidke seda töötlemise ajal all.
- Pärast kasutamist keerake kiirusevalija asendisse **0** (väljalülitatud asend) ja seejärel eemaldage seade elektrivõrgust.
- Vajutage traat-/ribavisplite või tainakonksude vabastamiseks vabastusnuppu.

## 5 Retsept

Toscana leib
<b>Koostisained:</b> <ul style="list-style-type: none"><li>1000 g tavalist nisujahu</li> <li>500 ml vett</li> <li>100 ml õli</li> <li>1,5 tl soola</li> <li>1,5 tl suhkrut</li> <li>11 g pärmri</li> <li>1,5 tl kuivatatud rosmariini</li> <li>100 g rohelisi või musti oliive</li></ul>
<b>Valmistamisõpetus:</b> <ol style="list-style-type: none"><li>Pange jahu, vesi, õli, sool, suhkur ja pärm kaussi.</li> <li>Segage koostisained kolm minutit turbokiiruseel.</li> <li>Pange tainas üheks tunniks külmkappi.</li> <li>Lõigake oliivid väikesteks tükkideks.</li> <li>Võtke tainas külmikust välja.</li> <li>Segage tainast 10 sekundit, vajutage turbonuppu ja hoides seda all.</li> <li>Küpsetage leiba küpsetusvormis 180<span> </span>°C juures umbes 30 minutit.</li></ol>
<b>Märkus</b> <ul style="list-style-type: none"><li>Selle retsepti järgi leiva valmistamine koormab väga teie mikserit. Pärast taina valmistamist laske mikseril kaiks tüüti jahtuda.</li></ul>

## 6 Puhastamine (joonis 4)

**Ettevaatus**

- Enne, kui asute seadet puhastama või eemaldate selle küljest tarvikuid, eemaldage see vooluvõrgust.

- Puhastage mootorit niiske lapiga.
- Peske visplid ja tainakonkse sooja veega (< 60 °C), millesse on lisatud natuke nõudepesuvahendit, või nõudepesumasinas.

## 7 Tellige tarvikud

Seadme jaoks tarvikute ostmiseks külastage meie veebisaiti [www.philips.com/shop](http://www.philips.com/shop). Kui teil esineb oma seadmele tarvikute hankimisel probleeme, võtke palun ühendust kohaliku Philipsi klientteeninduskeskusega. Üksikasjalikud kontaktandmed leiate veebiaadressilt [www.philips.com/support](http://www.philips.com/support).

## 8 Garantii ja hooldus

Kui vajate abi mõne probleemiga lahendamisel, teerindust või informatsiooni, külastage veebisaiti [www.philips.com/support](http://www.philips.com/support) või võtke ühendust kohaliku Philipsi klientteeninduskeskusega. Telefoninumbri leiate uuimaailmselt garantiehilte. Kui teie riigis ei ole klientteeninduskeskust, pöörduge Philipsi kohaliku müügiesindaja poole.

## Hrvatski

### 1 Važno

Prije korištenja aparata pažljivo pročitajte ovu knjižicu s informacijama i spremite je za buduće potrebe.

### Upozorenje

- Jedinicu motora nemojte uranjati u vodu niti ispirati pod mlazom vode.
- Prije priključivanja aparata na napajanje provjerite odgovara li napon naznačen na donjem dijelu aparata naponu lokalne električne mreže.
- Ako je kabel za napajanje, utikač ili neki drugi dio oštećen, nemojte koristiti aparat.
- Ako se kabel za napajanje ošteti, mora ga zamijeniti tvrtka Philips, ovlašteni Philipsi servisni centar ili neka druga kvalificirana osoba kako bi se izbjegle opasne situacije.
- Ovaj aparat nije namijenjen osobama (uključujući djecu) sa smanjenim fizičkim ili mentalnim sposobnostima niti osobama koje nemaju dovoljno iskustva i znanja, osim ako im je osoba odgovorna za njihovu sigurnost dala dopuštenje ili ih uputila u korištenje aparata.
- Djecu treba nadzirati kako se ne bi igrala aparatom.
- Prije priključivanja miješalice u naponsku mrežu u nju umetnite nastavke za miješanje ili spiralne nastavke za tijesto.
- Prije uključivanja aparata spustite nastavke za miješanje ili spiralne nastavke za tijesto u sastojke.
- Ako aparat ostavljate bez nadzora te prije njegovog sastavljanja, rastavljanja ili čišćenja, isključite ga i iskopčajte iz napajanja.

#### Oprez

- Nikada nemojte upotrebljavati dodatke ili dijelove drugih proizvođača ili proizvođača koje tvrtka Philips nije izričito preporučila ili proizvođača takve dodatke ili dijelove, vaše jamstvo prestaje vrijediti.
- Ovaj aparat namijenjen je isključivo uporabi u kućanstvu.

- Nemojte premašiti količine i vrijeme obrade naznačene u korisničkom priručniku.
- Nemojte obrađivati više od jedne smjese bez stanke. Prije nastavka obrade ostavite aparat da se hladi pet minuta.

#### Napomena

- Razina buke: Lc = 83 dB [A]

Elektromagnetska polja (EMF)
<div> <div><span></span></div> <div><span></span></div> </div> <div>Ovaj aparat tvrtke Philips sukladno je svim standardima koji se tiču elektromagnetskih polja (EMF). Ako aparatom rukujete ispravno i u skladu s uputama u ovom korisničkom priručniku, prema dostupnim znanstvenim dokazima aparat će biti siguran za korištenje.</div>
Recikliranje
<div> <div><span></span></div> <div><span></span></div> </div> <div>Proizvod je proizveden od vrlo kvalitetnih materijala i komponenti, pogodnih za recikliranje i ponovno korištenje. Kada na proizvodu vidite simbol prekrizene kante za otpad, to znači da je uređaj obuhvaćen direktivom EU-a 2002/96/EC.</div>
<div> <div><span></span></div> <div><span></span></div> </div> <div>Proizvod nipošto nemojte odlagati s drugim kućanskim otpadom. Raspitajte se o lokalnim propisima o zasebnom prikupljanju električnih i elektroničkih proizvoda. Pravilno odlaganje starih proizvoda pridonosi sprječavanju potencijalno negativnih posljedica po okoliš i ljudsko zdravlje.</div>

Čestitamo vam na kupnji i dobro došli u Philips! Kako biste potpuno iskoristili podršku koju nudu Philips, registrirajte svoj proizvod na [www.philips.com/welcome](http://www.philips.com/welcome). Ova miješalica tvrtke Philips sa snažnim motorom od 300 W pruža vam savršene krajnje rezultate uz minimalan trud prilikom miješanja tijesta, uobičajenog miješanja ili tučenja. Na raspolaganju vam je i dodatna kontrola s 5 namjenskih postavki za brzinu kojima ćete zadovoljiti sve potrebe receptata.

## 3 Pregled (slika 1)

- Kontrola brzine**
  - 0: isključivanje žičanih/uskih nastavaka za miješanje / spiralnih nastavaka za tijesto
  - 1 2 3 4 5: uključivanje žičanih/uskih nastavaka za miješanje / spiralnih nastavaka za tijesto i odabir odgovarajuće brzine
- Gumb Turbo**
  - Pritisnite i zadržite kako biste povećali brzinu za zahtjevnije zadatke.
- Gumb za izbacivanje:** pritisnite kako biste oslobodili umetnute žičane/uske nastavke za miješanje / spiralne nastavke za tijesto.
- Jednica motora**
- Pretinac za kabel**
- Kopča za učvršćivanje kabela**
- Dva uska nastavka za miješanje (ovisno o državi)**
- Dva žičana nastavka za miješanje (ovisno o državi)**
- Dva spiralna nastavka za tijesto**

## 4 Uporaba

**Prije prve uporabe**
Prije prve uporabe aparata temeljito očistite njegovu dijelove koji dolaze u kontakt s hranom.

- Očistite jedinicu motora vlažnom krpom.
- Nastavke za miješanje i spiralne nastavke za tijesto perite u toploj vodi s malo sredstva za čišćenje ili u stroju za pranje posuda.

**Žičani/uski nastavci za miješanje/spiralni nastavci za tijesto (slika 2)**

- Odberite odgovarajuću brzinu, od 1 do 5, kako biste uključili žičane/uske nastavke za miješanje ili spiralne nastavke za tijesto. Kako biste izbjegli prskanje, započnite s miješanjem uz nisku brzinu, a zatim promijenite brzinu u višu.
  - Za zahtjevnije zadatke pritisnite i zadržite gumb Turbo tijekom obrade.
- Nakon upotrebe okrenite gumb za odabir brzine na **0** (isključeno), a zatim iskopčajte aparat.
- Pritisnite gumb za izbacivanje kako biste otpustili žičane/uske nastavke za miješanje ili spiralne nastavke za tijesto.

## 5 Recept

Toskanski kruh
<b>Sastojci:</b> <ul style="list-style-type: none"><li>1000 g višenamjenskog brašna</li> <li>500 ml vode</li> <li>100 ml ulja</li> <li>1,5 čajna žlica soli</li> <li>1,5 čajna žlica šećera</li> <li>11 g kvasca</li> <li>1,5 čajna žlica suhog ružmarina</li> <li>100 g zelenih ili crnih maslina</li></ul>
<b>Upute:</b> <ol style="list-style-type: none"><li>Brašno, vodu, ulje, sol, šećer i kvasac stavite u zdjelu.</li> <li>Sastojke miješajte tri minute korišćite brzinu turbo.</li> <li>Tijesto ostavite u hladnjaku jedan sat.</li> <li>Nastavke za miješanje i spiralne nastavke za tijesto perite u toploj vodi (&lt;60<span> </span>°C) s malo sredstva za čišćenje ili u stroju za pranje posuda.</li></ol>
<b>5 Recept</b> <ul style="list-style-type: none"><li>Ovaj recept izuzetno je zahtjevan za miješalicu. Miješalicu ostavite da se hladi dva sata nakon pripreme recepta.</li></ul>

## 6 Čišćenje (slika 4)

**Oprez**

- Prije čišćenja aparata ili oslobađanja bilo kojeg dodatka iskopčajte aparat iz napajanja.

- Očistite jedinicu motora vlažnom krpom.
- Nastavke za miješanje i spiralne nastavke za tijesto perite u toploj vodi (<60 °C) s malo sredstva za čišćenje ili u stroju za pranje posuda.

## 7 Narudžba podataka

Kako biste kupili dodatni pribor za ovaj aparat, posjetite naše web-mjesto [www.philips.com/shop](http://www.philips.com/shop). Ako imate ikakve poteškoće prilikom nabavljanja podataka za svoj aparat, obratite se centru za potrošače tvrtke Philips u svojoj državi. Podatke za kontakt možete pronaći na web-stranici [www.philips.com/support](http://www.philips.com/support).

## 8 Jamstvo i servis

Imate li problem ili su vam potrebni servis ili informacije, posjetite [www.philips.com/support](http://www.philips.com/support) ili se obratite centru za potrošače tvrtke Philips u svojoj državi. Broj telefona nalazi se u međunarodnom jamstvenom listu. Ako u vašoj državi ne postoji centar za potrošače, obratite se lokalnom predstavniku proizvođa tvrtke Philips.

## Magyar

### 1 Fontos!

A készülék első használata előtt figyelmesen olvassa el az információk füzet tartalmát, és őrizze azt meg későbbi használatra.

### Felgymeztetés

- Ne merítse a motoregységet vízbe, és ne öbltse le folyó víz alatt.
- Mielőtt csatlakoztatná a készülék alján feltüntetett ellenőrzize, hogy a készülék alján feltüntetett feszültségérték azonos-e a helyi feszültséggel.
- A sérült tápkábellel, csatlakozóval és egyéb alkatrészsel rendelkező készüléket tilos használni.
- Ha a hálózati kábel meghibásodott, a kockázatok elkerülése érdekében Philips szakszervizben vagy hivatalos szakszervizben ki kell cserélni.
- Nem javasoljuk a készülék használatát csökkent fizikai, érzékelési, szellemi képességekkel rendelkezők, tapasztalatlan, nem kellő ismeretekkel rendelkező személyeknek (beleértve a gyermekeket is), kivéve a biztonságukért felelős személy felvilágosítása után, illetve felügyelet mellett.
- Vigyázzon, hogy a gyerekek ne játsszanak a készülékkel.
- A mixer hálózatra csatlakoztatása előtt illeszse be a habverőket, illetve a dagasztóhorgokat a készülékbe.
- A készülék bekapcsolása előtt engedje bele a habverőket, illetve a dagasztóhorgokat a hozzávalókba.
- Ha felügyelet nélkül kívánja hagyni, illetve össze- vagy szétszerelés és tisztítás előtt kapcsolja ki a készüléket, és húzza ki a hálózati kábelt a fali aljzatból.

### Figyelem

- Ne használjon más gyártótól származó, vagy a Philips által jóvá nem hagyott tartozékokat vagy alkatrészt. Ellenkező esetben a garancia érvényét veszti.
- A készüléket kizárólag háztartási használatra terveztek.
- Ne lépje túl a használati útmutatóban feltüntetett mennyiségeket és használati időt.
- Megszakítás nélkül legfeljebb egy adag elkészítéséhez használja a készüléket. A munka folytatása előtt hagyja lehűlni a készüléket 5 percen át.

#### Megjegyzés

- Zajszint = 83 dB [A]

Elektromágneses mezők (EMF)
<div> <div><span></span></div> <div><span></span></div> </div> <div>Jelen Philips készülék megfelel az elektromágneses mezőkre (EMF) vonatkozó szabványoknak. Amennyiben a használati útmutatóban foglaltaknak megfelelően üzemeltetik, a tudomány mai állása szerint a készülék biztonságos.</div>
Újrafelhasználás
<div> <div><span></span></div> <div><span></span></div> </div> <div>Ez a termék kiváló minőségű anyagok és alkatrészek felhasználásával készült, amelyek újrahasznosíthatók és újra felhasználhatók. A termékem található ábrázott keresek kuka szimbólum azt jelenti, hogy a termék megfelel a 2002/96/EK európai irányelvnek.</div>
<div> <div><span></span></div> <div><span></span></div> </div> <div>Ne kezelje a készüléket háztartási hulladékként. Tájékozódjon az elektromos és elektronikus készülékek hulladékkezelésére vonatkozó helyi törvényekről. A feleslegessé vált készülék helyes kislejtezésével segít megőrizni a környezetet és az emberi egészség károsodását.</div>

A Philips készíti Önt! Gratulálunk a vásárláshoz! A Philips által biztosított támogatás teljes körű igénybeviteléhez regisztrálja a terméket a [www.Philips.com/welcome](http://www.Philips.com/welcome) címen. Nagy teljesítményű, 300 W-os motorjának köszönhetően ez a Philips mixer a lehető legkisebb erőfeszítéssel nyújt tökéletes végeredményt dagasztáskor, mixélskor és habveréskor. Az 5 speciális sebességbeállítás

## Қазақша

### 1 Маңызды ақпарат

Құрылғыны қолданбастан бұрын осы маңызды ақпарат парақшасын мұқият оқып шығып, оны келешекте қарау үшін сақтап қойыңыз.

#### Ескерту

- Мотор бөлімін суға салуға немесе оны ағын су астында шаюға болмайды.
- Құралды розеткаға жалғамас бұрын, құралдың астында көрсетілген кернеудің жергілікті розетканың кернеуіне сәйкес келетінін тексеріңіз.
- Қуат сымы, штепсельдік ұшы немесе басқа бөліктері зақымданса, құрылғыны пайдаланбаңыз.
- Қуат сымы зақымданған болса, қауіпті жағдай орын алмауы үшін, оны тек Philips компаниясында, Philips мақұлдаған қызмет орталығында немесе білікті мамандар ауыстыруы керек.
- Қозғалу, сезу немесе ойлау қабілеті төмен, тәжірибесі мен білімі жоқ адамдар (соның ішінде балалар) бұл құралды қауіпсіздігі үшін жауапты адамның қадағалауынсыз немесе осы құралды пайдалану туралы нұсқауларсыз пайдаланбауы керек.
- Балалардың құралмен ойнауына жол бермеңіз.
- Миксерді қуат көзіне қоспастан бұрын, бұлғауыштарды немесе илегіш ілмектерді миксерге салыңыз.
- Құрылғыны іске қоспастан бұрын, бұлғауыштарды немесе илегіш ілмектерді ингредиенттерге батырыңыз.
- Қараусыз қалдырғанда, сондай-ақ жинау, бөлшектеу немесе тазалау адында құралды өшіріп, розеткадан ажыратыңыз.

#### Ескерту

- Басқа өндірушілер шығарған немесе Philips компаниясы нақты ұсынбаған қосалқы құралдар мен бөлшектерді пайдаланушы болмаңыз. Ондай қосалқы құралдар мен бөлшектерді пайдалансаңыз, құралдың кепілдігі өз күшін жояды.
- Бұл құрал тек үйде қолдануға арналған.
- Пайдаланушы нұсқаулығында көрсетілген көлемдер мен өңдеу уақытынан асырмаңыз.
- Тоқтаусыз бір партиядан артық өңдемеңіз. Өңдеуді жалғастырмас бұрын, құралды бес минут суытып алыңыз.

##### Ескертпе

- Шу деңгейі = 83 дБ [A]

#### Электромгниттік өрістер (ЭМӨ)

Осы Philips құрылғысы электромагниттік өрістерге (EMF) қатысты барлық талаптарға сәйкес келеді. Нұсқаулықта көрсетілгендей және ұқыпты қолданған жағдайда, құралды пайдалану кезіріп қуымы дәлелдер негізінде қауіпсіз болып табылады.

#### Қайта өңдеу



Бұл өнім қайта өңдел, қайта пайдалануға болатын жоғары сапалы материалдар мен бөлшектерден жасалған. Өнімде үсті сызылған дөңгелекті қоқыс жәшігінің белгісі болса, өнім Еуропадағы 2002/96/ЕС директивасына кретінін білдіреді.



Өнімді еш уақытта басқа тұрмыстық қоқыспен бірге тастамаңыз. Электр және электрондық өнімдердің бөлек жиналуы туралы жергілікті ережелермен танысыңыз. Ескі өнімді қоқысқа адырғадан тастау арқылы қоршаған ортаны және адам денсаулығын сақтап қалуға болады.

### 2 Кіріспе

Осы затты сатып алуыңызбен құттықтаймыз және Philips компаниясына қош келдіңіз! Philips ұсынатын қолдауды толық пайдалану үшін өнімді www.philips.com/welcome туралынада тіркеліңіз.

Қуатты 300 Вт моторы бар бұл Philips миксері илеу, араластыру немесе көпірту кезінде аз күшпен өте жақсы нәтижедеді береді. Оған барлық рецептілеріңіз үшін 5 арнайы жылдамдық параметрі бар қосымша басқару қосымдары.

### 3 Шолу (1-сурет)

- Жылдамдықты басқару**
  - 0: Сымды бұлғауыштарды/жолақты бұлғауыштарды/илегіш ілмектерді ажыратыңыз
  - 1 2 3 4 5: Сымды бұлғауыштарды/жолақты бұлғауыштарды/илегіш ілмектерді қосып, тиісті жылдамдықты таңдаңыз
- Турбо түймесі**
  - Қаттырақ тапсырмалар үшін жылдамдықты арттыру мақсатында басып тұрыңыз.
- Шығару түймесі:** Бекітілген сымды бұлғауыштарды/жолақты бұлғауыштарды/илегіш ілмектерді босату үшін басыңыз.
- Мотор бөлімі**
- Ток сымын сақтағыш**
- Қуат сымынның қыстырмасы**
- Екі бұлғағыш (елдерге байланысты)**
- Екі сымды шайқағыш (елдерге байланысты)**
- Екі илегіш ілмектер**

### 4 Құралды пайдалану

#### Алағаш қолданар алдында

Құрылғыны бірінің рет пайдалану алдында, тағамға тиген бөліктерді мұқият тазалаңыз.

- Моторды дымқыл шуберекпен сүртiңiз.
- Бұлғауыштарды және илегіш ілмектерді біраз жуышып қойықтық қосылған жылы суда немесе ыдыс жуышы машинада жуыңыз.

#### Сымды шайқағыштар/бұлғағыштар/илегіш ілмектері (2-сурет)

- Сымды шайқағышты/бұлғағыштарды/илегіш ілмектерді 1 және 5 аралығындағы тиісті жылдамдықта іске қосыңыз. Шағыратпату үшін, араластыруды төменгі жылдамдықтан бастап, жоғарырақ жылдамдықты қосыңыз.
  - Қаттырақ тапсырмалар үшін өңдеу кезінде «Турбо» түймесін басып тұрыңыз.
- Пайдаланған соң, жылдамдық таңдағышты 0 (өшіру) күйіне қойып, құрылғыны розеткадан ажыратыңыз.
- Сымды/жолақты бұлғауыштарды немесе илегіш ілмектерді босату үшін «Шығару» түймесін басыңыз.

### 5 Рецептiлер

#### Тоскана наны

##### Ингредиенттер:

- 1000 г жалпы қолданысқа арналған ұн
- 500 ма су
- 100 мм май
- 1,5 шай қасық тұз
- 1,5 шай қасық қант
- 11 г ашытқы
- 1,5 шай қасық құрғақ розмарин
- 100 көк немесе қара зәйтүн

##### Нұсқаулар:

- Ыдысқа ұн, су, май, тұз, қант және ашытқы салыңыз.
- Турбо жылдамдықты пайдаланып ингредиенттерді үш минут араластырыңыз.
- Қамырды тонназылқышқа бір сағатқа қойыңыз.
- Зәйтүнді ұсақтап тұрамыз.
- Қамырды тонназылқаштан алыңыз.
- Қамырды 10 секунд араластыру үшін турбо түймесін басып тұрыңыз.
- Нанды пісіру пішінінде 180 градуста шамамен 30 минут пісіріңіз.

##### Ескертпе

- Бұл рецепт миксеріңіз үшін өте ауыр. Бұл рецептті дайындағаннан кейін миксерді екі сағат бойы суытыңыз.

### 6 Тазалау (4-сурет)

##### Ескерту

- Құрылғыны тазалау немесе кез келген көмекші құралды босату алдында, оны розеткадан суырыңыз.
- Моторды дымқыл шуберекпен сүртiңiз.
- Бұлғауыштарды және илегіш ілмектерді біраз жуышып қойықтық қосылған жылы суда (<60°С) немесе ыдыс жуышы машинада жуыңыз.

### 7 Қосалқы құралдарға тапсырыс беру

Қосалқы құралдарын сатып алу үшін, www.philips.com/shop веб-сайтымызға кіріңіз. Құрылғыға арналған қосалқы құралдарды алуға қандай да бір қиындықтар туындаса, еліңіздегі Philips тұтынушыларға қолдау орталығына хабарласыңыз. Байланыс маміметтерін www.philips.com/support торабынан табысаз.

### 8 Кепілдік және қызмет көрсету

Проблема болса, қызмет көрсету немесе ақпарат қажет болса, www.philips.com/support торабына кіріңіз немесе еліңіздегі Philips тұтынушыларға қызмет көрсету орталығына хабарласыңыз. Телефон нөмірін дүние жүзілік кепілдік кітапшасынан табуға болады. Егер еліңізде тұтынушыларға қолдау көрсету орталығы болмаса, онда жергілікті Philips компаниясының дилеріне барыңыз.

#### Lietuviškai

#### 1 Svarbu

Prieš pradėdami naudotis prietaisu atidžiai perskaitykite šį lankstinuką ir saugokite jį, nes jo gali prireikti ateityje.

#### Išpėjimas

- Niekada nemerkite prietaiso su varikliu į vandenį, ir neplaukite jo iš čiaupo tekančiu vandeniu.
- Prieš prijungdami prietaisą prie maitinimo šaltinio įsitikinkite, kad prietaiso apačioje nurodyta įtampa sutampa su vietine maitinimo įtampa.
- Nesinaudokite prietaisu, jei yra pažeistas maitinimo laidas, kištukas ar kitos dalys.
- Jei pažeistas maitinimo laidas, jį turi pakeisti „Philips“ darbuotojai, „Philips“ įgaliotasis techninės priežiūros centras arba kiti panašios kvalifikacijos specialistai, kad išvengtumėte pavojaus.
- Šis prietaisas neskirtas naudoti asmenims (įskaitant vaikus), kurių fiziniai, jutimo ar protiniai gebėjimai yra riboti, arba tiems, kuriems trūksta patirties ir žinių, nebent už jų saugą atsakingas asmuo prižiūri arba nurodo, kaip naudoti prietaisą.
- Prižiūrėkite vaikus, kad jie nežaistų su prietaisu.
- Prieš jungdami plaktuvą į elektros tinklą, į plaktuvą įdėkite plaktuvėlius arba tešlos kablius.
- Prieš jungdami prietaisą, į produktus panardinkite plaktuvėlius arba tešlos kablius.
- Jei paleikate prietaisą be priežiūros ir prieš jį surinkdami, ardydami ir valydami, išjunkite prietaisą ir ištraukite maitinimo laidą iš tinklo.

#### Dėmesio

- Nenaudokite jokių priedų ar dalių, pagamintų kitų bendrovių arba nerekomenduojamų „Philips“. Jei naudosite tokius priedus arba dalis, nebegalios jūsų garantija.
- Šis prietaisas skirtas naudoti tik namų ūkyje.
- Neviršykite lentelėse nurodytų kiekių ir apdorojimo laiko.
- Negalima be pertraukos apdoroti daugiau nei vieno produkto. Prieš tęsdami darbą leiskite prietaisui atvėsti penkias minutes.

##### Pastaba

- Triukšmo lygis = 83 dB [A]

#### Elektromagnetiniai laukai (EMF)

Šis „Philips“ prietaisas atitinka visus elektromagnetinių laukų (EMF) standartus. Tinkamai pagal šiamė naudotojo vadovę pateiktus nurodymus eksploatuojamas prietaisas, remiantis dabartine moksline informacija, yra saugus naudoti.

#### Perdirbimas



Gaminys sukurtas ir pagamintas naudojant aukštos kokybės medžiagas ir komponentus, kuriuos galima perdirbti ir naudoti pakartotinai. Jei matote perbrauktos šūkiškų dėžės su ratukais simbolį, prityrintą prie produkto, tai reiškia, kad produktui galioja Europos Sąjungos direktyva 2002/96/EB.



Naiskite šio produkto su kitomis buitinėmis atliekomis. Sužinokite, kokios vietinės taisyklės taikomos atliekų elektroninių ir elektroninių produktų surinkimui. Tinkamas senų produktų išmetimas padeda išvengti galimų neigiamų pasekmių aplinkai ir žmonių sveikatai.

### 2 Įvadas

Sveikiname jusius „Philips“ gaminių ir sveiki atvykę! Jei norite pasinaudoti „Philips“ siūloma pagalba, užregistruokite savo gaminių adresu www.philips.com/welcome. Naudodamasi „Philips“ plaktuvą su galingu 300 W varikliu produktus suminkysite, sumaišysite arba išplaukite be jokių vargo bei to, ruošdami patiekalus galėsite naudoti papildomą valdiklį su 5 specialiais greičio nustatymais.

### 3 Apžvalga (1 pav.)

- Greičio jungiklis**
  - 0: Išjunkite vielinius plaktuvėlius / juostinius plaktuvėlius / tešlos kablius
  - 1 2 3 4 5: įjunkite vielinius plaktuvėlius / juostinius plaktuvėlius / tešlos kablius ir pasirinkite reikiama greitį
- Turbo mygtukas**
  - Paspauskite ir laikykite, kad padidintumėte greitį ir atliktumėte sunkesnius darbus.
- Išstūmimo mygtukas: paspauskite, kad atsisavintų įkišti vieliniai plaktuvėliai / juostiniai plaktuvėliai / tešlos kabliai.**
- Variklio įtaisas**
- Laido saugykla**
- Laido spaustukas**
- Du juostiniai plaktuvėliai (priklauso nuo šalies)**
- Du vieliniai plaktuvėliai (priklauso nuo šalies)**
- Du tešlos kabliai**

### 4 Prietaiso naudojimas

#### Prieš naudojant pirmą kartą

Prieš pirmąjį prietaiso naudojimą kruopščiai nuvalykite dalis, kurios liecis su maistu.

- Prietaisą su varikliu nuvalykite drėgna šluoste.
- Plaktuvėlius ir tešlos kablius plaukite šiltu vandeniu su indų ploviklio arba indaplovėje.

#### Vieliniai plaktuvėliai / juostiniai plaktuvėliai / tešlos kabliai (2 pav.)

- Pasirinkite tinkamą greitį, nuo 1 iki 5, kad pradėtų sukite vieliniai arba juostiniai plaktuvėliai arba tešlos kabliai. Kad nesitęsių, pradėkite maišyti mažu greičiu, o vėliau įjunkite didesnj greitį.
  - Jei sunku maišyti, prietaisui veikiant paspauskite ir laikykite „Turbo“ mygtuką.
- Baigę naudotis prietaisu, greičio jungiklį perjunkite į 0 (išjungimo padėtį), tada išjunkite prietaisą iš elektros tinklo.
- Paspauskite išstūmimo mygtuką, kad atsisavintumėte vielinius / juostinius plaktuvėlius arba tešlos kablius.

### 5 Receptas

#### Toskanos duona

##### Produktai:

- 1000 g universalios paskirties miltų
- 500 ml vandens
- 100 ml alyjeaus
- 1,5 arbatinio šaukštelio druskos
- 1,5 arbatinio šaukštelio cukraus
- 11 g mielių
- 1,5 arbatinio šaukštelio rozmarinų
- 100 g žalių arba juodų alyvuogių

##### Gaminimas:

- Sudekite miltus, vandenį, alyvų, druską, cukrų ir mieles į indą.
- Maišykite produktus tris minutes įjunkite didžiausią greitį.
- Įdėkite tešlą į šaldytuvą ir laikykite valandą.
- Smulkiai supjaustykite alyvuoges.
- Išimkite tešlą iš šaldytuvo.
- Paspauskite ir laikykite „Turbo“ mygtuką, kad galėtumėte 10 sekundžių maišyti produktus.
- Duoną kepkite apie 30 minučių keptimo skardoje 180 °C temperatūroje

##### Pastaba

- Gaminant šį patiekalą plaktuvui tenka yra už didelę apkrovą. Pagaminę šį patiekalą nenaudokite plaktuvo dvi valandas, kad jis atvėstų.

### 6 Valymas (4 pav.)

##### Dėmesio

- Prieš valydami prietaisą ar nuimdami bet kurį priedą, išjunkite prietaisą iš elektros tinklo.
- Prietaisą su varikliu nuvalykite drėgna šluoste.
- Plaktuvėlius ir tešlos kablius plaukite šiltu vandeniu (<60 °C) su indų ploviklio arba indaplovėje.

### 7 Priedų užsakymas

Jei norite įsigyti šio prietaiso priedų, apsilankykite mūsų svetainėje adresu www.philips.com/shop. Jūsų turite kitiems nors sunkumų įsigijant priedus prietaisui, prašome kreiptis į savo šalies „Philips“ klientų aptarnavimo centrą. Kontaktinę informaciją galite rasti adresu: www.philips.com/support.

### 8 Garantija ir techninė priežiūra

Jei iškyla problema arba jei reikia techninio aptarnavimo ar informacijos, žiūrėkite www.philips.com/support arba kreipkitės į „Philips“ klientų aptarnavimo centrą savo šalyje. Telefono numerį rasti visame pasaulyje galiojančios garantijos lankstinuke. Jei įsūį šalyje nėra klientų aptarnavimo centro, kreipkitės į vietinį „Philips“ atstovą.

#### Latviešu

### 1 Svarīgi

Pirms ierīces lietošanas rūpīgi izlasiet šo informatīvo bukletu un saglabāiet to, lai vajadzības gadījumā varētu ieskatīties tajā arī turpmāk.

#### Brīdinājumi!

- Nekādā gadījumā nemērciet motora bloku ūdenī, un neskalojiet to zem krāna.
- Pirms ierīces pievienošanas elektrotīklam pārļiecinieties, vai spriegums, kas norādīts uz ierīces apakšējās daļas, atbilst vietējam strāvas spriegumam.
- Nelietojiet ierīci, ja barošanas vads, kontaktdakša vai citas daļas ir bojāti.
- Ja strāvas vads ir bojāts, lai izvairītos no bīstamām situācijām, tas jānomaina Philips autorizētā servisa centrā vai pie citām līdzīgi kvalificētām personām.
- Šo ierīci nedrīkst izmantot personas (tai skaitā bērni) ar fiziskiem, maņu vai garīgiem traucējumiem vai ar nepietiekamu pieredzi un zināšanām, kamēr par viņu drošību atbildīgā persona nav īpaši viņus apmācījusi šo ierīci izmantot.
- Jānodrošina, lai ar ierīci nevarētu rotāļāties mazi bērni.
- Pirms pieslēdzat mikseri strāvai, ievietojiet tajā putotāju vai mīklas mīcīšanas ākus.
- Pirms ierīces ieslēgšanas pietuviniet putotāju vai mīklas mīcīšanas ākus produktiem.
- Izslēdziet ierīci un atvienojiet no elektrotīkla, ja atstāsiet to bez uzraudzības, vai arī pirms tās montāžas, demontāžas vai tīrīšanas.

#### Ievērbai

- Nekad neizmantojiet citu ražotāju piederumus vai detaļas, kuras Philips nav īpaši ieteicis. Ja izmantojat šādus piederumus vai detaļas, garantija vairs nav spēkā.
- Ierīce ir paredzēta tikai mājas lietošanai.
- Nepārsniedziet lietošanas instrukcijā norādītos daudzumus un apstrādes laikus.
- Neapstrādājiet vairāk kā vienu porciju bez pārtraukuma. Ļaujiet ierīcei piecas minūtes atdzist, pirms turpināt apstrādi.

##### Piezīme

- Trokšņa līmenis: = 83 dB [A]

#### Elektromagnētiskie lauki (EMF)

Šī Philips ierīce atbilst visiem standartiem saistībā ar elektromagnētiskajiem laukiem (EMF). Ja rīkojaties atbilstoši un saskaņā ar šīs rokasgrāmatas instrukcijām, ierīce ir droši izmantojama saskaņā ar mūsdienu pieejamajiem zinātniskiem datiem.

#### Otrreizējā pārstrāde



Jūsu produkts ir konstruēts un izgatavots no augstas kvalitātes materiāliem un sastāvdaļām, kuras ir iespējams pārstrādāt un izmantot atkārtoti. Ja redzat pārsvītrotu atkritumu urnas simbolu uz produkta, tas nozīmē, ka uz šo produktu attiecas ES direktīva 2002/96/EK.



Nekad nesūdzējiet šo produktu kopā ar pārējiem sadzīves atkritumiem. Lūdzam iepazīties ar vietējiem noteikumiem attiecībā uz elektrisko un elektronisko produktu atsevišķu sadalīšanu. Pareiza jūsu vecā produkta uztīršana palīdz novērst potenciālo negatīvo ietekmi uz vidi un cilvēka veselību.

### 2 Ievads

Apveicinam ar priekumu un laipni lūdzam Philips! Lai pilnībā izmantotu Philips piedāvāto atbalstu, reģistrējiet savu uzstādījumu www.philips.com/welcome.

Šis Philips mikseris ar jaudīgu 300 W motoru nodrošina perfekts rezultātus ar vismazāko piepūli, veicot mīklas mīcīšanu, jaukšanu vai putošānu. Papildus pievienota kontroles iespēja ar 5 ātruma iestatījumiem visām jūsu receptēm.

### 3 Pārskats (1. att.)

- Ātruma kontrole**
  - 0: Izslēdziet putošanas slotņas/putošānas lāpstiņas/mīklas mīcīšanas ākus
  - 1 2 3 4 5: ieslēdziet putošanas slotņas/putošānas lāpstiņas/mīklas mīcīšanas ākus un izvēlieties atbilstošu ātrumu
- Turbo pogā**
  - Nospiediet un turiet nospiestu, lai palielinātu ātrumu grūtāk veicamiem darbiem.
- Iztumsīšanas pogā: nospiediet, lai nopemtu ievietotās putošanas slotņas/putošānas lāpstiņas/mīklas mīcīšanas ākus.**
- Motora bloks**
- Elektrības vadā glabātuve**
- Skava vadam**
- Divas putošanas slotņas (atkarībā no valsts)**
- Divas putošanas lāpstiņas (atkarībā no valsts)**
- Divi mīklas mīcīšanas āķi**

### 4 Ierīces lietošana

#### Pirms pirmās lietošanas reizes

Pirms ierīces pirmās lietošanas rūpīgi notīriet daļas, kas saskarsies ar pārtikas produktiem.

- Tīnot motora bloku ar mitru drānu.
- Nomazgājiet putotājus un mīklas mīcīšanas ākus siltā ūdenī, kam pievienots trauku mazgāšanas līdzeklis, vai trauku mazgāšanas mašīnā.

#### Putošanas slotņas/putošānas lāpstiņas/mīklas mīcīšanas āķi (2. att.)

- Izvēlieties atbilstošu ātrumu no 1 līdz 5, lai ieslēgtu putošanas slotņas/lāpstiņas vai mīklas mīcīšanas ākus. Lai izvairītos no šļakstīšanās, sāciet jaukšanu ar zemu ātrumu un tad pārslēdziet uz lielāku ātrumu.
  - Grūtāk veicamiem darbiem produktu apstrādes laikā nospiediet un turiet nospiestu Turbo pogu.
- Pēc lietošanas pārslēdziet ātruma selektoru pozīcijā 0 (izsl. pozīcija) un pēc tam atvienojiet ierīci no elektrotīkla.
- Nospiediet iztumsīšanas pogu, lai izņemtu putošanas slotņas/lāpstiņas vai mīklas mīcīšanas ākus.

### 5 Recepte

#### Toskānas maize

##### Sastāvdaļas:

- 1000 g parasto miltu
- 500 ml ūdens
- 100 ml eļļas
- 1,5 tējkarote sāls
- 1,5 tējkarote cukura
- 11 g rauga
- 1,5 tējkarote kaltēta rozmarīna
- 100 g zaļo vai melno olīvu

##### Pagatavošana:

- Ievietojiet miltus, ūdeni, eļļu, sāli, cukuru un raugu bļodā.
- Jauciet produktus trīs minūtes, izmantojot turbo ātrumu.
- Ievietojiet miltu ledusskapī uz vienu stundu.
- Sagrieziet olīvas mazos gabaliņos.
- Izņemiet miltus no ledusskapja.
- Nospiediet un turiet nospiestu turbo pogu, lai jauktu miltu 10 sekundes.
- Ceipiet maizi cepšanas veidnē aptuveni 30 minūtes 180°C temperatūrā.

##### Piezīme

- Šī recepte rada ļoti lielu noslodzi jūsu mikserim. Pēc šīs receptes pagatavošanas ļaujiet mikserim atdzist divas stundas.

### 6 Tīrīšana (4. att.)

##### Ievērbai

- Pirms tīrīšanas ar jebkuru piederuma nopemšanas atvienojiet ierīci no elektrotīkla.
- Tīnot motora bloku ar mitru drānu.
- Nomazgājiet putotājus un mīklas mīcīšanas ākus siltā ūdenī (<60°C), kam pievienots trauku mazgāšanas līdzeklis, vai tr

## Română

## 1 Important

Citiți cu atenție această broșură cu informații importante înainte de a utiliza aparatul și păstrați-o pentru consultare ulterioară.

### Avertisment

- Nu introduceți blocul motor în apă și nici nu îl clătiți la robinet.
- Înainte de a conecta aparatul la alimentare, asigurați-vă că tensiunea indicată în partea inferioară a aparatului corespunde tensiunii de alimentare locale.
- Nu utilizați aparatul în cazul în care cablul de alimentare, ștecherul sau alte piese sunt deteriorate.
- În cazul în care cablul de alimentare este deteriorat, acesta trebuie înlocuit de Philips, de un centru de service autorizat de Philips sau de personal calificat în domeniu, pentru a evita pericolle.
- Acest aparat nu trebuie utilizat de către persoane (inclusiv copii) care au capacități fizice, mentale sau senzoriale reduse sau sunt lipsite de experiență și cunoștințe, cu excepția cazului în care sunt supravegheați sau instruiți cu privire la utilizarea aparatului de către o persoană responsabilă pentru siguranța lor.
- Copiii trebuie supravegheați pentru a ne asigura că nu se joacă cu aparatul.
- Înainte de a conecta mixerul la priză, introduceți paletele sau spiralele pentru aluat în mixer.
- Înainte de a porni aparatul, coborâți paletele sau spiralele pentru aluat în ingredientele.
- Opriți aparatul și deconectați-l de la rețea dacă îl lăsați nesupravegheat și înainte de a-l asambla, dezasambla și curăța.

### Precauție

- Nu utilizați niciodată accesorii sau componente de la alți producători sau nerecomandate explicit de Philips. Dacă utilizați aceste accesorii sau componente, garanția se anulează.
- Acest aparat este destinat exclusiv uzului casnic.
- Nu depășiți cantitățile și timpul de preparare indicate în manualul de utilizare.
- Nu preparați mai mult de o șarjă fără întreruperi. Lăsați aparatul să se răcească timp de cinci minute înainte de a continua prepararea.

#### Notă

- Nivel de zgomot = 83 dB [A]

<b>Câmpuri electromagnetice (EMF)</b>
<span>Acest aparat Philips respectă toate standardele referitoare la câmpuri electromagnetice (EMF). Dacă este manevrat corespunzător și în conformitate cu instrucțiunile din acest manual de utilizare, aparatul este sigur, conform dovezilor științifice disponibile în prezent.</span>
<b>Reciclarea</b>
<span></span>

Produsul dumneavoastră este proiectat și fabricat din materiale și componente de înaltă calitate, care pot fi reciclate și reutilizate. Când vedeți simbolul unei pubele cu un X peste ea, aceasta înseamnă că produsul face obiectul Directivei europene CEE 2002/96/EC.



Nu evaluați niciodată acest produs împreună cu gunoii menajeri.Vă rugăm să vă informați despre regulamentele locale referitoare la colectarea separată a produselor electrice și electronice. Scoaterea din uz corectă a produselor vechi ajută la prevenirea consecințelor potențial negative asupra mediului și a sănătății umane.

## 2 Introducere

Felicitați pentru achiziție și bun venit la Philips! Pentru a beneficia pe deplin de asistența oferită de Philips, înregistrați-vă produsul la www.philips.com/welcome. Acest mixer Philips cu un motor puternic de 300 W vă oferă rezultate finale perfecte cu efort minim atunci când frământați, amestecați sau bateți cu telul. Plus control suplimentar cu 5 setări de viteză dedicate, pentru toate rețetele dvs.

## 3 Prezentare generală (fig. 1)

- Control al vitezei**
  - 0: Opriți paletele din sârmă/paletele lamelare/spiralele pentru aluat
  - 1 2 3 4 5: Porniți paletele din sârmă/paletele lamelare/spiralele pentru aluat și selectați o viteză adecvată
- Buton Turbo**
  - Apăsati și mențineți apăsat pentru a crește viteza pentru sarcini mai dificile.
- Buton Detașare:Apăsati pentru a elibera paletele din sârmă/paletele lamelare/spiralele pentru aluat introduse.**
- Bloc motor**
- Sistem de stocare a cablului**
- Clemă pentru cablu**
- Două palete lamelare (în funcție de țară)**
- Două palete din sârmă (în funcție de țară)**
- Două spirale pentru aluat**

## 4 Utilizarea aparatului

### Înainte de prima utilizare

Înainte de a utiliza aparatul pentru prima oară, curățați foarte bine componentele care vin în contact cu alimentele.

- Curățați blocul motor cu o cârpă umedă.
- Curățați paletel și cârțile de frământat în apă fierbinte cu puțin detergent lichid sau într-o mașină de spălat vase.

#### Palete din sârmă/amelare/spirale pentru aluat (fig. 2)

- Selectați o viteză adecvată, de la 1 la 5, pentru a porni paletele din sârmă/amelare sau spiralele pentru aluat. Pentru a evita stropirea, porniți amestecarea la o viteză scăzută și apoi comutați la o viteză mai ridicată.
  - Pentru sarcini mai dificile, apăsați și mențineți apăsat butonul Turbo în timpul procesării.
- După utilizare, rotiți selectorul de viteză în poziția 0 (poziția opriți) și apoi scoateți aparatul din priză.
- Apăsati butonul Detașare pentru a elibera paletele din sârmă/amelare sau spiralele pentru aluat.

## 5 Rețetă

<b>Pâine Toscana</b>
<b>Ingrediente:</b>
<ul style="list-style-type: none"><li>1000 g de făină universală</li> <li>500 ml de apă</li> <li>100 ml de ulei</li> <li>o lingură și jumătate de sare</li> <li>o lingură și jumătate de zahăr</li> <li>11 g drojdie</li> <li>o lingură și jumătate de rozmarin uscat</li> <li>100 g măsline verzi sau negre</li></ul>
<b>Indicații:</b>
<ol style="list-style-type: none"><li>Puneți făina, apa, uleiul, sarea, zahărul și drojdia într-un bol.</li> <li>Amestecați ingredientele timp de trei minute, folosind viteza turbo.</li> <li>Puneți aluatul în frigider pentru o oră.</li> <li>Tăiați măslinele în bucăți mici.</li> <li>Scoateți aluatul din frigider.</li> <li>Apăsati și mențineți apăsat butonul turbo pentru a amesteca aluatul timp de 10 secunde.</li> <li>Coaceți pâinea într-o tavă de copt la 180°C timp de aproximativ 30 de minute.</li></ol>
<b>Notă</b>
<ul style="list-style-type: none"><li>Acasă rețetă este extrem de solicitantă pentru mixerul dvs. Lăsați mixerul să se răcească timp de două ore după prepararea acestei rețete.</li></ul>

## 6 Curățarea (fig. 4)

**Precauție**

- Scoateți aparatul din priză înainte de a-l curăța sau de a elibera orice accesoriu.

- Curățați blocul motor cu o cârpă umedă.
- Curățați paletele și spiralele pentru aluat în apă fierbinte (<60°C) cu puțin detergent lichid sau într-o mașină de spălat vase.

## 7 Comandați accesorii

Pentru a achiziționa accesorii pentru acest aparat, vizitați site-ul nostru web www.philips.com/shop. Dacă întâmpinați dificultăți în obținerea accesorilor pentru aparatul dvs., contactați centrul de asistență pentru clienți Philips din țara dvs. Veți găsi detalii de contact la www.philips.com/support.

## 8 Garanție și service

Dacă aveți o problemă, aveți nevoie de service sau aveți nevoie de informații, consultați www.philips.com/support sau contactați Centrul de asistență clienți Philips din țara dvs. Numărul de telefon se află în certificatul de garanție internațională. Dacă în țara dvs. nu există niciun centru de asistență pentru clienți, contactați distribuitorul Philips local.

## Русский

## 1 Важная информация

Перед началом эксплуатации прибора внимательно ознакомьтесь с настоящим буклетом и сохраните его для дальнейшего использования в качестве справочного материала.

### Предупреждение

- Запрещается погружать блок электродвигателя в воду и промывать его под струей воды.
- Перед подключением прибора к источнику питания убедитесь, что напряжение, указанное на нижней панели прибора, соответствует напряжению местной электросети.
- Не используйте прибор в случае повреждения шнура питания, вилки или других деталей.
- В случае повреждения сетевого шнура его необходимо заменить. Чтобы обеспечить безопасную эксплуатацию прибора, заменяйте шнур только в авторизованном сервисном центре Philips или в сервисном центре с персоналом аналогичной квалификации.
- Данный прибор не предназначен для использования лицами (включая детей) с ограниченными возможностями сенсорной системы или ограниченными умственными или физическими способностями, а также лицами с недостаточным опытом и знаниями, кроме как под контролем и руководством лиц, ответственных за их безопасность.
- Не позволяйте детям играть с прибором.
- Перед подключением миксера к розетке вставьте в него венчики или крюки для теста.
- Перед включением прибора погрузите венчики или крюки для теста в чашу с ингредиентами.
- В случаях когда прибор остается без присмотра, а также перед сборкой, разборкой и очисткой его необходимо выключить и отключить от розетки электросети.

### Внимание!

- Запрещается пользоваться какими-либо аксессуарами или деталями других производителей, не имеющих специальной рекомендации Philips. При использовании таких аксессуаров и деталей гарантийные обязательства теряют силу.
- Прибор предназначен только для домашнего использования.
- Количество обрабатываемых продуктов и время работы прибора не должны превышать значения, указанные в данном руководстве пользователя.
- Не обрабатывайте несколько порций ингредиентов без перерыва. Перед тем как перейти к обработке следующей партии необходимо охладить прибор в течение пяти минут.

#### Примечание

- Уровень шума = 83 дБ [A]

<b>Электромгнитные поля (ЭМП)</b>
<span>Данный прибор Philips соответствует стандартам по электромагнитным полям (ЭМП). При правильной эксплуатации в соответствии с инструкциями в данном руководстве прибор абсолютно безопасен в использовании, что подтверждается имеющимися на сегодня научными данными.</span>
<b>Утилизация</b>
<span></span>

Изделие разработано и изготовлено с применением высококачественных деталей и компонентов, которые подлежат переработке и повторному использованию. Если изделие маркировано знаком с изображением перернутого мусорного бака, это означает, что изделие подпадает под действие директивы Европейского Парламента и Совета 2002/96/EC.



Не выбрасывайте изделие вместе с бытовыми отходами. Для утилизации электрических и электронных изделий необходимы сведения о местной системе отдельной утилизации отходов. Правильная утилизация отработавшего изделия поможет предотвратить возможные негативные последствия для окружающей среды и здоровья человека.

## 2 Введение

Поздравляем с покупкой и приветствуем в клубе Philips! Чтобы воспользоваться всеми преимуществами поддержки Philips, зарегистрируйте приобретенное устройство на сайте www.philips.com/welcome.

Этот миксер Philips оснащен мощным мотором 300 Вт и обеспечивает простое и равномерное замешивание теста, смешивание и взбивание. Благодаря удобному управлению и 5 режимам скорости вы сможете готовить блюда по разнообразным рецептам.

## 3 Описание (рис.1)

- Регулятор скорости**
  - 0: отключение миксера при использовании венчиков с тонкими/гlossкими спицами/крюков для теста
  - 1 2 3 4 5: включение миксера при использовании венчиков с тонкими/гlossкими спицами/крюков для теста и выбор нужной скорости
- Кнопка включения турборежима**
  - Нажмите и удерживайте для увеличения скорости при обработке сложных ингредиентов.
- Кнопка отсоединения: нажмите, чтобы отсоединить вставленные венчики с тонкими/гlossкими спицами/крюки для теста.**
- Блок электродвигателя**
- Отсек для хранения шнура**
- Фиксатор шнура**
- Две венчика с плоскими спицами (не все страны)**
- Два венчика с тонкими спицами (не все страны)**
- Две насадки для теста**

## 4 Использование прибора

#### Перед первым использованием

Перед первым использованием прибора тщательно очистите все части, соприкасающиеся с продуктами питания.

- Для очистки блока электродвигателя пользуйтесь влажной тканью.
- Для очистки венчиков или крюков для теста поместите их в теплую воду с добавлением небольшого количества жидкого моющего средства или в посудомоечную машину.

#### Венчики с тонкими/гlossкими спицами/крюки для теста (рис.2)

- Установите венчики с тонкими/гlossкими спицами/крюки для теста. Выберите переключение скорости (от 1 до 5) и включите мотор. Чтобы избежать разбрызгивания, начинайте перемешивание ингредиентов на низкой скорости. Затем включите более высокую скорость.
  - Во время обработки сложных ингредиентов нажмите и удерживайте кнопку турборежима.
- По завершении работы установите переключатель скорости в положение 0 («Выключено») и отключите прибор от электросети.
- Нажмите кнопку отсоединения, чтобы извлечь венчики с тонкими/гlossкими спицами/крюки для теста.

## 5 Рецепт

<b>Тосканский хлеб</b>
<b>Ингредиенты:</b>
<ul style="list-style-type: none"><li>1000 г обданный муки</li> <li>500 мл воды</li> <li>100 мл растительного масла</li> <li>1,5 ч. л. соли</li> <li>1,5 ч. л. сахара</li> <li>11 г дрожжей</li> <li>1,5 ч. л. сушеного розмарина</li> <li>100 г оливк или маслин</li></ul>
<b>Способ приготовления:</b>
<ol style="list-style-type: none"><li>Добавьте в чашу муку, воду, растительное масло, соль, сахар и дрожжи.</li> <li>Смешивайте ингредиенты в течение трех минут, используя кнопку турборежима.</li> <li>Поставьте тесто в холодильник на один час.</li> <li>Мелко нарежьте оливки.</li> <li>Выньте тесто из холодильника.</li> <li>Нажмите и удерживайте кнопку турборежима и замешивайте тесто в течение 10 секунд.</li> <li>Выпекайте хлеб в форме при температуре 180 °C в течение 30 минут.</li></ol>
<b>Примечание</b>
<ul style="list-style-type: none"><li>При приготовлении этого блюда миксер подвергается большой нагрузке. После приготовления дайте миксеру остыть в течение двух часов.</li></ul>

## 6 Очистка (рис. 4)

#### Внимание!

- Перед очисткой прибора или изменением любых аксессуаров отключайте его от электросети.

- Для очистки блока электродвигателя пользуйтесь влажной тканью.
- Для очистки венчков или крюков для теста поместите их в теплую воду (< 60 °C) с добавлением небольшого количества жидкого моющего средства или в посудомоечную машину.

## 7 Заказ аксессуаров

Вы можете приобрести аксессуары для прибора на нашем веб-сайте: www.philips.com/shop. Если у вас возникли вопросы относительно заказа аксессуаров для прибора, обратитесь в центр поддержки потребителей Philips в вашей стране. Контактную информацию см. на веб-сайте www.philips.com/support.

## 8 Гарантия и обслуживание

При возникновении проблемы или необходимости в обслуживании прибора или получении информации посетите веб-сайт www.philips.com/support или обратитесь в центр поддержки потребителей Philips в вашей стране. Номер телефона указан в гарантийном талоне. Если в вашей стране нет центра поддержки потребителей Philips, обратитесь по месту приобретения изделия.

#### Slovensky

## 1 Dôležité

Preh použitím zariadenia si pozorne prečítajte tento leták s dôležitými informáciami a uschovajte si ho na neskoršie použitie.

### Varovanie

- Pohonnú jednotku neponárajte do vody ani ju neoplachujte pod tečúcou vodou.
- Kým spotrebič pripojíte k zdroju napájania, uistite sa, že napätie uvedené na jeho spodnej časti zodpovedá napätiu v miestnej elektrickej sieti.
- Ak sa napájací kábel, zástrčka alebo iný diel poškodí, spotrebič nepoužívajte.
- Poškodený napájací kábel smie vymeniť jedine personál spoločnosti Philips, servisné stredisko autorizované spoločnosťou Philips alebo osoba s podobnou kvalifikáciou, aby nedošlo k nebezpečnej situácii.
- Toto zariadenie nesmú používať osoby (vrátane detí), ktoré majú obmedzené telesné, zmyslové alebo mentálne schopnosti alebo ktoré nemajú dostatok skúseností a znalostí, pokiaľ nie sú pod dozorom alebo im nebolo vysvetlené používanie tohto zariadenia osobou zodpovednou za ich bezpečnosť.
- Deti musia byť pod dozorom, aby sa nehrali so zariadením.
- Pred pripojením mixéra k elektrickej sieti doň vložte šľahacie nástavce alebo háky na miesenie.
- Pred zapnutím zariadenia ponorte šľahacie nástavce alebo háky na miesenie do surovín.
- Ak nechávate zariadenie bez dozoru prípadne ak ho skladáte, rozkladáte alebo čistíte, najskôr zariadenie vypnite a odpojte ho zo siete.

### Upozornenie

- Nikdy nepoužívajte príslušenstvo ani súčiastky od iných výrobcov ani príslušenstvo, ktoré spoločnosť Philips výslovne neodporučila. Ak takéto príslušenstvo alebo súčiastky použijete, záruka stráca platnosť.
- Toto zariadenie je určené len na domáce použitie.
- Neprekracujte množstvá a časy spracovania uvedené v používateľskej príručke.
- Nespracúvajte viac ako jednu dávku bez prerušenia. Kým budete pokračovať v spracovaní, nechajte spotrebič vychladnúť.

### Poznámka

- Deklarovaná hodnota emisie hluku je 83 dB(A), čo predstavuje hladinu A akustického výkonu vzhľadom na referenčný akustický výkon 1 pW.

<b>Elektromagnetické polia (EMF)</b>
<span>Tento spotrebič od spoločnosti Philips je v súlade so všetkými normami v spojitosti s elektromagnetickými poľami (EMF). Ak budete zariadenie používať správne a v súlade s pokynmi v tomto nálede na použitie, bude jeho použitie bezpečné podľa všetkých v súčasnosti známych vedeckých poznatkov.</span>
<b>Recyklácia</b>
<span></span>

Pri navrhovaní a výrobe produktu sa použili vysokokvalitné materiály a súčasti, ktoré možno recyklovať a znova využiť.

Produkt označený symbolom prekrútnutého odpadkového koša je v súlade so smernicou EÚ č. 2002/96/EC.



Tento produkt sa nesmie nikdy likvidovať s iným domovým odpadom. Oboznamte sa s miestnymi predpismi pre separovaný zber elektrických a elektronických výrobkov. Správnu likvidáciu použitých produktov pomáhate znížiť: potenciálne negatívne následky na životné prostredie a ľudské zdravie.

## 2 Úvod

Blažujeme vám ku kúpe a vítame vás medzi používateľmi produktov spoločnosti Philips. Ak chcete naplno využiť podporu ponúkanú spoločnosťou Philips, zaregistrujte svoj produkt na lokalite www.philips.com/welcome.

Mixer Philips s výkonom 300 W motorom vám umožní bez námahy dosiahnuť vynikajúce výsledky pri miesení, mixovaní alebo šľahaní. Okrem toho je vybavený ovládaním s 5 nastaveniami rýchlosti vhodnými pre všetky recepty.

## 3 Prehľad (obr. 1)

- Regulácia rýchlosti**
  - 0: Vypnutie drôtených šľahacích nástavcov/pásových šľahacích nástavcov/hákov na miesenie
  - 1 2 3 4 5: Zapnutie drôtených šľahacích nástavcov/pásových šľahacích nástavcov/hákov na miesenie a výber vhodnej rýchlosti
- Tlačidlo Turbo**
  - Stlačením a podržaním tlačidla zvýšite rýchlosť pri náročnejších úlohách.
- Tlačidlo na uvoľnenie nástavcov: Stlačením uvoľníte vložené drôtené šľahacie nástavce/pásové šľahacie nástavce/háky na miesenie.**
- Pohonná jednotka**
- Uložný priestor kábla**
- Úchytky na kábel**
- Dva pásové šľahacie nástavce (v závislosti od krajiny)**
- Dva drôtené šľahacie nástavce (v závislosti od krajiny)**
- Dva háky na miesenie**

## 4 Použitie zariadenia

#### Pred prvým použitím

Kým spotrebič použijete po prvýkrát, dôkladne vyčistite súčasti, ktoré prichádzajú do kontaktu s potravinami.

- Pohonnú jednotku očistite navlhčenou tkaninou.
- Šľahacie nástavce a háky na miesenie umyte v teplej vode s prídavkom saponátu alebo v umývačke na riad.

#### Drôtené šľahacie nástavce/pásové šľahacie nástavce/háky na miesenie (obr. 2)

- Vyberte vhodnú rýchlosť, od 1 do 5, čím zapnete drôtené/pásové šľahacie nástavce alebo háky na miesenie. Ak chcete zabrániť výslechovanu prísad, začnite mixovať pri nižšej rýchlosti a postupne prechádzajte na vyššiu rýchlosť.
  - Pri náročnejších úlohách počas spracovania stlačte a podržte tlačidlo Turbo.
- Po použití otočte voľič rýchlosti do polohy 0 (vypnuté) a potom spotrebič odpojte od siete.
- Stlačte tlačidlo na uvoľnenie drôtených/pásových šľahacích nástavcov alebo hákov na miesenie.

## 5 Recept

<b>Toskánsky chlieb</b>
<b>Suroviny:</b>
<ul style="list-style-type: none"><li>1 000 g polohrubej múky</li> <li>500 ml vody</li> <li>100 ml oleja</li> <li>1,5 čajovej lyžičky soli</li> <li>1,5 čajovej lyžičky cukru</li> <li>11 g drożdžia</li> <li>1,5 čajovej lyžičky sušeného rozmarínu</li> <li>100 g zelených alebo čiernych olív</li></ul>
<b>Príprava:</b>
<ol style="list-style-type: none"><li>Do misky vložte múku, vodu, olej, soľ, cukor a drożdžie.</li> <li>Prísady miešajte tri minúty pomocou turbo rýchlosti.</li> <li>Odtlačte cesto na jednu hodinu do chladničky.</li> <li>Olivy nakrájajte na malé kúsky.</li> <li>Vyberte cesto z chladničky.</li> <li>Stlačte a podržte tlačidlo Turbo a miešajte cesto po dobu 10 sekúnd.</li> <li>Chlieb pečte vo forme na pečenie približne 30 minút pri teplote 180 °C.</li></ol>
<b>Poznámka</b>
<ul style="list-style-type: none"><li>Príprava tohto receptu predstavuje pre mixér mimoriadnu záťaž. Nechajte preto mixér po príprave tohto receptu na dve hodiny vychladnúť.</li></ul>

## 6 Čistenie (obr. 4)

#### Upozornenie

- Kým začnete spotrebič čistiť alebo odpojať príslušenstvo, odpojte ho od siete.
- Pohonnú jednotku očistite navlhčenou tkaninou.
  - Šľahacie nástavce a háky na miesenie umyte v teplej vode (< 60 °C) s prídavkom saponátu alebo v umývačke na riad.

## 7 Objednanie príslušenstva

Ak si chcete kúpiť príslušenstvo k tomuto zariadeniu, navštívte našu webovú stránku www.philips.com/shop. Ak máte problémy s objednaním príslušenstva pre daný spotrebič, obráťte sa na Stredisko starostlivosti o zákazníkov spoločnosti Philips vo vašej krajine. Telefónne číslo nájdete v celosvetovom platnom zázname listu. Ak sa vo vašej krajine toto stredisko nenachádza, obráťte sa na miestneho predajcu výrobkov Philips.

## 8 Záruka a servis

Ak sa vyskytne problém, potrebujete servisný zásah alebo doplnkové informácie, navštívte stránku www.philips.com/support alebo sa obráťte na stredisko starostlivosti o zákazníkov spoločnosti Philips vo vašej krajine. Telefónne číslo nájdete v celosvetovom platnom zázname listu. Ak sa vo vašej krajine toto stredisko nenachádza, obráťte sa na miestneho predajcu výrobkov Philips.

## Slovensčina

## 1 Pomembno

Preh uporabo aparata natančno preberite ta letak s pomembnimi informacijami in ga shranite za poznejšo uporabo.

### Opozorilo

- Motorne enote ne potaplajte v vodo, niti je ne spirajte pod tekočo vodo.
- Preden aparat priključite na napajanje, preverite, ali na dnu aparata navedena napetost ustreza napetosti lokalnega električnega omrežja.
- Če so napajalni kabel, vtič ali drugi deli poškodovani, aparata ne uporabljajte.
- Poškodovani napajalni kabel sme zamenjati samo podjetje Philips, Philipsov pooblaščeni servis ali ustrezno usposobljeno osebeje.
- Aparat ni namenjen uporabi s strani otrok in oseb z zmanjšanimi telesnimi, čutnimi ali duševnimi sposobnostmi ali oseb s pomanjkljivimi izkušnjami in znanjem, razen če jih pri uporabi nadzoruje ali jim svetuje oseba, ki je odgovorna za njihovo varnost.
- Pazite, da se otroci ne igrajo z aparatom.
- Preden mešalnik priključite na električno omrežje, vanj vstavite metlice ali kavlje za gnetenje.
- Preden aparat vklopite, metlice ali kavlje za gnetenje pogreznite v sestavine.
- Če aparat pustite brez nadzora in preden ga začnete sestavljati, razstavljati ali čistiti, ga izklopite in izključite iz električnega omrežja.

### Pozor

- Ne uporabljajte nastavkov ali delov drugih proizvajalcev, ki jih Philips izrecno ne priporoča. Uporaba takšnih nastavkov razveljavi garancijo.
- Aparat je namenjen izključno uporabi v gospodinjstvu.
- Ne prekoračite količin in časov obdelave, ki so navedeni v uporabniškem priročniku.
- Neprekinjeno ne obdelujte več kot ene porcije. Pred nadaljevanjem obdelave počakajte pet minut, da se aparat ohladi.

#### Opomba

- Raven hrupa = 83 dB [A]

<b>Elektromagnetna polja (EMF)</b>
<span>Ta Philipsov aparat ustreza vsem standardom glede elektromagnetnih polj (EMF). Če z aparatom ravirate pravilno in v skladu z navodili v tem priročniku, je njegova uporaba glede na danes veljavne znanstvene dokaze varna.</span>
<b>Recikliranje</b>
<span></span>
<b>Recikliranje</b>
<span></span>
<b>Recikliranje</b>
<span></span>

Ta izdelek je narejen iz visokokakovostnih materialov in sestavnih delov, ki jih je mogoče reciklirati in uporabiti znova.

Če je na izdelku predčrtan simbol posode za smeti s kolesi, je izdelek zajet v evropski direktivi 2002/96/ES.



Izdelka ne zavrzite skupaj z ostalimi gospodinjstskimi odpadki. Poznamizate se o lokalnih pravilih za ločeno zbiranje električnih in elektronskih izdelkov. Pravilna odstranitev starega izdelka pomaga prepre

## 1 Važno

Pre upotrebe aparata pažljivo pročitajte ovu brošuru sa važnim informacijama i sačuvajte je za buduće potrebe.

### Upozorenje

- Jedinicu motora nikada ne uranjajte u vodu i ne perite je ispod slavine.
- Pre nego što aparat povežete na električnu mrežu, proverite da li napon naveden sa donje strane aparata odgovara naponu lokalne električne mreže.
- Nemojte da koristite aparat ako je oštećen kabl za napajanje, utikač ili drugi delovi.
- Ako je kabl za napajanje oštećen, uvek mora da ga zameni kompanija Philips, ovlašćeni Philips servisni centar ili na sličan način kvalifikovane osobe kako bi se izbegao rizik.
- Ovaj aparat nije namenjen za upotrebu od strane osoba (što podrazumeva i decu) sa smanjenim fizičkim, senzornim ili mentalnim sposobnostima, ili nedostatkom iskustva i znanja, osim pod nadzorom ili na osnovu uputstava za upotrebu aparata datih od strane osobe koja odgovara za njihovu bezbednost.
- Deca moraju da budu pod nadzorom da se ne bi igrala aparatom.
- Dodatke za mućenje ili spiralne dodatke za testo postavite na mikser pre nego što ga priključite na električnu mrežu.
- Dodatke za mućenje ili spiralne dodatke za testo spustite u sastojke pre nego što uključite aparat.
- Isključite aparat i izvucite utikač iz utičnice ako ćete ga ostaviti bez nadzora ili pre sklapanja, rasklapanja i čišćenja.

### Oprez

- Nikada nemojte da koristite dodatke niti delove drugih proizvođača koje kompanija Philips nije izričito preporučila. U slučaju upotrebe takvih dodataka ili delova, garancija prestaje da važi.
- Ovaj aparat namenjen je isključivo za upotrebu u domaćinstvu.
- Nemojte da prekoračite količine i vreme pripremanja koje je navedeno u korisničkom priručniku.
- Nakon obrade jedne količine napravite pauzu. Ostavite aparat da se ohladi pet minuta pre nego što nastavite obrađivanje.

### Napomena

- Nivo buke = 83 dB [A]

### Elektromagnetna polja (EMF)

Ovaj Philips aparat uskladen je sa svim standardima u vezi sa elektromagnetnim poljima (EMF). Ako se aparatom rukuje na odgovarajući način i u skladu sa uputstvima iz ovog priručnika, on je bezbedan za upotrebu prema trenutno dostupnim naučnim dokazima.

### Recikliranje



Proizvod je projektovan i proizveden uz upotrebu visokokvalitetnih materijala i komponenti koje mogu da se recikliraju i ponovo upotrebe.

Simbol precrtane kante za otpatke na proizvodu znači da se na taj proizvod odnosi Evropska direktiva 2002/96/EC.



Nikada nemojte da odlažete ovaj proizvod sa otpadom iz domaćinstva. Informišite se o lokalnoj regulativi u vezi sa zasebnim prikupljanjem otpadnih električnih i elektronskih proizvoda. Pravilno odlaganje starog proizvoda doprinosi sprečavanju potencijalno negativnih posledica po životnu sredinu i zdravlje ljudi.

## 2 Uvod

Čestitamo na kupovini i dobro došli u Philips! Da biste na najbolji način iskoristili podršku koju nudi kompanija Philips, registrujte proizvod na [www.philips.com/welcome](http://www.philips.com/welcome).

Ovaj mikser kompanije Philips sa veoma snažnim motorom (300 W) pruža savršene krajnje rezultate uz najmanje napora prilikom mešenja, mućenja i mešanja. Tu je i dodatna kontrola uz 5 namenskih postavki brzine za sve recepte.

## 3 Pregled (slika 1)

- ① **Kontrola brzine**
  - **0:** Isključite žičane/trakaste dodatke za mućenje ili spiralne dodatke za testo.
  - **1 2 3 4 5:** Uključite žičane/trakaste dodatke za mućenje ili spiralne dodatke za testo i izaberite odgovarajuću brzinu.
- ② **Dugme turbo**
  - Pritisnite i zadržite kako biste povećali brzinu za zahtevnije zadatke.
- ③ **Dugme za izbacivanje:** Pritisnite da biste oslobodili postavljene žičane/trakaste dodatke za mućenje ili spiralne dodatke za testo.
- ④ **Jedinica motora**
- ⑤ **Pregrada za kabl**
- ⑥ **Štipaljka za pričvršćivanje kabla**
- ⑦ **Dva trakasta dodatka za mućenje (u zavisnosti od zemlje)**
- ⑧ **Dva žičana dodatka za mućenje (u zavisnosti od zemlje)**
- ⑨ **Dva spiralna dodatka za testo**

## 4 Upotreba aparata

### Pre prve upotrebe

Pre prve upotrebe aparata temeljno očistite delove koji dolaze u dodir sa hranom.

- 1 Jedinicu motora čistite vlažnom tkaninom.
- 2 Dodatke za mućenje i spiralne dodatke za testo čistite u toploj vodi sa malo deterdženta ili u mašini za pranje sudova.

### Žičani/trakasti dodaci za mućenje/spiralni dodaci za testo (slika 2)

- 1 Izaberite odgovarajuću brzinu, od 1 do 5, da biste uključili žičane/trakaste dodatke za mućenje ili spiralne dodatke za testo. Da biste izbegli prskanje, mućenje počnite na manjoj brzini, a zatim predite na veću brzinu.
  - Za zahtevnije zadatke, tokom obrade pritisnite dugme turbo i zadržite ga.
- 2 Nakon upotrebe, selektor brzine okrenite u položaj **0** (isključeno), a zatim isključite aparat iz utičnice.
- 3 Pritisnite dugme za izbacivanje da biste oslobodili žičane/trakaste dodatke za mućenje ili spiralne dodatke za testo.

## 5 Recept

### Toskanski hleb

#### Sastojci:

- 1000 g višenamenskog brašna
- 500 ml vode
- 100 ml ulja
- 1,5 kašičica soli
- 1,5 kašičica šećera
- 11 g kvasca
- 1,5 kašičica suvog ruzmarina
- 100 g zelenih ili crnih maslina

#### Uputstvo:

- 1 Brašno, vodu, ulje, so, šećer i kvasac stavite u posudu.
- 2 Mutite sastojke tri minuta pomoću turbo brzine.
- 3 Stavite testo u frižider na jedan sat.
- 4 Narežite masline na male delove.
- 5 Izvadite testo iz frižidera.
- 6 Pritisnite dugme turbo i zadržite ga da biste mešali testo 10 sekundi.
- 7 Hleb pecite u plehu približno 30 minuta pri temperaturi od 180°C.

#### Napomena

- Ovaj recept je izuzetno zahtevan za mikser. Ostavite mikser da se hladi dva sata nakon što završite sa pripremom ovog recepta.

## 6 Čišćenje (slika 4)

### Oprez

- Isključite aparat iz utičnice pre čišćenja ili oslobađanja dodatka.
- 1 Jedinicu motora čistite vlažnom tkaninom.
  - 2 Dodatke za mućenje i spiralne dodatke za testo čistite u toploj vodi (<60°C) sa malo deterdženta ili u mašini za pranje sudova.

## 7 Naručivanje dodataka

Da biste kupili dodatke za ovaj aparat, posetite našu Web lokaciju [www.philips.com/shop](http://www.philips.com/shop). Ako imate bilo kakvih teškoća pri nabavci dodataka za svoj aparat, obratite se centru za korisničku podršku kompanije Philips u vašoj državi. Detalje za kontakt možete pronaći na Web lokaciji [www.philips.com/support](http://www.philips.com/support).

## 8 Garancija i servis

Ako imate problem, potreban vam je servis ili informacije, pogledajte [www.philips.com/support](http://www.philips.com/support) ili se obratite centru za korisničku podršku kompanije Philips u svojoj zemlji. Broj telefona ćete pronaći na međunarodnom garantnom listu. Ako u vašoj zemlji ne postoji centar za korisničku podršku, obratite se lokalnim distributeru Philips proizvoda.

## 1 Важлива інформація

Перед тим як користуватися пристроєм, уважно прочитайте цей буклет із важливою інформацією та зберігайте його для довідки в майбутньому.

### Попередження

- Ні в якому разі не занурюйте блок двигуна у воду і не мийте його під краном.
- Перед тим як під'єднувати пристрій до мережі, перевірте, чи напруга, вказана на дні пристрою, збігається із напругою у мережі.
- Якщо кабель живлення, штекер або інші частини пошкоджено, не використовуйте пристрій.
- Якщо шнур живлення пошкоджено, для уникнення небезпеки його необхідно замінити, звернувшись до сервісного центру, уповноваженого Philips, або фахівців із належною кваліфікацією.
- Цей пристрій не призначено для користування особами (включаючи дітей) із послабленими фізичними відчуттями чи розумовими здібностями, або без належного досвіду та знань, крім випадків користування під наглядом чи за вказівками особи, яка відповідає за безпеку їх життя.
- Дорослі повинні стежити, щоб діти не бавилися пристроєм.
- Перед тим як під'єднувати міксер до мережі, встановіть вінчики або замішувачі для тіста у міксер.
- Перед тим як вмикати пристрій, опустіть вінчики або замішувачі для тіста у продукти.
- Залишаючи пристрій без нагляду або перед тим як його збирати, розбирати або чистити, завжди вимикайте пристрій та від'єднуйте його від електромережі.

### Увага!

- Не використовуйте приладдя чи деталі інших виробників, за винятком тих, які рекомендує компанія Philips. Використання такого приладдя чи деталей призведе до втрати гарантії.
- Цей пристрій призначений виключно для побутового використання.
- Не перевищуйте кількість продуктів і тривалість обробки, вказані в посібнику користувача.
- Не обробляйте без перерви більше, ніж одну порцію. Перед тим як продовжити обробку, давайте пристрою охолонути протягом 5 хвилин.

### Примітка

- Рівень шуму = 83 дБ [А]

### Електромагнітні поля (ЕМП)

Цей пристрій Philips відповідає всім стандартам, які стосуються електромагнітних полів (ЕМП). Згідно з останніми науковими дослідженнями пристрій є безпечним у використанні за умов правильної експлуатації відповідно до інструкцій, поданих у цьому посібнику користувача.

### Утилізація



Виріб виготовлено з високоякісних матеріалів і компонентів, які можна переробити та використовувати повторно.

Позначення у вигляді перекресленого контейнера для сміття на виробі означає, що на цей виріб поширюється дія Директиви Ради Європи 2002/96/EC.



Не утилізуйте цей виріб з іншими побутовими відходами. Дізнайтеся про місцеву систему розділеного збору електричних та електронних пристроїв. Належна утилізація старого пристрою допоможе запобігти негативному впливу на навколишнє середовище та здоров'я людей.

## 2 Вступ

Вітаємо вас із покупкою і ласкаво просимо до клубу Philips! Щоб у повній мірі скористатися підтримкою, яку пропонує компанія Philips, зареєструйте свій виріб на веб-сайті [www.philips.com/welcome](http://www.philips.com/welcome).

Цей міксер Philips із двигуном потужністю 300 Вт забезпечує чудові результати замішування тіста, змішування і збивання з мінімальними зусиллями. А також додатковий контроль із 5 спеціальними налаштуваннями швидкості для приготування будь-яких страв.

## 3 Огляд (мал. 1)

- ① Регулятор швидкості
  - 0: вимкнення дротяних/стрічкових вінчиків/замішувачів для тіста
  - 1 2 3 4 5: увімкнення дротяних/стрічкових вінчиків/замішувачів для тіста та вибір відповідної швидкості
- ② Кнопка "Turbo"
  - Натисніть та утримуйте для збільшення швидкості під час обробки твердих та густих продуктів.
- ③ Кнопка виймання: натискайте для виймання дротяних/стрічкових вінчиків/замішувачів для тіста.
- ④ Блок двигуна
- ⑤ Зберігання шнура
- ⑥ Затискач для шнура
- ⑦ Два стрічкові вінчики (залежно від країни)
- ⑧ Два дротяні вінчики (залежно від країни)
- ⑨ Два замішувачі для тіста

## 4 Застосування пристрою

### Перед першим використанням

Перед першим використанням пристрою добре почистіть частини, які контактуватимуть із їжею.

- 1 Блок двигуна почистіть вологою ганчіркою.
- 2 Мийте вінчики та замішувачі для тіста у теплій воді з миючим засобом або у посудомийній машині.

### Дротяні вінчики/стрічкові вінчики/замішувачі для тіста (мал. 2)

- 1 Виберіть відповідну швидкість від 1 до 5, щоб увімкнути дротяні/стрічкові вінчики або замішувачі для тіста. Для запобігання розбризкуванню починайте змішувати на малій швидкості, а потім вмикайте більшу швидкість.
  - Під час обробки твердих та густих продуктів натискайте та утримуйте кнопку "турбо".
- 2 Після використання поверніть регулятор швидкості в положення 0 (положення вимкнення) та від'єднайте пристрій від мережі.
- 3 Натисніть кнопку виймання, щоб вийняти дротяні/стрічкові вінчики або замішувачі для тіста.

## 5 Рецепт

### Хліб по-тосканськи

#### Інгредієнти:

- 1000 г звичайного борошна
- 500 мл води
- 100 мл олії
- 1,5 чайні ложки солі
- 1,5 чайні ложки цукру
- 11 г дріжджів
- 1,5 чайні ложки сушеного розмарину
- 100 г зелених або чорних оливок

#### Спосіб приготування:

- 1 Покладіть у чашу борошно, воду, олію, сіль, цукор і дріжджі.
- 2 Змішуйте продукти протягом трьох хвилин із використанням швидкості "турбо".
- 3 Покладіть тісто в холодильник на одну годину.
- 4 Поріжте оливки на дрібні шматки.
- 5 Вийміть тісто з холодильника.
- 6 Натиснувши та утримуючи кнопку "турбо", змішуйте тісто протягом 10 секунд.
- 7 Випікайте хліб у відповідній формі за температури 180 °C протягом приблизно 30 хвилин.

#### Примітка

- Продукти для приготування цієї страви змішуються дуже важко. Після приготування страви дайте міксеру охолонути протягом двох годин.

## 6 Чищення (мал. 4)

### Увага!

- Перед тим як чистити пристрій або виймати аксесуари, від'єднуйте його від мережі.
- 1 Блок двигуна почистіть вологою ганчіркою.
  - 2 Мийте вінчики та замішувачі для тіста у теплій воді (<60 °C) з миючим засобом або у посудомийній машині.

## 7 Замовлення аксесуарів

Щоб придбати приладдя для цього пристрою, відвідайте наш веб-сайт [www.philips.com/shop](http://www.philips.com/shop). Якщо у Вас виникли проблеми із придбанням аксесуарів для цього пристрою, зверніться до Центру обслуговування клієнтів Philips у Вашій країні. Контактну інформацію можна знайти на веб-сайті [www.philips.com/support](http://www.philips.com/support).

## 8 Гарантія та обслуговування

Якщо Вам необхідна інформація чи обслуговування або ж виникла проблема, відвідайте веб-сайт [www.philips.com/support](http://www.philips.com/support) чи зверніться до Центру обслуговування клієнтів Philips у своїй країні. Номер телефону можна знайти на гарантійному талоні. Якщо у Вашій країні немає Центру обслуговування клієнтів, зверніться до місцевого дилера Philips.