

Мы всегда готовы помочь!

Зарегистрируйте свое устройство и получите поддержку на
www.philips.com/support



HTL3140B



Руководство пользователя

Посібник користувача

Қолданушының нұсқасы

PHILIPS

Содержание

1 Важная информация	2
Справка и поддержка	2
Техника безопасности	2
Осторожное обращение с устройством	3
Соответствие нормативам	3
Забота об окружающей среде	4

2 Панель SoundBar	4
Основное устройство	4
Пульт ДУ	5
Разъемы	6
Беспроводной сабвуфер	6

3 Подключение и настройка	7
Сопряжение сабвуфера	7
Размещение	7
Подключение к телевизору	7
Подключение звука с телевизора или других устройств	8

4 Использование панели SoundBar	9
Настройка уровня громкости	9
Выбор режима звука	9
Воспроизведение звука через Bluetooth	10
Подключение Bluetooth через NFC	11
MP3-плеер	11
Запоминающие устройства USB	12
Автоматический переход в режим ожидания	12
Установка яркости дисплея	12
Восстановление заводских установок	12

5 Обновление программного обеспечения	13
Проверка версии ПО	13
Обновление ПО с помощью устройства USB	13

6 Крепление на стене	14
-----------------------------	----

7 Характеристики изделия	14
---------------------------------	----

8 Устранение неисправностей	15
------------------------------------	----

1 Важная информация

Перед включением устройства ознакомьтесь со всеми инструкциями. Гарантия не распространяется на повреждения, вызванные несоблюдением инструкции.

Справка и поддержка

Для получения полной поддержки онлайн посетите веб-сайт www.philips.com/support, где вы сможете:

- загрузить руководство пользователя и краткое руководство;
- просмотреть учебные видеоматериалы (доступны только для некоторых моделей);
- просмотреть ответы на часто задаваемые вопросы (FAQ);
- задать вопрос по электронной почте;
- проконсультироваться с представителем службы поддержки в чате.

Следуйте инструкциям на веб-сайте, чтобы выбрать язык, после чего введите номер модели вашего устройства.

С вопросами также можно обратиться в центр поддержки потребителей в вашей стране. Перед обращением запишите номер модели и серийный номер вашего устройства. Эти сведения указаны на задней или нижней панели устройства.

Техника безопасности

Риск короткого замыкания или возгорания!

- Не подвергайте устройство и дополнительные принадлежности воздействию дождя или воды. Никогда не размещайте рядом с устройством сосуды с жидкостью, например вазы.

В случае попадания жидкости на поверхность или внутрь устройства немедленно отключите его от электросети. Обратитесь в центр поддержки потребителей для проверки устройства перед использованием.

- Не помещайте устройство и дополнительные принадлежности вблизи источников открытого огня или других источников тепла, в том числе не допускайте воздействия прямых солнечных лучей.
- Никогда не вставляйте посторонние предметы в вентиляционные разъемы и другие отверстия устройства.
- Если шнур питания или штепсель используются для отключения устройства, доступ к ним должен оставаться свободным.
- Во время грозы отключайте устройство от электросети.
- Для извлечения вилки из розетки электросети тяните за вилку, а не за шнур.

Риск короткого замыкания или возгорания!

- Перед подключением устройства к электросети убедитесь, что напряжение источника питания соответствует напряжению, указанному на задней или нижней панели устройства. Не подключайте устройство к источнику питания, если параметры электросети отличаются.

Риск повреждения устройства!

- Не ставьте устройство или другие предметы на шнуры питания или электрические приборы.
- После транспортировки изделия при температуре ниже 5 °C удалите упаковку и подождите, пока его температура достигнет комнатной, а затем подключите устройство к розетке электросети.
- Отдельные детали данного изделия могут быть изготовлены из стекла. Во избежание повреждения изделия и получения травм соблюдайте осторожность при переноске.

Риск перегрева!

- Никогда не устанавливайте устройство в ограниченном пространстве. Для обеспечения вентиляции оставляйте вокруг устройства не менее 10 см свободного пространства. Убедитесь, что занавески или другие объекты не закрывают вентиляционные отверстия устройства.

Риск загрязнения окружающей среды!

- Не устанавливайте одновременно батареи разных типов (старые и новые; угольные и щелочные и т.п.).
- При неправильной замене батарей возникает опасность взрыва. Заменяйте батареи только такой же или эквивалентной моделью.
- При разрядке батарей или в случае длительного простоя устройства батареи необходимо извлечь.
- Батареи содержат химические вещества и должны быть утилизированы в соответствии с установленными правилами.

Опасность проглатывания батареи!

- В устройстве/пульте ДУ может содержаться плоская батарея/батарея таблеточного типа, которую можно легко проглотить. Хранить батареи необходимо в недоступном для детей месте! Попадание батареи внутрь может стать причиной тяжелых травм или смерти. В течение двух часов с момента попадания батареи внутрь могут возникнуть тяжелые ожоги внутренних органов.
- В случае проглатывания батареи или ее попадания в организм немедленно обратитесь к врачу.
- При замене храните новую и использованную батареи в недоступном для детей месте. После замены проследите за тем, чтобы крышка отсека для батарей была надежно закрыта.

- Если надежно закрыть крышку отсека для батарей невозможно, откажитесь от дальнейшего использования устройства. Поместите его в недоступное для детей место и обратитесь к производителю.



Приборы КЛАССА II с двойной изоляцией и без защитного заземления.

EAC

Осторожное обращение с устройством

Для очистки устройства используйте только микроволоконный материал.

Соответствие нормативам

CE 0560

Данное изделие соответствует требованиям Европейского Союза по радиопомехам. Компания WOOX Innovations настоящим заявляет, что данное изделие соответствует основным требованиям и другим применимым положениям Директивы 1999/5/ЕС.

Текст Декларации соответствия требованиям ЕС см. по адресу: www.philips.com/support.

Забота об окружающей среде



Изделие разработано и изготовлено с применением высококачественных деталей и компонентов, которые подлежат переработке и повторному использованию.



Маркировка символом перечеркнутого мусорного бака означает, что данное изделие попадает под действие директивы Европейского совета 2002/96/ЕС. Узнайте о раздельной утилизации электротехнических и электронных изделий согласно местному законодательству.

Действуйте в соответствии с местными правилами и не выбрасывайте отработавшее изделие вместе с бытовыми отходами. Правильная утилизация отработавшего изделия поможет предотвратить возможные негативные последствия для окружающей среды и здоровья человека.



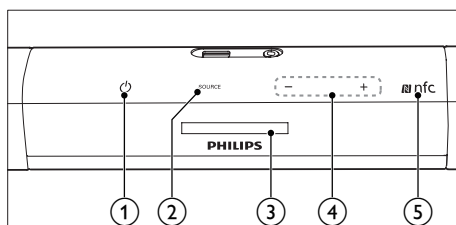
В изделии содержатся элементы питания, которые попадают под действие директивы ЕС 2006/66/ЕС и не могут быть утилизированы вместе с бытовым мусором. Узнайте о раздельной утилизации элементов питания согласно местному законодательству, так как правильная утилизация поможет предотвратить негативные последствия для окружающей среды и здоровья человека.

2 Панель SoundBar

Поздравляем с покупкой и приветствуем вас в клубе Philips! Чтобы воспользоваться всеми преимуществами поддержки Philips, зарегистрируйте панель SoundBar на веб-сайте www.philips.com/support.

Основное устройство

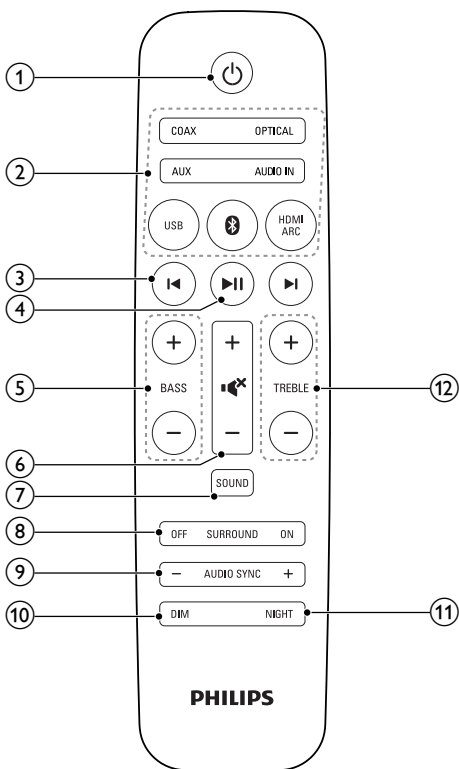
В данном разделе содержится информация об основном устройстве.



- 1** **⏻ (Режим ожидания – включен/Индикатор режима ожидания)**
 - Включение панели SoundBar/перевод в режим ожидания.
 - Когда панель SoundBar находится в режиме ожидания, индикатор режима ожидания загорается красным.
- 2** **SOURCE**
Выбор входного источника для панели SoundBar.
- 3** **Дисплей**
- 4** **+/- (Громкость)**
Увеличение или уменьшение громкости.
- 5** **Метка NFC**
Для установки соединения Bluetooth коснитесь метки устройством с поддержкой NFC.

Пульт ДУ

В данном разделе содержится информация о пульте дистанционного управления (ДУ).



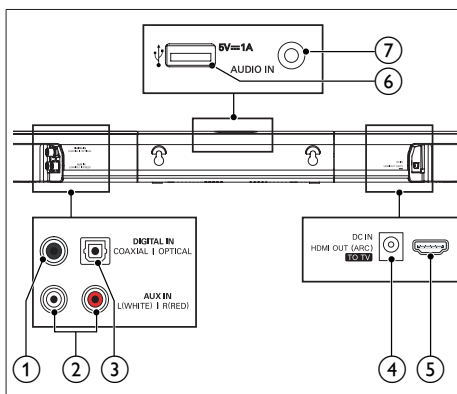
- ① **⏻ (Режим ожидания – включен)**
Включение панели SoundBar/перевод в режим ожидания.
- ② **Кнопки выбора источника**
HDMI ARC: выбор подключения HDMI ARC в качестве источника.
Bluetooth: переход в режим Bluetooth.
USB: переход в режим USB.
OPTICAL: выбор оптического подключения в качестве источника аудиосигнала.
COAX: выбор коаксиального подключения в качестве источника аудиосигнала.

AUDIO IN: выбор MP3 в качестве источника аудиосигнала (разъем 3,5 мм).
AUX: выбор подключения AUX в качестве источника аудиосигнала.

- ③ **⏪ / ⏩ (Предыдущий/Следующий)**
В режиме USB: переход к предыдущей или следующей дорожке.
- ④ **⏸ (Воспроизведение/Пауза)**
 - В режиме USB: запуск, пауза или возобновление воспроизведения.
- ⑤ **BASS +/-**
Увеличение или уменьшение низких частот.
- ⑥ **Настройка громкости**
 - +/-: увеличение или уменьшение громкости.
 - **⏻**: отключение и включение звука.
- ⑦ **SOUND**
Выбор режима звука.
- ⑧ **SURROUND ON/OFF**
Выбор объемного или стереофонического звука.
- ⑨ **AUDIO SYNC +/-**
Увеличение или уменьшение задержки аудиопотока.
- ⑩ **DIM**
Установка яркости дисплея панели SoundBar.
- ⑪ **NIGHT**
Включение или выключение ночного режима.
- ⑫ **TREBLE +/-**
Увеличение или уменьшение высоких частот.

Разъемы

В данном разделе содержится информация о разъемах на панели SoundBar:



① DIGITAL IN-COAXIAL

Подключение к коаксиальному аудиовыходу телевизора или к цифровому устройству.

② AUX IN (L/R)

Подключение к аналоговому аудиовыходу на телевизоре или аналоговом устройстве.

③ DIGITAL IN-OPTICAL

Подключение к оптическому аудиовыходу телевизора или цифрового устройства.

④ DC IN

Подключение к источнику питания.

⑤ HDMI OUT (ARC) - TO TV

Подключение к входу HDMI на телевизоре.

⑥

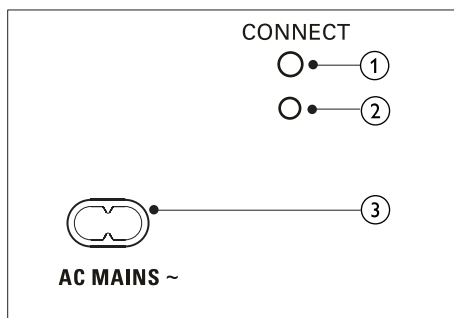
- Воспроизведение аудио с запоминающего USB-устройства.
- Обновление программы продукта.
- Зарядка USB-устройства.

⑦ AUDIO IN

Входной аудиосигнал, например, с MP3-плеера (разъем 3,5 мм).

Беспроводной сабвуфер

В комплект звуковой панели входит беспроводной сабвуфер.



① ПОДКЛЮЧЕНИЕ (подключение)

Нажмите, чтобы перевести сабвуфер в режим сопряжения.

② Индикатор сабвуфера

- Индикатор загорается при включении питания.
- Во время беспроводного сопряжения сабвуфера с основным устройством индикатор часто мигает белым светом.
- Если сопряжение успешно установлено, индикатор горит белым светом.
- Если произошел сбой сопряжения, индикатор медленно мигает белым светом.

③ AC MAINS~

Подключение к источнику питания.

3 Подключение и настройка

В этом разделе приведена информация по подключению звуковой панели к телевизору и другим устройствам, а также сведения о настройке.

Для получения сведений об основных подключениях звуковой панели и дополнительного оборудования обратитесь к краткому руководству пользователя.

Примечание

- Идентификационные данные и сведения о требованиях к электропитанию указаны на задней или нижней панели устройства.
- Перед выполнением или изменением каких-либо подключений убедитесь, что все устройства отключены от розетки электросети.

Сопряжение сабвуфера

Сопряжение беспроводного сабвуфера и панели SoundBar выполняется автоматически при включении панели SoundBar и сабвуфера. Если на беспроводном сабвуфере звук не воспроизводится, подключите сабвуфер вручную.

- 1 Включите звуковую панель и сабвуфер.
 - ↳ Если подключение к звуковой панели разорвано, индикатор на сабвуфере медленно мигает белым светом.
- 2 На сабвуфере нажмите кнопку **ПОДКЛЮЧЕНИЕ** (подключение), чтобы включить режим сопряжения.
 - ↳ Индикатор на сабвуфере начнет часто мигать белым светом.
- 3 На пульте ДУ в течение 6 секунд дважды нажмите **BASS +** и один раз **SURROUND ON**.

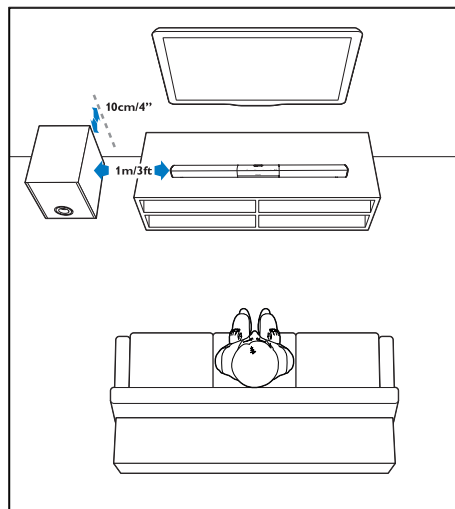
- ↳ Если сопряжение успешно установлено, индикатор на сабвуфере горит белым светом.
- ↳ Если произошел сбой сопряжения, индикатор на сабвуфере медленно мигает белым светом.

- 4 Если сопряжение установить не удалось, повторите описанную выше процедуру.

Размещение

Установите сабвуфер на расстоянии не менее 1 м от панели SoundBar и на расстоянии 10 см от стены.

Для оптимального звучания установите сабвуфер, как показано ниже.

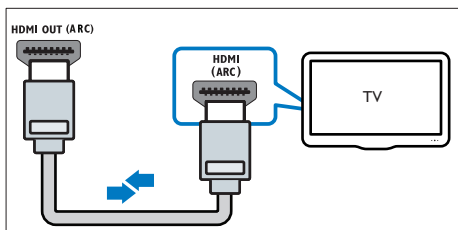


Подключение к телевизору

Подключите звуковую панель к телевизору. При просмотре телепрограмм можно воспроизводить звук через звуковую панель. Используйте подключение наилучшего качества, доступное на звуковой панели и телевизоре.

Подключение к телевизору через разъем HDMI (ARC)

Звуковая панель поддерживает HDMI с реверсивным звуковым каналом (ARC). Если телевизор совместим с HDMI ARC, можно воспроизводить звук с телевизора через звуковую панель с помощью одного кабеля HDMI.



1 С помощью высокоскоростного кабеля HDMI подключите разъем **HDMI OUT (ARC)-TO TV** на звуковой панели SoundBar к разъему **HDMI ARC** на телевизоре.

- Разъем телевизора **HDMI ARC** может быть обозначен иначе. Дополнительные сведения см. в руководстве пользователя телевизора.

2 На телевизоре включите управление HDMI-CEC. Дополнительные сведения см. в руководстве пользователя телевизора.

Примечание

- Если телевизор не поддерживает HDMI ARC, для прослушивания звука с телевизора через панель SoundBar необходимо подключить аудиокабель (см. 'Подключение звука с телевизора или других устройств' на стр. 8).
- Если для телевизора предусмотрен разъем DVI, к телевизору можно подключить адаптер HDMI/DVI. Однако некоторые функции могут быть недоступны.

Подключение звука с телевизора или других устройств

Включите воспроизведение звука с телевизора или других устройств на панели SoundBar.

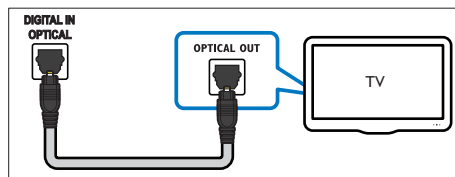
Используйте подключение наилучшего качества, доступное на телевизоре, панели SoundBar и других устройств.

Примечание

- Если панель SoundBar и телевизор подключены с помощью разъема HDMI ARC, установление дополнительного аудиоподключения не требуется. (см. 'Подключение к телевизору через разъем HDMI (ARC)' на стр. 8)

Вариант 1. Подключение аудио с помощью цифрового оптического кабеля.

Звук лучшего качества

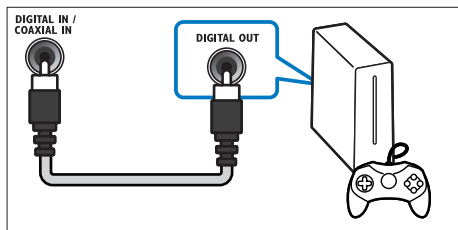


1 С помощью оптического кабеля подключите разъем **OPTICAL** панели SoundBar к разъему **OPTICAL OUT** телевизора или другого устройства.

- Цифровой оптический разъем может иметь обозначение **SPDIF** или **SPDIF OUT**.

Вариант 2. Подключение аудио с помощью цифрового коаксиального кабеля.

Звук хорошего качества

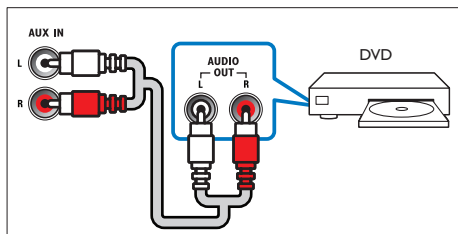


- 1 С помощью коаксиального кабеля подключите разъем **COAXIAL** панели SoundBar к разъему **COAXIAL/DIGITAL OUT** телевизора или другого устройства.
 - Цифровой коаксиальный разъем может иметь обозначение **DIGITAL AUDIO OUT**.

Вариант 3. Подключение аудио с помощью кабелей аналогового аудио.

Звук обычного качества

- 1 С помощью аналогового кабеля подключите разъем **AUX** панели SoundBar к разъему **AUDIO OUT** телевизора или другого устройства.



4 Использование панели SoundBar

В этом разделе описаны способы использования панели SoundBar для воспроизведения звука с подключенных устройств.

Перед началом работы

- Выполните необходимые подключения, описанные в кратком руководстве и руководстве пользователя.
- Подключите панель SoundBar к соответствующим разъемам других устройств.

Настройка уровня громкости

- 1 Чтобы увеличить или уменьшить уровень громкости, нажмите **+/-** (**Громкость**).
 - Чтобы выключить звук, нажмите **⏏** (**Без звука**).
 - Чтобы вновь включить звук, повторно нажмите кнопку **⏏** (**Без звука**) или **+/-** (**Громкость**).

Выбор режима звука

Данный раздел поможет идеально настроить звук для воспроизведения видео или прослушивания музыки.

Режим звука

Выберите предустановленные режимы звука в соответствии с типом видео или музыки.

- 1 Нажмите **SOUND**, чтобы выбрать звуковые параметры на дисплее.
 - **AUTO**: автоматический выбор параметра звука в соответствии с аудиопотоком.
 - **POWERFUL**: превосходный звук для динамичных фильмов и шумных вечеринок.
 - **BALANCED**: оригинальное звучание музыки и фильмов без дополнительных звуковых эффектов.
 - **BRIGHT**: коррекция некачественной звуковой дорожки при воспроизведении фильмов и музыки при помощи добавления звуковых эффектов.
 - **CLEAR**: позволяет услышать все мельчайшие детали музыки и невероятно реалистично воспроизводит голоса при просмотре фильмов.
 - **WARM**: приятный звук при воспроизведении голоса и музыки с вокалом.
 - **PERSONAL**: самостоятельная настройка звука.

Режим объемного звука

Различные режимы объемного звука обеспечивают ощущение полного погружения.

- 1 Чтобы включить или выключить режим объемного звучания, нажмите **SURROUND ON/OFF**.
 - **Включено**: создание эффекта объемного звучания.
 - **Выключено**: двухканальный стереофонический звук. Идеально подходит для прослушивания музыки.

Эквалайзер

Изменение настроек высоких (ВЧ) и низких частот (НЧ) на панели SoundBar.

- 1 Нажмите **TREBLE +/-** или **BASS +/-** для изменения частоты.

Синхронизация аудиопотока и видеоряда

Если аудиопоток не синхронизован с видеорядом, можно настроить время задержки аудиопотока для соответствия видеоряду.

- 1 Чтобы синхронизировать аудио- и видеопотоки, нажмите **AUDIO SYNC +/-**.

Ночной режим

При воспроизведении аудиопотока ночной режим уменьшает уровень громких звуков и обеспечивает более спокойное прослушивание. Ночной режим доступен только для аудиофайлов в формате Dolby Digital.

- 1 Чтобы включить или выключить ночной режим, нажмите **NIGHT**.

Воспроизведение звука через Bluetooth

Используя соединение Bluetooth, можно подключить звуковую панель к устройству Bluetooth (например, iPad, iPhone, iPod touch, телефону Android или ноутбуку) и слушать аудиофайлы, сохраненные на устройстве, на звуковой панели.

Что требуется

- Устройство Bluetooth с поддержкой профиля Bluetooth A2DP, AVRCP, а также Bluetooth версии 3.0 + EDR.
- Максимальное рабочее расстояние между звуковой панелью SoundBar и устройством Bluetooth составляет около 10 метров.

- 1 Чтобы на звуковой панели перейти в режим Bluetooth, нажмите кнопку **B** на пульте ДУ.

↳ На дисплее начнет мигать сообщение **BT**.

- 2 На устройстве Bluetooth включите режим Bluetooth, для установления подключения найдите и выберите

устройство **PHILIPS HTL3140B** (для получения информации об активации режима Bluetooth ознакомьтесь с инструкциями в руководстве пользователя устройства Bluetooth).

↳ Во время подключения на дисплее мигает сообщение **BT**.

3 Дождитесь, пока на звуковой панели раздастся звуковой сигнал.

↳ Если соединение Bluetooth установлено, на дисплее отобразится значок **BT**.

↳ Если не удалось установить соединение, на дисплее будет непрерывно мигать сообщение **BT**.

4 Выберите аудиофайлы и включите воспроизведение на устройстве Bluetooth.

- При поступлении входящего вызова во время прослушивания музыки воспроизведение приостанавливается. После окончания вызова воспроизведение возобновляется.
- Если устройство Bluetooth поддерживает профиль AVRCP, на пульте ДУ можно нажать **◀/▶** для перехода к дорожке или **▶||** для приостановки/возобновления воспроизведения.

5 Чтобы выйти из режима Bluetooth, выберите другой источник.

- При возврате в режим Bluetooth подключение Bluetooth не будет разорвано.



Примечание

- Передача музыки в потоковом режиме может прерываться из-за наличия между устройством и панелью SoundBar препятствий, таких как стены, металлический корпус устройства или другие устройства, расположенные рядом и работающие на той же частоте.
- Если требуется подключить панель SoundBar к другому устройству Bluetooth, нажмите и удерживайте **Ⓢ** на пульте ДУ, чтобы отключить текущее подключенное устройство Bluetooth.
- Компания Philips не гарантирует полной совместимости со всеми Bluetooth-устройствами.

Подключение Bluetooth через NFC

Коммуникация ближнего поля (NFC) — это технология беспроводной связи малого радиуса действия, позволяющая осуществлять подключение между поддерживающими NFC устройствами, такими как мобильные телефоны.

Что требуется

- Устройство Bluetooth с функцией NFC.
- Для сопряжения коснитесь устройством NFC метки **NFC** на панели SoundBar.

1 Включите NFC на устройстве Bluetooth (подробную информацию см. в руководстве пользователя устройства).

2 Коснитесь устройством NFC метки **NFC** на панели SoundBar и дождитесь, пока панель SoundBar не подаст звуковой сигнал.

↳ Если соединение Bluetooth установлено, на дисплее отобразится значок **BT**.

↳ Если не удалось установить соединение, на дисплее будет непрерывно мигать сообщение **BT**.

3 Выберите аудиофайлы и включите воспроизведение на устройстве NFC.

- Чтобы разорвать соединение, снова коснитесь устройством NFC метки **NFC** на панели SoundBar.

MP3-плеер

Подключите MP3-плеер для воспроизведения аудиофайлов и музыки.

Что вам потребуется

- MP3-плеер.
- Аудиокабель стерео 3,5 мм.

1 Подключите MP3-плеер к разъему **AUDIO IN** на звуковой панели, используя стереоаудиокабель 3,5 мм.

- 2 Нажмите **AUDIO IN** на пульте ДУ.
- 3 С помощью кнопок MP3-плеера выберите аудиофайлы и запустите воспроизведение.

Запоминающие устройства USB

Воспроизводите аудиофайлы с запоминающего устройства USB, например MP3-плеера или флеш-накопителя USB и пр.

Что требуется

- Запоминающее устройство USB, отформатированное в файловой системе FAT или NTFS и соответствующее стандарту запоминающих устройств Mass Storage Class.
- MP3- или WMA-файл на запоминающем устройстве USB

1 Подключите накопитель USB к этой системе.

2 Нажмите **USB** на пульте ДУ.

3 Используйте пульт ДУ для управления воспроизведением.

Кнопка	Действие
▶	Запуск, пауза или возобновление воспроизведения.
◀ / ▶	Переход к предыдущей или следующей дорожке.
USB	Во время воспроизведения в режиме USB: последовательно нажимайте, чтобы выбрать режим повторного воспроизведения, воспроизведение в произвольном порядке или выключить режим воспроизведения.

Примечание

- Данное устройство поддерживает файлы WMA, преобразованные при помощи Windows Media Player (файлы WMA, преобразованные при помощи других конвертеров формата файлов, могут не воспроизводиться).
- Это устройство может не поддерживать некоторые типы запоминающих устройств USB.
- Если вы используете удлинительный кабель USB, концентратор USB или универсальное устройство чтения USB, запоминающее устройство USB может быть не распознано.
- Протоколы PTP и MTP цифровых камер не поддерживаются.
- Не извлекайте запоминающее устройство USB во время чтения.
- Не поддерживаются аудиофайлы с защитой DRM (MP3, WMA).
- Поддержка USB-порта: 5 В $\overline{\text{V}}$, 1 А.

Автоматический переход в режим ожидания

При воспроизведении медиаконтента с подключенного устройства панель SoundBar автоматически переходит в режим ожидания, если в течение 29 минут не была нажата ни одна кнопка или на подключенном устройстве не было включено воспроизведение аудио-/видеофайлов.

Установка яркости дисплея

Последовательно нажимайте **DIM**, чтобы настроить яркость дисплея на устройстве.

Восстановление заводских установок

Вы можете восстановить на системе заводские параметры, установленные по умолчанию.

1 В режиме любого источника в течение трех секунд нажмите последовательно **Громкость -**, **BASS -** и **TREBLE -**.

- ↳ После восстановления заводских установок система автоматически выключится и перезапустится.

5 Обновление программного обеспечения

Обновление программного обеспечения позволяет максимально использовать возможности системы и получать техническую поддержку.


Что требуется

- Подключите это устройство к телевизору через HDMI.


Проверка версии ПО


В режиме источника HDMI ARC последовательно нажмите **TREBLE -**, **BASS -** и **Громкость -** на пульте ДУ.

Обновление ПО с помощью устройства USB

- 1 Проверьте наличие последней версии на веб-сайте www.philips.com/support.
 - Найдите необходимую модель и нажмите ссылку "ПО и драйверы".
- 2 Загрузите ПО на запоминающее устройство USB.
 - ① При необходимости извлеките файлы из архива и убедитесь, что извлеченный файл называется "HTL3140.BIN".
 - ② Поместите файл "HTL3140.BIN" в корневой каталог.
- 3 Подключите запоминающее устройство USB к разъему  (USB) на этом устройстве.

- 4 Переключите систему в режим источника HDMI ARC, а телевизор — в режим источника HDMI.

- 5 На пульте ДУ в течение 6 секунд дважды нажмите  и один раз **Громкость +**, а затем нажмите и удерживайте **SURROUND ON**.
 - ↳ При обнаружении обновлений на экране телевизора отобразится запрос на проведение обновления.
 - ↳ Если обновления не обнаружены, на экране телевизора отобразится сообщение об ошибке. Убедитесь, что последняя версия программного обеспечения данной системы сохранена на запоминающем устройстве USB.

- 6 Для начала процесса обновления нажмите кнопку .
- 7 Дождитесь завершения обновления.
 - ↳ По завершении обновления система автоматически выключится и включится снова.



Внимание

- Не отключайте питание и не извлекайте запоминающее устройство USB во время обновления ПО, так как это может привести к повреждению плеера.

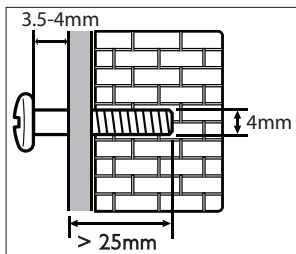
6 Крепление на стене

Примечание

- Неправильный настенный монтаж может привести к несчастному случаю, травме или повреждению. При возникновении вопросов обратитесь в центр поддержки потребителей в вашей стране.
- Перед настенным монтажом убедитесь, что стена выдержит вес панели SoundBar.
- Выполняя настенный монтаж, не снимайте четыре резиновые ножки, расположенные в нижней части звуковой панели SoundBar.

Длина/диаметр винта

В зависимости от вида настенного монтажа выберите для крепления панели SoundBar винты нужной длины и диаметра.



Инструкции по настенному монтажу панели SoundBar приведены в кратком руководстве пользователя.

- 1) Просверлите в стене два отверстия.
- 2) Закрепите в отверстиях дюбели и винты.
- 3) Повесьте панель SoundBar на закрепленные винты.

7 Характеристики изделия

Примечание

- Характеристики и дизайн могут быть изменены без предварительного уведомления.

Усилитель

- Общая выходная мощность: 200 Вт (среднеквадр.) (+/- 0,5 дБ, КНИ 10 %)
- Частотный отклик: 20 Гц — 20 кГц/±3 дБ
- Отношение сигнал/шум: > 65 дБ (CCIR)/ (средневзвешенное)
- Входная чувствительность:
 - AUX: 900 мВ
 - AUDIO IN: 500 мВ

Аудио

- Цифровой аудиовход S/PDIF:
 - Коаксиальный: IEC 60958-3
 - Оптический: TOSLINK

USB

- Совместимость: высокоскоростной интерфейс USB (2.0)
- Поддержка класса: класс запоминающих устройств USB Mass Storage Class (MSC)
- Файловая система: FAT16, FAT32, NTFS
- Поддержка форматов файлов MP3 и WMA
- Частота дискретизации:
 - MP3: 8 кГц, 11 кГц, 12 кГц, 16 кГц, 22 кГц, 24 кГц, 32 кГц, 44,1 кГц, 48 кГц
 - WMA: 44,1 кГц, 48 кГц
- Постоянный битрейт:
 - MP3: 8 кбит/с — 320 кбит/с
 - WMA: 32 кбит/с — 192 кбит/с
- Версия:
 - WMA: V7, V8, V9



Примечание

- Данное устройство поддерживает файлы WMA, преобразованные при помощи Windows Media Player (файлы WMA, преобразованные при помощи других конвертеров формата файлов, могут не воспроизводиться).

8 Устранение неисправностей



Предупреждение

- Риск поражения электрическим током. Запрещается снимать корпус устройства.

Bluetooth

- Профили Bluetooth: A2DP, AVRCP
- Версия Bluetooth: 3.0 + EDR

Основное устройство

- Источник питания
 - Модель (оригинальный адаптер переменного тока Philips): DYS602-210309W; AS650-210-AA309
 - Вход: 100—240 В~, 50/60 Гц, 1,5 А
 - Выход: 21 В $\overline{\text{---}}$, 3,09 А
- Энергопотребление в режиме ожидания: $\leq 0,5$ Вт
- Сопротивление динамиков
 - Динамик НЧ: 8 Ом
 - Динамик ВЧ: 16 Ом
- Излучатели: 2 НЧ-динамика (90 мм/3,5" x 34 мм/1,3") + 2 ВЧ-динамика 31 мм/1,2"
- Размеры (Ш x В x Г): 843 x 52 x 60 мм
- Вес: 1,4 кг

Сабвуфер

- Источник питания: 220—240 В~, 50—60 Гц
- Энергопотребление: 35 Вт
- Энергопотребление в режиме ожидания: $\leq 0,5$ Вт
- Сопротивление: 3 Ом
- Излучатели АС: 1 НЧ-динамик 134 мм (5,25")
- Размеры (Ш x В x Г): 226 x 251 x 306 мм
- Вес: 4,14 кг

Элементы питания для пульта ДУ

- 1 x AAA-R03 1,5 В

Для сохранения действия условий гарантии запрещается самостоятельно ремонтировать устройство.

При возникновении неполадок во время эксплуатации устройства проверьте следующие пункты, прежде чем обращаться в сервисную службу. Если проблему устранить не удалось, обратитесь в службу поддержки на веб-сайте www.philips.com/support.

Основное устройство

Не работают кнопки на панели SoundBar.

- Отключите панель SoundBar от электросети на несколько минут и снова подключите.

Звук

Отсутствует звук из динамиков панели SoundBar?

- Подключите аудиокабель к разъемам панели SoundBar и телевизора или других устройств. Отдельное аудиоподключение не требуется, если панель SoundBar и телевизор подключены через **HDMI ARC**.
- Восстановите на панели SoundBar заводские параметры, установленные по умолчанию.
- На пульте выберите соответствующий источник аудиовхода.
- Убедитесь, что звук на панели SoundBar включен.

Нет звука на беспроводном сабвуфере.

- Выполните беспроводное подключение сабвуфера к панели SoundBar (см. 'Сопряжение сабвуфера' на стр. 7).

Звук искажен или присутствует эхо.

- При воспроизведении звука с телевизора через панель SoundBar убедитесь, что звук на телевизоре отключен.

Аудиопоток не синхронизован с видеорядом.

- Чтобы синхронизировать аудио- и видеопотоки, нажмите **AUDIO SYNC +/-**.

На дисплее устройства отображается сообщение об ошибке.

- Если отображается индикация "ERROR" (Ошибка), значит, формат входного аудиопотока не поддерживается.
- Если отображается индикация "USB ERROR" (Ошибка USB), значит, подключенное USB-устройство не поддерживается.
- Если мигает индикация "HDMI ARC", значит, подключенный телевизор не поддерживает HDMI ARC или обнаружен неподдерживаемый аудиоформат.

Bluetooth

Устройству не удается подключиться к панели SoundBar.

- Устройство не поддерживает профили, которые требуются для работы панели SoundBar.
- Не включена функция Bluetooth на устройстве. Информацию об активации функции см. в руководстве пользователя устройства.
- Устройство подключено неправильно. Подключите устройство согласно инструкциям.

- Панель SoundBar уже подключена к другому устройству Bluetooth. Отключите подключенное устройство, затем повторите попытку.

Неудовлетворительное качество воспроизведения аудио с подключенного устройства Bluetooth.

- Прием сигналов Bluetooth низкого качества. Расположите устройство ближе к панели SoundBar или устраните все препятствия между устройством и панелью.

Устройство Bluetooth, с которым установлено соединение, постоянно подключается и отключается.

- Прием сигналов Bluetooth низкого качества. Расположите устройство ближе к панели SoundBar или устраните все препятствия между устройством и панелью.
- Чтобы избежать помех, отключите функцию Wi-Fi на устройстве Bluetooth.
- В некоторых устройствах Bluetooth соединение Bluetooth отключается автоматически в целях экономии энергии. Это не является показателем неисправности панели SoundBar.

NFC

Устройство не подключается к панели SoundBar через NFC.

- Проверьте, поддерживает ли устройство функцию NFC.
- Проверьте, включена ли функция NFC на устройстве (подробную информацию см. в руководстве пользователя устройства).
- Для сопряжения коснитесь устройством NFC метки **NFC** на панели SoundBar.



Manufactured under license from Dolby Laboratories. Dolby and the double-D symbol are trademarks of Dolby Laboratories.



The terms HDMI and HDMI High-Definition Multimedia Interface, and the HDMI Logo are trademarks or registered trademarks of HDMI Licensing LLC in the United States and other countries.



The Bluetooth® word mark and logos are registered trademarks owned by Bluetooth SIG, Inc. and any use of such marks by WOOX Innovations is under license. Other trademarks and trade names are those of their respective owners.



The N Mark is a trademark or registered trademark of NFC Forum, Inc. in the United States and in other countries.

ГАРАНТИЙНЫЙ ТАЛОН

Российская Федерация, Республика Беларусь, Казахстан Республикасы*

Место для прикрепления
кассового и товарного чеков

Модель:

Заполнение обязательно

Серийный номер:

Заполнение обязательно

Дата продажи:

Заполнение обязательно

ПРОДАВЕЦ:

Название торговой организации:

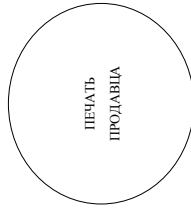
Заполнение обязательно

Телефон торговой организации:

Заполнение обязательно

Адрес и E-mail:

Заполнение желательно



Изделие получил в исправном состоянии, в полной комплектности, с инструкцией по эксплуатации на русском языке. Со всеми техническими характеристиками, функциональными возможностями и правами эксплуатации ознакомлен. Изделие осмотрено и проверено в моем присутствии, претензий к качеству и внешнему виду не имею. Всё изложенное в инструкции по эксплуатации и гарантийном талоне обязуюсь выполнять и гарантирую выполнение всеми пользователями изделия.

С условиями гарантии ознакомлен и согласен.

(ФИО и подпись покупателя)

Внимание! Требуется полное заполнения гарантийного талона продавцом!

Гарантийный талон недействителен при его неправильном или неполном заполнении, без печати продавца и подписи покупателя. Кассовый и товарный чеки о покупке должны быть прикреплены к настоящему гарантийному талону.

Уважаемый Потребитель!

Благодарим Вас за покупку изделия под торговой маркой Philips

При покупке изделия убедительно просим проверить правильность заполнения гарантийного талона. Серийный номер и наименование модели приобретенного Вами изделия должны быть идентичны записи в гарантийном талоне. Не допускается внесения в талон каких-либо изменений, исправлений. В случае неправильного или неполного заполнения гарантийного талона, а также если чек не был прикреплен к гарантийному талону при покупке Вами изделия – немедленно обратитесь к продавцу.

Изделие представляет собой технически сложный товар. При обращении и внимательном отношении и использовании его в соответствии с правилами эксплуатации оно будет надежно служить. Вам долгие годы. В ходе эксплуатации изделия не допускайте механических повреждений изделия, попадания внутрь посторонних предметов, жидкостей, насекомых и пр., в течение всего срока службы следите за сохранностью полной идентификационной информации с наименованием модели и серийного номера на изделии. Во избежание возможных недоразумений сохраняйте в течение всего срока службы документы, прилагаемые к изделию при его продаже (данный гарантийный талон, товарный чек, накладные, инструкцию пользователя и иные документы). Если в процессе эксплуатации Вы обнаружите, что параметры работы изделия отличаются от указанных в инструкции пользователя, обратитесь, пожалуйста, за консультацией в Информационный Центр.

Изготовитель: «WOOX Innovations Limited» (WOOKS Innovations Limited), пятый этаж строения Филис Электроникс, Сайнс Парк, Нью Территори, Гонконг. Импортёр на территории России и Таможенного Союза (в случае импортёрской продукции): ООО «ВООКС Инновейшнс Евразия», РФ, 123022 г. Москва, ул.Сергея Маковского, д.13, Импортёр на территории России и Таможенного Союза принимает претензии потребителей в случаях, предусмотренных Законом РФ «О защите прав потребителей» 07.02.1992, N 2300-1», в отношении товара, приобретенного на территории Российской Федерации. Юридическое лицо принимает претензии в отношении товара, приобретенного на территории Республики Казахстан*: ТОО «Филис Казахстан» ул. Манаса, 32А, Алматы, Казахстан. Если купленное Вами изделие требует специальной установки и подключения, рекомендуем обратиться в организацию, специализирующуюся на оказании такого рода услуг. Лицо (компания), осуществившее Вам установку, несет ответственность за правильность проведенной работы. Помните, квалифицированная установка и подключение изделия существенно для его дальнейшего правильного функционирования и гарантийного обслуживания.

Сроки и условия гарантии:

Наименование изделия	Срок гарантии**	Срок службы**
Домашние медицентры	1 год	5 лет
Стационарные аудиовидеосистемы, проигрыватели, переносные и автомобильные, аудиомобильные медицентры и усилители	1 год	3 года
Портативные устройства, носимые проигрыватели, диктофоны, фотоаппараты, компьютерная периферия, индивидуальные приемопередающие устройства, обучаемые пульты ДУ	1 год	1 год

****Исчисляется со дня передачи товара потребителю или с даты изготовления, если дату передачи определить невозможно. Дату изготовления изделия Вы можете определить по серийному номеру (вехет) PHILXXXX, где ПТ – год, ПН номер недели, х – любая буква). Пример: А1021328 23456 – дата изготовления 28 недели 2013г. В случае задержки при определении даты изготовления обратитесь, пожалуйста, в Информационный Центр.**

Настоящая гарантия распространяется только на изделия, имеющие полную идентификационную информацию, приобретенные и используемые исключительно для личных, семейных, домашних и иных нужд, не связанных с осуществлением предпринимательской деятельности. По окончании срока службы обратитесь в авторизованный сервисный центр для проведения профилактических работ и получения рекомендаций по дальнейшей эксплуатации изделия. Гарантийное обслуживание не распространяется на изделия, недостатки которых возникли вследствие:

1. нарушения Потребителем правил эксплуатации, хранения или транспортировки изделия;
2. отсутствия или ненадлежащего обслуживания изделия согласно рекомендациям инструкции по эксплуатации;
3. использования неоригинальных аксессуаров и/или расходных материалов, предусмотренных инструкцией по эксплуатации (если их использование привело к нарушению работоспособности изделия);
4. действий третьих лиц;
5. ремонта неуполномоченными лицами, внесения несанкционированных изменений конструктивных или схемотехнических изменений и изменений программного обеспечения;
6. отклонения от Государственных Стандартов (ГОСТов) и нормирующих и кабельных сетей, неправильной установки и/или подключения изделия;
7. подключения изделия к другому изделию/товару в не обособленном состоянии (любые соединения должны осуществляться только после отключения всех соединяемых изделий/товаров от питающей сети);
8. действия непреднамеренной силы (стихия, пожар, молния и т.д.).

Гарантия не распространяется также на расходные материалы и аксессуары, включая, но не ограничиваясь, следующие: наушники, чехлы, соединительные кабели, изделия из стекла, сменные лампы, батареи и аккумуляторы, защитные экраны, иные детали с ограниченным сроком эксплуатации.

Премьерные сервисные центры в РФ: Москва, Пн Варшавский пр-т, г. стр.3; С. Петербург, Ланское ш., 65. Дополнительную информацию о других ближайших к Вам сервисных центрах, времени их работы, а также информацию о продукции, Вы можете получить в Информационном центре по телефону:

Страна	Россия	Беларусь	Казахстан*
Телефон	8 800 200 0880 (бесплатный звонок в РФ, в т.ч. с мобильных телефонов), 8 (495) 961-1111	8 820 0011 0068 (бесплатный звонок на территории РФ, в т.ч. с мобильных телефонов)	875 11 65 0123 (бесплатный звонок со стационарных телефонов на территории Казахстана)
Веб-сайт	www.philips.ru	www.philips.by	www.philips.kz

Зарегистрируйте Ваше изделие на сайте www.philips.ru/welcome и узнайте о преимуществах участия в Клубе Philips

*Кст.зблк.матоніньв мэтіннін хаьк тліньдэ алу ўінь. Філіс аўтарітаьтк ортаьтвьна нємєє www.philips.kz вєб-сайтэ на хабарісьцьнэ.



Specifications are subject to change without notice
2014 © WOOX Innovations Limited. All rights reserved.

This product was brought to the market by WOOX Innovations Limited or one of its affiliates, further referred to in this document as WOOX Innovations, and is the manufacturer of the product. WOOX Innovations is the warrantor in relation to the product with which this booklet was packaged. Philips and the Philips Shield Emblem are registered trademarks of Koninklijke Philips N.V.

