

Мы всегда готовы помочь!

Зарегистрируйте свое устройство и получите поддержку на www.philips.com/welcome



HTL9100

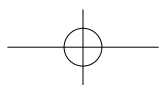
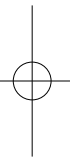
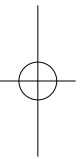
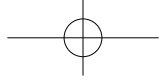


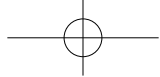
Руководство пользователя

Посібник користувача

Қолданушының нұсқасы

PHILIPS





Содержание

Русский

1 Важная информация	2
Техника безопасности	2
Осторожное обращение с устройством	3
Забота об окружающей среде	3
Соответствие нормативам	4
Справка и поддержка	4

2 Панель SoundBar	5
Индикаторы на основном устройстве	5
Пульт ДУ	6
Разъемы	7
Беспроводные АС	8
Беспроводной сабвуфер	8

3 Подключение и настройка	9
Зарядка АС	9
Сопряжение с АС/сабвуфером	10
Размещение АС	11
Подключение к телевизору	11
Подключение цифровых устройств через HDMI	12
Подключение звука с телевизора или других устройств	12

4 Использование панели SoundBar	14
Настройка уровня громкости	14
Выбор режима звука	14
MP3-плеер	15
Воспроизведение музыки через соединение Bluetooth	15
Автоматический переход в режим ожидания	16
Восстановление заводских установок	16

5 Настенный монтаж панели SoundBar	17
Крепление на стене	17

6 Характеристики изделия	18
---------------------------------	----

7 Устранение неисправностей	19
------------------------------------	----

Гарантийный талон	21
--------------------------	----



1 Важная информация

Перед включением устройства ознакомьтесь со всеми инструкциями. Гарантия не распространяется на повреждения, вызванные несоблюдением инструкции.

Техника безопасности

Возможно короткое замыкание или возгорание

- Не подвергайте устройство и дополнительные принадлежности воздействию дождя или воды. Никогда не размещайте рядом с устройством сосуды с жидкостью, например вазы. В случае попадания жидкости на поверхность или внутрь устройства немедленно отключите его от электросети. Обратитесь в центр поддержки потребителей для проверки устройства перед использованием.
- Не помещайте устройство и дополнительные устройства вблизи источников открытого пламени или других источников тепла, в том числе избегайте воздействия прямых солнечных лучей.
- Никогда не вставляйте посторонние предметы в вентиляционные разъемы и другие отверстия устройства.
- Если шнур питания или штепсель прибора используются для отключения устройства, доступ к ним должен оставаться свободным.
- Во время грозы отключайте устройство от электросети.
- Для извлечения вилки из розетки электросети тяните за вилку, а не за шнур.

Возможно короткое замыкание или возгорание

- Перед подключением устройства к электросети убедитесь, что напряжение источника питания соответствует напряжению, указанному на задней или нижней панели изделия. Не подключайте устройство к источнику питания, если параметры электросети отличаются.

Риск получения травмы или повреждения панели SoundBar!

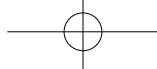
- При монтаже устройства на стене: используйте только прилагаемый кронштейн для настенного крепления. Стена для крепления устройства должна быть достаточно прочной, чтобы выдержать вес изделия и кронштейна. WOOX Innovations не несет ответственности за неправильно выполненный монтаж, повлекший за собой несчастный случай или травму.
- Не устанавливайте изделие или другие предметы на шнуры питания или электрические приборы.
- После транспортировки изделия при температуре ниже 5° С удалите упаковку и подождите, пока его температура достигнет комнатной, а затем подключите устройство к розетке электросети.
- Отдельные детали данного изделия могут быть изготовлены из стекла. Во избежание повреждения изделия и получения травм соблюдайте осторожность при переноске.

Риск перегрева

- Никогда не устанавливайте изделие в ограниченном пространстве. Для обеспечения вентиляции оставляйте вокруг устройства не менее 10 см свободного пространства. Убедитесь, что занавески или другие объекты не закрывают вентиляционные отверстия устройства.

Вероятность загрязнения!

- Не устанавливайте одновременно батареи разных типов (старые и новые; угольные и щелочные и т.п.).



- При неправильной замене батарей возникает опасность взрыва. Заменяйте батареи только такой же или эквивалентной моделью.
- При разрядке батарей или в случае длительного простоя устройства батареи необходимо извлечь.
- Батареи содержат химические вещества и должны быть утилизированы в соответствии с установленными правилами.

Опасность проглотить батареи!

- В устройстве/пульте ДУ может содержаться плоская батарея/батарея таблеточного типа, которую можно легко проглотить. Хранить батареи необходимо в недоступном для детей месте! Попадание батареи внутрь может стать причиной тяжелых травм или смерти. В течение двух часов с момента попадания батареи внутрь могут возникнуть тяжелые ожоги внутренних органов.
- В случае проглатывания батареи или ее попадания в организм немедленно обратитесь к врачу.
- При замене храните новую и использованную батареи в недоступном для детей месте. После замены проследите за тем, чтобы крышка отсека для батарей была надежно закрыта.
- Если надежно закрыть крышку отсека для батарей невозможно, откажитесь от дальнейшего использования устройства. Поместите его в недоступное для детей место и обратитесь к производителю.



Приборы КЛАССА II с двойной изоляцией и без защитного заземления.

Осторожное обращение с устройством

Для очистки устройства используйте только микроволоконный материал.

Забота об окружающей среде



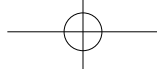
Изделие разработано и изготовлено с применением высококачественных деталей и компонентов, которые подлежат переработке и повторному использованию.



Маркировка символом перечеркнутого мусорного бака означает, что данное изделие попадает под действие директивы Европейского совета 2002/96/ЕС. Узнайте о отдельной утилизации электротехнических и электронных изделий согласно местному законодательству. Действуйте в соответствии с местными правилами и не выбрасывайте отработавшее изделие вместе с бытовыми отходами. Правильная утилизация отработавшего изделия поможет предотвратить возможные негативные последствия для окружающей среды и здоровья человека.



В изделии содержатся элементы питания, которые попадают под действие директивы ЕС 2006/66/ЕС и не могут быть утилизированы вместе с бытовым мусором. Узнайте о отдельной утилизации элементов питания согласно местному



законодательству, так как правильная утилизация поможет предотвратить негативные последствия для окружающей среды и здоровья человека.

Соответствие нормативам

CE 0560

Данное изделие соответствует требованиям Европейского Союза по радиопомехам. Компания WOOX Innovations настоящим заявляет, что данное изделие соответствует основным требованиям и другим применимым положениям директивы 1999/5/ЕС.

Текст Заявления о соответствии требованиям ЕС см. в PDF-версии руководства пользователя по адресу: www.philips.com/support.



Справка и поддержка

Для получения полной поддержки онлайн посетите веб-сайт www.philips.com/support, где вы сможете:

- загрузить руководство пользователя и краткое руководство;
- просмотреть учебные видеоматериалы (доступны только для некоторых моделей);
- просмотреть ответы на часто задаваемые вопросы (FAQ);
- задать вопрос по электронной почте;
- проконсультироваться с представителем службы поддержки в чате.

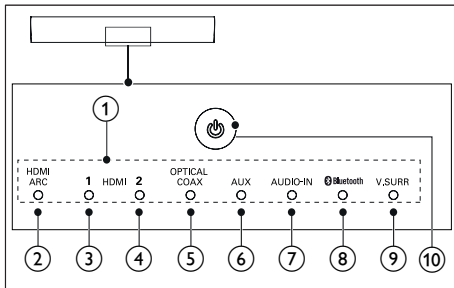


2 Панель SoundBar

Поздравляем с покупкой и приветствуем вас в клубе Philips! Чтобы воспользоваться всеми преимуществами поддержки Philips, зарегистрируйте панель SoundBar на веб-сайте www.philips.com/welcome.

Индикаторы на основном устройстве

В этом разделе содержится информация о светодиодных индикаторах на основном устройстве.



① Индикатор громкости

- При изменении громкости загорается один или несколько индикаторов (до восьми), указывающих на уровень громкости.

Индикаторы беспроводного сопряжения

- Во время беспроводного сопряжения основного устройства с АС объемного звучания восемь индикаторов загораются один за другим.
- После успешного сопряжения восемь индикаторов горят в течение трех секунд.

- Если сопряжение не выполнено, восемь индикаторов трижды загораются и гаснут.

② HDMI ARC

- Загорается при выборе HDMI ARC в качестве источника входного сигнала.
- Мигает, если с выбранного источника HDMI ARC не поступает аудиосигнал или если обнаружен неподдерживаемый аудиоформат.

③ HDMI 1

Загорается при выборе разъема HDMI IN 1 в качестве источника входного сигнала.

④ HDMI 2

Загорается при выборе разъема HDMI IN 2 в качестве источника входного сигнала.

⑤ OPTICAL/COAX

- Загорается при переключении на оптический или коаксиальный вход.
- Мигает, если обнаружен неподдерживаемый аудиоформат.

⑥ AUX

Загорается при переключении на входной источник AUX.

⑦ AUDIO-IN

Загорается при переключении на входной источник AUDIO-IN (разъем 3,5 мм).

⑧ Bluetooth

- Загорается при переключении в режим Bluetooth, когда Bluetooth-устройства сопряжены.
- Мигает при переключении в режим Bluetooth, когда Bluetooth-устройства не сопряжены.

⑨ Индикатор V. SURR

- Загорается в режиме объемного звучания.
- Не горит, если выбран стереорежим.

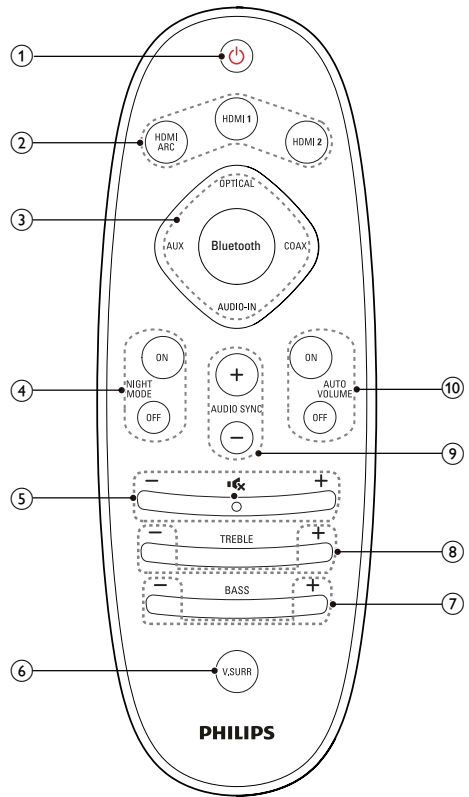


- Мигает один раз при включении ночного режима/авторегулировки громкости.
- Мигает два раза при входном аудиосигнале Dolby Digital.
- Мигает два раза при отключении ночного режима/авторегулировки громкости.
- Мигает три раза при входном аудиосигнале DTS.

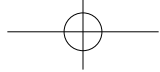
- ⑩ **⏻ (Режим ожидания – включен/Индикатор режима ожидания)**
Когда звуковая панель находится в режиме ожидания, индикатор режима ожидания загорается красным.

Пульт ДУ

В данном разделе содержится информация о пульте дистанционного управления (ДУ).



- ① **⏻ (Режим ожидания – включен)**
- Включение панели SoundBar/перевод в режим ожидания.
 - При включенной функции EasyLink нажмите и удерживайте данную кнопку не менее трех секунд, чтобы переключить в режим ожидания все устройства с поддержкой HDMI.
- ② **Выбор HDMI**
HDMI ARC: выбор подключения HDMI ARC в качестве источника.
HDMI 1: выбор подключения HDMI IN 1 в качестве источника.
HDMI 2: выбор подключения HDMI IN 2 в качестве источника.
- ③ **Кнопки выбора источника**



OPTICAL: Выбор оптического подключения в качестве источника аудиосигнала.

COAX: Выбор коаксиального подключения в качестве источника аудиосигнала.

AUDIO-IN: выбор подключения AUDIO-IN в качестве источника (разъем 3,5 мм).

AUX: Выбор подключения AUX в качестве источника аудиосигнала.

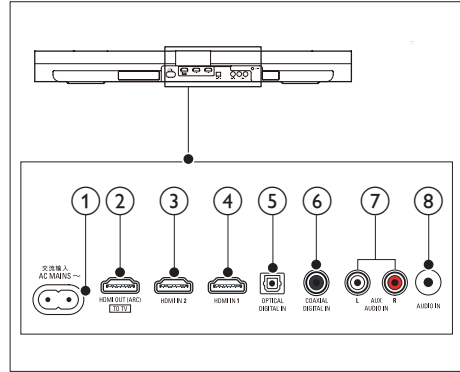
Bluetooth: переход в режим Bluetooth.

- ④ **NIGHT MODE ON/OFF**
Включение или выключение ночного режима.
- ⑤ **Настройка громкости**
+/-: Увеличение или уменьшение громкости.
🔊: Отключение и включение звука.
- ⑥ **VSURR**
 - Переключение между стереозвучанием и виртуальным объемным звучанием.
 - В режиме HDMI-in (подключение через **HDMI IN 1** или **HDMI IN 2**): нажмите и удерживайте, чтобы выбрать для воспроизведения аудиосигнала звуковую панель или AC телевизора.
- ⑦ **BASS +/-**
Увеличение или уменьшение низких частот.
- ⑧ **TREBLE +/-**
Увеличение или уменьшение высоких частот.
- ⑨ **AUDIO SYNC +/-**
Увеличение или уменьшение задержки аудиопотока.
- ⑩ **AUTO VOLUME ON/OFF**
Включение или выключение функции авторегулировки громкости.

Разъемы

В данном разделе содержится информация о разъемах на панели SoundBar:

Разъемы на задней панели



- ① **AC MAINS~**
Подключение к источнику питания.
- ② **TO TV-HDMI OUT (ARC)**
Подключение к входу HDMI (ARC) на телевизоре.
- ③ **HDMI IN 2**
Подключение к выходу HDMI на цифровом устройстве.
- ④ **HDMI IN 1**
Подключение к выходу HDMI на цифровом устройстве.
- ⑤ **DIGITAL IN-OPTICAL**
Подключение к оптическому аудиовыходу телевизора или цифрового устройства.
- ⑥ **DIGITAL IN-COAXIAL**
Подключение к коаксиальному аудиовыходу телевизора или к цифровому устройству.
- ⑦ **AUDIO IN-AUX**



Подключение к аналоговому аудиовыходу на телевизоре или аналоговом устройстве.

⑧ AUDIO-IN

Входной аудиосигнал, например, с MP3-плеера (разъем 3,5 мм).

- Когда АС переходит в режим ожидания, индикатор мигает желтым светом.

② Кнопка подключения

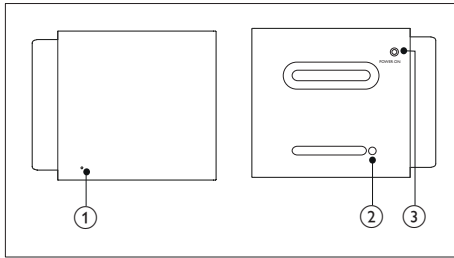
Нажмите при помощи булавки/ канцелярской кнопки, чтобы перевести АС в режим сопряжения.

③ POWER ON

Нажмите, чтобы включить беспроводную АС, если она автоматически перешла в режим ожидания.

Беспроводные АС

В комплект звуковой панели входят 2 беспроводные АС объемного звучания (левая и правая).



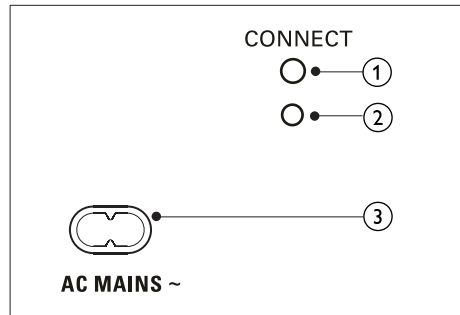
* На рисунке изображена верхняя и нижняя панели правой АС.

① Индикатор АС

- Во время беспроводного сопряжения АС с основным устройством индикатор часто мигает красным светом.
- Если сопряжение успешно установлено, индикатор непрерывно горит белым светом (если АС не закреплена на основном устройстве) либо загорается на 30 секунд и гаснет (если АС закреплена на основном устройстве).
- Если произошел сбой сопряжения или сопряжение не было завершено, индикатор медленно мигает красным светом.
- Во время зарядки АС (когда она закреплена на основном устройстве) индикатор горит желтым светом.

Беспроводной сабвуфер

В комплект звуковой панели входит беспроводной сабвуфер.

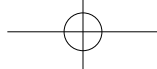


① ПОДКЛЮЧЕНИЕ

Нажмите, чтобы перевести сабвуфер в режим сопряжения.

② Индикатор сабвуфера

- Индикатор загорается при включении питания.
- Во время беспроводного сопряжения сабвуфера с основным устройством индикатор часто мигает белым светом.
- Если сопряжение успешно установлено, индикатор горит белым светом.



- Если произошел сбой сопряжения, индикатор медленно мигает белым светом.

③ AC MAINS~ Подключение к источнику питания.

3 Подключение и настройка

В этом разделе приведена информация по подключению звуковой панели к телевизору и другим устройствам, а также сведения о настройке.

Для получения сведений об основных подключениях звуковой панели и дополнительного оборудования обратитесь к краткому руководству пользователя.



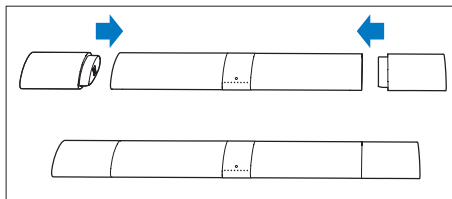
Примечание

- Идентификационные данные и сведения о требованиях к электропитанию указаны на задней или нижней панели устройства.
- Перед выполнением или изменением каких-либо подключений убедитесь, что все устройства отключены от розетки электросети.

Зарядка АС

Если беспроводная АС объемного звучания не закреплена на основном устройстве, на уровень заряда аккумулятора указывает индикатор.

- Загорается белым: полный заряд
- Загорается красным: низкий уровень заряда (осталось менее 30 %)
- Мигает красным: почти разряжен (осталось менее 10 %)



- 1 Закрепите АС на основном устройстве, чтобы зарядить их.



- 2 Включите основное устройство.
 - ↳ Во время зарядки индикатор на АС горит желтым светом.
 - ↳ Когда аккумулятор полностью зарядится, индикатор на АС будет гореть белым светом в течение 30 секунд.



Примечание

- Для полной зарядки аккумулятора АС может потребоваться около 2 часов.
- Если зарядка длится более 4 часов, когда основное устройство находится в режиме ожидания, АС автоматически переключаются в режим ожидания.

Сопряжение с АС/ сабвуфером

Сопряжение беспроводных АС и сабвуфера со звуковой панелью и последующее беспроводное подключение происходит автоматически, когда вы включаете звуковую панель, АС и сабвуфер.

Если звук на беспроводные АС и сабвуфер не поступает, выполните сопряжение с АС и сабвуфером вручную.

Сопряжение АС

- 1 Включите звуковую панель и АС объемного звучания.
 - ↳ Если подключение к звуковой панели разорвано, индикатор на АС медленно мигает красным светом.
- 2 На АС при помощи булавки/ канцелярской кнопки нажмите **Кнопка подключения**, чтобы включить режим сопряжения.
 - ↳ Индикатор на АС начнет часто мигать красным светом.

- 3 На пульте ДУ в течение трех секунд нажмите **AUX**, затем нажмите **TREBLE -**, **BASS +** и **+** (**Громкость**).
 - ↳ Если сопряжение успешно установлено, индикатор на АС горит белым светом (если АС не закреплена на основном устройстве) либо загорается белым светом на 30 секунд (если АС закреплена на основном устройстве).
 - ↳ Если произошел сбой сопряжения, индикатор медленно мигает красным светом.
- 4 Если сопряжение установить не удалось, повторите описанную выше процедуру.
- 5 Повторите те же шаги, чтобы выполнить сопряжение второй АС объемного звучания с основным устройством.

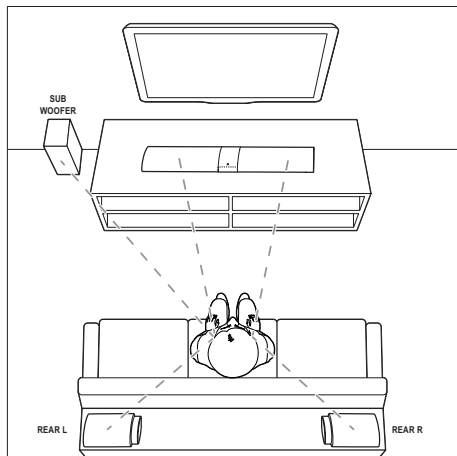
Сопряжение сабвуфера

- 1 Включите звуковую панель и сабвуфер.
 - ↳ Если подключение к звуковой панели разорвано, индикатор на сабвуфере медленно мигает белым светом.
- 2 На сабвуфере нажмите кнопку **CONNECT**, чтобы включить режим сопряжения.
 - ↳ Индикатор на сабвуфере начнет часто мигать белым светом.
- 3 На пульте ДУ в течение трех секунд нажмите **AUX**, затем нажмите **TREBLE -**, **BASS +** и **+** (**Громкость**).
 - ↳ Если сопряжение успешно установлено, индикатор на сабвуфере горит белым светом.
 - ↳ Если произошел сбой сопряжения, индикатор на сабвуфере медленно мигает белым светом.
- 4 Если сопряжение установить не удалось, повторите описанную выше процедуру.



Размещение АС

Чтобы получить наилучший эффект звучания, установите все АС по направлению к зрителю на уровне ушей (в положении сидя).



Примечание

- Эффект объемного звучания зависит от таких факторов, как форма комнаты и ее размер, тип стен и потолков, окон и отражающих поверхностей, а также от акустических характеристик АС. Поэкспериментируйте с положением АС, чтобы найти оптимальное их расположение.

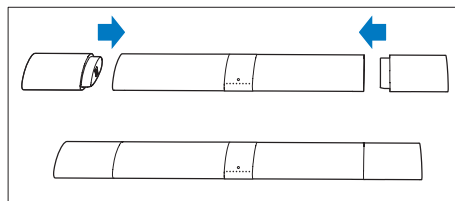
Воспользуйтесь этими общими рекомендациями по расположению АС.

- 1** Положение зрителя
Это центр области прослушивания.
- 2** Установите звуковую панель напротив сидящего зрителя.
- 3** **REAR L** — тыловая левая АС и **REAR R** — тыловая правая АС объемного звучания:
Разместите тыловые АС объемного звучания с левой и правой стороны от положения зрителя, либо вровень с ним, либо слегка сзади.
- 4** **SUBWOOFER** (сабвуфер):

Установите сабвуфер на расстоянии не менее одного метра слева или справа от телевизора. Расстояние до стены должно составлять около 10 см.

Закрепление АС на основном устройстве

АС объемного звучания также можно закрепить на основном устройстве, чтобы воспроизводить звук, например, при просмотре телепередач и новостей.

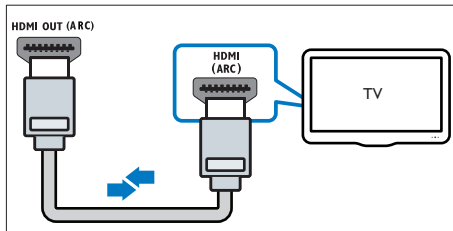
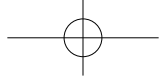


Подключение к телевизору

Подключите звуковую панель к телевизору. При просмотре телепрограмм можно воспроизводить звук через звуковую панель. Используйте подключение наилучшего качества, доступное на звуковой панели и телевизоре.

Подключение к телевизору через разъем HDMI (ARC)

Звуковая панель поддерживает HDMI с реверсивным звуковым каналом (ARC). Если телевизор совместим с HDMI ARC, можно воспроизводить звук с телевизора через звуковую панель с помощью одного кабеля HDMI.



- 1 С помощью высокоскоростного кабеля HDMI подключите разъем **HDMI OUT (ARC)** на звуковой панели к разьему **HDMI ARC** на телевизоре.
 - Разъем телевизора **HDMI ARC** может быть обозначен иначе. Дополнительные сведения см. в руководстве пользователя телевизора.
- 2 На телевизоре включите управление HDMI-CEC. Дополнительные сведения см. в руководстве пользователя телевизора.



Примечание

- Если телевизор не поддерживает функцию HDMI ARC, то, чтобы слышать звук с телевизора на звуковой панели, подключите аудиокабель. (см. 'Подключение звука с телевизора или других устройств' на стр. 12)
- Если для телевизора предусмотрен разъем DVI, к телевизору можно подключить адаптер HDMI/DVI. Однако некоторые функции могут быть недоступны.

Подключение цифровых устройств через HDMI

Подключение цифрового устройства, например телеприставки, игровой приставки или DVD-плеера/проигрывателя Blu-ray к панели SoundBar с помощью одного кабеля HDMI. При таком подключении устройства для воспроизведения файла или игры

- видео автоматически отобразится на экране телевизора, а

- на панели SoundBar автоматически начнется воспроизведение аудио.

- 1 При помощи высокоскоростного кабеля HDMI подключите разъем **HDMI OUT** на цифровом устройстве к **HDMI IN 1/2** на панели SoundBar.
- 2 Подключите панель SoundBar к телевизору с помощью разъема **HDMI OUT (ARC)**.
 - Если телевизор не поддерживает HDMI CEC, выберите на нем нужный видеовход.
- 3 Включите управление HDMI CEC на подключенном устройстве. Более подробную информацию см. в руководстве пользователя для этого устройства.

Подключение звука с телевизора или других устройств

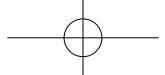
Включите воспроизведение звука с телевизора или других устройств на панели SoundBar:

Используйте подключение наилучшего качества, доступное на телевизоре, панели SoundBar и других устройств.



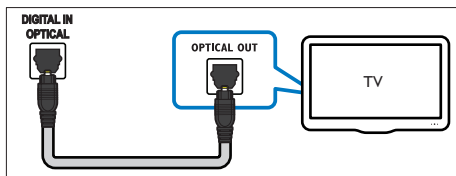
Примечание

- Если панель SoundBar и телевизор подключены с помощью разъема HDMI ARC, установление дополнительного аудиоподключения не требуется.



Вариант 1. Подключение аудио с помощью цифрового оптического кабеля.

Звук лучшего качества

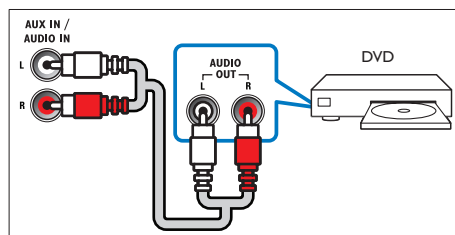


- 1 С помощью оптического кабеля подключите разъем **OPTICAL** панели SoundBar к разъему **OPTICAL OUT** телевизора или другого устройства.
 - Цифровой оптический разъем может иметь обозначение **SPDIF** или **SPDIF OUT**.

Вариант 3. Подключение аудио с помощью кабелей аналогового аудио.

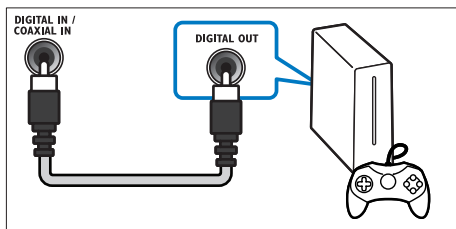
Звук обычного качества

- 1 С помощью аналогового кабеля подключите разъем **AUX** панели SoundBar к разъему **AUDIO OUT** телевизора или другого устройства.

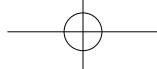


Вариант 2. Подключение аудио с помощью цифрового коаксиального кабеля.

Звук хорошего качества



- 1 С помощью коаксиального кабеля подключите разъем **COAXIAL** панели SoundBar к разъему **COAXIAL/ DIGITAL OUT** телевизора или другого устройства.
 - Цифровой коаксиальный разъем может иметь обозначение **DIGITAL AUDIO OUT**.



4 Использование панели SoundBar

В этом разделе описаны способы использования панели SoundBar для воспроизведения звука с подключенных устройств.

Перед началом работы

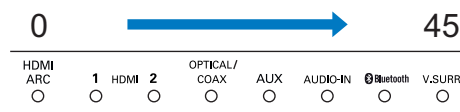
- Выполните необходимые подключения, описанные в кратком руководстве и руководстве пользователя.
- Подключите панель SoundBar к соответствующим разъемам других устройств.

Настройка уровня громкости

- 1 Чтобы увеличить или уменьшить уровень громкости, нажмите **+/- (Громкость)**.
 - Чтобы выключить звук, нажмите **⊘ (Без звука)**.
 - Чтобы вновь включить звук, повторно нажмите кнопку **⊘ (Без звука)** или **+/- (Громкость)**.

Индикатор громкости

- При изменении громкости на основном устройстве загорается один или несколько индикаторов **Индикатор громкости** (до 8). Чем больше горит индикаторов, тем выше уровень громкости.



- Если кнопка регулировки громкости не будет нажата в течение пяти секунд,

индикаторы громкости погаснут, загорится индикатор текущего источника и аудиорежима.

Выбор режима звука

Данный раздел поможет идеально настроить звук для воспроизведения видео или прослушивания музыки.

Режим объемного звука

Различные режимы объемного звука обеспечивают ощущение полного погружения.

- 1 Для выбора режима объемного звука нажмите **V.SURR**.
 - **Surround (Объемное)**: создает объемное звучание. На основном устройстве загорится индикатор **V.SURR**.
 - **Stereo (Сtereo)**: Двухканальный стереофонический звук. Идеально подходит для прослушивания музыки.

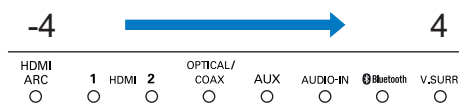
Эквалайзер

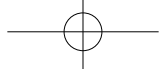
Изменение настроек высоких (ВЧ) и низких частот (НЧ) на панели SoundBar.

- 1 Нажмите **TREBLE +/-** или **BASS +/-** для изменения частоты.

Индикатор ВЧ/НЧ

- При изменении уровня частот на основном устройстве загорается один или несколько индикаторов (до 8), указывая на уровень частоты. Чем больше индикаторов горит, тем выше выбранный уровень высоких или низких частот.





Авторегулировка громкости

Включите авторегулировку громкости, чтобы при переключении источника сигнала уровень громкости оставался неизменным. В этом режиме также нивелируется динамика звука: тихие сцены звучат громче, а громкие — тише.

1 Чтобы включить или выключить авторегулировку громкости, нажмите **AUTO VOLUME ON/OFF**.

↳ При включении авторегулировки громкости индикатор **V.SURR** мигает один раз.

↳ При выключении авторегулировки громкости индикатор **V.SURR** мигает два раза.

Синхронизация изображения и звука

Если аудиопоток не синхронизован с видеорядом, можно настроить время задержки аудиопотока для соответствия видеоряду.

1 Чтобы синхронизировать аудио- и видеопотоки, нажмите **AUDIO SYNC +/-**.

- **AUDIO SYNC +** увеличивает задержку звука, а **AUDIO SYNC -** сокращает задержку звука.

↳ При изменении значения задержки звука, чем выше устанавливаемый показатель задержки, тем больше индикаторов загорается на основном устройстве.

Ночной режим

Для спокойного прослушивания уменьшите уровень громких звуков при воспроизведении аудио. Ночной режим доступен только для аудиофайлов в формате Dolby Digital.

1 Чтобы включить или выключить ночной режим, нажмите **NIGHT MODE ON/OFF**.

↳ При включении ночного режима индикатор **V.SURR** мигает один раз.

↳ При выключении ночного режима индикатор **V.SURR** мигает два раза.

Примечание

- Если включена авторегулировка громкости, ночной режим включить нельзя.

MP3-плеер

Подключите MP3-плеер для воспроизведения аудиофайлов и музыки.

Что вам потребуется

- MP3-плеер.
- Аудиокабель стерео 3,5 мм.

1 Подключите MP3-плеер к разъему **AUDIO-IN** на звуковой панели, используя стереоаудиокабель 3,5 мм.

2 Нажмите **AUDIO-IN**.

3 С помощью кнопок MP3-плеера выберите аудиофайлы и запустите воспроизведение.

- На MP3-плеере рекомендуется установить громкость на уровне 80 % от максимального значения.

Воспроизведение музыки через соединение Bluetooth

Используя соединение Bluetooth, можно подключить звуковую панель к устройству Bluetooth (например, iPad, iPhone, iPod touch, телефону Android или ноутбуку) и слушать аудиофайлы, сохраненные на устройстве, на звуковой панели.

Что требуется



- Устройство Bluetooth с поддержкой профиля Bluetooth A2DP, а также Bluetooth версии 2.1 + EDR.
 - Рабочее расстояние между звуковой панелью и устройством Bluetooth составляет около 10 метров.
- 1** Чтобы на звуковой панели перейти в режим Bluetooth, нажмите кнопку **Bluetooth** на пульте ДУ.
↳ Индикатор **Bluetooth** начнет мигать.
 - 2** На устройстве Bluetooth включите режим Bluetooth, для установления подключения найдите и выберите устройство **Philips HTL9100** (для получения информации об активации режима Bluetooth ознакомьтесь с инструкциями в руководстве пользователя устройства Bluetooth).
↳ Во время подключения индикатор мигает.
 - 3** Дождитесь, пока на звуковой панели раздастся звуковой сигнал.
↳ Загорится индикатор **Bluetooth**.
↳ При сбое подключения индикатор **Bluetooth** начинает непрерывно мигать.
 - 4** Выберите аудиофайлы и включите воспроизведение на устройстве Bluetooth.
 - При поступлении входящего вызова во время прослушивания музыки воспроизведение приостанавливается. После окончания вызова воспроизведение возобновляется.
 - Если потоковая передача музыки прервалась, поднесите Bluetooth-устройство ближе к звуковой панели.
 - 5** Чтобы выйти из режима Bluetooth, выберите другой источник.
 - При возврате в режим Bluetooth подключение Bluetooth не будет разорвано.

Примечание

- Передача музыки в потоковом режиме может прерываться из-за наличия между устройством и панелью SoundBar препятствий, таких как стены, металлический корпус устройства или другие устройства, расположенные рядом и работающие на той же частоте.
- Чтобы подключить к панели SoundBar другое устройство Bluetooth, отключите подключенное устройство Bluetooth.

Автоматический переход в режим ожидания

При воспроизведении медиаконтента с подключенного устройства звуковая панель автоматически переходит в режим ожидания в следующих случаях:

- ни одна кнопка источника не была нажата в течение 30 минут, и
- с подключенного устройства не поступает никакого аудио-/ видеосигнала.

Восстановление заводских установок

Вы можете сбросить пользовательские настройки звуковой панели и вернуться к заводским настройкам, установленным по умолчанию.

- 1** В режиме AUX нажмите и удерживайте в течение 5 секунд **NIGHT MODE OFF**.
↳ После восстановления заводских установок звуковая панель автоматически выключится и перезапустится.



5 Настенный монтаж панели SoundBar

Подробную информацию о настенном креплении звуковой панели см. в руководстве по настенному монтажу.

Ознакомьтесь со всеми инструкциями по безопасности перед креплением панели SoundBar на стену. (см. 'Техника безопасности' на стр. 2)

Крепление на стене

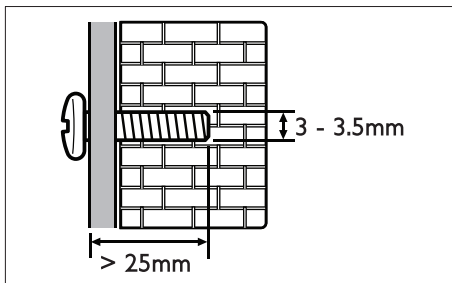


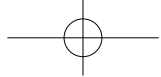
Примечание

- Прежде чем крепить (или демонтировать) основное устройство на стену, следует снять с него АС объемного звучания.
- Неправильный настенный монтаж может привести к несчастному случаю, травме или повреждению. При возникновении вопросов обратитесь в центр поддержки потребителей в вашей стране.
- Стена для крепления устройства должна быть достаточно прочной, чтобы выдержать вес изделия и кронштейна.
- Проводя настенный монтаж, не снимайте четыре резиновые ножки, расположенные в нижней части звуковой панели.

Длина/диаметр винта

Выбор настенного кронштейна зависит от вида настенного монтажа. Убедитесь в использовании винтов нужной длины и диаметра.





6 Характеристики изделия



Примечание

- Характеристики и дизайн могут быть изменены без предварительного уведомления.

Усилитель

- Общая выходная мощность: 210 Вт среднеквадр. (+/- 0,5 дБ, КНИ 30 %)/168 Вт среднеквадр. (+/- 0,5 дБ, КНИ 10 %)
- Частотный отклик: 20 Гц — 20 кГц/±3 дБ
- Отношение сигнал/шум: > 65 дБ (CCIR)/(средневзвешенное)
- Входная чувствительность:
 - AUX: 400 мВ
 - AUDIO-IN: 220 мВ

Аудио

- Цифровой аудиовход S/PDIF:
 - Коаксиальный: IEC 60958-3
 - Оптический: TOSLINK

Bluetooth

- Профили Bluetooth: A2DP
- Версия Bluetooth: 2.1+EDR

Основное устройство

- Питание: 110–240 В~, 50/60 Гц
- Энергопотребление: 50 Вт
- Энергопотребление в режиме ожидания: ≤ 0,5 Вт
- Сопротивление динамиков:
 - Динамик НЧ: 8 Ом
 - Динамик ВЧ: 8 Ом

- Излучатели АС: 2 НЧ-динамика 63,5 мм (2,5") и 2 ВЧ-динамика 25,4 мм (1")
- Размеры (ШхВхГ): 1035 × 73 × 156 мм (с 2 закрепленными АС объемного звучания)
- Вес: 3,9 кг

АС объемного звучания

- Сопротивление динамика: 8 Ом
- Излучатели АС: 2 × 63,5 мм (2,5") полный диапазон
- Размеры (ШхВхГ): 191 × 73 × 156 мм
- Вес: 0,7 кг/каждый

Сабвуфер

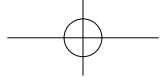
- Питание: 110–240 В~, 50/60 Гц
- Потребляемая мощность: 30 Вт
- Энергопотребление в режиме ожидания: ≤ 0,5 Вт
- Сопротивление: 4 Ом
- Излучатели АС: 1 НЧ-динамик 165 мм (6,5")
- Размеры (ШхВхГ): 200 × 510 × 201 мм
- Вес: 4,9 кг

Крепление на стене

- Размеры (Ш × В × Г): 40 × 100 × 26,5 мм
- Вес: 0,1 кг/каждый

Элементы питания для пульта ДУ

- 2 × AAA-R03-1,5 В



7 Устранение неисправностей



Предупреждение

- Риск поражения электрическим током. Запрещается снимать корпус устройства.

Для сохранения действия условий гарантии запрещается самостоятельно ремонтировать устройство.

При возникновении неполадок во время эксплуатации устройства проверьте следующие пункты, прежде чем обращаться в сервисную службу. Если проблему устранить не удалось, обратитесь в службу поддержки на веб-сайте www.philips.com/support.

Основное устройство

Не работают кнопки на панели SoundBar.

- Отключите панель SoundBar от электросети на несколько минут и снова подключите.

Звук

Отсутствует звук из динамиков панели SoundBar?

- Подключите аудиокабель к разъемам панели SoundBar и телевизора или других устройств. Однако в следующих случаях отдельное аудиоподключение не требуется.
 - панель SoundBar и телевизор подключены через **HDMI ARC**, или
 - устройство подключено к разъему **HDMI IN** на панели SoundBar.
- Восстановите на панели SoundBar заводские параметры, установленные по умолчанию.

- На пульте выберите соответствующий источник аудиовхода.
- Убедитесь, что звук на панели SoundBar включен.

На беспроводных АС объемного звучания нет звука.

- Выполните беспроводное подключение АС к основному устройству (см. 'Сопряжение АС' на стр. 10).
- Закрепите беспроводные АС объемного звучания на основном устройстве, чтобы зарядить аккумуляторы.

Нет звука на беспроводном сабвуфере.

- Выполните беспроводное подключение сабвуфера к основному устройству (см. 'Сопряжение сабвуфера' на стр. 10).

Звук искажен или присутствует эхо.

- При воспроизведении звука с телевизора через панель SoundBar убедитесь, что звук на телевизоре отключен.

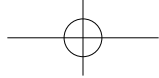
Аудиопоток не синхронизован с видеорядом.

- Чтобы синхронизировать аудио- и видеопотоки, нажмите **AUDIO SYNC +/-**.

Bluetooth

Устройству не удается подключиться к панели SoundBar.

- Устройство не поддерживает профили, которые требуются для работы панели SoundBar.
- Не включена функция Bluetooth на устройстве. Информацию об активации функции см. в руководстве пользователя устройства.
- Устройство подключено неправильно. Подключите устройство согласно инструкциям.
- Панель SoundBar уже подключена к другому устройству Bluetooth.



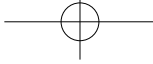
Отключите подключенное устройство, затем повторите попытку.

Неудовлетворительное качество воспроизведения аудио с подключенного устройства Bluetooth.

- Прием сигналов Bluetooth низкого качества. Расположите устройство ближе к панели SoundBar или устраните все препятствия между устройством и панелью.

Устройство Bluetooth, с которым установлено соединение, постоянно подключается и отключается.

- Прием сигналов Bluetooth низкого качества. Расположите устройство ближе к панели SoundBar или устраните все препятствия между устройством и панелью.
- Чтобы избежать помех, отключите функцию Wi-Fi на устройстве Bluetooth.
- В некоторых устройствах Bluetooth соединение Bluetooth отключается автоматически в целях экономии энергии. Это не является показателем неисправности панели SoundBar.



Место для приклеивания
кассового и товарного чеков

ГАРАНТИЙНЫЙ ТАЛОН

Российская Федерация, Республика Беларусь, Казахстан, Республика Беларусь*

Модель: Заполнение обязательно

Серийный номер: Заполнение обязательно

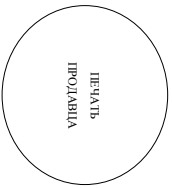
Дата продажи: Заполнение обязательно

ПРОДАВЕЦ: Заполнение обязательно

Название торговой организации: Заполнение обязательно

Телефон торговой организации: Заполнение обязательно

Адрес и E-mail: Заполнение обязательно



Изделие получило исправном состоянии, в полной комплектности, с инструкцией по эксплуатации на русском языке. Со всеми техническими характеристиками, функциональными возможностями и правилами эксплуатации ознакомлен. Изделие осмотрено и проверено в моем присутствии, претензий к качеству и внешнему виду не имею. Всё изложенное в инструкции по эксплуатации и гарантийном талоне обязуюсь выполнить и гарантирую выполнение всеми пользователями изделия. С условиями гарантии ознакомлен и согласен.

(фото и подпись покупателя)

Внимание! Требуется полное заполнения гарантийного талона продавцом!
Гарантийный талон недействителен при его неправильном или неполном заполнении, без печати продавца и подписи покупателя. Кассовый и товарный чеки о покупке должны быть приклеены к настоящему гарантийному талону.



Зміст

1 Важлива інформація	2
Безпека	2
Догляд за виробом	3
Турбота про довкілля	3
Відповідність стандартам	3
Довідка і технічна підтримка	4
2 Система SoundBar	4
Індикатори на головному блоці	4
Дистанційне керування	5
Роз'єми	6
Бездротові гучномовці	7
Бездротовий сабвуфер	7
3 Під'єднання і налаштування	8
Заряджання гучномовців	8
З'єднання у пару з гучномовцями/ сабвуфером	9
Встановлення гучномовців	10
Під'єднання до телевізора	10
Під'єднання цифрових пристроїв за допомогою з'єднання HDMI	11
Під'єднання аудіосигналу з телевізора та інших пристроїв	11
4 Використання системи SoundBar	12
Налаштування гучності	12
Вибір параметрів звуку	13
MP3-програвач	14
Відтворення музики через Bluetooth	14
Автоматичний перехід у режим очікування	15
Застосування заводських налаштувань	15
5 Кріплення системи SoundBar до стіни	15
Настінне кріплення	15
6 Специфікації пристрою	16
7 Усунення несправностей	17



1 Важлива інформація

Перед тим як використовувати виріб, прочитайте і візьміть до уваги всі інструкції. Якщо виріб буде пошкоджено внаслідок недотримання інструкцій, гарантійні зобов'язання не будуть застосовуватись.

Безпека

Ризик ураження електричним струмом чи пожежі!

- Оберегайте виріб та аксесуари від дощу та води. Не ставте посудини з рідиною (наприклад, вази) поблизу пристрою. Якщо на виріб або всередину нього потрапить рідина, негайно від'єднайте виріб від розетки. Для перевірки виробу перед використанням зверніться до Центру обслуговування клієнтів.
- Не ставте виріб та аксесуари поблизу відкритого вогню або інших джерел тепла, також оберегайте від тривалого потрапляння прямих сонячних променів.
- Не вставляйте сторонні предмети у вентиляційні чи інші отвори виробу.
- Якщо для вимикання пристрою використовується штепсельна вилка або штепсель, слід стежити за його справністю.
- Перед грозою від'єднайте виріб від розетки.
- Коли від'єднуєте кабель живлення, завжди тягніть за штекер, а не за кабель.

Ризик короткого замикання або пожежі!

- Перед тим як під'єднувати виріб до розетки, перевірте, чи напруга в мережі відповідає значенню напруги, вказаному на задній панелі або знизу виробу. Ніколи не під'єднуйте виріб до розетки, якщо значення напруги відрізняються.

Ризик травмування користувача або пошкодження системи SoundBar!

- Для виробів, що монтуються на стіні, використовуйте лише настінний кронштейн із комплекту. Встановлюйте кронштейн на стіну, яка здатна витримати вагу виробу і настінного кріплення. Компанія WOOX Innovations не несе відповідальності за неналежне настінне кріплення, яке спричинило нещасний випадок або травмування користувача.
- Не ставте виріб або інші предмети на кабелі живлення чи на інше електричне обладнання.
- Якщо виріб транспортувався за температури нижче 5°C, розпакуйте його і зачекайте, поки він нагріється до кімнатної температури, перш ніж підключати його до електромережі.
- Частини виробу може бути виготовлено зі скла. Для запобігання травмуванню і пошкодженню користуйтеся виробом обережно.

Ризик перегрівання!

- Не встановлюйте виріб у закритому просторі. Завжди залишайте не менше 10 см простору навколо виробу для забезпечення належної вентиляції. Слідкуйте, щоб занавіски або інші предмети не закривали вентиляційні отвори виробу.

Ризик отруєння і забруднення навколишнього середовища!

- Не використовуйте одночасно різні типи батарей (старі та нові, вуглецеві та лужні тощо).
- Внаслідок неправильної заміни батарей існує небезпека вибуху. Заміняйте батарею лише батареєю того самого або еквівалентного типу.
- Якщо батареї розряджені або Ви не плануєте користуватися пультом дистанційного керування протягом тривалого часу, батареї слід вийняти.
- Батареї містять хімічні речовини, тому утилізуйте їх належним чином.



Ризик проковтування батареї!

- Виріб або пульт дистанційного керування можуть містити батарею таблеткового типу, яку можна легко проковтнути. Завжди тримайте батареї подалі від дітей! Якщо батарею проковтнути, вона може спричинити серйозне травмування або смерть. Протягом двох годин після ковтання батареї можуть виникнути серйозні внутрішні опіки.
- Якщо ви підозрюєте, що хтось проковтнув батарею або вона потрапила в організм у будь-який інший спосіб, негайно зверніться до лікаря.
- У разі заміни батарей завжди зберігайте усі нові та використані батареї подалі від дітей. Замінивши батареї, надійно закривайте відділення для батарей.
- Якщо відділення для батарей неможливо надійно закрити, перестаньте користуватися виробом. Зберігайте його подалі від дітей та зверніться до виробника.



Цей пристрій є пристроєм КЛАСУ II з подвійною ізоляцією; захисне заземлення відсутнє.

Догляд за виробом

Чистіть пристрій лише ганчіркою із мікроволокна.

Турбота про довкілля



Виріб виготовлено з високоякісних матеріалів і компонентів, які можна переробити і використовувати повторно.



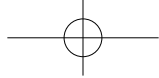
Позначення у вигляді перекресленого контейнера для сміття на виробі означає, що на цей виріб поширюється дія Директиви Ради Європи 2002/96/ЕС. Дізнайтеся про місцеву систему розділеного збору електричних і електронних пристроїв. Чиніть відповідно до місцевих норм і не викидайте старі пристрої зі звичайним побутовим сміттям.

Належна утилізація старого пристрою допоможе запобігти негативному впливу на навколишнє середовище та здоров'я людей.



Виріб містить батареї, які відповідають Європейським Директивам 2006/66/ЕС і які не можна утилізувати зі звичайними побутовими відходами.

Дізнайтеся про місцеву систему розділеного збору батарей, оскільки належна утилізація допоможе запобігти негативному впливу на навколишнє середовище та здоров'я людей.



Відповідність стандартам

інформацію можна знайти на задній або нижній панелі виробу.

CE 0560

Цей виріб відповідає усім вимогам Європейського Союзу щодо радіоперешкод. Цим повідомленням компанія WOOX Innovations стверджує, що цей виріб відповідає важливим вимогам та іншим відповідним умовам Директиви 1999/5/EC. Копію заяви CE про відповідність можна знайти в посібнику користувача у форматі PDF (Portable Document Format) на www.philips.com/support.



Довідка і технічна підтримка

Широкомасштабну підтримку шукайте в Інтернеті на веб-сайті www.philips.com/support, де можна:

- завантажити посібник користувача та короткий посібник;
- переглянути наочні навчальні посібники (доступні лише для окремих моделей);
- отримати відповіді на запитання, що часто задаються;
- надіслати компанії запитання, яке Вас цікавить, електронною поштою;
- поспілкуватися з представником центру технічної підтримки.

Виконайте вказівки на веб-сайті, щоб вибрати мову, та введіть номер моделі виробу.

Також можна звернутися до Центру обслуговування клієнтів у своїй країні. Перш ніж звертатися до центру, запишіть номер моделі та серійний номер виробу. Цю

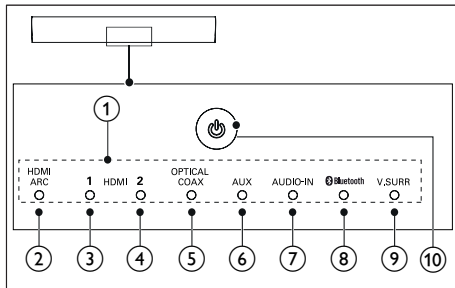


2 Система SoundBar

Вітаємо вас із покупкою та ласкаво просимо до клубу Philips! Щоб у повній мірі користуватися підтримкою, яку пропонує компанія Philips, зареєструйте систему SoundBar на веб-сайті www.philips.com/welcome.

Індикатори на головному блоці

У цьому розділі подано інформацію про світлодіодні індикатори на головному блоці.



① Індикатор гучності

- У разі зміни гучності один чи кілька індикаторів (до восьми) засвічуються, вказуючи на рівень гучності.

Індикатори бездротового з'єднання у пару

- Під час встановлення бездротового з'єднання між головним блоком і гучномовцями об'ємного звуку вісім індикаторів блимають по черзі.
- У разі успішного з'єднання у пару вісім індикаторів засвічуються на три секунди.
- У разі помилки встановлення з'єднання у пару вісім індикаторів блимають три рази.

② HDMI ARC

- Засвічується у разі вибору входу HDMI ARC.
- Блимає, коли не виявлено аудіо з вибраного джерела HDMI ARC або виявлено невідповідний аудіоформат.

③ HDMI 1

Засвічується у разі вибору входу HDMI IN 1.

④ HDMI 2

Засвічується у разі вибору входу HDMI IN 2.

⑤ OPTICAL/COAX

- Засвічується у разі вибору оптичного чи коаксіального входу.
- Блимає у разі виявлення невідповідного аудіоформату.

⑥ AUX

Засвічується у разі вибору входу AUX.

⑦ AUDIO-IN

Засвічується у разі вибору входу AUDIO-IN (3,5-мм роз'єм).

⑧ Bluetooth

- Засвічується у разі переходу в режим Bluetooth і з'єднання у пару пристроїв Bluetooth.
- Блимає, коли перейти в режим Bluetooth, а пристрої Bluetooth не з'єднано в пару.

⑨ Індикатор V. SURR

- Засвічується, коли вибрано режим об'ємного звуку.
- Вимикається, коли вибрано режим стерео.
- Блимає один раз, коли ввімкнено нічний режим чи функцію автоматичного регулювання гучності.
- Блимає двічі в разі надходження аудіо формату Dolby Digital.
- Блимає двічі, коли вимкнено нічний режим чи функцію автоматичного регулювання гучності.



- Блимає тричі в разі надходження аудіо формату DTS.

⑩ **⊖ (Увімкнення режиму очікування/Індикатор режиму очікування)**

Коли система SoundBar перебуває в режимі очікування, індикатор режиму очікування світиться червоним світлом.

- Коли увімкнено функцію EasyLink, натисніть та утримуйте цю кнопку щонайменше 3 секунди, щоб усі під'єднані пристрої, сумісні із HDMI CEC, перейшли у режим очікування.

② **Вибір HDMI**

HDMI ARC: перемикання джерела в режим з'єднання HDMI ARC.

HDMI 1: перемикання джерела в режим з'єднання HDMI IN 1.

HDMI 2: перемикання джерела в режим з'єднання HDMI IN 2.

③ **Кнопки вибору джерела**

OPTICAL: перемикання джерела аудіосигналу в режим оптичного з'єднання.

COAX: перемикання джерела аудіосигналу в режим коаксіального з'єднання.

AUDIO-IN: перемикання джерела аудіосигналу в режим під'єднання до входу AUDIO-In (3,5-мм роз'єм).

AUX: перемикання джерела аудіосигналу в режим з'єднання AUX.

Bluetooth: перехід у режим Bluetooth.

④ **NIGHT MODE ON/OFF**

Увімкнення чи вимкнення нічного режиму.

⑤ **Регулювання гучності**

+/-: Збільшення або зменшення рівня гучності.

⊖: Вимкнення або відновлення звуку.

⑥ **V.SURR**

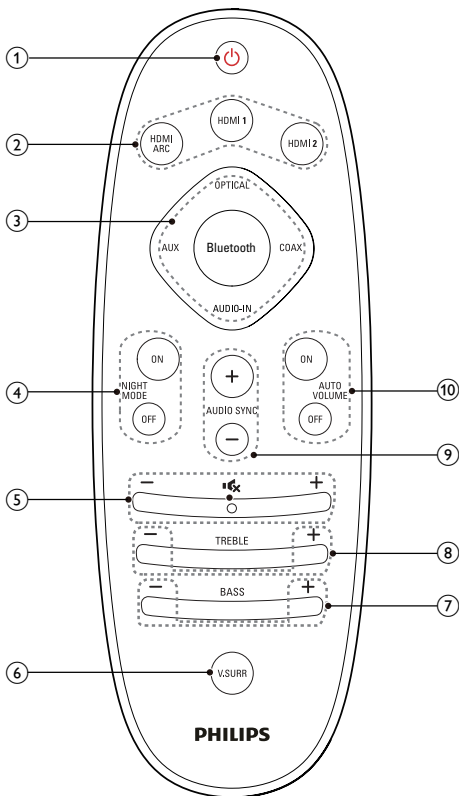
- Перехід від стереозвуку до віртуального об'ємного звуку та навпаки.

- У режимі входу HDMI (з під'єднанням через роз'єм **HDMI IN 1** чи **HDMI IN 2**) натисніть та утримуйте для перемикання відтворення звуку через гучномовець системи SoundBar чи гучномовець телевізора.

⑦ **BASS +/-**

Дистанційне керування

У цьому розділі подано огляд пульта дистанційного керування.



① **⊖ (Увімкнення режиму очікування)**

- Вмикання системи SoundBar або перемикання в режим очікування.



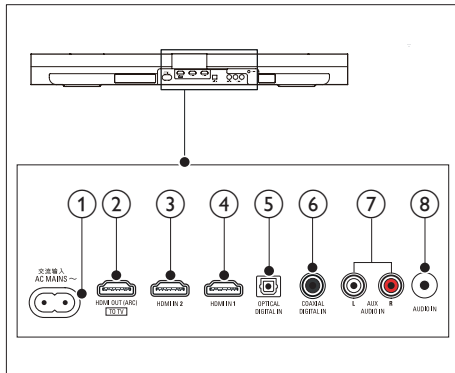
Збільшення або зменшення рівня низьких частот.

- ⑧ **TREBLE +/-**
Збільшення або зменшення рівня високих частот.
- ⑨ **AUDIO SYNC +/-**
Збільшення чи зменшення затримки відтворення звуку.
- ⑩ **AUTO VOLUME ON/OFF**
Увімкнення чи вимкнення функції автоматичного регулювання гучності.

Роз'єми

У цьому розділі подано огляд роз'євів на системі SoundBar.

Роз'єми на задній панелі



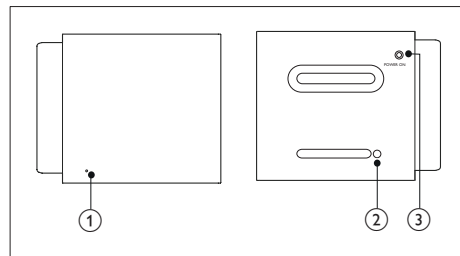
- ① **МЕРЕЖА ЗМІННОГО СТРУМУ~**
Під'єднання до мережі.
- ② **TO TV-HDMI OUT (ARC)**
Під'єднання до входу HDMI (ARC) на телевізорі.
- ③ **HDMI IN 2**
Під'єднання до виходу HDMI на цифровому пристрої.
- ④ **HDMI IN 1**

Під'єднання до виходу HDMI на цифровому пристрої.

- ⑤ **DIGITAL IN-OPTICAL**
Під'єднання до оптичного аудіовиходу на телевізорі або на іншому цифровому пристрої.
- ⑥ **DIGITAL IN-COAXIAL**
Під'єднання до коаксіального аудіовиходу на телевізорі або на іншому цифровому пристрої.
- ⑦ **AUDIO IN-AUX**
Під'єднання до аналогового аудіовиходу на телевізорі або на іншому аналоговому пристрої.
- ⑧ **AUDIO-IN**
Аудіовхід із, наприклад, MP3-програвача (3,5-мм роз'єм).

Бездротові гучномовці

Система SoundBar постачається із 2 бездротовими гучномовцями об'ємного звуку (лівим і правим).



* На малюнку вище показано вигляд правого гучномовця зверху та знизу.

- ① **Індикатор гучномовців**
 - Під час встановлення бездротового з'єднання між головним блоком і гучномовцем індикатор швидко блимає червоним світлом.
 - У разі успішного з'єднання у пару індикатор починає постійно світитися білим світлом (від'єднаний



- від головного блока) чи індикатор засвічується білим світлом на 30 секунд, а потім гасне (виконується під'єднання до головного блока).
- Коли виникає помилка з'єднання у пару чи з'єднання у пару ще не виконано, індикатор повільно блимає червоним світлом.
 - Коли гучномовець заряджається (під'єднаний до головного блока), індикатор засвічується жовтим світлом.
 - Коли гучномовець переходить у режим очікування, індикатор блимає жовтим світлом.

② Клавiша з'єднання

Натискайте за допомогою шпильки, щоб перейти в режим з'єднання у пару для гучномовця.

③ POWER ON

Натискайте для увiмкнення бездротового гучномовця, якщо він автоматично переходить у режим очікування.

② Індикатор сабвуфера

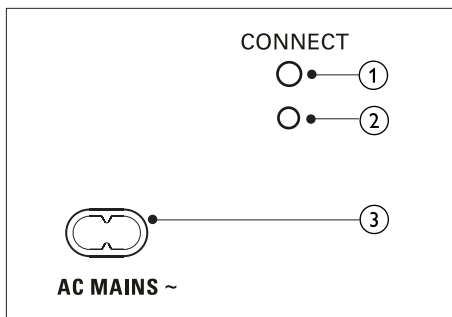
- Коли вмикається живлення, індикатор засвічується.
- Під час встановлення бездротового з'єднання між сабвуфером і головним блоком індикатор швидко блимає білим світлом.
- У разі успішного з'єднання у пару індикатор засвічується білим світлом.
- У разі помилки з'єднання у пару індикатор повільно блимає білим світлом.

③ AC MAINS~

Під'єднання до мережі.

Бездротовий сабвуфер

Система SoundBar постачається із бездротовим сабвуфером.



① ПІД'ЄДНАННЯ

Натискайте, щоб перейти в режим з'єднання у пару для сабвуфера.



3 Під'єднання і налаштування

У цьому розділі подано інформацію про під'єднання системи SoundBar до телевізора та інших пристроїв і її налаштування. Про основні під'єднання системи SoundBar та аксесуари читайте в короткому посібнику.

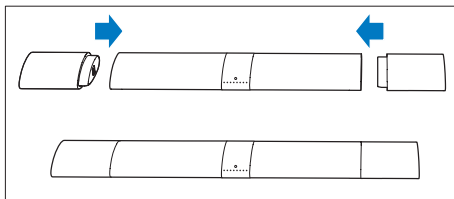
Примітка

- Позначення та норми живлення можна знайти в таблиці з даними, що знаходиться позаду або знизу виробу.
- Перш ніж виконувати або змінювати будь-які під'єднання, слід перевірити, чи усі пристрої від'єднано від розеток.

Зарядження гучномовців

Якщо бездротовий гучномовець об'ємного звуку від'єднано від головного блока, рівень заряду його батареї показує індикатор на гучномовці.

- Світиться білим світлом: батарея заряджена повністю
- Світиться червоним світлом: низький рівень заряду батареї (залишилося менше 30%)
- Блимає червоним світлом: батарея майже розрядилася (залишилося менше 10%)



- 1 Встановіть гучномовці в головний блок, щоб зарядити їх.

- 2 Увімкніть головний блок.
 - ↳ Під час заряджання індикатор на гучномовці засвічується жовтим світлом.
 - ↳ Коли гучномовці буде повністю заряджено, індикатор на гучномовці засвітиться білим світлом на 30 секунд.

Примітка

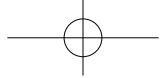
- Для повного заряджання гучномовців може знадобитися приблизно 2 години.
- Якщо заряджання триває понад 4 години, коли головний блок перебуває у режимі очікування, гучномовці автоматично переходять у режим очікування.

З'єднання у пару з гучномовцями/сабвуфером

Бездротові гучномовці та сабвуфер автоматично з'єднуються у пару із системою SoundBar для бездротового зв'язку у разі ввімкнення SoundBar; гучномовців і сабвуфера. Якщо відсутній звук із бездротових гучномовців і сабвуфера, з'єднайте гучномовці та сабвуфер у пару вручну.

З'єднання у пару з гучномовцями

- 1 Увімкніть систему SoundBar та гучномовець об'ємного звуку.
 - ↳ У разі втрати зв'язку із системою SoundBar індикатор на гучномовці повільно блимає червоним світлом.
- 2 За допомогою шпильки на гучномовці натисніть **Клавіша з'єднання**, щоб перейти в режим з'єднання у пару.
 - ↳ Індикатор на гучномовці почне швидко блимати червоним світлом.
- 3 На пульті дистанційного керування натисніть **AUX**, після чого натисніть



TREBLE -, BASS + та + (Гучність)

протягом трьох секунд.

↳ У разі успішного з'єднання у пару індикатор на гучномовці засвічується білим світлом (від'єднаний від головного блока) чи індикатор на гучномовці засвічується білим світлом на 30 секунд (виконується під'єднання до головного блока).

↳ У разі помилки з'єднання у пару індикатор на гучномовці повільно блимає червоним світлом.

- 4 Якщо виникає помилка з'єднання у пару, повторіть кроки вище.
- 5 Повторіть кроки вище, щоб з'єднати інший гучномовець об'ємного звуку в пару з головним блоком.

З'єднання у пару з сабвуфером

- 1 Увімкніть систему SoundBar та сабвуфер.

↳ У разі втрати зв'язку із системою SoundBar індикатор на сабвуфері повільно блимає білим світлом.

- 2 На сабвуфері натисніть кнопку **CONNECT**, щоб перейти в режим з'єднання у пару.

↳ Індикатор на сабвуфері почне швидко блимати білим світлом.

- 3 На пульті дистанційного керування натисніть **AUX**, після чого натисніть **TREBLE -, BASS + та + (Гучність)** протягом трьох секунд.

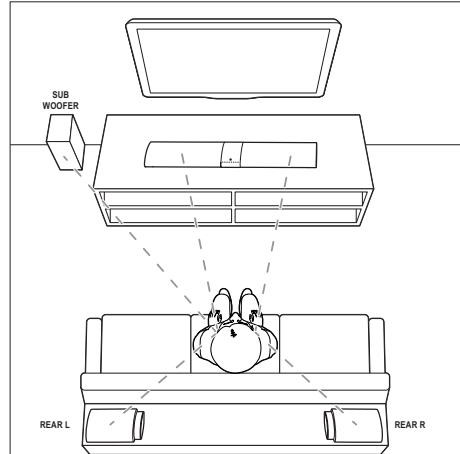
↳ У разі успішного з'єднання у пару індикатор на сабвуфері засвічується білим світлом.

↳ У разі помилки з'єднання у пару індикатор на сабвуфері повільно блимає білим світлом.

- 4 Якщо виникає помилка з'єднання у пару, повторіть кроки вище.

Встановлення гучномовців

Для найкращого звукового ефекту спрямовуйте всі гучномовці до себе та розташуйте близько рівня вух (коли сидите).

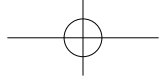


Примітка

- Ефект об'ємного звуку залежить від таких факторів, як форма та розмір кімнати, тип стін і стелі, вікна та відбиваючі поверхні, а також акустичні характеристики гучномовців. Змінійте положення гучномовців, поки не знайдете найкраще місце.

Виконайте подані нижче загальні вказівки для розміщення гучномовців.

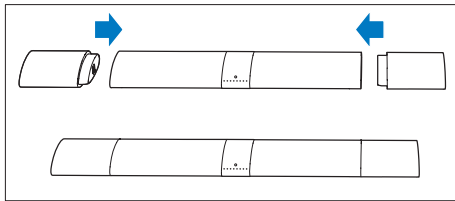
- 1 Ваше розташування:
Центр області прослуховування.
- 2 Поставте систему SoundBar перед місцем, де Ви сидите.
- 3 **REAR L** (задній лівий) і **REAR R** (задній правий) гучномовці об'ємного звуку: Розташуйте задні гучномовці об'ємного звуку зліва та справа від себе і на рівні або трохи позаду себе.
- 4 **SUBWOOFER** (сабвуфер): Розташуйте сабвуфер на відстані принаймні один метр праворуч або



ліворуч від телевізора. Дотримайтесь відстані приблизно 10 см від стіни.

Під'єднання гучномовців об'ємного звуку

Можна також під'єднати гучномовці об'ємного звуку до головного блока, щоб чути звук, наприклад під час перегляду телешоу та новин.

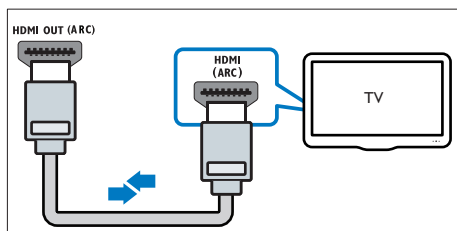


Під'єднання до телевізора

Під'єдняйте систему SoundBar до телевізора. За допомогою системи SoundBar можна слухати аудіо телепрограми. Використовуйте найкращий тип з'єднання на системі SoundBar і телевізорі.

Під'єднання до телевізора за допомогою HDMI (ARC)

Система SoundBar підтримує HDMI з реверсивним звуковим каналом (ARC). Якщо телевізор підтримує з'єднання HDMI ARC, можна прослуховувати аудіо з телевізора через систему SoundBar за допомогою кабелю HDMI.



1 За допомогою високошвидкісного кабелю HDMI з'єднайте роз'єм **HDMI OUT (ARC)** на системі SoundBar з роз'ємом **HDMI ARC** на телевізорі.

- Роз'єм **HDMI ARC** на телевізорі може мати різні позначення.

Детальнішу інформацію читайте в посібнику користувача телевізора.

2 На телевізорі увімкніть операції HDMI-CEC. Детальнішу інформацію читайте в посібнику користувача телевізора.

Примітка

- Якщо телевізор не підтримує з'єднання HDMI ARC, під'єднайте аудіокабель, щоб слухати аудіо з телевізора через систему SoundBar. (див. 'Під'єднання аудіосигналу з телевізора та інших пристроїв' на сторінці 11)
- Якщо телевізор обладнано роз'ємом DVI, для під'єднання до нього системи домашнього кінотеатру можна скористатися адаптером HDMI/DVI. Однак, деякі функції можуть бути недоступними.

Під'єднання цифрових пристроїв за допомогою з'єднання HDMI

Під'єднуйте різні цифрові пристрої (такі як телеприставки, програвачі DVD/Blu-ray чи ігрові консолі) до системи SoundBar за допомогою одного з'єднання HDMI. У разі під'єднання пристроїв у такий спосіб і відтворення файлу чи гри:

- відео автоматично відображається на екрані телевізора;
- звук автоматично відтворюється на системі SoundBar.

1 За допомогою високошвидкісного кабелю HDMI з'єднайте роз'єм **HDMI OUT** на цифровому пристрої з роз'ємом **HDMI IN 1/2** на системі SoundBar.



- 2 Під'єднайте систему SoundBar до телевізора через роз'єм **HDMI OUT (ARC)**.
 - Якщо телевізор не підтримує HDMI CEC, виберіть відповідний відеовхід на телевізорі.
- 3 На під'єднаному пристрої увімкніть операції HDMI-CEC. Детальнішу інформацію читайте в посібнику користувача пристрою.

- Цифровий оптичний роз'єм може мати позначення **SPDIF** або **SPDIF OUT**.

Під'єднання аудіосигналу з телевізора та інших пристроїв

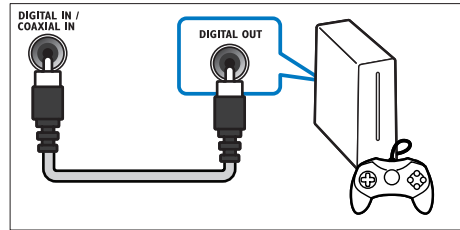
Відтворіть аудіо з телевізора або інших пристроїв через гучномовці системи SoundBar.
Використовуйте найкращий тип з'єднання на телевізорі, системі Soundbar та інших пристроях.

Примітка

- Якщо систему Soundbar під'єднано до телевізора за допомогою з'єднання HDMI ARC, аудіоз'єднання не потрібне.

Варіант №2: під'єднання аудіо за допомогою цифрового коаксіального кабелю

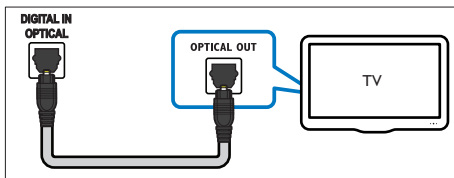
Хороша якість звуку



- 1 За допомогою коаксіального кабелю з'єднайте роз'єм **COAXIAL** на системі SoundBar із роз'ємом **COAXIAL/ DIGITAL OUT** на телевізорі або іншому пристрої.
 - Цифровий коаксіальний роз'єм може мати позначення **DIGITAL AUDIO OUT**.

Варіант №1: під'єднання аудіо за допомогою цифрового оптичного кабелю

Найкраща якість звуку

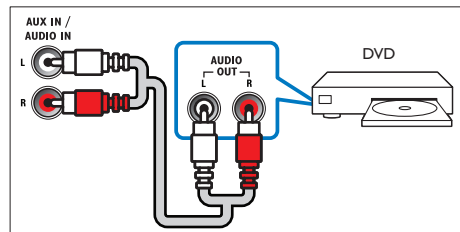


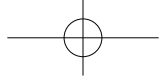
- 1 За допомогою оптичного кабелю з'єднайте роз'єм **OPTICAL** на системі SoundBar із роз'ємом **OPTICAL OUT** на телевізорі або іншому пристрої.

Варіант №3: під'єднання аудіо за допомогою аналогових аудіокабелів

Стандартна якість звуку

- 1 За допомогою аналогового кабелю з'єднайте роз'єми **AUX** на системі SoundBar із роз'ємами **AUDIO OUT** на телевізорі або іншому пристрої.





4 Використання системи SoundBar

У цьому розділі подано інформацію про використання системи SoundBar для відтворення звуку з під'єднаних пристроїв.

Перед використанням

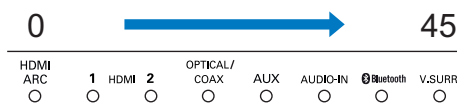
- Виконайте необхідні під'єднання, описані в короткому посібнику та посібнику користувача.
- Перемикніть систему SoundBar на відповідне джерело для інших пристроїв.

Налаштування гучності

- Щоб збільшити чи зменшити рівень гучності, натисніть +/- (Гучність).
 - Щоб вимкнути звук, натисніть **⏏** (Вимкнення звуку).
 - Щоб відновити звук, натисніть **⏏** (Вимкнення звуку) ще раз або натисніть +/- (Гучність).

Індикатор гучності

- У разі зміни рівня гучності засвічується один **Індикатор гучності** чи кілька (до 8 індикаторів) на головному блоці, вказуючи на рівень гучності. Що більше індикаторів засвічуються, то вищий рівень гучності.



- Якщо протягом п'яти секунд не натиснути клавіші гучності, індикатори гучності згаснуть, і засвітиться індикатор поточного джерела та індикатор режиму звуку.

Вибір параметрів звуку

У цьому розділі описано, як вибрати оптимальні параметри звуку для відтворення файлів із музикою або відео.

Режим об'ємного звуку

Насолоджуйтеся абсолютним звуком завдяки режимам об'ємного звуку.

- Щоб вибрати режим об'ємного звуку, натисніть **V.SURR**.
 - **Surround (Об'ємний звук):** створюється об'ємного звуку. Засвічується індикатор **V.SURR** на головному блоці.
 - **Stereo (Стерео):** Двоканальний стереозвук. Ідеальний варіант для прослуховування музики.

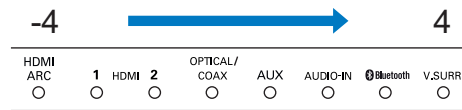
Еквалайзер

Змінійте налаштування високих та низьких частот системи SoundBar.

- Щоб змінити частоту, натискайте **TREBLE +/-** або **BASS +/-**.

Індикатор високих/низьких частот

- У разі зміни рівнів частот засвічується один чи кілька (до 8 індикаторів) на головному блоці, вказуючи на рівень частоти. Що більше індикаторів засвічуються, то вищий рівень високих чи низьких частот.



Автоматичне регулювання гучності

Вмикайте функцію автоматичного регулювання гучності для забезпечення сталого рівня гучності в разі вибору іншого джерела.



Вона також зменшує динаміку звуку, збільшуючи гучність для тихих сцен і зменшуючи гучність для гучних сцен.

- 1 Щоб увімкнути чи вимкнути функцію автоматичного регулювання гучності, натисніть **AUTO VOLUME ON/OFF**.
 - ↳ Коли увімкнути функцію автоматичного регулювання гучності, індикатор **VSURR** блимає один раз.
 - ↳ Коли вимкнути функцію автоматичного регулювання гучності, індикатор **VSURR** блимає два рази.

Синхронізація зображення і звуку

Якщо аудіо та відео відтворюються несинхронізовано, встановіть затримку аудіо відповідно до відтворення відео.

- 1 Щоб синхронізувати звук і відео, натисніть **AUDIO SYNC +/-**.
 - **AUDIO SYNC +** збільшує затримку відтворення звуку, а **AUDIO SYNC -** зменшує затримку відтворення звуку.
 - ↳ Що більше значення/затримка встановлюється під час зміни значення затримки відтворення звуку, то більше індикаторів засвічуються на головному блоці.

Нічний режим

Для тихого прослуховування притишуйте голосні звуки під час відтворення аудіо. Нічний режим доступний лише для звукових дорожок Dolby Digital.

- 1 Щоб увімкнути чи вимкнути нічний режим, натисніть **NIGHT MODE ON/OFF**.
 - ↳ Коли увімкнути нічний режим, індикатор **VSURR** блимає один раз.
 - ↳ Коли вимкнути нічний режим, індикатор **VSURR** блимає два рази.

Примітка

- Якщо увімкнено функцію автоматичного регулювання гучності, увімкнути нічний режим неможливо.

MP3-програвач

Під'єднайте MP3-програвач і слухайте аудіофайли або музику.

Що потрібно?

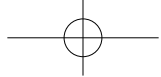
- MP3-програвач.
 - 3,5-мм стерео аудіокабель.
- 1 За допомогою 3,5-мм стерео аудіокабелю під'єднайте MP3-програвач до роз'єму **AUDIO-IN** на системі SoundBar.
 - 2 Натисніть **AUDIO-IN**.
 - 3 За допомогою кнопок на MP3-програвачі виберіть і відтворіть аудіофайли або музику.
 - На MP3-програвачі рекомендується налаштувати гучність у діапазоні 80% від максимальної гучності.

Відтворення музики через Bluetooth

За допомогою Bluetooth з'єднайте систему SoundBar із пристроєм з підтримкою Bluetooth (наприклад, iPad, iPhone, iPod touch, телефоном Android чи ноутбуком) і слухайте аудіофайли, збережені на пристрої, через гучномовці SoundBar.

Що потрібно?

- Пристрій Bluetooth із підтримкою профілю Bluetooth A2DP та версією Bluetooth 2.1 + EDR.
- Робочий діапазон між системою SoundBar і пристроєм Bluetooth становить приблизно 10 метрів.



- 1 На пульті дистанційного керування натисніть **Bluetooth**, щоб перемкнути систему SoundBar у режим Bluetooth.
↳ Почне блимати індикатор **Bluetooth**.
- 2 На пристрої Bluetooth увімкніть функцію Bluetooth, знайдіть і виберіть **Philips HTL9100** для з'єднання (про увімкнення функції Bluetooth читайте в посібнику користувача пристрою Bluetooth).
↳ Під час з'єднання блимає індикатор.
- 3 Зачекайте, поки система SoundBar не подасть звуковий сигнал.
↳ Засвітиться індикатор **Bluetooth**.
↳ У разі помилки з'єднання індикатор **Bluetooth** блимає постійно.
- 4 Виберіть і відтворіть аудіофайли чи музику на пристрої Bluetooth.
 - Якщо під час відтворення Вам телефонують, відтворення музики призупиняється. Відтворення продовжується після завершення виклику.
 - Якщо передача музики переривається, перемістіть пристрій Bluetooth ближче до системи Soundbar.
- 5 Щоб вийти з режиму Bluetooth, виберіть інше джерело.
 - Коли повернутися у режим Bluetooth, з'єднання Bluetooth залишається активним.

Примітка

- Передача музики може перериватися через перешкоди між пристроєм і системою SoundBar, такі як стіна, металевий корпус, який покриває пристрій, чи інші пристрої поблизу, які працюють на тій самій частоті.
- Щоб з'єднати систему SoundBar з іншим пристроєм Bluetooth, вимкніть пристрій Bluetooth, який наразі під'єднано.

Автоматичний перехід у режим очікування

У разі відтворення мультимедійного вмісту з під'єданого пристрою система SoundBar автоматично переходить у режим очікування, якщо:

- протягом 30 хвилин не натиснено жодної кнопки вибору джерела;
- не виявлено відтворення аудіо чи відео з під'єданого пристрою.

Застосування заводських налаштувань

Налаштування системи SoundBar можна скинути до стандартних налаштувань, встановлених на виробництві.

- 1 У режимі AUX натисніть та утримуйте **NIGHT MODE OFF** протягом 5 секунд.
↳ Після відновлення стандартних налаштувань система SoundBar автоматично вимкнеться і знову увімкнеться.



5 Кріплення системи SoundBar до стіни

Перед тим як кріпити систему SoundBar до стіни, прочитайте всі правила техніки безпеки. (див. 'Безпека' на сторінці 2)

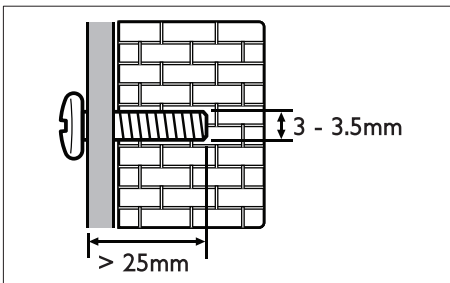
Настінне кріплення

Примітка

- Перед кріпленням чи від'єднанням від стіни гучномовці об'ємного звуку необхідно від'єднати від головного блока.
- Неправильне кріплення до стіни може призвести до нещасного випадку, травмування чи пошкодження. У разі виникнення запитань звертайтеся до Центру обслуговування клієнтів у Вашій країні.
- Встановлюйте кронштейн на стіну, яка здатна витримати вагу виробу і настінного кріплення.
- Перед кріпленням до стіни не потрібно від'єднувати чотири гумові ніжки на дні системи SoundBar. Інакше гумові ніжки неможливо буде зафіксувати назад.

Довжина/діаметр гвинтів

Залежно від типу настінного кріплення, завжди використовуйте гвинти відповідної довжини та діаметру.



Про кріплення системи SoundBar до стіни читайте в посібнику з настінного кріплення.

6 Специфікації пристрою

Примітка

- Технічні характеристики та дизайн виробу можуть бути змінені без попередження.

Підсилювач

- Загальна вихідна потужність: 210 Вт RMS (+/- 0,5 дБ, 30% THD) / 168 Вт RMS (+/- 0,5 дБ, 10% THD)
- Частотна характеристика: 20 Гц – 20 кГц / ± 3 дБ
- Співвідношення "сигнал-шум": > 65 дБ (CCIR) / (за шкалою A)
- Вхідна чутливість:
 - AUX: 400 мВ
 - AUDIO-IN: 200 мВ

Звук

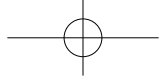
- Цифровий аудіовхід S/PDIF:
 - Коаксіальний: IEC 60958-3
 - Оптичний: TOSLINK

Bluetooth

- Профілі Bluetooth: A2DP
- Версія Bluetooth: 2.1 + EDR

Головний блок

- Живлення: 110–240 В змінного струму, 50/60 Гц
- Споживання енергії: 50 Вт
- Споживання енергії у режимі очікування: $\leq 0,5$ Вт
- Опір гучномовців:
 - низькочастотний: 8 Ом
 - високочастотний: 8 Ом



- Динаміки: 2 низькочастотні 63,5-мм (2,5 дюйми) динаміки та 2 високочастотні 25,4-мм (1 дюйм) динаміки
- Розміри (ШхВхГ): 1035 × 73 × 156 мм (з 2 під'єднаними гучномовцями об'ємного звуку)
- Вага: 3,9 кг

Гучномовці об'ємного звуку

- Опір гучномовця: 8 Ом
- Динаміки: 2 × 63,5 мм (2,5 дюйма), повнодіапазонні
- Розміри (ШхВхГ): 191 × 73 × 156 мм
- Вага: 0,7 кг кожен

Сабвуфер

- Живлення: 110–240 В змінного струму, 50/60 Гц
- Споживання енергії: 30 Вт
- Споживання енергії у режимі очікування: ≤ 0,5 Вт
- Опір: 4 Ом
- Динаміки: 1 × 165 мм (6,5 дюйма), низькочастотний
- Розміри (ШхВхГ): 200 × 510 × 201 мм
- Вага: 4,9 кг

Настінне кріплення

- Розміри (ШхВхГ): 40 × 100 × 26,5 мм
- Вага: по 0,1 кг

Батареї пульта ДК

- 2 шт. типу AAA-R03-1,5 Вт

7 Усунення несправностей



Попередження

- Безпека ураження електричним струмом. Ніколи не знімайте корпус пристрою.

Щоб зберегти дію гарантії, ніколи не намагайтеся самостійно ремонтувати пристрій.

Якщо під час використання цього програвача виникають певні проблеми, перш ніж звертатися до центру обслуговування, скористайтеся наведеними нижче порадами. Якщо проблему вирішити неможливо, отримайте підтримку на веб-сайті www.philips.com/support.

Головний блок

Кнопки на системі SoundBar не працюють.

- Від'єднайте систему SoundBar від розетки на кілька хвилин, а потім знову під'єднайте.

Звук

Відсутній звук із гучномовців системи SoundBar.

- Під'єднайте систему SoundBar до телевізора або інших пристроїв за допомогою аудіокабелю. Однак, окреме аудіоз'єднання не потрібне, якщо:
 - систему SoundBar і телевізор з'єднано за допомогою інтерфейсу **HDMI ARC**;
 - пристрій під'єднано до роз'єму **HDMI IN** на системі SoundBar.
- Скиньте налаштування системи SoundBar до стандартних значень.



- На пульті дистанційного керування виберіть відповідний аудіовхід.
- Перевірте, чи не вимкнено звук системи SoundBar.

Відсутній звук із бездротових гучномовців об'ємного звуку.

- Під'єднайте гучномовці до головного блока бездротовим способом (див. 'З'єднання у пару з гучномовцями' на сторінці 9).
- Вставте бездротові гучномовці об'ємного звуку в головний блок, щоб зарядити батарею.

Відсутній звук із бездротового сабвуфера.

- Під'єднайте сабвуфер до головного блока бездротовим способом (див. 'З'єднання у пару з сабвуфером' на сторінці 9).

Спотворений звук або відлуння.

- Якщо аудіо з телевізора відтворюється за допомогою системи SoundBar, перевірте, чи вимкнено звук телевізора.

Аудіо та відео відтворюються несинхронізовано.

- Щоб синхронізувати звук і відео, натисніть **AUDIO SYNC +/-**.

Bluetooth

Не вдається з'єднати пристрій із системою SoundBar.

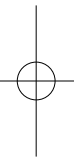
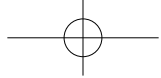
- Пристрій не підтримує сумісних профілів, потрібних для системи SoundBar.
- Функцію Bluetooth на пристрої не увімкнено. Про увімкнення функції читайте в посібнику користувача пристрою.
- Пристрій під'єднано неправильно. Під'єднайте пристрій належним чином.
- Систему SoundBar уже під'єднано до іншого пристрою з функцією Bluetooth. Від'єднайте під'єднаний пристрій і спробуйте ще раз.

Низька якість відтворення аудіо з під'єданого пристрою Bluetooth.

- Низька якість прийому сигналу Bluetooth. Перемістіть пристрій ближче до системи SoundBar чи усуньте перешкоди між ними.

Під'єднаний пристрій Bluetooth постійно під'єднується і від'єднується.

- Низька якість прийому сигналу Bluetooth. Перемістіть пристрій ближче до системи SoundBar чи усуньте перешкоди між ними.
- Вимкніть функцію Wi-Fi на пристрої Bluetooth, щоб уникнути перешкод.
- Для деяких пристроїв Bluetooth з'єднання Bluetooth може вимикатися автоматично для економії енергії. Це не є ознакою збою у роботі системи SoundBar.



Місце для прикріплення
касового і товарного чека

ГАРАНТІЙНИЙ ТАЛОН

Україна

Модель:

Зповнення обов'язково

Серійний номер:

Зповнення обов'язково

Дата продажу:

Зповнення обов'язково

ПРОДАВЕЦЬ:

Назва торгової організації:

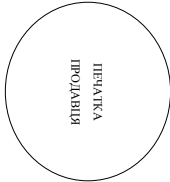
Зповнення обов'язково

Телефон торгової організації:

Зповнення обов'язково

Адреса та E-mail:

Зповнення бажано



ПЕЧАТКА
ПРОДАВЦЯ

Виріб отримав у справному стані, в новий комплектності, з інструкцією по експлуатації українською мовою. З усіма технічними характеристиками, функціональними можливостями і правилами експлуатації ознайомлений. Виріб отримано та перевірено в мої присутності, претензій щодо якості і зовнішнього вигляду не маю. Все зазначене в інструкції по експлуатації та гарантійному талоні зобов'язуюсь виконувати і гарантую виконання всіма користувачами виробу.

З умовами гарантії ознайомлений і згоден.

(П.І.Б. та підпис покупця)

Увага! Вимагайте повного заповнення гарантійного талону продавцем!

Гарантійний талон не дійсний при його неправильному або неповному заповненні, без печатки продавця і підпису покупця.
Касовий і товарний чеки про купівлю повинні бути прикріплені до цього гарантійного талону.

Дякуємо за інструментальну підтримку

Шановний Споживачу! Дякуємо Вам за покупець виробу під торговельною маркою Philips

При купівлі виробу персоніально просямо передкрити правдивість записованих гарантійного талону. Серійний номер та найкращі моделі придбаного Вами виробу повинні бути ідентичні запису в гарантійному талоні. Не допускається внесення в талон жодних змін, виправлень. У разі неправильного або неповного заповнення гарантійного талону, а також якщо чек не прикріплений до гарантійного талону при купівлі Вами виробу - надати звертатися до продавця.

Виріб являється технічним складним товаром. При здійсненні і уважному ставленні і використанні його відповідно до правил експлуатації він буде надійно служити Вам довгі роки. У ході експлуатації виробу не допускайте механічних пошкоджень виробу, пошкодження всередині статорних прелемтів, ридин, комах та ін. протягом усього терміну служби стежте за збереженням повної ідентифікаційної інформації з найменуваннями моделі та серійного номеру на виробі. Цей унікальний номерок неможливо перепоручити, зберігайте протягом всього терміну служби документ, що додається до виробу при його продажу (дані гарантійний талон, товарний і касовий чеки, накладні, інструментальні документи). Якщо в процесі експлуатації Ви виявите, що параметри роботи виробу відраховуються від заявлених в інструкції користувача, зверніться, будь ласка, за консультацією до Інформаційного Центру.

Виробник: "АООК Імпровішнс Лімітед" (АООК Імпровішнс Лімітед), 1-й етаж поверх будова Філіпс Експресінгс, 5 Сайне Парк Сетлемент, 8 Сайне Парк, Шангаї, Нью Терріторія, Гонконг; Імпортер: ТОВ «ВООКС ІННОВЕШІВЗ УКРАЇНА», Україна, 03038 м. Київ, вулиця Річченська, 4. Якщо придбаний Вами виріб потребує спеціальної установи і підключення, рекомендуємо звернутися в організацію, що спеціалізується на наданні таких послуг. Особа (компанія), яка здійснює Ваш установку, несе відповідальність за правильність проведеної роботи. Пам'ятайте, кваліфіковане встановлення та підключення виробу єсутні для його подальшого правильного функціонування та гарантійного обслуговування.

Термін та умови гарантії:

Назва виробу	Гарантійний строк*	Строк служби*
Домашні медіацентри		
Стандартні буд./вдосконали, програвачі, переносні автомагнітони, автомобільні медіацентри та підсилювачі	1 рік	5 років
Портативні програвачі, переносні програвачі, диктофони, фотофони, комп'ютерна периферія, автомобільна асистика, індивідуальні	1 рік	3 роки
Приймачопередавачі, програвачі, обслуговувальні буд./буд. ДУ, навушники, безпроводові	1 рік	1 рік

* *вдосконалим є два нерухомі пелюстки, програвачі, переносні автомагнітони, автомобільні медіацентри та підсилювачі. Дату виготовлення виробу Ви можете встановити по серійному номеру (xxxxPPHxxxxxx, де PP - рік, PH - номер місяця, x - будь-який символ). Присклад: A021328123456 - дата виготовлення 28 лютого 2013р. У випадку ушкодження при виготовленні дати виготовлення зверніться, будь ласка, до Інформаційного Центру.*

Ця гарантія поширюється тільки на вироби:

1. які мають повну ідентифікаційну інформацію, прибрану та використану лише виготовлювачем для себе, створені і інших потреб, не пов'язаних зі здійсненням підприємницької діяльності; по зазначеному терміну служби зберігаються до авторизованого сервісного центру для проведення профілактичних робіт та виконання рекомендацій щодо подальшої експлуатації виробу;

2. офіційно вмонтовані на території України;

3. при пред'явленні гарантійного талону, заповненого в момент продажу товару, і з обох боків якого зазначені: моделі виробу, серійного номеру, дані продавця і печатки торгівельної організації. Підприємство обслуговування не поширюється на вироби, неможливо яких виникли вислідок:

1. порушення Споживачем правил експлуатації, зберігання або транспортування виробу;

2. використання або подальшого обслуговування виробу згідно рекомендацій інструменту по експлуатації (якщо їх використання спричинило порушення правдивості виробу);

4. дії третьих осіб:

- ремонту неуповноваженими особами, внесення неавторизованих виробником конструктивних або електронічних змін і змін програмного забезпечення;
- надихнення/установки та/або підключення виробу;
- неправильної установки та/або підключення виробу;
- використання виробу до йогоного виробу/товару в не застерудженому стані (будь-які з'ясування повинні здійснюватися тільки після відключення всіх виробів/товарів від електричної мережі).

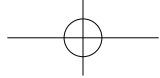
5. дії непереборної сили (стихія, пожежа, блискавка тощо).

Гарантія не поширюється також на вироби магнітної та асистика, які не обслуговуються наступними записованими: проводові навушники, чохли, з'єднувальні кабелі, виробні зі скла, змінні лампи, батареї та акумулятори, записні ери, інші деталі з обмеженим терміном експлуатації.

Гарантія не надається у разі виправлення і подальшого необхідних доопрацювань, а також на неофіційно імпортовані вироби (гарантія надається організацією, яка імпортувала вироби). Умови гарантії не порушують прав, на яких споживач згідно зі ст. 8 Закону України «Про захист прав споживачів» виконуються тільки у разі підтвердження виявлених недоліків уповноваженими сервісними центрами.

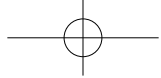
Інформацію про найближчі до Вас сервісні центри, години їх роботи, а також інформацію про продукцію Philips Ви можете отримати в Інформаційному центрі за телефоном 0-800-500-697 (зв'язок безкоштовний з стаціонарних телефонів) або на сайті www.philips.ru.

Зарєєструйте свій виріб на сайті www.philips.ru/welcome і дізнайтесь про переваги участі в Клубі Philips



Мазмұндар кестесі

1 Маңызды ақпарат	2
Қауіпсіздік	2
Өнім күтімі	3
Қоршаған ортаны күту	3
Сәйкестік	3
Анықтама және қолдау	4
2 Сіздің SoundBar жүйеңіз	4
Негізгі құрылғыдағы көрсеткіштер	4
Қашықтан басқару пульті	5
Қосқыштар	6
Сымсыз динамиктер	7
Сымсыз сабуфер	7
3 Қосылу және параметрлерді орнату	8
Динамиктерді зарядтау	8
Динамиктермен/сабуфермен жұптау	9
Динамиктерді орналастыру	9
Теледидарға жалғау	10
Сандық құрылғыларды HDMI арқылы жалғау	11
Дыбысты теледидардан және басқа құрылғылардан қосу	11
4 SoundBar жүйесін пайдалану	12
Дыбыс деңгейін реттеу	12
Дыбысты таңдау	13
MP3 ойнатқышы	14
Музыканы Bluetooth арқылы ойнату	14
Автоматты күту режимі	15
Зауыттық параметрлерді қолдану	15
5 SoundBar жүйесін қабырғаға орнату	15
Қабырғаға орнату	15
6 Өнім сипаттамалары	16
7 Ақаулықтарды жою	17



1 Маңызды ақпарат

Өнімді қолданар алдында барлық нұсқауларды оқып, түсініп алған жөн. Егер нұсқауларды сақтамаудан зақым келсе, кепілдік қолданылмайды.

Қауіпсіздік

Электр тоғының соғу немесе өрт шығу қаупі бар!

- Өнімге немесе оның қосалқы құралдарына жаңбыр немесе су тимеуі керек. Өнімнің жанына ваза сияқты сұйықтық құйылған ыдыстарды қоймаңыз. Өнімге сұйықтықтар төгіліп кетсе, оны дереу розеткадан ажыратыңыз. Өнімді пайдаланбастан бұрын оны тексеріп алу үшін тұтынушыларға қызмет көрсету орталығына хабарласыңыз.
- Өнімді және қосалқы құралдарды оттың немесе басқа қызу көздерінің жанына, соның ішінде тікелей күн сәулесіне қоймаңыз.
- Өнімнің желдеткіш тесіктеріне немесе басқа санылауларына ештеңе салмаңыз.
- Желі істікшесі немесе құралды жалғаушы ажырату құрылғысы ретінде қолданылғанда ажырату құрылғысы жұмыс істеуге дайын күйінде қалады.
- Найзағайлы бораннан бұрын өнімді розеткадан ажыратып қойыңыз.
- Электр шнурын ажыратқанда, ешқашан кабелінен емес, әрдайым ашасынан тартып суырыңыз.

Қысқа жүйе немесе өрт қаупі!

- Өнімді розеткаға қоспай тұрып, электр кернеуі өнімнің артында жазылған мәнге сәйкес келетінін тексеріңіз. Егер кернеу басқа болса, өнімді розеткаға қосушы болмаңыз.

Жарақаттану немесе SoundBar жүйесіне зақым келу қаупі бар!

- Қабырғаға ілінетін өнімдерді тек жинақпен берілген қабырға кронштейнімен іліңіз. Қабырға кронштейнін өнім мен қабырға кронштейнінің салмағын ұстап тұра алатын қабырғаға орнатыңыз. WOOX Innovations қабырғаға дұрыс орнатылмау салдарынан апатқа, адамның жарақаттануына немесе зақымдануға жауапкершілік артпайды.
- Өнімді немесе басқа заттарды қуат сымдарының немесе электр жабдықтарының үстіне қоймаңыз.
- Өнім 5 °C градустан төмен температурада тасымалданған болса, оны қаптамасынан шығарыңыз да, розеткаға жалғамай тұрып, бөлме температурасына дейін жылынуын күтіңіз.
- Осы өнімнің бөлшектері әйнектен жасалуы мүмкін. Жарақат алмас үшін және зақымданбас үшін абайлап ұстаңыз.

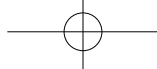
Қатты қызып кету қаупі бар!

- Бұл өнімді тар жерде орнатуға болмайды. Желдетілуі үшін, өнімнің айналасында міндетті түрде кемінде 10 сантиметр орын қалдырыңыз. Өнімдегі желдеткіш тесіктердің перделер немесе басқа заттармен жабылып қалмауын қадағалаңыз.

Ластану қаупі!

- Батареяларды араластырып пайдаланбаңыз (ескі және жаңа немесе көміртек және сілті, т.б.).
- Батареяны қайта қате салса, жарылыс қаупі туындайды. Дәл сондай немесе соған тең түрімен ауыстырыңыз.
- Батареялардың заряды таусылған немесе қашықтан басқару құралы ұзақ уақыт пайдаланылмайтын болса, батареяларды шығарыңыз.
- Ішінде химиялық заттар бар болғандықтан, батареяларды дұрыс тастау керек.

Батареяларды жұтып қою қаупі бар!



- Өнімде/қашықтан басқару құрылғысында жұтуға болатын тиынға/түймеге ұқсас батарея болуы мүмкін. Барлық жағдайда батареяны балалардан аулақ ұстаңыз! Жұтылған жағдайда батарея ауыр жарақатқа немесе өлімге себеп болуы мүмкін. Жұтылғаннан кейін екі сағат ішінде ішкі мүшелердің күйіп қалу қаупі бар.
- Батареяны жұтып қойды немесе денесінің басқа жеріне кіріп кетті деп күдіктенсеңіз, дереу дәрігерге қаралыңыз.
- Батареяны ауыстыру кезінде, барлық жаңа және ескі батареяларды балалардың қолы жетпейтін жерде ұстаңыз. Батареяны ауыстырғаннан кейін, батарея бөлімінің жақсылап жабылғанын тексеріңіз.
- Егер батарея бөлімін жақсылап жабу мүмкін болмаса, өнімді қолданбаңыз. Балалардың қолы жетпейтін жерге қойып, өндірушіге хабарласыңыз.



Бұл қос изоляциясы бар және қорғағыш жерге қосу қамтамасыз етілмеген II СЫНЫПТЫ жабдық.

Өнім күтімі

Өнімді тек ұсақ талшықты шүберектермен тазалаңыз.

Қоршаған ортаны күту



Бұл өнім қайта өңдеп, қайта пайдалануға болатын жоғары сапалы материалдар мен бөлшектерден жасалған.



Бұйымдағы сызылған дөңгелекшелі қоқыс жәшігінің белгісі көрінсе, ол бұйымдың Еуропалық 2002/96/ЕС нұсқауына сәйкес оралғанын білдіреді. Электр және электрондық бұйымдарды қоқысқа лақтыру жергілікті ережелерімен танысып алыңыз. Жергілікті ережелерді сақтап, ескірген бұйымдарды әдепкі қоқысқа қоспай, жеке лақтыруыңызды өтінеміз. Ескі бұйымыңызды қоқысқа дұрыс тастау қоршаған ортаға және адам денсаулығына кері әсерін тигізуден сақтайды.

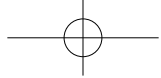


Сіздің бұйымыңызда 2006/66/ЕС Еуропалық директивасына сәйкестендірілген қондырылған қайта жандандыруға болатын батарея бар, оны кәдімгі тұрмыстық қалдық ретінде лақтыруға болмайды. Батареяларды қоқысқа тастау жергілікті ережелерімен танысып алыңыз. Себебі бұйымдарды қоқысқа лақтыру ережелерін сақтау қоршаған ортаға және адам денсаулығына көрсететін кері әсерлерден сақтайды.

Сәйкестік

CE 0560

Бұл өнім Еуропа қоғамдастығының радио кедергілеріне қойылатын талаптарына сай. Осы құжат арқылы WOOX Innovations компаниясы осы өнімнің 1999/5/EC директивасының негізгі талаптары мен басқа да тиісті ережелеріне сәйкес келетінін мәлімдейді.



Еуропа Қауымдастығының сәйкестік туралы мәлімдемесінің көшірмесін «www.philips.com/support» торабында пайдаланушы нұсқаулығының PDF пішімді нұсқасынан көруге болады.

EAC

Анықтама және қолдау

Кеңейтілген онлайн қолдауын алу үшін келесі www.philips.com/support торабына кіріңіз:

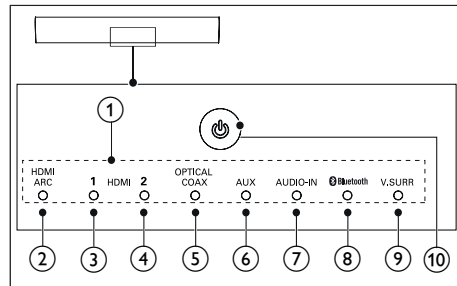
- пайдаланушы нұсқаулығы мен жылдам бастау нұсқаулығын жүктеп алу;
 - бейне материалдарды қарау (тек кейбір үлгілер үшін қол жетімді);
 - жиі қойылатын сұрақтарға (ЖҚС) жауаптарды табу;
 - электрондық пошта арқылы бізге сұрақ жіберу;
 - қолдау көрсетуші өкілдермен сөйлесу.
- Тілді таңдап, өнімніңіздің үлгі нөмірін енгізу үшін веб-сайттағы нұсқауларды орындаңыз. Сонымен қатар, еліңіздегі тұтынушыларға техникалық қызмет көрсету орталығына хабарласуыңызға да болады. Хабарласу алдында, өнімнің моделі мен сериялық нөмірін жазып алыңыз. Бұл ақпаратты өнімнің артқы немесе астыңғы жағынан таба аласыз.

2 Сіздің SoundBar жүйеңіз

Сатып алғаныңыз құтты болсын және Philips компаниясына қош келдіңіз! Philips ұсынатын қолдауды толық пайдалану үшін SoundBar жүйесін www.philips.com/welcome торабында тіркеңіз.

Негізгі құрылғыдағы көрсеткіштер

Бұл бөлім негізгі құрылғыдағы ЖШД көрсеткіштерінің ақпаратын сипаттайды.

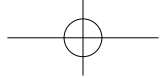


① Дыбыс деңгейінің көрсеткіші

- Дыбыс деңгейін өзгерткен кезде, бір немесе бірнеше көрсеткіш (сегіз көрсеткішке дейін) дыбыс деңгейін көрсету үшін жанады.

Сымсыз жұптау көрсеткіштері

- Негізгі құрылғы мен көлемдік динамиктер арасындағы сымсыз жұптау кезінде сегіз көрсеткіш бір-бірлеп жыпылықтайды.
- Жұптау сәтті аяқталғанда, сегіз көрсеткіш үш секунд бойы жанады.
- Егер жұптау сәтсіз болса, сегіз көрсеткіш үш рет жыпылықтайды.



② HDMI ARC

- Кіріс көзі ретінде HDMI ARC таңдалған кезде жанады.
- Таңдалған HDMI ARC көзінен ешқандай дыбыс анықталмаған кезде немесе қолдау көрсетілмейтін дыбыс пішімі анықталған кезде жыпылықтайды.

③ HDMI 1

Кіріс көзі ретінде HDMI IN 1 таңдалған кезде жанады.

④ HDMI 2

Кіріс көзі ретінде HDMI IN 2 таңдалған кезде жанады.

⑤ OPTICAL/COAX

- Оптикалық немесе коаксиалды кіріс көзіне ауысқан кезде жанады.
- Қолдау көрсетілмейтін дыбыс пішімі анықталған кезде жыпылықтайды.

⑥ AUX

AUX кіріс көзіне ауысқан кезде жанады.

⑦ AUDIO-IN

AUDIO-IN көзіне (3,5 мм ұя) ауысқан кезде жанады.

⑧ Bluetooth

- Bluetooth режиміне ауысқанда және Bluetooth құрылғылары жұпталғанда жанады.
- Bluetooth режиміне ауысқанда және Bluetooth құрылғылары жұпталмағанда жыпылықтайды.

⑨ B. SURR көрсеткіші

- Көлемдік режим таңдалған кезде жанады.
- Стереo режимі таңдалған кезде өшеді.
- Түн режимі/автоматты дыбыс деңгейі қосылған кезде бір рет жыпылықтайды.
- Dolby Digital дыбысы енгізілгенде екі рет жыпылықтайды.

- Түн режимі/автоматты дыбыс деңгейі ажыратылған кезде екі рет жыпылықтайды.
- DTS дыбысы енгізілген кезде үш рет жыпылықтайды.

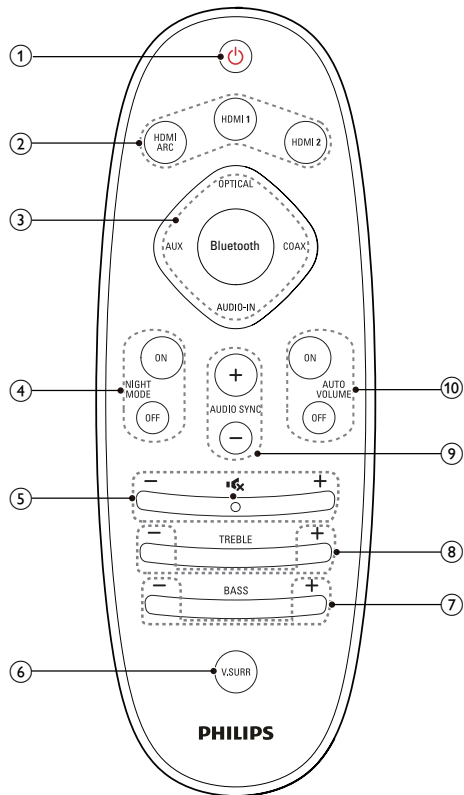
⑩ ⏻ (Күту режимі қосылды/Күту режимінің көрсеткіші)

SoundBar жүйесі күту режимінде болғанда күту режимінің көрсеткіші қызыл болады.

Қашықтан басқару пульті

Бұл бөлімде қашықтан басқару құралына шолу жасалады.

Қазақша



① ⏻ (Күту режимі қосылды)



- SoundBar жүйесін қосу немесе күту режиміне ауыстыру.
- EasyLink мүмкіндігі қосылып тұрғанда барлық жалғанған HDMI CEC үйлесімді құрылғыларды күту режиміне ауыстыру үшін кемінде үш секунд басып тұрыңыз.

② HDMI таңдау

HDMI ARC: көзді HDMI ARC қосылымына ауыстыру.

HDMI 1: көзді HDMI IN 1 қосылымына ауыстыру.

HDMI 2: көзді HDMI IN 2 қосылымына ауыстыру.

③ Негізді ашу түймелері

OPTICAL: Дыбыс көзін оптикалық қосылымға ауыстыру.

COAX: Дыбыс көзін коаксиалды қосылымға ауыстыру.

AUDIO-IN: дыбыс көзін AUDIO-In қосылымына (3,5 мм ұя) ауыстыру.

AUX: Дыбыс көзін AUX қосылымына ауыстыру.

Bluetooth: Bluetooth режиміне ауыстыру.

④ NIGHT MODE ON/OFF

Түн режимін қосу немесе өшіру.

⑤ Дауыс реттеуші

+/-: Дыбыс деңгейін жоғарылату немесе төмендету.

🔊: Дыбысты өшіру немесе қалпына келтіру.

⑥ V.SURR

- Stereo және виртуалды көлемдік дыбыс арасында ауысу.
- HDMI-in режимінде (**HDMI IN 1** немесе **HDMI IN 2** арқылы қосылған) дыбыс шығысын SoundBar динамигі немесе теледидар динамигі арқылы қосу үшін басып тұрыңыз.

⑦ BASS +/-

Бассты көбейту немесе азайту.

⑧ TREBLE +/-

Жоғарғы дыбыс жиілігін көбейту немесе азайту.

⑨ AUDIO SYNC +/-

Дыбыс кідірісін көбейту немесе азайту.

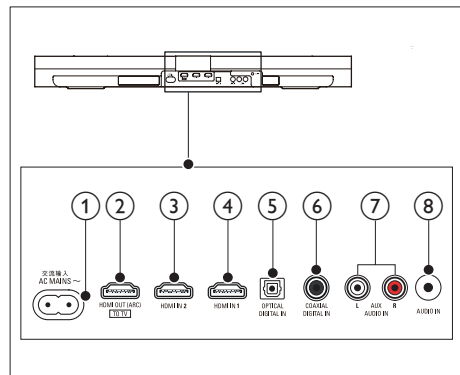
⑩ AUTO VOLUME ON/OFF

Дыбыс деңгейін қосу немесе өшіру.

Қосқыштар

Бұл бөлімде SoundBar жүйесінде қол жетімді қосқыштарға шолу жасалады.

Артқы ұялар



① AC MAINS~

Қуат көзіне жалғау.

② TO TV-HDMI OUT (ARC)

Теледидардағы HDMI (ARC) кірісіне жалғау.

③ HDMI IN 2

Сандық құрылғыдағы HDMI шығыс ұясына жалғау.

④ HDMI IN 1

Сандық құрылғыдағы HDMI шығыс ұясына жалғау.

⑤ DIGITAL IN-OPTICAL



Теледидардағы немесе сандық құрылғыдағы оптикалық дыбыс шығу ұясына жалғау.

⑥ DIGITAL IN-COAXIAL

Теледидардағы немесе сандық құрылғыдағы коаксиальді дыбыс шығу ұясына жалғау.

⑦ AUDIO IN-AUX

Теледидардағы немесе аналогтық құрылғыдағы аналогтық дыбыс шығу ұясына жалғау.

⑧ AUDIO-IN

Мысалы, MP3 ойнатқыштан (3,5 мм ұя) дыбыс кірісі.

- Жұптау сәтсіз болғанда немесе жұптау орындалмай қалғанда, көрсеткіш қызыл болып жай жыпылықтайды.
- Динамик зарядталып жатқанда (негізгі құрылғыға бекітілген), көрсеткіш сары болып жанады.
- Динамик күту режиміне өткенде, көрсеткіш сары болып жыпылықтайды.

② Қосылым пернесі

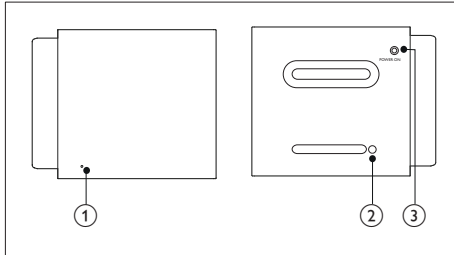
Динамиктің жұптау режиміне өту үшін істікпен басыңыз.

③ POWER ON

Күту режиміне автоматты түрде өтсе, сымсыз динамикті қосу үшін басыңыз.

Сымсыз динамиктер

SoundBar жүйесі 2 сымсыз көлемдік динамикпен (сол жақ және оң жақ) келеді.



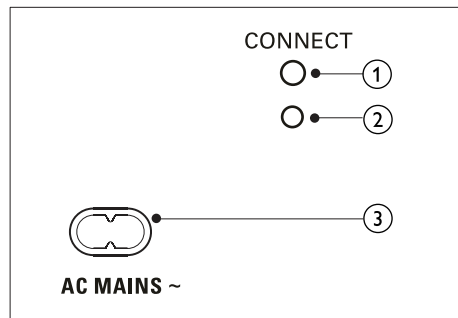
* Жоғарыдағы сурет оң жақ динамиктің жоғарғы көрінісі мен төменгі көрінісіне арналған.

① Динамик көрсеткіші

- Негізгі құрылғы мен динамик арасындағы сымсыз жұптау кезінде көрсеткіш қызыл болып жылдам жыпылықтайды.
- Жұптау сәтті аяқталғанда, көрсеткіш тұтас ақ түсті (негізгі құрылғыдан ажыратылған) болады немесе көрсеткіш ақ түсті болып 30 секунд жанады да, күңгірттенеді (негізгі құрылғыға бекітілуде).

Сымсыз сабвуфер

SoundBar жүйесі сымсыз сабвуфермен келеді.

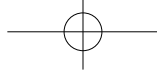


① ҚОСУ

Сабвуфердің жұптау режиміне өту үшін басыңыз.

② Сабвуфер көрсеткіші

- Қуат қосылған кезде, көрсеткіш жанады.
- Сабвуфер мен негізгі құрылғы арасында сымсыз жұптау кезінде көрсеткіш ақ болып жылдам жыпылықтайды.



- Жұптау сәтті аяқталғанда, көрсеткіш ақ болып жанады.
- Жұптау сәтсіз болғанда, көрсеткіш ақ болып жай жыпылықтайды.

③ AC MAINS~
Қуат көзіне жалғау.

3 Қосылу және параметрлерді орнату

Бұл бөлім SoundBar жүйесін теледидарға және басқа құрылғыларға қосуға, одан кейін параметрлерін орнатуға көмектеседі. SoundBar жүйесі мен қосалқы құралдардың негізгі қосылымдары туралы ақпарат алу үшін жылдам бастау нұсқаулығын қараңыз.

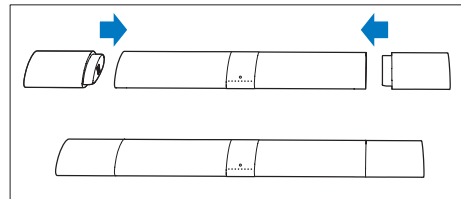
Ескертпе

- Идентификаторды және жабдық рейтингтерін өнімнің артындағы немесе төменгі жағындағы түр тақтасында көріңіз.
- Қандай да қосылымдарды жасау немесе өзгерту алдында барлық құрылғылар розеткадан ажыратылғанын тексеріңіз.

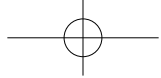
Динамиктерді зарядтау

Сымсыз көлемдік динамик негізгі құрылғыдан ажыратылса, оның батарея деңгейі динамиктегі көрсеткіш арқылы көрсетіледі.

- Ақ болып жанады: толық батарея
- Қызыл болып жанады: батарея деңгейі төмен (30%-дан аз қалған)
- Қызыл болып жыпылықтайды: таусылуға жақын (10%-дан аз қалған)



- 1 Динамиктерді зарядтау үшін динамиктерді негізгі құрылғыға бекітіңіз.
- 2 Негізгі құрылғыны қосыңыз.



- ↳ Зарядтау кезінде динамиктегі көрсеткіш сары болып жанады.
- ↳ Толық зарядталған кезде, динамиктегі көрсеткіш ақ болып 30 секунд жанады.



Ескертпе

- Динамиктерді толық зарядтау үшін шамамен 2 сағат кетуі мүмкін.
- Негізгі құрылғы күту режимінде болғанда зарядтау 4 сағаттан артық уақытқа созылса, динамиктер күту режиміне автоматты түрде ауысады.

Динамиктермен/ сабвуфермен жұптау

SoundBar жүйесін, динамиктерді және сабвуферді қосқан кезде, сымсыз динамиктер мен сабвуфер SoundBar жүйесімен сымсыз қосылым үшін автоматты түрде жұпталады. Сымсыз динамиктер мен сабвуферден ешқандай дыбыс естілмесе, динамиктер мен сабвуферді қолмен жұптаңыз.

Динамиктермен жұптау

- 1 SoundBar жүйесі мен көлемдік динамикті қосыңыз.
 - ↳ SoundBar жүйесіне қосылым жоғалса, динамиктегі көрсеткіш қызыл болып жай жыпылықтайды.
- 2 Жұптау режиміне өту үшін динамиктегі **Қосылым пернесі** түймесін істікпен басыңыз.
 - ↳ Динамиктегі көрсеткіш қызыл болып жылдам жыпылықтайды.
- 3 Қашықтан басқару құралында **AUX** түймесін, одан кейін **TREBLE -**, **BASS +** және **+ (Дауысы)** түймелерін үш секунд ішінде басыңыз.
 - ↳ Жұптау сәтті аяқталса, динамиктегі көрсеткіш ақ болып жанады (негізгі

құрылғыдан ажыратылған) немесе динамиктегі көрсеткіш ақ түсті болып 30 секунд жанады (негізгі құрылғыға бекітілуде).

- ↳ Жұптау сәтсіз болса, динамиктегі көрсеткіш қызыл болып жай жыпылықтайды.

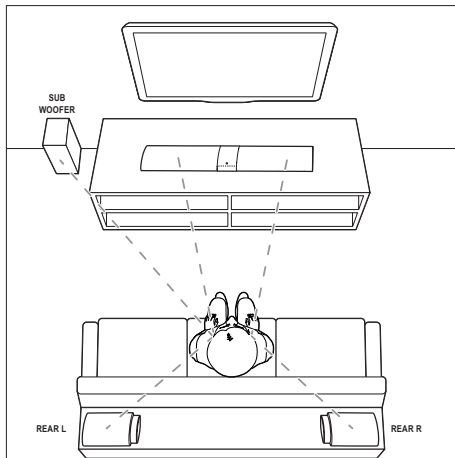
- 4 Жұптау сәтсіз болса, жоғарыдағы қадамдарды қайталаңыз.
- 5 Басқа көлемдік динамикті негізгі құрылғымен жұптау үшін жоғарыдағы қадамдарды қайталаңыз.

Сабвуфермен жұптау

- 1 SoundBar жүйесі мен сабвуферді қосыңыз.
 - ↳ SoundBar жүйесіне қосылым жоғалса, сабвуфердегі көрсеткіш ақ болып жай жыпылықтайды.
- 2 Жұптау режиміне өту үшін сабвуфердегі **CONNECT** түймесін басыңыз.
 - ↳ Сабвуфердегі көрсеткіш ақ болып жылдам жыпылықтайды.
- 3 Қашықтан басқару құралында **AUX** түймесін, одан кейін **TREBLE -**, **BASS +** және **+ (Дауысы)** түймелерін үш секунд ішінде басыңыз.
 - ↳ Жұптау сәтті аяқталса, сабвуфердегі көрсеткіш ақ болып жанады.
 - ↳ Жұптау сәтсіз болса, сабвуфердегі көрсеткіш ақ болып жай жыпылықтайды.
- 4 Жұптау сәтсіз болса, жоғарыдағы қадамдарды қайталаңыз.

Динамиктерді орналастыру

Ең жақсы дыбыс әсері үшін барлық динамиктерді отыратын орынға қарай орналастырыңыз және құлақ деңгейіне (отырғандағы) жақын орнатыңыз.



Ескертпе

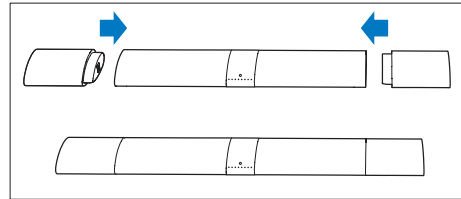
- Көлемдік дыбыс бөлме пішіні және өлшемі, қабырға мен төбе түрі, терезелер мен шағылыстыратын беттер және динамик акустикасы сияқты факторларға байланысты. Оңтайлы параметрді табу үшін динамик орындарымен тәжірибелер өткізіңіз.

Динамиктерді орналастыру үшін мына жалпы нұсқауларды орындаңыз.

- 1** Отырған орын:
Бұл тыңдау аймағының ортасы.
- 2** SoundBar жүйесін отыратын орын алдына қойыңыз.
- 3** **REAR L** (артқы сол жақ) және **REAR R** (артқы оң жақ) көлемдік динамиктері:
Артқы көлемдік динамиктерді отырған орынның сол жағына және оң жағына, онымен бір қатарға немесе оның артында қойыңыз.
- 4** **SUBWOOFER** (сабвуфер)
Сабвуферді теледидардан кемінде бір метр солға немесе оңға орнатыңыз. Қабырғадан шамамен 10 сантиметр бос аралық қалдырыңыз.

Көлемдік динамиктерді бекіту

Мысалы, телешоулар мен жаңалықтар көру сияқты дыбысты тыңдау үшін көлемдік динамиктерді негізгі құрылғыға бекітуге де болады.

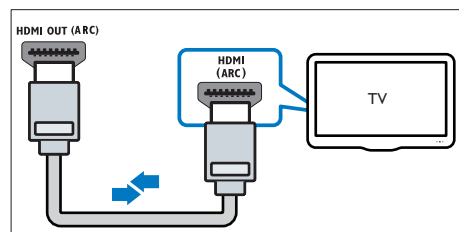


Теледидарға жалғау

SoundBar жүйесін теледидарға қосыңыз. Телебағдарламалардың дыбысын SoundBar жүйесі арқылы тыңдай аласыз. SoundBar жүйесі мен теледидарда қол жетімді ең жақсы сапалы қосылымды пайдаланыңыз.

Теледидарға HDMI (ARC) арқылы қосылу

SoundBar жүйесі Дыбысты қайтару арнасы (ARC) мүмкіндігі бар HDMI көзін қолдайды. Теледидар HDMI ARC көзімен үйлесімді болса, бір HDMI кабелін пайдаланып, теледидар дыбысын SoundBar жүйесі арқылы ести аласыз.



- 1** Жылдамдығы жоғары HDMI кабелін пайдаланып, SoundBar жүйесіндегі **HDMI OUT (ARC)** қосқышын теледидардағы **HDMI ARC** қосқышына қосыңыз.



- Теледидардың **HDMI ARC** қосқышының белгісі басқа болуы мүмкін. Мәліметтерді теледидардың пайдаланушы нұсқаулығында қараңыз.
- 2** Теледидарда HDMI-CEC әрекеттерін қосыңыз. Мәліметтерді теледидардың пайдаланушы нұсқаулығында қараңыз.

Ескертпе

- Теледидар HDMI ARC көзімен үйлесімді болмаса, теледидар дыбысын SoundBar арқылы есту үшін дыбыстық кабельді қосыңыз. (ақылдасу 'Дыбысты теледидардан және басқа құрылғылардан қосу' бет 11)
- Теледидардың DVI қосқышы бар болса, теледидарға қосылу үшін HDMI/DVI адаптерін пайдалануға болады. Бірақ, кейбір мүмкіндіктер қол жетімді болмауы мүмкін.

Сандық құрылғыларды HDMI арқылы жалғау

Телеприставка, DVD/Blu-ray ойнатқышы немесе ойын консолі сияқты сандық құрылғыны SoundBar жүйесіне бір HDMI қосылымы арқылы қосыңыз. Құрылғыларды осылайша жалғағанда және файлды немесе ойынды ойнатқанда,

- теледидарда бейне көрсетіледі және
- дыбыс SoundBar жүйесінде автоматты түрде ойнайды.

- 1** Жылдамдығы жоғары HDMI кабелін пайдаланып сандық құрылғыдағы **HDMI OUT** қосқышын SoundBar жүйесіндегі **HDMI IN 1/2** қосқышына қосыңыз.
- 2** SoundBar жүйесін теледидарға **HDMI OUT (ARC)** арқылы қосыңыз.
 - Егер Т.Д. HDMI CEC үйлесімді болмаса, теледидарды дұрыс бейне кірісін таңдаңыз.
- 3** Жалғанған құрылғыда HDMI-CEC әрекеттерін қосыңыз. Мәліметтер

алу үшін құрылғының пайдаланушы нұсқаулығын қараңыз.

Дыбысты теледидардан және басқа құрылғылардан қосу

Теледидардың немесе басқа құрылғылардың дыбысын Soundbar динамиктері арқылы ойнатыңыз.

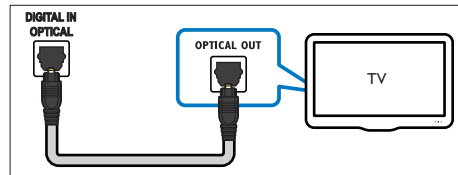
Теледидарда, Soundbar жүйесінде және басқа құрылғыларда қол жетімді ең жақсы сапалы қосылымды пайдаланыңыз.

Ескертпе

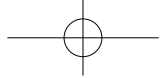
- Soundbar жүйесі мен теледидар HDMI ARC арқылы қосылған кезде, дыбыстық қосылым қажет емес.

1-параметр: Дыбысты сандық оптикалық кабель арқылы қосу

Ең жақсы сапалы дыбыс

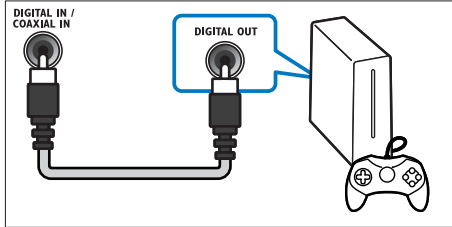


- 1** Оптикалық кабельді пайдаланып SoundBar жүйесіндегі **OPTICAL** қосқышын теледидардағы немесе басқа құрылғыдағы **OPTICAL OUT** қосқышына қосыңыз.
 - Сандық қосқышта **SPDIF** немесе **SPDIF OUT** белгісі болуы мүмкін.



2-параметр: Дыбысты сандық коаксиалды кабель арқылы қосу

Жақсы сапалы дыбыс

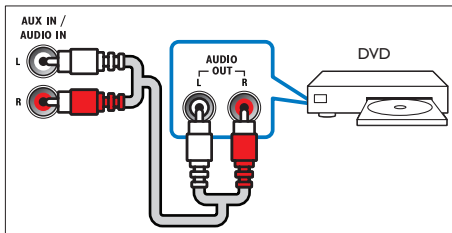


- 1 Коаксиалды кабельді пайдаланып SoundBar жүйесіндегі **COAXIAL** қосқышын теледидардағы немесе басқа құрылғыдағы **COAXIAL/DIGITAL OUT** қосқышына қосыңыз.
 - Сандық коаксиалды қосқышта **DIGITAL AUDIO OUT** белгісі болуы мүмкін.

3-параметр: Дыбысты аналогтық дыбыстық кабельдер арқылы жалғау

Қарапайым сапалы дыбыс

- 1 Аналогтық кабельді пайдаланып SoundBar жүйесіндегі **AUX** қосқыштарын теледидардағы немесе басқа құрылғыдағы **AUDIO OUT** қосқыштарына қосыңыз.



4 SoundBar жүйесін пайдалану

Бұл бөлім қосылған құрылғылардан дыбысты ойнату үшін SoundBar жүйесін пайдалануға көмектеседі.

Бастау алдында

- Қысқа бастау нұсқаулығында және пайдаланушы нұсқаулығында сипатталған қажет қосылымдарды жасаңыз.
- SoundBar жүйесін басқа құрылғылардың дұрыс көзіне қосыңыз.

Дыбыс деңгейін реттеу

- 1 Дыбыс деңгейін жоғарылату немесе төмендету үшін **+/- (Дауысы)** түймесін басыңыз.
 - Дыбысты өшіру үшін **✖ (Дауыссыз)** түймесін басыңыз.
 - Дыбысты қалпына келтіру үшін **✖ (Дауыссыз)** түймесін қайтадан басыңыз немесе **+/- (Дауысы)** түймесін басыңыз.

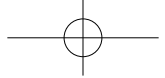
Дыбыс деңгейінің көрсеткіші

- Дыбыс деңгейі өзгертілген кезде, негізгі құрылғыдағы бір немесе бірнеше **Дыбыс деңгейінің көрсеткіші** (8 көрсеткішке дейін) дыбыс деңгейін көрсету үшін жанады. Неғұрлым көп көрсеткіш жанса, дыбыс деңгейі соғұрлым жоғары болады.

0  45

HDMI ARC	1	HDMI 2	OPTICAL / COAX	AUX	AUDIO-IN	Bluetooth	V.SURR
○	○	○	○	○	○	○	○

- Дыбыс деңгейі пернесін бес секунд бойы баспасаңыз, дыбыс деңгейінің көрсеткіштері өшеді және ағымдағы көз көрсеткіші мен дыбыс режимінің көрсеткіші жанады.



Дыбысты таңдау

Бұл бөлім бейне немесе музыка үшін тамаша дыбысты таңдауға көмектеседі.

Көлемдік дыбыс режимі

Көлемдік дыбыс режимдерімен терең дыбыс тәжірибесін алыңыз.

- 1 Көлемдік режимін таңдау үшін **V.SURR** түймесін басыңыз.
 - **Көлемдік:** көлемдік тыңдау жағдайын жасайды. Негізгі құрылғыдағы **V.SURR** көрсеткіші жанады.
 - **Сtereo:** Екі арналы стерео дыбыс. Музыканы тыңдау үшін тамаша.

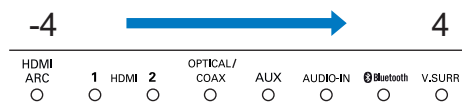
Эквалайзер

SoundBar жүйесінің жоғарғы жиілік (жоғарғы дыбыс жиілігі) және төменгі жиілік (басс) параметрлерін өзгертіңіз.

- 1 Жиілікті өзгерту үшін **TREBLE +/-** немесе **BASS +/-** түймесін басыңыз.

Жоғарғы дыбыс жиілігі/басс көрсеткіші

- Жиілік деңгейлері өзгертілген кезде, негізгі құрылғыдағы бір немесе бірнеше көрсеткіш (8 көрсеткішке дейін) жиілік деңгейін көрсету үшін жанады. Неғұрлым көп көрсеткіш жанса, дыбыс жиілігі немесе басс соғұрлым жоғары болады.



Авто дыбыс деңгейі

Басқа көзге ауысқанда дыбыс деңгейін тұрақты сақтау үшін автоматты дыбыс деңгейін қосыңыз.

Сондай-ақ, ол тыныш қойылымдар үшін дыбыс деңгейін жоғарылатып, ал қатты

дыбысты қойылымдар үшін дыбыс деңгейін төмендетіп, дыбыс динамикасын қысады.

- 1 Автоматты дыбыс деңгейін қосу немесе өшіру үшін **AUTO VOLUME ON/OFF** түймесін басыңыз.
 - ↳ Автоматты дыбыс деңгейі қосылған кезде, **V.SURR** көрсеткіші бір рет жыпылықтайды.
 - ↳ Дыбыс деңгейі өшірілген кезде, **V.SURR** көрсеткіші екі рет жыпылықтайды.

Сурет пен дыбысты синхрондау

Егер дыбыс пен бейне синхрондалмаған болса, дыбысты бейнеге сай болатындай кідіртiңiз.

- 1 Дыбысты бейнемен үндестіру үшін **AUDIO SYNC +/-** түймесін басыңыз.
 - **AUDIO SYNC +** дыбыс кідірісін көбейтеді, ал **AUDIO SYNC -** дыбыс кідірісін азайтады.
 - ↳ Дыбыс кідірісінің мәні өзгертілген кезде, неғұрлым көп мән/кідіріс орнатылса, негізгі құрылғыда соғұрлым көп көрсеткіш жанады.

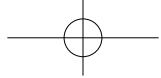
Түн режимі

Жай тыңдау үшін дыбыс ойнатылған кезде, қатты дыбыс деңгейін төмендетіңіз. Түн режимі тек Dolby Digital динамиктері үшін қол жетімді.

- 1 Түн режимін қосу немесе өшіру үшін **NIGHT MODE ON/OFF** түймесін басыңыз.
 - ↳ Түн режимі қосұлы кезде **V.SURR** көрсеткіші бір рет жыпылықтайды.
 - ↳ Түн режимі өшірулі кезде **V.SURR** көрсеткіші екі рет жыпылықтайды.

Ескертпе

- Дыбыс деңгейі қосұлы күйге орнатылса, түн режимін қоса алмайсыз.



MP3 ойнатқышы

Дыбыстық файлдарды немесе музыканы ойнату үшін MP3 ойнатқышын қосыңыз.

Қажетті әрекеттер

- MP3 ойнатқышы.
 - 3,5 мм стерео дыбыстық кабелі.
- 1** 3,5 мм стерео дыбыстық кабелін пайдаланып MP3 ойнатқышын SoundBar жүйесіндегі **AUDIO-IN** қосқышына қосыңыз.
 - 2** **AUDIO-IN** түймесін басыңыз.
 - 3** Дыбыстық файлдарды немесе музыканы таңдау және ойнату үшін MP3 ойнатқышындағы түймелерді басыңыз.
 - MP3 ойнатқышында дыбыс деңгейін ең жоғарғы 80% дыбыс деңгейі ауқымында орнату ұсынылады.

Музыканы Bluetooth арқылы ойнату

Bluetooth арқылы SoundBar жүйесін Bluetooth құрылғысымен (iPad, iPhone, сенсорлы iPod, Android телефоны немесе ноутбук сияқты) қосыңыз, сонда құрылғыда сақталған дыбыстық файлдарды SoundBar динамиктері арқылы тыңдай аласыз.

Қажетті әрекеттер

- A2DP Bluetooth профайлын қолдайтын және 2.1 + EDR Bluetooth нұсқасы бар Bluetooth құрылғысы.
 - SoundBar жүйесі мен Bluetooth құрылғысы арасындағы жұмыс ауқымы шамамен 10 метр (30 фут).
- 1** SoundBar режимінен Bluetooth режиміне ауысу үшін қашықтан басқару құралындағы **Bluetooth** түймесін басыңыз.
↳ **Bluetooth** көрсеткіші жыпылықтайды.
 - 2** Bluetooth құрылғысында Bluetooth қызметін қосыңыз, қосылымды бастау

14 КК

үшін іздеп, **Philips HTL9100** параметрін таңдаңыз (Bluetooth қызметін қосу жолы туралы Bluetooth құрылғысының пайдаланушы нұсқаулығынан қараңыз).

↳ Қосылым кезінде көрсеткіш жыпылықтайды.

3 SoundBar жүйесінен сигнал дыбысы естілгенше күтіңіз.

↳ **Bluetooth** көрсеткіші жанады.

↳ Қосылым сәтсіз болса, **Bluetooth** көрсеткіші үздіксіз жыпылықтайды.

4 Bluetooth құрылғысында дыбыс файлдарын немесе музыканы таңдап, ойнатыңыз.

- Ойнату кезінде қоңырау қабылданса, музыка ойнату уақытша тоқтатылады. Қоңырау аяқталған кезде ойнату жалғасады.
- Музыка ағыны үзілсе, Bluetooth құрылғысын Soundbar жүйесіне жақын қойыңыз.

5 Bluetooth құрылғысынан шығу үшін басқа көзді таңдаңыз.

- Bluetooth режиміне қайта ауысқанда Bluetooth қосылымы белсенді болып қалады.

Ескертпе

- Музыка ағыны құрылғы мен SoundBar жүйесі арасындағы қабырға, құрылғыны жабатын металл корпус немесе бірдей жиілікте жұмыс істейтін жақын жердегі басқа құрылғылар сияқты кедергілерден үзілуі мүмкін.
- SoundBar жүйесін басқа Bluetooth құрылғысымен қосқыңыз келсе, ағымдағы қосылған Bluetooth құрылғысын ажыратыңыз.

Автоматты күту режимі

Мультимедианы қосылған құрылғыдан ойнату кезінде SoundBar жүйесі күту режиміне келесі жағдайларда автоматты түрде ауысады:



- 30 минут бойы ешқандай көз түймесі басылмаған және
- қосылған құрылғыдан ешқандай дыбыс/ бейне ойнату анықталмаған.

Зауыттық параметрлерді қолдану

SoundBar жүйесін зауытта бағдарламаланған әдепкі параметрлерге қалпына келтіре аласыз.

1 AUX режимінде **NIGHT MODE OFF** түймесін 5 секунд басып тұрыңыз.

↳ Зауыттық параметрлерді қалпына келтіру аяқталған кезде SoundBar жүйесі автоматты түрде өшеді және қайта іске қосылады.

5 SoundBar жүйесін қабырғаға орнату

SoundBar жүйесін қабырғаға орнатпастан бұрын, барлық қауіпсіздік сақтандыруларын оқып шығыңыз. (ақылдасу 'Қауіпсіздік' бет 2)

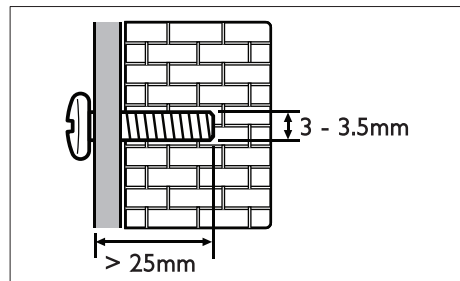
Қабырғаға орнату

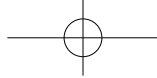
Ескертпе

- Қабырғаға орнатудан немесе қабырғадан алудан бұрын, көлемдік динамиктерді негізгі құрылғыдан ажыратуыңыз керек.
- Қабырғаға дұрыс емес орнату сәтсіз жағдайға, жаракатқа немесе зақымға әкелуі мүмкін. Қандай да бір сұрағыңыз болса, еліңіздегі тұтынушыларға қолдау көрсету орталығына хабарласыңыз.
- Қабырға кронштейнін өнім мен қабырға кронштейнінің салмағын ұстап тұра алатын қабырғаға орнатыңыз.
- Қабырғаға орнатпастан бұрын, soundbar жүйесінің астындағы төрт резеңке аяқты алып тастамауыңыз керек, болмаса, резеңке аяқтар қайта бекітілмеуі мүмкін.

Бұранда ұзындығы/диаметрі

Қабырға түріне байланысты, бұл қабырғаға орнату қапсырмасын орнату кезінде міндетті түрде ұзындығы мен диаметрі сәйкес келетін бұрандаларды пайдаланыңыз.





SoundBar жүйесін қабырғаға орнату жолы туралы ақпаратты қабырғаға орнату нұсқаулығынан қараңыз.

6 Өнім сипаттамалары

Ескертпе

- Техникалық сипаттамалар және дизайн ескертусіз өзгертілуі мүмкін.

Күшейткіш

- Жалпы шығыс қуаты: 210 Вт RMS (+/- 0,5 дБ, 30% THD) / 168 Вт RMS (+/- 0,5 дБ, 10% THD)
- Жиілік жауабы: 20 Гц-20 кГц / ± 3 дБ
- Сигнал-шу қатынасы: > 65 дБ (CCIR) / (A-өлшенген)
- Кіріс сезімталдық:
 - AUX: 400 мВ
 - AUDIO-IN: 220 мВ

Дыбыс

- S/PDIF сандық дыбыс кірісі:
 - Коаксиалды: IEC 60958-3
 - Оптикалық: TOSLINK

Bluetooth

- Bluetooth профайлдары: A2DP
- Bluetooth нұсқасы: 2.1 + EDR

Негізгі бөлік

- Қуат көзі: 110-240 В~, 50/60 Гц
- Қуат тұтыну: 50 Вт
- Күту режиміндегі қуат тұтыну: $\leq 0,5$ Вт
- Динамик кедергісі:
 - Вуфер: 8 Ом
 - Твитер: 8 Ом
- Динамик драйверлері: 2 x 63,5 мм (2,5") вуфер + 2 x 25,4 мм (1") твитер



- Өлшемдері (ЕхБхҚ): 1035 x 73 x 156 мм (2 көлемдік динамик тіркеулі кезде)
- Салмағы: 3,9 кг

Көлемдік динамиктер

- Динамик кедергісі: 8 Ом
- Динамик драйверлері: 2 x 63,5 мм (2,5") толық ауқым
- Өлшемдері (ЕхБхҚ): 191 x 73 x 156 мм
- Салмағы: әрқайсысы 0,7 кг

Сабвуфер

- Қуат көзі: 110-240 В~, 50/60 Гц
- Қуат тұтыну: 30 Вт
- Күту режиміндегі қуат тұтыну: ≤ 0,5 Вт
- Кедергі: 4 Ом
- Динамик драйверлері: 1 x 165 мм (6,5") вуфер
- Өлшемдері (ЕхБхҚ): 200 x 510 x 201 мм
- Салмағы: 4,9 кг

Қабырғаға орнату

- Өлшемдері (ЕхБхҚ): 40 x 100 x 26,5 мм
- Салмағы: әрқайсысы 0,1 кг

Қашықтан басқару құралының батареялары

- 2 x AAA-R03-1,5 В

7 Ақаулықтарды жою



Абайлаңыз

- Ток соғу қаупі. Өнімнің корпусын ешқашан алмаңыз.

Кепілдік жарамдылығын сақтау үшін өнімді ешқашан өзіңіз жөндеуге әрекет жасамаңыз. Егер осы өнімді пайдалануды мәселелер бар болса, қызметті сұрау алдында мыналарды тексеріңіз. Егер мәселе әлі бар болса, www.philips.com/support бетінде қолдау алыңыз.

Қазақша

Негізгі бөлік

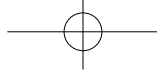
SoundBar жүйесіндегі түймелер жұмыс істемейді.

- SoundBar жүйесін қуат көзінен бірнеше минутқа ажыратыңыз да, қайтадан қосыңыз.

Дыбыс

SoundBar динамиктерінен ешқандай дыбыс жоқ.

- SoundBar жүйесінің дыбыстық кабелін теледидарға немесе басқа құрылғыларға қосыңыз. Бірақ, мына жағдайда бөлек дыбыстық қосылым қажет емес:
 - SoundBar жүйесі мен теледидар **HDMI ARC** қосылымы арқылы қосылған немесе
 - құрылғы SoundBar жүйесіндегі **HDMI IN** қосқышына қосылған.
- SoundBar жүйесін зауыттық параметрлеріне қайта орнатыңыз.
- Қашықтан басқару құралында дұрыс дыбыс кірісін таңдаңыз.
- SoundBar жүйесінің үні өшірілмегендігін тексеріңіз.



Сымсыз көлемдік динамиктерден ешқандай дыбыс жоқ.

- Динамиктерді негізгі құрылғыға сымсыз түрде қосыңыз (ақылдасу 'Динамиктермен жұптау' бет 9).
- Батареяны зарядтау үшін сымсыз көлемдік динамиктерді негізгі құрылғыға бекітіңіз.

Сымсыз сабвуферден ешқандай дыбыс жоқ.

- Сабвуферді негізгі құрылғыға сымсыз түрде қосыңыз (ақылдасу 'Сабвуфермен жұптау' бет 9).

Бұрмаланған дыбыс немесе жаңғырық.

- Егер теледидар дыбысын SoundBar жүйесі арқылы ойнатсаңыз, теледидардың үні өшірулі екенін тексеріңіз.

Дыбыс пен бейне синхрондалмаған.

- Дыбысты бейнемен үндестіру үшін **AUDIO SYNC +/-** түймесін басыңыз.

Bluetooth

Құрылғы SoundBar жүйесімен қосыла алмайды.

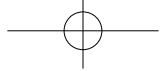
- Құрылғы SoundBar жүйесіне қажетті профайлдарды қолдамайды.
- Құрылғының Bluetooth функциясын қоспағансыз. Функцияны қосу жолын құрылғының пайдаланушы нұсқаулығынан қараңыз.
- Құрылғы дұрыс қосылмаған. Құрылғыны дұрыстап қосыңыз.
- SoundBar басқа бір Bluetooth құрылғысымен жұпталып қойған. Қосылған құрылғыны ажыратып, әрекетті қайталаңыз.

Қосылған Bluetooth құрылғысынан дыбыс ойнату сапасы нашар.

- Bluetooth қабылдауы нашар. Құрылғыны SoundBar жүйесіне жақындатыңыз немесе құрылғы мен SoundBar арасындағы қандай да бір кедергіні алып тастаңыз.

Қосылған Bluetooth құрылғысы тұрақты түрде қосылады және ажыратылады.

- Bluetooth қабылдауы нашар. Құрылғыны SoundBar жүйесіне жақындатыңыз немесе құрылғы мен SoundBar арасындағы қандай да бір кедергіні алып тастаңыз.
- Кедергіні болдырмау үшін Bluetooth құрылғысындағы Wi-Fi функциясын өшіріңіз.
- Кейбір Bluetooth үшін қуатты үнемдеу мақсатында Bluetooth қосылымын автоматты түрде ажыратуға болады. Бұл SoundBar жүйесінің бұзылғанын білдірмейді.



ТАМОЖЕННЫЙ СОЮЗ

СЕРТИФИКАТ СООТВЕТСТВИЯ



№ ТС RU C-НК.АЯ46.В.59731

Серия RU № **0033916**

ОРГАН ПО СЕРТИФИКАЦИИ Орган по сертификации "Ростест-Москва" ЗАО "Региональный орган по сертификации и тестированию", Адрес: 119049, г. Москва, улица Житная, д. 14, стр. 1; 117418, Москва, Нахимовский просп., 31 (фактический), Телефон: (499) 1292311, (495) 6682893, Факс: (495) 6682893, E-mail: office@rostest.ru, Аттестат per. № РОСС RU.0001.10АЯ46, - выдан 07.05.2013; Росаккредитация

ЗАЯВИТЕЛЬ Уполномоченное изготовителем лицо: Общество с ограниченной ответственностью "ВООКС Инновейшнс Евразия" по договору 1/2013 от 04.07.2013 г., Адрес: 123022, г. Москва, ул. Сергея Макееева, д. 13, Россия, ОГРН: 1137746540800, Телефон: +74959379300, Факс: +74959379342, E-mail: support.hotline.moscow@philips.com, info.ru@philips.com

ИЗГОТОВИТЕЛЬ "WOOX Innovations Limited", Адрес: 5/F, Philips Electronics Building, 5, Science Park East Avenue, Hong Kong Science Park, Sha Tin, New Territories, Hong Kong (Гонконг).
Предприятия изготовителя согласно приложению (бланк № 0014171)

ПРОДУКЦИЯ Аппаратура радиоэлектронная бытовая – аудиосистемы с т.м. "PHILIPS" модели согласно приложению (бланк № 0014183). Серийный выпуск

КОД ТН ВЭД ТС 8518 21 000 0

СООТВЕТСТВУЕТ ТРЕБОВАНИЯМ Технического регламента Таможенного союза ТР ТС 004/2011 "О безопасности низковольтного оборудования"; ТР ТС 020/2011 "Электромагнитная совместимость технических средств"

СЕРТИФИКАТ ВЫДАН НА ОСНОВАНИИ Протоколы испытаний №№ 605ТС-ЭР/13, 605ТС-БР/13, 606ТС-ЭР/13, 606ТС-БР/13, 607ТС-ЭР/13, 607ТС-БР/13 от 09.09.2013 г., ИЛ по параметрам ЭМС, эргономики и безопасности ИЛ ЗАО НИЦ «САМТЭС», рег. № РОСС RU.0001.21МЭ40 (19.06.2009 - 19.06.2014). Акт анализа состояния производства № 25-220 от 15.08.2013 г. ОС "Ростест-Москва" (рег. № РОСС RU.0001.10АЯ46 от 07.05.2013 по 07.06.2015).

ДОПОЛНИТЕЛЬНАЯ ИНФОРМАЦИЯ схема сертификации 1с

СРОК ДЕЙСТВИЯ С 10.09.2013 ПО 09.09.2018 **ВКЛЮЧИТЕЛЬНО**



Руководитель (уполномоченное
лицо) органа по сертификации

(подпись)

А.Б. Савкин
(инициалы, фамилия)

Эксперт (эксперт-аудитор)
(эксперты (эксперты-аудиторы))

(подпись)

О.Н. Круглова
(инициалы, фамилия)

Бланк изготовлен ЗАО "СПЛАСИ", www.rosct.ru (лицензия № 05-05-00003 МЧС РФ), тел. (495) 126 4742, Москва, 2013



ТАМОЖЕННЫЙ СОЮЗ

ПРИЛОЖЕНИЕ

К СЕРТИФИКАТУ СООТВЕТСТВИЯ № ТС RU С-НК.АЯ46.В.59731

Серия RU № **0014183**
Перечень продукции, на которую распространяется действие сертификата соответствия

Код ТН ВЭД ТС	Наименование, типы, марки, модели однородной продукции, составные части изделия или комплекса	Обозначение документации, по которой выпускается продукция
8518 21 000 0	Аппаратура радиоэлектронная бытовая – аудиосистемы с т.м. "PHILIPS" модели:	
	CSS213xx/xx, CSS35xx/xx, CSS723xx/xx, CSS92xx/xx, HTL2100x/xx, HTL2110x/xx, HTL2160x/xx, HTL3120/xx, HTL4110x/xx, HTL5120/xx, HTL9100/xx - где x - любая цифра от 0 до 9, буква от А до Z, и / или её отсутствие, обозначающие модификации приборов с различным дизайном и / или комплектацией.	



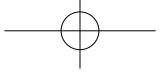
Руководитель (уполномоченное лицо) органа по сертификации
Эксперт-аудитор (эксперт)

подпись

А.Б. Савкин, фамилия

подпись

О.Н. Круглова, фамилия



ТАМОЖЕННЫЙ СОЮЗ

ПРИЛОЖЕНИЕ

К СЕРТИФИКАТУ СООТВЕТСТВИЯ № TC RU C-НК.АЯ46.В.59731

Серия RU № 0014171

Перечень предприятий-изготовителей продукции, на которую распространяется действие сертификата соответствия

Полное наименование предприятия-изготовителя	Адрес (место нахождения)
"WOOX Innovations Limited", Гонконг	5/F, Philips Electronics Building, 5, Science Park East Avenue, Hong Kong Science Park, Sha Tin, New Territories, Hong Kong (Гонконг)
Предприятия изготовителя: TCL TECHNOLY ELECTRONICS (HUI ZHOU) CO. LTD, Китай	Section19, ZhongKai New and High-tech Industries Development Zone, Huizhou, Guangdong, P.R. China (Китай)
Eastech Electronics (Hui Yang) Ltd, Китай	Dong Fong District, Xinxu, Hui Yang City, GuangDong Province, P.R. China (Китай)



Руководитель (уполномоченное лицо) органа по сертификации
Эксперт-аудитор (эксперт)

[Handwritten signature]
подпись

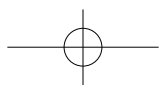
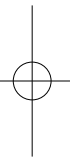
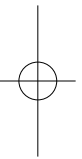
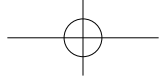
[Handwritten signature]
подпись

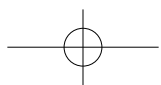
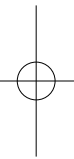
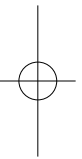
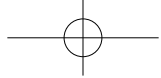
А.Б. Савкин
подпись, фамилия

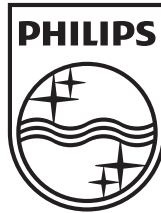
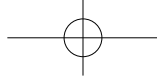
О.Н. Круглова
подпись, фамилия



ООО «ЭНАС» г. Москва, 2017, уровень «В», ак № 12895







2013 © WOOX Innovations Limited. All rights reserved.

This product was brought to the market by WOOX Innovations Limited or one of its affiliates, further referred to in this document as WOOX Innovations, and is the manufacturer of the product. WOOX Innovations is the warrantor in relation to the product with which this booklet was packaged. Philips and the Philips Shield Emblem are registered trademarks of Koninklijke Philips N.V.

HTL9100_12_UM_V2.0

