

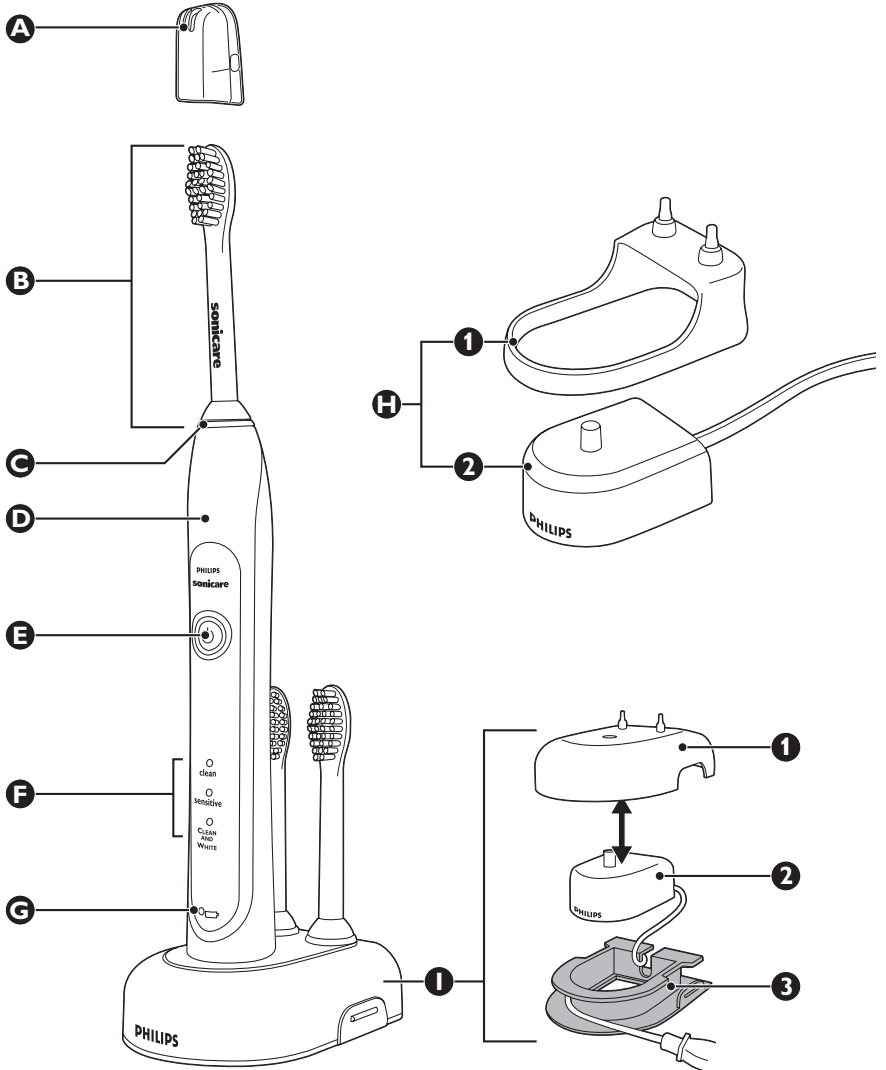
HealthyWhite

700 series

Rechargeable
sonic toothbrush



PHILIPS
sonicare
the sonic toothbrush



HX6711, HX6730, HX6731, HX6732, HX6780, HX6781, HX6782

ENGLISH	4
DANSK	13
ESPAÑOL	23
SUOMI	33
ITALIANO	42
NORSK	51
PORTUGUÊS	60
РУССКИЙ	70
SVENSKA	80

Внимание

До начала эксплуатации прибора внимательно ознакомьтесь с настоящим руководством и сохраните его для дальнейшего использования в качестве справочного материала.

Опасно

- Не оставляйте зарядное устройство вблизи от воды! Не помещайте и не оставляйте его над или поблизости от ванны, раковины и т.д. Не опускайте зарядное устройство в воду или другие жидкости. После очистки, перед подключением к сети убедитесь, что зарядное устройство полностью сухое.

Предупреждение

- Перед подключением прибора убедитесь, что указанное на нём номинальное напряжение соответствует напряжению местной электросети.
- Запрещается использовать зарядное устройство при наличии повреждений любого характера. Заменяйте устройство только устройством того же типа, чтобы обеспечить безопасную эксплуатацию прибора.
- Не пользуйтесь ручкой при наличии повреждения любого характера. Ручка не содержит деталей, нуждающихся в обслуживании пользователем. Если ручка повреждена, обратитесь в центр поддержки покупателей Вашей страны (см. главу "Гарантия и обслуживание").
- Не используйте зарядное устройство вне помещений или рядом с нагреваемыми поверхностями.
- Данный прибор не предназначен для использования лицами (включая детей) с ограниченными возможностями сенсорной системы или ограниченными интеллектуальными возможностями, а так же лицами с недостаточным опытом и знаниями, кроме случаев контроля или инструктирования по вопросам использования прибора со стороны лиц, ответственных за их безопасность.
- Не позволяйте детям играть с прибором.

Внимание

- Не используйте зубную щетку, находясь в ванне или под душем.
- Если за последние 2 месяца вы перенесли операцию ротовой полости или десен, перед использованием зубной щетки проконсультируйтесь со стоматологом.
- Если после использования зубной щетки появляется обильное кровотечение или если оно не прекращается через неделю, проконсультируйтесь со стоматологом.
- Зубная щетка Sonicare соответствует стандартам безопасности для электромагнитных приборов. Если у вас есть кардиостимулятор или другой имплантированный прибор, проконсультируйтесь с врачом или производителем имплантированного прибора относительно использования Sonicare.
- Данное устройство предназначено для чистки зубов, десен и языка. Не используйте его для других целей. При появлении ощущения дискомфорта или боли прекратите пользоваться прибором и обратитесь к врачу.

- При необходимости, перед использованием Sonicare проконсультируйтесь у врача.
- Зубная щетка Sonicare — устройство для личной гигиены и не предназначено для использования несколькими пациентами стоматологической клиники или учреждения.
- Не пользуйтесь насадкой-щеткой со смятыми или загнутыми щетинками. Заменяйте насадку-щетку каждые 3 месяца или чаще, если появились признаки износа.
- Используйте только насадки-щетки, рекомендованные производителем прибора.
- Если зубная паста содержит перексид, питьевую соду или другие бикарбонаты (часто используемые в отбеливающих зубных пастах), тщательно мойте щётку водой с мылом после каждого использования. В противном случае на пластике могут появиться трещины.
- Насадки-щетки, ручку, зарядное устройство и крышку зарядного устройства нельзя мыть в посудомоечной машине.

Электромагнитные поля (ЭМП)

Данное устройство Philips соответствует стандартам по электромагнитным полям (ЭМП). При правильном обращении согласно инструкциям, приведенным в руководстве пользователя, применение устройства безопасно в соответствии с современными научными данными.

Sonicare (Рис. 1)

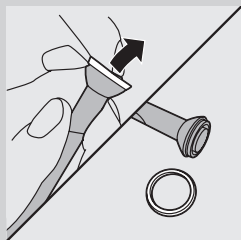
- A** Гигиенический защитный колпачок
- B** Насадка-щётка
- C** Сменное кольцо с цветовой маркировкой
- D** Мягкая ручка
- E** Клавиша Вкл/Выкл
- F** Режимы чистки
- G** Индикатор зарядки аккумулятора
 - Индикатор зарядки Deluxe (только у некоторых моделей)
 - Стандартный индикатор зарядки (только у некоторых моделей)
- H** Стандартное зарядное устройство (только у некоторых моделей)
 - Крышка зарядного устройства H1 с держателем насадки-щётки
 - Зарядное устройство для поездок H2
- I** Зарядное устройство Deluxe (только у некоторых моделей)
 - Крышка зарядного устройства I1 с держателем насадки-щётки
 - Зарядное устройство для поездок I2
 - Зарядная база I3 с устройством для крепления шнура питания

Начало работы

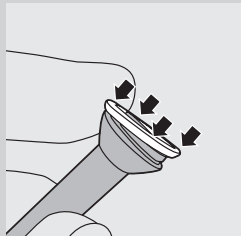
Смена кольца с цветовой маркировкой

Насадки-щётки Sonicare поставляются со съёмными кольцами с цветовой маркировкой, которые предназначены для узнавания своей насадки-щётки.

Порядок смены кольца с цветовой маркировкой:

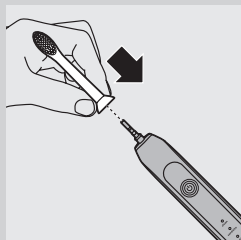


- 1 Снимите кольцо с цветовой маркировкой с нижней части насадки-щётки.



- 2 Чтобы установить новое кольцо, наденьте край нового кольца на нижнюю часть насадки-щётки. Затем надавите на другой край кольца, чтобы установить кольцо на место.

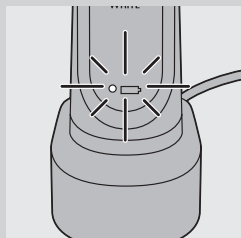
Установка насадки-щётки.



- 1 Установите насадку-щётку так, чтобы щетина находилась напротив передней части ручки.
- 2 Прижмите насадку -щётку к металлическому шнеку до упора.

Примечание. Между кольцом с цветовой маркировкой и рукояткой находится небольшой зазор.

Зарядка зубной щетки Sonicare



- 1 Вставьте вилку зарядного устройства в стенную розетку.
- 2 Установите ручку на зарядное устройство.
 - ▮ Возле символа заряжающейся батареи загорится индикатор зарядки аккумулятора, показывающий, что зубная щетка заряжается.

Индикатор зарядки аккумулятора

Индикатор зарядки аккумулятора приблизительно показывает степень зарядки аккумулятора.

Индикатор зарядки Deluxe (только у некоторых моделей):

- Ровный зеленый свет: 50-100%
- Мигающий зеленый свет: 10-49%
- Мигающий желтый свет: менее 10%

Стандартный индикатор зарядки (только у некоторых моделей):

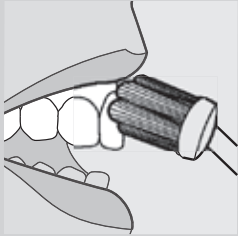
- Ровный зеленый свет: 50-100%
- Мигающий зеленый свет: менее 50%

Примечание. При разрядке аккумулятора, раздается тройной звуковой сигнал после завершения цикла чистки, а индикатор зарядки аккумулятора мигает в течение 30 секунд.

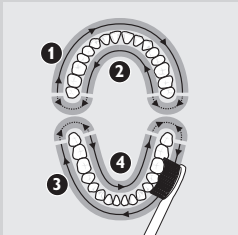
Примечание. После использования рекомендуется оставлять Sonicare в зарядном устройстве, чтобы аккумулятор всегда был заряжен. Полная зарядка аккумулятора занимает не менее 24 часов.

Использование Sonicare

Рекомендации по чистке

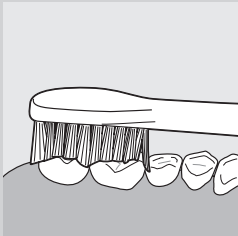


- 1** Намочите щетку и положите на нее немного зубной пасты.
- 2** Поместите насадку-щётку напротив зубов и под незначительным углом к деснам.
- 3** Нажмите кнопку включения/выключения для включения Sonicare.
- 4** Для получения максимального эффекта, нажимайте на Sonicare только слегка и позвольте ей выполнить всю работу за вас.
- 5** Аккуратно трите щеткой зубы, следя, чтобы длинные щетинки чистили между зубов. Продолжайте выполнять возвратно-поступательные движения в течение всего цикла чистки.



Примечание. Для того чтобы обеспечить равномерную чистку зубов, условно разделите полость рта на 4 участка и используйте функцию Quadrascer (см. главу “Функциональные особенности”).

- 6** Начните с 1 участка (наружная сторона верхних зубов) и чистите в течение 30 секунд, потом перейдите к 2 участку (внутренняя сторона верхних зубов). Продолжайте процедуру чистки на участке 3 (наружная сторона нижних зубов) и чистите в течение 30 секунд, затем перейдите к участку 4 (внутренняя сторона нижних зубов).



- 7** После завершения двухминутного цикла чистки, можно потратить немного времени на очистку жевательной поверхности зубов и мест появления пятен. Можно также очистить язык выключенной или включенной щеткой.

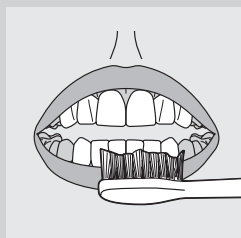
Sonicare можно безопасно использовать для чистки:

- Ортодонтических скоб (при чистке скоб насадка-щётка изнашивается быстрее)
- Замещения дефектов зубов (пломб, коронок, коронок с покровными фасетками)

Примечание. Зубную щетку можно выключить в любой момент. Для этого нажмите и удерживайте в течение 2 секунд кнопку включения/выключения.

Рекомендации по чистке в режиме Clean and White

Режим Clean and White состоит из 2 минут чистки в режиме Clean для чистки всей полости рта и дополнительных 30 секунд чистки в режиме White для отдельной обработки передних зубов.



- 1** Чистите зубы в течение первых 2 минут согласно вышеприведенным пунктам инструкции 1-6.
- 2** После завершения 2 минут чистки в режиме Clean звук и движения щетки меняются, и начинается режим White. Теперь в течение 15 секунд следует чистить верхние передние зубы.
- 3** После следующего звукового сигнала и небольшой паузы, приступайте к 15-секундной чистке нижних передних зубов.

Режимы чистки

Зубная щетка Sonicare автоматически запускается в режиме очистки Clean, установленном по умолчанию. Чтобы выбрать другой режим очистки:

- 1** Воспользуйтесь кнопкой включения / выключения для переключения между режимами.
- ▶ Зеленый индикатор указывает на выбранный режим.

Примечание. Переключение между режимами возможно только при включенной зубной щетке..

Режим чистки

Стандартный режим для превосходной чистки зубов.

Чувствительный режим (только у некоторых моделей)

Щадящая, и при этом тщательная очистка для чувствительных десен и зубов.

Режим Clean and White

2 минуты чистки в режиме Clean и дополнительные 30 секунд чистки в режиме White для отдельной обработки передних зубов.

Примечание. Во время клинических исследований Sonicare необходимо выбирать установленный по умолчанию 2-х минутный режим чистки. Во время исследований по отбеливанию/сокращению пятен, необходимо выбирать режим чистки Clean and White. Аккумулятор в ручке должен быть полностью заряжен, а функция Easy-start отключена.

Функции

Функция Easy-start

- Данная модель Sonicare поставляется с включенной функцией Easy-start.
- Функция Easy-start постепенно увеличивает мощность чистки до полной в течение первых 14 процедур, что помогает привыкнуть к использованию Sonicare.

Примечание. Каждая из первых 14 чисток должна продолжаться не менее 1 минуты для правильного прохождения увеличивающегося цикла Easy-start.

Примечание. При выборе режима Clean and White функция Easy-start отключается.

Включение или отключение функции Easy-start

1 Присоедините насадку-щётку к ручке.

2 Установите ручку в подключенное зарядное устройство.

- Отключение функции Easy-start:

Для отключения функции Easy-start нажмите и удерживайте кнопку включения/выключения в течение 2 секунд. Прозвучит однократный звуковой сигнал, означающий отключение функции Easy-start.

- Включение функции Easy-start:

Для включения функции Easy-start нажмите и удерживайте кнопку включения/выключения в течение 2 секунд. Прозвучат два звуковых сигнала, означающие включение функции Easy-start.

Примечание. Использование функции Easy-start после начального периода адаптации не рекомендуется, поскольку это снижает эффективность удаления зубного налёта.

Функция Smartimer

Функция Smartimer показывает завершение цикла чистки, автоматически выключая зубную щётку в конце цикла.

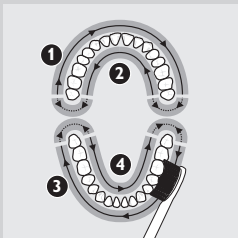
Стоматологи рекомендуют чистить зубы не менее 2-х минут дважды в день.

При необходимости прервать чистку во время 2-х минутного цикла чистки, нажмите и удерживайте кнопку включения/выключения в течение 2 секунд. Снова нажмите кнопку включения/выключения, и функция Smartimer продолжит цикл с момента выключения.

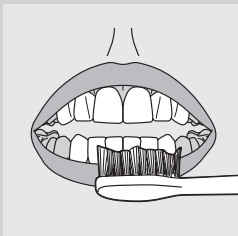
Функция Smartimer автоматически переключается на начало 2-х минутного цикла, если:

- чистка прекращена на 30 или более секунд.
- ручка установлена в зарядное устройство.

Quadrascer (у некоторых моделей)

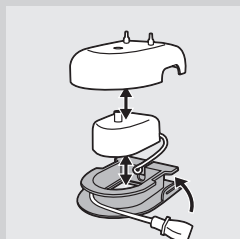


- Quadrascer - это таймер для установки интервалов с краткими звуковыми сигналами, напоминающими о равномерной и тщательной очистке всех четырех участков рта.
- Во время двухминутной чистки и в чувствительном режиме каждые 30, 60 и 90 секунд раздаётся короткий звуковой сигнал и чистка прекращается.



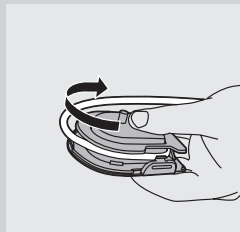
- При выборе режима Clean and White после двух минут чистки в режиме Clean звук и движения насадки-щетки меняются. После этого направьте насадку-щётку на верхние передние зубы и продолжайте чистку в течение 15 секунд. После финального звукового сигнала и небольшой паузы, перейдите к нижним передним зубам и продолжайте чистку в течение 15 секунд.

Устройство для крепления шнура питания (только у некоторых моделей)

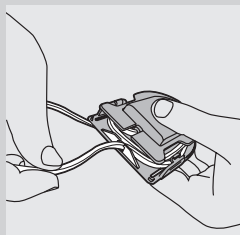


Если ваша модель Sonicare оснащена зарядным устройством deluxe к крышке и базой, зарядное устройство для поездок уже установлено под крышкой. При необходимости укоротить шнур питания можно хранить излишек шнура в устройстве для крепления шнура питания в базе зарядного устройства.

- 1 Чтобы отсоединить крышку зарядного устройства от базы, нажмите на две серые защелки на базе зарядного устройства и потяните белую крышку зарядного устройства вверх..



- 2 Обмотайте излишек сетевого шнура вокруг серой базы зарядного устройства, как показано на иллюстрации. Шнур необходимо наматывать на внутренние стороны двух выступов.



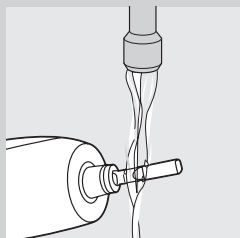
- 3 Намотав излишек шнура, пропустите шнур через маленький паз на задней части серой базы зарядного устройства.
- 4 Чтобы установить крышку зарядного устройства, надавите на нее, чтобы она встала на место со щелчком.

Совет. Для дополнительно удобства во время поездок можно извлечь зарядное устройство для поездок и использовать его без крышки и базы зарядного устройства.

Очистка

Насадки-щетку, ручку, зарядное устройство и крышки зарядного устройства нельзя мыть в посудомоечной машине.

Ручка зубной щетки

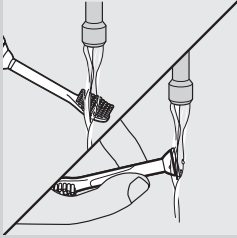


- 1 Снимите насадку -щетку и промойте область металлического шнека теплой водой.

Не надавливайте острыми предметами на резиновое уплотнение на металлическом шнеке, так как это может привести к повреждению.

- 2 Протирайте поверхность ручки влажной тканью.

Насадка-щётка



- 1** Ополаскивайте насадку-щётку после каждой чистки.
- 2** Не реже раза в неделю снимайте насадку-щётку с ручки и ополаскивайте место соединения теплой водой.

Зарядное устройство

- 1** Перед очисткой прибора отсоединяйте его от электросети.
- 2** Протирайте поверхность зарядного устройства влажной тканью.

Хранение

- Если не планируется длительное использование прибора, отключите его от сети, очистите и храните в сухом прохладном месте вдали от прямых солнечных лучей. Для более удобного хранения сетевого шнура можно использовать устройство для крепления шнура питания (имеется только у некоторых моделей).
- Насадки-щеточки можно оставлять на штырьках на задней части зарядного устройства.

Замена

Насадка-щётка

- Для достижения оптимальных результатов заменяйте насадку-щётку каждые 3 месяца.
- Пользуйтесь только сменными насадками-щётками Sonicare ProResults.

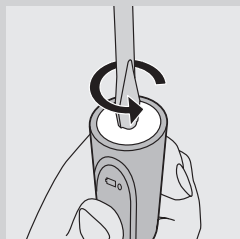
Утилизация



- После окончания срока службы не выбрасывайте прибор вместе с бытовыми отходами. Передайте его в специализированный пункт для дальнейшей утилизации. Этим вы поможете защитить окружающую среду.
- Аккумулятор содержит вещества, загрязняющие окружающую среду. После окончания срока службы прибора и передачи его для утилизации, аккумулятор необходимо извлечь. Аккумулятор следует утилизировать в специализированных пунктах. Если при извлечении аккумулятора возникли затруднения, можно передать прибор в сервисный центр Philips, где аккумулятор извлекут и утилизируют безопасным для окружающей среды способом.

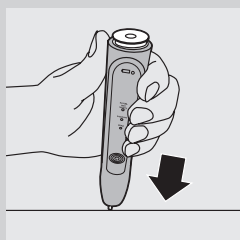
Извлечение аккумулятора

Пожалуйста учтите, что данный процесс необратим.

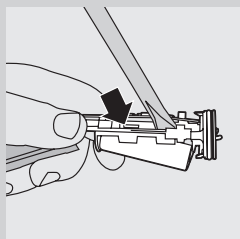


1 Чтобы разрядить аккумулятор любого уровня зарядки, извлеките ручку из зарядного устройства, включите Sonicare и подождите, пока она не прекратит работу. Повторяйте это действие, пока включение Sonicare станет невозможным.

2 Вставьте отвертку с плоской головкой (обычную) в прорезь в нижней части ручки и поверните ее против часовой стрелки чтобы снять нижнюю крышку.



3 Удерживая перевернутую ручку, надавите на шнек, чтобы освободить внутренние компоненты ручки.



4 Вставьте отвертку под электронную печатную плату рядом с контактами аккумулятора и поверните ее, ломая контакты. Извлеките плату и вытащите аккумулятор из пластикового держателя.

Гарантия и обслуживание

Для получения дополнительной информации или в случае возникновения проблем зайдите на веб-сайт www.philips.com или обратитесь в Центр поддержки покупателей в вашей стране (номер телефона центра указан на гарантийном талоне). Если подобный центр в вашей стране отсутствует, обратитесь в вашу местную торговую организацию Philips или в отдел поддержки покупателей компании Philips Domestic Appliances and Personal Care BV.

Ограничение действия гарантии

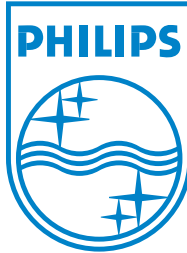
Условия международной гарантии не включают нижеследующее:

- Насадки-щётки
- Повреждения, вызванные неправильной эксплуатацией, использованием не по назначению, небрежностью, модификацией прибора или неквалифицированным ремонтом.
- Обычный износ, включая трещины, царапины, потертости, потерю цвета или выцветание.

Часто задаваемые вопросы и ответы на них

Данная глава содержит наиболее часто задаваемые вопросы и ответы о приборе. Если ответ на ваш вопрос отсутствует, обратитесь в центр поддержки покупателей вашей страны.

Вопрос	Ответ
Почему зубная щетка Sonicare не работает?	Возможно, необходима зарядка Sonicare. Выполните зарядку Sonicare в течение не менее 24 часов.
	Возможно, на розетку электросети не подается питание. При выключении света в ванной комнате подача электроэнергии в розетки, размещённые в зеркальных шкафах над умывальными раковинами, или в розетки для электробритв может прекращаться.
	Возможно, необходимо заново присоединить или заменить насадку-щётку.
При использовании Sonicare возникает ощущение щекотки.	При первом использовании Sonicare возможно ощущение щекотки. По мере привыкания к чистке с помощью Sonicare, это ощущение уменьшается.
Насадка-щётка вибрирует при чистке. Что можно сделать?	Этого можно избежать, правильно держа насадку-щётку под небольшим углом к деснам.
Почему мощность зубной щетки Sonicare снизилась?	Возможно, необходима зарядка Sonicare.
	Возможно, включена функция Easy-start. Отключите функцию Easy-start (см. главу "Функциональные особенности").
	Возможно, необходимо заменить насадку-щётку.
Почему во время чистки мощность зубной щетки Sonicare меняется?	Возможно, вы находитесь в режиме чистки Clean and White. В этом случае, зубная щетка работает в режиме Clean в течение 2 минут, а затем переходит в режим White на 30 секунд. Режим Clean and White отличается по звуку и движению насадки-щетки.
Нужно ли специальное зарядное устройство, если взять Sonicare в поездку?	Нет, специальное зарядное устройство не нужно. Зарядное устройство Sonicare можно использовать при обычном, распространенном в различных странах, напряжении 100-240 В переменного тока, при 50 или 60 Гц. Необходима только обычная вилка-адаптер.



www.philips.com/support

© 2007 Philips Oral Healthcare, Inc. All rights reserved.
PHILIPS and the Philips shield are registered trademarks
of Koninklijke Philips Electronics N.V.
Quadpacer, Sonicare and the Sonicare logo are trademarks of Philips
Oral Healthcare, Inc. and/or Koninklijke Philips Electronics N.V.

Printed in the U.S.A.



Printed on 100% recycled paper

Protected by U.S. and international patents.
Other patents pending.

4235.020.2529.1