

# Мы всегда готовы помочь!

Зарегистрируйте свое устройство и получите поддержку на [www.philips.com/support](http://www.philips.com/support)

BM50



# PHILIPS




# Содержание

<b>1</b>	<b>Важная информация</b>	<b>2</b>
	Техника безопасности	2
<b>2</b>	<b>Микросистема</b>	<b>3</b>
	Введение	3
	Комплектация	3
	Описание основного устройства	4
	Описание пульта ДУ	5
<b>3</b>	<b>Начало работы</b>	<b>7</b>
	Подключение FM-антенны	7
	Подключение питания	7
	Подготовка пульта ДУ	8
	Установка часов	8
	Включение	8
<b>4</b>	<b>Воспроизведение</b>	<b>10</b>
	Воспроизведение в одиночном режиме	10
	Воспроизведение в групповом режиме	14
<b>5</b>	<b>Настройка звука</b>	<b>20</b>
	Выбор предустановленного звукового эффекта	20
	Регулировка уровня громкости	20
	Отключение звука	20
<b>6</b>	<b>Другие возможности</b>	<b>21</b>
	Установка времени включения будильника	21
	Установка таймера отключения	21
	Воспроизведение с внешнего устройства	21
	Прослушивание через наушники	22
	Обновление встроенной программы	22
<b>7</b>	<b>Сведения об изделии</b>	<b>24</b>
	Характеристики	24
	Информация о совместимости с USB	25
	Поддерживаемые форматы MP3-дисков	25
	Типы программ RDS	25
<b>8</b>	<b>Поиск и устранение неисправностей</b>	<b>27</b>
<b>9</b>	<b>Уведомление</b>	<b>29</b>
	Заявление о соответствии	29
	Письменная оферта	30

# 1 Важная информация

## Техника безопасности

- Убедитесь, что вокруг устройства достаточно пространства для вентиляции.
- Используйте только принадлежности/аксессуары, рекомендованные производителем.
- Использование элементов питания. **ВНИМАНИЕ!** Для предотвращения утечки электролита, что может привести к телесным повреждениям, порче имущества или повреждению устройства, соблюдайте следующие правила.
  - Устанавливайте элемент питания правильно, соблюдая указанную полярность (знаки "+" и "-").
  - Извлекайте элемент питания, если устройство не используется в течение длительного времени.
  - Элементы питания нельзя подвергать чрезмерному нагреву (воздействию солнечных лучей, огня и т.п.).
- Не допускайте попадания капель или брызг на устройство.
- Не помещайте на устройство потенциально опасные предметы (например, сосуды с жидкостями и зажженные свечи).
- Если для отключения устройства используется штекер адаптера питания, доступ к нему должен оставаться свободным.

 Используйте только источники питания, перечисленные в инструкции по эксплуатации.



### Предупреждение

- Запрещается снимать корпус прибора.
- Запрещается смазывать детали прибора.
- Запрещается устанавливать этот прибор на другие электрические устройства.
- Берегите прибор от воздействия прямых солнечных лучей, открытого огня и источников тепла.
- Запрещается смотреть на лазерный луч внутри прибора.
- Убедитесь, что обеспечен легкий доступ к сетевому шнуру, вилке или адаптеру для отключения устройства от электросети.

## Правила безопасности при прослушивании



### Внимание

- Чтобы избежать повреждения слуха, ограничьте время прослушивания на большой громкости, установите безопасный уровень громкости. Чем выше уровень громкости, тем меньше безопасное время прослушивания.

## При использовании наушников соблюдайте следующие правила.

- Слушайте с умеренным уровнем громкости, с разумной продолжительностью.
- Старайтесь не увеличивать громкость, пока происходит адаптация слуха.
- Не устанавливайте уровень громкости, который может помешать вам слышать окружающие звуки.
- В потенциально опасных ситуациях следует соблюдать осторожность или временно прерывать прослушивание.
- Избыточное звуковое давление, вызванное наушниками или гарнитурой, может привести к потере слуха.

## 2 Микросистема

Поздравляем с покупкой и приветствуем вас в клубе Philips! Чтобы воспользоваться всеми преимуществами поддержки Philips, зарегистрируйте приобретенное устройство на сайте [www.philips.com/welcome](http://www.philips.com/welcome).

### Введение

**Это устройство позволяет:**

- прослушивать аудиозаписи с дисков, устройств с поддержкой Bluetooth, запоминающих устройств USB и других внешних устройств;
- прослушивать музыку в любой комнате через группу AC Multiroom с поддержкой izzylink (не входят в комплект);
- слушать радиостанции FM-диапазона.

**Вы можете выбрать один из следующих звуковых эффектов:**

- Balanced (сбалансированный), Warm (теплый), Bright (яркий), Clear (четкий) и Powerful (мощный)

**Устройство поддерживает следующие форматы медианосителей:**

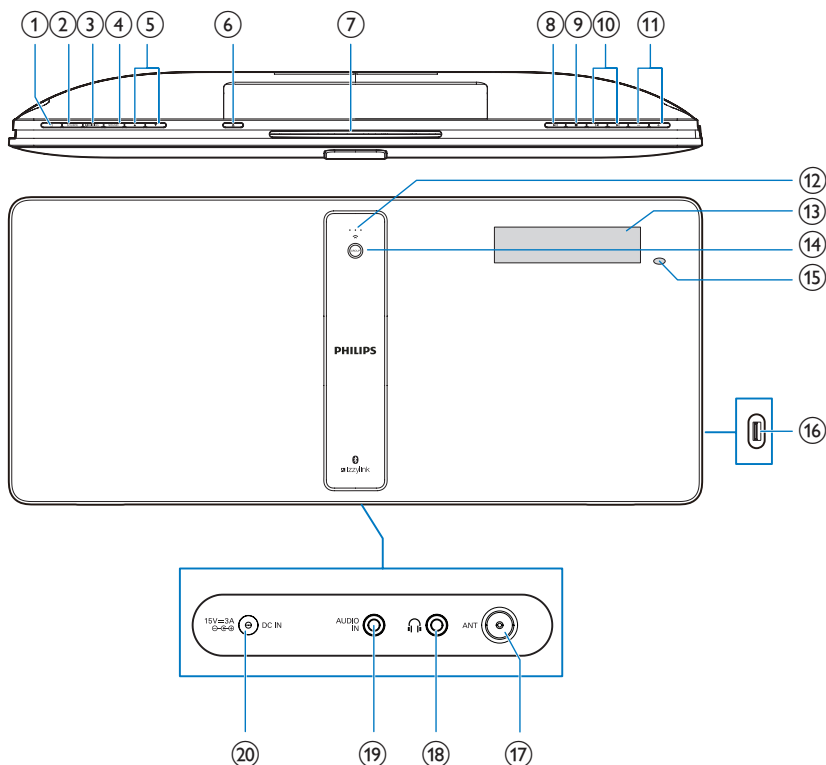


### Комплектация

Проверьте комплектацию устройства.

- Основное устройство
- Проводная FM-антенна — 1 шт.
- Пульт ДУ (с одной батареей типа AAA)
- Печатная документация
- Настольная подставка с винтами
- Инструкции по монтажу
- Настенный кронштейн и винты

## Описание основного устройства



### ①

- Включение и выключение аудиосистемы.
- Переключение в режим ожидания или режим ECO.

### ② SOURCE

- Нажмите для выбора источника: DISC, USB, TUNER, BT или AUDIO IN.

### ③ PAIRING

- В режиме Bluetooth: если к системе подключено два устройства, нажмите и удерживайте в течение трех секунд, чтобы отключить устройство, на котором не

воспроизводится музыка, и войти в режим сопряжения.

- В режиме Bluetooth: если к системе подключено одно устройство, нажмите и удерживайте в течение трех секунд, чтобы войти в режим сопряжения.

### ④ SET/OK

- Подтверждение выбора.

### ⑤ ▲ / ▼

- Выбор сохраненной радиостанции.
- Переход к предыдущему/ следующему альбому.

- ⑥ ▲
- Открытие/закрытие отделения для диска.

⑦ Отделение для диска

- ⑧ ►||
- Запуск, пауза или возобновление воспроизведения.

- ⑨ ■
- Остановка воспроизведения или удаление программы.

- ⑩ ◀/▶
- Переход к предыдущей или следующей записи/разделу/файлу.

- ⑪ +/-
- Регулировка громкости.

- ⑫ Индикатор уровня сигнала
- Информирование об уровне сигнала группового подключения.

⑬ Дисплей

- ⑭ Кнопка/индикатор GROUP
- Нажмите и удерживайте для добавления в группу другой AC Multiroom с поддержкой izzylink.
  - Нажмите для выхода или возврата к группе.
  - Мигает зеленым светом во время создания группы.
  - Загорается ровным белым светом после создания группы (для ведущего устройства).
  - Загорается ровным зеленым светом после создания группы (для ведомых устройств).
  - Мигает зеленым светом, если система выступает в роли ведомого устройства и выполняет поиск ведущего устройства.

- ⑮ ИК-датчик
- Датчик, который принимает инфракрасные сигналы с пульта ДУ.

- ⑯ ←
- Гнездо USB.

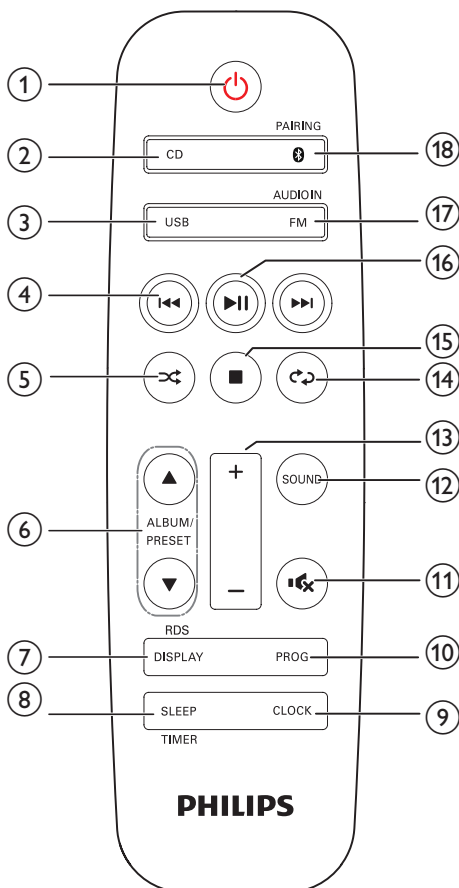
- ⑰ FM ANT
- Разъем для подключения антенны FM.








- ⑱ 🎧
- Гнездо для наушников.

- ⑲ AUDIO IN
- Разъем аудиовхода (3,5 мм) для внешнего аудиоустройства.

- ⑳ DC IN
- Разъем питания.

## Описание пульта ДУ



- ① 
  - Включение и выключение аудиосистемы.
  - Переключение в режим ожидания или режим ECO.
- ② **CD**
  - Выбор DISC в качестве источника.
- ③ **FM/AUDIO IN**
  - Последовательно нажимайте, чтобы выбрать FM или AUDIO IN в качестве источника.
- ④ 
  - Переход к предыдущей/следующей дорожке.
  - Поиск по дорожке/диску/USB-устройству.
  - Настройка радиостанции.
  - Настройка времени.
- ⑤ 
  - Воспроизведение дорожек в случайном порядке.
- ⑥ **ALBUM/PRESET ▲ / ▼**
  - Выбор сохраненной радиостанции.
  - Переход к предыдущему/следующему альбому.
- ⑦ **DISPLAY/RDS**
  - Настройка яркости дисплея.
  - Отображение информации о воспроизведении во время прослушивания.
  - Для выбранных FM-радиостанций: отображение информации RDS (при наличии).
- ⑧ **SLEEP/TIMER**
  - Установка таймера отключения.
  - Установка будильника.
- ⑨ **CLOCK**
  - Установка часов.
  - Просмотр данных о времени.
- ⑩ **PROG**
  - Программирование дорожек.
  - Программирование радиостанций.
- ⑪ 
  - Отключение и включение звука.
- ⑫ **SOUND**
  - Выбор предустановленного звукового эффекта.
- ⑬ **+/-**
  - Регулировка громкости.
- ⑭ 
  - Повторное воспроизведение отдельной дорожки или всех дорожек.
- ⑮ 
  - Остановка воспроизведения или удаление программы.
- ⑯ 
  - Запуск, пауза или возобновление воспроизведения.
- ⑰ **USB**
  - Нажмите, чтобы выбрать USB в качестве источника.
- ⑱ **BT PAIRING**
  - Нажмите, чтобы выбрать BT (Bluetooth) в качестве источника.
  - В режиме Bluetooth: если к системе подключено два устройства, нажмите и удерживайте в течение трех секунд, чтобы отключить устройство, на котором не воспроизводится музыка, и войти в режим сопряжения.
  - В режиме Bluetooth: если к системе подключено одно устройство, нажмите и удерживайте в течение трех секунд, чтобы войти в режим сопряжения.

## 3 Начало работы



### Внимание

- Использование кнопок управления и регулировки или выполнение действий, отличных от описанных ниже, может привести к облучению лазером и к другим опасным последствиям.

Всегда следуйте инструкциям, приведенным в данной главе.

При обращении в представительство компании Philips необходимо назвать номер модели и серийный номер устройства.

Серийный номер и номер модели указаны на задней панели устройства. Впишите эти номера здесь:

Номер модели

Серийный номер

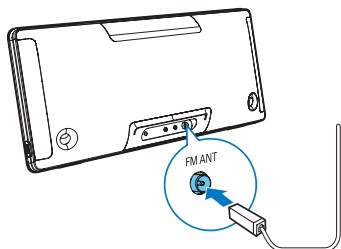
## Подключение FM-антенны



### Совет

- Для улучшения качества приема полностью выдвиньте антенну и отрегулируйте ее положение.
- Для лучшего приема стереодиапазона FM подключите внешнюю FM-антенну к разъему FM ANT.

- Подключите FM-антенну (входит в комплект) к разъему FM ANT на задней панели системы.

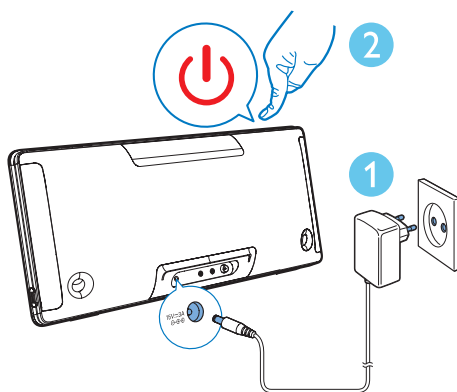


## Подключение питания



### Внимание

- Риск повреждения устройства! Убедитесь, что напряжение электросети соответствует напряжению, указанному на задней панели основного устройства.
- Риск поражения электрическим током! Перед подключением адаптера питания переменного тока убедитесь, что штекер адаптера надежно зафиксирован. При отключении адаптера питания переменного тока от электросети тяните только за вилку, а не за шнур.
- Перед подключением адаптера питания переменного тока убедитесь, что все остальные подключения выполнены.



## Подготовка пульта ДУ



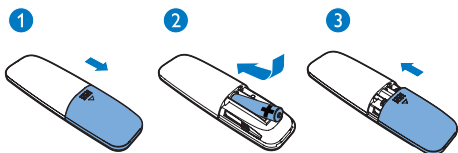
### Внимание

- Риск повреждения устройства! Если вы не собираетесь пользоваться пультом ДУ в течение длительного периода времени, извлеките из него батарейки.

### Замена батареи пульта ДУ

- Откройте отделение для батарей.
- Вставьте прилагаемую батарею типа AAA, соблюдая указанную полярность (+/-).

3 Закройте отделение для батарей.



### Совет

- Чтобы просмотреть данные о времени, можно нажать **CLOCK**, предварительно включив систему.

## Установка часов

- 1 В режиме ожидания нажмите и удерживайте кнопку **CLOCK** на пульте ДУ в течение трех секунд.
  - ↳ Отобразится индикация формата отображения времени: **[24H]** или **[12H]**.
- 2 Нажмите **◀◀ / ▶▶** (или **+/-**) для выбора формата отображения времени — **[24H]** или **[12H]**.
- 3 Нажмите **CLOCK** для подтверждения.
  - ↳ Отобразятся и начнут мигать цифры, соответствующие значению часа.
- 4 Нажимайте **◀◀ / ▶▶** (или **+/-**) для выбора значения часа, а затем нажмите **CLOCK** для подтверждения.
  - ↳ Отобразятся и начнут мигать цифры, соответствующие значению минут.
- 5 Нажимайте **◀◀ / ▶▶** (или **+/-**) для выбора значения минут, а затем нажмите **CLOCK** для подтверждения.
  - ↳ Отобразится индикация "SYNC OFF" (Синхронизация выкл.).
- 6 Нажимайте **◀◀ / ▶▶** (или **+/-**) для выбора "SYNC ON" (Синхронизация вкл.) или "SYNC OFF" (Синхронизация выкл.), а затем нажмите **CLOCK** для подтверждения.
  - ↳ Если вы выбрали "SYNC ON" (Синхронизация вкл.), автоматическая синхронизация часов начнется при прослушивании станции RDS, которая передает сигналы времени.

## Включение

- Нажмите **⏻**.
  - ↳ Устройство переключится на источник, который был выбран последним.
  - ↳ Индикаторы уровня сигнала будут мигать в течение нескольких секунд, пока система не будет загружена.

## Переключение в режим ожидания

- Нажмите **⏻** еще раз для переключения устройства в режим ожидания.
  - ↳ На дисплее отобразятся часы (если они настроены).

## Включение режима ECO

- Нажмите и удерживайте кнопку **⏻** более 3 секунд.
  - ↳ Яркость подсветки дисплея уменьшится.

## Примечание

- Система переключается в режим ECO через 15 минут пребывания в обычном режиме ожидания.
- В групповом режиме система не переключается в режим ECO автоматически.

## Переключение между режимом ожидания и режимом ECO

- Нажмите и удерживайте кнопку **⏻** более 3 секунд.

# 4 Воспроизведе- ние

## Воспроизведение в одиначном режиме

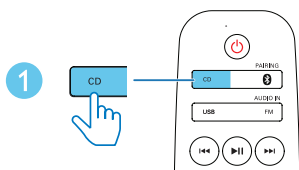
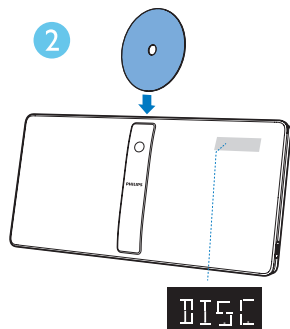
**Одиначный режим:** в этом режиме AC не объединена в группу с другими AC Multiroom с поддержкой izzylink. Устройство используется как отдельная AC.

## Воспроизведение с диска

### Примечание

- Убедитесь, что на диске содержатся аудиофайлы поддерживаемых форматов.

- 1 Нажмите **CD**, чтобы выбрать **DISC** в качестве источника.
- 2 Установите диск в отделение для диска этикеткой к себе.  
↳ Воспроизведение начнется автоматически. В противном случае нажмите **▶||**.

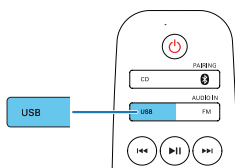
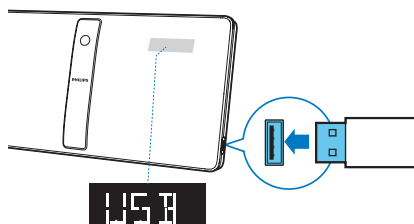


## Воспроизведение с устройства USB

### Примечание

- Убедитесь, что на устройстве USB содержатся аудиофайлы поддерживаемых форматов (см. 'Сведения об изделии' на стр. 24).

- 1 Нажмите **USB** для выбора **USB** в качестве источника.
- 2 Вставьте устройство USB в разъем **↔**.  
↳ Воспроизведение начнется автоматически. В противном случае нажмите **▶||**.



## Управление воспроизведением

▲ / ▼	Выберите папку.
◀◀ / ▶▶	Нажмите для перехода к предыдущей или следующей дорожке. Нажмите и удерживайте для перехода назад или вперед в пределах дорожки.
▶	Приостановка или возобновление воспроизведения.
■	Остановка воспроизведения.
↺	Повторное воспроизведение отдельной дорожки или всех дорожек.
⌘	Воспроизведение дорожек в случайном порядке (недоступно для запрограммированных дорожек).

## Переход к дорожке

### Для компакт-дисков:

Нажмите кнопку ◀◀ / ▶▶, чтобы выбрать другую дорожку.

### Для дисков MP3 и USB:

- 1 Нажмите **ALBUM/PRESET ▲ / ▼** для выбора альбома или папки.
- 2 Нажмите кнопку ◀◀ / ▶▶, чтобы выбрать дорожку или файл.

## Программирование дорожек

Можно запрограммировать до 20 дорожек.

- 1 Остановите воспроизведение и нажмите **PROG**, чтобы включить режим программирования.
- 2 Для дорожек MP3 нажмите **ALBUM/PRESET ▲ / ▼**, чтобы выбрать альбом.
- 3 С помощью кнопок ◀◀ / ▶▶ выберите дорожку, затем нажмите кнопку **PROG** для подтверждения.

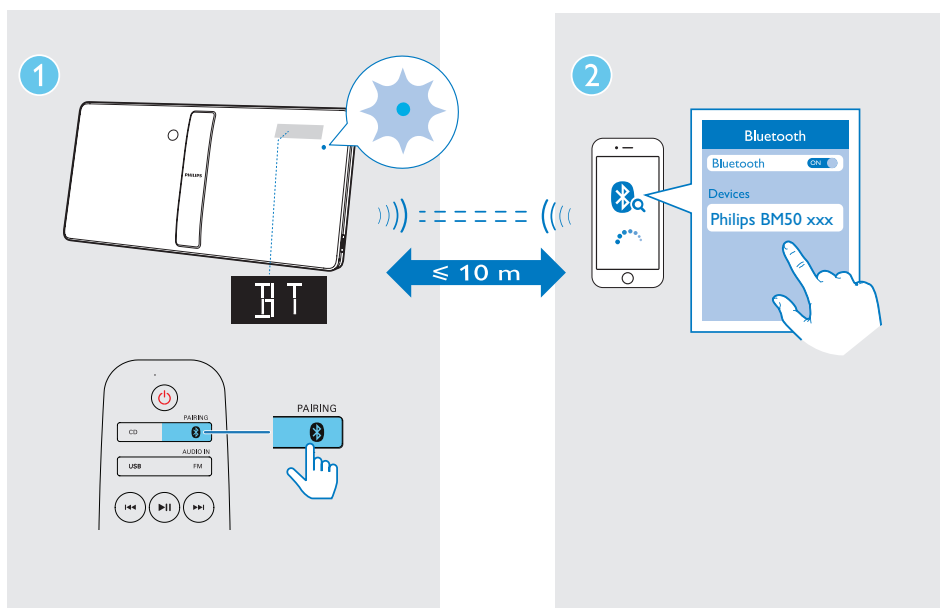
- 4 Повторите шаги 2-3 для программирования остальных дорожек.
- 5 Нажмите кнопку ▶|| для воспроизведения запрограммированных дорожек.
  - Для удаления программы остановите воспроизведение и нажмите ■.

## Воспроизведение с устройств с поддержкой Bluetooth

### Примечание

- Перед сопряжением устройства с системой ознакомьтесь с информацией о совместимости Bluetooth в инструкции по эксплуатации.
- Совместимость со всеми устройствами Bluetooth не гарантирована.
- Препятствия между устройством и системой могут сократить рабочий диапазон.
- Рабочий диапазон между системой и устройством Bluetooth составляет примерно 10 метров.
- Система позволяет запомнить до двух ранее подключенных устройств Bluetooth.

Для прослушивания музыки в беспроводном режиме необходимо выполнить сопряжение устройства с Bluetooth-устройством.



- 1 Нажмите **PAIRING**, чтобы выбрать **Bluetooth** в качестве источника.
  - ↳ Отобразится индикация **[BT]** (Bluetooth).
  - ↳ Индикатор Bluetooth начнет мигать синим светом.
- 2 На устройстве с поддержкой профиля A2DP (Advanced Audio Distribution Profile) включите функцию Bluetooth и выполните поиск доступных Bluetooth-устройств (см. инструкцию по эксплуатации устройства).
- 3 На Bluetooth-устройстве выберите **"Philips BM50 xxx"** и при необходимости введите пароль "0000" для сопряжения.
  - ↳ После успешного сопряжения и подключения индикатор Bluetooth загорится ровным синим светом,

на устройстве раздастся звуковой сигнал.

- ↳ Отобразится индикация **"BT"** (Подключение Bluetooth установлено).
- 4 Включите воспроизведение музыки на подключенном устройстве.
    - ↳ Начнется потоковая передача музыки с подключенного Bluetooth-устройства на эту систему.
    - Если не удалось найти **"Philips BM50 xxx"** или выполнить сопряжение с системой, для входа в режим сопряжения нажмите и удерживайте **PAIRING** в течение трех секунд, пока не раздастся звуковой сигнал.

#### Отключение текущего устройства Bluetooth

- Отключите функцию Bluetooth на устройстве.

## Прослушивание радио



### Совет

- Установите антенну на максимальном расстоянии от телевизора и других источников излучения.
- Убедитесь, что подключена прилагаемая FM-антенна.
- Для улучшения качества приема полностью выдвиньте антенну и отрегулируйте ее положение.

## Настройка радиостанции

- 1 Для выбора радио в качестве источника последовательно нажимайте кнопку **FM/AUDIO IN**.
- 2 Нажмите и удерживайте кнопку **◀◀ / ▶▶** в течение трех секунд.  
↳ Настройка станций с сильным сигналом производится автоматически.
- 3 Повторите шаг 2 для настройки дополнительных станций.

## Точная настройка станции со слабым сигналом

- Последовательно нажимайте кнопку **◀◀ / ▶▶** для настройки оптимального приема.

## Автоматическое сохранение FM-радиостанций



### Примечание

- Можно сохранить до 30 предустановленных радиостанций (FM).

- 1 В режиме тюнера нажмите и удерживайте **PROG** более двух секунд для включения режима автоматического программирования.  
↳ Отобразится индикация **[AUTO]**.  
↳ Первая запрограммированная радиостанция включится автоматически.
- 2 Чтобы выбрать сохраненную станцию, нажмите **ALBUM/PRESET ▲ / ▼**.

## Сохранение FM-радиостанций вручную

- 1 Настройтесь на какую-либо FM-радиостанцию.
- 2 Нажмите **PROG** для перехода в режим программирования.  
↳ Начнет мигать индикация **[PROG]** (Программирование).
- 3 Последовательно нажимайте **ALBUM/PRESET ▲ / ▼** для выбора номера сохраненной станции.
- 4 Нажмите **PROG** еще раз для подтверждения.  
↳ Отобразится частота сохраненной радиостанции.
- 5 Для сохранения других FM-радиостанций повторите описанные выше действия.



### Примечание

- Чтобы удалить сохраненную радиостанцию, сохраните под ее номером другую станцию.

## Выбор предустановленной радиостанции

- В режиме FM нажмите **ALBUM/PRESET ▲ / ▼** для выбора сохраненной радиостанции.

## Отображение информации системы RDS

RDS (система радиоданных) — это служба, которая обеспечивает отображение дополнительной информации, предоставляемой FM-радиостанциями.

- 1 Настройте радиостанцию RDS.
- 2 Нажимайте кнопку **DISPLAY** или **RDS** для просмотра следующей информации (при ее наличии).  
↳ Сведения о программе  
↳ Тип программы, например **[NEWS]** (Новости), **[SPORT]** (Спорт), **[POP M]** (Поп-музыка)...  
↳ Текстовое радиосообщение  
↳ Время

## Выбор стереофонического и монофонического вещания

### Примечание

- По умолчанию для режима тюнера установлено стереофоническое вещание.
  - Для радиостанций со слабым сигналом: чтобы улучшить прием, измените монофонический звук.
- Для переключения между стереофоническим и монофоническим вещанием в режиме FM-тюнера нажимайте **▶ II**.
- ↳ Когда начнется стереовещание радиостанции, на экране отобразится индикация **[STEREO]** (Сtereo).

## Воспроизведение в групповом режиме

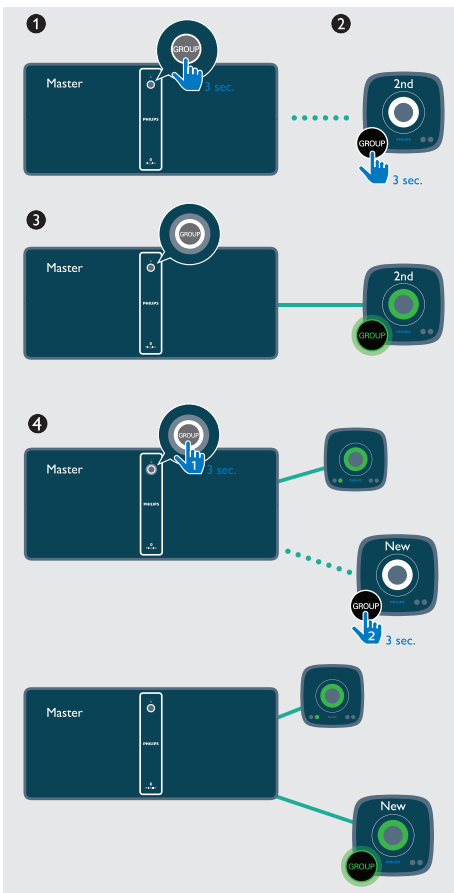
**Групповой режим:** при использовании нескольких AC Multiroom с поддержкой izzylink можно создать группу и передавать музыку в потоковом режиме одновременно на все AC в группе.

Для использования данной функции необходимо приобрести несколько AC Multiroom с поддержкой izzylink.

### Примечание

- Вы можете объединить до пяти AC в группу, выбрав одну ведущую и четыре ведомых AC.
- На иллюстрациях ниже модель VM5 (изображена справа) используется в качестве примера для создания группы с VM50.

## Создание группы



### Примечание

- При создании группы первая подключенная AC будет использоваться в качестве ведущего устройства.

- 1 Удерживайте **GROUP** на первой АС (ведущей) в течение 3 секунд.
- 2 Удерживайте **GROUP** на второй АС (ведомой) в течение 3 секунд.
- 3 Подождите 15–30 секунд, пока устанавливается соединение.
- 4 Повторите шаги 1–3, чтобы по очереди добавить другие ведомые АС.



#### Примечание

- Ведомые АС можно добавлять только поочередно. Для добавления ведомой АС нажмите и удерживайте **GROUP** на ведущей АС; дождитесь, когда индикатор на кнопке начнет мигать и на АС раздастся звуковой сигнал.
- Если индикатор уровня сигнала на ведомой АС оповещает о низком качестве сигнала, поместите ее ближе к ведущей АС.

Вы можете добавить новые АС в существующую группу или создать новую группу, используя следующие виды АС:

- АС с заводскими настройками по умолчанию;
- ведущая АС, не подключенная к ведомым;
- ведомая АС, отключенная от ведущей (индикатор **GROUP** мигает).

---

## Групповое воспроизведение с ведущего устройства

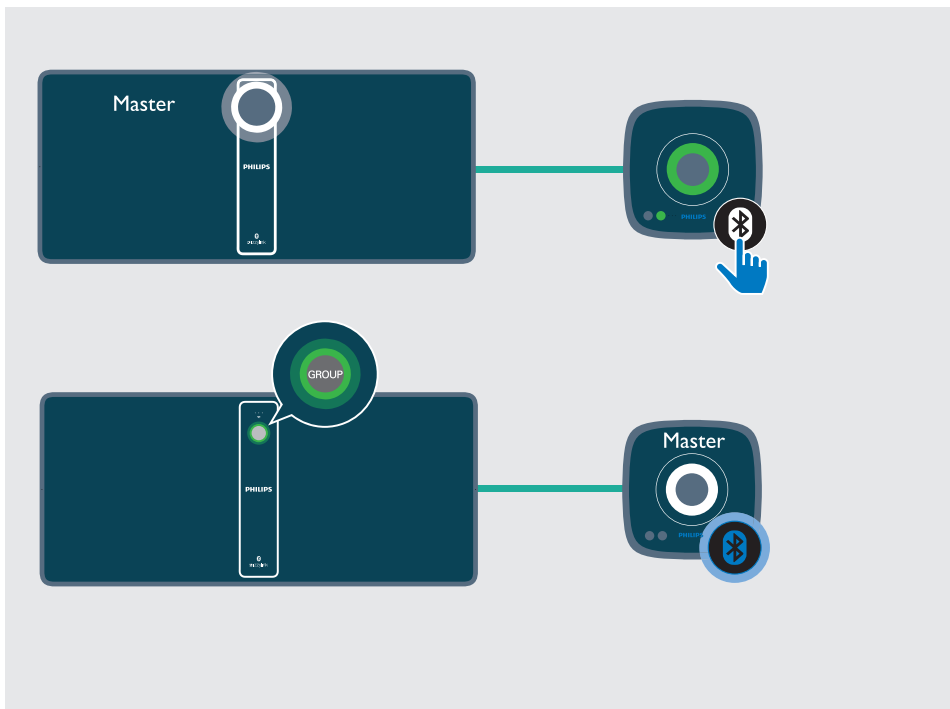


#### Примечание

- При поступлении входящего вызова или запуске записи видео на подключенном мобильном телефоне воспроизведение музыки в режиме Bluetooth приостанавливается.
- Если данная АС (BM50) используется в качестве ведущего устройства, выберите источник и воспроизводите музыку на всех АС группы.

## Замена ведущей АС

Текущее ведущее устройство в группе можно заменить. Например, если в режиме Bluetooth пропадает связь мобильного телефона с ведущей АС, можно выбрать ближайшую ведомую АС в качестве ведущего устройства.

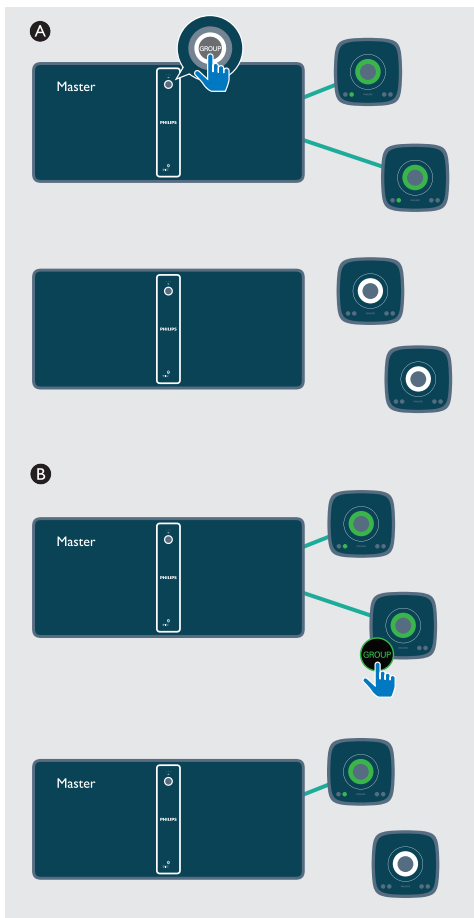


- Нажмите кнопку выбора любого источника на ведомой АС, чтобы установить ее в качестве ведущей АС в группе.

### Примечание

- Если ранее сопряжение не проводилось, выполните сопряжение мобильного устройства с новой ведущей АС.

## Переход в одиночный режим



- Ⓑ Нажмите **GROUP** на ведомой АС, чтобы перейти в одиночный режим. Снова нажмите **GROUP** для присоединения.

## Сброс групповых настроек АС

- При возникновении неполадок в работе группы удерживайте **GROUP** в течение 8 секунд, чтобы выполнить сброс.

- Ⓐ Нажмите **GROUP** на ведущей АС для перехода в одиночный режим.
- ↳ Ведомые АС будут выполнять поиск ведущей АС в течение 15 минут.
  - ↳ Вы можете объединить ведомые АС в новую группу или нажать **GROUP** на одной из ведомых АС, чтобы перевести ее в одиночный режим.
- Снова нажмите **GROUP** на ведущей АС, чтобы возобновить работу в групповом режиме.

# 5 Настройка звука

Перечисленные далее операции доступны для всех поддерживаемых носителей.

---

## Выбор предустановленного звукового эффекта

- Последовательно нажимайте **SOUND** для выбора предустановленного звукового эффекта.
  - **Balanced** (сбалансированный), **Warm** (теплый), **Bright** (яркий), **Clear** (четкий) и **Powerful** (мощный).

---

## Регулировка уровня громкости

- На пульте ДУ: последовательно нажимайте **+/-**.
- На основном устройстве: последовательно нажимайте **VOL+ / VOL-**.

---

## Отключение звука

- Нажмите **■/■**, чтобы отключить или включить звук.

## 6 Другие возможности

### Установка времени включения будильника

Данная система может быть использована в качестве будильника. Для сигнала будильника можно выбрать следующие источники: **DISC**, **USB** или **TUNER**.

#### Примечание

- Убедитесь в правильности установки часов.

- 1 В режиме ожидания нажмите и удерживайте кнопку **SLEEP/TIMER** три секунды.
- 2 Чтобы выбрать источник для сигнала будильника (**DISC**, **USB** или **TUNER**), последовательно нажимайте **◀◀ / ▶▶**.
- 3 Нажмите **SLEEP/TIMER** для подтверждения.  
↳ Начнут мигать цифры, соответствующие значению часа.
- 4 Повторите шаги 2–3 для установки значений часа и минут, настройте громкость сигнала будильника.

#### Примечание

- Если в течение 90 секунд ни одна из кнопок не была нажата, система автоматически выйдет из режима настройки таймера.

#### Включение и отключение будильника:

- Чтобы просмотреть информацию о будильнике, включить или выключить будильник, используйте кнопку **SLEEP/TIMER**.

- ↳ Если будильник включен, отобразится индикация **[TIMER]** (Таймер).
- ↳ Если будильник отключен, отобразится индикация **[TIMER OFF]** (Таймер выкл.), а индикация **[TIMER]** (Таймер) исчезнет.

#### Совет

- Если источник **DISC** или **USB** не обнаружен, система будет использовать **FM** в качестве источника сигнала будильника по умолчанию.

### Установка таймера отключения

- Нажмите **SLEEP/TIMER**, чтобы установить значение минут для таймера автоматического отключения системы:
  - **[SLP 120]**
  - **[SLP 90]**
  - **[SLP 60]**
  - **[SLP 45]**
  - **[SLP 30]**
  - **[SLP 15]**
  - **[SLP OFF]**

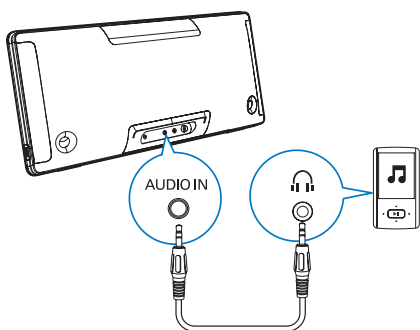
#### Совет

- Таймер отключения может быть установлен только в том случае, если система включена.

### Воспроизведение с внешнего устройства

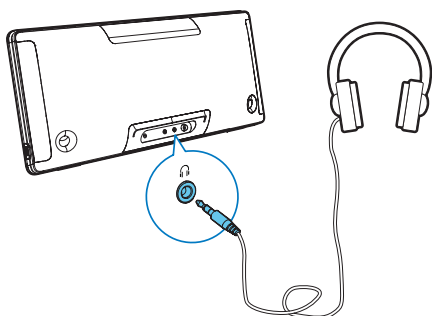
Эта система позволяет прослушивать музыку с внешнего устройства, подключенного через аудиокабель с разъемом 3,5 мм.

- 1 Последовательно нажимайте **FM/AUDIO IN**, чтобы выбрать **AUDIO IN** в качестве источника.
- 2 Подключите аудиокабель (не входит в комплектацию) к:
  - разъему **AUDIO IN** (3,5 мм), расположенному на системе;
  - разъему для наушников / разъему **LINE OUT** на внешнем устройстве.
- 3 Включите воспроизведение музыки на подключенном устройстве (см. инструкцию по эксплуатации устройства).



## Прослушивание через наушники

- Подключите наушники (не входят в комплект) к разъему **Ln**.



## Обновление встроенной программы



### Предупреждение

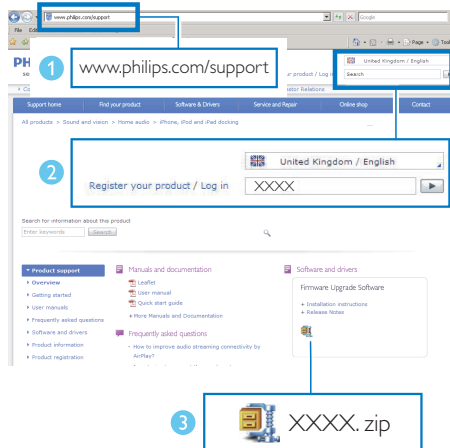
- Для обновления встроенной программы всегда подключайте АС к источнику питания переменного тока.
- Запрещается выключать АС и отключать запоминающее устройство USB до завершения процесса обновления встроенной программы.



### Примечание

- Убедитесь, что USB-накопитель имеет формат файловой системы FAT16/32.

- 1 Перейдите на веб-сайт [www.philips.com/support](http://www.philips.com/support) на компьютере/Mac.
- 2 Чтобы найти файлы последнего обновления встроенной программы, введите номер модели.



- 3 Распакуйте и сохраните файлы обновления в корневом каталоге USB-накопителя.
- 4 Нажмите **USB**, чтобы выбрать **USB** в качестве источника, затем подключите USB-накопитель к разъему USB на задней панели АС.

- 5 Не извлекайте USB-накопитель.  
Подождите приблизительно 3–4 минуты, пока не будет завершено обновление встроенной программы.
- ↳ При обновлении встроенной программы на дисплее отображается индикация "UPGRADE" (Обновление).
  - ↳ По завершении обновления встроенной программы на дисплее отображается индикация "SUCCESS" (Успешно).
- 6 Отключите АС от сети питания переменного тока и извлеките USB-накопитель.
- 7 Снова подключите АС к сети питания переменного тока и включите АС.



#### Совет

- По завершении обновления удалите файлы обновления с USB-накопителя.

# 7 Сведения об изделии



## Примечание

- Информация о продукте может быть изменена без предварительного уведомления.

## Характеристики

### Усилитель

Номинальная выходная мощность	2 x 20 Вт (среднеквадр.)
Частотный отклик	63–20 кГц, +/- 3 дБ
Коэффициент нелинейных искажений	< 1 % (1 кГц)
Отношение сигнал/шум (средневзвешенное)	> 72 дБА
AUDIO IN	650 мВ (среднеквадр.), 22 кОм

### Диск

Тип лазера	Полупроводниковый
Диаметр диска	12 см
Поддержка дисков	CD-DA, CD-R, CD-RW, MP3-CD
Цифровой аудиопреобразователь	24 бит/44,1 кГц
Коэффициент нелинейных искажений	< 1 % (1 кГц)
Частотный отклик	63 Гц — 20 кГц, ± 3 дБ
Отношение сигнал/шум	> 72 дБА

### Bluetooth

Версия Bluetooth	V2.1 +EDR
Диапазон частот Bluetooth	2,402 ГГц ~ 2,48 ГГц (диапазон частот для промышленной, медицинской и научной аппаратуры)
Рабочий диапазон	10 м (свободного пространства)

### USB

Версия USB Direct	Полноскоростной, 2.0
-------------------	----------------------

### Радио (FM)

Частотный диапазон	87,5–108 МГц
Шкала настройки	50 кГц
Предустановленные радиостанции	30
Чувствительность	
- Моно, отношение сигнал/шум 26 дБ	< 22 дБ
- Stereo, отношение сигнал/шум 46 дБ	< 43 дБ
Селективность поиска	< 28 дБ
Коэффициент нелинейных искажений	< 3 %
Отношение сигнал/шум	> 55 дБА

### Акустические системы

Сопrotивление AC	6 Ом
Излучатель AC	2,5 дюйма

---

## Общая информация

---

Сеть переменного тока	Модель: AS600-150-AD300 Вход: 100–240 В перем. тока, 50/60 Гц, 1,5 А Выход: 15 В пост. тока, 3 А
Энергопотребление	Рабочий режим: < 16 Вт Режим ECO: < 0,5 Вт
Размеры	
- Основное устройство (Ш x В x Г)	500 x 218 x 112 мм
Вес	
- Основное устройство	2,9 кг

---

---

## Информация о совместимости с USB

### Совместимые устройства USB:

- Флеш-накопитель USB (USB 2.0 или USB 1.1);
- Плеер с флеш-памятью USB (USB 2.0 или USB 1.1).
- Карты памяти (для работы с данным устройством требуется дополнительное устройство считывания карт памяти)

### Поддерживаемые форматы USB:

- Формат USB или файла памяти: FAT12, FAT16, FAT32 (объем сектора: 512 байт)
- Битрейт для MP3 (скорость передачи данных): 32—320 кбит/с и переменный битрейт
- Каталоги с вложениями до 8 уровней

- Количество альбомов/папок: 99 макс.
- Количество дорожек/записей: 999 макс.
- Тэг ID3 вер. 2.0 или более поздней версии
- Имя файла в Unicode UTF8 (максимальная длина: 32 байта)
- Файлы FLAC

### Неподдерживаемые форматы USB:

- Пустые альбомы. Пустой альбом — это альбом, не содержащий файлов MP3/WMA. Такой альбом не будет отображаться на дисплее.
- Файлы неподдерживаемых форматов пропускаются. Например, документы Word (.doc) или файлы MP3 с расширением .dlf игнорируются и не воспроизводятся.
- Аудиофайлы WMA, AAC, WAV, PCM
- Файлы WMA, защищенные от копирования (DRM) (.wav, .m4a, .m4p, .mp4, .aac)
- Файлы WMA в формате Lossless (без потери качества)
- FLAC через USB

---

## Поддерживаемые форматы MP3-дисков

- ISO9660, Joliet
- Максимальное количество записей: 128 (в зависимости от длины имени файла)
- Максимальное количество альбомов: 99
- Поддерживаемые частоты выборки: 32 кГц, 44,1 кГц, 48 кГц
- Поддерживаемые скорости передачи: 32~256 (кбит/с), переменная скорость передачи

---

## Типы программ RDS

NET TИПА	Нет типа программы RDS
NEWS	Служба новостей
AFFAIRS	Политика и текущие известия
INFO	Специальные информационные программы
SPORT	Спортивные передачи
EDUCATE	Образование и повышение квалификации
DRAMA	Радиопьесы и литература
CULTURE	Культура, религия и общество
SCIENCE	Научные передачи
VARIED	Развлекательные программы
POP M	Популярная музыка
ROCK M	Рок-музыка
MOR M	Легкая музыка
LIGHT M	Легкая классическая музыка
CLASSICS	Классическая музыка
OTHER M	Специальные музыкальные программы
WEATHER	Погода
FINANCE	Финансы
CHILDREN	Программы для детей
SOCIAL	Общественные темы
RELIGION	Религия
PHONE IN	Передачи в прямом эфире
TRAVEL	Путешествия
LEISURE	Досуг
JAZZ	Джазовая музыка
COUNTRY	Музыка кантри
NATION M	Национальная музыка
OLDIES	Музыка в стиле ретро
FOLK M	Народная музыка
DOCUMENT	Документальные передачи
TES (Проверка)	Проверка сигналов системы экстренного оповещения
ALARM	Будильник

## 8 Поиск и устранение неисправностей



### Предупреждение

- Запрещается снимать корпус устройства.

В целях сохранения гарантии запрещается самостоятельно ремонтировать устройство. При возникновении неполадок в процессе использования данного прибора перед обращением в сервисную службу проверьте следующее. Если не удастся решить проблему, посетите веб-сайт Philips ([www.philips.com/support](http://www.philips.com/support)). При обращении в компанию Philips устройство должно находиться поблизости, номер модели и серийный номер должны быть известны.

### Отсутствует питание

- Убедитесь, что шнур питания устройства подключен правильно.
- Проверьте наличие электропитания в сетевой розетке.
- В целях экономии энергии система отключается автоматически через 15 минут после окончания воспроизведения дорожки и отсутствия управления.

### Нет звука или звук с помехами

- Регулировка громкости.

### Устройство не реагирует на команды

- Отключите и подключите еще раз сетевую вилку, затем снова включите систему.

### Некоторые кнопки системы не работают или система работает неправильно.

- Возможно, случайно был включен деморежим. В этом случае отключите кабель питания, нажмите и удерживайте  $\phi$ , затем снова подключите кабель

питания. Для выхода из деморежима удерживайте кнопку в течение 15 секунд: все индикаторы загорятся и погаснут. Если проблема не решена, повторите действие. Теперь АС можно включить и использовать в обычном режиме.

### Пульт ДУ не работает

- Перед нажатием любой функциональной кнопки выберите необходимый источник при помощи пульта ДУ, а не главного устройства.
- Поднесите пульт ДУ ближе к системе.
- Установите батарею, соблюдая полярность (знаки +/–), как указано на устройстве.
- Замените батарею.
- Направьте пульт ДУ непосредственно на датчик на передней панели системы.

### Диск не найден

- Вставьте диск.
- Убедитесь, что диск вставлен этикеткой вверх.
- Подождите, пока высохнет сконденсированная влага на линзе.
- Замените или очистите диск.
- Используйте финализированные компакт-диски и диски соответствующих форматов.

### Некоторые файлы на устройстве USB не отображаются

- Число папок и файлов на устройстве USB превышает заданный лимит. Это не является неисправностью.
- Форматы этих файлов не поддерживаются.

### USB-устройство не поддерживается

- Данное устройство USB несовместимо с этим устройством. Повторите попытку, используя другое устройство USB.

### **Плохой прием радиосигнала**

- Увеличьте расстояние между устройством и телевизором или другими источниками излучения.
- Подключите и полностью выдвиньте прилагаемую антенну.

### **Воспроизведение музыки на этом устройстве невозможно даже после успешного подключения Bluetooth.**

- Воспроизведение музыки на этом устройстве в беспроводном режиме невозможно.

### **После подключения устройства с технологией Bluetooth ухудшилось качество звучания.**

- Прием сигналов Bluetooth низкого качества. Переместите устройство ближе к системе или устраните все препятствия между ними.

### **Не удается включить Bluetooth на этом устройстве.**

- Устройство не поддерживает профили, используемые системой.
- На устройстве не включена функция Bluetooth. Для получения информации о включении функции ознакомьтесь с руководством пользователя устройства.
- Устройство не находится в режиме сопряжения.
- Устройство уже подключено к другому Bluetooth-устройству. Отключите устройство и повторите попытку.

### **Мобильное устройство непрерывно подключается и отключается.**

- Прием сигналов Bluetooth низкого качества. Переместите устройство ближе к системе или устраните все препятствия между ними.
- Некоторые мобильные телефоны постоянно подключаются и отключаются при выполнении или завершении вызова. Это не указывает на неисправность устройства.

- Некоторые устройства могут деактивировать подключение Bluetooth в целях экономии энергии. Это не указывает на неисправность устройства.

### **Таймер не работает**

- Правильно установите часы.
- Включите таймер.

### **Настройки часов/таймера удалены**

- Произошел сбой электропитания, или сетевой шнур был отсоединен. Сбросьте настройки часов/таймера.

### **Сбой группового подключения**

- Поместите ведомые АС ближе к ведущей АС.
- Ведомые АС можно добавлять только поочередно.
- В группу к ведущей АС можно добавить не более четырех АС.
- Возможно, ведущая АС находится в одиночном режиме.

# 9 Уведомление

Внесение любых изменений, не одобренных непосредственно Gibson Innovations, может привести к утрате пользователем права на использование устройства.

## CE | 588

### Заявление о соответствии

Компания Gibson Innovations настоящим заявляет, что данное изделие соответствует основным требованиям и другим применимым положениям Директивы 1999/5/ЕС. Текст Декларации о соответствии см. на веб-сайте [www.philips.com/support](http://www.philips.com/support).

#### Утилизация отработавшего изделия и использованных батарей



Данное изделие изготовлено из высококачественных материалов и компонентов, которые подлежат повторной переработке и вторичному использованию.



Этот символ на изделии означает, что оно подпадает под действие Директивы Европейского парламента и Совета 2012/19/ЕС.



Этот символ означает, что в изделии содержатся элементы питания, которые

подпадают под действие Директивы 2013/56/ЕС и не могут быть утилизированы вместе с бытовыми отходами.

Узнайте о раздельной утилизации электротехнических и электронных изделий согласно местному законодательству. Действуйте в соответствии с местным законодательством и не выбрасывайте отслужившие изделия вместе с бытовым мусором. Правильная утилизация отслуживших изделий и батарей поможет предотвратить возможное вредное воздействие на окружающую среду и здоровье человека.

#### Извлечение одноразовых элементов питания

Инструкции по извлечению одноразовых элементов питания см. в разделе по установке батарей.

#### Информация о безопасной утилизации

Изделие не имеет лишней упаковки. Мы попытались сделать так, чтобы упаковочные материалы легко разделялись на три типа: картон (коробка), пенополистерол (буфер) и полиэтилен (мешки, защитный пенопластовый лист).

Материалы, из которых изготовлена система, могут быть переработаны и вторично использованы специализированными предприятиями. Соблюдайте местные нормативные требования по утилизации упаковочных материалов, выработавших ресурс элементов питания и старого оборудования.



Be responsible  
Respect copyrights

В данном изделии используется технология защиты авторских прав, защищенная некоторыми патентами США и другими правами на интеллектуальную собственность Rovi Corporation. Разборка или реконструирование запрещены.



Словесное обозначение и логотипы Bluetooth® являются зарегистрированными товарными знаками Bluetooth SIG, Inc.; компания Gibson Innovations Limited использует их по лицензии. Все прочие товарные знаки и торговые наименования являются собственностью соответствующих владельцев.

**Данное устройство имеет этикетку:**



#### Примечание

- Таблицу с обозначениями см. на задней панели устройства.

---

## Письменная оферта

Компания Gibson Innovations Limited настоящим предлагает предоставить по запросу копию соответствующего исходного кода для пакетов программного обеспечения с открытым кодом, которые используются в настоящем изделии и в отношении которых согласно соответствующим лицензиям отправляется такой запрос. Это предложение действительно в течение трех лет с момента приобретения изделия. Для получения исходного кода обратитесь по адресу: [open-source-gi@gibson.com](mailto:open-source-gi@gibson.com). Если вы предпочитаете не использовать электронную почту или вы не получили подтверждение в течение недели после отправки письма на указанный электронный адрес, отправьте письмо по адресу: Open Source Team, Gibson Innovations Limited, 5/F Philips Electronics Building, 5 Science Park East Avenue, Hong Kong Science Park, Shatin, N.T. Hong Kong.



2015 © Gibson Innovations Limited. All rights reserved.  
This product has been manufactured by, and is sold  
under the responsibility of Gibson Innovations Ltd., and  
Gibson Innovations Ltd. is the warrantor in relation to  
this product. Philips and the Philips Shield Emblem are  
registered trademarks of Koninklijke Philips N.V. and are  
used under license from Koninklijke Philips N.V.

BM50\_10\_UM\_V1.0

