

# переносная цифровая камера

руководство  
пользователя

key007/ 0078/ 0079

key008



# PHILIPS

# Содержание

Быстрое начало работы .....	3
Безопасность & обслуживание .....	4-5
Элементы управления .....	6-7
Минимальные требования к системе компьютера .....	8
О камере KEY .....	8
Прилагаемые принадлежности .....	9
Шейный ремень.....	9
Питание .....	10
Индикатор POWER (питание) .....	11
Включение/выключение .....	12
Индикатор MEMORY (питание).....	13
Фотографирование, уровень освещения .....	14
Очередь / просмотр фотографий .....	15-18
Запоминающее устройство .....	18
PHOTO MANAGER .....	19
Устранение неполадок .....	20-21
Технические данные .....	22

© Koninklijke Philips Electronics N.V. , 2003.

Все права защищены. Воспроизведение, копирование, использование, модификация, прокат, аренда, публичная демонстрация, передача и/или трансляция полностью или какой-либо части без письменного согласия на это компании Philips запрещены.

# Быстрое начало работы

Примите поздравления и добро пожаловать в мир переносных цифровых изделий компании Philips.

Чтобы начать работу с камерой, следуйте **4 указанным** шагам.

## 1 Установка

- Вставьте прилагаемый установочный компакт-диск в устройство чтения компакт-дисков компьютера.
- Для новых пользователей приложения установка начнется автоматически.



## 2 Зарядка

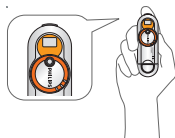
- Перед использованием камеру необходимо зарядить (3 часа). Отсоедините крышку USB и подсоедините камеру к порту USB компьютера.
- Включите компьютер.



## 3 Фотографирование

Включите камеру при помощи выключателя питания.

- Держите камеру вертикально и, смотря в видоискатель, наведите на необходимый предмет.
- нажмите кнопку затвора.



## 4 Передача файлов в ПК

- Подсоедините камеру к порту USB компьютера для передачи фотографий.
- You can transfer and manage your files with **Photo Manager** or simply use **Windows Explorer**!



## Осторожно!

Уолько для пользователей Windows 98:

При первом подключении камеры к компьютеру для зарядки/ для передачи файлов убедитесь, что вы ранее вставляли прилагаемый компакт-диск в устройство чтения компакт-дисков для установки необходимых драйверов.

# Безопасность & обслуживание

## **Безопасность и удовольствие**

- Чтобы получить удовольствие от работы с изделием компании Philips, пожалуйста, прочитайте и работайте с устройством в соответствии с инструкциями нашего руководства пользователя (на компакт-диске).

## **Пользуйтесь камерой KEY с осторожностью**

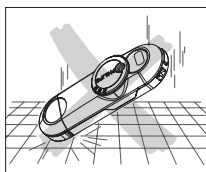
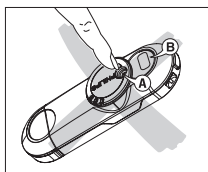
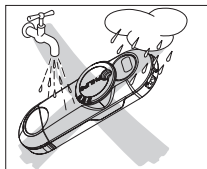
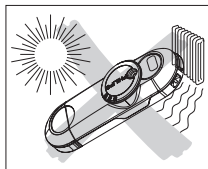
- **Безопасность при движении:** не пользуйтесь во время езды на машине или велосипеде, так как это может привести к аварии.
- **Безопасность детей:** шейный ремень для камеры KEY это не игрушка. При использовании маленькими детьми необходима особая осторожность. Во избежание удушья не одевайте шейный ремень на шею ребенка!

## **Чтобы избежать повреждения или сбоев в работе:**

- это изделие не является водонепроницаемым: не погружайте камеру в воду, избегайте попадания воды на гнездо USB. Попавшая в камеру вода может привести к значительному повреждению и ржавению.
- не пользуйтесь чистящими средствами, содержащими спирт, аммиак, бензин или абразивные средства, так как они могут повредить устройство.
- **не дотрагивайтесь пальцами до линзы (A) и видоискателя (B).** Удаляйте следы пальцев влажной мягкой тканью.
- не подвергайте глаза риску: **не смотрите через видоискатель на солнце!**
- Избегайте резкой смены температуры, так как это может привести к образованию конденсата на линзе и видоискателе. камера должна приспособиться к окружающей температуре.
- не роняйте камеру и не роняйте ничего на камеру. —ильные удары и вибрация могут привести к сбоям в работе.

# Безопасность & обслуживание

- работающие сотовые телефоны и сильные магнитные поля поблизости могут стать причиной помех.
- прилагаемый компакт-диск с программным обеспечением не является аудио диском. При воспроизведении компакт-диска на звуковом оборудовании может произойти повреждение последнего!

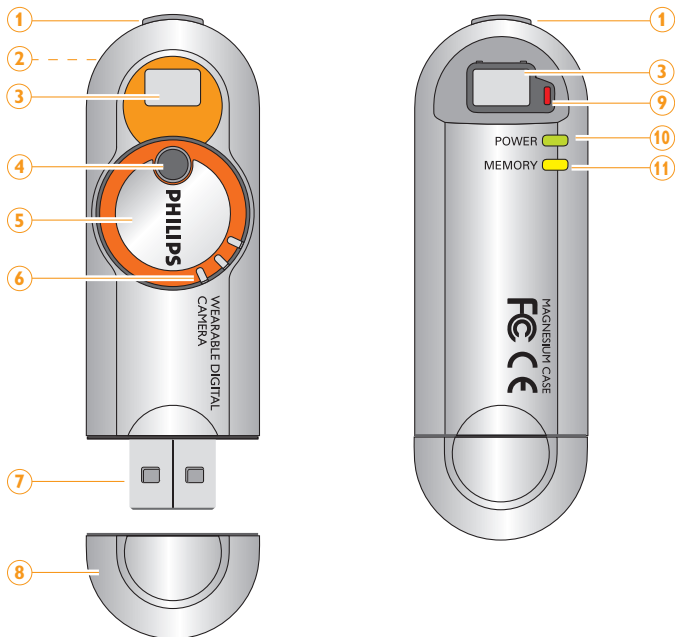


## Информация по охране окружающей среды

Упаковка устройства не содержит излишних упаковочных материалов. Мы сделали все возможное для того, чтобы упаковка могла быть легко разделена на три группы однородных материалов: ПЕТ, бумагу и алюминиевая фольга. Ваше устройство изготовлено из материалов, которые могут быть вторично использованы при условии, что разборка выполняется специализированным предприятием. Просим вас соблюдать постановления местных властей относительно выброса упаковочных материалов, разрядившихся батарей и вышедшего из употребления оборудования.

# Элементы управления

KEY007/0078/0079  
KEY008



## ① кнопка затвора

нажмите наполовину, чтобы проверить уровень освещения. нажмите полностью, чтобы сфотографировать.

## ② металлическое отверстие для ремня

для прикрепления прилагаемого шейного ремня.

## ③ окно видоискателя

для облегчения наведения на предмет фотографии

## ④ объектив

автоматически открывается при включении. Объектив закрывается при выключении.



## **СОВЕТ:**

– При фотографировании убедитесь, что объектив ничем не загорожен и не закрыт!

## ⑤ вкл./выкл. питания

для включения поверните по часовой стрелке, для выключения поверните против часовой стрелки.

## ⑥ ручка

поместите на нее палец, чтобы повернуть выключатель питания.

## ⑦ порт USB

для подсоединения к порту USB компьютера для зарядки камеры/передачи файлов.

## ⑧ крышка USB

отсоедините защитную крышку USB, чтобы открыть порт USB камеры.

## ⑨ Датчик уровня освещения

При нажатии кнопки затвора наполовину датчик загорается красным/ мигает/ не горит в зависимости от уровня освещения окружающей среды.

## ⑩ POWER (питание)

Индикатор загорается зеленым цветом/ мигает в зависимости от состояния заряда/ передачи файла.

## ⑪ MEMORY (память)

Индикатор загорается желтым цветом/ мигает/ не загорается в зависимости от количества свободной памяти камеры.

Номера модели и номер серии находятся рядом с портом USB (снимите крышку USB, чтобы их рассмотреть)

# Минимальные требования к системе компьютера

## требования к системе Windows

- Процессор Pentium MMX 166MHz или выше
- \*USB порт с Windows ® 98/ Me/ 2000/ XP
- 96 Мбайт оперативной памяти
- 50 Мбайт свободного места на жестком диске
- устройство чтения компакт-дисков
- видеокарта

## **Осторожно!**

*Компьютеры, обновленные с Windows 95, могут не быть USB-совместимыми!*

### **Уолко для пользователей Windows 98:**

- При первом подключении камеры к компьютеру для зарядки/ для передачи файлов убедитесь, что вы ранее вставляли прилагаемый компакт-диск в устройство чтения компакт-дисков для установки необходимых драйверов.

## требования к системе Mac

- G3 или выше
- Mac OS 9 - X

## О камере KEY

Камера **KEY** это твердотельная, переносная, цифровая камера:

- захват фотографий в разрешении VGA (640 x 480)
- сохранение сотен фотографий в формате JPEG
- Выход 1,3 мегапиксел при использовании прилагаемого программного обеспечения для улучшения изображения
- передача файлов изображений при помощи файлового менеджера Windows или проводника, если камера подсоединена к компьютеру через порт USB
- питание напрямую от компьютера при передаче файлов камере.

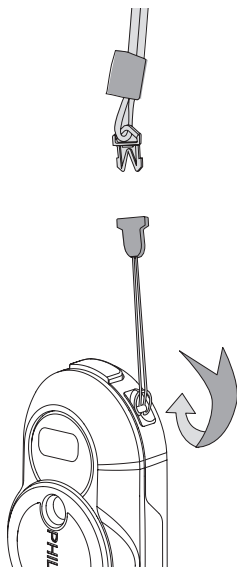
# Прилагаемые принадлежности

Убедитесь, что в купленной коробке находятся все нижеперечисленные предметы. Если что-нибудь отсутствует, обратитесь к вашему дилеру.

- 1x Компакт-диск (программное обеспечение PHOTO MANAGER и руководства пользователя)
- 1x Руководство по быстрому запуску
- 1x буклет быстрого начала работы
- 1x буклет Безопасность & гарантия

## Шейный ремень

Проденьте шейный ремень через отверстие, как это показано.



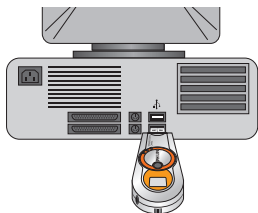
# Питание

Питание камеры осуществляется через встроенный литиевый аккумулятор USB, который можно заряжать прямо с компьютера.



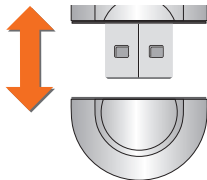
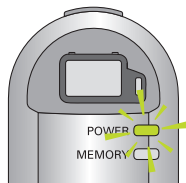
## СОВЕТ:

- При первом использовании камеры перед фотографированием ее необходимо зарядить.



## Аккумулятор USB

- 1 Камера должна быть выключена. Отсоедините крышку USB.
- 2 Включите компьютер.
- 3 Подсоедините порт USB камеры к порту USB компьютера.
  - Вы услышите двойной сигнал. Зарядка начнется немедленно. Во время зарядки индикатор **POWER** (зеленый) мигает.
  - Убедитесь, что во время зарядки компьютер оставался включенным. Прибл. после 3 часов аккумулятор полностью зарядится.
- 4 Отсоедините камеру и установите крышку USB на место.



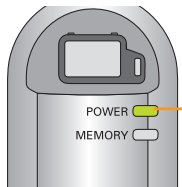
## СОВЕТ:

- Отсоединив крышку USB, положите ее в надежное место.
- Чтобы избежать повреждения порта USB, всегда устанавливайте крышку USB, когда камера не подсоединена к компьютеру.
- Во время соединения USB/зарядки аккумулятора фотографирование по умолчанию невозможно.
- **Для пользователей Mac:** при подсоединении камеры к компьютеру не пользуйтесь разъемом USB на клавиатуре Mac, так как энергии разъема не достаточно для определения камеры.

# Индикатор POWER (питание)

Индикатор **POWER** горит зеленым цветом в зависимости от уровня заряда аккумулятора.

Заряд батареи	Индикатор POWER
полный	горит
низкий*	мигает
нет	горит



Индикатор POWER  
полностью заряжен



## СОВЕТ:

\* если камера подсоединена к компьютеру для заряда аккумулятора/ передачи файлов, индикатор POWER также мигает.

# Включение/ выключение

## Включение

Поверните выключатель по часовой стрелке на 90°, как это показано.

- Вы услышите щелчок. Индикатор **POWER** (зеленый) загорится, вы услышите двойной сигнал. камера **Philips** находится в вертикальной позиции, линза открыта.

## Выключение вручную

Поверните выключатель против часовой стрелки на 90°, как это показано.

- Вы услышите щелчок. Индикатор **POWER** погаснет. камера **Philips** находится в вертикальной позиции, линза открыта.



### СОВЕТ:

- Если вы не фотографируете, всегда выключайте камеру. Это экономит энергию и предотвратит случайную съемку.

## Автоматическое выключение

Для экономии заряда батареи камера автоматически выключается через 60 секунд бездействия.



### СОВЕТ:

- Если после автоматического выключения необходимо сделать фотографии, понадобится 'разбудить' камеру еще раз:
- 1 Вручную поверните выключатель против часовой стрелки (выключенное положение).
  - 2 Поверните выключатель по часовой стрелке во включенное положение.



Выключение



включение

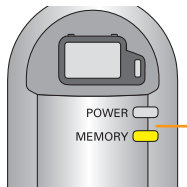
## Индикатор MEMORY (питание)

При использовании камеры проверьте индикатор **MEMORY** (память), осталась ли свободная память:

Объем памяти  
больше 3 Мбайт

меньше 3 Мбайт  
меньше 100 килобайт

**MEMORY**  
индикатор  
загорается  
желтым цветом  
мигает  
не загорается



доступно больше 3 МБайт

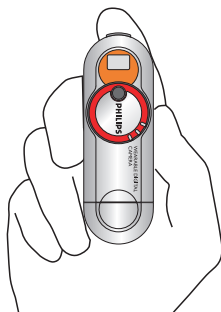


### **СОВЕТ:**

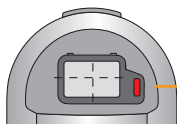
- **Память заканчивается!** Если индикатор **MEMORY** не горит, камера не может фотографировать. Для освобождения памяти понадобится передать и сохранить изображения /файлы в компьютер.

# Фотографирование, уровень освещения

- 1 Держите камеру вертикально в руке.
- 2 **Для захвата изображений**  
Посмотрите на предмет изображения через видоискатель.
- 3 **Чтобы сфотографировать**  
Держите камеру ровно, мягко опустите кнопку затвора наполовину.  
→ Камера **KEY** определяет уровень освещения. Проверьте датчик уровня освещения, чтобы посмотреть, достаточно ли освещены окружающие объекты.



нажмите



Слабое освещение!

## Уровень освещения

хороший  
слабый  
плохой

## Ответ датчика

не горит  
мигает красным  
горит

- 4 Полностью нажмите на кнопку затвора, чтобы сфотографировать и сохранить изображение.  
→ Камера **KEY** при фотографировании производит сигнал.



## **СОВЕТ:**

- Для достижения наилучших результатов во время фотографирования проверьте состояние всех трех индикаторов камеры (включая **POWER** и **MEMORY**).
- При фотографировании убедитесь, что объектив ничем не загорожен и не закрыт!

## Осторожно!

Уолько для пользователей Windows 98:

При первом подключении камеры к компьютеру для зарядки/ для передачи файлов убедитесь, что вы ранее вставляли прилагаемый компакт-диск в устройство чтения компакт-дисков для установки необходимых драйверов.

При подключении камеры к компьютеру через порт USB операционная система компьютера распознает камеру **KEY** как запоминающее устройство для USB (MSD).

Фотографии камеры **KEY** сохраняются в формате JPEG следующим образом:

\\DCIM\100PHILIPS\KEY7xxxx.jpg

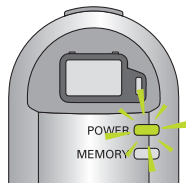
(для моделей KEY 007/0078/0079)

\\DCIM\100PHILIPS\KEY8xxxx.jpg

(для моделей KEY 008)

где xxxx - номер файла JPEG (от 0001 до 9999).

После передачи файлов на компьютер над ними можно производить обычные файловые операции, как, например, копирование, удаление и переименование.



## Передача / просмотр фотографий

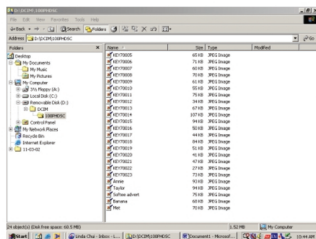
- 1 Отсоедините крышку USB.
- 2 Подсоедините разъем USB камеры к порту USB принтера.  
→ Индикатор **POWER** мигает.
- 3 Более детальная информация для пользователей PC и Mac соответственно содержится на следующих страницах этой главы.
- 4 После просмотра отсоедините камеру от порта USB.
- 5 Поставьте на место крышку USB.


# Передача / просмотр фотографий

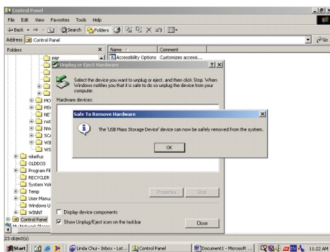
## Для пользователей PC

При подключении через порт USB камера автоматически определяется как **Removable Disk/ Device**.

- 1 Запустите файловый менеджер Windows или Проводник для доступа к съемному диску.



- 2 Щелкните **Removable Disk** → **DCIM** → **100PHDSC** для доступа к изображениям.
- 3 В проводнике щелкните Эскиз для обзора изображений.
- 4 Щелкните файл, который необходимо открыть.
- 5 После просмотра файлов внизу экрана щелкните значок оборудования  далее следуйте инструкциям на экране.



# Передача / просмотр фотографий

6 При появлении диалогового окна **Safe to Remove Hardware** щелкните **OK**.


## Для пользователей Mac

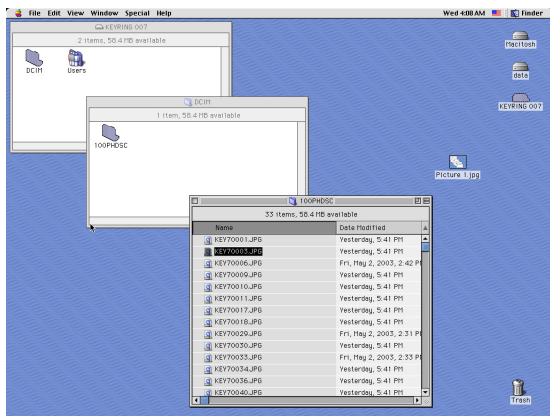
При подключении через порт USB камера определяется и показывается как новый значок с именем  **KEYRING00X** на рабочем столе ( X соответствует номеру модели).



## СОВЕТ:

– При подключении камеры к компьютеру не пользуйтесь разъемом USB на клавиатуре Mac, так как энергии разъема не достаточно для определения камеры.



1 Щелкните  для доступа к съемному диску.



2 Щелкните **DCIM** → **100PHDSC** для доступа к изображениям.

3 Щелкните файл, который необходимо открыть.

# Запоминающее устройство

- 4 По завершении просмотра файлов перетащите  на значок мусора , расположенный на рабочем столе.



## СОВЕТ:

- Передача и удаление файлов с камеры посредством компьютера помогает освободить память для новых изображений.
- При фотографировании проверьте индикатор **MEMORY** (см. стр. x).
- При подключении камеры к компьютеру не пользуйтесь разъемом USB на клавиатуре Mac, так как энергии разъема не достаточно для определения камеры.

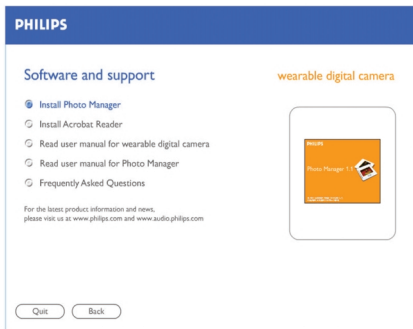
## Использование камеры KEY в качестве запоминающего устройства


Камера **KEY** также может функционировать как запоминающее устройство для:

- удобного переноса других файлов на камере, как, например, документов **Word**, презентаций **Powerpoint**, файлов в формате PDF и др.
- передачи файлов с компьютера на компьютер и общего доступа к ним (копирование, передача и т.д.).  
появилось окно, щелкните ОК.

## О программе PHOTO MANAGER (только для пользователей операционной системы Microsoft Windows)

- **PHOTO MANAGER** идеален для организации фотографий, переданных с цифровой камеры на компьютер.
  - Позволяет распределять по категориям, перемещать, копировать и редактировать фотографии в интуитивно понятной дружелюбной пользовательской среде.
- 1 Установите программное обеспечение **Photo Manager** с установочного диска на компьютер.



- После установки на рабочем столе появится значок **Photo Manager**.
  - На панели задач появится значок **Monitor Program**  При помощи этой программы каждый раз при подключении камеры к компьютеру автоматически запускается программа **Photo Manager**.
- 2 См. инструкции в руководстве пользователя программой **Photo Manager user manual**.

# Устранение неполадок

В случае неисправности перед тем, как обратиться в ремонтную мастерскую, прочтите приведенные ниже советы. Если вам не удалось устранить неисправность, проконсультируйтесь с вашим дилером или ремонтной мастерской.

## **ПРЕДУПРЕЖДЕНИЕ:**

*Не открывайте устройство, т.к. удар электрическим током. Ни в коем случае не пытайтесь отремонтировать устройство самостоятельно, т.к. это лишит вас гарантии.*

### **Фотографирование не произошло, но кнопка затвора была нажата полностью.**

- Встроенный аккумулятор потек.
  - Замените аккумулятор (см. стр. 10)
- Память камеры переполнена.
  - Чтобы освободить память (см. стр. 15-17), переместите изображения / другие файлы на компьютер
- Камера подсоединена к порту USB компьютера
  - Отсоедините камеру от порта USB
- Плохое освещение
  - Проверьте освещение окружающей среды
- Камера может выключаться автоматически.
  - Выключите камеру и снова включите ее (см. стр. 12)

### **Камера не реагирует на нажатие элементов управления**

- Встроенный аккумулятор потек.
  - Замените аккумулятор (см. стр. 10)


### **Необычно медленная скорость передачи файлов на/ с камеры**

- Операционная система Win XP работает с неоптимальной настройкой диспетчера устройств.
    - При подключенной к компьютеру камере измените параметр по умолчанию следующим образом:
- 1 На панели задач щелкните **Start → Settings → Control Panel → System → System Properties → Hardware → Device Manager → Disk drives.**
  - 2 Выберите и дважды щелкните на названии модели камеры **Philips Keyring OXX USB Device** для входа в диалоговое окно **Philips Keyring XXX USB Device Properties** (X соответствует номеру модели).

- 3 Выберите поле **Policies** → **Optimize для выполнения** → **OK**.
- 4 Передайте файлы еще раз.



## **СОВЕТ:**

Выбрав пункт **Optimize for performance**, пожалуйста, щелкните значок **Безопасное извлечение** внизу экрана каждый раз при отсоединении камеры от компьютера. 

## **USB не работает**

- Соединение USB не плотное
  - Проверьте надежность подключения камеры и правильность соединений компьютера.
- Неподходящая версия Windows.
  - На вашем компьютере должна быть установлена Windows 98 или выше (см. стр. 8).
- Драйвер USB не установлен.
  - **Только для пользователей Windows 98:** проверьте, установили ли вы драйвер USB с установочного компакт-диска (см. стр. 3).
- Камера подключена к клавиатуре Mac.
  - Не пользуйтесь разъемом USB на клавиатуре Mac, так как энергии разъема не достаточно для определения камеры. Вместо этого подключите, например, к задней панели процессора Mac.

## **Изображения плохого качества/ с пятнами/ слишком темные**

- Изображения сняты при слабом/ плохом освещении.
  - При фотографировании проверяйте датчик уровня освещения. (см. стр. 14)
- Объектив загорожен/ закрыт
  - При постановке пальцев будьте осторожны! (см. стр. 14)
- При фотографировании камера трясется.
  - Держите руку ровно (см. стр. 14)

**Последняя версия FAQ, информация об изделиях и новости находятся на:**  
<http://www.philips.com/support> or  
<http://www.audio.philips.com>

## Технические данные

разрешение датчика	307 200 пикселей
размер оптического изображения	1/4"
оптический объектив	длина фиксированной фокусировки
видоискатель пластиковый, с красным светодиодным индикатором	Светодиодные индикаторы красный (датчик уровня освещения) зеленый (POWER) желтый (MEMORY)
встроенный аккумулятор Интерфейс компьютера	перезаряжаемый литиевый (через USB) USB 1.1
объем внутренней памяти: для модели номер KEY007/ 0078/ 0079 для модели номер KEY008	64 Мбайта 128 Мбайта
Материал корпуса	корпус камеры из магния, пластиковая крышка USB
Время включения автоматическое выключение время между снимками размеры Вес	менее 3 секунд 60 секунд менее 2,5 секунд 86 mm x 28 mm x 18 mm 30g

*Компания PHILIPS оставляет за собой право изменять конструкцию и спецификации изделия без предварительного уведомления.*

**Посетите Philips в Интернет**

**<http://www.philips.com>**

**<http://www.audio.philips.com>**



KEY007

KEY0078

KEY0079

KEY008

