

Мы всегда готовы помочь!

Зарегистрируйте свое устройство и получите поддержку на
www.philips.com/welcome



M100

Wireless Home Monitor



Руководство пользователя

PHILIPS

Содержание

1	Важная информация!	2
	Безопасность	2
	Уведомление	2

2	Беспроводной домашний монитор	4
	Комплектация	4
	Обзор изделия	4

3	Размещение	5
----------	-------------------	----------

4	Установка	6
	Подключение монитора к сети Wi-Fi	6
	Использование монитора	6

5	Характеристики	9
----------	-----------------------	----------

6	Устранение неисправностей	10
----------	----------------------------------	-----------

1 Важная информация!

Безопасность



Внимание

- В целях предотвращения возгорания или поражения электрическим током запрещается подвергать данное устройство воздействию дождя или влаги и помещать на него сосуды с жидкостью, например вазы.
- Ознакомьтесь с данными инструкциями.
- Сохраните данные инструкции.
- Обратите внимание на все предупреждения.
- Следуйте всем указаниям.
- Запрещается использовать данное устройство возле воды.
- Очищайте устройство только сухой тканью.
- Запрещается блокировать вентиляционные отверстия устройства. Устанавливайте устройство в соответствии с инструкциями производителя.
- Запрещается устанавливать устройство возле источников тепла, таких как батареи отопления, обогреватели, кухонные плиты и другие приборы (включая усилители), излучающие тепло.
- Не наступайте на сетевой шнур и не заземляйте его, особенно в области вилки, розетки и в месте выхода из устройства.
- Используйте только принадлежности/аксессуары, рекомендованные производителем.
- Отключайте устройство от сети во время грозы или во время длительного перерыва в использовании.

- При необходимости технической диагностики и ремонта обращайтесь только к квалифицированным специалистам. Проведение диагностики необходимо при любых повреждениях устройства, таких как повреждение сетевого шнура или вилки, попадание жидкости или какого-либо предмета в устройство, воздействие дождя или влаги, неполадки в работе или падение.
- Запрещается подвергать устройство воздействию воды.
- Не помещайте на устройство потенциально опасные предметы (например, сосуды с жидкостями, зажженные свечи).
- Если для отключения устройства используется штекер адаптера питания, доступ к нему должен оставаться свободным.
- Существует риск проглатывания мелких частей монитора ребенком. Храните такие части в недоступном для детей месте.

Уведомление

Внесение любых изменений, необдуманных Philips Consumer Lifestyle, может привести к лишению пользователя права управлять оборудованием.

Заявление об ограничении ответственности

При использовании сети Wi-Fi или 3G-подключения потоковая передача видео- и аудиоданных на смартфон может выполняться с задержкой 10–15 секунд. Вы используете приложение Philips In.Sight, предоставляемое Yoics Inc., на свой риск. Koninklijke Philips Electronics N.V. и дочерние компании (по отдельности и совместно именуемые "Philips") не несут ответственность за работу приложения Philips In.Sight или за его использование вами, и, следовательно, Philips не несет перед вами материальную ответственность.



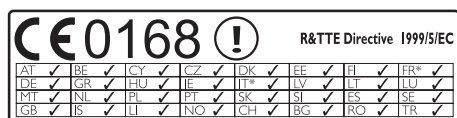
Изделие разработано и изготовлено с применением высококачественных деталей и компонентов, которые подлежат переработке и повторному использованию.



Маркировка символом перечеркнутого мусорного бака означает, что данное изделие попадает под действие директивы Европейского совета 2002/96/ЕС. Узнайте о раздельной утилизации электротехнических и электронных изделий согласно местному законодательству. Действуйте в соответствии с местными правилами и не выбрасывайте отработавшее изделие вместе с бытовыми отходами. Правильная утилизация отработавшего изделия поможет предотвратить возможные негативные последствия для окружающей среды и здоровья человека.



Данное изделие соответствует требованиям Европейского Союза по радиопомехам.



* Функции беспроводной связи и локальной сети Ethernet (LAN) одобрены только для использования внутри помещений. Компания Philips Consumer Lifestyle настоящим заявляет, что беспроводной монитор для дома (M100/M100D) соответствует основным требованиям и другим применимым положениям директивы 1999/5/EC.

Копию Декларации о соответствии требованиям ЕС см. в электронном руководстве пользователя по адресу: www.philips.com/support.

Программное обеспечение с открытым исходным кодом

Компания Philips Electronics Hong Kong Ltd. предлагает предоставить по запросу копию соответствующего полного исходного кода для пакетов защищенного авторским правом программного обеспечения с открытым кодом, которое используется в настоящем изделии и в отношении которого согласно соответствующим лицензиям отправляется такой запрос.

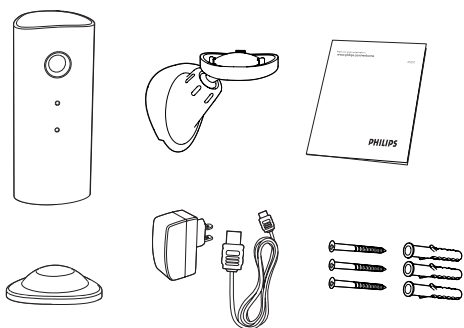
Это предложение действительно в течение трех лет с момента приобретения изделия по отношению к каждому, кто получил эту информацию. Для получения исходного кода обратитесь по адресу: open.source@philips.com. Если вы предпочитаете не использовать электронную почту или вы не получили подтверждения получения в течение недели после отправки письма на указанный электронный адрес, обращайтесь по адресу: Open Source Team, Philips Intellectual Property & Standards, P.O. Box 220, 5600 AE Eindhoven, The Netherlands. Если вы не получили своевременное подтверждение получения вашего письма, отправьте его по электронной почте по указанному выше адресу.

2 Беспроводной домашний монитор

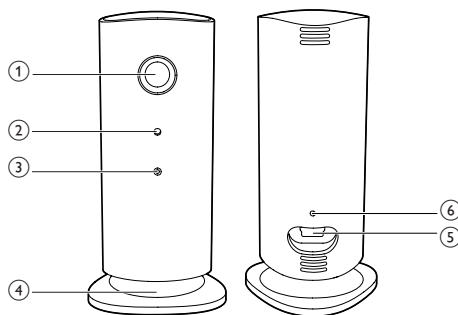
Перед использованием данного монитора внимательно ознакомьтесь с паспортом безопасности.

Чтобы воспользоваться всеми преимуществами поддержки Philips, зарегистрируйте устройство на веб-сайте www.philips.com/welcome.

Комплектация



Обзор изделия



- 1 Объектив камеры
- 2 Микрофон
- 3 Индикатор
- 4 Магнитное основание
- 5 Разъем для кабеля питания постоянного тока
- 6 Кнопка сброса

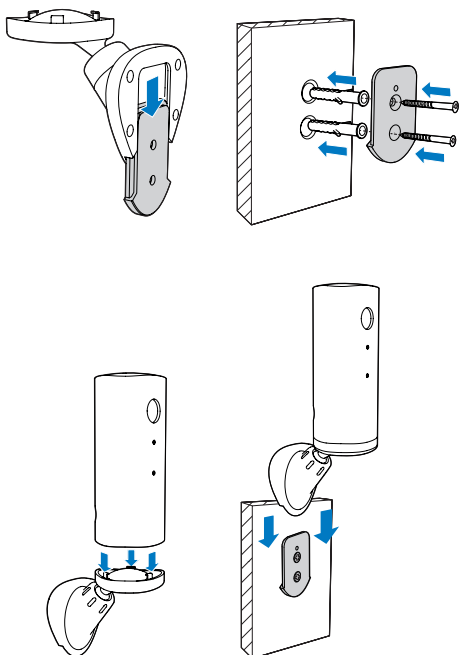
3 Размещение

С помощью магнитного основания монитор можно установить на плоскую поверхность. Кроме того, его можно прикрепить к потолку или стене (см. изображения ниже).

Примечание

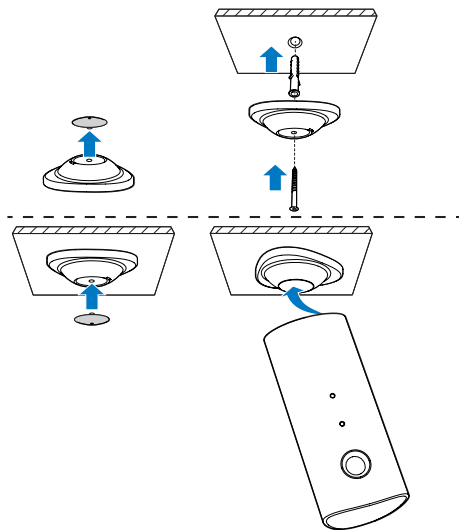
- Перед установкой монитора убедитесь, что он расположен рядом с розеткой электросети.
- Перед креплением прилагаемых дюбелей и винтов просверлите отверстия в ровной и твердой поверхности.

Крепление на стене



Крепление на потолке

В случае крепления на потолке выберите пункт **Image Flip** (Поворот изображения) в меню "Настройки (*)" монитора.

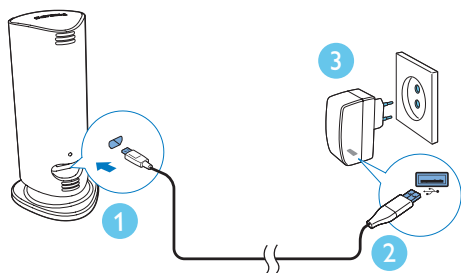


4 Установка

Пользователь может видеть и слышать на своем смартфоне все, что происходит в комнате, находясь в любой части мира.

Что требуется

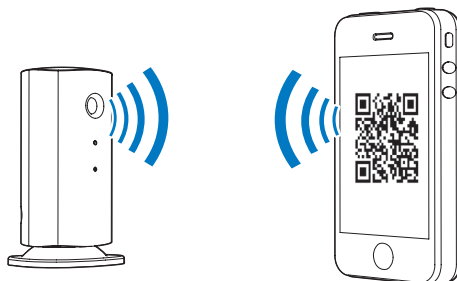
- 1 Убедитесь, маршрутизатор Wi-Fi включен, а смартфон или планшетный ПК подключен по беспроводной связи к сети маршрутизатора Wi-Fi.
- 2 Для настройки под рукой необходимо иметь имя сети Wi-Fi (SSID) и пароль к сети Wi-Fi. Имя сети Wi-Fi можно найти в настройках телефона или планшетного ПК.
- 3 Загрузите приложение Philips In.Sight из Apple App Store.
- 4 Подключите монитор к розетке. После подключения питания дождитесь, когда индикатор монитора начнет мигать желтым светом.



Подключение монитора к сети Wi-Fi

- 1 Убедитесь, что смартфон или планшетный ПК подключен к сети Wi-Fi.
- 2 Запустите приложение.

- 3 Войдите с учетными данными Philips In.Sight или создайте учетную запись, если у вас ее нет.
- 4 Следуйте инструкциям на экране.
- 5 Когда появится запрос, введите имя сети Wi-Fi и пароль Wi-Fi.
 - Если необходимо подключить еще один монитор, повторите процедуру, описанную в разделе "3 — Установка".
- 6 Приложение In.Sight сгенерирует QR-код, удерживайте его на расстоянии примерно 15 см напротив объектива монитора.



Использование монитора

После завершения настройки монитор можно использовать. Загрузите приложение Philips In.Sight на смартфон или ПК. Монитор можно использовать, подключив его к своей домашней сети Wi-Fi или другой сети Wi-Fi. Если доступная сеть Wi-Fi отсутствует, монитор будет использовать 3G-подключение. Примите во внимание, что за передачу 3G-данных может взиматься дополнительная плата.

После входа в систему отобразятся миниатюры мониторов. Для просмотра в полноэкранном режиме коснитесь миниатюры.

Обзор приложения

● : состояние подключения монитора.

Зеленая точка указывает на подключение монитора к сети Wi-Fi и возможность потоковой передачи видео. Красная точка указывает на отсутствие подключения или наличие проблемы с подключением; передача видео недоступна. В этом случае проверьте подключение монитора к сети Wi-Fi и при необходимости повторите процедуру "3 – Настройка" или см. раздел "Устранение неисправностей".

⬆ : оповещение о регистрации движения.

Загорается, если монитор зарегистрировал движение (включите в меню "Настройки").

» : оповещение о регистрации звука.

Загорается, если монитор зарегистрировал звук (включите в меню "Настройки").

👤 : общий доступ к монитору. Вы можете предоставить друзьям доступ к монитору, чтобы они также могли просматривать видео (включите в меню "Настройки").

☰ : список мониторов. Список всех ваших мониторов.

📢 : список оповещений. Список оповещений со всех мониторов.

⚙️ : настройки. Настройки и параметры работы мониторов.

Вкладка **My Monitors** (Мои мониторы): список всех мониторов.

Вкладка **Friend's** (Друзья): просмотр на мониторе видео, к которому вам предоставили доступ друзья.

Вкладка **Add** (Добавить): добавление дополнительных мониторов.

Создание фотоснимков

Коснитесь 📷, чтобы сделать снимок.

Снимок будет сохранен в памяти смартфона.

Запись видео

Коснитесь 📹, чтобы записать видеоролик. видеоролик будет загружен непосредственно в вашу учетную запись Dropbox. Введите данные учетной записи Dropbox в меню Settings (Настройки) — **General** (Общие). Пожалуйста, зарегистрируйте бесплатную учетную запись на веб-сайте [Dropbox.com](https://www.dropbox.com), если у вас ее нет.

Оповещения о регистрации движения

Если монитор зарегистрировал движение в указанном диапазоне, в вашу учетную запись Dropbox будет загружена 30-секундная видеозапись, а на смартфон или планшетный ПК поступит оповещение. Обзор всех оповещений приведен в списке


📢. Чтобы включить функцию загрузки на Dropbox, введите данные учетной записи Dropbox в "Настройки" — **General** (Общие).

Настройка оповещений о регистрации движения


1) Коснитесь ⚙️, затем коснитесь имени монитора и **Motion alert** (Оповещение о регистрации движения).

2) Чтобы выбрать область наблюдения, в режиме экрана перетащите и измените размер. Для настройки уровня чувствительности используйте ползунок. Для просмотра полученного видео войдите в учетную запись Dropbox.

Оповещения о регистрации звука


Если монитор зарегистрировал шум в указанном диапазоне, в вашу учетную запись Dropbox будет загружена 30-секундная видеозапись, а на смартфон или планшетный ПК поступит оповещение. Обзор всех оповещений приведен в списке . Чтобы включить функцию загрузки на Dropbox, введите данные учетной записи Dropbox в "Настройки" — **General** (Общие).

Настройка оповещений о регистрации звука

- 1) Коснитесь , а затем коснитесь имени монитора и пункта **Audio alert** (Оповещение о регистрации звука).
- 2) Для настройки уровня чувствительности используйте ползунок.
Для просмотра полученного видео войдите в учетную запись Dropbox.

Предоставление общего доступа к монитору

Покажите видео на мониторе близким, друзьям или коллегам.

- 1) На странице обзора монитора коснитесь  (данную функцию можно также включить в меню настроек).
- 2) Убедитесь, что на смартфоне или планшетном ПК друга установлено приложение Philips In.Sight и создана учетная запись Philips In.Sight.
- 3) Введите адрес электронной почты друга, которому необходимо предоставить доступ к монитору. Данный адрес должен совпадать с указанным при создании учетной записи Philips In.Sight.

Просмотр видео с монитора с помощью веб-браузера

После регистрации учетной записи и настройки монитора с помощью смартфона или планшетного ПК можно просмотреть видео с помощью веб-браузера (Safari, Chrome, Internet Explorer, Firefox). Введите в адресной строке веб-браузера следующий адрес: www.philips.com/insightwebview

Использование дополнительных параметров

Коснитесь , чтобы включить/отключить дополнительные параметры, такие как оповещения о регистрации движения/звуча, включение/отключение подсветки монитора, настройки Dropbox, изменение имени монитора, **Image Flip** (Поворот изображения) и другие.

5 Характеристики



Примечание

- Технические характеристики могут быть изменены без предварительного уведомления

Разрешение видеовыхода	VGA, QVGA
Объектив	F2,8
Частота смены кадров	30 кадров/с при использовании VGA, QVGA
Режим фокусировки	0,4 м
Диапазон фокусировки	От 1 м до бесконечности
Видеоформат	h.264
Подключения	Wi-Fi
Параметры питания	5 В пост. тока, 600 мА; Название модели: ASUC30z-050060 (z = a, b, c и e) штекер адаптера питания с выходным разъемом USB и разъемом для других стран ("a"=Америка, "b"=Великобритания, "c"=Австралия, "e"=Европа)
Габариты (Ш X В X Г)	35,9 x 83,8 x 34,3 мм
Вес нетто	Ок. 52 г
Рабочая температура	0–40°C
Поддерживаемое ПО	iOS 4.3, iPhone 3GS и более поздней версии, iPod Touch 4-го или более позднего поколения

6 Устранение неисправностей



Предупреждение

- Риск поражения электрическим током. Запрещается снимать корпус монитора.

Для сохранения гарантии запрещается самостоятельно ремонтировать монитор. При возникновении неполадок во время эксплуатации монитора проверьте следующие пункты, прежде чем обращаться в сервисную службу. Если проблему решить не удалось, зарегистрируйте монитор и обратитесь в службу поддержки на веб-сайте www.philips.com/support.

Не удается подключить монитор к сети Wi-Fi (индикатор монитора мигает желтым или зеленым).

- Если на мониторе мигает желтый индикатор, его можно заново настроить по инструкциям раздела "3 — Установка".
- Если монитор по-прежнему не работает или индикатор мигает зеленым либо желтым светом, возможно, необходимо перезапустить монитор. Для этого при помощи заостренного предмета (например, скрепки) нажмите и удерживайте в течение 20 секунд кнопку сброса, расположенную на задней панели монитора. После этого повторите процесс настройки, описанный в разделе "3 — Установка".

- Philips In.Sight поддерживает общие ключи WEP, WPA и WPA2. Компания Philips рекомендует использовать WPA или WPA2, так как данные настройки сети Wi-Fi являются наиболее безопасными. Philips In.Sight не поддерживает ключи WEP 2, 3, 4. Измените настройки маршрутизатора на WPA или WPA2. Если не удастся выполнить подключение, см. руководство пользователя маршрутизатора.
- Для улучшения работы беспроводного подключения старайтесь не использовать нагруженный Wi-Fi-канал (например, канал 11) или канал, перекрываемый соседней сетью Wi-Fi.
- Не размещайте устройство рядом с возможными источниками помех, которые могут снижать качество сигнала Wi-Fi, например с микроволновыми печами.
- В отличие от предыдущих решений для In.Sight не требуется переадресация портов. Риск наличия открытых портов в сети отсутствует. Приложение In.Sight использует безопасную технологию одноранговой связи, которая обеспечивает безопасное зашифрованное подключение при каждом просмотре камеры из удаленного местоположения. Дополнительные сведения о безопасном подключении с помощью Philips In.Sight см. на сайте <http://www.yoics.com>. Такой метод сетевого подключения работает с большинством стандартных настроек маршрутизатора, а также, как правило, совместим с большинством антивирусных и защитных компьютерных программ. Чтобы определить, совместима ли ваша сеть с этими современными интернет-технологиями, можно воспользоваться тестовой онлайн-диагностикой: http://www.yoics.com/yp_diags.php

Какое значение имеют светодиодные индикаторы на мониторе?

- Индикатор не горит: монитор не подключен к электросети
- Постоянный желтый: монитор загружается
- Мигающий желтый: монитор готов к настройке, следуйте инструкциям приложения (см. раздел "3 — Установка")
- Мигающий зеленый: идет подключение монитора к сети Wi-Fi
- Постоянный зеленый: монитор подключен к сети Wi-Fi и готов к использованию

Видео передается медленно или с задержкой.

- Скорость входа и получения видеопотока с монитора в большой степени зависит от скорости подключения.
- Поэтому на производительность приложения сильно влияет скорость интернет-подключения через Wi-Fi или 3G/Edge. Чем выше скорость подключения, тем быстрее можно получить изображение с монитора.
- Philips рекомендует использовать маршрутизатор Wi-Fi с высокоскоростным интернет-подключением со скоростью выгрузки 800 кбит/с или выше.

При подключении к удаленной сети (дополнительной сети Wi-Fi или 3G) просмотр доступен только в течение 5 минут.

- При подключении к удаленной сети (Wi-Fi или 3G) время просмотра для одного сеанса составляет 5 минут. Количество сеансов в день не ограничено. Если вы хотите увеличить длительность сеансов, выполните обновление программы. Перейдите в меню Settings (Настройки) (⚙) – **General** (Общие) и выберите **In.Sight Account** (Учетная запись In.Sight).

- При подключении к локальной сети Wi-Fi время просмотра не ограничено.

Мне удалось включить общий доступ только для двух друзей, как предоставить общий доступ большому количеству людей?

- Если вы хотите предоставить общий доступ не двум, а большому количеству людей, выполните обновление программы. Перейдите в меню Settings (Настройки) (⚙) – **General** (Общие) и выберите **In.Sight Account** (Учетная запись In.Sight).

Как на планшетном ПК в полноэкранном режиме отобразить более одного монитора одновременно.

- Чтобы на планшетном компьютере одновременно отображалось более одного монитора, необходимо обновить приложение. Перейдите в меню Settings (Настройки) (⚙) – **General** (Общие) и выберите пункт **In.Sight Account** (Учетная запись In.Sight).

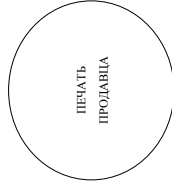
ГАРАНТИЙНЫЙ ТАЛОН

Российская Федерация, Республика Беларусь, Казакстан Республикасы*

Место для приклеивания
кассового и товарного чеков

PHILIPS

Модель:	<i>Заполнение обязательно</i>
Серийный номер:	<i>Заполнение обязательно</i>
Дата продажи:	<i>Заполнение обязательно</i>
ПРОДАВЕЦ:	
Название торговой организации:	<i>Заполнение обязательно</i>
Телефон торговой организации:	<i>Заполнение обязательно</i>
Адрес и E-mail:	<i>Заполнение желательно</i>



Изделие получил в исправном состоянии, в полной комплектности, с инструкцией по эксплуатации на русском языке. Со всеми техническими характеристиками, функциональными возможностями и правилами эксплуатации ознакомлен. Изделие осмотрено и проверено в моем присутствии, претензий к качеству и внешнему виду не имею. Всё изложенное в инструкции по эксплуатации и гарантийном талоне обязуюсь выполнять и гарантирую выполнение всеми пользователями изделия.

С условиями гарантии ознакомлен и согласен.

(ФИО и подпись покупателя)

Внимание! Требуется полное заполнения гарантийного талона продавцом!

Гарантийный талон недействителен при его неправильном или неполном заполнении, без печати продавца и подписи покупателя. Кассовый и товарный чеки о покупке должны быть прикреплены к настоящему гарантийному талону.

Дополнение к инструкции пользователя

Уважаемый Потребитель!

Благодарим Вас за покупку изделия Филлипс (торговые марки Philips, Philips Saeco, Philips AVENT)

При покупке изделия убедительно просим проверить правильность заполнения гарантийного талона. Серийный номер и наименование модели приобретенного Вами изделия должны быть идентичны записи в гарантийном талоне. Не допускается внесение в талон каких-либо изменений, исправлений. В случае неправильного или неполного заполнения гарантийного талона, а также если чек не был прикреплен к гарантийному талону при покупке Вами изделия – немедленно обратитесь к продавцу.

Изделие представляет собой технически сложный товар. При бережном и внимательном отношении и использовании его в соответствии с правилами эксплуатации оно будет надежно служить Вам долгие годы. В ходе эксплуатации изделия не допускайте механических повреждений покрытия изделия, попадания внутрь посторонних предметов, жидкостей, насекомых и пр., в течение всего срока службы следите за сохранностью полной идентификационной информации с наименованием модели и серийного номера на изделии. Во избежание возможных недоразумений сохраняйте в течение всего срока службы документы, прилагаемые к изделию при его покупке (данный гарантийный талон, товарный и кассовый чеки, накладные, инструкцию пользователя и иные документы). Если в процессе эксплуатации Вы обнаружите, что параметры работы изделия отличаются от изложенных в инструкции пользователя, обратитесь, пожалуйста, за консультацией в Информационный Центр. Изготовлено под контролем "Philips Consumer Lifestyle B.V.", Гусевденцелен 4, 9206 АД, Драхтен, Нидерланды. Импортёр на территории РФ, Беларуси и Казахстана: ООО "Филлипс", РФ, 123022 г. Москва, ул.Серия Макевея, д.13 (в случае импортёрской продукции). Если кулденное изделие требует специальной установки и подключения, рекомендуем обратиться в организацию, специализирующуюся на оказании такого рода услуг. Лицо (компания), существование Вас установку, несет ответственность за правильность проведенной работы. Помните, квалифицированная установка и подключение изделия существенны для его дальнейшего правильного функционирования и гарантийного обслуживания.

Сроки и условия гарантии:

Наименование Изделия	Срок гарантии**	Срок службы**
Домашние медицинские	1 год	5 лет
Стационарные аудиовидеосистемы, проигрыватели, переносные и автомобильные медиацентры и усилители	1 год	3 года
Портативные устройства, носимые проигрыватели, диктофоны, фотографии, компьютерная периферия, автомобильная акустика, индивидуальные приемопередаточные устройства, обучаемые гудки ДУ	1 год	1 год
Бытовая техника для дома и персонального ухода (кофемашины, кофеварки, пылесосы, паровые станции, утюги, кухонная техника, бритвы, эпиляторы, электрические зубные щетки, товары по уходу за волосами и т.п.)	2 года	3 года
Электрические товары по уходу за кожей (Philips-AVENT)	2 года	2 года

**считывается со дня передачи товара потребителю или с даты изготовления, если дату передачи определить невозможно. Дату изготовления изделия Вы можете определить по серийному номеру (см.схему ГТНН), дод ГТНН, год, ПП номер модели, х – лотный символ). Пример: А1021025123456 – дата изготовления 25 декабря 2010г. Также дата производства указывается на некоторых пакетах кодов ввода: ГТНН, ГТННх или ГТННххх. В случае затруднения при определении даты изготовления обратитесь, пожалуйста, в Информационный Центр.

Настоящая гарантия распространяется только на изделия, имеющие полную идентификационную информацию, приобретенные и использованные исключительно для личных, семейных, домашних и иных нужд, не связанных с осуществлением предпринимательской деятельности. По окончании срока службы, обратитесь в авторизованный сервисный центр для проведения профилактических работ и получения рекомендаций по дальнейшей эксплуатации изделия. Гарантийное обслуживание не распространяется на изделия, недостатки которых возникли вследствие:

1. Нарушения Потребителем правил эксплуатации, хранения или транспортировки изделия;
2. Действия третьих лиц:
 - ремонта неуполномоченными лицами;
 - внесения не санкционированных конструктивных или схемотехнических изменений и изменения программного обеспечения
 - отключения от Государственных Технические Стандарты (ГОСТ) и норм питания, телекоммуникационных и кабельных сетей;
 - неправильной установки и подключения изделия;
 - подключения изделия к другому изделию/товару в несоборном состоянии (любые соединения должны осуществляться только после отключения всех соединяемых изделий/товаров от питающей сети).
3. Действия непреодолимой силы (стихия, пожар, молния и т.п.).

Гарантия не распространяется также на расходные материалы и аксессуары, включая, но не ограничиваясь, наушники, чехлы, соединительные кабели, изделия из стекла, сменные лампы, батареи и аккумуляторы, защитные экраны, наконечники мусора, ремни, шесты, головки бритв и эпиляторов, иные детали с ограниченным сроком эксплуатации.

Зарегистрируйте ваше изделие на www.philips.ru и станьте участником Клуба Philips – будьте в курсе последних новостей, рекламных акций, запуска полезных программ, а также предложений по расширенной гарантии. Любую информацию об изделии, расположении сервисных центров и о сервисном обслуживании Вы можете получить в Информационном Центре-Филлипс:

Страна	Россия	Беларусь	Казахстан*
Телефон	8 800 200-0880 (бесплатный звонок по РФ, в т.ч. с мобильных телефонов), (495) 961-1111	8 820 0011 0068 (бесплатный звонок на территории РБ, в т.ч. с мобильных телефонов)	875 11 65 0123 (бесплатный звонок со стационарных телефонов на территории Казахстана)
Время работы (местное) Веб-сайт	с 9:00 до 21:00 без выходных www.philips.ru	с 9:00 до 20:00 без выходных www.philips.by	с 12:00 до 23:00 без выходных www.philips.kz

*Кендік талонды мәліметін ұқсас тілде алу үшін, Филлипс апаратымыз ортамына немесе www.philips.kz веб-сайтына хабарласыңыз.

