

Micro Hi-Fi System



visit our website

www.audio.philips.com

to download latest UPDATES of USB PC Link Driver
MusicMatch Jukebox softwares and FAQs.



PHILIPS

MAGYARORSZÁG

Minőségtanúsítás

A garanciajegyben feltüntetett forgalombahozó vállalat a 2/1984. (III.10.) BkM-IpM együttes rendelet értelmében tanúsítja, hogy ezen készülék megfelel a mészaki adatokban megadott értékeknek.

Figyelem! A meghibásodott készüléket – beleértve a hálózati csatlakozót is – csak szakember (szerviz) javíthatja. Ne tegye ki a készüléket esőnek vagy nedvesség hatásának!

Garancia

A forgalombahozó vállalat a termékre 12 hónap garanciát vállal.

Névleges feszültség 220-230 V/50 Гц
Elemes működéshez 2 x AA/R06
Névleges frekvencia 50 Hz (vagy 50-60 Hz)

Teljesítmény
maximális 80 W
névleges 15 W
készületi állapotban < 0.5 W

Érintésvédelmi osztály II.

Tömeg 11,5 kg

Befoglaló méretek
szélesség 585 mm
magasság 268 mm
mélység 316 mm

Rádiórész vételi tartomány
URH 87,5 – 108 MHz

Erősítőrész
Kimeneti teljesítmény 2 x 200 W MPO
..... 2 x 100 W RMS

ČESKA REPUBLIKÁ

Vystraha! Tento přístroj pracuje s laserovým paprskem. Při nesprávné manipulaci s přístrojem (v rozporu s tímto návodem) může dojít k nebezpečnému ozáření. Proto přístroj za chodu neotevírejte ani nesnímejte jeho kryty. Jakoukoli opravu vždy svěřte specializovanému servisu.

Nebezpečí! Při sejmutí krytů a odjištění bezpečnostních spínačů hrozí nebezpečí neviditelného laserového záření!

Chraňte se před přímým zásahem laserového paprsku.

Záruka: Pokud byste z jakéhokoli důvodu přístroj demontovali, vždy nejdříve vytáhněte síťovou zástrčku.

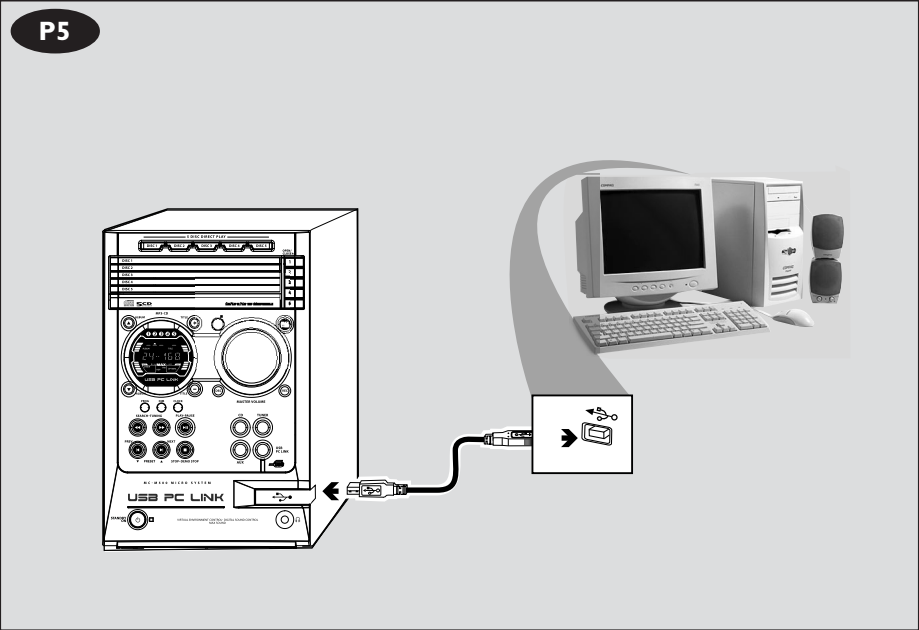
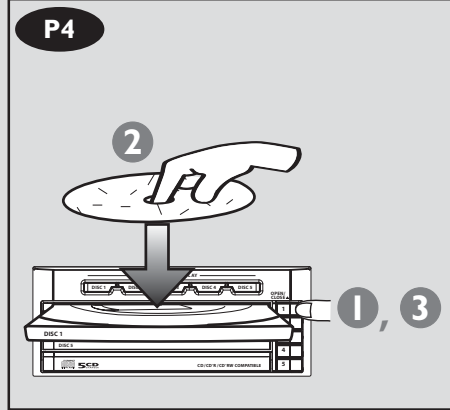
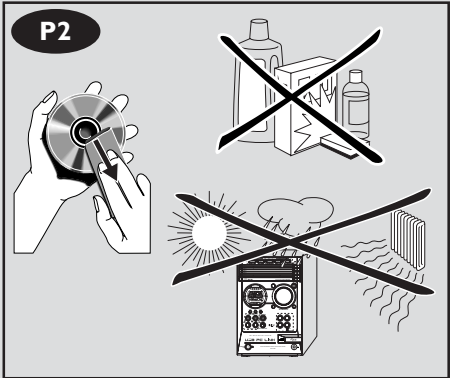
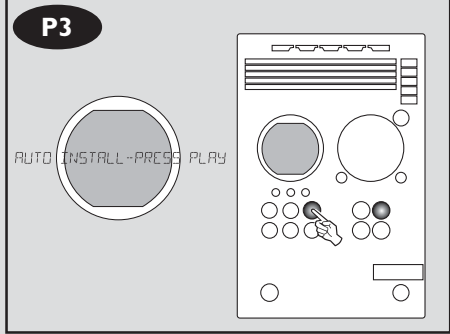
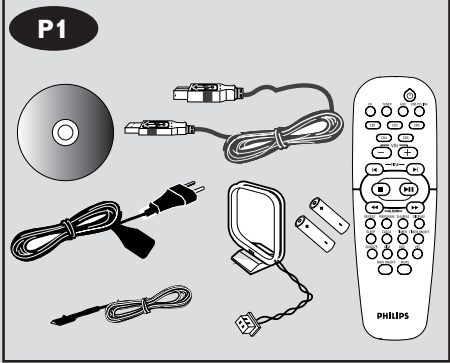
Přístroj chraňte před jakoukoli vlhkostí i před kapkami

SLOVAK REPUBLIC

Prístroj sa nesmie používať v mokrom a vlhkom prostredí! Chráňte pred striekajúcou a kvapkajúcou vodou!

CAUTION

Use of controls or adjustments or performance of procedures other than herein may result in hazardous radiation exposure or other unsafe operation.



Русский ----- 6

Česky ----- 27

Slovensky ----- 47

Magyar ----- 67

Русский

Česky

Slovensky

Magyar

Energy Star

As an ENERGY STAR® Partner, Philips has determined that this product meets the ENERGY STAR® guidelines for energy efficiency.



Общие сведения

Входящее в поставку дополнительное оборудование	7
Информация по утилизации отходов	7
Информация по уходу и безопасному использованию	7

Краткое описание элементов управления системой

Элементы управления на аппарате и пульте ДУ	8–9
Кнопки управления только пульта ДУ	9

Подсоединение

Шаг 1:Подсоединение антенн FM/AM	10
Шаг 2:Подсоединение громкоговорителей	11
Шаг 3:Подсоединение к ПК	11
Шаг 4:Подключение шнура питания переменного тока	11
Шаг 5:Установка батарей в пульт ДУ	11
Использование пульта ДУ для управления системой	11

USB-соединение с ПК

Руководство по быстрой установке	12
Требования к системе ПК	12
Установка ПО MusicMatch	12
Настройка аудиовыхода цифрового CD	13
Подключение к USB PC Link	13

Основные операции

Включение/выключение	14
Переключение в рабочий режим	14
Переключение в режим ожидания Eco Power	14
Переключение в режим ожидания (отображения времени)	14
Демонстрационный режим	14
Установка времени	14
Выбор режима работы дисплея	15
Режим изображения пониженной яркости	15
Режим отображения времени	15
Регулировка громкости	15
Регулировка звучания	15
MAX sound	15
Цифровой регулятор звучания (DSC)	15
Регулятор звучания по виртуальному месту расположения (VEC)	15

Операции с дисками

Проигрываемые диски	16
Загрузка дисков	16
Основные средства управления при воспроизведении	16
Проигрывание MP3диска	17
Повтор и воспроизведение в случайном порядке	17
Повторное проигрывание	17
Проигрывание в случайной последовательности	17
Программирование фрагментов дисков	18
Проверка программы	18
Сброс программы	18

Операции с тюнером

Настройка на радиостанции	19
Предварительная установка радиостанций	19
Использование функции Plug & Play	19
Автоматическая предварительная установка	19
Предварительная настройка вручную	20
Выбор предварительно установленной радиостанции	20
Удаление предварительно установленной радиостанции	20
RDS	20
Прокрутка информации RDS	20
Установка времени RDS	20
НОВОСТИ	21
Включение функции НОВОСТИ	21

Операции с таймером

Установка таймера	22
Включение/отключение таймера	22
Проверка установки таймера	23
Временное отключение таймера пробуждения	23
Установка таймера сна	23

Подсоединение внешних устройств

Прослушивание внешнего источника звука	24
--	----

Технические параметры

Устранение неисправностей

Данное изделие соответствует требованиям к уровню радиопомех Европейского Союза.

Идентификационные и паспортные данные см. на табличке, которая находится на задней панели или на днище системы.

Входящее в поставку дополнительное оборудование (смр. 3 - P1)

- CD для установки ПО "USB PC LINK"
- USB-кабель
- Пульт дистанционного управления и две батареи типа AA
- Рамочная антенна AM
- Проводная антенна FM
- Шнур питания переменного тока

Информация по утилизации отходов

Комплект поставки не содержит избыточных упаковочных материалов.

Упаковка разработана таким образом, чтобы ее было максимально просто разделить на три вида материала: картон (коробка), полистирольный пенопласт (амортизирующая прокладка) и полиэтилен (пакеты, защитная пленка на пенопласте).

Система состоит из материалов, которые могут быть переработаны и вторично использованы, при условии, что демонтаж системы будет выполнен специализированной организацией. Обратитесь к местным правилам, относящимся к утилизации упаковочных материалов, разряженных батарей и старого оборудования.

Информация по уходу и безопасному использованию (Смр. 3 - P2)

Предохранение от воздействия высокой температуры, влаги, воды и пыли

- Не подвергайте систему, батареи или диски воздействию влажности, дождя, песка или перегрева (вызываемого нагреванием оборудования или воздействием прямых солнечных лучей).

Во избежание попадания пыли на линзу, лоток для диска всегда должен быть закрыт.

Предохранение от конденсации влаги

- При быстром переносе системы из холодного места в теплое линза может запотеть, в результате чего проигрывание дисков окажется невозможным. Оставьте систему в теплом месте и подождите, пока влага не испарится.

Ни в коем случае не закрывайте вентиляционные отверстия

- в корпусе, оставляя около 10 см (4 дюйма) свободного пространства вокруг системы для достаточной вентиляции.

Уход за диском

- Для очистки CD протрите его прямыми движениями от центра к краям, используя мягкую материю без ворсинок. Использование чистящего средства может привести к повреждению диска!
- Надписывайте CDR(W) только на стороне с наклейкой и только негрубым фломастером.
- Держите диск только за край, не затрагивая до рабочей поверхности.

Уход за корпусом

- Используйте мягкую материю, слегка смоченную очищающим раствором. Не используйте раствор, содержащий спирт, аммиак или абразивы.

Подбор подходящего места для размещения

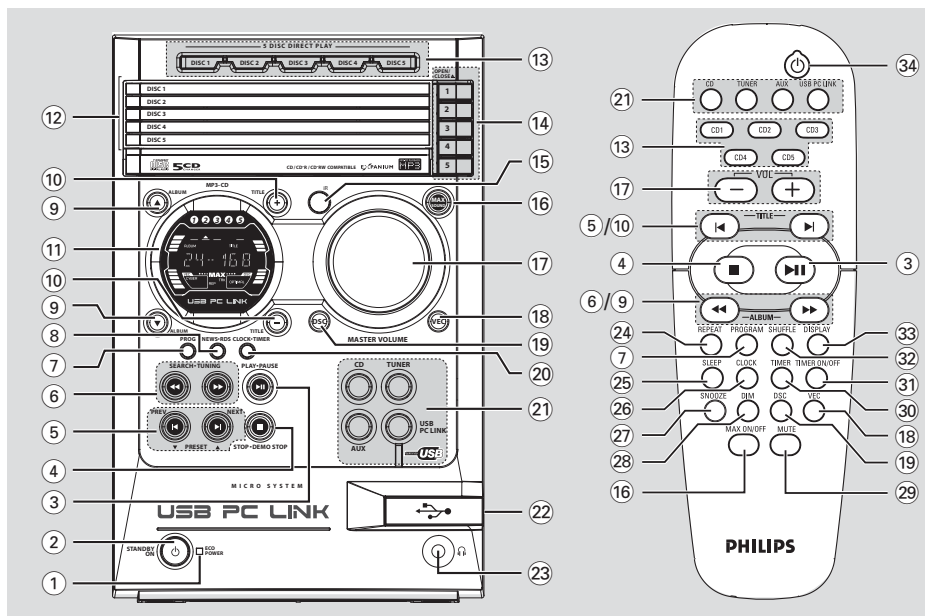
- Поместите систему на ровную, твердую и устойчивую поверхность.

Встроенный контур аварийной защиты

- В условиях перегрева система может автоматически переключаться в режим ожидания. В этом случае для продолжения использования системы следует дождаться ее охлаждения.

Энергосбережение

- Данная система потребляет менее 1 Вт электроэнергии в режиме ожидания Eco Power. В периоды, когда система не используется, отключайте шнур питания от розетки.



Элементы управления на аппарате и пульте ДУ

1 Индикатор ECO POWER

- Загорается, когда система находится в режиме ожидания (энергосбережения) Eco Power.

2 STANDBY ON $\text{\textcircled{P}}$

- Переключение в режим ожидания Eco Power или включение системы.
- *Переключение в режим ожидания.

3 PLAY-PAUSE $\blacktriangleright \text{\textcircled{II}}$

- CD: запуск/пауза воспроизведения.
 - USB PC LINK (USB-СОЕДИНЕНИЕ С ПК): запуск/пауза воспроизведения.
- (только на аппарате)*
- ТЮНЕР: *включение режима Plug & Play и/или запуск предварительной установки радиостанции.

4 STOP-DEMO STOP \blacksquare

- Прерывание операции.
- CD: остановка воспроизведения или сброс программы.
- ТЮНЕР: *удаление предварительно установленной радиостанции.

- USB PC LINK (USB-СОЕДИНЕНИЕ С ПК): остановка воспроизведения.

(только на аппарате)

- *Включение/выключение демонстрационного режима.

5 PREV \blacktriangleleft / NEXT \blacktriangleright (\blacktriangledown PRESET \blacktriangle)

- CD: выбор фрагмента записи.
- ТЮНЕР: выбор предварительно установленной радиостанции.
- ЧАСЫ: установка минут.
- USB PC LINK (USB-СОЕДИНЕНИЕ С ПК): выбор фрагмента из списка.

6 $\blacktriangleleft\blacktriangleleft$ SEARCH-TUNING $\blacktriangleright\blacktriangleright$

- CD: *поиск вперед/назад или выбор альбома на MP3 диске.
- ТЮНЕР: настройка радиочастоты вперед/назад.
- ЧАСЫ: установка часов.
- USB PC LINK (USB-СОЕДИНЕНИЕ С ПК): *поиск вперед/назад.


7 PROG (PROGRAM)

- CD: запуск или подтверждение программирования фрагментов записи.
- ТЮНЕР: запуск *автоматической/ручной предварительной установки.
- ЧАСЫ: выбор отображения времени в 12- или 24-часовом формате.


*= Нажмите и удерживайте кнопку более двух секунд.

Краткое описание элементов управления системой

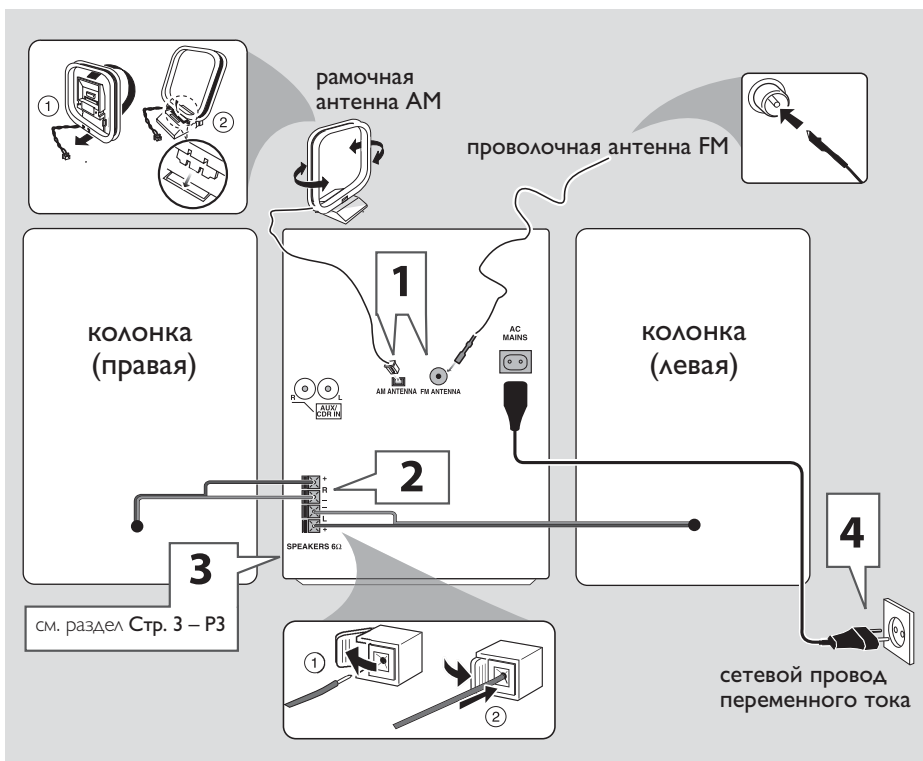
- 8 **NEWS•RDS**
 - В режиме тюнера выбор информации RDS.
 - В других режимах включение/выключение новостей.
- 9 **ALBUM ▼ ▲ (◀ ▶)**
 - Выбор альбома на MP3 диске.
- 10 **TITLE + – (◀ ▶)**
 - Выбор фрагмента / названия MP3.
- 11 **Display screen (Экран дисплея)**
- 12 **Disc trays (1~5) (Лотки для дисков)**
- 13 **5 DISC DIRECT PLAY 1~5 (CD 1~5)**
 - Выбор лотка с диском для воспроизведения.
- 14 **OPEN/CLOSE ▲ 1~5**
 - Открыть / закрыть отдельный лоток для диска.
- 15 **iR**
 - Направление пульта ДУ на данный сенсор.
- 16 **MAX SOUND (MAX ON/OFF)**
 - Включение/выключение оптимального сочетания звуковых параметров.
- 17 **MASTER VOLUME (VOL + –)**
 - Регулировка уровня громкости.
- 18 **VEC**
 - Выбор типа параметров настройки эквалайзера в зависимости от условий и места использования (HALL, CINEMA, CONCERT или CYBER (ЗАЛ, КИНО, КОНЦЕРТ или КИБЕРПРОСТРАНСТВО).
- 19 **DSC**
 - Выбор типа предварительно установленных параметров эквалайзера в зависимости от характера звучания (OPTIMAL, JAZZ, ROCK или POP (ОПТИМАЛЬНЫЕ, ДЖАЗ, РОК или ПОП)).
- 20 **CLOCK•TIMER**
 - *Ввод режима установки времени или таймера.
 - Переключение в режим отображения времени.
- 21 **CD / TUNER / AUX / USB PC LINK**
 - Выбор соответствующего режима работы.
 - **CD:** переключение между ДИСКАМИ 1-5.
 - **ТЮНЕР:** переключение между частотами FM и MW.
 - **AUX:** переключение между режимами AUX и CDR.

- 22 Подсоединение USB-кабеля, связывающего систему с USB-портом ПК.
- 23  Гнездо для подключения наушников. Выход из громкоговорителей будет заблокирован.

Кнопки управления только пульта ДУ

- 24 **REPEAT**
 - Повтор фрагмента/диска / всех запрограммированных фрагментов.
- 25 **SLEEP**
 - Установка таймера сна.
- 26 **CLOCK**
 - *Ввод режима установки времени.
 - Переключение в режим отображения времени.
- 27 **SNOOZE**
 - Временное отключение таймера пробуждения.
- 28 **DIM**
 - Выбор различных уровней яркости экрана дисплея.
- 29 **MUTE**
 - Отключение или возвращение звука.
- 30 **TIMER**
 - *Ввод режима установки таймера.
 - Отображение установки таймера.
- 31 **TIMER ON/OFF**
 - *Включение/выключение таймера.
- 32 **SHUFFLE**
 - *Включение/выключение режима случайной последовательности проигрывания.
- 33 **DISPLAY**
 - Отображение названия альбома и фрагмента на диске MP3.
- 34  Переключение в режим ожидания Eco Power.
 - *Переключение в режим ожидания.

*= Нажмите и удерживайте кнопку более двух секунд.



ВНИМАНИЕ!

- Используйте только входящие в поставку громкоговорители. Сочетанием основного аппарата и громкоговорителей достигается наилучшее звучание. Использование не относящихся к системе громкоговорителей может привести к повреждению аппарата; это также вызовет снижение качества звучания.
- Ни в коем случае не выполняйте и не изменяйте подсоединения при включенной аппаратуре.
- Вставляйте вилку шнура питания в розетку только по завершении подключения всех необходимых компонентов.

Шаг I: Подсоединение антенн FM/AM

- Поместите рамочную антенну AM на полке, либо прикрепите ее к стойке или на стене.
- Вытяните антенну FM и закрепите ее концы на стене.
- Установите антенны в положение для оптимального приема.
- Для предотвращения постороннего шума располагайте антенны как можно дальше от телевизора, видеомагнитофона или иного источника излучения.
- Для улучшения приема стереозвуча FM подсоедините внешнюю антенну FM.

Шаг 2: Подсоединение громкоговорителей

Подсоедините шнуры громкоговорителей к разъемам SPEAKERS, правый громкоговоритель к разъему "R", а левый громкоговоритель к разъему "L", цветной (маркированный) шнур к "+", а черный (немаркированный) шнур к "-". Полностью вставьте неизолированную часть шнура громкоговорителя в разъем, как показано на рисунке.

Примечания:

- Убедитесь в правильном подключении кабелей громкоговорителей. Неправильное подключение может вызвать короткое замыкание, которое приведет к повреждению системы.
- К одной паре разъемов для громкоговорителя +/– можно подключить только один громкоговоритель.

Шаг 3: Подсоединение к ПК (Стр. 3 - P5)

Для подсоединения системы к USB-порту ПК используйте входящий в комплект поставки USB-кабель.

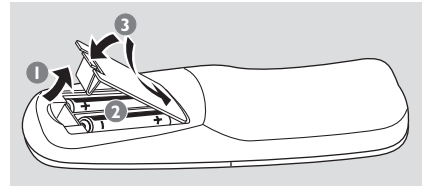
После установки на ПК прикладной программы USB PC LINK появляется возможность воспроизводить вашу музыкальную коллекцию через систему (см. раздел "USB-соединение с ПК").

Шаг 4: Подключение шнура питания переменного тока

При первом подключении шнура питания к розетке на экране дисплея может появиться сообщение "AUTO INSTALL - PRESS PLAY" ("АВТОМАТИЧЕСКАЯ УСТАНОВКА - НАЖМИТЕ ВОСПРОИЗВЕДЕНИЕ").

Нажмите ►II на аппарате для сохранения всех принимаемых радиостанций (Стр. 3 – P3) или нажмите ■ для выхода (см. раздел "Операции с тюнером").

Шаг 5: Установка батарей в пульт ДУ



- 1 Откройте крышку отделения для батарей.
- 2 Вставьте две батареи типа R06 или AA в соответствии с пометками (+ –) внутри отделения.
- 3 Закройте крышку.

Использование пульта ДУ для управления системой

- 1 Направьте пульт ДУ прямо на сенсор ДУ (iR) на аппарате.
- 2 Выберите источник для управления, нажав одну из кнопок выбора источника на пульте ДУ (например, CD, TUNER).
- 3 Затем выберите нужную функцию (например, ►II, ◀, ▶).

ОСТОРОЖНО!

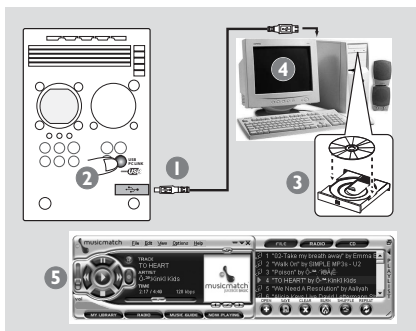
- Вынимайте батареи, если они разряжены или не будут использоваться продолжительное время.
- Не используйте одновременно старую и новую батареи, а также батареи разных типов.
- В батареях содержатся химические вещества, поэтому их следует утилизировать должным образом.

Руководство по быстрой установке

Требования к системе ПК

- Windows 98 (SE)/ME/2000/XP
- Intel Pentium MMX200 или более мощный – привод CD-ROM
- USB-порт
- Свободное место на жестком диске: 15 МБ для ПО

Установка ПО MusicMatch



- 1 Для подключения аудиосистемы к USB-порту персонального компьютера используйте входящий в комплект поставки USB-кабель.
- 2 Нажмите **USB PC LINK**.
- 3 Включите ПК и вставьте установочный диск USB PC LINK (входящий в комплект поставки) в привод CD-ROM ПК. Эту программу можно загрузить с сайта "<http://www.audio.philips.com>".

ВАЖНАЯ ИНФОРМАЦИЯ!

Для обслуживания USB-соединения с ПК следует использовать только это специально настроенное ПО MusicMatch. Не забудьте перед этим удалить с ПК все иные программы MusicMatch jukebox.

- 4 4 Автоматически отобразится руководство по установке. Если руководство не отобразилось, вызовите в Windows Explorer CD-ROM и дважды щелкните "**USBPLINK.exe**". Затем выполните следующие действия:
 - Сначала выберите из списка язык интерфейса.
 - Выберите "**installer driver**", а затем "**installer MusicMatch jukebox**".
 - Выберите другие параметры (Tutorial, Free goodies, FAQ (Руководство, Подарки, Часто задаваемые вопросы)).

Примечание:

– До начала использования MusicMatch рекомендуется прочесть справочное пособие по его использованию. Убедитесь, что на ПК не активизирована функция отключения звука, и таким образом обеспечен выход звука с аудиосистемы.

Для обеспечения оптимальной работы функция эквалайзера в MusicMatch должна быть установлена на низкий уровень.

- 5 Запустите "**MUSICMATCH JUKEBOX**" и выберите одно из следующих действий:

Создание списка для проигрывания

Нажмите в MusicMatch Jukebox кнопку "**Open**" и перетащите фрагменты записи из любого места в окно Playlist. Не забудьте сохранить список для проигрывания ("**Playlist**") для последующего использования.

Создание музыкальной библиотеки

Библиотеку всех сохраненных музыкальных файлов, имеющихся на ПК, можно установить, выбрав в MusicMatch Jukebox функцию "**add**" (добавить). После создания библиотеки можно будет перетаскивать из нее любые фрагменты в список для проигрывания.

Примечание:

– Из системного устройства смены дисков создать список для проигрывания невозможно. Если при использовании USB PC LINK возникают какие-либо проблемы, обратитесь к справке FAQ (Часто задаваемые вопросы), которая находится на установочном диске USB PC LINK, или посетите сайт "www.audio.philips.com", где находится последняя обновленная версия FAQ.

Настройка аудиовыхода цифрового CD

Перед проигрыванием CD через привод CD-ROM на ПК, необходимо выполнить конфигурацию ПК следующим образом:

Для Windows /ME/2000/XP

- 1 Вызовите меню системной панели управления и выберите:
 “СИСТЕМА → ОБОРУДОВАНИЕ → ПРОВОДНИК УСТРОЙСТВ → ПРИВОДЫ CD-ROM → ДЕЙСТВИЕ-СВОЙСТВА → СВОЙСТВА”.

ИЛИ

Для Windows 98 (SE)

Вызовите меню системной панели управления и выберите: “МУЛЬТИМЕДИА” и “МУЗЫКАЛЬНЫЙ КОМПАКТ-ДИСК”.

- 2 Убедитесь в том, что выбран (активен) параметр устройства CD-ROM.

Примечание:

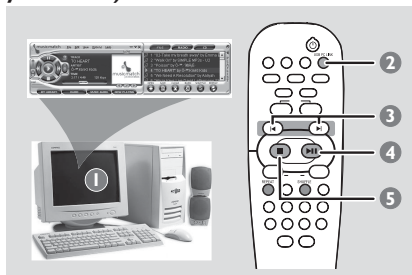
– Для выполнения правильной конфигурации может понадобиться руководство по эксплуатации ПК.

Подключение к USB PC Link

По USB PC LINK позволяет воспроизводить музыкальную коллекцию с ПК через мощный усилитель и громкоговорители системы.

ВАЖНАЯ ИНФОРМАЦИЯ!

Убедитесь в том, что установлено ПО **MusicMatch**. Для получения справки по **USB PC Link** обратитесь к **“Quick Setup Guide”** (Руководству по быстрой установке).



- 1 Включите компьютер и запустите **“MUSICMATCH JUKEBOX”**.
 → Уровень громкости ПК не должен быть нулевым.
- 2 Нажмите **USB PC LINK**.
 → В случае обнаружения выхода звука на дисплее отобразится сообщение **“CONNECTING”** (“СОЕДИНЕНИЕ”).
 → Если вместо этого появилось сообщение **“NO CONNECTION”** (“НЕТ СОЕДИНЕНИЯ”), проверьте соединение между ПК и системой.
- 3 Нажимайте кнопку ◀ или ▶ до момента подсветки нужного фрагмента в списке для проигрывания.
- 4 Нажмите кнопку ▶ || для начала воспроизведения.
 → На дисплее появится информация о фрагментах записи. На дисплее отображаются только английские буквы.
 Во время воспроизведения
 – Для проигрывания всех имеющихся фрагментов записи в измененной последовательности нажмите **SHUFFLE**.
 – Для повторного воспроизведения всех фрагментов списка для проигрывания нажмите **REPEAT**.
- 5 Для выхода выберите другой рабочий режим или нажмите ■.


Основные операции

Включение/выключение


Переключение в рабочий режим

- Нажмите **CD, TUNER, AUX** или **USB PC LINK**.

Переключение в режим ожидания Eco Power.

- Нажмите кнопку .
 - Загорится кнопка ECO POWER.
 - Экран дисплея будет очищен.

Переключение в режим ожидания (отображения времени)

- Нажмите и удерживайте кнопку .
 - Отобразится время.
 - Если в режиме ожидания нажать кнопку **CLOCK•TIMER**, система будет переключена в режим ожидания Eco Power (Энергосбережение).

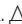
Примечание:

– Перед переключением системы в режим ожидания Eco Power или в обычный режим ожидания убедитесь, что демонстрационный режим отключен.

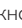
Демонстрационный режим

Если при переключении системы в режим ожидания Eco Power или в простой режим ожидания остается активным демонстрационный режим, будут отображаться различные функции, имеющиеся в системе.

Включение демонстрационного режима

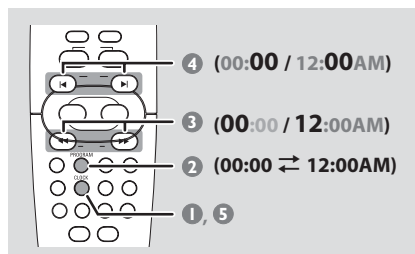
- В режиме ожидания Eco Power/простом режиме ожидания нажмите и удерживайте кнопку  на аппарате до появления на дисплее "DEMO ON" (ВКЛ. ДЕМО).







Отключение демонстрационного режима

- Нажмите и удерживайте кнопку  на аппарате до появления на дисплее "DEMO OFF" (ВЫКЛ. ДЕМО).

Установка времени

Время можно установить в 12- или в 24- часовом формате (например, "11:59 PM" ("11:59 вечера") или "23:59").



- 1 Нажмите и удерживайте кнопку **CLOCK** на пульте  до появления на дисплее времени.
ИЛИ
Нажмите и удерживайте кнопку **CLOCK•TIMER** на аппарате до появления на дисплее "SELECT CLOCK OR TIMER" ("ВЫБЕРИТЕ ВРЕМЯ ИЛИ ТАЙМЕР"). Затем нажмите кнопку  для отображения на дисплее "CLOCK" и снова нажмите **CLOCK•TIMER** для подтверждения.
- 2 Для переключения между 12- и 24- часовым форматами нажимайте кнопку **PROGRAM (PROG)**.
- 3 Для установки часа нажимайте  или .
- 4 Для установки минут нажимайте  или .
- 5 Нажмите **CLOCK** (или **CLOCK•TIMER**) для сохранения настройки.
→ Часы начнут работать.

Примечания:

- Установленное время будет сброшено при отсоединении системы от электропитания.
- Если в течение 90 секунд не было нажато ни одной кнопки, режим установки времени будет автоматически отменен.
- Об автоматической установке времени по данным сигнала RDS см. в разделе "Операции с тюнером - Установка времени RDS".

Выбор режима работы дисплея

Режим изображения пониженной яркости

Для экрана дисплея можно выбрать нужную яркость.

- В рабочем режиме нажимайте кнопку **DIM** для выбора режима изображения DIM 1, DIM 2, DIM 3 или DIM OFF.
→ На дисплее появится **DIM** (во всех режимах кроме DIM OFF).

Режим пониженной яркости (DIM)	подсветка кнопок	яркость изображения	Анализатор спектра
DIM OFF	вкл.	полная	вкл.
DIM 1	вкл.	полная	наполовину
DIM 2	вкл.	выкл.	вкл.
DIM 3	наполовину	выкл.	наполовину

Примечание:

– Нажатием кнопки DIM в режиме ожидания производится переключение между полной и наполовину уменьшенной яркостью экрана дисплея.

Режим отображения времени

Можно выбрать только отображение времени на дисплее.

- Нажмите кнопку **CLOCK• TIMER** (или **CLOCK** на пульте ДУ).
→ В любом рабочем режиме повторное нажатие этой кнопки вернет нормальное отображение на дисплее.

Примечание:

– При нажатии любой кнопки в режиме отображения времени, на дисплее немедленно отобразится информация, относящаяся к выбранному режиму.

Регулировка громкости

- Для увеличения или уменьшения уровня громкости подкручивайте рукоятку **MASTER VOLUME** (или нажимайте **VOL +/–** на пульте ДУ).
→ "**PL MUTE**" указывает на минимальный уровень громкости, а "**PL**" - на максимальный.

Временное отключение звука

- Нажмите на пульте ДУ кнопку **MUTE**.
→ Воспроизведение продолжится без звука, а на дисплее появится "**MUTE**" ("ЗВУК ОТКЛ.")
→ Для возвращения звука снова нажмите **MUTE** или увеличьте уровень громкости.

Регулировка звучания

Одновременно можно задействовать только один из регуляторов звучания: MAX sound, DSC или VEC.

MAX sound

MAX sound обеспечивает наилучшее сочетание различных звуковых функций (например, DSC, VEC).

- Нажмите кнопку **MAX SOUND** (или **MAX ON/OFF** на пульте ДУ).
→ При включении этого регулятора на дисплее появится **max** и загорится кнопка MAX SOUND. Все остальные звуковые эффекты (DSC или VEC) будут автоматически отключены.

Цифровой регулятор звучания (DSC)

DSC создает особый тип предварительной настройки эквалайзера звука.

- Нажимайте кнопку **DSC** для выбора: **OPTIMAL, JAZZ, ROCK** или **POP** (ОПТИМАЛЬНЫЙ, ДЖАЗ, РОК или ПОП)

Регулятор звучания по виртуальному месту расположения (VEC)

VEC создает особый тип настройки эквалайзера в зависимости от условного местонахождения источника звука.

- Нажимайте кнопку **VEC** для выбора: **HALL, CINEMA, CONCERT** или **CYBER** (ЗАЛ, КИНО, КОНЦЕРТ или КИБЕРПРОСТРАНСТВО).

ВАЖНАЯ ИНФОРМАЦИЯ!

– Данная система предназначена для обычных дисков. В связи с этим не допускается использование любых дополнительных элементов, таких как стабилизирующие кольца или материалы для обработки дисков и т. п., поскольку они могут застрять в механизме автоматической смены дисков и повредить его.

– Помещайте в каждый лоток только по одному диску.

Проигрываемые диски

На данной системе можно проигрывать:

- Все предварительно записанные аудио CD.
- Все финализованные CDR аудиодиски и CDRW диски.
- MP3 диски (CD с фрагментами в формате MP3)



Загрузка дисков (стр. 3 - P4)

- 1 Нажмите кнопку **OPEN/CLOSE ▲ 1** для открытия лотка для дисков I.
- 2 Вставьте диск этикеткой вверх. Диски, записанные с обеих сторон, вставляйте вверх стороной, которая будет проигрываться.
- 3 Снова нажмите кнопку **OPEN/CLOSE ▲ 1** для закрытия лотка для дисков.
→ На дисплее отобразится "REPAIRING" ("СЧИТЫВАНИЕ"). Затем на дисплее отобразятся номер лотка для дисков, общее количество фрагментов записи и время воспроизведения.
- 4 Для загрузки дисков в лотки **для дисков 2-5** повторите шаги 1-3.

Примечания:

- Для обеспечения оптимальной работы системы перед воспроизведением следует подождать полного считывания диска (дисков).
 - Одновременно может быть открыт только один лоток.
- При попытке открыть второй лоток до закрытия первого, первый лоток автоматически закроется, и только тогда откроется второй.

Основные средства управления при воспроизведении

Загрузите диски (стр. 3 - P4)

Проигрывание всех дисков на лотках

- Нажмите **▶||** ИЛИ

В режиме останова нажмите **CD** для выбора лотка, с которого начнется воспроизведение, а затем нажмите **▶||**
→ Все загруженные диски будут проиграны по одному разу, затем система вернется в режим останова.

Проигрывание только выбранного диска

- Нажмите одну из кнопок **5 DISC DIRECT PLAY (DISC 1~5)** (или **CD 1~5** на пульте ДУ).
→ Выбранный диск будет проигран один раз, затем система вернется в режим останова.

Выбор нужного фрагмента записи

- Нажимайте **◀** или **▶** до отображения на дисплее фрагмента записи.
→ Во время проигрывания в случайном порядке (в режиме перестановки) нажатие кнопки **◀** не повлияет на выполняющееся воспроизведение.

Поиск конкретного отрывка записи во время воспроизведения

- Нажмите и удерживайте **◀◀** или **▶▶** отпустите кнопку при нахождении нужного отрывка.
→ Во время поиска громкость уменьшится. Если используется MP3 диск громкость будет отключена.

Смена дисков без прерывания воспроизведения

- Нажимайте кнопки **OPEN/CLOSE ▲** не задействованных лотков для дисков (см. раздел "Загрузка дисков").
Например, если в настоящее время проигрывается диск на лотке I, можно сменить диски на лотках 2-5.

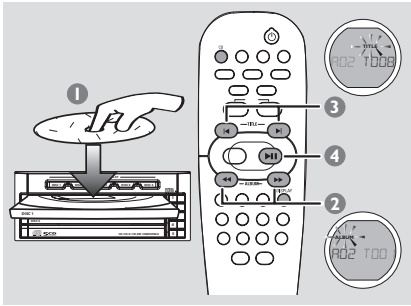
Прерывание воспроизведения

- Нажмите **▶||**
→ Для возврата к обычному воспроизведению выполните действия, описанные выше.

Остановка воспроизведения

- Нажмите **■**.
→ Если режим останова сохраняется в течение 30 минут, система автоматически переключится в режим ожидания Eco Power (Энергосбережение).

Проигрывание MP3 диска



- 1 Загрузите MP3 диск
→ Вследствие наличия большого количества песен на одном диске, время их считывания может превысить 10 секунд.
→ На дисплее отобразится "АААА ТТТТ" . АААА - это номер текущего альбома, а ТТТТ - номер текущего фрагмента.
- 2 Нажмите **ALBUM** ▼▲ или ◀▶ для выбора нужного альбома.
- 3 Нажмите **TITLE** + - (или ◀▶) для выбора названия нужного фрагмента.
- 4 Нажмите кнопку ▶|| для начала воспроизведения.
- Во время воспроизведения можно нажать кнопку **DISPLAY** для отображения названия альбома или фрагмента.

Поддерживаемые форматы MP3

дисков:

- ISO9660, Joliet, UDF 1.5
- Максимальное количество фрагментов: 999 (в зависимости от длины названий файлов)
- Максимальное количество альбомов: 99
- Поддерживаемые выборочные частоты: 32 кГц, 44,1 кГц, 48 кГц
- Поддерживаемые скорости передачи данных: 32-256 (КБ/сек), переменные скорости передачи
- маркеры ID3: V1.1, V2.2, V2.3, V2.4
- ID3 tags : V1.1, V2.2, V2.3, V2.4

Повтор и воспроизведение в случайном порядке

Перед воспроизведением или во время него можно выбирать и заменять различные режимы проигрывания.

Повторное проигрывание

- 1 На пульте ДУ нажимайте кнопку **REPEAT** для выбора:

REP	TRK	REP DISC	REP DISC ALL	REP TRK PROG	REP PROG ALL
(A)	(B)	(C)	(D)	(E)	

- (A) – повтор воспроизведения текущего фрагмента.
 - (B) – повтор воспроизведения текущего диска.
 - (C) – повтор воспроизведения всех загруженных дисков
(не используется в данной модели)
 - (D) – повтор воспроизведения текущего запрограммированного фрагмента записи (только при включенном режиме программирования)
 - (E) – повтор воспроизведения всех запрограммированных фрагментов записи (только при включенном режиме программирования)
- 2 Для возвращения к обычному воспроизведению нажимайте кнопку **REPEAT** до появления на дисплее "OFF" ("ВЫКЛ").

Проигрывание в случайной последовательности

- Нажмите на пульте ДУ кнопку **SHUFFLE** для включения/отключения режима перестановки.
→ При включении этого режима на дисплее появится **shuf**, а режим повтора (в случае его установки) будет отменен.
→ Проигрывание в случайной последовательности начнется с диска на активном лотке. Переход к следующему загруженному лотку произойдет только после выполнения перестановки всех фрагментов записи на активном лотке.
→ Если включен режим программирования, в измененной последовательности будут проигрываться только запрограммированные фрагменты.

Примечание:

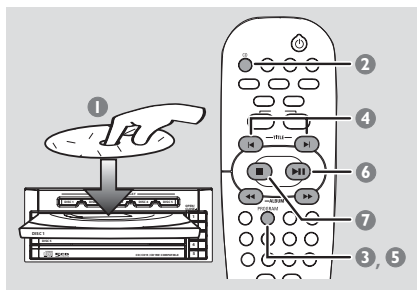
- Нажатие кнопки OPEN/CLOSE приведет к отмене всех режимов повтора и перестановки.

Программирование фрагментов дисков

Программирование фрагментов записи может выполняться только при остановленном воспроизведении. В памяти может быть сохранено до 99 фрагментов записи в любом порядке.

ВАЖНАЯ ИНФОРМАЦИЯ!

Программирование можно выполнять только для диска на выбранном в настоящее время лотке.



- 1 Загрузите нужные диски на лотки (см. раздел "Загрузка дисков").
- 2 Для выбора диска нажмите **CD** или одну из кнопок **DISC 1~5**.
- 3 Нажмите кнопку **PROGRAM (PROG)** для начала программирования.
→ **PROG** начнет мигать.
- 4 Для выбора нужного фрагмента нажимайте **◀** или **▶**.
- 5 В случае с MP3 диском нажимайте **◀◀ / ▶▶** (**ALBUM ▼▲**) и **◀ / ▶** (**TITLE - +**) для выбора названия программируемого альбома и фрагмента.
- 5 Нажмите кнопку **PROGRAM (PROG)** для сохранения данных.
- Для выбора других фрагментов записи повторите **шаги 4-5**.
→ При попытке запрограммировать более 99 фрагментов на дисплее появится "PROGRAM FULL" ("ПРОГРАММА ЗАПОЛНЕНА").
- 6 Для начала проигрывания запрограммированных треков нажмите **▶||**.

- 7 Для остановки воспроизведения или завершения программирования. Нажмите один **раз** **■**.
→ **PROG** сохранится на дисплее и режим программирования останется включенным.

Примечания:

- Если общее время воспроизведения достигло 100 минут или номер у одного из запрограммированных фрагментов превысил 30, то на дисплее вместо общего времени воспроизведения появится "--:--:--".
- Если в течение 20 секунд не было нажато ни одной кнопки, режим программирования будет автоматически отменен.

Проверка программы

- 1 Остановите воспроизведение и нажимайте **◀** или **▶**.
- 2 Для выхода нажмите **■**.
ИЛИ
Нажмите **▶||** для начала воспроизведения с текущего запрограммированного фрагмента.

Сброс программы

- Остановите воспроизведение, а затем нажмите **■** для сброса программы.
ИЛИ
Нажмите кнопку **OPEN/CLOSE ▲** лотка для дисков.
→ На дисплее исчезнет **PROG** и появится "PROGRAM CLEAR" ("ПРОГРАММА УДАЛЕНА").

Примечание:

- Программа будет сброшена при отсоединении системы от электропитания или при переключении на другой источник звука.

ВАЖНАЯ ИНФОРМАЦИЯ!

Убедитесь в подключении антенн FM и MW.

Настройка на радиостанции

- 1 Нажмите кнопку **TUNER** для включения режима работы тюнера.
Для выбора другого диапазона волн (FM или MW) снова нажмите **TUNER**.
- 2 Нажмите и удерживайте **◀** или **▶** до начала изменения индикатора частоты, затем отпустите ее.
→ Будет автоматически настроен прием следующего сильного радиосигнала.
→ **⊕** При приеме стереопрограммы FM высветится .
→ **rds** При приеме станции RDS высветится .

Настройка на станцию со слабым сигналом

- Нажимайте **◀** или **▶** до нахождения наилучшего качества приема.

Предварительная установка радиостанций

В памяти можно сохранить до 40 предварительно установленных радиостанций, начиная с FM и далее в диапазонах MW.

Примечания:

- Если в течение 20 секунд не было нажато ни одной кнопки, режим предварительной установки будет автоматически отменен.
- Если при выполнении функции Plug & Play не обнаружено ни одной частоты со стереосигналом, на дисплее появится "CHECK ANTENNA" ("ПРОВЕРИТЬ АНТЕННУ").

Использование функции Plug & Play (стр. 3 - P3)

Функция Plug & Play позволяет автоматически сохранять все принимаемые радиостанции.

- 1 Подсоедините систему к электропитанию, на дисплее появится "AUTO INSTALL - PRESS PLAY" ("АВТОУСТАНОВКА - НАЖАТЬ ВОСПРОИЗВЕДЕНИЕ").
ИЛИ

В режиме ожидания Eco Power/простом режиме ожидания нажмите и удерживайте кнопку **▶||** на аппарате до появления на дисплее "AUTO INSTALL - PRESS PLAY" ("АВТОУСТАНОВКА - НАЖАТЬ ВОСПРОИЗВЕДЕНИЕ").

- 2 Нажмите кнопку **▶||** на аппарате для запуска установки.
→ На дисплее отобразится "INSTALL TUNER" ("УСТАНОВКА ТЮНЕРА").
→ Все ранее сохраненные радиостанции будут сброшены.
→ По завершении установки зазвучит последняя настроенная радиостанция (или первая принимаемая станция RDS).
- 3 Если первой установлена станция RDS, далее последует установка времени по RDS.
→ На дисплее появится "INSTALL" ("УСТАНОВКА"), затем "TIME" ("ВРЕМЯ") и "SEARCH RDS TIME" ("ПОИСК ВРЕМЕНИ RDS").
→ После считывания времени RDS на дисплее отобразится "RDS TIME" ("ВРЕМЯ RDS"), и текущее время будет сохранено.
→ Если станция RDS не передает времени RDS в течение 90 секунд, на дисплее появится "NO RDS TIME" ("НЕТ ВРЕМЕНИ RDS"), и данный режим будет автоматически отменен.

Автоматическая предварительная установка

Автоматическую предварительную установку можно начать с выбора номера для установки.

- 1 В режиме работы тюнера нажмите **◀** или **▶** для выбора установочного номера.
- 2 Нажмите и удерживайте кнопку **PROGRAM (PROG)** до появления на дисплее "AUTO" ("АВТО").
→ Если какая-либо радиостанция уже была сохранена под одним из номеров, ее нельзя сохранить под другим установочным номером.
→ Если не выбрано никакого установочного номера, автоматическая предварительная установка начнется с номера 1, а станции под другими номерами будут перезаписаны.

Операции с тюнером

Предварительная настройка вручную

Можно выбрать сохранение только любимых радиостанций.

- 1 Настройтесь на нужную радиостанцию (см. раздел "Настройка на радиостанции").
- 2 Нажмите кнопку **PROGRAM (PROG)**.
→ Начнет мигать установочный номер. Если нужно сохранить радиостанцию под другим номером, нажмите ◀ или ▶.
- 3 Снова нажмите кнопку **PROGRAM (PROG)** для сохранения данных.
- Для сохранения других радиостанций повторите **шаги 1-3**.

Выбор предварительно установленной радиостанции

- В режиме работы тюнера нажмите ◀ или ▶.
→ На дисплее отобразятся установочный номер, радиочастота и диапазон волн.

Удаление предварительно установленной радиостанции

- Нажмите и удерживайте кнопку ■ до появления на дисплее "PRESET DELETE" ("ПРЕДВ. УСТАНОВКА УДАЛЕНА").
→ Выбранная предварительно установленная радиостанция будет удалена.
→ У всех остальных предварительно установленных радиостанций под следующими номерами номера уменьшатся на единицу.

RDS

RDS (Система радиоданных) является службой, которая позволяет станциям FM передавать дополнительную информацию. При приеме станции RDS на дисплее появляется **RDS** и название станции.

Прокрутка информации RDS

- Настройтесь на радиостанцию RDS в диапазоне FM, а затем нажимайте кнопку **NEWS•RDS** для выбора следующей информации (при ее наличии):
 - Название станции
 - Вид программы (например: Новости, Политика, Спорт и т.п.)
 - Текст радиосообщений
 - Частота

Установка времени RDS

Некоторые радиостанции RDS передают текущее время через каждую минуту. Существует возможность устанавливать время с помощью временного сигнала, передающегося вместе с сигналом RDS.

- 1 Настройтесь на радиостанцию RDS в диапазоне FM (см. раздел "Настройка на радиостанции").
- 2 Нажмите и удерживайте кнопку **CLOCK•TIMER** на аппарате до появления на дисплее "SELECT CLOCK OR TIMER" ("ВЫБОР ВРЕМЕНИ ИЛИ ТАЙМЕРА"). Затем нажмите кнопку ▶ для появления на дисплее "CLOCK" ("ВРЕМЯ") и снова нажмите **CLOCK•TIMER** для подтверждения.
- 3 Нажмите кнопку **NEWS•RDS**.
→ На дисплее отобразится "SEARCH RDS TIME" ("ПОИСК ВРЕМЕНИ RDS").
→ После считывания времени RDS текущее время будет сохранено.
→ Если станция RDS не передает времени RDS в течение 90 секунд, на дисплее появится "NO RDS TIME" ("НЕТ ВРЕМЕНИ RDS").

Примечание:

- Некоторые радиостанции RDS передают текущее время через каждую минуту. Точность передаваемого времени зависит от передающей радиостанции RDS.

НОВОСТИ

Тюнер можно настроить таким образом, чтобы прослушивание CD или внешнего источника прерывалось **НОВОСТЯМИ** станции RDS. Эта функция работает только в том случае, когда станция RDS во время новостей передает сигнал **NEWS**.

ВАЖНАЯ ИНФОРМАЦИЯ!
Функцию NEWS (НОВОСТИ) можно вызвать в режиме работы любого источника кроме ТЮНЕРА.

Включение функции НОВОСТИ

- 1 В рабочем режиме нажимайте кнопку **NEWS•RDS** до появления на дисплее "NEWS" ("НОВОСТИ").
→ На дисплее отобразится **NEWS** (НОВОСТИ).
→ Система будет сканировать радиостанции, сохраняемые под первыми пятью установочными номерами, дожидаясь момента, когда по какой-либо из этих станций будут передаваться данные типа программы новостей.
→ В процессе поиска **НОВОСТЕЙ** текущий рабочий режим не прерывается.
- 2 При обнаружении передачи **НОВОСТЕЙ** произойдет автоматическое переключение в режим работы тюнера.
→ Кнопка **NEWS** начнет мигать.
- Если среди первых пяти предварительно настроенных станций не нашлось ни одной станции RDS, функция **НОВОСТИ** будет отменена.
→ На дисплее отобразится "NO RDS NEWS" ("НЕТ НОВОСТЕЙ RDS").

Примечания:

- Перед выбором функции **НОВОСТИ** необходимо выйти из режима работы тюнера.
- Перед включением функции **НОВОСТИ** убедитесь, что под первыми пятью номерами установлены станции RDS.
- После каждого вызова функция **НОВОСТИ** выполняется только один раз.

Отмена функции НОВОСТИ

- Снова нажмите кнопку **NEWS•RDS** или переключите систему в режим работы тюнера. **ИЛИ**

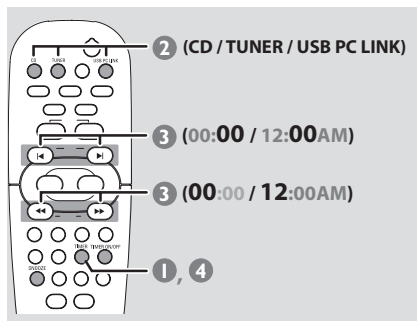
Во время сводки новостей нажмите любую из кнопок имеющихся источников для перехода в режим соответствующего источника.

Установка таймера

Система может автоматически переключаться в режимы работы CD-ПРОИГРЫВАТЕЛЯ, ТЮНЕРА или USB-СОЕДИНЕНИЯ С ПК в предварительно установленное время и таким образом работать в качестве будильника.

ВАЖНАЯ ИНФОРМАЦИЯ!

- Перед установкой таймера убедитесь в правильной установке времени.
- Громкость звука в режиме таймера постепенно увеличивается до минимального уровня (-29 дБ) или до уровня, настроенного при последнем использовании.



- 1 Нажмите и удерживайте кнопку **TIMER** на пульте ДУ до момента, когда значок начнет мигать.
ИЛИ

Нажмите и удерживайте кнопку **CLOCK•TIMER** на аппарате до появления на дисплее "SELECT CLOCK OR TIMER" ("ВЫБОР ВРЕМЕНИ ИЛИ ТАЙМЕРА"). Затем нажмите кнопку **▶** для отображения на дисплее "TIMER" ("ТАЙМЕР"), и снова нажмите **CLOCK•TIMER** для подтверждения.

- 2 Для выбора источника сигнала пробуждения нажмите **CD** или **TUNER** или **USB PC LINK**.
→ Выбранный источник подсветится, а другие имеющиеся источники будут мигать.

- 3 Для установки времени пробуждения нажимайте кнопки **◀** или **▶** (для часов) и **◀** или **▶** (для минут).
- 4 Нажмите **TIMER** (или **CLOCK•TIMER**) для сохранения настройки.
→ После установки таймера он будет всегда включаться в заданное время.
→ **⌚** этот значок остается на экране дисплея. Он указывает на включенный таймер.

- После включения в предварительно установленное время выбранный источник звука будет функционировать в течение 30 минут, после чего произойдет переключение в режим ожидания Eco Power (если за это время не будет нажато ни одной кнопки).
→ **CD** - будет проигрываться первый фрагмент диска, выбранного последним. Если выбранный лоток окажется пустым, будет проигрываться следующий имеющийся диск. Если на всех лотках не окажется дисков, произойдет переключение в режим работы тюнера.
→ **ТЮНЕР** - будет включена настроенная радиостанция.
→ **USB-СОЕДИНЕНИЕ С ПК** - проигрывание фрагментов из списка, выбранного последним. Если не будет установлено соединение, произойдет переключение в режим работы тюнера.
О надлежащем подключении и установке параметров перед использованием см. в разделе "USB-соединение с ПК".

Включение/отключение таймера

- Нажмите на пульте ДУ кнопку **TIMER ON/OFF** для отключения таймера или повторного включения последней настройки.
→ При включении информация по таймеру отобразится в течение нескольких секунд, а затем будет восстановлен режим работы последнего выбранного источника или режим ожидания.
→ При отключении таймера на дисплее появится "OFF" ("ВЫКЛ").

Примечание:

- Если в течение 90 секунд не было нажато ни одной кнопки, режим установки таймера будет автоматически отменен.

Проверка установки таймера

- Нажмите на пульте ДУ кнопку **TIMER**.
→ Информация по таймеру отобразится в течение нескольких секунд, затем будет восстановлен режим работы последнего выбранного источника или режим ожидания.

Временное отключение таймера пробуждения

Функцию "Еще вздремнуть" можно включить в течение 30 минут работы в режиме таймера пробуждения.


- 1 После автоматического включения таймера пробуждения нажмите на пульте ДУ кнопку **SNOOZE**.
→ На пять минут будет восстановлен режим ожидания. После этого снова будет включен выбранный источник.
- 2 Для отключения этой функции снова нажмите **SNOOZE**.

Установка таймера сна

Таймер сна переводит систему в режим ожидания Eco Power (Энергосбережение) в предварительно установленное время.

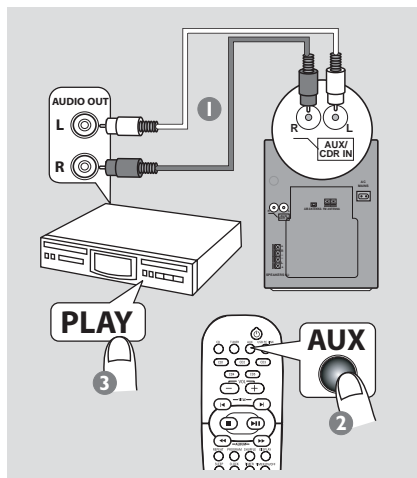
- 1 Нажимайте кнопку **SLEEP** до появления на дисплее нужного времени до отключения.
→ Значения для выбора (время в минутах):
15 → 30 → 45 → 60 → 90 → 120 → OFF → 15 ...
→ На дисплее появится **SLEEP** (во всех режимах кроме "OFF" ("ВЫКЛ")).
→ Для просмотра или изменения параметров установки выполните действия, описанные выше.
- 2 Перед переключением в режим ожидания Eco Power на дисплее отобразится обратный отсчет, начиная от 10 секунд.
"SLEEP 10" → "SLEEP 9" ... → "SLEEP 1"
→ "SLEEP" ... ("ДО ОТКЛ. 1"; "ОТКЛ.")

Отмена таймера сна

- Нажимайте кнопку **SLEEP** до появления на дисплее "OFF" ("ВЫКЛ") или нажмите кнопку **STANDBY ON** .

Прослушивание внешнего источника звука

Через громкоговорители системы можно прослушивать звук, исходящий от подключенных внешних устройств.



Примечания:

- Все функции управления звуком (например, DSC, VEC) доступны для использования.
- Полную информацию о подсоединении и использовании см. в руководстве по эксплуатации соответствующего устройства.

- 1 С помощью красных/белых аудиокабелей соедините разъемы системы **AUX/CDR IN (R/L)** с разъемами **АУДИОВЫХОДА** другого аудио/видеоустройства (телевизора, видеомagneитофона, проигрывателя лазерных дисков, DVD-проигрывателя или устройства записи CD).
→ Если у подключаемого устройства только один разъем аудиовыхода, подсоедините его к левому разъему AUX/CDR IN. Можно также использовать кабель-разветвитель (переходящий с одного на два конца), но выходное звучание все равно останется монофоническим.
- 2 Нажимайте кнопку **AUX**.
→ При подсоединении к телевизору, видеомagneитофону или проигрывателю лазерных дисков выберите "АУХ".
→ При подсоединении к устройству записи CD или DVD-проигрывателю выберите "АУХ/CDR".
- 3 На подсоединенном устройстве включите воспроизведение.

УСИЛИТЕЛЬ

Выходная мощность	2 x 200 Вт МИГ 2 x 100 Вт среднечв. ⁽¹⁾
Отношение сигнал-шум	≥ 75 дБА (IEC)
Полоса воспроизводимых частот	50 – 20000 Гц, -3дБ
Входная чувствительность	
Вход AUX/CDR	500 мВ/1В
Выход	
Громкоговорители	≥ 6 Ω
Наушники	32 Ω – 1000 Ω

(1) (6 Ω, 1 кГц, 10% пор. зн.)

ПРОИГРЫВАТЕЛЬ ДИСКОВ

Программируемые фрагменты записи	99
Полоса воспроизводимых частот	20 – 20000 Гц, -3дБ
Отношение сигнал-шум	≥ 76 дБА
Разнос каналов	(60 дБ (1 кГц)
MPEG 1, 3-х сл. (MP3-CD)	MPEG AUDIO
Скорость передачи MP3-CD	32–256 кБ/сек (рекоменд. 128 кБ/сек)
Выборочные частоты	32, 44, 1, 48 кГц

USB

Полоса воспроизводимых частот	20 – 20000 Гц, -3дБ
Отношение сигнал-шум	≥ 75 дБА
Разнос каналов	≥ 40 дБ (1 кГц)
Общее гармоническое искажение	< 0,3% (1 кГц)

ТЮНЕР

Диапазон волн FM	87,5 – 108 МГц
Диапазон волн MW	531 – 1602 кГц
Кол-во установочных номеров	40
Антенна	
FM	75 Ω (провод)
AM	Рамочная антенна

ГРОМКОГОВОРИТЕЛИ

Система	3-канальная; действия,отражение НЧ
Сопротивление	6 Ω
Динамик НЧ	1 x 6,5"
Динамик ВЧ	1 x 1,5" с охлаждением магн. жидкостью
Размеры (ш x в x д)	205 x 268 x 230 (мм)
Вес	3,1 кг каждый

ОБЩИЕ ПАРАМЕТРЫ

Материал/отделка	Полистирол/металл
Питание от переменного тока	220 – 230 В/50 Гц
Энергопотребление	
В рабочем режиме	80 Вт
В режиме ожидания	< 15 Вт
В режиме энергосбережения (Eco Power)	< 0,5 Вт
Размеры (ш x в x д)	175 x 268 x 316 (мм)
Вес (без громкоговорителей)	5,3 кг

Технические параметры и внешний вид системы могут быть изменены без дополнительного уведомления.

Устранение неисправностей

ПРЕДУПРЕЖДЕНИЕ

Ни в коем случае не пытайтесь отремонтировать систему самостоятельно, поскольку такие действия сделают гарантию недействительной. Не открывайте систему, поскольку существует опасность поражения электрическим током.

При возникновении неполадок, прежде чем отдавать систему в ремонт, просмотрите приведенную ниже таблицу. Если, следуя этим советам, разрешить проблему не удастся, обратитесь к продавцу или в компанию Philips.

Проблема	Решение
В режиме USB PC LINK (USB-соединение с ПК) на дисплее появляется "NO CONNECTION" ("НЕТ СОЕДИНЕНИЯ")	<ul style="list-style-type: none">✓ Проверьте соединение между ПК и системой, а также требуемые начальные параметры установки. См. разделы "Подсоединение" и "USB-соединение с ПК".✓ Убедитесь в том, что подсоединенный ПК включен.
Некачественный прием радиосигнала	<ul style="list-style-type: none">✓ Если сигнал слишком слабый, отрегулируйте антенну или подсоедините внешнюю антенну для улучшения приема.✓ Поместите систему подальше от телевизора или видеомагнитофона.
На дисплее появляется "NO DISC" ("НЕТ ДИСКА") или диск не воспроизводится.	<ul style="list-style-type: none">✓ Вставьте диск.✓ Вставьте диск этикеткой вверх.✓ Замените или прочистите диск, см. раздел "Информация по уходу и правилам безопасного использования".✓ Используйте финализированный CD-R(W) или диск допустимого формата.
Система не откликается на нажатие кнопок.	<ul style="list-style-type: none">✓ Выньте и снова вставьте в розетку шнур питания, а затем снова включите систему.
Звук не слышен или плохого качества.	<ul style="list-style-type: none">✓ Отрегулируйте уровень громкости.✓ Отсоедините наушники.✓ Убедитесь в правильном подключении громкоговорителей.✓ Убедитесь в правильном подключении шнура питания переменного тока.✓ В режиме USB PC LINK (USB-соединение с ПК) убедитесь, что уровень громкости ПК не установлен на ноль.✓ При проигрывании CD с CD-привода ПК см. раздел "USB-соединение с ПК - Настройка аудиовыхода цифрового CD".
Пульт ДУ работает со сбоями.	<ul style="list-style-type: none">✓ Перед нажатием функциональной кнопки (▶ II, I◀◀ ▶▶▶) выберите источник звука (например, CD или TUNER).✓ Поднесите пульт ДУ поближе к системе.✓ Замените батарею.✓ Направьте пульт ДУ непосредственно на сенсор IR.
Не работает таймер.	<ul style="list-style-type: none">✓ Правильно установите время.✓ Нажмите кнопку TIMER ON/OFF для переключения на таймер.
Функции отображаются автоматически, а кнопки начинают мигать.	<ul style="list-style-type: none">✓ Нажмите и удерживайте кнопку DEMO STOP на аппарате для отключения демонстрационного режима.

Обратитесь к справке FAQ (Часто задаваемые вопросы) на входящем в комплект поставки компакт-диске или посетите нашу Web-страницу: "www.audio.philips.com", где находится последняя обновленная версия FAQ.