

Micro Hi-Fi System



visit our website
www.audio.philips.com
to download latest UPDATES of USB PC Link Driver
MusicMatch Jukebox softwares and FAQs.



PHILIPS

MAGYARORSZÁG

Minőségtanúsítás

A garanciajegyben feltüntetett forgalombahozó vállalat a 2/1984. (III.10.) BkM-IpM együttes rendelet értelmében tanúsítja, hogy ezen készülék megfelel a mérési adatokban megadott értékeknek.

Figyelem! A meghibásodott készüléket – beleértve a hálózati csatlakozót is – csak szakember (szerviz) javíthatja. Ne tegye ki a készüléket esőnek vagy nedvesség hatásának!

Garancia

A forgalombahozó vállalat a termékre 12 hónap garanciát vállal.

Névleges feszültség 220-230V/50 Hz
Elemes működéshez 2 x AA/R06
Névleges frekvencia 50 Hz (vagy 50-60 Hz)

Teljesítmény
maximális 75 W
névleges < 25 W
készületi állapotban < 0.5 W

Érintésvédelmi osztály II.

Tömeg 10.22 kg

Befoglaló méretek
szélesség 535 mm
magasság 268 mm
mélység 316 mm

Rádiórész vételi tartomány

URH 87,5 – 108 MHz
MW 531 – 1602 KHz

Erősítőrész

Kimeneti teljesítmény 2500 W PMPO
..... 2 x 75 W RMS

ČESKA REPUBLIKÁ

Vystraha! Tento přístroj pracuje s laserovým paprskem. Při nesprávné manipulaci s přístrojem (v rozporu s tímto návodem) může dojít k nebezpečnému ozáření. Proto přístroj za chodu neotevírejte ani neshíbejte jeho kryty. Jakoukoli opravu vždy svěřte specializovanému servisu.

Nebezpečí! Při sejmutí krytů a odjištění bezpečnostních spínačů hrozí nebezpečí neviditelného laserového záření!

Chraňte se před přímým zásahem laserového paprsku.

Záruka: Pokud byste z jakéhokoli důvodu přístroj demontovali, vždy nejdříve vytáhněte síťovou zástrčku.

Přístroj chraňte před jakoukoli vlhkostí i před kapkami

SLOVAK REPUBLIC

Prístroj sa nesmie používať v mokrom a vlhkom prostredí! Chráňte pred striekajúcou a kvapkajúcou vodou!

CAUTION

Use of controls or adjustments or performance of procedures other than herein may result in hazardous radiation exposure or other unsafe operation.

Русский	6
Polski	28
Česky	50
Slovensky	72
Magyar	94

Русский

Polski

Česky

Slovensky

Magyar

Energy Star

As an ENERGY STAR®

Partner, Philips has

determined that this product

meets the ENERGY STAR® guidelines for
energy efficiency.



Общие сведения

Входящее в поставку дополнительное оборудование	7
Информация по утилизации отходов	7
Информация по уходу и безопасному использованию	7

Краткое описание элементов управления системой

Элементы управления на аппарате и пульте ДУ	8~9
Кнопки управления только пульта ДУ	9

Подсоединение

Шаг 1: Подсоединение антенн FM/MW	10
Шаг 2: Подсоединение громкоговорителей	11
Шаг 3: Подсоединение к ПК	11
Шаг 4: Подключение шнура питания переменного тока	11
Шаг 5: Установка батарей в пульт ДУ	11
Использование пульта ДУ для управления системой	11

USB PC Link

Руководство по быстрой установке	12
Требования к системе ПК	12
Установка программного обеспечения .	12
Использование программного обеспечения MusicMatch	13
Подключение к USB PC Link	13
Philips Sound Agent 2	14
Настройка аудиовыхода цифрового CD	14

Основные операции

Включение/выключение	15
Переключение в рабочий режим	15
Переключение в режим ожидания Eco Power	15
Переключение в режим ожидания (отображения времени)	15
Демонстрационный режим	15
Установка времени	15
Выбор различных режимов вывода	16
Режим изображения пониженной яркости	16
Режим отображения времени	16
Регулировка громкости	16
Регулировка звучания	16
MAX sound	16
DSC	16
VEC	16

Операции с дисками

Проигрываемые диски	17
Загрузка дисков	17
Основные средства управления при воспроизведении	17
Проигрывание MP3-диска	18
Повтор и воспроизведение в случайном порядке	18
Повторное проигрывание	18
Проигрывание в случайной последовательности	18
Программирование фрагментов дисков	19
Проверка программы	19
Сброс программы	19

Операции с тюнером

Настройка на радиостанции	20
Предварительная установка радиостанций	20
Использование функции Plug & Play	20
Автоматическая предварительная установка	20
Предварительная настройка вручную	21
Выбор предварительно установленной радиостанции	21
Удаление предварительно установленной радиостанции	21
RDS	21
Прокрутка информации RDS	21
Установка времени RDS	21
НОВОСТИ	22
Включение функции НОВОСТИ	22

Операции с таймером

Установка таймера	23
Включение/отключение таймера	23
Проверка установки таймера	23
Временное отключение таймера пробуждения	24
Установка таймера сна	24

Подсоединение внешних устройств

Прослушивание внешнего источника звука	24
--	----

Технические параметры

Устранение неисправностей

..... 26~27

Устранение неисправностей .. 27

Данное изделие соответствует требованиям к уровню радиопомех Европейского Союза.

Идентификационные и паспортные данные см. на табличке, которая находится на задней панели или на днище системы.

Входящее в поставку дополнительное оборудование

(стр. 3 – P1)

- диск с установщиком USB PC Link
- USB-кабель
- Пульт дистанционного управления и две батареи типа AA
- Рамочная антенна MW
- Проводная антенна FM
- Видеокабель (желтый)
- Шнур питания переменного тока

Информация по утилизации отходов

Комплект поставки не содержит избыточных упаковочных материалов. Упаковка разработана таким образом, чтобы ее было максимально просто разделить на три вида материала: картон (коробка), полистирольный пенопласт (амортизирующая прокладка) и полиэтилен (пакеты, защитная пленка на пенопласте).

Система состоит из материалов, которые могут быть переработаны и вторично использованы, при условии, что демонтаж системы будет выполнен специализированной организацией. Обратитесь к местным правилам, относящимся к утилизации упаковочных материалов, разряженных батарей и старого оборудования.

Информация по уходу и безопасному использованию

(стр. 3 – P2)

Предохранение от воздействия высокой температуры, влаги, воды и пыли

– Не подвергайте систему, батареи или диски воздействию влажности, дождя, песка или перегрева (вызываемого нагреванием оборудования или воздействием прямых солнечных лучей). Во избежание попадания пыли на линзу, лоток для диска всегда должен быть закрыт.

– Не подвергайте устройству воздействию воды.

– Не ставьте на устройство предметы, представляющие опасность (например, предметы, заполненные водой, зажженные свечи)

Предохранение от конденсации влаги

– При быстром переносе системы из холодного места в теплое линза может запотеть, в результате чего проигрывание дисков окажется невозможным. Оставьте систему в теплом месте и подождите, пока влага не испарится.

Ни в коем случае не закрывайте вентиляционные отверстия

– в корпусе, оставляя около 10 см (4 дюйма) свободного пространства вокруг системы для достаточной вентиляции.

Уход за диском

– Для очистки CD протрите его прямыми движениями от центра к краям, используя мягкую материю без ворсинок.

Использование чистящего средства может привести к повреждению диска!

– Надписывайте CDR(W) только на стороне с наклейкой и только негрубым фломастером.

– Держите диск только за край, не затрагиваясь до рабочей поверхности.

Уход за корпусом

– Используйте мягкую материю, слегка смоченную очищающим раствором. Не используйте раствор, содержащий спирт, аммиак или абразивы.

Выбор подходящего места для размещения

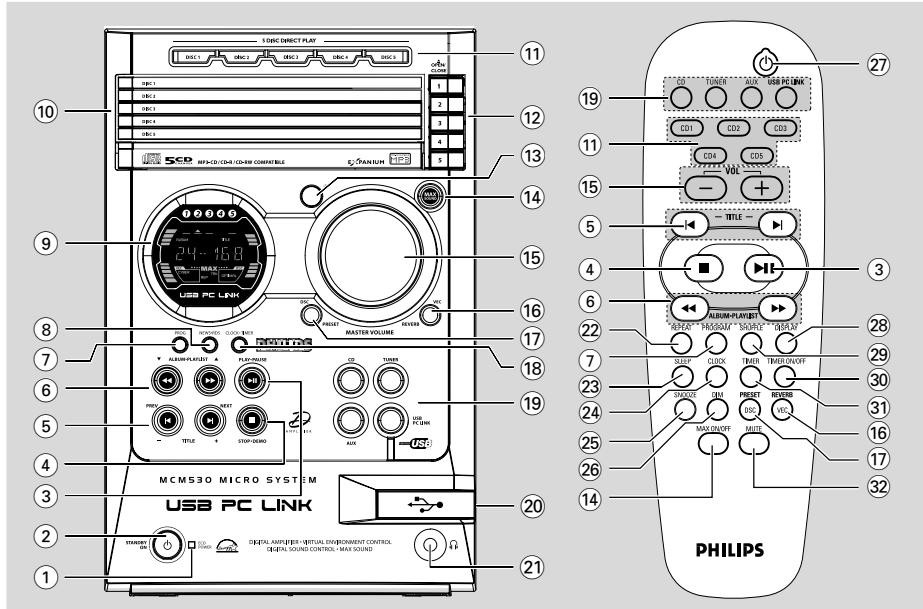
– Поместите систему на ровную, твердую и устойчивую поверхность.

Встроенный контур аварийной защиты

– В условиях перегрева система может автоматически переключаться в режим ожидания. В этом случае для продолжения использования системы следует дождаться ее охлаждения.

Энергосбережение

– Данная система потребляет менее 1 Вт электроэнергии в режиме ожидания Eco Power. В периоды, когда система не используется, отключайте шнур питания от розетки. Для полного отключения питания системы выньте вилок из настенного разъема.



Элементы управления на аппарате и пульте ДУ

① Индикатор ECO POWER

- Загорается, когда система находится в режиме ожидания (энергосбережения) Eco Power.

② STANDBY ON

- Переключение в режим ожидания Eco Power или включение системы.
- *Переключение в режим ожидания.

③ PLAY-PAUSE

- CD: запуск / пауза воспроизведения.
- USB PC LINK (USB-СОЕДИНЕНИЕ С ПК): запуск / пауза воспроизведения.



(только на аппарате)

- ТЮНЕР: *включение режима Plug & Play и/или запуск предварительной установки радиостанции.

④ STOP-DEMO

- Прерывание операции.
- CD: остановка воспроизведения или сброс программы.
- ТЮНЕР: *удаление предварительно установленной радиостанции.
- USB PC LINK (USB-СОЕДИНЕНИЕ С ПК): остановка воспроизведения.

(только на аппарате)

- *Включение / выключение демонстрационного режима.
- ⑤ **PREV  / NEXT  (– TITLE +)**
 - CD: выбор фрагмента записи.
 - MP3-CD: Выбор фрагмента / названия MP3.
 - ТЮНЕР: выбор предварительно установленной радиостанции.
 - ЧАСЫ: установка минут.
 - USB PC LINK (USB-СОЕДИНЕНИЕ С ПК): выбор фрагмента из списка.
- ⑥ **◀◀ ALBUM-PLAYLIST ▶▶**
 - CD: *поиск вперед/назад.
 - MP3-CD: Выбирает альбом.
 - ТЮНЕР: настройка радиочастоты вперед/назад.
 - ЧАСЫ: установка часов.
 - USB PC LINK (USB-СОЕДИНЕНИЕ С ПК): Выберите нужный музыкальный список.
- ⑦ **PROG (PROGRAM)**
 - CD: запуск или подтверждение программирования фрагментов записи.
 - ТЮНЕР: запуск *автоматической / ручной предварительной установки.
 - ЧАСЫ: выбор отображения времени в 12- или 24-часовом формате.

*= Нажмите и удерживайте кнопку более двух секунд.

8 NEWS•RDS

- В режиме тюнера выбор информации RDS.
- В других режимах включение/выключение новостей.

9 Экран дисплея

10 Disc trays (1~5) (Лотки для дисков)

11 5 DISC 1~5 (CD 1~5)

- Выбор лотка с диском для воспроизведения.

12 OPEN/CLOSE \blacktriangle 1~5

- Открыть/закрыть отдельный лоток для диска.

13 iR

- Направление пульта ДУ на данный сенсор.

14 MAX SOUND (MAX ON/OFF)

- Включение/выключение оптимального сочетания звуковых параметров.

15 MASTER VOLUME (VOL + -)

- Регулировка уровня громкости.

16 VEC/ REVERB

- Выбирает другой тип настроек эквалайзера окружения (ХОЛЛ, КИНО, КОНЦЕРТ, КИБЕР или АРКАДА).

17 DSC/ PRESET

- Выбирает другой тип заранее заданных настроек эквалайзера звука (ОПТИМАЛЬНЫЙ, ДЖАЗ, РОК или ПОП).
- звуковые режимы окружения PRESET и REVERB доступны только тогда, когда опционное программное обеспечение Philips Sound Agent 2 активируется во время работы приложения USB PC Link.

18 CLOCK•TIMER

- *Ввод режима установки времени или таймера.
- Переключение в режим вывода часов.

19 CD / TUNER / AUX / USB PC LINK

- Выбор соответствующего режима работы.
- CD: переключение между ДИСКАМИ 1-5.
- ТЮНЕР: переключение между частотами FM и MW.
- AUX: переключение между режимами AUX и CDR.
- USB PC Link: Выбирает источники USB PC Link

- 20 Подсоединение USB-кабеля, связывающего систему с USB-портом ПК.

21

- Гнездо для подключения наушников. Выход из громкоговорителей будет заблокирован.

Кнопки управления только пульта ДУ

22 REPEAT

- Повтор фрагмента/диска/всех запрограммированных фрагментов.

23 SLEEP

- Установка таймера сна.

24 CLOCK

- *Включение режима настройки часов.
- Переключение в режим вывода часов.

25 SNOOZE

- Временная деактивация таймера запуска.

26 DIM

- Выбор различных уровней яркости экрана дисплея.

27

- Переключение в режим ожидания Eco Power.
- *Переключение в режим ожидания.

28 DISPLAY

- Отображение названия альбома и фрагмента на диске MP3.

29 SHUFFLE

- *Включение/выключение режима случайной последовательности проигрывания.

30 TIMER ON/OFF

- *Включение/выключение таймера.

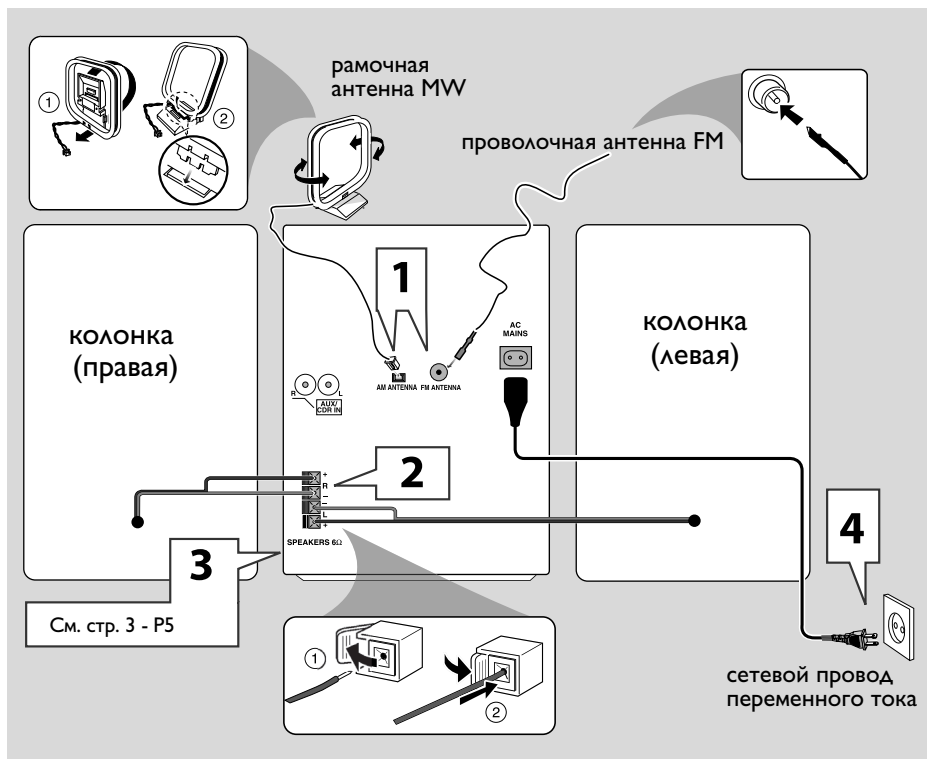
31 TIMER

- *Включение режима настройки таймера.
- Вывод настройки таймера.

32 MUTE

- Отключение или возвращение звука.

*= Нажмите и удерживайте кнопку более двух секунд.



ВНИМАНИЕ!

- Используйте только входящие в поставку громкоговорители. Сочетанием основного аппарата и громкоговорителей достигается наилучшее звучание.
- Использование не относящихся к системе громкоговорителей может привести к повреждению аппарата; это также вызовет снижение качества звучания.
- Ни в коем случае не выполняйте и не изменяйте подсоединения при включенной аппаратуре.
- Вставляйте вилку шнура питания в розетку только по завершении подключения всех необходимых компонентов.
- Во избежание перегрева система снабжена встроенной предохранительной цепью. Следовательно, в чрезвычайных условиях ваша система может автоматически переключиться на резервный режим. Если

это произойдет, то перед использованием системы подождите, пока она остынет (не для всех версий).

Шаг I: Подсоединение антенн FM/MW

- Поместите рамочную антенну MW на полке, либо прикрепите ее к стойке или на стене.
- Вытяните антенну FM и закрепите ее концы на стене.
- Установите антенны в положение для оптимального приема.
- Для предотвращения постороннего шума располагайте антенны как можно дальше от телевизора, видеомэгафона или иного источника излучения.
- Для улучшения приема стереозвука FM подсоедините внешнюю антенну FM.

Шаг 2: Подсоединение громкоговорителей

Подсоедините шнуры громкоговорителей к разъемам SPEAKERS, правый громкоговоритель к разъему "R", а левый громкоговоритель к разъему "L", цветной (маркированный) шнур к "+", а черный (немаркированный) шнур к "-". Полностью вставьте неизолированную часть шнура громкоговорителя в разъем, как показано на рисунке.

Примечания:

- Убедитесь в правильном подключении кабелей громкоговорителей. Неправильное подключение может вызвать короткое замыкание, которое приведет к повреждению системы.
- К одной паре разъемов для громкоговорителя +/– можно подключить только один громкоговоритель.

Шаг 3: Подсоединение к ПК

(page 3 – P5)

Для подсоединения системы к USB-порту ПК используйте входящий в комплект поставки USB-кабель.

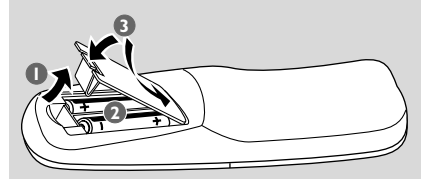
После установки на ПК прикладной программы USB PC LINK появляется возможность воспроизводить вашу музыкальную коллекцию через систему (см. раздел "USB-соединение с ПК").

Шаг 4: Подключение шнура питания переменного тока

При первом подключении шнура питания к розетке на экране дисплея может появиться сообщение "AUTO INSTALL – PRESS PLAY" ("АВТОМАТИЧЕСКАЯ УСТАНОВКА - НАЖМИТЕ ВОСПРОИЗВЕДЕНИЕ").

Нажмите ►|| на аппарате для сохранения всех принимаемых радиостанций (стр. 3 – P3) или нажмите ■ для выхода (см. раздел "Операции с тюнером").

Шаг 5: Установка батарей в пульт ДУ



- 1 Откройте крышку отделения для батарей.
- 2 Вставьте две батареи типа R06 или AA в соответствии с пометками (+ –) внутри отделения.
- 3 Закройте крышку.

Использование пульта ДУ для управления системой

- 1 Направьте пульт ДУ прямо на сенсор ДУ (iR) на аппарате.
- 2 Выберите источник для управления, нажав одну из кнопок выбора источника на пульте ДУ (например, CD, TUNER).
- 3 Затем выберите нужную функцию (например, ►||, ◀, ▶).

ОСТОРОЖНО!

- Вынимайте батареи, если они разряжены или не будут использоваться продолжительное время.
- Не используйте одновременно старую и новую батареи, а также батареи разных типов.
- В батареях содержатся химические вещества, поэтому их следует утилизировать должным образом.

ВАЖНАЯ ИНФОРМАЦИЯ!

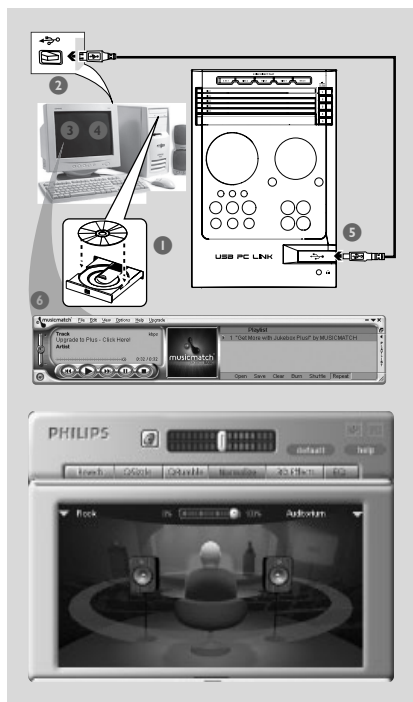
– Убедитесь, что настройка отключения звука на панели управления компьютера деактивирована, чтобы можно было проверить звук аудиосистемы!

Руководство по быстрой установке

Требования к системе ПК

- Windows 98SE/ME/2000/XP
- Intel Pentium MMX200 или более мощный
- привод CD-ROM
- USB-порт
- Свободное место на жестком диске: 80 МБ для ПО

Установка программного обеспечения



- 1 Включите компьютер и вставьте диск с установщиком в дисковод CD-ROM компьютера.
- 2 Руководство по установке появится автоматически. В противном случае перейдите на дисковод CD-ROM с помощью Проводника Windows, и щелкните дважды на **Setup.exe**.
- 3 Выберите язык сообщений из списка.
- 4 Выберите **Установка программного обеспечения**
- 5 Подключите кабель USB к компьютеру и аудиосистеме, и нажмите кнопку связи USB с компьютером на аудиоустройстве или блоке дистанционного управления.
- 6 Выполняйте инструкции, выводимые на экран, для установки **PC Link driver, Philips Sound Agent 2 и MUSICMATCH**.

Примечания:

- Минимальные требования к операционной системе для Philips Sound Agent 2: Windows 2000 или XP.
- Во время установки ваше предыдущее программное обеспечение MusicMatch Jukebox на компьютере будет заменено.

Декларации

Windows и Pentium являются товарными знаками компаний Microsoft Corporation и Intel Corporation.

Все другие товарные знаки принадлежат соответствующим владельцам.

Пробная дорожка связи USB с компьютером, музыка Chemistry (www.chemistryteam.com)

Использование программного обеспечения MusicMatch

Создание музыкальной библиотеки



Добавить музыкальные файлы в **My Music Library**

Добавляйте музыкальные файлы в **My Library** путем перетаскивания аудио дорожек из любого места в системе Windows в окно **My Library**.

Вы можете также щелкнуть на **Add Files** в **Music Center** для добавления дорожек.

- 1 Щелкните на кнопку **Add Files** в окне **Music Library**.
- 2 Просмотрите и найдите на своем компьютере папку, где хранятся аудио файлы. Отметьте окошко **Also Add Tracks** из подпапок для добавления всех дорожек, хранящихся в текущей папке и всех подпапках.
- 3 Щелкните на кнопку **Select All** для выбора всех файлов в текущей папке и во всех подпапках.
- 4 Щелкните **Add**.

Файлы будут добавлены в **My Library**.

Создание списка для проигрывания



- 1 Перетащите файлы или папки музыкальных

файлов с любого места хранения на компьютере или **My Library** в окне **Playlist**. Файлы начинают воспроизведение. Или же вы можете щелкнуть на кнопку **Open** в окне **Playlist** для того, чтобы просмотреть и добавить музыку в **Playlist**.

- 2 Щелкните на кнопку **Save** в **Playlist**, или перейдите к меню **Options>Playlist>Save Playlist**.
- 3 Появится сообщение о необходимости дать имя для **Playlist**. В поле имени введите имя, которые вы хотите присвоить для этого **Playlist**.
- 4 Щелкните на кнопку **Save**. Сейчас вы можете воспроизводить все сохраненные музыкальные списки с аудио системой, нажав на кнопки **◀◀** или **▶▶**. Подробности работы смотрите в Подключении к **USB PC Link**.

Примечание:

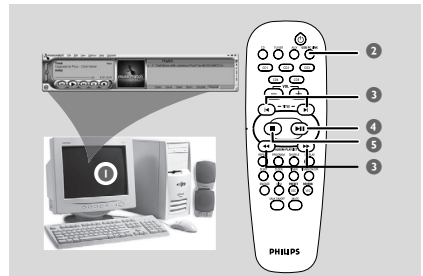
– Из системного устройства смены дисков создать список для проигрывания невозможно. Если при использовании **USB PC LINK** возникают какие-либо проблемы, обратитесь к справке **FAQ (Часто задаваемые вопросы)**, которая находится на установочном диске **USB PC LINK**, или посетите сайт ["www.audio.philips.com"](http://www.audio.philips.com), где находится последняя обновленная версия **FAQ**.

Подключение к USB PC Link

По **USB PC LINK** позволяет воспроизводить музыкальную коллекцию с ПК через мощный усилитель и громкоговорители системы.

ВАЖНАЯ ИНФОРМАЦИЯ!

Убедитесь в том, что установлено ПО **MusicMatch**. Процедуры по установке **USB PC Link** описаны на конверте **CD-ROM**.



USB-соединение с ПК

- 1 Включите компьютер и запустите "MUSICMATCH JUKEBOX".
→ Уровень громкости ПК не должен быть нулевым.
- 2 Нажмите **USB PC LINK**.
→ В случае обнаружения выхода звука на дисплее отобразится сообщение "CONNECTING" ("СОЕДИНЕНИЕ").
→ Если вместо этого появилось сообщение "NO CONNECTION" ("НЕТ СОЕДИНЕНИЯ"), проверьте соединение между ПК и системой.

Примечание:

– Когда функция USB PC Link активирована, то Philips Sound Agent 2 будет запускаться автоматически (если он успешно установлен в операционной системе Windows 2000/XP).
– Настройкой по умолчанию для PRESET/ REVERB является соответственно MP3/Study Room. Вы можете выбрать из списка различных звуковых режимов подходящий для вас вариант исполнения музыки и окружения. Альтернативно вы можете выбрать PRESET (режим Нейтральный) и REVERB (режим Без окружения) для обеспечения минимального звукового эффекта.

- 3 Нажмите ◀ или ▶ для выбора нужного музыкального списка, затем нажимайте ◀ или ▶ до тех пор, пока не будет выделена нужная дорожка из музыкального списка.
- 4 Нажмите кнопку ▶ || для начала воспроизведения.
→ На дисплее появится информация о фрагментах записи. На дисплее отображаются только английские буквы. Во время воспроизведения
– Для проигрывания всех имеющихся фрагментов записи в измененной последовательности нажмите **SHUFFLE**.
– Для повторного воспроизведения всех фрагментов списка для проигрывания нажмите **REPEAT**.
- 5 Для выхода выберите другой рабочий режим или нажмите ■.

Philips Sound Agent 2

Philips Sound Agent 2 является ПРИЗОВОЙ программой, поставляемой с аудиосистемой Philips, которая

предназначена для улучшения качества воспроизведения музыки в формате MP3 через канал связи USB с компьютером.

- 1 **Philips Sound Agent 2** будет автоматически запущен, если выбрано USB PC Link.
- 2 Нажмите **DSC/PRESET** или **VEC/REVERB** для выбора различных звуковых эффектов Preset или Reverb.
- 3 Более подробно об использовании возможностей **Philips Sound Agent 2** на компьютере обращайтесь к Руководству пользователя, расположенному на поставляемом диске CD-ROM, или к меню Помощь.

Примечание:

– Минимальные требования к операционной системе для Philips Sound Agent 2: Windows 2000 или XP.
– Подробные процедуры по установке описаны на конверте CD-ROM.

Настройка аудиовыхода цифрового CD

Перед проигрыванием CD через привод CD-ROM на ПК, необходимо выполнить конфигурацию ПК следующим образом:

Для Windows ME/2000/XP

- 1 Вызовите меню системной панели управления и выберите: "СИСТЕМА → ОБОРУДОВАНИЕ → ПРОВОДНИК УСТРОЙСТВ → ПРИВОДЫ CD-ROM → ДЕЙСТВИЕ-СВОЙСТВА → СВОЙСТВА".

ИЛИ

Для Windows 98SE

Вызовите меню системной панели управления и выберите: "МУЛЬТИМЕДИА" и "МУЗЫКАЛЬНЫЙ КОМПАКТ-ДИСК".

- 2 Убедитесь в том, что выбран (активен) параметр устройства CD-ROM.

Примечание:

– Для выполнения правильной конфигурации может понадобиться руководство по эксплуатации ПК.
– Для достижения оптимального эффекта воспроизведения с CD/MP3-CD, используйте аудио систему Philips.

Включение/выключение

Переключение в рабочий режим

- Нажмите **CD, TUNER, USB PC LINK** или **AUX**.

Переключение в режим ожидания Eco Power

- Нажмите кнопку **⏻**.
→ Загорится кнопка **ECO POWER**.
→ Экран дисплея будет очищен.

Switching to standby mode (view clock)

- Нажмите и удерживайте кнопку **⏻**.
→ Отобразится время.
→ Если в режиме ожидания нажать кнопку **CLOCK•TIMER**, система будет переключена в режим ожидания Eco Power (Энергосбережение).

Примечание:

– Перед переключением системы в режим ожидания Eco Power или в обычный режим ожидания убедитесь, что демонстрационный режим отключен.

Демонстрационный режим

Если при переключении системы в режим ожидания Eco Power или в простой режим ожидания остается активным демонстрационный режим, будут отображаться различные функции, имеющиеся в системе.

Включение демонстрационного режима

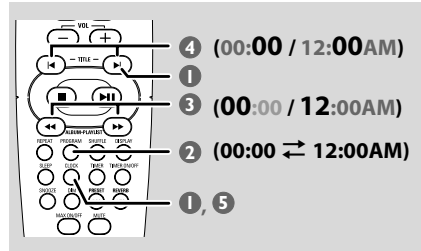
- В режиме ожидания Eco Power/простом режиме ожидания нажмите и удерживайте кнопку **■** на аппарате до появления на дисплее **"DEMO ON"** (ВКЛ. ДЕМО).

Отключение демонстрационного режима

- Нажмите и удерживайте кнопку **■** на аппарате до появления на дисплее **"DEMO OFF"** (ВЫКЛ. ДЕМО).

Установка времени

Время можно установить в 12- или в 24-часовом формате (например, "11:59 PM" ("11:59 вечера") или "23:59").



- 1 Нажмите и удерживайте кнопку **CLOCK** на пульте **ДУ** до появления на дисплее времени.
или
Нажмите и удерживайте **CLOCK•TIMER** на основном устройстве до тех пор, пока не будет выводиться **"SELECT CLOCK OR TIMER"**. Затем нажмите **▶** для изменения вывода на **"CLOCK"** и нажмите вновь **CLOCK•TIMER** для подтверждения.
- 2 Для переключения между 12- и 24-часовым форматами нажимайте кнопку **PROGRAM (PROG)**.
- 3 Для установки часа нажимайте **◀** или **▶**.
- 4 Для установки минут нажимайте **◀** или **▶**.
- 5 Нажмите **CLOCK** (или **CLOCK•TIMER**) для сохранения настройки.
→ Часы начнут работать.

Примечания:

- Установленное время будет сброшено при отсоединении системы от электропитания.
- Если в течение 90 секунд не было нажато ни одной кнопки, режим установки времени будет автоматически отменен.
- Об автоматической установке времени по данным сигнала RDS см. в разделе "Операции с тюнером – Установка времени RDS".

Основные операции

Выбор режима работы дисплея

Режим изображения пониженной яркости

Для экрана дисплея можно выбрать нужную яркость.

- В рабочем режиме нажимайте кнопку **DIM** для выбора режима изображения DIM 1, DIM 2, DIM 3 или DIM OFF.
→ На дисплее появится **DIM** (во всех режимах кроме DIM OFF).

Режим пониженной яркости (DIM)	подсветка кнопок	яркость изображения	Анализатор спектра
DIM OFF	вкл.	полная	вкл.
DIM 1	вкл.	полная	наполовину
DIM 2	вкл.	выкл.	вкл.
DIM 3	наполовину	выкл.	наполовину

Примечание:

– Нажатием кнопки **DIM** в режиме ожидания производится переключение между полной и наполовину уменьшенной яркостью экрана дисплея.

Режим отображения времени

Вы можете выбрать вывод только часов.

- Нажмите **CLOCK•TIMER** (или **CLOCK** на блоке дистанционного управления).
→ В любом активном режиме повторное нажатие клавиши возобновит обычный вывод.

Примечание:

– Если Вы нажимаете любую клавишу в режиме вывода часов, то дисплей кратко показывает информацию, относящуюся к выбранному режиму.

Регулировка громкости

- Для увеличения или уменьшения уровня громкости подкручивайте рукоятку **MASTER VOLUME** (или нажимайте **VOL +/–** на пульте ДУ).
→ "**VOL MUTE**" указывает на минимальный уровень громкости, а "**0 dB**" - на максимальный.

Временное отключение звука

- Нажмите на пульте ДУ кнопку **MUTE**.
→ Воспроизведение продолжится без звука, а на дисплее появится "**MUTE**" ("ЗВУК ОТКЛ.")
→ Для возвращения звука снова нажмите **MUTE** или увеличьте уровень громкости.

Регулировка звучания

За один раз Вы можете выбрать только один из звуковых режимов: MAX sound, DSC или VEC.0

MAX sound

MAX sound обеспечивает наилучшее сочетание различных звуковых функций (например, **DSC, VAO**).

- Нажмите кнопку **MAX SOUND** (или **MAX ON/OFF** на пульте ДУ).
→ При включении этого регулятора на дисплее появится **MAX** и загорится кнопка **MAX SOUND**. Все остальные звуковые эффекты (**DSC** или **VEC**) будут автоматически отключены.
→ Если **MAX SOUND** активируется вместе с **Philips Sound Agent 2**, то звуковой эффект **PRESET** и **REVERB** будет автоматически переключен соответственно на режимы **Нейтральный** и **Без окружения**.

DSC

DSC создает особый тип предварительной настройки эквалайзера звука.

- Нажимайте кнопку **DSC** для выбора: **OPTIMAL, JAZZ, ROCK** или **POP** (**ОПТИМАЛЬНЫЙ, ДЖАЗ, РОК** или **ПОП**).

VEC

VEC создает особый тип настройки эквалайзера в зависимости от условного местонахождения источника звука.

- Нажимайте кнопку **VEC** для выбора: **HALL, CINEMA, CONCERT, CYBER** или **ARCADE** (**ЗАЛ, КИНО, КОНЦЕРТ, КИБЕРПРОСТРАНСТВО** или **ГАЛЕРЕЯ**).

ВАЖНАЯ ИНФОРМАЦИЯ!

- Данная система предназначена для обычных дисков. В связи с этим не допускается использование любых дополнительных элементов, таких как стабилизирующие кольца или материалы для обработки дисков и т. п., поскольку они могут застрять в механизме автоматической смены дисков и повредить его.
- Помещайте в каждый лоток только по одному диску.

Проигрываемые диски

На данной системе можно проигрывать:

- Все предварительно записанные аудио CD.
- Все финализируемые CDR аудиодиски и CDRW диски.
- MP3 диски (CD с фрагментами в формате MP3)



Загрузка дисков (стр. 3 – P4)

- 1 Нажмите кнопку **OPEN • CLOSE ▲ DISC I** для открытия лотка для дисков 1.
- 2 Вставьте диск этикеткой вверх. Диски, записанные с обеих сторон, вставляйте вверх стороной, которая будет проигрываться.
- 3 Снова нажмите кнопку **OPEN • CLOSE ▲ DISC I** для закрытия лотка для дисков. → На дисплее отобразится “READING” (“СЧИТЫВАНИЕ”). Затем на дисплее отобразятся номер лотка для дисков, общее количество фрагментов записи и время воспроизведения.
- 4 Для загрузки дисков в лотки **для дисков 2~5** повторите *шаги 1~3*.

Примечания:

- Для обеспечения оптимальной работы системы перед воспроизведением следует подождать полного считывания диска (дисков).
- Одновременно может быть открыт только один лоток. При попытке открыть второй лоток до закрытия первого, первый лоток автоматически закрывается, и только тогда откроется второй.

Основные средства управления при воспроизведении

Загрузите диски (стр. 3 – P4)

Проигрывание всех дисков на лотках

- Нажмите **▶II**.
ИЛИ

В режиме останова нажмите **CD** для выбора лотка, с которого начнется воспроизведение, а затем нажмите **▶II**.

→ Все загруженные диски будут проиграны по одному разу, затем система вернется в режим останова.

Проигрывание только выбранного диска

- Нажмите одну из кнопок **CD 1~5** на пульте ДУ.

→ Выбранный диск будет проигран один раз, затем система вернется в режим останова.

Выбор нужного фрагмента записи

- Нажимайте **◀** или **▶** до отображения на дисплее фрагмента записи.
→ Во время проигрывания в случайном порядке (в режиме перестановки) нажатие кнопки **◀** не повлияет на выполняющееся воспроизведение.

Поиск конкретного отрывка записи во время воспроизведения

- Нажмите и удерживайте **◀◀** или **▶▶** отпустите кнопку при нахождении нужного отрывка.
→ Во время поиска громкость уменьшится. Если используется MP3 диск громкость будет отключена.

Смена дисков без прерывания воспроизведения

- Нажимайте кнопки **OPEN • CLOSE ▲** не задействованных лотков для дисков (см. раздел “Загрузка дисков”). Например, если в настоящее время проигрывается диск на лотке 1, можно сменить диски на лотках 2~5.

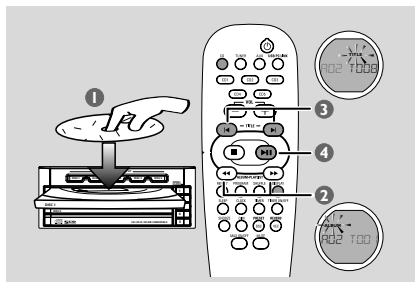
Прерывание воспроизведения

- Нажмите **▶II**.
→ Для возврата к обычному воспроизведению выполните действия, описанные выше.

Остановка воспроизведения

- Нажмите **■**.
→ Если режим останова сохраняется в течение 30 минут, система автоматически переключится в режим ожидания Eco Power (Энергосбережение).

Проигрывание MP3 диска



- 1 Загрузите MP3 диск.
→ Вследствие наличия большого количества песен на одном диске, время их считывания может превысить 10 секунд.
→ На дисплее отобразится "АХХ ТУУУ".ХХ - это номер текущего альбома, а УУУ - номер текущего фрагмента.
- 2 Нажмите **ALBUM** ▼▲ (или ◀▶) для выбора нужного альбома.
- 3 Нажмите **TITLE** + - (или ◀▶) для выбора названия нужного фрагмента.
- 4 Нажмите кнопку ▶|| для начала воспроизведения.
- Во время воспроизведения можно нажать кнопку **DISPLAY** для отображения названия альбома или фрагмента.

Поддерживаемые форматы MP3 дисков:

- ISO9660, Joliet, UDF 1,5
- Максимальное количество фрагментов: 999 (в зависимости от длины названий файлов)
- Максимальное количество альбомов: 99
- Поддерживаемые выборочные частоты: 32 кГц, 44,1 кГц, 48 кГц
- Поддерживаемые скорости передачи данных: 32-256 (КБ/сек), переменные скорости передачи
- маркеры ID3: V1, I, V2,2, V2,3, V2,4

Повтор и воспроизведение в случайном порядке

Перед воспроизведением или во время него можно выбирать и заменять различные режимы проигрывания.

Повторное проигрывание

- 1 На пульте ДУ нажимайте кнопку **REPEAT** для выбора:

REP	TRK	REP DISC	REP DISC ALL	REP TRK PROG	REP PROG ALL
A	B	C	D	E	

- A - повтор воспроизведения текущего фрагмента.
- B - повтор воспроизведения текущего диска.
- C - повтор воспроизведения всех загруженных дисков **(не используется в данной модели)**
- D - повтор воспроизведения текущего запрограммированного фрагмента записи (только при включенном режиме программирования)
- E - повтор воспроизведения всех запрограммированных фрагментов записи (только при включенном режиме программирования)

- 2 Для возвращения к обычному воспроизведению нажимайте кнопку **REPEAT** до появления на дисплее "OFF" ("ВЫК").

Проигрывание в случайной последовательности

- Нажмите на пульте ДУ кнопку **SHUFFLE** для включения/отключения режима перестановки.
→ При включении этого режима на дисплее появится SHUF, а режим повтора (в случае его установки) будет отменен.
→ Проигрывание в случайной последовательности начнется с диска на активном лотке. Переход к следующему загруженному лотку произойдет только после выполнения перестановки всех фрагментов записи на активном лотке.
→ Если включен режим программирования, в измененной последовательности будут проигрываться только запрограммированные фрагменты.

Примечание:

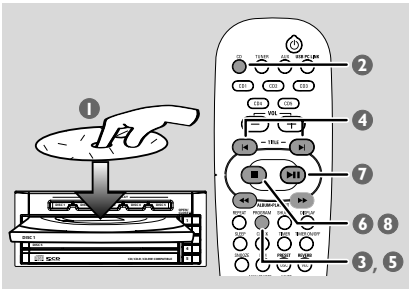
- Нажатие кнопки OPEN•CLOSE приведет к отмене всех режимов повтора и перестановки.

Программирование фрагментов дисков

Программирование фрагментов записи может выполняться только при остановленном воспроизведении. В памяти может быть сохранено до 99 фрагментов записи в любом порядке.

ВАЖНАЯ ИНФОРМАЦИЯ!

Программирование можно выполнять только для диска на выбранном в настоящее время лотке.



- 1 Загрузите нужные диски на лотки (см. раздел “Загрузка дисков”).
- 2 Для выбора диска нажмите **CD** или одну из кнопок **CD 1~5**.
- 3 Нажмите кнопку **PROGRAM (PROG)** для начала программирования.
→ **PROG** начнет мигать.
- 4 Для выбора нужного фрагмента нажимайте **◀** или **▶**.
- В случае с MP3 диском нажимайте **◀◀ / ▶▶** (**ALBUM ▼▲**) и **◀ / ▶** (**TITLE — +**) для выбора названия программируемого альбома и фрагмента.
- 5 Нажмите кнопку **PROGRAM (PROG)** для сохранения данных.
- Для выбора других фрагментов записи повторите **шаги 4~5**.
→ При попытке запрограммировать более 99 фрагментов на дисплее появится “PROGRAM FULL” (“ПРОГРАММА ЗАПОЛНЕНА”).

- 6 Нажмите **■** для выхода из режима программирования.
→ **PROG** перестает мигать.
- 7 Для начала проигрывания запрограммированных треков нажмите **▶▶**.
- 8 Для остановки воспроизведения или завершения программирования. Нажмите один раз **■**.
→ **PROG** сохранится на дисплее и режим программирования останется включенным.

Примечания:

- Если общее время воспроизведения достигло 100 минут или номер у одного из запрограммированных фрагментов превысил 30, то на дисплее вместо общего времени воспроизведения появится “----”.
- Если в течение 20 секунд не было нажато ни одной кнопки, режим программирования будет автоматически отменен.

Проверка программы

- 1 Остановите воспроизведение и нажимайте **◀** или **▶**.
- 2 Для выхода нажмите **■**.
ИЛИ
Нажмите **▶▶** для начала воспроизведения с текущего запрограммированного фрагмента.

Сброс программы

- Остановите воспроизведение, а затем нажмите **■** для сброса программы.
ИЛИ
Нажмите кнопку **OPEN•CLOSE ▲** лотка для дисков.
→ На дисплее исчезнет **PROG** и появится “PROGRAM CLEARED” (“ПРОГРАММА УДАЛЕНА”).

Примечание:

- Программа будет сброшена при отсоединении системы от электропитания или при переключении на другой источник звука.

ВАЖНАЯ ИНФОРМАЦИЯ!

FM È MW.

Настройка на радиостанции

- 1 Нажмите кнопку **TUNER** для включения режима работы тюнера. Для выбора другого диапазона волн (FM или MW) снова нажмите TUNER.
- 2 Нажмите и удерживайте ◀◀ или ▶▶ до начала изменения индикатора частоты, затем отпустите ее.
→ Будет автоматически настроен прием следующего сильного радиосигнала.
→ ∞ При приеме стереопрограммы FM высветится.
→ RDS При приеме станции RDS высветится.

Настройка на станцию со слабым сигналом

- Нажимайте ◀◀ или ▶▶ до нахождения наилучшего качества приема.

Предварительная установка радиостанций

В памяти можно сохранить до 40 предварительно установленных радиостанций, начиная с FM и далее в диапазонах MW.

Примечания:

- Если в течение 20 секунд не было нажато ни одной кнопки, режим предварительной установки будет автоматически отменен.
- Если при выполнении функции Plug & Play не обнаружено ни одной частоты со стереосигналом, на дисплее появится “CHECK ANTENNA” (“ПРОВЕРИТЬ АНТЕННУ”).

Использование функции Plug & Play (стр. 3 – P3)

Функция Plug & Play позволяет автоматически сохранять все принимаемые радиостанции.

- 1 Подсоедините систему к электропитанию, на дисплее появится “AUTO INSTALL – PRESS PLAY” (“АВТОУСТАНОВКА – НАЖАТЬ ВОСПРОИЗВЕДЕНИЕ”). ИЛИ

В режиме ожидания Eco Power/простом режиме ожидания нажмите и удерживайте кнопку ▶▶ на аппарате до появления на дисплее “AUTO INSTALL – PRESS PLAY” (“АВТОУСТАНОВКА – НАЖАТЬ ВОСПРОИЗВЕДЕНИЕ”).

- 2 Нажмите кнопку ▶▶ на аппарате для запуска установки.
→ На дисплее отобразится “INSTALL TUNER” (“УСТАНОВКА ТЮНЕРА”).
→ Все ранее сохраненные радиостанции будут сброшены.
→ По завершении установки зазвучит последняя настроенная радиостанция (или первая принимаемая станция RDS).
- 3 Если первой установлена станция RDS, далее последует установка времени по RDS.
→ На дисплее появится “INSTALL” (“УСТАНОВКА”), затем “TIME” (“ВРЕМЯ”) и “SEARCH RDS TIME” (“ПОИСК ВРЕМЕНИ RDS”).
→ После считывания времени RDS на дисплее отобразится “RDS TIME” (“ВРЕМЯ RDS”), и текущее время будет сохранено.
→ Если станция RDS не передает времени RDS в течение 90 секунд, на дисплее появится “NO RDS TIME” (“НЕТ ВРЕМЕНИ RDS”), и данный режим будет автоматически отменен.

Автоматическая предварительная установка

Автоматическую предварительную установку можно начать с выбора номера для установки.

- 1 В режиме работы тюнера нажмите ◀ или ▶ для выбора установочного номера.
- 2 Нажмите и удерживайте кнопку **PROGRAM (PROG)** до появления на дисплее “AUTO” (“АВТО”).
→ Если какая-либо радиостанция уже была сохранена под одним из номеров, ее нельзя сохранить под другим установочным номером.
→ Если не выбрано никакого установочного номера, автоматическая предварительная установка начнется с номера 1, а станции под другими номерами будут перезаписаны.

Предварительная настройка вручную

Можно выбрать сохранение только любимых радиостанций.

- 1 Настройтесь на нужную радиостанцию (см. раздел “Настройка на радиостанции”).
- 2 Нажмите кнопку **PROGRAM (PROG)**.
→ Начнет мигать установочный номер. Если нужно сохранить радиостанцию под другим номером, нажмите ◀ или ▶.
- 3 Снова нажмите кнопку **PROGRAM (PROG)** для сохранения данных.
- Для сохранения других радиостанций повторите *шаги 1-3*.

Выбор предварительно установленной радиостанции

- В режиме работы тюнера нажмите ◀ или ▶.
→ На дисплее отобразятся установочный номер, радиочастота и диапазон волн.

Удаление предварительно установленной радиостанции

- Нажмите и удерживайте кнопку ■ до появления на дисплее “**PRESET DELETED**” (“ПРЕДВ. УСТАНОВКА УДАЛЕНА”).
→ Выбранная предварительно установленная радиостанция будет удалена.
→ У всех остальных предварительно установленных радиостанций под следующими номерами номера уменьшатся на единицу.

RDS

RDS (Система радиоданных) является службой, которая позволяет станциям FM передавать дополнительную информацию. При приеме станции RDS на дисплее появляется RDS и название станции.

Прокрутка информации RDS

- Настройтесь на радиостанцию RDS в диапазоне FM, а затем нажимайте кнопку **RDS•NEWS** для выбора следующей информации (при ее наличии):
 - Название станции
 - Вид программы (например: Новости, Политика, Спорт и т. п.)
 - Текст радиосообщений
 - Частота

Установка времени RDS

Некоторые радиостанции RDS передают текущее время через каждую минуту. Существует возможность устанавливать время с помощью временного сигнала, передающегося вместе с сигналом RDS.

- 1 Настройтесь на радиостанцию RDS в диапазоне FM (см. раздел “Настройка на радиостанции”).
- 2 Нажмите и удерживайте кнопку **CLK/TIMER** (или **CLOCK•TIMER** на аппарате) на аппарате до появления на дисплее “**SELECT CLOCK OR TIMER**” (“ВЫБЕРИТЕ ВРЕМЯ ИЛИ ТАЙМЕР”).
- 3 Затем нажмите кнопку ▶ для отображения на дисплее “**CLOCK**” и снова нажмите **CLK/TIMER (CLOCK•TIMER)** для подтверждения.
- 4 Нажмите кнопку **RDS•NEWS**.
→ На дисплее отобразится “**SEARCH RDS TIME**” (“ПОИСК ВРЕМЕНИ RDS”).
→ После считывания времени RDS текущее время будет сохранено.
→ Если станция RDS не передает времени RDS в течение 90 секунд, на дисплее появится “**NO RDS TIME**” (“НЕТ ВРЕМЕНИ RDS”).

Примечание:

- Некоторые радиостанции RDS передают текущее время через каждую минуту. Точность передаваемого времени зависит от передающей радиостанции RDS.

НОВОСТИ

Тюнер можно настроить таким образом, чтобы прослушивание CD или внешнего источника прерывалось **НОВОСТЯМИ** станции RDS. Эта функция работает только в том случае, когда станция RDS во время новостей передает сигнал NEWS.

ВАЖНАЯ ИНФОРМАЦИЯ!

Функцию NEWS (НОВОСТИ) можно вызвать в режиме работы любого источника кроме ТЮНЕРА.

Включение функции НОВОСТИ

- 1 В рабочем режиме нажимайте кнопку **RDS•NEWS** до появления на дисплее “NEWS” (“НОВОСТИ”).
 - На дисплее отобразится **NEWS** (НОВОСТИ).
 - Система будет сканировать радиостанции, сохраняемые под первыми пятью установочными номерами, дожидаясь момента, когда по какой-либо из этих станций будут передаваться данные типа программы новостей.
 - В процессе поиска **НОВОСТЕЙ** текущий рабочий режим не прерывается.
- 2 При обнаружении передачи **НОВОСТЕЙ** произойдет автоматическое переключение в режим работы тюнера.
 - Кнопка **NEWS** начнет мигать.
- Если среди первых пяти предварительно настроенных станций не нашлось ни одной станции RDS, функция **НОВОСТИ** будет отменена.
 - На дисплее отобразится “NO RDS NEWS” (“НЕТ НОВОСТЕЙ RDS”).

Примечания:

- Перед выбором функции **НОВОСТИ** необходимо выйти из режима работы тюнера.
- Перед включением функции **НОВОСТИ** убедитесь, что под первыми пятью номерами установлены станции RDS.
- После каждого вызова функция **НОВОСТИ** выполняется только один раз.

Отмена функции НОВОСТИ

- Снова нажмите кнопку **RDS•NEWS** или переключите систему в режим работы тюнера. **ИЛИ**

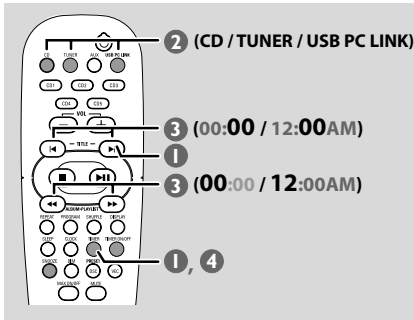
Во время сводки новостей нажмите любую из кнопок имеющихся источников для перехода в режим соответствующего источника.

Установка таймера

Система может автоматически переключаться в режимы работы CD-ПРОИГРЫВАТЕЛЯ, ТЮНЕРА или USB-СОЕДИНЕНИЯ С ПК в предварительно установленное время и таким образом работать в качестве будильника.

ВАЖНАЯ ИНФОРМАЦИЯ!

- Перед установкой таймера убедитесь в правильной установке времени.
- Громкость звука в режиме таймера постепенно увеличивается до минимального уровня (10 дБ) или до уровня, настроенного при последнем использовании.



- 1 Нажмите и удерживайте кнопку **TIMER** на пульте ДУ до момента, когда значок начнет мигать.
ИЛИ
Нажмите и удерживайте кнопку **CLOCK•TIMER** на аппарате до появления на дисплее “SELECT CLOCK OR TIMER” (“ВЫБОР ВРЕМЕНИ ИЛИ ТАЙМЕРА”). Затем нажмите кнопку для отображения на дисплее “TIMER” (“ТАЙМЕР”), и снова нажмите **CLOCK•TIMER** для подтверждения.
- 2 Для выбора источника сигнала пробуждения нажмите **CD** или **TUNER** или **USB PC LINK**.
→ Выбранный источник подсветится, а другие имеющиеся источники будут мигать.
- 3 Для установки времени пробуждения нажимайте кнопки или (для часов) и или (для минут).
- 4 Нажмите **CLK/TIMER** для сохранения настройки.

→ После установки таймера он будет всегда включаться в заданное время.

→ ь этот значок остается на экране дисплея. Он указывает на включенный таймер.

- После включения в предварительно установленное время выбранный источник звука будет функционировать в течение 30 минут, после чего произойдет переключение в режим ожидания **Eco Power** (если за это время не будет нажато ни одной кнопки).
→ CD – будет проигрываться первый фрагмент диска, выбранного последним. Если выбранный лоток окажется пустым, будет проигрываться следующий имеющийся диск. Если на всех лотках не окажется дисков, произойдет переключение в режим работы тюнера.
→ ТЮНЕР – будет включена настроенная радиостанция.
→ USB-СОЕДИНЕНИЕ С ПК – проигрывание фрагментов из списка, выбранного последним. Если не будет установлено соединение, произойдет переключение в режим работы тюнера. О надлежащем подключении и установке параметров перед использованием см. в разделе “USB-соединение с ПК”.

Включение/отключение таймера

- Нажмите на пульте ДУ кнопку **TIMER ON/OFF** для отключения таймера или повторного включения последней настройки.
→ При включении информация по таймеру отобразится в течение нескольких секунд, а затем будет восстановлен режим работы последнего выбранного источника или режим ожидания.
→ При отключении таймера на дисплее появится “OFF” (“ВЫКЛ”).

Примечание:

– Если в течение 90 секунд не было нажато ни одной кнопки, режим установки таймера будет автоматически отменен.

Проверка установки таймера

- Нажмите на пульте ДУ кнопку **TIMER**.
→ Информация по таймеру отобразится в течение нескольких секунд, затем будет восстановлен режим работы последнего выбранного источника или режим ожидания.

Операции с таймером

Временное отключение таймера пробуждения

Вы можете активировать функцию Snooze только в течение 30 минут после выхода таймера из режима ожидания.

- 1 После запуска таймера нажмите **SNOOZE** на блоке дистанционного управления.
→ Система перейдет в режим ожидания на пять минут. После этого она вновь возобновит последний выбранный источник.
- 2 Для отмены функции покоя нажмите **SNOOZE** снова.

Установка таймера сна

Таймер сна переводит систему в режим ожидания Eco Power (Энергосбережение) в предварительно установленное время.

- 1 Нажимайте кнопку **SLEEP** до появления на

дисплее нужного времени до отключения.

→ Значения для выбора (время в минутах):
15 → 30 → 45 → 60 → 90 → 120 →
OFF → 15 ...

→ На дисплее появится **SLEEP** (во всех режимах кроме "OFF") ("ВЫКЛ").

→ Для просмотра или изменения параметров установки выполните действия, описанные выше.

- 2 Перед переключением в режим ожидания Eco Power на дисплее отобразится обратный отсчет, начиная от 10 секунд.
"SLEEP 10" → "SLEEP 9" → ... → "SLEEP 1"
→ "SLEEP" → ... ("ДО ОТКЛ. 1", "ОТКЛ.")

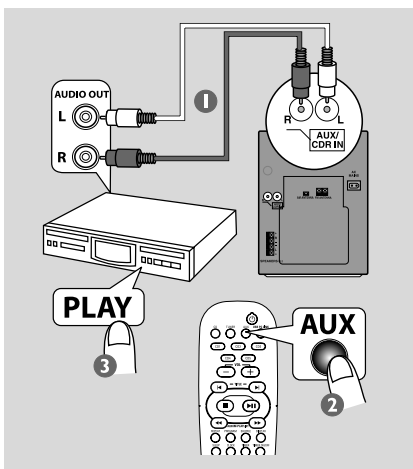
Отмена таймера сна

- Нажимайте кнопку **SLEEP** до появления на дисплее "OFF" ("ВЫКЛ") или нажмите кнопку **STANDBY ON** ⏻.

Подсоединение внешних устройств

Прослушивание внешнего источника звука

Через громкоговорители системы можно прослушивать звук, исходящий от подключенных внешних устройств.



- 1 С помощью красных/белых аудиокабелей

соедините разъемы системы **AUX IN (R/L)** с разъемами **АУДИОВЫХОДА** другого аудио/видеоустройства (телевизора, видеомагнитофона, проигрывателя лазерных дисков, DVD-проигрывателя или устройства записи CD).

→ Если у подключаемого устройства только один разъем аудиовыхода, подсоедините его к левому разъему **AUX IN**. Можно также использовать кабель-разветвитель (переходящий с одного на два конца), но выходное звучание все равно останется монофоническим.

- 2 Нажимайте кнопку **AUX**.
→ Выберите "AUX" при подключении к TV, VCR или плееру лазерных дисков.
→ Выберите "AUX/CD IN" при подключении к устройству записи CD или DVD-плееру.
- 3 На подсоединенном устройстве включите воспроизведение.

Примечания:

- Все функции управления звуком (например, DSC, VEC) доступны для использования.
- Полную информацию о подсоединении и использовании см. в руководстве по

AMPLIFIER

Выходная мощность 2 x 150 Вт МИГ
 2 x 75W Вт среднекв ⁽¹⁾
Отношение сигнал-шум ≥ 75 дБА (IEC)
Полоса воспроизводимых частот 50 – 20000 Гц, –3 дБ
Входная чувствительность	
AUX/CDR In 500 мВ/1V
Выход	
Громкоговорители $\geq 6 \Omega$
Наушники 32 Ω – 1000 Ω

⁽¹⁾ (6 Ω , 1 кГц, 10% THD)

ПРОИГРЫВАТЕЛЬ ДИСКОВ

Программируемые фрагменты записи 99
Полоса воспроизводимых частот 20 – 20000 Гц, –3 дБ
Отношение сигнал-шум ≥ 76 дБА
Разнос каналов ≥ 60 дБ (1 кГц)
MPEG I, 3-х сл. (MP3-CD) MPEG AUDIO
Скорость передачи MP3-CD 32-256 кБ/сек
 (рекоменд. 128 кБ/сек)
Выборочные частоты 32, 44.1, 48 кГц

USB

Полоса воспроизводимых частот 20 – 20000 Гц, –3 дБ
Отношение сигнал-шум ≥ 75 дБА
Разнос каналов ≥ 40 дБ (1 кГц)
Общее гармоническое искажение $< 0,3\%$ (1 кГц)

ТЮНЕР

Диапазон волн FM 87.5 – 108 МГц
Диапазон волн MW 531 – 1602 кГц
Кол-во установочных номеров 40
Антенна	
FM 75 Ω (провод)
MW Рамочная антенна

ГРОМКОГОВОРТЕЛИ

Система 2-канальная;
Сопротивление 6 Ω
Динамик НЧ 1 x 5.25"
Динамик ВЧ
... 1 x 1.75" с охлаждением магн. жидкостью	
Размеры (ш x в x д) 180 x 268 x 220 (мм)
Вес 2,61 кг каждый

ОБЩИЕ ПАРАМЕТРЫ

Материал/отделка Полистирол/металл
Питание от переменного тока	
 220 – 230 В/50 Гц
Энергопотребление	
В рабочем режиме 75 Вт
В режиме ожидания < 15 Вт
В режиме энергосбережения (Eco Power) $< 0,5$ Вт
Размеры (ш x в x д) 175 x 268 x 316 (мм)
Вес (без громкоговорителей) 5.0 кг

Технические параметры и внешний вид системы могут быть изменены без дополнительного уведомления.

Устранение неисправностей

ПРЕДУПРЕЖДЕНИЕ

Ни в коем случае не пытайтесь отремонтировать систему самостоятельно, поскольку такие действия сделают гарантию недействительной. Не открывайте систему, поскольку существует опасность поражения электрическим током.

При возникновении неполадок, прежде чем отдавать систему в ремонт, просмотрите приведенную ниже таблицу. Если, следуя этим советам, разрешить проблему не удается, обратитесь к продавцу или в компанию Philips.

Проблема	СоРешениеolution
программа-установщик CD-ROM не установила автоматически Philips Sound Agent 2 на компьютер.	<ul style="list-style-type: none">✓ Операционной системой должна быть Windows 2000/XP.
В режиме USB PC LINK (USB-соединение с ПК) на дисплее появляется "NO CONNECTION" ("НЕТ СОЕДИНЕНИЯ")	<ul style="list-style-type: none">✓ Проверьте соединение между ПК и системой, а также требуемые начальные параметры установки. См. разделы "Подсоединение" и "USB-соединение с ПК".✓ Убедитесь в том, что подсоединенный ПК включен.
Я хочу обеспечить минимальный звуковой эффект от Philips Sound Agent 2 при прослушивании музыки MP3 с прямым воспроизведением звука через USB PC Link.	<ul style="list-style-type: none">✓ Выберите PRESET - Нейтральный режим.✓ Выберите REVERB - Режим без окружения.
Некачественный прием радиосигнала	<ul style="list-style-type: none">✓ Если сигнал слишком слабый, отрегулируйте антенну или подсоедините внешнюю антенну для улучшения приема.✓ Поместите систему подальше от телевизора или видеомагнитофона.
На дисплее появляется "NO DISC" ("НЕТ ДИСКА") или диск не воспроизводится.	<ul style="list-style-type: none">✓ Вставьте диск.✓ Вставьте диск этикеткой вверх.✓ Замените или прочистите диск, см. раздел "Информация по уходу и правилам безопасного использования".✓ Используйте финализированный CD-R(W) или диск допустимого формата.
Система не откликается на нажатие кнопок.	<ul style="list-style-type: none">✓ Выньте и снова вставьте в розетку шнур питания, а затем снова включите систему.
Звук не слышен или плохого качества.	<ul style="list-style-type: none">✓ Отрегулируйте уровень громкости.✓ Отсоедините наушники.✓ Убедитесь в правильном подключении громкоговорителей.✓ Убедитесь в правильном подключении шнура питания переменного тока.✓ В режиме USB PC LINK (USB-соединение с ПК) убедитесь, что уровень громкости ПК не установлен на ноль.✓ При проигрывании CD с CD-привода ПК см. раздел "USB-соединение с ПК - Настройка аудиовыхода цифрового CD".

Проблема	Решение
Пульт ДУ работает со сбоями.	<ul style="list-style-type: none">✓ Перед нажатием функциональной кнопки (▶ II, ◀◀ ▶▶) выберите источник звука (например, CD или TUNER).✓ Поднесите пульт ДУ поближе к системе.✓ Замените батарею.✓ Направьте пульт ДУ непосредственно на сенсор IR.
Не работает таймер.	<ul style="list-style-type: none">✓ Правильно установите время.✓ Нажмите кнопку TIMER ON/OFF для переключения на таймер.
Функции отображаются автоматически, а кнопки начинают мигать.	<ul style="list-style-type: none">✓ Нажмите и удерживайте кнопку STOP DEMO на аппарате для отключения демонстрационного режима.

Обратитесь к справке FAQ (Часто задаваемые вопросы) на входящем в комплект поставки компакт-диске или посетите нашу Web-страницу "www.audio.philips.com", где находится последняя обновленная версия FAQ.