

- > user manual
- > manuel d'utilisation
- > manual del usuario
- > gebruikershandleiding
- > Benutzerhandbuch
- > manuale per l'utente
- > manual do usuário
- > instrukcja obsługi
- > felhasználói útmutatók
- > 用戶手冊
- > 用戶手冊
- > 사용 설명서
- > 取扱説明書
- > användar-handbok
- > brugermanual
- > käyttöoppaita
- > **εγχειρίδιο χρήσης**
- > руководство пользователя
- > uživatelské příručky
- > používateľské príručka

MP3

256MB DIGITAL AUDIO PLAYER

type number: PSA220

MP3 MAX

512MB DIGITAL AUDIO PLAYER

type number: PSA250



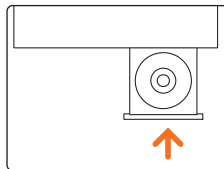
INNOVATION FOR ATHLETES

PHILIPS

Подготовка к работе

1 Установите

Вставьте входящий в комплект компакт-диск в дисковод CD-ROM компьютера. Для выполнения установки следуйте всем экранным инструкциям.



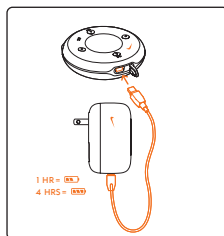
Внимание!

Пользователям Windows 98SE:

Во избежание сбоев при установке **НЕ ПОДСОЕДИНЯЙТЕ** проигрыватель к компьютеру до **ЗАВЕРШЕНИЯ** установки.

2 Зарядка батареек

Откройте крышку USB. Подсоедините прилагающееся зарядное устройство к порту USB и к сети электропитания. Для увеличения заряда аккумулятора заряжайте его не менее 4 часов при первом использовании.

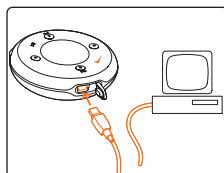


ВНИМАНИЕ!

 Этот индикатор показывает состояние аккумулятора во время подзарядки.

3 Подсоединение проигрыватель к компьютеру

Откройте крышку USB. Подсоедините проигрыватель к компьютеру с помощью входящего в комплект кабеля USB.

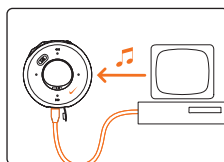


ВНИМАНИЕ!


Точное местонахождение порта USB указано в документации по компьютеру. Найдите символ USB на системном блоке компьютера.

4 Организация и перенос музыкальных файлов посредством DMM


Запустите на компьютере программу DMM на рабочем столе Windows или в меню **Пуск**. Запустите на компьютере MAC программу DMM с рабочего стола или с жесткого диска Macintosh. Программа DMM используется для систематизации музыкальных файлов. Перенесите музыкальные файлы с компьютера на проигрыватель.

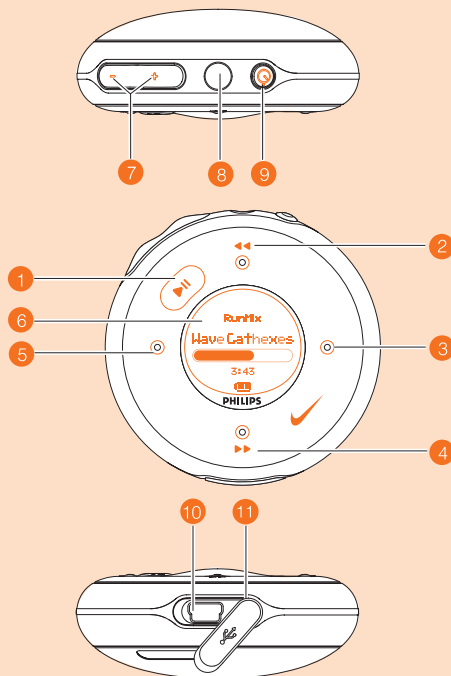


5 Безопасное отключение проигрыватель

Во избежание потери данных безопасно отсоедините проигрыватель. Выйдите из **DMM**. **Пользователям PC:** Щелкните  на панели задач. **Пользователям MAC:** Перетащите мышью проигрыватель в папку **Trash** (мусор) перед тем, как отсоединиться. Отсоедините кабель USB.

6 Включите питание и слушайте!



Если знак питания не появился на экране автоматически, нажмите и удерживайте  в течение 2 секунд для включения питания. Наслаждайтесь новыми впечатлениями от музыки!

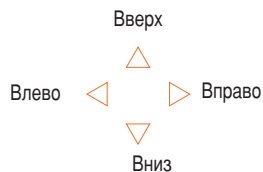
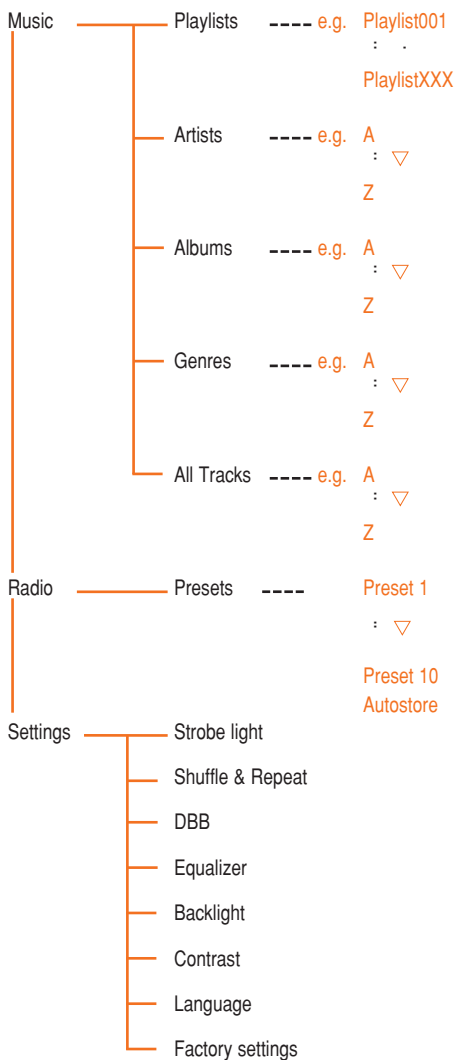


Названия разделов

- | | | |
|---|-----------------------------------|--|
| ① | ▶⏻ | Нажмите и удерживайте для включения и выключения питания; нажмите коротко для воспроизведения или приостановки воспроизведения |
| ② | △, ◀ | Вверх / Предыдущая дорожка / Прокрутка назад |
| ③ | ▷ | Вправо |
| ④ | ▽, ▶ | Вниз / Следующая дорожка / Прокрутка вперед |
| ⑤ | ◀ | Влево |
| ⑥ | ЖК дисплей | динамическое отображение меню, параметров и информации о дорожках |
| ⑦ | - / + | Регулировка громкости, Нажмите VOLUME - / + |
| ⑧ | Гнездо для наушников | подсоединение наушников или пояса для пульта дистанционного управления |
| ⑨ | ⌚ | Секундомер, нажмите для включения, остановки или сброса секундомера |
| ⑩ | порт USB / розетка электропитания | соединение с компьютером / зарядка проигрывателя |
| ⑪ | крышка USB | защита порта USB / розетка электропитания |

Обзор меню

- 1 Нажмите и удерживайте  для включения питания.
Нажмите и удерживайте  для выхода в корневое меню.
- 2 Подробные сведения о каждом параметре см. в соответствующей главе.



Режим музыки: Основные операции

- 1 Нажмите и удерживайте **▶⏻** для включения питания.
Находясь в корневом меню, нажмите **▶** для перехода в режим музыки.
При переходе в режим музыки воспроизведение радио прекратится.



- 2 При поиске нужной опции нажимайте **▲** для прокрутки вверх и **▼** для прокрутки вниз.
Нажимайте **▶** для перехода на следующий или **◀** для перехода на предыдущий уровень библиотеки.
Воспроизведение музыки: нажмите **▶⏻**.



Опций музыкальной библиотеки



Список исполнителей

- 3 Приостановка воспроизведения: Нажмите **▶⏻** во время воспроизведения.



Экран воспроизведения

- 4 Нажмите **▼** для перехода на следующей и **▲, ▲** для перехода на предыдущей дорожке.
Прокрутка вперед в пределах дорожки: нажмите и удерживайте **▼**. Прокрутка назад в пределах дорожки: нажмите и удерживайте **▲**.
- 5 Нажмите и удерживайте **▶⏻** для выключение питания. Проигрыватель сохранит текущий статус воспроизводимой музыки и возобновит воспроизведение при следующем включении.



ВНИМАНИЕ!

После подключения проигрывателя к компьютеру статус воспроизводимой музыки будет стерт.

Режим музыки: Опций музыкальной библиотеки и Быстрый обзор дорожек

- 1 При поиске нужной опции музыкальной библиотеки нажимайте \triangle для прокрутки вверх и ∇ для прокрутки вниз.



Нажмите \triangleright на пункте **Artist** (Исполнитель) для отображения библиотеки исполнителей

- 2 Нажимайте \triangleright для перехода на следующий или \triangleleft для перехода на предыдущий уровень библиотеки.



Список исполнителей в алфавитном порядке

- 3 Нажмите и удерживайте ∇ в течение трех секунд для быстрой прокрутки вниз. Нажмите и удерживайте \triangle в течение трех секунд для быстрой прокрутки вверх. Для прекращения прокрутки отпустите кнопку.



Быстрый обзор дорожек.



ВНИМАНИЕ!

Для отображения параметров библиотеки в ходе воспроизведения, нажмите и удерживайте \triangleleft для выхода в корневое меню. Экран воспроизведения (см. стр. 4) появится снова после прекращения обзора.

Режим радио: автоматическая настройка

- ① Находясь в корневом меню, нажмите ∇ , \triangleright для перехода в режим радио. При переходе в режим радио воспроизведение музыки прекратится.



- ② Нажмите ∇ для прокрутки вниз до пункта **AUTO SEARCH** (АВТОПОИСК). Нажмите \triangleright для автоматического выбора 10 самых любимых радиостанций. Нажмите \triangleleft для прекращения **AUTO SEARCH** (АВТОПОИСК).



Режим радио, нет сохраненных станций



автоматическая настройка



Устойчиво настроенные станции

- ③ Нажмите \triangle для прокрутки вверх или ∇ для прокрутки вниз, чтобы сделать выбор. Нажмите \triangleright для воспроизведения выбранной станции.

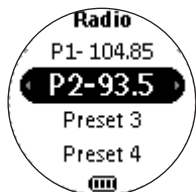


ВНИМАНИЕ!

Если проигрыватель используется впервые, в нем не настроена ни одна радиостанция.

Режим радио: Ручная настройка

- ① Нажмите Δ для прокрутки вверх или ∇ для прокрутки вниз, чтобы сделать выбор.



Меню предварительных настроек радио

- ② Нажмите \triangleright для воспроизведения выбранной станции. Нажмите ∇ или Δ для точной настройки (настройка шаг за шагом). Нажмите и удерживайте ∇ для поиска следующей доступной станции. Нажмите и удерживайте Δ для поиска предыдущей доступной станции. Нажмите \triangleleft для прекращения поиска.



Ручная настройка

- ③ Нажмите \triangleright для сохранения параметра.



сохраненные станции



ВНИМАНИЕ!

Если хотите отказаться от выбора найденной станции, нажмите \triangleleft для выхода в меню радио.

Режим параметров

- ① нажмите ∇ , ∇ , \triangleright для перехода в режим параметров.

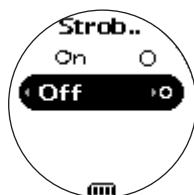


Режим параметров

- ② Нажмите \triangle для прокрутки вверх или ∇ для прокрутки вниз до выбранного параметра.
Нажмите \triangleright для перехода к следующему или \triangleleft для перехода к предыдущему уровню параметров.



Повтор / Изменить порядок



Стробоскопический источник света



Эквалайзер

- ③ Нажимайте \triangleright для подтверждения выбора.



ВНИМАНИЕ!

Для отображения сведений о проигрывателе выделите и выберите "Factory settings" (Настройки изготовителя); нажмите и удерживайте \triangleright в течение 2 секунд.

Информационный экран отобразит номер модели и объем свободного пространства проигрывателя.

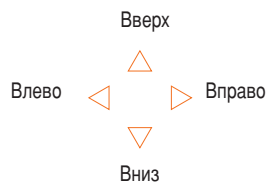
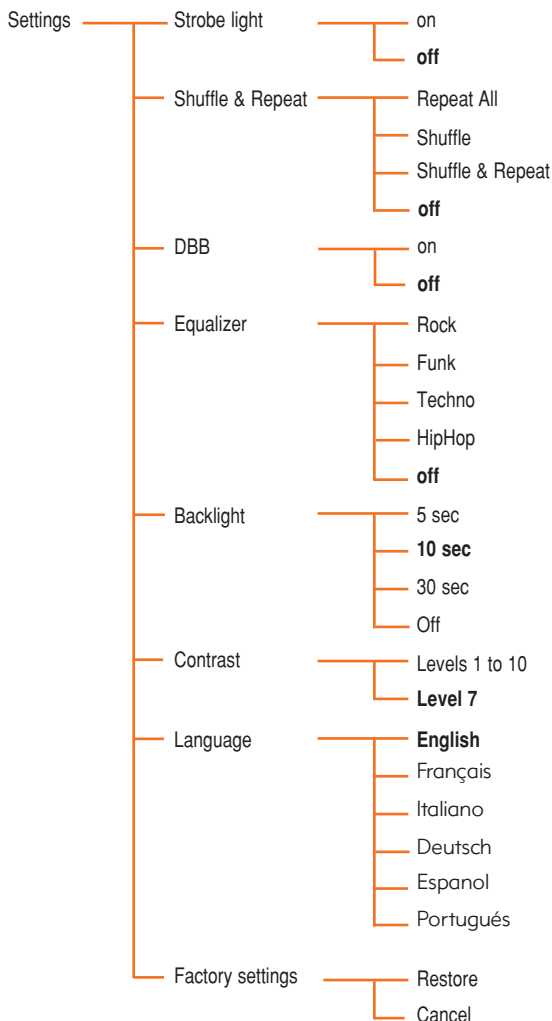
Дополнительные опции и действия

В режиме параметров можно настроить следующие параметры.

Нажмите \triangle для прокрутки вверх или ∇ для прокрутки вниз до выбранного параметра.

Нажмите \triangleright для перехода к следующему или \triangleleft для перехода к предыдущему уровню параметров.

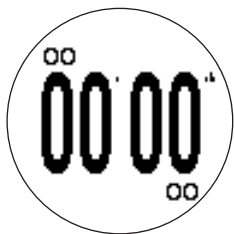
Нажимайте \triangleright для подтверждения выбора.






Параметр, установленный по умолчанию, выделен жирным шрифтом.

Режим секундомера

- ① Нажмите  в любом режиме проигрывателя, чтобы включить секундомер.



Режим секундомера

- ② Нажмите  для остановки секундомера. Нажмите  повторно для возобновления работы секундомера.
- ③ Нажмите и удерживайте  для выхода из режима секундомера.



ВНИМАНИЕ!

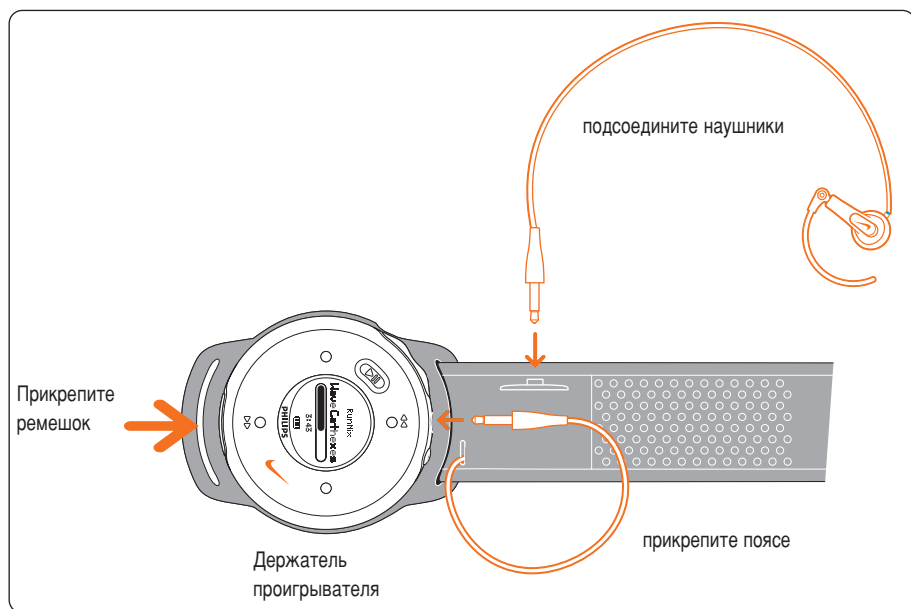
Включение секундомера никак не отразится на воспроизведении музыки или радио.
Показания остановленного секундомера будут отражены внизу музыкального или радио экрана.

Strobe Light (Стробоскопический источник света)

Стробоскопический источник света - это технология освещения, которая позволяет вспышкам света на ЖК экране с подсветкой распространятся постепенно, тем самым улучшая качество просмотра при слабом освещении.
(см. стр. 9 для получения дополнительных сведений)

Ремешок и пульт дистанционного управления для ношения на поясе

(наличие зависит от региона)



ВНИМАНИЕ!

Используйте ремешок и держатель проигрывателя для ношения проигрывателя на руке.
Используйте ремешок, пульт дистанционного управления для ношения на поясе и держатель проигрывателя для ношения проигрывателя на поясе.



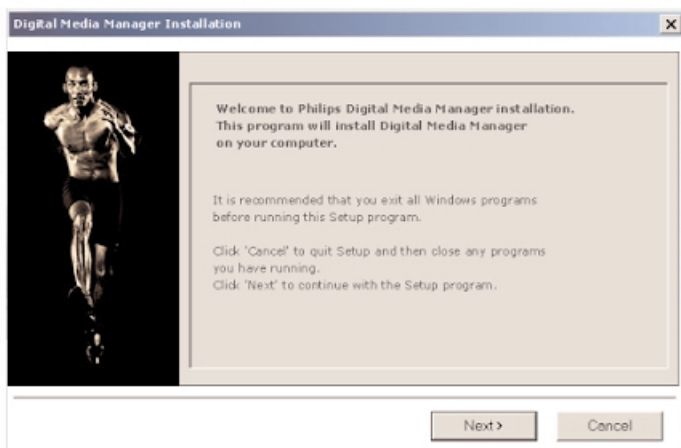
ВНИМАНИЕ!

Элементы управления ПДУ на поясе работают точно так же, как и на проигрывателе.

Использование программы Digital Media Manager

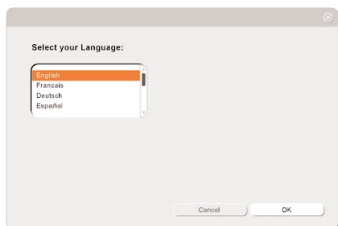
Программа **Digital Media Manager (DMM)** содержит все компоненты, необходимые для правильной работы проигрыватель. Сюда входит:

- создание списка воспроизведения.
- Перенос файлов MP3 и WMA для воспроизведения на проигрыватель.
- Путь и ссылки для обновленных версий программы **DMM** и встроенного программного обеспечения .

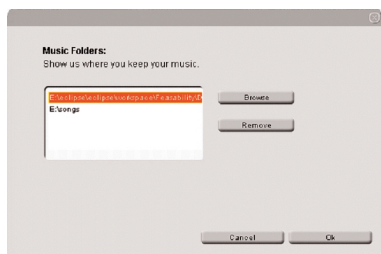


Установка программы DMM

- 1 Вставьте входящий в комплект компакт-диск в дисковод CD-ROM компьютера.
- 2 Для выполнения установки следуйте всем экранным инструкциям.
- 3 Запустите программу DMM для настройки параметров, когда это будет предложено.



Для выбора языка программы DMM.*



Укажите одну или несколько музыкальных папок *

*Реальный вид дисплея меняется в зависимости от использования

Запуск DMM (проигрыватель подсоединен)

- 1 Откройте крышку USB. Подсоедините проигрыватель к компьютеру с помощью входящего в комплект кабеля USB. После этого автоматически появится окно соединения USB.



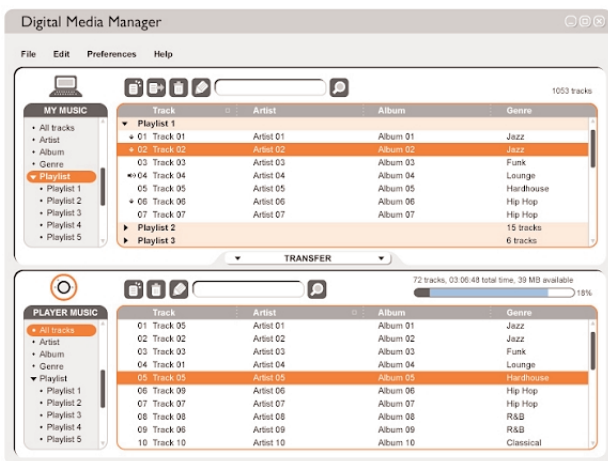
ВНИМАНИЕ!

Точное местонахождение порта USB указано в документации по компьютеру. Найдите символ USB на системной блоке компьютера.

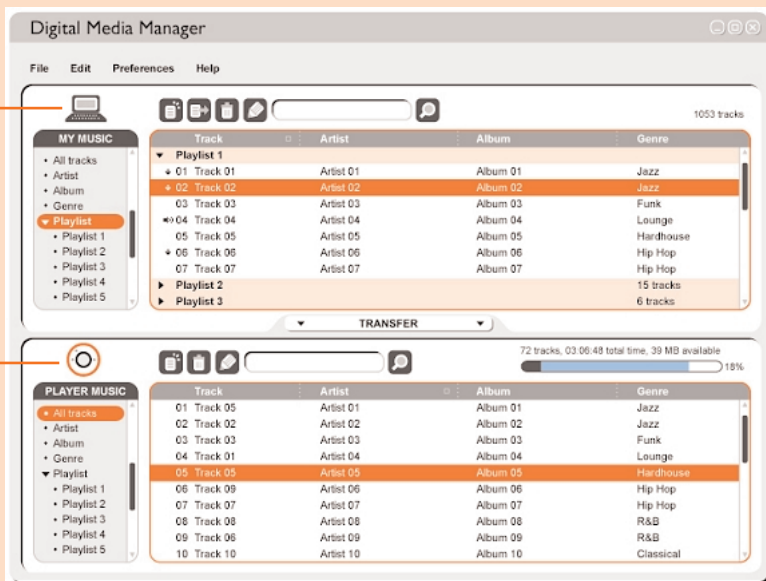
- 2 Запуск DMM. (см. первоначальные параметры при первом запуске на странице 15)



- 3 Музыкальные файлы и списки воспроизведения систематизируйте в программе DMM.





- 4 Перенесите музыкальные файлы из DMM на проигрыватель.



*Реальный вид дисплея меняется в зависимости от использования

Главное окно (проигрыватель подсоединен)

- ① **MY MUSIC (МОЯ МУЗЫКА):** отображение содержимого музыкальных папок; щелкните  для свертывания или развертывания.
- ② **PLAYER MUSIC (МУЗЫКА ПРОИГРЫВАТЕЛЯ):** отображение содержимого проигрывателя; щелкните  для свертывания или развертывания.



Новый: Для создания нового списка воспроизведения.



Импортировать музыкальные файлы: добавление музыкальных файлов или списков воспроизведения.



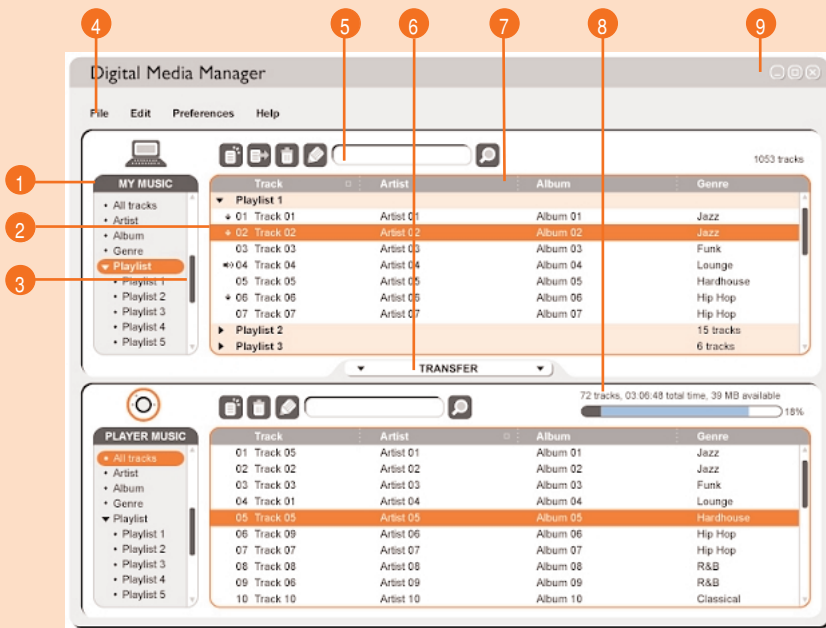
Мусор: удаление выбранного.



Редактирование тэгов ID3: редактирование информации о выбранных дорожках.



Поиск: поиск музыкальных файлов в окне MY MUSIC (МОЯ МУЗЫКА) и (или) PLAYER MUSIC (МУЗЫКА ПРОИГРЫВАТЕЛЯ)



*Реальный вид дисплея меняется в зависимости от использования

Панель выбора и панель содержимого

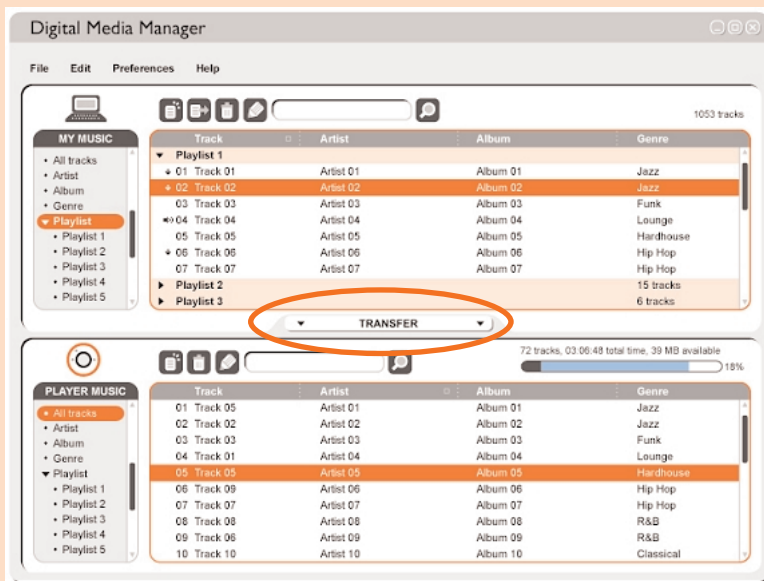
- ① **Панель выбора:** упорядочивание экранов панели содержимого.
- ② **Панель содержимого:** отображает содержимое окна **MY MUSIC** (МОЯ МУЗЫКА); выделить файл для перетаскивания из окна **MY MUSIC** (МОЯ МУЗЫКА) в окно **PLAYER MUSIC** (МУЗЫКА ПРОИГРЫВАТЕЛЯ).
- ③ **Полоса прокрутки**
- ④ **Выпадающие меню**
- ⑤ **Область текста:** введите критерий поиска.
- ⑥ **TRANSFER:** перенос выделенных дорожек и (или) списков воспроизведения
- ⑦ **Разделитель заголовка:** изменение ширины столбца.
- ⑧ **Индикатор памяти:** показывает объем доступной памяти .
- ⑨ **Кнопки изменения размера:** свертывание, разворачивание окна DMM / выход из DMM



*Реальный вид дисплея меняется в зависимости от использования


Индикаторы на панели содержимого

- ① ▼ : расширенный вид, отображает содержимое полностью.
- ② ↕ : дорожка / список воспроизведения не внесены в проигрыватель.
- ③ Щелкните для выделения объекта.
Для удаления объекта нажмите на клавиатуре клавишу <Delete>.
- ④ ⏮ : указывает дорожку, воспроизводимую DMM.
- ⑤ ▶ : в свернутом виде: не все содержимое объекта отображено.



*Реальный вид дисплея меняется в зависимости от использования

Щелкните и перенесите

- 1 При запуске DMM убедитесь, что проигрыватель подсоединен.
- 2 Щелкните для выделения объекта (например Записи, исполнители, альбомы, жанры, список воспроизведения.)
- 3 Щелкните  для копирования выбранных объектов с компьютера на проигрыватель.
- 4 Выбранные объекты перенесены на проигрыватель.



ВНИМАНИЕ!

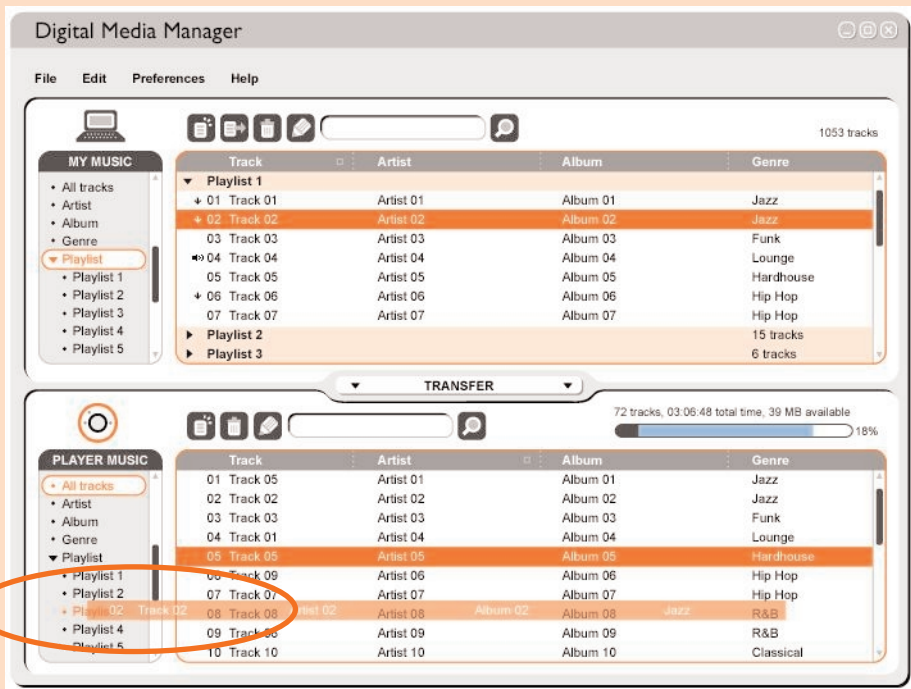
Пользователям PC: Для выбора нескольких объектов нажмите и удерживайте клавишу <Ctrl> на клавиатуре. Для выбора ряда объектов щелкните первый, затем, нажав и удерживая клавишу <Shift> на клавиатуре, щелкните последний объект.

Пользователям MAC: Для выбора нескольких объектов нажмите и удерживайте клавишу <Shift> на клавиатуре.

ВАЖНАЯ ИНФОРМАЦИЯ: Сохраняйте исходные файлы!

Следите за сохранностью исходных файлов после их переноса в проигрыватель.

Philips не несет ответственности за любую утрату содержимого в том случае, если изделие повреждено или не читается.



*Реальный вид дисплея меняется в зависимости от использования

Перетаскивайте, чтобы перенести

- 1 При запуске DMM убедитесь, что проигрыватель подсоединен.
- 2 Щелкните для выделения объекта (например Записи, исполнители, альбомы, жанры, список воспроизведения) Перетащите выбранное в окно **PLAYER MUSIC** (МУЗЫКА ПРОИГРЫВАТЕЛЯ) или в определенный список воспроизведения.
- 3 Выбранные объекты перенесены в назначенное место.



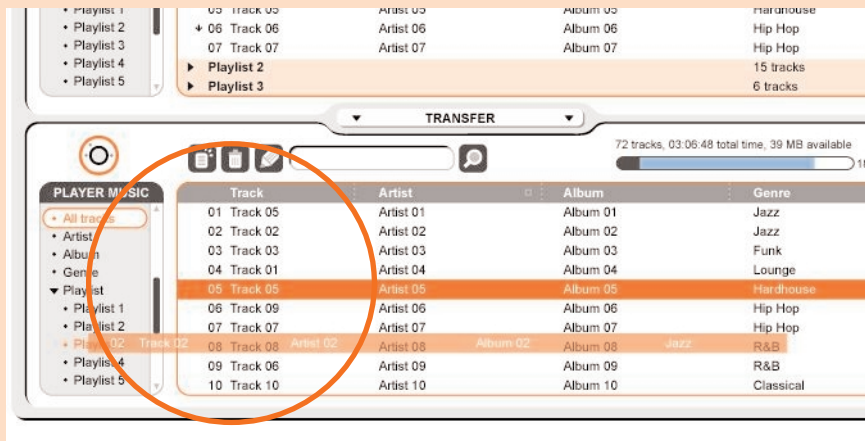
ВНИМАНИЕ!

Пользователям PC: Для выбора нескольких объектов нажмите и удерживайте клавишу <Ctrl> на клавиатуре. Для выбора ряда объектов щелкните первый, затем, нажав и удерживая клавишу <Shift> на клавиатуре, щелкните последний объект.

Пользователям MAC: Для выбора нескольких объектов нажмите и удерживайте клавишу <Shift> на клавиатуре.

ВАЖНАЯ ИНФОРМАЦИЯ: Сохраняйте исходные файлы!

Следите за сохранностью исходных файлов после их переноса в проигрыватель. Philips не несет ответственности за любую утрату содержимого в том случае, если изделие повреждено или не читается.



*Реальный вид дисплея меняется в зависимости от использования

Добавить дорожку к списку воспроизведения, перетащив ее

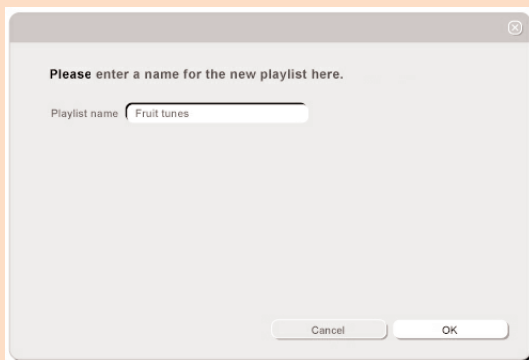
- 1 Щелкните дорожку.
- 2 Перетащите выбранную дорожку в список воспроизведения.
- 3 Удерживая кнопку мыши, переместите выбранные объекты в назначенный список воспроизведения.
- 4 Выбранные дорожки находятся в списке воспроизведения.



ВНИМАНИЕ!


Пользователям PC: Для выбора нескольких объектов нажмите и удерживайте клавишу <Ctrl> на клавиатуре. Для выбора ряда объектов щелкните первый, затем, нажав и удерживая клавишу <Shift> на клавиатуре, щелкните последний объект.

Пользователям MAC: Для выбора нескольких объектов нажмите и удерживайте клавишу <Shift> на клавиатуре.




*Реальный вид дисплея меняется в зависимости от использования

Создать список воспроизведения

- 1 Щелкните  для создания нового списка воспроизведения.
- 2 Занесите информацию в появившееся окно.
- 3 Для сохранения нового списка воспроизведения следуйте экранным инструкциям. В новый список воспроизведения теперь можно перетаскивать и другие дорожки.


Импортировать списки воспроизведения

- 1 Щелкните , чтобы импортировать новый список воспроизведения.
- 2 Занесите информацию в появившееся окно.
- 3 Для импорта нового списка воспроизведения следуйте экранным инструкциям. В импортированный список воспроизведения теперь можно перетаскивать и другие дорожки.



*Реальный вид дисплея меняется в зависимости от использования

Удалить дорожки и списки воспроизведения

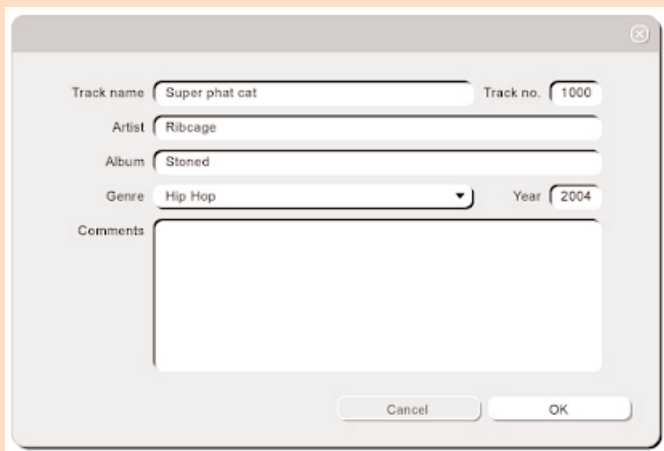
- 1 Щелкните для выделения объекта.
- 2 Для удаления перетащите выбранные объекты в  .
- 3 Или же, нажмите клавишу <Delete> на клавиатуре для удаления выбранных объектов.



ВНИМАНИЕ!


Пользователям PC: Для выбора нескольких объектов нажмите и удерживайте клавишу <Ctrl> на клавиатуре. Для выбора ряда объектов щелкните первый, затем, нажав и удерживая клавишу <Shift> на клавиатуре, щелкните последний объект.

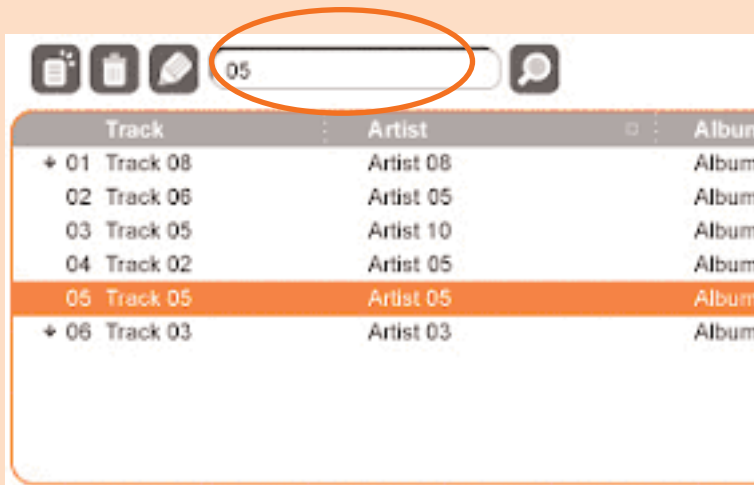
Пользователям MAC: Для выбора нескольких объектов нажмите и удерживайте клавишу <Shift> на клавиатуре.



*Реальный вид дисплея меняется в зависимости от использования


Редактирование информации о дорожках

- 1 Для редактирования этой информации щелкните дорожку.
- 2 Щелкните  на клавиатуре для вызова редактора тэга ID3.
- 3 Щелкните одно из текстовых окон **Track name** (Имя дорожки), **Track number** (Номер дорожки), **Artist** (Исполнитель), **Album** (Альбом), **Genre** (Жанр), **Year** (Год), **Comments** (Комментарии) для редактирования содержащейся в нем информации.
- 4 Щелкните **OK** для сохранения информации.
Щелкните **Cancel** (Отмена) для отказа от внесенных изменений.



*Реальный вид дисплея меняется в зависимости от использования

Поиск дорожек или списков воспроизведения

- 1 Введите строку поиска в поле поиска.
- 2 Щелкните  чтобы начать поиск.
- 3 Будут показаны дорожки и (или) списки воспроизведения, содержащие строку поиска.
- 4 Можно перенести, удалить или перетащить эти дорожки, как было описано в предыдущем разделе.
- 5 Щелкните панель выбора для выхода из окна поиска.



ВНИМАНИЕ!

Удаление объектов из представленных результатов поиска означает их удаление из библиотеки!

Меню и команды DMM

Для настройки программы DMM используются следующие меню:

File (Файл)

Refresh contents (Обновить)	Для обновления текущего состояния выбранного окна
Start player link/ Stop player link	Для отсоединения проигрывателя из DMM
Quit (Выход)	Для выхода из DMM

Edit (Правка)

Track information (Информации о дорожках)	Редактирование информации о дорожках (см. стр. 27 для получения дополнительных сведений)
User and player name (Имя пользователя и проигрывателя)	Для изменения имен пользователя и проигрывателя

Preferences (Настройка)

Language (Язык)	Для выбора языка программы DMM
Music folders (Музыкальные папки)	Для добавления, удаления и реорганизации музыкальных папок
Transfer options (Параметр переноса)	Для выбора параметр переноса
Player firmware (Встроенная программа проигрывателя)	Для проверки, обновления и восстановления встроенной программы проигрывателя
Upgrade DMM (Обновление DMM)	Для проверки и обновления DMM

Help (Справка)

DMM Help (Справка DMM)	Содержит дополнительные сведения и советы
Support (Поддержка)	Для быстрого доступа к странице поддержки
About DMM (О программе)	Информация о версии программы
About player (О проигрывателе)	Сведения о проигрывателе





ВНИМАНИЕ!

Меню вызовут различные сообщения и окна, в которые нужно будет ввести некоторую информацию. Для установки параметров следуйте экранным инструкциям.

Использование различных видов окон

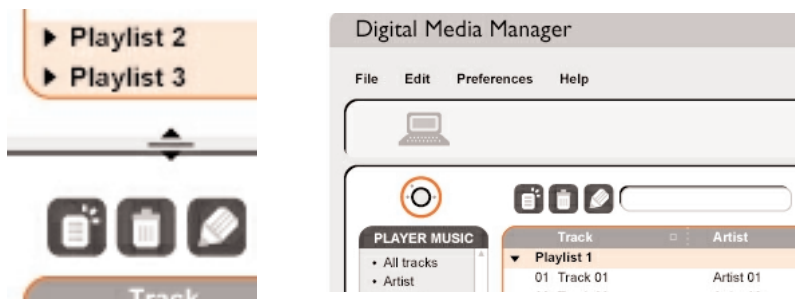
DMM предлагает различные параметры просмотра. Это для сокращения времени восстановления содержимого. Есть несколько способов настройки видов DMM.

1 Значки разделов

Можно щелкнуть  или  для расширения или сворачивания соответствующих панелей содержимого.

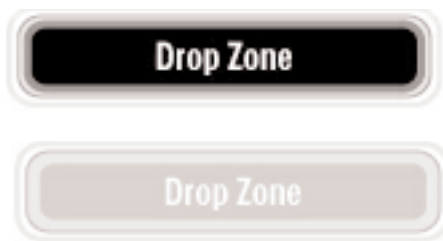
2 Область границы

Перетаскивайте область границы между окнами **MY MUSIC (МОЯ МУЗЫКА)** и **PLAYERMUSIC (МУЗЫКА ПРОИГРЫВАТЕЛЯ)**. Когда панель содержимого уменьшена до определенного размера, на ней будет виден только значок раздела.



3 Зона загрузки записей

После свертывания окна **PLAYERMUSIC (МУЗЫКА ПРОИГРЫВАТЕЛЯ)** будет видна зона назначения. Можно перетащить выбранные объекты и оставить их в этой зоне. Обратите внимание, что, в случае переполнения памяти проигрывателя, значок зоны назначения становится серым.




Отображение дорожек по вашему усмотрению

1 Сортировка

Можно щелкнуть заголовок (**Track** (Дорожка), **Artist** (Исполнитель), **Album** (Альбом), **Genre** (Жанр)) и систематизировать музыкальные дорожки в соответствии с вашим выбором.

Artist	Album
Artist 01	Album 01
Artist 02	Album 02
Artist 03	Album 03
Artist 04	Album 04
Artist 05	Album 05
Artist 06	Album 06

2 подробный вид / общий вид

Щелкните  рядом с заголовком для включения или выключения отображения содержимого объекта.

подробный вид 

▼ Playlist 2		
01	Track 01	Artist 01
02	Track 02	Artist 02
↓ 03	Track 03	Artist 03
↓ 04	Track 04	Artist 04
05	Track 05	Artist 05
06	Track 06	Artist 06

общий вид 

▶ Playlist 3
▶ Playlist 4

Обновления

Мы уверены, что вы будете наслаждаться своим продуктом в течение долгого времени. Для обеспечения оптимальной работы устройства мы рекомендуем регулярно заходить на веб-узел www.nike-philips.com, проверяя наличие бесплатных обновленных версий обычного и встроенного программного обеспечения для устройства.

Обновить встроенное программное обеспечение

Проигрыватель контролируется внутренней программой, называемой встроенной. Можно загружать и устанавливать последние версии встроенной программы, чтобы поддерживать обновление проигрывателя.

- 1 Щелкните **Preferences** (Настройки) → **Player Firmware** (Встроенная программа проигрывателя) → **Upgrade firmware** (Обновить встроенное программное обеспечение). Здесь содержатся дополнительные сведения о том, как загрузить и обновить встроенную программу проигрывателя.
- 2 Выполните обновленного программного обеспечения инструкциям на экране.



ВНИМАНИЕ!

Поскольку обновляется программа проигрывателя, перед запуском DMM убедитесь, что проигрыватель подсоединен к компьютеру. Он должен быть подсоединен в течение всего процесса обновления встроенной программы.

Обновить DMM

DMM - это программное обеспечение для наилучшего взаимодействия компьютера и проигрывателя. Постоянно обновляйте ее в соответствии с последней версией.

- 1 Щелкните **Preferences** (Настройки) → **Upgrade DMM** (Обновить DMM). Здесь содержатся дополнительные сведения о том, как загрузить и обновить DMM.
- 2 Для выполнения обновления DMM следуйте всем экранным инструкциям.

Удалить DMM

Пользователям PC:

- 1 Закройте все приложения, включая DMM.
- 2 В меню Пуск выберите Панель управления. Выберите "**Установка и удаление программ**". Для установки выберите DMM из текущих установленных программ.
- 3 Дополнительные сведения об удалении программ содержатся в руководстве пользователя Windows.

Пользователям MAC:



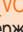
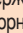
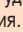
- 1 Закройте все приложения, включая DMM.
- 2 Дважды щелкните `uninstall.jar` (*установочный каталог/PSADMM/_uninst*) для установки DMM.
- 3 Дополнительные сведения об удалении программ содержатся в руководстве пользователя Mac OS.

Устранение неполадок (1)

При возникновении какой-либо неполадки сначала просмотрите пункты, представленные на следующих страницах. Для получения дополнительной помощи и других советов по устранению неполадок просмотрите также FAQ (Часто задаваемые вопросы) на странице www.nike-philips.com. Если следуя этим советам, не удалось найти решение, обратитесь к продавцу или в сервисный центр.

ПРЕДУПРЕЖДЕНИЕ:

Ни при каких обстоятельствах не допускается попытка самостоятельно исправить прибор, поскольку это сделает гарантию недействительной.

Проблема	Причина	Решение
Не удается включить питание проигрывателя	Встроенный аккумулятор потек	Замените аккумулятор (см. Шаг 2, стр. 1)
	Легкое нажатие клавиш	нажмите и удерживайте  в течение 2 секунд
	Подсоединение к USB	Безопасное отключение проигрыватель (см. Шаг 5, стр. 1)
 Problem. Please connect to computer.	Ошибка встроенное программное обеспечение	Подсоединение проигрыватель к компьютеру и запуск DMM
	Ошибка база данных	Подсоединение проигрыватель к компьютеру и запуск DMM
USB не работает	Соединение USB не плотное	Проверьте соединение
	Неверная версия операционной системы	Версия операционной системы должна быть более поздней, чем Windows 98SE или чем Mac OS 10
	Драйвер USB не установлен	Только для пользователей Windows 98SE: установите драйвер USB с прилагаемого компакт-диска
	Проигрыватель подключена к клавиатуре Mac.	Подсоедините проигрыватель к другому порту USB
Проигрыватель не отвечает	Проигрыватель занят	Нажмите и удерживайте [VOLUME +] и  для сброса. Нажмите и удерживайте  в течение 2 секунд для повторного включения питания, если проигрыватель не включился автоматически.
	Автоматическое отключение питания	Проигрыватель автоматически отключается от питания через 60 секунд после прекращения воспроизведения, если за это время не была нажата ни одна клавиша. Нажмите и удерживайте  для включения питания.

Устранение неполадок (2)

Проблема	Причина	Решение
Не удается воспроизвести дорожку	Формат дорожки не поддерживается	Ваш проигрыватель не может воспроизводить песни с шифровкой AAC или WMA, приобретенные в Интернете. Поскольку существует возможность обновления вашего продукта, мы рекомендуем зарегистрировать его на веб-узле www.nike-philips.com/register ; в этом случае мы сможем известить вас о появлении новых бесплатных версий.
	Дорожки копируются с компьютера на проигрыватель через перетаскивание в Проводнике Windows или средстве поиска	Ваш проигрыватель может воспроизводить только дорожки, перенесенные с помощью прилагаемой программы управления музыкальными записями
Дорожки не отображаются в прилагаемой программе управления музыкальными записями	Формат дорожки не поддерживается	Убедитесь, что все музыкальные записи на компьютере имеют форматы, поддерживаемые проигрывателем

Правила безопасного обращения и обслуживание

Использование наушников

Правила безопасности при прослушивании:

Включайте звук на умеренной громкости. Включение большой громкости при использовании наушников может привести к повреждению слуха.

Безопасность при движении:

не пользуйтесь во время езды на машине или велосипеде, так как это может привести к аварии.

Будьте осторожны при использовании стробоскопического источника света

Не смотрите прямо на стробоскопический источник света длительное время, это вредно для глаз.

Уход

Предотвращайте повреждения или сбоев в работе:

- Не подвергайте изделие чрезмерному нагреву от нагревательных приборов или прямых солнечных лучей.
- Не роняйте проигрыватель и не допускайте падения на него других предметов.
- Не допускайте погружения проигрыватель в воду. Не допускайте попадания воды на соединительные разъемы, поскольку проникновение воды в прибор может привести к серьезным повреждениям.
- Не пользуйтесь никакими чистящими средствами, содержащими спирт, аммиак, бензол или абразивные вещества, поскольку это может повредить проигрыватель.
- Использование вблизи прибора мобильных телефонов может вызвать помехи в работе устройства.

Безопасное использование DMM

Во избежание повреждения или потери данных выполняйте следующие меры предосторожности при использовании DMM:

- Ни в коем случае не отсоединяйте кабель USB во время переноса файлов.
- Ни в коем случае не закрывайте DMM во время переноса файлов.
- Работайте только с одной системой управления файлами. При переносе файлов не пытайтесь переносить файлы посредством Проводника Windows / Finder во время ожидания завершения переноса в DMM.
- Не удаляйте никаких дорожек в Проводнике Windows / Finder во время выполнения переноса файлов в DMM. При желании удалить какой-либо файл дождитесь завершения переноса файлов, а затем удалите его либо из DMM либо из Проводника Windows / Finder.

Использование адаптера электропитания/ зарядного устройства

- Используйте только входящий в комплект адаптер электропитания. Адаптеры для других электронных устройств могут казаться похожими, но при этом могут повредить проигрыватель.
- Единственный способ полностью отключить электропитание от адаптера электропитания/ зарядного устройства - отсоединение его от источника питания.
- Вокруг адаптера электропитания всегда следует оставлять свободное пространство. Не используйте данное оборудование в местах с ограниченным воздухообменом вокруг адаптера электропитания, например, в книжном шкафу.
- При подсоединении или отсоединении адаптера электропитания всегда держите его за бока. Следите, чтобы пальцы не соприкасались с металлической частью вилки.
- Адаптер электропитания для проигрыватель находится под высоким напряжением; его нельзя открывать ни в коем случае, даже когда проигрыватель выключен.

Информация по охране окружающей среды

Мы сделали все возможное для того, чтобы упаковка могла быть легко разделена на четыре группы однородных материалов: картон, полистирол, PS, PE, PET.

Ваше устройство изготовлено из материалов, которые могут быть вторично использованы при условии, что разборка выполняется специализированным предприятием. Просим вас соблюдать постановления местных властей относительно выброса упаковочных материалов, разрядившихся батарей вышедшего из употребления оборудования.

Информация об авторских правах

Все торговый марки и зарегистрированные торговые марки являются собственностью соответствующих владельцев.

Неавторизованное копирование и распространение записей Интернета / компакт-дисков нарушает законодательство об авторском праве и международные соглашения..

Данное устройство соответствует требованиям по радиointерференции, действительным в Европейском Сообществе.

Модификации

Модификации, не разрешенные производителем, могут привести к лишению пользователей права на использование данного устройства.

Технические данные

Общие

Габариты 27 x 27 x 71 mm
Вес 70g

Электропитание

Встроенная 600 мА/ч ионно-литиевая (Li-Ion) аккумуляторная батарея
Адаптер питания переменного тока/ зарядное устройство

Время воспроизведения от батареи

12 часов при использовании встроенной аккумуляторной батареи (полная зарядка за 4 часа; Для достижения заряда: 2 часа)

*Срок службы батареи зависит от условий использования.

Дисплей ЖК дисплей белый Подсветка

Дисплей информации Название альбома, имя исполнителя, состояние аккумулятора, DBB, частота, предварительная настройка станции, время, дорожка

Усиление басов

Эквалайзер	Dynamic Bass Boost
Диапазон воспроизводимых частот	Funk, Hip hop, Rock, Techno
Выходная мощность (RMS)	20-20 000Гц
Соотношение сигнала и шума	2 x 5 mW (16 Ω)
Регулировка громкости	>80
	Цифровой

Звуковое воспроизведение MP3 (8 - 320 Кб/сек и VBR)
WMA (32 - 192 Кб/сек и VBR)

Поддержка ID3-tag Название альбома, название жанра, название дорожки и имя исполнителя

Класс хранения Storage Media Mass , 256MB* NAND Flash (psa 220), 512MB* NAND Flash (psa 250)
Объем памяти для музыкальных файлов:
psa 220: до 60 дорожек MP3 (128 Кбит/с) или 120 дорожек WMA (64 Кбит/с)
psa 250: до 125 дорожек MP3 (128 Кбит/с) или 250 дорожек WMA (64 Кбит/с)
*Фактическая емкость отформатированного диска меньше

тюнера Частотный диапазон тюнера 87.5 - 108 Гц
Предварительная настройка станций 10
Ремешок для тюнера Стерео FM

Соединение 5 В постоянного тока, наушники (линейный выход 3,5 мм), пульт дистанционного управления, USB 1.1

Передача музыкальных файлов через DMM для воспроизведения

Передача файлов через Проводник Windows (PC) / Finder (MAC) для обычных данных

Принадлежности (наличие зависит от региона)

AY4102	Адаптер питания переменного тока/ зарядное устройство
AY4208	ремешок
AY4207	Носитель
SBC HJ030/77	наушники
AY3192	кабеля USB
AY4002	Пульт дистанционного управления для ношения на поясе

Типовая плата на задней панели устройства.

Компания Philips, Nike, Inc оставляет за собой право изменять конструкцию и спецификации изделия без предварительного уведомления.

Все права сохранены.

Meet Philips & Nike on the Internet
<http://www.nike-philips.com>



NIKE



SWOOSH



PHILIPS

type number - psa220 / 250

© 2004 Phillips, Nike, Inc. All rights reserved.

www.nike-philips.com