

Register your product and get support at
www.philips.com/welcome

RWSS5510

RWSS9500



EN **User manual**

DE **Benutzerhandbuch**

ES **Manual del usuario**

FR **Mode d'emploi**

IT **Manuale utente**

NL **Gebruiksaanwijzing**

PT-BR **Manual do Usuário**

RU **Руководство пользователя**

ZH-TW **使用手冊**

ZH-CN **用户手册**

PHILIPS

Содержание

1	Уведомление	2
	Соответствие нормативам	2
	Важная информация	2
<hr/>		
2	Подключение	3
	Установка беспроводного ресивера	3
	Подключение беспроводного передатчика	4
	Подключение тыловых динамиков к беспроводному ресиверу	4
	Подключение шнура питания	4
<hr/>		
3	Определение и устранение неисправностей	5
<hr/>		
4	Характеристики изделия	6

1 Уведомление

Соответствие нормативам



Данное изделие соответствует основным требованиям и другим соответствующим положениям директив 2006/95/EC (Директива по низковольтным устройствам) и 2004/108/EC (Директивы по EMC).

Компания Philips Consumer Lifestyle настоящим заявляет, что беспроводная аудиосистема с тыловыми динамиками RWSS5510, RWSS9500 соответствует основным требованиям и другим положениям директивы 1999/5/EC.

Примечание

- Настоящее оборудование было протестировано и признано соответствующим требованиям по предельным значениям для цифровых устройств класса В, С, указанным в Части 15 правил Федеральной комиссии по связи США (FCC). Такие ограничения были разработаны для обеспечения разумной защиты от вредных помех при местной установке. Данное устройство генерирует, использует и может излучать радиочастотную энергию и при установке и использовании с нарушением инструкции может создавать помехи радиосвязи. Однако не гарантируется отсутствие помех и при некоторых правильных установках.

Если настоящее оборудование является источником помех для радио или телевизора (что можно определить, включая и выключая устройство), можно устранить помехи, выполнив следующие действия.

- Переустановите или переместите приемную антенну.
- Увеличить расстояние между оборудованием и ресивером.
- Подключите оборудование к розетке электросети, к которой не подключен ресивер.
- За справками обращайтесь по месту приобретения продукта или к специалистам по радио и телевидению.

Важная информация

Перед включением устройства ознакомьтесь со всеми инструкциями. Гарантия не распространяется на повреждения, вызванные несоблюдением инструкции.

Техника безопасности

Возможно короткое замыкание или возгорание

- Не подвергайте домашний кинотеатр и дополнительные устройства воздействию дождя или воды. Никогда не размещайте рядом с устройством сосуды с жидкостью, например, вазы. В случае попадания жидкости на поверхность или внутрь домашнего кинотеатра немедленно отключите его от электросети. Обратитесь в центр поддержки потребителей Philips для проверки телевизора перед его дальнейшим использованием.
- Не помещайте домашний кинотеатр и дополнительные устройства вблизи источников открытого пламени или других источников тепла, в том числе избегайте воздействия прямых солнечных лучей.
- Никогда не вставляйте посторонние предметы в вентиляционные разъемы и другие отверстия домашнего кинотеатра.
- Если шнур питания или штепсель прибора используются для отключения устройства, доступ к ним должен оставаться свободным.
- Во время грозы отключайте домашний кинотеатр от электросети.
- Для извлечения вилки из розетки электросети тяните за вилку, а не за шнур.

Возможно короткое замыкание или возгорание

- Перед подключением домашнего кинотеатра к электросети убедитесь, что напряжение источника питания соответствует напряжению, указанному на задней или нижней панели изделия. Не подключайте домашний кинотеатр к источнику питания, если параметры электросети отличаются.

Риск повреждения изделия!

- Не устанавливайте изделие или другие предметы на шнуры питания или электрические приборы.
- После транспортировки изделия при температуре ниже 5° С удалите упаковку и подождите, пока его температура достигнет комнатной, а затем подключите домашний кинотеатр к розетке электросети.

Риск перегрева

- Никогда не устанавливайте изделие в ограниченном пространстве. Для обеспечения вентиляции оставляйте вокруг домашнего кинотеатра не менее 10 см свободного пространства. Убедитесь, что занавески или другие объекты не закрывают вентиляционные отверстия устройства.

Утилизация старого изделия



Данное изделие разработано и изготовлено с применением высококачественных деталей и компонентов, которые подлежат переработке и повторному использованию.



Маркировка символом перечеркнутого мусорного бака означает, что данное изделие подпадает под действие директивы Европейского Совета 2002/96/ЕС. Узнайте о правилах местного законодательства по отдельной утилизации электротехнических и электронных изделий.

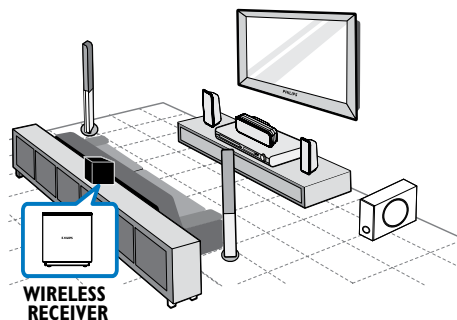
Действуйте в соответствии с местными правилами и не выбрасывайте отработавшее изделие вместе с бытовыми отходами.

Правильная утилизация отслужившего оборудования поможет предотвратить возможное вредное воздействие на окружающую среду и здоровье человека.

2 Подключение

Установка беспроводного ресивера

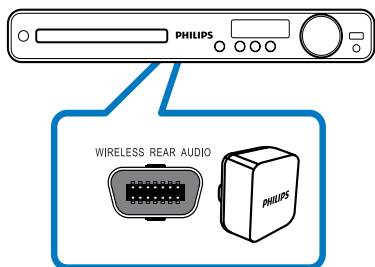
Установите беспроводной ресивер рядом с розеткой электросети между тыловыми динамиками. Поместите беспроводной ресивер на одной линии с домашним кинотеатром таким образом, чтобы логотип Philips находился напротив домашнего кинотеатра.



Примечание

- В целях обеспечения лучшего приема убедитесь, что на траектории передачи сигнала между беспроводным ресивером и домашним кинотеатром нет предметов мебели, стен и других объектов.

Подключение беспроводного передатчика



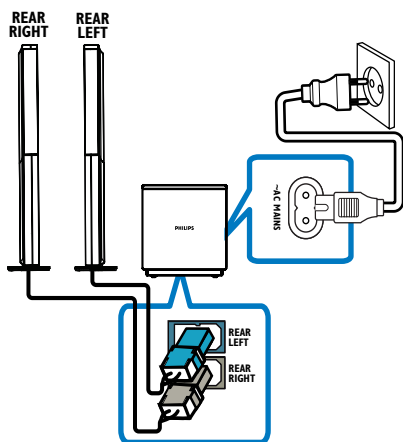
Подключите беспроводной передатчик к разъему **WIRELESS REAR AUDIO** на задней панели домашнего кинотеатра.

Подключение тыловых динамиков к беспроводному ресиверу

Примечание

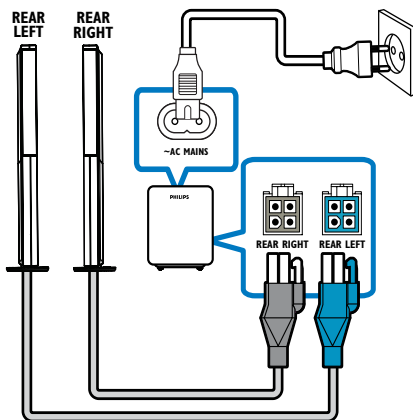
- Дизайн тыловых динамиков, изображенных на рисунке, может отличаться.

Для модели RWSS5510



Подключите адаптеры динамиков и задние левый и правый динамики к соответствующим разъемам на нижней панели беспроводного ресивера.

Для модели RWSS9500



Подключите тыловой левый и правый динамики к соответствующим разъемам на задней панели беспроводного ресивера.

Подключение шнура питания

Предупреждение

- Риск повреждения изделия! Убедитесь, что напряжение электросети соответствует напряжению, указанному на задней или нижней панели устройства.

После установления всех необходимых подключений подключите домашний кинотеатр, беспроводной ресивер и другие устройства к сети.

- ↳ Загорится индикатор беспроводного подключения, беспроводной ресивер готов к работе.

3 Определение и устранение неисправностей

Выполните следующие шаги, если:

- отсутствует звук из тыловых динамиков;
- индикатор беспроводного ресивера непрерывно мигает более одной минуты.

Домашний кинотеатр с проигрывателем Blu-ray

- 1 Отключите шнур питания и кабели акустических систем от беспроводного ресивера на одну минуту и поместите беспроводной ресивер рядом с домашним кинотеатром.
- 2 Выключите и снова включите домашний кинотеатр.
- 3 Переключите домашний кинотеатр на источник AUX или MP3 Link.
- 4 Подключите шнур питания к беспроводному ресиверу.
↳ Индикатор на беспроводном ресивере начнет мигать.
- 5 Нажмите и удерживайте **кнопку навигации** ► (вправо), пока на панели домашнего кинотеатра не начнет мигать сообщение **PAIRING** (Соединение).
↳ Отобразится сообщение **PAIRED** (Связь установлена).
- 6 Подключите кабели акустических систем к беспроводному ресиверу.
↳ Беспроводной ресивер снова готов к работе.
- 7 Если отобразится сообщение **FAILED** (СБОЙ), повторите шаги 1—6.

Для домашнего кинотеатра

- 1 Отключите шнур питания от беспроводного ресивера на несколько секунд, а потом снова подключите его.
- 2 Нажмите ▲
- 3 Нажмите **INFO**.
↳ Отобразится соответствующий экран.
- 4 Нажмите **1**, затем в течение 5 секунд нажмите **SURR**.
↳ Отобразится сообщение **"PAIRING SUCCESS"** (СВЯЗЬ УСТАНОВЛЕНА).
- 5 Если отобразится сообщение **PAIRING FAIL** (СБОЙ СВЯЗИ), повторите шаги 1-4.

4 Характеристики изделия



Примечание

- Характеристики и дизайн могут быть изменены без предварительного уведомления.

Беспроводной ресивер

Для модели RWSS510

- Источник питания: 110 - 240 В, ~50-60 Гц
- Общая выходная мощность: 250 Вт (среднеквадратичная)
- Энергопотребление: 50 Вт
- Энергопотребление в режиме ожидания: $\leq 0,45$ Вт
- Частотный отклик: 150 Гц ~ 20 кГц
- Отношение сигнал/шум: 65 дБ (средневзвешенное)
- Искажение: 1 %
- Размеры (Ш x В x Г): 126 x 131 x 126 (мм)
- Вес: 1,1 кг

Для модели RWSS9500

- Источник питания: 110 - 240 В, ~50-60 Гц
- Общая выходная мощность: 300 Вт (среднеквадратичная)
- Энергопотребление: 40 Вт
- Энергопотребление в режиме ожидания: $\leq 0,45$ Вт
- Частотный отклик: 150 Гц ~ 20 кГц
- Отношение сигнал/шум: 65 дБ (средневзвешенное)
- Искажение: 1 %
- Размеры (Ш x В x Г): 265 x 116 x 106 (мм)
- Вес: 1,4 кг

Беспроводной передатчик

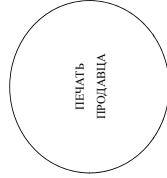
- Частотный отклик: 5,8 ГГц
- Размеры (Ш x В x Г): 55 x 53 x 33 (мм)
- Вес: 0,05 кг

ГАРАНТИЙНЫЙ ТАЛОН

Место для приклеивания
кассового и товарного чеков

PHILIPS

Модель:	<i>Заполнение обязательно</i>
Серийный номер:	<i>Заполнение обязательно</i>
Дата продажи:	<i>Заполнение обязательно</i>
ПРОДАВЕЦ:	
Название торговой организации:	<i>Заполнение обязательно</i>
Телефон торговой организации:	<i>Заполнение обязательно</i>
Адрес и E-mail:	<i>Заполнение обязательно</i>



Изделие получил в исправном состоянии.

С условиями гарантии ознакомлен и согласен.
Всё изложенное в инструкции по эксплуатации и гарантийном талоне
обязуюсь выполнять и гарантирую выполнение всеми пользователями изделия.

(подпись покупателя)

(Ф.И.О. покупателя)

Внимание! Требуется полное заполнения гарантийного талона продавцом!

Гарантийный талон недействителен при его неправильном или неполном заполнении, без печати продавца и подписи покупателя. Кассовый и товарный чеки о покупке должны быть прикреплены к настоящему гарантийному талону.

Дополнение к инструкции пользователя

Уважаемый Потребитель! Благодарим Вас за покупку изделия Филлипс

При покупке изделия убедительно просим проверить правильность заполнения гарантийного талона. Серийный номер и наименование модели приобретенного Вами изделия должны быть идентичны записи в гарантийном талоне. Не допускается внесения в талон каких-либо изменений, исправлений. В случае исправления или полного заполнения гарантийного талона, а если чек не был приклеен к гарантийному талону при покупке Вами изделия – немедленно обратитесь к продавцу.

Изделие представляет собой технически сложный товар. При обращении и внимательном отношении и использовании его в соответствии с правилами эксплуатации оно будет надежно служить Вам долгие годы. В ходе эксплуатации изделия не допускайте механических повреждений изделия, попадания внутрь посторонних предметов, жидкостей, насекомых и пр., в течение всего срока службы следите за сохранностью полной идентификационной информации с наименованием модели и серийного номера на изделии. Во избежание возможных повреждений сохраняйте в течение всего срока службы документы, прилагаемые к изделию при его продаже (данный гарантийный талон, товарный чек, накладные, инструкцию пользователя и иные документы). Если в процессе эксплуатации Вы обнаружите, что параметры работы изделия отличаются от изложенных в инструкции пользователя, обратитесь пожалуйста за консультацией в Информационный Центр. Изготовителем под контролем «Philips Consumer Lifestyle B.V.» (Туссенделвен 4, 9206 АД, Драхтен, Нидерланды, Импортёр: ООО «Филиппс», РФ, 119048 г. Москва, ул. Усаева, д. 35А (в случае импортируемой продукции). Если купленное Вами изделие требует специальной установки и подключения, рекомендуем обратиться в организацию, специализирующуюся на оказании такого рода услуг. Лицо (компания), осуществившее Вам установку, несет ответственность за правильность и полноту проведения работ. Помните, квалифицированная установка и подключение изделия существенно для его дальнейшего правильного функционирования и гарантийного обслуживания.

Сроки и условия гарантии:

Наименование Изделия	Срок гарантии	Срок службы
Телевизоры, домашние медиацентры	1 год	5 лет
Стационарные аудио и видеосистемы, переносные и автомобильные медиацентры и усилители	1 год	3 года
Портативные устройства, носимые проигрыватели, диктофоны, фоторамки, компьютерная периферия, автомобильная акустика, индивидуальные приемопередаточные устройства, обучаемые пульты ДУ	1 год	1 год
Товары по уходу за детьми	2 года	2 года

Настоящие условия гарантии распространяются только на изделия, имеющие полную идентификационную информацию, приобретенные и используемые исключительно для личных, семейных, домашних и иных нужд, не связанных с осуществлением предпринимательской деятельности

Гарантию обслуживание не распространяется на изделия, недостатки которых возникли вследствие:

- Нарушения Потребителем правил эксплуатации, хранения или транспортировки товара;
- Действий третьих лиц:
 - ремонта несублицозированными лицами;
- внесения не санкционированных конструктивных или схемотехнических изменений и изменений программного обеспечения
- отключения от Г осударственных Технические Стандарты (ГОСТов) и норм питания, телекоммуникационных и кабельных сетей;
- неправильной установки и подключения изделия;
- подключения изделия к другому изделию/товару в необесточенном состоянии (любые соединения должны осуществляться только после отключения всех соединяемых изделий/товаров от питающей сети).

3. Действия непреодолимой силы (стихия, пожар, молния и т.п.);

Гарантия не распространяется также на расходные материалы и аксессуары, включая, но не ограничиваясь: элементы питания (батарейки), наушники, чехлы, соединительные кабели и пр. Дату изготовления изделия Вы можете определить по серийному номеру (xxxxTГННxxxx), где ТГ – год, НН номер недели, а x – любой символ. Пример расшифровки серийного номера: A021025 23456 – дата изготовления 25 неделя 2010 года. В случае затруднений при определении даты изготовления обратитесь пожалуйста в Информационный Центр.

Любую информацию об изделии, расположении сервисных центров и о сервисном обслуживании

Вы можете получить в Информационном Центре:

Телефон: (495) 961-1111 или 8 800 200-0880 (бесплатный звонок по России)

Время работы: с 9-00 до 21-00 (ежедневно, время московское)

Интернет: www.philips.ru



Philips Consumer Lifestyle

SGP-1017-CE-RWSS5510/00

(Report No. / Numéro du Rapport)

CE2010

(Year in which the CE mark is affixed / Année au cours de laquelle le marquage CE a été apposé)

EC DECLARATION OF CONFORMITY

(DECLARATION DE CONFORMITE CE)

We / Nous, PHILIPS CONSUMER LIFESTYLE B.V.

(Name / Nom de l'entreprise)

TUSSENDIEPEN 4, 9206 AD DRACHTEN, THE NETHERLANDS

(address / adresse)

Declare under our responsibility that the electrical product(s):

(Déclarons sous notre propre responsabilité que le(s) produit(s) électrique(s):

PHILIPS

RWSS5510/00

(brand name, nom de la marque)

(Type version or model, référence ou modèle)

Wireless Rear Audio

(product description, description du produit)

To which this declaration relates is in conformity with the following harmonized standards:

(Auquel cette déclaration se rapporte, est conforme aux normes harmonisées suivantes)

(title, number and date of issue of the standard / titre, numéro et date de parution de la norme)

EN60065:2002, A1:2006, A11:2008

EN55022:2006

EN61000-3-2:2006

EN61000-3-3:2008

EN62311:2008

IEC62087:2008

IEC62301:2005

EN300 440-1 V1.5.1:2009

EN300 440-2 V1.3.1:2009

EN301 489-1 V1.8.1:2008

EN301 489-3 V1.4.1:2002

Following the provisions of :

(Conformément aux exigences essentielles et autres dispositions pertinentes de:)

2006/95/EC (Low Voltage Directive / Directive Basse Tension 2006/95/CE)

2004/108/EC (EMC Directive / Directive EMC 2004/108/CE)

1999/5/EC (R&TTE Directive / Directive R&TTE 1999/5/CE)

2009/125/EC (ErP Directive / Directive ErP 2009/125/CE)

EC1275/2008 (Regulation for ErP Directive / Règlement pour les ErP Directive)

And are produced under a quality scheme at least in conformity with ISO 9001 or CENELEC

Permanent Documents

(Et sont fabriqués conformément à une qualité au moins conforme à la norme ISO 9001 ou aux Documents Permanents CENELEC)

Safety : N056364

EMC : NEI-ETSE-1-0912C212

EMF : NEI-EMF-1-1003C075

RTTE : NEI-ETSP-1-0912C212

Remarks:

(Remarques:)

Leuven, April 30, 2010

Frank Dethier
Development Manager
Innovation Lab Leuven
Philips Consumer Lifestyle

Frank Dethier

(place, date / lieu, date)

(signature, name and function / signature, nom et fonction)

