



SA4000

SA4005

SA4010

SA4015

SA4020

SA4025

[www.philips.com/support](http://www.philips.com/support)

---

Для получения поддержки звоните

по номеру 961-1111

---

Аудиоплеер

---

**PHILIPS**

# Нужна помощь?

Зайдите на сайт

[www.philips.com/support](http://www.philips.com/support)

Здесь вы сможете посмотреть все вспомогательные материалы, такие как руководства пользователя, flash-учебники, последние программные обновления и ответы на часто задаваемые вопросы.

Вы также можете позвонить в нашу службу поддержки клиентов по телефону:

**(495) 961-1111**

**8 800 200-0880 (по России звонок бесплатный)**

Наша команда профессионалов будет рада помочь вам в решении любых вопросов, связанных с работой плеера.

Страна	Служба поддержки	Тариф / мин.	Готовность
<b>Europe</b>			
Austria	0820 901115	€0.20	Das Kaufdatum. Modellnummer und Serial nummer
Belgium	070 253 010	€0.17	La date d'achat la référence et le numéro de série du produit
Czech Republic	800142100	Místní tarif	Datum zakoupení, číslo modelu a sériové číslo
Denmark	35 25 87 61	Lokal tarif	Indkøbsdato, type-, model- og serienummer
Finland	09 2290 1908	Paikallispuhelunmaksun hinta	Ostopäivä ja tarkka mallinnumero ja sarjanumero
France	08 9165 0006	€0.23	La date d'achat la référence et le numéro de série du produit
Germany	0180 5 007 532	€0.12	Das Kaufdatum. Modellnummer und Serial nummer
Greek	0 0800 3122 1223	1 αστική μονάδα	Την ημερομηνία αγοράς και τον ακριβή κωδικό μοντέλου και τον αριθμό σειράς του προϊόντος σας
Hungary	06 80 018544	Helyi tarifa	A vásárlás dátuma, modell szám és szériaszám
Ireland	01 601 1161	Local tariff	Date of Purchase. Model number and Serial number
Italy	199 404 042	€0.25	La data di acquisto, numero di modello e numero di serie
Luxemburg	26 84 30 00	Tarifcation locale	La date d'achat, la référence et le numéro de série du produit
Netherlands	0900 0400 063	€0.20	De datum van aankoop, modelnummer en serienummer
Norway	2270 8250	Lokal tariff	Datoen da du kjøpte produktet & modellnummer & serienummeret
Poland	022 3491504	Cena połączenia lokalnego	Data zakupu, Numer modelu i numer seryjny
Portugal	2 1359 1440	Preço local	A data de compra, número do modelo e número de série
Russia	(495) 961-1111 8 800 200-0880	по России звонок бесплатный	Дата покупки, Номер модели и Серийный номер
Slovakia	0800004551	Miestna tarifa	Dátum zakúpenia, číslo modelu a sériové číslo
Spain	902 888 785	€0.15	Fecha de compra y número del modelo y número de serie
Sweden	08 632 0016	Lokal kostnad	Inköpsdatum, modellnummer och serienummer
Switzerland	02 2310 2116	Ortstarif	Das Kaufdatum. Modellnummer und Serial nummer
UK	0906 1010 017	£0.15	Date of Purchase, Model number and Serial number
<b>North America</b>			
Canada	1-800-661-6162 (Francophone) 1-888-744-5477 (English / Spanish)	Free	Date of Purchase, Model number and Serial number
USA	1-888-744-5477	Free	Date of Purchase, Model number and Serial number
<b>South America</b>			
Argentina	11 4544 2047	Tarifa local	Fecha de compra y número del modelo y número de serie
Brazil	0800 701 02 03 (Except Sao Paulo) 2121 0203 (Sao Paulo)	Grátis Preço local	A data de compra, número do modelo e número de série
Chile	600 744 5477	Tarifa local	Fecha de compra y número del modelo y número de serie
Mexico	01 800 504 6200	Gratis	Fecha de compra y número del modelo y número de serie
<b>Asia</b>			
China	4008 800 008	本地费率	购买日期、型号及序号
Hong Kong	2619 9663	本地費率	購買日期、型號及序號
Korea	02 709 1200	관세	구매일자, 모델 번호, 시리얼 번호

# Содержание

<b>1</b>	<b>Важная информация по безопасности</b>	<b>2</b>
<b>2</b>	<b>Ваш новый плеер</b>	<b>4</b>
2.1	Содержимое упаковки	4
2.3	Дополнительные аксессуары	4
<b>3</b>	<b>Начало работы</b>	<b>4</b>
3.1	Обзор органов управления и соединений	4
3.2	Установка	5
3.3	Подключение	5
3.3.1	Установка батареи	5
3.3.2	Проверка уровня зарядки батареи на экране плеера	5
3.4	Передача	5
3.5	Эксплуатация	5
3.5.1	Включение и выключение питания	5
3.5.2	Перемещение по меню	5
<b>4</b>	<b>Организация и передача фотографий и музыки с помощью Windows Media Player 10</b>	<b>5</b>
4.1	Передача музыки	5
4.1.1	Добавление песен в библиотеку Windows Media Player	5
4.1.2	Синхронизация содержания Windows Media с плеером	6
4.1.3	Управление списком воспроизведения Windows Media Player	7
4.1.4	Управление песнями и списками воспроизведения в Windows Media Player	7
<b>5</b>	<b>Подробные сведения об эксплуатации</b>	<b>7</b>
5.1	Музыкальный режим (также применяется к воспроизведению записей)	7
5.1.1	Органы управления	7
5.1.2	Функции воспроизведения	8
5.2	Записи	8
5.2.1	Выполнение записи	8
5.2.2	Воспроизведение записей	8
5.2.3	Загрузка записей на компьютер	8
5.2.4	Удаление записей	8
5.3	Настройки	8
5.4	Использование плеера для хранения и переноса файлов данных	8
<b>6</b>	<b>Обновление плеера</b>	<b>8</b>
6.1	Ручная проверка версии встроенной программы	9
<b>7</b>	<b>Технические параметры</b>	<b>10</b>
<b>8</b>	<b>Часто задаваемые вопросы</b>	<b>11</b>
<b>9</b>	<b>Глоссарий</b>	<b>12</b>
	<b>Контактная информация</b>	<b>13</b>

# I Важная информация по безопасности

## Уход

### Предотвращение повреждения или сбоев в работе

- Не подвергайте изделие чрезмерному нагреву от нагревательных приборов или прямых солнечных лучей.
- Не роняйте проигрыватель и Не допускайте падения на него других предметов.
- Не опускайте проигрыватель в воду. Не подвергайте гнездо наушников или батарейный отсек воздействию влаги, так как это может привести к неисправности устройства.
- Не пользуйтесь никакими чистящими средствами, содержащими спирт, аммиак, бензол или абразивные вещества, поскольку это может повредить проигрыватель.
- Использование мобильных телефонов вблизи устройства может вызвать помехи в его работе.
- Создавайте резервные копии файлов. Обязательно сохраняйте исходные файлы, загружаемые на устройство. Philips не несет ответственности за потерю данных в случае повреждения изделия или невозможности считывания.

### Рабочая температура и температура хранения

- Устройство следует использовать в помещении с температурой от 0 до 35°C (от 32 до 95°F).
- Устройство следует хранить в помещении с температурой от -20 до 45°C (от -4 до 113°F).
- При использовании в условиях низкой температуры срок службы батареи может сократиться.

### Детали для замены/ аксессуары

Посетите сайт [www.philips.com/support](http://www.philips.com/support) или [www.philips.com/usasupport](http://www.philips.com/usasupport) (для США) или обратитесь в нашу Справочную службу (номер телефона можно найти на первой странице данного руководства), чтобы заказать детали для замены/ аксессуары.

### Правила безопасности при прослушивании

#### Слушайте при умеренной громкости.

- Использование наушников при высокой громкости может повредить слух. Данное изделие издает звуки в децибельном диапазоне, который может привести к потере слуха у здорового человека даже при длительности воздействия менее минуты. Более высокие уровни громкости рекомендуются лицам, уже страдающим определенной потерей слуха.
- Звук может быть обманчивым. Постепенно "комфортный уровень" слуха адаптируется к высокой громкости. Поэтому после длительного прослушивания "нормальный" звук может на самом деле быть громким и вредным для вашего слуха. Чтобы защитить себя, установите громкость на безопасный уровень, прежде чем ваш слух адаптируется, и оставьте ее на этом уровне.



#### Чтобы установить безопасный уровень громкости:

- Установите ручку громкости на малый уровень.
- Медленно повышайте громкость, пока звучание не станет комфортным и четким.

#### Прослушивание не должно превышать разумные сроки:

- Длительное воздействие звука, даже при нормальных "безопасных уровнях", может также привести к потере слуха.
- Следует разумно использовать аппаратуру и делать паузы в прослушивании.

### Обязательно соблюдайте следующие правила при использовании наушников.

- Слушайте при умеренном уровне громкости в течение разумного промежутка времени.
- Не регулируйте громкость по мере адаптации слуха.
- Не повышайте громкость на столько, что не сможете слышать происходящее вокруг вас.
- Следует соблюдать осторожность или временно прекратить использование наушников в потенциально опасных ситуациях.
- Не используйте наушники во время управления транспортным средством, велосипедом, катания на скейтборде и т.д. - это может создать опасность на дороге. Кроме того, во многих странах это запрещено.

### Информация об авторских правах

Все торговые марки и зарегистрированные торговые марки являются товарными знаками соответствующих компаний или организаций.

Несанкционированное копирование записей, загруженных из Интернета или записанных с компакт-дисков аудио, является нарушением законов авторского права и международных соглашений.

Несанкционированная запись защищенного от копирования материала, в том числе компьютерных программ, файлов, телеи радиопрограмм, а также фонограмм, может считаться нарушением законов об авторском праве и наказуемо в судебном порядке. Данное оборудование не должно использоваться в этих целях.

Это устройство защищено определенными правами на интеллектуальную собственность Microsoft Corporation. Использование данной технологии в других устройствах или ее распространение без лицензии корпорации Microsoft или ее авторизованного партнера запрещается.

Поставщики информации используют технологию цифрового управления правами для программного обеспечения Windows Media, содержащегося в этом устройстве ("WM-DRM"), с целью защиты целостности информации. Таким образом, их право интеллектуальной собственности Microsoft Corporation, включая авторское право, в данном случае не нарушается. Данное устройство использует программное обеспечение WM-DRM ("WM-DRM Software") для воспроизведения защищенной информации. Если защита программного обеспечения WM-DRM Software на данном устройстве была нарушена, компания Microsoft может аннулировать (как по собственному требованию, так и по требованию владельцев защищенной информации) право пользователей WM-DRM Software на получение новых лицензий для копирования, отображения и/или воспроизведения защищенной информации. Аннулирование может также повлечь неспособность устройства передавать, хранить, копировать, отображать и/или воспроизводить защищенную информацию, предварительно сохраненную на устройстве. Аннулирование не влияет на способность WM-DRM Software воспроизводить незащищенную информацию. Список аннулированных лицензий по WM-DRM Software передается на устройство в момент загрузки лицензии для защиты информации по интернету или с персонального компьютера. Компания Microsoft может по поручению владельцев защищенной информации загрузить на устройство помимо такой лицензии списки аннулированных лицензий, приводящие к неспособности устройства копировать, отображать и/или воспроизводить защищенную информацию.

В случае аннулирования лицензии Philips попытается сделать доступными обновления программного обеспечения, позволяющие восстановить отчасти или полностью способность устройства передавать, получать доступ, копировать, отображать или воспроизводить защищенную информацию. Однако возможность сделать такие обновления доступными не зависит целиком от Philips. Philips не гарантирует, что после аннулирования лицензии подобные обновления программного обеспечения будут доступны. Если такие обновления не будут доступны, устройство не сможет передавать, получать доступ, копировать, отображать или воспроизводить защищенную информацию.

Кроме того, даже если такие обновления программного обеспечения доступны, они могут не снять с устройства ограничение по передаче, хранению, копированию, отображению и/или воспроизведению защищенной информации, предварительно сохраненной на Устройстве. В некоторых случаях можно передавать информацию с персонального компьютера. В противном случае необходимо приобрести полученную ранее, защищенную информацию.

В итоге Microsoft, владельцы защищенного содержимого и распространители защищенного содержимого могут запретить или ограничить доступ к защищенному содержимому. Они также могут лишить устройство возможности передавать, хранить, копировать и/или воспроизводить оплаченное и полученное защищенное содержимое. Никому из них не требуется ни ваше согласие, ни согласие или подтверждение Philips для запрета доступа к защищенному содержимому, отказа в доступе или его ограничения либо лишения устройства способности передавать, хранить, копировать и/или воспроизводить защищенное содержимое. Philips не гарантирует возможности передавать, хранить, копировать и/или воспроизводить защищенное содержимое.

PlaysForSure, Windows Media и логотип Windows являются торговыми марками или зарегистрированными торговыми марками корпорации Microsoft в США и/или других странах.

### Информация об авторских правах

Все торговые марки и зарегистрированные торговые марки являются товарными знаками соответствующих компаний или организаций.

Несанкционированное копирование записей, загруженных из Интернета или записанных с компакт-дисков аудио, является нарушением законов авторского права и международных соглашений.

Несанкционированная запись защищенного от копирования материала, в том числе компьютерных программ, файлов, теле- и радиопрограмм, а также фонограмм, может считаться нарушением законов об авторском праве и наказуемо в судебном порядке. Данное оборудован

### Утилизация вышедшего из употребления оборудования

Данное изделие сконструировано и изготовлено из высококачественных материалов и компонентов, которые подлежат переработке и вторичному использованию.



Если изделие маркировано знаком с изображением перечеркнутого мусорного бака на колесах, это означает, что изделие соответствует директиве Европейского Союза 2002/96/ЕС.

Для утилизации электрических и электронных изделий необходимо получить сведения о местной отдельной системе сбора отходов.

Соблюдайте местные правила и не утилизируйте вышедшее из употребления оборудование вместе с обычными отходами. Надлежащая утилизация вышедшего из употребления устройства способствует предотвращению потенциально негативного влияния на окружающую среду и здоровье человека.

### Модификации

Модификации, не разрешенные производителем, могут привести к лишению пользователей права на использование данного устройства.

## 2 Ваш новый плеер

Данный плеер обладает следующими возможностями:

- Воспроизведение MP3 и WMA
- Запись голоса

### 2.1 Содержимое упаковки

Следующие аксессуары включены в комплектацию плеера:



Плеер



Наушники



Руководство по быстрому началу работы



USB-кабель



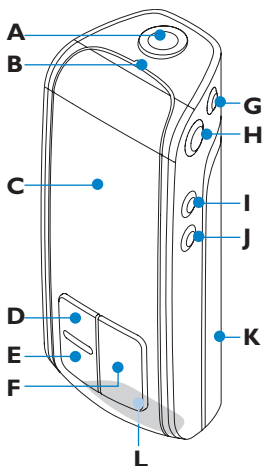
CD-ROM с Windows Media Player 10, Philips Device Manager (менеджер устройства Philips), руководство пользователя и часто задаваемые вопросы

### 2.3 Дополнительные аксессуары

Следующие аксессуары не входят в комплект поставки плеера, а приобретаются отдельно. Их можно найти на сайте [www.philips.com/GoGearshop](http://www.philips.com/GoGearshop) (Европа) или [www.store.philips.com](http://www.store.philips.com) (США).

## 3 Начало работы

### 3.1 Обзор органов управления и соединений



<b>A</b>		Разъем для наушников
<b>B</b>		Микрофон
<b>C</b>	Дисплей	Динамичное отображение меню, параметров и информации о композиции
<b>D</b>		Нажмите для перехода к предыдущей песне; для быстрой перемотки назад нажмите и удерживайте. В режиме меню нажмите для перемещения по меню.
<b>E</b>		Нажмите для перехода к следующей песне; для быстрой перемотки вперед нажмите и удерживайте. В режиме меню нажмите для перемещения по меню.
<b>F</b>		Питание вкл./выкл. и Воспроизведение/пауза, подтверждение настройки меню
<b>G</b>	REC	Пуск или остановка записи голоса
<b>H</b>	MENU/LOCK	Нажмите для доступа к меню / возврата в предыдущее меню Нажмите и удерживайте для выключения или включения органов управления плеера
<b>I</b>	Vol -	Уменьшение громкости
<b>J</b>	Vol +	Увеличение громкости
<b>K</b>		Крышка отсека для батареи
<b>L</b>		USB-разъем

### 3.2 Установка

#### ❗ ВНИМАНИЕ

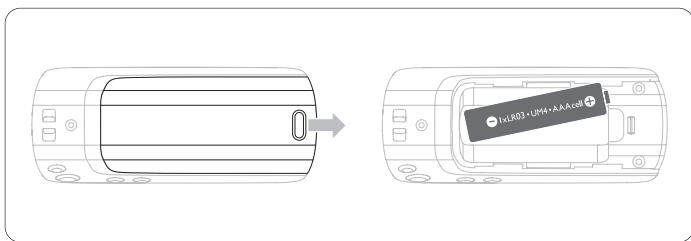
обязательно установите программное обеспечение с компакт-диска, входящего в комплект поставки, для передачи музыки и фотографий.

Системные требования:

- Windows XP (SP2 или более поздней версии)
- Процессор класса Pentium 300МГц или выше
- 128Мб RAM
- 500Мб свободного пространства на жестком диске
- Подключение к Интернету (предпочтительно)
- Microsoft Internet Explorer 6.0 или выше
- USB-порт

- 1 Вставьте компакт-диск, прилагаемый к изделию, в привод компакт-дисков ПК.
- 2 Выполните инструкции на экране, чтобы установить проигрыватель **Windows Media Player** (Проигрыватель Windows Media) [в том числе необходимые подключаемые модули] и утилиту **Philips Device Manager** (Диспетчер устройств Philips).
- 3 Если программа установки не запустится автоматически, укажите путь к ней в Проводнике Windows и дважды щелкните файл, название которого заканчивается сочетанием .exe.

Потеряли компакт-диск? Не стоит беспокоиться, поскольку содержимое компакт-диска можно загрузить с сайта [www.philips.com/support](http://www.philips.com/support) или [www.philips.com/usasupport](http://www.philips.com/usasupport) (для пользователей в США).



### 3.3 Подключение

#### 3.3.1 Установка батареек

- 1 Снимите дверцу отсека для батареек, сдвинув ее по направлению стрелки.
- 2 Вставьте прилагаемую батарею AAA в отсек.

#### 3.3.2 Проверка уровня зарядки батареи на экране плеера

Приблизительные уровни заряда батареи указываются следующим образом:



#### ⚙ Совет

Когда батареи практически разряжены, мигает экран низкого заряда батареи. Плеер выключится менее чем через 60 секунд. Перед выключением плеер сохранит все настройки и незавершенные записи.

### 3.4 Передача

Можно передавать музыку в плеер, используя Windows Media Player или Window Explorer (Проводник Windows). Подробности см. в разделе **Организация и передача музыки с помощью Windows Media Player 10** данного руководства пользователя.

### 3.5 Эксплуатация

#### 3.5.1 Включение и выключение питания

Чтобы включить нажмите пока не появится мигающий экран PHILIPS.

Чтобы выключить, нажмите и удерживайте снова, пока экран не погаснет.

#### ⚙ Совет

Плеер выключается автоматически, если он не используется или музыка не воспроизводится в течение 3 минут.

#### 3.5.2 Перемещение по меню

Плеер оснащен системой интуитивного навигационного меню для выполнения настроек и действий. Используйте и для перемещения по меню. Нажмите чтобы подтвердить выбор.

При включении плеера отображается Главное меню. Для доступа в это меню можно также нажать **MENU** (МЕНЮ). Пункты меню:

Музыка	Воспроизведение цифровых музыкальных композиций
Записи	Воспроизведение записей
Настройки	Изменение режима воспроизведения, эквалайзера, подсветки или языковых настроек, отображения сведений о плеере

## 4 Организация и передача фотографий и музыки с помощью Windows Media Player 10

В этой главе описываются действия для успешной передачи музыки и фотографий на плеер. Подробности см. в **Windows Media Player (WMP) Help** (Справка Проигрыватель Windows Media) на вашем компьютере.

#### ❗ ВНИМАНИЕ

обязательно установите программное обеспечение с компакт-диска, входящего в комплект поставки, для передачи музыки и фотографий.

### 4.1 Передача музыки

Можно добавлять композиции, организовывать их в списки воспроизведения и управлять этими списками, используя Windows

#### ⚙ СОВЕТ

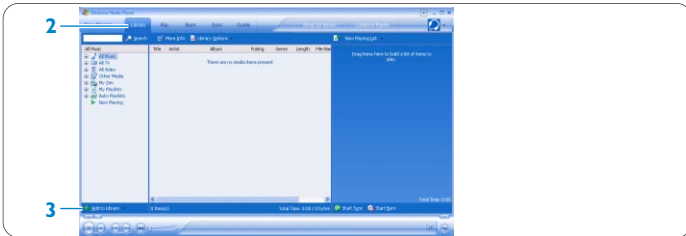
для переноса музыки на ваш плеер рекомендуется всегда использовать **Windows Media Player** (Проигрыватель Windows Media). Если все же предпочтение отдается **Windows Explorer** (Проводнику Windows), обязательно копируйте музыку в папку **Media** (Мультимедиа > Музыка), иначе песни не будут ни отображаться, ни воспроизводиться на плеере.

#### 4.1.1 Добавление песен в библиотеку Windows Media Player

**Уже существующие на компьютере песни**

- 1 Запустите **Windows Media Player** (Проигрыватель Windows Media), дважды щелкнув по следующему значку на Рабочем



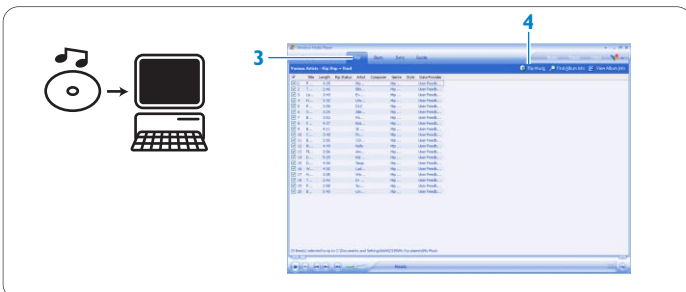


- 2 Перейдите на вкладку **Library** (Библиотека), чтобы открыть библиотеку мультимедиа.
- 3 Щелкните **Add to Library** (Добавить в библиотеку) в нижней левой части экрана.
  - > *Файлы можно добавлять из папки, URL-адреса, а также выполнив поиск на компьютере и т. д.*
- 4 Выберите нужные файлы и добавьте их в фонотеку.

### Копирование песен с компакт-диска

Чтобы перенести музыку с компакт-диска в плеер, следует сначала создать цифровые копии музыкальных композиций на ПК. Этот процесс называется копированием.

- 1 Запустите **Windows Media Player** (Проигрыватель Windows Media).



- 2 Вставьте компакт-диск с аудиозаписью.
- 3 Перейдите на вкладку **Rip** (Копировать), чтобы отобразить список музыкальных композиций на компакт-диске.

### Примечание

Если компьютер подключен к Интернету, возможно, сведения об альбоме будут получены автоматически, и вводить названия песен и остальную информацию вручную не потребуется. В противном случае подключитесь к Интернету и щелкните **Find Album Info** (Найти сведения об альбоме).

- 4 Выберите музыкальные композиции, предназначенные для копирования, и щелкните **Rip Music** (Копировать музыку) на верхней панели меню.
  - > *Композиции будут преобразованы в цифровые копии и добавлены в библиотеку **Windows Media Player** (Проигрыватель Windows Media).*

### 4.1.2 Синхронизация содержания Windows Media с плеером

При первом подключении плеера к компьютеру **Windows Media Player** (Проигрыватель Windows Media) запустит **Device Setup Wizard** (Мастер установки оборудования). Ваш плеер можно синхронизировать с библиотекой **Windows Media Player** (Проигрыватель Windows Media) автоматически или вручную.

### СОВЕТ

WMP10 предоставляет такую возможность при первом подключении плеера.

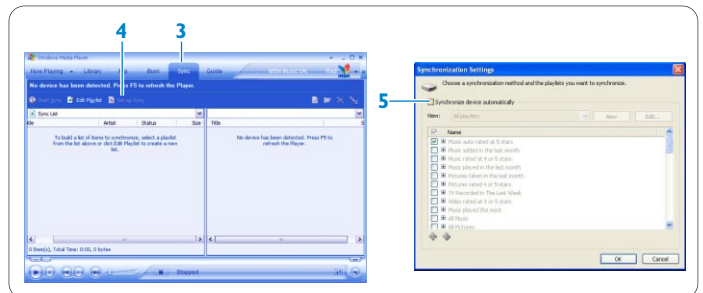
### Автоматическая синхронизация:

При выборе параметра **Automatic** (Автоматическая) начнется автоматическая синхронизация плеера с записанными данными при каждом подключении GoGear к компьютеру. Помните, что эта опция позволяет провести автоматическую синхронизацию только с компьютером.

При выборе параметра **Manual** (Ручная) можно выбрать данные, синхронизацию которых вы хотите выполнять при каждом использовании этой функции.

### Настройка автоматической синхронизации

- 1 Запустите **Windows Media Player** (Проигрыватель Windows Media).
- 2 Подключите плеер к компьютеру с помощью прилагаемого USB-кабеля.

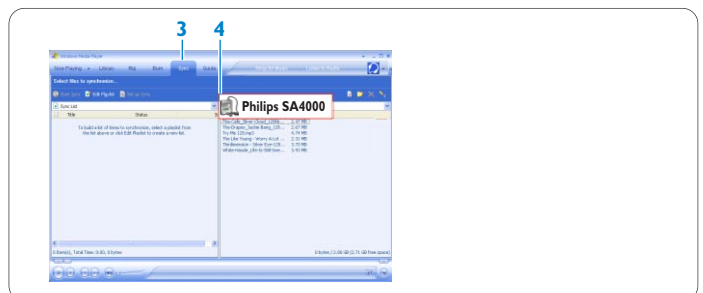


- 3 Перейдите на вкладку **Sync** (Синхронизация).
- 4 Нажмите **Set up Sync** (Настройка синхронизации).
  - > *Отобразится диалоговое окно **Synchronization settings** (Настройки синхронизации).*
- 5 Установите флажок **Synchronize device automatically** (Синхронизировать устройство автоматически).
- 6 Установите флажки напротив всех списков воспроизведения, которые вы хотите синхронизировать.
- 7 Нажмите **OK**.

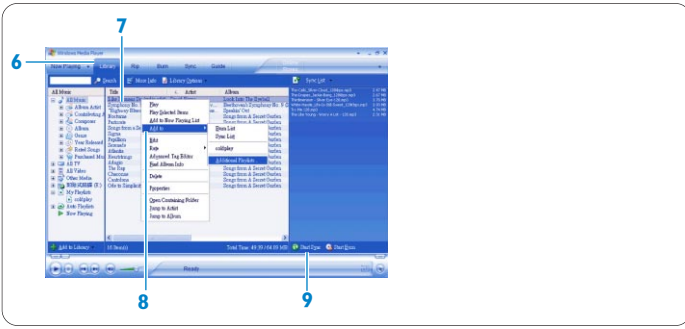
### ВНИМАНИЕ

не отсоединяйте плеер во время передачи данных. Отсоедините плеер после завершения передачи данных в WMP.

### Настройка ручной синхронизации



- 1 Запустите **Windows Media Player** (Проигрыватель Windows Media).
- 2 Подключите плеер к компьютеру с помощью прилагаемого USB-кабеля.
- 3 Перейдите на вкладку **Sync** (Синхронизация).
- 4 В раскрывающемся меню на правой панели выберите в качестве конечного местоположения **Philips SA40xx**.
- 5 Если они не указаны в списке, нажмите **F5** для обновления и повторной попытки.



- 6 Перейдите на вкладку **Library** (Библиотека), чтобы открыть библиотеку мультимедиа.
  - 7 Щелкните копируемую песню, чтобы выделить ее.
  - 8 Щелкните правой кнопкой мыши на песне и выберите **Add to > Sync List** (Добавить в > Список синхронизации). **ИЛИ** перетащите песню в **Sync List** (Список синхронизации) на правой панели.
  - 9 Нажмите кнопку **Start Sync** (Начать синхронизацию) в нижней части экрана, чтобы запустить синхронизацию.
- > *Ход выполнения будет отображаться непосредственно на кнопкой **Start Sync** (Начать синхронизацию).*

#### 4.1.3 Управление списком воспроизведения Windows Media Player

##### Создание списка воспроизведения

- 1 Запустите **Windows Media Player** (Проигрыватель Windows Media).
  - 2 Перейдите на вкладку **Library** (Библиотека), чтобы открыть библиотеку мультимедиа.
  - 3 Щелкните песню, чтобы выделить ее.
  - 4 Щелкните правой кнопкой мыши на песне и выберите **Add to** (Добавить в) > **Additional Playlist...** (Дополнительный список воспроизведения...).
  - 5 В диалоговом окне **Add to Playlist** (Добавить в список воспроизведения) выберите существующий список или нажмите **New** (Новый), чтобы добавить новый список воспроизведения.
- > *Выбранная композиция будет добавлена в список воспроизведения.*

##### ☛ СОВЕТ

чтобы выбрать несколько песен, нажмите и удерживайте клавишу **Ctrl**, затем выберите количество песен. Чтобы выбрать несколько песен подряд в списке, щелкните по первой песне, затем нажмите и удерживайте клавишу **Shift**, щелкните по последней песне в списке, которую вы хотите добавить.

##### Передача списков воспроизведения

Списки воспроизведения можно передавать на ваш плеер с помощью функции автоматической синхронизации **Windows Media Player** (Проигрыватель Windows Media). (Подробные инструкции см. в разделе **Настройка автоматической синхронизации** в данном руководстве пользователя).

- 1 Перейдите на вкладку **Sync** (Синхронизация).
- 2 Щелкните **Sync settings** (Настройки синхронизации) или **Setup Sync** (Настройка синхронизации), поставьте флажок **Synchronize device automatically** (Автоматическая синхронизация устройства) и выберите списки воспроизведения для синхронизации с плеером.

#### 4.1.4 Управление песнями и списками воспроизведения в Windows Media Player

##### Удаление композиций и списков воспроизведения из библиотеки Windows Media Player

- 1 Щелкните элемент, чтобы выделить его.
- 2 Щелкните правой кнопкой мыши и выберите **Delete** (Удалить), чтобы удалить элемент.

##### ☛ СОВЕТ

не возможно удаление списков воспроизведения с плеера GoGear, используя Windows Media Player. Список воспроизведения можно удалить только с помощью плеера или Проводника Windows.

##### Редактирование сведений о композиции в Windows Media Player

- 1 Перейдите на вкладку **Library** (Библиотека).
- 2 Выделите редактируемую композицию, щелкните ее правой кнопкой мыши и выберите **Edit** (Правка).
- 3 Отредактируйте непосредственно в текстовом окне.

##### Поиск композиций в Windows Media Player

- 1 Перейдите на вкладку **Library** (Библиотека).
- 2 В поле поиска введите искомую строку.
- 3 Щелкните **Search** (Найти), чтобы начать поиск.
- 4 Отобразится список композиций, содержащих искомую строку.
- 5 Композиции можно воспроизводить, переносить, удалять, добавлять в список синхронизации и т. д.

## 5 Подробные сведения об эксплуатации

### 5.1 Музыкальный режим (также применяется к воспроизведению записей)

#### 5.1.1 Органы управления

Во время воспроизведения доступны следующие функции:

Функция	Действие
Воспроизведение музыки или пауза	Нажмите <b>▷  </b>
Переход к следующей композиции	Нажмите <b>▷ </b>
Переход к предыдущей композиции	Нажмите <b>◀ </b>
Поиск вперед	Нажмите и удерживайте <b>▷ </b>
Поиск назад	Нажмите и удерживайте <b>◀ </b>
Открытие меню параметров	Нажмите кнопку <b>MENU</b>
Повышение громкости	Нажмите <b>VOL +</b>
Понижение громкости	Нажмите <b>VOL -</b>

В главном меню выберите **Music** (Музыка), чтобы перейти в музыкальный режим.

Поиск можно выполнять по следующим параметрам музыки:

Все композиции	▶	Исполнители, перечисленные в алфавитном порядке
Исполнители		
Списки воспроизведения	▶	Коллекции списков воспроизведения

### 5.1.2 Функции воспроизведения

Режимы воспроизведения

Можно настроить плеер для воспроизведения композиций в случайном порядке или повторно.

- 1 Нажмите **MENU** (МЕНЮ), выберите **Settings** (Настройки), а затем - **Play modes** (Режимы воспроизведения).
- 2 Нажмите **◀◀ / ▶▶** для просмотра различных режимов воспроизведения (**Перемешать все**, **Повторить I**, **Повторить все**, **выключено**).
- 3 Нажмите **▶▶▶** чтобы подтвердить выбор.

Значок	Значение
⌘	Перемешать все Воспроизведение всех песен в случайном порядке или повторно
1-⌘	Повторить I Воспроизвести одну песню повторно
⌘	Повторить все Воспроизвести все песни повторно
выключено	Обычное воспроизведение

#### ⊖ Примечание

Режимы воспроизведения недоступны при воспроизведении записей.

#### Эквалайзер

Можно настроить плеер для воспроизведения композиций с различными настройками EQ (эквалайзера).

- 1 Нажмите **MENU** (МЕНЮ), выберите **Настройки**, а затем - **Эквалайзер**.
- 2 Нажмите **◀◀ / ▶▶** чтобы выбрать **Рок**, **Джаз**, **Поп**, **Классика** или **Выкл.**
- 3 Нажмите **▶▶▶** чтобы подтвердить выбор.

## 5.2 Записи

Плеер позволяет делать и воспроизводить голосовые записи.

### 5.2.1 Выполнение записи

- 1 Нажмите и удерживайте **REC**, чтобы начать запись голоса.  
> На плеере отобразится состояние записи.
- 2 Нажмите и удерживайте **REC** еще раз, чтобы остановить запись голоса.  
> На плеере отобразится состояние сохранения. Запись голоса будет сохранена в плеере. (Имя файла: VOICEXXX.WAV, rge XXX - это автоматически генерируемый номер записи.)

#### ⊗ Совет

Можно приостановить и возобновить запись в любой момент, нажав клавишу **▶▶▶**.

### 5.2.2 Воспроизведение записей

Записи можно найти в режиме Записи.

- 1 В главном меню выберите **ЗАПИСИ**, чтобы войти в режим **Записи**. Плеер воспроизведет все записи в алфавитном порядке, начиная с последней выполненной записи.
- 2 Нажмите **▶▶▶** чтобы приостановить воспроизведение записи.
- 3 Нажмите **◀◀** или **▶▶** для воспроизведения следующей или предыдущей записи.
- 4 Нажмите и удерживайте **◀◀** или **▶▶** для быстрой перемотки воспроизводимой записи вперед или назад.

### 5.2.3 Загрузка записей на компьютер

- 1 Подключите плеер к компьютеру.
- 2 Выберите плеер в **Проводнике Windows**.  
> Вы увидите папку **ГОЛОС**. Эта папка содержит записи.
- 3 Перетащите записи в любое местоположение на компьютере.

### 5.2.4 Удаление записей

Удалить записи можно только на компьютере.

- 1 Подключите плеер к компьютеру.
- 2 Выберите плеер в **Проводнике Windows**.
- 3 Дважды щелкните папку **ГОЛОС**.
- 4 Выберите файлы для удаления и нажмите **Delete** (Удалить) на клавиатуре компьютера.

## 5.3 Настройки

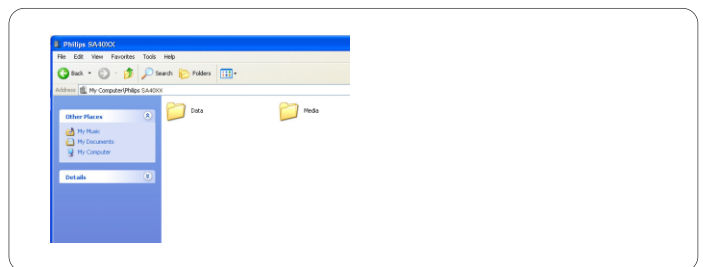
Вы можете индивидуально настроить плеер.

- 1 Нажмите **MENU** и выберите **НАСТРОЙКИ**.
- 2 Нажмите **◀◀ / ▶▶** для просмотра различных параметров, нажмите **▶▶▶** для подтверждения выбора.
- 3 Нажмите **MENU** для выхода из текущего экрана настроек.

Настройки	Другие параметры
Режим воспроизведения	Выкл. / Перемешать все / Повторить I / Повторить все
Эквалайзер	Рок/Джаз/Поп/Классика/выкл.
Язык	Английский / Французский / Немецкий / Испанский / Голландский / Итальянский / Португальский / Польский / Венгерский / Шведский / Упрощенный китайский / Традиционный китайский / Японский /Корейский / Русский
Цвет	Таймер: 10 сек. / 30 сек. / Всегда вкл. / Выкл подсветки: Белый / Красный / Желтый / Зеленый / Синий / Пурпурный / Зеленоватосиний / Случайный
Информация	Версия FW / Своб. пр-во

### 5.4 Использование плеера для хранения и переноса файлов данных

Можно использовать плеер для хранения и переноса файлов данных путем копирования файлов в папку **Data** (Данные) плеера через **Windows Explorer** (Проводник Windows).



#### ⊖ Примечание

Файлы данных, сохраненные в папке **Data**, нельзя считывать непосредственно с плеера. Эти файлы можно считывать только на компьютере после передачи с плеера.

## 6 Обновление плеера

Плеер управляется внутренней программой, которая называется встроенной программой. Возможно, после приобретения плеера будут выходить обновления встроенной программы.

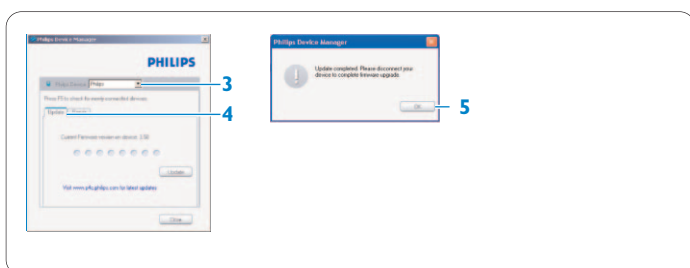
Программа **Philips Device Manager** (диспетчер устройства Philips) контролирует состояние встроенной программы плеера и сообщает о наличии ее новой версии. Для этого требуется подключение к Интернету.

Установите **Philips Device Manager** (диспетчер устройства Philips) с прилагаемого компакт-диска или загрузите последнюю версию с сайта [www.philips.com/support](http://www.philips.com/support) или [www.philips.com/usasupport](http://www.philips.com/usasupport) (для пользователей в США)

После установки **Philips Device Manager** (диспетчер устройства Philips) при каждом подключении плеера к компьютеру **Philips Device Manager** (диспетчер устройства Philips) будет автоматически подключаться к Интернету и проверять наличие обновлений.

## 6.1 Ручная проверка версии встроенной программы

- 1 Подключите плеер к компьютеру.
- 2 Запустите **Philips Device Manager** (диспетчер устройства Philips) из меню **Start** (Пуск) > **Programs** (Программы) > **Philips Device Manager** (диспетчер устройства Philips).



- 3 Выберите устройство.
- 4 Щелкните **Update** (Обновить).
  - > **Philips Device Manager** (диспетчер устройства Philips) проверит наличие новой встроенной программы в Интернете и установит ее на плеер.
- 5 После появления на экране сообщения **Update completed** (Обновление завершено) нажмите **OK** и отсоедините плеер.
  - > Отобразится сообщение **Updating firmware** (Обновление встроенных программ). Плеер автоматически перезагрузится после обновления встроенной программы. Плеер снова готов к использованию.

---

## 7 Технические параметры

---

### Питание

- Источник питания: Щелочная батарея AAA\*

### Дисплей

- Изображение и дисплей: Монодисплей, 32 x 128 пикселей, ЖКД с 7-цветной подсветкой

### Звук

- Разнесение каналов: 45дБ
- Настройки эквалайзера: Рок / Джаз / Поп / Классика / Выкл
- Частотная характеристика: 30 - 18000Гц
- Соотношение сигнала и шума: > 85дБ
- Выходная мощность (RMS) 2 x 3мВт

### Воспроизведение аудио

- Формат сжатия: MP3 (8-320 Кбит/с и VBR; частота дискретизации: 8, 11.025, 16, 22.050, 24, 32, 44.1, 48 кГц), WAV, WMA (5 - 192 Кбит/с)
- Поддержка тегов ID3: Название композиций и исполнителей

### Запись

- Аудиозахват: Встроенный микрофон (моно)

### Устройство хранения

- Встроенная память:  
SA400X 512Мб NAND флэш +  
SA401X 1Гб NAND флэш +  
SA402X 2Гб NAND флэш +

### Возможности соединения

- Наушники 3.5 мм, USB 2.0++

### Передача музыки

- Windows Media Player 10

### Системные требования

- Windows(r) XP (SP2 или более поздней версии)
- Процессор класса Pentium 300 МГц или выше
- 128Мб RAM
- 500Мб свободного пространства на жестком диске
- Подключение к интернету
- Microsoft Internet Explorer 6.0 или выше
- Видеокарта
- Звуковая карта
- USB-порт

\* Аккумуляторы имеют ограниченное количество циклов перезарядки и в конечном итоге подлежат замене. Срок службы аккумуляторов и количество циклов перезарядки различается в зависимости от характера использования и настроек.

\*\* 1 МВ = 1 миллион байтов; доступный объем для хранения будет меньше.

1 Гб = 1 миллиард байтов; доступный объем для хранения будет меньше.

Полный объем памяти может не быть доступен, поскольку некоторая часть памяти резервируется для проигрывателя. Емкость определяется исходя из расчета 4 минуты на песню и при кодировании 64 кбит/сек WMA.

+ Фактическая скорость переноса может различаться в зависимости от операционной системы и конфигурации программного обеспечения.

В случае неполадки сначала проверьте следующие пункты. Дополнительную помощь и советы по устранению неполадок см. в разделе FAQs (Часто задаваемые вопросы) [www.philips.com/support](http://www.philips.com/support)

Если вы не можете найти решение, следуя этим советам, обратитесь к дилеру или в сервисный центр.

#### Предупреждение

Ни в коме случае не пытайтесь отремонтировать устройство самостоятельно, т.к. это приведет к аннулированию гарантии.


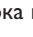
#### Плеер пропускает композиции.

Возможно, пропускаемая композиция защищена. Вероятно, у вас недостаточно прав, чтобы воспроизвести пропускаемую композицию. Узнайте о правах на музыку у лица, предоставившего вам песню.


#### Плеер не распознается в Windows.

На компьютере должна быть установлена Windows XP (SP2 или более поздней версии).

#### Плеер не включается или заблокирован. Что случилось?

- Возможно, батарея разряжена. Вставьте новую батарею, прежде чем использовать устройство.
- Возможно, вы не нажали и не удерживали  достаточно долго. Нажмите и удерживайте , пока на дисплее не появится мигающий экран Philips.
- Выполните "мягкую" перезагрузку, вынув и снова вставив батарею.

#### Если ничто не работает, используйте диспетчер устройства для восстановления плеера:

- 1 Убедитесь, что плеер отключен от ПК и выключен.
- 2 Запустите **Philips Device Manager** (диспетчер устройства Philips) в меню **Пуск > Программы > Philips Device Manager > Philips Device Manager** на ПК и щелкните вкладку **Repair** (Ремонт).
- 3 Нажмите и удерживайте кнопку  во время подключения устройства к ПК.
- 4 Удерживайте клавишу, пока диспетчер устройства Philips не распознает режим восстановления плеера.
- 5 Нажмите кнопку **восстановление** и следуйте инструкциям диспетчера устройства.
- 6 После восстановления плеера отсоедините его от ПК и перезапустите.

#### ВНИМАНИЕ

При первом подключении устройства к ПК в режиме восстановления появится окно "мастера оборудования" для установки ПО. Выберите "установить программу автоматически" и нажмите "Далее", затем - "Готово" для завершения установки. Во время установки появится предупредительное сообщение "Устанавливаемая программа для этого оборудования не прошла тестирование Windows Logo.". Выберите "Продолжить" - это не будет иметь негативных последствий для работы вашего ПК.

#### После передачи на плеере нет музыки.

##### Песни имеют формат MP3, WAV или WMA?

Плеер не воспроизводит другие форматы.

#### Плеер не реагирует на нажатие любых клавиш, "завис" или "застыл".

Выньте и снова вставьте батарею.

#### Отсутствует звук.

Убедитесь, что наушники полностью вставлены в соответствующий разъем.


#### Плеер показывает .

Нажмите и удерживайте **MENU/LOCK** для включения нажатия клавиш.

#### Плеер не включается и, кажется, сломался.

Вставьте новую батарею.

Нажмите  и включите плеер.

Если это не поможет: Нажмите и удерживайте  во время подсоединения устройства к ПК. Запустите **Диспетчер устройства** - плеер будет автоматически восстановлен.

#### Плеер показывает: "Проблема с плеером! Подключите к ПК".

Подключите плеер к ПК, откройте **Проводник Windows**, откройте **Мой компьютер**, выберите плеер, щелкните правой кнопкой мыши и выберите **Форматировать**. Нажмите **Пуск** для форматирования плеера.

#### Предупреждение

Все данные будут удалены. Создайте резервную копию данных перед форматированием.

#### Плеер показывает **Memory full!**

Подключите плеер к компьютеру. Удалите ненужные файлы, отключите плеер безопасным образом и выполните запись снова.

#### Некоторые песни не отображаются или не воспроизводятся плеером.

- Возможно, аудиофайл поврежден; попробуйте сначала воспроизвести файл на ПК. Если он не воспроизводится, скопируйте песню еще раз.
- Данный плеер не поддерживает песни, записанные с битрейтом свыше 320 Кбит/с.
- Возможно, пропускаемая композиция защищена. Вероятно, у вас недостаточно прав, чтобы воспроизвести пропускаемую композицию. Узнайте о правах на музыку у лица, предоставившего вам песню.

### **Альбом**

Сборник песен/фотографий

### **Управление цифровыми правами (DRM)**

Технология, обеспечивающая постоянный уровень защиты цифровых данных с помощью шифрования, используя криптографический ключ. Авторизованные получатели (или конечные пользователи) должны приобрести лицензию, чтобы разблокировать шифр и использовать данные.

### **MP3**

Формат сжатия аудиоданных, известный как MPEG-1 Audio Layer 3.

### **Список**

Список цифровых мультимедийных данных. воспроизведения

### **Корневое меню**

Главное меню, расположенное вверху дерева пользовательского интерфейса.

### **Песня**

Отдельная композиция или дискретная часть аудиоданных.

### **Название**

Самая крупная единица цифровых мультимедийных данных. Для компакт-диска это может быть его название.

### **WAV**

Формат цифрового мультимедийного файла для хранения звука.

### **Windows Media Audio (WMA)**

Аудиофайл в формате Windows Media. Аудиоданные файла кодируются одним из кодеков Windows Media Audio.



SA4000  
SA4005  
SA4010  
SA4015  
SA4020  
SA4025

---



---



---



---



---



---



---



---



---



---

Argentina  
11 4544 2047 (Tarifa local)

Österreich  
0820 901115 (€0.20)

België  
070 253 010 (€0.17)

Brasil (Exceto São Paulo)  
0800 701 02 03 (Grátis)

Brasil (Sao Paulo)  
2121 0203 (Preço local)

Canada (Francophone)  
1-800-661-6162

Canada (English / Spanish)  
1-888-744-5477

Chile  
600 744 5477 (Tarifa local)

中国  
4008 800 008 (本地费率)

Česká republika  
800142100 (Místní tarif)

Danmark  
3525 8761 (Lokal tarif)

Suomi  
09 2290 1908 (Paikallinen hinta)

France  
08 9165 0006 (€0.23)

Deutschland  
0180 5 007 532 (€0,12)

Ελλάδα  
0 0800 3122 1223 (1 αστική μονάδα)

香港  
2619 9663 (本地费率)

Magyarország  
06 80 018544 (Helyi tarifa)

Ireland  
01 601 1161 (Local tariff)

Italia  
199 404 042 (€0.25)

조선  
02 709 1200 (관세)

Luxemburg  
26 84 30 00 (Tarification locale)

México  
01 800 504 6200 (Gratis)

Nederland  
0900 0400 063 (€0.20)

Norge  
2270 8250 (Lokal tariff)

Polska  
022 3491504 (Cena połączenia lokalnego)

Portugal  
2 1359 1440 (Preço local)

Россия  
(495) 961-1111

Россия  
8 800 200-0880 (по России звонок  
бесплатный)

Slovensko  
0800004551 (Miestna tarifa)

España  
902 888 785 (€0,15)

Sverige  
08 632 0016 (Lokal kostnad)

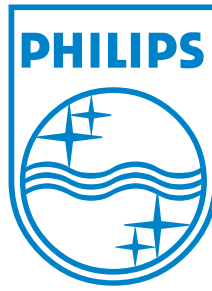
Suisse  
02 2310 2116 (Ortstarif)

UK  
0906 1010 017 (£0.15)

USA  
1-888-744-5477



PHILIPS оставляет за собой право вносить изменения в дизайн и технические характеристики без предварительного уведомления.



Specifications are subject to change without notice.  
Trademarks are the property of Koninklijke Philips  
Electronics N.V. or their respective owners  
© 2006 Koninklijke Philips Electronics N.V.  
All rights reserved.

[www.philips.com](http://www.philips.com)



print in china

wk6403