

Register your product and get support at
www.philips.com/welcome

Presenter

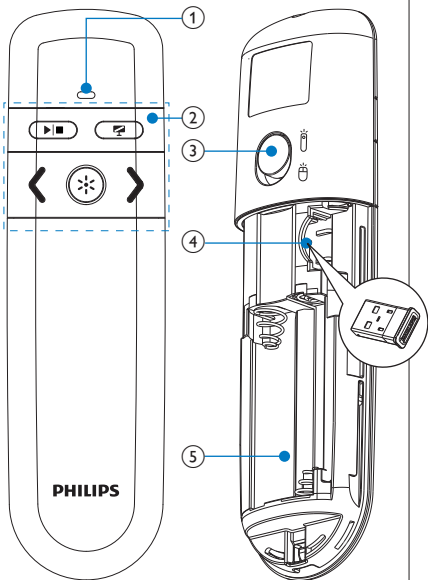
SNP6000



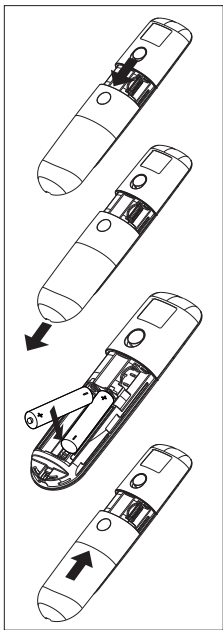
RU Руководство пользователя

PHILIPS

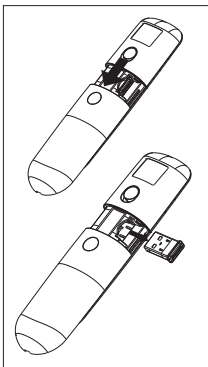
1



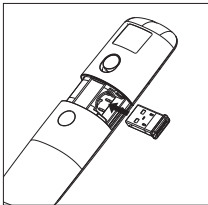
2



3



4



Federal Communication Commission Interference Statement

This equipment has been tested and found to comply with the limits for a Class B digital device, pursuant to Part 15 of the FCC Rules. These limits are designed to provide reasonable protection against harmful interference in a residential installation.

This equipment generates, uses and can radiate radio frequency energy and, if not installed and used in accordance with the instructions, may cause harmful interference to radio communications. However, there is no guarantee that interference will not occur in a particular installation. If this equipment does cause harmful interference to radio or television reception, which can be determined by turning the equipment off and on, the user is encouraged to try to correct the interference by one of the following measures:

to confirm successful numbering

- Reorient or relocate the receiving antenna.
- Increase the separation between the equipment and receiver.
- Connect the equipment into an outlet on a circuit different from that to which the receiver is connected.
- Consult the dealer or an experienced radio/TV technician for help.

FCC Caution: Any changes or modifications not expressly approved by the party responsible for compliance could void the user's authority to operate this equipment.

This device complies with Part 15 of the FCC Rules. Operation is subject to the following two conditions: (1) This device may not cause harmful interference, and (2) this device must accept any interference received, including interference that may cause undesired operation.

IMPORTANT NOTE: FCC Radiation Exposure Statement:

This equipment complies with FCC radiation exposure limits set forth for an uncontrolled environment. This transmitter must not be co-located or operating in conjunction with any other antenna or transmitter.

LASER LIGHT
DO NOT STARE INTO BEAM
CLASS 2 LASER PRODUCT








Wavelength : 645 - 660nm
Maximum Power < 1mW
IEC 60825-1:1993 + A1:1997 + A2:2001
EN 60825-1:1994 + A2:2001 + A1:2002

CAUTION
RISK OF EXPLOSION IF BATTERY IS REPLACED
BY AN INCORRECT TYPE.
DISPOSE OF USED BATTERIES ACCORDING TO THE
INSTRUCTIONS

Complies with
IDA Standards
DB100486

1 Обзор изделия (Рис. 1)

- ① Светодиодный индикатор
- ② Кнопки управления

Кнопка	Устройство для презентаций	Беспроводная мышь
	Воспроизведение/пауза	Щелкните, чтобы открыть файл
	Пустой экран	Отсутствует
	Предыдущий слайд	Левый щелчок мыши
	Следующий слайд	Правый щелчок мыши
	Лазерный указатель	Лазерный указатель

- ③ Переключатель режима (ⓘ: устройство для презентаций; Ⓜ: беспроводная мышь)
- ④ Ключ Nano Dongle
- ⑤ Отсек для батареи

2 Включение устройства

⚠ Внимание

- Храните ключ Nano Dongle в недоступном для детей месте.

- 1 Откройте отсек для батарей.
 - 2 Вставьте 2 батареи типа AAA, соблюдая указанную полярность (+/-). 2).
 - 3 Извлеките ключ Nano Dongle (Рис. 3).
 - 4 Закройте отсек для батарей.
 - 5 Для перехода в режим устройства для презентаций переведите выключатель в положение ⓘ.
- Для перехода в режим беспроводной мыши переведите выключатель в положение Ⓜ.

3 Начало работы

- 1 Убедитесь, что ноутбук включен и находится в активном режиме.
- 2 Убедитесь, что устройство для презентаций включено.
- 3 Вставьте ключ Nano Dongle в разъем USB на ноутбуке.
 - ↳ Запустится автоподключение.
 - ↳ Светодиодный индикатор мигает каждый раз при успешной установке связи между устройством для презентаций и ключом Nano Dongle.

Совет

- При установке на компьютер Mac может появиться окно **Мастера подключения клавиатуры** с сообщением о том, что клавиатура не обнаружена. Нажмите **Continue** (Продолжить), чтобы завершить установку, после этого устройство для презентаций будет работать должным образом.
- По окончании использования вставьте ключ Nano Dongle в устройство для хранения (Рис. 4).

4 Устранение неполадок

Проблема	Способ устранения
Отсутствует передача.	Убедитесь, что устройство для презентаций используется в рамках рабочего диапазона.
Индикатор устройства мигнул 3 раза.	Замените батареи.
Индикатор устройства не мигает.	1. Убедитесь, что устройство включено. 2. Замените батареи.
Мышь не работает.	Убедитесь, что устройство переключено в режим мыши.

5 Утилизация старого изделия

Данное изделие сконструировано и изготовлено из высококачественных материалов и компонентов, которые подлежат переработке и вторичному использованию.

Маркировка символом перечеркнутого мусорного бака означает, что данное изделие подпадает под действие директивы Европейского Совета 2002/96/ЕС

Узнайте о правилах местного законодательства по отдельной утилизации электротехнических и электронных изделий.

Действуйте в соответствии с местными правилами и не выбрасывайте отработавшее изделие вместе с бытовыми отходами.

Правильная утилизация отслужившего оборудования поможет предотвратить возможное вредное воздействие на окружающую среду и здоровье человека.

В изделии содержатся элементы питания, которые подпадают под действие директивы ЕС 2002/96/ЕС и не могут быть утилизированы вместе с бытовым мусором. Ознакомьтесь с местными правилами утилизации элементов питания. Правильная утилизация поможет предотвратить вредное воздействие на окружающую среду и здоровье человека.



© 2010 Koninklijke Philips Electronics N.V.
All rights reserved.

Specifications are subject to change
without notice. Trademarks are the
property of Koninklijke Philips Electronics
N.V. or their respective owners.

UM_V3.1

