

Pioneer *sound, vision, sou/*

ИНСТРУКЦИЯ ПО ЭКСПЛУАТАЦИИ

Проигрыватель компакт-дисков/MP3/WMA высокой мощности с управлением Малти КД и FM/AM тюнером

DEH-P4690MP

DEH-P4650MP

SUPER TUNER III D

СОДЕРЖАНИЕ

Мы благодарим Вас за приобретение этого изделия Pioneer. Для получения исчерпывающей информации о использовании этого устройства тщательно ознакомьтесь с этой инструкцией. Прочитав инструкцию, положите её в безопасное место для получения справок в дальнейшем.

1. Перед началом эксплуатации

- Об этой инструкции 4
- Предостережения 4
- Отличительные особенности 4
- Что такое WMA 4
- Использование и обслуживание пульта ДУ 5
 - установка элементов питания
 - использование пульта ДУ
- Защита вашего устройства от кражи 5
 - снятие передней панели...6
 - установка передней панели 6

2. Внешний вид устройства

- Головное устройство 7
- Пульт ДУ 7

3. Включение/выключение питания

- Включение устройства 9
- Выбор источника 9
- Выключение устройства 9

4. Тюнер

- Прослушивание радиопередач 10
- Обзор дополнительных функций тюнера 11
- Сохранение и вызов из памяти
- Частот радиовещания 11
- Настройка сильных сигналов 11
- Сохранение частот с сильным сигналом 12

5. Встроенный проигрыватель КД

- Воспроизведение КД 13
- Обзор дополнительных функций тюнера 14
- Повторное воспроизведение 14
- Воспроизведение треков в случайной последовательности 14
- Просмотр треков КД 14
- Приостановка воспроизведения КД 15

- Использование сжатия и функции BMX 15
- Выбор метода поиска 15
- Просмотр каждого 10-го фрагмента на текущем диске .16
- Использование функции названия диска 16
 - ввод названия диска 16
 - отображение названия диска 17
- Использование функций CD TEXT 17
 - отображение названий дисков CD TEXT 17
 - прокрутка названий на дисплее 17

6. Проигрыватель MP3/WMA/WAV

- Воспроизведение MP3/WMA/WAV 18
- Обзор дополнительных функций встроенного проигрывателя КД (MP3/WMA/WAV) 20
- Повторное воспроизведение 20
- Воспроизведение в случайном порядке 20
- Просмотр папок и треков 21
- Приостановка воспроизведения ..21
- Выбор метода поиска 21
- Просмотр каждого 10-го трека в текущей папке 22
- Использование сжатия и BMX 22
- Переключение отображения тегов 22
- Отображение текста на MP3/WMA дисках 22
- Отображение текста на WAV дисках 23
- Прокрутка текста на дисплее 23

7. Накопитель CD

- Воспроизведение CD 24
- Накопитель на 50 дисков 24
- Обзор дополнительных функций 25
- Повторное воспроизведение 25
- Воспроизведение в случайном порядке 25
- Просмотр дисков и треков 26
- Приостановка воспроизведения 26

Использование списка воспроизведения ITS	26
- создание списка воспроизведения при помощи программирования ITS	26
- воспроизведение треков из ITS списка	27
- удаление треков из ITS списка	27
- удаление CD из ITS списка	28
Использование функции названия диска	28
- ввод названия диска	28
- отображение названия диска	29
Использование функций CD TEXT	29
- отображение названий дисков CD TEXT	29
- прокрутка названий на дисплее	26
Использование функций сжатия и усиления низких частот	26

8. Настройка звучания

Обзор функций настройки звучания	30
Настройка баланса	30
Использование эквалайзера	30
- вызов кривых эквализации из памяти	31
- настройка кривых эквализации	31
- тонкая настройка кривых эквализации	31
Настройка тонкомпенсации	32
Использование фильтра верхних частот	32
Настройка уровней источника сигнала	33

9. Начальные установки

Настройка начальных параметров	34
Настройка часов	34
Установка шага настройки FM	34
Установка шага настройки AM	35
Настройка предупреждающего сигнала	35
Настройка дополнительных устройств	35

10. Другие функции

Включение/выключение часов	36
Использование источника AUX	36

Дополнительная информация

Описание сообщений об ошибках встроенного проигрывателя КД	37
Эксплуатация проигрывателя КД	37
Диски CD-R/CD-RW	38
MP3/WMA и WAV файлы	38
- дополнительная информация о MP3	39
- дополнительная информация о WMA	39
- дополнительная информация о WAV	39
О папках и файлах MP3/WMA/WAV	39
Термины	41
Технические характеристики	43

Об этой инструкции

В целях обеспечения высокого качества приема и эксплуатации это устройство оборудовано значительным числом сложных функций. Все они разработаны для наиболее простого использования, но многие из них являются скрытыми. Эта инструкция по эксплуатации предназначена для того, чтобы помочь Вам в использовании этих функций и максимизировать удобство прослушивания. Мы рекомендуем Вам ознакомиться с функциями и их действием, прочитав эту инструкцию перед началом эксплуатации изделия. Особенно важно ознакомиться с предостережениями, как на этой странице, так и в других разделах.

Предостережения

ОСТОРОЖНО:

Использование функций или настроек, а также выполнение процедур не предусмотренных данным руководством может привести к облучению радиацией

Использование оптических инструментов увеличит опасность для глаз.

- храните данное руководство под рукой в качестве ссылки на эксплуатационные процедуры и предостережения
- никогда не делайте звук слишком громко, так чтобы всегда слышать звук за пределами автомобиля
- храните данный аппарат в сухом месте
- если батареи разрядились или оключены, память аппарата будет стёрта и её необходимо будет запрограммировать
- в случае если аппарат работает неправильно - свяжитесь со своим авторизованным дилером

Отличительные особенности

ВОСПРОИЗВЕДЕНИЕ КОМПАКТ-ДИСКОВ

На данном аппарате можно воспроизводить CD/CD-R/CD-RW диски

ВОСПРОИЗВЕДЕНИЕ Mp3

На данном аппарате можно воспроизводить Mp3 файлы, записанные на CD-ROM/CD-R/CD-RW дисках (стандартные записи уровня 1/ уровня 2 ISO 9660).

* Данное изделие имеет лицензию только на частное, некоммерческое использование и не имеет лицензии и не предназначено для использования ни в каких коммерческих целях, (тес целью получения прибыли) для распространения продукции теле- и радиовещания в реальном времени (по земле через спутник, по проводам и/или с помощью какого-либо другого носителя информации). Для использования аппарата в этих целях необходимо получение соответствующей лицензии. Более подробную информацию можно получить по адресу <http://www.mp3licensing.com>

ВОСПРОИЗВЕДЕНИЕ WMA файлов

На данном аппарате можно воспроизводить WMA файлы, записанные на CD-ROM/CD-R/CD-RW дисках (стандартные записи уровня 1/уровня 2 ISO9660

ВОСПРОИЗВЕДЕНИЕ WAV файлов

На данном аппарате можно воспроизводить WAV файлы, записанные на CD-ROM/CD-R/CD-RW (линейные PCM (LPCM)/MS ADPCM записи)



Перед началом эксплуатации

О файлах WMA

Логотип **Windows Media™** на данной странице и коробке аппарата означает, что на нем можно воспроизводить **WMA** данные.

WMA это аббревиатура названия **Windows Media Audio**, представляющего собой технологию сжатия аудио сигнала, разработанную корпорацией **Microsoft**. **WMA** данные можно закодировать с использованием проигрывателя **Windows Media** версии 7, 7.1 или проигрывателя для **Windows XP**.

Все логотипы • это торговые марки или зарегистрированные торговые марки корпорации **Microsoft** в США и других странах.

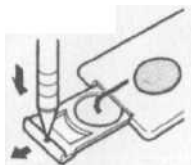


Данный аппарат может некорректно работать при воспроизведении **WMA** файлов, записанных в некоторых приложениях. При таком воспроизведении, имена исполнителей и другая текстовая информация на дисплее может отображаться некорректно.

Использование и обслуживание пульта ДУ

Установка элементов питания

Выдвиньте лоток, находящийся сзади пульта ДУ и вставьте элемент питания соблюдая полярность



ВНИМАНИЕ!

Храните элементы питания вдали от детей. В случае проглатывания обратитесь к доктору



ОСТОРОЖНО

Используйте только литиевые элементы питания **CR2025(3V)**

Удалите элементы питания, если пульт не используется более месяца

Не пытайтесь перезарядить, разобрать или нагреть элементы в огне.

Не берите элементы металлическими приборами.

Не храните элементы вместе с металлическими предметами

В случае, если элемент потёк - вытрите насухо пульт ДУ и вставьте новые элементы.

Утилизируйте элементы питания в соответствии с локальными правилами экологической безопасности.

Использование пульта ДУ

Направляйте пульт ДУ в сторону передней панели аппарата



ВАЖНО!

Не храните пульт ДУ при высокой температуре и открытых солнечных лучах.

Пульт ДУ может неправильно работать в прямых солнечных лучах.

Не допускайте падения пульта на пол, где его может повредить педаль газа или тормоза.

Защита от кражи

Передняя панель может быть снята с головного устройства и храниться в защитном корпусе для предотвращения кражи.

Если передняя панель не снята с головного устройства в течении 5 сек после выключения зажигания, прозвучит предупреждающий сигнал

Вы можете выключить предупреждающий сигнал. Смотрите раздел "Отключение предупреждающего сигнала" стр. 35.



ВАЖНО

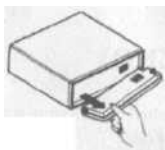
Никогда не прикладывайте чрезмерно большую силу и не сжимайте дисплей и кнопки сильно во время удаления и установки передней панели!

Старайтесь не подвергать переднюю панель сильным ударам

Держите переднюю панель подальше от прямых солнечных лучей и высокой температуры

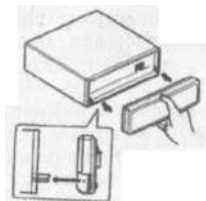
Снятие передней панели

1. Нажмите кнопку **OPEN** для того, чтобы открыть переднюю панель.
2. Сдвиньте левую сторону передней панели и потяните её на себя
Не роняйте переднюю панель и не сжимайте её слишком сильно
3. Положите переднюю панель в полученный в комплекте защитный футляр

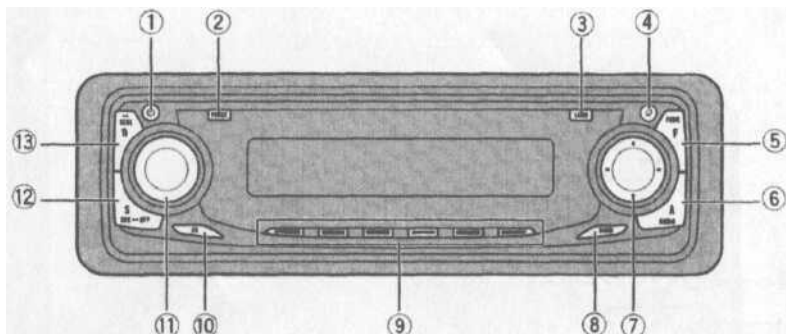


Установка передней панели

Установите переднюю панель на место, совместив ее с основным устройством и нажав на нее под прямым углом к основному устройству, чтобы панель была зафиксирована на крепежных крюках.



Внешний вид устройства

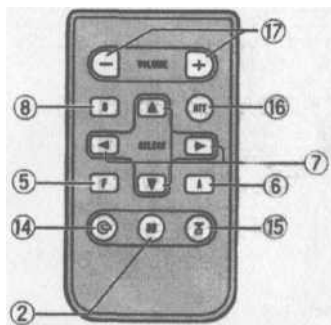


Головное устройство

1. Кнопка **CLOCK**
нажмите эту кнопку для смены режима отображения часов
2. Кнопка **PAUSE**
нажмите кнопку для вкл/выкл паузы
3. Кнопка **LOUDNESS**
вкл/выкл тонкомпенсацию
4. Кнопка **OPEN**
нажмите для открытия передней панели
5. Кнопка **FUNCTION**
нажмите для выбора функций
6. Кнопка **AUDIO**
нажмите для выбора различных видов управления качеством звука
7. Кнопки ▲/▼/◀/▶
нажмите для ручного поиска, быстро перемотки вперед, назад и поиска треков. Также используется для контроля функций.
8. Кнопка **BAND**
Нажмите для выбора одного из трёх FM и AM диапазонов и отмены режима контроля функций
9. Кнопки 1-6
Нажмите для установки настройки радио и поиска номера диска, когда используете CD накопитель
10. Кнопка **EQ**
нажмите для выбора различных эквалайзерных кривых
11. Кнопка **VOLUME**
При нажатии регулятора он выдвигается вперед, чтобы его было легче поворачивать. Для того чтобы убрать регулятор нажмите его снова. Громкость увеличивается по часовой стрелке
12. Кнопка **SOURCE**
Это устройство включается при выборе источника сигнала. Нажмите эту кнопку для последовательного переключения между всеми доступными источниками сигнала
13. Кнопка **DISPLAY**
нажмите для выбора различных дисплеев

Пульт ДУ

Функции кнопок пульта аналогичны функциям регуляторов и кнопок основного аппарата, кроме функции кнопки **ATT**, которая описывается ниже



14. Кнопка **CD**
Нажмите кнопку для выбора встроенного проигрывателя компакт-дисков или накопителя компакт-дисков.
15. Кнопка **TUNER**
Нажмите для выбора радио в качестве источника
16. Кнопка **ATT**
Нажмите для быстрого снижения уровня громкости около 90 %. Нажмите снова для возвращения прежнего уровня громкости.
17. Кнопка **VOLUME**
Нажмите для повышения или понижения громкости

Включение/выключение устройства

Включение устройства

- **Нажмите кнопку SOURCE для включения устройства.**

Устройство включается при выборе источника сигнала.

Выбор источника сигнала

Вы можете легко выбрать желаемый источник сигнала. Для переключения на встроенный проигрыватель компакт-дисков установите в это устройство диск (обратитесь на страницу 15).

- **Нажмите кнопку SOURCE для выбора источника сигнала.**

После каждого нажатия кнопки **SOURCE** источник сигнала переключается в следующей последовательности:

Тонер - Телевизор - Встроенный проигрыватель компакт-дисков - Проигрыватель Малти КД - Внешнее устройство 1- Внешнее устройство 2 - AUX



Примечания:

- В следующих случаях источник сигнала не изменится:
 - Если к этому устройству не подключено устройство, выбранное в качестве источника сигнала.
 - Если в это устройство не установлен диск.
 - Если в проигрыватель Малти КД не установлен магазин.
 - Если режим AUX (внешний вход) отключен (OFF) (обратитесь на страницу 35).
- Внешнее Устройство — это устройство Pioneer (например, одно из еще не созданных устройств), несовместимое с этим устройством, но позволяющее управление основными функциями при помощи этого устройства. Это устройство способно управлять двумя Внешними устройствами. При подключении двух внешних устройств это устройство автоматически определяет одно из подключенных устройств как "Внешнее устройство 1", а другое как "Внешнее устройство 2".
- Если синий/белый провод этого устройства подключен к разъему управления автономной антенной, при включении этого устройства автономная антенна будет выдвинута. Для удаления антенны отключите источник сигнала.

Отключение устройства

- **Нажмите кнопку SOURCE и удерживайте в течение секунды для отключения устройства.**

Прослушивание радиопередач



Ниже описаны основные функции радио.
Далее будут объяснены более сложные функции

1 Индикатор диапазона

Показывает, какой диапазон выбран на тюнере **AM** или **FM**

2 Индикатор частоты

Показывает, на какую частоту настроен тюнер.

3 Индикатор стерео режима (Ⓞ)

Показывает, что передача на выбранной частоте транслируется в стереофоническом режиме.

4 Индикатор запрограммированного номера

Показывает, какой запрограммированный канал был выбран.

1. Нажмите кнопку **SOURCE** для выбора тюнера в качестве источника сигнала.

Нажимайте кнопку **SOURCE** до тех пор, пока тюнер не будет выбран в качестве источника сигнала.

2. Воспользуйтесь кнопками **VOLUME** для настройки громкости.

Нажимайте кнопки для увеличения или уменьшения громкости.

3. Нажмите кнопку **BAND** для выбора диапазона вещания.

Нажимайте кнопку **BAND** до тех пор, пока на дисплее не появится желаемый диапазон: **Ft**, **F2**, **F3** диапазона **FM** или **MW/LW**.

4 Для выполнения ручной настройки кратко нажмите кнопку ◀ или ▶.

Частота шаг за шагом увеличивается или уменьшается.

5. Для выполнения поисковой настройки нажмите кнопку ◀ или ▶ на секунду или более, а затем отпустите.

Тюнер начнет просмотр частот до тех пор, пока не найдет частоту с достаточно сильным сигналом.

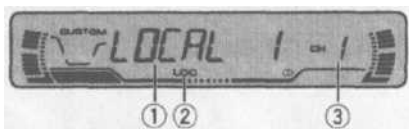
- Вы можете отменить поиск кратким нажатием кнопки ◀ или ▶.
- Если Вы нажмете и будете удерживать кнопку ◀ или ▶, Вы можете пропустить радиостанции. Поисковая настройка начинается сразу после того, как Вы отпустите кнопку.

Примечание:

- Если радиостанция на выбранной частоте осуществляет вещание в стереофоническом режиме, загорается индикатор стерео режима (Ⓞ).

Тюнер

Обзор дополнительных функций тюнера



- **Нажмите кнопку FUNCTION для отображения названий функций.**

Последовательно нажимайте кнопку FUNCTION для переключения между следующими функциями:

BSM (сохранение в памяти лучших радиостанций) - REG (региональные трансляции) - LOCAL (местная поисковая настройка) - TA (режим ожидания сообщений о дорожном движении) - AF (поиск на альтернативных частотах) - NEWS (функция прерывания программы новостей)

- Для возвращения к отображению частоты нажмите кнопку BAND.
- При выборе диапазона MW/LW Вы можете выбрать только BSM или LOCAL.

Примечание:

- Если в течение 30 секунд Вы не предпринимаете никаких действий, дисплей автоматически возвращается в режим отображения частоты.

Сохранение и вызов из памяти частот радиовещания

После нажатия какой-либо кнопки из числа кнопок **1-6** Вы можете легко сохранить в памяти до шести частот вещания, с тем чтобы в последствии вызывать их одним нажатием кнопки.

- **Когда Вы находите частоту, которую Вы желаете сохранить в памяти, нажмите кнопку 1-6 и удерживайте до тех пор, пока запрограммированный номер не перестанет мигать.**

Выбранный Вами номер начнет мигать на индикаторе запрограммированного номера, а затем останется гореть. Выбранная частота вещания будет сохранена в памяти.

При следующем нажатии той же кнопки 1-6 сохраненная частота вещания будет вызвана из памяти.

Примечания:

- В памяти может храниться до 18 радиостанций FM (по 6 в каждом из трех диапазонов) и до 6 радиостанций MW/LW.
- Вы можете также воспользоваться кнопками ▲ или ▼ для настройки на радиостанции, присвоенные кнопкам запрограммированной настройки 1-6.

Настройка на радиостанции с наиболее сильным сигналом

Функция местной поисковой настройки позволяет Вам сохранять в памяти только радиостанции с наиболее сильным сигналом, обеспечивающим наилучшее качество приема.

1. Нажмите кнопку FUNCTION для выбора LOCAL.

Нажимайте кнопку **FUNCTION** до тех пор, пока на дисплее не появится **LOCAL**.

2. Нажмите кнопку ▲ для включения местной поисковой настройки.

На дисплее появится чувствительность местной поисковой настройки (например, **LOCAL 2**).

3. Нажмите кнопку ◀ или ▶ для выбора чувствительности.

Для диапазона FM можно выбрать один из четырех, а для диапазона MW/LW - один из двух уровней чувствительности:

FM: **LOCAL 1 - LOCAL 2 - LOCAL 3 - LOCAL 4**

MW/LW: **LOCAL 1 - LOCAL 2**

Значение **LOCAL 4** позволяет настройку только на радиостанции с наиболее сильным сигналом, а меньшие значения позволяют настройку на станции с более слабым сигналом.

- 4. Если Вы желаете вернуться к обычному режиму поисковой настройки, нажмите кнопку ▼ для отключения местной поисковой настройки.**

На дисплее появится **LOCAL: OFF**.

Сохранение в памяти частот вещания с наиболее сильным сигналом

Функция BSM (сохранение в памяти лучших радиостанций) позволяет Вам автоматически сохранять в памяти шесть радиостанций с наиболее сильным сигналом под номерами 1-6 и затем вызывать их из памяти одним нажатием кнопки.

- 1. Нажмите кнопку FUNCTION для выбора BSM.**

Нажимайте кнопку **FUNCTION** до тех пор, пока на дисплее не появится BSM,

- 2. Нажмите кнопку д для включения функции BSM.**

Индикация **BSM** начнет мигать. Пока BSM мигает, устройство осуществляет сохранение шести станций с наиболее сильным сигналом в порядке убывания силы сигнала и присваивает их кнопкам **1-6**. После завершения процедуры BSM прекращает мигать.

- Для отмены процесса сохранения нажмите кнопку ▼.

Примечание:

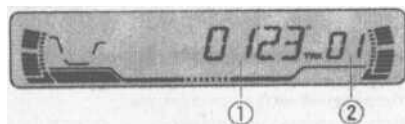
- При сохранении радиостанций в памяти при помощи функции BSM новые радиостанции могут быть сохранены в памяти вместо присвоенных Вами кнопкам **1-6**.

Встроенный проигрыватель КД

Воспроизведение компакт-диска

Ниже приведена основная процедура, необходимая для воспроизведения компакт-диска на встроенном проигрывателе компакт-дисков. Описание более сложных функций проигрывателя компакт-дисков начинается на следующей странице.

- ① Индикатор времени воспроизведения
Показывает время, прошедшее с начала воспроизведения текущего фрагмента.
- ② Индикатор номера фрагмента
Показывает номер текущего фрагмента.



1. Нажмите кнопку OPEN для того, чтобы открыть переднюю панель.

Откроется отверстие для загрузки компакт-дисков.

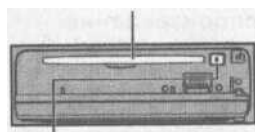
- После установки компакт-диска нажмите кнопку SOURCE для выбора проигрывателя компакт-дисков в качестве источника сигнала.

2. Установите компакт-диск в отверстие для загрузки компакт-дисков.

Воспроизведение начнется автоматически.

Отверстие для загрузки компакт-дисков

- Вы можете удалить компакт-диск, нажав кнопку EJECT.
- Во избежание неисправности следите за тем, чтобы металлические предметы не контактировали с разъемами, когда открыта передняя панель.



Кнопка EJECT

3. Закройте переднюю панель.

4. Воспользуйтесь регулятором VOLUME для настройки громкости.

Вращайте регулятор для увеличения или уменьшения громкости.

5. Для перемотки вперед или назад нажмите и удерживайте кнопку ◀ или ▶.

- Если выбран режим поиска ROUGH (грубый), то когда Вы нажимаете и удерживаете кнопку ◀ или ▶, Вы можете прослушивать каждый десятый фрагмент на диске (обратитесь к разделу "Выбор способа поиска" на странице 15).

6. Для перехода к следующему или предыдущему фрагменту нажмите кнопку ◀ или ▶.

Нажатие кнопки ▶ приводит к переходу к следующему фрагменту. При однократном нажатии кнопки ◀ осуществляется переход к началу текущего фрагмента. При повторном нажатии устройство переходит к началу предыдущего фрагмента.

Примечания:

- Встроенный проигрыватель компакт-дисков может воспроизводить один стандартный 12-см или 8-см (сингл) компакт-диск одновременно. При воспроизведении 8-см компакт-дисков не пользуйтесь адаптером.
- Не вставляйте в отсек для загрузки дисков что-либо, кроме компакт-дисков.
- Если Вы не можете вставить диск до конца, или установленный диск не воспроизводится, убедитесь в том, что Вы устанавливаете его стороной с этикеткой вверх. Нажмите кнопку EJECT для удаления диска, и перед повторной установкой проверьте диск на предмет повреждений.
- При воспроизведении MP3 и WMA дисков можно воспользоваться кнопками ▲ или ▼
- Если встроенный проигрыватель компакт-дисков не работает должным образом, на дисплее появится сообщение об ошибке (например, "ERROR-11"). Обратитесь к разделу "Описание сообщений об ошибках встроенного проигрывателя компакт-дисков" на странице 37.

Обзор дополнительных функций встроенного проигрывателя компакт-дисков

① Индикатор OPT

Показывает, что включен режим повторного воспроизведения.

② Дисплей функций

Здесь отображается режим текущей функции.



• Нажмите кнопку **FUNCTION** для отображения названий функций.

Последовательно нажимайте кнопку **FUNCTION** для переключения между следующими функциями:

RPT (повторное воспроизведение) - RDM (смешанное воспроизведение) - SCAN (поисковое воспроизведение) - PAUSE (пауза) - COMP (сжатие) FF/REV (метод поиска) - TAG (отображение ярлыков)

- Для возвращения дисплея в режим воспроизведения нажмите кнопку **BAND**.

Примечания:

- При воспроизведении аудио компакт-дисков (CD-DA) режим отображения ярлыков ID3 не работает. (См. стр.22.)
- Если Вы в течение 30 секунд не включаете никаких функций, дисплей автоматически возвращается в режим воспроизведения.

Повторное воспроизведение

Режим повторного воспроизведения позволяет Вам прослушивать один и тот же фрагмент снова.

1. Нажмите кнопку **FUNCTION** для выбора RPT.

Нажимайте кнопку **FUNCTION** до тех пор, пока на дисплее не появится RPT.

2. Нажмите кнопку ▲ для включения повторного воспроизведения.

На дисплее появится RPT: ON. Текущий фрагмент будет воспроизведен до конца, затем его воспроизведение повторится.

3. Нажмите кнопку ▼ для выключения повторного воспроизведения.

На дисплее появится RPT: OFF. Проигрыватель завершит воспроизведение текущего фрагмента, а затем начнет воспроизводить следующий фрагмент.

Примечание:

- При выполнении поиска фрагмента или перемотки вперед/назад, повторное воспроизведение автоматически отключается.

Воспроизведение фрагментов в случайной последовательности

Функция случайного воспроизведения позволяет Вам воспроизводить фрагменты компакт-диска в случайной последовательности.

1. Нажмите кнопку **FUNCTION** для выбора RDM.

Нажимайте кнопку **FUNCTION** до тех пор, пока на дисплее не появится RDM

2. Нажмите кнопку ▲ для включения случайного воспроизведения.

На дисплее появится RDM: ON. Фрагменты будут воспроизведены в случайной последовательности.

3. Нажмите кнопку ▼ для выключения случайного воспроизведения.

На дисплее появится RDM: OFF. Проигрыватель продолжит воспроизведение фрагментов по порядку.

Встроенный проигрыватель КД

Просмотр фрагментов компакт-диска

Поисковое воспроизведение позволяет **Вам** прослушивать первые 10 секунд **каждого** фрагмента на компакт-диске.

1. **Нажмите кнопку FUNCTION для выбора SCAN.**
Нажимайте кнопку **FUNCTION** до тех пор, пока на дисплее не появится **SCAN**.
2. **Нажмите кнопку ▲ для включения поискового воспроизведения.**
На дисплее появится **SCAN: ON**. Начнется воспроизведение первых десяти секунд каждого фрагмента.
3. **Когда Вы найдете желаемый фрагмент, нажмите кнопку ▼ для отключения поискового воспроизведения.**
На дисплее появится **SCAN: OFF**. Воспроизведение фрагмента продолжится.
 - Если дисплей автоматически вернулся в режим воспроизведения, выберите **SCAN** снова при помощи кнопки **FUNCTION**.

Примечание:

- После **завершения** просмотра компакт-диска воспроизведение фрагментов продолжается в обычном режиме.

Приостановка воспроизведения компакт-диска

Функция приостановки воспроизведения позволяет **Вам** временно прекратить воспроизведение компакт-диска.

1. **Нажмите кнопку FUNCTION для выбора PAUSE.**
Нажимайте кнопку **FUNCTION** до тех пор, пока на дисплее не появится **PAUSE**.
2. **Нажмите кнопку ▲ для включения режима паузы.**
На дисплее появится **PAUSE: ON**. Воспроизведение текущего фрагмента будет приостановлено.
3. **Нажмите кнопку ▼ для выключения режима паузы.**
На дисплее появится **PAUSE: OFF**. Воспроизведение будет продолжено с той точки, в которой оно было приостановлено.

ИСПОЛЬЗОВАНИЕ СЖАТИЯ и ФУНКЦИИ BMX

Использование функции COMP (сжатие) и функции BMX позволяет **Вам** настраивать качество звучания CD плеера. Каждая функция имеет двухшаговую настройку. Функция COMP балансирует выход громких и мягких звуков на высокой громкости. BMX контролирует реверберацию придавая звучанию более полный вид. Произведите настройки и определите, какое звучание лучше при определенных настройках.

1. **Нажмите FUNCTION для выбора COMP**
Удерживайте **FUNCTION** до тех пор пока не появится **COMP**
2. **Нажмите ▲ или ▼ для выбора желаемых установок**
Нажмите ▲ или ▼ последовательно для переключения между следующими установками

COMP OFF-COMP1-COMP2-COMP OFF-BMX1-BMX2

Выбор способа поиска

Вы можете выбирать метод поиска, включая либо режим перемотки, либо режим просмотра каждого десятого фрагмента.

1. **Нажмите кнопку FUNCTION для выбора FF/REV.**
Нажимайте кнопку **FUNCTION** до тех пор, пока на дисплее не появится **FF/REV**.
 - Если был выбран "грубый" способ поиска, на дисплее появится **ROUGH**.
2. **Выберите желаемый способ поиска при помощи кнопок ◀ или ▶.**
Нажимайте кнопку ◀ или ▶ до тех пор, пока на дисплее не появится желаемый метод.
 - **FF/REV** - Перемотка вперед или назад.
 - **ROUGH** - Просмотр каждого десятого фрагмента.

Просмотр каждого десятого фрагмента на текущем диске

Если диск содержит более 10 фрагментов, Вы можете осуществлять просмотр каждого десятого фрагмента. Если на диске записано много фрагментов, Вы можете выполнить приблизительный поиск желаемого фрагмента.

1. Выберите метод поиска **ROUGH**.

Обратитесь к разделу "Выбор способа поиска" на этой странице.

2. Нажмите и удерживайте кнопку ◀ или ▶ для просмотра каждого десятого фрагмента на диске.

- Если на диске записано менее 10 фрагментов, то когда Вы удерживаете нажатой кнопку ▶, осуществляется переход к последнему фрагменту диска. Таким же образом, если во время просмотра каждого десятого фрагмента до конца диска осталось менее десяти фрагментов, то когда Вы удерживаете нажатой кнопку ▶, осуществляется переход к последнему фрагменту диска.
- Если на диске записано менее 10 фрагментов, то когда Вы удерживаете нажатой кнопку ◀, осуществляется переход к первому фрагменту диска. Таким же образом, если во время просмотра каждого десятого фрагмента до начала диска осталось менее десяти фрагментов, то когда Вы удерживаете нажатой кнопку ◀, осуществляется переход к первому фрагменту диска.

Использование функций озаглавливания дисков

Вы можете присваивать названий компакт-дискам и просматривать их на дисплее. При следующей установке диска, которому Вы присвоили название, на дисплее будет отображено это название.

Ввод названия диска

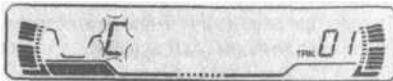
Функция присвоения названий дискам позволяет Вам присваивать названия, насчитывающие до 8 знаков, 48 дискам и сохранять эти названия в памяти встроенного проигрывателя компакт-дисков.

1. Начните воспроизведение компакт-диска, которому Вы желаете присвоить название.

2. Нажмите кнопку **FUNCTION** и удерживайте ее нажатой до тех пор, пока на дисплее не появятся **TITLE IN**.

- При воспроизведении диска **CD TEXT** Вы не можете включить режим присвоения названия. Названия дисков уже записаны на дисках **CD TEXT**.

3. Нажмите кнопку ▲ или ▼ для выбора знака алфавита.



После каждого нажатия кнопки ▲ на дисплее отображаются знаки алфавита A В С... Х Y Z и цифры в последовательности 1 2 3... > 0 После каждого нажатия кнопки ▼ символы отображаются в обратном порядке, например. Z Y X... С В А.

4. Нажмите кнопку ▶ для перемещения курсора на позицию для ввода следующего знака.

Когда отображается желаемый знак, нажмите кнопку ▶ для перемещения курсора на следующую позицию и выберите новый знак. Нажмите кнопку ◀ для перемещения курсора назад.

5. После завершения ввода названия нажмите кнопку ▶ для перемещения курсора на последнюю позицию.

Когда Вы нажмете кнопку ▶ еще раз, введенное название будет сохранено в памяти.

6. Нажмите кнопку **BAND** для возвращения дисплея в режим воспроизведения.

Примечания:

- Названия сохраняются в памяти даже после удаления диска из встроенного проигрывателя компакт-дисков, и вызываются после повторной установки диска.
- После сохранения в памяти данных обо всех 48 дисках данные для нового диска записываются поверх данных о наиболее старом диске.
- При подключении проигрывателя Малти КД Вы можете вводить названия для 100 дисков.

Встроенный проигрыватель КД

Отображение названия диска

Вы можете просматривать на дисплее присвоенные Вами названия дисков.

- **Нажмите кнопку DISPLAY.**

Последовательно нажимайте кнопку DISPLAY для переключения между следующими режимами:

Время воспроизведения - DISC TTL (название диска)

Когда Вы выбираете DISC TTL, на дисплее отображается название текущего диска.

- Если текущему диску не присвоено название, на дисплее отображается NOTITLE.

Использование функций CD TEXT

Некоторые диски несут особую информацию, записанную производителем. Эти диски могут содержать такую информацию, как название диска, названия фрагментов, имена исполнителей и время воспроизведения. Такие диски называются дисками CD TEXT. Приведенные ниже функции поддерживаются только дисками CD TEXT.

Отображение названий дисков CD TEXT

- **Нажмите кнопку DISPLAY.**

Последовательно нажимайте кнопку DISPLAY для переключения между следующими режимами:

Время воспроизведения - DISC TTL (название диска) - ART NAME (имя исполнителя диска) - TRK TTL (название фрагмента) - ART NAME (имя исполнителя фрагмента)

- Если выбранной информации нет на диске CD TEXT, отображается "NO XXX" (например, NO D-TTL)

Прокрутка названий на дисплее

Это устройство может отображать только первые 8 знаков названия диска, исполнителя диска, названия фрагмента и исполнителя фрагмента. Если название содержит более 8 знаков, Вы можете прокручивать текст на экране, чтобы увидеть его остальную часть.

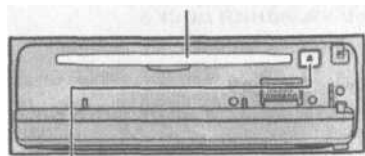
- **Нажмите кнопку DISPLAY и удерживайте ее нажатой до тех пор, пока название не начнет прокручиваться слева направо.**

На дисплее появится оставшаяся часть названия.

ВОСПРОИЗВЕДИТЕ MP3/WMA/WAV



отверстие для загрузки КД



кнопка EJECT

Ниже приведена основная процедура, необходимая для воспроизведения MP3/WMA/WAV на встроенном проигрывателе компакт-дисков. Описание более сложных функций проигрывателя MP3/WMA/WAV начинается на странице 20.

① **Индикатор номера папки**

Показывает номер текущей папки.

② **Индикатор времени воспроизведения**

Показывает время, прошедшее с начала воспроизведения текущего фрагмента.

③ **Индикатор MP3**

Показывает номер текущего файла MP3.

④ **Индикатор WMA**

Показывает, что воспроизводится WMA файл.

⑤ **Индикатор номера фрагмента**

Показывает номер текущего фрагмента (файла).

- При выборе фрагмента под номером от 100 до 199, слева от номера фрагмента загорается индикатор ►.
- Если номер фрагмента превышает 200, индикатор ► слева от номера фрагмента начинает мигать.

1. Нажмите кнопку OPEN для того, чтобы открыть переднюю панель.

Появится отверстие для загрузки компакт-дисков.

- После установки диска CD-ROM нажмите кнопку **SOURCE** для выбора проигрывателя компакт-дисков в качестве источника сигнала.

2. Установите компакт-диск в отверстие для загрузки компакт-дисков.

Воспроизведение начнется автоматически.

- Вы можете удалить компакт-диск, нажав кнопку **EJECT**.
- Для предотвращения неисправности следите за тем, чтобы с открытой передней панелью не контактировали металлические предметы.

3. Закройте переднюю панель.

Проигрыватель MP3/WMA/WAV

4. Воспользуйтесь кнопками VOLUME для настройки громкости.

Нажимайте на кнопки для увеличения или уменьшения громкости.

5. Воспользуйтесь кнопкой ▲ или ▼ для выбора папки.

- Вы не можете выбрать папку, которая не содержит файлов MP3/WMA/WAV
- Нажмите кнопку **BAND** на две секунды или более для возвращения к папке 01 (ROOT). Тем не менее, если папка 01 (ROOT) не содержит файлов, воспроизведение начнется с папки 02.

6. Для переходе вперед или назад нажмите и удерживайте кнопку ◀ или ▶.

- Переход вперед или назад относится только к текущему файлу. При достижении следующего или предыдущего файла функция отключается.
- Если выбран режим **ROUGH** (грубый) поиска, то когда Вы нажимаете и удерживаете кнопку ◀ или ▶, Вы можете прослушивать каждый десятый фрагмент в текущей папке (обратитесь к разделу "Выбор способа поиска" на странице 21).

7. Для перехода на один фрагмент вперед или назад нажмите кнопку ◀ или ▶.

При нажатии кнопки ▶ осуществляется переход к началу следующего фрагмента. При однократном нажатии кнопки ◀ осуществляется переход к началу текущего фрагмента. При повторном нажатии осуществляется переход к предыдущему фрагменту.

Примечаний:

- При воспроизведении дисков с файлами MP3/WMA/WAV и аудио информацией (CD-DA), например, дисков CD-EXTRA и MIXED MODE CD, Вы можете воспроизводить записи обоих типов, переключая режим MP3 и CD-DA при помощи кнопки BAND.
- При переключении между режимами воспроизведения файлов MP3/WMA/WAV и аудио информации (CD-DA) воспроизведение начинается с первого фрагмента диска.
- Встроенный проигрыватель компакт-дисков может воспроизводить файлы MP3/WMA, записанные на диске CD-ROM. (Для получения более подробной информации обратитесь на страницу 35.)
- Не вставляйте в отсек для загрузки дисков что-либо, кроме дисков.
- Между включением воспроизведения и началом вывода звука возможна незначительная задержка. Это случается при воспроизведении мультисеансных дисков и дисков, содержащих много папок. При считывании информации с диска на дисплее отображается сообщение "FRMTREAD".
- Если Вы не можете вставить диск до конца, или установленный диск не воспроизводится, убедитесь в том, что Вы устанавливаете его стороной с этикеткой вверх. Нажмите кнопку EJECT для удаления диска, и перед повторной установкой проверьте диск на предмет повреждений.
- Воспроизведение осуществляется в порядке возрастания номеров. Папки, не содержащие файлов, пропускаются. (Если папка 01 (ROOT) не содержит файлов, воспроизведение начинается с папки 02.)
- При воспроизведении файлов, записанных в режиме VBR (файлы с переменной скоростью передачи данных) время воспроизведения может отображаться неправильно, если используется функция перемотки.
- Если диск не содержит файлов, которые могут быть воспроизведены, отображается сообщение **NO AUDIO**. При переходе вперед или назад звук не выводится.
- Если встроенный проигрыватель компакт-дисков не работает должным образом, на дисплее появится сообщение об ошибке (например, **ERROR-11**). Обратитесь к разделу "Описание сообщений об ошибках встроенного проигрывателя компакт-дисков" на странице 37,

ОБЗОР ДОПОЛНИТЕЛЬНЫХ ФУНКЦИЙ ВСТРОЕННОГО ПРОИГРЫВАТЕЛЯ КОМПАКТ-ДИСКОВ (MP3/WMA/WAV)

① Индикатор RPT

Свидетельствует о том, что в качестве диапазона повторного воспроизведения выбран текущий фрагмент (файл).



② Дисплей функций

Здесь отображается режим текущей функция.

• Нажмите кнопку **FUNCTION** для отображения названий функций.

Последовательно нажимайте кнопку **FUNCTION** для переключения между следующими функциями:

RPT (повторное воспроизведение) - **RDM** (смешанное воспроизведение) - **SCAN** (поисковое воспроизведение) - **PAUSE** (пауза) - **COMP** (сжатие и бит медиа EX) - **FF/REV**(способ поиска) - **TAG** (отображение ярлыков)

- Для возвращения дисплея в режим воспроизведения нажмите кнопку **BAND**.

Примечание

• Если Вы в течение 30 секунд не включаете никаких функций, дисплей автоматически возвращается в режим воспроизведения.

Повторное воспроизведение

При воспроизведении MP3 Вы можете выбрать один из трех диапазонов повторного воспроизведения: **FLD** (повтор папки), **TRK** (повтор одного фрагмента) и **DSC** (повтор всех фрагментов).

1. Нажмите кнопку **FUNCTION** для выбора **RPT**.

Нажимайте кнопку **FUNCTION** до тех пор, пока на дисплее не появится **RPT**.

2. Нажмите кнопку ◀ или ▶ для выбора диапазона повторного воспроизведения.

Нажимайте кнопку ◀ или ▶ до тех пор, пока на дисплее не появится желаемый диапазон.

- **FLD** - Повторное воспроизведение текущей папки.
- **TRK** - Повторное воспроизведение текущего фрагмента.
- **DSC** - Повторное воспроизведение всего диска.

Примечания:

- Если во время повторного воспроизведения Вы выбрали другую папку, диапазон повторного воспроизведения переключается на **DSC** (повтор всего диска).
- Если в режиме **TRK** (повтор одного фрагмента) Вы выполнили поиск фрагмента или переход вперед/назад, диапазон повторного воспроизведения переключается на **FLO** (повтор папки).
- Когда выбран диапазон **FLD** (повтор папки), папки, входящие в текущую папку, не воспроизводятся.

Воспроизведение фрагментов в случайной последовательности

Функция случайного воспроизведения позволяет Вам воспроизводить фрагменты в случайной последовательности в пределах выбранного диапазона повторного воспроизведения: **FLD** (повтор папки) и **DSC** (повтор диска).

1. Выберете диапазон повторного воспроизведения.
Обратитесь к разделу "Повторное воспроизведение" на этой странице.

2. Нажмите кнопку **FUNCTION** для выбора **RDM**.

Нажимайте кнопку **FUNCTION** до тех пор, пока на дисплее не появится **RDM**.

3. Нажмите кнопку ▲ для включения случайного воспроизведения.

На дисплее появится **RDM: ON**. Фрагменты будут воспроизведены в случайной последовательности в пределах выбранного диапазона повторного воспроизведения: **FLD** (повтор папки) и **DSC** (повтор диска).

4. Нажмите кнопку ▼ для выключения случайного воспроизведения.

На дисплее появится **RDM: OFF**. Проигрыватель продолжит воспроизведение фрагментов по порядку.

Примечание:

- Если вы включите случайное воспроизведение в режиме **FLD** (повтор папки), а затем переключите дисплей а режим воспроизведения, на дисплее появится индикация **FRDM**.

Проигрыватель MP3/WMA/WAV

06

Просмотр папок и фрагментов

При использовании режима FLD (повтор папки) проигрыватель воспроизводит около десяти секунд начала каждого фрагмента в выбранной папке. При использовании режима OSC (повтор диска) проигрыватель воспроизводит первые десять секунд первого фрагмента в каждой папке.

1. Выберите диапазон повторного воспроизведения.

Обратитесь к разделу "Повторное воспроизведение" на этой странице.

2. **Нажмите кнопку FUNCTION для выбора SCAN.**

Нажимайте кнопку FUNCTION до тех пор, пока на дисплее не появится SCAN.

3. **Нажмите кнопку ▲ для включения поискового воспроизведения.**

На дисплее появится SCAN: ON. Начнется воспроизведение первых десяти секунд каждого фрагмента в текущей папке или первого фрагмента в каждой папке.

4. **Когда Вы найдете желаемый фрагмент или папку, нажмите кнопку ▼ для отключения поискового воспроизведения.**

На дисплее появится SCAN: OFF. Воспроизведение фрагмента или папки продолжится.

- Если дисплей автоматически вернулся в режим воспроизведения, выберите SCAN снова при помощи кнопки FUNCTION.

Примечания:

- При возвращении к исходному фрагменту или папке поисковое воспроизведение прекращается.
- Если вы включите поисковое воспроизведение в режиме **FLD** (повтор папки), а затем переключите дисплей в режим воспроизведения, на дисплее ПОЯВИТСЯ индикация FSCN

Приостановка воспроизведения MP3/WMA/WAV

Функция приостановки воспроизведения позволяет Вам временно прекратить воспроизведение MP3/WMA/WAV

1. **Нажмите кнопку FUNCTION для выбора PAUSE.**

Нажимайте кнопку FUNCTION до тех пор, пока на дисплее не появится PAUSE.

2. **Нажмите кнопку ▲ для включения режима паузы.**

На дисплее появится PAUSE: ON. Воспроизведение текущего фрагмента будет приостановлено.

3. **Нажмите кнопку ▼ для выключения режима паузы.**

На дисплее появится PAUSE: OFF. Воспроизведение будет продолжено с той точки, в которой оно было приостановлено.

Примечания:

- Вы также можете включать или выключать паузу, нажимая кнопку **PAUSE**.

Выбор способа поиска

Вы можете выбирать метод поиска, включая либо режим перехода, либо режим просмотра каждого десятого фрагмента.

1. Нажмите кнопку FUNCTION для выбора FF/REV.

Нажимайте кнопку FUNCTION до тех пор, пока на дисплее не появится FF/REV.

- Если был выбран способ поиска ROUGH (грубый), на дисплее появится ROUGH.

2. Выберите желаемый способ поиска при помощи кнопок ◀ или ▶.

Нажимайте кнопку ◀ или ▶ до тех пор, пока на дисплее не появится желаемый метод.

- FF/REV - Переход вперед или назад.
- ROUGH - Просмотр каждого десятого фрагмента.

Просмотр каждого десятого фрагмента в текущей папке

Если текущая папка содержит более 10 фрагментов, Вы можете осуществлять просмотр каждого десятого фрагмента. Если в папке записано много фрагментов, Вы можете выполнить приблизительный поиск желаемого фрагмента.

1. Выберите метод поиска ROUGH.

Обратитесь к разделу "Выбор способа поиска" на этой странице.

2. Нажмите и удерживайте кнопку ◀ или ▶ для просмотра каждого десятого фрагмента в текущей папке.

- Если в папке записано менее 10 фрагментов, то когда Вы удерживаете нажатой кнопку ▶, осуществляется переход к последнему фрагменту папки. Таким же образом, если во время просмотра каждого десятого фрагмента до конца папки осталось менее десяти фрагментов, то когда Вы удерживаете нажатой кнопку ▶, осуществляется переход к последнему фрагменту папки.
- Если в папке записано менее 10 фрагментов, то когда Вы удерживаете нажатой кнопку ◀, осуществляется переход к первому фрагменту папки. Таким же образом, если во время просмотра каждого десятого фрагмента до конца папки осталось менее десяти фрагментов, то когда Вы удерживаете нажатой кнопку ◀, осуществляется переход к первому фрагменту папки.

ИСПОЛЬЗОВАНИЕ СЖАТИЯ и ФУНКЦИИ BMX

Использование функции COMP (сжатие) и функции BMX позволяют Вам настраивать качество звучания CD плеера. Каждая функция имеет двухшаговую настройку. Функция COMP балансирует выход громких и мягких звуков на высокой громкости. BMX контролирует реверберацию придавая звучанию более полный вид. Произведите настройки и определите, какое звучание лучше при определённых настройках.

1. Нажмите FUNCTION для выбора COMP

Удерживайте FUNCTION до тех пор пока не появится COMP

2. Нажмите ▲ или ▼ для выбора желаемых установок

Нажмите ▲ или ▼ последовательно для переключения между следующими установками

COMP OFF-COMP1-COMP2-COMP OFF-BMX1-BMX2

Переключение дисплея ярлыков

Если диск MP3/WMA содержит ярлыки, Вы можете включать и выключать отображение ярлыков.

- Ярлыки содержат текстовую информацию, такую как названия дисков и имена исполнителей.

1. Нажмите кнопку FUNCTION для выбора TAG.

Нажимайте кнопку FUNCTION до тех пор, пока на дисплее не появится TAG.

2. Нажмите кнопку ▲ для включения отображения ярлыков

На дисплее появится TAGON.

3. Нажмите кнопку ▼ для отключения отображения ярлыков

Примечание

- Когда Вы включаете отображение ярлыков, для считывания информации с ярлыка проигрыватель должен вернуться к началу текущего фрагмента.

ОТОБРАЖЕНИЕ ТЕКСТОВОЙ ИНФОРМАЦИИ MP3/WMA/WAV

Вы можете просматривать на экране текстовую информацию, записанную на диске MP3/WMA/WAV

Проигрыватель MP3/WMA/WAV

• Нажмите кнопку **DISPLAY**.

Последовательно нажимайте кнопку **DISPLAY** для переключения между следующими режимами:

Воспроизведение - **FOLDER** (название папки) - **FILE** (имя файла) - **TRKTTL** (название фрагмента) - **ART NAME** (имя исполнителя) - **ALBMTTL** (название альбома) - **COMMENT** (комментарии) - Скорость передачи данных

- При воспроизведении файлов, записанных в режиме VBR (переменная скорость передачи данных), скорость передачи данных не отображается.
- Если отображение ярлыков ID3 отключено, Вы не можете выбирать режимы **TRKTTL**, **ART NAME**, **ALBMTTL** и **COMMENT**.
- Если выбранной информации нет на диске MP3/WMA, отображается **NO XXX** (например, NO NAME).
- Если для записи WMA файлов использовались определенные приложения, то названия альбома и другая текстовая информация может быть отображена некорректно.

ОТОБРАЖЕНИЕ ТЕКСТОВОЙ ИНФОРМАЦИИ НА WAV ДИСКЕ

Вы можете просматривать текстовую информацию, записанную на WAV диске
Нажмите **DISPLAY**

Нажмите **DISPLAY** последовательно для переключения между следующими установками:

Время проигрывания - **FOLDER** (имя папки) - **FILE** (имя файла) - сэмпловая частота

Сэмпловая частота может отображаться не полностью (например 22 Khz вместо 22.05)

Прокрутка названий на дисплее

Это устройство может отображать только первые 8 знаков **названия папки, названия файла, названия фрагмента, имени исполнителя, названия альбома и комментариев**. Если название содержит более 8 знаков, Вы можете прокручивать текст на экране, чтобы увидеть его остальную часть.

- **Нажмите кнопку **DISPLAY** и удерживайте ее нажатой до тех пор, пока название не начнет прокручиваться слева направо.**

На дисплее появится оставшаяся часть названия.

Воспроизведение компакт-диска

Вы можете использовать это устройство для управления проигрывателем Малти КД, который продается отдельно.

Ниже приведена основная процедура, необходимая для воспроизведения компакт-диска на проигрывателе компакт-дисков Малти КД. Описание более сложных функций проигрывателя Малти КД начинается далее ,

① Индикатор номера диска

Показывает номер текущего диска.

② Индикатор времени воспроизведения

Показывает время, прошедшее с начала воспроизведения текущего фрагмента.

③ Индикатор номера фрагмента

Показывает номер текущего фрагмента.



1. Нажмите кнопку SOURCE для выбора проигрывателя Малти КД в качестве источника сигнала.

Нажимайте кнопку SOURCE до тех пор, пока проигрыватель Малти КД не будет выбран в качестве источника сигнала.

2. Воспользуйтесь регулятором VOLUME для настройки громкости сообщений о дорожном движении, когда сообщение начнется.

Вращайте регулятор для увеличения или уменьшения громкости.

3. Выберите желаемый диск при помощи кнопок с 1 по 6.

Для выбора диска под номером с 1 по 6 нажмите соответствующую цифровую кнопку.

Если Вы желаете выбрать диск под номерами 7-12, нажмите и удерживайте соответствующую цифровую кнопку, например, кнопку 1 для диска 7, до тех пор, пока на дисплее не появится номер диска.

• Вы также можете последовательно выбирать диски при помощи кнопок ▲/▼

4. Для выполнения перехода вперед или назад нажмите и удерживайте кнопку ◀ или ▶.

5. Для перехода на один фрагмент вперед или назад нажмите кнопку ◀ или ▶.

При нажатии кнопки ▶ осуществляется переход к началу следующего фрагмента. При однократном нажатии кнопки ◀ осуществляется переход к началу текущего фрагмента. При повторном нажатии осуществляется переход к предыдущему фрагменту.

Примечания:

- Когда проигрыватель Малти КД осуществляет подготовительные операции, на дисплее отображается **READY**.
- Если проигрыватель Малти КД не работает должным образом, на дисплее появится сообщение об ошибке (например, **ERROR-11**). Обратитесь к руководству для проигрывателя Малти КД.
- Если в магазине проигрывателя Малти КД нет дисков, отображается сообщение **NO DISC**.

50-дисковый проигрыватель Малти КД

Для 50-дисковых проигрывателей Малти КД поддерживаются только функции, описанные в этом руководстве.

Накопитель CD (МАЛТИ КД)

Обзор дополнительных функций проигрывателя Малти КД



① Индикатор RPT

Загорается, когда диапазон повторного воспроизведения ограничен текущим фрагментом.

② Дисплей функций

Здесь отображается режим текущей функции.

• Нажмите кнопку **FUNCTION** для отображения названий функций.

Последовательно нажимайте кнопку **FUNCTION** для переключения между следующими функциями:

RPT (повторное воспроизведение) - RDM (смешанное воспроизведение) - **SCAN** (поисковое воспроизведение) - **ITS-P** (воспроизведение ITS) - **PAUSE** (пауза) - **COMP** (сжатие и DBE)

- Для возвращения дисплея в режим воспроизведения нажмите кнопку **BAND**.

Примечание:

- Если Вы в течение 30 секунд не включаете никаких функций, дисплей автоматически возвращается в режим воспроизведения.

Повторное воспроизведение

Проигрыватель Малти КД оборудован тремя режимами повторного воспроизведения: **MCD** (повтор проигрывателя Малти КД), **TRK** (повтор одного фрагмента) и **DSC** (повтор диска).

1. Нажмите кнопку **FUNCTION** для выбора RPT.

Нажимайте кнопку **FUNCTION** до тех пор, пока на дисплее не появится RPT.

2. Нажмите кнопку ◀ или ▶ для выбора диапазона повторного воспроизведения.

Нажимайте кнопку ◀ или ▶ до тех пор, пока на дисплее не появится желаемый диапазон.

- MCD - Повтор всех дисков в проигрывателе Малти КД.
- TRK - Повтор текущего фрагмента.
- DSC - Повтор текущего диска.

Примечания:

- Если во время повторного воспроизведения Вы выбрали другой диск, диапазон повторного воспроизведения переключается на **MCD** (повтор проигрывателя Малти КД).
- Если в режиме **TRK** (повтор одного фрагмента) Вы выполнили поиск фрагмента или переход вперед/назад, диапазон повторного воспроизведения переключается на **DSC** (повтор диска).

Воспроизведение фрагментов в случайной последовательности

Функция случайного воспроизведения позволяет Вам воспроизводить фрагменты компакт-диска в случайной последовательности в пределах выбранного диапазона повторного воспроизведения: **MCD** (повтор проигрывателя Малти КД) и **DSC** (повтор диска).

1. Выберите диапазон повторного воспроизведения.

Обратитесь к разделу "Повторное воспроизведение" на этой странице.

2. Нажмите кнопку **FUNCTION** для выбора RDM.

Нажимайте кнопку **FUNCTION** до тех пор, пока на дисплее не появится **RDM**.

3. Нажмите кнопку ▲ для включения случайного воспроизведения.

На дисплее появится **RDM: ON**. Фрагменты в пределах выбранного диапазона повторного воспроизведения: **MCD** (повтор проигрывателя Малти КД) или **DSC** (повтор диска) будут воспроизведены в случайной последовательности.

4. Нажмите кнопку ▼ для выключения случайного воспроизведения.

На дисплее появится **RDM: OFF**. Проигрыватель продолжит воспроизведение фрагментов по порядку.

Примечание:

- Если вы включите случайное воспроизведение в режиме **DSC** (повтор диска), а затем переключите дисплей в режим воспроизведения, на дисплее появится индикация DRDM

Просмотр компакт-дисков и фрагментов

При использовании режима **DSC** (повтор диска) проигрыватель воспроизводит около десяти секунд начала каждого фрагмента на выбранном диске. При использовании режима **MCO** (повтор проигрывателя Малти КД) проигрыватель воспроизводит первые десять секунд первого фрагмента на каждом диске.

1. Выберите диапазон повторного воспроизведения.

Обратитесь к разделу "Повторное воспроизведение" на этой странице.

2. Нажмите кнопку **FUNCTION** для выбора **SCAN**.

Нажимайте кнопку **FUNCTION** до тех пор, пока на дисплее не появится **SCAN**.

3. Нажмите кнопку ▲ для включения поискового воспроизведения.

На дисплее появится **SCAN: ON**. Начнется воспроизведение первых десяти секунд каждого фрагмента на текущем диске или первого фрагмента на каждом диске.

4. Когда Вы найдете желаемый фрагмент или диск, нажмите кнопку ▼ для отключения поискового воспроизведения.

На дисплее появится **SCAN: OFF**. Воспроизведение фрагмента или диска продолжится.

- Если дисплей автоматически вернулся в режим воспроизведения, выберите **SCAN** снова при помощи кнопки **FUNCTION**.

Примечания

- После завершения просмотра компакт-диска начинается воспроизведение фрагментов в обычном режиме.
- Если вы включите поисковое воспроизведение в режиме **DSC** (повтор диска), а затем переключите дисплей в режим воспроизведения, на дисплее появится индикация **DSCN**.

Приостановка воспроизведения компакт-диска

Функция приостановки воспроизведения позволяет Вам временно прекратить воспроизведение компакт-диска.

1. Нажмите кнопку **FUNCTION** для выбора **PAUSE**.

Нажимайте кнопку **FUNCTION** до тех пор, пока на дисплее не появится **PAUSE**.

2. Нажмите кнопку ▲ для включения режима паузы.

На дисплее появится **PAUSE: ON**. Воспроизведение текущего фрагмента будет приостановлено.

3. Нажмите кнопку ▼ для выключения режима паузы.

На дисплее появится **PAUSE: OFF**. Воспроизведение будет продолжено с той точки, в которой оно было приостановлено.

Примечание

- Вы также можете включать и выключать режим паузы при помощи кнопки **PAUSE**.

Использование списка воспроизведения ITS

Функция ITS (прямой выбор фрагмента) позволяет Вам составить список воспроизведения из любимых фрагментов, находящихся на дисках, установленных в магазин проигрывателя Малти КД. После того, как Вы внесете Ваши любимые фрагменты в список воспроизведения, Вы можете включать режим воспроизведения ITS и прослушивать только эти фрагменты.

Создание списка воспроизведения при помощи программирования ITS

Вы можете использовать режим ITS для ввода и воспроизведения до 99 фрагментов на диске из 100 дисков (с названием диска). (При использовании проигрывателя Малти КД, выпущенного раньше, чем модели CDX-P1250 и CDX-P650, Вы можете сохранять в списке воспроизведения до 24 фрагментов.)

1. Начните воспроизведение компакт-диска, который Вы желаете запрограммировать.

Воспользуйтесь кнопками ▲ или ▼ для выбора компакт-диска.

2. **Нажмите кнопку FUNCTION и удерживайте до тех пор, пока на дисплее не появится TITLE IN, затем нажмите кнопку FUNCTION для выбора ITS.**

После того, как на дисплее появится **TITLE IN**, последовательно нажимайте кнопку **FUNCTION** до появления на дисплее следующих сообщений:

- TITLE IN** (ввод названия диска) - ITS (программирование ITS)
3. **Выберите желаемый фрагмент при помощи кнопок ◀ или ▶.**
4. **Нажмите кнопку ▲ для занесения текущего фрагмента в список воспроизведения.**

На дисплее на незначительное время появится ITS IN, и текущий фрагмент будет добавлен в список воспроизведения. На дисплее вновь появится индикация ITS.

5. **Нажмите кнопку BAND для возвращения дисплея в режим воспроизведения.**

Примечание:

- После программировании 100 дисков, информация о новом диске будет записана вместо информации о наиболее старом диске.

Воспроизведение фрагментов из Вашего списка воспроизведения ITS

Воспроизведение ITS позволяет Вам прослушивать фрагменты, который Вы занесли в список воспроизведения ITS. При включении воспроизведения ITS начинается воспроизведения фрагментов, занесенный в список ITS.

1. **Выберите диапазон повторного воспроизведения.**

Обратитесь к разделу "Повторное воспроизведение" на странице 23.

2. **Нажмите кнопку FUNCTION для выбора ITS-P.**

Нажимайте кнопку **FUNCTION** до тех пор, пока на дисплее не появится ITS-P.

3. **Нажмите кнопку ▲ для включения воспроизведения ITS.**

На дисплее появится **ITS-P: ON**. Начнется воспроизведение фрагментов списка ITS в пределах выбранного диапазона повторного воспроизведения: MCD (повтор проигрывателя Малти КД) и DSC (повтор диска).

- Если ни один фрагмент в текущем диапазоне не запрограммирован для воспроизведения ITS, появится сообщение **EMPTY**.

4. **Нажмите кнопку ▼ для выключения воспроизведения ITS.**

На дисплее появится **ITS-P: OFF**. Воспроизведение фрагментов и дисков будет продолжено в обычной последовательности.

Удаление фрагментов из Вашего списка воспроизведения ITS

Вы можете удалять фрагменты из Вашего списка ITS, когда режим воспроизведения ITS включен.

Если режим воспроизведения ITS уже включен, переходите к пункту 2. Если режим воспроизведения ITS еще не включен, нажмите кнопку **FUNCTION**.

1. **Начните воспроизведение компакт-диска, фрагмент которого Вы желаете удалить из списка воспроизведения ITS, затем включите режим воспроизведения ITS.**

Обратитесь к разделу "Воспроизведение фрагментов из Вашего списка воспроизведения ITS" на этой странице.

2. **Нажмите кнопку FUNCTION и удерживайте до тех пор, пока на дисплее не появится TITLE IN, затем нажмите кнопку FUNCTION для выбора ITS.**

После отображения **TITLE IN**, нажимайте кнопку **FUNCTION** до тех пор, пока на дисплее не появится ITS.

3. **Выберите желаемый фрагмент при помощи кнопок ◀ или ▶.**

4. **Нажмите кнопку ▼ для удаления фрагмента из списка ITS.**

Текущий фрагмент будет удален из списка ITS и начнется воспроизведение следующего фрагмента из списка ITS.

- Если ни один фрагмент в текущем диапазоне не запрограммирован для воспроизведения ITS, появится сообщение **EMPTY**.

5. **Нажмите кнопку BAND для возвращения дисплея в режим воспроизведения.**

Удаление компакт-дисков из Вашего списка воспроизведения ITS

Вы можете удалить все фрагменты текущего компакт-диска из списка воспроизведения ITS, когда режим воспроизведения ITS отключен.

1. Начните воспроизведение компакт-диска, который Вы желаете удалить.

Воспользуйтесь кнопками ▲ или ▼ для выбора компакт-диска.

2. Нажмите кнопку FUNCTION и удерживайте до тех пор, пока на дисплее не появится TITLE IN, затем нажмите кнопку FUNCTION для выбора ITS.

После отображения TITLE IN, нажимайте кнопку FUNCTION до тех пор, пока на дисплее не появится ITS.

3. Нажмите кнопку ▼ для удаления всех фрагментов на текущем диске из списка воспроизведения ITS.

Все фрагменты на текущем компакт-диске будут удалены из списка воспроизведения, и на дисплее появится ITS CLR

4. Нажмите кнопку BAND для возвращения дисплея в режим воспроизведения.

Использование функций озаглавливания дисков

Вы можете присваивать названия компакт-дискам и просматривать их на дисплее. После этого Вам будет легче найти желаемый диск.

Ввод названия диска

Функция присвоения названий дискам позволяет Вам присваивать названия, насчитывающие до 8 знаков, 100 дискам (со списком ITS) проигрывателя Малти КД.

1. Начните воспроизведение компакт-диска, которому Вы желаете присвоить название.

Воспользуйтесь кнопками ▲ или ▼ для выбора компакт-диска.

2. Нажмите кнопку FUNCTION и удерживайте ее нажатой до тех пор, пока на дисплее не появится TITLE IN.

После того, как на дисплее появится TITLE IN, последовательно нажимайте кнопку FUNCTION до появления на дисплее следующих сообщений:

TITLE IN (ввод названия диска) - ITS (программирование ITS)

- При воспроизведении диска CD TEXT на проигрывателе Малти КД, совместимом с системой CD TEXT, Вы не можете включить режим присвоения названия. Названия дисков уже записаны на дисках CD TEXT.

3. Нажмите кнопку ▲ или ▼ для выбора знака алфавита.



После каждого нажатия кнопки ▲ на дисплее отображаются знаки алфавита A B C... X Y Z и цифры в последовательности 1 2 3 ... > ▢. После каждого нажатия кнопки ▼ символы отображаются в обратном порядке, например, Z Y X... C B A.

4. Нажмите кнопку ► для перемещения курсора на позицию для ввода следующего знака.

Когда отображается желаемый знак, нажмите кнопку ► для перемещения курсора на следующую позицию и выберите новый знак. Нажмите кнопку ◀ для перемещения курсора назад.

5. После завершения ввода названия нажмите кнопку ► для перемещения курсора на последнюю позицию.

Когда Вы нажмете кнопку ► еще раз, введенное название будет сохранено в памяти.

6. Нажмите кнопку BAND для возвращения дисплея в режим воспроизведения.

Примечания:

- Названия сохраняются в памяти даже после удаления диска из магазина, и вызываются после повторной установки диска.
- После сохранения в памяти данных обо всех 100 дисках данные для нового диска записываются поверх данных о наиболее старом диске.

Отображение названия диска

- Вы можете просматривать на дисплее присвоенные Вами названия дисков.
- Нажмите кнопку DISPLAY. Последовательно нажимайте кнопку DISPLAY для переключения между следующими режимами:
Время воспроизведения - DISC TTL (название диска)
Когда Вы выбираете DISC TTL, на дисплее отображается название текущего диска.
- Если текущему диску не присвоено название, на дисплее отображается NO TITLE.

Использование функций CD TEXT

Эти функции доступны только при использовании проигрывателя Малти КД, совместимого с системой CD TEXT.

Некоторые диски несут особую информацию, записанную производителем. Эти диски могут содержать такую информацию, как название диска, названия фрагментов, имена исполнителей и время воспроизведения. Такие диски называются дисками CD TEXT. Приведенные ниже функции поддерживаются только дисками CD TEXT.

Отображение названий дисков CD TEXT

- **Нажмите кнопку DISPLAY.**
Последовательно нажимайте кнопку DISPLAY для переключения между следующими режимами:
Время воспроизведения - DISCTTL (название диска) - ART NAME (исполнитель диска) - TRKTTL (название фрагмента) - ART NAME (исполнитель фрагмента)
- Если выбранной информации нет на диске CD TEXT, отображается NO XXX (например, NO T-TTL).

Поиск названия на дисплее

Это устройство может отображать только первые 8 знаков **названия диска, исполнителя диска, названия фрагмента и исполнителя фрагмента**. Если название содержит более десяти знаков, Вы можете прокручивать текст на экране, чтобы увидеть его остальную часть.

- **Нажмите кнопку DISPLAY и удерживайте ее нажатой до тех пор, пока название не начнет прокручиваться слева направо.**
На дисплее появится оставшаяся часть названия.

Использование функций сжатия и усиления низких частот

Вы можете пользоваться этими функциями только при использовании проигрывателя Малти КД, поддерживающего эти функции. Функции COMP (сжатие) и DBE (динамическое усиление низких частот) предназначены для управления качеством звучания Малти КД проигрывателя. Каждая из функций имеет два уровня настройки. Функция COMP устраняет искажения, вызванные несбалансированностью между громкими и приглушенными звуками на высокой громкости. Функция DBE усиливает низкие частоты, чтобы придать звучанию полноту. Прослушайте эффект обеих функций и выберите режим, наиболее подходящий для текущего компакт-диска или фрагмента.

1. Нажмите кнопку FUNCTION для выбора COMP.

Нажимайте кнопку **FUNCTION** до тех пор, пока на дисплее не появится **COMP**.

- Если проигрыватель Малти КД не оборудован функциями COMP/DBE, при попытке их использования на дисплее появляется сообщение "**NO COMP**".

2. Воспользуйтесь кнопками ▲ или ▼ для выбора наилучшего значения.

Последовательно нажимайте кнопку ▲ или ▼ для переключения между следующими режимами:
COMP OFF - COMP 1 - COMP 2 - COMP OFF - DBE 1 - DBE 2

ОБЗОР ФУНКЦИЙ НАСТРОЙКИ ЗВУЧАНИЯ

1. Индикатор **CUSTOM**

Появляется, когда выбрана эквалайзерная кривая

2. Эквалайзерная кривая

Показывает какая настройка эквалайзера выбрана

3. Индикатор **FIE**

Показывает когда включен усилитель переднего образа звучания

4. **Аудио дисплей**

показывает состояние аудио настроек

5. Индикатор **LOUD**

показывает когда включена тонкомпенсация



Нажмите **AUDIO** для отображения названий аудио функций

Нажмите **AUDIO** последовательно для переключения между

FAD - настройка баланса EQ - эквалайзер **LOUD** - тонкомпенсация

FIE - усилитель переднего образа звучания **SLA** -настройка уровня источника

Для возврата в режим соответствующего источника сигнала

нажмите **BAND**

Примечание

- Если Вы в течение 30 секунд не включаете никаких функций, дисплей автоматически возвращается в режим соответствующего источника сигнала.

Использование функции настройки баланса

Вы можете настроить баланс/затухание таким образом, чтобы создать на **всех** занятых сидениях хорошие акустические условия.

1. **Нажмите кнопку **AUDIO** для выбора **FAD**.**

Последовательно нажимайте кнопку **AUDIO**, пока на дисплее не появится **FAD**.

- Если ранее был настроен баланс, на дисплее появится **BAL**.

2. **Нажмите кнопку ▲ или ▼ для настройки баланса фронтальных/тыловых громкоговорителей.**

После каждого нажатия кнопки ▲ или ▼ баланс фронтальных/тыловых громкоговорителей смещается вперед или назад. По мере смещения баланса назад на дисплее отображается **FAD: F15 - FAD: R15**.

- При использовании только двух громкоговорителей правильной настройкой будет **FAD: 0**.

3. **Нажмите кнопку ◀ или ▶ для настройки баланса левых/правых громкоговорителей.**

При нажатии кнопки ◀ или ▶ отображается **BAL: 0**. После каждого нажатия кнопки ◀ или ▶ баланс правых/левых громкоговорителей смещается влево или направо.

По мере смещения баланса слева направо на дисплее отображается **BAL: L9 - BAL: R9**.

Использование эквалайзера

Эквалайзер позволяет Вам настраивать эквализацию в соответствии с акустическими характеристиками салона автомобиля.

Настройка звучания

Вызов кривых эквализации из памяти

В памяти устройства содержатся шесть кривых эквализации, которые Вы можете вызвать в любой момент. Вот список этих кривых эквализации:

Индикация на дисплее	Кривей эквализации
SPR-BASS	Супербас
POWERFULL	Мощный звук
NATURAL	Естественный звук
VOCAL	Вокальный звук
CUSTOM	Пользовательская
EQFLAT	Ровная

- Кривая **CUSTOM** является настраиваемой кривой, которую Вы можете создать самостоятельно.
- **Вы можете** создать отдельную кривую **CUSTOM** для каждого источника сигнала. (Для встроенного проигрывателя компакт-дисков и проигрывателя Малти КД автоматически выбирается одна и та же кривая эквализации.) Когда Вы вносите изменения, настраиваемая Вами кривая эквализации сохраняется в памяти как **CUSTOM**.
- Коша выбрана кривая **EQ FLAT**, исходное звучание не меняется. Вы можете проверить эффект эквализации, переключаясь между кривой EQ FLAT и выбранной кривой эквализации.

• Нажмите кнопку EQ для выбора эквалайзера.

Последовательно нажимайте кнопку **EQ** для переключения кривых а такой последовательности:

SPR-BASS - POWERFUL - NATURAL - VOCAL - CUSTOM - EQ FLAT

Настройка кривых эквализации

Вы можете настроить кривую эквализации по Вашему вкусу. Настроенная Вами кривая эквализации сохраняется в памяти как **CUSTOM**.

1. Нажмите кнопку AUDIO для выбора режима эквалайзера.

Нажимайте кнопку **AUDIO** до тех пор, пока на дисплее не появится EQ-L

- Если Вы уже настраивали кривую эквализации, на дисплее вместо EQ-L появится последний настроенный диапазон.

2. При помощи кнопок ◀ или ▶ выберите желаемый диапазон.

После каждого нажатия кнопка ◀ или ▶ диапазон эквализации переключается в такой последовательности:

EQ-L (низкие частоты) - **EQ-M** (средние частоты) - **EQ-H** (высокие частоты)

3. Настройте кривую эквализации при помощи кнопок ▲ или ▼.

После каждого нажатия кнопки ▲ или ▼ текущий диапазон усиливается или ослабляется.

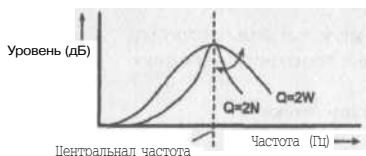
- По мере настройки на дисплее отображается настраиваемое значение: от +6 до -6.
- Затем Вы можете выбрать и настроить другой диапазон.

Примечание:

- При выполнении настроек, кривая пользователя **CUSTOM** обновляется.

Тонкая настройка кривой эквализации

Вы можете настроить центральную частоту каждого диапазона эквализации (EQ-L/EQ-M/EQ-H) и Q-фактор (характеристики кривой).



1. Нажмите кнопку AUDIO и удерживайте ее до тех пор, пока на дисплее не появится частота и Q-фактор (например, F-80 Q 1 W).

2. Нажмите кнопку AUDIO для выбора настраиваемого диапазона.

Низкий - Средний - Высокий

Настройка звучания

3. Выберите желаемую частоту при помощи кнопок ◀ или ▶.
Нажимайте кнопку ◀ или ▶ до тех пор, пока на дисплее не появится желаемая частота.
Low (низкая частота): 40 - 80 -100 -160 (Гц)
Mid (средняя частота): 200 - 500 -1К - 2К (Гц)
High (высокая частота): 3К - 8К - 10К - 12К (Гц)
4. Выберите желаемый Q-фактор при помощи кнопок ▲ или ▼.
Нажимайте кнопку ▲ или ▼ до тех пор, пока на дисплее не появится желаемый Q-фактор.
2K1-1N-1W-2W

Примечание:

- При выполнении настроек, кривая пользователя **CUSTOM** обновляется.

Настройка тонкомпенсации

Функция тонкомпенсации предназначена для компенсации недостаточности высокочастотных и низкочастотных звуков при прослушивании на низкой громкости.

1. Нажмите кнопку AUDIO для выбора LOUD.
Нажимайте кнопку AUDIO до тех пор, пока на дисплее не появится LOUD.
2. Нажмите кнопку ▲ для включения тонкомпенсации.
На дисплее появится уровень функции тонкомпенсации (например, LOUD: MID).
3. Выберите уровень тонкомпенсации при помощи кнопок ◀ или ▶.
Нажимайте кнопку ◀ или ▶ до тех пор, пока на дисплее не появится желаемое значение.
LOW (низкий) - MID (средний) - HI (высокий)
4. Нажмите кнопку ▼ для отключения функции тонкомпенсации.
На дисплее появится LOUD: OFF.

УСИЛИТЕЛЬ ПЕРЕДНЕГО ОБРАЗА ЗВУЧАНИЯ (F.I.E.)

Это простой способ усиления переднего образа звучания путём срезания средних и высоких частот с задних динамиков, ограничивая их выход на нижние частоты. Вы можете выбрать частоты, которую хотите срезать.

Нажмите AUDIO для выбора FIE

Нажмите ▲ для включения FIE или ▼ для выключения

Нажмите ▲ или ▼ для того, чтобы выбрать желаемую частоту в следующем порядке 100 - 160 - 250 Гц

Примечание. После включения FIE, используйте настройку баланса (стр 30) и настройте уровень громкости передних и задних динамиков.

Выключите FIE когда используете 2 динамика

Настройка уровней источника сигнала

Функция SLA (настройка уровней источников сигнала) позволяет Вам отрегулировать громкость всех источников сигнала для предотвращения резких скачков громкости при переключении источников.

- Установки базируются на громкости FM, которая остается неизменной.

1. Сравните громкость FM с громкостью желаемого источника сигнала.

2. Нажмите кнопку AUDIO для выбора SLA.

Нажимайте кнопку AUDIO до тех пор, пока на дисплее не появится SLA.

3. Настройте уровень источника сигнала при помощи кнопки ▲ или ▼.

При каждом нажатии кнопки ▲ или ▼ уровень громкости источника сигнала увеличивается или уменьшается.

По мере увеличения или уменьшения громкости на дисплее отображается

SLA+4-SLA-4

Примечания:

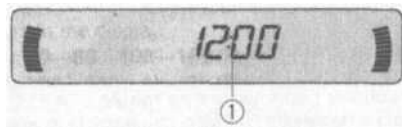
- Так как громкость FM является контрольной, функция SLA недоступна в режимах FM.
- Вы можете также настроить громкость воспроизведения радиопередач MW/LW. (AM)
- Уровень громкости встроенного проигрывателя компакт-дисков и проигрывателя Малти КД выравнивается автоматически.
- Уровень громкости Внешнего устройства 1 и Внешнего Устройства 2 выравнивается автоматически.

Настройка начальных параметров

Вы можете выполнить начальные настройки различных параметров этого устройства.

① Дисплей функций

Здесь отображается режим текущей функции.



1. Нажмите кнопку **SOURCE** и удерживайте ее нажатой до тех пор, пока устройство не отключится.
2. Нажмите кнопку **FUNCTION** и удерживайте ее нажатой до тех пор, пока на дисплее не появится название функции.
3. Нажмите кнопку **FUNCTION** для выбора одной из начальных настроек.

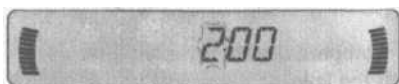
Последовательно нажимайте кнопку **FUNCTION** для переключения между следующими режимами:

Часы - FM (шаг настройки FM) - AM (шаг настройки AM) - WARN (предупредительный сигнал) - AUX (дополнительное устройство)

Для отмены начальных параметров нажмите **BAND** или продолжительно нажмите **FUNCTION**

НАСТРОЙКА ЧАСОВ

1. Нажмите **FUNCTION** для выбора часов
2. Нажмите ◀ или ▶ для выбора сегмента настройки - часов или минут
Сегмент должен мигать при выборе.



3. Нажмите ▼ или ▲ для увеличения или уменьшения часов или минут

Выбор шага настройки FM

Во время обычной поисковой настройки FM шаг установлен как 50 кГц. При работе в режиме AF или TA шаг автоматически меняется на 100 кГц. В режиме AF также можно установить шаг в 50 кГц.

1. Нажмите кнопку **FUNCTION** для выбора FM.

Последовательно нажимайте кнопку **FUNCTION** до тех пор, пока на дисплее не появится FM.

2. Выберите шаг настройки FM при помощи кнопок ◀ или ▶.

При каждом нажатии кнопки ◀ или ▶ шаг настройки FM, когда функция AF или TA включена, переключается между 50 кГц и 100 кГц. Выбранный шаг настройки FM отображается на дисплее.

Примечание

- При ручной настройке шаг остается установленным в 50 кГц.

Начальные установки

ВЫБОР ШАГА НАСТРОЙКИ AM

Шаг настройки AM может быть переключен между 9 кГц, шагом и 10 кГц. Когда вы используете радио в Северной, Центральной или Южной Америке сбросьте шаг настройки с 9кГц (531-1,602 кГц доступно) на 10 кГц (530-1,640 кГц)

1. Нажмите кнопку **FUNCTION** для выбора AM

Последовательно нажимайте кнопку **FUNCTION** до тех пор, пока на дисплее не появится AM

2. Выберите шаг настройки AM при помощи кнопок ◀ или ▶.

При каждом нажатии кнопки ◀ или ▶ шаг настройки AM между 9 и 10 кГц

Настройка предупреждающего сигнала

Если по истечении пяти секунд после выключения зажигания передняя панель не была отсоединена от основного устройства, звучит предупреждающий сигнал. Вы можете его отключить.

1. Нажмите кнопку **FUNCTION** для выбора WARN.

Последовательно нажимайте кнопку **FUNCTION** до тех пор, пока на дисплее не появится **WARN**.

2. Включите или выключите функцию WARN при помощи кнопок ▲ или ▼.

При каждом нажатии кнопок ▲ или ▼ функция **WARN** попеременно включается и выключается, и ее текущее состояние отображается на дисплее (например, **WARN: ON**).

Включение/выключение дополнительного устройства

Совместно с этим устройством возможно использование дополнительного оборудования. Включите режим дополнительного источника сигнала при использовании внешнего оборудования.

1. Нажмите кнопку **FUNCTION** для выбора AUX.

Последовательно нажимайте кнопку **FUNCTION** до тех пор, пока на дисплее не появится **AUX**.

2. Включите или выключите функцию AUX при помощи кнопок ▲ или ▼.

При каждом нажатии кнопок ▲ или ▼ функция **AUX** попеременно включается и выключается, и ее текущее состояние отображается на дисплее (например,

ВКЛЮЧЕНИЕ ВЫКЛЮЧЕНИЕ ОТОБРАЖЕНИЯ ЧАСОВ

Нажмите CLOCK для включения или выключения отображения часов. Часы пропадают временно когда вы выполняете другие операции и затем появляются обратно через 25 секунд.

Часы отображаются даже в случае если источники звука выключены.

Использование источника сигнала AUX

Связующий разъем IP-BUS-RCA, например, CD-RB20/CD-RB10 (продается отдельно) позволяет Вам подключить к этому изделию дополнительное устройство, обладающее выходом RCA. Для получения более подробной информации обратитесь к руководству пользователя для Связующего разъема IP-BUS-RCA.

Выбор устройства AUX в качестве источника сигнала

- **Нажмите кнопку SOURCE для выбора AUX в качестве источника сигнала.** Нажимайте кнопку **SOURCE** до тех пор, пока на дисплее не появится AUX.
 - Если дополнительное устройство не было включено, Вы не можете выбрать **AUX**. Для получения более подробной информации обратитесь к разделу "Включение/выключение дополнительного устройства" на странице 32.

Присвоение названия устройству AUX

Отображаемое название дополнительного устройства может быть изменено.

- 1. После выбора AUX в качестве источника сигнала, нажмите кнопку FUNCTION и удерживайте до тех пор, пока на дисплее не появится TITLE IN.**
- 2. Нажмите кнопку ▲ или ▼ для выбора знака алфавита.**



После каждого нажатия кнопки ▲ на дисплее отображаются знаки алфавита A B C... X Y Z и цифры в последовательности 1 2 3... > □. После каждого нажатия кнопки ▼ символы отображаются в обратном порядке, например, Z Y X... C B A.

- 3. Нажмите кнопку ► для перемещения курсора на позицию для ввода следующего знака.**

Когда отображается желаемый знак, нажмите кнопку ► для перемещения курсора на следующую позицию и выберите новый знак. Нажмите кнопку ◀ для перемещения курсора назад.

- 4. После завершения ввода названия нажмите кнопку ► для перемещения курсора на последнюю позицию.**

Когда Вы нажмете кнопку ► еще раз, введенное название будет сохранено в памяти.

- 5. Нажмите кнопку BAND для возвращения дисплея в режим воспроизведения.**

Дополнительная информация

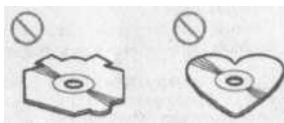
Описание сообщений об ошибках встроенного проигрывателя компакт-дисков

Когда с воспроизведением компакт-дисков возникают затруднения, на дисплее появляются сообщения об ошибках. Если на дисплее появилось сообщение об ошибке, обратитесь к приведенной ниже таблице для уточнения характера проблемы, и предпринимайте рекомендуемые действия. Если неисправность не устраняется, обратитесь к Вашему дилеру или в ближайший центр обслуживания PIONEER.

Сообщение	Возможная причина	Рекомендуемы* действия
ERROR- 11, 12, 17,30	Диск загрязнен.	Очистите диск.
ERROR- 11, 12, 17, 30	Диск поцарапан.	Замените диск.
ERROR- 10, 11, 12, 17, 30, AO	Электрическая или механическая проблема.	Включите и выключите зажигание, или переключитесь на другой источник сигнала, затем вернитесь к проигрывателю компакт-дисков.
ERROR- 22, 23	Воспроизведение диска такого формата невозможно.	Замените диск.
ERROR- 44	Для всех фрагментов установлена отметка пропуска	Замените диск.
HEAT	Перегрев проигрывателя компакт-дисков.	Отключите проигрыватель компакт-дисков и дождитесь, пока он охладится.

Проигрыватель компакт-дисков и забота о нем

- Пользуйтесь только компакт-дисками, несущими приведенную на иллюстрации маркировку Compact Disc Digital Audio.
- Пользуйтесь только обычными круглыми компакт-дисками. Если Вы установите компакт-диск особой формы, он может застрять в проигрывателе компакт-дисков или не воспроизводиться.
- Перед воспроизведением проверяйте все компакт-диски, и удаляйте треснувшие, поцарапанные или деформированные диски. Деформированные, потрескавшиеся или поцарапанные компакт-диски не могут быть воспроизведены должным образом. Не используйте такие диски.
- Старайтесь не прикасаться к записанной (блестящей) поверхности диска.
- Храните диски в их коробках, когда они не используются.
- Берегите диски от прямых солнечных лучей и высокой температуры.
- Ничего не наклеивайте на диски, не пишите на них и не проливайте на них химикаты.
- При необходимости протирайте загрязнившиеся диски сухой тканью в направлении от центра к краям.
- При использовании обогревателя в холодную погоду внутри проигрывателя может образоваться конденсация, мешающая нормальному воспроизведению. Если Вы считаете, что конденсация препятствует нормальному функционированию устройства, выключите проигрыватель приблизительно на час и протрите влажные диски сухой тканью.
- Дорожная тряска может прервать воспроизведение компакт-дисков.



Дополнительная информация

Диски CD-R и CD-RW

- Это устройство может воспроизводить только "завершенные" диски CD-R и CD-RW.
- Воспроизведение этим устройством дисков CD-R/CD-RW, записанных на устройстве для записи музыкальных компакт-дисков или на компьютере может быть невозможным в связи с характеристиками диска, царапинами или загрязнениями на диске, а также вследствие загрязнения или конденсации влаги на линзах этого устройства.
- Воспроизведение дисков, записанных на компьютере, может оказаться невозможным в зависимости от используемую программного обеспечения или среды. При осуществлении записи следите за соответствием формата. (Для получения более подробной информации о программном обеспечении обратитесь к производителю программного обеспечения.)
- Воспроизведение дисков CD-R/CO-RW может быть невозможным, если диски, хранящиеся в Вашем автомобиле, были подвержены воздействию высокой температуры или прямых солнечных лучей.
- Заголовки и прочая текстовая информация, записанная на диске CD-R/CD-RW, может не отображаться на дисплее этого устройства во время воспроизведения аудио записи (CD-DA).
- Это устройство совместимо с функцией пропуска фрагментов дисков CD-R/CD-RW. Фрагменты, содержащие пометку пропуска, во время воспроизведения аудио записи (CD-DA) пропускаются автоматически.
- При установке диска CD-RW подготовка к воспроизведению займет больше времени, чем при использовании обычных компакт-дисков и дисков CD-R.
- Перед использованием дисков CD-R/CD-RW ознакомьтесь с предостережениями в сопроводительной литературе.

Файлы MP3, WMA и WAV

- MP3 -это сокращенное название технологии сжатия аудио данных MPEG Audio Layer 3.
- WMA - это аббревиатура названия Windows Media Audio, представляющего собой технологию сжатия аудио сигнала, разработанную корпорацией Microsoft. WMA данные можно закодировать с использованием проигрывателя Windows Media версии 7, 71 или проигрывателя Windows Media для Windows XP.
- Данный аппарат может работать некорректно при воспроизведении WMA файлов, записанных в некоторых определенных приложениях.
- При воспроизведении WMA файлов, записанных в некоторых приложениях, имена исполнителей и другая текстовая информация на дисплее может отображаться некорректно.
- На данном аппарате можно воспроизводить MP3/WMA файлы, записанные на CD-ROM, CD-R и CD-RW дисках. Можно воспроизводить диски, совместимые с уровнем 1 и уровнем 2 формата ISO9660 и файловой системой Ро-мео и Джуллетта.
- Можно воспроизводить диски, совместимые с методом дополнительной записи позднее.
- MP3/WMA файлы не совместимы с пакетной передачей записанных данных.
- Максимальное число символов, которые могут быть отображены для имени файла, включая расширение (.mp3 или .wma) составляет 32 символа, начиная с первого.
- Максимальное число символов, которое может быть отображено для имени папки, составляет 32 символа.
- Если файлы записаны в соответствии с файловой системой Ромео и Джуллетта, то на дисплей выводятся только первые 32 символа.
- При воспроизведении дисков с MP3/WMA файлами и аудио информацией (CD-DA), например, CD-EXTRA и MIXED-MODE компакт-дисков, оба типа могут воспроизводиться только при переключении режима между MP3/WMA и CD-DA.
- Последовательность выбора папок для воспроизведения и других операций становится записываемой последовательностью, используемой записываемой программой. Поэтому, последовательность воспроизведения может не всегда совпадать с действительной последовательностью записи. Однако, некоторые записывающие программы допускают настройку порядка воспроизведения файлов.

Важная информация

- Присваивая имя MP3 или WMA файлу, добавьте соответствующее расширение файла (mp3 или .wma).
- Данный аппарат воспроизводит файлы с расширением mp3 или .wma как MP3 или WMA файлы. Во избежание появления шума и неисправностей аппарата не присваивайте эти расширения никаким другим файлам, кроме файлов MP3 и WMA.

Дополнительная информация

Дополнительная информация об MP3 файлах

- Файлы совместимы с форматами Ю3 Tag версии 1,0 и версии 1,1 для отображения названия альбома (названия диска), фрагмента (названия фрагмента) и исполнителя (имени исполнителя фрагмента).
- Функция усиления действует только при воспроизведении MP3 файлов частотой 32; 44,1 и 48 кГц. (Можно воспроизводить файлы с частотой дискретизации 16; 22,05; 24; 32; 44,1; 48 кГц).
- Аппарат не совместим со списком m3u.
- Аппарат не совместим с форматом MP3i (интерактивный) или mp3 PRO форматом.
- Качество звучания MP3 файлов обычно повышается при увеличении скорости передачи битов. Данный аппарат может воспроизводить записи со скоростью передачи битов от 8 кбит/с до 320 кбит/с, но для того, чтобы насладиться качественным звучанием рекомендуется использовать только диски, записанные как минимум со скоростью 128 кбит/с.

Дополнительная информация о WAV файлах

Это устройство проигрывает WAV файлы закодированные в Linear PCM формате или MS ADPCM

Вы можете только проигрывать WAV файлы на частотах 16, 22,05, 24,32, 44,1 и 48 кГц.

Качество звучания WAV файлов обычно становится лучше с большим числом битов квантования. Это устройство может проигрывать записи с 8 и 16 (LPCM или 4 (MS ADPCM) битами квантования, но для того чтобы получить более лучшее качество звучания мы рекомендуем использовать записи с большим числом битов квантования.

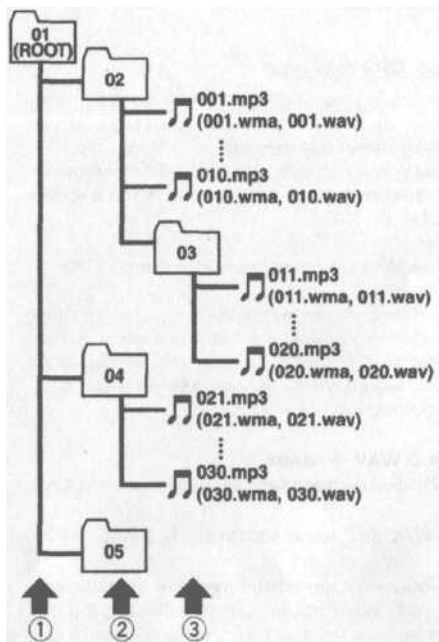
Дополнительная информация о WMA Файлах

- Можно воспроизводить только WMA файлы частотой 32; 44,1 и 48 кГц.
- Качество звучания WMA файлов обычно повышается при увеличении скорости передачи битов. Данный аппарат может воспроизводить записи со скоростью передачи битов от 48 кбит/с до 192 кбит/с, но для того, чтобы насладиться качественным звучанием рекомендуется использовать диски, записанные как можно с большей скоростью.

О ПАПКАХ И ФАЙЛАХ MP3/WMA/WAV

Смотрите схему на стр. 40

Дополнительная информация



- Ниже приведено описание диска CD-ROM с файлами MP3/WMA. Вложенные папки показаны как папки, находящиеся в текущей папке.

Примечания:

- Номера папкам присваивает устройство. Пользователь не может присваивать папкам номера.
- Вы не можете проверять содержимое папок, не содержащих файлы MP3/WMA. (Эти папки будут пропущены без присвоения им номеров.)
- Это устройство может воспроизводить файлы MP3/WMA из папок, уровень вложенности которых может достигать восьми. Тем не менее, если уровень вложенности папок на диске велик, подготовка такого диска к воспроизведению может занять некоторое время. По этой причине мы рекомендуем Вам создавать диски с уровнем вложенности не выше двух.
- Это устройство может воспроизводить до 253 папок на диске.

Дополнительная информация

Терминологический словарь

Скорости передачи данных

Объем данных передаваемых **за** секунду, измеряется в битах в секунду. Чем выше коэффициент, тем больше информации содержит звук. При использовании одинакового метода кодировки (например, MP3) качество звучания возрастает пропорционально скорости передачи данных.

Формат ISO9660

Это - международный стандарт записи папок и файлов на диск CD-ROM. Формат ISO9660 предусматривает два уровня стандарта записи:

Уровень 1:

Названия файлов в формате 8.3 (название содержит до 8 знаков, полубайтовые английские заглавные буквы и полубайтовые цифры, а также знак "_" с расширением из трех знаков).

Уровень 2:

Название файла может содержать до 31 знака (включая разделитель ". " и расширение файла). Каждая папка может содержать **менее** восьми иерархических уровней.

Расширенные форматы

Джюльета:

Названия файлов содержат до 64 знаков.

Ромео:

Названия файлов содержат до 128 знаков.

Ярлык Ю3

Это - метод вложения информации о фрагменте в файл MP3. Вложенная информация может содержать название фрагмента, имя исполнителя, название альбома, жанр музыки, год выпуска, комментарии и прочее. Эту информацию можно свободно редактировать при помощи программного обеспечения, обладающего функцией редактирования ярлыков ID3. Хотя количество символов ярлыка ограничено, Вы можете просматривать эту информацию во время воспроизведения фрагмента.

m3u

Список воспроизведения, созданный при помощи программы "WINAMP" имеющий расширение "m3u"

Дополнительная информация

MP3

MP3 - это сокращение от MPEG Audio Layer 3. Это - стандарт сжатия аудио информации, разработанный рабочей группой (MPEG) ISO (международная организация по стандартизации). Формат MP3 способен сжимать аудио информацию приблизительно в десять раз по сравнению с исходным объемом.

Мультисеансная запись

Мультисеансная запись - это метод записи, позволяющий записывать впоследствии дополнительную информацию. При записи данных на диск CO-ROM, CD-R или CD-RW вся информация от начала и до конца рассматривается как единый блок или сеанс. Мультисеансная запись - это метод, позволяющий записывать информацию на диск в два сеанса и более.

Пакетная запись

Это - общее название для метода записи на диски CD-R и пр., при котором запись осуществляется со скоростью, необходимой для копирования файла, точно также, как это делается при записи на гибкий или жесткий диск.

VBR

VBR - это сокращение от "Переменная скорость передачи данных" Вообще-то стандарт CBR (постоянная скорость передачи данных) распространен гораздо более широко. Но благодаря гибкой настройке скорости передачи информации стандарт VBR позволяет достичь более высокого качества сжатого звука.

WMA

WMA - это аббревиатура названия Windows Media Audio, представляющего собой технологию сжатия аудио сигнала, разработанную корпорацией Microsoft. WMA данные можно закодировать с использованием проигрывателя Windows Media версии 7, 7.1 или проигрывателя Windows Media для Windows XP. Логотипы Microsoft, Windows Media и Windows 0 это торговые марки или зарегистрированные торговые марки корпорации Microsoft в США и других странах.

Дополнительная информация

Технические характеристики

Общи* характеристики

Источник питания.....14,4 В постоянного тока
(10,8 • 15,1 В допустимо)
Система заземления.....Минус на массе
Максимальный потребляемый ток.....10.0 А
Размеры (Ш x В x Д)

DIN

(размеры крепления).....
178 (Ш) x 50 (В) x 157 (Д) мм
(передний часть).....
180 (Ш) x 58 (В) x 20 (Д) мм

D

(размеры крепления).....
178 (Ш) x 50 (В) x 162 (Д) мм
(передний часть).....
170 (Ш) x 48 (В) x 14 (Д) мм

Вес.....1,4 кг

Аудио

Максимальная выходная мощность.....50 Вт x 4
50Вт x 2/4Ом + 70Вт x 1/2Ом (для сабвуфера)

Номинальная выходная мощность.....27 Вт x 4
(OIN 45324. +В.14.4 В)

Сопротивление нагрузки.....4 Ом
(4 • 8 Ом допустимо (2 Ом для 1 канала))

Максимальный уровень предвыходного сигнала/сопротивление выхода.....2.2 В/1 кОм
Эквалайзер (треполосный параметрический эквалайзер)

Низкие частоты

Частота.....40/80/100/160 Гц
Q-фактор.....0.35/0.59/0.95/1.15
(+6 дБ при форсировании)

Коэффициент усиления.....*12дБ

Средние частоты

Частота.....200/500/1 к/2к Гц
Q-фактор.....0,35/0.59/0.95/1.15
(+6 дБ при форсировании)

Коэффициент усиления.....*12дБ

Высокие частоты

Частота.....3.15к/8к/10к/12.5к Гц
Q-фактор.....0,35/0,59/0,95/1.15
(+8 дБ при форсировании)

Коэффициент усиления.....*12дБ

Контур тонкомпенсации

Низкие частоты.....43,5 дБ (100 Гц)
+3 дБ (Ю кГц)

Средние частоты.....+10дБ (100 Гц)

+6,5 дБ (10 кГц)

Высокие частоты.....+11дБ (100 кГц)

+11 дБ (10 кГц)

(громкость: -30 дБ)

Регулятор тембра:

Низкие:

Частота.....40/63/100/160 Гц
Усиление.....±12 дБ

Высокие:

Частота.....2,5к/4к/в.3к/10к Гц

Усиление.....«12 дБ

NRF:

Частота.....50/80/125 Гц

Наклон.....-12 дБ/окт.

Сабвуфер:

Частота.....50/80/125 Гц

Наклон.....-18 дБ/окт

Усиление.....±12 дБ

Фаза.....Нормальная/Обратная

Проигрыватель компакт-дисков

Система.....Compact Disc Audio System

Используемые диски.....Компакт-диски

Формат сигнала:

Частота дискретизации.....44,1 кГц

Количество бит квантизации.....16; линейно

Частотный диапазон.....5 • 20000 Гц (±1 дБ)

Соотношение сигнал-шум.....94 дБ (1 кГц)
(измерение IEC • А)

Динамический диапазон.....92 дБ (1 кГц)

Количество каналов.....2 (стерео)

Формат декодирования MP3.....MP3-1&2
Audio Layef-3

Формат декодирования WMA.....Версия 7 и 8 и 9

Тюнер FM

Частотный диапазон.....87,5 • 108 МГц

Чувствительность.....8 дБФ
(0,7 мкВ/75 Ом, моно. С/Ш: 30 дБ)

Чувствительность затухания 50 дБ.....10 дБФ
(0,9 мкВ/75 Ом, моно)

Соотношение сигнал/шум ... 75 дБ (измерение ЕС • А)

Искажения.....0,3% (при 45 дБФ, 1 кГц, стерео)
0,1% (при 65 дБФ, 1 кГц, моно)

Частотный диапазон.....30 • 15000 Гц (±3 дБ)

Стерео разделение.....45 дБ (при 85 дБФ, 1 кГц)

Избирательность.....90 дБ (±200 кГц)

ТЮНер AM

530-1640 кГц (Ю кГц)

Частотный диапазон.....531 -1602 кГц (9 кГц)

Чувствительность.....18 мкВ (С/Ш: 20 дБ)

Соотношение сигнал/шум ... 65 дБ (измерение IEC • А)

Инфракрасный пульт ДУ

Длина волны.....940нм+•50нм

Выход.....12mw/srHa

инфракрасный светодиод

Примечание:

- В связи с усовершенствованиями дизайн и технические характеристики могут меняться без дополнительного оповещения

PIONEER CORPORATION

4-1, MEGURO 1-CHOME, MEGURO-KU, TOKYO 153-8654, JAPAN

PIONEER ELECTRONICS (USA) INC.

P.O. Box 1540, Long Beach, California 90801-1540, U.S.A.
TEL: (800) 421-1404

PIONEER EUROPE NV

Haven 1087, Keetberglaan 1, B-9120 Melsele, Belgium
TEL: (0)3/570.05.11

PIONEER ELECTRONICS ASIACENTRE PTE. LTD.

253 Alexandra Road, #04-01, Singapore 159936
TEL 65-6472-1111

PIONEER ELECTRONICS AUSTRALIA PTY. LTD.

178-184 Boundary Road, Braeside, Victoria 3195, Australia
TEL: (03) 9586-6300

PIONEER ELECTRONICS OF CANADA, INC.

300 Allstate Parkway, Markham, Ontario L3R OP2, Canada
TEL: (905) 479-4411

PIONEER ELECTRONICS DE MEXICO, S.A. de C.V.

Bldv Manuel Avila Camacho 138 10 piso
Col.Lomas de Chapultepec, Mexico, D.F. 11000
TEL: 55-9178-4270

先鋒股份有限公司

總公司：台北市中山北路二段44號13樓

電話：(02) 2521-3588

先鋒電子（中國）有限公司

香港辦事處：香港銅鑼灣告士打道280號世界貿易中心

17樓 1704-06室

電話：(0852) 2848-6488

<KMIZX><03I00001>