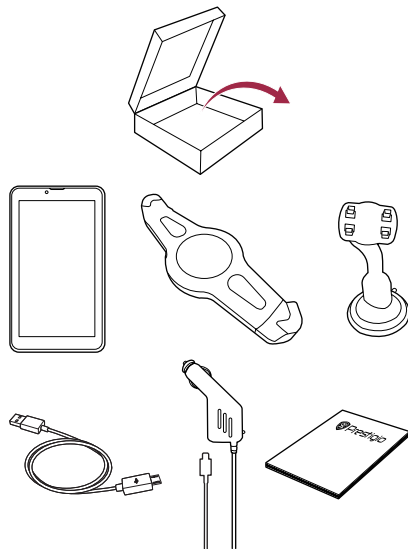
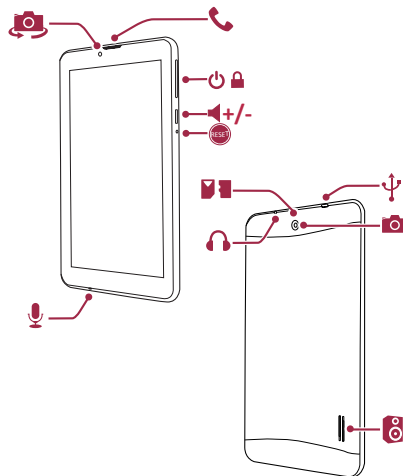


## Inside your package В комплекте

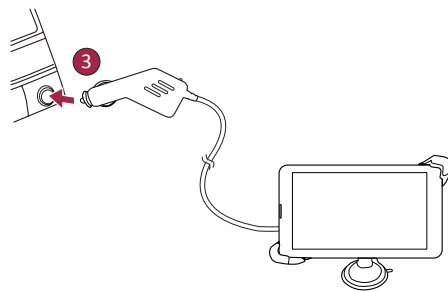
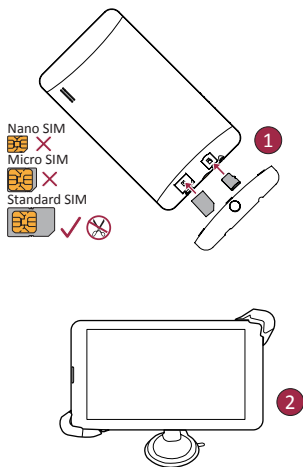


## Device overview Обзор устройства



## Getting started

## Начало работы



## 1. Интерфейс программы



№	Обозначение	Функция
1	Звук	Нажатие на данную кнопку открывает меню работы со звуком.
2	Компас	Нажатие на кнопку «Компас» открывает контекстное меню, в котором представлены опции ориентации карты («Север вверх») – север карты всегда расположен вверх экрана, «Вращать по движению» – поворот карты в соответствии с направлением движения), вида карты (Плоский вид «2D» и Панорамный вид «3D») и режима карты («Ночной», «Дневной», «Автоматически»).

3	Полосы движения	Отображение полос движения и допустимых маневров.
4	Информационная панель	Отображение предстоящего маневра (например, поворота) и расстояния до него. При нажатии на знак открывается меню, в котором представлены опции управления маршрутом, например остановки ведения по маршруту и его удаление с карты.
5	Маршрут	Текущий маршрут, по которому в данный момент осуществляется движение.
6	Информационная панель	Отображение текущей скорости движения, оставшегося времени в пути, расстояния до конечной точки маршрута и ориентировочного времени прибытия.
7	GPS-курсор	Указатель текущего местоположения при включенном GPS-приемнике.
8	Меню	Кнопка, открывающая главное меню программы.

9	Информационная панель	Отображение названия улицы, по которой в настоящий момент осуществляется движение. Информация отображается, если установлено соединение с GPS/ГЛОНАСС и если карта содержит соответствующую информацию. В противном случае отображается направление движения.
10	Кнопка масштабирования	Кнопка уменьшения масштаба.
11	Кнопка масштабирования	Кнопка увеличения масштаба.
12	«Навител. События»*	Кнопка управления сервисом дорожных происшествий.
13	Маршрутная линия	Отображает оставшуюся часть маршрута, промежуточные точки (если таковые имеются) на ней и загруженность дорог по маршруту (обозначается цветом).
14	Батарея	Кнопка, отображающая уровень заряда аккумулятора устройства. При нажатии на кнопку отображается количество свободной оперативной памяти устройства.

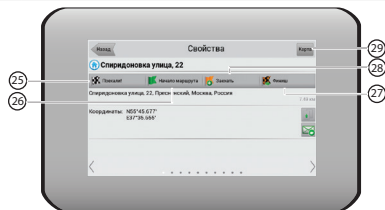
- 15 Соединение со спутниками
- Индикатор соединения со спутниками. Если индикатор серого цвета – GPS/ГЛОНАСС-приемник отключен; красного цвета – приемник включен, но соединение со спутниками не установлено; желтый – плохое соединение; зеленый – соединение установлено. На индикаторе отображается количество найденных спутников.
- 16 «Навител.Друзья» \*
- Кнопка для перехода в меню сервиса «Навител.Друзья», который предоставляет возможность добавлять друзей, видеть местоположение друзей на карте, а также общаться с ними.



№	Name	Function
17	Кнопка «Курсор»	При нажатии на кнопку появляется меню точки, отмеченной на карте (определение ее как конечной путем нажатия кнопки «Поехали!», либо переход к экрану «Свойства»).
18	Кнопка «Сохранить»	Сохраняет точку, отмеченную на карте, как путевую для дальнейшего ее применения.
19	Кнопка 2D/3D	Переключение между плоским и панорамным видами карты. Наклон карты зависит от масштаба: чем больше масштаб, тем меньше наклон.
20	Точка на карте	Коротким нажатием можно отметить точку на карте, чтобы сохранить ее как путевую, добавить в маршрут, посмотреть ее свойства и т.д.
21	Обновления*	Открывает доступ к меню обновления программы и карт.
22	Запись трека	Кнопка записи трека: красный цвет точки внутри значка – запись трека производится, серый – не производится.
23	Навител. Пробки*	На иконке отображается текущая загруженность дорог по 10-бальной шкале. Нажатие на иконку открывает меню управления данным сервисом.

- 24 **Навител.SMS\*** Данная кнопка предназначена для чтения и отправки сообщений, и использования содержащихся в них координат. На кнопке отображается количество непрочитанных сообщений.

RU



№	Name	Function
25	Кнопка «Поехали»	После нажатия на данную кнопку до выбранной точки будет проложен маршрут из текущего местоположения или заданной начальной точки.
26	Кнопка «Начало маршрута»	Нажатие на данную кнопку определяет выбранную точку как начальную точку маршрута (GPS-приёмник при этом должен быть отключен).

- |    |                  |  |
|----|------------------|--|
| 27 | Кнопка «Финиш»   | Кнопка отображается только при проложенном маршруте. При нажатии на кнопку проложенный маршрут на карте продолжается до данной точки.  |
| 28 | Кнопка «Заехать» | Кнопка отображается только при проложенном маршруте. Помечает текущую точку на карте как промежуточную точку маршрута. Каждая последующая добавленная точка становится первой промежуточной точкой маршрута. |
| 29 | Карта            | Переход к просмотру карты.   |

\* - данный функционал доступен только на навигаторах, имеющих выход в Интернет.

## 2. Построение маршрута

### 2.1 Маршрут до точки, выбранной на карте

Программа предусматривает построение маршрута до точки, которую можно найти и отметить на карте, и определить ее как конечную точку маршрута. При этом начальной точкой маршрута будет текущее местоположение устройства, определяемое системой GPS/ГЛОНАСС. Для построения маршрута нажмите на соответствующую область карты, чтобы отметить на ней точку и выберите «Курсор» [1]. Далее нажмите «Поехали!» [2]. Программа автоматически построит маршрут [3].



Рис.1

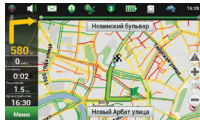


Рис.3

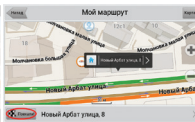


Рис.2

### 2.2 Поиск адреса и построение маршрута

Для того чтобы построить маршрут до точки, которую можно найти по адресу, выберите «Меню» [1] → «Найти» [2] → «По адресу». Далее нажмите «Выбрать страну» [3] и начните вводить название страны [4]. Чтобы спрятать клавиатуру, нажмите на иконку в правой верхней части экрана. Выберите страну [5]. Поля «Выбрать город», «Выбрать улицу» и «Выбрать здание» становятся активными после заполнения предыдущего поля [6]. После внесения соответствующей информации, объект будет показан на карте. Нажмите «Поехали!» [7]. Программа автоматически построит маршрут из текущего местоположения [8] до указанного адреса, и вы можете начать следование по нему [9].



Рис.1

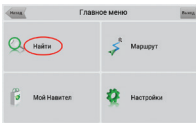


Рис.2



Рис.3

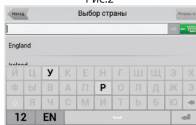


Рис.4

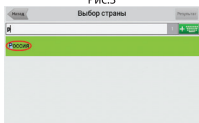


Рис.5



Рис.6



Рис.7

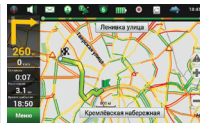


Рис.8

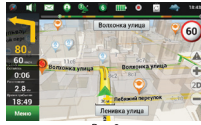


Рис.9

### 2.3 Ручной выбор всех точек маршрута

Для построения маршрута, начальная и конечная точка которого определяются вручную, отметьте на карте точку, откуда вы хотите начать движение и нажмите «Курсор» [1] для перехода к экрану «Мой маршрут». Далее нажмите на информационную панель внизу экрана [2]. В открывшемся экране «Свойства» выберите «Начало маршрута» [3]. GPS-приемник должен быть отключен. Точка будет отмечена на карте как начальная точка маршрута. Далее выберите на карте конечную точку маршрута. Для этого нажмите на соответствующую область карты, нажмите на кнопку «Курсор» [4] и затем «Поехали!» в экране «Мой маршрут» [5]. Программа автоматически построит маршрут [6].

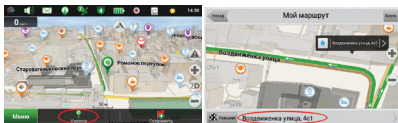


Рис.1

Рис.2

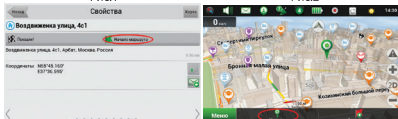


Рис.3

Рис.4

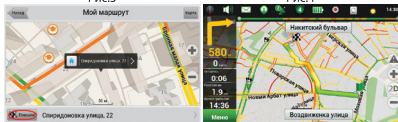


Рис.5

Рис.6

### 3. Некоторые дополнительные функции

Владельцы устройств, имеющих выход в сеть Интернет, могут воспользоваться различными онлайн-сервисами NAVITEL®, включая «Навител.Пробки» и «Навител.Друзья».

#### 3.1 Навител.Пробки

С помощью данного сервиса пользователям предоставляется информация о плотности движения на дорогах, которая в режиме реального времени отображается на карте цветом. Если участок дороги на карте окрашен в зеленый цвет, это означает, что движение свободное, если в желтый – движение плотное, в оранжевый – движение затруднено, красный – пробка на дороге. Для настройки сервиса выберите «Меню» → «Настройки» → «Online сервисы».

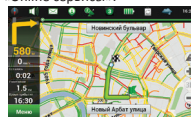


Рис.1

#### 3.2 Навител.Друзья

Интерактивный сервис «Навител.Друзья» позволяет в режиме реального времени видеть на карте местоположение друзей, строить маршруты с использованием координат их местоположения, обмениваться координатами других объектов и сообщениями. Для включения сервиса выберите «Меню» → «Настройки» → «Online сервисы» и переведите переключатель «Включить Навител.Друзья» в положение «On» («Вкл»).



Рис.1

#### 4. Подключение к сети Интернет

Вы можете подключиться к сети Интернет при помощи сети Wi-Fi или используя сеть передачи данных Вашего сотового оператора.


##### 4.1 Подключение к беспроводной сети


- Нажмите вкладку **Настройки** в главном меню или списке приложений и включите **Wi-Fi**.
- Обнаруженные сети Wi-Fi будут отображены в списке. Выберите нужную сеть Wi-Fi.
- Нажмите **Подключиться**. Введите пароль при необходимости.

##### 4.2 Включение передачи данных


- Нажмите **Настройки** > **Дополнительно...** > **Мобильные сети** > **Вкл. передачу данных**.
- Включите передачу данных.


#### 5. Совершение вызова

Нажмите  чтобы открыть панель набора номера, введите

номер. Нажмите . Вы также можете вызвать номер из списка звонков или списка контактов.

#### 6. Воспользуйтесь приложением для видеозапи

- Нажмите  на главный экран или на меню списка.
- Нажмите **Видео**, чтобы начать видеозапись. Нажмите **Фото**, чтобы сделать фотографию. Нажмите на **режим камеры**, чтобы выбрать необходимый режим.

В режиме предварительного просмотра нажмите  чтобы изменить настройки.

## 7. Technical specifications

Центральный процессор	Двухъядерный, 1,3 ГГц
Навигационное программное обеспечение	Navitel
Память	Оперативная память 512 МБ + 8 Гб флеш Поддержка карт памяти Micro SDHC/ SDXC, до 32 Гб
Операционная система	Android™ 4.4, KitKat®
Экран	7" TN, 16:9, 1024*600
Камеры	Фронтальная 0.3 Мп, задняя 2 Мп
Диапазон	WCDMA: 900/2100 МГц GSM: 850/900/1800/1900 МГц
Подключение	Wi-Fi (802.11 b/g/n), 3G, Bluetooth 4.0
Интерфейсы	Micro USB 2.0, Слот для карт Micro SD
Литий-полимерная аккумуляторная батарея	3200 мА/ч
Источник питания	Встроенный аккумулятор, автомобильное зарядное устройство
Габариты	191.8*119.2*10.7 мм (Д x Ш x В) (прибл.)
Вес	320 г

## 8. Примечание

Поскольку Prestigio постоянно обновляет свою продукцию, программное и аппаратное обеспечение Вашего телефона, а также его функции могут отличаться от представленных в данном кратком руководстве пользователя.

Prestigio уведомляет, что данное устройство соответствует требованиям директивы ЕС 1999/5/ЕС. Полная версия декларации соответствия доступна по адресу: [www.prestigio.com/certificates](http://www.prestigio.com/certificates).

Информация о SAR (удельном коэффициенте поглощения) находится здесь: [www.prestigio.com/catalogue/Navigators](http://www.prestigio.com/catalogue/Navigators)

**Гарантийные обязательства и ограничения гарантии**

Данное устройство поставляется при условии ограниченной гарантии и предоставляет первому покупателю определенные гарантийные обязательства. Для получения дополнительной информации посетите сайт: [www.prestigio.com/support/warranty-terms](http://www.prestigio.com/support/warranty-terms).

Производитель не несет ответственность за любой специальный, случайный или косвенный ущерб, даже будучи заранее осведомленным о возможности такого ущерба.

**Инструкции по безопасности и предупреждения** **Внимание**

- Чтобы предотвратить риск пожара или поражения электрическим током, не подвергайте устройство воздействию влаги и не используйте его под дождем.
- Не допускайте контакта устройства с открытым огнем.
- Не храните и не оставляйте устройство вблизи источников тепла, под прямыми солнечными лучами, в местах с высокой температурой или давлением, в микроволновой печи.
- При использовании устройства всегда соблюдайте нормы местного и международного законодательства, в том числе в области охраны авторских прав.

 **Безопасность****Обращайтесь с устройством бережно**

- Храните устройство вдали от источников влаги. Не прикасайтесь к устройству мокрыми руками. Любое повреждение данного устройства по причине воздействия влаги является причиной аннулирования гарантии.
- Не используйте и не храните устройство в запыленных местах и помещениях.
- Не используйте и не храните устройство в условиях слишком высоких или низких температур.

Допустимый диапазон:

Рабочая температура: от 0° до 35° C (от 32° до 95° F)

Температура при хранении: от -20° до 45° C (от -4° до 113° F)

- Не бросайте, не ударяйте и не трясите устройство, небрежное обращение может стать причиной поломки.
- Не окрашивайте устройство, так как это может стать причиной поломки устройства.

**Безопасность при вождении и ходьбе**

- Вы несете полную ответственность за знание и соблюдение правил использования беспроводных устройств при вождении.
- Убедитесь, что установленное устройство не блокирует подушки безопасности или другие устройства вашего автомобиля.
- Не используйте устройство при ходьбе или при занятии другим видом деятельности, требующем полной концентрации внимания.

**Взаимные помехи при использовании других электронных устройств**

- Не допускайте воздействия на устройство магнитных полей.
- Устройство излучает радиочастотные сигналы (RF), которые могут взаимно влиять на другие электронные устройства, такие как электронные стимуляторы сердца, слуховые аппараты, медицинские устройства. При наличии помех обратитесь к производителю.

**Дети**

- Храните устройство и аксессуары вне зоны доступа детей. Мелкие части могут привести к удушью при проглатывании.

 **Предостережение****Ремонт вашего устройства могут производить только сертифицированные специалисты PRESTIGIO**

При обращении к неквалифицированным специалистам для ремонта вашего устройства существует риск его поломки и аннулирования гарантии.

### Используйте только фирменные аксессуары PRESTIGIO или рекомендованные производителем

Использование несовместимых аксессуаров, таких как батарейки, зарядные устройства, может привести к травме владельца или повреждению устройства.

### ⚠ Предостережения при использовании батареи и зарядного устройства

Данное устройство укомплектовано литий-ионной или литий-полимерной батареей.

- При замене батареи неверного типа существует риск взрыва батареи.
- Не прокалывайте, не открывайте и не разбирайте батарею. Не храните ее во влажных местах. При протечке батареи не допускайте контакта вытекшей жидкости с руками или глазами. При попадании на кожу или в глаза промойте водой и обратитесь к врачу.
- Не подвергайте батарею воздействию температур более 45°C (113°F).
- Не бросайте батарею в огонь, она может взорваться. Соблюдайте местные законы в области утилизации батареек.
- Не нарушайте целостности батареи, не оказывайте на нее излишнее физическое воздействие, так как это может привести к замыканию и перегреву.

### Повреждение слуха



Чтобы избежать повреждения слуха, не осуществляйте прослушивание музыки на устройстве на высоком уровне громкости (особенно в наушниках).

### Утилизация и переработка



#### Утилизация устройств

Данное устройство содержит вещества, потенциально опасные для окружающей среды и здоровья человека. Его утилизация осуществляется в специально отведенных местах.



### Утилизация батареек

Если в устройстве имеется извлекаемая батарея, её утилизация осуществляется в специально отведенных местах.

### Защита авторских прав и торговых марок

Данный документ, содержимое данного устройства, а также любые загруженные данные, включая логотипы, графические изображения, звуковые файлы, видео, тексты, элементы дизайна, программное обеспечение и документация (руководства пользователя, иллюстрации, сопутствующие документы и проч.) являются объектами авторского права и не могут быть скопированы, изменены или распространены полностью или частично без разрешения владельцев.

Торговая марка и логотип "Prestigio" являются собственностью Prestigio Plaza Limited. "PRESTIGIO" является зарегистрированным торговым знаком компании PRESTIGIO.

Для некоторых продуктов применяется следующее примечание: "Сохраняет технологию Reader® Mobile компании Adobe Systems Incorporated".

Другие торговые марки, наименования продуктов и компаний, торговые знаки являются собственностью их владельцев.

**Регулирующий закон** – данный документ соответствует законодательству Кипра. При наличии вопросов, касающихся данного документа, обращайтесь в компанию по адресу: Prestigio Plaza Limited, Spyrou Kyprianou, 26, PRESTIGIO PLAZA, 4040, Limassol, Cyprus.

**Данная информация может периодически изменяться. Для получения дополнительной информации см. сайт Prestigio: [www.prestigio.com](http://www.prestigio.com).**

EN/IE

# Prestigio

## WARRANTY CARD

**Model name:**

**Serial number:**

**Purchase date:**

**Dealer's Information:**

PRESTIGIO SERVICE CENTER:

[www.prestigio.com/\\_support/\\_service-centers](http://www.prestigio.com/_support/_service-centers)

[only for informations about reclamation, state and price of a repair or spare parts]

UK: 0844-890-4527 ([www.support.thinkit.com](http://www.support.thinkit.com))

Ireland: 094-93-700-37 ([www.asbis.ie](http://www.asbis.ie))

UK CUSTOMERS SUPPORT: 0808-101-2102 ([www.prestigio.com/\\_support](http://www.prestigio.com/_support))

[only for technical inquiries, news updates and products news]

General Warranty Terms: [www.prestigio.com/\\_support/\\_warranty-terms](http://www.prestigio.com/_support/_warranty-terms)

Manufacturer's warranty period is 1 year from date of the sale in retail.

You may also have other rights under applicable laws governing consumer goods depending on your country. We hereby confirm that those rights are not affected by this Limited Warranty.

[www.prestigio.com](http://www.prestigio.com)

English

RU

# Prestigio

## ГАРАНТИЙНЫЙ ТАЛОН

**Номер модели:**

**Серийный номер:**

**Дата приобретения:**

**Информация о дилере/продавце:**

Информационная служба поддержки клиентов Prestigio в РФ:

☎ 8-800-100-8273 (звонок бесплатный)

Полная информация:

<http://www.prestigio.ru/support>

Срок службы устройства - 1 года

Срок гарантии - 1 года с момента приобретения товара потребителем

[www.prestigio.com](http://www.prestigio.com)

Русский