



Prestigio

THE ART OF HI-TECH



Автомобильный видеорегистратор

RoadRunner 522

Руководство пользователя

Версия 1.0

www.prestigio.com

Информация о данном руководстве пользователя

В данном руководстве пользователя представлена детальная информация о функциях и возможностях устройства.

- Чтобы гарантировать безопасность и правильность использования устройства, прочитайте эту инструкцию перед использованием.
- Описание представлено исходя из настроек устройства по умолчанию.
- Компания Prestigio постоянно стремится усовершенствовать свою продукцию. Из-за модернизации программного обеспечения некоторые элементы содержания данного руководства пользователя для вашего устройства могут отличаться. Компания Prestigio оставляет за собой право вносить изменения в данное руководство пользователя или отозвать его в любое время без предварительного уведомления. Данное устройство следует считать стандартным.

Условные обозначения, которые используются в данном руководстве

Для обозначения полезной и важной информации в данном руководстве пользователя используются следующие символы:



Внимание: меры предосторожности и важная информация.



Примечание: дополнительная информация.



Практические советы: советы по использованию.

- > Порядок опций или меню, которые следует выбрать, чтобы выполнить определенное действие.

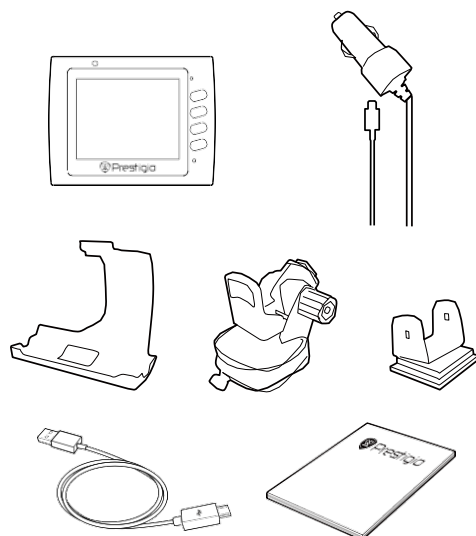
Содержание

1. Комплектация	1
Содержимое упаковки	1
Общая информация об устройстве	1
2. Начало работы	2
Вставка карты microSD	2
Монтаж устройства	2
Замена батареи	2
3. Настройки	4
Настройки видеорежима	4
Настройки снимков	4
Общие настройки	4
4. Запись	5
Режим видеозаписи	5
Режим фотосъемки	5
5. Управление файлами	5
Просмотр файлов	5
Удаление файла	5
Блокировка и разблокирование файла	5
6. Воспроизведение	6
Воспроизведение видео на регистраторе	6
Воспроизведение на ПК	6
7. Технические характеристики	6

1. Распаковка

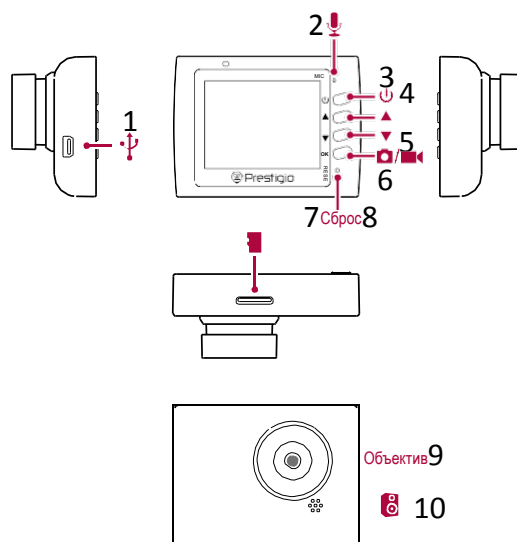


Содержимое упаковки



- Автомобильный видеорегистратор
- Присоска
- Скоба
- Гарантийный талон
- Автомобильное зарядное устройство
- Крепление типа 3М
- USB-кабель (только для зарядки)
- Краткое практическое руководство

Общая информация об устройстве



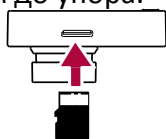
- | | |
|--|--------------------------------------|
| 1 Порт Mini USB | Кнопка записи / воспроизведения / ОК |
| 2 Микрофон | Кнопка сброса |
| 3 Кнопка питания / кнопка режима / выход | Разъем для SD-карты |
| 4 Кнопка вверх | Объектив |
| 5 Кнопка вниз | Динамик |

2. Начало

2

Вставка карты microSD

Перед началом записи видео вставьте карту MicroSD (не входит в комплект) в разъем до упора.



Регистратор автоматически распознает ее как накопитель по умолчанию. Все данные будут сохраняться на этой карте.

Монтаж устройства

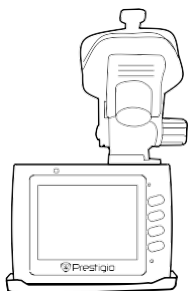


Рис. 1

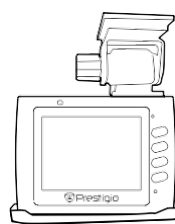


Рис. 2

Зафиксируйте устройство в скобе, а затем установите его, следуя одному из приведенных ниже методов.

Установка при помощи крепления-присоски

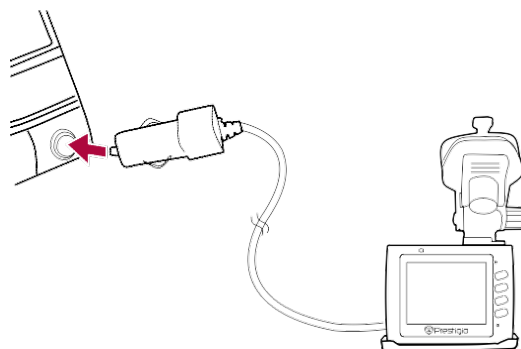
1. Состыкуйте монтажные разъемы скобы и крепления-присоски, а затем нажмите на крепление-присоску, чтобы установить его в необходимое положение (см. рис. 1).
2. Снимите защитную пленку с крепления-присоски и установите устройство на чистое лобовое стекло или приборную панель.
3. Крепко прижмите к поверхности и покрутите ручку блокиратора. Сработает функция крепления-присоски, после чего устройство будет надежно прикреплено к поверхности.

Установка при помощи крепления типа 3M

1. Ослабьте ручку крепления-присоски. Установите монтажный разъем на крепление типа 3M.
2. Состыкуйте монтажные разъемы держателя и крепления типа 3M, а затем нажмите на крепления типа 3M, чтобы установить его в необходимое положение (см. рис. 2).
3. Снимите защитную бумажную ленту с крепления типа 3M. Приклейте ее на крепление 3M. Снимите бумагу с другой стороны и установите устройство на чистое лобовое стекло или приборную панель.
4. Крепко прижмите его к поверхности. Теперь устройство надежно прикреплено к поверхности.

Замена батареи

Перед первым использованием устройства следует полностью зарядить литий-ионный аккумулятор. Период полной зарядки батареи составляет 2-3 часа.



- Использование автомобильного зарядного устройства: устройство заряжается от прикуривателя. Устройство начнет заряжаться после включения двигателя автомобиля.
- Использование кабеля mini USB: подключите устройство к адаптеру переменного тока мощностью 5 В или через USB-порт к компьютеру/ноутбуку.

3. Настройки



Перед началом записи вы можете настроить устройство в соответствии с вашими требованиями.

- В режиме предварительного просмотра видео/снимка нажмите и удерживайте кнопку [OK], чтобы ввести настройки видео/снимка. Нажмите и удерживайте ее еще раз, чтобы вернуться в общие настройки. Нажмите [], чтобы выйти.
- В списке настроек для перехода между закладками меню используются кнопки []/[]. Для подтверждения выбора нажмите [OK]. Нажмите [], чтобы выйти.

Настройки видеорежима

- **Разрешение:** выберите параметры разрешающей способности записанного видео: 1080FHD / 1920x1080, 720P / 1280x720, VGA / 640x480.
- **Циклическая запись:** установите продолжительность видео (1, 3, 5, 10 минут или выкл.) для циклической записи. Если карта памяти microSD заполнена, устройство автоматически удаляет самый старый незаблокированный видео файл.
- **Экспозиция:** установите значение экспозиции, чтобы определить количество света, попадающего на датчик камеры. При недостаточном освещении следует устанавливать более высокие значения экспозиции.
- **Определение движения:** включение или выключение функции обнаружения движения. Если при незаведенном двигателе в машине обнаружено какое-либо движение, автомобильный регистратор автоматически начнет запись.
- **Запись звука:** установите параметры записи звука.
- **Метка даты:** добавьте к видео метку даты.
- **Чувствительность G-сенсора:** установите параметры чувствительности G-сенсора. Чем меньше числовое значение, тем выше чувствительность. При достижении порога чувствительности (например, столкновения), файл записи будет автоматически защищен (только для PCDVRR520I).

Настройки снимков

- **Режим захвата:** установите режим захвата - Сразу/ через 2 с / через 5 с / через 10 с.
- **Разрешение:** установите размер снимка - 12M / 4000x3000, 8M / 3264x2448, 5M / 2592x1944, 3M / 2048x1536, 1.3M / 1280x960, VGA / 640x480.
- **Серия снимков:** в устройстве предусмотрена функция включения/выключения режима серийной покадровой съемки. Серийная съемка предусматривает захват нескольких кадров в быстрой последовательности. Такой режим в основном используется при съемке объекта в движении, например, во время спортивных состязаний.
- **Качество:** выберите параметр качества изображения - Высокое / Обычное / Экономное.
- **Резкость:** отрегулируйте резкость.
- **Баланс белого:** выберите необходимый параметр баланса белого, чтобы цветовая палитра снимков соответствовала природной. Данная функция используется в условиях определенного освещения.
- **Цвет:** выберите цветовую гамму отображения: стандартная / черно-белая / сепия.
- **ISO:** предусматривает контроль светочувствительности камеры. ISO измеряется в эквиваленте снимков, сделанных при помощи пленочного фотоаппарата. Малые значения используются для съемки неподвижных или ярко освещенных объектов. Используйте высокие значения для быстро движущихся или плохо освещенных объектов.
- **Экспозиция:** установите значение экспозиции, чтобы определить количество света, попадающего на датчик камеры. При недостаточном освещении следует устанавливать более высокие значения экспозиции.
- **Функция подавления вибраций:** функция снижения искажения и компенсации вибрации

камеры.

- **Быстрый просмотр:** настройка времени просмотра снимков (2 с, 5 с) после фотографирования в режиме предварительного просмотра.
- **Метка даты:** добавьте к снимкам метку даты.

Общие настройки

- **Дата/время:** установите в устройстве дату и время.
- **Автоматическое отключение питания:** активируйте функцию автоматического отключения питания, если устройство не используется в течение некоторого времени.
- **Звуковой сигнал:** включение/отключение звукового сигнала при нажатии кнопок.
- **Язык:** выберите язык.
- **Частота:** частота световых колебаний при определенной степени освещенности, способная вызвать ощущение светового мерцания. Установите параметр частоты мерцания так, чтобы избежать появления помех в виде горизонтальных полос.
- **Выключение ЖК-дисплея:** активируйте функцию автоматического отключения ЖК-дисплея, если устройство не используется в течение некоторого времени. Для возврата ЖК-дисплея в рабочий режим, нажмите любой кнопку.
- **Форматирование:** форматировать карту памяти.



Форматирование приводит к стиранию всех сохраненных данных. Перед форматированием сделайте резервную копию данных.

- **Настройки по умолчанию:** восстановите настройки по умолчанию.
- **Версия:** отображение текущей версии системы.

4. Запись

4

Режим видеозаписи

Запись видео в автоматической режиме

Подключите устройство к автомобильному зарядному устройству при заведенном двигателе. Устройство автоматически включится и начнет вести запись в циклическом режиме. При выключении двигателя устройство сохраняет последний файл, после чего выключается.

Запись видео в ручном режиме

В режиме предварительного просмотра нажмите кнопку [OK], чтобы начать и остановить видеозапись.

Запись звука

В режиме предварительного просмотра нажмите кнопку [], чтобы включить и выключить микрофон.

Настройка экспозиции

В режиме предварительного просмотра нажмите кнопку [], чтобы настроить значения экспозиции.

Режим фотосъемки

- Нажмите кнопку [], чтобы выбрать режим фотосъемки, а затем нажмите кнопку [OK], чтобы сделать фотографии.

5. Управление файлами

5

В режиме воспроизведения можно управлять видеофайлами и снимками.

Поиск файлов

1. В режиме предварительного просмотра дважды нажмите кнопку [], чтобы перейти в режим воспроизведения.
2. Нажмите кнопку []/[], чтобы прокрутить список файлов.

Удаление файла

Нажмите и удерживайте кнопку [OK], чтобы удалить один файл или все файлы, а затем снова нажмите кнопку [OK], чтобы подтвердить удаление.



Чтобы удалить защищенный файл, сначала снимите защиту.

Блокировка и разблокировка файла

Нажмите и удерживайте кнопку [OK], чтобы установить или снять защиту с выбранного файла или всех файлов.

6. Воспроизведение

6

Воспроизведение видео на регистраторе

1. В режиме воспроизведения нажмите кнопку [▲]/[▼], чтобы прокрутить список файлов.
2. Нажмите кнопку [OK], чтобы начать воспроизведение.
Нажмите кнопку [▲]/[▼], чтобы снизить или повысить скорость воспроизведения.
3. Нажмите кнопку ⏪, чтобы выйти.

Воспроизведение на ПК

Выньте карту памяти из видеорегистратора и вставьте ее в устройство считывания карт памяти в компьютере.



USB-порт видеорегистратора предназначен только для зарядки.

7. Технические характеристики

7

<u>Дисплей</u>	<u>2.0", 480 x 240 пикселей</u>
<u>Процессор</u>	<u>NT96220</u>
<u>Датчик изображения</u>	<u>3.0 MP Aptina CMOS 1/3"</u>
<u>Угол обзора</u>	<u>120°</u>
<u>Видео-разрешение</u>	<u>1920x1080p (25 fps) 11,76 Гб/час</u> <u>1280x720p (30 fps) 11,22 Гб/час</u> <u>640x480p (30 fps) 6,06 Гб/час</u>
<u>Фото-разрешение</u>	<u>12M</u>
<u>Видеокодк</u>	<u>AVI</u>
<u>Формат снимка</u>	<u>JPG</u>
<u>Память</u>	<u>до 32 Гб (рекомендуется высокоскоростная карта microSD,</u>
<u>Микрофон</u>	<u>SDHC) Встроенный</u>
<u>Обнаружение движения</u>	<u>Да</u>
<u>Источник питания</u>	<u>Встроенная батарея, автомобильное зарядное устройство</u>
<u>Входы</u>	<u>Мини USB 2.0 (только для зарядки)</u>
<u>Рабочий температурный режим</u>	<u>0 ~ 45°C</u>
<u>Габаритные размеры</u>	<u>68 x 51 x 31 мм (В x Ш x Г)</u>
<u>Вес</u>	<u>60 г</u>