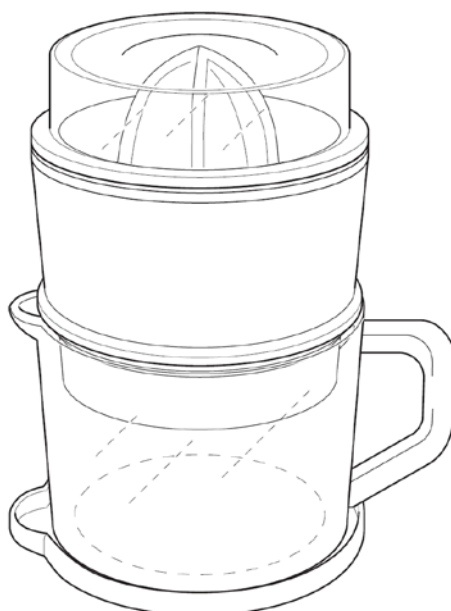
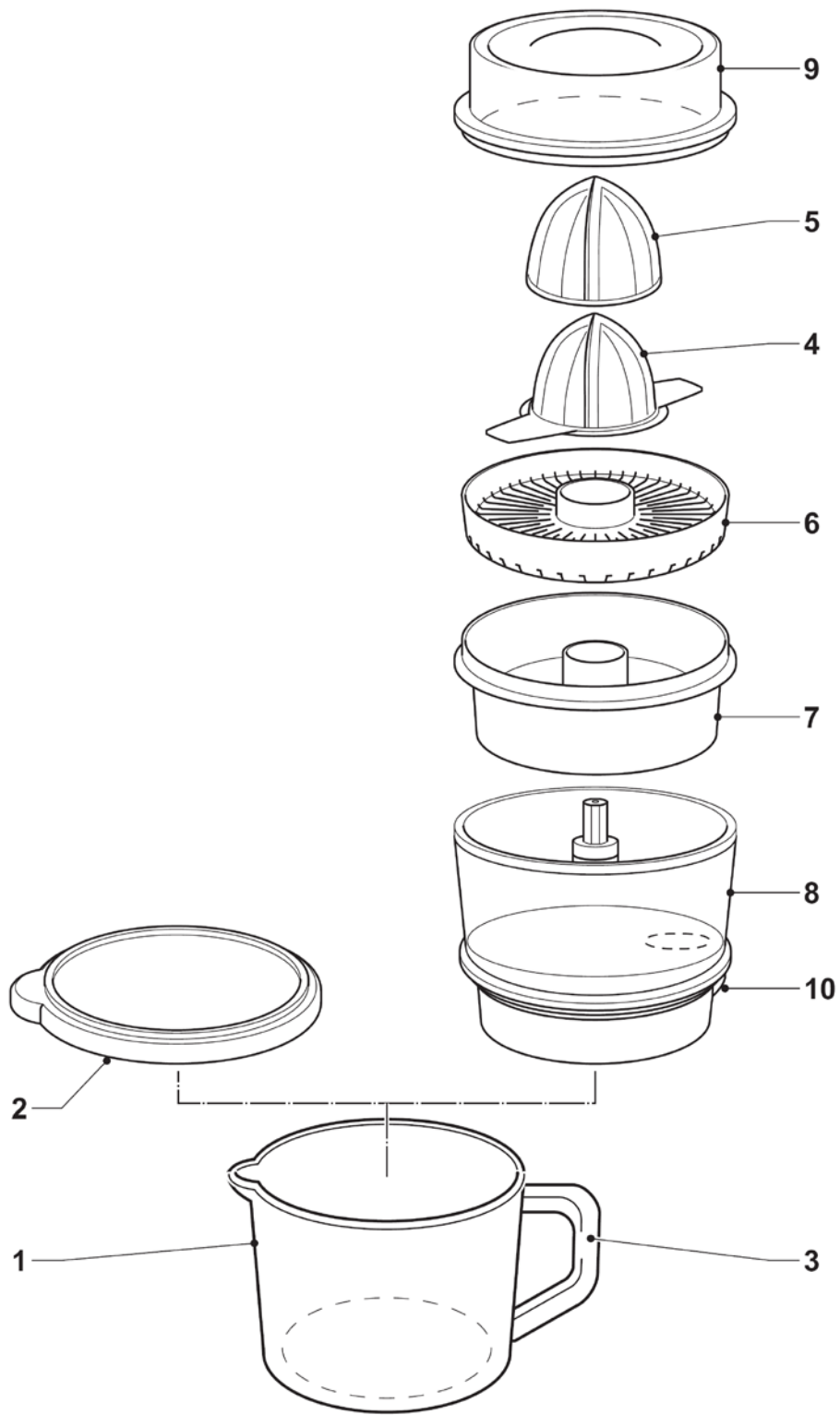


Model 202020

 **PRINCESS[®]**





A

Поздравляем!

Вы стали обладателем продукции торговой марки Принцесс. Нашей целью является предложение качественной продукции с прогрессивным дизайном по доступной цене. Мы надеемся, что наша продукция станет вашим спутником на долгие годы.

Инструкция по эксплуатации

Инструкция по эксплуатации была составлена в соответствующем разделе руководства.

Ознакомьтесь с указаниями по технике безопасности при прочтении инструкции по эксплуатации.

Указания по технике безопасности

Внимание!

- При использовании электрических приборов соблюдайте основные указания по технике безопасности во избежание опасности возгорания, электрического удара и нанесения вреда пользователю.

- Не используйте прибор вблизи ванной, душа, бассейна или других емкостей с водой.

- Внимательно прочтите данную инструкцию перед началом эксплуатации прибора.
- В данном руководстве описано использование прибора по назначению. Использование неразрешенных деталей или использование прибора не по назначению может представлять опасность и привести к причинению вреда пользователю.
- Сохраняйте данное руководство для его дальнейшего использования.
- Дети должны находиться под постоянным наблюдением, чтобы убедиться, что они не используют прибор в качестве игрушки.
- Использование данного прибора детьми и лицами с ограниченными физическими, сенсорными, умственными или двигательными способностями или его использование без соответствующих знаний и опыта может представлять опасность!
- Отвечающие за безопасность лица обязаны давать четкие указания или следить за использованием прибора.
- Данный прибор разрешается использовать только в закрытых помещениях и прочих местах, таких как кухня в магазинах, офисах и прочих рабочих помещениях, в хозяйственных дворах и в отелях, мотелях и других жилых зонах для ужина и завтрака.

Использование прибора

- Выключите прибор перед тем, как Вы подключите его в сеть или отключите его от сети.
- Соблюдайте осторожность на протяжении всего времени использования прибора.
- Запрещается использовать прибор вне помещений.
- Не допускайте попадания на прибор воды или избыточной влаги.
- Запрещается эксплуатировать прибор мокрыми руками. Запрещается эксплуатировать прибор босиком.
- Запрещается дотрагиваться до вращающихся деталей прибора. Следите за тем, чтобы длинные волосы и свободные части одежды не попали во вращающиеся части прибора.
- Перемещайте сетевой шнур осторожно, чтобы убедиться, что сетевой шнур не свисает с края рабочей поверхности и чтобы во избежание свисания кабеля с края рабочей поверхности и случайно никто не потянул за него или споткнулся через него.
- Никогда не тяните за шнур, чтобы вытащить сетевую вилку из розетки. Не располагайте прибор вблизи источников тепла, радиаторов и острых кромок.
- Выключите прибор и подождите, пока остановится мотор, перед тем, как вытащить сетевую вилку из розетки.

- Не снимайте части и принадлежности прибора, если вилка сетевого шнура ещё вставлена в розетку. Сначала всегда вытаскивайте сетевую вилку из розетки.
- При повреждении сетевого кабеля во время эксплуатации прибора, немедленно вытащите сетевую вилку из розетки. Не прикасайтесь к сетевому шнуру, пока не выключите сетевую вилку из розетки.

Страница 15

- Вытащите сетевую вилку из розетки, если Вы не пользуетесь прибором, а также перед его разборкой или сборкой, чисткой и уходом.

Безопасность прочих лиц

- Не разрешайте использовать прибор детям или прочим лицам, которые не ознакомлены с инструкцией по эксплуатации.
- Не разрешайте детям или животным находиться вблизи рабочей области прибора. Не разрешайте детям или животным дотрагиваться до прибора или сетевого шнура. Если прибор используется рядом с детьми, необходимо соблюдать особую осторожность.

После использования прибора

- Вытащите сетевую вилку из розетки и оставьте прибор остывать перед тем, как Вы оставите его без присмотра или перед сменой частей прибора, чисткой или проверкой.
- Если прибор не используется, храните его в сухом месте. Убедитесь, что прибор не доступен для детей в месте его хранения.

Проверка и ремонт

- Перед использованием проверьте прибор на наличие поврежденных или дефектных деталей. Проверьте прибор на наличие сломанных деталей, повреждений переключателей и другие дефекты, которые могут помешать нормальной эксплуатации прибора.
- Не используйте прибор, если он частично поврежден или имеет дефект.
- Для ремонта и замены поврежденных или дефектных деталей обратитесь в авторизованный сервисный центр.
- Никогда не пытайтесь снимать или заменять детали прибора, не указанные в данном руководстве.
- Перед использованием прибора проверьте сетевой шнур на износ и повреждения.
- Не используйте прибор, если сетевой шнур или сетевая вилка повреждены или имеют дефект. Если сетевой шнур или сетевая вилка повреждены или имеют дефект, то деталь должна быть заменена производителем или авторизованным центром.

Указания по технике безопасности для соковыжималки

- Перед использованием прибора убедитесь, что напряжение электросети соответствует напряжению, указанному на табличке спецификации прибора.
- Убедитесь, что вода не проникает в вилочные контакты сетевого шнура.
- Не разрешается использовать посторонний таймер и пульт управления для эксплуатации прибора.
- Установите прибор на устойчивую ровную поверхность.
- Не располагайте прибор вблизи источников тепла. Не устанавливайте прибор на горячую поверхность или вблизи открытого пламени.

- Убедитесь, что Ваши руки сухие прежде, чем Вы коснетесь прибора.
- Никогда не погружайте прибор в воду или другие жидкости. Если прибор упал в воду или любые другие жидкости, не вынимайте его руками. Немедленно вытащите сетевую вилку из розетки. Прибор запрещается использовать, если он упал в воду или любые другие жидкости.

Описание (рис. А)

Ваша соковыжималка Принцесс 202020 была сконструирована для быстрого выжимания сока их цитрусовых. Прибор предназначен только для домашнего использования.

1. Ёмкость для сока
2. Крышка ёмкости для сока
3. Ручка ёмкости для сока
4. Насадка для маленьких фруктов
5. Насадка для крупных фруктов
6. Контейнер для мякоти
7. Сокоборник

Страница 16

8. Моторный блок
9. Крышка для защиты от пыли
10. Защита от капель

Первое использование прибора

Подготовка

- Промойте прибор. Смотри раздел «Чистка и уход»

Сборка прибора (рис. А)

Внимание!

- Перед сборкой прибора вытащите сетевую вилку из розетки и подождите, пока остановится двигатель прибора.

Установите моторный блок (8) на емкость для сока (1). Убедитесь, что защита от капель (10) полностью прижата емкостью для сока (1).

Установите сокоборник (7) на моторный блок (8).

Установите контейнер для мякоти (6) на сокоборник (7).

Установите насадку для маленьких фруктов (4) на контейнер для мякоти (6) .

Установите при необходимости насадку для крупных фруктов (5) на насадку для маленьких фруктов (4).

Использование прибора

Указания по использованию прибора

Внимание!

- Не используйте прибор более трех минут без перерыва.
- Дайте прибору остыть около пяти минут после каждых десяти процессов отжима сока.

- Соберите соковыжималку. Смотри раздел «Сборка».

- Разрежьте цитрусовый фрукт пополам.
- Держите разрезанный пополам фрукт над конусом:
 - Для маленьких цитрусовых фруктов (лимоны, лайм и т.д.) используйте насадку для маленьких фруктов.
 - Для крупных цитрусовых фруктов (апельсины, грейпфруты и т.д.) используйте насадку для крупных фруктов.
- Выдавите фрукт одной рукой. Прибор начнет автоматически выжимать сок из фрукта. Сок будет автоматически течь в емкость для сока.
- Надавливайте на фрукт до тех пор, пока не вытечет весь сок. Прибор остановится автоматически, как только Вы перестанете надавливать.

Примечание: Прибор автоматически изменит направление вращения, если его выключить и включить для увеличения количества выжатого сока.

- Прекратите выжимание сока в следующих ситуациях:
 - сок более не выдавливается;
 - контейнер наполнен необходимым количеством сока;
 - контейнер полностью заполнен соком.
- Снимите моторный блок с емкости для сока.
- Используйте крышку емкости для сока в соответствии с ситуацией:
 - Если Вы планируете использовать прибор в ближайшее время, установите емкость для сока на крышку емкости для сока, чтобы емкость случайно не повернулась.
 - Если Вы не планируете использовать прибор в ближайшее время, установите крышку емкости для сока на емкость для сока.
- После использования прибора вытащите сетевую вилку из розетки.

Чистка и уход

Необходимо проводить очистку прибора после каждого использования.

Страница 17

Внимание!

- Перед чисткой или профилактикой прибора вытащите сетевую вилку из розетки и подождите, пока остановится двигатель прибора.
- Никогда не погружайте прибор в воду или любые другие жидкости.

Осторожно!

- Не используйте для чистки прибора агрессивные или абразивные средства.
- Не используйте для чистки прибора острые предметы.
- Не разрешается мыть прибор в посудомоечной машине. Не рекомендуется мыть съемные части прибора или принадлежности в посудомоечной машине.

- Регулярно проверяйте прибор на наличие повреждений.
- Для очистки моторного блока используйте мягкую влажную тряпку.
- Промойте принадлежности.
 - Промойте емкость для приема сока и крышку в мыльной воде.
 - Промойте насадки, контейнер для мякоти и сокосборник в мыльной воде.
 - Промойте принадлежности под струей воды.
 - Тщательно высушите принадлежности прибора.
- После чистки храните прибор в оригинальной упаковке.
- Храните прибор в сухом, прохладном и недоступном для детей месте.

Исключение ответственности

Мы оставляем за собой право вносить изменения; данные могут быть изменены без предварительного уведомления.