

# REDMOND

Блендер RHB-2908

РУКОВОДСТВО  
ПО ЭКСПЛУАТАЦИИ





## УВАЖАЕМЫЙ ПОКУПАТЕЛЬ!

Благодарим за то, что вы отдали предпочтение бытовой технике компании **REDMOND**.


**REDMOND** – это качество, надежность и внимательное отношение к потребностям наших покупателей. Мы надеемся, что и в будущем вы будете выбирать изделия нашей компании.

Погружной блендер **RHB-2908** – это компактный многофункциональный прибор, позволяющий быстро измельчать продукты, взбивать кремы и муссы, готовить смеси для детского питания, прохладительные напитки и многое другое.

Хотите узнать больше? Посетите наш сайт [www.multivarka.pro](http://www.multivarka.pro).

Здесь вы найдете самую актуальную информацию о предлагаемой технике и ожидаемых новинках, сможете получить консультацию онлайн, а также заказать продукцию REDMOND и оригинальные аксессуары к ней в нашем интернет-магазине.

**Служба поддержки пользователей REDMOND в России: 8-800-200-77-41**  
(звонок по России бесплатный).

 *Прежде чем использовать данное устройство, внимательно прочитайте руководство по эксплуатации и сохраните в качестве справочника. Правильное использование прибора значительно продлит срок его службы.*

## Меры безопасности

- Производитель не несет ответственности за повреждения, вызванные несоблюдением техники безопасности и правил эксплуатации изделия.
- Данный электроприбор представляет собой многофункциональное устройство для приготовления пищи в бытовых условиях и может применяться в квартирах, загородных домах, гостиничных номерах, бытовых помещениях магазинов, офисов или в других подобных условиях непромышленной эксплуатации. Промышленное или любое другое нецелевое использование устройства будет считаться нарушением условий надлежащей эксплуатации изделия. В этом случае производитель не несет ответственности за возможные последствия.

- Перед подключением устройства к электросети проверьте, совпадает ли ее напряжение с номинальным напряжением питания прибора (см. технические характеристики или заводскую табличку изделия).
- Используйте удлинитель, рассчитанный на потребляемую мощность прибора – несоответствие параметров может привести к короткому замыканию или возгоранию кабеля.
- Выключайте прибор из розетки после использования, а также во время его очистки или перемещения. Извлекайте электрошнур сухими руками, удерживая его за штепсель, а не за провод.
- Не протягивайте шнур электропитания в дверных проемах или вблизи источников тепла. Следите за тем, чтобы электрошнур не перекручивался и не перегибался, не соприкасался с острыми предметами, углами и кромками мебели.



*ПОМНИТЕ: случайное повреждение кабеля электропитания может привести к неполадкам, которые не соответствуют условиям гарантии, а также к поражению электротоком. При повреждении шнура электропитания во избежание опасности его должен заменить изготовитель или его агент, или аналогичное квалифицированное лицо.*

- Не устанавливайте чашу с продуктами на мягкую поверхность. Это делает прибор неустойчивым во время работы.
- Будьте осторожны, устанавливая S-образный нож: он очень острый.
- Запрещается прикасаться к подвижным частям прибора во время его работы.
- Запрещена эксплуатация прибора на открытом воздухе – попадание влаги или посторонних предметов внутрь корпуса устройства может привести к его серьезным повреждениям.

- Перед очисткой прибора убедитесь, что он отключен от электросети и полностью остыл. Строго следуйте инструкциям по очистке прибора.
- STOP** *ЗАПРЕЩАЕТСЯ погружать корпус прибора в воду или помещать его под струю воды!*
- Данный прибор не предназначен для использования людьми (включая детей), у которых есть физические, нервные или психические отклонения или недостаток опыта и знаний, за исключением случаев, когда за такими лицами осуществляется надзор или проводится их инструктирование относительно использования данного прибора лицом, отвечающим за их безопасность. Необходимо осуществлять надзор за детьми с целью недопущения их игр с прибором, его комплектующими, а также заводской упаковкой. Очистка и обслуживание устройства не должны производиться детьми без присмотра взрослых.

- Запрещены самостоятельный ремонт прибора или внесение изменений в его конструкцию. Ремонт прибора должен производиться исключительно специалистом авторизованного сервис-центра. Не-профессионально выполненная работа может привести к поломке прибора, травмам и повреждению имущества.



*ВНИМАНИЕ! Запрещено использование прибора при любых неисправностях.*

## СОДЕРЖАНИЕ

Технические характеристики .....	10
Комплектация .....	10
Устройство модели .....	11
<b>I. ПЕРЕД НАЧАЛОМ ИСПОЛЬЗОВАНИЯ.....</b>	<b>12</b>
Перед первым включением.....	12
<b>II. ЭКСПЛУАТАЦИЯ ПРИБОРА.....</b>	<b>12</b>
Общие правила работы с прибором .....	13
Использование погружного блендера.....	15
Использование миксера.....	16
Использование измельчителя.....	17
<b>III. УХОД ЗА ПРИБОРОМ.....</b>	<b>18</b>
<b>IV. ПЕРЕД ОБРАЩЕНИЕМ В СЕРВИС-ЦЕНТР .....</b>	<b>21</b>
<b>V. ГАРАНТИЙНЫЕ ОБЯЗАТЕЛЬСТВА.....</b>	<b>22</b>

## Технические характеристики


Модель .....	RHB-2908	Регулировка скорости .....	плавная
Тип устройства .....	погружной блендер	Объем чаши для смешивания .....	600 мл
Номинальная мощность .....	750 Вт	Объем чаши измельчителя .....	500 мл
Максимальная мощность .....	1200 Вт	Насадка-блендер .....	нержавеющая сталь
Защита от поражения электротоком .....	класс II	Насадка-венчик .....	нержавеющая сталь
Напряжение .....	220-240 В, 50 Гц	S-образный нож измельчителя.....	нержавеющая сталь
Тип двигателя .....	DC (постоянного тока)	Длина шнура .....	1,4 м
Скорость .....	12 000-17 500 об/мин		

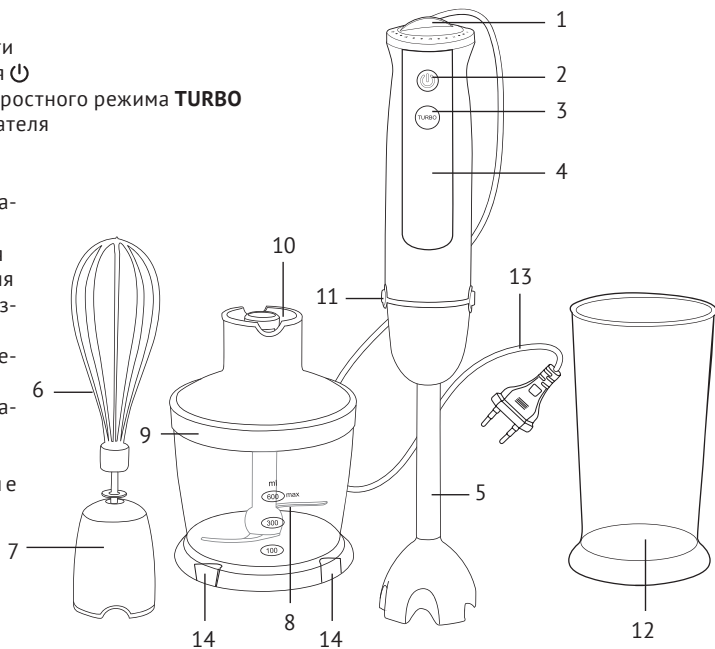
## Комплектация

Моторная часть .....	1 шт.	Насадка-венчик .....	1 шт.
Чаша измельчителя с крышкой .....	1 шт.	Переходник для насадки-венчика .....	1 шт.
Чаша для смешивания .....	1 шт.	Руководство по эксплуатации .....	1 шт.
Нож для измельчения продуктов .....	1 шт.	Сервисная книжка .....	1 шт.
Насадка-блендер .....	1 шт.		

*Производитель имеет право на внесение изменений в дизайн, комплектацию, а также в технические характеристики изделия в ходе постоянного совершенствования своей продукции без дополнительного уведомления об этих изменениях.*

## Устройство модели

1. Регулятор скорости
2. Кнопка включения 
3. Кнопка высокоскоростного режима **TURBO**
4. Блок электродвигателя
5. Насадка-блендер
6. Насадка-венчик
7. Переходник для насадки-венчика
8. Нож измельчителя
9. Чаша измельчителя
10. Крышка чаши измельчителя
11. Кнопки отсоединения насадок
12. Чаша для смешивания
13. Электрошнур
14. Прорезиненные ножки



## I. ПЕРЕД НАЧАЛОМ ИСПОЛЬЗОВАНИЯ

Достаньте изделие и его комплектующие из коробки, удалите все упаковочные материалы и рекламные наклейки.



*Обязательно сохраните на месте предупреждающие наклейки, наклейки-указатели (при наличии) и табличку с серийным номером изделия на его корпусе! Отсутствие серийного номера на изделии автоматически лишает вас права на гарантийное обслуживание.*

*После транспортировки или хранения при низких температурах необходимо выдержать прибор при комнатной температуре не менее 2 часов перед включением.*



Полностью размотайте электрошнур. Корпус прибора протрите влажной тканью. Съемные детали промойте мыльной водой, тщательно просушите все элементы прибора перед включением в электросеть.

## II. ЭКСПЛУАТАЦИЯ ПРИБОРА


Благодаря использованию разных насадок блендер может выполнять функции трех полноценных кухонных приборов:

**БЛЕНДЕР** измельчает и равномерно смешивает ингредиенты для детского питания, освежающих коктейлей, супов-пюре, используется при приготовлении майонеза, жидкого теста



<p><b>МИКСЕР</b> с насадкой-венчиком взбивает сливки, яйца, позволяет готовить воздушные кремы, муссы, различные десерты</p>	
<p><b>ИЗМЕЛЬЧИТЕЛЬ</b> быстро измельчает мясо, твердый сыр, овощи, травы, чеснок, лесные и грецкие орехи</p>	

### Общие правила работы с прибором

- Во избежание разбрызгивания заполняйте емкость продуктами не более чем на  $\frac{2}{3}$  объема.
- Для эффективного взбивания продуктов миксером ингредиенты должны покрывать, как минимум, нижнюю часть венчика.
- При использовании блендера и миксера сначала погрузите насадку в чашу с продуктами, затем нажимайте кнопку  или **TURBO**. Перед тем как извлечь насадку из чаши, отпустите кнопку.
- Начинайте работу на небольшой скорости, при необходимости увеличивая ее вращением регулятора скорости на ручке прибора. Рядом с регулятором нанесена шкала: определив оптимальную скорость для данного вида продуктов, запомните ее значение и используйте в дальнейшем.

- Для работы с максимальной интенсивностью (при обработке твердых продуктов или на завершающей стадии взбивания) нажмите и удерживайте кнопку **TURBO**.



*Не погружайте в обрабатываемые продукты место соединения насадки с моторным блоком.*

- Мясо перед измельчением отделите от костей, удалите жилы и нарежьте кубиками по 1-1,5 см. Замороженное мясо разморозьте.
- При обработке фруктов и ягод разрежьте их и извлеките косточки.
- Не используйте блендер для приготовления картофельного пюре.
- Перед смешиванием горячих продуктов снимите емкость с плиты. Дайте продуктам остыть, не смешивайте продукты или жидкости при температуре выше 80°C.




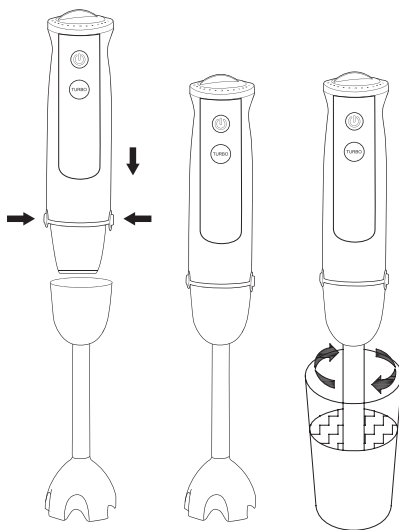
*Берегитесь брызг, начинайте обработку на малой скорости.*

*Не используйте прибор для измельчения кофейных зерен, льда, сахара, крупы, бобов и других особо твердых продуктов.*


*При работе с насадкой-блендером и насадкой-венчиком не используйте в качестве емкости чашу измельчителя – металлическая ось на дне чаши может повредить насадку. Используйте чашу для смешивания.*

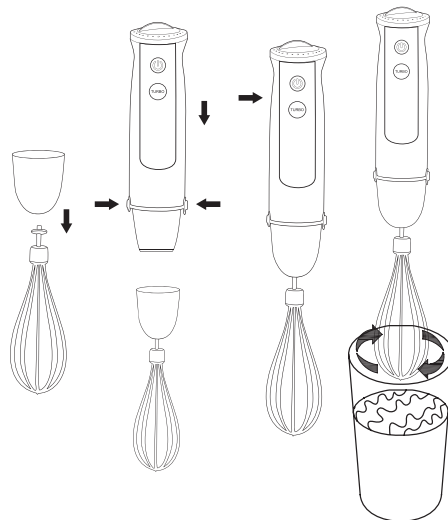
### Использование погружного блендера

1. Загрузите ингредиенты в чашу для смешивания или иную емкость.
2. Присоедините насадку-блендер к блоку электродвигателя (при этом должен прозвучать щелчок).
3. Подключите прибор к электросети. Установите регулятор скорости в нужное положение. Скорость увеличивается при вращении регулятора по часовой стрелке.
4. Удерживайте емкость с обрабатываемыми продуктами свободной рукой, погрузите в нее нож блендера, затем нажмите и удерживайте кнопку . При обработке сырых овощей, фруктов или других твердых ингредиентов увеличьте скорость, вращая регулятор по часовой стрелке, или нажмите и удерживайте кнопку TURBO.
5. В процессе обработки перемешивайте продукты, перемещая блендер по кругу и вверх-вниз.
6. После окончания работы отсоедините прибор от электросети. Нажмите одновременно кнопки отсоединения насадок и отсоедините насадку-блендер от блока электродвигателя.




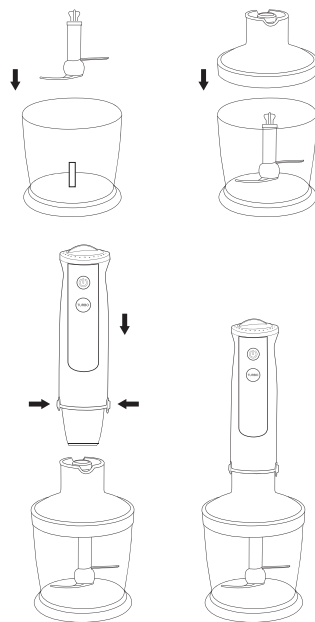
## Использование миксера

1. Загрузите ингредиенты в чашу для смешивания или иную емкость.
2. Вставьте насадку-венчик в переходник до щелчка.
3. Присоедините переходник к блоку электродвигателя до щелчка.
4. Подключите прибор к электросети. Поверните регулятор скорости против часовой стрелки до упора (минимальная скорость).
5. Удерживайте емкость с обрабатываемыми продуктами свободной рукой, погрузите в нее венчик, затем нажмите и удерживайте кнопку . При необходимости увеличить скорость взбивания, поверните регулятор скорости по часовой стрелке. Для максимальной интенсивности вращения нажмите и удерживайте кнопку TURBO.
6. В процессе работы перемещайте венчик по кругу.
7. После окончания работы отсоедините прибор от электросети. Нажмите одновременно кнопки отсоединения насадок и отсоедините переходник насадки-венчика от блока электродвигателя.



### Использование измельчителя

1. Установите чашу измельчителя на ровную твердую горизонтальную поверхность.
2. Снимите с лезвий ножа измельчителя защитный пластиковый чехол. Наденьте нож измельчителя на ось на дне чаши. Будьте осторожны, лезвия очень острые! Держите нож за пластиковую втулку.
3. Загрузите продукты в чашу не выше максимальной отметки (500 мл). Руководствуйтесь «Общими правилами работы с прибором».
4. Опустите крышку на чашу измельчителя так, чтобы крестовина на втулке ножа совпала с пазами в центре крышки. Затем совместите выступы по бокам крышки с пазами в краях чаши. Не прилагая усилий, прижмите крышку к чаше и поверните по часовой стрелке до упора.
5. Присоедините блок электродвигателя к гнезду крепления блока до щелчка.
6. Подключите прибор к электросети. Установите регулятор скорости в нужное положение: чем тверже продукты, тем выше скорость их обработки. Скорость увеличивается при вращении регулятора по часовой стрелке.
7. Придерживая чашу одной рукой, нажмите и удерживайте кнопку  или TURBO. Используйте высокоскоростной



режим TURBO для измельчения мяса и твердых продуктов. Время непрерывной работы под нагрузкой не более 1 минуты.

8. По окончании работы отключите прибор от электросети. Нажмите кнопки отсоединения насадок на блоке электродвигателя и отсоедините его. Поверните крышку против часовой стрелки и снимите ее. Выньте нож измельчителя, держа его за пластиковую втулку.

## III. УХОД ЗА ПРИБОРОМ

Очищайте прибор в соответствии с таблицей.




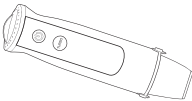
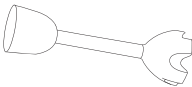

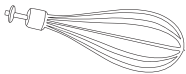


*Не используйте при очистке прибора абразивные средства, химически агрессивные или другие вещества, не рекомендованные для применения с предметами, контактирующими с пищей.*




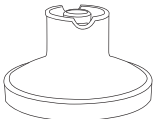


*При очистке ножей и лезвий будьте аккуратны – они очень острые!*

Перед хранением и повторной эксплуатацией полностью просушите все части прибора.

Храните прибор в сухом вентилируемом месте вдали от солнечных лучей и нагревательных приборов.

			
			✓
	✓		✓
			✓
	✓	✓	

# REDMOND

			
			✓
	✓	✓	
	✓	✓	✓

## IV. ПЕРЕД ОБРАЩЕНИЕМ В СЕРВИС-ЦЕНТР

Неисправность	Возможная причина	Способ устранения
Прибор не работает	Шнур питания не подсоединен к электросети	Подсоедините шнур питания прибора к электросети
	В электророзетке отсутствует напряжение	Подключите прибор к работающей розетке
При измельчении продуктов чувствуется сильная вибрация прибора	Продукты нарезаны слишком крупно	Нарежьте продукты меньшими кусочками
Во время работы появился запах пластика	Прибор перегрелся	Сократите время непрерывной работы прибора. Увеличьте интервалы между включениями
	Прибор новый, запах исходит от защитного покрытия	Проведите тщательную очистку прибора (см. «Уход за прибором»). Запах исчезнет после нескольких включений

## V. ГАРАНТИЙНЫЕ ОБЯЗАТЕЛЬСТВА

На данное изделие предоставляется гарантия сроком на 12 месяцев с момента приобретения. В течение гарантийного периода изготовитель обязуется устранить путем ремонта, замены деталей или замены всего изделия любые заводские дефекты, вызванные недостаточным качеством материалов или сборки. Гарантия вступает в силу только в том случае, если дата покупки подтверждена печатью магазина и подписью продавца на оригинальном гарантийном талоне. Настоящая гарантия признается лишь в том случае, если изделие применялось в соответствии с руководством по эксплуатации, не ремонтировалось, не разбиралось и не было повреждено в результате неправильного обращения с ним, а также сохранена полная комплектность изделия. Данная гарантия не распространяется на естественный износ изделия и расходные материалы (фильтры, лампочки, антипригарные покрытия, уплотнители и т. д.).

Срок службы изделия и срок действия гарантийных обязательств на него исчисляются со дня продажи или с даты изготовления изделия (в случае, если дату продажи определить невозможно).

Дату изготовления прибора можно найти в серийном номере, расположенном на идентификационной наклейке на корпусе изделия. Серийный номер состоит из 13 знаков. 6-й и 7-й знаки обозначают месяц, 8-й — год выпуска устройства.

Установленный производителем срок службы прибора составляет 2 года со дня его приобретения при условии, что эксплуатация изделия производится в соответствии с данным руководством и применимыми техническими стандартами.

*Упаковку, руководство пользователя, а также сам прибор необходимо утилизировать в соответствии с местной программой по переработке отходов. Не выбрасывайте такие изделия вместе с обычным бытовым мусором.*



Производитель: «Пауэр Пойнт Инк. Лимитед» №1202 Хай Юн Гэ (В1) Лин Хай Шан Чжуан Сямейлин Футьян, Шеньжень, Китай, 518049. По лицензии REDMOND Индастриал Груп, ЛЛСи Уан Коммерс Плаза, 99 Вашингтон-авеню, сьют 805А, Олбани, Нью-Йорк, 12210, Соединенные Штаты Америки.

Импортер: ООО «АЛЬФА», 195027, г. Санкт-Петербург, Свердловская набережная, д. 44, литера Б.

© REDMOND. Все права защищены. 2015

Воспроизведение, передача, распространение, перевод или другая переработка данного документа или любой его части без предварительного письменного разрешения правообладателя запрещены.

Produced by Redmond Industrial Group LLC  
One Commerce Plaza, 99 Washington Ave, Ste. 805A,  
Albany, New York, 12210, United States  
[www.redmond.company](http://www.redmond.company)  
[www.multivarka.pro](http://www.multivarka.pro)  
Made in China

RHB-2908-UM-3