



РУКОВОДСТВО ПОЛЬЗОВАТЕЛЯ
Автомобильный видеорегистратор
RITMIX AVR-695

- Благодарим Вас за приобретение видеорегистратора RITMIX AVR-695
- Перед использованием просьба убедиться, что Вы прочитали и поняли данное руководство.
- Сохраняйте руководство в легкодоступном месте.
- С полной линейкой продуктов RITMIX и особенностями моделей можно ознакомиться на www.ritmixmap.ru

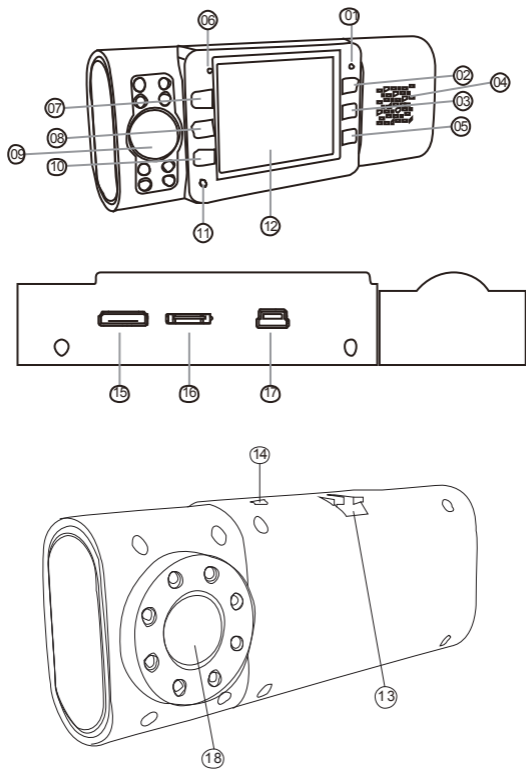
ВНИМАНИЕ

- Перед первым применением необходимо предварительно полностью зарядить встроенный аккумулятор видеорегистратора через входящий в комплект автомобильный адаптер от бортовой сети автомобиля. Пожалуйста, перед каждым использованием проверьте настройки и режим видеозаписи в течение 5 – 10 минут.
- С видеорегистратором использовать только новые либо корректно отформатированные неизношенные карты памяти класса 4 (желательно класса 6) и старше. Использовать только высококачественные оригинальные карты памяти ведущих производителей. Не хранить посторонние файлы на карте памяти видеорегистратора, т.к. это может повлечь собой видеозаписи. Применяемая карта памяти должна использоваться только для записей данного видеорегистратора. На случаи некорректной работы устройства в результате использования некачественных, контрафактных, технически несоответствующих карт памяти гарантийные обязательства не распространяются.
- Не устанавливайте и не извлекайте карту памяти при включенном видеорегистраторе. В противном случае возможно повреждение устройства и записанных видеофайлов.
- Для обеспечения записи в штатном режиме карта памяти должна содержать минимум 100MB свободного пространства.
- Устройство должно использоваться только с входящими в комплект аксессуарами. Наша компания не несет ответственности за возможные повреждения изделия в случае применения посторонних аксессуаров.

- Для подачи питания от бортовой сети автомобиля на устройство использовать штатный автомобильный адаптер. Подсоединяйте кабель питания регистратора только лишь после запуска двигателя автомашины. Внезапное повышение напряжения при запуске двигателя может повредить устройство. При использовании обычного источника питания необходимо проконсультироваться со специалистом, в противном случае возможно повреждение устройства или его некорректная работа. На случаи выхода прибора из строя в результате нарушения требований к энергоснабжению гарантийные обязательства не распространяются.
- Наша компания не несет ответственности за возможные повреждения, разрядку аккумулятора, возгорание или взрыв в результате использования обычного источника питания по самовольному усмотрению пользователя.
- Гарантийные обязательства не распространяются на случаи неправильной эксплуатации, самовольный демонтаж, нарушения энергоснабжения, стихийные бедствия и т.д.
- Не подвергать заметным механическим воздействиям, не допускать попадание инородных тел во внутреннюю часть устройства, не подвергать значительным термическим воздействиям (нагревание, охлаждение), воздействию химически активных веществ (бензины, растворители, реагенты и т. д.), попаданию влаги, пыли и т. д.
- Не осуществлять самостоятельно демонтаж и замену элемента питания устройства, т.к. элемент питания является взрывоопасным элементом.
- Гарантийный период составляет 1 (один) год с даты приобретения для устройства и 6 (шесть месяцев) с даты приобретения на аксессуары (адаптер питания, USB-кабель, комплект крепления и т. д.).

ВНЕШНИЙ ВИД И ФУНКЦИИ

Примечание: на иллюстрации приведено схематичное изображение устройства. Реальное устройство может отличаться от схематичного изображения.



1. Встроенный микрофон
2. Кнопка RESET
3. ИК-диоды фиксированной камеры
4. Кнопка MENU
5. Кнопка MODE
6. Объектив фиксированной камеры
7. Кнопка ОК
8. Дисплей LCD TFT
9. Кнопка POWER
10. Кнопка UP
11. Кнопка DOWN
12. ИК-диоды поворотной камеры
13. Объектив поворотной камеры
14. Разъем крепления
15. USB-порт
16. Слот карты памяти
17. HDMI-порт

НАЗНАЧЕНИЕ КНОПОК

POWER – включение и отключение устройства / в режиме ожидания короткое нажатие переключает фиксированную / поворотную камеру; в режиме видео – короткое нажатие для функции SOS (защита файла от перезаписи)

MENU – вход в меню / короткое нажатие для переключения на ночную / дневную съемку

MODE – переключение режимов видео / фото / настройка

ОК – подтверждение в меню, воспроизведение, пауза при просмотре видео

DOWN – следующий пункт меню / MUTE во время видеозаписи (отключение / включение микрофона)

UP – предыдущий пункт меню / короткое нажатие во время видеозаписи – скринсейвер (выключение экрана)


КОМПЛЕКТАЦИЯ

- Автомобильный видеорегистратор RITMIX AVR-695
- Автомобильный адаптер 12/24V на 5V
- Кабель USB – USB mini
- Комплект крепления
- Руководство по эксплуатации
- Гарантийный талон

НАЧАЛО ЭКСПЛУАТАЦИИ

1. Установить micro SD карту в слот карты памяти видеорегистратора;
2. Установить видеорегистратор с помощью кронштейна на оптимальном для видеосъемки участке лобового стекла автомобиля. Рекомендуется предварительно протереть ткань предполагаемое место крепления для лучшего соединения с поверхностью;
3. Отрегулировать положение устройства и объектива. Видеорегистратор должен быть закреплен ровно и не загромождать обзор водителя;
5. Включить зажигание автомобиля.
6. Подсоединить видеорегистратор к сети питания автомобиля через адаптер питания (в комплекте). Если все действия выполнены верно, видеорегистратор автоматически начинает видеосъемку.
7. Устройство имеет встроенный литиевый аккумулятор. Для продления жизненного срока аккумулятора, рекомендуем полностью зарядить перед первым использованием при выключенном регистраторе. Для полной зарядки требуется около 90 мин. При последующем использовании, аккумулятор подзаряжается также при включенном и производящем видеосъемку регистраторе. Рабочее потребление питания составляет порядка 380 мА в обычном режиме и порядка 430 мА в ночном режиме.

ВИДЕОСЪЕМКА

Переход в режим видеосъемки выполняется автоматически при включении питания либо из режимов фотосъемки или просмотра последовательными нажатиями кнопки MODE. В режиме видеосъемки на дисплее отображается значок 

Видеосъемка в стандартном режиме (от сети автомобиля)

Включить зажигание автомобиля. Подключить видеорегистратор к сети автомобиля, устройство переходит автоматически в режим видеосъемки и начинается видеосъемка. Видеоизображение сохраняется в виде последовательности видеофайлов определенной продолжительности. Видеосъемка останавливается и возобновляется попеременно коротким нажатием кнопки ОК. Устройство выключается после останова двигателя автомобиля (при отсутствии питания от встроенного аккумулятора) или по продолжительному нажатию кнопки POWER.

Видеосъемка в ручном режиме (от АКБ)

Включить устройство продолжительным нажатием кнопки POWER, при этом начинается видеосъемка. Видеоизображение сохраняется в виде последовательности видеофайлов определенной продолжительности. Видеосъемка останавливается и возобновляется попеременно коротким нажатием кнопки ОК. Выключение устройство происходит по продолжительному нажатию кнопки POWER.

Запись в режиме парковки (по датчику движения)

Видеосъемка начинается автоматически при возникновении движения вблизи автомобиля в поле видимости объектива видеорегистратора. Если никаких движений больше не зафиксировано, видеосъемка прекращается автоматически через определенный промежуток времени.

Меню настроек видеосъемки

Переход в меню настроек видеосъемки осуществляется коротким нажатием кнопки MENU в режиме видеосъемки (видеосъемка остановлена). Переход между разделами и пунктами меню осуществляется кнопками UP и DOWN. Вход в подменю и подтверждение выбора осуществляется кнопкой ОК. Выход выполняется 2-кратным коротким нажатием кнопки MENU .

1. MP Разрешение . 1440*1080, 1280*720, 720*480 (съемка одной камерой)
ИЛИ 1920*720, 1280*400 (съемка одновременно двумя камерами)

Разрешение видеозаписи.

2. AWB

Баланс белого Авто, Дневной свет, Облачно, Лампа накаливания, Люминисцент

3. Циклическая запись: Выкл., 2 мин., 5 мин., 10 мин

Продолжительность видеофайлов, в виде последовательности которых сохраняется видеозапись. В состоянии «Выкл.» видеозапись не фрагментируется.

4. Аудиозапись: Вкл., Выкл.

5. Выбор камеры: 2 камеры, камера 1, камера 2

Видеосъемка может осуществляться соответственно одновременно с 2 камер, только с фиксированной, только с поворотной

Выбор камеры для видеосъемки

Видеосъемка может осуществляться соответственно одновременно с 2 камер, только с фиксированной, только с поворотной. Переключение выбор соответствующего режима осуществляется циклически нажатием кнопки POWER (видеосъемка остановлена).


Цифровое увеличение

Параметр цифрового увеличение (макс. X4) регулируется кнопками UP (увеличение) и DOWN (уменьшение).

Автосохранение видеозаписей в экстремальных ситуациях (G-сенсор)

При столкновении, а также при резких ускорениях, торможениях и поворотах срабатывает датчик механических столкновений (G-сенсор) и записанные в такие моменты видеофайлы автоматически защищаются от удаления при циклической видеозаписи.

ФОТОСЪЕМКА

Переход в режим фотосъемки выполняется из режимов видеосъемки или просмотра последовательными нажатиями кнопки MODE. В режиме фотосъемки на дисплее отображается значок . Фотографирование выполняется нажатием кнопки OK.

Меню настроек фотосъемки

Переход в меню настроек фотосъемки осуществляется коротким нажатием кнопки MENU в режиме фотосъемки. Переход между разделами и пунктами меню осуществляется кнопками UP и DOWN. Вход в подменю и подтверждение выбора осуществляется кнопкой OK. Выход выполняется 2-кратным коротким нажатием кнопки MENU .

1. Разрешение: 1.3М, 3М, 5М (мегапиксель) (съемка одной камерой) ИЛИ 1920*720, 1280*400 (съемка одновременно двумя камерами)

Разрешение фотосъемки

2. AWB Баланс белого Авто, Дневной свет, Облачно, Лампа накаливания, Люминисцент

3. ISO: авто, 100, 200, 400

4. Режим: одиночный, 1с. таймер, 2с. таймер, 10с. таймер, последовательный

5. Выбор камеры: 2 камеры, камера 1, камера 2.

Фотосъемка может осуществляться соответственно одновременно с 2 камер, только с фиксированной, только с поворотной

ВЫБОР КАМЕРЫ ДЛЯ ВИДЕОСЪЕМКИ

Видеосъемка может осуществляться соответственно одновременно с 2 камер, только с фиксированной, только с поворотной. Переключение выбор соответствующего режима осуществляется циклически нажатием кнопки POWER (видеосъемка остановлена).

ЦИФРОВОЕ УВЕЛИЧЕНИЕ

Параметр цифрового увеличение (макс. X4) регулируется кнопками UP (увеличение) и DOWN (уменьшение).

ПРОСМОТР И/ИЛИ УДАЛЕНИЕ ФОТО- И ВИДЕОИЗОБРАЖЕНИЙ

Переход в режим просмотра выполняется из режимов видео- или фотосъемки последовательными нажатиями кнопки MODE. При включении режима просмотра на дисплее отображаются в виде эскизов фотоизображения. При нажатии кнопки MODE на дисплее в виде эскизов отображаются видеофайлы. Переход к нужному файлу осуществляется кнопками UP и DOWN. Просмотр выполняется кнопкой OK. При просмотре видео возможна регулировка скорости просмотра кнопками DOWN (вперед) и UP (назад).

МЕНЮ РЕЖИМА ПРОСМОТРА

Переход в меню настроек фотосъемки осуществляется коротким нажатием кнопки MENU в режиме фотосъемки. Переход между разделами и пунктами меню осуществляется кнопками UP и DOWN. Вход в подменю и подтверждение выбора осуществляется кнопкой OK. Выход выполняется 2-кратным коротким нажатием кнопки MENU.

Удалить: один, все

Форматирование: Отмена, Выполнить

Форматирование карты памяти.

Внимание: вся информация на карте удаляется безвозвратно.

НАСТРОЙКИ ВИДЕОРЕГИСТРАТОРА

Переход в меню аппаратных настроек видеорежистратора осуществляется двумя последовательными короткими нажатиями кнопки MENU в режиме видеосъемки (видеосъемка остановлена!), фотосъемки или просмотра. Переход между разделами и пунктами меню осуществляется кнопками UP и DOWN. Вход в подменю и подтверждение выбора осуществляется кнопкой OK. Выход выполняется коротким нажатием кнопки MENU .

1. Дата/Время настройки даты и времени

Кнопкой MODE перейти к нужному параметру и установить требуемое значение кнопками UP и DOWN. Нажатием кнопок UP и DOWN на поле ГГ/ММ/ДД можно выбрать формат отображения даты: ГГ/ММ/ДД, ДД/ММ/ГГ, ММ/ДД/ГГ.

2. Автовыкл. Выкл., 2 мин., 5 мин., 10 мин.

Автоматическое отключение питания при отсутствии действий в течение установленного промежутка времени.

3. Звуковые сигналы: Вкл., Выкл.

Звуки нажатия кнопок устройства.

4. Язык: языковые настройки меню устройства.

5. Частота света: 50Гц, 60Гц

Настройка на частоту искусственного освещения

6. Форматирование: Отмена, Выполнить

Форматирование карты памяти. Внимание: вся информация на карте удаляется безвозвратно.

7. Сброс: Отмена, Выполнить

Сброс пользовательских и восстановление заводских настроек.

8. Подсветка: Выкл, Вкл

Включение и выключение диодов инфракрасной подсветки для съемки в условиях низкой освещенности.

9. Метка даты/времени: Вкл., Выкл.

Отображение даты/времени в кадре

10. ТВ-формат: NTSC, PAL

Настройка стандарта сигнала на HDMI-выходе

11. Версия прошивки

Информация о версии прошивки устройства.

ФУНКЦИЯ НАКОПИТЕЛЯ ДАННЫХ

Подключить посредством кабеля USB-USB mini видеорегистратор к USB-разъему ПК. В окне «Мой компьютер» в виде нового съемного диска отобразится содержимое установленной в видеорегистраторе карты памяти. Возможен перенос, копирование и удаление файлов как при использовании обычного накопителя данных.

HDMI-ВЫХОД

HDMI-порт предназначен для просмотра видеозаписей на телевизоре в высоком разрешении. Для этого необходимо подключение посредством HDMI-кабеля (в комплект не входит!) и наличие соответствующих функциональных возможностей телевизора. Для просмотра видеозаписей и фотоизображений включите видеорегистратор и повторите действия, описанные в разделе «Просмотр и/или фото- и видеоизображений».

ЗАРЯДКА АККУМУЛЯТОРНОЙ БАТАРЕИ

Зарядка встроенной аккумуляторной батареи осуществляется от ПК (подключение через кабель USB) либо от бортовой сети автомобиля через поставляемый в комплекте автомобильный адаптер. При этом LED-индикатор светится непрерывно светится красным.

ПРЯМОЕ ПОДКЛЮЧЕНИЕ В СИСТЕМУ ЭЛЕКТРОПИТАНИЯ АВТОМОБИЛЯ

Видеорегистратор RITMIX AVR-695 возможно подключить напрямую в систему электропитания Вашего автомобиля. Подключение рекомендуем производить в сертифицированном автосервисе для Вашей марки автомобиля.

В комплекте регистратора имеется адаптер питания для подключения в прикуриватель (Рис.1), а также электроэлемент для понижения напряжения с 12В до 5В (Рис.2), используемый для прямого подключения.



рисунок 1

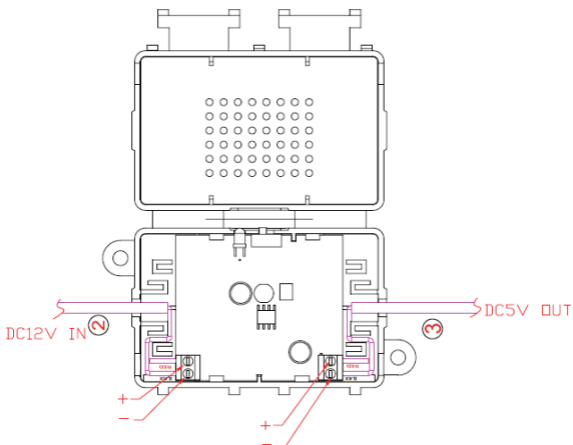


рисунок 2

Пожалуйста, производите прямое подключение в следующем порядке:

1. Разрежьте провод адаптера в прикуриватель на три части, как показано на Рис.1. Зачистите оба конца провода секции 2. Зачистите конец провода секции 3.
2. Откройте коробочку понижающего электроэлемента. Подсоедините секцию 2 и секцию 3 провода адаптера к разъемам понижающего электроэлемента как на Рис.2. Закройте коробочку понижающего электроэлемента.
3. Закрепите прочно коробочку в удобном месте на корпусе автомобиля. Соедините зачищенный конец провода, выходящий из коробочки: Красный провод соедините с 12V+, черный провод соедините с заземлением.
4. Выведите конец провода с mini USB разъемом к месту установки видеорегистратора. Используйте для подключения регистратора к сети питания через mini USB.
5. По окончании подключения произведите тестовую проверку. Подключите регистратор в цепь питания через разъем mini USB. Запустите двигатель автомобиля. Если видеорегистратор автоматически включается при запуске двигателя и идет зарядка аккумулятора видеорегистратора – подключение было произведено правильно.

ПОЛЕЗНЫЕ РЕКОМЕНДАЦИИ

1. Карта памяти должна быть установлена в видеорегистратор до начала видеосъемки;
2. Настойчиво рекомендуется установить корректные дату и время до начала видеосъемки, во избежание некорректной видеозаписи;
3. Видеозаписи сохраняются на карте памяти видеорегистратора в форме последовательности фрагментов (видеофайлов) определенной продолжительности. При заполнении карты памяти новые фрагменты записываются на карту памяти поверх самых ранних («циклическая запись»). Если данная функция отключена, то при заполнении карты памяти на дисплее появится сообщение: «Карта памяти заполнена» и запись прекратится.
4. Для питания от сети автомобиля применять поставляемый автомобильный адаптер для подключения видеорегистратора к сети питания автомобиля. Адаптер преобразует постоянный ток 12/24 В в постоянный ток напряжением 5 В. Более высокое напряжение на входе

видеорегистратора приводит к короткому замыканию и значительным повреждениям устройства.

5. Во избежание заполнения карты памятью защищенными файлами с бесполезной информацией (в результате ложных сигналов G-сенсора), рекомендуется не выставлять слишком высокие параметры чувствительности.

6. Видеорегистратор должен быть установлен надежно во избежание нанесения травм водителю или пассажирам или повреждения устройства в случае открепления устройства от кронштейна или поверхности и его падения во время движения транспортного средства.

7. В случае некорректной работы или «зависания» видеорегистратора выполнить перезагрузку нажатием узким продолговатым предметом на гнездо перезагрузки.

8. Для достижения наилучшего результата рекомендуется выполнять видеосъемку при максимальных значениях разрешения.



При производстве Ritmix проводится многократный контроль качества изделий.

- В случае неисправности устройства – просьба обращаться в авторизованный RITMIX сервисный центр. Список сервисных центров по городам – в прилагаемом гарантийном талоне.
- Пользователь единолично ответственен за содержание и просмотр видеозаписей.
- На аксессуары гарантия составляет 6 месяцев со дня продажи (на адаптер питания в прикуриватель и т.д.).

MADE IN CHINA
www.ritmixrussia.ru

ТЕХНИЧЕСКИЕ ХАРАКТЕРИСТИКИ

Примечание: в технические характеристики, функционал и комплектацию могут вноситься изменения без предварительного уведомления.

Видеосенсор	5М CMOS
Число камер	2 (фиксированная, поворотная)
Угол обзора:	120°
Угол поворота объектива	270° (поворотная камера)
Дисплей	2.0" LCD TFT (цветной)
Формат видео	AVI (кодек H.264)
Разрешение видео (2 камеры, max)	1080P FULL HD (1440*1080)
Скорость видеосъемки	30 кадров/с
Формат фотоизображения	JPEG
Разрешение фотографий (2 камеры, макс.)	1440*1080 пиксель
Интерфейс	Mini USB 2.0, HDMI
Карта памяти	Micro SD
Объем карты памяти	≤32 Гб
Ночной режим съемки	16 инфракрасных диодов (фиксированная камера 8 шт, поворотная камера 8 шт)
Датчик движений	да
G-сенсор	да
Питание	Автоприкуриватель (DC 12-24V), встроенны й аккумулятор
Аккумулятор	Li-ионный, DC 3,7V, 600мАч