

DP90
DP90S

D I G I T A L
P I A N O

Руководство
пользователя

Roland

Исполнение на фортепиано

Исполнение различными тембрами стр. 14

DP90 содержит множество тембров, которые используются для игры звуками различных инструментов.

Исполнение с наложением тембров стр. 15

С помощью одной клавиши можно воспроизводить два тембра одновременно.

Исполнение с разделением тембров стр. 16

Доступно разделение клавиатуры на левую и правую зоны, а также назначение на каждую из них различных тембров.

Исполнение "в четыре руки" стр. 20

Доступно разделение клавиатуры на левую и правую зоны, в каждой из которых можно играть, как на отдельном инструменте.

Разучивание пьес

Исполнение под метроном стр. 22

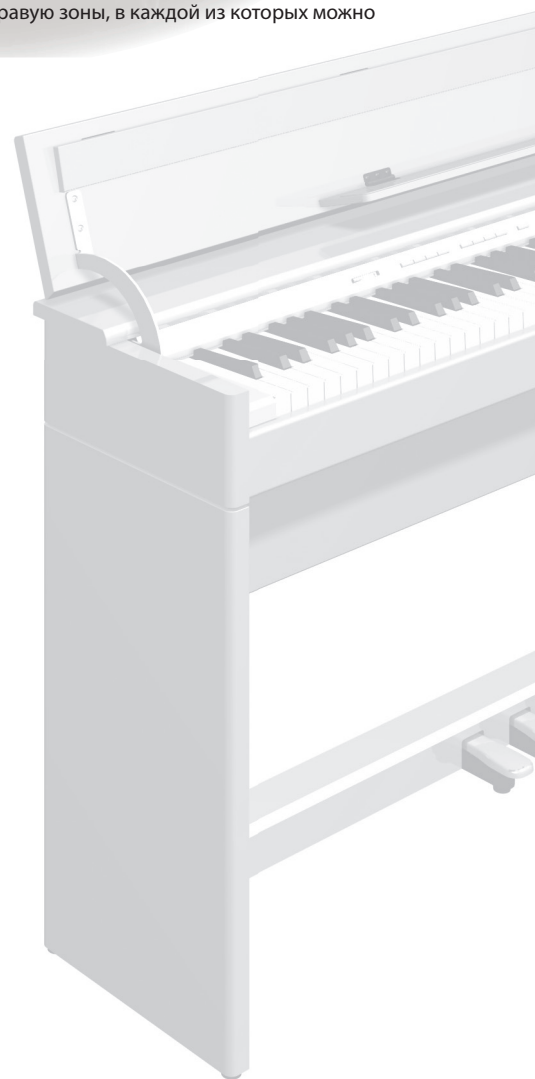
Доступно использование звука метронома.

Исполнение под встроенные пьесы стр. 24

Инструмент содержит набор встроенных пьес.
Список пьес приведен в документе "Internal Song List".

Разучивание партии руки отдельно стр. 26

При исполнении под пьесу можно разучивать партию одной руки при прослушивании партии другой.



Запись пьес

Запись собственного исполнения стр. 29

Доступна запись собственного исполнения.

Создание CD в компьютере из записанных пьес стр. 36

Записанные пьесы можно скопировать в компьютер, чтобы записать на CD.

🎵 Настройка инструмента

🎵 Изменение чувствительности клавиатуры стр. 19

Доступна настройка чувствительности клавиатуры под любой стиль исполнения.

🎵 Обработка звука реверберацией стр. 18

Доступно добавление к звуку реверберации, что создает ощущение исполнения в концертном зале.

🎵 Управление тембром звука стр. 18

Доступна регулировка тембра звука — от прозрачного до приглушенного.



🎵 Полезные функции

🎵 Транспонирование клавиатуры или пьесы стр. 21

Функция Transpose позволяет транспонировать клавиатуру или пьесу для исполнения в более удобной тональности.

🎵 Блокировка кнопок стр. 43

Функция Panel Lock позволяет предотвратить случайное изменение настроек с помощью блокировки кнопок панели инструмента.

🎵 Управление резонансом аккордов стр. 45

Предусмотрена регулировка резонанса аккордов, эмулирующего вибрации, возникающие в акустическом инструменте.

🎵 Выбор строя стр. 44

Доступен выбор различных строев, в том числе исторических, возникших в эпоху Барокко.

🎵 Функция Энергосбережения

🎵 Автоматическое отключение питания стр. 39

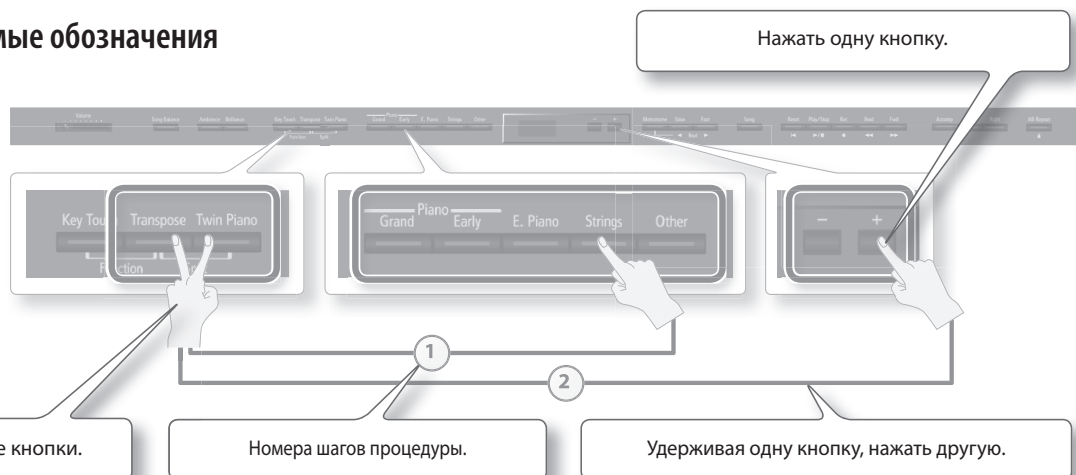
По истечении 30 минут после последней операции с DP90 его питание автоматически отключается.

* Чтобы отключить эту функцию, откорректируйте параметр "Auto Off".

Прежде чем приступить к работе, внимательно ознакомьтесь с информацией, приведенной в разделах “Техника безопасности” и “Важные замечания”. Там содержатся важные сведения, касающиеся правильной эксплуатации устройства. Для того, чтобы максимально эффективно использовать все функциональные возможности прибора, внимательно прочтите данное руководство целиком. Сохраните руководство, оно может пригодиться в дальнейшем.

Возможности инструмента	2	Различные установки (режим Function)	44
Работа с инструментом	6	Баланс громкости тембров в режиме Dual Play (Dual Balance)	44
Описание панелей	10	Общая настройка (Master Tuning)	44
Подготовка к работе	12	Выбор строя (Temperament)	44
Открытие и закрывание крышки	12	Выбор тоники пьесы (Temperament Key)	44
Включение/отключение питания	13	Растянутый строй (Stretch Tuning)	44
Исполнение	14	Резонанс при нажатии педали Damper (Damper Resonance)	44
Исполнение различными звуками	14	Резонанс струн при нажатии на клавиши (String Resonance)	45
Выбор тембров	14	Резонанс снятия ноты (Key Off Resonance)	45
Режим наложения двух тембров (Dual Play)	15	Резонанс корпуса рояля (Cabinet Resonance)	45
Игра различными тембрами в левой и правой зонах клавиатуры (Split Play)	16	Управление звучанием нот аккорда (SoundBoard Behavior)	45
Изменение звука	18	Режим транспонирования (Transpose Mode)	45
Добавление реверберации (Ambience)	18	Транспонирование на октаву (Octave Shift)	45
Управление яркостью звука (Brilliance)	18	Выбор формата записи (Recording Mode)	45
Настройка чувствительности клавиатуры (Key Touch)	19	Режим работы педали Damper (Damper Pedal Part)	45
Установки для игры "в четыре руки" (Twin Piano)	20	Выбор режима работы центральной педали (Center Pedal)	46
Транспонирование (Transpose)	21	Предотвращение дублирования нот при работе с секвенсором (Local Control)	46
Возможности исполнения	22	Установка передающего MIDI-канала (MIDI Transmit Channel)	46
Использование метронома	22	Выбор типа воспроизводимого диска (CD/Audio Type)	46
Изменение темпа метронома	22	Переименование пьесы (Save Song)	46
Изменение размера метронома	22	Копирование пьесы (Copy Song)	46
Установка громкости метронома	23	Удаление пьесы (Delete Song)	46
Предварительный отсчет	23	Инициализация памяти (Format Media)	46
Исполнение под пьесу	24	Установка драйвера USB (USB Driver)	47
Выбор и воспроизведение пьес	24	Выбор режима USB (USB Memory Mode)	47
Последовательное воспроизведение всех пьес (All Songs Play)	25	Управление видеооборудованием (Visual Control Mode)	47
Баланс громкости между пьесой и исполнением на клавиатуре (Song Balance)	25	Выбор канала Visual Control	47
Изменение темпа пьесы	26	Автоматическое отключение питания (Auto Off)	48
Прослушивание отдельных партий (Part Mute)	26	Сохранение установок (Memory Backup)	48
Воспроизведение в цикле (AB Repeat)	28	Восстановление заводских установок (Factory Reset)	48
Запись пьес	29	Неисправности	49
Запись SMF	29	Сообщения об ошибках	51
Перезапись пьесы	30	Список тембров	52
Преобразование пьесы SMF в аудиофайл	33	Технические характеристики	53
Запись в аудиофайл	34	Техника безопасности	56
Транспонирование пьесы (Audio Transpose)	35	Важные замечания	58
Ослабление центрального сигнала (Center Cancel)	35	Сведения о клавиатуре Ivory Feel	59
Запись аудиофайла пьесы (WAV) на CD	36	Установка привода CD (опционального)	59
Сохранение пьесы под другим именем	37		
Переименование пьесы	38		
Дополнительные функции	39		
Автоматическое отключение питания (Auto Off)	39		
Сохранение установок (Memory Backup)	39		
Восстановление заводских установок (Factory Reset)	40		
Копирование пьесы (Copy Song)	40		
Удаление пьесы (Delete Song)	41		
Инициализация памяти (Format Media)	42		
Блокировка кнопок (Panel Lock)	43		

Используемые обозначения



Работа с инструментом

Добавление реверберации (Ambience)

Звук инструмента можно обработать эффектом реверберации. В этом случае создается ощущение игры в концертном зале.

стр. 18

Включение реверберации

Нажмите кнопку [Ambience], чтобы она загорелась.

Изменение глубины эффекта

Удерживая кнопку [Ambience], нажимайте на кнопки [-]/[+].

Регулировка прозрачности звука (Brilliance)

Можно настроить яркость звука, воспроизводимого с клавиатуры, или звучания воспроизводимой пьесы.

стр. 18

Включение эффекта

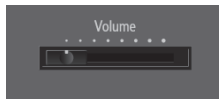
Нажмите кнопку [Brilliance], чтобы она загорелась.

Изменение глубины эффекта

Удерживая кнопку [Brilliance], нажимайте на кнопки [-]/[+].

Установка общей громкости

Отрегулируйте громкость.



Мин. ← → Макс.

Установка громкости пьесы

(Song Balance)

Изменяя громкость воспроизводимой пьесы, можно настроить баланс между ней и исполнением на клавиатуре.

стр. 25

Включение функции

Нажмите на кнопку [Song Balance], чтобы она загорелась.

Изменение баланса

Удерживая кнопку [Song Balance], нажимайте на кнопки [-]/[+].

Установка чувствительности клавиатуры

(Key Touch)

Можно настроить чувствительность клавиатуры под любого пользователя.

стр. 19

Включение функции

Нажмите на кнопку [Key Touch], чтобы она загорелась.

Настройка чувствительности

Удерживая кнопку [Key Touch], нажимайте на кнопки [-]/[+].

Транспонирование

(Transpose)

Доступно транспонирование клавиатуры и/или пьесы.

стр. 21

Включение функции

Нажмите на кнопку [Transpose], чтобы она загорелась.

Настройка транспонирования

Удерживая кнопку [Transpose], нажимайте на кнопки [-]/[+].

Сохранение установок инструмента (Memory Backup)

Инструмент позволяет настроить различные установки, но после отключения питания они возвращаются в значения по умолчанию.

стр. 39

Однако, благодаря функции Memory Backup, эти установки можно сохранить в память инструмента.

1. Удерживая кнопку [Key Touch], нажмите на кнопку [Transpose].



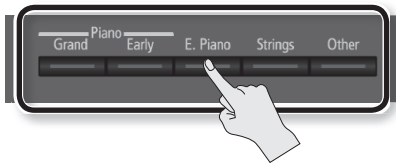
2. Кнопками [◀]/[▶] (Slow/Fast) выберите "Memory Backup".
3. Нажмите на кнопку [Song].
4. Кнопкой [▶] (Fast) выберите "Y".

Кнопки тембров

Выбор одного тембра

стр. 14

Нажмите на одну из кнопок тембров, затем нажимайте на кнопки [-]/[+].



Нажать одну кнопку

Наложение тембров (Dual Play)

стр. 15

Нажмите на кнопки двух тембров.



Нажать две кнопки

Выбор тембров

Тембр 1	Нажимайте на кнопки [-]/[+].
Тембр 2	Удерживая правую из горящих кнопок тембров, нажимайте на кнопки [-]/[+].



Разделение клавиатуры для игры «в четыре руки» (Twin Piano)

Можно разделить клавиатуру на правую и левую секции, чтобы два человека могли одновременно играть в одном и том же высотном диапазоне.

Включение функции

стр. 20

Нажмите кнопку [Twin Piano], чтобы она загорелась.

Выбор варианта озвучивания

Удерживая кнопку [Twin Piano], нажимайте кнопки [-]/[+].

1	Ноты, взятые в правой зоне, будут звучать громче в правом динамике, нежели в левом. И наоборот, ноты, взятые в левой зоне, будут звучать громче в левом динамике, нежели в правом.
2	Ноты, взятые в правой зоне, будут воспроизводиться правым динамиком, ноты, взятые в левой зоне – левым.

Игра разными тембрами в двух зонах клавиатуры (Split Play)

В этом режиме клавиатура делится на левую и правую секции, на каждую из которых можно назначить свой тембр.

Включение функции

стр. 16

Удерживая кнопку [Transpose], нажмите на кнопку [Twin Piano].



Выбор тембров

Тембр правой руки	1. Нажмите на кнопку тембра. 2. Нажимайте на кнопки [-]/[+].
Тембр левой руки	1. Удерживая кнопки [Transpose] и [Twin Piano], нажмите на кнопку тембра. 2. Удерживая кнопки [Transpose] и [Twin Piano], нажимайте на кнопки [-]/[+].

Смена точки раздела клавиатуры

Удерживая кнопки [Transpose] и [Twin Piano], нажмите клавишу, соответствующую ноте новой точки раздела.

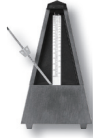
Использование метронома

Ниже описано, как пользоваться метрономом.

стр. 22

Включение метронома

Нажмите на кнопку [Metronome], чтобы она загорелась.



Регулировка громкости метронома

Удерживая кнопку [Metronome], нажимайте на кнопки [-]/[+].

Изменение темпа или размера

Можно изменить темп метронома или пьесы.

стр. 22

Изменение темпа

Используйте кнопки [◀]/[▶] (Slow/Fast).

Изменение размера

Удерживая кнопку [Metronome], нажимайте на кнопки [◀]/[▶] (Slow/Fast).

Дисплей

Дисплей отображает различную информацию, например, имя тембра/пьесы или значения параметров.



Выбор пьес

Выбор пьес осуществляется на соответствующем экране.

стр. 24

Выбор пьесы

1. Нажмите на кнопку [Song].



2. Кнопками [-]/[+] выберите пьесу.

Выбор пьесы с накопителя USB

1. Нажмите на кнопку [Song].

2. Удерживая кнопку [Song], кнопками [-]/[+] выберите "S".



Накопитель USB



3. Кнопками [-]/[+] выберите пьесу.

Использование кнопок [-]/[+]

С помощью данных кнопок можно выбирать тембры или пьесы, а также изменять различные установки.

- Если удерживать кнопки [-]/[+] нажатыми, значение будет меняться непрерывно.
- Чтобы значение увеличивалось быстро, удерживая кнопку [+], нажмите на кнопку [-].
- Чтобы значение уменьшалось быстро, удерживая кнопку [-], нажмите на кнопку [+].
- Чтобы восстановить значение по умолчанию, одновременно нажмите на кнопки [-] и [+].

Выбор воспроизводимой партии (Part Mute)

Ниже описано как выбрать партию, которая будет воспроизводиться.

стр. 26

Партия правой руки	Нажмите на кнопку [Right], чтобы она загорелась.
Партия левой руки	Нажмите на кнопку [Left], чтобы она загорелась.
Аkkомпанемент	Нажмите на кнопку [Accomp], чтобы она загорелась.

Установка громкости партии

Удерживая кнопку выбранной партии, нажимайте на кнопки [-]/[+].

Воспроизведение части пьесы в цикле (AB Repeat)

Выбранный фрагмент пьесы можно воспроизводить в цикле.

стр. 28

1. Нажмите на кнопку [▶/■] (Play/Stop) для запуска воспроизведения пьесы.
2. В точке начала цикла нажмите на кнопку [AB Repeat].
3. В точке конца цикла еще раз нажмите на кнопку [AB Repeat].



Запись/воспроизведение

Ниже описаны операции записи/воспроизведения пьесы.

стр. 24

стр. 29

Переход в начало пьесы	Нажмите на кнопку [◀] (Reset).
Воспроизведение/останов	Нажмите на кнопку [▶/■] (Play/Stop).
Вход в режим готовности к записи	При остановленном воспроизведении нажмите на кнопку [●] (Rec).
Запись	В режиме готовности к записи нажмите на кнопку [▶/■] (Play/Stop).
Перемотка назад	Нажмите на кнопку [◀◀] (Bwd).
Перемотка вперед	Нажмите на кнопку [▶▶] (Fwd).

Воспроизведение всех пьес

стр. 25

Удерживая кнопку [Song], нажмите на кнопку [▶/■] (Play/Stop).

Запись новой пьесы

стр. 29

1. Выберите тембр для исполнения.
2. Нажмите на кнопку [●] (Rec).
3. Нажмите на кнопку [▶/■] (Play/Stop) для запуска записи.
4. Нажмите на кнопку [▶/■] (Play/Stop) для остановки записи.

Блокировка кнопок (Panel Lock)

Нажмите и удерживайте кнопку [AB Repeat] до тех пор, пока в правом верхнем углу экрана не появится метка "Lock".

стр. 43

Снятие блокировки

Нажмите и удерживайте кнопку [AB Repeat] до тех пор, пока метка "Lock" не исчезнет с экрана.

Запись с наложением

стр. 30

1. Выберите тембр для исполнения.
2. Выберите пьесу для записи.
3. Нажмите на кнопку [●] (Rec).
4. Нажмите на кнопку [+].
5. Нажмите на кнопку записываемой партии, чтобы она начала мигать.
6. Нажмите на кнопку [▶/■] (Play/Stop) для запуска записи.
7. Нажмите на кнопку [▶/■] (Play/Stop) для остановки записи.

Кнопка [Power]

Включает/выключает инструмент.

стр. 13

* По умолчанию, питание автоматически отключается через 30 минут простоя инструмента

Если питание отключилось, нажмите на кнопку [Power], чтобы снова включить его.

Чтобы питание автоматически не отключалось, установите параметр "Auto Off" в значение "OFF" (стр. 39).



Разъем USB Memory

Служит для подключения накопителя USB, обеспечивающего работу следующих функций.

стр. 24

стр. 37



- Воспроизведение файлов WAVE или MIDI (SMF), скопированных в инструмент из компьютера
- Аудиозапись исполнения на инструменте.
- Воспроизведение в компьютере или нарезка на CD записанного аудиоматериала.

* Аккуратно вставляйте накопитель USB до упора.

* Используйте накопители USB, поставляемые Roland. Совместимость с моделями других изготовителей не гарантируется.

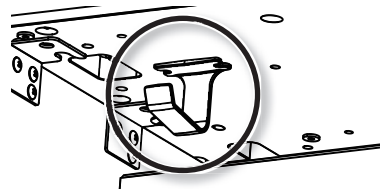
Разъем USB

Служит для подключения к компьютеру опциональным кабелем USB и обмена с ним музыкальными данными. Поддерживаются следующие функции.

- Озвучивание с помощью инструмента файлов SMF, воспроизводимых с помощью MIDI-программ компьютера.
- Сохранение записанных в инструменте пьес в компьютер для их дальнейшей редакции с помощью передачи по MIDI данных в программный секвенсер.

Держатель наушников

Если наушники не используются, их можно повесить на специально предусмотренный держатель.



* Не вешайте на держатель ничего, кроме наушников. В противном случае можно повредить держатель или сам инструмент.

Лицевая панель

Кнопки и слайдеры лицевой панели служат для управления инструментом

стр. 6 – 9

Педали

Педаль Dampier

Эта педаль управляет сустейном звука. При нажатии на нее ноты продолжают звучать даже после отпускания клавиш. Продолжительность звучания зависит от глубины нажатия на педаль

При нажатии правой педали акустического фортепиано можно услышать небольшой шум, когда демпферы освобождают струны. Струны, по которым ударили молоточки, резонируют с другими струнами, придавая звуку своеобразную тембральную окраску. Кроме этого, при игре с неполностью нажатой педалью затухание основного звука происходит быстро, в то время как реверберационная составляющая звука остается, создавая уникальный резонансный фортепианный призывок. Кроме техники игры с неполностью нажатой педалью, данный инструмент воспроизводит призывки, возникающие при освобождении струн (Dampier Noise), и резонанс (Dampier Resonance).

Педаль Sostenuto

Продлевает звук нот, которые были взяты при нажатой педали.

Педаль Soft

Эта педаль используется для смягчения звука.

При нажатии педали звук приглушается. Это соответствует действию левой педали акустического фортепиано. Мягкость звучания тембра может изменяться в зависимости от глубины нажатия на педаль.

Разъемы MIDI

Служат для подключения внешних MIDI-устройств (стр. 47).

Разъемы Input

Служат для подключения разнообразного аудиооборудования в целях воспроизведения его сигналов через динамики инструмента. Громкость звука регулируется на аудиоустройстве.

Разъемы Output

Служат для подключения инструмента к внешней системе звукоусиления..



Клемма заземления

В зависимости от конкретной установки может возникнуть дискомфорт или ощущение, что при прикосновении к поверхности устройства по рукам у как будто пробегают мурашки. Это является результатом действия слабого заряда, который абсолютно безвреден. Но, если это раздражает, подключите клемму заземления к внешнему заземлению. Когда устройство заземлено, при определенных условиях может возникнуть легкий фон. Если уверенности в том, как производить заземление нет, свяжитесь с представителями ближайшего сервисного центра Roland или дистрибьютором Roland.

Места, не предназначенные для заземления

- Водопроводные трубы (возможно поражение электрическим током)
- Газовые трубы (возможен пожар или взрыв)
- Стояки заземления телефонных линий или громоотвода (возможно поражение молнией)

Тыльная панель



Разъем DC In

Служит для подключения прилагаемого сетевого адаптера. **стр. 55**

* Перед его коммутацией выключите питание инструмента кнопкой [Power].

Разъем Pedal

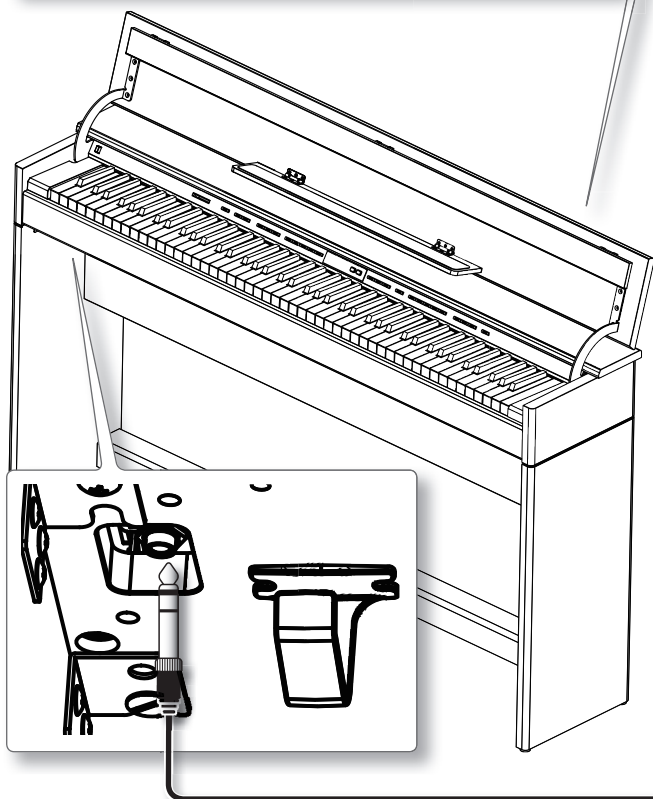
Служит для подключения педалей, встроенных в стойку инструмента. **стр. 55**

Разъемы Phones

Служат для подключения наушников. Инструмент имеет два разъема для подключения наушников, которые можно задействовать одновременно.

Не оставляйте в разьеме переходник наушников!

Если оставить в разьеме Phones переходник наушников, звук в динамиках инструмента будет отсутствовать. Если звук отсутствует, проверьте состояние разьема Phones.



* Во избежание повреждения динамиков и усилителей перед коммутацией установите все регуляторы громкости в минимум и выключите питание всех коммутируемых устройств.

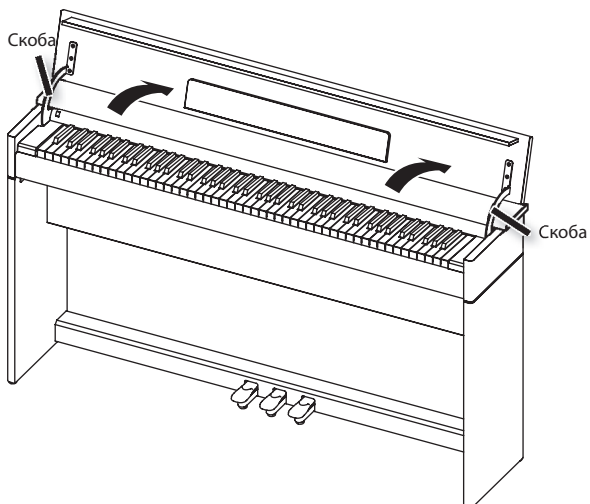
* Некоторые аудиокабели могут содержать резисторы. Не используйте кабели этого типа для коммутации, иначе громкость звука может оказаться слишком низкой.

Открывание крышки

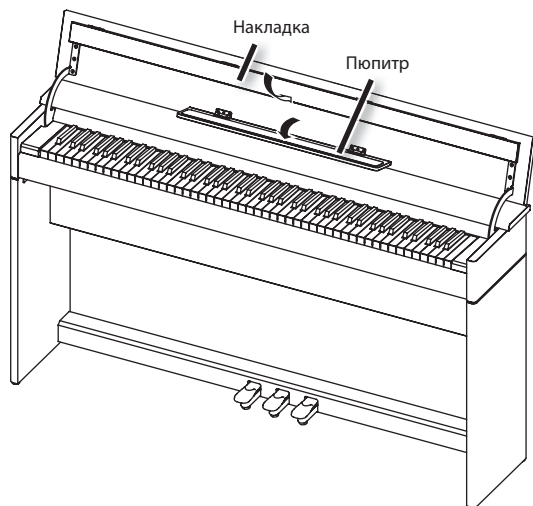
ЗАМЕЧАНИЕ

- Открывайте и закрывайте крышку только двумя руками. При манипуляциях с крышкой инструмента будьте внимательны, чтобы не прищемить пальцы.
- Если инструментом пользуются дети, необходим постоянный контроль взрослых за ними.
- Во избежание повреждений всегда закрывайте крышку перед перемещением инструмента.

1. Возьмитесь за крышку двумя руками и поднимите ее.

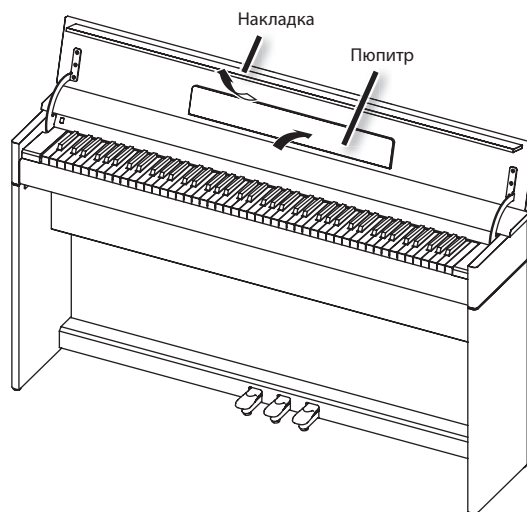


2. Сложите накладку и установите пюпитр, как показано на рисунке.

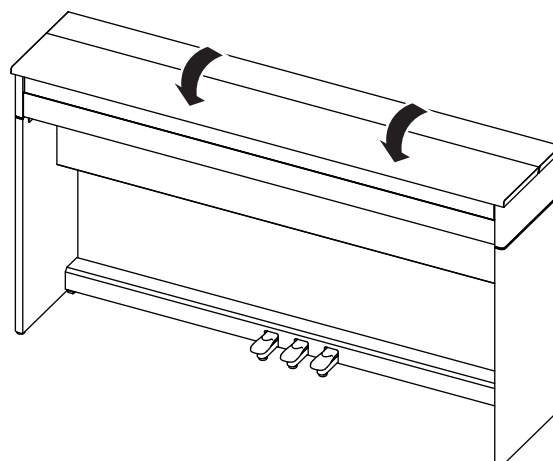


Закрывание крышки

1. Сложите пюпитр и поднимите накладку.

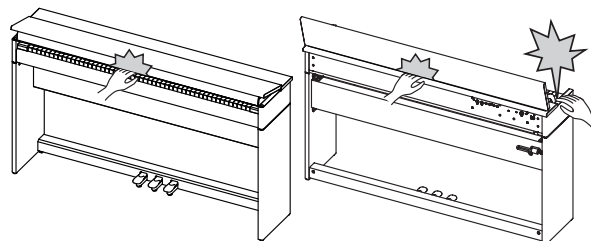


2. Возьмитесь за крышку двумя руками и опустите ее.



ЗАМЕЧАНИЕ

При манипуляциях с крышкой инструмента будьте внимательны, чтобы не прищемить пальцы.

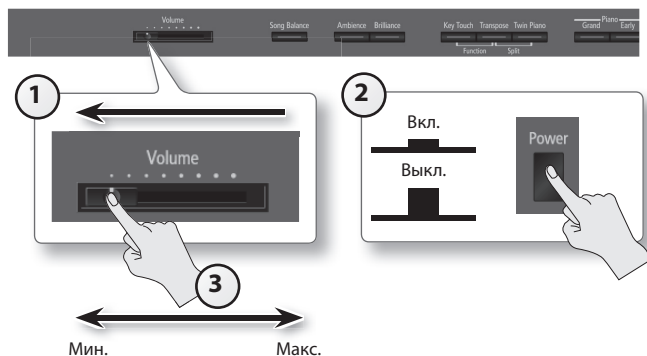


Включение/отключение питания

Завершив коммутацию (стр. 11), включите питание оборудования в описанной ниже последовательности. Нарушение очередности включения может привести к неисправностям и/или повреждению динамиков и других устройств.

ЗАМЕЧАНИЕ

Перед включением питания всегда устанавливайте громкость в минимум. Однако, даже при этом в момент включения питания может быть слышен небольшой призыв, что не является признаком неисправности.



Функция автоматического отключения питания

По умолчанию, питание инструмента автоматически отключается через 30 минут после последней манипуляции с ним.



Если питание отключилось, нажмите на кнопку [Power], чтобы снова включить его.

Чтобы питание автоматически не отключалось, установите параметр "Auto Off" в значение "Off", как описано на стр. 39.

ЗАМЕЧАНИЕ

После отключения питания установки инструмента возвращаются в значения по умолчанию. Чтобы сохранить измененные установки в память инструмента, выполните операцию Memory Backup (стр. 48).

Включение питания

1. Переместите слайдер [Volume] до упора влево, чтобы установить громкость в минимум.

2. Нажмите на кнопку [Power].

Через небольшой промежуток времени можно будет играть на клавиатуре.

* Данный инструмент оборудован схемой защиты, поэтому вход в рабочий режим осуществляется с задержкой в несколько секунд.

3. Слайдером [Volume] установите громкость.

Играя на клавиатуре, отрегулируйте громкость.

При перемещении слайдера вправо громкость увеличивается, влево — уменьшается.

НАПОМИНАНИЕ

Инструмент обеспечивает высококачественный звук при любом уровне громкости.

Отключение питания

1. Переместите слайдер [Volume] до упора влево, чтобы установить громкость в минимум.

2. Нажмите на кнопку [Power].

Питание отключится.

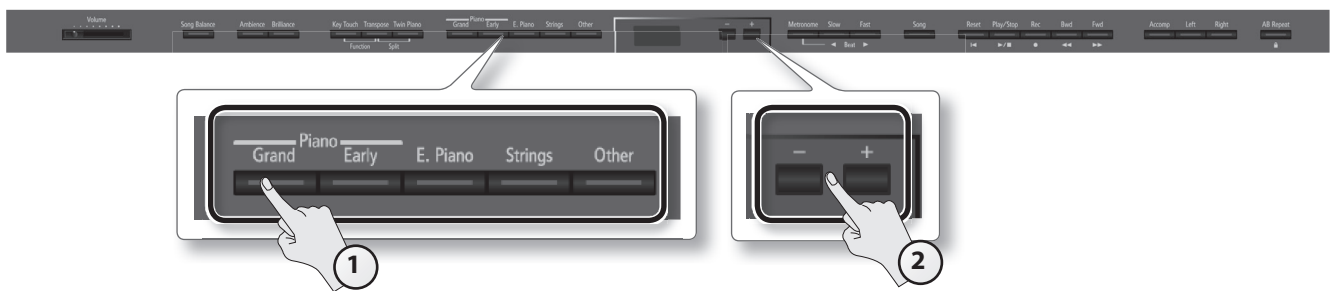
Исполнение различными звуками

Кроме фортепианных, инструмент содержит 347 встроенных звуков, которые позволяют работать в различных музыкальных стилях. Эти звуки называются тембрами. Они разделены на 5 групп, каждой из которых соответствует своя кнопка тембра (Tone).

Выбор тембров

Попробуем поиграть тембром фортепиано.

При включении инструмента автоматически выбирается тембр Concert (Concert Piano).



1. С помощью соответствующей кнопки выберите нужную группу тембров.

На дисплей выводятся номер текущего тембра и его имя.



Группы тембров

Кнопка	Описание
Piano [Grand]	Тембры рояля.
Piano [Early]	Тембры традиционных фортепиано.
[E. Piano]	Тембры электропиано для поп- или рок-музыки.
[Strings]	Тембры струнных инструментов, например, скрипок и других оркестровых инструментов.
[Other]	Различные тембры, такие как орган, бас или звуки аккомпанемента. * При выборе тембров с номерами 43 – 51 на клавиатуру назначаются наборы ударных. * Если выбран тембр органа, на который назначен эффект Rotary (*1), например, Jazz Org или Ballad Or, кнопка [Others] будет управлять частотой модуляции эффекта Rotary.

См. "Список тембров" (стр. 52).

*1 Эффект Rotary имитирует звучание вращающихся динамиков. Он имеет две установки: Fast и Slow.

2. Кнопками [-]/[+] выберите вариацию тембра в группе.

* Если выбрать набор ударных или эффекты SFX, некоторые клавиши звука производить не будут.

Предварительное прослушивание тембра

1. Удерживая кнопку тембра, нажмите на кнопку [▶/■] (Play/Stop).

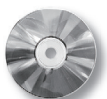
Запустится воспроизведение фразы, демонстрирующей звучание тембра.

2. Чтобы остановить воспроизведение фразы, нажмите на кнопку [Song] или [▶/■] (Play/Stop).

Использование тембров VIMA TUNES

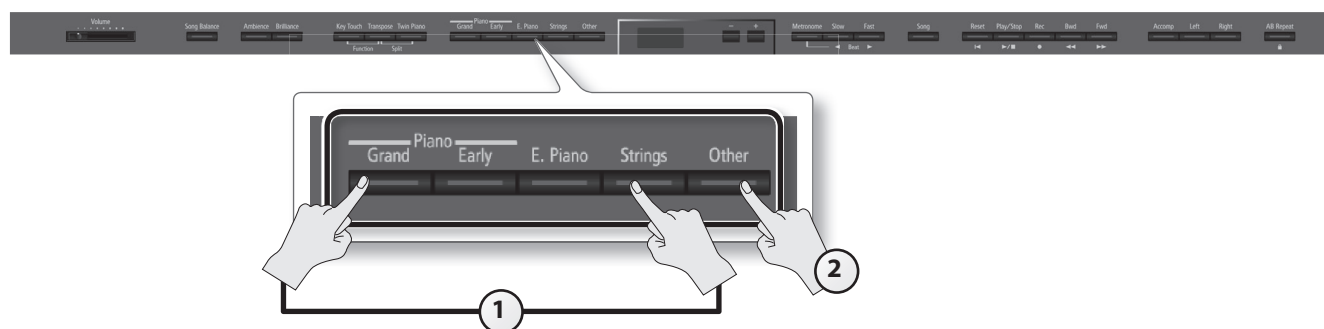
Если подключить к инструменту опциональный привод USB CD, можно будет воспроизводить диски CD-ROM для VIMA. Песни на таких дисках (VIMA TUNES) содержат «рекомендованные тембры», специально подобранные для каждой конкретной песни.

При выборе песни с диска VIMA (VIMA TUNES) рекомендованные тембры назначаются на кнопки тембров [E. Piano], [Strings] и [Others], и индикаторы этих кнопок начинают мигать. Нажав на мигающую кнопку, можно выбрать рекомендованный для данной песни тембр.



Режим наложения двух тембров (Dual Play)

С помощью одной клавиши можно воспроизводить два тембра одновременно. Этот режим называется «Dual Play». Например, попробуем наложить звуки фортепиано и струнных.



1. Удерживая кнопку Piano [Grand], нажмите на кнопку [Strings].

Индикаторы обеих кнопок загорятся.

При игре на клавиатуре тембры фортепиано и струнных будут звучать одновременно.

- * В режимах Split Play (стр. 16) или Twin Piano (стр. 20) режим Dual Play недоступен.
- * В зависимости от комбинации выбранных тембров, второй тембр может эффектами не обрабатываться.
- * Наложение тембров Piano [Grand] и Piano [Early] не предусмотрено.

Выбор тембров

Имя тембра	Соответствующая кнопка	Изменение тембров
Tone 1	Левая кнопка Tone	Нажмите на кнопку [-] или [+].
Tone 2	Правая кнопка Tone	Удерживая кнопку тембра для Tone 2 (самая правая из светящихся кнопок Tone), нажмите на кнопку [-] или [+].

2. Чтобы выйти из режима Dual Play, нажмите на любую из кнопок тембров.

Дополнительные возможности

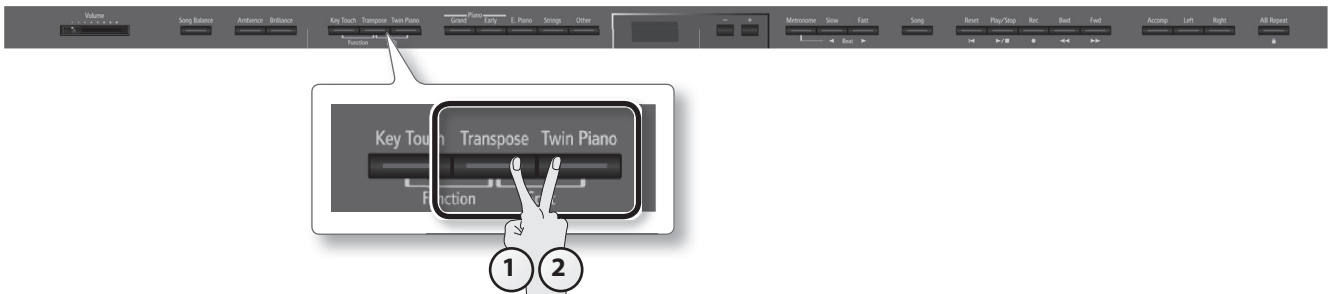
Транспонирование тембра Tone 2 с шагом в октаву:	Octave Shift (стр. 45)
Выбор партии, на которую воздействует педаль Damper:	Damper Pedal Part (стр. 45)
Установка баланса громкости двух тембров:	Dual Balance (стр. 44)

Понятие эффектов

Звук некоторых тембров можно изменять, обрабатывая его различными эффектами. В качестве примера можно привести эффект вращающихся динамик.

Игра различными тембрами в левой и правой зонах клавиатуры (Split Play)

Исполнение на клавиатуре, разделенной на левую и правую части, называется игрой с разделением клавиатуры («Split Play»). Нота, которая делит клавиатуру на две части, называется точкой раздела клавиатуры («Split Point»).

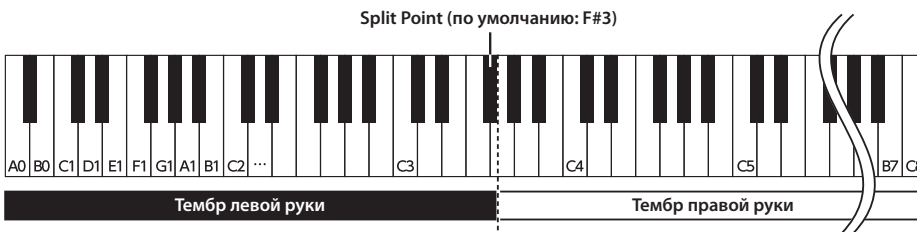


1. Удерживая кнопку [Transpose], нажмите на кнопку [Twin Piano].

Откроется экран Split.



Если режим Split включен, клавиатура делится на левую и правую секции.



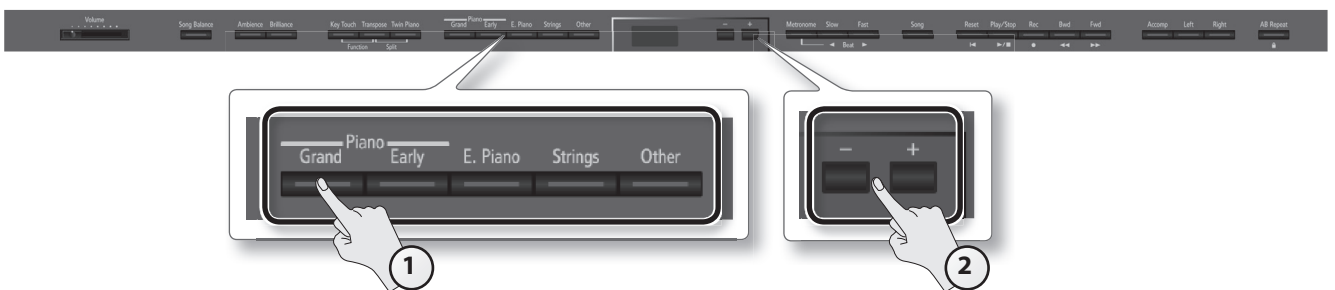
2. Чтобы выйти из режима Split Play, удерживая кнопку [Transpose], нажмите на кнопку [Twin Piano] еще раз.

* В зависимости от выбранных тембров результирующий звук может измениться, поскольку тембр левой руки эффектом не обрабатывается.

Дополнительные возможности

Выбор партии, на которую воздействует педаль Dampner (стр. 45)

Смена тембра правой руки



1. Нажмите на кнопку тембра.

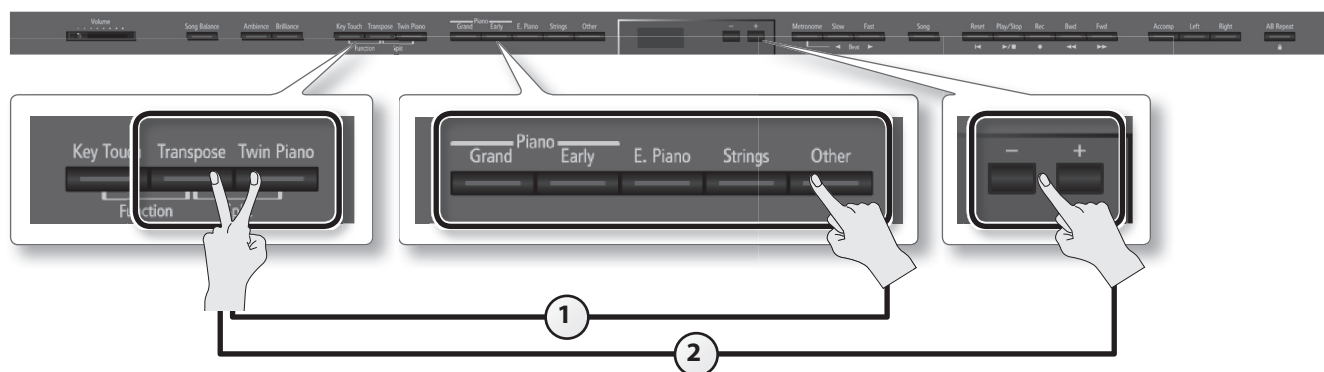
Выведется номер и имя тембра, выбранного для зоны правой руки.



2. Нажмите на кнопку [-] или [+].

Будет выбран другой тембр.

Смена тембра левой руки



1. Удерживая кнопки [Transpose] и [Twin Piano], нажмите на кнопку тембра.

Выведется номер и имя тембра, выбранного для зоны левой руки.



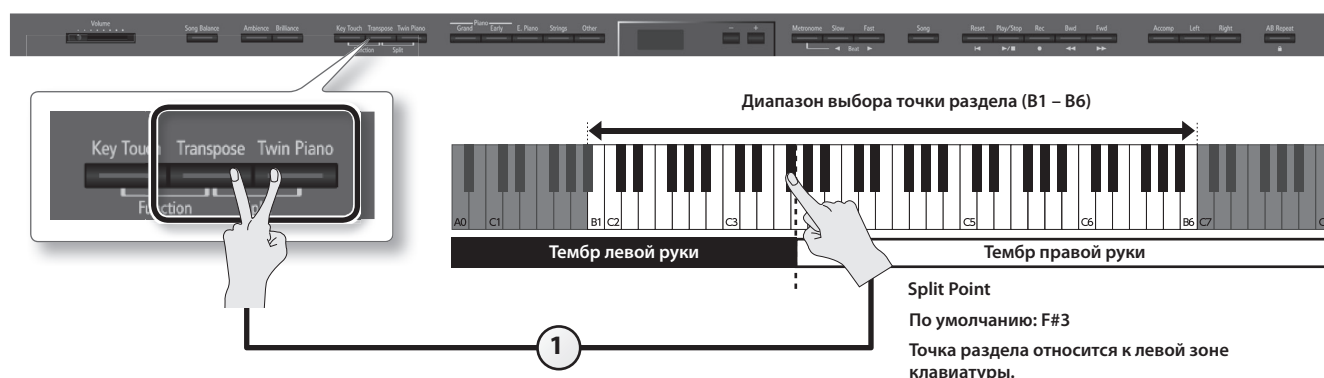
2. Удерживая кнопки [Transpose] и [Twin Piano], нажмите на кнопку [-] или [+].

Будет выбран другой тембр.

Дополнительные возможности

Можно транспонировать тембр левой руки с шагом в октаву: Octave Shift (стр. 45)

Смена точки раздела клавиатуры



1. Удерживая кнопки [Transpose] и [Twin Piano], нажмите клавишу, соответствующую ноте новой точки раздела.

Выбранная нота станет точкой раздела клавиатуры, на экран выведется ее название.

Экран	Параметр
	B1 – B6 (по умолчанию: F#3)

Сохранение установок

Установки инструмента после отключения питания не запоминаются. Однако, их можно сохранить в память инструмента (стр. 39).

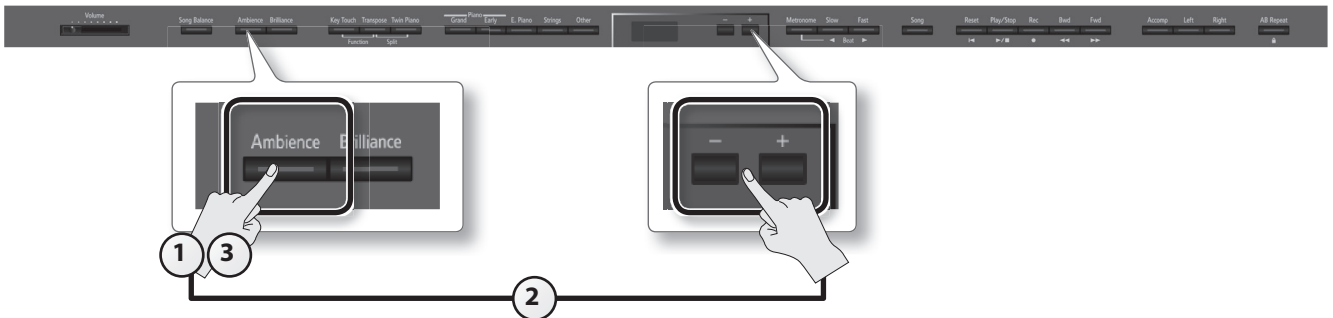
* На экране символ кавычки (") обозначает диэз (#).

Изменение звука

Инструмент предусматривает управление реверберацией и яркостью звука.

Добавление реверберации (Ambience)

Звук инструмента можно обработать эффектом реверберации. В этом случае создается ощущение игры в концертном зале. Этот эффект называется "Ambience".



- 1. Нажмите на кнопку [Ambience].**
Кнопка [Ambience] загорится.
- 2. Удерживая кнопку [Ambience], нажимайте на кнопки [-]/[+].**
Значение глубины реверберации выводится на экран.

Сохранение установок

Установки инструмента после отключения питания не запоминаются. Однако, их можно сохранить в память инструмента, как описано на стр. 39.

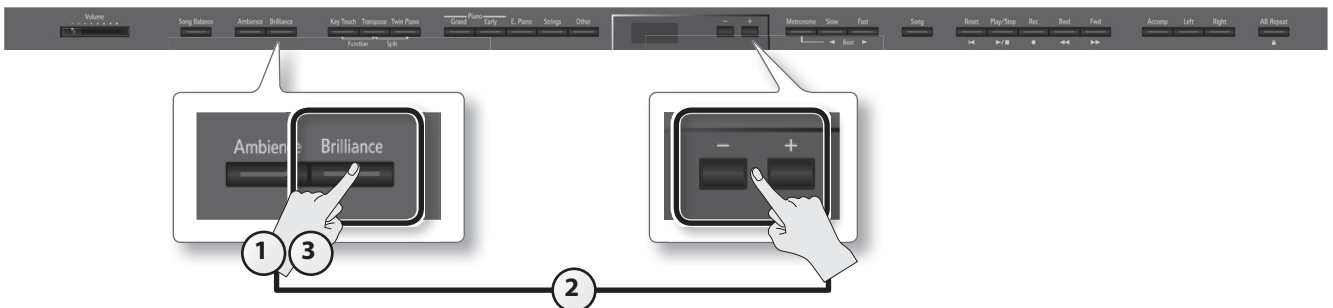
Экран	Значение	Описание
	1 - 10 (по умолчанию: 5)	Чем выше значение, тем глубже реверберация.

- 3. Чтобы отключить эффект реверберации, нажмите на кнопку [Ambience] еще раз.**
Кнопка [Ambience] погаснет.

* Нельзя задать индивидуальные установки глубины реверберации для каждого из тембров. Эффект одинаково воздействует на все тембры.

Управление яркостью звука (Brilliance)

Можно настроить яркость звука, воспроизводимого при игре на клавиатуры или проигрывании пьесы.




- 1. Нажмите на кнопку [Brilliance].**
Кнопка [Brilliance] загорится.

2. Удерживая кнопку [Brilliance], нажимайте на кнопки [-]/[+].

Значение глубины эффекта отображается на экране.

Сохранение установок

Установки инструмента после отключения питания не запоминаются. Однако, их можно сохранить в память инструмента, как описано на стр. 39.

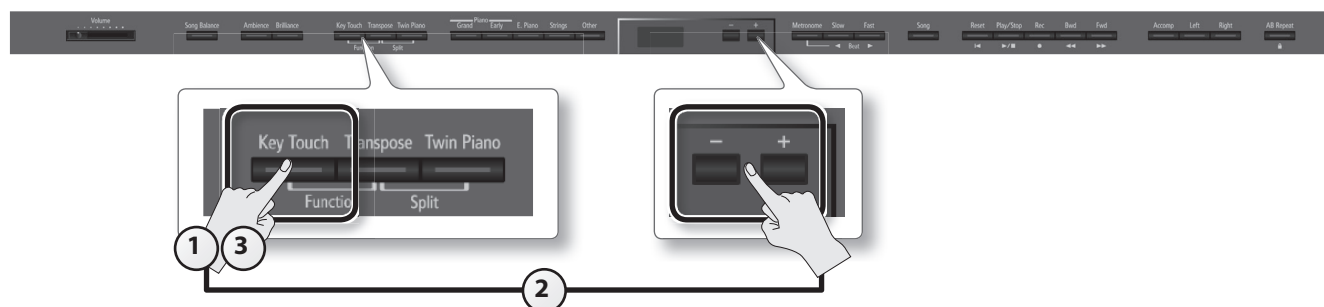
Экран	Значение	Описание
	-10 – 0 – 10 (по умолчанию: 5)	При положительных значениях звук становится более прозрачным, при отрицательных — более приглушенным.

3. Чтобы отключить управление яркостью звука, нажмите на кнопку [Brilliance] еще раз.

Кнопка [Brilliance] погаснет.

Настройка чувствительности клавиатуры (Key Touch)

Предусмотрена возможность выбора чувствительности (жесткости) клавиатуры, чтобы адаптировать ее под конкретного исполнителя.



1. Нажмите на кнопку [Key Touch].


Кнопка [Key Touch] загорится.

2. Удерживая кнопку [Key Touch], нажимайте на кнопки [-]/[+].

Значение чувствительности отображается на экране.

Сохранение установок

Установки инструмента после отключения питания не запоминаются. Однако, их можно сохранить в память инструмента, как описано на стр. 39.

Экран	Значение	Описание
	FIX	Звук имеет одинаковую громкость, независимо от скорости нажатия клавиш.
	L2	Самая высокая чувствительность клавиатуры.
	L1	Позволяет достигнуть фортиссимо меньшими усилиями, чем при установке «Medium». Особенно удобно использовать этот режим для детей.
	M	Стандартная чувствительность, типичная для акустического фортепиано. Эта установка используется, когда кнопка [Key Touch] не горит.
	H1 (default)	Низкая чувствительность клавиатуры. Для игры фортиссимо на клавиши надо нажимать с большей силой, чем при установке «Medium». Позволяет усилить экспрессивность исполнения.
	H2	Очень низкая чувствительность клавиатуры.

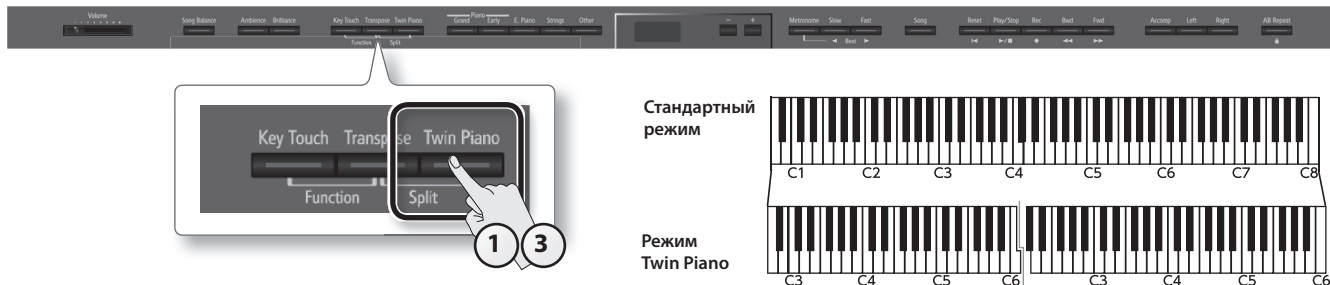
3. Чтобы отключить управление чувствительностью клавиатуры, нажмите на кнопку [Key Touch] еще раз.

Кнопка [Key Touch] погаснет.

Установки для игры "В четыре руки" (Twin Piano)

Можно разделить клавиатуру на правую и левую секции, чтобы два человека могли одновременно играть в одном и том же высотном диапазоне. Данная функция называется "Twin Piano".

Ее очень удобно использовать для занятий, когда ученик разучивает новый материал, повторяя его за учителем.



1. Нажмите на кнопку [Twin Piano].

Кнопка [Twin Piano] загорится, и выберется тембр Concert (Concert Piano).

При включении режима Twin Piano инструмент переходит в состояние, показанное на рисунке.

ЗАМЕЧАНИЕ

При включении режима Twin Piano эффект Damper Resonance отключается, в результате звучание тембра может измениться.

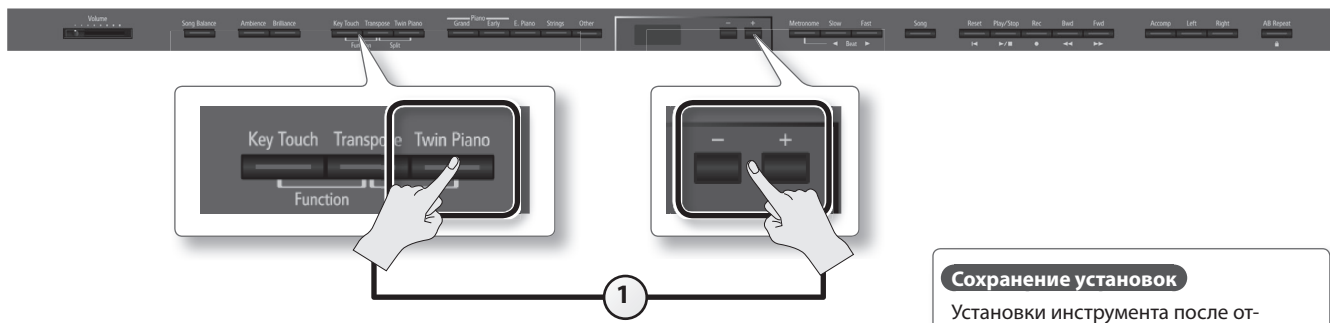
2. Выберите тембр для исполнения (стр. 14).

На левую и правую зоны клавиатуры назначается одинаковый тембр.

3. Чтобы выйти из режима Twin Piano, нажмите на кнопку [Twin Piano] еще раз.

Кнопка [Twin Piano] погаснет.

Выбор режима звучания (Twin Piano Mode)



Сохранение установок
 Установки инструмента после отключения питания не запоминаются. Однако, их можно сохранить в память инструмента, как описано на стр. 39.

1. Удерживая кнопку [Twin Piano], нажимайте кнопки [-]/[+].

Текущий режим Twin Piano отображается на экране.

Экран	Значение	Описание
	1 (по умолчанию)	Ноты, взятые в правой зоне, будут громче звучать в правом динамике, нежели в левом. И наоборот, ноты, взятые в левой зоне, будут громче звучать в левом динамике, нежели в правом. В наушниках будет слышно исполнение партнера.
	2	Ноты, взятые в правой зоне, будут воспроизводиться правым динамиком; ноты, взятые в левой зоне – левым. В наушниках исполнение партнера слышно не будет. * Реверберация отключается. * Для некоторых тембров разделение звука между динамиками недоступно.

Транспонирование (Transpose)

Изменение высоты звука называется "транспонированием". Данная функция удобна в следующих случаях.

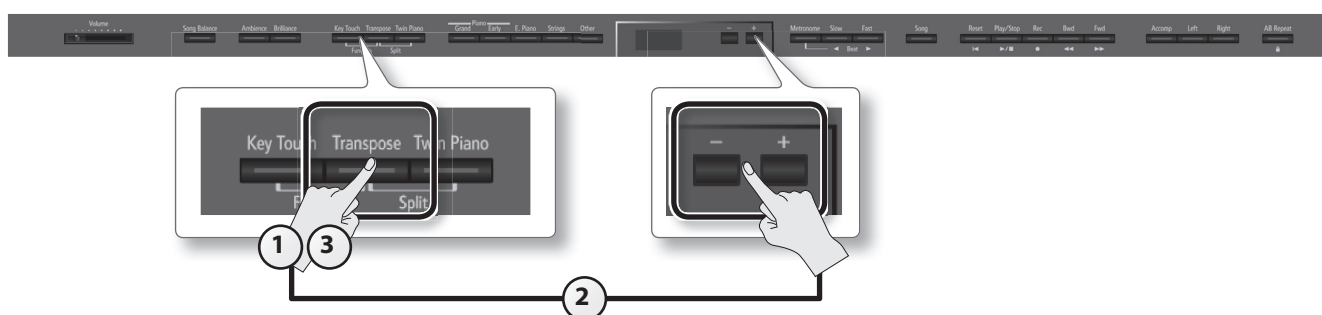
- Транспонирование можно использовать при аккомпанировании, изменяя строй в соответствии с диапазоном вокалиста.
- Можно исполнять пьесы с большим количеством диэзов (#) или бемолей (b) в тональности с более легкой аппликатурой.
- Партитуру инструментов, которые стандартно пишутся в других ключах, например, трубы или саксофона, можно исполнять как написано, а воспроизводиться при этом будет транспонированный звук.

Например, чтобы пьесу, написанную в тональности Ми-мажор, сыграть, используя аппликатуру До-мажор, необходимо установить параметр Transpose в "4".



НАПОМИНАНИЕ

Инструмент предусматривает возможность транспонирования высоты только клавиатуры, клавиатуры и пьесы одновременно или только пьесы (стр. 45). По умолчанию транспонирование применяется к клавиатуре и пьесе одновременно.



1. Нажмите на кнопку [Transpose].

Кнопка [Transpose] загорится.

2. Удерживая кнопку [Transpose], нажимайте на кнопки [-]/[+].

Значение интервала транспонирования отображается на экране.

Экран	Значение	Описание
	-6 - 0 - 5 (в полутонах) (по умолчанию: 1)	При положительных значениях высота тона будет увеличиваться с шагом в полутоном, при отрицательных — уменьшаться.

НАПОМИНАНИЕ

Также значение транспонирования можно изменить, удерживая кнопку [Transpose] и взяв ноту, соответствующую новой тонике.

* После смены пьесы значение транспонирования сбрасывается.

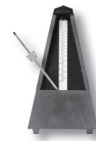
3. Чтобы отключить транспонирование, нажмите на кнопку [Transpose] еще раз.

Кнопка [Transpose] погаснет.

Использование метронома

Во время исполнения можно использовать метроном.

При воспроизведении пьесы метроном звучит в соответствии с ее темпом и размером.



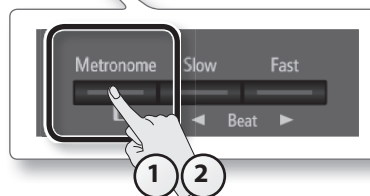
1. Нажмите на кнопку [Metronome].

Метроном зазвучит, и кнопка [Metronome] начнет мигать.

Кнопка [Metronome] начнет мигать красным и зеленым цветами в заданном размере и темпе. Красный цвет соответствует сильной доле, зеленый – слабой.

2. Для остановки метронома еще раз нажмите на кнопку [Metronome].

Кнопка [Metronome] погаснет.



Изменение темпа метронома



1. Нажимайте на кнопки [◀]/[▶] (Slow/Fast).



При воспроизведении пьесы (стр. 24) для метронома выбирается ее темп.



Изменение размера метронома

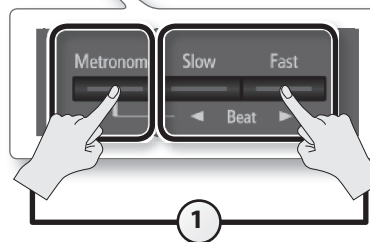


1. Удерживая кнопку [Metronome], нажимайте на кнопки [◀]/[▶] (Slow/Fast).



Если выбрать "0/4", будут звучать только слабые доли.

При воспроизведении пьесы для метронома выбирается ее размер.



Размер	2/2, 0/4, 2/4, 3/4, 4/4, 5/4, 6/4, 7/4, 3/8, 6/8, 9/8, 12/8 (по умолчанию: 4/4)
--------	--

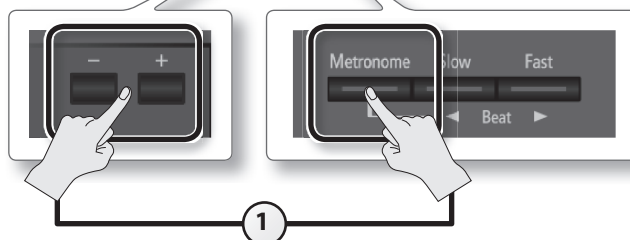
* В процессе воспроизведения пьесы размер метронома изменить невозможно.

* При записи с размером 0/4 после сохранения пьесы ее размер установится в 4/4.

Установка громкости метронома



1. Удерживая кнопку [Metronome], нажимайте на кнопки [-]/[+].
На экран выведется значение громкости метронома.



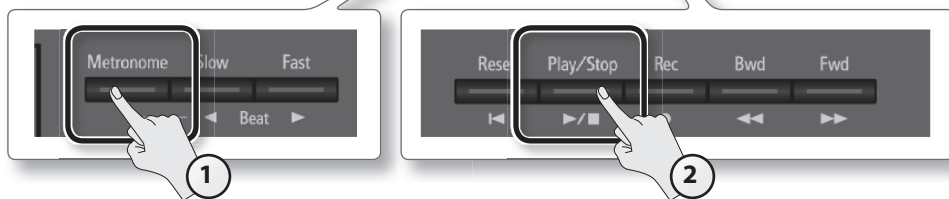
Экран	Значение	Описание
	0 - 10 (по умолчанию: 5)	При выборе значения "0" звук метронома не воспроизводится, однако кнопка [Metronome] будет продолжать мигать.

Предварительный отсчет

При игре под аккомпанемент пьесы очень важно вовремя вступить. Для этого можно включить режим, при котором перед началом воспроизведения метрономом будет отсчитывать несколько тактов.



1. Нажмите на кнопку [Metronome].
Метроном зазвучит.
2. Нажмите на кнопку [▶/■] (Play/Stop).
Перед запуском воспроизведения пьесы прозвучат два такта предварительного отсчета.



Исполнение под пьесу

Предусмотрена возможность исполнения под аккомпанемент воспроизводящейся пьесы.

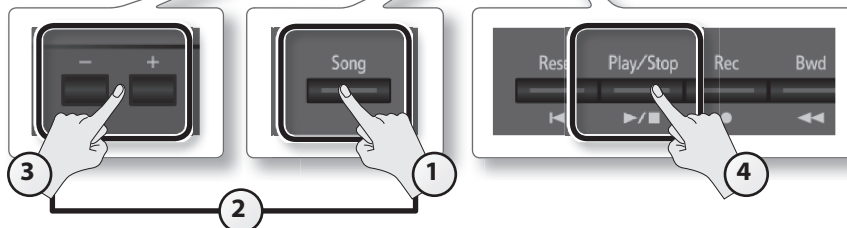
Выбор и воспроизведение пьес

Ниже описана процедура воспроизведения пьес внутренней памяти.

Также доступно воспроизведение пьес с опционального накопителя USB.



1. Нажмите на кнопку [Song].
2. Удерживая кнопку [Song], кнопками [-]/[+] выберите категорию.



Категория	Описание	
S	Пьесы на накопителе USB	
U	Пьесы, сохраненные во внутреннюю память	
a	Встроенные в инструмент пьесы	Piano Masterpieces
A		Selections
b		Czerny
c		Hanon

* Если выбран аудиофайл, после номера пьесы отображается "" (точка).

3. Кнопками [-]/[+] выберите пьесу.

НАПОМИНАНИЕ

Папки обозначаются аббревиатурой "Fld".

Чтобы выбрать пьесу, используйте следующие операции.

- Чтобы выбрать другую папку, кнопками [-]/[+] выберите ее и нажмите на кнопку [▶/■] (Play/Stop).
- Чтобы выбрать пьесу в папке, используйте кнопки [-]/[+].
- Чтобы выйти из папки, кнопкой [-] выберите "Fld. UP" и нажмите на кнопку [▶/■] (Play/Stop).

* Если в папке содержится более 500 файлов и/или подпапок, некоторые из них могут не отображаться.

4. Нажмите на кнопку [▶/■] (Play/Stop).

Когда пьеса закончится, воспроизведение остановится.

Чтобы остановить воспроизведение раньше (режим паузы), нажмите на кнопку [▶/■] (Play/Stop) еще раз.

При следующем нажатии кнопки [▶/■] (Play/Stop) воспроизведение продолжится с точки останова.

Функции кнопок

Кнопка [◀] (Reset)	Переход в начало пьесы.
Кнопка [▶/■] (Play/Stop)	Запуск/останов воспроизведения пьесы. Запуск/останов записи.
Кнопка [●] (Rec)	Переход в режим готовности к записи.
Кнопка [◀◀] (Bwd)	Перемотка пьесы назад.
Кнопка [▶▶] (Fwd)	Перемотка пьесы вперед.

НАПОМИНАНИЕ

Если на экране отображается номер пьесы, можно нажать на кнопку [Song], чтобы увидеть ее текущую позицию (номер такта или время). Нажмите на кнопку [Song] еще раз, дисплей вернется в предыдущее состояние.

Поддерживаемые инструментом форматы пьес

Данный инструмент распознает пьесы следующих форматов.

- SMF формат 0/1
- Roland Piano Digital (i-формат)
- Аудиофайлы: WAV, 44.1 кГц, 16 бит линейные

Последовательное воспроизведение всех пьес (All Songs Play)

Ниже описана процедура последовательного воспроизведения всех пьес (из внутренней памяти или с накопителя USB). Эта функция называется "All Songs Play".

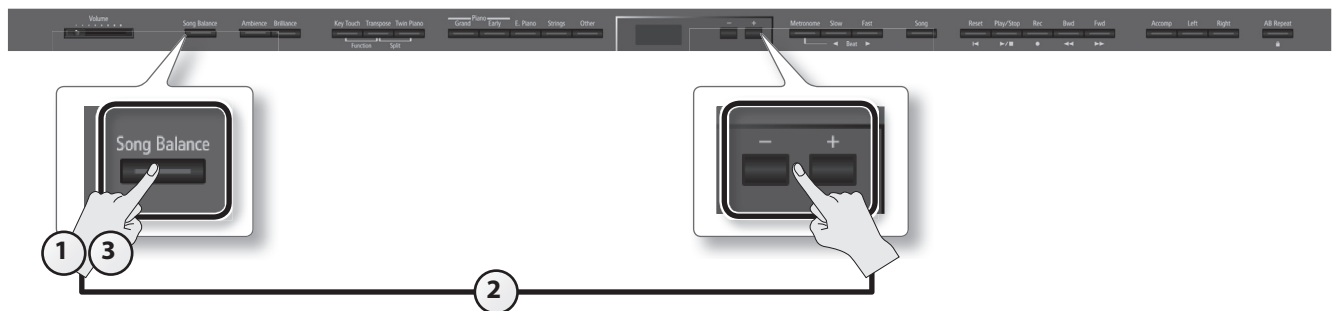
1. Удерживая кнопку [Song], кнопками [-]/[+] выберите категорию.
2. Удерживая кнопку [Song], нажмите на кнопку [▶/■] (Play/Stop).

Будет выбран режим All Songs Play, и кнопка [▶/■] (Play/Stop) начнет мигать.

* Режим All Songs Play сбрасывается при останове воспроизведения или отключении питания.

Баланс громкости между пьесой и исполнением на клавиатуре (Song Balance)

Ниже описана процедура установки громкости воспроизводимой пьесы.



1. Нажмите на кнопку [Song Balance].
Кнопка [Song Balance] загорится.
2. Удерживая кнопку [Song Balance], нажимайте на кнопки [-]/[+].
На экран выводится текущее значение установки баланса громкости.

Экран	Значение	Описание
	0 - 9 (по умолчанию: 5)	Чем меньше значение, тем ниже громкость пьесы (относительная громкость исполнения выше), и наоборот.

3. Чтобы отключить функцию Song Balance, нажмите на кнопку [Song Balance] еще раз.
Кнопка [Song Balance] погаснет.

Изменение темпа пьесы

Темп воспроизведения пьесы можно менять. Например, замедлив темп, можно упростить разучивание сложных пассажей.



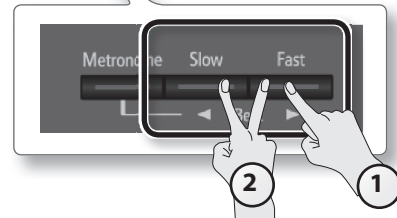
1. Нажимайте кнопки [◀]/[▶] (Slow/Fast).

Темп будет меняться.

НАПОМИНАНИЕ

Для аудиофайла темп изменяется в диапазоне 75 – 100 – 125%.

2. Чтобы восстановить исходное значение темпа, одновременно нажмите на кнопки [◀] (Slow) и [▶] (Fast).



Воспроизведение в фиксированном темпе (Tempo Mute)

Можно воспроизводить пьесу в фиксированном темпе без учета изменений темпа, которые были изначально заложены при ее записи.

1. Удерживая кнопку [▶/■] (Play/Stop), кнопками [◀]/[▶] (Slow/Fast) установите темп.

Рядом с индикацией темпа на экране появится "■" (точка), обозначающая, что темп фиксирован.

2. Чтобы восстановить исходный темп, еще раз, удерживая кнопку [▶/■] (Play/Stop), одновременно нажмите на кнопки [◀]/[▶] (Slow/Fast).

Прослушивание отдельных партий (Part Mute)

Инструмент предусматривает возможность воспроизведения партий пьес по отдельности. Это очень удобно для занятий, например, можно играть партию одной руки, а партия другой будет воспроизводиться автоматически.



Партии

Партии пьесы назначаются на кнопки как показано справа.

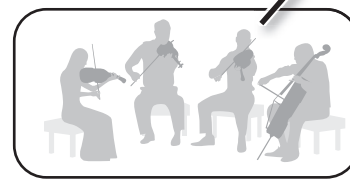
Отключение (мьютирование)

Можно отключить воспроизведение выбранной партии (заглушить ее).

* Если выбрана пьеса, не содержащая аккомпанемента, кнопка [Accomp] гореть не будет, даже если нажать на нее.

Кнопки партий

Accomp Left Right



Партия аккомпанемента



Партия левой руки

Партия правой руки

1. Нажмите на кнопку партии, которую необходимо мьютировать.

Индикатор нажатой кнопки погаснет, а соответствующая ей партия отключится.

НАПОМИНАНИЕ

- Если отключить аккомпанемент до запуска воспроизведения, вступление звучать не будет.
- При смене пьесы установки отключения треков сбрасываются.
- Функция Part Mute не распространяется на аудиофайлы, однако для них доступно приглушение сигнала, находящегося в центре стереопанорамы, например, вокала или баса. См. "Ослабление центрального сигнала (Center Cancel)" (стр. 35).

2. Если нажать на эту кнопку еще раз, партия включится, и индикатор кнопки загорится.

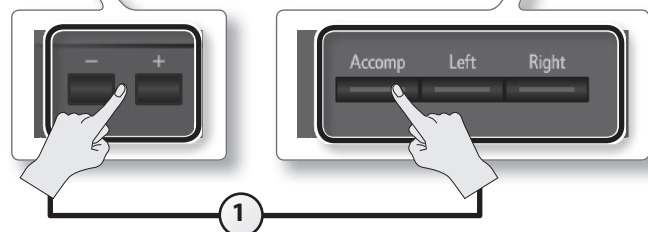
Использование выбранной партии в качестве “фонограммы” (Mute Volume)

При необходимости можно с помощью кнопки мьютирования трека не полностью заглушать звук его партии, а лишь несколько уменьшать громкость.

Эта установка позволяет воспроизводить заданную партию с пониженным уровнем громкости для ее использования в качестве “фонограммы” при репетиционной игре.



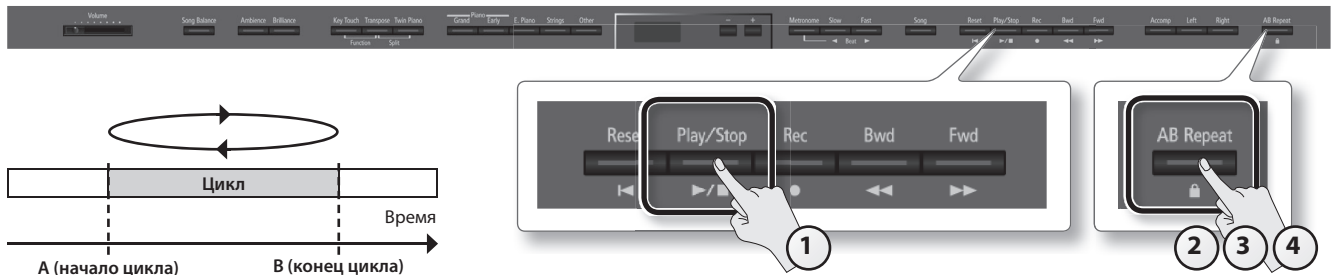
1. Удерживая кнопку партии, нажимайте на кнопки [-]/[+].



Экран	Значение	Описание
MuteVolIA 0	0 – 10 (по умолчанию: 0)	Чем выше значение, тем больше громкость.
MuteVolIL 0		
MuteVolIR 0		

Воспроизведение в цикле (AB Repeat)

Данная функция позволяет воспроизводить выбранную область песни в цикле. Это удобно для разучивания фрагмента песни.



1. Нажмите на кнопку [▶/■] (Play/Stop).

Начнется воспроизведение песни.

2. Нажмите на кнопку [AB Repeat] в точке начала цикла (точка A).

3. Нажмите на кнопку [AB Repeat] в точке конца цикла (точка B).

Функция AB Repeat включится, и начнется воспроизведение в цикле.

4. Чтобы отключить функцию AB Repeat, еще раз нажмите на кнопку [AB Repeat].

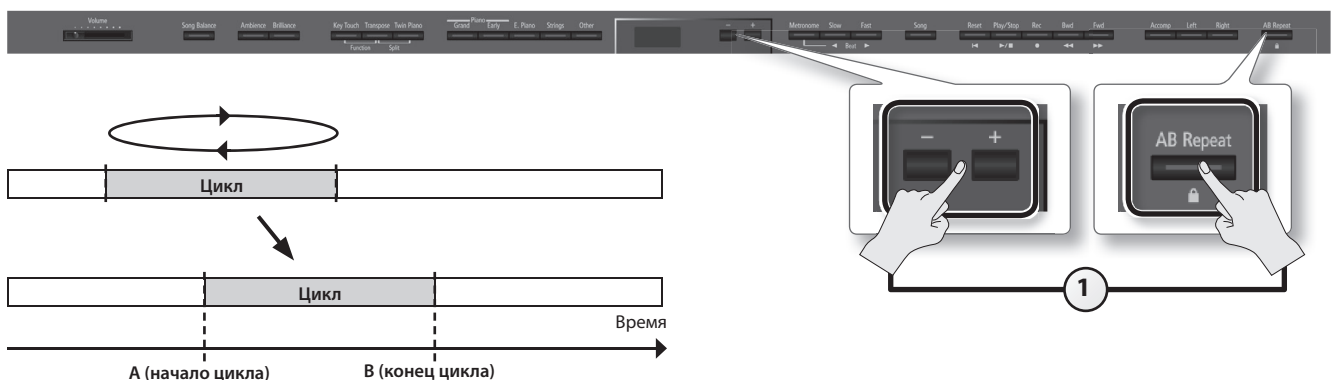
После отключения функции AB Repeat установки границ цикла сбрасываются.

НАПОМИНАНИЕ

- Точки цикла можно определить в единицах долей тактов для песни SMF или в единицах 1/100 секунды для аудиофайла.
- Также можно, не включая воспроизведения песни, задать точки цикла кнопками [◀◀]/[▶▶].

Перемещение выбранной области цикла

Если функция AB Repeat включена, можно перемещать область цикла вперед или назад.



1. Удерживая кнопку [AB Repeat], нажимайте на кнопки [-]/[+].

Область цикла будет перемещаться, при этом ее длительность изменяться не будет.



Запись исполнения

Ниже описана процедура записи исполнения. Можно прослушать сделанную запись, чтобы оценить качество исполнения, а также играть на инструменте под ранее записанный аккомпанемент.

В инструменте предусмотрено два типа записи.

Типы записи	Описание
Запись SMF	Партии записываются независимо. Доступна перезапись выбранного фрагмента пьесы. Доступна запись с наложением. * Этот режим является штатным.
Аудиозапись	Исполнение записывается в аудиофайл, который в дальнейшем можно использовать в компьютере. * Чтобы производить аудиозапись, необходимо подключить опциональный накопитель USB к соответствующему порту (стр. 10).

* SMF (стандартные MIDI-файлы) являются универсальным стандартом передачи музыкальных данных между устройствами различных производителей. В этом формате записано множество музыкальных произведений.

Запись SMF

Ниже описана процедура записи новой пьесы.

Это — наиболее простой способ записи собственного исполнения на инструменте.

Подготовка к записи



1. Выберите тембр для исполнения (стр. 14).

2. Нажмите на кнопку [●] (Rec).

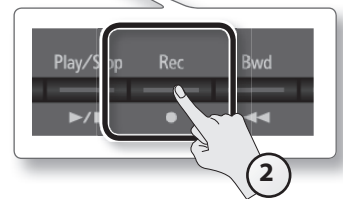
Кнопка [●] (Rec) загорится, кнопка [▶/■] (Play/Stop) начнет мигать, и инструмент перейдет в режим готовности к записи.

Для отмены записи еще раз нажмите на кнопку [●] (Rec).

3. При необходимости включите метроном (стр. 22).

НАПОМИНАНИЕ

Если изменить темп и размер метронома, эти изменения будут также записаны в пьесу, чтобы обеспечить корректное звучание метронома при воспроизведении пьесы в дальнейшем.



Запуск/останов записи



1. Нажмите на кнопку [▶/■] (Play/Stop).

После двух тактов отсчета запускается запись (на дисплей сначала выведется "-2", затем "-1").

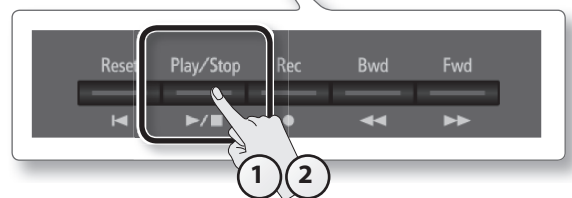
Во время записи кнопки [●] (Rec) и [▶/■] (Play/Stop) горят.

НАПОМИНАНИЕ

Если начать играть, не нажимая на кнопку, запись начинается сразу без отсчета метронома.

2. Нажмите на кнопку [▶/■] (Play/Stop).

Запись остановится, и выведется запрос на сохранение или удаление записанного материала.



Сохранение записанного материала

* Чтобы сохранить пьесу на опциональный накопитель USB, предварительно подключите его к соответствующему порту.

1. Нажмите на кнопку [▶/■] (Play/Stop), чтобы остановить запись (стр. 29).

Запись остановится, и выведется запрос на сохранение записанного материала.



2. Нажмите на кнопку [▶] (Fast), чтобы выбрать "Y".

Начнется процесс сохранения.

Записанная пьеса будет сохранена под первым свободным номером.

Пьесе автоматически присваивается имя в формате: "Song nnn," где "nnn" соответствует номеру пьесы.

ЗАМЕЧАНИЕ

Не отключайте питание инструмента, если на дисплей выводится сообщение "Working..."

Для отказа от сохранения нажмите на кнопку [◀] (Slow), чтобы выбрать "N".

Выведется запрос на удаление записанного материала.

Для подтверждения удаления нажмите на кнопку [▶] (Fast), чтобы выбрать "Y".

Для отказа от удаления нажмите на кнопку [◀] (Slow), чтобы выбрать "N".



Выбор номера, имени и местоположения сохраняемой пьесы

Если вместо кнопки [▶] (Fast) нажать на кнопку [Song], можно будет определить местоположение, номер и имя сохраняемой пьесы.

См. стр. 37.

Прослушивание записанного материала

Перед сохранением записанной пьесы ее можно прослушать.

1. На шаге 1 описанной выше процедуры нажмите на кнопку [▶/■] (Play/Stop).

Запустится воспроизведение записанной пьесы.

Перезапись пьесы

При записи SMF можно перезаписывать каждую партию независимо. Например, можно по отдельности записать партии правой и левой руки или записать новую партию в уже существующую пьесу.

Раздельная запись партий каждой из рук

Имеется возможность независимой записи партии левой руки на трек кнопки [Left], а партии правой руки — на трек кнопки [Right]. Кроме того, можно переписать выбранную партию уже записанной пьесы.

Подготовка к записи



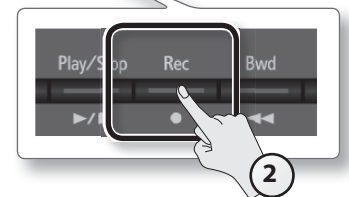
1. Выберите тембр для исполнения (стр. 14).

2. Нажмите на кнопку [●] (Rec).

Кнопка [●] (Rec) загорится, кнопка [▶/■] (Play/Stop) начнет мигать, и инструмент перейдет в режим готовности к записи.

Для отмены записи еще раз нажмите на кнопку [●] (Rec).

3. При необходимости включите метроном (стр. 22).



НАПОМИНАНИЕ

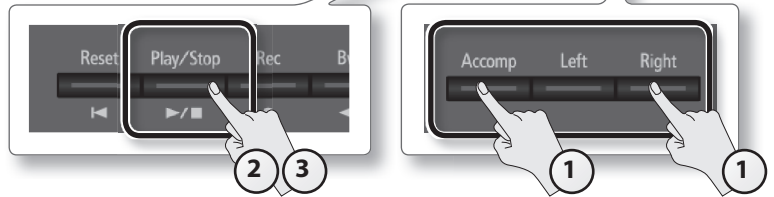
Если изменить темп и размер метронома, эти изменения будут также записаны в пьесу, чтобы обеспечить корректное звучание метронома при дальнейшем воспроизведении пьесы.

Запись партии левой руки



1. Нажмите на кнопки [Right] и [Accomp], чтобы они погасли.

Будет гореть только кнопка [Left]; запись производится на трек кнопки [Left].



* Если в данный момент не выбрать партию, партии для записи исполнения будут выбираться в следующем порядке: кнопка [Right] → кнопка [Left] → кнопка [Accomp].

* В режиме Twin Piano или Split Play партия тембра левой руки будет записываться на трек кнопки [Left], партия тембра правой руки — на трек кнопки [Right].

2. Нажмите на кнопку [▶/■] (Play/Stop).

После двух тактов отсчета начнется запись (на дисплее сначала появится сообщение "-2", затем "-1").

Во время записи будут гореть кнопки [●] (Rec) и [▶/■] (Play/Stop).

НАПОМИНАНИЕ

Если начать играть, не нажимая кнопку, запись начинается сразу без отсчета метронома.

3. Нажмите на кнопку [▶/■] (Play/Stop).

Запись остановится, и выведется запрос на сохранение или удаление записанного материала.

4. Сохраните или удалите записанный материал (стр. 30).

Перезапись партии правой руки

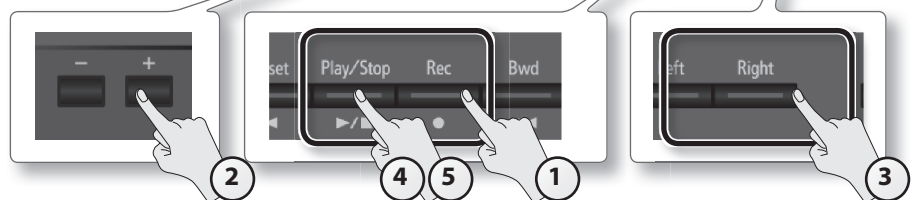


1. Нажмите на кнопку [●] (Rec).

Кнопка [●] (Rec) загорится, кнопка [▶/■] (Play/Stop) начнет мигать, и инструмент перейдет в режим готовности к записи.

При этом будет выбрана новая песня (New Song).

Для отмены записи еще раз нажмите на кнопку [●] (Rec).



2. Выберите ранее сохраненную песню с помощью кнопки [+].

НАПОМИНАНИЕ

Темп и размер песни установятся в соответствие с установками выбранной песни.

3. Нажмите на кнопку [Right], чтобы она начала мигать.

При этом партия правой руки будет записываться на трек кнопки [Right]. Не выключайте горящую кнопку [Left].

ЗАМЕЧАНИЕ

Если выбрать уже записанную партию, ранее записанное исполнение будет замещено новым и утеряно.

4. Нажмите на кнопку [▶/■] (Play/Stop).

После двух тактов отсчета начнется запись (на дисплее сначала появится сообщение "-2", затем "-1").

В процессе записи партии правой руки будет воспроизводиться записанное ранее исполнение партии левой.

Во время записи будут гореть кнопки [●] (Rec) и [▶/■] (Play/Stop).

НАПОМИНАНИЕ

Если начать играть, не нажимая на кнопку, запись начнется сразу без отсчета метронома.

5. Нажмите на кнопку [▶/■] (Play/Stop).

Запись остановится, и выведется запрос на сохранение или удаление записанного материала.

6. Сохраните или удалите записанный материал (стр. 30).

Запись партии под аккомпанемент песни

Ниже описана процедура записи исполнения в ранее сохраненную песню.

Подготовка к записи

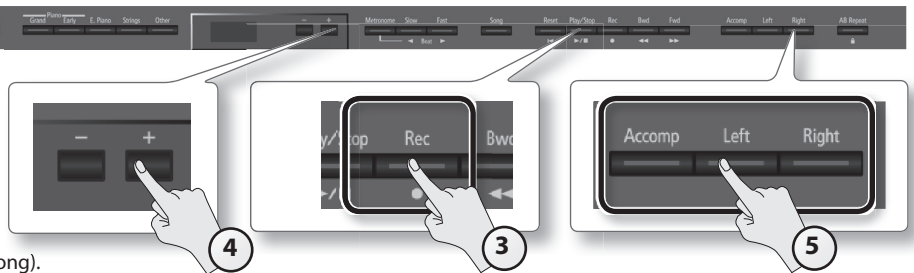
1. Выберите тембр для исполнения (стр. 14).
2. Выберите песню, в которую необходимо добавить исполнение (стр. 24).

3. Нажмите на кнопку [●] (Rec).

Кнопка [●] (Rec) загорится, кнопка [▶/■] (Play/Stop) начнет мигать, и инструмент перейдет в режим готовности к записи.

При этом будет выбрана новая песня (New Song).

Для отмены записи еще раз нажмите на кнопку [●] (Rec).



4. Еще раз выберите песню шага 2 с помощью кнопки [+].

НАПОМИНАНИЕ

Темп и размер песни установятся в соответствии с установками выбранной песни.

5. Нажмите на кнопку записываемой партии, чтобы она начала мигать.

Партии, кнопки которых горят, будут воспроизводиться в процессе записи.

НАПОМИНАНИЕ

При этом с помощью кнопок [◀◀]/[▶▶] (Bwd/Fwd) можно выбрать такт, с которого начнется запись.

Запуск/останов записи

1. Нажмите на кнопку [▶/■] (Play/Stop).

После двух тактов отсчета начнется запись (на дисплее сначала появится сообщение "-2", затем "-1").

Во время записи будут гореть кнопки [●] (Rec) и [▶/■] (Play/Stop).

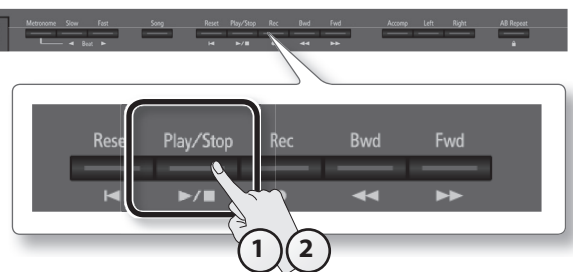
НАПОМИНАНИЕ

Если начать играть, не нажимая на кнопку, запись начинается сразу без отсчета метронома.

2. Нажмите кнопку [▶/■] (Play/Stop).

Запись остановится, и выведется запрос на сохранение или удаление записанного материала.

3. Сохраните или удалите записанный материал (стр. 30).



Преобразование пьесы SMF в аудиофайл

Если преобразовать пьесу, записанную в формате SMF, в аудиофайл, ее можно будет воспроизвести в компьютере, а также записать на аудио CD или передать через Интернет.

Копирование аудиофайла пьесы в компьютер стр. 36

Если сохранить пьесу на накопитель USB, ее можно будет воспроизвести в компьютере, а также записать на аудио CD или передать через Интернет.

Чтобы использовать запись пьесы SMF таким образом, ее необходимо преобразовать в аудиофайл (WAV).

Результирующий файл WAV имеет следующий формат: 16 бит, 44.1 кГц.

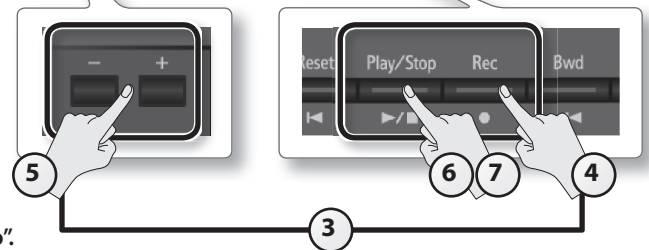


Скопируйте записанную пьесу в компьютер с помощью накопителя USB.

С помощью соответствующей программы компьютера (например, iTunes) запишите пьесу на CD.



1. Подключите опциональный накопитель USB к соответствующему порту (стр. 10).
* Аудиоданные в память инструмента сохранить невозможно.
2. Выберите пьесу которую необходимо преобразовать в аудиофайл (стр. 24).
3. Удерживая кнопку [●] (Rec), кнопками [-]/[+] выберите "Audio".
4. Нажмите на кнопку [●] (Rec).
Кнопка [●] (Rec) загорится, кнопка [▶/■] (Play/Stop) начнет мигать, и инструмент перейдет в режим готовности к записи.
При этом будет выбрана новая пьеса (New Song).
Для отмены операции еще раз нажмите на кнопку [●] (Rec).
5. Еще раз выберите пьесу шага 2 с помощью кнопки [+].
6. Нажмите на кнопку [▶/■] (Play/Stop).
Начнется преобразование.



НАПОМИНАНИЕ

Если в процессе преобразования играть на клавиатуре и подавать входные сигналы на разъемы MIDI, все результирующие звуки также будут участвовать в процессе преобразования. Отключенные партии не преобразуются.

ЗАМЕЧАНИЕ

- Не отключайте питание инструмента и не отсоединяйте накопитель USB в процессе преобразования.
- Для некоторых пьес SMF результирующая звуковая картина может не совсем точно соответствовать оригиналу.

7. Нажмите на кнопку [▶/■] (Play/Stop).
Преобразование завершится, и выведется запрос на сохранение или удаление записанного материала.
8. Сохраните или удалите записанный материал (стр. 30).

Запись в аудиофайл

Ниже описана процедура записи исполнения в формате аудио. Записанную пьесу можно использовать в компьютере.

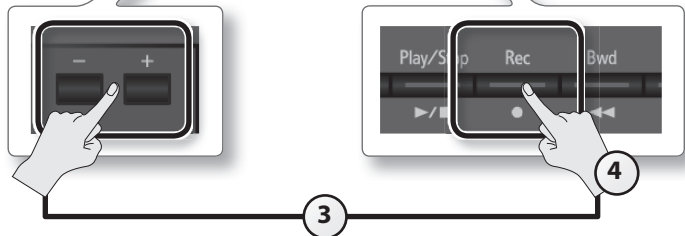
Подготовка к записи



1. Подключите опциональный накопитель USB к соответствующему порту (стр. 10).

* Аудиоданные в память инструмента сохранить невозможно.

2. Выберите тембр для исполнения (стр. 15).



3. Удерживая кнопку [●] (Rec), кнопками [-]/[+] выберите "Audio".

4. Нажмите на кнопку [●] (Rec).

Кнопка [●] (Rec) загорится, кнопка [▶/■] (Play/Stop) начнет мигать, и инструмент перейдет в режим готовности к записи. Для отмены записи еще раз нажмите на кнопку [●] (Rec).

5. При необходимости включите метроном (стр. 22).

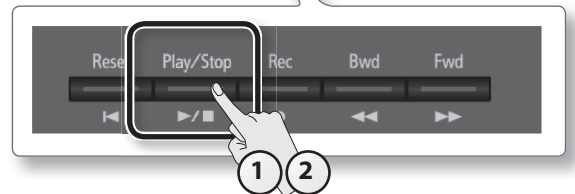
Запуск/останов записи



1. Нажмите на кнопку [▶/■] (Play/Stop).

Начнется запись.

Во время записи будут гореть кнопки [●] (Rec) и [▶/■] (Play/Stop).



ЗАМЕЧАНИЕ

Не отключайте питание инструмента и не отсоединяйте накопитель USB в процессе записи.

2. Нажмите на кнопку [▶/■] (Play/Stop).


Запись остановится, и выведется запрос на сохранение или удаление записанного материала.

3. Сохраните или удалите записанный материал (стр. 30).

Транспонирование пьесы (Audio Transpose)

Имеется возможность транспонирования высоты аудиофайла. В процессе воспроизведения транспонированного аудиоматериала можно играть на клавиатуре.

- 1. Нажмите на кнопку [Transpose].**
Кнопка [Transpose] загорится.
- 2. Удерживая кнопку [Transpose], нажимайте на кнопки [-]/[+].**
Значение транспонирования выводится на экран.

Экран	Значение	Описание
	-6 – 0 – 5 (в полутонах) (по умолчанию: 1)	При положительных значениях высота тона будет увеличиваться с шагом в полутона, при отрицательных — уменьшаться.

НАПОМИНАНИЕ

По умолчанию транспонирование воздействует как на аудиофайл, так и на тембры, воспроизводимые с клавиатуры. Для транспонирования только аудиофайла или только клавиатуры измените установку Transpose Mode (стр. 45).

* После смены пьесы установка транспонирования сбрасывается.

- 3. Чтобы отключить транспонирование, нажмите на кнопку [Transpose] еще раз.**
Кнопка [Transpose] погаснет.

Ослабление центрального сигнала (Center Cancel)

Данная функция позволяет ослабить сигнал в центре стереопанорамы аудиофайла (например, мелодию или вокал), позволяя исполнять мелодическую партию самостоятельно.

* В зависимости от пьесы, полное ослабление центрального сигнала может оказаться невозможным.

- 1. Нажмите на кнопку [Right].**
Кнопка [Right] погаснет, звук мелодии ослабится.
- 2. Чтобы отключить функцию Center Cancel, нажмите на кнопку [Right] еще раз.**
Кнопка [Right] загорится.

Запись аудиофайла пьесы (WAV) на CD

После сохранения записанной пьесы на накопитель USB ее можно скопировать в компьютер и записать на CD. Чтобы записать на CD пьесу, записанную в формате SMF, ее сначала необходимо преобразовать в аудиоформат (файл WAV) (стр. 33).

Для записи CD в компьютер требуется установить соответствующую программу, например, "iTunes". См документацию на установленную программу.



Копирование записанной пьесы в компьютер

1. Подключите накопитель USB, содержащий пьесу, к компьютеру.

В панели задач Windows появится иконка "Removable disk". На рабочем столе Mac OS X появится иконка "NO NAME".



2. Нажмите два раза на появившуюся иконку.

Отобразится содержимое накопителя USB, в том числе и аудиофайл записанной пьесы (WAV).

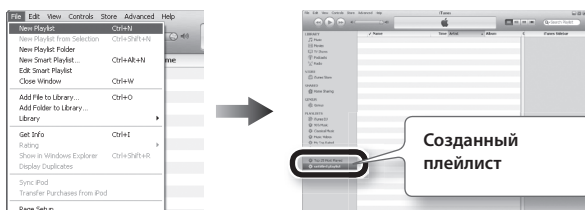
3. Скопируйте пьесу (файл WAV) на рабочий стол или в другое место жесткого диска.



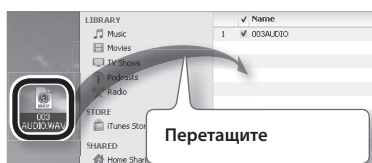
Запись пьесы на CD с помощью iTunes

Ниже описано использование программы iTunes 10 для Windows. В случае другой программы см. документацию на нее.

1. В меню Start выберите [All Programs] - [iTunes].
2. В меню iTunes [File] выберите [New Playlist], чтобы создать плейлист.

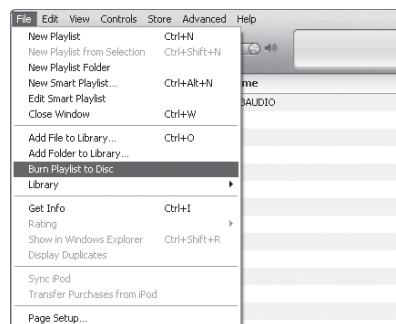


3. С рабочего стола (или из другого места) перетащите пьесу (файл WAV) в созданный на шаге 2 плейлист.

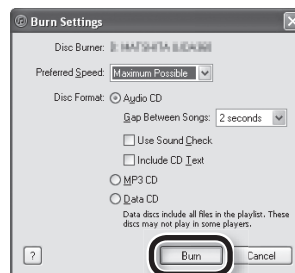


4. Вставьте чистый диск CD-R в привод компьютера.

5. Выберите созданный на шаге 2 плейлист и в меню [File] выберите [Burn playlist to Disc].



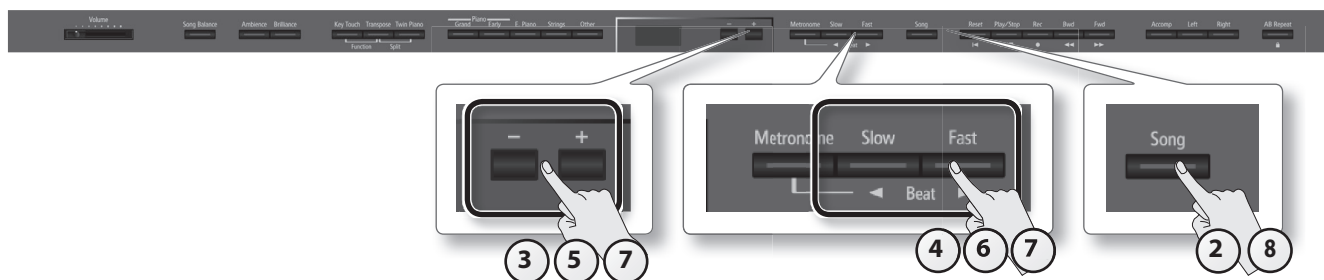
6. Произведите необходимые установки в открывшемся диалоговом окне и нажмите на кнопку [Burn].



Сохранение пьесы под другим именем

По окончании записи пьесу можно сохранить на накопитель под выбранными номером и именем.

* Чтобы сохранить пьесу на опциональный накопитель USB, предварительно подключите его к соответствующему порту.



1. По завершении записи откроется следующий экран.



2. Нажмите на кнопку [Song].

Откроется экран выбора накопителя.

3. Кнопками [-]/[+] выберите накопитель, на который будет сохраняться пьеса.



Символ	Накопитель
U	Память инструмента
S	Накопитель USB

* Если опциональный накопитель USB не подключен, выбрать его будет невозможно.

4. Нажмите на кнопку [▶] (Fast).

Откроется экран выбора номера сохраняемой пьесы.



5. Кнопками [-]/[+] выберите ячейку, в которую будет сохраняться пьеса.

Если ячейка не занята, в поле имени пьесы выводится "Empty". Выберите свободную ячейку.

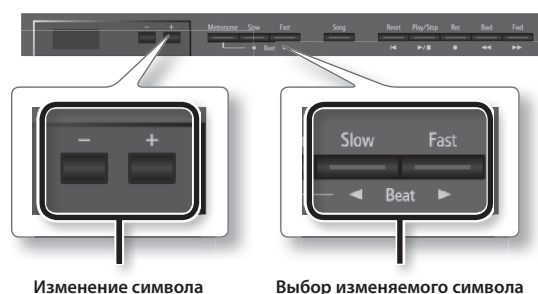
Если требуется стереть ненужную пьесу и заменить ее новой, выберите ячейку, в которой находится ненужная пьеса.

6. Нажмите на кнопку [▶] (Fast).

Откроется экран редакции имени пьесы.



7. Измените имя пьесы кнопками, как показано на рисунке ниже.



Изменение символа

Выбор изменяемого символа

Кнопкой [▶] (Fast) выберите символ.
Кнопками [-]/[+] измените символ.

8. Чтобы сохранить пьесу, нажмите на кнопку [Song].

Для отказа от сохранения нажмите на кнопку [Metronome].

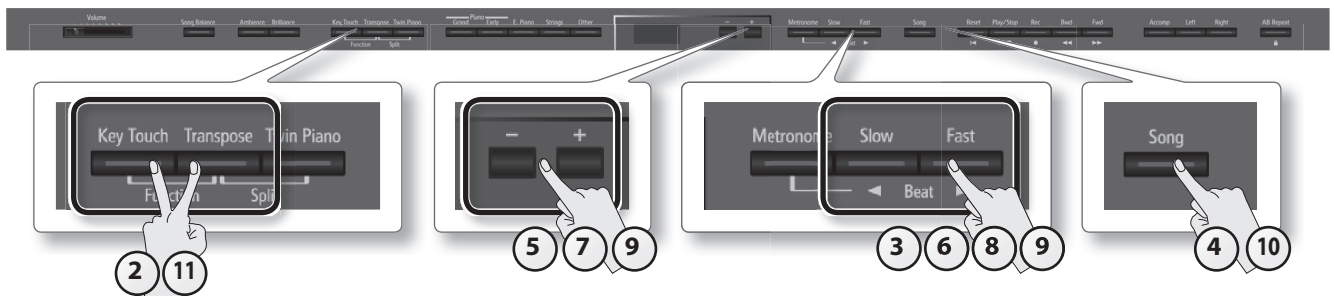
ЗАМЕЧАНИЕ

Не отключайте питание инструмента и не отсоединяйте накопитель USB, до тех пор, пока с дисплея не исчезнет сообщение "Working...".

Переименование пьесы

Ниже описана процедура переименования пьесы.

* Переименовать аудиофайл невозможно.



1. Выберите пьесу, которую необходимо переименовать (стр. 24).
2. Удерживая кнопку [Key Touch], нажмите на кнопку [Transpose].
Кнопки [Key Touch] и [Transpose] загорятся, и инструмент перейдет в режим Function.
3. Кнопками [◀]/[▶] (Slow/Fast) выберите "SaveSong".
4. Нажмите на кнопку [Song].
Откроется экран выбора накопителя.
Для отказа от сохранения нажмите на кнопку [Metronome].
5. Кнопками [-]/[+] выберите накопитель, на который будет сохраняться пьеса.

Символ	Накопитель
U	Память инструмента
S	Накопитель USB

6. Нажмите на кнопку [▶] (Fast).
Откроется экран выбора номера сохраняемой пьесы.
7. Кнопками [-]/[+] выберите номер ячейки, в которую будет сохраняться пьеса.
Если ячейка не занята, в поле имени пьесы выводится "Empty".
Выберите свободную ячейку.
Если требуется стереть ненужную пьесу и заменить ее новой, выберите ячейку, в которой находится ненужная пьеса.
8. Нажмите на кнопку [▶] (Fast).
Откроется экран редакции имени пьесы.
9. Измените имя пьесы кнопками, как показано на рисунке ниже.



Кнопкой [▶] выберите символ.
Кнопками [-]/[+] измените символ.

10. Нажмите на кнопку [Song], чтобы сохранить пьесу.
Для отказа от сохранения нажмите на кнопку [Metronome].
После сохранения пьесы откроется тот же экран, что и на шаге 3.

ЗАМЕЧАНИЕ

Не отключайте питание инструмента и не отсоединяйте накопитель USB, до тех пор, пока с дисплея не исчезнет сообщение "Working...".

11. Для завершения процедуры нажмите на кнопку [Key Touch] или [Transpose].



Автоматическое отключение питания (Auto Off)

По умолчанию питание инструмента автоматически отключается через 30 минут после последней манипуляции с ним.

Чтобы питание автоматически не отключалось, установите параметр "Auto Off" в значение "OFF".

1. Удерживая кнопку [Key Touch], нажмите на кнопку [Transpose].
2. Кнопками [◀]/[▶] (Slow/Fast) выберите "Auto Off".



3. Кнопками [-]/[+] измените установку.

Значение	Описание
OFF	Автоматического отключения питания не происходит.
10	Автоматическое отключение питания происходит через 10 минут простоя.
30 (по умолчанию)	Автоматическое отключение питания происходит через 30 минут простоя.
240	Автоматическое отключение питания происходит через 240 минут (4 часа) простоя.

* Эта установка сохраняется автоматически.

4. Для завершения процедуры нажмите на кнопку [Key Touch] или [Transpose].

Сохранение установок (Memory Backup)

При выключении питания инструмента большинство установок возвращаются к своим заводским значениям. Однако, некоторые из них можно сохранить во внутреннюю память инструмента, чтобы после включения питания снова работать с ними.

Эта функция называется Memory Backup.

Сохраняемые установки	Стр.
Split Point	17
Ambience (on/off, depth)	18
Brilliance (on/off, depth)	18
Key Touch (on/off, value)	19
Twin Piano mode	20
Dual Balance	44
Master Tuning	44
Temperament	44
Temperament Key	44
Stretch Tuning	44
Damper Resonance	44
String Resonance	45
Key Off Resonance	45
Cabinet Resonance	45
SoundBoard Behavior	45
Transpose Mode	45
Damper Pedal Part	45
MIDI Transmit Channel	46
Visual Control Channel	47

1. Удерживая кнопку [Key Touch], нажмите на кнопку [Transpose].
2. Кнопками [◀]/[▶] (Slow/Fast) выберите "Backup".



3. Нажмите на кнопку [Song].

Откроется следующий экран.



4. Нажмите на кнопку [▶] (Fast), чтобы выбрать "Y".

Начнется выполнение операции.

Для отмены операции кнопкой [◀] (Slow) выберите "N".

По завершении операции откроется тот же экран, что и на шаге 2.

ЗАМЕЧАНИЕ

Не отключайте питание инструмента до тех пор, пока с экрана не исчезнет сообщение "Working...".

5. Для завершения процедуры нажмите на кнопку [Key Touch] или [Transpose].

Восстановление заводских установок (Factory Reset)

Функция Factory Reset используется для того, чтобы установки, сохраненные с помощью функции Memory Backup, возвратились к своим заводским значениям.

ЗАМЕЧАНИЕ

При восстановлении заводских установок пользовательские установки автоматически удаляются.

НАПОМИНАНИЕ

Данная функция не удаляет пьесы из внутренней памяти или с внешнего опционального USB-накопителя.

Относительно инициализации внутренней или внешней памяти см. стр. 42.

1. Удерживая кнопку [Key Touch], нажмите на кнопку [Transpose].
2. Кнопками [◀]/[▶] (Slow/Fast) выберите "FctReset".



3. Нажмите на кнопку [Song].
Откроется следующий экран.



4. Нажмите на кнопку [▶] (Fast), чтобы выбрать "Y".
Начнется выполнение операции.
Для отмены операции кнопкой [◀] (Slow) выберите "N".

По завершении операции выведется сообщение "END."

ЗАМЕЧАНИЕ

Не отключайте питание инструмента до тех пор, пока с экрана не исчезнет сообщение "Working...".

5. Выключите и снова включите питание (стр. 13).

Копирование пьесы (Copy Song)

Пьесы из внутренней памяти можно скопировать на накопитель USB (опциональный). Аналогично, пьесы с накопителя USB можно скопировать в память инструмента.

* Копирование аудиофайлов не поддерживается.

* Если опциональный накопитель USB не подключен, данная операция будет недоступна.

1. Удерживая кнопку [Key Touch], нажмите на кнопку [Transpose].
2. Кнопками [◀]/[▶] (Slow/Fast) выберите "Copy Song".



3. Нажмите на кнопку [Song].
Откроется следующий экран.



Для отмены операции нажмите на кнопку [Metronome].

4. Кнопками [-]/[+] выберите память источника и приемника копирования.
5. Нажмите на кнопку [▶] (Fast).



6. Кнопками [-]/[+] выберите копируемую пьесу.

НАПОМИНАНИЕ

Если выбрать "All", с источника будут скопированы все пьесы (за исключением аудиофайлов).

7. Нажмите на кнопку [▶] (Fast).



8. Кнопками [-]/[+] выберите номер приемника.

Если ячейка не занята, в поле имени пьесы выводится "Empty". Выберите свободную ячейку.

Если требуется стереть ненужную пьесу и заменить ее новой, выберите ячейку, в которой находится ненужная пьеса.

9. Для выполнения операции нажмите на кнопку [Song].
 Для отмены операции нажмите на кнопку [Metronome].
 По завершении операции откроется тот же экран, что и на шаге 2.

ЗАМЕЧАНИЕ

Не отключайте питание инструмента и не отсоединяйте накопитель USB до тех пор, пока с экрана не исчезнет сообщение "Working...".

10. Нажмите на кнопку [Key Touch] или [Transpose] для завершения процедуры.

Удаление пьесы (Delete Song)

Ниже описана процедура удаления пьесы из внутренней памяти или с накопителя USB (опционального).

НАПОМИНАНИЕ

Для удаления всех пьес из памяти инструмента или с накопителя USB выполните процедуру инициализации.

* Для удаления пьесы с опционального накопителя USB предварительно подключите его к соответствующему порту.

1. Удерживая кнопку [Key Touch], нажмите на кнопку [Transpose].
2. Кнопками [◀]/[▶] (Slow/Fast) выберите "Del Song".



3. Нажмите на кнопку [Song].

Откроется следующий экран.



Для отмены операции нажмите на кнопку [Metronome].

4. Кнопками [-]/[+] выберите местоположение удаляемой пьесы.
5. Нажмите на кнопку [▶] (Fast).



6. Кнопками [-]/[+] выберите пьесу, которую необходимо удалить.

7. Нажмите на кнопку [▶] (Fast).

Выведется запрос на выполнение операции.



8. Кнопкой [▶] (Fast) выберите "Y".

Начнется выполнение операции.

Для отмены операции кнопкой [◀] (Slow) выберите "N".

По завершении операции откроется тот же экран, что и на шаге 2.

ЗАМЕЧАНИЕ

Не отключайте питание инструмента и не отсоединяйте накопитель USB до тех пор, пока с экрана не исчезнет сообщение "Working...".

9. Для завершения процедуры нажмите на кнопку [Key Touch] или [Transpose].

Инициализация памяти (Format Media)

Ниже описана процедура удаления всей информации (инициализация) из внутренней памяти инструмента или с накопителя USB (опционального).



ЗАМЕЧАНИЕ

- Если в памяти инструмента или на накопителе USB содержатся пьесы, после выполнения данной операции они будут утеряны, поэтому предварительно проверяйте содержимое инициализируемой памяти.
- Если используется новый накопитель USB, его предварительно необходимо инициализировать (отформатировать), в противном случае инструмент не сможет работать с ним.

При работе с накопителем USB подключите его к соответствующему порту (стр. 10).

1. Удерживая кнопку [Key Touch], нажмите на кнопку [Transpose].
2. Кнопками [◀]/[▶] (Slow/Fast) выберите "Format".



3. Нажмите на кнопку [Song].
Откроется следующий экран.



Для отмены операции нажмите на кнопку [Metronome].

4. Кнопками [-]/[+] выберите область памяти, которую необходимо инициализировать.
5. Нажмите на кнопку [▶] (Fast).
Выведется запрос на выполнение операции.



6. Кнопкой [▶] (Fast) выберите "Y".
Начнется выполнение операции.
Для отмены операции кнопкой [◀] (Slow) выберите "N".
По завершении операции откроется тот же экран, что и на шаге 2.
7. Для завершения процедуры нажмите на кнопку [Key Touch] или [Transpose].

Замечания относительно инициализации

- Не отключайте питание до тех пор, пока с дисплея не исчезнет сообщение "Working...".
- Если на экране появилось сообщение об ошибке "Error", ознакомьтесь с информацией, приведенной на стр. 51.
- Данная операция инициализирует только внутреннюю память и не затрагивает других установок инструмента. Заводские значения этих установок восстанавливаются помощью операции Factory Reset (стр. 40).
- При работе с накопителем USB не отключайте его до полного завершения операции.

Блокировка кнопок (Panel Lock)

С помощью данной функции можно заблокировать все кнопки инструмента. Это поможет избежать случайного изменения установок.

1. Нажмите и удерживайте кнопку [AB Repeat] в течение нескольких секунд.

Функция блокировки панели включится.

Откроется следующий экран, и все кнопки заблокируются.



2. Для отключения функции Panel Lock еще раз нажмите и удерживайте кнопку [AB Repeat] в течение нескольких секунд.

Также режим Panel Lock отменяется после выключения питания инструмента.

НАПОМИНАНИЕ

- * Включение функции Panel Lock во время воспроизведения или записи пьесы автоматически останавливает данные процессы.
- Функция Panel Lock недоступна в режимах Function (стр. 44) и Tone Demo (стр. 14).

Различные установки (режим Function)

Описанная ниже процедура одинакова для редактирования всех установок режима Function.

1. Удерживая кнопку [Key Touch], нажмите на кнопку [Transpose].

Кнопки [Key Touch] и [Transpose] загорятся; инструмент перейдет в режим Function.

2. Кнопками [◀]/[▶] (Slow/Fast) выберите установку, которую необходимо отредактировать.

3. Кнопками [-]/[+] измените установку.

4. Для выхода из режима Function нажмите на кнопку [Key Touch] или [Transpose].

Индикация	Значение	Описание																											
Dual Bal (*1)	<h3>Баланс громкости тембров в режиме Dual (Dual Balance)</h3> <p>В режиме Dual можно настроить баланс громкости тембров 1 и 2.</p> <p>9-1 (тембр 1 громче) – 9-9 (громкость одинакова) – 1-9 (тембр 2 громче)</p>																												
Tuning (*1)	<h3>Общая настройка (Master Tuning)</h3> <p>При игре в ансамбле можно подстроить высоту строя данного инструмента под другие.</p> <p>Стандартной считается высота, которая соответствует высоте ноты "Ля" первой октавы. Чтобы ансамблевое звучание было более чистым, убедитесь, что инструменты настроены одинаково.</p> <p>415.3 – 440.0 – 466.2 Hz</p>																												
Temprmnt (*1)	<h3>Выбор строя (Temperament)</h3> <p>Классические произведения, например, пьесы эпохи барокко, могут исполняться с использованием соответствующих исторических строев (методов настроек). Большинство современных пьес сочинены и исполняются в равномерно темперированном строе (самом распространенном на сегодняшний день). Однако в более ранней музыке существовало большое разнообразие других видов строев. Исполнение пьесы в оригинальном строе позволяет воссоздать гармонические созвучия, которые изначально предполагались композиторами в их произведениях.</p> <table border="1"> <thead> <tr> <th>Установка</th> <th>Строй</th> <th>Описание</th> </tr> </thead> <tbody> <tr> <td>EQU</td> <td>Equal</td> <td>В этом строе все октавы делятся на двенадцать равных долей (полутонов). Каждый интервал характеризуется небольшим диссонансом.</td> </tr> <tr> <td>MAJ</td> <td>Just Major</td> <td>Отличается консонансным звучанием больших терций и квинт. Он не подходит для исполнения мелодии и не может транспонироваться, но характеризуется благозвучием.</td> </tr> <tr> <td>MIN</td> <td>Just Minor</td> <td>Натуральный минорный строй, который отличается от одноименного мажорного тем, что совершенными интервалами являются квинта и малая терция.</td> </tr> <tr> <td>PYTH</td> <td>Pythagorean</td> <td>Этот строй, изобретенный философом Пифагором, исключает диссонанс в кварты и квинты. Немного диссонируют аккорды, содержащие терцию, но мелодии звучат очень благозвучно.</td> </tr> <tr> <td>KIRN</td> <td>Kirnberger</td> <td>Этот усовершенствованный строй сочетает в себе элементы строев Meantone и Just, допуская большую свободу модуляции. Возможно исполнение произведений во всех тональностях.</td> </tr> <tr> <td>MEAN</td> <td>Meantone</td> <td>Этот строй является средним между равномерно темперированным и натуральным, допуская, таким образом, транспозиции в другие тональности.</td> </tr> <tr> <td>WERC</td> <td>Werckmeister</td> <td>Этот строй сочетает в себе элементы строев Meantone и Pythagorean. Возможно исполнение произведения во всех тональностях.</td> </tr> <tr> <td>ARB</td> <td>Arabic</td> <td>Этот строй используется в арабской музыке.</td> </tr> </tbody> </table>		Установка	Строй	Описание	EQU	Equal	В этом строе все октавы делятся на двенадцать равных долей (полутонов). Каждый интервал характеризуется небольшим диссонансом.	MAJ	Just Major	Отличается консонансным звучанием больших терций и квинт. Он не подходит для исполнения мелодии и не может транспонироваться, но характеризуется благозвучием.	MIN	Just Minor	Натуральный минорный строй, который отличается от одноименного мажорного тем, что совершенными интервалами являются квинта и малая терция.	PYTH	Pythagorean	Этот строй, изобретенный философом Пифагором, исключает диссонанс в кварты и квинты. Немного диссонируют аккорды, содержащие терцию, но мелодии звучат очень благозвучно.	KIRN	Kirnberger	Этот усовершенствованный строй сочетает в себе элементы строев Meantone и Just, допуская большую свободу модуляции. Возможно исполнение произведений во всех тональностях.	MEAN	Meantone	Этот строй является средним между равномерно темперированным и натуральным, допуская, таким образом, транспозиции в другие тональности.	WERC	Werckmeister	Этот строй сочетает в себе элементы строев Meantone и Pythagorean. Возможно исполнение произведения во всех тональностях.	ARB	Arabic	Этот строй используется в арабской музыке.
Установка	Строй	Описание																											
EQU	Equal	В этом строе все октавы делятся на двенадцать равных долей (полутонов). Каждый интервал характеризуется небольшим диссонансом.																											
MAJ	Just Major	Отличается консонансным звучанием больших терций и квинт. Он не подходит для исполнения мелодии и не может транспонироваться, но характеризуется благозвучием.																											
MIN	Just Minor	Натуральный минорный строй, который отличается от одноименного мажорного тем, что совершенными интервалами являются квинта и малая терция.																											
PYTH	Pythagorean	Этот строй, изобретенный философом Пифагором, исключает диссонанс в кварты и квинты. Немного диссонируют аккорды, содержащие терцию, но мелодии звучат очень благозвучно.																											
KIRN	Kirnberger	Этот усовершенствованный строй сочетает в себе элементы строев Meantone и Just, допуская большую свободу модуляции. Возможно исполнение произведений во всех тональностях.																											
MEAN	Meantone	Этот строй является средним между равномерно темперированным и натуральным, допуская, таким образом, транспозиции в другие тональности.																											
WERC	Werckmeister	Этот строй сочетает в себе элементы строев Meantone и Pythagorean. Возможно исполнение произведения во всех тональностях.																											
ARB	Arabic	Этот строй используется в арабской музыке.																											
Tmpr Key (*1)	<h3>Выбор тоники пьесы (Temperament Key)</h3> <p>Играя в любом другом строе, кроме равномерно темперированного, необходимо задавать тонику исполняемой пьесы (другими словами – ноту, которая соответствует "До" в тональности До-мажор или "Ля" в тональности Ля-минор).</p> <p>При игре в равномерно темперированном строе тонику задавать не нужно.</p> <p>C, C[♯], D, E[♭], E, F, F[♯], G, A[♭], A, B[♭], B</p> <p>* Символ кавычки (") на экране обозначает диез (#).</p>																												
Stretch (*1)	<h3>Растянутый строй (Stretch Tuning)</h3> <p>"Растянутый" строй характерен для фортепиано. В нем ноты нижнего диапазона настраиваются чуть ниже, а верхние – чуть выше относительно равномерно темперированного строя.</p> <p>При выборе "ON" используется стандартная огибающая строя.</p> <p>OFF, ON</p>																												
Dmpr Res (*1)	<h3>Резонанс при нажатии педали Damper (Damper Resonance)</h3> <p>На акустическом фортепиано нажатие демпферной педали обеспечивает дополнительный резонанс струн не только нажатых клавиш, что добавляет в звук богатые реверберации и насыщенность.</p> <p>Чем больше значение, тем громче демпферный резонанс.</p> <p>OFF, 1 – 10</p>																												

Индикация	Значение	Описание
Strg Res (*1)	Резонанс струн при нажатии на клавиши (String Resonance)	
	<p>Данная установка воссоздает резонансные колебания струн акустического фортепиано, когда клавиша нажимается при других нажатых клавишах.</p> <p>Чем выше значение, тем громче резонанс струн.</p>	
	OFF, 1 – 10	
KOff Res (*1)	Резонанс снятия ноты (Key Off Resonance)	
	<p>Данный резонанс воссоздает мягкий звук демпфера, приглашающего струну при отпускании клавиши акустического рояля.</p> <p>Чем больше значение, тем громче звук, воспроизводимый при снятии ноты.</p>	
	OFF, 1 – 10	
Cabinet (*1)	Резонанс корпуса рояля (Cabinet Resonance)	
	<p>Данная установка воссоздает резонанс корпуса рояля.</p> <p>Чем выше значение, тем громче резонанс корпуса.</p>	
	OFF, 1 – 10	
SoundBrd (*1)	Управление звучанием нот аккорда (SoundBoard Behavior)	
	<p>При игре аккордами этот параметр определяет разборчивость отдельных нот аккорда, создавая красивый резонанс.</p> <p>Чем выше значения, тем более выражен резонанс.</p>	
	OFF, 1 – 10	
Trnspose (*1)	Режим транспонирования (Transpose Mode)	
	<p>Функция транспонирования используется для того, чтобы изменить высоту строя пьесы и клавиатуры одновременно, либо высоту строя только пьесы, либо высоту строя только клавиатуры.</p>	
	KBD	Транспонирование клавиатуры
	SONG	Транспонирование пьесы
	BOTH	Транспонирование клавиатуры и пьесы
Oct Shft	Транспонирование на октаву (Octave Shift)	
	<p>Высота тембра Tone 2 в режиме Dual (стр. 17), а также тембра левой руки в режиме Split (стр. 18) может изменяться с шагом в одну октаву. Изменение высоты с шагом в октаву называется октавным транспонированием ("Octave Shift"). Например, в режиме Split можно поднять тембр левой руки до высоты тембра правой.</p>	
	-2 – 0 – +2 (в октавах)	
Rec Mode	Выбор формата записи (Recording Mode)	
	<p>Доступна запись в формате SMF или аудиофайла.</p>	
	<p>НАПОМИНАНИЕ</p> <p>Переключать формат записи можно также кнопками [-]/[+] при нажатой кнопке (Rec) [●].</p>	
	SMF	Партии записываются независимо. Доступна запись (перезапись) одной партии или запись дополнительных партий.
Audio	Исполнение записывается в аудиофайл, который в дальнейшем можно использовать в компьютере.	
DPdl Prt (*1)	Режим работы педали Damper (Damper Pedal Part)	
	<p>Обычно при нажатии на педаль Damper в режимах Dual или Split эффект, назначенный на эту педаль, воздействует на оба тембра. Однако, можно выбрать тембр, на который будет воздействовать педаль.</p>	
	R+L	Эффект воздействует на оба тембра
	R	Эффект воздействует только на тембр Tone 1 (в режиме Dual)/тембр правой руки (в режиме Split)
L	Эффект воздействует только на тембр Tone 2 (в режиме Dual)/тембр левой руки (в режиме Split)	

НАПОМИНАНИЕ

(*1) Параметр можно сохранить с помощью функции "Memory Backup" (стр. 39).

Различные установки (режим Function)

Индикация	Значение	Описание
	Режим работы центральной педали (Center Pedal)	
	При включении инструмента центральная педаль по умолчанию является управляет функцией Sostenuato (стр. 10). Однако, эта педаль может выполнять и другие функции.	
CPdI Fnc	SOST	Педаль работает в режиме Sostenuato.
	PLAY	Педаль выполняет функцию кнопки [▶/■] (Play/Stop).
	LAYR	При нажатии на педаль к текущему звучанию добавляется тембр Tone 2 при игре в режиме Dual. * Данная функция действует только в режиме Dual.
	OCT	При нажатии на педаль к текущему звучанию добавляется звук на октаву выше. * Данная функция не действует в режимах Twin Piano, Dual или Split.
	Предотвращение дублирования нот при работе с секвенсером (Local Control)	
	При коммутации инструмента с внешним MIDI-секвенсером параметр Local Control следует отключить (установить в значение Off).	
	Поскольку обычно в секвенсере параметр Thru включен, при игре на клавиатуре данные передаются на внутренний тон-генератор по двум путям (см. рис.). В результате при взятии одной ноты звук воспроизводится дважды. Чтобы этого избежать, отключите Local Control, тогда сообщения MIDI будут поступать на тон-генератор только из секвенсера.	
LocalCtl	OFF	Параметр Local Control выключен. Клавиатура отключена от тон-генератора инструмента. При игре на ней звук не воспроизводится.
	ON	Параметр Local Control включен. Клавиатура подключена к тон-генератору инструмента.
	Установка передающего MIDI-канала (MIDI Transmit Channel)	
MIDI Ch (*1)	Данная установка определяет канал, по которому инструмент передает данные. Протокол MIDI позволяет одновременно передавать и принимать сообщения по 16 каналам (1 – 16). Если подключить MIDI-модули и настроить соответствующим образом MIDI-каналы, можно будет играть звуками этих подключенных устройств. Данный инструмент принимает информацию по всем шестнадцати каналам (1 – 16).	
	OFF, 1 – 16	
	Выбор типа воспроизводимого диска (CD/Audio Type)	
CD/A Typ	Инструмент не всегда может корректно распознать тип используемого компакт-диска. Иногда приходится задавать тип CD вручную. По умолчанию используется установка "STRO" (Stereo). В большинстве случаев ее изменять не требуется.	
	НАПОМИНАНИЕ Эта установка автоматически сохраняется в инструменте	
	AUTO, A, B, STRO	
	Переименование пьесы (Save Song)	
SaveSong	Можно сохранить пьесу под новым именем (стр. 38).	
	Копирование пьесы (Copy Song)	
CopySong	Пьесы из памяти инструмента можно скопировать на накопитель USB и наоборот (стр. 40).	
	Удаление пьесы (Delete Song)	
Del Song	Можно удалить выбранную пьесу из памяти инструмента или с накопителя USB (стр. 41).	
	Инициализация памяти (Format Media)	
Format	Можно удалить всю информацию из памяти инструмента или с накопителя USB (стр. 42).	

Индикация	Значение	Описание
USB Drv	Установка драйвера USB (USB Driver)	
	Обычно при коммутации инструмента с компьютером специально устанавливать драйвер не требуется. Однако, при возникновении проблем или сбоев при передаче данных рекомендуется использовать оригинальный драйвер компании Roland. Если используется значение ORG, установите оригинальный драйвер в компьютер. После изменения данной установки выключите и снова включите питание инструмента.	
	НАПОМИНАНИЕ Эта установка автоматически сохраняется в инструменте. Информация о загрузке и установке оригинального драйвера компании Roland находится на сайте Roland: http://www.roland.com/	
	GEN	Выберите это значение, если используется штатный драйвер USB, включенный в состав ОС. Обычно используется это значение.
	ORG	Выберите это значение при использовании драйвера USB компании Roland.
USB Mode	Выбор режима USB (USB Memory Mode)	
	В некоторых случаях при подключении накопителя USB к порту инструмента возможны сбои в передаче данных. В таких ситуациях может помочь смена режима работы накопителя USB. По умолчанию данный параметр принимает значение "2". Обычно изменять его не требуется. После изменения данной установки выключите и снова включите питание инструмента.	
	НАПОМИНАНИЕ Эта установка автоматически сохраняется в инструменте.	
	1, 2	
VC Mode	Управление видеооборудованием (Visual Control Mode)	
	Функция Visual Control позволяет управлять видеорядом с помощью музыкального исполнения. Если выбрать режим MVC или V-LINK, исполнение на клавиатуре будет управлять видеоклипами, воспроизводимыми устройством Visual Control, подключенным по MIDI.	
	OFF	Функция Visual Control отключена.
	MVC	Выбран режим MIDI Visual Control.
	VLNK	Выбран режим V-LINK.
VC Ch (*1)	Выбор канала Visual Control	
	Можно выбрать канал, по которому будут передаваться сообщения, управляющие устройством Visual Control.	
	1 – 16	MIDI-канал, по которому передаются MIDI-сообщения в устройство Visual Control.



Функция MIDI Visual Control

MIDI Visual Control является международным стандартом, расширяющим возможности использования MIDI для управления визуальными эффектами с помощью музыкального исполнения. Видеооборудование, совместимое с протоколом MIDI Visual Control, можно подключать к музыкальным инструментам по MIDI, чтобы управлять этим видеооборудованием синхронно с музыкальным исполнением.



Функция V-LINK

V-LINK – это разработанная фирмой Roland технология, которая позволяет объединить исполнение музыки и управление видеорядом. Используя видеооборудование V-LINK, можно включать во время игры визуальные эффекты, которые усиливают выразительность и эмоциональность подачи исполняемой музыки.



Коммутация

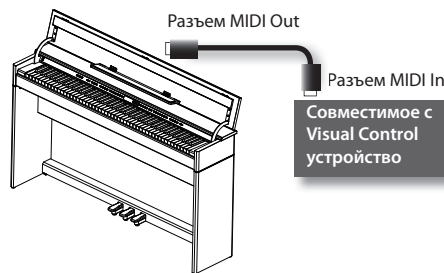
Соедините MIDI-кабелем разъем MIDI Out инструмента (стр. 11) с разъемом MIDI In устройства Visual Control.

*Для коммутации потребуется опциональный MIDI-кабель.

Функции Visual Control

Крайние левые 12 клавиш (A0 – G#1) служат для передачи следующих MIDI-сообщений.

Функция Visual Control	Передаваемое MIDI-сообщение	Операция на инструменте
Переключение изображений	CC 0 (Bank Select): 0 – 4	Нажатие черных клавиш
	Program Change: 1 – 7	Нажатие белых клавиш



НАПОМИНАНИЕ

(*1) Параметр можно сохранить с помощью функции "Memory Backup" (стр. 39).

Различные установки (режим Function)

Индикация	Значение	Описание
Auto Off		<h3>Автоматическое отключение питания (Auto Off)</h3> <p>По умолчанию, питание инструмента автоматически отключается через 30 минут после последней манипуляции с ним. Чтобы питание автоматически не отключалось, установите параметр "Auto Off" в значение "Off" (стр. 39).</p> <p>НАПОМИНАНИЕ</p> <p>Эта установка автоматически сохраняется в инструменте.</p>
Backup		<h3>Сохранение установок (Memory Backup)</h3> <p>При выключении питания инструмента большинство установок возвращается к своим заводским значениям. Однако, некоторые из них можно сохранить во внутреннюю память инструмента, чтобы после включения питания снова работать с ними (стр. 39).</p>
FctReset		<h3>Восстановление заводских установок (Factory Reset)</h3> <p>Для восстановления заводских установок всех параметров используется функция Factory Reset (стр. 40).</p>



Неисправности

Неисправность	Причина/Устранение	Стр.
Даже при работе в наушниках слышен посторонний звук ударов при игре на клавиатуре	В инструменте используется клавиатура с молоточковым механизмом, имитирующим клавиатуру акустического фортепиано. Поэтому при игре на клавиатуре, особенно при отсутствии выходного сигнала, будет слышен звук ударов молоточков, что не является неисправностью. Чтобы уменьшить вибрации, передаваемые по полу или стенам помещения, отодвиньте инструмент подальше от стены или подстелите под него специальный антивибрационный коврик, продаваемый в музыкальных магазинах.	-
Питание самопроизвольно отключается	По умолчанию через 30 минут простоя инструмента его питание отключается. Чтобы этого не происходило, установите параметр "Auto Off" в "OFF".	39
Не включается питание	Правильно ли подключен сетевой адаптер?	55
	Не отключилось ли питание автоматически под воздействием функции "Auto-Off"? Чтобы снова включить питание инструмента, нажмите на кнопку [POWER].	39
На экране отсутствует изображение	Поскольку в инструменте используется жидкокристаллический дисплей, изображение может отсутствовать, если температура окружающей среды ниже точки замерзания (0 градусов по Цельсию).	-
Кнопки не работают	Не включена ли функция Panel Lock? Отключите ее.	43
Педали не работают, или назначенный на нее эффект "зависает"	Правильно ли подключены педали? Вставьте разъем кабеля педали в гнездо до упора.	55
	Отсоединение шнура педали при включенном инструменте может привести к "зависанию" эффекта, назначенного на педаль. Поэтому, прежде чем подключать и отключать педаль, не забудьте выключить питание инструмента.	55
	Не менялся ли режим работы педали? Если выбрать для демпферной педали значение "R", педаль будет воздействовать только на правый тембр; если в "L" — только на левый.	45
	Не включен ли режим Twin Piano? Если функция Twin Piano включена, правая педаль воздействует только на правую зону клавиатуры, а левая — на левую.	20
	Не назначена ли на педаль какая-либо другая функция? Если на центральную педаль назначена другая функция, педаль в штатном режиме работать не будет.	46
Невозможен обмен данными с накопителем USB	Используется ли накопитель USB фирмы Roland (опциональный)? При использовании накопителей USB других производителей стабильная работа не гарантируется. Попробуйте изменить установку режима работы накопителя USB.	- 47
	Не подключены ли внешние приборы к разным розеткам? С помощью разветвителя подключите все приборы к одной розетке.	-
Низкий уровень входного сигнала	Увеличьте громкость в подключенном устройстве.	-
	Возможно, используемый для коммутации кабель содержит резистор. Используйте кабель без резистора.	-
Подключенное MIDI-устройство работает некорректно	Если инструмент скоммутирован с MIDI-устройством, то при отключении или сбоях в питании установки этого MIDI-устройства могли сбиться. В таком случае отключите питание инструмента и MIDI-устройства. Затем сначала включите питание инструмента, а затем MIDI-устройства.	-
Нет звука		
Нет звука	Не установлены ли регуляторы громкости инструмента или подключенного устройства в минимум?	6, 13
	Не подключены ли к инструменту наушники? Не скоммутирован ли с гнездом наушников какой-либо разъем? Динамики инструмента отключаются, если гнездо наушников задействовано.	11
	Не выбран ли режим Local Off? В этом случае звук не воспроизводится. Выберите режим Local On.	46
Нет звука при воспроизведении пьесы	Не выбран ли режим Local Off? В этом случае звук не воспроизводится. Выберите режим Local On.	46
	Не установлен ли уровень громкости пьесы в "0"?	25
Нет звука в левой части клавиатуры	Не установлен ли режим Visual Control в "MVC" или "V-LINK"? В этом случае крайние 12 клавиш в левой части клавиатуры (A0 – G#1) используются для управления визуальными эффектами и звука не производят.	47
Нет звука (при подключенном MIDI-устройстве)	Включены ли все используемые устройства?	-
	Правильно ли подключены MIDI-кабели?	11
	Правильно ли настроены MIDI-каналы инструмента и подключенного устройства?	46
Ноты звучат некорректно		
Некорректный строй клавиатуры или пьесы	Не выбран ли режим транспонирования Transpose?	21, 35
	Правильно ли определена установка Master Tune?	44
	Правильно ли определена установка Temperament?	44
	Корректны ли установки Stretch Tuning?	44
Воспроизводятся не все ноты	Максимальная полифония инструмента составляет 128 голосов. При одновременной игре с пьесой и частом использовании педали Damper максимальное число голосов может быть превышено. В этом случае возможно выпадение некоторых нот.	-
При нажатии клавиш ноты звучат дважды (дублируются)	Не находится ли инструмент в режиме Dual?	15
	Если инструмент подключен к внешнему секвенсеру, отключите режим Local Control в инструменте (Off), или Soft Thru в секвенсоре.	46
При нажатии кнопок [E. Piano], [Strings] или [Others] выбираются некорректные тембры	Кнопки [E. Piano], [Strings] и [Others] используются также для выбора "рекомендованных тембров". По умолчанию при выборе пьесы формата VIMA (VIMA TUNES) на кнопки [E. Piano], [Strings] и [Others] автоматически назначаются "рекомендованные" тембры. Данную функцию можно отключить, и "рекомендованные тембры" не будут автоматически назначаться на эти кнопки.	14
Не включаются эффекты	В режимах игры с наложением (Dual) и разделением (Split) для двух выбранных тембров могут использоваться различные эффекты. Поэтому какой-либо эффект может не работать для тембра 2 (в режиме Dual) или для тембра левой руки (в режиме Split).	-

Неисправности

Неисправность	Причина/Устранение	Стр.
Инструмент не реагирует на отключение эффекта реверберации	Так как фортепианные звуки имитируют глубину и резонанс звучания акустического рояля, ощущение естественной реверберации акустического инструмента может остаться, несмотря на отключение эффекта реверберации. Можно попытаться снизить уровень реверберации, уменьшив значение "Cabinet Resonance".	45
В верхнем диапазоне клавиш неожиданно меняется звук	В акустическом фортепиано ноты в верхних полутора октавах продолжают звучать даже после отпускания клавиш независимо от положения педали Damper, так как струны фортепиано в верхнем диапазоне не приглушаются демпферами. Поэтому их звучание модифицируется.	–
Возникает высокий неприятный для слуха звенящий звук	При использовании наушников: Некоторые фортепианные тембры содержат высокочастотную компоненту, которая напоминает металлическую реверберацию. Это полностью соответствует характеристикам акустического фортепиано и не является неисправностью. Рекомендуется уменьшить глубину следующих эффектов. • String Resonance (стр. 45) • Ambience (стр. 18) При использовании динамиков: Причина, вероятно, заключается в другом, например, резонируют детали инструмента. Проконсультируйтесь у дилера или в сервисном центре компании Roland.	–
Некорректное звучание низких нот (дребезжание)	Если громкость установлена в максимальное значение, то при экспрессивной манере исполнения могут возникать искажения. Если это произошло, уменьшите громкость.	–
	Если в наушниках дребезг отсутствует: Очень громкий звук может вызвать резонанс динамиков или расположенных поблизости предметов. Резонировать могут также флюоресцентные лампы и стеклянные двери. Особенно часто это происходит, когда усилены басы, а уровень громкости слишком высок. Для подавления этого резонанса необходимо сделать следующее. • Расположите динамики на расстоянии 10 – 15 см от стен и других поверхностей. • Уменьшите громкость. • Отодвиньте резонирующие предметы подальше от динамиков. Если дребезг слышен и в наушниках: Причина, вероятно, в другом. Проконсультируйтесь у дилера или в сервисном центре фирмы Roland.	–
Некорректное воспроизведение пьесы		
В пьесе не слышна партия одного инструмента	Не заглушена ли партия? Если индикатор кнопки не горит, партия, назначенная на нее, не воспроизводится. Нажмите на кнопку соответствующей партии, чтобы ее индикатор загорелся.	26
Отключенная партия продолжает звучать	Не установлена ли громкость заглушенной партии в отличное от "0" значение? Если выбрать значение "0", воспроизведение отключенной партии будет полностью заглушено.	27
Громкость пьесы мала	Не понижалась ли громкость пьесы с помощью установки Song Balance?	25
Не воспроизводится пьеса с накопителя USB	Не является ли пьеса аудиофайлом? Поддерживаются воспроизведение следующих форматов аудиофайлов. • Расширение файла ".WAV" • Разрешение 16 бит с линейной структурой • Частота дискретизации 44.1 кГц	25
	Имеет ли файл расширение "MID"? Файлы с другими расширениями не распознаются в качестве MIDI-файлов.	–
Темп пьесы нестабилен	При воспроизведении пьес с накопителя USB темп может "плавать" из-за большого объема передающихся данных исполнения.	–
Не отображается имя пьесы с накопителя USB	Файл не содержит информации об имени пьесы, или имя состоит из одних пробелов.	–
	Имеет ли файл расширение "MID"? Файлы с другими расширениями не распознаются в качестве MIDI-файлов.	–
	В имени пьесы могут присутствовать только буквы латинского алфавита, цифры, некоторые символы и однобайтные символы японской слоговой азбуки; любые другие символы будут отображаться некорректно.	–
Не работают функции записи/воспроизведения		
Не производится запись SMF	Выбрана ли для записи хотя бы одна партия?	29
Не производится запись аудиоматериала	Подключен ли к соответствующему порту накопитель USB?	–
Записанная пьеса удалена из памяти инструмента	Это могло произойти при выключении инструмента или выборе другой пьесы. Удаленная пьеса не может быть восстановлена. Перед выключением питания сохраняйте запись в память инструмента или на накопитель USB.	–

Для аудиофайлов недоступны следующие функции

- Обработка эффектом реверберации (стр. 18).
- Воспроизведение (мьютирование) отдельных партий (стр. 26).
- Сохранение во внутреннюю память (стр. 29, 33, 34).
- Переименование (стр. 38).
- Копирование (стр. 40).

Сообщения об ошибках

Индикация	Описание
Error 1	Сохранение музыкальных файлов не предусмотрено (возможно только их воспроизведение).
Error 2	Ошибка записи данных. Возможно внешний накопитель поврежден. Смените накопитель и повторите операцию или попробуйте инициализировать накопитель. Возможно внешний накопитель защищен от записи (блокиратором) или не инициализирован.
Error 10	Внешний накопитель не подключен. Подключите накопитель и повторите операцию.
Error 11	Для сохранения данных недостаточно свободной памяти. Смените накопитель или удалите с него ненужные файлы и повторите операцию.
Error 14	Ошибка чтения данных. Возможно внешний накопитель поврежден. Смените накопитель и повторите операцию или попробуйте инициализировать накопитель.
Error 15	Файл не распознается. Инструмент не поддерживает работу с данными этого формата.
Error 16	При воспроизведении пьесы данные вовремя не поступают. Подождите несколько секунд и запустите воспроизведение, нажав еще раз на кнопку [▶/■] (Play/Stop).
Error 18	Неподдерживаемый аудиоформат. Используйте линейные аудиофайлы WAV формата 44.1 кГц/16 бит.
Error 30	Внутренняя память инструмента переполнена.
Error 40	С внешнего MIDI-устройства передается слишком плотный поток MIDI-данных, и инструмент не успевает его обработать. Сократите объем передаваемой информации.
Error 41	MIDI-кабель был отключен. Проверьте состояние MIDI-кабеля.
Error 43	Ошибка при передаче MIDI-данных. Проверьте MIDI-кабель и подключенные MIDI-устройства.
Error 51	Произошла системная ошибка. Попробуйте повторить операцию, после которой появилось это сообщение. Если проблема осталась, обратитесь в сервисный центр Roland.
Error 65	Повышенный ток на разъеме External Memory. Убедитесь в исправности подключенного к нему устройства, отключите и еще раз включите питание инструмента.

* Внешние накопители: USB, CD-ROM, и т.д.

Список тембров

Piano – Grand

№	Имя тембра	Описание
1	Concert	Звук классического концертного рояля, подходящий для исполнения в любом музыкальном жанре.
2	Ballade	Мягкий звук рояля, рекомендуемый для исполнения негромких пьес.
3	Bright	Яркий звук рояля, позволяющий выделить фортепиано на фоне ансамбля.
4	Magical	Наложение тембров Concert и синтетических колоколов.
5	Pno+Str	Наложение тембров Concert и струнных.
6	Pno+Pad	Наложение тембров Concert и подклада.
7	Pno+Cho	Наложение тембров Concert и хоров.
8	Pure Pno	Прозрачный звук рояля.
9	Rock Pno	Выразительный звук фортепиано, рекомендуемый для исполнения в стиле буги-вуги.
10	Ragtime	Звук расстроенного фортепиано, рекомендуемый для исполнения в стиле регтайм.

Piano – Early

№	Имя тембра	Описание
1	FortePno	Выразительный звук пианино старого типа, несколько отличающийся от современного.
2	MlwForte	Мягкий звук пианино.
3	BrtForte	Яркий звук пианино.
4	Dolcehd	Нежный тембр, который может звучать и как пианино, и как клавиесин.
5	Harpsi	Звук клавиесина, широко использовавшегося в эпоху Барокко.
6	Hpsd 8+4	Наложение двух тембров клавиесина с разницей в одну октаву.

E. Piano

№	Имя тембра
1	Trem EP
2	Pop EP
3	Vint EP
4	FM EP
5	EP Belle
6	'60s EP
7	Clav.
8	Stg Phsr
9	'70s EP
10	E.Grand

Strings

№	Имя тембра
1	SymphStr
2	Epic Str
3	Rich Str
4	Orch Str
5	Orchestra
6	Cham Win
7	Harp
8	Violin
9	Velo Str
10	Flute
11	Cello
12	Orch Brs
13	Pizz Str
14	Decy Str *

* Тембры, отмеченные "*", подходят для наложения на звук фортепиано.

Other

№	Имя тембра
1	Vib
2	Celesta
3	Jz Scat
4	SymphCho
5	Pipe Org
6	Nasn Flt
7	Jazz Org
8	Balad Or
9	Soft Pad
10	Harpvox
11	Nylon Gt
12	Steel Gt
13	Marimba
14	Mlt Isle
15	Mrng Lit
16	Balad Bl
17	Acordion
18	Church 1
19	Church 2
20	Aerl Cho
21	Angl Cho
22	Beau Vox
23	Fem Aahs
24	Male Aah
25	Decy Cho *

№	Имя тембра
26	Thum Vo
27	Gspl Spn
28	Full Stp
29	Melw Bar
30	Lite Org
31	Lowr Org
32	'60s Org
33	Glas Pad
34	Lunr Str
35	Dcy C.Pd *
36	Jazz Gt
37	Ac. Bass
38	Bass+Cym
39	Fingr Bs
40	Brs Sect
41	Alto Sax
42	Ten Sax

* Тембры с номерами от 43 и выше совместимы с форматом GM2.

* Если последовательно переключать номера тембров группы "Others", удерживая кнопку [+] или [-], то номера тембров перестают меняться при достижении номеров 43 и 52.

* Для выбора тембра с последующим номером отпустите, а затем вновь нажмите кнопку [-] или [+].



Технические характеристики

Roland DP90 / DP90S: цифровое фортепиано



Клавиатура	
Клавиатура	DP90: 88 клавиш (Ivory Feel-S с функцией Escapement) DP90S: 88 клавиш (PHA III Ivory Feel с функцией Escapement)
Чувствительность	Чувствительность: 5 уровней / фиксированная
Режимы клавиатуры	Whole (обычный) Dual (баланс громкости тембров регулируется) Split (точка раздела устанавливается) Twin Piano
Педали	
Педали	Damper (чувствительна к глубине нажатия) Soft (чувствительна к глубине нажатия) Sostenuto (возможно переназначение функции)
Звуковой генератор	
Звук фортепиано	Звуковая архитектура SuperNATURAL Piano
Звуковой генератор	Совместим с форматами GM2/GS/XG lite
Макс. полифония	128 голосов
Количество тембров	Grand Piano: 10 Early Piano: 6 E. Piano: 10 Strings: 14 Other: 307 (включая 8 наборов ударных и набор SFX)
Строй	8 типов с возможностью определения тоника
Растянутый строй	On, Off
Общая настройка	415.3 – 466.2 Гц (с шагом в 0.1 Гц)
Транспонирование	Клавиатура: -6 – +5 (с шагом в полутон) Воспроизведение пьес: -6 – +5 (с шагом в полутон)
Эффекты	Ambience (Off, 10 уровней) Brilliance (Off, -10–+10) Только для тембров фортепиано: Soundboard Behavior (Off, 10 уровней) Cabinet Resonance (Off, 10 уровней) Damper Resonance (Off, 10 уровней) String Resonance (Off, 10 уровней) Key Off Resonance (Off, 10 уровней) Только для тембров органа: Rotary Speaker (Slow/Fast)
Метроном	
Темп	Четвертные ноты = от 10 до 500
Размер	2/2, 0/4, 2/4, 3/4, 4/4, 5/4, 6/4, 7/4, 3/8, 6/8, 9/8, 12/8
Громкость	11 уровней
Запись SMF	
Треки	3
Сохранение пьесы	Стандартные MIDI-файлы (Format 0)
Пьесы	Секция секвенсора: 1 Внутренняя память: до 99
Макс. число нот	Приблизительно 30000
Управление	Song Select, Play/Stop, Rec, Rewinding, Fast-forwarding, Previous song, Next song, Part Mute, Mute Volume, Tempo, Tempo Mute, All Songs Play, Count-in, Song Balance, AB Repeat
Темп	Четвертные ноты = от 10 до 500
Разрешение	120 тиков на четвертную ноту
Аудио/аудио CD	
Воспроизведение	Формат: аудиофайл (WAV 44.1 кГц / 16 бит линейный) Аудио CD (CD-DA) (при использовании опционального привода CD)
Запись	Исполнение на клавиатуре, данные SMF, входные аудиосигналы Формат: аудиофайл (WAV 44.1 кГц / 16 бит линейный)
Транспонирование	Воспроизведение (а также сигнал с разъемов Input): -6 – +5 ((с шагом в полутон)
Темп	Скорость воспроизведения аудиоматериала: 75 – 125%
Управление	Song Select, Play/Stop, Rec, Rewinding, Fast-forwarding, Previous song, Next song, Tempo, All Songs Play, Song Balance, AB Repeat, Center Cancel
Внутренняя память	
Пьесы	До 99
Сохранение пьесы	Стандартные MIDI-файлы (Format 0)

Внешняя память	
Накопители	Накопитель USB
Поддерживаемые форматы	Стандартный MIDI-файл (Format 0/1) Оригинальный формат Roland (i-Format) Аудиофайл (WAV 44.1 кГц / 16 бит линейный формат) Аудио CD (CD-DA) (при использовании опционального привода CD)
Сохранение пьесы	Стандартный MIDI-файл (Format 0) Аудиофайл (WAV 44.1 кГц / 16 бит линейный формат)
Прочее	
Встроенные пьесы	Piano Masterpieces: 7 Selections: 10 или больше Hanon: 20 Czerny #100: 100
Управление	Громкость (слайдер)
Управление	Громкость (слайдер)
Прочие функции	Panel Lock, MIDI Visual Control, V-LINK
Разъемы	Питание Pedal Input: стерео миниджек Output (L/Mono, R): 1/4" джеки USB COMPUTER: USB Type B USB MEMORY: USB Type A MIDI (In, Out) Наушники x 2: стерео 1/4" джек
Номинальная выходная мощность	12 Вт x 2
Звуковое давление (SPL)	110 дБ * Измерено по техническим стандартам Roland.
Динамики	12 см x 2
Потребляемая мощность	10 Вт (5 Вт – 33 Вт) • 10 Вт: при средней громкости воспроизведения • 5 Вт: после включения питания при отсутствии воспроизведения • 33 Вт: при номинальной выходной мощности
Габариты (с учетом стойки)	(с закрытой крышкой) 1398 (Ш) x 344 (Г) x 781 (В) мм (с открытой крышкой) 1398 (Ш) x 339 (Г) x 974 (В) мм
Вес (с учетом стойки)	DP90: 46.1 кг DP90S: 47.4 кг
Комплектация	Руководство пользователя Список встроенных пьес Руководство по сборке стойки Сетевой адаптер Сетевой шнур (для сетевого адаптера) Держатель наушников Фиксатор Зажимы кабелей
Опции	Накопитель USB (*) CD-привод USB (*) * Используйте накопитель и CD-привод USB, поставляемые Roland. Поддержка изделий других производителей не гарантируется.




* В интересах модернизации продукта спецификации и внешний вид инструмента могут быть изменены без отдельного уведомления.

ИНСТРУКЦИИ ПО ПРЕДОТВРАЩЕНИЮ ПОЖАРА, ПОРАЖЕНИЯ ЭЛЕКТРОТОКОМ ИЛИ ПРИЧИНЕНИЯ ТРАВМЫ ПОЛЬЗОВАТЕЛЮ

О значках ⚠ WARNING и ⚠ CAUTION

 WARNING	Предупреждает пользователя о возможной серьезной угрозе жизни и здоровью в случае пренебрежения этим правилом.
 CAUTION	Предупреждает пользователя о том, что неправильное использование устройства может повлечь за собой травму или материальный ущерб. * Материальный ущерб включает в себя повреждение и другие нежелательные воздействия, а также причинение вреда домашним животным.

О символах

	Символ ⚠ сообщает пользователю о важных предупреждениях или инструкциях. Точное значение символа определяется значком, который содержится внутри. В данном конкретном случае - это предупреждение или сигнал об опасности.
	Символ 🔥 предупреждает пользователя о запрещенных операциях. Что именно запрещает делать данный значок зависит от изображения в перечеркнутом круге. В данном конкретном случае он говорит, что прибор нельзя разбирать.
	Символ ⚡ сообщает пользователю о необходимых действиях. Точное значение определяется значком, который содержится внутри. В приведенном случае он означает, что сетевой шнур необходимо отключить от сети.

ВСЕГДА СОБЛЮДАЙТЕ СЛЕДУЮЩИЕ УКАЗАНИЯ

⚠ ОСТОРОЖНО

Не разбирайте и не модифицируйте прибор

Не открывайте (и не модифицируйте другим образом) инструмент или его сетевой адаптер.



Не ремонтируйте прибор самостоятельно

Не пытайтесь самостоятельно ремонтировать прибор или заменять какие-либо его части (за исключением случаев, описанных в руководстве). Предоставьте ремонт фирме, у которой был приобретен прибор, сервисному центру Roland, либо авторизованному дистрибьютору фирмы Roland.



Не храните и не используйте прибор в условиях:

- Где он может подвергнуться воздействию высокой температуры (например, на прямом солнечном свете, около отопительных батарей; на нагревательных электроприборах);
- Высокой влажности (например, в ванной или на мокром полу);
- Задымленности;
- Испарений;
- Сырости;
- Под дождем;
- Запыленности;
- Где он может подвергнуться интенсивной вибрации.



Не устанавливайте на неустойчивую поверхность

Убедитесь, что прибор расположен устойчиво. Во избежание колебания инструмента не помещайте его на неустойчивую, шаткую или наклонную поверхность.



Подключайте прилагаемый сетевой адаптер только к розеткам с соответствующим напряжением

Используйте только прилагаемый сетевой адаптер. Подключайте сетевой шнур только к сети, напряжение в которой совпадает с тем, которое обозначено на корпусе адаптера. В противном случае можно повредить аппаратуру или получить удар электрическим током.



Пользуйтесь только прилагаемым сетевым шнуром

Используйте только прилагаемый сетевой шнур. Этот шнур не должен использоваться с другими устройствами.



⚠ ОСТОРОЖНО

Не перекручивайте сетевой шнур и не кладите на него тяжелые предметы

Не перекручивайте сетевой шнур и не кладите на него тяжелые предметы. Это может повредить его и привести к короткому замыканию, которое вызовет пожар или поражение электрическим током!



Не работайте долго на высокой громкости

Данный инструмент, как используемый сам по себе, так и подключенный к усилителю, динамикам либо наушникам, может производить громкий звук, способный привести к длительной потере слуха. Если слух стал менее острым или появился звон в ушах, немедленно прекратите использование инструмента и обратитесь к врачу.



Избегайте попадания посторонних предметов внутрь прибора

Не допускайте попадания внутрь прибора посторонних предметов (например, огнеопасных материалов, монет, булавок), а также любых жидкостей (воды, напитков и так далее). Это может привести к повреждению устройства.



Немедленно выключайте питание при обнаружении неполадок или сбоев в работе инструмента

Следует немедленно прекратить использование инструмента, выключить его, отсоединить от сети и обратиться в фирму, у которой он был приобретен, в ближайший сервисный центр Roland, либо к авторизованному дистрибьютору фирмы Roland в следующих случаях:

- Сетевой адаптер, сетевой шнур или вилка повреждены;
- Появился дым или необычный запах;
- Внутрь инструмента попали посторонние предметы или жидкость;
- Инструмент подвергся воздействию высокой влажности или попал под дождь;
- Инструмент перестал нормально функционировать или в его работе произошли изменения.



⚠ ОСТОРОЖНО

Присматривайте за детьми, если они используют инструмент

Если ребенок пользуется инструментом, необходим постоянный контроль взрослого за соблюдением им всех правил техники безопасности.



Не допускайте ударов или падения инструмента

Предохраняйте инструмент от ударов. Не роняйте его!



Не используйте розетки, к которым подключено большое количество других устройств

Не подключайте к одной розетке слишком много различных устройств. Будьте особенно внимательны при использовании удлинителей. Совокупная мощность всех устройств, подсоединенных к удлинителю, не должна превышать его возможностей (номинальная мощность ватт/ампер). В противном случае изоляция кабеля может нагреться и расплавиться.



Использование в других странах

Прежде чем использовать инструмент в другой стране, проконсультируйтесь с фирмой, у которой был приобретен инструмент, в ближайшем сервисном центре Roland, либо у авторизованного дистрибьютора фирмы Roland.



⚠ ВНИМАНИЕ**Обеспечьте хорошую вентиляцию прибора**

Инструмент и его сетевой адаптер должны быть расположены так, чтобы им была обеспечена необходимая вентиляция.

**Беритесь только за вилку сетевого шнура**

Включая сетевой шнур в розетку или в инструмент, держитесь только за корпус вилки или разъема, не тяните за шнур

**Периодически протирайте сетевой шнур от пыли**

Регулярно отсоединяйте сетевую вилку и протирайте ее от пыли сухой тряпкой, чтобы убрать с нее все лишнее. Кроме того, всегда отсоединяйте сетевой шнур от розетки, если не пользуетесь инструментом длительное время. Скопление пыли на розетке или вилке может нарушить изоляцию и привести к пожару.

**Храните кабели в безопасном месте**

Следите за тем, чтобы шнуры и кабели не запутывались и не перегибались. Храните их в недоступном для детей месте.

**Не кладите на прибор тяжелые предметы**

Не садитесь на инструмент и не кладите на него тяжелые предметы

**Не беритесь за сетевой адаптер мокрыми руками**

Не вставляйте сетевой шнур или адаптер в розетку и не вынимайте его оттуда мокрыми руками

**Меры предосторожности при транспортировке**

Соблюдайте описанные ниже меры безопасности. Переносить инструмент следует вдвоем. Необходимо это делать аккуратно, не наклоняя инструмент. Убедитесь, что держите его крепко, чтобы избежать травмы и повреждения инструмента.



- Следите за тем, чтобы не потерять винты, которыми инструмент крепится к стойке. Если они ослабли, затяните их.
- Отсоедините сетевой шнур.
- Отсоедините все шнуры от внешних устройств.
- Сложите пюпитр.
- Закройте крышку.

Перед чисткой отключайте прибор от сети

Прежде чем приступить к чистке инструмента выключите его и отсоедините сетевой шнур от розетки (стр. 54).

**Перед грозой отключайте прибор от сети**

При приближении грозы отсоедините от розетки сетевой шнур.

**⚠ ВНИМАНИЕ****Не прищемите пальцы крышкой**

Осторожно открывайте и закрывайте крышку, чтобы не прищемить пальцы (стр. 12). Если инструмент используют дети, необходим контроль взрослых за ними

**Обращение со скамьей**

При использовании скамьи учтите следующее:

- Не играйте со скамьей, и не вставайте на нее.
- Не садитесь на скамью вдвоем.
- Не настраивайте высоту скамьи, сидя на ней.
- Не садитесь на скамью, если ослаблены винты, крепящие ее ножки. При ослаблении винтов немедленно затяните их прилагаемым инструментом.
- Не суйте руки в зазор (пружинный механизм) под крышкой сиденья. Иначе можно травмировать руки.

**Храните мелкие детали подальше от детей**

Храните следующие компоненты инструмента и другие мелкие детали в местах, недоступных для детей во избежание их попадания в дыхательные пути.



Прилагаемые/съемные детали:

- Винты для стойки
- Зажимы проводов

Аккуратно обращайтесь с винтом заземления

Открутив винт заземления следите за тем, чтобы его случайно не проглотили дети. При заземлении прибора надежно закрутите его.

**Остерегайтесь ожогов**

Область тыльной панели, указанная на рисунке, может нагреваться во время работы, поэтому избегайте ожогов.

**Не разбирайте динамики**

Ни в коем случае не снимайте сетки динамиков и сами динамики. Эти узлы не обслуживаются пользователем. Внутри корпуса прибора присутствуют опасные для жизни напряжение и токи.



Источник питания

- Не подключайте инструмент к цепи, в которую входят приборы с преобразователем напряжения, такие как холодильник, стиральная машина, микроволновая печь или кондиционер, а также к розетке, используемой устройством с мотором, поскольку сетевая наводка, производимая ими, может вызвать сбой в работе и шум. Если нельзя использовать отдельные розетки, включайте между инструментом и розеткой фильтр для подавления сетевой наводки.
- Через несколько часов работы прибора сетевой адаптер нагревается и начинает излучать тепло. Такая ситуация является штатной и не должна вызывать беспокойства.
- До подключения инструмента к другим устройствам отключите электропитание всех приборов. Это позволит избежать повреждения динамиков и/или других устройств.
- По умолчанию, питание инструмента автоматически отключается через 30 минут его простоя. Чтобы этого не произошло, установите параметр "Auto Off" в "Off" (стр. 39).

ЗАМЕЧАНИЕ

При отключении питания инструмента результаты редакции установок теряются. Чтобы этого не произошло, сохраняйте установки перед отключением питания.

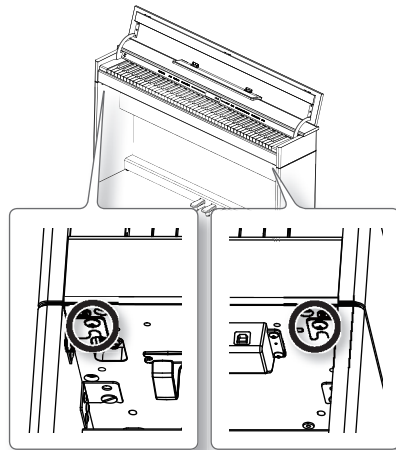
Размещение

- При использовании инструмента рядом с мощными усилителями (или другим оборудованием, содержащим крупные трансформаторы), могут возникнуть наводки. Чтобы решить эту проблему измените ориентацию инструмента в пространстве или удалите его от источника помех.
- Прибор может являться источником помех для теле- и радиоприемников. Не устанавливайте его в непосредственной близости от оборудования подобного типа.
- Если в непосредственной близости от аппаратуры используются беспроводные средства связи, например, мобильные телефоны, может появиться посторонний шум. Он возникает, когда проходит входящий или исходящий сигнал, а также во время разговора. Если наблюдаются подобные проблемы, необходимо удалить средства связи от аппаратуры или выключить их.
- Не подвергайте инструмент воздействию прямых солнечных лучей, размещайте его на удалении от приборов, излучающих тепло, не оставляйте внутри закрытых автомобилей и в других местах, подверженных интенсивному тепловому воздействию. Осветительные приборы также не должны находиться слишком близко к поверхности инструмента. При повышенной температуре его корпус может деформироваться или изменить цвет.
- При перемещении аппаратуры из одного места в другое, в которых наблюдается значительный перепад температуры и/или влажности, внутри могут образоваться капли воды (конденсат). Если попытаться использовать аппаратуру в таком состоянии, могут возникнуть неисправности или сбой в работе. Поэтому, прежде чем приступить к эксплуатации аппаратуры, необходимо подождать несколько часов, чтобы конденсат высох.
- Не оставляйте на поверхности инструмента предметы из резины или винила. В противном случае поверхность фортепиано может деформироваться или изменить цвет.
- Не ставьте предметы на клавиши и кнопки инструмента, это может привести к выходу их из строя.
- Не приклеивайте на инструмент наклейки – при их удалении его поверхность может быть повреждена.

- В зависимости от материала и температуры поверхности, на которой стоит инструмент, его резиновые ножки могут изменить цвет или испортить поверхность.
- Чтобы избежать этого, можно поместить под ножки кусок войлока или ткани. При этом следите, чтобы инструмент случайно не соскользнул с поверхности.
- Не ставьте на прибор емкости с жидкостями, такие как вазы с цветами, стаканы с напитками, парфюмерию, алкоголь, лаки для ногтей, спрей. Если жидкость случайно попадет внутрь прибора, это может привести к сбою в его работе или удару электрическим током. Жидкость с поверхности удаляйте мягкой салфеткой.

Уход

- Для чистки прибора используйте мягкую чистую ткань или аналогичный материал, слегка смоченный водой. Для удаления загрязнений используйте ткань, смоченную слабым неабразивным моющим средством. После удаления загрязнения протрите прибор мягкой сухой тканью.
- Использование бензина, растворителя или спирта запрещается. Это может привести к изменению цвета и/или деформации корпуса прибора.
- В процессе эксплуатации инструмента винты стойки могут со временем ослабевать. В целях безопасности необходимо регулярно проверять затяжку винтов стойки и закреплять их с помощью отвертки.



Уход за лакированным корпусом (DP90S)

- Лакированный корпус из дерева требует периодического ухода. Регулярно протирайте корпус мягкой сухой материей. Не прилагайте излишних усилий, так как даже мелкие песчинки грязи могут оставить на поверхности царапины. Не используйте чистящие средства или растворители, поскольку они могут повредить поверхность корпуса и оставить царапины. Если поверхность корпуса потеряла блеск, натрите ее сухой материей, смоченной в фортепианной полироли. Не используйте ткань, содержащую химикаты.

- Сведения о фортепианной полироли
- Используйте полироль, строго следуя прилагаемым к ней инструкциям.
- Используйте только специальные полироли для лакированных фортепиано. Применение других средств может привести к возникновению царапин, деформации или изменению цвета корпуса. Относительно марки полироли проконсультируйтесь в ближайшем музыкальном магазине.
- Используйте полироль только для обработки лакированной поверхности корпуса. Всегда протирайте его по направлению волокон. Не трите сильно и подолгу одни и те же места, это может привести к потере блеска.
- Храните полироль вдали от детей. Если полироль была случайно проглочена, первым делом попытайтесь вызвать рвоту, а затем немедленно обратитесь к врачу.

Ремонт и данные

- Помните о том, что при отправке прибора в ремонт данные его внутренней памяти могут быть потеряны. Поэтому предварительно их необходимо сохранить на USB-устройство, либо записать на бумагу (при возможности). Во время ремонта инструмента особое внимание уделяется сохранности данных внутренней памяти. Однако возможны ситуации, например, выход из строя схем памяти, в которых этого добиться невозможно. Компания Roland ответственна за сохранность данных внутренней памяти прибора не несет.

Меры предосторожности

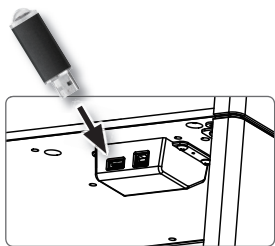
- Помните, что в результате поломки или несоблюдения правил эксплуатации прибора содержимое памяти может быть безвозвратно потеряно. Для того чтобы снизить риск потери данных, рекомендуется периодически сохранять содержимое памяти на USB-устройство.
- Возможны ситуации, в которых восстановить данные внутренней памяти прибора не представляется возможным. Компания Roland ответственна за сохранность данных не несет.
- Обращайтесь аккуратно с кнопками, регуляторами и другими контроллерами. В противном случае они могут выйти из строя.
- Не ударяйте по дисплею и не нажимайте на него.
- При подсоединении/отсоединении шнуров и кабелей никогда не тяните за шнур. Беритесь только за разъем, чтобы не повредить внутренние элементы кабеля.
- Чтобы не вызывать недовольства окружающих, постарайтесь устанавливать разумный уровень громкости. А чтобы не думать об этом вовсе, особенно ночью, лучше использовать наушники.
- Звук и вибрации, производимые при игре на клавиатуре, могут передаваться по перекрытиям пола и стен с достаточно большой интенсивностью. Поэтому, даже работая в наушниках, старайтесь не нарушать покой окружающих.
- При транспортировке прибора используйте оригинальную заводскую упаковку, включая прокладочный материал для смягчения ударов или аналогичные материалы.
- Не прилагайте чрезмерных физических усилий при обращении с пиюпитром.
- Некоторые коммутационные кабели содержат резисторы. С данной аппаратурой их использовать нельзя. Это может привести к тому, что уровень звука будет либо чрезвычайно низким, либо его невозможно будет слушать. За информацией о характеристиках соединительных кабелей обращайтесь к их производителям.

- При манипуляциях с крышкой или люпитром инструмента будьте внимательны, чтобы не зажать пальцы между движущимися частями и панелью. Дети должны пользоваться инструментом только под наблюдением взрослых.

Обращение с USB-накопителем

(Опциональный накопитель USB)

- Не отключайте USB-накопитель, когда на него производится запись или с него осуществляется считывание данных (т.е., когда мигает индикатор доступа к накопителю USB).
- Аккуратно вставляйте USB-накопитель до упора.



- Не прикасайтесь к USB-разъему, а также не допускайте загрязнения его контактов.

- При изготовлении USB-накопителя применяются прецизионные технологии. Уделяйте особое внимание следующим моментам.
- Чтобы предотвратить повреждение USB-накопителя электростатическим разрядом, прежде чем взять его в руки снимите с себя статический заряд.
- Не допускайте соприкосновения контактов USB-накопителя с металлическими объектами.
- Не сгибайте и не роняйте, а также не подвергайте USB-накопитель ударам и сильной вибрации.
- Не подвергайте USB-накопитель воздействию солнечных лучей или повышенных температур.
- Не допускайте запотевания USB-накопителя.
- Не разбирайте и не модифицируйте USB-накопитель.

Авторские права

- Несанкционированное копирование, запись, распространение, продажа, сдача в прокат, публичное воспроизведение и подобные действия, в целом или частично, любого произведения, авторские права на которое принадлежат третьей стороне, запрещены законом.
- Не используйте прибор в целях нелегального распространения аудиоматериалов или нарушающих авторские права третьей стороны. Производитель за противоправные действия пользователя ответственности не несет.

- Права на все данные, находящиеся в памяти прибора, принадлежат Roland Corporation.
- Приобретение прибора дает право на использование этих данных для создания, демонстрации, записи и распространения оригинального аудиоматериала.
- Приобретение данного прибора НЕ дает право на распространение приведенных выше данных в оригинальной или модифицированной форме на любых носителях или по сетям Интернет.
- MMP (Moore Microprocessor Portfolio) обозначает портфолио патента микропроцессорной архитектуры, разработанной Technology Properties Limited (TPL). Компания Roland получила лицензию на данную технологию у TPL Group.
- XGlite (XGlite) — зарегистрированные торговые марки Yamaha Corporation.
- Roland, GS и SuperNATURAL — зарегистрированные торговые марки Roland Corporation в США и/или других странах.
- Все названия продуктов, упоминаемые в этом документе, являются торговыми марками или зарегистрированными торговыми марками соответствующих владельцев.

Сведения о клавиатуре Ivory Feel

Отличительные черты клавиатуры Ivory Feel

В традиционном фортепиано белые клавиши изготавливаются из слоновой кости, а черные — из эбенового дерева. Технология создания клавиатуры Ivory Feel воспроизводит ощущение игры на клавишах такого типа.

- Музыканты по достоинству оценят великолепную фактуру этой клавиатуры и получат незабываемые ощущения при игре на ней.
- Поверхность клавиш покрыта влаговпитывающим материалом, обеспечивающим наилучший контакт пальцев с клавиатурой.
- Клавиши имеют небольшой глянец и почти незаметную окраску, усиливающие внешнюю привлекательность.
- Белые клавиши имеют слегка желтоватую отделку, полностью воспроизводящую оттенок слоновой кости.

Обращение

- Не наносите на клавиатуру и на инструмент каких-либо надписей или пометок другого рода. Чернила проникнут внутрь и удалить их с поверхности будет невозможно.
- Не прикрепляйте на клавиатуру наклейки, поскольку их клеящая поверхность оставит следы и приведет к изменению цвета.

Уход

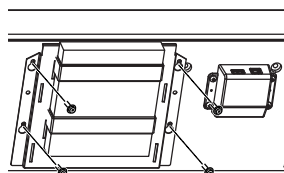
Игнорирование приведенных ниже предупреждений может привести к появлению царапин на поверхности, помутнению отделки или к изменению цвета и деформации.

- Для удаления пыли используйте сухую мягкую ткань. Удаляйте пыль аккуратными движениями. Не трите сильно поверхность и не применяйте излишних физических усилий.
- Для удаления сильных загрязнений используйте специальную чистящую жидкость для клавиатуры, не содержащую абразивных примесей. Протирайте инструмент легкими движениями. Если грязь удалить не удастся, протирайте клавиши, постепенно усиливая нажим, но следите за тем, чтобы не оставить царапин.
- Не используйте бензин, растворители или спирт.

Установка привода CD (опциональный)

Установите привод CD, как показано на рисунке, используя монтажные отверстия на нижней панели инструмента.

- Подробная информация об установке приведена в документации на привод CD.



НАПОМИНАНИЕ

Используйте приводы CD, предлагаемые Roland. Совместимость с моделями других изготовителей не гарантируется.

Замечания по использованию CD

ЗАМЕЧАНИЕ

- Не поддерживается воспроизведение CD, содержащих одно-временно аудиотреки и треки данных (CD Extra).
- На DP90 можно воспроизводить только CD промышленного производства, созданные по официальным стандартам и имеющие логотип "COMPACT DISC DIGITAL AUDIO".
- Возможность использования и качество звучания дисков, использующих технологию защиты от копирования, а также различных нестандартных CD, не гарантируются.
- Сохранение пьес на CD не предусмотрено, также невозможно удалять записанные на CD данные. Соответственно, форматирование CD невозможно.

Информация

При необходимости ремонта обращайтесь в ближайший техцентр Roland по адресу:

Roland

Roland Music

Дорожная ул., д. 3, корп.6

117 545 Москва, Россия

Тел: (495) 981-4967



Данный символ означает, что отмеченное им изделие должно утилизироваться отдельно от домашних отходов, согласно принятому в конкретной стране законодательству.



Для стран Европы
Данное изделие соответствует требованиям директивы EMC от 2004/108/ЕС.