

# Rolsen

Уважаемые покупатели!

Перед установкой и подключением мультимедийного устройства внимательно прочитайте данное руководство и не забывайте о нем в ходе эксплуатации.

## Портативный мультимедийный плеер

### Модель FHD-M320



## Руководство пользователя

Технические характеристики, дизайн и алгоритмы работы устройства могут быть изменены без предварительного уведомления.

# Содержание

1. Введение, технические характеристики.....	3
2. Передняя и задняя панель устройства .....	7
3. Подключение к внешним устройствам.....	9
4. Пульт дистанционного управления .....	13
5. Настройки.....	16
6. Рабочий стол .....	21
7. Web-сервер и BitTorrent.....	26
8. Воспроизведение AV файлов по сети .....	32
10. Часто задаваемые вопросы .....	35
11. Дополнение .....	38

# 1. Введение.

## 1.1 Предисловие.

Мы благодарим вас за выбор нашей продукции. Мы надеемся, что вы получите массу удовольствия от использования ее в качестве домашнего медиацентра. Наша модель располагает для этого всеми необходимыми функциональными возможностями.

## 1.2 Технические характеристики.

### Спецификации

#### Коммутация с другими устройствами:

- Слот для жестких дисков 3.5" SATA I/II HDD
- SD/MMC кардридер
- Новый USB 3.0 Host порт
- USB 2.0 Host порт
- Композитные (CVBS) и компонентные (YPbPr) аудио/видео выходы сигнала.
- HDMI V1.3 для передачи видеосигнала высокого разрешения и цифрового аудиосигнала
- Коаксиальный и оптический интерфейс стандарта S/PDIF для передачи цифрового аудиосигнала высокого качества.
- LAN порт для проводного соединения (RJ45) локальной сети.

#### Чипсет:

- RealTek RTD 1185

#### Поддержка файловой системы:

- FAT / FAT32 / NTFS

#### Поддержка видеокодеков:

- H.264 BP@L3, MP@L4.1, HP@L4.1, 720p/1080i/1080p
- MPEG-1
- HD MPEG-2 до MP@HL1080i
- HD MPEG-4 SP/ASP 720p/1080i/1080p
- WMV9 (VC-1) до 1080p
- RealNetworks (RM/RMVB) 8/9/10 до 720p
- Регулируемое разрешение видеовыхода (NTSC, PAL, 480p, 576p, 720p, 1080i, 1080p)

#### Поддержка субтитров:

- SRT, SMI, SSA, ASS, IDX/SUB, SUB

#### Поддержка медиафайлов:

- AVI/MKV/TS/TP/TRP/M2TS/MPG/MP4/MPV/M4V/VPB/ISO/IFO/DAT/WMV/ASF/RM/RMVB/FLV, XviD, DivX 3/4/5 с разрешением до 720p/1080i/1080p
- MP3/OGG/WMA/WAV/AAC/FLAC
- HD JPEG/BMP/GIF/TIF/PNG
- Музыкальный фон при воспроизведении изображений в режиме слайд-шоу

#### **Поддержка аудиокодеков:**

- MP2/3, OGG Vorbis, WMA (DRM, Advanced Profile не поддерживается), PCM, LPCM, MS-ADPCM, LC-AAC, HE-AAC, COOK, RA-Lossless

#### **Копирование файлов**

- Поддерживается копирование и перемещение файлов между картами памяти, USB-носителями, жестким диском и сетевыми накопителями

#### **Сетевые возможности:**

- LAN интернет со скоростью до 1Гб/сек.
- Wi-Fi интернет 802.11b/g/n до 300Мб/сек (опционально через WLAN USB адаптер)
- Общий доступ к файлам через сервер Samba
- Поддержка NAS
- Поддержка HTML5
- Интернет-сервисы: Youtube , Youtube XL Youku, Picasa, Flickr , Rss, погода, радио, веб браузер, HTML5.
- Поддержка Bit Torrent - клиентов.
- Доступ по FTP протоколу
- Потокное воспроизведение A/V файлов через мультимедийный сервер UPnP

**Примечание:** Мы оставляем за собой право на изменение технических характеристик и конструкции плеера без предварительного уведомления

## **1.2 Комплектация медиаплеера**

<b>Предмет</b>	<b>Количество</b>
Плеер	1
Аудио/видео кабель (3xRCA композитный)	1
USB 2.0 – USB 3.0 кабель переходник	1
Пульт дистанционного управления	1
Батарейки пульта ДУ	2
Адаптер питания	1
Сетевой шнур	1
Руководство пользователя	1

**Примечание:**

Действительное содержимое упаковки может отличаться от указанного в списке, приведенном в этом руководстве пользователя.

### 1.3 Меры предосторожности

При разработке и производстве плеера основное внимание уделялось вопросам вашей безопасности. Перед началом использования плеера прочитайте этот раздел для обеспечения безопасной и эффективной эксплуатации устройства.

#### 1.3.1 Меры предосторожности при использовании

Пользователь не должен вносить изменения в конструкцию плеера. При использовании жесткого диска температура окружающей среды должна быть в пределах  $+5^{\circ}\text{C} \sim +35^{\circ}\text{C}$ .

#### 1.3.2 Питание

Электропитание плеера: DC 12В, 3А.

Для пользования плеером подключите входящий в комплект адаптер к разъему питания плеера. Размещая кабель адаптера, позаботьтесь о том, чтобы его не могли повредить или придавить. Во избежание риска поражения электрическим током отключайте адаптер, когда вам нужно его почистить. Никогда не подключайте адаптер к плееру в сырых или пыльных местах. Не следует заменять адаптер, а также провод или соединительный разъем кабеля адаптера.

#### 1.3.3 Радиопомехи

- При отсутствии соответствующего экранирования практически все электронные устройства могут принимать радиопомехи. При определенных условиях ваш плеер тоже может принимать помехи в полосе радиочастот.

- Конструкция плеера соответствует стандарту FCC/CE, а также следующим правилам:

(1) Данный плеер не может являться источником вредных помех;

(2) Данный плеер может справляться с принимаемыми помехами, в том числе с помехами, которые могут стать причиной возникновения нежелательных эффектов в работе плеера.

#### 1.3.4 Ремонт

Если в плеере обнаружилась неисправность, вам следует доставить его в сервис-центр для осмотра специалистами; не следует предпринимать попыток самостоятельного ремонта плеера, так как вы можете повредить плеер, подвергнуть себя опасности или вызвать потерю данных на носителях информации.

### 1.3.5 Утилизация плеера

Когда придет пора выбросить плеер, утилизируйте его надлежащим образом. В некоторых странах утилизация электроприборов регулируется государством.

### 1.3.6 Меры предосторожности при работе с жестким диском

Прежде чем форматировать жесткий диск, прочитайте внимательно главу < Часто задаваемые вопросы >.

- Физическое воздействие может привести к появлению на жестком диске поврежденных секторов, для устранения проблемы следует воспользоваться командой CHKDSK [ПРОВЕРКА ДИСКА].
- Физическое воздействие, удар электрическим током, перебои питания, форматирование жесткого диска могут привести к потере всех данных, хранящихся на жестком диске вашего плеера. Создайте резервную копию данных.
- После длительного периода использования рекомендуется провести дефрагментацию диска.
- Регулярно создавайте резервную копию данных на жестком диске для того, чтобы можно было восстановить их в случае повреждения или потери. Наша компания не принимает на себя ответственность за потерю данных, хранившихся на жестком диске.

### 1.3.7 Прочие меры предосторожности

При пользовании плеером оберегайте его от контакта с водой или другой жидкости; если на плеер случайно пролили воду, воспользуйтесь сухой тканью, чтобы она впитала в себя воду с плеера.

Электронные приборы очень легко повредить; при пользовании не трясите их, избегайте ударов и падений, не нажимайте слишком сильно на кнопки.

- ✧ Не допускайте контакта плеера с водой или какой-либо другой жидкостью.
- ✧ Не разбирайте плеер, не ремонтируйте его, не вносите изменения в конструкцию плеера; повреждения, возникшие вследствие действий такого рода, не подлежат гарантийному ремонту.
- ✧ Не применяйте чрезмерное усилие при нажатии на кнопки плеера.
- ✧ Избегайте ударов плеера о твердые предметы, сотрясений, держите плеер вне зоны действия магнитных полей.
- ✧ При воздействии электростатического разряда и сильного электромагнитного поля, возможна неправильная работа плеера; в таком случае, отсоедините кабель питания, и плеер вернется к нормальному функционированию, когда вы снова подадите на него электропитание (через 30 секунд).

## 2. Передняя и задняя панель устройства.

### 2.1 Передняя панель



1. Кардридер SD/MMC
2. Приемник сигналов с пульта ДУ.
3. Электронный дисплей.
4. Клавиша включения/режим ожидания.
5. Навигационная клавиша [Вверх].
6. Навигационная клавиша [Вниз].
7. Навигационная клавиша [Влево].
8. Навигационная клавиша [Вправо].
9. Клавиша [Возврат].
10. Лоток для вставки SATA HDD (на правой боковой стороне).

### 2.2 Задняя панель



1. Антенный выход для передачи антенного сигнала на телевизор (опционально)
2. Антенный вход для подключения внешней DVB-T антенны (опционально).
3. Компонентный YPbPr видеовыход.
4. Композитный CVBS видеовыход.
5. FR/FL (правый/левый) – стерео аудиовыход.
6. Коаксиальный цифровой аудиовыход.

- |   |                                |
|---|--------------------------------|
| 7. Оптический цифровой аудиовыход.                    | 8. Сетевой проводной LAN вход. |
| 9. USB 2.0 входы.                                     | 10. HDMI выход.                |
| 11.USB 3.0 вход для прямого соединения с компьютером. | 12. Электропитание 12В 3А.     |
|   | 14. Вентилятор.                |
| 13. Сетевой переключатель питания.                    |                                |

**USB 3.0 (PC)** – USB вход для прямого соединения с компьютером. Воспользуйтесь этим выходом для передачи/обмена файлами между компьютером и медиаплеером (со вставленным носителем информации).

**LAN** – проводное сетевое соединение под штекер RJ45.

**HDMI** – цифровой аудио+видео выход для подключения к телевизору, монитору и.т.п. Версия HDMI 1.3. Если вы имеете FullHD или HD ready телевизор используйте HDMI подключение для получения наиболее качественного сигнала. Не забудьте настроить разрешение HDMI выхода в меню настроек.

**COAXIAL и OPTICAL** – цифровой аудиовыход для подключения медиаплеера к усилителю.

**CVBS** – композитный аналоговый видеовыход для передачи сигнала разрешения PAL/NTSC.

**FR/FL** – композитный аналоговый стерео аудиовыход (R = правый канал, L = левый канал)

**YPbPr** – компонентный аналоговый видеовыход для получения сигнала повышенного качества. Настройте подходящее разрешение видеосигнала в меню настроек. Не забудьте использовать дополнительный 2xRCA кабель для получения звука через композитный аналоговый аудиовыход (FR/FL).

**DC INPUT** – разъем для подключения электропитания от внешнего адаптера.

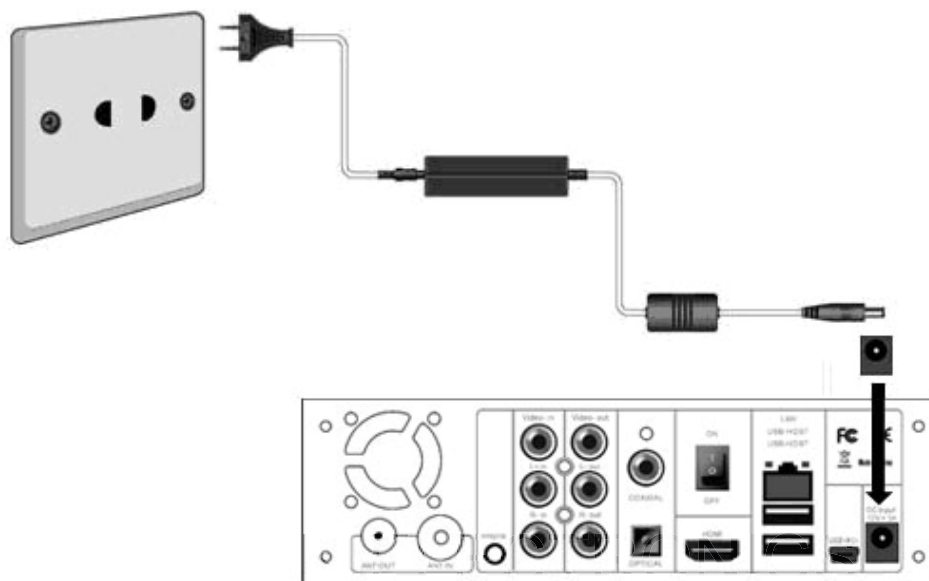
**ВЫКЛЮЧАТЕЛЬ ПИТАНИЯ** – сетевой переключатель питания (включить/выключить питание плеера). Не забудьте переместить сетевой переключатель в положении ON (вкл), когда вы намереваетесь использовать плеер.

## 3. Подключение к внешним устройствам.

### 3.1 Подключение питания

(1) Подключите адаптер переменного тока к гнезду питания плеера (DC IN), как показано на рисунке;

(2) Подключите штепсель адаптера переменного тока к розетке электросети в соответствии с рисунком.



### Включение

После подключения адаптера питания к разъему подачи электропитания DC IN переместите сетевой выключатель питания в положение ON (включено), загорится индикатор питания Power на передней панели. Дождитесь загрузки основной операционной среды – рабочего стола устройства.

### Выключение

Нажмите кнопку питания на пульте управления, плеер перейдет в режим ожидания, загорится индикатор Standby – плеер находится в режиме ожидания. После этого можно отсоединить провод питания, чтобы полностью прервать подачу электроэнергии на плеер или воспользоваться сетевым выключателем на задней панели устройства.

### 3.2 Соединение с ПК

(1) Подключите переходник USB 2.0 – USB 3.0 (входит в комплектацию устройства) разъемом к порту USB 3.0.

(2) Подключите прямоугольный разъем USB 2.0 -кабеля к компьютеру.

(3) После надлежащего подключения всех кабелей, включите питание плеера (питание включается кнопкой «power» [питание] на плеере или на пульте ДУ.)

После такого подключения с вашего ПК можно управлять информацией, находящейся на жестком диске внутри плеера.

### **3.3 Подключение USB-устройства**

- (1) Проверьте, включен ли плеер;
- (2) Подключите USB-накопитель (флэш-карту, жесткий диск или иное USB-устройство) к одному из портов плеера USB 2.0 HOST.

После этого вы можете просматривать данные, хранящиеся на USB-устройстве.

### **3.4 Подключение карты памяти**

Можно воспользоваться картой памяти SD/MMC, вставив ее в соответствующий слот на передней панели устройства.

Вставьте карту памяти внутрь плеера в соответствии с направлением стрелки на лицевой стороне карты.

После этого вы сможете просматривать данные, хранящиеся на карте памяти.

### **3.5 Подключение к телевизору**

#### **3.5.1 Композитный аудио/видео выход (A/V out).**

(1) Используйте 3xRCA кабель “тюльпан” (желтый, белый, красный). Вставьте желтый штекер в CVBS видеовыход устройства, а красный и белый штекера в FR и FL аудиовыходы соответственно.

(2) Подключите противоположные концы 3xRCA кабеля к соответствующим видео/аудио входам телевизора (A/V IN), соблюдая цветность штекеров и разъемов.

После этого вы можете просматривать данные с плеера на экране телевизора (не забудьте выбрать AV источник сигнала на телевизоре).

#### **3.5.2 Компонентный выход (Y/Pb/Pr)**

(1) Подключите трехцветный кабель к разъемам Y/Pb/Pr плеера, соблюдая цветность штекеров.

(2) Подключите противоположные штекера трехцветного кабеля к разъемам Y/Pb/Pr телевизора, соблюдая цветность штекеров и разъемов.

Для передачи аудиосигнала воспользуйтесь одним из следующих способов:

Первый способ: используйте композитные аудио разъемы FR/FL;

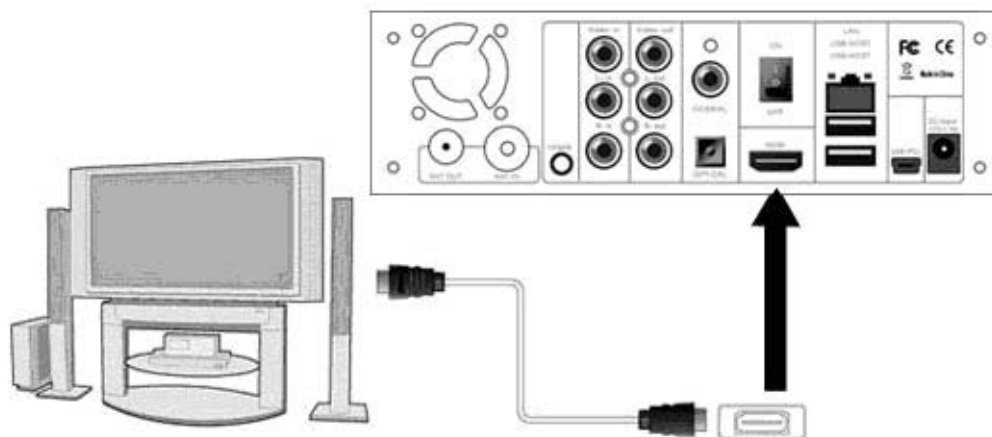
Второй способ: используйте оптический (S/PDIF) или коаксиальный аудио разъем.

После этого вы можете просматривать данные с плеера на экране телевизора (не забудьте выбрать компонентный YPbPr источник сигнала на телевизоре).

#### **3.5.3 HDMI выход**

(1) Один конец HDMI кабеля подключите к HDMI выходу плеера;

(2) Другой конец HDMI кабеля подключите к HDMI входу телевизора



**Примечание:** HDMI кабель может не входить в комплект поставки и продаваться отдельно.

В результате вы получите передачу видео и аудиосигналов высочайшего качества с помощью одного кабеля.

### 3.5.4 Антенное соединение.

(1) Присоедините внешнюю DVB-T антенну для оптимального поиска цифровых телепрограмм к разъему ANT IN;

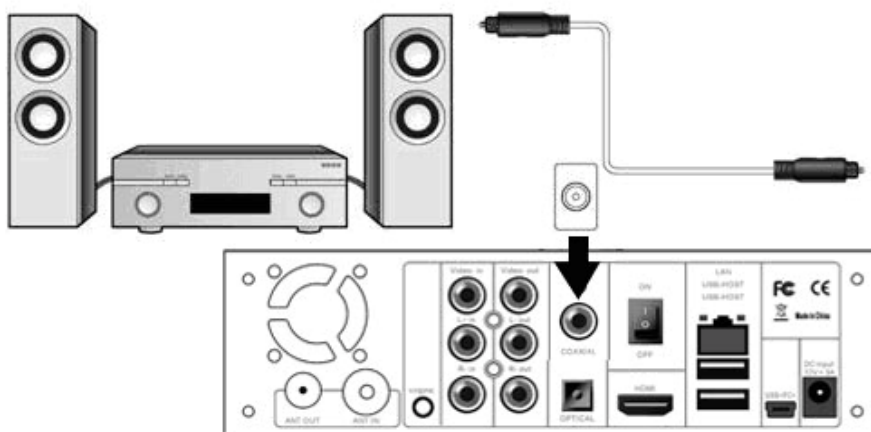
(2) Используя стандартный антенный RF кабель (75 Ом), соедините выход ANT out медиаплеера с антенным входом телевизора. Далее запустите автопоиск на телевизоре и поймите телесигнал с медиаплеера.

### 3.6 Подключение к цифровому усилителю

(1) В соответствии с рисунком подключите коаксиальный кабель к соответствующему разъему (S/PDIF) плеера. Если вы используете для передачи звука оптический кабель - вставьте его в оптический выход вашего плеера;

(2) В соответствии с рисунком подключите кабель (оптический или коаксиальный) к соответствующему разъему цифрового аудиоустройства (цифрового усилителя или декодера).

**Примечание:** Оптический и коаксиальный кабели не входят в комплект поставки.

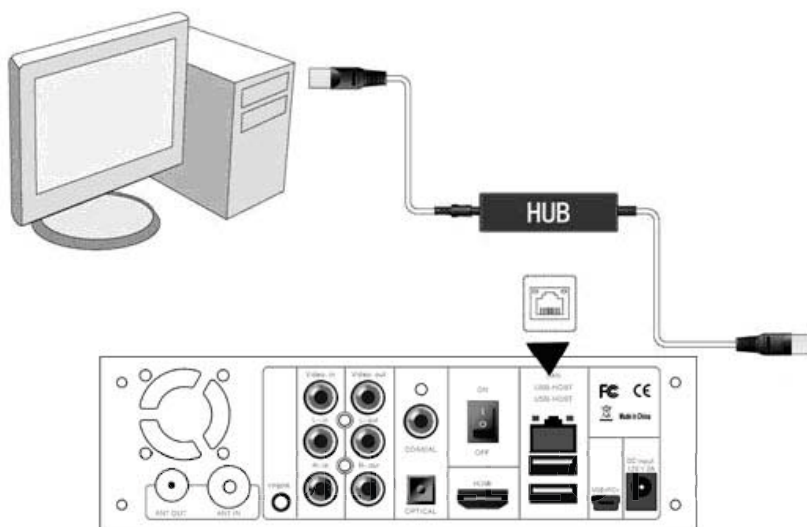


После этого, вы сможете получить удовольствие от высококачественного аудио звучания в форматах Dolby Digital, DTS, или MPEG.

### 3.7 Подключение к локальной сети

Чтобы подключиться к локальной сети (LAN), вам потребуется сетевая кабель категории cat5, cat5e или cat6 (не входит в комплект поставки).

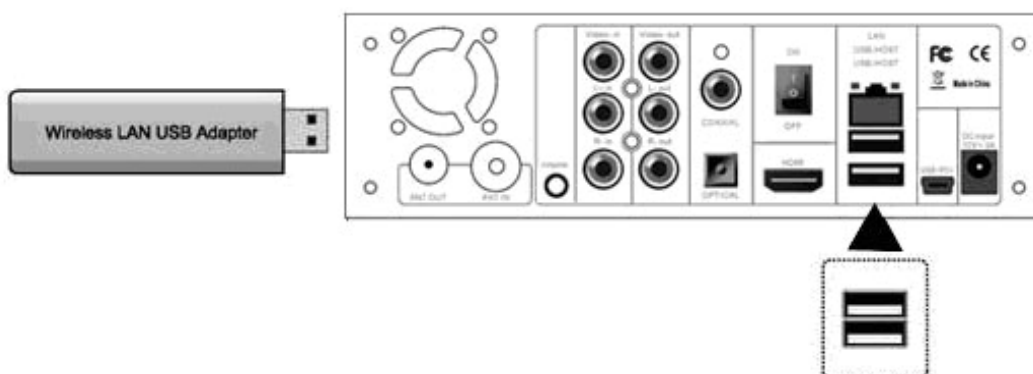
- (1) Подключите кабель одним концом к разъему локальной сети LAN (RJ45) на медиаплеере;
- (2) Второй конец кабеля – подключите к соответствующему сетевому порту LAN маршрутизатора, коммутатора или сетевой карты.



### 3.8 Подключение к беспроводной локальной сети

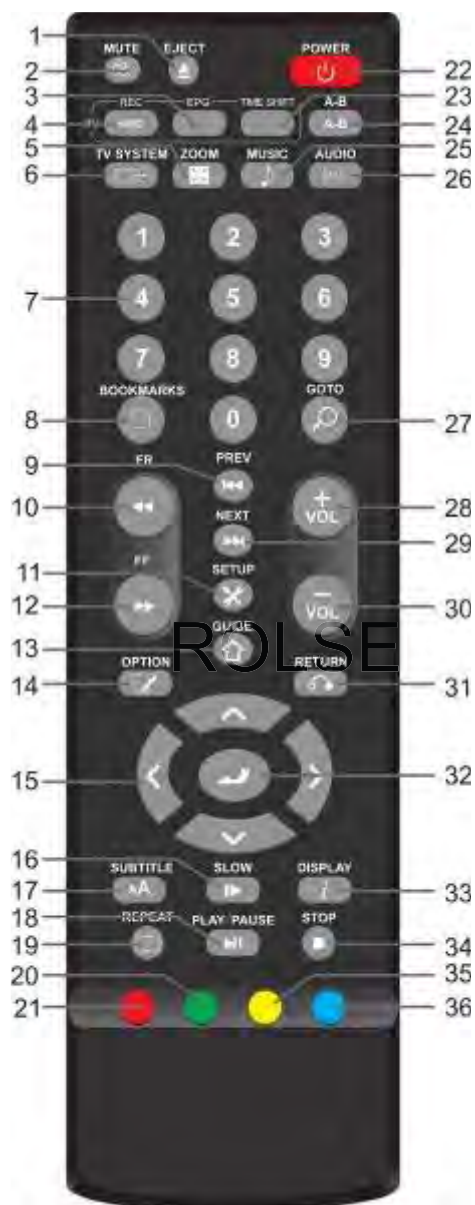
- (1) Убедитесь в том, что плеер включен;
- (2) Подключите WiFi USB-адаптер к одному из портов USB HOST плеера.

**Примечание:** WiFi-модуль не входит в состав стандартной комплектации плеера.



## 4. Пульт дистанционного управления

Все операции, описанные в данном руководстве, можно выполнять с помощью кнопок пульта ДУ. Смотрите ниже описание каждой кнопки и ее функции:



- |                      |                |
|----------------------|----------------|
| 1. EJECT             | 2. MUTE        |
| 3. EPG               | 4. REC         |
| 5. ZOOM              | 6. TV SYSTEM   |
| 7. Цифровые клавиши  | 8. BOOKMARKS   |
| 9. PREV              | 10. FR <<      |
| 11. SETUP            | 12. FF >>      |
| 13. GUIDE            | 14. OPTION     |
| 15. Кнопки навигации | 16. SLOW       |
| 17. SUBTITLE         | 18. PLAY/PAUSE |
| 19. REPEAT           | 20. Зеленая    |
| 21. Красная          | 22. POWER      |
| 23. TIMESHIFT        | 24. A-B        |
| 25. MUSIC            | 26. AUDIO      |
| 27. GOTO             | 28. VOL+       |
| 29. NEXT             | 30. VOL-       |
| 31. RETURN           | 32. OK (Enter) |
| 33. DISPLAY          | 34. STOP       |
| 35. Желтая           | 36. Синяя      |

No.	Name	Function
1	<b>Eject [Открыть лоток]</b>	Нажмите один раз для остановки носителя. Нажмите и держите клавишу некоторое время для открытия лотка DVD-Rom устройства, подключенного через USB.
2	<b>MUTE[Отключение звука]</b>	Отключение/ включение звука
3	<b>EPG</b>	<i>Недоступно для данной модели.</i>
4	<b>REC</b>	<i>Недоступно для данной модели.</i>
5	<b>Zoom [Изменение масштаба]</b>	Увеличение/уменьшение масштаба изображения при воспроизведении фотографий или видеопрограмм. Увеличение масштаба фотоизображения: 2X,4X,8X,16X; Увеличение масштаба видеоизображения: 2X,3X,4X,8X.
6	<b>TV System [видеостандарт разрешения]</b>	Нажмите эту кнопку для переключения между видеостандартами разрешения NTSC, PAL, 480P, 576P, 720P, 1080I, и 1080P.
7	<b>Цифровые клавиши</b>	Предназначены для ввода числовых значений при изменении настроек.
8	<b>Bookmark [метка]</b>	Добавление метки на просмотренный файл
9	<b>Previous [Предыдущий файл]</b>	При прослушивании музыкальных файлов нажмите эту кнопку для перехода к предыдущему файлу на жестком диске или USB-устройстве. При работе с проводником нажатие этой кнопки вызывает переход в списке файлов на одну страницу вверх. Кнопка работает при воспроизведении фото файлов; при воспроизведении видео и Mp3 файлов она не действительна.
10	<b>FR [Перемотка назад]</b>	Нажмите эту кнопку для быстрой перемотки файла назад. Последовательно нажимайте кнопку для выбора скорости перемотки.
11	<b>Setup [Настройка]</b>	Нажмите кнопку для входа в меню настройки.
12	<b>FF [Перемотка вперед]</b>	Нажмите эту кнопку для быстрой перемотки файла вперед. Последовательно нажимайте кнопку для выбора скорости перемотки.
13	<b>Guide [Гид]</b>	Нажмите эту кнопку для быстрого доступа к рабочему столу плеера.
14	<b>Option [Опции]</b>	Вызов дополнительного опционального меню: - выбор вида просмотра файлов: миниатюры или список; - настройка предварительного просмотра; - выбор типа медиафайлов.
15	<b>◀ Влево</b>	Навигационная клавиша для выбора параметров в меню.

	▶ Вправо	Навигационная клавиша для выбора параметров в меню.
	▲ Вверх	Навигационная клавиша для выбора параметров в меню.
	▼ Вниз	Навигационная клавиша для выбора параметров в меню.
16	Slow Motion [Замедленное воспроизведение]	Нажмите эту кнопку для того, чтобы перейти в режим замедленного воспроизведения. Для возобновления воспроизведения на обычной скорости нажмите кнопку <b>PLAY</b> .
17	Subtitle [Субтитры]	Нажмите эту кнопку для того, чтобы выбрать варианты отображения субтитров во время просмотра DivX файлов. Поддерживаются следующие типы субтитров: SRT, SMI, SUB, SSA.
18	Play/Pause	Воспроизведение/пауза фрагмента/файла.
19	Repeat [Повтор]	Нажмите эту кнопку несколько раз для того, чтобы выбрать вариант повтора воспроизведения.
20	Зеленая	Доступ к дополнительному функциональному меню для выбора одного из следующих действий: копирование/перемещение/ переименование/ удаление файлов/папки.
21	Красная	Вызов на экран меню списка воспроизводимых файлов (плейлист).
22	Power [Питание]	Включение/выключение устройства, переход в режим ожидания
23	Timeshift	<i>Недоступно для данной модели</i>
24	A-B	Повтор части воспроизведения от заданной точки А до заданной точки В.
25	Music	Отображение на экране только музыкальных файлов.
26	Audio [Звуковая дорожка]	Нажмите эту кнопку для того, чтобы выбрать подходящую звуковую дорожку.
27	Goto [Переход]	Нажмите эту кнопку для того, чтобы скачком перейти в заданную точку определенного раздела диска, оглавления. Задайте нужную точку перехода, используя параметры Title [Раздел], Chapter [Глава] и Time [Время (воспроизведения на диске)].
28	Vol+	Увеличение громкости звука.
29	Next [Следующий файл]	При прослушивании музыкальных файлов нажмите эту кнопку для перехода к следующему файлу на жестком диске или USB-устройстве. При работе с браузером нажатие этой кнопки вызывает переход в списке файлов на одну страницу вниз. Кнопка работает при воспроизведении фото файлов; при воспроизведении видео и mp3 файлов она не действительна.
30	Vol -	Уменьшение громкости звука.

31	Return [Возврат]	Возврат к предыдущему меню.
32	OK	Подтверждение выбора.
33	Display /Info [Информация]	Отображение информации о файле/текущем статусе воспроизведения
34	Stop [Стоп]	Остановка воспроизведения.
35	Желтая	Доступ к дополнительным функциям. Доступ в режим COVER ART, если в папке с видеофайлами имеется файл folder.jpg.
36	Синяя	Доступ к дополнительным функциям. Доступ в режим POSTER, если в папке с видеофайлами имеется файл poster.jpg.

## 5. Настройки



### Навигация в меню.

1. Используйте навигационные клавиши [◀/▶] для перемещения между различными категориями меню. Для входа в категорию нажмите [▼].
2. С помощью клавиш [▲/▼] выберите параметр (подменю), значение которого вы хотели бы изменить.
3. Нажмите [OK] для входа опцию выбора значений параметра.
4. Навигационными клавишами [▲/▼] выберите желаемое значение параметра и нажмите [OK] для подтверждения выбора.
5. Нажмите клавишу [Return] для возврата к предыдущему меню и сохранению результатов изменения.

### Системные настройки

<b>Язык меню</b>	Выбор языка отображения меню плеера.
<b>Кодировка текста</b>	Выберите вариант кодировки текста (настройка отображения субтитров).

<b>Время</b>	Установка даты и времени.
<b>R/RW автозапуск</b>	Включение/выключение автоматического запуска воспроизведения дисков в случае присоединения внешнего USB CD/DVD-RW ROM устройства к медиаплееру.
<b>Заставка</b>	Выбор типа и времени появления заставки (если устройство не получит каких-либо команд в режиме СТОП в течение нескольких минут, то на экране появится выбранная вами заставка). Вы можете поставить в качестве заставки выбранные папки с фото, фотоальбомы Flickr и т.п.
<b>DLNA DMR</b>	Включение/выключение функции DLNA DMR. Так как ваш плеер – это полноценный медиацентр, со своей базой данных, то поддержка UPnP/DLNA для него просто необходима. В вашем устройстве к поддержке DLNA добавилась и DLNA DMR (Digital Media Renderer). DLNA DMR - это плеер, управлять которым можно с устройства, имеющего сертификат DLNA DMC (Digital Media Controller). Пусть у вас дома есть NAS, есть планшетный компьютер и медиаплеер, и все устройства сертифицированы по DLNA. Так вы сможете с планшетного компьютера выбрать контент на DLNA сервере NAS-а и воспроизводить его на медиаплеере, без пульта ДУ. Дело в том, что вместо подключения к одному определённом DLNA серверу традиционным способом, здесь вы можете быстро переподключить плеер к любому другому, не задумываясь, где физически лежат нужные файлы.
<b>Имя устройства DLNA</b>	Если функция DLNA включена, тогда введите в этом меню имя устройства для последующей его идентификации в LAN сети.
<b>Раскладка клавиатуры</b>	Выбор языка на экранной миниклавиатуре в различных меню.
<b>Сканирование носителя</b>	Выбор режима сканирования внешнего носителя информации (HDD, USB диска, SD карты и пр.) • Автоскан вкл. /Автоскан выкл./Продолжить сканирование
<b>Возобновление воспроизведения</b>	Включение/выключение функции возобновления воспроизведения (автоматической установки закладки в точке прекращения воспроизведения) для видеофайлов. Когда вы запустите видеофайл еще раз, медиаплеер попросит вас выбрать воспроизведение с прерванного фрагмента или же с самого начала.
<b>Форматирование</b>	Форматирование HDD жесткого диска в файловую систему EXT3 для более быстрого считывания данных и работы с дополнительными возможностями. <b>Примечание:</b> Не забывайте о том, что при форматировании жесткого диска все данные с него удаляются.
<b>BlueRay навигация</b>	Выбор типа навигации в меню BlueRay дисков

<b>Авторежим ожидания</b>	Включение/выключение автоматического перехода в режим ожидания (в случае отсутствия каких-либо действий в течение длительного периода времени).
<b>Сброс настроек</b>	Сброс всех пользовательских настроек к первоначальным заводским.

## Аудионастройки

<b>Ночной режим</b>	Если эта опция включена, уровень громкости выходного аудиосигнала уменьшится для создания более комфортных условий прослушивания в ночное время.
<b>HDMI выход</b>	Настройка выхода цифрового звука HDMI. <ul style="list-style-type: none"> <li>• LPCM – режим линейной стерео модуляции.</li> <li>• LPCM Multi-Channel – линейная мультисканальная модуляция.</li> <li>• RAW – в режиме без обработки сигналов (RAW), звуковые сигналы формата Dolby Digital, DTS или MPEG можно передавать по магистральному каналу, обходящему схемы обработки, на телевизор, поддерживающий интерфейс HDMI, или на цифровой усилитель.</li> </ul>
<b>SPDIF выход</b>	Настройка выхода цифрового звука SPDIF (коаксиальный). <ul style="list-style-type: none"> <li>• LPCM – линейная двухканальная модуляция</li> <li>• RAW – передача без обработки сигнала.</li> </ul>
<b>Dolby TrueHD выход</b>	Выбор кодека формата аудио Dolby TrueHD
<b>Звук клавиш</b>	Включение/выключение звука при нажатии клавиш пульта.

## Видеонастройки

<b>Соотношение сторон</b>	<p><b>Pan Scan 4:3:</b> Этот формат отображает широкоэкранный образ на весь экран и отсекает лишние (не укладываемые в кадр данного формата) части изображения. Выберите этот формат, когда плеер подключен к стандартному телевизору с форматом экрана 4:3.</p> <p><b>Letter Box 4:3:</b> Этот формат отображает широкоэкранный образ на экран формата 4:3 с двумя черными полосами в верхней и нижней частях экрана. Выберите этот формат, когда плеер подключен к стандартному телевизору с форматом экрана 4:3.</p> <p><b>16:9:</b> Этот формат сжимает изображение для полного отображения его на экране. Выберите этот формат, когда плеер подключен к телевизору с форматом экрана 16:9.</p> <p><b>16:10:</b> Этот формат сжимает изображение для полного отображения его на экране. Выберите этот формат, когда плеер подключен к телевизору с форматом экрана 16:10.</p>
<b>ТВ система</b>	Выберите разрешение выходного видеосигнала на телевизор.

	<ul style="list-style-type: none"> <li>• NTSC</li> <li>• PAL</li> <li>• 480P</li> <li>• 576P</li> <li>• 720P 50Hz</li> <li>• 720P 60Hz</li> <li>• 1080i 50Hz</li> <li>• 1080i 60Hz</li> <li>• 1080P 50Hz</li> <li>• 1080P 60Hz</li> </ul>
<b>Масштаб видео (увеличить)</b>	Включение/выключение масштабирования видео (увеличение/уменьшение) во время просмотра
<b>1080P 24Гц</b>	Вкл/выкл поддержку авторского формата кинофильмов trueHD 24Гц
<b>Глубокий цвет</b>	Режим улучшенной глубины цвета при HDMI соединении (выбор авторежима, 10 бит, 12 бит, выкл.)

## Настройка сети

<b>Настройка проводной сети (LAN)</b>	<p><b>DHCP IP (Авто)</b> Выберите эту настройку для автоматического получения IP-адреса и других параметров (если настройки вашей сети позволяют автоопределение параметров).</p> <p><b>FIX IP (Вручную)</b> Выберите эту настройку для ввода вручную IP-адреса, маски подсети, основного шлюза и IP-адреса и других параметров сети.</p>
<b>Настройка беспроводной сети (Wi-Fi)</b>	<p><b>DHCP IP (Авто)</b> Выберите эту настройку для автоматического получения IP-адреса и других параметров (если настройки вашей сети позволяют автоопределение параметров).</p> <p><b>FIX IP (Вручную)</b> Выберите эту настройку для ввода вручную IP-адреса, маски подсети, основного шлюза и IP-адреса и других параметров сети.</p>
<b>FIX IP (Вручную)</b>	<p>Чтобы настроить IP-адрес вручную, выберите настройку «Fix IP» в предыдущем меню и нажмите [OK].</p> <p>Далее используйте навигационные клавиши [◀/▶/▲/▼] для выбора правильного адреса. Нажмите [OK] для подтверждения.</p>
<b>Установка PPPoE</b>	Настройка сети по PPPoE протоколу.
<b>FTP сервер</b>	Поддержка обмена файлами по FTP протоколу внутри сети. После настройки и проверки правильности настроенной сети для доступа к ftp серверу наберите в браузере вашего компьютера адрес: ftp://IP-адрес_медиаплеера

<b>Служба передачи PT (Transmission торрент клиент)</b>	В медиаплеер, наряду с основным торрент клиентом (через Neighbor Web), встроена поддержка Transmission торрент клиента. Этот клиент, возможно, является более быстрым и надежным для обмена файлами. После настройки и проверки правильности настроенной сети для доступа к Transmission торрент-клиенту наберите в браузере вашего компьютера адрес: http://IP-адрес_медиаплеера:9091
<b>BT процесс (Торрент клиент)</b>	Включение/выключение основного BitTorrent клиента (через сервис Neighbor Web). После настройки и проверки правильности настроенной сети для доступа к основному торрент-клиенту наберите в браузере вашего компьютера адрес: http://IP-адрес_медиаплеера
<b>Samba</b>	Включение/выключение SAMBA сервера. После настройки и проверки правильности настроенной сети для доступа к SAMBA серверу (через сервис Neighbor Web) наберите в файловом менеджере вашего компьютера адрес: \\IP-адрес_медиаплеера
<b>BT&amp;Samba безопасность</b>	Для настройки и работы с BitTorrent и SAMBA сервером используется клиент «Neighbor Web». В этом меню вы можете включить/выключить пароль на вход в этот клиент. По умолчанию логин/пароль: admin (неизменяемо)/123 (изменяемо).

## Разное

<b>Информация о версии</b>	Показать текущую версию прошивки устройства
<b>Сведения о сети</b>	Подробная информация о настроенном интернет соединении.
<b>Интернет обновление</b>	Поиск обновления программного обеспечения устройства на сервере производителя.
<b>USB обновление</b>	<p>Выберите этот пункт меню для обновления встроенного программного обеспечения («прошивки») или установки пакета расширения с использованием USB-накопителя.</p> <p>Встроенное программное обеспечение (прошивка) – это установленная на устройстве операционная система (ОС). Обновление прошивки может обеспечить новые возможности, улучшение работы и устранение ошибок, имевшихся в старой версии системы.</p> <ol style="list-style-type: none"> <li>1) Скопируйте файл прошивки в корень USB диска и вставьте носитель в USB порт устройства.</li> <li>2) Зайдите в это меню (USB обновление)</li> <li>3) Нажмите [OK] для запуска обновления прошивки.</li> </ol> <p><b>Внимание!</b> Ни в коем случае не выключайте питание устройства во время обновления прошивки! Это может привести к сбою программного обновления и выходу устройства из строя.</p>

## Дополнительные (продвинутые) настройки.

<b>Определение кодировки субтитров</b>	Включение/выключение автоматического определения кодировки субтитров.
<b>DTS-HD выход</b>	Выбор типа мультисканального цифрового звука для передачи на усилитель.
<b>Язык аудио по умолчанию</b>	Выберите желаемый язык аудиодорожки фильма, которая будет проигрываться по умолчанию при запуске фильма.
<b>Язык субтитров по умолчанию</b>	Выберите язык субтитров, который будет отображаться по умолчанию.
<b>Автовоспроизведение при загрузке</b>	Выбор типа автовоспроизведения при загрузке информации с HDD/USB/SD носителей: автовоспроизведение выкл./ кино/ музыка/ фото. Например, при выборе «Кино» после загрузки информации с внешнего носителя плеер автоматически начнет воспроизведения кинофильмов и отсечет любые другие типы файлов.
<b>Обои рабочего стола (background)</b>	Выбор обоев для вашего рабочего стола

## 6. Рабочий стол (домашнее меню).

Через некоторое время после включения устройства на экране отобразится его рабочий стол – главная операционная среда управления медиаплеером. Внешний вид рабочего стола показан на нижеследующем рисунке.



Для навигации (перемещений) внутри рабочего стола используйте клавиши [◀/▶/▲/▼] и клавишу [OK] для входа в рабочую категорию. Также используйте подсказки в нижней части экрана для получения доступа к дополнительным опциям с помощью клавиш пульта дистанционного управления.

### 6.1 Проводник (браузер).

Меню браузера позволяет просматривать и воспроизводить мультимедийные файлы, хранящиеся на съемных носителях информации – DVD-дисках, USB-накопителях, HDD жестких дисках и т.д.

### 6.2 Фильмы

В списке файлов внешних носителей будут отражены только видеофайлы для удобного перемещения между ними и быстрого поиска нужного файла.

### **6.3 Музыка**

В списке файлов внешних носителей будут отражены только музыкальные треки для удобного перемещения между ними и быстрого поиска нужного файла.

### **6.4 Фото**

В списке файлов внешних носителей будут отражены только изображения/фотографии для удобного перемещения между ними и быстрого поиска нужного файла.

### **6.5 Интернет**

После правильной настройки интернет соединения вы получите доступ к различным интернет медиасервисам: YouTube, AKADO, Yahoo, PICASA, Flickr, ShoutCast радиостанции и др.

Используйте эти сервисы для просмотра видеоконтента, сетевых фотоальбомов, прослушивания сетевых радиостанций.

### **6.6 Закладки**

Во время воспроизведения видеофайлов вы можете сохранять закладки на выбранных вами моментах воспроизведения. Для этого нажмите клавишу [BOOKMARKS] на пульте дистанционного управления и подтвердите постановку закладки клавишей [OK].

Далее вы можете зайти в меню «Закладки» рабочего стола и выбрать желаемую закладку, с которой начнется воспроизведение интересующего вас файла.

### **6.7 Настройки**

Изменение системных, аудио, видео, сетевых и других настроек медиаплеера.

### **6.8 Создание плейлистов (списков) воспроизведения.**

Данный медиаплеер поддерживает функцию создания и воспроизведения заданных плейлистов. Объединяйте свои любимые музыкальные треки или фотографии в один список и наслаждайтесь просмотром (прослушиванием) их в порядке очередности.

Примечание: плейлисты поддерживаются только на внутреннем HDD SATA 3,5", отформатированном с помощью медиаплеера.

*Внимание! Медиаплеер не поддерживает создание плейлистов видеофайлов.*

Создание плейлистов (списков воспроизведения) музыкальных композиций.

После загрузки музыкальных треков и отображения их на экране нажмите [Красную] клавишу и создайте новый плейлист воспроизведения.

Для создания нового плейлиста необходимо осуществить следующие действия.

1. В меню списка файлов внимательно изучите подсказки, расположенные внизу экрана.

Нажмите клавишу [◀] для начала создания плейлиста файлов.

2. Нажмите [PLAY/PAUSE] (воспроизведение/пауза) для добавления файлов в плейлист.

3. Нажмите [Зеленую] клавишу для вызова на экран меню «Редактирование списка файлов», выберите «Сохранить плейлист» и нажмите [OK] для подтверждения.



4. Если вы хотите переименовать созданный плейлист, выберите пункт меню «Переименовать» и нажмите [OK] для подтверждения. С помощью встроенной мини-клавиатуры выберите новое имя созданному плейлисту. Активно используйте подсказки внизу экрана.





5. Нажмите [OK] для подтверждения нового имени созданного плейлиста и возвращения обратно к списку файлов. Нажмите [Зеленую] клавишу для выбора опции «Выход» (Exit) для завершения операции.



## 6.9 Создание фотоальбома

После загрузки фотографий и отображения их на экране нажмите [Красную] клавишу и создайте новый плейлист воспроизведения.

Для создания нового плейлиста необходимо осуществить следующие действия.

1. В меню списка файлов внимательно изучите подсказки, расположенные внизу экрана. Нажмите клавишу [◀] для начала создания плейлиста файлов.
2. Нажмите [PLAY/PAUSE] (воспроизведение/пауза) для добавления файлов в плейлист.
3. Нажмите [Зеленую] клавишу для вызова на экран меню «Редактирование списка файлов», выберите «Сохранить плейлист» и нажмите [OK] для подтверждения.



4. Если вы хотите переименовать созданный плейлист, выберите пункт меню

«Переименовать» и нажмите [OK] для подтверждения. С помощью встроенной мини-клавиатуры выберите новое имя созданному плейлисту. Активно используйте подсказки внизу экрана.



5. Нажмите [OK] для подтверждения нового имени созданного плейлиста и возвращения обратно к списку файлов. Нажмите [Зеленую] клавишу для выбора опции «Выход» (Exit) для завершения операции.



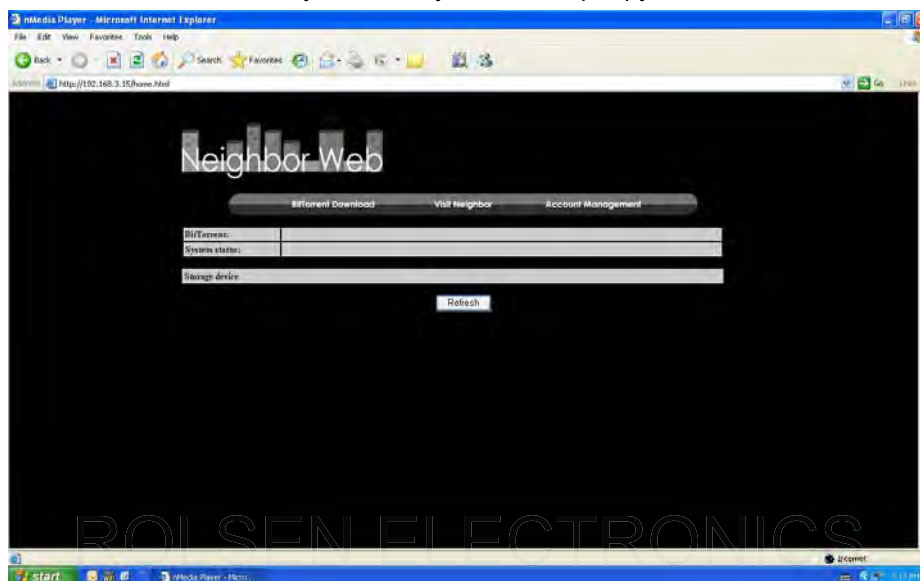
## 7. Web-сервер и BitTorrent

### 7.1 Web-сервер(unicgi)

В плеер встроен Web-сервер, носящий название «Neighbor Web» [Соседний веб-узел].

- Подключите плеер к домашней сети (проводной или беспроводной ЛВС).
- Получите IP-адрес плеера в меню **SETUP [Настройка] -> NETWORK [Сеть]**.
- Введите IP-адрес (например, 192.168.3.15) в адресной строке браузера Internet Explore вашего ПК.

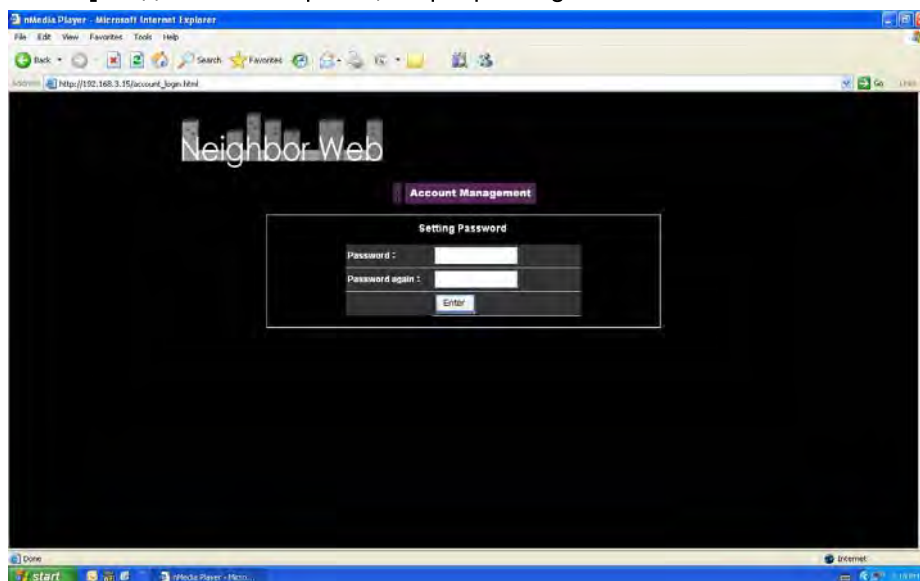
После этого вы можете получить доступ к Web-серверу с вашего ПК.



**Примечание:** не забудьте включить функции BitTorrent (торрент) и SAMBA сервера для полноценной работы со встроенным сетевым клиентом.

### 7.2 Управление учетными записями

- Щелкните мышью на пункте **Account Management [Управление учетными записями]** на домашней странице сервера Neighbor Web.



- На этой странице вы можете задать пароль для доступа к серверу Neighbor Web.

#### Примечание:

- Пароль начнет действовать после включения функции BT&SAMBA пароля.
- По умолчанию устанавливается имя пользователя 'admin', пароль - '123'.

### 7.3 Пункт Visit Neighbor (samba)

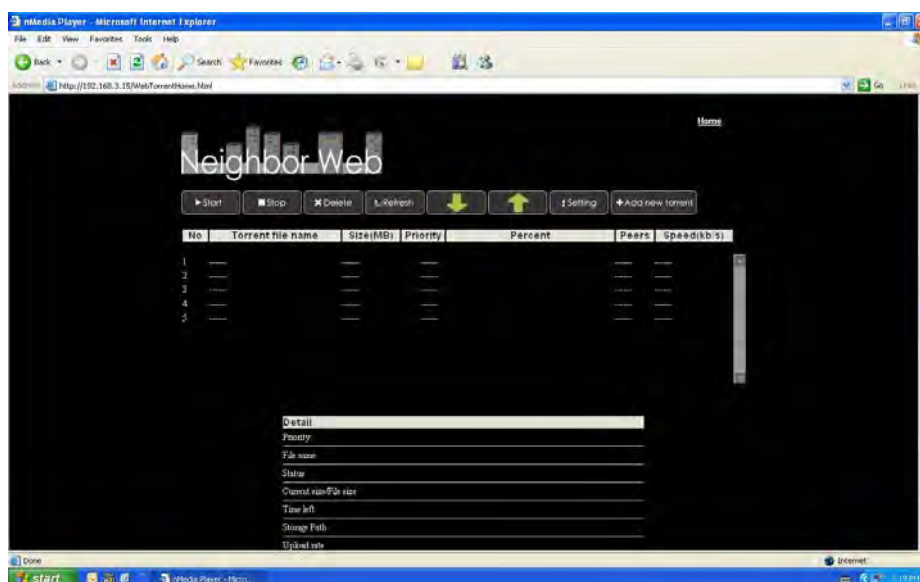
- Щелкните мышью на на пункте **Visit Neighbor [Посетить окружение]** домашней страницы сервера Neighbor Web.
- После этого вы сможете просматривать, редактировать и копировать файлы с/на локальный жесткий диск плеера.

### 7.4 Загрузка с помощью BitTorrent Download (btpd)

BitTorrent – протокол типа «точка-точка» для общего доступа к файлам, используемый для распространения больших объемов данных через Internet. Утилита BitTorrent (btpd – BitTorrent Protocol Daemon) интегрирована в плеер (обращайтесь к разделу «**Информация об обновлении**» главы '**Изменение настроек системы**' для получения более подробной информации об установке и деинсталляции утилиты btpd).

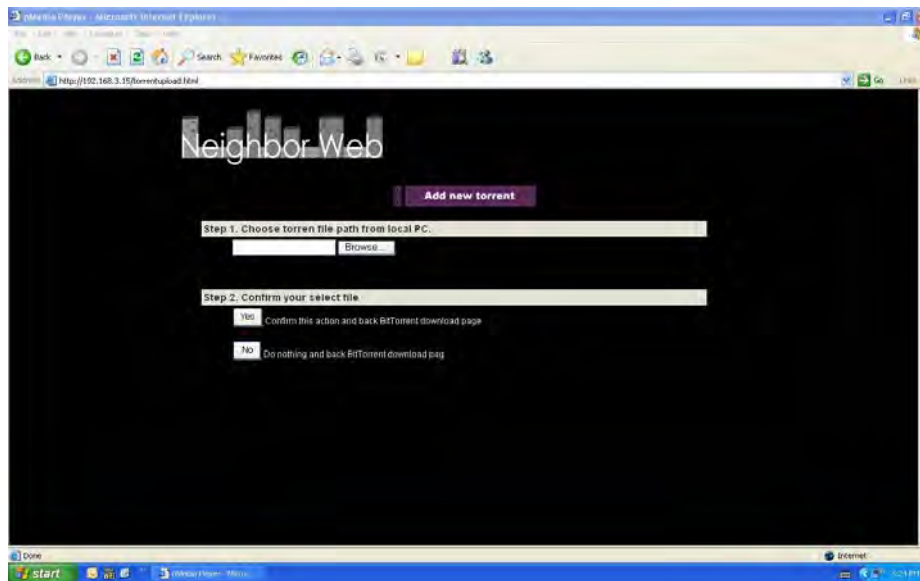
BitTorrent client btpd работает в режиме Daemon [Демон] (так называется любой процесс, работающий в фоновом режиме), вы можете управлять процессом через Web-сервер.

- Щелкните мышью на пункте **BitTorrent Download [Загрузка с использованием протокола BitTorrent]** на домашней странице сервера Neighbor Web для того, чтобы войти на страницу BitTorrent Download.



#### 7.4.1 Добавление нового торрента

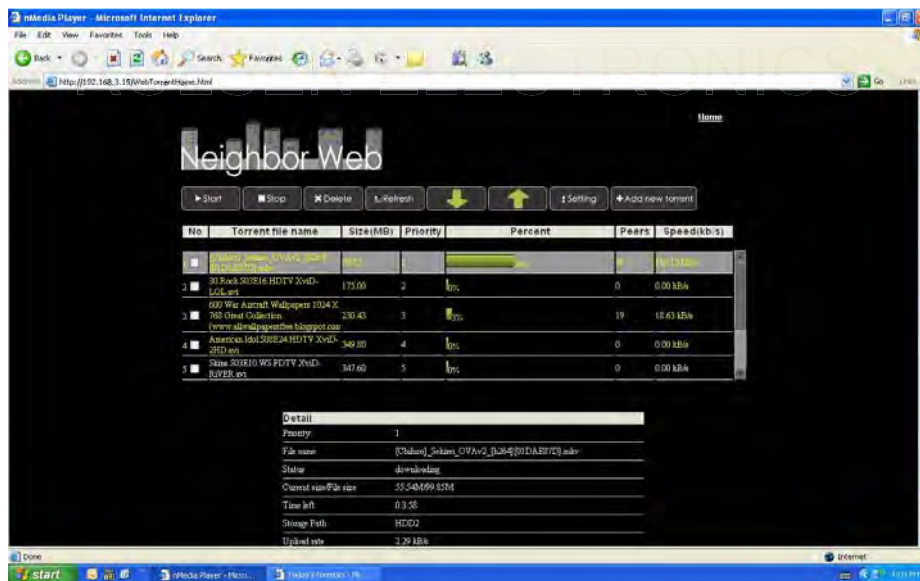
- Щелкните мышью на **Add new torrent [Добавить новый торрент]** на странице загрузки BitTorrent.



- Щелкните мышью на пункте **Browse [Обзор]** для загрузки торрент-файла, затем щелкните мышью на экранной кнопке **Yes [Да]** для подтверждения.

#### 7.4.2 Управление загрузками

Страница загрузки BitTorrent позволяет запускать, останавливать и удалять торренты, настраивать свойства торрентов, а также проверять статус текущих торрентов.



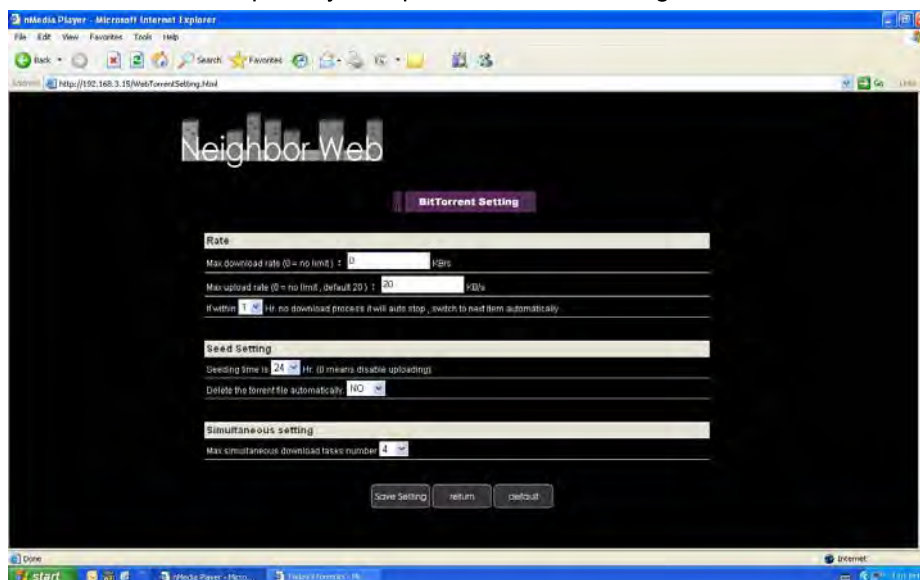
- Щелкните мышью на экранной кнопке **Start [Запуск]**, чтобы начать загрузку торрента.
- Щелкните мышью на экранной кнопке **Stop [Остановка]**, чтобы остановить загрузку торрента.
- Щелкните мышью на экранной кнопке **Delete [Удаление]**, чтобы удалить выбранный торрент.
- Щелкните мышью на экранной кнопке **Refresh [Обновление]**, чтобы обновить статус текущего торрента.
- Щелкните мышью на стрелке **Вниз**, чтобы понизить приоритет загрузки для

выбранного торрента.

- Щелкните мышью на стрелке **Вверх**, чтобы повысить приоритет загрузки для выбранного торрента.

### 7.4.3 Настройки

- Щелкните мышью на пункте **Setting [Настройка]** страницы BitTorrent Download для того, чтобы войти на страницу настроек BitTorrent Setting.



На странице BitTorrent Setting вы можете отрегулировать следующие настройки.

- Задать максимальную скорость загрузки.
- Задать максимальную скорость отдачи файлов на удаленный компьютер.
- Установить время простоя устройства, после которого должна автоматически начаться очередная загрузка.
- Установить расписание закачки/скачивания.
- Задать, следует ли автоматически удалять уже закачанные торрент-файлы или нет.
- Установить максимальное количество одновременных закачек.

### 7.5 Загрузка файлов через Transmission торрент клиент.

Встроенный **Transmission BitTorrent** клиент – является стабильной операционной средой для обмена файлами в P2P сетях.

После корректной установки локальной сети, которая означает, что:

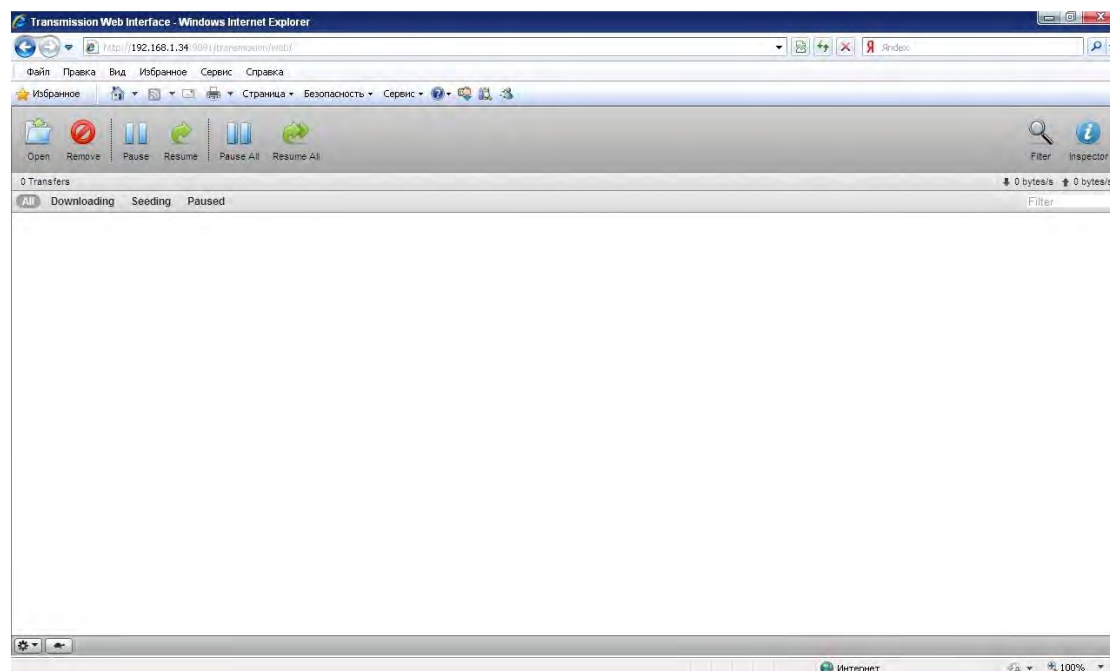
- 1) Можно выйти в сеть Интернет (просматривать клипы из сети Интернет) с медиаплеера и с локальных компьютеров.
- 2) Подключенные компьютеры и медиаплеер «распознают» друг друга в локальной сети по IP-адресу.

При выполнении этих двух условий, когда приложение «**Служба передачи РТ**» активировано, ссылка <http://IP-адрес медиаплеера:9091> будет рабочей и вы сможете загружать торрент-файлы с помощью встроенного Transmission BitTorrent клиента.

*Внимание! Transmission BitTorrent клиент может сохранять файлы только на вставленный SATA HDD жесткий диск!!! Если вы попытаетесь сохранить файлы на любое внешнее USB устройство, то система медиаплеера зависнет через несколько секунд и потребуются перезагрузка плеера, чтобы устройство вновь начало работать.*

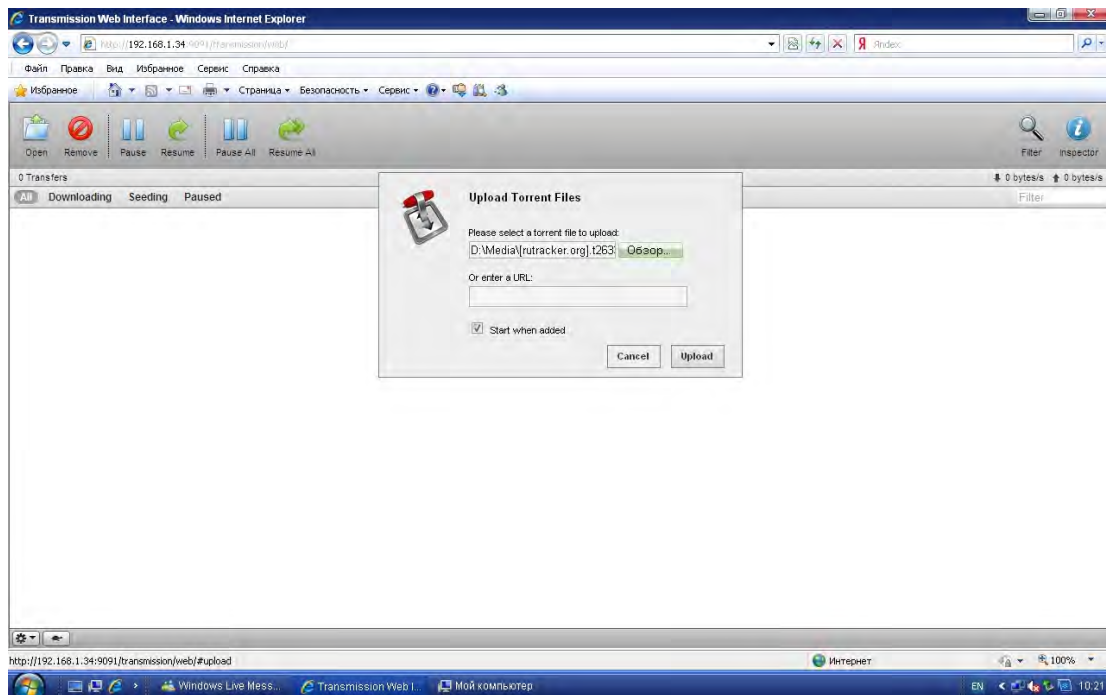
**Примечание: с помощью встроенного BitTorrent клиента в сервисе Neighbor Web можно закачивать/раздавать файлы как с HDD SATA диска, так и с USB носителей.**

### Общий вид интерфейса Transmission BitTorrent клиента:



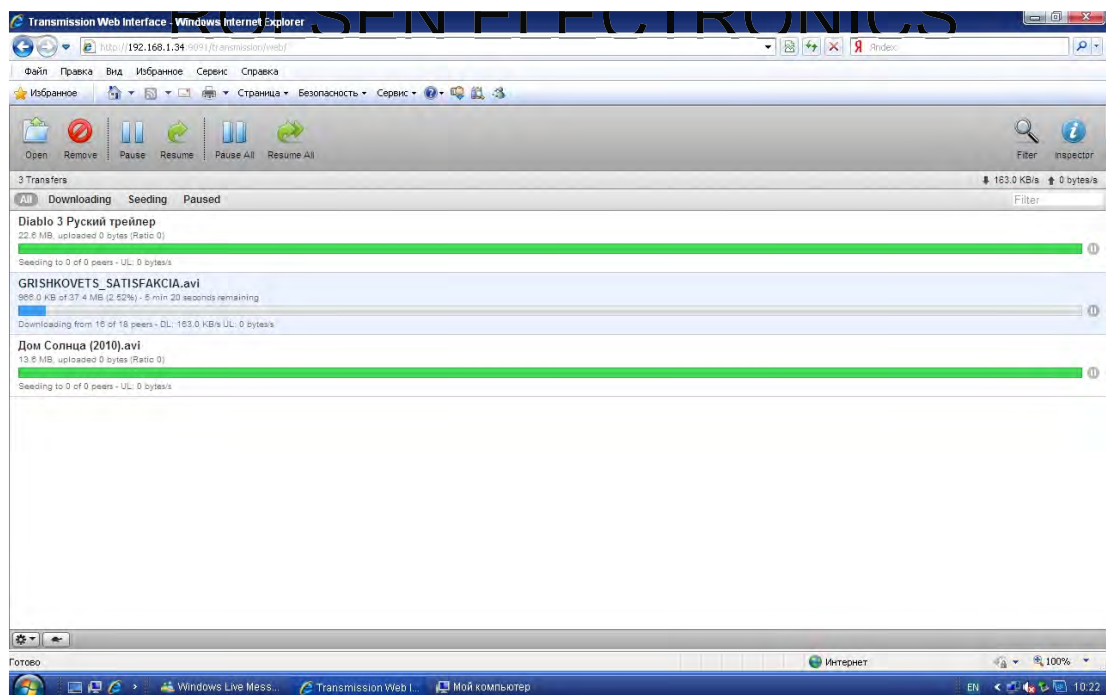
Нажмите **Open** и загрузите торрент-ссылку для скачивания в появившемся меню. Нажмите **“Upload”** (Загрузить) для подтверждения выбора.

*Внимание! Если клавиши работы с интерфейсом невозможно активизировать («нажать»), рекомендуем обновить ваш текущий браузер до последней версии или использовать другой современный браузер.*

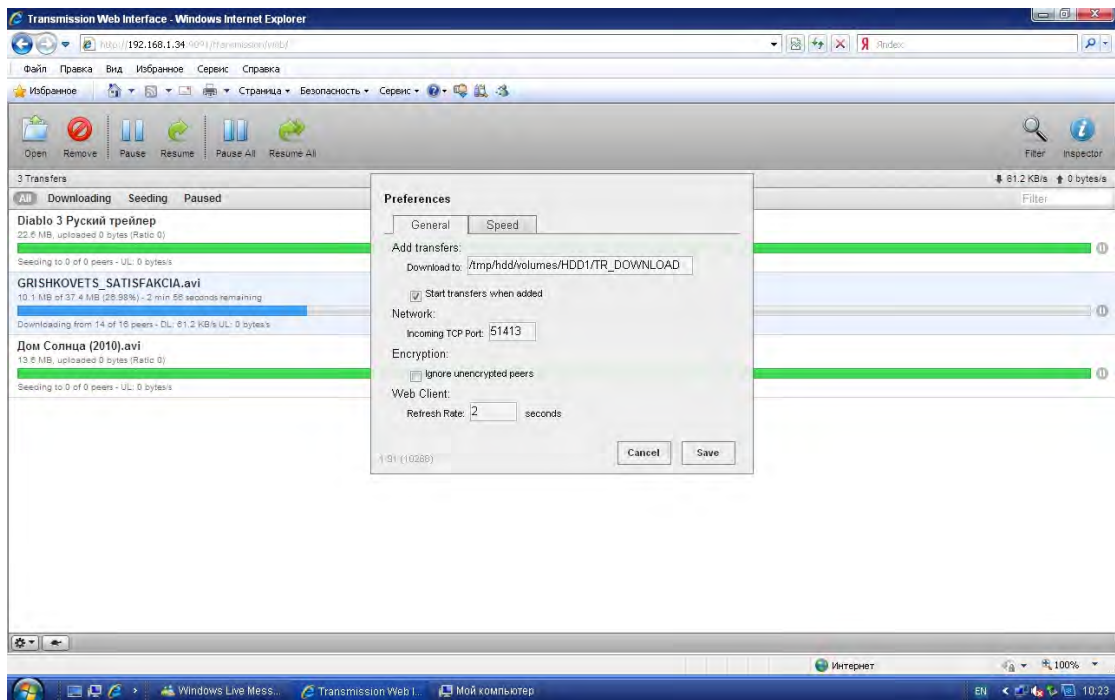


Общий вид загруженных и загружаемых торрент-сессий показан на нижеследующем рисунке. Зеленым цветом обозначены уже загруженные торренты, ориентированные на раздачу контента; а синим – загружаемые торрент-файлы.

Под каждым торрентом находится строка состояния, которая показывает статус файла в данный момент времени.



Рекомендуем выставить наиболее удобные настройки для скачивания торрент-файлов. Для этого кликните левой кнопкой мыши по изображению шестеренки в левом нижнем углу клиента. На экране появится меню настроек Transmission BitTorrent клиента.



Также советуем сохранить следующие настройки по умолчанию:

-- входящий TCP порт = 51413

-- директория загрузки = /tmp/hdd/volumes/HDD1/TR\_DOWNLOAD

Время обновления информации для удобства можно понизить с 5 сек до 2.

Настройка скорости торрент соединений (вторая вкладка) осуществляется согласно параметрам сети вашего Интернет провайдера. Также в этом меню вы можете задать расписание раздач и загрузок ваших торрент файлов.

## 8. Поточковая передача/воспроизведение A/V файлов по сети.

Вы можете воспроизводить мультимедийные файлы общего доступа из домашней сети (LAN или WiFi) без загрузки их на компьютер.

Существует два способа размещения мультимедийных файлов общего доступа на вашем компьютере в меню **Network [Сеть]**. Первый способ - выбор файла из сетевого окружения (рабочей группы); второй – через меню **'My\_Shortcuts [Мои ярлыки]'**.

### 8.1 Просмотр через рабочую группу

Из списка рабочих групп выберите рабочую группу, к которой относится ваш ПК, найдите имя своего ПК в списке и нажмите кнопку **ENTER** для подтверждения. После этого выбирайте и воспроизводите файлы общего доступа, которые вы хотите просмотреть.

**Примечание:**

- При просмотре видеофайлов высокого разрешения (разрешение до 720p / 1080i / 1080p) через LAN или WiFi сеть, возможна буферизация видеофайлов. Это

нормальное явление при наличии ограничений по скорости передачи сети или уровню сигнала.

- Из-за различных сетевых условий рабочая группа иногда может не отображаться в списке рабочих групп. В этом случае вам потребуется меню '**My\_Shortcuts**' для просмотра файлов общего доступа.

## 8.2 Просмотр через меню '**My\_Shortcuts [Мои ярлыки]**'

Вы также можете задать настройку «**Specific File Server IP**» и получать доступ к ней из меню «**My\_Shortcuts**» главного меню.

- Нажмите кнопку **MENU**; откроется всплывающее меню.
- Нажмите **Add [Добавить]**, чтобы открыть всплывающего меню, в котором можно ввести настройки **Label [Метка]**, **Net User ID [Идентификационный номер пользователя сети]**, **Net Password [Сетевой пароль]**, **Domain [Домен]**, **Host Name [Имя хоста]**, и **Specific File Server IP [Специальный IP-адрес файлового сервера]**. Выберите пункт **OK** для подтверждения, пункт **Cancel** для отмены и пункт **Simple [Упрощенный] / Detail [Подробный]** для переключения между упрощенной и расширенной опциями.
- Выберите добавленный вами ярлык и нажмите кнопку **ENTER** для подтверждения. После этого вы можете выбирать и воспроизводить файлы общего доступа на указанном компьютере.

## 8.3 Потокное воспроизведение аудио/видеофайлов через UPnP-сервер

В систему интегрирован встроенный клиент UPnP (Universal Plug and Play), что обеспечивает плееру возможность автоматического обнаружения мультимедийных серверов UPnP в сети для просмотра содержания серверов и потокового воспроизведения имеющихся на них файлов.

### 8.3.1 Установка мультимедийного UPnP-сервера на вашем ПК

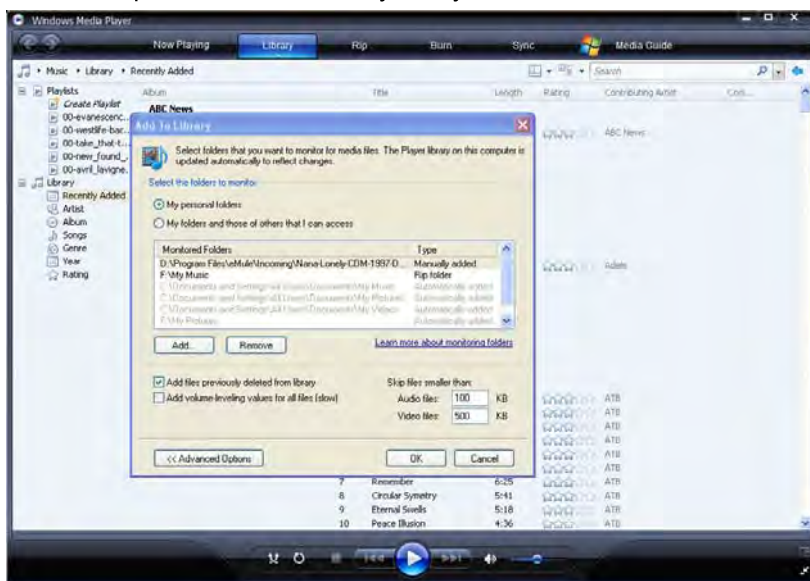
Существует огромное разнообразие платного и бесплатного программного обеспечения для мультимедийного сервера UPnP, такого, как программы Windows Media Connect, Windows Media Player 11, XBMC Media Center (Linux/Mac/Windows), MediaTomb (Linux), и др. Установите одну из этих программ на свой компьютер. В последующих главах мы возьмем в качестве примера Windows Media Player 11 для операционной системы Microsoft Windows XP SP2.

### 8.3.2 Настройка общего доступа к файлам на вашем ПК

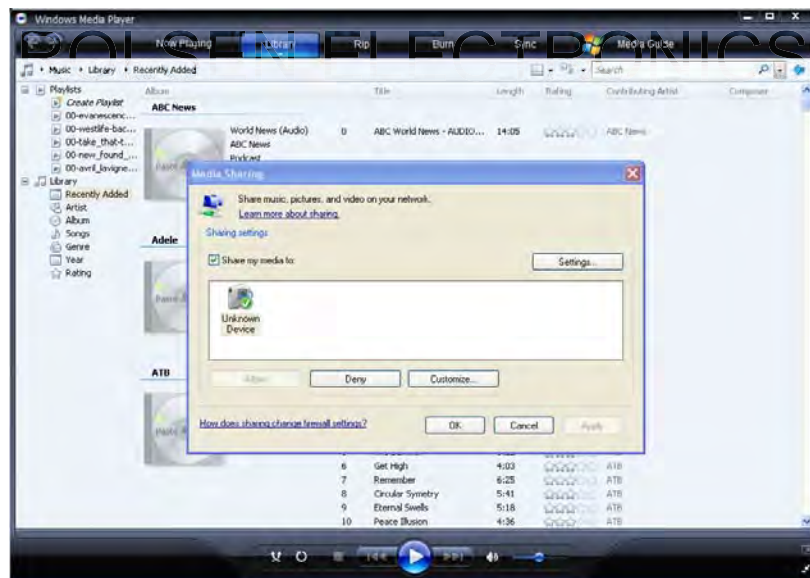
Функция общего доступа к мультимедийным файлам (Media Sharing) программы Windows Media Player 11 позволит вам пользоваться содержанием библиотеки Windows Media Player с любого места в доме.

- Откройте программу Windows Media Player 11, щелкните мышью на пунктах **Library [Библиотека] -> Add Library [Пополнить библиотеку] -> Advanced Options**

**[Дополнительные возможности]**, чтобы получить возможность добавления мультимедийных файлов в библиотеку или удаления их из нее.



- Щелкните мышью на пунктах **Library -> Media Sharing [Общий доступ к мультимедийным файлам]**, после чего можете разрешить или запретить доступ различных устройств к библиотеке мультимедийных файлов. Щелкните мышью на пункте **Allow [Разрешить]** для авторизации вашего плеера.



### 8.3.3 Потокное воспроизведение мультимедийных файлов на вашем плеере

- Подключите плеер к домашней сети (LAN или WiFi).
- Войдите в меню **Browser -> UPnP** плеера, выберите UPnP-сервер и нажмите **OK**.
- Теперь можете просматривать содержимое мультимедийной библиотеки, общего доступа с помощью Windows Media Player 11.

#### Примечание:

- Позаботьтесь о том, чтобы плеер и компьютер находились в одной и той же

локальной сети и подсети.

- Брандмауэры могут блокировать обмен информацией между компьютером и мультимедийным плеером. В таком случае вам придется открыть порты вручную и добавить плеер в список «проверенных» устройств, которым разрешен доступ, или временно отключить брандмауэр.

## 10. Часто задаваемые вопросы

**Вопрос 1. Когда я пытаюсь остановить USB-устройство с целью его последующего отключения, появляется сообщение “Устройство ‘Универсальный том’ не может быть остановлено прямо сейчас. Попробуйте остановить его позже”. Что делать?**

**Ответ:**

Закройте все программы, которые могут иметь доступ к имеющимся на плеере данным, в том числе Windows® Explorer. Если сообщение появится снова, закройте все программы и подождите еще 20 секунд, затем снова попробуйте щелкнуть мышью на значке зеленой стрелки. Если и это не поможет, вам следует выключить плеер и отсоединить USB-кабель.

**Вопрос 2. Я обнаружил на своем плеере новые имена файлов и папок, которые я не создавал, или странные и бессмысленные имена.**

**Ответ:**

Наиболее вероятно, что повреждена таблица размещения файлов (FAT) плеера. Это могло произойти при выключении плеера (вследствие разрядки батарейки) во время считывания или записи данных на компьютер через USB-соединение. В ОС Windows и Macintosh часто создаются дополнительные файлы на жестком диске, например, finder.def или System volume info. Это нормальное явление ничем не повредит плееру.

**Вопрос 3. Я пользовался плеером для передачи файлов между различными компьютерами. Повредит ли этому дефрагментация жесткого диска плеера?**

**Ответ:**

Дефрагментация жесткого диска плеера после передачи большого количества файлов с плеера и на него может оказаться полезной. Дефрагментация жесткого диска плеера не может привести к каким-либо вредным последствиям. Позаботьтесь о том, чтобы никакие другие программы не работали во время использования утилиты дефрагментации Windows®. Во время выполнения процедуры дефрагментации плеер обязательно должен быть подключен к адаптеру внешнего источника питания.

**Вопрос 4. Мои файлы исчезли с плеера.**

**Ответ:**

Убедитесь в том, что вы просматриваете список файлов в режиме браузера, - Photos [Фотографии], Music [Аудиофайлы] или Movies [Видеофайлы], - обеспечивающем фильтрацию нужного вам типа файлов.

**Вопрос 5. Почему при включении на экране телевизора отображаются короткие мигающие вспышки, пустой голубой экран или скринсейвер?**

**Ответ:**

Это нормальное явление в период инициализации системы, в это время она настраивает соответствующие параметры для подачи правильного видеосигнала на телевизор, так как телевизор может принимать неправильные или нестабильные видеосигналы, что приводит к миганию экрана; некоторые телевизоры интерпретируют это как отсутствие сигнала и отображают пустой голубой экран или скринсейвер.

**Вопрос 6. Почему при переключении на компонентный видеосигнал Y/Pb/Pr 480p, 576p, 720p, 1080i или 1080p на экране телевизоре отображается неразборчивое беспорядочное изображение?**

**Ответ:**

Проверьте, поддерживает ли ваш телевизор прием выходного видеосигнала Y/Pb/Pr 480p, 576p, 720p, 1080i, или 1080p. Если не поддерживает, используйте отображение обычного A/V сигнала, для чего нажмите на пульте ДУ кнопку TV SYSTEM и затем переключите видеовход телевизора на систему NTSC или PAL.

**Вопрос 7. Почему при использовании компонентного выхода Y/Pb/Pr при воспроизведении видео- или аудиофайла отсутствует звук?**

**Ответ:**

Компонентный выход Y/Pb/Pr является видеовыходом, не предназначенным для передачи аудиосигналов. В случае использования компонентного выхода Y/Pb/Pr подключите кабель к разъему A/V OUT или S/PDIF, чтобы подавать аудиосигналы на выход.

**Вопрос 8. Не могу получить сетевое имя SSID, на экране появляется сообщение: 'Can't get any SSID!!' [Невозможно получить SSID!!]**

**Ответ:**

Если к плееру подключен адаптер WLAN USB, для его инициализации необходимо некоторое время. Подождите одну-две минуты и повторите попытку обновить список сетевых имен SSID.

**Вопрос 9. Не вижу файлы общего доступа на своем компьютере в меню Browser->Network.**

**Ответ:**

Проверьте следующее:

- 1) Прежде всего установите соединение плеера с сетью и получите IP-адрес;
- 2) Включите NetBIOS протокола TCP/IP на компьютере;
- 3) Проверьте настройки брандмауэра на компьютере;
- 4) Дайте разрешение на доступ учетной записи 'Guest' [Гость] на своем компьютере;
- 5) Установите общий доступ к папкам, которые хотите просматривать с помощью браузера на своем ПК, и убедитесь, что право доступа имеет учетная запись

'Everyone' [Каждый] или 'Guest'.

**Вопрос 10. Я правильно выполнил все настройки, но беспроводная сеть или функция UPnP по-прежнему не работает.**

**Ответ:**

Вы используете брандмауэр Norton Internet Security, McAfee Personal Firewall, Zone Alarm и т.п. или даже встроенный брандмауэр ОС Windows XP? (Не забывайте о том, что пакет обновления Service Pack 2 для Windows XP автоматически обновляет ваш брандмауэр и включает его по умолчанию)

Если у вас включен брандмауэр, возможно, вам придется настроить его или создать исключения для того, чтобы ваш плеер мог обмениваться данными по сети. Для проверки предположения, что обмен данными по сети (в том числе пингами и папками общего доступа) блокируется брандмауэром, попробуйте отключить его и посмотрите, сможете ли вы установить соединение. Если сможете установить сетевое соединение при отключенном брандмауэре, вам, возможно, понадобится добавить плеер в список «Trusted» [Доверенные узлы] или настроить брандмауэр для доступа внутри локальной сети. В худшем случае, отключайте брандмауэр на время использования плеера, а затем опять включайте его.

**Вопрос 11. Я использую Wi-Fi-ключ 802.11n с беспроводным маршрутизатором стандарта 802.11n, почему скорость передачи составляет 54 Мбит/с, что соответствует стандарту 802.11g, а не 300 Мбит/с?**

**Ответ:**

Временный стандарт IEEE 802.11n запрещает использование при высокой пропускной способности алгоритмов WEP или TKIP в качестве однонаправленных шифров. Вы можете использовать эти методы шифрования (например, WEP, WPA-TKIP), но скорость передачи данных при этом падает до 54 Мбит/с. Можно связаться с производителем точки доступа или маршрутизатора, чтобы скачать последнюю версию встроенного программного обеспечения, или попробовать другие методы шифрования (WPA2-AES или WPA2-TKIP), либо выбрать конфигурацию с небезопасным профилем, однако, использование последнего метода не рекомендуется.

**Вопрос 12. Где находятся торренты для загрузки с использованием протокола BitTorrent?**

**Ответ:**

В Интернете имеется множество торрент-трекеров, таких, как сайты The Pirate Bay, Isohunt.com, TorrentPortal.com, Mininova.org и др. Пожалуйста, будьте внимательны к содержанию загружаемых и используемых вами торрентов во избежание нарушения авторских прав и местного законодательства.

## 11. Дополнение.

### Авторские права

**Авторские права защищены.** Ни одна часть данного руководства не может быть воспроизведена, передана в любой форме и с использованием любых средств, как в электронном, так и в печатном виде, без письменного согласия обладателя авторских прав.

Защищенные авторскими правами материалы, такие как программное обеспечение, аудиофайлы, видеофайлы, охраняются местным законодательством и не могут быть незаконно скопированы или использованы без разрешения обладателя авторских прав.

### Торговые марки

Microsoft и Windows являются зарегистрированными торговыми марками Microsoft Corporation.

Все прочие торговые марки являются собственностью их соответствующих владельцев.

### Гарантия

**Гарантийные обязательства не охватывают:**

- Такие природные явления и бедствия, как пожар, разряд статического электричества.
- Повреждения вследствие несанкционированного ремонта, изменения конструкции или несчастного случая.
- Повреждения вследствие неправильного использования или небрежного обращения.
- Устройство, которое было модифицировано или встроено в другие изделия, использовалось не в бытовых, а в производственных или иных коммерческих целях.
- Утрату пользовательского программного обеспечения, встроенного фирменного ПО информации или данных, хранившихся в памяти.
- Ненадлежащее обращение или установку.

Уважаемые покупатели!

Обратите внимание, что технические характеристики, дизайн и алгоритмы работы устройства могут быть изменены без предварительного уведомления! Все иллюстрации, приведенные в данной инструкции, являются схематическими изображениями объектов и могут отличаться от их реального внешнего вида.



Производитель устанавливает срок службы изделия 2 года.

Производитель:

ООО «ТВ-Альянс», 236009, Россия, г. Калининград, ул. 4-я Большая окружная, 102.



Для уточнения адреса и телефона сервисного центра в вашем городе звоните по телефону информационного центра Rolsen Electronics **8-800-200-5601** (звонок по России бесплатный).

Подробную информацию о **сервисных центрах** можно найти на официальном сайте компании **[www.rolsen.ru](http://www.rolsen.ru)**.