

# Rolsen

Уважаемые покупатели!

Перед установкой и подключением мультимедийного устройства внимательно прочитайте данное руководство и не забывайте о нем в ходе эксплуатации.



## Мультимедийный центр FHD-M400



## Руководство пользователя

Технические характеристики, дизайн и алгоритмы работы устройства могут быть изменены без предварительного уведомления.

# *Содержание*

<b>1. ВВЕДЕНИЕ, ТЕХНИЧЕСКИЕ ХАРАКТЕРИСТИКИ .....</b>	<b>9</b>
<b>2. ПОДКЛЮЧЕНИЕ К ВНЕШНИМ УСТРОЙСТВАМ .....</b>	<b>8</b>
<b>3. ВКЛЮЧЕНИЕ И ВЫКЛЮЧЕНИЕ УСТРОЙСТВА .....</b>	<b>14</b>
<b>4. ПУЛЬТ ДИСТАНЦИОННОГО УПРАВЛЕНИЯ .....</b>	<b>15</b>
<b>5. НАСТРОЙКИ .....</b>	<b>19</b>
<b>6. РАБОЧИЙ СТОЛ (ДОМАШНЕЕ МЕНЮ) .....</b>	<b>26</b>
<b>7. BIT TORRENT .....</b>	<b>39</b>
<b>8. ПОТОКОВОЕ ВОСПРОИЗВЕДЕНИЕ ФАЙЛОВ ПО СЕТИ .....</b>	<b>46</b>
<b>9. ВОСПРОИЗВЕДЕНИЕ ЧЕРЕЗ UPNP/DLNA-SERVER .....</b>	<b>47</b>
<b>10. 3D ВОСПРОИЗВЕДЕНИЕ .....</b>	<b>49</b>
<b>11. УСТАНОВКА ПРИЛОЖЕНИЙ АНДРОИД .....</b>	<b>50</b>
<b>12. ЧАСТО ЗАДАВАЕМЫЕ ВОПРОСЫ .....</b>	<b>52</b>
<b>13. ДОПОЛНЕНИЯ .....</b>	<b>56</b>

## 1. Введение.

### 1.1 ПРЕДИСЛОВИЕ.

Мы благодарим вас за выбор нашей продукции. Мы надеемся, что вы получите массу удовольствия от использования ее в качестве домашнего медиacentра. Наша модель располагает для этого всеми необходимыми функциональными возможностями.

### 1.2 ТЕХНИЧЕСКИЕ ХАРАКТЕРИСТИКИ.

#### Спецификации

#### Коммутация с другими устройствами:

- Слот для жестких дисков 3.5" SATA I/II HDD
- SD/MMC/MS Pro кардридер
- Новый USB 3.0 Host порт
- USB 2.0 Host порт
- Композитные (CVBS) и компонентные (YPbPr) аудио/видео выходы сигнала.
- HDMI V1.4 для передачи видеосигнала высокого разрешения (в том числе и 3D формата) и цифрового аудиосигнала
- Коаксиальный и оптический интерфейс стандарта S/PDIF для передачи цифрового аудиосигнала высокого качества.
- LAN порт для проводного соединения (RJ45) локальной сети.

#### Чипсет:

- RealTek RTD 1186

#### Поддержка файловой системы:

- FAT / FAT32 / NTFS / EXT3 / HFS

#### Поддержка видеокодеков:

- H.264 BP@L3, MP@L4.1, HP@L4.1, 720p/1080i/1080p
- MPEG-1
- HD MPEG-2 до MP@HL1080i
- HD MPEG-4 SP/ASP 720p/1080i/1080p
- WMV9 (VC-1) до 1080p
- RealNetworks (RM/RMVB) 8/9/10 до 720p
- Регулируемое разрешение видеовыхода (NTSC, PAL, 480p, 576p, 720p, 1080i, 1080p)

**Поддержка субтитров:**

- SRT, SMI, SSA, ASS, IDX/SUB, SUB

**Поддержка медиафайлов:**

- AVI/MKV/TS/TP/TRP/M2TS/MPG/MP4/MPV/M4V/VPB/ISO/IFO/DAT/WMV/ASF/RM/RMVB/FLV, XviD, DivX 3/4/5 с разрешением до 720p/1080i/1080p
- MP3/OGG/WMA/WAV/AAC/FLAC
- HD JPEG/BMP/GIF/TIF/PNG
- Музыкальный фон при воспроизведении изображений в режиме слайд-шоу

**Поддержка аудиокодеков:**

- MP2/3, OGG Vorbis, WMA (DRM, Advanced Profile не поддерживается), PCM, LPCM, MS-ADPCM, LC-AAC, HE-AAC, COOK, RA-Lossless

**Операционная система**

- LINUX, ANDROID 2.2

**Сетевые возможности:**

- LAN интернет со скоростью до 1Гб/сек.
- Wi-Fi интернет 802.11b/g/n до 300Мб/сек (опционально через WLAN USB адаптер)
- Встроенный веб браузер Google Chrome
- Общий доступ к файлам через сервер Samba
- Поддержка NAS
- Поддержка HTML5
- Интернет-сервисы: Youtube , Youtube XL Youku,Picasa, Flickr ,Rss, погода, радио, веб браузер, HTML5.
- Поддержка Bit Torrent - клиентов.
- Доступ по FTP протоколу
- Поточное воспроизведение A/V файлов через мультимедийный сервер UPnP

**Дополнительные возможности:**

- Поддержка Adobe Flash 10.1
- Полная поддержка воспроизведения и передачи 3D фильмов.

**Примечание:** Мы оставляем за собой право на изменение технических характеристик и конструкции медиацентра без предварительного уведомления

## 1.2 КОМПЛЕКТАЦИЯ УСТРОЙСТВА

Предмет	Количество
Медиацентр	1
Аудио/видео кабель (3xRCA композитный)	1
USB 2.0 – USB 3.0 кабель переходник	1
Пульт дистанционного управления	1
Батарейки пульта ДУ	2
Адаптер питания	1
Сетевой шнур	1
Руководство пользователя	1

### Примечание:

Действительное содержимое упаковки может отличаться от указанного в списке, приведенном в этом руководстве пользователя.

## 1.3 МЕРЫ ПРЕДОСТОРОЖНОСТИ

При разработке и производстве медиацентра основное внимание уделялось вопросам вашей безопасности. Перед началом использования устройства прочитайте этот раздел для обеспечения безопасной и эффективной эксплуатации устройства.

### 1.3.1 МЕРЫ ПРЕДОСТОРОЖНОСТИ ПРИ ИСПОЛЬЗОВАНИИ

Пользователь не должен вносить изменения в конструкцию устройства. При использовании жесткого диска температура окружающей среды должна быть в пределах  $+5^{\circ}\text{C} \sim +35^{\circ}\text{C}$ .

### 1.3.2 ПИТАНИЕ

Электропитание устройства: DC 12В, 3А.

Для пользования медицентром подключите входящий в комплект адаптер к разъему питания устройства. Размещая кабель адаптера, позаботьтесь о том, чтобы его не могли повредить или придавить. Во избежание риска поражения электрическим током отключайте адаптер, когда вам нужно его почистить. Никогда не подключайте адаптер к устройству в сырых или пыльных местах. Не следует заменять адаптер, а также провод или соединительный разъем кабеля адаптера.

### 1.3.3 РАДИОПОМЕХИ

- При отсутствии соответствующего экранирования практически все электронные устройства могут принимать радиопомехи. При определенных условиях ваш плеер тоже может принимать помехи в полосе радиочастот.

- Конструкция плеера соответствует стандарту FCC/CE, а также следующим правилам:

(1) Данный плеер не может являться источником вредных помех;

(2) Данный плеер может справляться с принимаемыми помехами, в том числе с помехами, которые могут стать причиной возникновения нежелательных эффектов в работе устройства.

### 1.3.4 РЕМОНТ

Если в устройстве обнаружилась неисправность, вам следует доставить его в сервис-центр для осмотра специалистами; не следует предпринимать попыток самостоятельного ремонта плеера, так как вы можете повредить плеер, подвергнуть себя опасности или вызвать потерю данных на носителях информации.

### 1.3.5 УТИЛИЗАЦИЯ МЕДИАЦЕНТРА

Когда придет пора выбросить медицентр, утилизируйте его надлежащим образом. В некоторых странах утилизация электроприборов регулируется государством.

### 1.3.6 МЕРЫ ПРЕДОСТОРОЖНОСТИ ПРИ РАБОТЕ С ЖЕСТКИМ ДИСКОМ

Прежде чем форматировать жесткий диск, прочитайте внимательно главу < Часто задаваемые вопросы >.

- Физическое воздействие может привести к появлению на жестком диске поврежденных секторов, для устранения проблемы следует воспользоваться командой CHKDSK [ПРОВЕРКА ДИСКА].
- Физическое воздействие, удар электрическим током, перебои питания, форматирование жесткого диска могут привести к потере всех данных, хранящихся на жестком диске вашего плеера. Создайте резервную копию данных.
- После длительного периода использования рекомендуется провести дефрагментацию диска.
- Регулярно создавайте резервную копию данных на жестком диске для того, чтобы можно было восстановить их в случае повреждения или потери. Наша компания не принимает на себя ответственность за потерю данных, хранившихся на жестком диске.

### 1.3.7 ПРОЧИЕ МЕРЫ ПРЕДОСТОРОЖНОСТИ

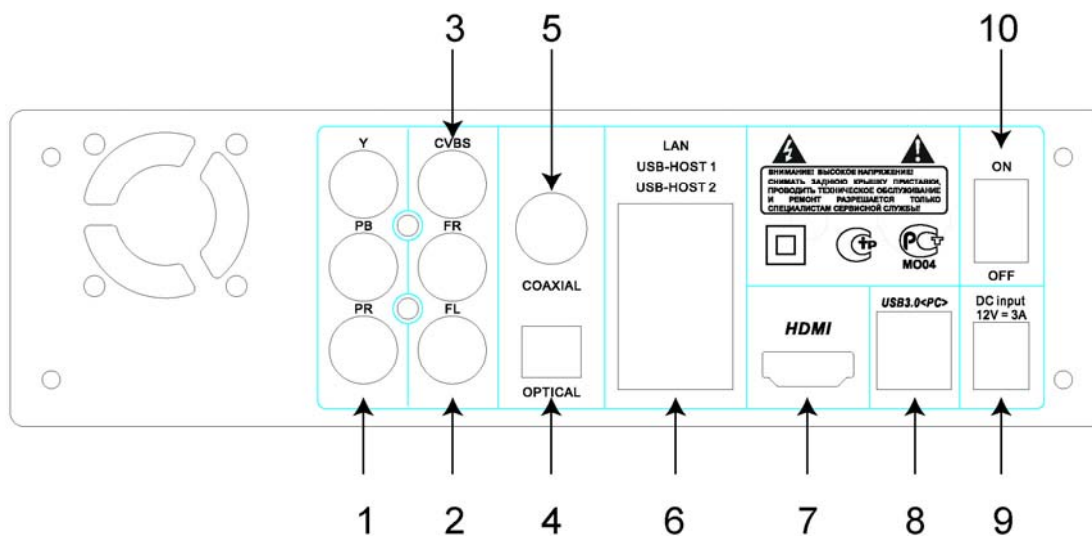
При пользовании плеером оберегайте его от контакта с водой или другой жидкости; если на устройство случайно пролили воду, воспользуйтесь сухой тканью, чтобы она впитала в себя воду с устройства.

Электронные приборы очень легко повредить; при пользовании не трясите их, избегайте ударов и падений, не нажимайте слишком сильно на кнопки.

- ✧ Не допускайте контакта плеера с водой или какой-либо другой жидкостью.
- ✧ Не разбирайте плеер, не ремонтируйте его, не вносите изменения в конструкцию плеера; повреждения, возникшие вследствие действий такого рода, не подлежат гарантийному ремонту.
- ✧ Не применяйте чрезмерное усилие при нажатии на кнопки плеера.
- ✧ Избегайте ударов плеера о твердые предметы, сотрясений, держите плеер вне зоны действия магнитных полей.
- ✧ При воздействии электростатического разряда и сильного электромагнитного поля, возможна неправильная работа плеера; в таком случае, отсоедините кабель питания, и плеер вернется к нормальному функционированию, когда вы снова подадите на него электропитание (через 30 секунд).

## 2. ПОДКЛЮЧЕНИЕ К ВНЕШНИМ УСТРОЙСТВАМ

### 2.1. ПЕРЕДНЯЯ И ЗАДНЯЯ ПАНЕЛЬ УСТРОЙСТВА



- |   |  |
|---|--|
| 1. Компонентный YPbPr видеовыход.                     | 2. FR/FL (правый/левый) – стерео аудиовыход. |
| 3. Композитный CVBS видеовыход.                       | 4. Оптический цифровой аудиовыход.           |
| 5. Коаксиальный цифровой аудиовыход.                  | 6. Сетевой проводной LAN вход.               |
| 7. HDMI выход.  | USB 2.0 входы.                               |
| 8. USB 3.0 вход для прямого соединения с компьютером. | 9. Подключение адаптера 12В 3А.              |
|   | 10. Сетевой переключатель питания.           |

**USB 3.0 (PC)** – USB вход для прямого соединения с компьютером. Воспользуйтесь этим выходом для передачи/обмена файлами между компьютером и медиаплеером (со вставленным носителем информации).

**LAN** – проводное сетевое соединение под штекер RJ45.

**HDMI** – цифровой аудио+видео выход для подключения к телевизору, монитору и т.п. Версия HDMI 1.3. Если вы имеете FullHD или HD ready телевизор используйте HDMI подключение для получения наиболее качественного сигнала. Не забудьте настроить разрешение HDMI выхода в меню настроек.

**COAXIAL и OPTICAL** – цифровой аудиовыход для подключения медиаплеера к усилителю.

**CVBS** – композитный аналоговый видеовыход для передачи сигнала разрешения PAL/NTSC.

**FR/FL** – композитный аналоговый стерео аудиовыход (R = правый канал, L = левый канал)

**YPbPr** – компонентный аналоговый видеовыход для получения сигнала повышенного качества. Настройте подходящее разрешение видеосигнала в меню настроек. Не забудьте использовать дополнительный 2xRCA кабель для получения звука через композитный аналоговый аудиовыход (FR/FL).

**DC INPUT** – разъем для подключения электропитания от внешнего адаптера.

**ВЫКЛЮЧАТЕЛЬ ПИТАНИЯ** – сетевой переключатель питания (включить/выключить питание плеера). Не забудьте переместить сетевой переключатель в положении ON (вкл), когда вы намереваетесь использовать плеер.

## 2.2 ПОДКЛЮЧЕНИЕ ПИТАНИЯ

(1) Подключите адаптер переменного тока к гнезду питания плеера (DC IN).

(2) Подключите штепсель адаптера переменного тока к розетке электросети.

## 2.3. ВНУТРЕННИЙ SATA HDD ЖЕСТКИЙ ДИСК

В медиацентре есть специальный внутренний слот, куда вы можете вставить SATA 3,5" HDD жесткий диск. Отформатируйте диск с помощью медиацентра и, тогда, вы получите доступ к дополнительным функциональным возможностям устройства: плейлисты, легкая загрузка торрентов и пр. Медиацентр поддерживает жесткие диски емкостью до 3 терабайт.

### 2.3.1 УСТАНОВКА SATA HDD

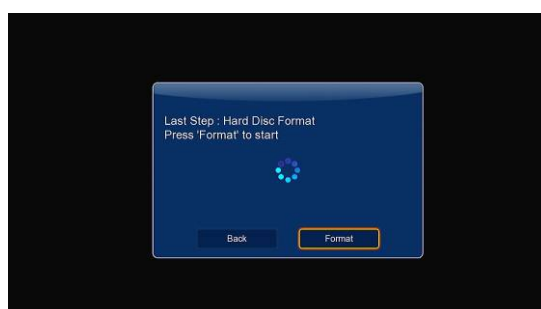
- a) Ухватитесь за края и выдвиньте салазки на боковой стороне медиацентра для вставки жесткого диска.
- b) Закрепите ваш SATA жесткий диск на салазках с помощью винтов и вставьте до упора салазки с винчестером внутрь медиаплеера.

### 2.3.2. ФОРМАТИРОВАНИЕ SATA HDD

Если вы вставили новый SATA HDD 3,5” жесткий диск внутрь плеера, то его, прежде всего, нужно отформатировать с помощью операционной системы медиацентра.

**Внимание: процедура форматирования диска удалит все данные с этого диска. Если на вашем винчестере есть какие-либо важные данные, то позаботьтесь о том, чтобы эти данные были сохранены в другом месте.**

Войдите в основное меню настроек (клавиша [Setup]). Зайдите в подменю «Системные настройки» → «Форматирование». На экране появится предупреждение. Нажмите «ОК», чтобы запустить форматирование диска или «Отмена», чтобы отменить операцию.



Форматирование будет завершено через несколько минут. Не нажимайте никаких клавиш на пульте дистанционного управления или на передней панели устройства в течение этого времени.

**Не выключайте питание устройства во время форматирования диска!**

### 2.4 ПОДКЛЮЧЕНИЕ К ТЕЛЕВИЗОРУ И К AV РЕСИВЕРУ

Есть множество способов соединения вашего медиасетра с телевизором или компонентами домашней киносистемы. В зависимости от настроек мы рекомендуем вам нижеследующие методы подключения.

Для присоединения медиасетра напрямую к телевизору:

- Композитный CVBS видеовыход и RCA стерео аудиовыход (L/R)
- Компонентный YPbPr видеовыход и RCA стерео аудиовыход.
- HDMI

Для присоединения к AV ресиверу:

- Композитный CVBS видеовыход и RCA стерео аудиовыход (L/R)
- Компонентный YPbPr видеовыход и RCA стерео аудиовыход или SPDIF оптический или коаксиальный цифровой аудиовыход.
- HDMI

<b>Видеовыход</b>	<b>Аудиовыход</b>
CVBS композитный: разрешение до 480i	RCA: стерео
YPbPr компонентный: разрешение до 1080i	S/PDIF оптический/коаксиальный: Dolby Digital, DTS 5.1
HDMI: разрешение до 1080p	HDMI: Dolby Digital, DTS 5.1/ 7.1/ HD Audio

## 2.5 ПРИСОЕДИНЕНИЕ К ЛОКАЛЬНОЙ СЕТИ

Вы можете присоединить медиасетра к домашней локальной сети как по проводному (LAN), так и по беспроводному (WiFi) интерфейсу.

Для проводного соединения с локальной сетью:

- а) Вставьте LAN кабель со штекером типа RJ45 в LAN разъем медиасетра.

- b) Включите медицентр. Дождитесь загрузки рабочего стола устройства и сообщения «LAN кабель подключен».
- c) Зайдите в настройки “Настройки” -> “Сеть” -> “Настройка проводной сети”, выберите “Авто DHCP” и “Авто DNS”, чтобы дать возможность вашему роутеру автоматически присвоить IP адрес медицентру. Вы также можете выставить все параметры вручную, не в автоматическом режиме.



Для беспроводного (WiFi) соединения:

- a) Вставьте внешний USB WiFi адаптер в USB 2.0 порт медицентра
- b) Дождитесь сообщения «USB адаптер подключен».
- c) Перейдите в “Настройки” -> “Сеть” -> “Беспроводная сеть”. Медицентр быстро отсканирует доступные беспроводные сети в пределах вашего местоположения. Выберите желаемую доступную сеть из списка.
- d) Если беспроводная сеть защищена, вам потребуется ввести пароль. Используйте встроенную клавиатуру и навигационные клавиши для ввода пароля.



## 2.6 СОЕДИНЕНИЕ С КОМПЬЮТЕРОМ

Если жесткий диск HDD вставлен в медиацентр, вы можете присоединить медиацентр к компьютеру и использовать его как внешнее USB хранилище.

- a) Убедитесь, что медиаплеер включен и в него вставлен SATA HDD жесткий диск.
- b) Используйте USB кабель и присоедините его одним концом к USB порту 3.0 на задней панели устройства, а другим – в USB вход компьютера.
- c) При успешном соединении операционная система компьютера автоматически распознает ваш медиацентр как внешнее хранилище данных. Далее вы можете записывать/копировать/удалять/воспроизводить файлы с SATA HDD жесткого диска как будто это внешний USB диск.

## 2.7 ПОДКЛЮЧЕНИЕ USB УСТРОЙСТВА

- (1) Проверьте, включен ли медиацентр;
- (2) Подключите USB-накопитель (флэш-карту, жесткий диск или иное USB-устройство) к одному из портов USB устройства.

После этого вы можете просматривать данные, хранящиеся на USB-устройстве.

## 2.8 ПОДКЛЮЧЕНИЕ КАРТЫ ПАМЯТИ

Можно воспользоваться картой памяти SD/MMC, вставив ее в соответствующий слот в устройство.

Вставьте карту памяти внутрь устройства в соответствии с направлением стрелки на лицевой стороне карты.

После этого вы сможете просматривать данные, хранящиеся на карте памяти.

## 3. ВКЛЮЧЕНИЕ И ВЫКЛЮЧЕНИЕ УСТРОЙСТВА

### 3.1 ВКЛЮЧЕНИЕ

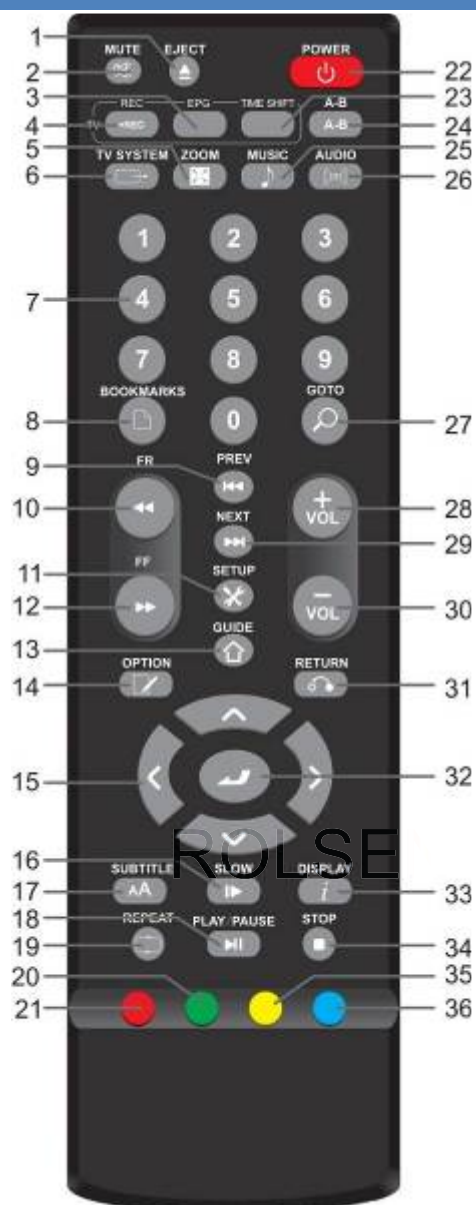
После подключения адаптера питания к разъему подачи электропитания DC IN переместите сетевой выключатель питания в положение ON (включено, позиция I). Дождитесь загрузки основной операционной среды – рабочего стола устройства.

### 3.2 ВЫКЛЮЧЕНИЕ И ПЕРЕХОД В РЕЖИМ ОЖИДАНИЯ

Чтобы полностью отключить устройство переместите сетевой выключатель питания в режим OFF (выключено, позиция O).

Или же нажмите кнопку питания POWER на пульте управления, плеер перейдет в режим ожидания, загорится красный индикатор Standby – теперь медиацентр находится в режиме ожидания. После этого можно отсоединить провод питания, чтобы полностью прервать подачу электроэнергии на плеер или воспользоваться сетевым выключателем на задней панели устройства.

#### 4. ПУЛЬТ ДИСТАНЦИОННОГО УПРАВЛЕНИЯ



- |                      |                |
|----------------------|----------------|
| 1. EJECT             | 2. MUTE        |
| 3. EPG               | 4. REC         |
| 5. ZOOM              | 6. TV SYSTEM   |
| 7. Цифровые клавиши  | 8. BOOKMARKS   |
| 9. PREV              | 10. FR <<      |
| 11. SETUP            | 12. FF >>      |
| 13. GUIDE            | 14. OPTION     |
| 15. Кнопки навигации | 16. SLOW       |
| 17. SUBTITLE         | 18. PLAY/PAUSE |
| 19. REPEAT           | 20. Зеленая    |
| 21. Красная          | 22. POWER      |
| 23. TIMESHIFT        | 24. A-B        |
| 25. MUSIC            | 26. AUDIO      |
| 27. GOTO             | 28. VOL+       |
| 29. NEXT             | 30. VOL-       |
| 31. RETURN           | 32. OK (Enter) |
| 33. DISPLAY          | 34. STOP       |
| 35. Желтая           | 36. Синяя      |

№	Название	Действие
1	<b>Eject [Открыть лоток]</b>	Нажмите один раз для остановки носителя. Нажмите и держите клавишу некоторое время для открытия лотка DVD-Rom устройства, подключенного через USB.
2	<b>MUTE[Отключение звука]</b>	Отключение/ включение звука
3	<b>EPG</b>	<i>Недоступно для данной модели.</i>
4	<b>REC</b>	<i>Недоступно для данной модели.</i>
5	<b>Zoom [Изменение масштаба]</b>	Увеличение/уменьшение масштаба изображения при воспроизведении фотографий или видеопрограмм. Увеличение масштаба фотоизображения: 2X,4X,8X,16X; Увеличение масштаба видеоизображения: 2X,3X,4X,8X.
6	<b>TV System [видеостандарт разрешения]</b>	Нажмите эту кнопку для переключения между видеостандартами разрешения NTSC, PAL, 480P, 576P, 720P, 1080I, и 1080P.
7	<b>Цифровые клавиши</b>	Предназначены для ввода числовых значений при изменении настроек.
8	<b>Bookmark [метка]</b>	Добавление метки на просмотренный файл
9	<b>Previous [Предыдущий файл]</b>	Переход к предыдущему файлу или фрагменту; Просмотр предыдущей страницы в браузере.
10	<b>FR [Перемотка назад]</b>	Нажмите эту кнопку для быстрой перемотки файла назад. Последовательно нажимайте кнопку для выбора скорости перемотки.

11	<b>Setup [Настройка]</b>	Нажмите кнопку для входа в меню настройки. Используйте клавишу [RETURN] для выхода из меню.
12	<b>FF [Перемотка вперед]</b>	Нажмите эту кнопку для быстрой перемотки файла назад. Последовательно нажимайте кнопку для выбора скорости перемотки.
13	<b>Guide [Гид]</b>	Нажмите эту кнопку для быстрого доступа к рабочему столу плеера.
14	<b>Option [Опции]</b>	Вызов дополнительного опционального меню.
15	<b>◀ Влево</b>	Навигационная клавиша для выбора параметров в меню.
	<b>▶ Вправо</b>	Навигационная клавиша для выбора параметров в меню.
	<b>▲ Вверх</b>	Навигационная клавиша для выбора параметров в меню.
	<b>▼ Вниз</b>	Навигационная клавиша для выбора параметров в меню.
16	<b>Slow Motion [Замедленное воспроизведение]</b>	Нажмите эту кнопку для того, чтобы перейти в режим замедленного воспроизведения. Для возобновления воспроизведения на обычной скорости нажмите кнопку <b>PLAY</b> .
17	<b>Subtitle [Субтитры]</b>	Нажмите эту кнопку для того, чтобы выбрать варианты отображения субтитров во время просмотра DivX файлов. Поддерживаются следующие типы субтитров: SRT, SMI, SUB, SSA.
18	<b>Play/Pause</b>	Воспроизведение/пауза фрагмента/файла.
19	<b>Repeat [Повтор]</b>	Нажмите эту кнопку несколько раз для того, чтобы выбрать вариант повтора воспроизведения.
20	<b>Зеленая</b>	Доступ к дополнительному функциональному меню для выбора одного из следующих действий: копирование/перемещение/ переименование/

		удаление файлов/папки.  Доступ к дополнительным возможностям, согласно подсказкам на экране.
21	Красная	Вызов на экран меню списка воспроизводимых файлов (плейлист).  Доступ к дополнительным возможностям, согласно подсказкам на экране.
22	Power [Питание]	Включение/выключение устройства, переход в режим ожидания
23	Timeshift	<i>Недоступно для данной модели.</i>
24	A-B	Повтор части воспроизведения от заданной точки А до заданной точки В.
25	Music	Отображение на экране только музыкальных файлов.
26	Audio [Звуковая дорожка]	Нажмите эту кнопку для того, чтобы выбрать подходящую звуковую дорожку.
27	Goto [Переход]	Нажмите эту кнопку для того, чтобы скачком перейти в заданную точку определенного раздела диска, оглавления. Задайте нужную точку перехода, используя параметры Title [Раздел], Chapter [Глава] и Time [Время (воспроизведения на диске)].
28	Vol+	Увеличение громкости звука.
29	Next [Следующий файл]	Переход к следующему файлу или фрагменту;  Просмотр следующей страницы в браузере.
30	Vol -	Уменьшение громкости звука.
31	Return [Возврат]	Возврат к предыдущему меню.

32	ОК	Подтверждение выбора.
33	Display /Info [Информация]	Отображение информации о файле/текущем статусе воспроизведения
34	Stop [Стоп]	Остановка воспроизведения.
35	Желтая	Доступ к дополнительным функциям. Доступ в режим COVER ART, если в папке с видеофайлами имеется файл folder.jpg.
36	Синяя	Доступ к дополнительным функциям. Доступ в режим POSTER, если в папке с видеофайлами имеется файл poster.jpg.

## 5. НАСТРОЙКИ



### Навигация в меню.

1. Используйте навигационные клавиши [◀/▶] для перемещения между различными категориями меню. Для входа в категорию нажмите [▼].
2. С помощью клавиш [▲/▼] выберите параметр (подменю), значение которого вы хотели бы изменить.
3. Нажмите [ОК] для входа опцию выбора значений параметра.
4. Навигационными клавишами [▲/▼] выберите желаемое значение параметра и нажмите [ОК] для подтверждения выбора.
5. Нажмите клавишу [Return] для возврата к предыдущему меню и сохранению результатов изменения.

## 5.1 СИСТЕМНЫЕ НАСТРОЙКИ

<b>Язык меню</b>	Выбор языка отображения меню плеера.
<b>Кодировка текста</b>	Выберите вариант кодировки текста (настройка отображения субтитров).
<b>Время</b>	Установка даты и времени.
<b>R/RW автозапуск</b>	Включение/выключение автоматического запуска воспроизведения дисков в случае присоединения внешнего USB CD/DVD-RW ROM устройства к медиаплееру.
<b>Заставка</b>	Выбор типа и времени появления заставки (если устройство не получит каких-либо команд в режиме СТОП в течение нескольких минут, то на экране появится выбранная вами заставка). Вы можете поставить в качестве заставки выбранные папки с фото, фотоальбомы Flickr и т.п.
<b>DLNA DMR</b>	<p>Включение/выключение функции DLNA DMR.</p> <p>Так как ваш плеер – это полноценный медиацентр, со своей базой данных, то поддержка UPnP/DLNA для него просто необходима. В вашем устройстве к поддержке DLNA добавилась и DLNA DMR (Digital Media Renderer). DLNA DMR - это плеер, управлять которым можно с устройства, имеющего сертификат DLNA DMC (Digital Media Controller). Пусть у вас дома есть NAS, есть планшетный компьютер и медиаплеер, и все устройства сертифицированы по DLNA. Так вы сможете с планшетного компьютера выбрать контент на DLNA сервере NAS-а и воспроизводить его на медиаплеере, без пульта ДУ. Дело в том, что вместо подключения к одному определённом DLNA серверу традиционным способом, здесь вы можете быстро переподключить плеер к любому другому, не задумываясь, где физически лежат нужные файлы.</p>
<b>Имя устройства DLNA</b>	Если функция DLNA включена, тогда введите в этом меню имя устройства для последующей его идентификации в LAN сети.
<b>Раскладка клавиатуры</b>	Выбор языка на экранной миниклавиатуре в различных меню.
<b>Сканирование носителя</b>	<p>Выбор режима сканирования внешнего носителя информации (HDD, USB диска, SD карты и пр.). Файлы на носителе будут проиндексированы.</p> <p>Автоскан вкл. /Автоскан выкл./Продолжить сканирование</p>
<b>Возобновление воспроизведения</b>	Включение/выключение функции возобновления воспроизведения (автоматической установки закладки в точке прекращения воспроизведения) для видеофайлов. Когда вы запустите видеофайл еще

	раз, медиаплеер попросит вас выбрать воспроизведение с прерванного фрагмента или же с самого начала.
<b>Форматирование</b>	Форматирование HDD жесткого диска в файловую систему EXT3 для более быстрого считывания данных и работы с дополнительными возможностями. Примечание: Не забывайте о том, что при форматировании жесткого диска все данные с него удаляются.
<b>BlueRay/DVD навигация</b>	Выбор типа навигации в меню BlueRay/DVD дисков
<b>Непрерывное воспроизведение</b>	Включение/выключение .ts .m2ts непрерывного воспроизведения файлов (без пауз между частями).
<b>Авторежим ожидания</b>	Включение/выключение автоматического перехода в режим ожидания (в случае отсутствия каких-либо действий в течение длительного периода времени).
<b>Сброс настроек</b>	Сброс всех пользовательских настроек к первоначальным заводским.

## 5.2 АУДИО НАСТРОЙКИ

<b>Ночной режим</b>	Если эта опция включена, уровень громкости выходного аудиосигнала уменьшится для создания более комфортных условий прослушивания в ночное время.
<b>HDMI выход</b>	<p>Настройка выхода цифрового звука HDMI.</p> <ul style="list-style-type: none"> <li>• <u>LPCM</u> – режим линейной стерео модуляции.</li> <li>• <u>LPCM Multi-Channel</u> – линейная мультисканальная модуляция.</li> <li>• <u>RAW</u> – в режиме без обработки сигналов (RAW), звуковые сигналы формата Dolby Digital, DTS или MPEG можно передавать по магистральному каналу, обходящему схемы обработки, на телевизор, поддерживающий интерфейс HDMI, или на цифровой усилитель.</li> </ul>
<b>SPDIF выход</b>	<p>Настройка выхода цифрового звука SPDIF (коаксиальный).</p> <ul style="list-style-type: none"> <li>• <u>LPCM</u> – линейная двухканальная модуляция</li> <li>• <u>RAW</u> – передача без обработки сигнала.</li> </ul>
<b>Surround</b>	Включение/выключение эффекта объемного звука.

### 5.3 НАСТРОЙКА ВИДЕО

<p><b>Соотношение сторон</b></p>	<p><b>Pan Scan 4:3:</b> Этот формат отображает широкоэкранный образ на весь экран и отрезает лишние (не укладывающиеся в кадр данного формата) части изображения. Выберите этот формат, когда плеер подключен к стандартному телевизору с форматом экрана 4:3.</p> <p><b>Letter Box 4:3:</b> Этот формат отображает широкоэкранный образ на экран формата 4:3 с двумя черными полосами в верхней и нижней частях экрана. Выберите этот формат, когда плеер подключен к стандартному телевизору с форматом экрана 4:3.</p> <p><b>16:9:</b> Этот формат сжимает изображение для полного отображения его на экране. Выберите этот формат, когда плеер подключен к телевизору с форматом экрана 16:9.</p> <p><b>16:10:</b> Этот формат сжимает изображение для полного отображения его на экране. Выберите этот формат, когда плеер подключен к телевизору с форматом экрана 16:10.</p>
<p><b>ТВ система</b></p>	<p>Выберите разрешение выходного видеосигнала на телевизор.</p> <ul style="list-style-type: none"> <li>• NTSC</li> <li>• PAL</li> <li>• 480P</li> <li>• 576P</li> <li>• 720P 50Гц</li> <li>• 720P 60Гц</li> <li>• 1080i 50Гц</li> <li>• 1080i 60Гц</li> <li>• 1080P 50Гц</li> <li>• 1080P 60Гц</li> </ul> <p>Примечание: различные типы видеосоединений поддерживают различные максимальные разрешения выходного сигнала. Это обусловлено технической спецификацией видеосоединений.</p>
<p><b>Масштаб видео (увеличить)</b></p>	<p>Включение/выключение масштабирования видео (увеличение/ уменьшение) во время просмотра</p>

<b>1080P 24Гц</b>	Вкл/выкл поддержку авторского формата кинофильмов trueHD 24Гц
<b>Глубокий цвет</b>	Режим улучшенной глубины цвета при HDMI соединении (выбор авторежима, 10 бит, 12 бит, выкл.)

#### 5.4 СЕТЬ

<b>Настройка проводной сети (LAN)</b>	<p><b>DHCP IP (Авто)</b></p> <p>Выберите эту настройку для автоматического получения IP-адреса и других параметров (если настройки вашей сети позволяют автоопределение параметров).</p> <p><b>FIX IP (Вручную)</b></p> <p>Выберите эту настройку для ввода вручную IP-адреса, маски подсети, основного шлюза и IP-адреса и других параметров сети.</p>
<b>Настройка беспроводной сети (Wi-Fi)</b>	<p>Доступные беспроводные точки доступа (Wi-Fi) вашего местоположения будут автоматически просканированы. Выберите желаемую точку доступа беспроводной сети из предложенных. Если беспроводной канал закрыт паролем, то введите пароль (если он вам известен) или же пользуйтесь открытыми доступными точками доступа.</p> <p>Нажмите [Красную] клавишу для доступа к продвинутым настройкам соединения.</p> <p>Нажмите [GOTO] для того, чтобы заново сканировать доступные беспроводные Wi-Fi сети около вашего местоположения.</p>
<b>Установка PPPoE</b>	Выберите эту опцию если вы напрямую присоединили медиацентр к DSL модему. Введите данные для доступа к сети.
<b>FTP сервер</b>	Поддержка обмена файлами по FTP протоколу внутри сети. После настройки и проверки правильности настроенной сети для доступа к ftp серверу наберите в браузере вашего компьютера адрес: <u>ftp://IP-адрес</u>

	<p><u>медиацентра</u></p> <p><i>Внимание! Данная опция доступна только при наличии установленного внутри SATA HDD диска.</i></p>
<b>Служба передачи PT (Transmission торрент клиент)PT Service</b>	<p>В медиацентр, наряду с основным торрент клиентом (через Neighbor Web), встроена поддержка Transmission торрент клиента. Этот клиент, возможно, является более быстрым и надежным для обмена файлами. После настройки и проверки правильности настроенной сети для доступа к Transmission торрент-клиенту наберите в браузере вашего компьютера адрес: <a href="http://IP-адрес_медиацентра:9091">http://IP-адрес_медиацентра:9091</a></p>
<b>BT процесс (Торрент клиент)</b>	<p>Включение/выключение основного BitTorrent клиента (через сервис Neighbor Web). После настройки и проверки правильности настроенной сети для доступа к основному торрент-клиенту наберите в браузере вашего компьютера адрес: <a href="http://IP-адрес_медиацентра">http://IP-адрес_медиацентра</a></p>
<b>Samba</b>	<p>Включение/выключение SAMBA сервера. После настройки и проверки правильности настроенной сети для доступа к SAMBA серверу (через сервис Neighbor Web) наберите в файловом менеджере вашего компьютера адрес: <a href="http://IP-адрес_медиацентра">\\IP-адрес_медиацентра</a></p>
<b>BT&amp;Samba безопасность</b>	<p>Для настройки и работы с BitTorrent и SAMBA сервером используется клиент «Neighbor Web». В этом меню вы можете включить/выключить пароль на вход в этот клиент. По умолчанию логин/пароль: admin/123.</p>

**Внимание! Не запускайте несколько сетевых опций одновременно!**

#### 5.5 РАЗНОЕ

<b>Версия</b>	Показать текущую версию прошивки устройства
<b>Сведения о сети</b>	Подробная информация о настроенном интернет соединении.

<b>Интернет обновление</b>	<i>Данная опция недоступна.</i>
<b>USB обновление</b>	<p>Выберите этот пункт меню для обновления встроенного программного обеспечения («прошивки») устройства с использованием USB-накопителя.</p> <p>Встроенное программное обеспечение (прошивка) – это установленная на устройстве операционная система (ОС). Обновление прошивки может обеспечить новые возможности, улучшение работы и устранение ошибок, имевшихся в старой версии системы.</p> <ol style="list-style-type: none"> <li>1) Скопируйте файл прошивки в корень USB диска и вставьте носитель в USB порт устройства.</li> <li>2) Зайдите в это меню (USB обновление)</li> <li>3) Нажмите [OK] для запуска обновления прошивки.</li> </ol> <p><b>Внимание!</b> Ни в коем случае не выключайте питание устройства во время обновления прошивки! Это может привести к сбою программного обновления и выходу устройства из строя.</p>
<b>Смена фона (темы) меню</b>	<p>Устройство поддерживает пять позиций различных цветовых тем вида основного меню.</p> <p><b>Требования к установке темы</b></p> <ol style="list-style-type: none"> <li>1) Изображение высокого разрешения с новым фоном (рекомендуется 1280x720 пикселей).</li> <li>2) USB носитель.</li> </ol> <p><b>Установка темы</b></p> <ol style="list-style-type: none"> <li>1) Переименуйте изображение в «<b>mybg.png</b>»</li> <li>2) Поместите файл в корень USB носителя (путь к файлу должен выглядеть как, например, U:/mybg.png)</li> <li>3) Войдите в меню <b>Настройка -&gt; Разное -&gt; Темы -&gt; USB носитель</b></li> <li>4) Система перезагрузится и вы увидите новый вид основного меню.</li> </ol>
<b>Погода</b>	<p>Вы можете добавить ярлык погоды в вашем городе и прикрепить его к основной системе (при настроенном интернет-соединении).</p>

## 5.6 РАСШИРЕННЫЕ НАСТРОЙКИ

<b>3D/2D автоопределение</b>	Автоопределение типа видеосигнала 3D/2D и подстройка основных параметров под эти сигналы.
<b>Библиотека медиафайлов</b>	Вкл/выключение фильтра сортировки медиаконтента: музыка/фотографии/фильмы.
<b>Определение кодировки субтитров</b>	Включение автоопределения буквенной кодировки субтитров.
<b>Аудио по умолчанию</b>	Выбор языка звуковой дорожки по умолчанию.
<b>Субтитры по умолчанию</b>	Выбор языка дорожки субтитров по умолчанию.
<b>Автовоспроизведение при загрузке</b>	Выбор медиаконтента (музыка/фото/видео) для автовоспроизведения при загрузке устройства.

## 6. РАБОЧИЙ СТОЛ (ДОМАШНЕЕ МЕНЮ)

Через некоторое время после включения устройства на экране отобразится его рабочий стол – главная операционная среда управления медиацентром. Внешний вид рабочего стола показан на нижеследующем рисунке.



Для навигации (перемещений) внутри рабочего стола используйте клавиши [◀/▶] и клавишу [OK] для входа в рабочую категорию. Также используйте подсказки в нижней

части экрана для получения доступа к дополнительным опциям с помощью клавиш пульта дистанционного управления.

В домашнем меню вам доступны проводник файлов (File Manager), выбор только видео/музыки/фото файлов, различные приложения, веб-браузер и настройки.

## 6.1 ОПЦИИ РАБОЧЕГО СТОЛА

**Проводник:** меню проводника позволяет просматривать и воспроизводить мультимедийные файлы, хранящиеся на съемных носителях информации – DVD-дисках, USB-накопителях, HDD жестких дисках и т.д.

**Фильмы:** в списке файлов на носителе будут отражены только видеофайлы (в алфавитном порядке) для удобного перемещения между ними и быстрого поиска нужного файла.

**Музыка:** в списке файлов на носителе будут отражены только музыкальные треки (в алфавитном порядке) для удобного перемещения между ними и быстрого поиска нужного файла.

**Фотографии:** в списке файлов на носителе будут отражены только фотографии (в алфавитном порядке) для удобного перемещения между ними и быстрого поиска нужного файла.

**Внимание!** Для корректной работы опций «Фильмы», «Музыка», «Фотографии» функция «**Сканирование носителя**» (Системные настройки --> Сканирование носителя) должна быть включена!

**Избранное:** сохранение ваших любимых видеофильмов/музыкальных треков/фото.

**Стандартные приложения:** после правильной настройки интернет соединения вы получите доступ к различным интернет медиасервисам: Youtube, YoutubeXL, Picasa, Flickr, Shoutcast Internet Radio, BuddyLink (GoogleTalk), Yahoo Finance, Weather, Video RSS Feed, Realpilot и др. Используйте эти сервисы для просмотра видеоконтента, сетевых фотоальбомов, прослушивания сетевых радиостанций.

**Приложения Андроид:** доступ к приложениям Андроид (см. соответствующую главу).

**Веб браузер:** доступ к интернет сайтам с помощью клавиатуры и мыши. Введите адрес сайта для перехода на него.

**Настройки:** изменение системных, аудио, видео, сетевых и других настроек медиacentра.

## 6.2 НАВИГАЦИЯ ПО РАБОЧЕМУ СТОЛУ

Во время просмотра опций рабочего стола, таких как «Проводник», «Фильмы», «Музыка», «Фото» используйте нижеследующие клавиши.



Клавиша	Описание
◀/▶	Выбор опций: <b>Проводник, Музыка, Фото, and Фильмы.</b> Выбор файлов и директорий для просмотра.
<b>PREV / NEXT</b>	Переход на предыдущую/следующую страницу.
<b>ENTER</b>	Подтверждение выбора параметра.
<b>CONFIRM</b>	Добавление выделенных файлов в плейлист (список воспроизведения).
<b>RETURN</b>	Возврат к предыдущему меню.
<b>OPTION</b>	Вызов опционального меню для изменения вида отображения файлов:

	<ul style="list-style-type: none"> <li>• Пиктограмма</li> <li>• Список</li> <li>• Предпросмотр</li> <li>• Все медиафайлы</li> <li>• Фильмы</li> <li>• Фото</li> <li>• Музыка</li> </ul>
<b>GREEN</b>	<p>Вызов меню редактирования файлов, которое включает в себя следующие операции над файлами:</p> <ul style="list-style-type: none"> <li>• Копировать</li> <li>• Удалить</li> <li>• Переместить</li> <li>• Переименовать</li> <li>• Выслать к другу</li> <li>• Множественный выбор</li> </ul>
<b>RED</b>	<p>Меню управления списком воспроизведения (плейлистом).</p>

### 6.3 ОБЗОР И УПРАВЛЕНИЕ ФАЙЛАМИ

В медицентр FHD-M400 встроены функциональные возможности продвинутого управления и обзора файлов воспроизведения. Вы можете легко ориентироваться в громадных коллекциях видеофильмов/фотографий и музыкальных треков на вашем носителе. Изменить параметры обзора вы можете в любое время, нажав на клавишу [OPTION]. Опишем подробно параметры просмотра файлов.

- Все медиа: сканирование и отображение всех медиафайлов на вашем носителе.
- Фильмы: сканирование и отображение только видеофайлов.

- Фото: сканирование и отображение только файлов изображений.
- Music: сканирование и отображение только музыкальных треков.



Пиктограммы: обзор файлов и папок в виде больших иконок (пиктограмм). Если файл – это изображение, тогда в пиктограмме будет отображаться уменьшенная копия этого изображения. Такая же опция аналогична применена и для папок, содержащих фотографии. Вы можете, поместив фотографии в папку с видеофильмом или с музыкальным альбомом, сделать великолепный постер к фильму или же обложку альбома, которые будут отображаться в режиме пиктограмм под каждую папку. Так вы сможете легко рассортировать вашу коллекцию медиаконтента и быстро найти необходимые файлы для просмотра.



Список: отображение файлов и папок в виде списка. На экране одновременно можно увидеть 8 позиций списка. В этом режиме также легко можно посмотреть полное имя файла и его расширение.



Предпросмотр: используйте этот режим для запуска предпросмотра видеофильмов или интро прослушивания музыкальных файлов. На экране отобразится список файлов и небольшое окно для предпросмотра. При выделении файла он автоматически начнет воспроизводиться, в области предпросмотра автоматически отобразится информация о файле.

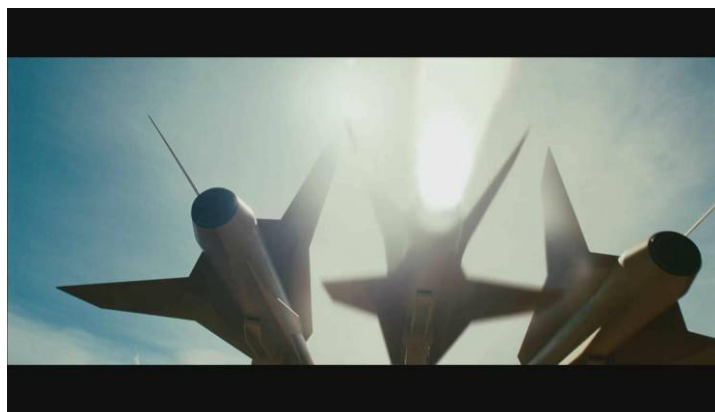


### 6.3.1 ОТКРЫТИЕ ФАЙЛОВ

Находясь в режиме проводника (файловый менеджер) выделите желаемый файл и запустите воспроизведение файла.

В режиме воспроизведения доступны следующие клавиши:

### ВОСПРОИЗВЕДЕНИЕ ФИЛЬМОВ



Клавиша	Описание
<b>PLAY/ PAUSE</b>	Запуск воспроизведения файла. Постановка на паузу во время воспроизведения файла.
<b>SLOW</b>	Замедленный режим воспроизведения файла. Нажмите клавишу несколько раз для выбора скорости воспроизведения.
<b>VOL +/ VOL -</b>	Настройка громкости (увеличение/уменьшение).
<b>PREV/ NEXT</b>	Переход к предыдущему/следующему фильму.
<b>FR/FF</b>	Быстрая перемотка назад/вперед. Нажмите клавишу несколько раз для выбора скорости перемотки.
<b>REPEAT</b>	Выбор режима повтора воспроизведения: один файл, все файлы, случайное воспроизведение.
<b>ZOOM</b>	Масштабирование изображения: увеличение или уменьшение.
<b>INFO / DISPLAY</b>	Отображение информации о файле.
<b>GOTO</b>	Переход к заданной точке воспроизведения.
<b>A-B</b>	Задайте точку А (начало повтора) и В (конец повтора).

	Фрагмент А-В будет бесконечно повторяться, пока вы не остановите повтор.
<b>RETURN</b>	Возврат в предыдущий режим
<b>AUDIO</b>	Выбор звуковой дорожки во время воспроизведения.
<b>SUBTITLE</b>	Настройка субтитров.
<b>STOP</b>	Остановка воспроизведения.
<b>OPTIONS</b>	Вызов опционального меню.
<b>GUIDE</b>	Быстрый доступ к домашнему меню медицентра.

#### ВОСПРОИЗВЕДЕНИЕ МУЗЫКАЛЬНЫХ ТРЕКОВ

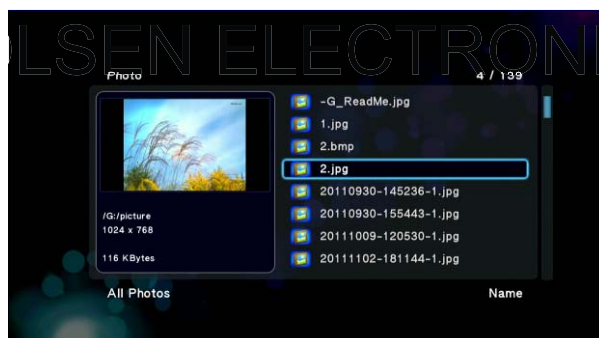


Клавиша	Описание
<b>PLAY/ PAUSE</b>	Запуск прослушивания музыкального трека. Постановка на паузу во время воспроизведения трека.
<b>VOL +/- VOL -</b>	Настройка громкости (увеличение/уменьшение).
<b>PREV/ NEXT</b>	Переход к предыдущему/следующему музыкальному треку.

<b>FR/FF</b>	Быстрая перемотка назад/вперед. Нажмите клавишу несколько раз для выбора скорости перемотки.
<b>REPEAT</b>	Выбор режима повтора воспроизведения: один файл, все файлы, случайное воспроизведение.
<b>Options</b>	Вызов опционального меню.

Примечание: воспроизведение музыкальных треков можно слушать в фоновом режиме. Вы можете редактировать/управлять другими файлами, перемещаться по меню и музыкальные треки будут воспроизводиться по порядку в фоновом режиме. Чтобы вернуться обратно в музыкальный плеер, перейдите в опцию «Музыка» (рабочий стол), вызовите опциональное меню и выберите «Сейчас воспроизводится».

#### ПРОСМОТР ФОТОГРАФИЙ



Button	Function
<b>PLAY/ PAUSE</b>	Запуск воспроизведения файла. Постановка на паузу во время воспроизведения файла.
<b>VOL +/- VOL -</b>	Настройка громкости (увеличение/уменьшение) фоновой музыки во время слайд-шоу.

<b>PREV/ NEXT</b>	Переход к предыдущей/следующей фотографии.
<b>◀▶</b>	Вращение фотографий против/по часовой стрелке.
<b>REPEAT</b>	Выбор режима повтора воспроизведения: один файл, все файлы, случайное воспроизведение.
<b>ZOOM</b>	Масштабирование фотографии (увеличение/уменьшение).
<b>INFO / DISPLAY</b>	Отображение информации о файле.
<b>STOP</b>	Остановка воспроизведения файла.
<b>OPTION</b>	Вызов опционального меню.

### 6.3.2. УПРАВЛЕНИЕ ФАЙЛАМИ

В медиасенсор встроены функции управления файловым менеджером. Вы можете не только просматривать и воспроизводить медиафайлы, но также создавать новые папки, переименовывать, удалять, перемещать файлы с помощью встроенных инструментальных возможностей медиасенсора.

Для быстрого доступа к инструменту управления файлами нажмите [Зеленую] клавишу во время навигации между файлами. На экране появится опциональное меню. Выберите «Множественный выбор» в этом меню.



Выберите файлы, которые вы хотите редактировать, нажатием клавиши [PLAY/PAUSE] на пульте дистанционного управления. Когда выбор сделан, передвиньте выделенный

файл в правую панель окна и нажмите еще раз [Зеленую] клавишу для вызова опций файла.

Вы также можете управлять/редактировать файлы по локальной сети или USB соединению.

### 6.3.3 СОЗДАНИЕ ПЛЕЙЛИСТА

Данный медиацентр поддерживает функцию создания и воспроизведения заданных плейлистов. Объединяйте свои любимые музыкальные треки или фотографии в один список и наслаждайтесь просмотром (прослушиванием) их в порядке очереди.

Примечание: плейлисты поддерживаются только как на внутреннем HDD SATA 3,5", отформатированном с помощью медиацентра, так и на внешних USB носителях (подключенных напрямую к устройству).

*Внимание! Медиацентр не поддерживает создание плейлистов видеофайлов.*

### ПЛЕЙЛИСТ МУЗЫКАЛЬНЫХ КОМПОЗИЦИЙ

Войдите в опцию «Музыка» (домашнее меню) и нажмите [Красную] клавишу для вызова следующего экрана:



С помощью клавиши [PLAY/PAUSE] выберите файлы, которые вы хотите добавить в плейлист (список воспроизведения). Вы можете нажать клавишу [◀] для перехода и редактирования списка воспроизведения.



После загрузки всех файлов в плейлист, нажмите [Зеленую] клавишу, выберите в появившемся диалоге «Сохранить плейлист» и нажмите [OK] для подтверждения.

Если вы хотите переименовать созданный плейлист, выберите пункт меню «Переименовать» и нажмите [OK] для подтверждения. С помощью встроенной мини-клавиатуры выберите новое имя созданному плейлисту. Активно используйте подсказки внизу экрана.



Если вы хотите переименовать созданный плейлист, выберите пункт меню «Переименовать» и нажмите [OK] для подтверждения. С помощью встроенной мини-клавиатуры выберите новое имя созданному плейлисту. Активно используйте подсказки внизу экрана.



Нажмите [OK] для подтверждения нового имени созданного плейлиста и [RETURN] для выхода из меню списка воспроизведения файлов.

## СОЗДАНИЕ ФОТОАЛЬБОМА

Создание фотоальбома (плейлист фотографий) аналогично созданию списка воспроизведения музыкальных треков.

Выберите в домашнем меню «Фотографии», нажмите [Красную] клавишу для вызова области работы со списком воспроизведения.

С помощью клавиши [PLAY/PAUSE] выберите файлы, которые вы хотите добавить в плейлист (список воспроизведения). Вы можете нажать клавишу [◀] для перехода и редактирования списка воспроизведения. После загрузки всех файлов в плейлист, нажмите [Зеленую] клавишу, выберите в появившемся диалоге «Сохранить фотоальбом» и нажмите [OK] для подтверждения.



Вы можете переименовать созданный фотоальбом. Выберите пункт меню «Переименовать» и нажмите [OK] для подтверждения. С помощью встроенной мини-клавиатуры выберите новое имя созданному плейлисту. Активно используйте подсказки внизу экрана.

## 7. BIT TORRENT

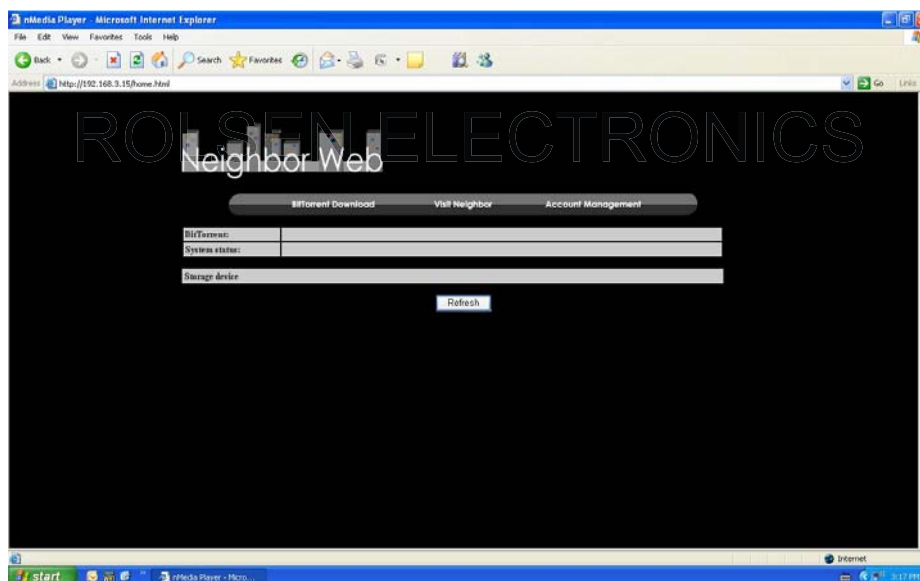
В медицентр встроен клиент для скачивания и управления Bit Torrent загрузками. Обратите внимание, что торрент клиент может некорректно работать с закачкой файлов на внешний USB носитель (кардридер). Вы должны вставить SATA HDD жесткий диск внутрь медицентра для полноценной работы бит торрент клиента.

### 7.1 КЛИЕНТ «NEIGHBOR WEB»:

В медицентр встроен Web-сервер, носящий название «Neighbor Web» [Соседний веб-узел].

- Подключите медицентр к домашней сети (проводной или беспроводной ЛВС).
- Получите IP-адрес устройства в меню **SETUP [Настройка]** -> **NETWORK [Сеть]**.
- Введите IP-адрес (например, 192.168.3.15) в адресной строке браузера Internet Explore вашего ПК.

После этого вы можете получить доступ к Web-серверу с вашего ПК.



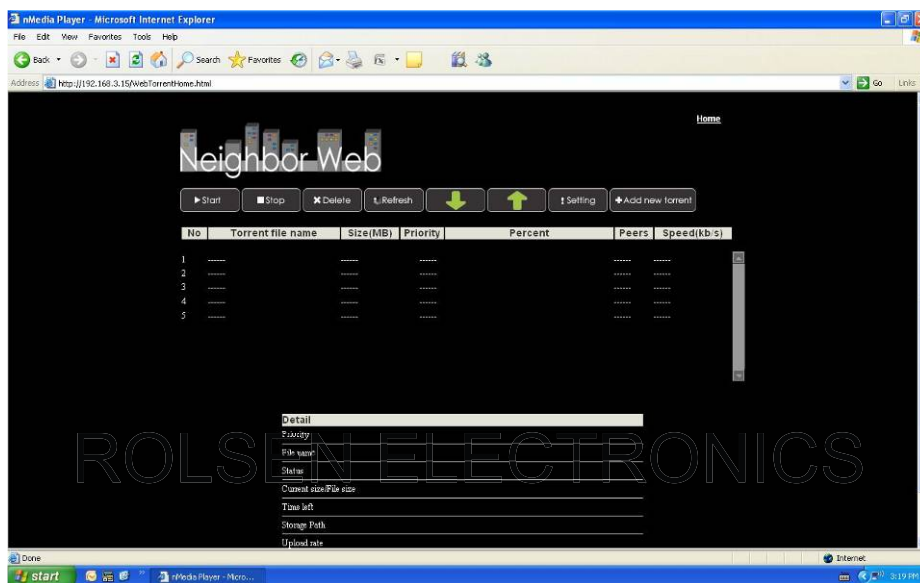
**Примечание:** не забудьте включить функции BitTorrent (торрент) и SAMBA сервера для полноценной работы со встроенным сетевым клиентом. Если включена безопасность этих функций, то введите логин **admin** /пароль **123**.

### 7.2 BIT TORRENT ЗАГРУЗКА

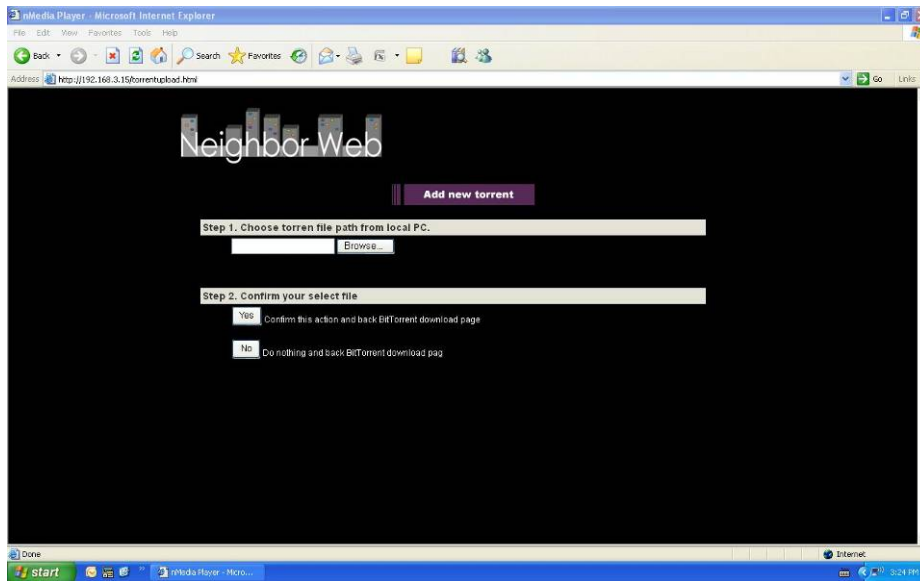
BitTorrent – протокол типа «точка-точка» для общего доступа к файлам, используемый для распространения больших объемов данных через Internet. Утилита BitTorrent Neighbor Web (btpd – BitTorrent Protocol Daemon) уже интегрирована в медицентр.

BitTorrent client btpd работает в режиме Демон [Демон] (так называется любой процесс, работающий в фоновом режиме), вы можете управлять процессом через Neighbor Web-сервер.

- Щелкните мышью на пункте **BitTorrent Download [Загрузка с использованием протокола BitTorrent]** на домашней странице сервера Neighbor Web для того, чтобы войти на страницу BitTorrent Download.



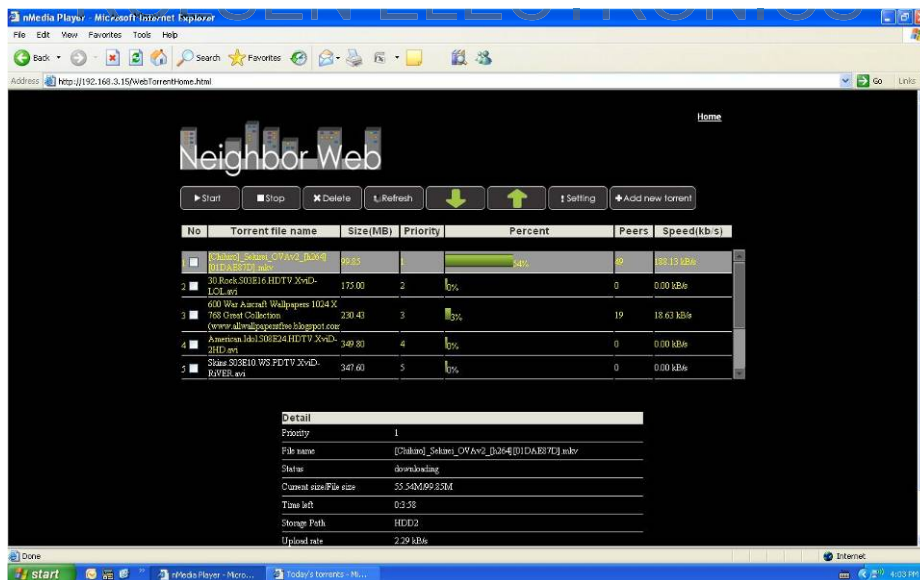
- Щелкните мышью на **Add new torrent [Добавить новый торрент]** на странице загрузки BitTorrent.



- Щелкните мышью на пункте **Browse [Обзор]** для загрузки торрент-файла, затем щелкните мышью на экранной кнопке **Yes [Да]** для подтверждения.

### 7.3 УПРАВЛЕНИЕ ЗАГРУЗКАМИ

С помощью торрент-клиента вы можете совершать различные операции с загрузками: удаление, выставление приоритетов и т.п.



Нажмите **'Start'** (Запуск) для запуска загрузки файла.

Нажмите **'Stop'** (Стоп) для остановки загрузки.

Нажмите **'Delete'** (Удалить) для удаления выделенной торрент-загрузки.

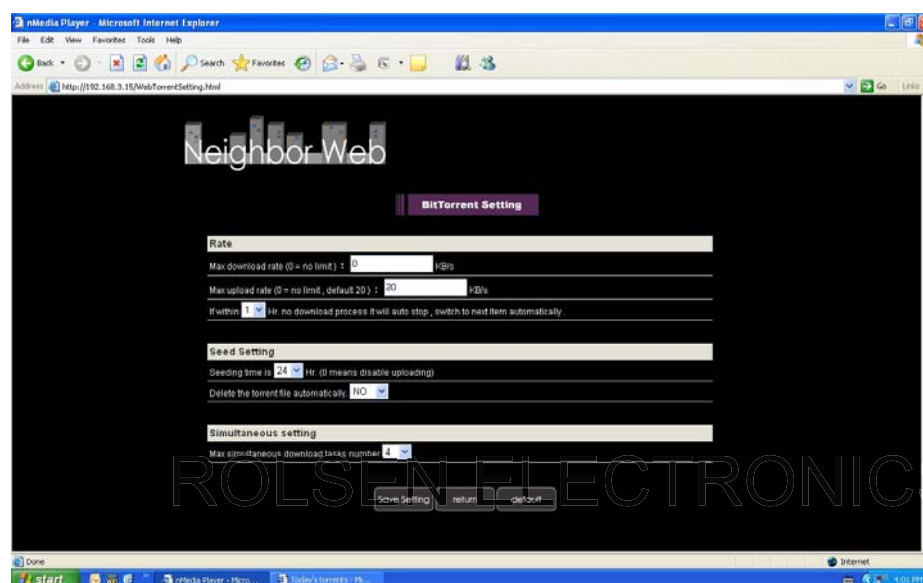
Нажмите '**Refresh**' (Обновить) для обновления текущих статусов загрузок.

Нажмите '**▼**' для уменьшения приоритета выделенной загрузки (постановка в дальний конец очереди загрузки).

Нажмите '**▲**' для увеличения приоритета выделенной загрузки (постановка в ближний конец очереди загрузки).

## 7.4 НАСТРОЙКИ ТОРРЕНТ-КЛИЕНТА

На странице BitTorrent Setting вы можете отрегулировать следующие настройки.



- Задать максимальную скорость загрузки.
- Задать максимальную скорость отдачи файлов на удаленный компьютер.
- Установить время простоя устройства, после которого должна автоматически начаться очередная загрузка.
- Установить расписание закачки/скачивания.
- Задать, следует ли автоматически удалять уже закачанные торрент-файлы или нет.
- Установить максимальное количество одновременных закачек.

## 7.4 TRANSMISSION TORRENT КЛИЕНТ

Встроенный **Transmission BitTorrent** клиент – является стабильной операционной средой для обмена файлами в P2P сетях.

После корректной установки локальной сети, которая означает, что:

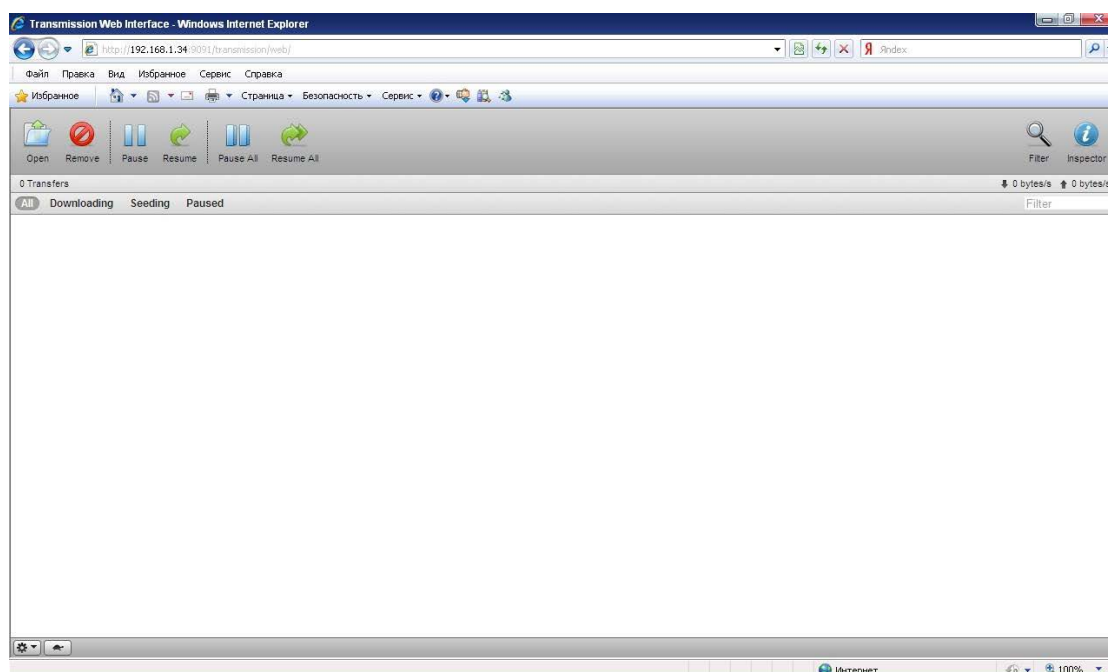
- 1) Можно выйти в сеть Интернет (просматривать клипы из сети Интернет) с медиацентра и с локальных компьютеров.
- 2) Подключенные компьютеры и медиацентр «распознают» друг друга в локальной сети по IP-адресу.

При выполнении этих двух условий, когда приложение «Служба передачи РТ» активировано, ссылка <http://IP-адрес медиацентра:9091> будет рабочей и вы сможете загружать торрент-файлы с помощью встроенного Transmission BitTorrent клиента.

*Внимание! Transmission BitTorrent клиент может сохранять файлы только на вставленный SATA HDD жесткий диск!!! Если вы попытаетесь сохранить файлы на любое внешнее USB устройство, то система медиацентра зависнет через несколько секунд и потребуется перезагрузка медиацентра, чтобы устройство вновь начало работать.*

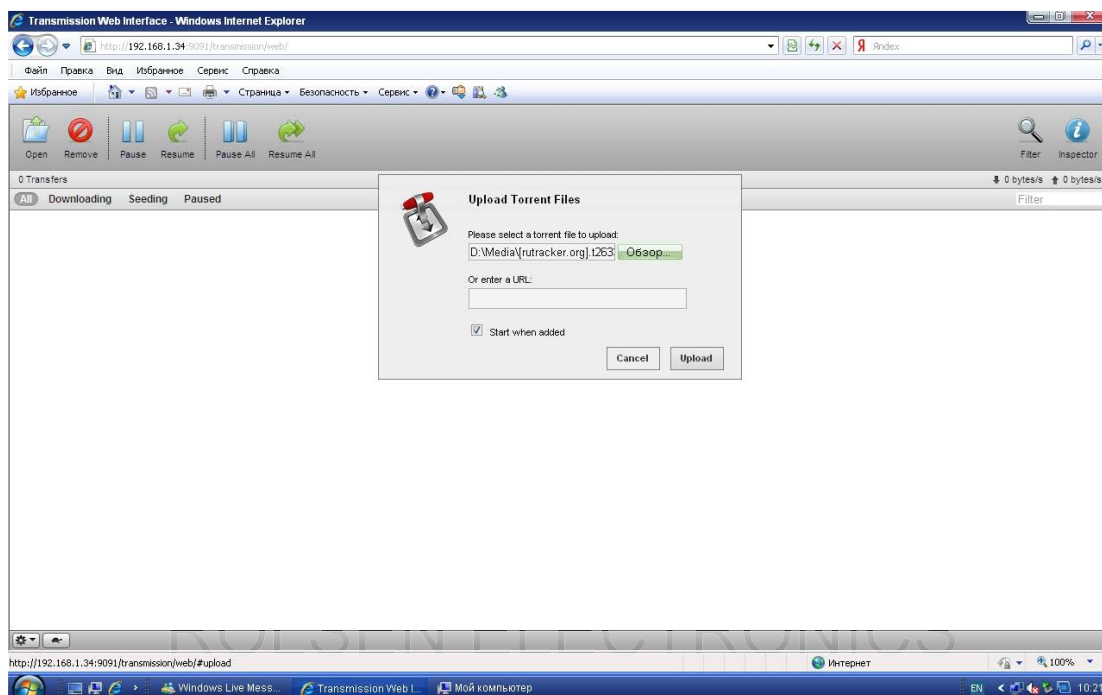
**Примечание:** с помощью встроенного BitTorrent клиента в сервисе Neighbor Web можно закачивать/раздавать файлы как с HDD SATA диска, так и с USB носителей.

**Общий вид интерфейса Transmission BitTorrent клиента:**



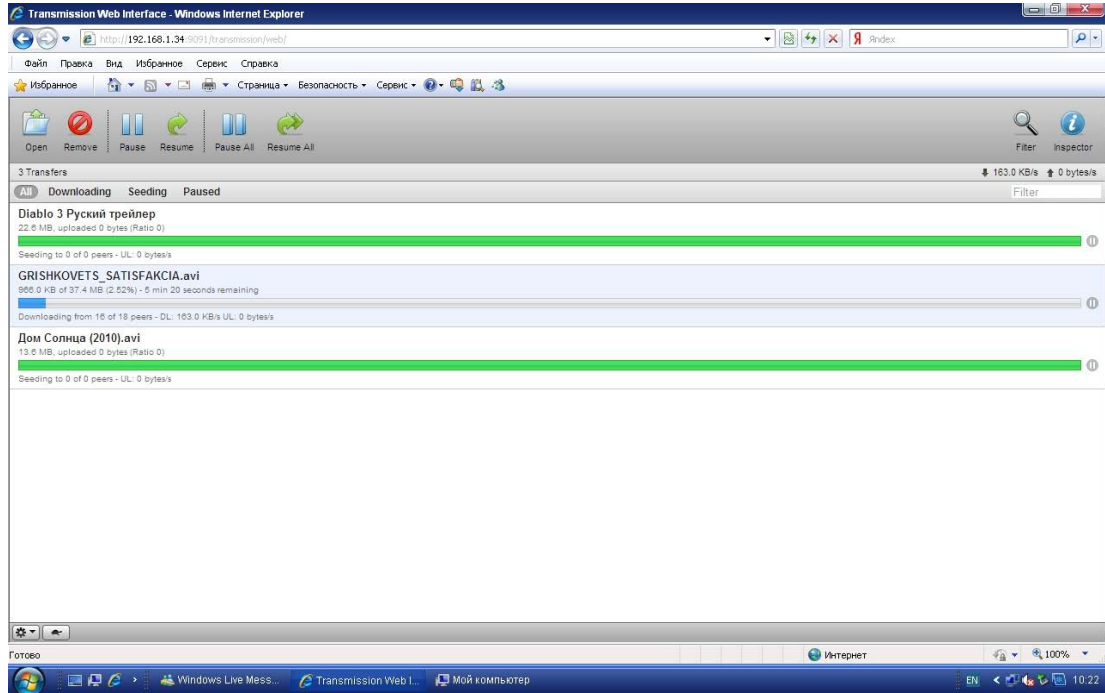
Нажмите Open и загрузите торрент-ссылку для скачивания в появившемся меню. Нажмите “Upload” (Загрузить) для подтверждения выбора.

*Внимание! Если клавиши работы с интерфейсом невозможно активизировать («нажать»), рекомендуем обновить ваш текущий браузер до последней версии или использовать другой современный браузер.*

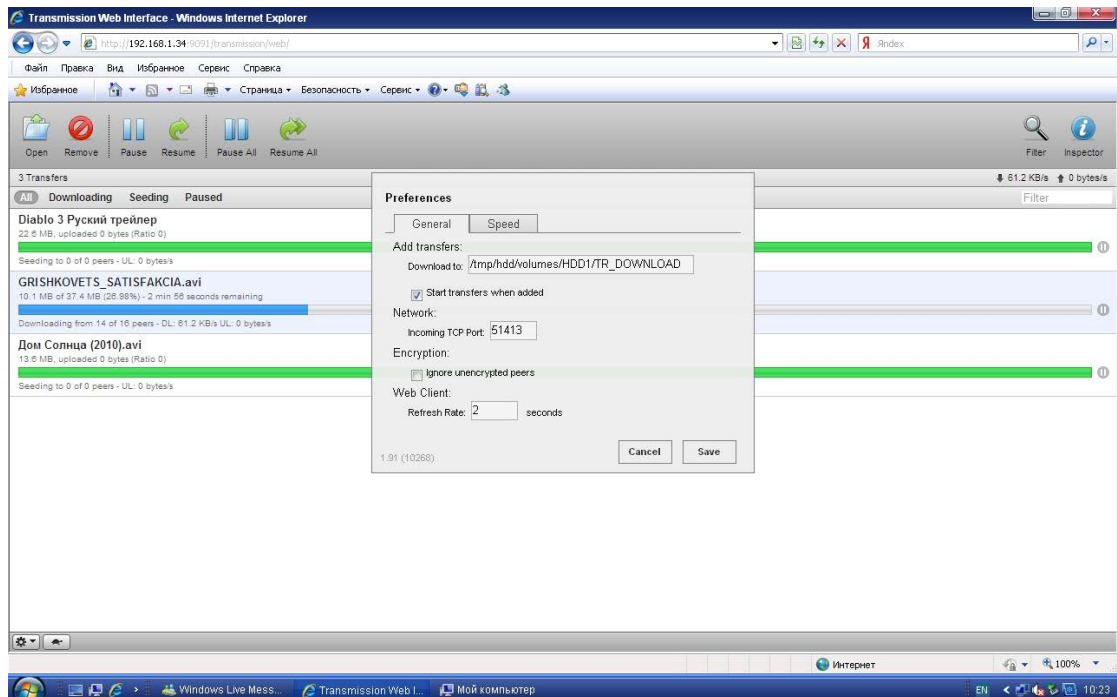


Общий вид загруженных и загружаемых торрент-сессий показан на нижеследующем рисунке. Зеленым цветом обозначены уже загруженные торренты, ориентированные на раздачу контента; а синим – загружаемые торрент-файлы.

Под каждым торрентом находится строка состояния, которая показывает статус файла в данный момент времени.



Рекомендуем выставить наиболее удобные настройки для скачивания торрент-файлов. Для этого кликните левой кнопкой мыши по изображению шестеренки в левом нижнем углу клиента. На экране появится меню настроек Transmission BitTorrent клиента.



Также советуем сохранить следующие настройки по умолчанию:

-- входящий TCP порт = 51413

-- директория загрузки = /tmp/hdd/volumes/HDD1/TR\_DOWNLOAD

Время обновления информации для удобства можно понизить с 5 сек до 2.

Настройка скорости торрент соединений (вторая вкладка) осуществляется согласно параметрам сети вашего Интернет провайдера. Также в этом меню вы можете задать расписание раздач и загрузок ваших торрент файлов.

## 8. ПОТОКОВОЕ ВОСПРОИЗВЕДЕНИЕ ФАЙЛОВ ПО СЕТИ

Вы можете воспроизводить мультимедийные файлы общего доступа из домашней сети (LAN или WiFi) без загрузки их на компьютер.

Существует два способа размещения мультимедийных файлов общего доступа на вашем компьютере в меню **Network [Сеть]**. Первый способ - выбор файла из сетевого окружения (рабочей группы); второй – через меню **'My\_Shortcuts [Мои ярлыки]'**.

### 8.1 ПРОСМОТР ЧЕРЕЗ РАБОЧУЮ ГРУППУ

Из списка рабочих групп (**Проводник → Сеть**) выберите рабочую группу, к которой относится ваш ПК, найдите имя своего ПК в списке и нажмите кнопку **ENTER** для подтверждения. После этого выбирайте и воспроизводите файлы общего доступа, которые вы хотите просмотреть.

#### Примечание:

- При просмотре видеофайлов высокого разрешения (разрешение до 720p / 1080i / 1080p) через LAN или WiFi сеть, возможна буферизация видеофайлов. Это нормальное явление при наличии ограничений по скорости передачи сети или уровню сигнала.
- Из-за различных сетевых условий рабочая группа иногда может не отображаться в списке рабочих групп. В этом случае вам потребуется меню **'My\_Shortcuts'** для

просмотра файлов общего доступа.

## 8.2 ПРОСМОТР ЧЕРЕЗ 'MY\_SHORTCUTS' (МОИ ЯРЛЫКИ)

Вы также можете задать настройку «**Specific File Server IP**» и получать доступ к ней из меню «**My\_Shortcuts**» главного меню.

- Нажмите [Красную] клавишу во время нахождения в меню «мои ярлыки».
- Нажмите **Add [Добавить]**, чтобы открыть всплывающего меню, в котором можно ввести настройки **Label [Метка]**, **Net User ID [Идентификационный номер пользователя сети]**, **Net Password [Сетевой пароль]**, **Domain [Домен]**, **Host Name [Имя хоста]**, и **Specific File Server IP [Специальный IP-адрес файлового сервера]**. Выберите пункт **OK** для подтверждения, пункт **Cancel** для отмены и пункт **Simple [Упрощенный] / Detail [Подробный]** для переключения между упрощенной и расширенной опциями.
- Чтобы изменить существующую запись, выберите '**Modify**' (Изменить), чтобы вызвать информацию о ярлыке. Модифицируйте запись как вам нужно, далее выберите «Отмена» или «OK» для отмены или сохранения изменений.
- Выберите добавленный вами ярлык и нажмите кнопку **ENTER** для подтверждения. После этого вы можете выбирать и воспроизводить файлы общего доступа на указанном компьютере.

## 9. ПОТОКОВОЕ ВОСПРОИЗВЕДЕНИЕ ЧЕРЕЗ UPnP/DLNA-СЕРВЕР

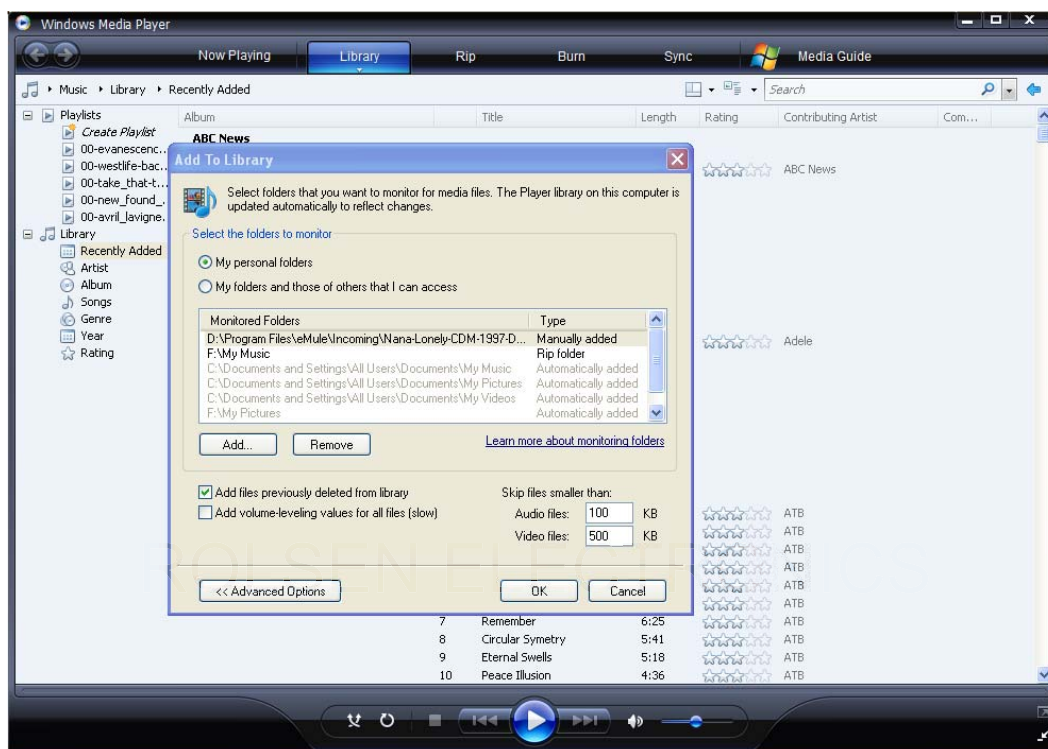
В систему интегрирован встроенный клиент UPnP (Universal Plug and Play), что обеспечивает медиacentру возможность автоматического обнаружения мультимедийных серверов UPnP в сети для просмотра содержания серверов и потокового воспроизведения имеющихся на них файлов. Данный клиент работает со следующими UPnP/DLNA устройствами – компьютер, ноутбук, телевизор, NAS, планшеты и.т.п.

Существует огромное разнообразие платного и бесплатного программного обеспечения для мультимедийного сервера UPnP, такого, как программы Windows Media Connect, Windows Media Player 11, XBMC Media Center (Linux/Mac/Windows), MediaTomb (Linux), и др. Установите одну из этих программ на свой компьютер. Далее мы возьмем в качестве примера Windows Media Player 11 для операционной системы Microsoft Windows XP SP2.

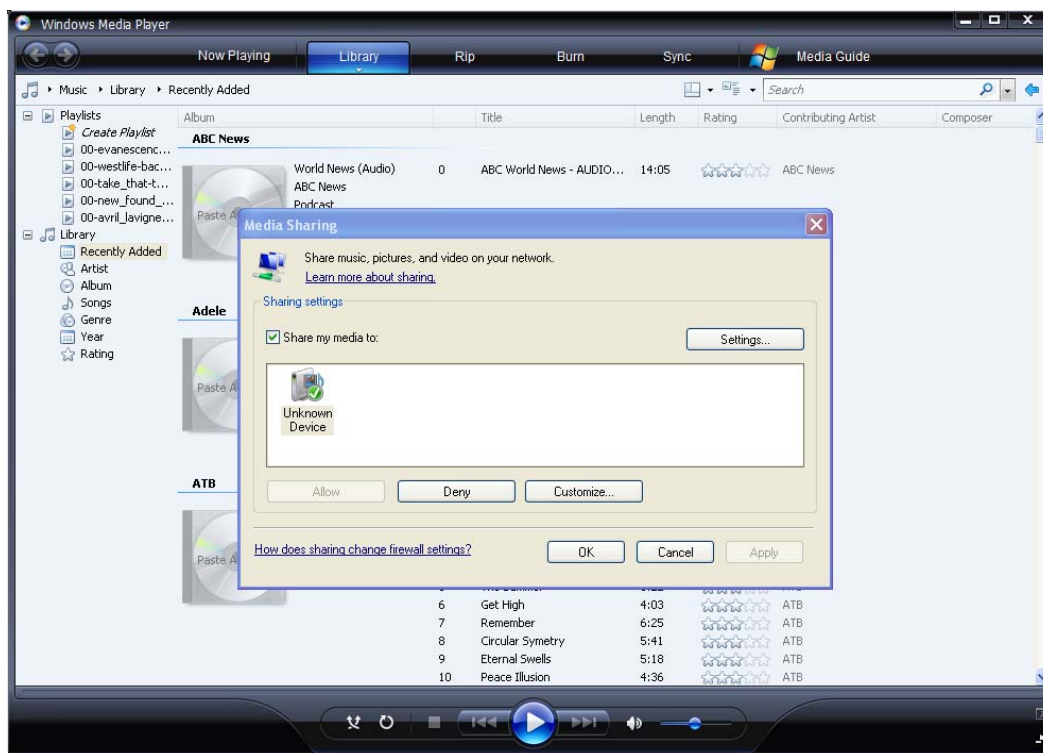
### 9.1 НАСТРОЙКА ОБЩЕГО ДОСТУПА К ФАЙЛАМ

Функция общего доступа к мультимедийным файлам (Media Sharing) программы Windows Media Player 11 позволит вам пользоваться содержанием библиотеки Windows Media Player с любого места в доме.

- Откройте программу Windows Media Player 11, щелкните мышью на пунктах **Library [Библиотека] -> Add Library [Пополнить библиотеку] -> Advanced Options [Дополнительные возможности]**, чтобы получить возможность добавления мультимедийных файлов в библиотеку или удаления их из нее.



- Щелкните мышью на пунктах **Library -> Media Sharing [Общий доступ к мультимедийным файлам]**, после чего можете разрешить или запретить доступ различных устройств к библиотеке мультимедийных файлов. Щелкните мышью на пункте **Allow [Разрешить]** для авторизации вашего плеера.



## 9.2 ПОТОКОВОЕ ВОСПРОИЗВЕДЕНИЕ МУЛЬТИМЕДИА ФАЙЛОВ

- Подключите медиацентр к домашней сети (LAN или WiFi).
- Войдите в меню **Browser** -> **UPnP** плеера, выберите UPnP-сервер и нажмите **OK**.
- Теперь можете просматривать содержимое мультимедийной библиотеки, общего доступа с помощью Windows Media Player 11.

### Примечание:

- Позаботьтесь о том, чтобы плеер и компьютер находились в одной и той же локальной сети и подсети.
- Брандмауэры могут блокировать обмен информацией между компьютером и мультимедийным плеером. В таком случае вам придется открыть порты вручную и добавить плеер в список «проверенных» устройств, которым разрешен доступ, или временно отключить брандмауэр.

## 10. 3D ВОСПРОИЗВЕДЕНИЕ

А) Медиацентр поддерживает воспроизведение 3D фильмов со следующими стереопарами.

- Side by Side (горизонтальная стереопара). Левый/правый ракурс по ширине в одном кадре стандартного разрешения;
- Top&Bottom (вертикальная стереопара). Левый/правый ракурс по высоте в одном кадре стандартного разрешения;

- Frame Sequential (чересстрочная стереопара). Левый/правый ракурс по высоте в одном кадре пониженного разрешения.

Frame racking (удвоенное разрешение). Левый/правый ракурс по высоте в одном кадре удвоенного разрешения.

Б) Медиацентр может преобразовывать 2D сигнал в 3D изображение. Нажмите [Option] для того, чтобы получить доступ к дополнительным опциям, когда к медиацентру подключен источник сигнала 3D.

## 11. УСТАНОВКА ПРИЛОЖЕНИЙ АНДРОИД

Установите Android APK файл согласно нижеследующей инструкции:

- a) Скопируйте APK файл в директорию «APK» на ваше USB устройство.
- b) Вставьте USB носитель в медиаплеер.
- c) Войдите в меню «Android Apps» (Android приложения).



- d) Войдите в "OI file Manager" (OI проводник файлов).



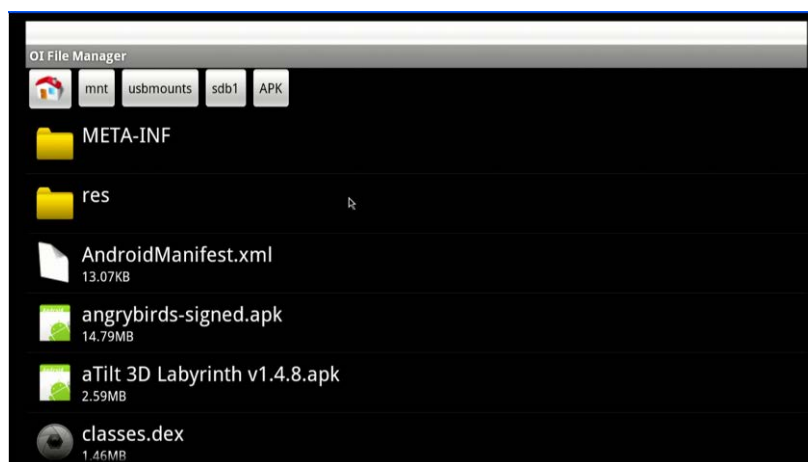
- e) Выберите "Continue" (Продолжить).



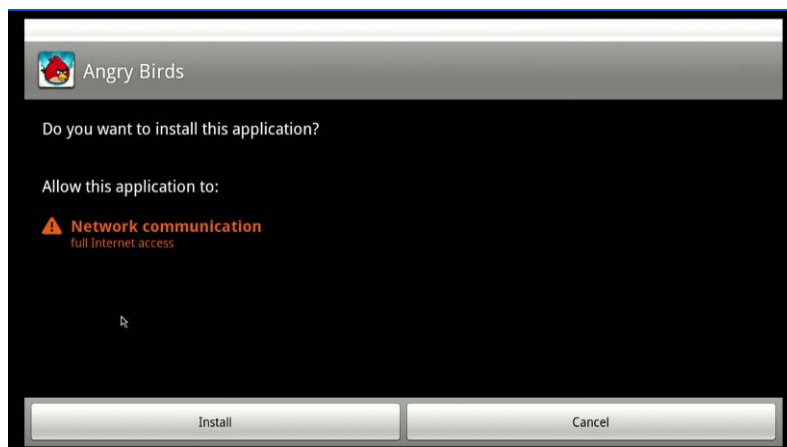
- f) Выберите папку с названием "mnt" (установка), затем «usb mounts» (usb установка).



- g) Выберите папку "sdb1" и далее "apk" для установки приложения.



- h) Выберите "Install" (Установить) и подождите 20 секунд.



- i) Выберите “open” (открыть приложение) для запуска приложения или «done» (готово) для выхода.



## 12. ЧАСТО ЗАДАВАЕМЫЕ ВОПРОСЫ

**Вопрос 1.** *Когда я пытаюсь остановить USB-устройство с целью его последующего отключения, появляется сообщение “Устройство ‘Универсальный том’ не может быть остановлено прямо сейчас. Попробуйте остановить его позже”. Что делать?*

**Ответ:**

Закройте все программы, которые могут иметь доступ к имеющимся на плеере данным, в том числе Windows® Explorer. Если сообщение появится снова, закройте все программы и подождите еще 20 секунд, затем снова попробуйте щелкнуть мышью на значке зеленой стрелки. Если и это не поможет, вам следует выключить плеер и отсоединить USB-кабель.

**Вопрос 2. Я обнаружил на своем плеере новые имена файлов и папок, которые я не создавал, или странные и бессмысленные имена.**

**Ответ:**

Наиболее вероятно, что повреждена таблица размещения файлов (FAT) плеера. Это могло произойти при выключении плеера (вследствие разрядки батарейки) во время считывании или записи данных на компьютер через USB-соединение. В ОС Windows и Macintosh часто создаются дополнительные файлы на жестком диске, например, finder.def или System volume info. Это нормальное явление ничем не повредит плееру.

**Вопрос 3. Я пользовался плеером для передачи файлов между различными компьютерами. Повредит ли этому дефрагментация жесткого диска плеера?**

**Ответ:**

Дефрагментация жесткого диска плеера после передачи большого количества файлов с плеера и на него может оказаться полезной. Дефрагментация жесткого диска плеера не может привести к каким-либо вредным последствиям. Позаботьтесь о том, чтобы никакие другие программы не работали во время использования утилиты дефрагментации Windows®. Во время выполнения процедуры дефрагментации плеер обязательно должен быть подключен к адаптеру внешнего источника питания.

**Вопрос 4. Мои файлы исчезли с плеера.**

**Ответ:**

Убедитесь в том, что вы просматриваете список файлов в режиме браузера, - Photos [Фотографии], Music [Аудиофайлы] или Movies [Видеофайлы], - обеспечивающем фильтрацию нужного вам типа файлов.

**Вопрос 5. Почему при включении на экране телевизора отображаются короткие мигающие вспышки, пустой голубой экран или скринсейвер?**

**Ответ:**

Это нормальное явление в период инициализации системы, в это время она настраивает соответствующие параметры для подачи правильного видеосигнала на телевизор, так как телевизор может принимать неправильные или нестабильные видеосигналы, что приводит к миганию экрана; некоторые телевизоры интерпретируют это как отсутствие сигнала и отображают пустой голубой экран или скринсейвер.

**Вопрос 6. Почему при переключении на компонентный видеосигнал Y/Pb/Pr 480p, 576p, 720p, 1080i или 1080p на экране телевизоре отображается неразборчивое беспорядочное изображение?**

**Ответ:**

Проверьте, поддерживает ли ваш телевизор прием выходного видеосигнала Y/Pb/Pr 480p, 576p, 720p, 1080i, или 1080p. Если не поддерживает, используйте отображение обычного A/V сигнала, для чего нажмите на пульте ДУ кнопку TV SYSTEM и затем переключите видеовход телевизора на систему NTSC или PAL.

**Вопрос 7. Почему при использовании компонентного выхода Y/Pb/Pr при воспроизведении видео- или аудиофайла отсутствует звук?**

**Ответ:**

Компонентный выход Y/Pb/Pr является видеовыходом, не предназначенным для передачи аудиосигналов. В случае использования компонентного выхода Y/Pb/Pr подключите кабель к разъему A/V OUT или S/PDIF, чтобы подавать аудиосигналы на выход.

**Вопрос 8. Не могу получить сетевое имя SSID, на экране появляется сообщение: 'Can't get any SSID!!' [Невозможно получить SSID!!]**

**Ответ:**

Если к плееру подключен адаптер WLAN USB, для его инициализации необходимо некоторое время. Подождите одну-две минуты и повторите попытку обновить список сетевых имен SSID.

**Вопрос 9. Не вижу файлы общего доступа на своем компьютере в меню Browser->Network.**

**Ответ:**

Проверьте следующее:

- 1) Прежде всего установите соединение плеера с сетью и получите IP-адрес;
- 2) Включите NetBIOS протокола TCP/IP на компьютере;
- 3) Проверьте настройки брандмауэра на компьютере;
- 4) Дайте разрешение на доступ учетной записи 'Guest' [Гость] на своем компьютере;
- 5) Установите общий доступ к папкам, которые хотите просматривать с помощью браузера на своем ПК, и убедитесь, что право доступа имеет учетная запись 'Everyone' [Каждый] или 'Guest'.

**Вопрос 10. Я правильно выполнил все настройки, но беспроводная сеть или функция UPnP по-прежнему не работает.**

**Ответ:**

Вы используете брандмауэр Norton Internet Security, McAfee Personal Firewall, Zone Alarm и т.п. или даже встроенный брандмауэр ОС Windows XP? (Не забывайте о том, что пакет обновления Service Pack 2 для Windows XP автоматически обновляет ваш брандмауэр и включает его по умолчанию)

Если у вас включен брандмауэр, возможно, вам придется настроить его или создать исключения для того, чтобы ваш плеер мог обмениваться данными по сети. Для проверки предположения, что обмен данными по сети (в том числе пингами и папками общего доступа) блокируется брандмауэром, попробуйте отключить его и посмотрите, сможете ли вы установить соединение. Если сможете установить сетевое соединение при отключенном брандмауэре, вам, возможно, понадобится добавить плеер в список «Trusted» [Доверенные узлы] или настроить брандмауэр для доступа внутри локальной сети. В худшем случае, отключайте брандмауэр на время использования плеера, а затем опять включайте его.

**Вопрос 11. Я использую Wi-Fi-ключ 802.11n с беспроводным маршрутизатором стандарта 802.11n, почему скорость передачи составляет 54 Мбит/с, что соответствует стандарту 802.11g, а не 300 Мбит/с?**

**Ответ:**

Временный стандарт IEEE 802.11n запрещает использование при высокой пропускной способности алгоритмов WEP или TKIP в качестве однонаправленных шифров. Вы можете использовать эти методы шифрования (например, WEP, WPA-TKIP), но скорость передачи данных при этом падает до 54 Мбит/с. Можно связаться с производителем точки доступа или маршрутизатора, чтобы скачать последнюю версию встроенного программного обеспечения, или попробовать другие методы шифрования (WPA2-AES или WPA2-TKIP), либо выбрать конфигурацию с небезопасным профилем, однако, использование последнего метода не рекомендуется.

**Вопрос 12. Где находятся торренты для загрузки с использованием протокола BitTorrent?**

**Ответ:**

В Интернете имеется множество торрент-трекеров, таких, как сайты The Pirate Bay, Isohunt.com, TorrentPortal.com, Mininova.org и др. Пожалуйста, будьте внимательны к содержанию загружаемых и используемых вами торрентов во избежание нарушения авторских прав и местного законодательства.

### 13. ДОПОЛНЕНИЕ.

#### **Авторские права**

Авторские права защищены. Ни одна часть данного руководства не может быть воспроизведена, передана в любой форме и с использованием любых средств, как в электронном, так и в печатном виде, без письменного согласия обладателя авторских прав. Защищенные авторскими правами материалы, такие как программное обеспечение, аудиофайлы, видеофайлы, охраняются местным законодательством и не могут быть незаконно скопированы или использованы без разрешения обладателя авторских прав.

#### **Торговые марки**

Microsoft и Windows являются зарегистрированными торговыми марками Microsoft Corporation. Все прочие торговые марки являются собственностью их соответствующих владельцев.

#### **Гарантия**

##### **Гарантийные обязательства *не* охватывают:**

- Такие природные явления и бедствия, как пожар, разряд статического электричества.
- Повреждения вследствие несанкционированного ремонта, изменения конструкции или несчастного случая.
- Повреждения вследствие неправильного использования или небрежного обращения.
- Устройство, которое было модифицировано или встроено в другие изделия, использовалось не в бытовых, а в производственных или иных коммерческих целях.
- Утрату пользовательского программного обеспечения, встроенного фирменного ПО информации или данных, хранившихся в памяти.
- Ненадлежащее обращение или установку.

Уважаемые покупатели!

Обратите внимание, что технические характеристики, дизайн и алгоритмы работы устройства могут быть изменены без предварительного уведомления! Все иллюстрации, приведенные в данной инструкции, являются схематическими изображениями объектов и могут отличаться от их реального внешнего вида.

Производитель устанавливает срок службы изделия 2 года.

Производитель:

ООО «ТВ-Альянс», 236009, Россия, г. Калининград, ул. 4-я Большая окружная, 102.



Для уточнения адреса и телефона сервисного центра в вашем городе звоните по телефону информационного центра Rolsen Electronics **8-800-200-5601** (звонок по России бесплатный).

Подробную информацию о **сервисных центрах** можно найти на официальном сайте компании **[www.rolsen.ru](http://www.rolsen.ru)**.