

# Rolsen

**МАШИНКА ДЛЯ СТРИЖКИ ВОЛОС  
МОДЕЛЬ: RHC-8021SE**



**ИНСТРУКЦИЯ ПО ЭКСПЛУАТАЦИИ**

Изделия фирмы Rolsen отвечают самым высоким требованиям качества, функциональности и дизайна. Мы надеемся, что Вы останетесь, довольны Вашей новой машинкой для стрижки волос RHC-8021SE.

### **МЕРЫ ПРЕДОСТОРОЖНОСТИ**

1. Устройство предназначено для бытового использования.
2. Не используйте устройство, если поврежден сетевой кабель. Если поврежден сетевой кабель, он должен быть заменен в сервисном центре.
3. Не используйте устройство, если оно падало, а также, если имеются очевидные признаки повреждений.
4. Отсоединяйте устройство от сети и выключайте после каждого использования и перед очисткой.
5. Не погружайте устройство в воду или иные жидкости. Не используйте прибор вблизи емкостей с водой.
6. Особую осторожность необходимо соблюдать при пользовании прибором в присутствии детей и людей недееспособных. Храните устройство вне досягаемости детей.
7. Используйте только те насадки, которые входят в комплект.
8. Устройством нельзя пользоваться над раковиной, около воды, а также на расстоянии ближе одного метра от ванны или душа.
9. Устройство не должно входить в контакт с водой при чистке.
10. Не кладите работающее устройство на влажную поверхность.
11. Не кладите устройство на нагревательные приборы.
12. Не поднимайте машинку за кабель (если он подключен), так как он может отсоединиться и вызвать повреждения.
13. Устройство и кабель для присоединения к сети необходимо регулярно проверять на наличие повреждений. При отсоединении от сети тяните за вилку, а не за кабель.
14. В случае обнаружения повреждений нужно обратиться в специализированную ремонтную мастерскую.

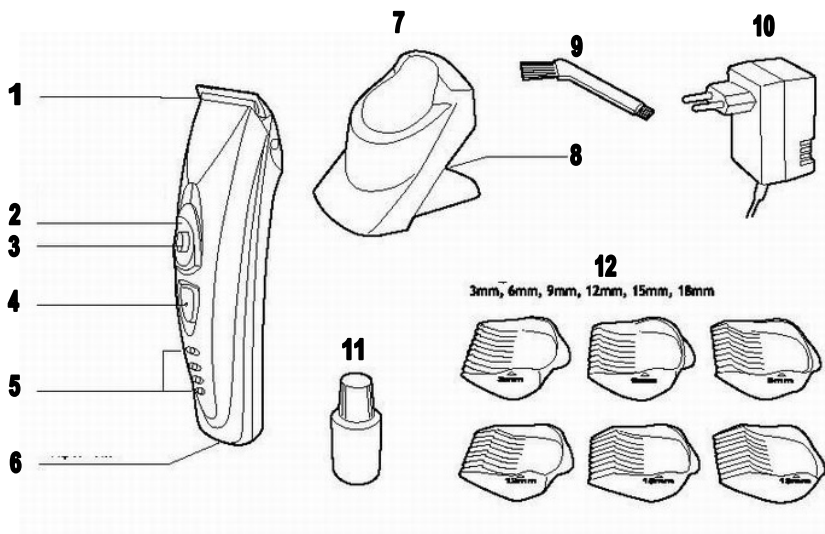
15. Заряжать и подключать устройство можно только к источнику переменного тока 220 Вольт 50 Гц.
16. Перед чисткой нужно отключить устройство от сети.

Устройство не должно использоваться в целях, не предусмотренных инструкцией.

Основные технические характеристики:

Модель	Напряжение питания	Частота сети	Потребляемая мощность
RHC-8021SE	220-240 В	50/60 Гц	10 Вт

### Комплект машинки для стрижки



Описание:

1. Керамическое и титановое лезвия
2. Кнопка селектора длины стрижки
3. Фиксатор селектора длины стрижки
4. Кнопка Вкл/Выкл и переключения скорости стрижки

5. Индикация уровня заряда
6. Разъем адаптера питания
7. Стенд для зарядки
8. Разъем стенда для подключения адаптера питания
9. Кисточка для чистки
10. Адаптер питания
11. Масло для смазки лезвий
12. Съёмные насадки (6 шт в комплекте)

## **Перед первым использованием**

1. Извлеките машинку для стрижки волос из упаковки.
2. Перед включением машинки смажьте режущие лезвия несколькими каплями масла, входящего в комплект поставки.

## **Внимание: регулярно смазывайте лезвия!**

- Не пользуйтесь машинкой при воспалениях кожи.
- Не стригите машинкой животных.

## **Зарядка аккумуляторных батарей**

- Для зарядки используйте только зарядное устройство (ЗУ) поставляющиеся в комплекте с машинкой для стрижки
  - Перед включением с сеть, проверьте, что напряжение в сети соответствует напряжению, указанному на зарядном устройстве
  - Полностью зарядите машинку перед его использованием в первый раз.
  - Если Вы не собираетесь использовать машинку долгое время, не оставляйте её подключенным к сети.
1. Убедитесь, что переключатель машинки 4 выключен.
  2. Поставьте триммер на стенд для зарядки и подключите к стенду ЗУ. При этом загорится зелёный индикатор зарядки. Так же возможна зарядка без стенда, для этого необходимо подключить штекер зарядного устройства к разъёму машинки для стрижки.
  3. Полная зарядка триммера занимает 1-1,5 часа.
  4. Как только все 4 индикатора на машинке будут гореть, это будет означать, что аккумулятор машинки заряжен.
  5. После полной зарядки, машинка может работать автономно от аккумулятора в течение 80 мин.

## **Для увеличения срока службы батареи необходимо:**

Когда машинка будет полностью заряжена первый раз, не нужно её перезаряжать до тех пор, пока она полностью не разрядится.

Не перезаряжайте машинку между сеансами стрижки, если она не разряжена.

Продолжайте использовать машинку для стрижки в течение одной зарядки до тех пор, пока мотор не остановится. Прodelывайте эту операцию 1 раз в 6 месяцев (полностью разряжайте аккумулятор), для продления срока службы аккумулятора.

**Не пользуйтесь прибором, подключенным к электросети, при полностью заряженном аккумуляторе.**

## **Керамические и титановые лезвия**

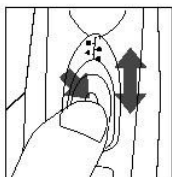
В данной машинке для стрижки для изготовления лезвий применены самые современные материалы – керамика и титан. Верхнее лезвие машинки является полностью керамическим, что обеспечивает его остроту и долговечность. Нижнее, неподвижное лезвие, покрыто титановым напылением, которое на 300% прочнее стали, что обеспечивает лезвию высокую прочность и износостойкость.

## **Кнопка переключения скоростей**

Данная модель машинки для стрижки оборудована двигателем, обеспечивающим 2 скорости работы – 3200 об/мин и 2800 об/мин. Переключение режимов производится кнопкой 4. Для более грубых волос рекомендуется использование пониженной скорости, во избежание возможного замятия волос. Для более тонких волос, используйте повышенную скорость.

## **Селектор для изменения длины срезаемых волос**

Данная машинка для стрижки оборудована селектором 5, позволяющим изменять длину срезаемых волос. Селектор устанавливается в 5 положений. Каждому положению соответствует своя длина срезаемых волос:



1	-	0,2 мм
2	-	0,8 мм
3	-	1,5 мм
4	-	2,0 мм
5	-	2,5 мм

## Работа от аккумулятора/сети

Данная модель машинки для стрижки может работать как автономно от аккумулятора, так и напрямую от сети. Для работы от сети, необходимо вставить штекер включенного в розетку зарядного устройства, в разъем на задней части машинки. Если аккумулятор сильно разряжен, подождите пару минут до включения. После этого можете начинать стрижку.

## Подготовка к работе

- Перед началом стрижки убедитесь, что между зубцами нет масла.
- Включите машинку, чтобы масло равномерно распределилось между лезвиями, и проверьте равномерность их хода. Вытрите выступившее масло. Производите эту операцию после каждой стрижки.
- Перед стрижкой расчешите волосы расческой.
- Во время стрижки, перемещайте машинку медленно.

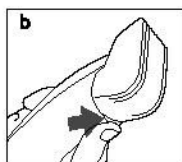
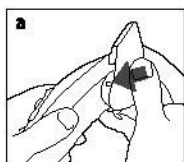
## Использование насадки

### Насадки 3, 6, 9, 12, 15,18 мм.

В данной модели используется 6 насадок, обеспечивающих длину стрижки волос от 3 до 18 мм. Эти насадки могут сниматься, для подравнивания волос у основания шеи и висков, а так же при стрижке длинных волос. С помощью насадки Вы можете регулировать различную длину стрижки волос.

Установка насадки необходимой длины:

1. Если прибор включен, необходимо установить переключатель в положение ВЫКЛ.
2. Держите машинку таким образом, чтобы зубцы были направлены вверх. Вначале передняя часть насадки одевается на стригущие ножи машинки (рис.а), затем необходимо нажать на заднюю часть насадки до щелчка, пока она не зафиксируется на машинке (рис. б).
3. Теперь можно включить машинку. Снимается насадка в обратной последовательности – задняя часть первая, затем передняя часть.



## **Начало стрижки**

1. Убедитесь, что машинка выключена. Наденьте насадку необходимой длины на машинку до щелчка. Вначале надевается передняя часть насадки на лезвия, затем задняя часть. Снимается насадка в обратной последовательности.

2. Включите машинку кнопкой 4. Повторное нажатие на эту кнопку включит следующий скоростной режим. Третье нажатие выключит машинку. Выберите необходимую скорость стрижки.

3. Для эффективной стрижки производите её в направлении, противоположном направлению роста волос.

4. Не перемещайте машинку слишком быстро. Совершайте плавные, мягкие движения и следите, чтобы насадка плотно прилегала к коже, для равномерной длины стрижки волос. В случае засорения насадки волосами – снимите её и обмахните от волос.

### **Стрижка без использованием насадки**

Стрижка без насадки используется в основном для подравнивания контура причёски, висков. Снимите насадку и следуйте рекомендациям, приведённым в пунктах 2-3 стрижки с использованием насадки.

## **Техника стрижки:**

- Волосы должны быть чистыми и сухими. При сухих волосах значительно проще контролировать количество снимаемых волос.
- Сначала используйте длину насадки, оставляющую максимальную длину волос, пока Вы не приспособитесь к машинке. Если Вы хотите сделать стрижку более короткой, установите насадку с меньшей длиной стрижки и снова пройдите по волосам, пока Вы не добьётесь желаемой длины.
- Начинайте стрижку от затылка к макушке. Держите машинку под небольшим наклоном к волосам, зубчиками вверх, однако параллельно голове, и постепенно продвигайте машинку вверх через волосы. Всегда держите машинку параллельно голове во время стрижки.
- Чтобы подстричь волосы на макушке, двигайтесь ото лба к затылку.
- Подравнивание по контуру проводится без насадки: для завершающей обработки затылка и контуров, снимите насадку, поверните машинку в обратном направлении и направьте её вниз.

- Для более длинных волос, или, если вы имеете достаточно опыта, можно сделать стрижку с использованием расчески или пальцев:
  - используйте машинку без насадки
  - приподнимите небольшую прядь волос расческой, или держите ее между пальцами
  - переместите расческу или пальцы вниз по пряди до желаемой длины
  - подстригите волосы до нужной длины (поверх расчески или пальцев)
  - расчесывайте чаще для проверки и удаления состриженных волос.

## **Процесс стрижки:**

1) Установите насадку в положение с невысокой длиной стрижки 3 или 6 мм. Держите прибор таким образом, чтобы лезвия машинки были направлены вверх. Начинайте стрижку с начала роста волос (рис. 1). Подстригите, таким образом, все волосы задней части головы у основания шеи.

2) Отключив машинку, измените длину насадки на большую и продолжайте стричь волосы ближе к макушке головы (рис.2).

3) Отрегулируйте насадку на необходимую длину или снимите ее совсем и подстригите волосы на висках, поменяйте установку насадки на 15 мм или 18 мм, продолжите стрижку по направлению к макушке головы (рис.3,4).

4) Используя насадку, стригите волосы по направлению от макушки против направления роста волос. В некоторых случаях можно стричь волосы по направлению роста волос, но они будут длиннее волос, подстриженных против направления роста.

Для очень короткой стрижки используется длина насадки 3 или 6 мм, для длинных волос, длина насадки обеспечивающая подъём волос от корней – 15-18 мм. Чтобы оставить более длинные волосы, необходимо зажать пряди волос между пальцами или использовать расческу и состричь их (рис. 5, 6). Всегда начинайте стрижку с задней части головы. Расчесывайте волосы расческой для проверки неровностей прядей.

5) В заключительной стадии стрижки снимите с машинки насадку, разверните ее лезвиями в сторону волос и аккуратно подровняйте волосы на висках и у основания шеи (рис. 7, 8).

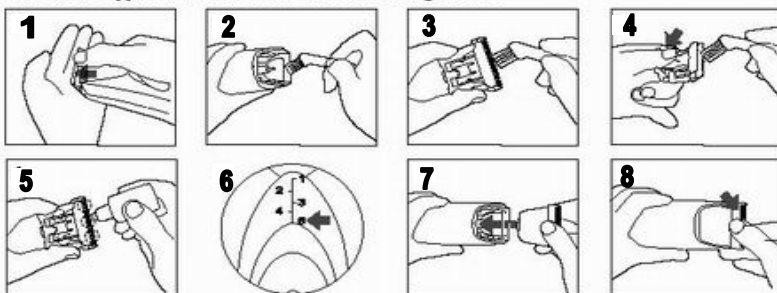


Используя необходимую для Вас насадку, Вы можете подравнивать усы и бороду при помощи этой модели машинки для стрижки волос. Для этого установите насадку необходимой длины на машинку и производите стрижку против направления роста волос, соблюдая повышенную осторожность (рис. 12).

## Очистка прибора

Не используйте для очистки прибора абразивные чистящие средства, металлические щётки или растворители типа спирта, бензина или ацетона.

1. Убедитесь, что машинка для стрижки выключена и к ней не подключён шнур зарядного устройства.
2. Снимите насадку с машинки, если она была ранее надета.
3. Снимите блок лезвий с машинки, надавив на него перпендикулярно плоскости лезвий (рис. 1).
4. Тщательно очистите щеткой блок лезвий (рис. 2,3,4).
5. Смажьте лезвия несколькими каплями масла (рис 5). При установке блока лезвий обратно в машинку, установите переключатель длины стрижки в положение 5 (рис 6).
6. Вставьте блок лезвий до щелчка (рис 7,8).



Гарантия не может быть предоставлена при:

- Механических повреждений машинки для стрижки волос и шнура.
- Наличия внутри посторонних предметов и насекомых.
- Наличия следов самостоятельной разборки машинки для стрижки.



ME10

Срок службы триммера 3 года.

Производитель оставляет за собой право в любой момент без обязательного извещения вносить изменения в дизайн и технические характеристики товара.

Адреса близлежащих сервисных центров вы можете узнать из приложенного списка.

Для уточнения адреса и телефона сервисного центра в вашем городе звоните по телефону информационного центра Rolsen Electronics 8-800-200-5601 (звонок по России бесплатный)  
125080, Москва, а/я 52.

Производитель: Pan International Turbo Co., LTD, Китай, 35. East Mianxing Road, High-Tech Park, Mianyang. Sichuan

Импортер: «ООО "Вуксон Ко", 141190 Российская Федерация, Московская обл., г. Фрязино, Заводской проезд, 3

Масса нетто 0,225 кг.