

SyncMaster 151MP / 171MP



- Главная страница
- Правила безопасности
 - Информация
 - Электричество
 - Установка
 - Чистка
 - Разное
- Введение
 - Распаковка
 - Передняя панель
 - Задняя панель
 - Remote Control
- Установка
 - Подключение Вашего Монитора
 - Подключение к компьютеру
 - Подключение к другим устройствам
 - Инсталлирование Монитора-Драйвера
 - Автоматическая Установк
 - Руцная Установк
 - Заменаоснвания
 - Складывание или отсоединение подставки
 - Замена оснвания
- Настройка LCD-монитора
 - Средства управления пользователя
 - Кнопки пользовательских настроек
 - Функции прямого доступа
 - Система Экранных
 - Функции экранного меню (OSD)
 - Анимационные клипы с демонстрацией настройки экрана
- Устранение неисправностей
 - Что необходимо проверить перед обращением в сервисный центр
 - Возможные проблемы и способы их устранения
 - Вопросы и Ответы
- Технические Характеристики
 - Общие
 - Экономайзер
 - Фабричной Настройки Дисплея
- Информации
 - Служба
 - Термины
 - Регултор
 - Естественный Цвет
 - Полномочия



Правила безопасности

- ▶ **Информация**
- ▶ Электричество
- ▶ Установка
- ▶ Чистка
- ▶ Разное

Главная страница

Пожалуйста, ознакомьтесь с правилами безопасности, назначение которых предупредить повреждение оборудования и травмирование пользователя.



Предупреждение / Осторожно



Невыполнение указаний, обозначенных этим символом, может привести к телесным травмам и повреждениям оборудования.

Информация об условленных стандартах



Запрещено



Важно прочесть и постоянно об этом помнить



Не разбирать



Отсоединить штепсель от розетки



Не трогать



Заземление, предупреждающее электрический шок



Правила безопасности

- ▶ Информация
- ▶ **Электричество**
- ▶ Установка
- ▶ Чистка
- ▶ Разное

Главная страница

Главная > Правила безопасности > Электричество



Если не используется в течение длительного времени, установите Ваш компьютер в режиме экономии электропитания. Если используется хранитель экрана, приведите его в активное состояние.



● **Не используйте поврежденный или плохо закрепленный штепсель.**

- Это может вызвать электрический шок или загорание.



● **Не тяните штепсель из розетки за шнур и не трогайте его влажными руками.**

- Это может вызвать электрический шок или загорание.



● **Используйте только заземленные по правилам штепсель и розетку.**

- Неправильное заземление может вызвать электрический шок или повреждение оборудования.



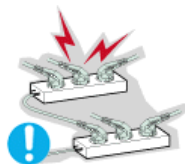
● **Не допускайте излишнего изгибания шнура со штепселем и не помещайте на них тяжелые предметы, что может вызвать повреждение.**

- Невыполнение этого правила может вызвать электрический шок или загорание.



● **Отсоединяйте штепсель от розетки во время шторма и грозы, а также в случае, когда компьютер подолгу не используется.**

- Невыполнение этого правила может вызвать электрический шок или загорание.



● **Не подсоединяйте слишком много удлинителей и штепселей в одну розетку.**

- Это может вызвать загорание.



Правила безопасности

- ▶ Информация
- ▶ Электричество
- ▶ **Установка**
- ▶ Чистка
- ▶ Разное

Главная страница



● **Не закрывайте вентиляционные отверстия на корпусе монитора.**

- Плохая вентиляция может вызвать повреждение или загорание.



● **Устанавливайте монитор в сухом и непыльном месте.**

- В противном случае это может привести к короткому замыканию или загоранию внутри монитора.



● **Передвигая монитор, не уроните его.**

- Это может привести к его повреждению или к телесным травмам.



● **Устанавливайте монитор на плоской устойчивой поверхности.**

- Падая, он может нанести травму.



● **Опускайте монитор на предназначенное место с осторожностью.**

- Его можно повредить или сломать.



● **Не ставьте монитор экраном вниз.**

- Его поверхность может быть повреждена.



Правила безопасности

- ▶ Информация
- ▶ Электричество
- ▶ Установка
- ▶ **Чистка**
- ▶ Разное

Главная страница



чищайте корпус монитора или поверхность его экрана слегка влажной мягкой тканью.



- **Не опрыскивайте монитор мощным средством.**



- **Пропитайте рекомендованным мощным средством мягкую ткань.**



- **Если соединительный шнур между штепселем и розеткой ржавый или грязный, почистите его как следует сухой тканью.**

- Грязный соединительный шнур может вызвать электрический шок или загорание.



- **Не ставьте на монитор стакан с водой, химические вещества или мелкие металлические предметы.**

- Это может вызвать повреждения, электрический шок или загорание.
- Если постороннее вещество попадет в монитор, отключите его от сети и обратитесь за помощью в [центр технического обслуживания](#).



Правила безопасности

- ▶ Информация
- ▶ Электричество
- ▶ Установка
- ▶ Чистка
- ▶ **Разное**

Главная страница



● **Не снимайте крышку или заднюю панель. Находящиеся внутри части монитора не подлежат обслуживанию пользователем.**

- Это может вызвать электрический шок или загорание.
- Обслуживание должно проводиться квалифицированным техническим персоналом.



● **Если монитор не работает нормально - в особенности, если из него идут необычные звуки или запахи - немедленно отключите его от сети и обратитесь к авторизованному дилеру или [в центр технического обслуживания](#).**

- Это может вызвать электрический шок или загорание.



● **Не ставьте на монитор тяжелые предметы.**

- Это может вызвать электрический шок или загорание.



● **После часа работы на мониторе, дайте глазам отдых на 5 минут.**

- Это уменьшит их усталость.



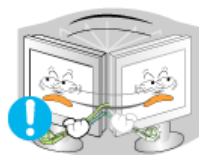
● **Не используйте и не храните горючие вещества возле монитора.**

- Это может привести к взрыву или загоранию.



● **Не передвигайте монитор, дергая за шнур или сигнальный кабель.**

- Это может вызвать поломку, электрический шок или загорание из-за повреждения кабеля.



● **Не старайтесь подвинуть монитор влево или вправо, дергая за шнур или сигнальный кабель.**

- Это может вызвать поломку, электрический шок или загорание из-за повреждения кабеля.



● **Никогда не вставляйте металлические предметы в отверстия на мониторе.**


- Это может вызвать электрический шок, загорание или травму.



Введение

- ▶ **Распаковка**
- ▶ Передняя панель
- ▶ Задняя панель
- ▶ Пульт дистанционного управления

Главная страница

 Пожалуйста, проверьте, все ли нижеперечисленные части находятся в упаковке вместе с монитором. Если чего-то не хватает, [свяжитесь с Вашим дилером](#).



CD с руководством пользователя и установочными файлами программного обеспечения Natural Color/драйвера монитора



Кабель электропитания



Сигнальный Кабель (15-штырьковый D-SUB)



Краткая инструкция по установке



Монитор



Адаптер постоянного тока



Гарантийный талон (выдается не во всех регионах)



Блок ТВ-тюнера (Опция)



Пульт дистанционного управления



батареи (AAA X 2)



Аудиокабель




Разъем Scart

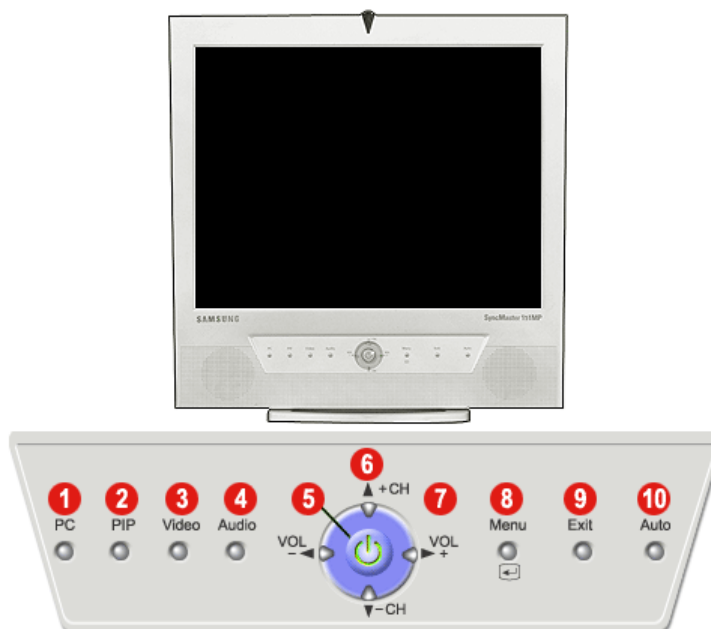


Введение


- ▶ Распаковка
- ▶ **Передняя панель**
- ▶ Задняя панель
- ▶ Пульт дистанционного управления

Главная страница

 Подробную информацию о функциях монитора см. в пункте "[Средства управления пользователем](#)" в разделе "Настройка LCD-монитора"



- 1 Кнопка режима PC
- 2 Кнопка режима PIP
- 3 Кнопка настройки режима аудиосигнала (Audio)
- 4 Audio mode button
- 5 Клавиша-выключатель / Индикатор режима питания
- 6 Кнопка "вверх-вниз" / переключения каналов
- 7 Кнопка "вправо-влево" / регулировки уровня громкости
- 8 Клавиша Menu(Меню)
- 9 Клавиша Exit(Выход)
- 10 Клавиша Auto(Авто)

 Что такое PIP ("картинка в картинке")?
 Это функция, позволяющая просматривать одну программу в полноэкранном режиме, одновременно просматривая одну или несколько других программ в маленьких окнах, наложенных на окно основной программы. Функция PIP также называется функцией разделения экрана.

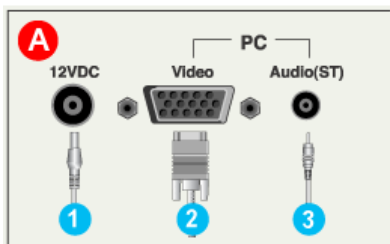
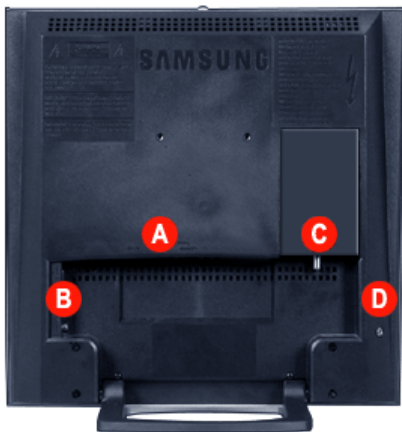


Введение

- ▶ Распаковка
- ▶ Передняя панель
- ▶ Задняя панель
- ▶ Пульт дистанционного управления

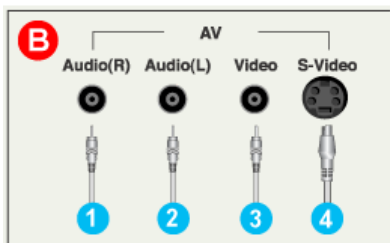
Главная страница

Подобную информацию о подключении кабелей см. в пункте "[Подключение кабелей](#)" в разделе "Установка"
 Конфигурация задней панели мониторов различных моделей может незначительно отличаться.



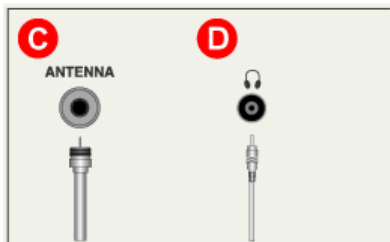
A Разъемы для подключения компьютера

- 1 Разъем питания (12 В пост. Тока)
- 2 Разъем для подключения компьютера (15-штырьковый D-SUB)
- 3 Разъем для подключения аудиокабеля (Audio (ST))



B Разъемы для подключения источников аудио-видеосигналов

- 1 Разъем для подключения правого (R) аудиоканала
- 2 Разъем для подключения левого (L) аудиоканала
- 3 Разъем для подключения видеокабеля
- 4 Разъем S-Video



C Разъем для подключения телеантенны (при подключении телевизионного сигнала)

D Разъем для подключения наушников (выход)



Введение

- ▶ Распаковка
- ▶ Передняя панель
- ▶ Задняя панель
- ▶ Пульт дистанционного управления

Главная страница

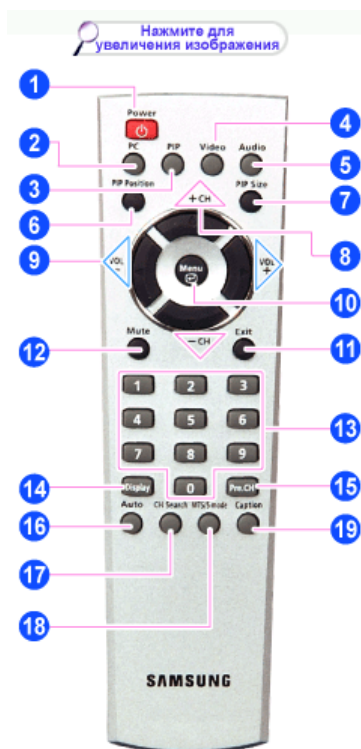
Главная > Введение > Пульт дистанционного управления

Для получения подробной информации о функциях пульта дистанционного управления перейдите к следующему разделу: Настройка LCD-монитора > Средства управления пользователем > Кнопки пользовательских настроек > Кнопки пульта дистанционного управления. Конфигурация пульта дистанционного управления для различных моделей мониторов может незначительно различаться.

Пульт дистанционного управления функционирует на расстоянии от 0,23 до 33 футов (от 7 см до 10 м) и при отклонении в пределах 30 градусов влево и вправо от датчика приема сигналов дистанционного управления на мониторе.

[Наименования кнопок](#) | [Замена батарей](#) | [Использование](#)

1. Наименования кнопок



- 1 Клавиша-выключатель
- 2 Кнопка режима PC
- 3 Кнопка режима PIP ("Картинка в картинке")
- 4 Кнопка режима Video
- 5 Кнопка настройки режима аудиосигнала (Audio)
- 6 Кнопка PIP Position (Положение картинки PIP на экране)
- 7 Кнопка PIP Size (Размер картинки PIP)
- 8 Кнопка "вверх-вниз" / переключения каналов
- 9 Кнопка "вправо-влево" / регулировки уровня громкости
- 10 Клавиша Menu(Меню)
- 11 Клавиша Exit(Выход)
- 12 Кнопка Mute (Заглушение звука)
- 13 Кнопки выбора каналов
- 14 Кнопка Display (Вывод информации на экран)
- 15 Кнопка Previous channel (Предыдущий канал)
- 16 Клавиша Auto(Авто)
- 17 Кнопка Channel search (Поиск канала)
- 18 Кнопка MTS/S-mode (Режим MTS/S)
- 19 Кнопка Caption (Титры)

2. Замена батарей



1. Сдвиньте крышку, нажимая на ту ее часть, на которой нанесен значок▼.
2. Вставьте батареи, соблюдая полярность (+, -).
3. Установите крышку на место.



Установка

- ▶ Подключение Вашего Монитора
- ▶ Установка Монитора-Драйвера
- ▶ Замена оснвания

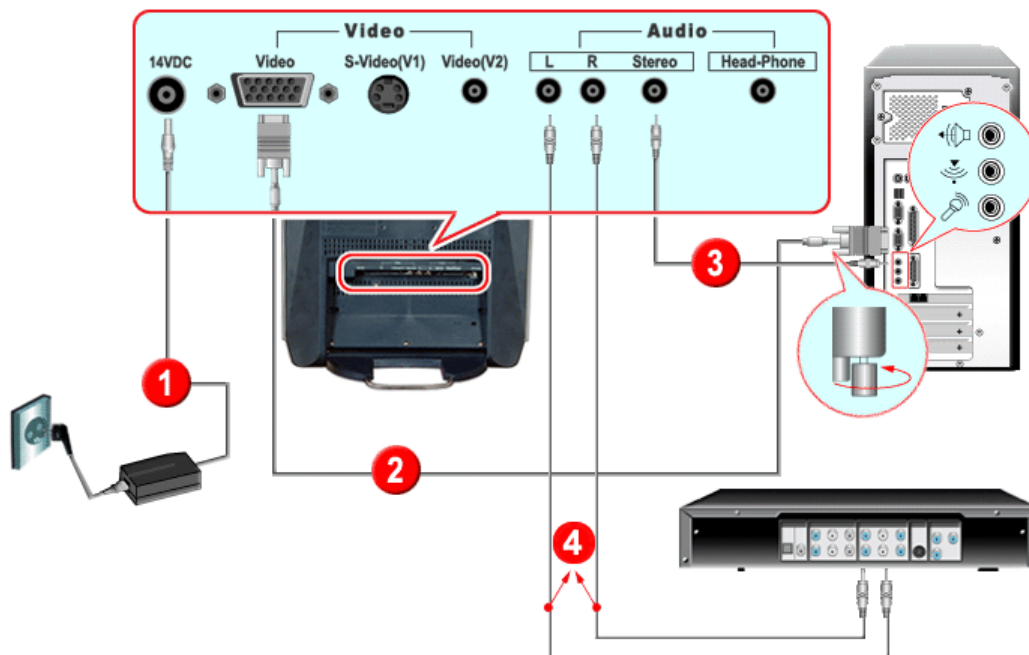
Главная страница

▶▶ Подключение к компьютеру

▶▶ Подключение к другим устройствам

🔧 Включите компьютер и монитор. Если на мониторе есть изображение, установка завершена.

1. Подключение к компьютеру



1. Подключите шнур питания к адаптеру постоянного тока и соедините разъем адаптера с портом питания 12 В пост. тока на задней стороне монитора.
2. Подключите видеокабель к видео-порту компьютера.
3. Подключите аудиокабель монитора к аудио-порту на задней стороне компьютера.
4. Включите компьютер и монитор.
5. Используя динамики монитора, Вы можете прослушивать звуковые сигналы от звуковой платы компьютера с высокой четкостью и качеством. (Вам не требуется устанавливать для своего компьютера дополнительные вынесенные колонки.)

🔧 Для покупки дополнительного оборудования обращайтесь в местный [сервисный центр Samsung Electronics](#).



Установка

- ▶ Подключение Вашего Монитора
- ▶ **Инсталлирование Монитора-Драйвера**
- ▶ Замена оснвания

Главная страница

Главная > Установка > Подключение Вашего Монитора > Подключение к другим устройствам

▶ Подключение к компьютеру

▶ **Подключение к другим устройствам**

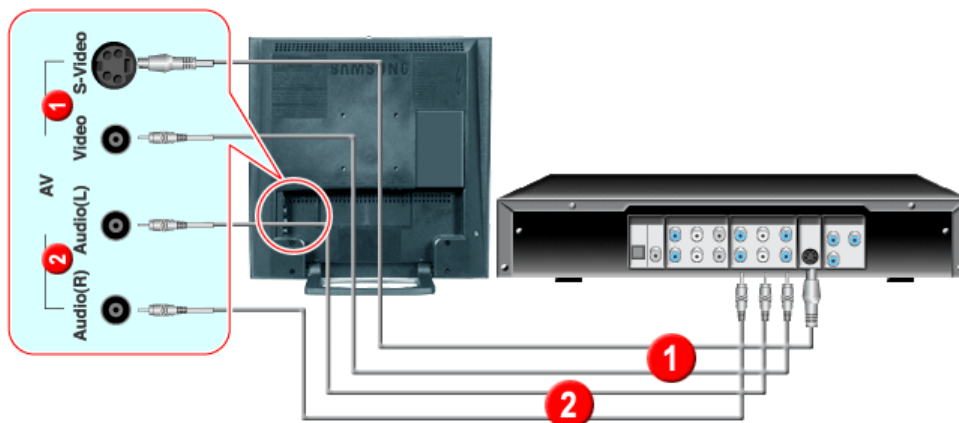
К монитору, кроме компьютера, можно подключать такие источники аудио-видеосигналов, как DVD-проигрыватели, видеомагнитофоны или видеокамеры. Подробную информацию по подключению источников аудио-видеосигналов см. в пункте "Средства управления пользователем" в разделе "Настройка монитора".

[Подключение источников аудио-видеосигнала](#) | [Подключение телевизионного сигнала](#) |

[Подключение к компьютеру Macintosh](#) | [Подключение наушников](#)

1. Подключение источников аудио-видеосигнала

Монитор имеет разъемы для подключения таких источников аудио-видеосигналов, как DVD-проигрыватели, видеомагнитофоны и видеокамеры. Для воспроизведения аудио-видеосигналов монитор должен быть включен.



1. Источники аудио-видеосигналов, такие как DVD-проигрыватели, видеомагнитофоны или видеокамеры, подключаются к разъему S-Video (V1) или Video (V2) монитора с помощью кабеля S-VHS или RCA.

Кабель S-VHS или RCA не входит в комплект обязательной поставки.

2. Соедините аудиокабелями разъемы Audio (L) и Audio (R) DVD-проигрывателя, видеомагнитофона или видеокамеры с разъемами аудио-входов монитора L и R.
3. Выберите, с помощью кнопки Source (Источник) на передней панели монитора, вход видеосигнала Video или S-Video, к которому подключен DVD-проигрыватель, видеомагнитофон или видеокамера.
4. Затем запустите DVD-проигрыватель, видеомагнитофон или видеокамеру, предварительно вставив DVD-диск или кассету.

2. Подключение телевизионного сигнала

С помощью ТВ-тюнера (в комплект поставки не входит) Вы можете смотреть телепрограммы, просто подключив к Вашему монитору телеантенну или кабель сети кабельного телевидения. Для этого не требуется покупать ТВ-плату, подключаемую к компьютеру, или какое-либо дополнительное аппаратное или программное обеспечение.

Для покупки дополнительного оборудования обращайтесь в местный [сервисный центр Samsung Electronics](#).

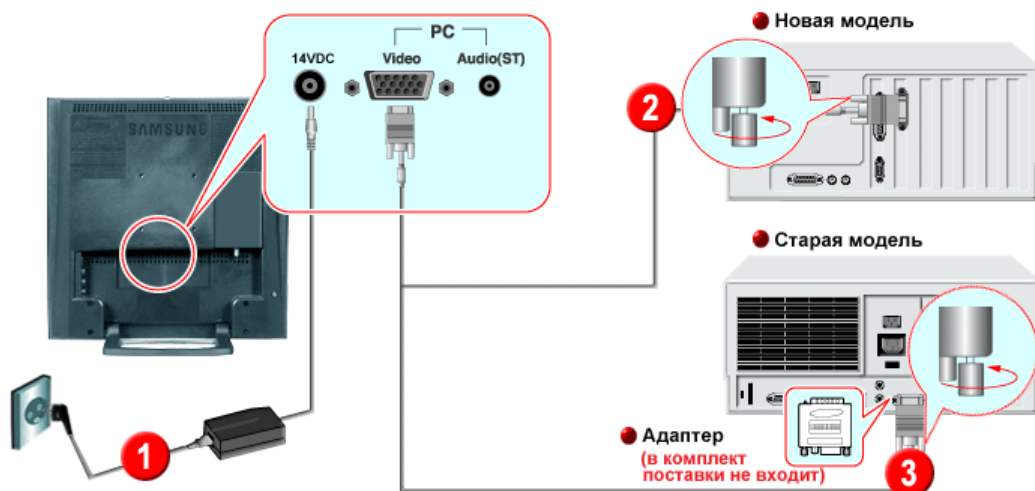


1. Подключите телеантенну или кабель сети кабельного телевидения к блоку ТВ-тюнера (в комплект поставки не входит) к разъему "ANTENNA" ТВ-тюнера.
2. Снимите крышку отделения блока ТВ-тюнера на задней стороне монитора.
3. Вставьте подключенный блок ТВ-тюнера в гнездо и, используя монету, хорошо затяните два винта для крепления блока. (Ослабленные винты могут приводить к отсутствию изображения или появлению шумов.)
4. Установите на место крышку отделения блока ТВ-тюнера.
5. Включите монитор.
6. Выберите входной телевизионный сигнал, используя кнопку выбора внешних сигналов Source (Источник).
7. Выберите желаемый телевизионный канал.




Поскольку данное изделие предназначено только для приема сигналов в формате PAL или SECAM, Вы не сможете просматривать телевизионные программы в тех странах, где используется формат NTSC.


3. Подключение к компьютеру Macintosh

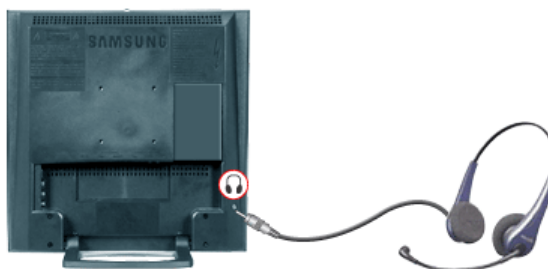


1. Подключите шнур питания к адаптеру постоянного тока, затем соедините разъем адаптера с портом питания 12 В пост. тока на мониторе. (Напряжение автоматически регулируется адаптером питания).
2. Подключите видеокабель к порту D-SUB компьютера Macintosh.
3. В старых моделях Macintosh необходимо настроить установки DIP-переключателя, управляющего разрешающей способностью, на адаптере Macintosh (поставляется дополнительно) согласно таблице установок переключателя на его обратной стороне.
4. Включите монитор и компьютер Macintosh.

 Для покупки дополнительного оборудования обращайтесь в местный [сервисный центр Samsung Electronics](#).

4. Подключение наушников

 К монитору можно подключать наушники.



1. Подключите наушники к выходному порту наушников.



Установка


- ▶ Подключение Вашего Монитора
- ▶ **Инсталлирование Монитора-Драйвера**
- ▶ Замена оснвания

Главная страница

Главная > Установка > Инсталлирование Монитора-Драйвера > Автоматическая Установк

▶▶ **Автоматическая Установк**

▶▶ **Руцная Установк**


 Следуя приглашениям операционной системы, установите CD-ROM, прилагаемый к монитору.Порядок установки драйвера может несколько отличаться в различных системах. Следуйте указаниям, соответствующим Вашей операционной системе.

Приготовьте чистый диск и скачайте файл программы по установке драйвера с Интернет-сайта, приведенного ниже.

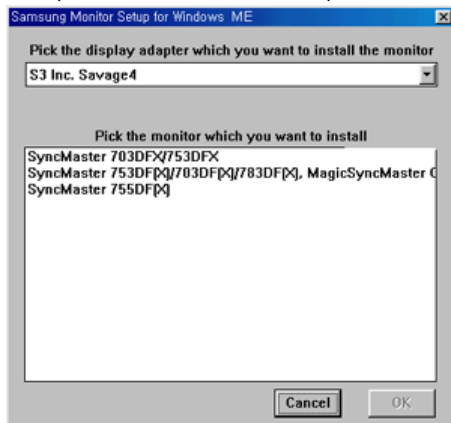
- Internet web site : <http://www.samsung-monitor.com/> (По всему миру)
<http://www.samsung-monitor.com/> (США)
<http://www.samsungmonitor.com.cn/> (Китай)

[Windows ME](#) | [Windows XP/2000](#)

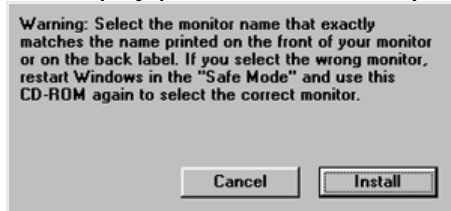
1. Windows ME

 Обратитесь к CD-ROM "Инсталляция драйвера монитора и руководства пользователя", поставляемому вместе с монитором. После установки в дисковод для компакт-дисков (CD) диск CD-ROM загружается автоматически.Если автоматической загрузки не происходит, дважды нажмите на файле **monsetup.exe** в папке дисковода CD-ROM в Проводнике Windows.

1. Вставьте диск в дисковод.
2. Нажмите "**Windows ME Driver**".
3. Выберите модель Вашего монитора из списка, затем нажмите кнопку "**OK**".




4. В окне «Предупреждение» нажмите кнопку «Установка».

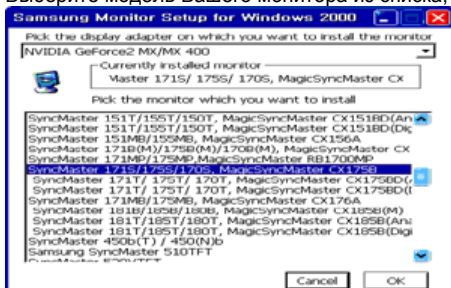


5. Установка драйвера монитора завершена.

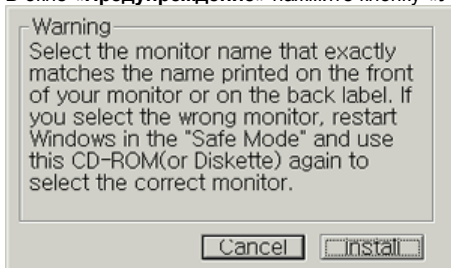
2. Windows XP/2000

 Обратитесь к CD-ROM "Инсталляция драйвера монитора и руководства пользователя", поставляемому вместе с монитором.
После установки в дисковод для компакт-дисков (CD) диск CD-ROM загружается автоматически. Если автоматической загрузки не происходит, дважды нажмите на файле **monsetup.exe** в папке дисковода CD-ROM в Проводнике Windows.

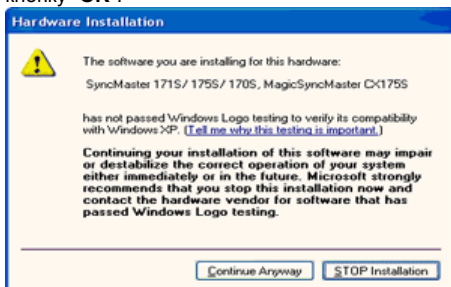
1. Вставьте диск в дисковод.
2. Нажмите "Windows XP/2000 Driver".
3. Выберите модель Вашего монитора из списка, затем нажмите кнопку "ОК".




4. В окне «Предупреждение» нажмите кнопку «Установка».



5. Если далее появляется окно «Сообщение», нажмите «Продолжить в любом случае». Далее нажмите кнопку "ОК".



 Безопасность драйвера данного монитора гарантируется логотипом компании майкрософт, и его установка не повредит Вашей системе.
Зарегистрированный драйвер будет размещен на домашней странице мониторов компании Самсунг.
<http://www.samsung-monitor.com/>

6. Установка драйвера монитора завершена.



Установка

- ▶ Подключение Вашего Монитора
- ▶ **Инсталлирование Монитора-Драйвера**
- ▶ Замена оснвания

Главная страница

▶ Автоматическая Установк

▶▶ **Ручная Установк**

Следуя приглашениям операционной системы, установите CD-ROM, прилагаемый к монитору.Порядок установки драйвера может несколько отличаться в различных системах. Следуйте указаниям, соответствующим Вашей операционной системе.

Приготовьте чистый диск и скачайте файл программы по установке драйвера с Интернет-сайта, приведенного ниже.

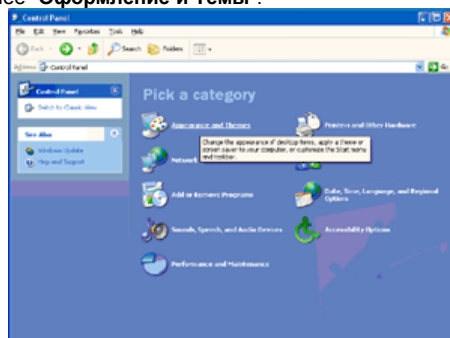
- Internet web site : <http://www.samsung-monitor.com/> (По всему миру)
- <http://www.samsung-monitor.com/> (США)
- <http://www.samsungmonitor.com.cn/> (Китай)

Для установки драйвера монитора в ручном режиме выполните описанные ниже процедуры после проверки операционной системы компьютера.

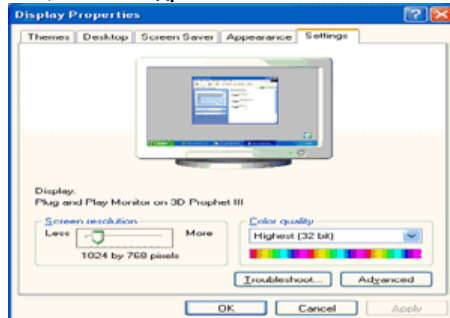
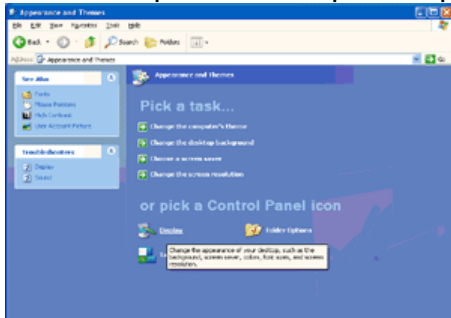
[Windows XP](#) | [Windows 2000](#) | [Windows Me](#) | [Windows NT](#) | [Linux](#)

1. Операционная Система Microsoft® Windows® XP

1. Вставьте диск в дисковод.
2. Нажмите "Старт" > "Панель Управления", далее "Оформление и Темы".

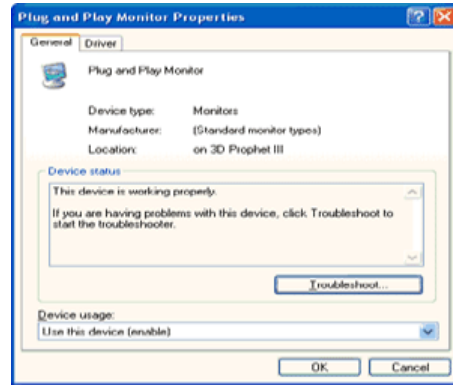
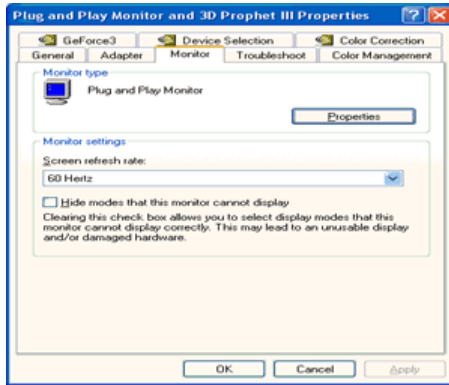


3. Нажмите "Изображение" и выберите «Настройки», затем «Подробно»

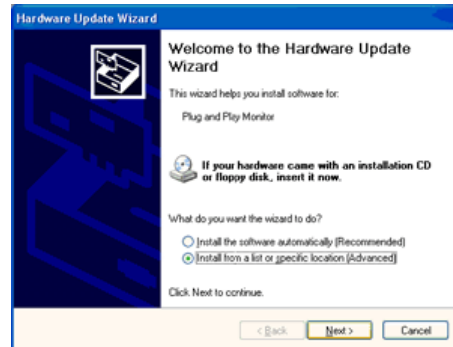
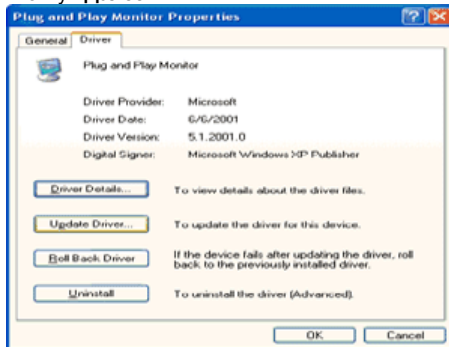


4. Зайдите в «Свойства» на закладке «Монитор» и выберите закладку «Драйвер».

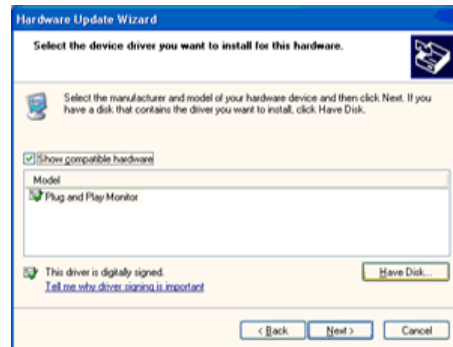
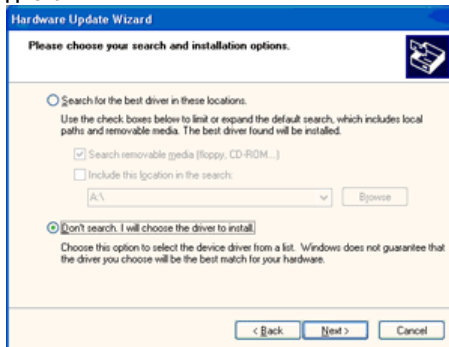




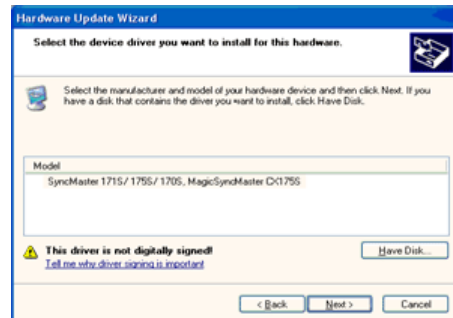
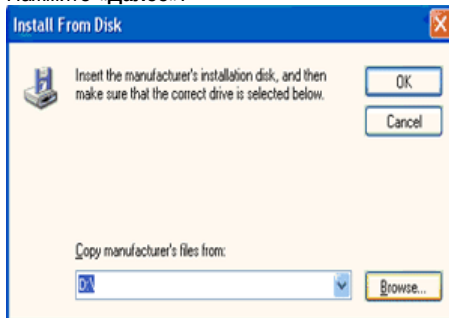
5. Нажмите «Обновить драйвер», затем выберите «Установить из списка или...», затем нажмите кнопку «Далее».



6. Выберите «Не осуществлять поиск, я...», затем нажмите кнопку «Далее» и нажмите «Установить с диска».



7. Нажмите «Обзор» и выберите папку A:\(D:\driver), затем выберите модель Вашего монитора из списка. Нажмите «Далее».

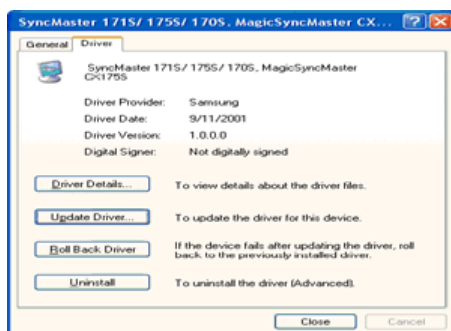
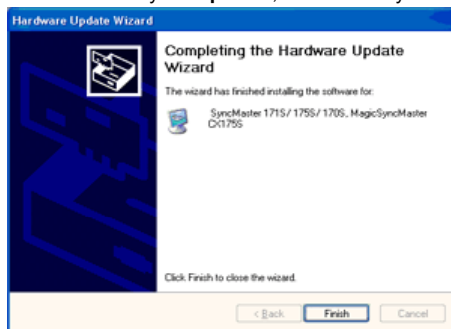


8. Если далее появляется окно «Сообщение», нажмите «Продолжить в любом случае». Далее нажмите кнопку «ОК».



Безопасность драйвера данного монитора гарантируется логотипом компании майкрософт, и его установка не повредит Вашей системе. Зарегистрированный драйвер будет размещен на домашней странице мониторов компании Самсунг.
<http://www.samsung-monitor.com/>

9. Нажмите кнопку «**Закреть**», затем кнопку «**ОК**»



10. Установка драйвера монитора завершена.

2. Операционная Система Microsoft® Windows® 2000

* Когда Вы увидите на мониторе сообщение "Цифровая подпись не найдена", сделайте следующее.

1. Выберите **ОК** в окне **Вставить Диск**.
2. Нажмите на клавишу **Просмотр** в окне **Выбор Файла**.
3. Выберите A:\(D:\driver), нажмите на клавишу **Открыть**, и затем на клавишу **ОК**.

* Инструкция по Ручной Установке Программного Обеспечения для Монитора.

1. Нажмите на клавиши **Старт, Установки, Панель Управления**.
2. Дважды нажмите на икону **Дисплей**.
3. Выберите клавишу **Установки**, затем нажмите на клавишу **Спец. Функции**.
4. Выберите **Монитор**.
 - Вариант 1: Если клавиша "Свойства" неактивна, это значит, что конфигурация монитора правильная. Пожалуйста, остановите инсталляцию.
 - Вариант 2: Если клавиша **Свойства** активна, нажмите на нее. Пожалуйста, выполняйте следующие шаги последовательно.
5. Нажмите на клавишу **Драйвер**, а затем на **Обновить Драйвер** и на клавишу **Далее**.
6. Выберите "Покажите список известных драйверов для данного оборудования, чтобы я мог выбрать подходящий драйвер", затем нажмите на клавишу **Далее**, а затем **Выбрать диск**.
7. Нажмите на клавишу **Выбор**, а затем выберите A:\(D:\driver).
8. Нажмите на клавишу **Открыть**, а затем на **ОК**.
9. Выберите модель Вашего монитора, затем нажмите на клавишу **Далее**, и снова на клавишу **Далее**.
10. Нажмите на клавишу **Конец**, а затем на клавишу **Закреть**.

Если Вы увидите сообщение "Цифровая подпись не найдена", нажмите на клавишу **Да**. И нажмите на клавишу **Конец**, а затем на клавишу **Закреть**.

3. Операционная Система Microsoft® Windows® Millennium

1. Нажмите на клавиши **Старт, Установки, Панель Управления**.
2. Дважды нажмите на икону **Дисплей**.
3. Выберите закладку **Настройка** и нажмите кнопку **Подробнее**.
4. Выберите закладку **МониторЛ**.
5. Нажмите кнопку **Изменить** в закладке **Тип монитора**.
6. Выберите **Указать расположение драйвера**.
7. Выберите **Показать весь список драйверов**, затем нажмите **Далее**.
8. Нажмите кнопку **Установить с диска**.
9. Укажите путь A:\(D:\driver), затем нажмите **ОК**.
10. Выберите **Показать все устройства**, затем выберите модель монитора, присоединенного к Вашему компьютеру и нажмите **Г**ОКЛ.
11. Несколько раз нажмите кнопку **Г**Закреть или **ОК** пока не закроется окно Свойства. (На экране может появиться предупреждение или другое сообщение, в этом случае просто нажмите **ОК**.)

4. Операционная Система Microsoft® Windows® NT 4.0

1. Нажмите последовательно на клавиши **Пуск, Установки, Панель Управления**, а затем дважды на **Экран**.
2. В окне **Регистрация Информации о Дисплее** нажмите на клавишу **Установки**, а затем на **Все режимы**.
3. Выберите желаемые функции (**Разрешение, Количество цветов и Частота по вертикали**), а затем нажмите на клавишу **ОК**.
4. Нажмите на клавишу **Применить**, если после тестирования экран работает нормально. Если же экран не работает нормально, перейдите к другому состоянию (более низкому разрешению, другому цвету или частоте).



Если у **Вас нет функции Все режимы**, выберите уровень разрешения и частоту по вертикали в соответствии с [Предварительно установленные режимы синхронизации](#) в данной инструкции.

5. Операционная Система Linux



Чтобы пользоваться X-Window, нужно создать файл X86Config, что является файлом установок системы.

1. После создания файла "X86Config" нажмите на клавишу **Ввод** на первом и на втором экране.
2. Третий экран служит для **установки мыши**.
3. Подсоедините мышь к компьютеру.
4. Следующий экран нужен для **выбора Клавиатуры**.
5. Выберите Клавиатуру для Вашего компьютера.
6. Следующий экран нужен для **установки Вашего монитора**.
7. Прежде всего, установите **частоту по горизонтали** для Вашего монитора. (Можно выйти на частоту напрямую).
8. Установите **частоту по вертикали** для Вашего монитора (Можно выйти на частоту напрямую).
9. Войдите в **название модели Вашего монитора**. Эта информация не окажет влияния на непосредственное выполнение X-Window.
10. На этом установка функций Вашего монитора **закончена**.
Выполните X-Window после установки другого требуемого оборудования.



Установка


- ▶ Подключение Вашего Монитора
- ▶ Установка Монитора-Драйвера
- ▶ Замена основания

Главная страница

Главная > Установка > Замена основания > Складывание или отсоединение подставки


▶▶ Складывание или отсоединение подставки

▶▶ Замена основания

 Данный монитор поддерживает различные типы стандартных кронштейнов VESA. Чтобы установить кронштейн VESA, необходимо сложить или отсоединить подставку.


[Складывание подставки](#) | [Отсоединение подставки](#)

1. Складывание подставки


 Монитор можно наклонять на угол от 0 до 90 градусов. В полностью сложенном (наклоненном) состоянии подставка становится удобной ручкой для переноски монитора.



1. Положите монитор с ЖК дисплеем лицевой стороной вниз на плоскую поверхность, подложив под него мягкую прокладку, чтобы не повредить экран.
2. Отключите кабели монитора.
3. Полностью наклоните монитор назад, нажав на кнопку **FOLD**.
4. Снова подключите кабели монитора.

 При полностью сложенной подставке монитора можно [Установить кронштейн VESA](#).

2. Отсоединение подставки

 Подставку можно отсоединить от монитора.



1. Положите монитор с ЖК дисплеем лицевой стороной вниз на плоскую поверхность, подложив под него мягкую прокладку, чтобы не повредить экран.
2. Отключите кабели монитора.
3. Удалите четыре винта, крепящие подставку к монитору.
4. Снова подключите кабели монитора.



Установить кронштейн VESA можно при отсоединенной подставке.




Установка

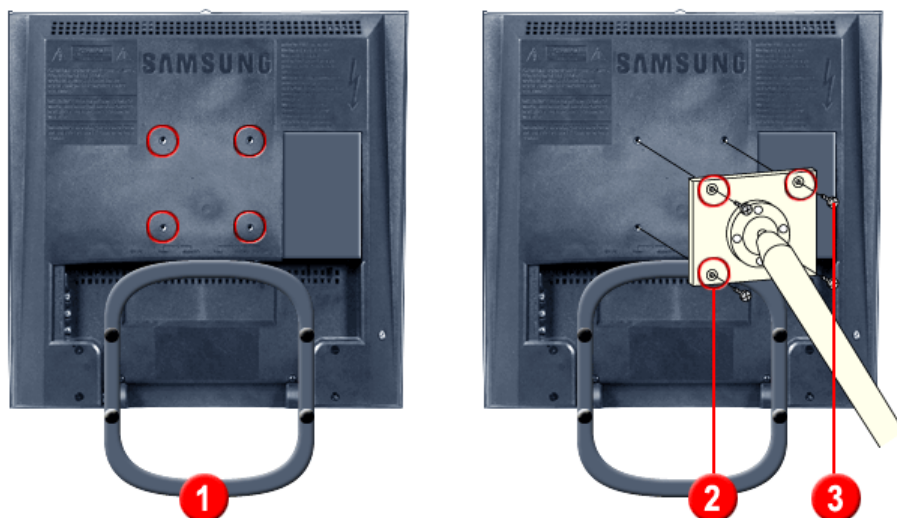
- ▶ Подключение Вашего Монитора
- ▶ Установка Монитора-Драйвера
- ▶ Замена основания

Главная страница


▶▶ [Складывание или отсоединение подставки](#)


▶▶ **Замена основания**

 Монитор соответствует стандарту крепления VESA, что позволяет использовать его с различными монтажными конструкциями VESA. К монитору может крепиться VESA-совместимая переходная монтажная панель 75 x 75 мм. Перед установкой кронштейна VESA необходимо [сложить подставку монитора](#).



Совместите **четыре отверстия под винты (1)** на задней части монитора с **отверстиями (2)** на кронштейне VESA и прикрепите кронштейн с помощью **четырех винтов (3)**, входящих в комплект поставки.

 Используйте только винты, включенные в комплект поставки.

 Samsung Electronics не несет ответственности за повреждения в результате использования кронштейнов, отличающихся от описанных выше.



Настройка монитора

- ▶ Средства управления пользователя
- ▶ Система Экранных

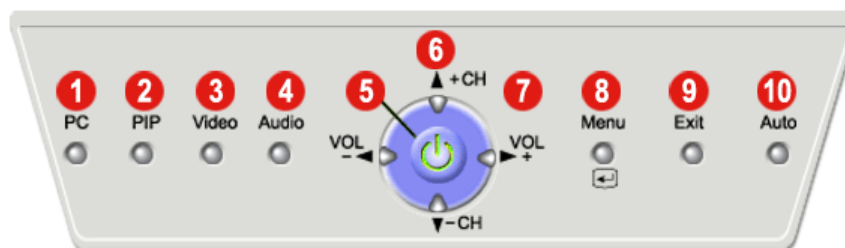
Главная страница

▶▶ **Кнопки пользовательских настроек**

▶▶ **Функции прямого доступа**

Кнопки управления разных моделей мониторов могут незначительно отличаться.

[Кнопки выбора источника](#) | [Кнопки управления](#) | [Кнопки на пульте дистанционного управления](#)



| Кнопки выбора источника |

1. Кнопка режима PC

Обеспечивает переключение из режима экрана просмотра видеозаписей (Video) в режим экрана компьютера (PC).

2. Кнопка режима PIP

В режиме PC эта кнопка включает отображение экранов Video или TV в режиме монитора "Картинка в картинке" (PIP). Используя эту функцию, можно просматривать видеозаписи или телевизионные программы, выполняя одновременно работу на компьютере. (Кнопка режима PIP работает только в режиме PC.)

Обеспечивает переключение режимов экрана в последовательности:
[PC + Video] --> [PC + S-Video] (Нажмите [здесь](#) для просмотра анимационного клипа с демонстрацией переключения режимов экрана)

3. Кнопка режима Video

Обеспечивает переключение из режима экрана просмотра компьютера (PC) в режим экрана видеозаписей (Video). При включенном режиме Video размер изображения автоматически увеличивается до размеров полного экрана.

Обеспечивает переключение режимов экрана в последовательности:
[Video] --> [S-Video] (Нажмите [здесь](#) для просмотра анимационного клипа с демонстрацией переключения режимов экрана)

4. Кнопка настройки режима аудиосигнала (Audio)

Обеспечивает настройку режима аудиосигнала (Audio). Позволяет переключаться на аудиосигнал, соответствующий текущему режиму изображения, в случае воспроизведения неверного аудиосигнала.

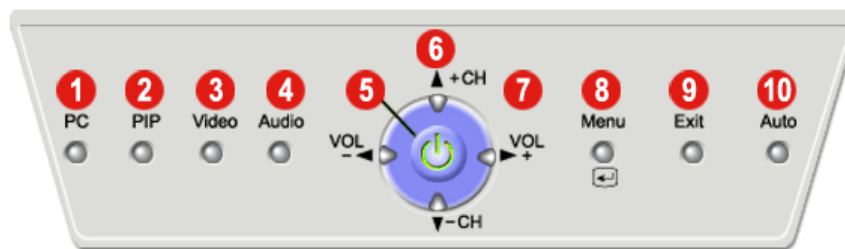
Обеспечивает переключение режимов экрана в последовательности:
[PC] --> [Video] (Нажмите [здесь](#) для просмотра анимационного клипа с демонстрацией переключения режимов экрана)

- Для переключения режима PIP: [PC + Video] --> [PC + S-Video] --> [PC + TV]

(Нажмите [здесь](#) для просмотра анимационного клипа с демонстрацией переключения режимов экрана)
- Для переключения режима Video: [Video] --> [S-Video] --> [TV]

(Нажмите [здесь](#) для просмотра анимационного клипа с демонстрацией переключения режимов экрана)
- Для переключения режима аудиосигнала (Audio): [PC] --> [Video] --> [TV]

(Нажмите [здесь](#) для просмотра анимационного клипа с демонстрацией переключения режимов экрана)



| Кнопки управления |

Более подробная информация о функциях настройки экрана приведена в разделе "Экранное меню".

5. Клавиша-выключатель/Индикатор режима питания

Эта кнопка используется для включения и выключения монитора. При активном режиме энергосбережения PowerSaver мигает зеленый индикатор питания. См. Технические характеристики > [Режим энергосбережения PowerSaver](#).

6. ▲ + CH / ▼ - CH Кнопка

Обеспечивает перемещение между пунктами меню по вертикали или изменение значений выбранных пунктов меню. В режиме TV эта кнопка обеспечивает выбор телевизионных каналов. Для получения более подробной информации перейдите к разделу "Функции прямого доступа" > "[Переключение каналов](#)".

7. VOL - ◀ / VOL + ▶ Кнопка

Обеспечивает перемещение между пунктами меню по горизонтали или изменения значений выбранных пунктов меню. Эта кнопка также обеспечивает регулировку уровня громкости. Более подробную информацию см. в разделе "Функции прямого доступа" > "[Громкость](#)".

8. Клавиша Menu(Меню) (☰)

Эта кнопка используется для открытия экранного меню (OSD) и активизации выделенного пункта меню.

9. Клавиша Exit(Выход)

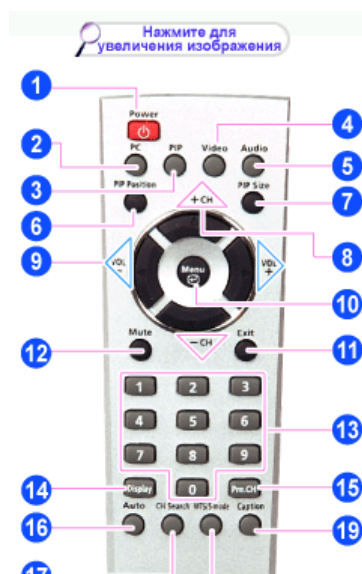
Кнопка Exit обеспечивает выход из экрана меню или закрытие меню настройки экрана.

10. Клавиша Auto (Авто)

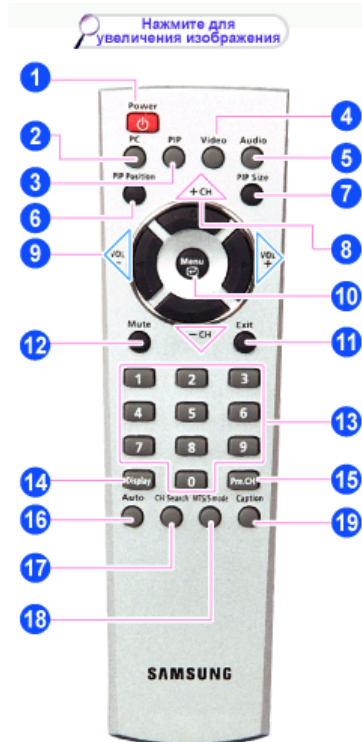
Кнопка Auto (Авто) обеспечивает автоматическую настройку экрана. Для получения более подробной информации перейдите к разделу "Функции прямого доступа" > "[Автоматическое сохранение](#)".

| Кнопки пульта дистанционного управления |

Более подробная информация о функциях настройки экрана приведена в разделе "Экранное меню".



- 1 Клавиша-выключатель
- 2 Кнопка режима PC
- 3 Кнопка режима PIP
- 4 Кнопка режима Video
- 5 Кнопка настройки режима аудиосигнала (Audio)
- 6 Кнопка PIP Position (Положение картинки PIP на экране)
- 7 Кнопка PIP Size (Размер картинки PIP)
- 8 Кнопка "вверх-вниз"/ переключения каналов
- 9 Кнопка "вправо-влево" / регулировки уровня громкости
- 10 Клавиша Menu (Меню)
- 11 Клавиша Exit (Выход)
- 12 Кнопка Mute (Заглушение звука)
- 13 Кнопки выбора каналов
- 14 Кнопка Display (Вывод информации на экран)



- 1 Клавиша-выключатель
- 2 Кнопка режима PC
- 3 Кнопка режима PIP
- 4 Кнопка режима Video
- 5 Кнопка настройки режима аудиосигнала (Audio)
- 6 Кнопка PIP Position (Положение картинки PIP на экране)
- 7 Кнопка PIP Size (Размер картинки PIP)
- 8 Кнопка "вверх-вниз"/ переключения каналов
- 9 Кнопка "вправо-влево"/ регулировки уровня громкости
- 10 Клавиша Menu (Меню)
- 11 Клавиша Exit (Выход)
- 12 Кнопка Mute (Заглушение звука)
- 13 Кнопки выбора каналов
- 14 Кнопка Display (Вывод информации на экран)
- 15 Кнопка Previous channel (Предыдущий канал)
- 16 Клавиша Auto (Авто)
- 17 Кнопка Channel search (Поиск канала)
- 18 Кнопка MTS/S-mode (Режим MTS/S)
- 19 Кнопка Caption (Титры) (Не поддерживается)

1. Клавиша-выключатель ▲Up

Эта кнопка служит для включения и выключения монитора.

2-5 Кнопки выбора источника ▲Up

См. [Кнопки выбора источника](#) выше.

6 Кнопка PIP Position (Положение картинки PIP на экране) ▲Up

Обеспечивает настройку позиции изображения Video в режиме "Картинка в картинке" (PIP). Нажатие кнопок VOL - ◀ / VOL + ▶, ▲ + CH / ▼ - CH позволяет перемещать это изображение по вертикали и по горизонтали.

7 Кнопка PIP Size (Размер картинки PIP) ▲Up

Обеспечивает настройку изображения PIP в режиме PIP. Для выхода из режима PIP, а также уменьшения или увеличения размера экрана PIP используются кнопки VOL - ◀ / VOL + ▶.

8-11 Кнопки управления ▲Up

См. [Кнопки управления](#) выше.

12 Кнопка Mute (Заглушение звука) ▲Up

Обеспечивает временное выключение (заглушение) выходного аудиосигнала. При нажатии кнопки Mute или кнопки VOL - ◀ / VOL + ▶ в режиме Mute воспроизведение аудиосигнала возобновляется.

13 переключения каналов ▲Up

Обеспечивает выбор телевизионных каналов в режиме TV. Эту кнопку также можно использовать в режиме PIP.

14 Кнопка Display (Вывод информации на экран) ▲Up

Обеспечивает вывод в правом верхнем углу экрана информации об источнике видеосигнала (Video Source), аудиосигнала (Audio Source), текущем номере канала, типе аудиосигнала и включении/выключении режима выключения звука (Speaker Mute ON/OFF).

15 Кнопка Previous channel (Предыдущий канал) ▲Up

Эта кнопка используется для возвращения к предыдущему выбранному каналу.

16 Клавиша Auto (Авто) ▲Up

Кнопка Auto (Авто) обеспечивает автоматическую настройку экрана. Для получения более подробной информации перейдите к разделу "Функции прямого доступа" > "[Автоматическое сохранение](#)".

17 Кнопка Channel search (Поиск канала) ▲Up

Обеспечивает автоматическое сканирование и запоминание телевизионных каналов, принимаемых в данной местности. Для получения более подробной информации о настройке экрана для просмотра телевизионных программ перейдите к разделу "Функции экранного меню (OSD)" > "[Экран просмотра телевизионных программ \(TV\)](#)".

18 Кнопка MTS/S-mode (Режим MTS/S) ▲Up

При нажатии этой кнопки в левом нижнем углу экрана отображается текущий режим аудиосигнала (только в режиме TV).

	Тип аудиосигнала	MTS/S_Mode	По умолчанию
FM стерео	Моно	Моно	Автоматическое переключение
	Стерео	Моно<--> Стерео	
	SAP	Моно<--> SAP	Моно

19 Кнопка Caption (Титры) ▲Up

В данной модели эта функция отсутствует.



Настройка монитора

- ▶ Средства управления пользователя
- ▶ Система Экранных

Главная страница

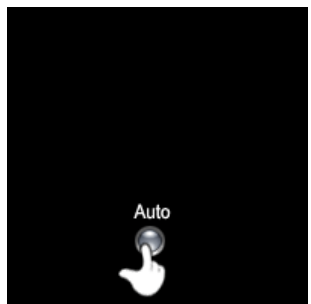
Главная > Настройка монитора > Средства управления пользователя > Функции прямого доступа

- ▶ Кнопки пользовательских настроек
- ▶ **Функции прямого доступа**

Функции прямого доступа позволяют выводить на экран меню настройки монитора простым однократным нажатием кнопки Auto (Авто). Они также используются для настройки функций монитора. Активизация других функций, кроме функции "Автоматич. настройка", требуется только при выключенных функциях прямого доступа.

Автоматическое сохранение | Блокировка/разблокировка экранного меню (OSD Lock/Unlock) | Громкость | Переключение каналов

1. Автоматическое сохранение

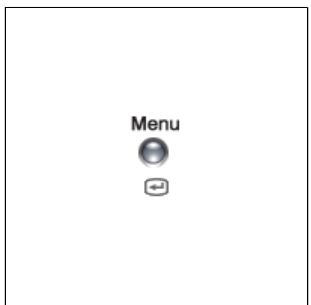


При первой установке монитора использование функций "Автоматич. настройка" позволяет получить более стабильное изображение. Перед тем, как использовать ручную настройку, попробуйте использовать функцию "Автоматич. настройка". Перед выполнением функции автоматической настройки "Автоматич. настройка" убедитесь, что тактовая частота монитора соответствует тактовой частоте видеоплаты компьютера.

При нажатии кнопки Auto (Авто) экран монитора становится черным и появляется экран функции "Автоматич. настройка", показанный на анимированном экране слева..

Для повышения четкости при автоматической регулировке выполняйте автоматическую регулировку после запуска файла [AutoPattern.exe](#).

2. Блокировка/разблокировка экранного меню (OSD Lock/Unlock)



Эта функция позволяет защищать текущие установки от случайного изменения.

Для блокировки или разблокировки средств управления при выключенном экранном меню OSD нажмите кнопку Menu (Меню) и удерживайте ее не менее 5 секунд.

При заблокированном меню OSD остаются доступными следующие функции:

- | | |
|--|---|
| <p>1. Кнопки управления</p> <p>2. Экран компьютера (режим PC)</p> <p>3. Экран просмотра телевизионных программ (TV)</p> | <p>Индикаторы входного сигнала, Кнопка PIP ("картинка в картинке"), регулировки уровня громкости, переключения каналов, Клавиша Menu (Меню), Клавиша Exit (Выход), Клавиша Auto (Авто) Brightness, Contrast</p> <p>Переключение канала, Громкость</p> |
|--|---|

Для разблокировки установок OSD при выключенном экранном меню OSD нажмите кнопку Menu (Меню) и удерживайте ее не менее пяти секунд.

3. Громкость

Для регулировки уровня громкости при выключенном меню OSD нажмите кнопку ◀ или ▶.

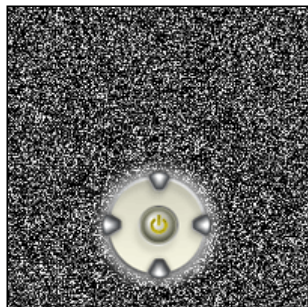
1. Для уменьшения громкости нажмите кнопку ◀.
2. Для увеличения громкости нажмите кнопку ▶.




4. Переключение канала

Для выбора номера канала при выключенном меню OSD нажмите кнопку ▲ или ▼.

1. Для уменьшения номера канала нажмите кнопку ▼.
2. Для увеличения номера канала нажмите кнопку ▲.



Эта функция доступна только в режиме TV или PC + TV (PIP). Для установления режима PC+TV в режиме TV или PIP необходимо [подключить блок ТВ-тюнера \(в комплект поставки не входит\)](#).




Настройка монитора

- ▶ Средства управления пользователем
- ▶ Система Экранных

[Главная страница](#)

▶▶ Средства управления пользователя


▶▶ Анимационные клипы с демонстрацией настройки экрана

 Во время выполнения настроек в каждом меню текстовые символы и пиктограммы выделяются синим цветом.





[Экран компьютера \(режим PC\)](#) | [крана просмотра видеозаписей \(режим Video\)](#) |




[кран просмотра телевизионных программ \(TV\)](#) | [Управление экранном меню OSD](#)

1. Экран компьютера (режим PC)

 Для получения более подробной информации о настройке экрана в режиме PC см. [Анимационные клипы с демонстрацией настройки экрана в режиме PC.](#)



	<p>Контраст Выполните регулировку Контраст.</p>
	<p>Яркость Выполните регулировку Яркость.</p>
	<p>Управление цветом Тон цвета можно изменять от красновато-белого до голубовато-белого. Отдельные компоненты цвета также могут настраиваться пользователем.</p> <ol style="list-style-type: none"> 1) Режим 1: Чисто белый. 2) Режим 2: Красновато-белый. 3) Режим 3: Голубовато-белый. 4) Пользоват. режим: Настраиваемый пользователем. 5) Сброс: Замена параметров цвета заводскими значениями по умолчанию.
	<p>Изображение Это меню включает подменю "Зафикс. изобр." и "Эффекты изображения".</p> <p>1) Зафикс. изобр.: Подменю "Зафикс. изобр." (Фиксация изображения) используется для точной настройки и получения оптимального изображения за счет удаления шумовых помех, приводящих к нестабильности, дрожанию и мерцанию изображения. Если с использованием точной настройки ("Точно") удовлетворительные результаты получить не удастся, используйте грубую настройку ("Грубо"), а затем опять точную настройку ("Точно").</p> <ul style="list-style-type: none"> • Грубо: Удаляет помехи, например, в виде вертикальных полос. При грубой настройке ("Грубо") положение области изображения на экране может изменяться. Область изображения можно снова переместить в центр экрана, используя меню настройки позиции по горизонтали. • Точно: Удаляет помехи, например, в виде горизонтальных полос. Если помехи сохраняются даже после выполнения точной ("Точно") настройки, повторите настройку после регулировки частоты тактового сигнала. • Информация: Выводит на экран информацию о текущем режиме отображения. • Сброс: Параметры функции фиксации изображения ("Зафикс. изобр.") и позиции заменяются заводскими значениями по умолчанию. <p>2) Размер изображения: Позволяет выбирать различные размеры изображения. (Зависит от разрешающей способности или частоты обновления экрана. Функции Увеличить 1, Увеличить 2 и 1:1 работают только в режиме PC RGB.)</p> <ul style="list-style-type: none"> • Увеличить 1: Осуществляет расширение изображения на весь экран. (При установленной максимальной разрешающей способности изображение не изменяется.) • Увеличить 2: Осуществляет расширение изображения с сохранением исходных





	<p>геометрических пропорций по вертикали и горизонтали. (При установленной максимальной разрешающей способности изображение не изменяется.)</p> <ul style="list-style-type: none"> • Нормальное: Выводит на экран изображение таким, каким оно получено от источника сигнала. (При установленной максимальной разрешающей способности изображение не изменяется.) • Увеличение: Увеличивает изображение до 64 раз относительно исходного размера. • Панорама: Перемещает увеличенное изображение по экрану вертикально или горизонтально. <p>3) Эффекты изображения: Позволяет уменьшать или увеличивать четкость изображения.</p>
	<p>Позиция Позволяет изменять позицию экрана по горизонтали и вертикали.</p>
	<p>Звук Монитор имеет встроенный высококачественный стереоусилитель звукового сигнала.</p> <ul style="list-style-type: none"> 1) Низкие частоты: Подчеркивает звучание низких частот. 2) Высокие частоты: Подчеркивает звучание высоких частот. 3) Объемный звук: Осуществляет включение/выключение функции "Объемный звук".
	<p>Картинка в картинке При подключении к монитору внешних источников аудио-видеосигнала, таких как видеомаягнитофон или DVD-проигрыватель, функция PIP позволяет просматривать видеозаписи с этих устройств в маленьком окне, наложенном на основное окно, в котором отображается видеосигнал компьютера.</p> <ul style="list-style-type: none"> 1) Размер: дает возможность пользователю выключать экран PIP или настраивать его размер. 2) Позиция: Изменение позиции окна PIP.

2. крана просмотра видеозаписей (режим Video)




Для получения более подробной информации о настройке экрана в режиме Video см. [Анимационные клипы с демонстрацией настройки экрана просмотра видеозаписей \(режим Video\)](#).
Настройка экрана в режиме Video не оказывает воздействие на параметры экрана в режиме PC.



	<p>Картинка Обеспечивает управление параметрами экрана в режиме Video, то есть, Контраст, Яркость, Четкость, Цвет и Тон.</p> <ul style="list-style-type: none"> 1) Контраст: Настройка контрастности видеоизображения без влияния на контрастность RGB в режиме PC. 2) Яркость: Настройка яркости видеоизображения без влияния на яркость RGB в режиме PC. 3) Четкость: Настройка четкости видеоизображения. 4) Цвет: Изменение насыщенности цвета. 5) Сброс: Замена параметров изображения заводскими значениями по умолчанию.
	<p>Звук Монитор имеет встроенный высококачественный стереоусилитель звукового сигнала.</p> <ul style="list-style-type: none"> 1) Низкие частоты: Подчеркивает звучание низких частот. 2) Высокие частоты: Подчеркивает звучание высоких частот. 3) Объемный звук: Осуществляет включение/выключение функции "Объемный звук".
	<p>Активная область Пользователь может настраивать область изображения на экране путем увеличения или уменьшения масштаба. * Эта функция не работает в режиме PIP.</p>
	<p>Таймер Автоматически отключает экран по истечению запрограммированного времени (30 мин, 60 мин, 120 мин).</p>

3. кран просмотра телевизионных программ (TV)

 Для получения более подробной информации о настройке экрана в режиме Video см. [Анимационные клипы с демонстрацией настройки экрана просмотра видеозаписей \(режим Video\)](#).
Настройка экрана в режиме Video не оказывает воздействие на параметры экрана в режиме PC.

Эту функцию можно использовать только в том случае, если монитор [подключен к блоку ТВ-тюнера \(в комплект поставки не входит\)](#).
Если [пиктограмма настройки экрана Video](#) отображает экран настройки, это значит, что блок ТВ-тюнера не соединен с монитором должным образом.



Установка





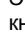
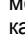
Систему телевидения можно выбрать несколькими различными способами.

1) Выбор сист. Вещания:

Выберите систему телевидения, применяемую в Вашем регионе.
После выбора системы телевидения Вам будет предложено выполнить функцию "Авт. настр. каналов". Выберите "OK" для выполнения "Авт. настр. каналов" или "Отмена" для выбора другой системы телевидения.
: Belgie, Deutschland, Espania, France, Italia, Nederland, Schweiz, Sverige, UK, East Europe.

2) Ручная настройка:

Из-за слабого приема сигналов или неправильной конфигурации антенны некоторые из каналов могут быть настроены неправильно, или может возникнуть несоответствие между номерами реального канала и запрограммированного канала. Это меню используется для точной настройки и выполнения необходимых коррекций.

- **Программа:** Номера программ даются последовательно, в соответствии с порядком поиска с помощью функции "Авт. настр. каналов".
- **Канал:** Номера каналов даются в соответствии со стандартной таблицей каналов CCIR или Австралии.
- **Система звука:** Позволяет выполнять многократную повторную настройку до достижения оптимального качества звука.
(BG <-> DK <-> I <-> L <-> L')
- **Система цвета:** Позволяет выполнять многократную повторную настройку до достижения оптимального качества цвета.
(Auto <-> PAL <-> SECAM <-> NTSC 4.4)
- **Точная настройка:** Выберите функцию Тонкая настройка и нажмите кнопку  или .
- **Сохранить:** Используя кнопки VOL -  / VOL + , выполните точную настройку качества изображения, а затем выберите меню "Сохранить". После этого нажмите кнопку "Menu" для сохранения точно настроенного канала.
- **Добавить:** Эта функция используется для добавления реального канала. Используя кнопки VOL -  / VOL + , выберите требуемый канал, затем выберите меню "Добавить". После этого нажмите кнопку "Menu" для добавления канала.


3) Сортировка каналов

Это меню позволяет изменять порядок каналов.








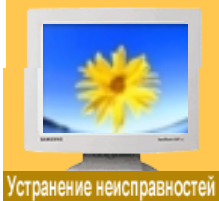
Пояснения по использованию меню управления в режиме TV см. в разделе "Экран просмотра видеозаписей (режим Video)". Свойствами экрана просмотра телевизионных программ можно управлять таким же образом, как и для экрана [просмотра видеозаписей \(режим Video\)](#).

4. Управление экранном меню OSD

 Нажмите Клавиша Выход, чтобы меню исчезло с экрана. При исчезновении экрана меню сделанные настройки автоматически сохраняются. Функция OSD (экранное меню) при некоторых входных сигналах может работать неправильно.
Для получения более подробной информации о функциях настройки экрана см. [Анимационные клипы с демонстрацией настройки экранного меню OSD](#).



	Язык Можно выбрать один из 7 языков (английский, немецкий, испанский, французский, итальянский, шведский, русский)
	Позиция Перемещение окна OSD по вертикали и по горизонтали.
	Полупрозрачное меню Изменение прозрачности фона меню OSD.
	Продолжительность Продолжительность в секундах времени от отображения меню OSD до его исчезновения.
	Сигнал Бип Нажмите кнопку "Сигнал ВЕЕР" для включения/выключения звуковой индикации нажатия кнопок.




Устранение неисправностей

- ▶ **Что необходимо проверить перед обращением в сервисный центр**
- ▶ **Возможные проблемы и способы их устранения**
- ▶ **Вопросы и Ответы**

[Главная страница](#)

Главная > Устранение неисправностей > Что необходимо проверить перед обращением в сервисный центр

 Перед тем, как обращаться в сервисный центр, проверьте следующие пункты самостоятельно. Если какие-либо проблемы Вы не можете устранить самостоятельно, обратитесь в [сервисный центр](#).

[Функция Самопроверки](#) | [Режим Video не работает](#) | [Драйвер адаптера дисплея](#) |

[Для более высокого качества изображения](#) | [Допустимое количество точек](#) | [Уход и чистка](#) |

[Неполадки и способы их устранения](#)

1. Функция Самопроверки

В мониторе имеется функция автотестирования, которая позволяет проверить, правильно ли работает монитор.

1. Выключите Ваш компьютер и монитор.
2. Отсоедините видеокабель от задней панели компьютера.
3. Включите монитор.

Показанное ниже изображение ("Проверить сигн. кабель") на черном фоне появляется, когда монитор находится в нормальном рабочем состоянии, но на него не подан видеосигнал: В режиме самопроверки светодиодный индикатор питания сохраняет зеленый цвет, а показанное на рисунке изображение перемещается по экрану.



Отсутствие одного из этих квадратов может означать проблемы с монитором. Этот квадрат может появиться и во время нормальной работы, если кабель отсоединен или поврежден.


4. Выключите Ваш монитор и подсоедините видеокабель, затем включите Ваш компьютер и монитор.

Если экран монитора остается пустым после проделанных процедур, проверьте видеокарту и компьютер; **Ваш монитор работает нормально.**

2. Video mode not supported


Это указывает на неправильную установку разрешающей способности или частоты обновления экрана на видеоплате компьютера. Перезагрузите компьютер в безопасном режиме и выберите "Определяется адаптером" в поле "Нет данных" при установке адаптера в окне свойств экрана.


 **За информацией о загрузке в безопасном режиме обратитесь к продавцу или производителю Вашего компьютера.**

 За информацией о поддерживаемой разрешающей способности и частотах обновления обратитесь к разделу Технические характеристики > [Заводские настройки дисплея](#).




Иногда экран остается черным, даже когда на нем не отображается сообщение "Video mode not supported." ("Неподдерживаемый режим видеосигнала"). Это указывает на то, что для монитора установлена недопустимая частота обновления, или активизирован режим энергосбережения PowerSaver.

3. Display Adapter Driver

 Под адаптером дисплея имеется в виду драйвер видеоплаты компьютера. Если адаптер установлен неправильно, то невозможно настроить разрешающую способность, частоту обновления или цвета, а также установить драйвер монитора.

1. Проверка драйвера адаптера
Выберите Пуск --> Настройки --> Панель управления --> Экран --> Настройка --> Дополнительно --> Адаптер.
Если в этом поле стоит значение по умолчанию или указана неправильная модель, это значит, что драйвер адаптера установлен неправильно. Переустановите драйвер адаптера в соответствии с информацией, предоставленной производителем компьютера или видеоплаты.
2. Установка драйвера адаптера
 Приведенные ниже инструкции предназначены для общего случая. В нестандартных случаях обращайтесь за информацией к производителям компьютера или видеоплаты.
 - 1) Выберите Пуск --> Настройки --> Панель управления --> Экран --> Настройка --> Дополнительно --> Адаптер --> Обновление драйверов --> Далее --> отображается список известных драйверов для этого устройства, из которого можно выбрать требуемый драйвер --> Далее --> Установить с диска (вставьте дискету с драйвером видеоплаты) --> ОК --> Далее --> Далее --> Готово.
 - 2) В случае, если на компьютере имеется файл установки драйвера адаптера: запустите соответствующий файл Setup.exe или Install.exe.

4. Для более высокого качества изображения

1. Выбор разрешающей способности и цветовой палитры
Если разрешающая способность монитора установлена неправильно, на экране могут появляться размытые или мозаичные изображения.
 Процедуры установки частоты обновления в окне Панели управления могут различаться в зависимости от видеоплаты.
Установка цветовой палитры и разрешающей способности >>
Выберите Пуск --> Настройки --> Панель управления --> Экран --> Настройка --> Цветовая палитра и Область экрана --> Применить --> ОК.
 Чтобы получить оптимальное качество изображения, нужно выбрать соответствующую размеру монитора разрешающую способность следующим образом:
 - 15-дюймовый монитор : 1024 x 768 @60Hz
 - 17-дюймовый монитор : 1280 x 1024 @60Hz Выберите цветовую палитру 16 или 24 бита.
 - Может поддерживаться или не поддерживаться видеоплатой (не зависит от монитора)
 - LCD-мониторы могут отображать до 16,77 миллионов цветов (24 бита).
2. Установка частоты обновления
Если частота обновления монитора установлена неправильно, изображение на экране может быть искаженным, или могут появляться помехи. Наилучшее качество изображения обеспечивается при частоте обновления 60 Гц.
Установка частоты обновления >>
Выберите Пуск --> Настройки --> Панель управления --> Экран --> Настройки --> Дополнительно --> Быстродействие --> Применить --> Да --> ОК --> Да.
3. Чтобы улучшить качество изображения, активизируйте функцию "АВТОМАТ. НАСТРОЙКА". Если шумы остаются даже после активизации функции "АВТОМАТ. НАСТРОЙКА", настройте экран с помощью кнопок "ТОЧНО/ГРУБО".

5. Допустимое количество точек

В данной модели используется тонкопленочная ЖК-панель (TFT-LCD), изготовленная с применением современной технологии полупроводников с точностью 99,999%. Иногда пиксели КРАСНОГО, ЗЕЛЕННОГО, СИНЕГО и БЕЛОГО цветов становятся яркими или черными. Это не является следствием плохого качества и не вызывает неудобств в работе.

Количество пикселей TFT LCD :

- 15-дюймовый: 2,359,296
- 17-дюймовый: 3,932,160
- 18-дюймовый: 3,932,160
- 21-дюймовый: 5,760,000
- 24-дюймовый: 6,912,000

6. Уход и чистка

1. Уход за корпусом монитора

Очистку монитора производите чистой мягкой тканью, предварительно отсоединив шнур питания.



- Не используйте бензин, растворители или другие огнеопасные вещества, а также мокрую ткань.
- Во избежание повреждения экрана рекомендуется использовать очищающую жидкость, рекомендованную Samsung.

2. Уход за экраном плоскпанельного монитора

Очистку экрана производите осторожно мягкой тканью (хлопчатобумажной фланелью).



- Ни в коем случае не используйте ацетон, бензин или растворитель. (Это может вызвать повреждение или деформацию поверхности экрана).
- Стоимость устранения повреждений, произошедших по вине пользователя, и связанные с этим затраты оплачиваются пользователем.

7. Symptoms and Recommended Actions



Монитор воспроизводит визуальные сигналы, получаемые от компьютера.

Следовательно, проблемы с компьютером или видеокартой могут быть причиной пропажи изображения на мониторе, потери в цвете, шума, повышения частоты, и т.п. В таком случае сначала поищите источник проблемы, а затем свяжитесь с центром технического обслуживания или с Вашим дилером.

1. Проверьте, правильно ли подсоединены к компьютеру электрический шнур и кабель.
2. Проверьте, не издает ли компьютер более трех звуковых сигналов при включении. (Если да, необходимо техническое обслуживание материнской платы компьютера).
3. Если Вы поставили новую видеокарту или если Вы смонтировали компьютер, проверьте, установлены ли драйвер видеоадаптера и драйвер монитора.
4. Проверьте, как установлена горизонтальная развертка: на 75 Гц. (Не ставьте выше 60 Гц при максимальном разрешении.)
5. Если возникает проблема с установкой драйвера (видео)адаптера, переведите компьютер в Безопасный Режим, удалите Адаптер Дисплея через функции **Панель Управления, Система, Администратор Устройств**, а затем перезагрузите компьютер, чтобы переинсталлировать драйвер (видео)адаптера.



Устранение неисправностей

- ▶ Что необходимо проверить перед обращением в сервисный центр
- ▶ Возможные проблемы и способы их устранения
- ▶ Вопросы и Ответы

[Главная страница](#)

Главная > Устранение неисправностей > Возможные проблемы и способы их устранения



В следующей таблице перечислены возможные проблемы и способы их разрешения. Перед тем, как обращаться в сервисный центр, ознакомьтесь с информацией этого раздела, чтобы убедиться, что Вы не можете решить проблему самостоятельно. Если Вам действительно требуется помощь, позвоните, пожалуйста, по телефону, указанному в гарантийном талоне или [в разделе "Информация" данного руководства](#), или свяжитесь с Вашим дилером.

[Установка](#) | [Экран](#) | [Звук](#) | [Пульт дистанционного управления](#)

1. Проблемы, связанные с установкой



Ниже перечислены проблемы, связанные с установкой монитора, и способы их разрешения.

Проблема	Способ разрешения
Компьютер работает ненормально.	<ul style="list-style-type: none"> • Проверьте, правильно ли установлен драйвер адаптера дисплея (драйвер VGA). (См. раздел Инсталляция драйвера)
Экран монитора мигает.	<ul style="list-style-type: none"> • Проверьте, надежно ли подключен и закреплен видеокабель, идущий от компьютера к монитору. (См. раздел Подключение к компьютеру)
В режиме просмотра телевизионных программ (режим TV) экран показывает размытое изображение или присутствуют шумовые сигналы.	<ul style="list-style-type: none"> • Проверьте, надежно ли подключен внешний антенный кабель к антенному разъему. (См. раздел Подключение телевизионного сигнала)
Отсутствие приема телевизионного сигнала	<ul style="list-style-type: none"> • Проверьте значение "Channel system", чтобы убедиться, правильно ли выбрана система телевидения. (См. раздел the Выбор сист. Вещания) • Выберите "Channel auto program" для автоматического конфигурирования системы телевидения. (См. раздел the Выбор сист. Вещания)

2. Проблемы, связанные с экраном монитора




Ниже перечислены проблемы, связанные с экраном монитора и способы их разрешения.

Проблема	Способ разрешения
Экран пуст, индикатор питания выключен.	<ul style="list-style-type: none"> • Проверьте, надежно ли подключен шнур питания, и включено ли питание LCD-монитора. (См. раздел Инсталляция драйвера)
Появляется сообщение "Проверить сигн. кабель"	<ul style="list-style-type: none"> • Проверьте, надежно ли подключен видеокабель к компьютеру или источнику видеосигнала. (См. раздел Подключение к компьютеру) • Проверьте, включен ли компьютер или источник видеосигнала.
Появляется сообщение "Video mode not supported"	<ul style="list-style-type: none"> • Проверьте максимальную разрешающую способность и частоту видеоадаптера. • Сравните эти значения с данными в таблице (См. раздел Подключение телевизионного сигнала.)
Изображение "бежит" в вертикальном направлении.	<ul style="list-style-type: none"> • Проверьте, надежно ли подключен видеокабель. Надежно подключите его. (См. раздел Подключение к компьютеру)

Изображение нечеткое и размытое.	<ul style="list-style-type: none"> • Выполните грубую Грубо и точную Точно настройку частоты. • Включите монитор заново, предварительно отключив все аксессуары (видеокабель-удлинитель и т.д.) • Установите рекомендуемые значения разрешающей способности и частоты обновления. 15-дюймовый монитор (1024 x 768 @ 60Hz), 17-дюймовый монитор (1280 x 1024 @ 60Hz)
Изображение нестабильное и дрожит.	<ul style="list-style-type: none"> • Проверьте, находятся ли значения разрешающей способности и частоты, установленные для видеоплаты компьютера, в поддерживаемом монитором диапазоне. Если нет, то переустановите их согласно текущим данным "Информация" в меню монитора и таблице Заводские настройки дисплея.
Имеются фантомные изображения.	
Изображение слишком светлое или слишком темное.	<ul style="list-style-type: none"> • Настройте Яркость и Контраст изображения. (См. раздел Яркость, Контраст)
Несоответствие цветов экрана.	<ul style="list-style-type: none"> • Настройте цвет, используя пункт "Пользоват. Режим" в меню настройки OSD "Цвет".
Цвета изображения искажены темными тенями.	
Низкое качество белого цвета.	
Мигает зеленый индикатор питания.	<ul style="list-style-type: none"> • Монитор в данный момент выполняет сохранение изменений установок в памяти OSD.
Экран пуст, индикатор питания устойчиво светится зеленым цветом или мигает каждые 0,5 или 1 секунду. s	<ul style="list-style-type: none"> • Монитор находится в режиме энергосбережения. • Передвиньте мышь или нажмите любую клавишу на клавиатуре компьютера.
Монитор не реагирует на нажатие кнопок на передней панели.	<ul style="list-style-type: none"> • Проверьте, активизирована ли функция блокировки/разблокировки экранного меню Блокировка/разблокировка экранного меню (OSD Lock/Unlock), нажав кнопку Menu (Меню). • Если проблема сохраняется, обратитесь в сервисный центр.

3. Проблемы, связанные с аудиосигналами

 Ниже перечислены возможные проблемы, связанные с аудиосигналами, и способы их разрешения.

Проблема	Способ разрешения
Нет звука	<ul style="list-style-type: none"> • Проверьте, надежно ли подключен аудиокабель ко входному аудио-порту на мониторе и выходному аудио-порту на звуковой плате. (См. раздел Подключение к компьютеру) • Проверьте уровень громкости (См. раздел Громкость)
Слишком низкий уровень громкости	<ul style="list-style-type: none"> • Проверьте уровень громкости (См. раздел Громкость) • Если после установки максимального уровня громкость звука по-прежнему недостаточна, проверьте установку уровня громкости на звуковой плате компьютера или в соответствующем программном обеспечении.
Слишком большое содержание высоких или низких частот.	<ul style="list-style-type: none"> • Отрегулируйте параметры "Высокие частоты" и "Низкие частоты" до приемлемого уровня.

4. Проблемы, связанные с пультом дистанционного управления



Ниже перечислены возможные проблемы, связанные с пультом дистанционного управления, и способы их разрешения.

Проблема	Способ решения
Монитор не реагирует на нажатие кнопок пульта дистанционного управления.	<ul style="list-style-type: none">• Проверьте полярность батарей (+/-).• Проверьте, не израсходован ли ресурс батарей.• Проверьте, включено ли питание.• Проверьте, надежно ли подключен шнур питания.• Проверьте, нет ли в поле действия пульта дистанционного управления специальных флюоресцентных или неоновых ламп.



Устранение неисправностей

- ▶ **Что необходимо проверить перед обращением в сервисный центр**
- ▶ **Возможные проблемы и способы их устранения**
- ▶ **Вопросы и Ответы**

Главная страница



Ниже для справки приведены ответы на часто задаваемые вопросы.

Вопрос	Ответ
<p>Как можно изменить частоту?</p>	<p>Частота изменяется путем изменения конфигурации видеокарты.</p> <p>Заметьте, что поддержка видеокарты зависит от версии используемого драйвера. (Подробно об этом в в инструкциях к компьютеру или к видео.)</p>
<p>Как можно отрегулировать разрешение?</p>	<p>Windows XP: Измените разрешающую способность, выбрав Панель управления --> Оформление и темы --> Экран --> Параметры.</p> <p>Windows ME/2000: Настройте разрешение через функции Панель Управления, Дисплей, Установки.</p> <p>* Свяжитесь с изготовителем видеокарты для уточнений.</p>
<p>Как настроить функцию Экономии Энергии?</p>	<p>Windows XP: Измените параметры режима энергосбережения, выбрав Панель управления --> Оформление и темы --> Экран --> Заставка, или с помощью меню настройки параметров BIOS (BIOS SETUP) компьютера. (Посмотрите в инструкции к Windows/Computer)</p> <p>Windows ME/2000: Установите эту функцию в меню настройки параметров BIOS (BIOS-SETUP) компьютера или путем конфигурирования заставки. (Посмотрите в инструкции к Windows/Computer)</p>
<p>Как нужно чистить корпус и Панель ЖКД?</p>	<p>Отключите шнур от сети, затем протрите монитор мягкой тканью, используя моющий раствор или воду.</p> <p>Не оставляйте на поверхности монитора остатков мощного средства или царапин. Не допускайте попадания воды внутрь монитора.</p>



Технические Характеристики

- ▶ **Общие**
- ▶ Экономайзер
- ▶ Фабричной Настройки Дисплея

Главная страница

вносятся изменения без предварительного уведомления "Жизненный цикл-7лет"

Общие	
Название Модели	SyncMaster 151MP
Панель ЖКД	
Размер	диагональ 15,0 дюймов
Область изображения	304,1 (Гор) x 228,1 (Верт)
Шаг пикселя	0,297 (Гор) x 0,297 (Верт)
Тип	a-si TFT активная матрица
Угол обзора	70/70/60/60 (слева/справа/сверху/снизу) (Углы зрения могут отличаться от указанных, эти параметры зависят от изготовителя ЖК панели)
Синхронизация	
По горизонтали	30 ~ 69 кГц
По вертикали	56 ~ 85 Гц
Цвет Дисплея	
16,777,216 Цвета	
Разрешение	
Оптимальное разрешение	1,024 x 768 @ 60Гц
Максимальное разрешение	1,024 x 768 @ 85Гц
Ввод сигнала	
Синхросигнал	Раздельная: TTL, P. or N.
	Полный: TTL, P. or N.
	Sync-on-green: 0.3Vp-p, N.
Видеосигнал	0,7 Vp-p @ 75 ohm
TV / Video	
Система цветности	PAL, SECAM, NTSC 4.4
Система звука	B/G, D/K, I, L, L'
Видеоформат	CVBS, S-VHS
Video	
Система цветности	PAL / NTSC / SECAM
Максимальная частота	
95 МГц	
Электронабжение	
Вход	AC 90 ~ 264 V (50/60 Hz)
Выход	DC 12V / 4,5A
Потребляемая мощность	
максимум	40Ватт
Режим энергосбережения	Менее чем 3Вт
Размеры (ШxДxВ) / Вес	
Корпус монитора	258,6 x 351,1 x 51 mm / 3,3 kg
С подставкой	358,6 x 360,1 x 175,5 mm / 3,5 kg
В сложенном положении	358,6 x 402,6 x 51 mm / 3,5 kg

Интерфейс подставки VESA

75мм x 75мм (Для использования со специальными аппаратными средствами подставки (для рук))

Климатические условия

Рабочая	температура: от 50°F ~ 104°F(10°C ~ 40°C) Влажность: 10% ~ 80%, Неконденсирующийся
хранения	температура: от -13°F ~113°F (-25°C ~ 45°C) Влажность: 5% ~ 95%, Неконденсирующийся

Характеристики звука (Только с мультимедийны м основанием)

Аудио вход 1	Разьен RCA красный(R) Белый(L), 0,5В (-9ДБ)
Аудио вход 2	3.5f Стереогнездо, 0.5В (-9ДБ)
Выход наушников	Макс. выходная мощность 10мВт (3.5f Стереогнездо 32Ом)
Частотная характеристика	РЧ: 80Гц ~ 15кГц (но. уровне - 3ДБ) Аудио/Видео: 80Гц ~ 20кГц (но. уровне - 3ДБ)

Совместимость с Plug & Play

Этот монитор может быть установлен на любой из совместимых с Plug & Play систем. Взаимодействие между монитором и компьютером обеспечивает наилучшие условия для работы и настройки монитора. В большинстве случаев монитор настраивается автоматически, если только пользователь не пожелает выбрать другие параметры.

Допустимое количество точек

В данной модели используется тонкопленочная ЖК-панель (TFT-LCD), изготовленная с применением современной технологии полупроводников с точностью 99,999%. Иногда пиксели КРАСНОГО, ЗЕЛЕНОВОГО, СИНЕГО и БЕЛОГО цветов становятся яркими или черными. Это не является следствием плохого качества и не вызывает неудобств в работе.


Количество пикселей TFT LCD :	<ul style="list-style-type: none">• 15-дюймовый: 2,359,296• 17-дюймовый: 3,932,160• 18-дюймовый: 3,932,160• 21-дюймовый: 5,760,000• 24-дюймовый: 6,912,000
-------------------------------	--



Технические Характеристики

- ▶ **Общие**
- ▶ Экономайзер
- ▶ Фабричной Настройки Дисплея

[Главная страница](#)

 вносятся изменения без предварительного уведомления "Жизненный цикл-7лет"

Общие	
Название Модели	SyncMaster 171MP
Панель ЖКД	
Размер	диагональ 17,0 дюймов
Область изображения	338 (Гор) x 270 (Верт)
Шаг пикселя	0,264 (Гор) x 0,264 (Верт)
Тип	a-si TFT активная матрица
Угол обзора	80/80/80/80 (слева/справа/сверху/снизу) (Углы зрения могут отличаться от указанных, эти параметры зависят от изготовителя ЖК панели)
Синхронизация	
По горизонтали	30 ~ 81 кГц
По вертикали	56 ~ 85 кГц(~XGA), 60 ~ 76 кГц(SXGA)
Цвет Дисплея	
16,777,216 Цвета	
Разрешение	
Оптимальное разрешение	1,280 x 1,024 @ 60Гц
Максимальное разрешение	1,280 x 1,024 @ 76Гц
Ввод сигнала	
Синхросигнал	Раздельная: TTL, P. or N.
	Полный: TTL, P. or N.
	Sync-on-green: 0.3Vp-p, N.
Видеосигнал	0,7 Vp-p @ 75 ohm
TV / Video	
Система цветности	PAL, SECAM, NTSC 4.4
Система звука	B/G, D/K, I, L, L'
Видеоформат	CVBS, S-VHS
Video	
Система цветности	PAL / NTSC / SECAM
Максимальная частота	
135 МГц	
Электронабжение	
Вход	AC 90 ~ 264 V (50/60 Hz)
Выход	DC 12V / 4,5A
Потребляемая мощность	
максимум	52Ватт
Режим энергосбережения	Менее чем 3Вт
Размеры (ШxДxВ) / Вес	
Корпус монитора	412,0 x 408,0 x 58,5 mm / 4,7 kg
С подставкой	412,0 x 418,0 x 203,0 mm / 5 kg
В сложенном положении	412,0 x 472,0 x 58,5 mm / 5 kg

Интерфейс подставки VESA

100мм x 100мм (Для использования со специальными аппаратными средствами подставки (для рук))

Климатические условия

Рабочая	температура: от 50°F ~ 104°F(10°C ~ 40°C) Влажность: 10% ~ 80%, Неконденсирующийся
хранения	температура: от -13°F ~113°F (-25°C ~ 45°C) Влажность: 5% ~ 95%, Неконденсирующийся

Характеристики звука (Только с мультимедийны м основанием)

Аудио вход 1	Разьен RCA красный(R) Белый(L), 0,5В (-9ДБ)
Аудио вход 2	3.5f Стереогнездо, 0.5В (-9ДБ)
Выход наушников	Макс. выходная мощность 10мВт (3.5f Стереогнездо 32Ом)
Частотная характеристика	РЧ: 80Гц ~ 15кГц (но. уровне - 3ДБ) Аудио/Видео: 80Гц ~ 20кГц (но. уровне - 3ДБ)

Совместимость с Plug & Play

Этот монитор может быть установлен на любой из совместимых с Plug & Play систем. Взаимодействие между монитором и компьютером обеспечивает наилучшие условия для работы и настройки монитора. В большинстве случаев монитор настраивается автоматически, если только пользователь не пожелает выбрать другие параметры.

Допустимое количество точек

В данной модели используется тонкопленочная ЖК-панель (TFT-LCD), изготовленная с применением современной технологии полупроводников с точностью 99,999%. Иногда пиксели КРАСНОГО, ЗЕЛЕНОВОГО, СИНЕГО и БЕЛОГО цветов становятся яркими или черными. Это не является следствием плохого качества и не вызывает неудобств в работе.

Количество пикселей TFT LCD :	<ul style="list-style-type: none">• 15-дюймовый: 2,359,296• 17-дюймовый: 3,932,160• 18-дюймовый: 3,932,160• 21-дюймовый: 5,760,000• 24-дюймовый: 6,912,000
-------------------------------	--



Технические Характеристики

- ▶ [Общие](#)
- ▶ [Экономайзер](#)
- ▶ [Фабричной Настройки Дисплея](#)

[Главная страница](#)

В этот монитор встроена система управления электропитанием, называемая Экономайзер. Эта система экономит электроэнергию путем переключения Вашего монитора на режим пониженного потребления электричества, когда он бездействует в течение определенного времени. Монитор автоматически возвращается к нормальной работе, когда Вы передвигаете мышь или нажимаете на любую клавишу на клавиатуре. В целях экономии электроэнергии выключайте монитор, когда он не в работе или когда Вы оставляете его на долгое время. Система Экономайзер работает на совместимой с VESA DPMS видеокарте, встроенной в Ваш компьютер. Используйте программную утилиту, инсталлированную в Ваш компьютер для применения этой функции.

SyncMaster 151MP

Состояние	Нормальная Работа	Экономичный режим питания (EPA/ENERGY 2000)	Питание отключено
Индикатор Электропитания	Зеленый	Зеленый, Мигающий	Черный
Потребляемая мощность	Менее чем 40Вт	Менее чем 3Вт	Менее чем 3Вт

SyncMaster 171MP

Состояние	Нормальная Работа	Экономичный режим питания (EPA/ENERGY 2000)	Питание отключено
Индикатор Электропитания	Зеленый	Зеленый, Мигающий	Черный
Потребляемая мощность	Менее чем 52Вт	Менее чем 3Вт	Менее чем 3Вт



Этот монитор совместим с EPA ENERGY STAR® и ENERGY2000, когда используется с компьютером, снабженным функциями VESA DPMS. Как партнер ENERGY STAR®, Самсунг заверяет, что этот монитор соответствует рекомендациям ENERGY STAR® в отношении эффективного энергопользования.



Технические Характеристики

- [Общие](#)
- [Экономайзер](#)
- [Фабричной Настройки Дисплея](#)

[Главная страница](#)

Главная > Технические Характеристики > Фабричной Настройки Дисплея

Если поступающий с компьютера сигнал такой же, как нижеследующая предварительно Фабричной Настройки Дисплея, произойдет автоматическая саморегулировка экрана. Однако, если сигнал отличается, экран может опустеть, хотя индикатор включен. Подрегулируйте экран в соответствии с инструкциями к видеокарте.

Таблица 1. Фабричной Настройки Дисплея

SyncMaster 151MP

Режим Дисплея	Частота по Гор изонтали (кГц)	Частота по Вертикали (Гц)	Частота (МГц)	Синхронизация Полярности (H/V)
VGA, 720 x 400	31.469	70.087	28.322	-/+
VGA, 640 x 480	31.469	59.940	25.175	-/-
VGA, 640 x 480	37.500	75.000	31.500	-/-
VGA, 640 x 480	43.269	85.008	36.000	-/-
SVGA, 800 x 600	46.875	75.000	49.500	+/+
SVGA, 800 x 600	53.674	85.061	56.250	+/+
XGA, 1024 x 768	48.363	60.004	65.000	-/-
XGA, 1024 x 768	60.023	75.029	78.750	+/+
XGA, 1024 x 768	68.677	84.997	94.500	+/+

SyncMaster 171MP

Режим Дисплея	Частота по Гор изонтали (кГц)	Частота по Вертикали (Гц)	Частота (МГц)	Синхронизация Полярности (H/V)
VGA, 720 x 400	31.469	70.087	28.322	-/+
VGA, 640 x 480	31.469	59.940	25.175	-/-
VGA, 640 x 480	37.500	75.000	31.500	-/-
VGA, 640 x 480	43.269	85.008	36.000	-/-
SVGA, 800 x 600	46.875	75.000	49.500	+/+
SVGA, 800 x 600	53.674	85.061	56.250	+/+
XGA, 1024 x 768	48.363	60.004	65.000	-/-
XGA, 1024 x 768	60.023	75.029	78.750	+/+
XGA, 1024 x 768	68.677	84.997	94.500	+/+
SXGA, 1280 x 1024	63.981	60.020	108.000	+,-/+,-
SXGA, 1280 x 1024	79.976	75.025	135.000	+/+

Таблица 2. Системы вещания PAL

Color System	Sound System	Stereo System	Channel System	Countries
PAL	B/G	A2	CCIR AUSTRALIA	Germany, Austria, Swiss, Netherlands Australia
		NICAM	CCIR	Sweden, Spain, Denmark, Norway, Finland, Belgium, Iceland, Portugal, Malaysia, Singapore, Thailand
		Неизвестна	CCIR	India, Israel, Kuwait, Jordan, Yugoslavia
	I	NICAM	CCIR	UK, Hongkong



Частота по Горизонтали

Время на прорисовывание одной строки, соединяющей правый и левый края экрана по горизонтали, называется Горизонтальным Периодом, а обратное Горизонтальному Периоду число называется Частотой по Горизонтали. Единица измерения: кГц.

Частота по Вертикали

Подобно флуоресцентной лампе, экран должен воспроизвести одно то же изображение множество раз в секунду, чтобы пользователь смог его увидеть. Частота таких повторов называется Частотой по Вертикали, или Частотой Обновления. Единица измерения: Гц.



Информации

▶ Служба

▶ Термины

▶ Регултор

▶ Естественный

Цвет

▶ Полномочия

Главная страница

- **U.S.A. :**
Samsung Computer Products Customer Service
400 Valley Road, Suite 201, Mt. Arlington, NJ 07856
Tel. : (973)601-6000, 1-800-SAMSUNG (1-800-726-7864)
Fax. : (973)601-6001
<http://www.samsungusa.com/monitor/>
- **BRAZIL :**
Samsung Eletronica da Amazonia Ltda.
R. Prof. Manoelito de Ornellas, 303, Terro B
Chacara Sto. Antonio, CEP : 04719-040
Sao Paulo, SP
SAC : 0800 124 421
<http://www.samsung.com.br/>
- **CANADA :**
Samsung Electronics Canada Inc.
7037 Financial Drive
Mississauga, Ontario L5N 6R3
Tel. : 1-800-SAMSUNG (1-800-726-7864)
Fax. : (905) 542-1199
<http://www.samsung.ca/>
- **COLOMBIA :**
Samsung Electronics Colombia
Cra 9 No 99A-02 Of. 106
Bogota, Colombia
Tel.: 9-800-112-112
Fax: (571) 618 - 2068
<http://www.samsung-latin.com/>
e-mail : soporte@samsung-latin.com
- **PANAMA :**
Samsung Electronics Latinoamerica(Z.L.) S.A.
Calle 50 Edificio Plaza Credicorp, Planta Baja
Panama
Tel. : (507) 210-1122, 210-1133
Tel : 800-3278(FAST)
<http://www.samsung-latin.com/>
- **PERU**
Servicio Integral Samsung
Av.Argentina 1790 Lima1. Peru
Tel: 51-1-336-8686
Fax: 51-1-336-8551
<http://www.samsungperu.com/>
- **GERMANY :**
TELEPLAN Rhein-Main GmbH
Feldstr. 16
64331 Weiterstadt
T. 06151/957-1306
F. 06151/957-1732
* EURO 0,12/MIN.
<http://www.samsung.de/>
- **AUSTRALIA :**
Samsung Electronics Australia Pty Ltd.
Customer Response Centre
7 Parkview Drive, Homebush Bay NSW 2127
Tel : 1300 362 603
<http://www.samsung.com.au/>
- **ITALY :**
Samsung Electronics Italia S.p.a.
Via C. Donat Cattin, 5
20063 Cernusco s/Naviglio (MI)
Servizio Clienti: 199.153.153
<http://www.samsung-italia.com/>
- **ESPAÑA :**
Samsung Electronics Comercial Iberica, S.A.
Ciencias, 55-65 (Poligono Pedrosa) 08908
Hospitalet de Llobregat (Barcelona)
Tel. : (93) 261 67 00
Fax. : (93) 261 67 50
<http://samsung.es/>
- **United Kingdom :**
Samsung Electronics (UK) Ltd.
Samsung House, 225 Hook Rise South
Surbiton, Surrey KT6 7LD
Tel. : (0208) 391 0168

Fax : (0208) 397 9949
< European Service Center & National Service >
Stafford Park 12 Telford, Shropshire, TF3 3BJ
Tel : (0870) 242 0303
Fax : (01952) 292 033
<http://samsungservice.co.uk/>

- **THAILAND :**
HAI SAMSUNG SERVICE CENTER
MPA COMPLEX BUILDING,1st-2nd Floor
175 SOI SUEKSA VIDHAYA SATHON SOI 12
SILOM ROAD ,SILOM,BANGRAK
BANGKOK 10500
TEL : 0-2635-2567
FAX : 0-2635-2556
- **SOUTH AFRICA :**
Samsung Electronics,5 Libertas Road, Somerset Office Park,
Bryanston Ext 16. Po Box 70006, Bryanston,2021, South Africa
Tel : 0027-11-549-1621
Fax : 0027-11-549-1629
<http://www.samsung.co.za/>
- **UKRAINE :**
SAMSUNG ELECTRONICS REPRESENTATIVE OFFICE IN UKRAINE
4 Glybochitska str.
Kiev, Ukraine
Tel. 8-044-4906878
Fax 8-044-4906887
Toll-free 8-800-502-0000
<http://www.samsung.com.ua/>
- **SWEDEN/DENMARK/NORWAY/FINLAND :**
Samsung Electronics AB
Box 713
S-194 27 UPPLANDS VÅSBY
SVERIGE
Besöksadress : Johanneslundsvägen 4
Samsung support Sverige: 020-46 46 46
Samsung support Danmark : 8088-4646
Samsung support Norge: 8001-1800
Samsung support Finland: 0800-118001
Tel +46 8 590 966 00
Fax +46 8 590 966 50
<http://www.samsung.se/>
- **HUNGARY :**
Samsung Electronics Magyar Rt.
1039, Budapest, Lehel u. 15-17.
Tel: 36 1 453 1100
Fax: 36 1 453 1101
<http://www.samsung.hu/>
- **FRANCE :**
SAMSUNG ELECTRONICS FRANCE Service
Paris Nord 2
66 rue des Vanesses
BP 50116 Villepinte
95950 Roissy CDG Cedex
Tel : 08 25 08 65 65
Fax : 01 48 63 06 38
<http://www.samsungservices.com/>
- **PORTUGAL :**
SAMSUNG ELECTRONICA PORTUGUESA S.A.
Rua Mcrio Dioniso, Nº2 - 1A Drt. 2795-140 LINDA-A-VELHA
Tel. 214 148 114/100 Fax. 214 148 133/128
Free Line 800 220 120
<http://www.samsung.pt/>
- **NETHERLANDS/BELGIUM/LUXEMBOURG :**
Samsung Electronics Benelux B. V.
Fleminglaan 12 2289 CP Rijiswijk, NEDERLANDS
Service and informatielijn ;
Belgium :0800-95214, <http://www.samsung.be/>
Netherlands : 0800-2295214, <http://www.samsung.nl/>
- **CHILE :**
SONDA S.A.
Teatinos 550, Santiago Centro, Santiago, Chile
Fono: 56-2-5605000 Fax: 56-2-5605353
56-2-800200211
<http://www.sonda.com/>
<http://www.samsung.cl/>
- **MEXICO :**
Samsung Electronics Mexico S.A. de C.V.
Saturno 44 Col. Nueva Industrial Vallejo
Del. Gustavo A. Madero C.P. 07700
Mexico D.F.
Tel. 01 57 47 51 00
Fax. 01 57 47 52 02
RFC: SEM950215S98
<http://www.samsung.com.mx/>

IMPORTADO POR: SAMSUNG ELECTRONICS MEXICO S.A. DE C.V.
SATURNO 44 COL. NVA. INDUSTRIAL VALLEJO
DEL. GUSTAVO A. MADERO C.P. 07700
MEXICO D.F. TEL. 5747-5100
RFC: SEM950215S98

EXPORTADO POR: SAMSUNG ELECTRONICS CO.,LTD.
JOONG-ANG DAILY NEWS BLDG.
7 SOON-WHA-DONG CHUNG-KU,
C.P.O BOX 2775, 1144 SEOUL, KOREA



Информации

▶ [Служба](#)

▶ [Термины](#)

▶ [Регулятор](#)

▶ [Естественный](#)

[Цвет](#)

▶ [Полномочия](#)

[Главная страница](#)

● **Синхросигнал**

Синхросигналами называются стандартные сигналы, необходимые для отображения на мониторе требуемых цветов. Они подразделяются на сигналы вертикальной и горизонтальной синхронизации. Эти сигналы обеспечивают отображение нормальных цветных изображений с установленными разрешающей способностью и частотой обновления.

Типы синхросигналов

Раздельная	Это метод подачи на монитор отдельного сигнала вертикальной синхронизации.
Полный	Это метод включения сигналов вертикальной синхронизации в композитный (полный) телесигнал и подачи их на монитор. Монитор отображает цвета изображения путем разделения композитного сигнала на исходные цветовые сигналы.
Синхронизация по зеленому каналу	Этот метод не предусматривает использования отдельных синхросигналов. Вместо этого сигналы вертикальной и горизонтальной синхронизации включаются в сигнал зеленого канала, подаваемый на монитор. В основном используется на рабочих станциях.

● **Зернистость**

Изображение на мониторе создается из красных, зеленых и синих точек. Чем плотнее сидят точки, тем выше разрешение. Расстояние между двумя точками одного цвета называется "Зернистость". Единица измерения: Гц

● **Vertical Frequency**

Экран переписывается заново по несколько раз в секунду, чтобы создать изображение, видимое для пользователя. Частота таких повторов в секунду называется Частотой по Вертикали, или Частотой Обновления. Единица измерения: Гц.

Пример: Если вспышка света повторяется 60 раз в секунду, это оценивается в 60 Гц.

В таком случае заметно мерцание. Чтобы избежать этой проблемы, применяется Режим Без Мерцания, основанный на частоте по вертикали в 70 Гц.

● **Частота по Горизонтали**

Время на прорисовывание одной строки, соединяющей правый и левый края экрана по горизонтали, называется Горизонтальным Периодом. Обратное Горизонтальному Периоду число называется Частотой по Горизонтали. Единица измерения: кГц.

● **Методы черезстрочной и не-черезстрочной развертки**

Показ горизонтальных линий на экране в порядке сверху вниз называется методом не-черезстрочной развертки, тогда как показ по очереди сначала нечетных линий, а потом четных, называется методом черезстрочной развертки. В большинстве мониторов используется метод не-черезстрочной развертки, что обеспечивает четкое изображение. Метод черезстрочной развертки это тот метод, который используется в телевизорах.

● **Plug & Play (автоматическая настройка)**

Эта функция отвечает за наилучшее качество экрана путем обеспечения автоматического обмена информацией между компьютером и монитором. Этот монитор следует международным стандартам VESA DDC для функции Plug & Play (автоматическая настройка).

● **Разрешение**

Количество точек по горизонтали и вертикали, используемое для создания изображения на экране, называется "разрешением". Эта цифра показывает точность изображения. Высокое разрешение хорошо использовать для комплексных задач, поскольку на экране можно показать больше изобразительной информации.

Пример: Если разрешение равно 1024 X 768, то это означает, что изображение на экране состоит из 1024 точек по горизонтали (горизонтальное разрешение) и 768 строк по вертикали (вертикальное разрешение).



Информации

- ▶ Служба
- ▶ Термины
- ▶ **Регултор**
- ▶ Естественный Цвет
- ▶ Полномочия

Главная страница

[FCC Information](#) | [IC Compliance Notice](#) | [MPR II Compliance](#) | [European Notice \(Europe only\)](#) | [PCT Notice](#) | [VCCI](#) | [TCO'95-Ecological requirements for personal computers \(TCO applied model only\)](#) | [TCO'99-Ecological requirements for personal computers \(TCO applied model only\)](#)

● FCC Information

User Instructions

The Federal Communications Commission Radio Frequency Interference Statement includes the following warning:

Note: This equipment has been tested and found to comply with the limits for a Class B digital device, pursuant to Part 15 of the FCC Rules. These limits are designed to provide reasonable protection against harmful interference in a residential installation. This equipment generates, uses, and can radiate radio frequency energy and, if not installed and used in accordance with the instructions, may cause harmful interference to radio communications. However, there is no guarantee that interference will not occur in a particular installation. If this equipment does cause harmful interference to radio or television receptions, which can be determined by turning the equipment off and on, the user is encouraged to try to correct the interference by one or more of the following measures:

- Reorient or relocate the receiving antenna.
- Increase the separation between the equipment and receiver.
- Connect the equipment into an outlet on a circuit different from that to which the receiver is connected.
- Consult the dealer or an experienced radio/TV technician for help.

User Information

Changes or modifications not expressly approved by the party responsible for compliance could void the user's authority to operate the equipment. If necessary, consult your dealer or an experienced radio/television technician for additional suggestions. You may find the booklet called How to Identify and Resolve Radio/TV Interference Problems helpful. This booklet was prepared by the Federal Communications Commission. It is available from the U.S. Government Printing Office, Washington, DC 20402, Stock Number 004-000-00345-4.

The party responsible for product compliance:
SAMSUNG ELECTRONICS CO., LTD
America QA Lab of Samsung
3351 Michelson Drive,
Suite #290, Irvine, CA92612 USA
Tel) 949-975-7310
Fax) 949-922-8301

Warning

User must use shielded signal interface cables to maintain FCC compliance for the product.

Provided with this monitor is a detachable power supply cord with IEC320 style terminations. It may be suitable for connection to any UL Listed personal computer with similar configuration. Before making the connection, make sure the voltage rating of the computer convenience outlet is the same as the monitor and that the ampere rating of the computer convenience outlet is equal to or exceeds the monitor voltage rating.

For 120 Volt applications, use only UL Listed detachable power cord with NEMA configuration 5-15P type (parallel blades) plug cap. For 240 Volt applications use only UL Listed Detachable power supply cord with NEMA configuration 6-15P type (tandem blades) plug cap.

● IC Compliance Notice

This Class B digital apparatus meets all requirements of the Canadian Interference-Causing Equipment Regulations of ICES-003.

Cet appareil Numérique de classe B respecte toutes les exigences du Règlement NMB-03 sur les équipements produisant des interférences au Canada.

● MPR II Compliance

This monitor complies with SWEDAC(MPR II) recommendations for reduced electric and magnetic fields.

● European Notice (Europe only)

Products with the CE Marking comply with both the EMC Directive (89/336/EEC), (92/31/EEC), (93/68/EEC) and the Low Voltage Directive (73/23/EEC) issued by the Commission of the European Community.

Compliance with these directives implies conformity to the following European Norms:

- EN55022:1998 - Radio Frequency Interference
- EN55024:1998 - Electromagnetic Immunity
- EN61000-3-2:1995+A1+A2 - Power Line Harmonics
- EN61000-3-3:1995 - Voltage Fluctuations
- EN60950 - Product Safety.

● **PCT Notice**



● **VCCI**

This is a Class B product based on the standard of the Voluntary Control Council for Interference by Information Technology Equipment (VCCI). If this is used near a radio or television receiver in a domestic environment, it may cause radio interference. Install and use the equipment according to the instruction manual.

● **TCO'95-Ecological requirements for personal computers (TCO applied model only)**



AB general requirements

AB2 Written Eco-document accompanying the products

Congratulations! You have just purchased a TCO'95 approved and labelled product! Your choice has provided you with a product developed for professional use. Your purchase has also contributed to reducing the burden on the environment and to the further development of environmentally-adapted electronic products.

Why do we have environmentally-labelled monitors?

In many countries, environmental labelling has become an established method for encouraging the adaptation of goods and services to the environment. The main problem as far as monitors and other electronic equipment are concerned is that environmentally harmful substances are used both in the products and during their manufacture. Since it has not been possible so far for the majority of electronic equipment to be recycled in a satisfactory way, most of these potentially damaging substances sooner or later enter Nature.

There are also other characteristics of a monitor, such as energy consumption levels, that are important from both the working and natural environment viewpoints. Since all types of conventional electricity generation have a negative effect on the environment (acidic and climate-influencing emissions, radioactive waste, etc.) it is vital to conserve energy. Electronic equipment in offices consumes an enormous amount of energy, since it is often routinely left running continuously.

What does labelling involve?

This product meets the requirements for the TCO'95 scheme, which provides for international environmental labelling of monitors. The labelling scheme was developed as a joint effort by the TCO (The Swedish Confederation of Professional Employees), Naturskyddsforeningen (The Swedish Society for Nature Conservation) and NUTEK (The National Board for Industrial and Technical Development in Sweden).

The requirements cover a wide range of issues: environment, ergonomics, usability, emission of electrical and magnetic fields, energy consumption and electrical and fire safety.

The environmental demands concern among other things restrictions on the presence and use of heavy metals, brominated and chlorinated flame retardants, CFCs (freons), and chlorinated solvents. The product must be prepared for recycling and the manufacturer is obliged to have an environmental plan, which must be adhered to in each country where the company conducts its operations policy. The energy requirements include a demand that the monitor after a certain period of inactivity shall reduce its power consumption to a lower level, in one or more stages. The length of time to reactivate the monitor shall be

reasonable for the user.

Labelled products must meet strict environmental demands, for example in respect of the reduction of electric and magnetic fields, along with physical and visual ergonomics and good usability.

TCO Development Unit 1996-11-29

On the page this folder you will find a brief summary of the environmental requirements met by this product.

The complete environmental criteria document may be ordered from:

TCO Development Unit

S-11494 Stockholm

Sweden

Fax: +46 8 782 92 07

E-mail (Internet): development@tco.se

Current information regarding TCO'95-approved and labelled products may also be obtained via the Internet, using the address:

<http://www.tco-info.com/>

TCO'95 is a co-operative project between (3 logos)

Environmental Requirements

Brominated flame retardants are present in printed circuit boards, cables, wires, casings and housings. In turn, they delay the spread of fire. Up to thirty percent of the plastic in a computer casing can consist of flame retardant substances. These are related to another group of environmental toxins, PCBs, which are suspected to give rise to similar harm, including reproductive damage in fish eating birds and mammals, due to the bioaccumulative processes. Flame retardants have been found in human blood and researchers fear that disturbances in foetus development may occur.

- TCO'95 demand requires that plastic components weighing more than 25 grams must not contain organically bound chlorine and bromine.

Lead

Lead can be found in picture tubes, display screens, solders and capacitors. Lead damages the nervous system and in higher doses, causes lead poisoning.

- TCO'95 requirement Permits the inclusion of lead since no replacement has yet been developed.

Cadmium

Cadmium is present in rechargeable batteries and in the colour generating layers of certain computer displays. Cadmium damages the nervous system and is toxic in high doses.

- TCO'95 requirement states that batteries may not contain more than 25 ppm (parts per million) of cadmium. The colour-generating layers of display screens must not contain any cadmium.

Mercury

Mercury is sometimes found in batteries, relays and switches. Mercury damages the nervous system and is toxic in high doses.

- TCO'95 requirement states that batteries may not contain more than 25 ppm (parts per million) of mercury. It also demands that no mercury is present in any of the electrical or electronics components concerned with the display unit.

CFCs (freons)

CFCs (freons) are sometimes used for washing printed circuit boards and in the manufacturing of expanded foam for packaging. CFCs break down ozone and thereby damage the ozone layer in the stratosphere, causing increased reception on Earth of ultraviolet light with consequent increased risks of skin cancer (malignant melanoma).

- The relevant TCO'95 requirement: Neither CFCs nor HCFCs may be used during the manufacturing of the product or its packaging.

● **TCO'99-Ecological requirements for personal computers (TCO applied model only)**



Congratulations!

You have just purchased a TCO'99 approved and labelled product! Your choice has provided you with a product developed for professional use. Your purchase has also contributed to reducing the burden on the environment and also to the further development of environmentally adapted electronics products.

This product meets the requirements for the TCO'99 scheme which provides for an international environmental and quality labelling of personal computers. The labelling scheme was developed as a joint effort by the TCO (The Swedish Confederation of Professional Employees), Svenska Naturskyddsforeningen (The Swedish Society for Nature Conservation), Statens Energimyndighet (The Swedish National Energy Administration) and SEMKO AB.

The requirements cover a wide range of issues: environment, ergonomics, usability, reduction of electric and magnetic fields, energy consumption and electrical safety.

Why do we have environmentally labelled computers?

In many countries, environmental labelling has become an established method for encouraging the adaptation of goods and services to the environment. The main problem, as far as computers and other electronics equipment are concerned, is that environmentally harmful substances are used both in the products and during their manufacture. Since it is not so far possible to satisfactorily recycle the majority of electronics equipment, most of these potentially damaging substances sooner or later enter nature.

There are also other characteristics of a computer, such as energy consumption levels, that are important from the viewpoints of both the work (internal) and natural (external) environments. Since all methods of electricity generation have a negative effect on the environment (e.g. acidic and climate-influencing emissions, radioactive waste), it is vital to save energy. Electronics equipment in offices is often left running continuously and thereby consumes a lot of energy.

What does labelling involve?

The environmental demands has been developed by Svenska Naturskyddsforeningen (The Swedish Society for Nature Conservation). These demands impose restrictions on the presence and use of heavy metals, brominated and chlorinated flame retardants, CFCs (freons) and chlorinated solvents, among other things. The product must be prepared for recycling and the manufacturer is obliged to have an environmental policy which must be adhered to in each country where the company implements its operational policy.

The energy requirements include a demand that the computer and/or display, after a certain period of inactivity, shall reduce its power consumption to a lower level in one or more stages. The length of time to reactivate the computer shall be reasonable for the user.

Below you will find a brief summary of the environmental requirements met by this product. The complete environmental criteria document may be ordered from:

TCO Development

SE-114 94 Stockholm, Sweden
Fax: +46 8 782 92 07
Email (Internet): development@tco.se

Current information regarding TCO'99 approved and labelled products may also be obtained via the Internet, using the address: <http://www.tco-info.com/>

Environmental requirements

Flame retardants

Flame retardants are present in printed circuit boards, cables, wires, casings and housings. Their purpose is to prevent, or at least to delay the spread of fire. Up to 30% of the plastic in a computer casing can consist of flame retardant substances. Most flame retardants contain bromine or chloride, and those flame retardants are chemically related to another group of environmental toxins, PCBs. Both the flame retardants containing bromine or chloride and the PCBs are suspected of giving rise to severe health effects, including reproductive damage in fish-eating birds and mammals, due to the bio-accumulative* processes. Flame retardants have been found in human blood and researchers fear that disturbances in foetus development may occur.

The relevant TCO'99 demand requires that plastic components weighing more than 25 grams must not contain flame retardants with organically bound bromine or chlorine. Flame retardants are allowed in the printed circuit boards since no substitutes are available.

Cadmium**

Cadmium is present in rechargeable batteries and in the colour-generating layers of certain computer displays. Cadmium damages the nervous system and is toxic in high doses. The relevant TCO'99 requirement states that batteries, the colour-generating layers of display screens and the electrical or electronics components must not contain any cadmium.

Mercury**

Mercury is sometimes found in batteries, relays and switches. It damages the nervous system and is toxic in high doses. The relevant TCO'99 requirement states that batteries may not contain any mercury. It also demands that mercury is not present in any of the electrical or electronics components associated with the labelled unit. There is however one exception. Mercury is, for the time being, permitted in the back light system of flat panel monitors as today there is no commercially available alternative. TCO aims on removing this exception when a Mercury free alternative is available.

CFCs (freons)

The relevant TCO'99 requirement states that neither CFCs nor HCFCs may be used during the manufacture and assembly of the product. CFCs (freons) are sometimes used for washing printed circuit boards. CFCs break down ozone and thereby damage the ozone layer in the stratosphere, causing increased reception on earth of ultraviolet light with e.g. increased risks of skin cancer (malignant melanoma) as a consequence.

Lead**

Lead can be found in picture tubes, display screens, solders and capacitors. Lead damages the nervous system and in higher doses, causes lead poisoning. The relevant TCO'99 requirement permits the inclusion of lead since no replacement has yet been developed.

* Bio-accumulative is defined as substances which accumulate within living organisms.

** Lead, Cadmium and Mercury are heavy metals which are Bio-accumulative.

● TCO'03-Ecological requirements for personal computers (TCO'03 applied model only)



Congratulations!

The display you have just purchased carries the TCO03 Displays label. This means that your display is designed, manufactured and tested according to some of the strictest quality and environmental requirements in the world. This makes for a high performance product, designed with the user in focus that also minimizes the impact on our natural environment.

Some of the features of the TCO03 Display requirements:

Ergonomics

Good visual ergonomics and image quality in order to improve the working environment for the user and to reduce sight and strain problems. Important parameters are luminance, contrast, resolution, reflectance, colour rendition and image stability.

Energy

- Energy-saving mode after a certain time - beneficial both for the user and the environment
- Electrical safety

Emissions

- Electromagnetic fields
- Noise emissions

Ecology

- The product must be prepared for recycling and the manufacturer must have a certified environmental management system such as EMAS or ISO 14 000
- Restrictions on
 - o chlorinated and brominated flame retardants and polymers
 - o heavy metals such as cadmium, mercury and lead.

The requirements included in this label have been developed by TCO Development in cooperation with scientists, experts, users as well as manufacturers all over the world. Since the end of the 1980s TCO has been involved in influencing the development of IT equipment in a more user-friendly direction. Our labelling system started with displays in 1992 and is now requested by users and IT-manufacturers all over the world.

For more information, Please visit
www.tcodevelopment.com



Информации

- ▶ Служба
- ▶ Термины
- ▶ Регулятор
- ▶ **Естественный Цвет**
- ▶ Полномочия

Главная страница

● **Естественный Цвет(Программное обеспечение Natural Color)**



Программа Natural Color является решением этой проблемы. Это система управления цветом, разработанная компанией Самсунг Электроникс совместно с Исследовательским Институтом Электроники и Телекоммуникаций Р. Корея (ETRI). Данная система доступна только на мониторах Самсунг и позволяет достигнуть одинакового качества цветов, выводимых на принтер или сканер, с цветами монитора. Для получения более подробной информации нажмите Помощь (F1) в программе.

Способ установки программы Natural Color

Вставьте компакт диск, поставляемый вместе с монитором Самсунг, в дисковод для компакт-дисков. Далее, Вы увидите экран установки программы. Для начала установки нажмите Natural Color на экране установки. Для установки программы вручную вставьте диск, поставляемый вместе с монитором Самсунг, в дисковод для компакт-дисков, нажмите кнопку СТАРТ в операционной системе Windows, затем нажмите кнопку ЗАПУСК. Введите: D:\color\eng\setup.exe затем нажмите <Ввод >. (Если дисковод, в который вставлен диск называется не D:\, введите название действующего дисковода.)

Удаление программы Natural Color

В меню [Старт] выберите [Настройка]/[Панель Управления], затем дважды щелкните на кнопке [Установка/Удаление программ]. Выберите Natural Color из списка, затем нажмите кнопку [Добавить/Удалить].



Информации

- ▶ [Служба](#)
- ▶ [Термины](#)
- ▶ [Регултор](#)
- ▶ [Естественный Цвет](#)
- ▶ [Полномочия](#)

[Главная страница](#)

Данные, содержащиеся в этом документе, могут быть изменены без предварительного уведомления. © 2003 Самсунг Электроникс Ко. Лтд. Все права защищены.

Воспроизведение в какой бы-то ни было форме без письменного разрешения от Samsung Electronics Co., Ltd. строго запрещено.

Samsung Electronics Co., Ltd. не несет ответственности за ошибки или случайные действия или последующие повреждения, полученные в связи с установлением, работой или использованием данного материала.

Samsung являются зарегистрированными торговыми марками Samsung Electronics Co., Ltd.; *Microsoft*, *Windows* и *Windows NT* являются зарегистрированными торговыми марками Корпорации Майкрософт; *VESA*, *DPMS* и *DDC* являются зарегистрированными торговыми марками Ассоциации Видео Электроникс Стандарт; Название и лого ENERGY STAR® являются зарегистрированными торговыми марками Американского Агентства Защиты Окружающей Среды (EPA). Как партнер ENERGY STAR®, Самсунг заверяет, что этот монитор соответствует рекомендациям ENERGY STAR® в отношении эффективного энергопользования. Все остальные названия продукции, упомянутые в данном документе, могут являться торговыми марками или зарегистрированными торговыми марками их уважаемых владельцев.



ELECTRONICS

<http://www.samsung-monitor.com/> (Worldwide)

<http://www.samsungusa.com/monitor/> (USA)

<http://www.sec.co.kr/monitor/> (Korea)

<http://www.samsungmonitor.com.cn/> (China)