



Оглавление

Главная страница

Главная страница

Система Экранных

Правила безопасности

Устранение неисправностей

Информация

Список Проверок

Электричество

Вопросы и Ответы

Установка

Функция Самопроверки

Чистка

Разное

Введение

Технические Характеристики

Распаковка

Общие Технические Характеристики

Передняя панель

Экономайзер

Задняя панель

Фабричной Настройки Дисплея

Установка

Информации

Подключение Вашего Монитора

Служба

Инсталлирование Монитора-Драйвера

Термины

— Автоматическая Установк

Регултор

— Руцная Установк

Естественный Цвет

Замена оснвания

Для лучшего изображения

Предохранение от эффекта остаточного изображения

Полномочия



Правила безопасности

- ▶ **Информация**
- ▶ Электричество
- ▶ Установка
- ▶ Чистка
- ▶ Разное

Главная страница

Пожалуйста, ознакомьтесь с правилами безопасности, назначение которых предупредить повреждение оборудования и травмирование пользователя.



Предупреждение/Осторожно



Невыполнение указаний, обозначенных этим символом, может привести к телесным травмам и повреждениям оборудования.

Информация об условленных стандартах



Запрещено



Важно прочесть и постоянно об этом помнить



Не разбирать



Отсоединить штепсель от розетки



Не трогать



Заземление, предупреждающее электрический шок



Правила безопасности

- ▶ Информация
- ▶ **Электричество**
- ▶ Установка
- ▶ Чистка
- ▶ Разное

Главная страница



Если не используется в течение длительного времени, установите Ваш компьютер в режиме экономии электропитания. Если используется хранилище экрана, приведите его в активное состояние.



● **Не используйте поврежденный или плохо закрепленный штепсель.**

- Это может вызвать электрический шок или загорание.



● **Не тяните штепсель из розетки за шнур и не трогайте его влажными руками.**

- Это может вызвать электрический шок или загорание.



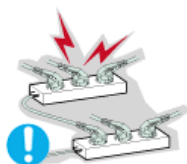
● **Используйте только заземленные по правилам штепсель и розетку.**

- Неправильное заземление может вызвать электрический шок или повреждение оборудования.



● **Не допускайте излишнего изгибания шнура со штепселем и не помещайте на них тяжелые предметы, что может вызвать повреждение.**

- Невыполнение этого правила может вызвать электрический шок или загорание.



● **Не подсоединяйте слишком много удлинителей и штепселей в одну розетку.**

- Это может вызвать загорание.



Правила безопасности

- ▶ Информация
- ▶ Электричество
- ▶ **Установка**
- ▶ Чистка
- ▶ Разное

Главная страница



Устанавливайте монитор в сухом и непыльном месте.

- В противном случае это может привести к короткому замыканию или загоранию внутри монитора.



Передвигая монитор, не уроните его.

- Это может привести к его повреждению или к телесным травмам.



Устанавливайте монитор на плоской устойчивой поверхности.

- Падая, он может нанести травму.



Опускайте монитор на предназначенное место с осторожностью.

- Его можно повредить или сломать.



Не ставьте монитор экраном вниз.

- Его поверхность может быть повреждена.



Монтаж кронштейна для крепления на стене должен выполняться квалифицированным персоналом.

- В противном случае можно получить травму.
- Обязательно используйте инструменты для установки, указанные в руководстве пользователя.



Необходимо оставить между устройством и стеной пространство, достаточное для вентиляции.

- Недостаточная вентиляция может привести к повышению температуры внутри устройства и возгоранию.



Правила безопасности

- ▶ Информация
- ▶ Электричество
- ▶ Установка
- ▶ **Чистка**
- ▶ Разное

Главная страница



чищайте корпус монитора или поверхность его экрана слегка влажной мягкой тканью.



● **Не опрыскивайте монитор мощным средством.**

- Это может вызвать повреждения, электрический шок или загорание.



● **Пропитайте рекомендованным моющим средством мягкую ткань.**



● **Если соединительный шнур между штепселем и розеткой ржавый или грязный, почистите его как следует сухой тканью.**

- Грязный соединительный шнур может вызвать электрический шок или загорание.



● **Не ставьте на монитор стакан с водой, химические вещества или мелкие металлические предметы.**

- Это может вызвать повреждения, электрический шок или загорание.
- Если постороннее вещество попадет в монитор, отключите его от сети и обратитесь за помощью в [центр технического обслуживания](#).



● **Для ежегодной внутренней очистки устройства обращайтесь в сервисный центр или в центр по обслуживанию заказчиков.**

- Поддерживайте чистоту внутри устройства. Накопление пыли внутри устройства в течение длительного времени может привести к неисправности или возгоранию.



Правила безопасности

- ▶ Информация
- ▶ Электричество
- ▶ Установка
- ▶ Чистка
- ▶ Разное

Главная страница



● **Не снимайте крышку или заднюю панель. Находящиеся внутри части монитора не подлежат обслуживанию пользователем.**

- Это может вызвать электрический шок или загорание.
- Обслуживание должно проводиться квалифицированным техническим персоналом.



● **Если монитор не работает нормально - в особенности, если из него идут необычные звуки или запахи - немедленно отключите его от сети и обратитесь к авторизованному дилеру или в центр технического обслуживания.**

- Это может вызвать электрический шок или загорание.



● **Не допускайте попадания воды внутрь монитора и не подвергайте его воздействию повышенной влажности.**

- Это может привести к возникновению неисправности, поражению электрическим током или пожару.
- В особенности избегайте использовать монитор вблизи воды или на открытом воздухе, где на него может попадать дождь или снег.



● **В случае падения монитора или повреждения корпуса выключите его и выньте вилку из розетки.**

- В противном случае возможно возникновение неисправности, поражение электрическим током или пожар.
- Затем свяжитесь с [центром обслуживания](#).



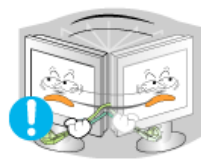
● **Выключайте питание монитора во время грозы или когда он не используется в течение продолжительного периода времени..**

- В противном случае возможно возникновение неисправности, поражение электрическим током или пожар.



● **Не передвигайте монитор, дергая за шнур или сигнальный кабель.**

- Это может вызвать поломку, электрический шок или загорание из-за повреждения кабеля.



● **Не старайтесь подвинуть монитор влево или вправо, дергая за шнур или сигнальный кабель.**

- Это может вызвать поломку, электрический шок или загорание из-за повреждения кабеля.



● **Не закрывайте вентиляционные отверстия на корпусе монитора.**

- Плохая вентиляция может вызвать повреждение или загорание.



Не помещайте на монитор емкости с водой, химические реактивы или мелкие металлические предметы.

- Это может привести к возникновению неисправности, поражению электрическим током или пожару.
- В случае попадания внутрь монитора посторонних веществ выньте вилку шнура питания из розетки и свяжитесь с [центром обслуживания](#).



Не используйте и не храните горючие вещества возле монитора.

- Это может привести к взрыву или загоранию.



Никогда не вставляйте металлические предметы в отверстия на мониторе.

- Это может вызвать электрический шок, загорание или травму.



Не вставляйте в вентиляционные отверстия, разъем для подключения наушников, или аудио-видеовходы монитора металлические предметы, например, столовые приборы, провода или сверла, а также легко воспламеняемые предметы, такие как кусочки бумаги или спички.

- Это может привести к возникновению неисправности, поражению электрическим током или пожару.
- В случае попадания внутрь монитора посторонних веществ или предметов обязательно свяжитесь с [центром обслуживания](#).



При отображении неподвижной картинке в течение продолжительного периода времени могут появляться остаточные изображения или нерезкость.

- Если Вы не собираетесь использовать монитор в течение длительного времени, переключите его в режим энергосбережения или активизируйте хранитель экрана, отображающий подвижное изображение.



Будьте осторожны при регулировке наклона подставки.

- Использование чрезмерной силы может привести к тому, что монитор перевернется или упадет, нанеся Вам травму.
- При этом существует опасность травмы в результате защемления пальцев между монитором и подставкой.



Настройте разрешение и частоту согласно уровням, соответствующим данной модели.

- Неправильная установка уровней разрешения и частоты может привести к повреждению глаз.

19" - 1280 x 1024



Использование монитора на слишком малом расстоянии от глаз может привести к нарушению зрения.



- Чтобы снизить нагрузку на глаза во время работы у монитора, делайте пятиминутный перерыв через каждый час.



- Не используйте монитор в условиях сильной вибрации.

- Сильные вибрации создают опасность возгорания и сокращают срок службы монитора.



- При перемещении монитора на другое место переведите выключатель питания в состояние <выключено> и отсоедините шнур питания. Перед перемещением монитора обязательно отсоедините все кабели, включая антенный кабель и соединительные кабели других устройств.

- Невыполнение этого требования может привести к повреждению кабелей, возгоранию или поражению электрическим током.



Введение

- ▶ **Распаковка**
- ▶ **Передняя панель**
- ▶ **Задняя панель**

[Главная страница](#)

● **Монитор и Stand**

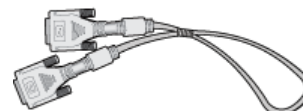


Пожалуйста, проверьте, все ли нижеперечисленные части находятся в упаковке вместе с монитором. Если чего-то не хватает, [свяжитесь с Вашим дилером](#).

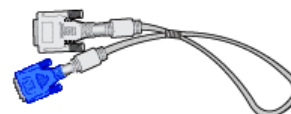
● **Кабель электропитания**



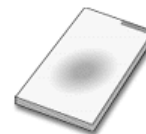
● **Кабель DVI**



● **Кабель "DVI-A/D-SUB"**



● **Краткая инструкция по установке**



● **Гарантийный талон** (выдается не во всех регионах)



● **Компакт-диск с руководством пользователя, драйвером монитора и программным обеспечением Natural Color, и Pivot® Pro.**

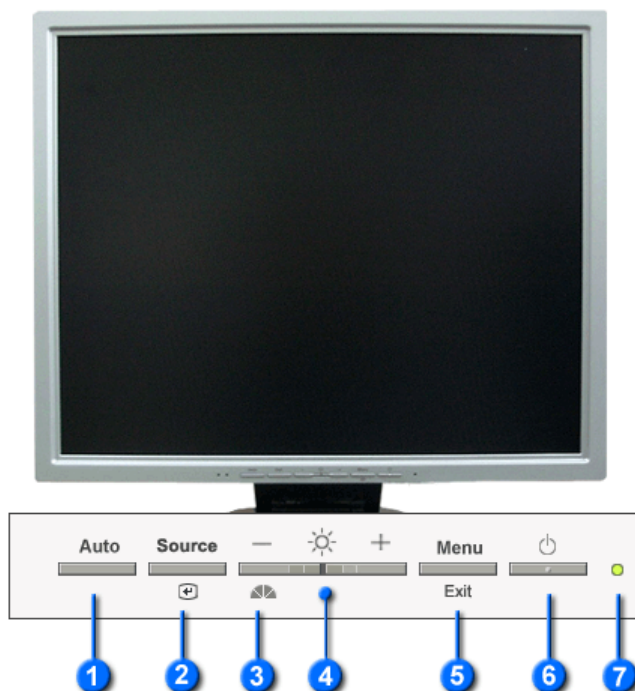




Введение

- ▶ Распаковка
- ▶ Передняя панель
- ▶ Задняя панель

Главная страница



1. Клавиша Auto (Авто)

Данная кнопка обеспечивает прямой переход к функции автоматической регулировки.

2. Кнопка \square водЛ. [@] / Клавиша Source

Используется для выбора экранного меню . / При нажатии кнопки Source ("Источник") при выключенном экранном меню происходит переключение входного источника (с аналогового на цифровой или обратно). (При нажатии кнопки Source для изменения режима входа в центре экрана появится сообщение с отображением текущего режима - аналоговый или цифровой входной сигнал каждого разъема DVI-I.)

Примечание: в случае выбора режима Digital ("Цифровой") необходимо подключить монитор к графической плате через цифровой порт с помощью кабеля DVI.

3. Кнопка MagicBright

MagicBright - это новая функция монитора, обеспечивающая двукратное улучшение качества изображения по сравнению с существующими мониторами путем повышения его яркости и четкости. Она позволяет устанавливать различные уровни яркости и разрешающей способности экрана в соответствии с различными потребностями пользователя при просмотре текстов, Интернет-страниц или мультимедийной анимации. Пользователь может выбирать один из трех предварительно установленных режимов яркости и разрешающей способности простым нажатием одной из кнопок управления функцией MagicBright, расположенных на лицевой стороне монитора.

1) Text : Нормальная яркость

Для работы с документацией или других работ, связанных с чтением большого объема текста.

2) Internet : Средняя яркость

Для работы с изображениями смешанного характера, например, текстом и графикой одновременно.

3) Entertain : Высокая яркость

Для просмотра видеофильмов, например, в формате DVD или VCD.

4) Custom

Хотя эти значения были тщательно подобраны нашими инженерами, они, однако, могут оказаться некомфортными для некоторых пользователей, так как это зависит от индивидуальных особенностей зрения.

В этом случае отрегулируйте яркость (Brightness) и

- контрастность (Contrast) с помощью экранного меню.
- 4. -, + Клавиши** Позволяют выделять и выбирать разделы меню.
- 5. Клавиша Menu (Меню) / Клавиша Exit (Выход)** Открывает экранное меню. Также используется для выхода из экранного меню и возвращения в предыдущее меню.
- 6. Клавиша-выключатель** Включает и выключает монитор.
- 7. Индикатор режима питания** Этот световой индикатор горит зеленым цветом во время нормальной работы монитора и вспыхивает янтарным цветом, когда монитор сохраняет в памяти выполненную регулировку.

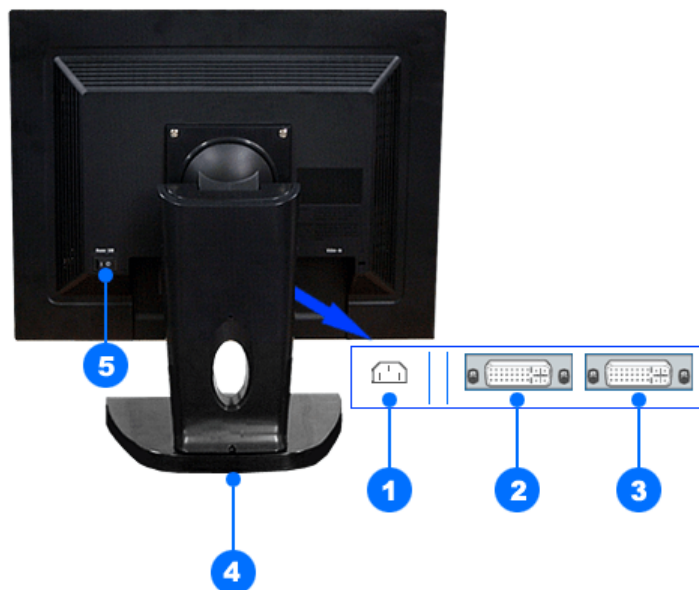
Примечание: Раздел [Экономайзер](#) содержит дальнейшую информацию, касающуюся функций режима экономии электропитания. Для сохранения энергии, отключайте монитор, если он не нужен, или если он остается неиспользованным в течение долгого времени.



Введение

- ▶ Распаковка
- ▶ Передняя панель
- ▶ **Задняя панель**

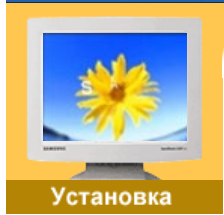
Главная страница



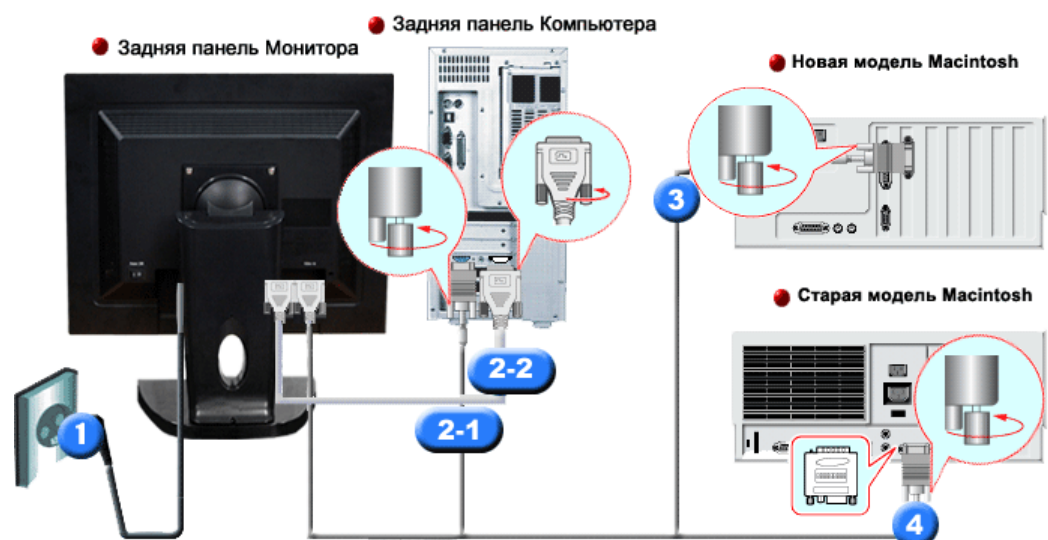
(Конфигурация задней панели монитора может различаться в разных моделях.)



- 1. Порт питания** Подключите силовой шнур монитора к сетевому разъему на задней панели монитора.
- 2. Порт 1 (DVI-I)** Подключите кабель "DVI-A/D-SUB" или кабель DVI к порту 1 (DVI-I) на задней панели монитора.
- 3. Порт 2 (DVI-I)** Подключите кабель "DVI-A/D-SUB" или кабель DVI к порту 2 (DVI-I) на задней панели монитора.
- 4. Штырь** Чтобы зафиксировать подставку, нажмите на кнопку в нижней части подставки с задней ее стороны.
Примечание: перед прикреплением подставки обязательно положите монитор лицевой стороной вниз на ровную поверхность (он не должен стоять на подставке). Если нажать кнопку, когда подставка монитора будет стоять на ровной поверхности, монитор может опрокинуться или упасть, что влечет за собой опасность получения травмы и/или повреждения монитора.
- 5. Выключатель питания**

Примечание: Пойдите на [Подключение Вашего Монитора](#) за дальнейшей информацией, касающейся подключения кабеля.



- ▶ Подключение Вашего Монитора
 - ▶ Установка Монитора-Драйвера
 - ▶ Замена оснвания
- Главная страница



1. Подсоедините электрический шнур Вашего монитора к разъему питания на задней панели монитора. Включите шнур в ближайшую розетку.
 - 2-1. Использование соединителя D-sub (аналогового) на видеоплате. Подключите кабель "DVI-A/D-SUB" к порту DVI-I на задней панели
 
 - 2-2. Использование соединителя DVI (цифрового) на видеоплате. Присоединить кабель интерактивного цифрового видео к порту интерактивного цифрового видео на задней панели монитора.
 
 3. Подключите монитор к компьютеру Macintosh, используя соединительный кабель с разъемом SUB.
 4. Если у Вас старая модель Macintosh, Подключите монитор к компьютеру Macintosh, используя соединительный кабель "DVI-A/D-SUB".
 5. Включите компьютер и монитор. Если на мониторе появилось изображение, установка закончена.
- ※ При одновременном подключении к одному компьютеру кабелей "DVI-A/D-SUB" и DVI может отобразиться пустой экран. Это зависит от типа используемой видеокарты.
 - ※ Если при использовании кабеля DVI-I монитор подключен правильно, но отображается пустой экран или нечеткое изображение, проверьте, не установлен ли для монитора аналоговый режим. Нажмите кнопку Source, чтобы монитор еще раз проверил источник вводимого сигнала.
 - ※ Для наилучшего качества отображения используйте сигнальный кабель, который поставляет Samsung.



Установка

- ▶ Подключение Вашего Монитора
- ▶ **Инсталлирование Монитора-Драйвера**
- ▶ Замена оснвания

Главная страница

Автоматическая Установк

Руцная Установк



Примечание

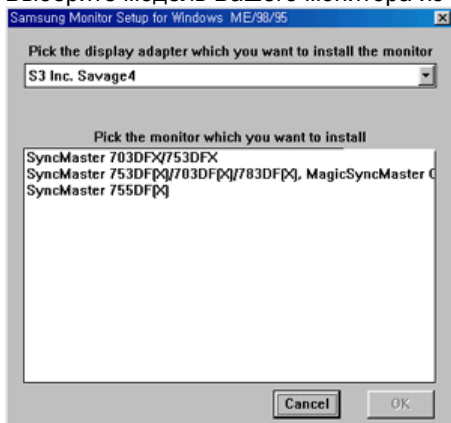
Следуя приглашениям операционной системы, установите CD-ROM, прилагаемый к монитору. Порядок установки драйвера может несколько отличаться в различных системах. Следуйте указаниям, соответствующим Вашей операционной системе.

Приготовьте чистый диск и скачайте файл программы по установке драйвера с Интернет-сайта, приведенного ниже.

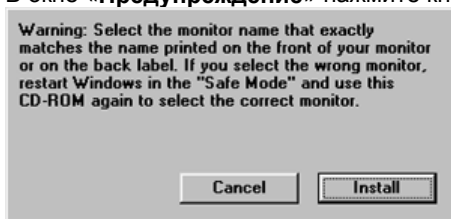
- Internet web site : <http://www.samsung-monitor.com/> (По всему миру)
<http://www.samsungusa.com/monitor/> (США)
<http://www.samsungmonitor.com.cn/> (Китай)

Windows ME

1. Вставьте диск в дисковод.
2. Нажмите "**Windows ME Driver**".
3. Выберите модель Вашего монитора из списка, затем нажмите кнопку "**OK**".



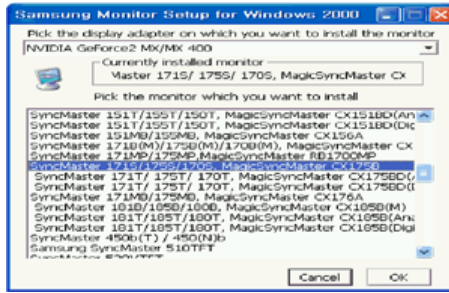
4. В окне «Предупреждение» нажмите кнопку «Установка».



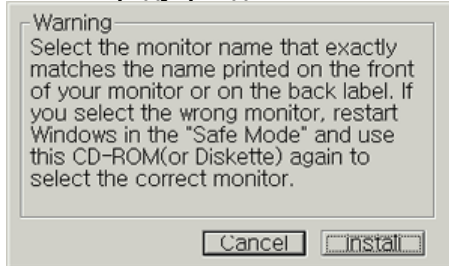
5. Установка драйвера монитора завершена.

Windows XP/2000

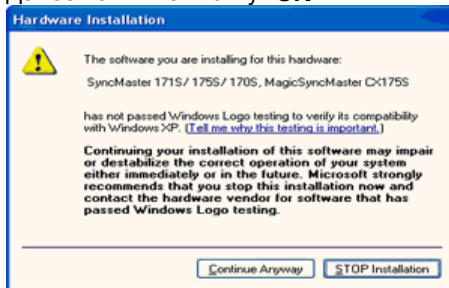
1. Вставьте диск в дисковод.
2. Нажмите "**Windows XP/2000 Driver**".
3. Выберите модель Вашего монитора из списка, затем нажмите кнопку "**OK**".



4. В окне «Предупреждение» нажмите кнопку «Установка».



5. Если далее появляется окно «Сообщение», нажмите «Продолжить в любом случае». Далее нажмите кнопку "OK".



Безопасность драйвера данного монитора гарантируется логотипом компании майкрософт, и его установка не повредит Вашей системе. Зарегистрированный драйвер будет размещен на домашней странице мониторов компании Самсунг.

<http://www.samsung-monitor.com/>.

6. Установка драйвера монитора завершена.



Установка

- ▶ Подключение Вашего Монитора
- ▶ **Инсталлирование Монитора-Драйвера**
- ▶ Замена оснвания

Главная страница

Автоматическая Установк

Руцная Установк

Windows XP | Windows 2000 | Windows Me | Windows NT | Linux



Примечани

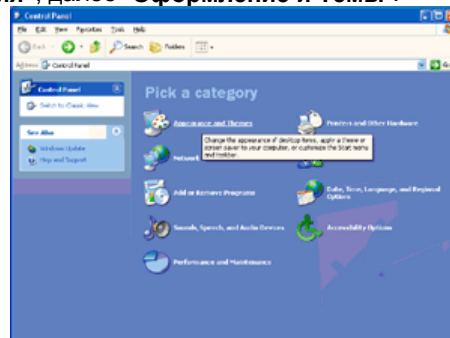
Следуя приглашениям операционной системы, установите CD-ROM, прилагаемый к монитору. Порядок установки драйвера может несколько отличаться в различных системах. Следуйте указаниям, соответствующим Вашей операционной системе.

Приготовьте чистый диск и скачайте файл программы по установке драйвера с Интернет-сайта, приведенного ниже.

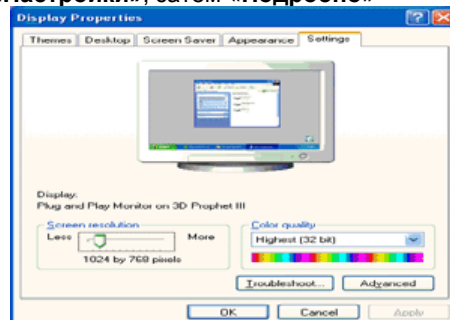
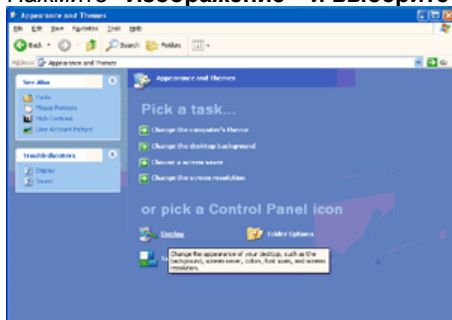
- Internet web site : <http://www.samsung-monitor.com/> (По всему миру)
<http://www.samsungusa.com/monitor/> (США)
<http://www.samsungmonitor.com.cn/> (Китай)

Операционная Система Microsoft® Windows® XP

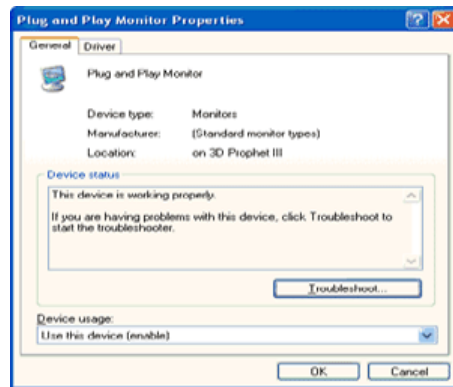
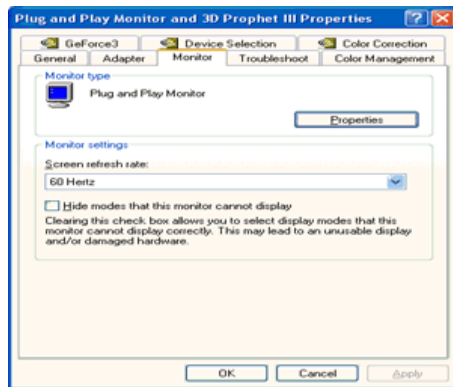
1. Вставьте диск в дисковод.
2. Нажмите "Старт" > "Панель Управления", далее "Оформление и Темы".



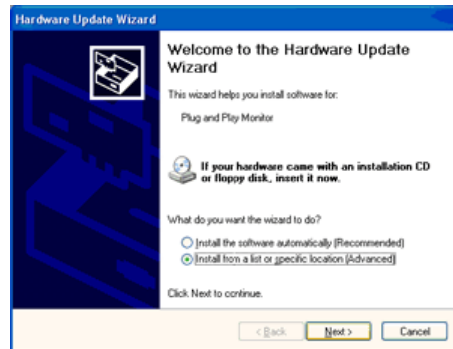
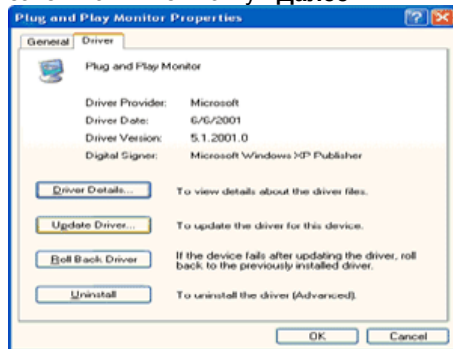
3. Нажмите "Изображение" и выберите «Настройки», затем «Подробно»



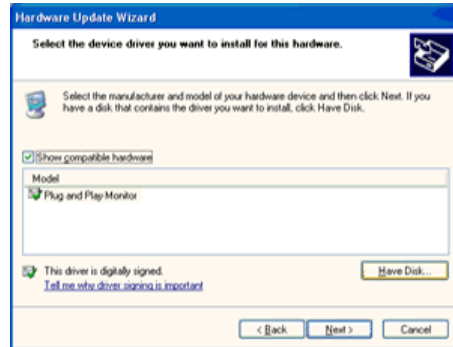
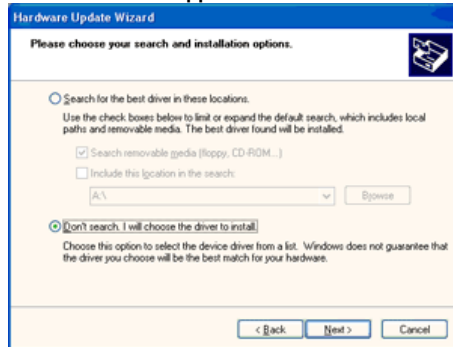
4. Зайдите в «Свойства» на закладке «Монитор» и выберите закладку «Драйвер».



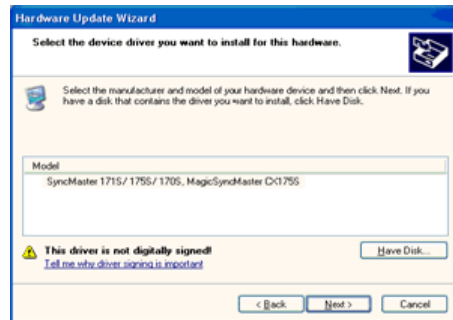
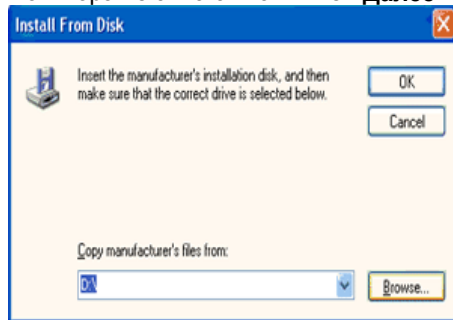
5. Нажмите «**Обновить драйвер**», затем выберите «**Установить из списка или...**», затем нажмите кнопку «**Далее**».



6. Выберите «**Не осуществлять поиск, я...**», затем нажмите кнопку «**Далее**» и нажмите «**Установить с диска**».



7. Нажмите «**Обзор**» и выберите папку A:\(D:\driver), затем выберите модель Вашего монитора из списка. Нажмите «**Далее**».



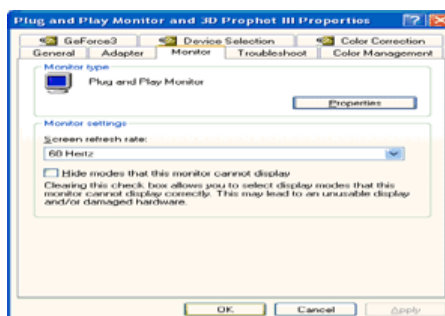
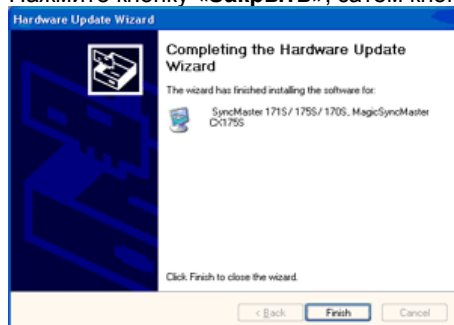
8. Если далее появляется окно «**Сообщение**», нажмите «**Продолжить в любом случае**». Далее нажмите кнопку "ОК".



Безопасность драйвера данного монитора гарантируется логотипом компании майкрософт, и его установка не повредит Вашей системе. Зарегистрированный драйвер будет размещен на домашней странице мониторов компании Самсунг.

<http://www.samsung-monitor.com/>

9. Нажмите кнопку «**Закорыть**», затем кнопку «**ОК**»



10. Установка драйвера монитора завершена.

● **Операционная Система Microsoft® Windows® 2000**

● **Когда Вы увидите на мониторе сообщение "Цифровая подпись не найдена", сделайте следующее.**

1. Выберите **ОК** в окне **Вставить Диск**.
2. Нажмите на клавишу **Просмотр** в окне **Выбор Файла**.
3. Выберите A:\(D:\driver), нажмите на клавишу **Открыть**, и затем на клавишу **ОК**.

● **Инструкция по Ручной Установке Программного Обеспечения для Монитора.**

1. Нажмите на клавиши **Старт, Установки, Панель Управления**.
2. Дважды нажмите на икону **Дисплей**.
3. Выберите клавишу **Установки**, затем нажмите на клавишу **Спец. Функции**.
4. Выберите **Монитор**.
 - Вариант 1: Если клавиша "Свойства" неактивна, это значит, что конфигурация монитора правильная. Пожалуйста, остановите инсталляцию.
 - Вариант 2: Если клавиша **Свойства** активна, нажмите на нее. Пожалуйста, выполняйте следующие шаги последовательно.
5. Нажмите на клавишу **Драйвер**, а затем на **Обновить Драйвер** и на клавишу **Далее**.
6. Выберите "Покажите список известных драйверов для данного оборудования, чтобы я мог выбрать подходящий драйвер", затем нажмите на клавишу **Далее**, а затем **Выбрать диск**.

7. Нажмите на клавишу **Выбор**, а затем выберите A:\(D:\driver).
8. Нажмите на клавишу **Открыть**, а затем на **ОК**.
9. Выберите модель Вашего монитора, затем нажмите на клавишу **Далее**, и снова на клавишу **Далее**.
10. Нажмите на клавишу **Конец**, а затем на клавишу **Заккрыть**.

Если Вы увидите сообщение "Цифровая подпись не найдена", нажмите на клавишу **Да**.

И нажмите на клавишу **Конец**, а затем на клавишу **Заккрыть**.

Операционная Система Microsoft® Windows® Millennium

1. Нажмите на клавиши **Старт, Установки, Панель Управления**.
 2. Дважды нажмите на икону Дисплей.
 3. Выберите закладку **Настройка** и нажмите кнопку **Подробнее**.
 4. Выберите закладку **МониторЛ**.
 5. Нажмите кнопку **Изменить** в закладке **Тип монитора**.
 6. Выберите **Указать расположение драйвера**.
 7. Выберите **Показать весь список драйверов**, затем нажмите **Далее**.
 8. Нажмите кнопку **Установить с диска**.
 9. Укажите путь A:\(D:\driver), затем нажмите **ОК**.
 10. Выберите **Показать все устройства**, затем выберите модель монитора, присоединенного к Вашему компьютеру и нажмите **ГОКЛ**.
 11. Несколько раз нажмите кнопку **ГЗаккрыть** или **ОК** пока не закроется окно Свойства. (На экране может повиться предупреждение или другое сообщение, в этом случае просто нажмите **ОК**.)
-

Операционная Система Microsoft® Windows® NT

1. Нажмите последовательно на клавиши **Пуск, Установки, Панель Управления**, а затем дважды на **Экран**.
2. В окне **Регистрация Информации о Дисплее** нажмите на клавишу **Установки**, а затем на **Все режимы**.
3. Выберите желаемые функции (**Разрешение, Количество цветов и Частота по вертикали**), а затем нажмите на клавишу **ОК**.
4. Нажмите на клавишу **Применить**, если после тестирования экран работает нормально. Если же экран не работает нормально, перейдите к другому состоянию (более низкому разрешению, другому цвету или частоте).

Примечание: Если у Вас нет функции **Все режимы**, выберите уровень разрешения и частоту по вертикали в соответствии с [Предварительно установленные режимы синхронизации](#) в данной инструкции.

Операционная система Линукс.

Чтобы пользоваться X-Window, нужно создать файл X86Config, что является файлом установок системы.

1. После создания файла "X86Config" нажмите на клавишу **Ввод** на первом и на втором экране.
2. Третий экран служит для **установки мыши**.
3. Подсоедините мышь к компьютеру.
4. Следующий экран нужен для **выбора Клавиатуры**.
5. Выберите Клавиатуру для Вашего компьютера.
6. Следующий экран нужен для **установки Вашего монитора**.
7. Прежде всего, установите **частоту по горизонтали** для Вашего монитора. (Можно выйти на частоту напрямую).
8. Установите **частоту по вертикали** для Вашего монитора (Можно выйти на частоту напрямую).
9. Войдите в **название модели Вашего монитора**. Эта информация не окажет влияния на непосредственное выполнение X-Window.
10. На этом установка функций Вашего монитора **закончена**.
Выполните X-Window после установки другого требуемого оборудования.



Установка

- ▶ Подключение Вашего Монитора
- ▶ Установка Видео-Драйвера
- ▶ Замена основания

[Главная страница](#)

- ▶▶ Использование подставк
- ▶▶ Установка Pivot Pro

[Снятие основания](#) | [Крепление основания](#)

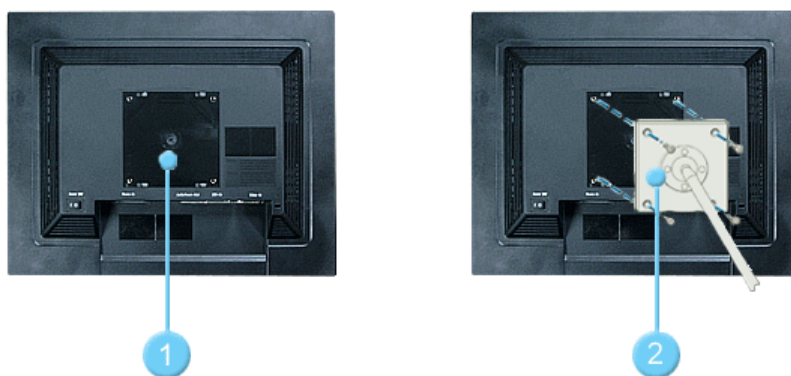
Снятие основания



1. Отключите монитор и отсоедините его сетевой шнур от розетки электросети.
2. Положите монитор с ЖК дисплеем лицевой стороной вниз на плоскую поверхность, подложив под него мягкую прокладку, чтобы не повредить экран.
3. Отверните четыре винта, а затем отсоедините основание от монитора с ЖК дисплеем.

Крепление основания

ПРИМЕЧАНИЕ: Этот монитор совместим с крепежной переходной накладкой размерами 100 мм x 100 мм, соответствующей спецификациям VESA (Ассоциации по стандартам в области видеoeлектроники).



1. Крепежная площадка на задней крышке
2. Крепежная переходная накладк

Совместите отверстия стыкующей установочной пластины с отверстиями установочной пластины на задней крышке, и закрепите установочную пластину с помощью четырех винтов, поставляемых вместе с основанием рычажного типа, кронштейном для крепления на стене или другим основанием.

шарнирная подставка





Установка

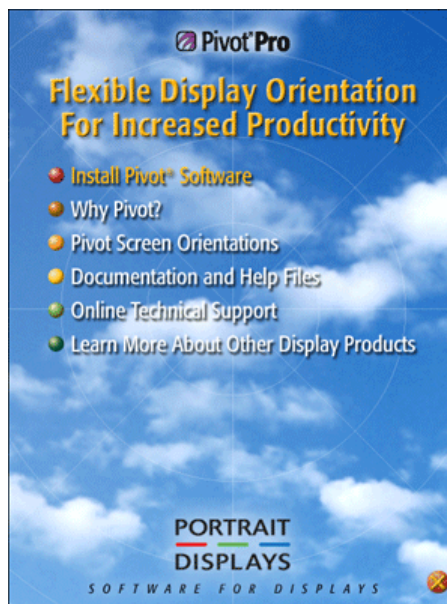
- ▶ Подключение Вашего Монитора
- ▶ Инсталлирование Видео-Драйвера
- ▶ Замена оснвания

Главная страница

- ▶▶ Использование подставк
- ▶▶ Установка Pivot Pro

Установка Pivot Pro

- 1) Вставьте CD-ROM с программой Pivot Pro в привод CD-ROM.
- 2) лкните мышью на установочном файле **START_Pivot**.
- 3) Выберите язык установки, щелкните мышью на кнопке.
- 4) лкните мышью на пункте Pivot Pro Software installation.



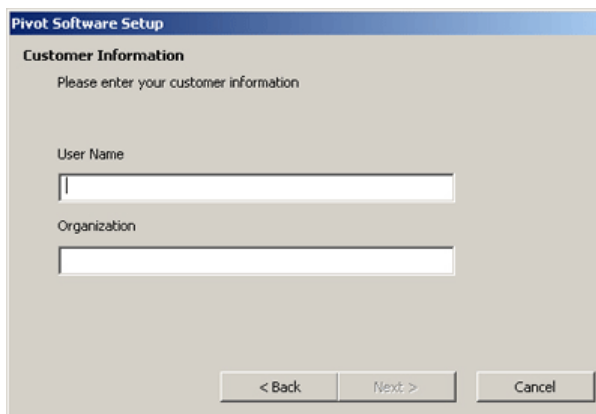
- 5) Запустите процесс установки. Щелкните мышью на кнопке [Next].



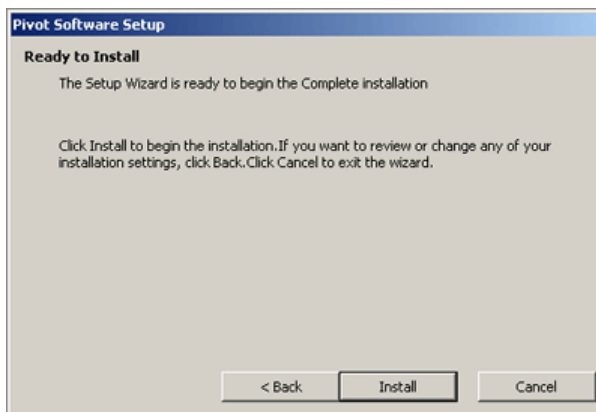
- 6) На экране отображается лицензионное соглашение по Pivot Pro. Тщательно прочитайте условия соглашения. Если Вы не согласны с условиями соглашения, то установка Pivot Pro Вам не разрешена. Если щелкнуть мышью на пункте **"Agree"**, то активизируется кнопка [Next]. Щелкните мышью на кнопке [Next].



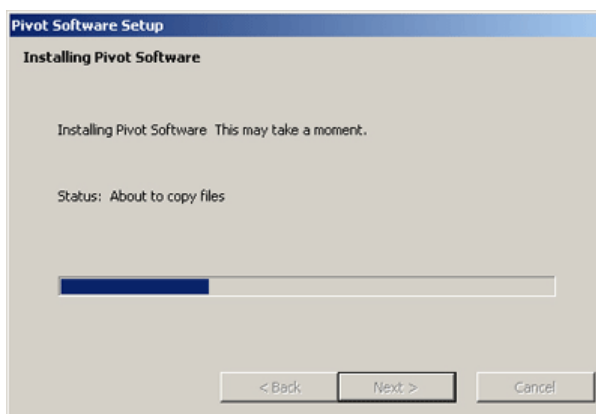
7) Для установки Pivot Pro выберите имя пользователя (User Name) и организацию (Organization). Затем щелкните кнопкой мыши [Next].



8) Для запуска процесса установки Pivot Pro щелкните мышью на кнопке [Install].



9) Установите Pivot Pro в выбранный каталог.

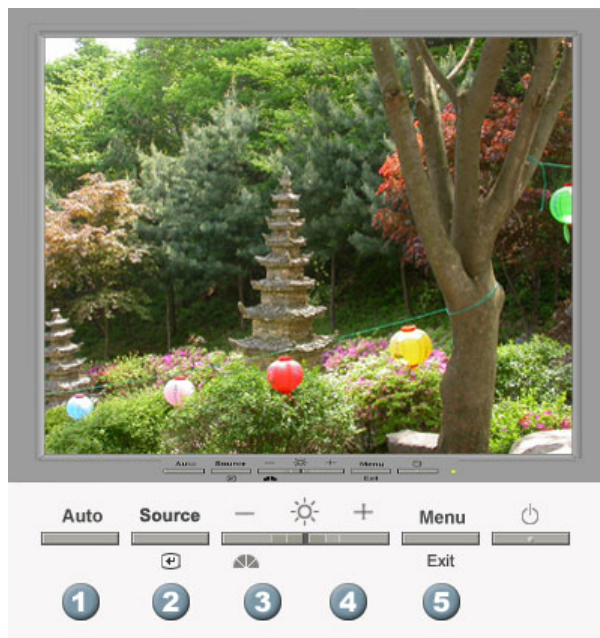


10) Установка Pivot Pro успешно завершена. Щелкните мышью на кнопке [Finish].



ON-SCREEN DISPLAY [ON-SCREEN DISPLAY]

● Кнопки пользовательского управления



1. Автоматическая адаптация к сигналу, поступающему от компьютера. Автоматически настраивает значения точной регулировки, грубой регулировки и позиции.
2. Активизирует выбранный пункт меню.
3. Настройка значений пунктов меню
4. Настройка значений пунктов меню
5. Открывает экранное меню. Также используется для выхода из экранного меню и возвращения в предыдущее меню.

● Функции прямого управления

➔ Авто



МЕНЮ

Содержание

При нажатии кнопки 'Авто' появляется экран автоматической регулировки, как показано на экране анимационного клипа в центре. Автоматическая адаптация к сигналу, поступающему от компьютера. Автоматически настраивает значения точной регулировки, грубой регулировки и позиции.
(Доступно только в режиме аналогового.)

АВТО

Автоматическая адаптация к сигналу, поступающему от компьютера. Автоматически настраивает значения точной регулировки, грубой регулировки и позиции.

Для автоматической настройки четкости, запустите функцию "Auto" при включенной функции [Auto ОБРАЗЕЦ](#) .

(Нажмите здесь для просмотра Анимационных клипов с демонстрацией автоматической настройки экрана.)

- Если функция автоматической настройки не работает должным образом, нажмите кнопку Auto (автоматическая настройка) еще раз для более точной настройки изображения.
- Если изменить разрешение на панели управления, будет автоматически выполнена функция автоматической настройки.

➔ Блокировка и разблокировка OSD



МЕНЮ

Содержание

Блокировка и разблокировка OSD

При удерживании нажатой кнопки "MENU" в течение более 5 секунд функция OSD блокируется (или разблокируется).

➔ **MagicBright™**



МЕНЮ

Содержание

MagicBright™

Нажмите кнопку MagicBright еще раз и выберите нужный режим. - четыре различных режима Польз./Текст/Интернет/Развлекат. .

➔ **Яркость**



МЕНЮ

Содержание

Яркость

Регулировка яркости.

➔ **Источник**

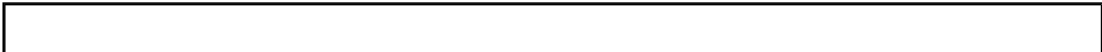




МЕНЮ	Содержание
Источник	Включает индикатор, соответствующий текущему входному сигналу, используемому монитором.

● **Функции экранного меню**

1. Изображение	Яркость	Контраст			
2. Цвет	Оттенок	Регулировка цвета	Гамма		
3. Изобр.	Грубо	Точно	Четкость	По гор.	По верт.
4. OSD	Язык	По гор.	По верт.	Прозрачность	Вр. Отобр.
5. Установка	Автовыбор источн.	Сброс настр.	Восст.цвета	Приоритет	
6. Информация					

➔ **Изображение**






МЕНЮ	Содержание	Воспроизведение/Стоп
Яркость	Регулировка яркости. Функции прямого управления : При условии, что на экране не отображается экранное меню, нажатие этой кнопки позволяет регулировать яркость.	
Контраст	Регулировка контрастности.	



➔ Цвет 



МЕНЮ	Содержание	Воспроизведение/Стоп
Оттенок	Возможно изменение цветового тона с выбором одного из четырех режимов – Хол., Норм., Теп., Польз..	
Регулировка цвета	Параметры Цвета могут быть заменены настройками по умолчанию.	
Гамма	Выбор одного из трех предустановленных режимов контрастности.	



➔ Изобр. 



МЕНЮ	Содержание	Воспроизведение/Стоп
Грубо	Убирает такие шумы, как вертикальные полосы. При грубой (Грубо) регулировке возможно смещение области отображения экрана. Его можно переместить обратно в центр, используя меню управления положением по горизонтали. (Доступно только в режиме аналогового.)	
Точно	Убирает такие шумы, как горизонтальные полосы. Если шум сохраняется даже после точной (Точно) настройки, повторите ее после выполнения регулировки тактовой частоты. (Доступно только в режиме аналогового.)	
Четкость	Выполните эти инструкции для изменения резкости изображения.	
По верт.	Для изменения Положенияпогор. всего изображения на экране монитора выполните описанные ниже операции. (Доступно только в режиме аналогового.)	
По гор.	Для изменения Положенияповерт. всего изображения на экране монитора выполните описанные ниже операции. (Доступно только в режиме аналогового.)	





МЕНЮ	Содержание	Воспроизведение/Стоп
Язык	Для изменения языка экранных меню выполните описанные ниже операции. Можно выбрать один из семи языков. (Английский, немецкий, испанский, французский, итальянский, шведский, русский) ВНИМАНИЕ: Выбор языка оказывает влияние только на экранные меню и экранную информацию. Он не влияет на программы, выполняемые в компьютере.	
По верт.	Вы можете изменить положение Меню Экрана по горизонтали на Вашем мониторе.	
По гор.	Вы можете изменить положение Меню Экрана по вертикали на Вашем мониторе.	
Прозрачность	Измените непрозрачность фона Меню Экрана.	
Вр. Отобр.	Меню автоматически исчезает с экрана, если в течении определенного времени не сделано никаких изменений настроек. Вы можете сами установить время вывода меню, в течении которого меню будет находиться на экране.	





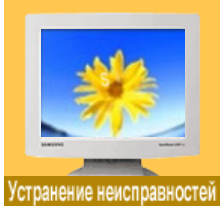
МЕНЮ	Содержание	Воспроизведение/Стоп
Автовыбор источн.	Для автоматического выбора источника сигнала для монитора выберите Автовыбор источн.	
Сброс настр.	Параметры изображения (цвета) заменяются заводскими установками по умолчанию.	
Восст.цвета	Параметры Цвета могут быть заменены настройками по умолчанию.	
Приоритет	Это функция переключения источника в порядке очередности, которая настраивается для источника.	



➔ **Информация**



МЕНЮ	Содержание
Информация	Отображает источник видеосигнала и режим экрана в экранном меню.



► **Список Проверок**

► **Вопросы и Ответы**

► **Функция Самопроверки**



Перед тем, как обратиться за помощью в сервисную службу прочитайте данный раздел руководства и попытайтесь устранить проблему самостоятельно. Если же Вам действительно нужна помощь, позвоните, пожалуйста, по телефону, либо указанному в гарантийном талоне, **либо на задней обложке данной инструкции, либо свяжитесь с Вашим дилером.**

Неисправность	Список Проверок	Решение
<p>Отсутствует изображение на экране. Я не могу включить монитор.</p>	<p>Правильно ли подсоединен силовой шнур?</p>	<p>Проверьте подсоединение и включение электропитания.</p>
	<p>Появилось сообщение "Проверьте сигн. каб." (Нет подключения, проверьте кабель)?</p>	<p>(Подключение с помощью кабеля "DVI-A/D-SUB") Проверьте подключение с помощью кабеля "DVI-A/D-SUB". (Подключение с использованием кабеля DVI) Если монитор подключен правильно, но на экране по-прежнему отображается сообщение (об ошибке), проверьте, установлен ли аналоговый режим монитора. Нажмите кнопку Source для повторной проверки источника входного сигнала.</p>
	<p>Если электропитание подается, перезагрузите компьютер снова, чтобы увидеть первоначальный экран (экран загрузки), который должен бы появиться.</p>	<p>Если изображение первоначального экрана (экрана загрузки) появилось, загрузите компьютер в безопасном режиме (безопасный режим для Windows ME/2000/XP), а затем измените частоту видеокарты. (Обратитесь к Фабричной Настройке Дисплея).</p> <p>Примечание: Если изображение первоначального экрана (экрана загрузки) не появилось, обращайтесь в центр технического обслуживания или к Вашему дилеру.</p>
	<p>Вы видите на экране сообщение "Неоптим. режим" (Нет поддержки видео режима) ?</p>	<p>Это сообщение появляется, когда сигнал от видеокарты превышает максимальное разрешение и частоту.</p> <p>Подрегулируйте максимальное разрешение и частоту в соответствии с параметрами Вашего монитора.</p>
	<p>На экране нет изображения. Мигает ли индикатор питания на мониторе с интервалом в 1 секунду?</p>	<p>Монитор работает в режиме Экономайзер.</p> <p>Нажмите на любую клавишу на клавиатуре или подвиньте мышь, чтобы активировать монитор и восстановить изображение на экране.</p>

	Подключение с использованием кабеля DVI?	Пустой экран может отображаться при загрузке системы до подключения кабеля DVI или отключения и последующего повторного подключения кабеля DVI во время работы системы, поскольку некоторые типы графических плат не выдают видеосигналы. Подключите кабель DVI и затем перезагрузите систему.
Я не вижу Экранного Меню.	Не закрыли ли Вы Экранное Меню во избежание изменений?	Верните изображение на экран путем нажатия на клавишу МЕНЮ в течение 5 секунд.
Искажение цветов или переход на черно-белое изображение.	Похоже ли одноцветное изображение на экране, как если бы Вы смотрели на него через целофан?	Поверьте сигнал подключения кабеля. Убедитесь, что видеокарта плотно сидит в разъеме.
	Искажение цветов после перехода на какую-то программу или в результате столкновения двух программ?	Перезагрузите компьютер.
	Правильно ли установлена видеокарта?	Установите ее в соответствии с инструкциями к видеокarte.
Неожиданно началась разбалансировка экрана.	Вы заменили видеокарту или драйвер?	Подрегулируйте Положение и Размер Изображения по отношению к экрану.
	Вы подрегулировали разрешение и частоту на мониторе?	Подрегулируйте разрешение и частоту на видеокarte. (Обратитесь к Фабричной Настройке Дисплея)
	Экран может разбалансироваться из-за периода сигнала видеокарты. Отрегулируйте Положение изображения по отношению к экрану.	
Потеря фокуса или невозможность отрегулировать экран.	Вы подрегулировали разрешение и частоту на мониторе?	Подрегулируйте разрешение и частоту на видеокarte. (Обратитесь к Фабричной Настройке Дисплея).
Индикатор мигает, но на экране нет изображения.	Проверьте в меню "Частота", правильно ли отрегулирована частота?	Поставьте нужную частоту в соответствии с инструкцией к видеокarte и Фабричной Настройкой Дисплея. (Максимальная частота для каждого разрешения может отличаться у разных мониторов.)
Экран показывает только 16 цветов. Эти цвета изменяются при замене видеокарты.	Правильно настроены цвета для Windows?	Для Windows ME/2000/XP: Настройте цвета нажатием на клавиши Панель Управления, Монитор, Установки .
	Правильно ли установлена видеокарта?	Установите видеокарту в соответствии с инструкцией к видеокarte.
Появилось сообщение	Инсталлирован ли драйвер монитора?	Инсталлируйте драйвер монитора в соответствии с инструкциями по

"Неизвестный монитор, обнаружен монитор Plug & Play (VESA DDC)".		инсталлированию драйвера.
	Посмотрите в инструкции к видеокарте, может ли быть поддержана функция Plug & Play (VESA DDC).	Инсталлируйте драйвер монитора в соответствии с инструкциями по инсталлированию драйвера.

Проверьте по следующим параметрам, есть ли неисправности в мониторе.

1. Проверьте, правильно ли подсоединены к компьютеру электрический шнур и кабель.
2. Проверьте, не издает ли компьютер более трех звуковых сигналов при включении. (Если да, необходимо техническое обслуживание материнской платы компьютера).
3. Если Вы поставили новую видеокарту или если Вы смонтировали компьютер, проверьте, установлены ли драйвер видеоадаптера и драйвер монитора.
4. Проверьте, как установлена горизонтальная развертка: на 75 Гц или на 85 Гц. (Не ставьте выше 60 Гц при максимальном разрешении.)
5. Если возникает проблема с установкой драйвера (видео)адаптера, переведите компьютер в Безопасный Режим, удалите Адаптер Дисплея через функции **Панель Управления, Система, Администратор Устройств**, а затем перезагрузите компьютер, чтобы переинсталлировать драйвер (видео)адаптера.

Примечание: Если проблема возникает повторно, [свяжитесь с авторизованным дилером..](#)



Устранение неисправностей

- ▶ Список Проверок
- ▶ **Вопросы и Ответы**
- ▶ Функция Самопроверки

Главная страница

Вопрос	Ответ
<p>Как можно изменить частоту?</p>	<p>Частота изменяется путем изменения конфигурации видеокарты.</p> <p>Заметьте, что поддержка видеокарты зависит от версии используемого драйвера. (Подробно об этом в в инструкциях к компьютеру или к видео.)</p>
<p>Как можно отрегулировать разрешение?</p>	<p>Windows ME/XP/2000: Настройте разрешение через функции Панель Управления, Дисплей, Установки.</p> <p>* Свяжитесь с изготовителем видеокарты для уточнений.</p>
<p>Как настроить функцию Экономии Энергии?</p>	<p>Windows ME/XP/2000: Настройте функцию через BIOS-SETUP в компьютере или в экранной защите. (Посмотрите в инструкции к Windows/Computer)</p>
<p>Как нужно чистить корпус и Панель ЖКД?</p>	<p>Отключите шнур от сети, затем протрите монитор мягкой тканью, используя моющий раствор или воду.</p> <p>Не оставляйте на поверхности монитора остатков мощного средства или царапин.</p> <p>Не допускайте попадания воды внутрь монитора.</p>



Устранение неисправностей

- ▶ Список Проверок
- ▶ Вопросы и Ответы
- ▶ **Функция Самопроверки**

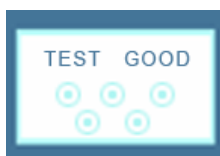
[Функция Самопроверки](#) | [Предупреждения](#) | [Окружающая среда](#) | [Полезные Советы](#)

В мониторе имеется функция автотестирования, которая позволяет проверить, правильно ли работает монитор.

Функция Самопроверки

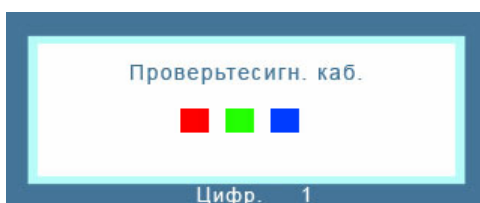
1. Выключите Ваш компьютер и монитор.
2. Отсоедините видеокабель от задней панели компьютера.
3. Включите монитор.

При выборе "Авто" в "Автовыбор источн." окно, указанное ниже, не отображается, но монитор будет работать в режиме DPMS. Если монитор функционирует нормально, Вы увидите белый квадрат в красной рамке, в котором высвечивается черный текст, как это показано на рисунке:



При выборе "Ручной" в "Автовыбор источн." окно, Если монитор функционирует нормально, Вы увидите белый квадрат в красной рамке, в котором высвечивается черный текст, как это показано на рисунке:

Три квадрата внутри будут красного, зеленого и синего цвета.



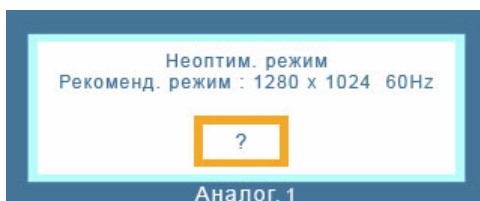
Отсутствие одного из этих квадратов может означать проблемы с монитором. Этот квадрат может появиться и во время нормальной работы, если кабель отсоединен или поврежден.

4. Выключите Ваш монитор и подсоедините видеокабель, затем включите Ваш компьютер и монитор.

Если экран монитора остается пустым после проделанных процедур, проверьте видеокарту и компьютер; Ваш монитор работает нормально.

Предупреждения

Если что-то не в порядке со входным сигналом, на экране появляется сообщение или экран гаснет, хотя индикатор электропитания включен. Такое сообщение может означать, что монитор оказался без синхронизации или что нужно проверить сигнальный кабель.



Окружающая среда

Место и положение монитора могут влиять на качество работы и другие свойства монитора.

1. Если рядом с монитором находятся какие-либо громкоговорители, выключите их и перенесите в другое помещение.
2. Удалите все электронные приборы, такие как радио, вентиляторы, часы и телефоны за пределы 3 футов (одного метра) от монитора.
3. Проведите размагничивание монитора после удаления подобных приборов от его местонахождения.

Полезные Советы

- Монитор воспроизводит визуальные сигналы, получаемые от компьютера. Следовательно, проблемы с компьютером или видеокартой могут быть причиной пропажи изображения на мониторе, потери в цвете, шума, повышения частоты, и т.п. В таком случае сначала поищите источник проблемы, а затем свяжитесь с центром технического обслуживания или с Вашим дилером.
- **Оценка рабочего состояния монитора**
Если на экране нет изображения или появилось сообщение "**Неоптим. режим**" (Нет поддержки видео режима), отсоедините кабель от компьютера, пока монитор находится во включенном состоянии.
 - Если на экране появляется сообщение или экран становится белым, это означает, что монитор находится в рабочем состоянии.
 - В таком случае ищите проблему в компьютере.



- ▶ **Общие**
- ▶ Экономайзер
- ▶ Фабричной Настройки Дистплея

Общие

Название Модели	SyncMaster 194T
Панель ЖКД	
Размер	диагональ 19,0 дюймов
Область изображения	376,32 (Гор) x 301,056 (Верт)
Шаг пикселя	0,294 (Гор) x 0,294 (Верт)
Тип	a-si TFT активная матрица

Синхронизация

По горизонтали	30 ~ 81 кГц
По вертикали	56 ~ 76 Гц

Цвет Дисплея

16,7 Миллион Цвета

Разрешение

Оптимальное разрешение	1,280 x 1,024@ 60Гц
Максимальное разрешение	1,280 x 1,024@ 75Гц

Ввод сигнала, заверченный

RGB аналоговый., DVI(Digital Visual Interface)-совместимый цифровой RGB. 0,7Vp-p ±5%, Положительная яркая, 75 Ом ±10%(заверченный), Синхронизация раздельная горизонт./верт., композитная, SOG, на уровне TTL, положительная или отрицательная

Максимальная частота

140 МГц

Электронабжение

100~ 240в Переменный ток(+/- 10%), 60/50Гц ± 3Гц

Сигнальный Кабель

Кабель "DVI-A/15pin D-SUB", съемный
Кабель DVI-D to DVI-D, съемный

Потребляемая мощность

Менее чем 38Ватт

Размеры (ШхДхВ) / Вес

416,3 x 207,0 x 411,7 мм / 6,3кг
416,3 x 57,9 x 342,0 мм (без подставки)

Интерфейс подставки VESA

100мм x 100мм (Для использования со специальными аппаратными средствами подставки (для рук))

Климатические условия

Рабочая	температура: от 50°F ~ 104°F(10°C ~ 40°C) Влажность: 10% ~ 80%, Неконденсирующийся
хранения	температура: от -4°F ~ 113°F (-20°C ~ 45°C) Влажность: 5% ~ 95%, Неконденсирующийся

Совместимость с Plug & Play

Этот монитор может быть установлен на любой из совместимых с Plug & Play систем. Взаимодействие между монитором и компьютером обеспечивает наилучшие условия для работы и настройки монитора. В большинстве случаев монитор настраивается автоматически, если только пользователь не пожелает выбрать другие параметры.

Допустимое количество точек

В данной модели используется тонкопленочная ЖК-панель (TFT-LCD), изготовленная с применением современной технологии полупроводников с точностью 1 ppm (одна миллионная). Иногда пиксели КРАСНОГО, ЗЕЛЕНОВОГО, СИНЕГО и БЕЛОГО цветов становятся яркими или черными. Это не является следствием плохого качества и не вызывает неудобств в работе.

- Например, количество суб-пикселей в данном изделии составляет 3,932,160.

Примечание: В конструкцию аппарата и его технические характеристики могут вноситься изменения без предварительного уведомления "Жизненный цикл-7лет"



Технические Характеристики

- ▶ Общие
- ▶ **Экономайзер**
- ▶ Фабричной Настройки Дистплея

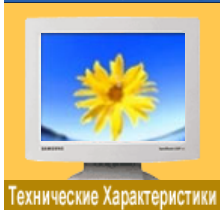
Главная страница

В этот монитор встроена система управления электропитанием, называемая Экономайзер. Эта система экономит электроэнергию путем переключения Вашего монитора на режим пониженного потребления электричества, когда он бездействует в течение определенного времени. Монитор автоматически возвращается к нормальной работе, когда Вы передвигаете мышь или нажимаете на любую клавишу на клавиатуре. В целях экономии электроэнергии выключайте монитор, когда он не в работе или когда Вы оставляете его на долгое время. Система Экономайзер работает на совместимой с VESA DPMS видеокарте, встроенной в Ваш компьютер. Используйте программную утилиту, инсталлированную в Ваш компьютер для применения этой функции.

Состояние	Нормальная Работа	Экономичный режим питания (EPA/ENERGY 2000)	Питание отключено (120Vac) (Клавиша-выключатель)
Индикатор Электропитания	Зеленый	Зеленый, Мигающий	Черный
Потребляемая мощность	Менее чем 38Вт	Менее чем 2Вт (При выборе "Авто" в "Автовывбор источн." окно.)	0Вт



Этот монитор совместим с EPA ENERGY STAR® и ENERGY2000, когда используется с компьютером, снабженным функциями VESA DPMS. Как партнер ENERGY STAR®, Самсунг заверяет, что этот монитор соответствует рекомендациям ENERGY STAR® в отношении эффективного энергопользования.



Если поступающий с компьютера сигнал такой же, как нижеследующая предварительно Фабричной Настройки Дистплея, произойдет автоматическая саморегулировка экрана. Однако, если сигнал отличается, экран может опустеть, хотя индикатор включен. Подрегулируйте экран в соответствии с инструкциями к видеокarte.

- ▶ Общие
- ▶ Экономайзер
- ▶ **Фабричной Настройки Дистплея**

Таблица 1. Фабричной Настройки Дистплея

Режим Дисплея	Частота по Горизонтали (кГц)	Частота по Вертикали (Гц)	Частота (МГц)	Синхронизация Полярности (H/V)
MAC, 640 x 480	35,000	66,667	30,240	-/-
MAC, 832 x 624	49,726	74,551	57,284	-/-
MAC, 1152 x 870	68,681	75,062	100,00	-/-
IBM, 640 x 350	31,469	70,086	25,175	+/-
IBM, 640 x 480	31,469	59,940	25,175	-/-
IBM, 720 x 400	31,469	70,087	28,322	-/+
VESA, 640 x 480	37,500	75,000	31,500	-/-
VESA, 640 x 480	37,861	72,809	31,500	-/-
VESA, 800 x 600	35,156	56,250	36,000	+,-/+,-
VESA, 800 x 600	37,879	60,317	40,000	+/+
VESA, 800 x 600	46,875	75,000	49,500	+/+
VESA, 800 x 600	48,077	72,188	50,000	+/+
VESA, 1024 x 768	48,363	60,004	65,000	-/-
VESA, 1024 x 768	56,476	70,069	75,000	-/-
VESA, 1024 x 768	60,023	75,029	78,750	+/+
VESA, 1152 x 864	67,500	75,000	108,000	+/+
VESA, 1280 x 1024	63,981	60,020	108,00	+/+
VESA, 1280 x 1024	79,976	75,025	135,00	+/+
SUN, 1280 x 1024	81,129	76,106	135,00	-/-



Частота по Горизонтали

Время на прорисовывание одной строки, соединяющей правый и левый края экрана по горизонтали, называется Горизонтальным Периодом, а обратное Горизонтальному Периоду число называется Частотой по Горизонтали. Единица измерения: кГц.

Частота по Вертикали

Подобно флуоресцентной лампе, экран должен воспроизвести одно то же изображение множество раз в секунду, чтобы пользователь смог его увидеть. Частота таких повторов называется Частотой по Вертикали, или Частотой Обновления. Единица измерения: Гц.



Информации

- ▶ **Служба**
- ▶ Термины
- ▶ Регулятор
- ▶ Естественный Цвет
- ▶ Для лучшего изображения
- ▶ Предохранение от эффекта остаточного изображения
- ▶ Полномочия

※ Адрес и телефонный номер компании могут быть изменены без предварительного уведомления.

- **AUSTRALIA :**
Samsung Electronics Australia Pty Ltd.
Customer Response Centre
7 Parkview Drive, Homebush Bay NSW 2127
Tel : 1300 362 603
<http://www.samsung.com.au/>
- **BRAZIL :**
Samsung Eletronica da Amazonia Ltda.
R. Prof. Manoelito de Ornellas, 303, Terro B
Chacara Sto. Antonio, CEP : 04719-040
Sao Paulo, SP
SAC : 0800 124 421
<http://www.samsung.com.br/>
- **CANADA :**
Samsung Electronics Canada Inc.
Samsung Customer Care
7037 Financial Drive
Mississauga, Ontario
L5N 6R3
1-800-SAMSUNG (1-800-726-7864)
<http://www.samsung.ca/>
- **CHILE :**
SONDA S.A.
Teatinos 550, Santiago Centro, Santiago, Chile
Fono: 56-2-5605000 Fax: 56-2-5605353
56-2-800200211
<http://www.sonda.com/>
<http://www.samsung.cl/>
- **COLOMBIA :**
Samsung Electronics Colombia
Cra 9 No 99A-02 Of. 106
Bogota, Colombia
Tel.: 9-800-112-112
Fax: (571) 618 - 2068
<http://www.samsung-latin.com/>
e-mail : soporte@samsung-latin.com
- **ESPAÑA :**
Samsung Electronics Comercial Iberica, S.A.
Ciencias, 55-65 (Poligono Pedrosa) 08908
Hospitalet de Llobregat (Barcelona)
Tel. : (93) 261 67 00
Fax. : (93) 261 67 50
<http://samsung.es/>
- **FRANCE :**
SAMSUNG ELECTRONICS FRANCE Service
Paris Nord 2
66 rue des Vanesses
BP 50116 Villepinte
95950 Roissy CDG Cedex
Tel : 08 25 08 65 65
Fax : 01 48 63 06 38
<http://www.samsungservices.com/>
- **GERMANY :**
TELEPLAN Rhein-Main GmbH
Feldstr. 16
64331 Weiterstadt
T. 06151/957-1306
F. 06151/957-1732

* EURO 0.12/Min
<http://www.samsung.de/>

● **HUNGARY :**

Samsung Electronics Magyar Rt.
1039, Budapest, Lehel u. 15-17.
Tel: 36 1 453 1100
Fax: 36 1 453 1101
<http://www.samsung.hu/>

● **ITALY :**

Samsung Electronics Italia S.p.a.
Via C. Donat Cattin, 5
20063 Cernusco s/Naviglio (MI)
Servizio Clienti: 199.153.153
<http://www.samsung-italia.com/>

● **MÉXICO :**

SAMSUNG ELECTRONICS MÉXICO. S.A. DE C.V.
Vía Lopez Portillo No. 6, Col. San Fco. Chilpan
Tultitlán, Estado de México, C.P. 54940
TEL: 01-55-5747-5100 / 01-800-726-7864
Fax: 01-55-5747-5202/ 01-800-849-1743
RFC: SEM950215S98
<http://www.samsung.com.mx/>

IMPORTADO POR: SAMSUNG ELECTRONICS MÉXICO. S.A. DE C.V.
Vía Lopez Portillo No. 6, Col. San Fco. Chilpan
Tultitlán, Estado de México, C.P. 54940
TEL: 01-55-5747-5100 / 01-800-726-7864

EXPORTADO POR: Samsung Electronics CO.,LTD.
416, Mae tan-3dong, Yeongtong-gu,
Suwon City, Gyeonggi-do Korea

● **NETHERLANDS/BELGIUM/LUXEMBOURG :**

Samsung Electronics Benelux B. V.
Fleminglaan 12 2289 CP Rijswijk, NEDERLANDS
Service and informatielijn ;
Belgium :0800-95214, <http://www.samsung.be/>
Netherlands : 0800-2295214, <http://www.samsung.nl/>

● **PANAMA :**

Samsung Electronics Latinoamerica(Z.L.) S.A.
Calle 50 Edificio Plaza Credicorp, Planta Baja
Panama
Tel. : (507) 210-1122, 210-1133
Tel : 800-3278(FAST)
<http://www.samsung-latin.com/>

● **PERU**

Servicio Integral Samsung
Av.Argentina 1790 Lima1. Peru
Tel: 51-1-336-8686
Fax: 51-1-336-8551
<http://www.samsungperu.com/>

● **PORTUGAL :**

SAMSUNG ELECTRONICA PORTUGUESA S.A.
Rua Mario Dioniso, N^o2 - 1^o Drt. 2795-140 LINDA-A-VELHA
Tel. 214 148 114/100 Fax. 214 148 133/128
Free Line 800 220 120
<http://www.samsung.pt/>

● **SOUTH AFRICA :**

Samsung Electronics,5 Libertas Road, Somerset Office Park,
Bryanston Ext 16. Po Box 70006, Bryanston,2021, South Africa
Tel : 0027-11-549-1621
Fax : 0027-11-549-1629
<http://www.samsung.co.za/>

● **SWEDEN/DENMARK/NORWAY/FINLAND :**

Samsung Electronics AB
Box 713
S-194 27 UPPLANDS VASBY
SVERIGE
Besöksadress : Johanneslundsvagen 4
Samsung support Sverige: 020-46 46 46
Samsung support Danmark : 8088-4646

Samsung support Norge: 8001-1800
Samsung support Finland: 0800-118001
Tel +46 8 590 966 00
Fax +46 8 590 966 50
<http://www.samsung.se/>

● **THAILAND :**

HAI SAMSUNG SERVICE CENTER
MPA COMPLEX BUILDING, 1st-2nd Floor
175 SOI SUEKSA VIDHAYA SATHON SOI 12
SILOM ROAD , SILOM, BANGRAK
BANGKOK 10500
TEL : 0-2635-2567
FAX : 0-2635-2556

● **UKRAINE :**

SAMSUNG ELECTRONICS REPRESENTATIVE OFFICE IN UKRAINE
4 Glybochitska str.
Kiev, Ukraine
Tel. 8-044-4906878
Fax 8-044-4906887
Toll-free 8-800-502-0000
<http://www.samsung.com.ua/>

● **United Kingdom :**

Samsung Electronics (UK) Ltd.
Samsung House, 225 Hook Rise South
Surbiton, Surrey KT6 7LD
Tel. : (0208) 391 0168
Fax. : (0208) 397 9949
< European Service Center & National Service >
Stafford Park 12 Telford, Shropshire, TF3 3BJ
Tel. : (0870) 242 0303
Fax. : (01952) 292 033
<http://samsungservice.co.uk/>

● **U.S.A. :**

Samsung Electronics America
Service Division
400 Valley Road, Suite 201
Mount Arlington, NJ 07856
1-800-SAMSUNG (1-800-726-7864)
<http://samsungusa.com/monitor/>



Информации

▶ Служба

▶ Термины

▶ Регулятор

▶ Естественный
Цвет

▶ Для лучшего
изображения

▶ Предохранение от
эффекта
остаточного
изображения

▶ Полномочия

Главная страница

● **Зернистость**

Изображение на мониторе складывается из красных, зеленых и синих точек. Чем плотнее сидят точки, тем выше разрешение. Расстояние между двумя точками одного цвета называется "Зернистость". Единица измерения: Гц

● **Vertical Frequency**

Экран переписывается заново по несколько раз в секунду, чтобы создать изображение, видимое для пользователя. Частота таких повторов в секунду называется Частотой по Вертикали, или Частотой Обновления. Единица измерения: Гц.

Пример: Если вспышка света повторяется 60 раз в секунду, это оценивается в 60 Гц.

В таком случае заметно мерцание. Чтобы избежать этой проблемы, применяется Режим Без Мерцания, основанный на частоте по вертикали в 70 Гц.

● **Частота по Горизонтали**

Время на прорисовывание одной строки, соединяющей правый и левый края экрана по горизонтали, называется Горизонтальным Периодом. Обратное Горизонтальному Периоду число называется Частотой по Горизонтали. Единица измерения: кГц.

● **Методы черезстрочной и не-черезстрочной развертки**

Показ горизонтальных линий на экране в порядке сверху вниз называется методом не-черезстрочной развертки, тогда как показ по очереди сначала нечетных линий, а потом четных, называется методом черезстрочной развертки. В большинстве мониторов используется метод не-черезстрочной развертки, что обеспечивает четкое изображение. Метод черезстрочной развертки это тот метод, который используется в телевизорах.

● **Plug & Play (автоматическая настройка)**

Эта функция отвечает за наилучшее качество экрана путем обеспечения автоматического обмена информацией между компьютером и монитором. Этот монитор следует международным стандартам VESA DDC для функции Plug & Play (автоматическая настройка).

● **Разрешение**

Количество точек по горизонтали и вертикали, используемое для создания изображения на экране, называется "разрешением". Эта цифра показывает точность изображения. Высокое разрешение хорошо использовать для комплексных задач, поскольку на экране можно показать больше изобразительной информации.

Пример: Если разрешение равно 1280 X 1024, то это означает, что изображение на экране состоит из 1280 точек по горизонтали (горизонтальное разрешение) и 1024 строк по вертикали (вертикальное разрешение).



Информации

- ▶ Служба
- ▶ Термины
- ▶ **Регултор**
- ▶ Естественный Цвет
- ▶ Для лучшего изображения
- ▶ Предохранение от эффекта остаточного изображения
- ▶ Полномочия

Главная страница

[FCC Information](#) | [IC Compliance Notice](#) | [MPR II Compliance](#)
[European Notice \(Europe only\)](#) | [PCT Notice](#) | [VCCI](#) |
[TCO'95-Ecological requirements for personal computers \(TCO'95 applied model only\)](#)
[TCO'99-Ecological requirements for personal computers \(TCO'99 applied model only\)](#)
[TCO'03-Ecological requirements for personal computers \(TCO'03 applied model only\)](#)
[TCO'03 Recycling Information \(TCO'03 applied model only\)](#)
[Medical Requirement](#)
[Mercury Statement \(LCD Monitor, LCD TV, DLP Projection TV, Projector for USA only\)](#)

● **FCC Information**

User Instructions

The Federal Communications Commission Radio Frequency Interference Statement includes the following warning:

Note: This equipment has been tested and found to comply with the limits for a Class B digital device, pursuant to Part 15 of the FCC Rules. These limits are designed to provide reasonable protection against harmful interference in a residential installation. This equipment generates, uses, and can radiate radio frequency energy and, if not installed and used in accordance with the instructions, may cause harmful interference to radio communications. However, there is no guarantee that interference will not occur in a particular installation. If this equipment does cause harmful interference to radio or television receptions, which can be determined by turning the equipment off and on, the user is encouraged to try to correct the interference by one or more of the following measures:

- Reorient or relocate the receiving antenna.
- Increase the separation between the equipment and receiver.
- Connect the equipment into an outlet on a circuit different from that to which the receiver is connected.
- Consult the dealer or an experienced radio/TV technician for help.

User Information

Changes or modifications not expressly approved by the party responsible for compliance could void the user's authority to operate the equipment. If necessary, consult your dealer or an experienced radio/television technician for additional suggestions. You may find the booklet called How to Identify and Resolve Radio/TV Interference Problems helpful. This booklet was prepared by the Federal Communications Commission. It is available from the U.S. Government Printing Office, Washington, DC 20402, Stock Number 004-000-00345-4.

The party responsible for product compliance:
SAMSUNG ELECTRONICS CO., LTD
America QA Lab of Samsung
3351 Michelson Drive,
Suite #290, Irvine, CA92612 USA
Tel) 949-975-7310
Fax) 949-922-8301

Warning

User must use shielded signal interface cables to maintain FCC compliance for the product.

Provided with this monitor is a detachable power supply cord with IEC320 style terminations. It may be suitable for connection to any UL Listed personal computer with similar configuration. Before making the connection, make sure the voltage rating of the computer convenience outlet is the same as the monitor and that the ampere rating of the computer convenience outlet is equal to or exceeds the monitor voltage rating.
For 120 Volt applications, use only UL Listed detachable power cord with NEMA configuration 5-15P type (parallel blades) plug cap. For 240 Volt applications use only UL Listed Detachable power supply cord with NEMA configuration 6-15P type (tandem blades) plug cap.

● **IC Compliance Notice**

This Class B digital apparatus meets all requirements of the Canadian Interference-Causing Equipment Regulations of ICES-003.

Cet appareil Numérique de classe B respecte toutes les exigences du Règlement NMB-03 sur les équipements produisant des interférences au Canada.

● **MPR II Compliance**

This monitor complies with SWEDAC(MPR II) recommendations for reduced electric and magnetic fields.

● **European Notice(Europe Only)**

Products with the CE marking comply with the EMC Directive(89/336/EEC), (92/31/EEC), (93/68/EEC) and the Low Voltage Directive (73/23/EEC) issued by the Commission of the European Community.

Compliance with these directives implies conformity to the following European Norms:

- EN55022:1998+A1:2000 - Radio Frequency Interference
- EN55024:1998 - Electromagnetic Immunity of Information Technology Equipment
- EN61000-3-2:1995+A1/A2:1998 - Power Line Harmonics
- EN61000-3-3:1995 - Voltage Fluctuations

● **PCT Notice**



● **VCCI**

This is a Class B product based on the standard of the Voluntary Control Council for Interference by Information Technology Equipment (VCCI). If this is used near a radio or television receiver in a domestic environment, it may cause radio interference. Install and use the equipment according to the instruction manual.

● **TCO'95-Ecological requirements for personal computers (TCO'95 applied model only)**



AB general requirements

AB2 Written Eco-document accompanying the products

Congratulations! You have just purchased a TCO'95 approved and labelled product! Your choice has provided you with a product developed for professional use. Your purchase has also contributed to reducing the burden on the environment and to the further development of environmentally-adapted electronic products.

Why do we have environmentally-labelled monitors?

In many countries, environmental labelling has become an established method for encouraging the adaptation of goods and services to the environment. The main problem as far as monitors and other electronic equipment are concerned is that environmentally harmful substances are used both in the products and during their manufacture. Since it has not been possible so far for the majority of electronic equipment to be recycled in a satisfactory way, most of these potentially damaging substances sooner or later enter Nature.

There are also other characteristics of a monitor, such as energy consumption levels, that are important from both the working and natural environment viewpoints. Since all types of conventional electricity generation have a negative effect on the environment (acidic and climate-influencing emissions, radioactive waste, etc.) it is vital to conserve energy. Electronic equipment in offices consumes an enormous amount of energy, since it is often routinely left running continuously.

What does labelling involve?

This product meets the requirements for the TCO'95 scheme, which provides for international environmental labelling of monitors. The labelling scheme was developed as a joint effort by the TCO (The Swedish Confederation of Professional Employees), Naturskyddsforeningen (The Swedish Society for Nature Conservation) and NUTEK (The National Board for Industrial and Technical Development in Sweden).

The requirements cover a wide range of issues: environment, ergonomics, usability, emission of electrical and magnetic fields, energy consumption and electrical and fire safety.

The environmental demands concern among other things restrictions on the presence and use of heavy metals, brominated and chlorinated flame retardants, CFCs (freons), and chlorinated solvents. The product must be prepared for recycling and the manufacturer is obliged to have an environmental plan, which must be adhered to in each country where the company conducts its operations policy. The energy requirements include a demand that the monitor after a certain period of inactivity shall reduce its power consumption to a lower level, in one or more stages. The length of time to reactivate the monitor shall be reasonable for the user.

Labelled products must meet strict environmental demands, for example in respect of the reduction of electric and magnetic fields, along with physical and visual ergonomics and good usability.

TCO Development Unit 1996-11-29

On the page this folder you will find a brief summary of the environmental requirements met by this product.

The complete environmental criteria document may be ordered from:

TCO Development Unit

S-11494 Stockholm

Sweden

Fax: +46 8 782 92 07

E-mail (Internet): development@tco.se

Current information regarding TCO'95-approved and labelled products may also be obtained via the Internet, using the address:

<http://www.tco-info.com/>

TCO'95 is a co-operative project between (3 logos)

Environmental Requirements

Brominated flame retardants are present in printed circuit boards, cables, wires, casings and housings. In turn, they delay the spread of fire. Up to thirty percent of the plastic in a computer casing can consist of flame retardant substances. These are related to another group of environmental toxins, PCBs, which are suspected to give rise to similar harm, including reproductive damage in fish eating birds and mammals, due to the bioaccumulative processes. Flame retardants have been found in human blood and researchers fear that disturbances in foetus development may occur.

- TCO'95 demand requires that plastic components weighing more than 25 grams must not contain organically bound chlorine and bromine.

Lead

Lead can be found in picture tubes, display screens, solders and capacitors. Lead damages the nervous system and in higher doses, causes lead poisoning.

- TCO'95 requirement Permits the inclusion of lead since no replacement has yet been developed.

Cadmium

Cadmium is present in rechargeable batteries and in the colour generating layers of certain computer displays. Cadmium damages the nervous system and is toxic in high doses.

- TCO'95 requirement states that batteries may not contain more than 25 ppm (parts per

million) of cadmium. The colour-generating layers of display screens must not contain any cadmium.

Mercury

Mercury is sometimes found in batteries, relays and switches. Mercury damages the nervous system and is toxic in high doses.

- TCO'95 requirement states that batteries may not contain more than 25 ppm (parts per million) of mercury. It also demands that no mercury is present in any of the electrical or electronics components concerned with the display unit.

CFCs (freons)

CFCs (freons) are sometimes used for washing printed circuit boards and in the manufacturing of expanded foam for packaging. CFCs break down ozone and thereby damage the ozone layer in the stratosphere, causing increased reception on Earth of ultraviolet light with consequent increased risks of skin cancer (malignant melanoma).

- The relevant TCO'95 requirement: Neither CFCs nor HCFCs may be used during the manufacturing of the product or its packaging.

● **TCO'99-Ecological requirements for personal computers (TCO'99 applied model only)**



Congratulations!

You have just purchased a TCO'99 approved and labelled product! Your choice has provided you with a product developed for professional use. Your purchase has also contributed to reducing the burden on the environment and also to the further development of environmentally adapted electronics products.

This product meets the requirements for the TCO'99 scheme which provides for an international environmental and quality labelling of personal computers. The labelling scheme was developed as a joint effort by the TCO(The Swedish Confederation of Professional Employees), Svenska Naturskyddsforeningen(The Swedish Society for Nature Conservation), Statens Energimyndighet(The Swedish National Energy Administration) and SEMKO AB.

The requirements cover a wide range of issues: environment, ergonomics, usability, reduction of electric and magnetic fields, energy consumption and electrical safety.

Why do we have environmentally labelled computers?

In many countries, environmental labelling has become an established method for encouraging the adaptation of goods and services to the environment. The main problem, as far as computers and other electronics equipment are concerned, is that environmentally harmful substances are used both in the products and during their manufacture. Since it is not so far possible to satisfactorily recycle the majority of electronics equipment, most of these potentially damaging substances sooner or later enter nature.

There are also other characteristics of a computer, such as energy consumption levels, that are important from the viewpoints of both the work (internal) and natural (external) environments. Since all methods of electricity generation have a negative effect on the environment (e.g. acidic and climate-influencing emissions, radioactive waste), it is vital to save energy. Electronics equipment in offices is often left running continuously and thereby consumes a lot of energy.

What does labelling involve?

The environmental demands have been developed by Svenska Naturskyddsforeningen (The Swedish Society for Nature Conservation). These demands impose restrictions on the presence and use of heavy metals, brominated and chlorinated flame retardants, CFCs(freons)and chlorinated solvents, among other things. The product must be prepared for recycling and the manufacturer is obliged to have an environmental policy which must be adhered to in each country where the company implements its operational policy.

The energy requirements include a demand that the computer and/or display, after a certain period of inactivity, shall reduce its power consumption to a lower level in one or more stages. The length of time to reactivate the computer shall be reasonable for the user.

Below you will find a brief summary of the environmental requirements met by this product. The

complete environmental criteria document may be ordered from:

TCO Development

SE-114 94 Stockholm, Sweden

Fax: +46 8 782 92 07

Email (Internet): development@tco.se

Current information regarding TCO'99 approved and labelled products may also be obtained via the Internet, using the address: <http://www.tco-info.com/>

Environmental requirements

Flame retardants

Flame retardants are present in printed circuit boards, cables, wires, casings and housings. Their purpose is to prevent, or at least to delay the spread of fire. Up to 30% of the plastic in a computer casing can consist of flame retardant substances. Most flame retardants contain bromine or chloride, and those flame retardants are chemically related to another group of environmental toxins, PCBs. Both the flame retardants containing bromine or chloride and the PCBs are suspected of giving rise to severe health effects, including reproductive damage in fish-eating birds and mammals, due to the bio-accumulative* processes. Flame retardants have been found in human blood and researchers fear that disturbances in foetus development may occur.

The relevant TCO'99 demand requires that plastic components weighing more than 25 grams must not contain flame retardants with organically bound bromine or chlorine. Flame retardants are allowed in the printed circuit boards since no substitutes are available.

Cadmium**

Cadmium is present in rechargeable batteries and in the colour-generating layers of certain computer displays. Cadmium damages the nervous system and is toxic in high doses. The relevant TCO'99 requirement states that batteries, the colour-generating layers of display screens and the electrical or electronics components must not contain any cadmium.

Mercury**

Mercury is sometimes found in batteries, relays and switches. It damages the nervous system and is toxic in high doses. The relevant TCO'99 requirement states that batteries may not contain any mercury. It also demands that mercury is not present in any of the electrical or electronics components associated with the labelled unit. There is however one exception. Mercury is, for the time being, permitted in the back light system of flat panel monitors as today there is no commercially available alternative. TCO aims on removing this exception when a Mercury free alternative is available.

CFCs (freons)

The relevant TCO'99 requirement states that neither CFCs nor HCFCs may be used during the manufacture and assembly of the product. CFCs (freons) are sometimes used for washing printed circuit boards. CFCs break down ozone and thereby damage the ozone layer in the stratosphere, causing increased reception on earth of ultraviolet light with e.g. increased risks of skin cancer (malignant melanoma) as a consequence.

Lead**

Lead can be found in picture tubes, display screens, solders and capacitors. Lead damages the nervous system and in higher doses, causes lead poisoning. The relevant TCO'99 requirement permits the inclusion of lead since no replacement has yet been developed.

● **TCO'03-Ecological requirements for personal computers (TCO'03 applied model only)**



Congratulations!

The display you have just purchased carries the TCO'03 Displays label. This means that your display is designed, manufactured and tested according to some of the strictest quality and environmental requirements in the world. This makes for a high performance product, designed with the user in focus that also minimizes the impact on our natural environment.

Some of the features of the TCO'03 Display requirements:

Ergonomics

Good visual ergonomics and image quality in order to improve the working environment for the user and to reduce sight and strain problems. Important parameters are luminance, contrast, resolution, reflectance, colour rendition and image stability.

Energy

- Energy-saving mode after a certain time - beneficial both for the user and the environment
- Electrical safety

Emissions

- Electromagnetic fields
- Noise emissions

Ecology

- The product must be prepared for recycling and the manufacturer must have a certified environmental management system such as EMAS or ISO 14 000
- Restrictions on

- o chlorinated and brominated flame retardants and polymers
- o heavy metals such as cadmium, mercury and lead.

The requirements included in this label have been developed by TCO Development in cooperation with scientists, experts, users as well as manufacturers all over the world. Since the end of the 1980s TCO has been involved in influencing the development of IT equipment in a more user-friendly direction. Our labelling system started with displays in 1992 and is now requested by users and IT-manufacturers all over the world.

For more information, Please visit
www.tcodevelopment.com

● **TCO'03 Recycling Information (TCO'03 applied model only)**

For recycling information for TCO'03 certified monitors, for the residents in the following countries, please contact the company corresponding to your region of residence. For those who reside in other countries, please contact a nearest local Samsung dealer for recycling information for the products to be treated in environmentally acceptable way.

	[U.S.A. Residents Only]	[European Residents Only]		
	U.S.A.	SWEDEN	NORWAY	GERMANY
COMPANY	Solid Waste Transfer & Recycling Inc	ELKRETSSEN	Elektronikkretur AS	vfw AG
ADDRESS	442 Frelinghuysen Ave Newark, NJ 07114	ELKRETSSEN Box 1357, 111 83 Stockholm Barnhusgatan 3, 4 tr.	6454 Etterstad 0602 Oslo Fyrstikkalln 3B	Max Plank Strasse 42 50858 Collogne Germany
TELEPHONE	973-565-0181	08-545 212 90	23 06 07 40	49 0 2234 9587 - 0
FAX	Fax: 973-565-9485	08-545 212 99	23 06 07 41	
E-MAIL	none	info@el-kretsen.se	adm@elektronikkretur.no	vfw.info@vfw-ag.de
HOME PAGE	http://www.bcua.org/SolidWaste_Disposal.htm	http://www.el-kretsen.se/	http://www.elretur.no/	

● **Medical Requirement**

**Classifications:**

In accordance with UL 2601-1/IEC 60601-1, the product is classified as Continuous duty Class I equipment, which is not protected against ingress of liquids. The product is not suitable for use in the presence of a flammable anaesthetic mixture with air or with oxygen or nitrous oxide.

EMC

This equipment has been tested and found to comply with the limits for medical devices to the IEC 601-1-2:1994. These limits are designed to provide reasonable protection against harmful interference in a typical medical installation. This equipment generates, uses and can radiate radio frequency energy and, if not installed and used in accordance with the instructions, may cause harmful interference to other devices in the vicinity. However, there is no guarantee that interference will not occur in a particular installation. If this equipment does cause harmful interference to other devices, which can be determined by turning the equipment off and on, the user is encouraged to try to correct the interference by one or more of the following measures:

- Reorient or relocate the receiving device.
- Increase the separation between the equipment.
- Connect the equipment into an outlet on a circuit different from that to which the other device(s) are connected.
- Consult the manufacturer or field service technician for help.

Video In / RS 232 / Video Out

Accessories equipment connected to the analog and digital interfaces must be certified to the respective IEC standards (i.e. IEC 950 for data processing equipment and IEC 601-1 for medical equipment.) Furthermore all configurations shall comply with the system standard IEC 601-1-1. Everybody who connects additional equipment to the signal input part or signal output part configures a medical system, and is therefore, responsible that the system complies with the requirements of the system standard IEC 601-1-1. If in doubt, consult the technical services department or your local representative.

Transport and Storage Limitations:

Temperature Range of -40°C to +70°C

Relative Humidity of 10 -95%, non-condensing

* Bio-accumulative is defined as substances which accumulate within living organisms.

** Lead, Cadmium and Mercury are heavy metals which are Bio-accumulative.

● **Mercury Statement (LCD Monitor, LCD TV, DLP Projection TV, Projector for USA only)**

 LAMP(S) INSIDE THIS PRODUCT CONTAIN MERCURY AND MUST BE RECYCLED OR DISPOSED OF ACCORDING TO LOCAL, STATE OR FEDERAL LAWS

For details see lamprecycle.org, eiae.org, or call 1-800-Samsung



Информации

- ▶ Служба
- ▶ Термины
- ▶ Регулятор
- ▶ **Естественный Цвет**
- ▶ Для лучшего изображения
- ▶ Предохранение от эффекта остаточного изображения
- ▶ Полномочия

Главная страница

● **Естественный Цвет(Программное обеспечение Natural Color)**



Программа Natural Color является решением этой проблемы. Это система управления цветом, разработанная компанией Самсунг Электроникс совместно с Исследовательским Институтом Электроники и Телекоммуникаций Р. Корея (ETRI). Данная система доступна только на мониторах Самсунг и позволяет достигнуть одинакового качества цветов, выводимых на принтер или сканер, с цветами монитора. Для получения более подробной информации нажмите Помощь (F1) в программе.

Способ установки программы Natural Color

Вставьте компакт диск, поставляемый вместе с монитором Самсунг, в дисковод для компакт-дисков. Далее, Вы увидите экран установки программы. Для начала установки нажмите Natural Color на экране установки. Для установки программы вручную вставьте диск, поставляемый вместе с монитором Самсунг, в дисковод для компакт-дисков, нажмите кнопку СТАРТ в операционной системе Windows, затем нажмите кнопку ЗАПУСК. Введите: D:\color\eng\setup.exe затем нажмите <Ввод >. (Если дисковод, в который вставлен диск называется не D:\, введите название действующего дисковода.)

Удаление программы Natural Color

В меню [Старт] выберите [Настройка]/[Панель Управления], затем дважды щелкните на кнопке [Установка/Удаление программ]. Выберите Natural Color из списка, затем нажмите кнопку [Добавить/Удалить].



Информации

- ▶ Служба
- ▶ Термины
- ▶ Регулятор
- ▶ Естественный Цвет
- ▶ **Для лучшего изображения**
- ▶ Предохранение от эффекта остаточного изображения
- ▶ Полномочия

Главная страница

● Для более высокого качества изображения

1. Для получения оптимального качества изображения в контрольной панели компьютера настройте разрешение и коэффициент инжекции экрана (частоту регенерации) согласно нижеследующим пунктам инструкции. Существует вероятность получения изображения неровного качества, если вы не выберете для вашей тонкопленочной ЖК-панели (TFT-LCD) оптимальное качество изображения.
 - Разрешение: 1280 x 1024
 - Частота вертикальной синхронизации (частота регенерации): 60 Гц
2. В данной модели используется тонкопленочная ЖК-панель (TFT-LCD), изготовленная с применением современной технологии полупроводников с точностью 1 ppm (одна миллионная). Иногда пиксели КРАСНОГО, ЗЕЛЕНОВОГО, СИНЕГО и БЕЛОГО цветов становятся яркими или черными. Это не является следствием плохого качества и не вызывает неудобств в работе.
 - Например, количество суб-пикселей в данном изделии составляет 3,932,160.
3. Для чистки снаружи монитора и панели нанесите небольшое количество рекомендуемого чистящего вещества на сухую и мягкую ткань и протрите поверхности. Не прикладывайте излишнее давление на ЖК-экран, просто осторожно его протрите. При излишнем давлении вы можете его повредить.
4. Если вас не удовлетворяет качество изображения, нажмите кнопку, закрывающую окно: вы сможете получить более качественное изображение, если активизируете на экране опцию "автонастройка" ("auto adjustment function"). Если после автонастройки все еще присутствуют помехи, используйте режим тонкой настройки (FINE/COARSE).
5. При отображении неподвижной картинке в течение продолжительного периода времени могут появляться остаточные изображения или нерезкость.
 - Если Вы не собираетесь использовать монитор в течение длительного времени, переключите его в режим энергосбережения или активизируйте хранитель экрана, отображающий подвижное изображение.



Информации

- ▶ [Служба](#)
- ▶ [Термины](#)
- ▶ [Регулятор](#)
- ▶ [Естественный Цвет](#)
- ▶ [Для лучшего изображения](#)
- ▶ [Предохранение от эффекта остаточного изображения](#)
- ▶ [Полномочия](#)

[Главная страница](#)

ИНФОРМАЦИЯ ОБ ИЗДЕЛИИ (Предохранение от эффекта остаточного изображения)

В LCD-мониторах и телевизорах может наблюдаться эффект остаточного изображения при переключении с одного изображения на другое, в особенности после отображения неподвижной картинке в течение длительного времени.

Данная инструкция описывает правильное использование изделий с LCD-дисплеями с целью защиты их от возникновения остаточных изображений.

Что такое <остаточное изображение>?

При нормальной эксплуатации LCD-панелей эффект остаточного изображения на пикселях не возникает. Однако в случае, если одно и то же изображение остается на дисплее в течение длительного времени, между двумя электродами, образующими жидкий кристалл, накапливается небольшая разность электрических зарядов. Это может приводить к ухудшению характеристик жидких кристаллов в некоторых областях дисплея. Поэтому при переключении на другое изображение предыдущее изображение сохраняется. Эффекту остаточного изображения подвержены все дисплеи, включая жидкокристаллические. Это не является дефектом изделия.

Для предохранения вашего LCD-дисплея от возникновения остаточных изображений следуйте приведенным ниже инструкциям.

- **Выключение питания, заставка или режим энергосбережения.**
 Пример)
 ● При отображении на экране неподвижной картинке выключайте питание.
 - После 24 часов использования выключайте питание на 4 часа.
 - После 12 часов использования выключайте питание на 2 часа.
 ● По возможности используйте заставку (скринсейвер).
 - В качестве заставки рекомендуется одноцветное или подвижное изображение.
 ● Настройте автоматическое отключение питания монитора с помощью схемы управления питанием в меню свойств дисплея компьютера.
- **Рекомендации для конкретных областей применения**
 Пример) Аэропорты, транзитные станции, биржи, банки и системы управления
 Мы рекомендуем использовать следующие установки параметров программы управления дисплеем:
- **Отображение информации с логотипом или циклическое воспроизведение подвижного изображения.**
 Пример) Цикл: отображение в течение 1 часа информации, сопровождаемой отображением логотипа или подвижным изображением в течение одной минуты.
- **Периодически изменяйте настройки цвета (используйте два различных цвета).**
 Пример) Циклически меняйте настройки цвета с использованием двух различных цветом каждые 30 минут.



Избегайте использования сочетаний символов и цветов фона с большой разностью яркости.
 Избегайте использования серого цвета, который легко вызывает возникновение остаточного изображения.

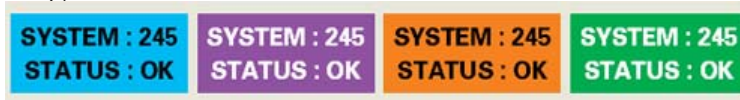
- Избегайте: Использования цветов с большой разностью яркости (черно/белого и серого).

Пример)



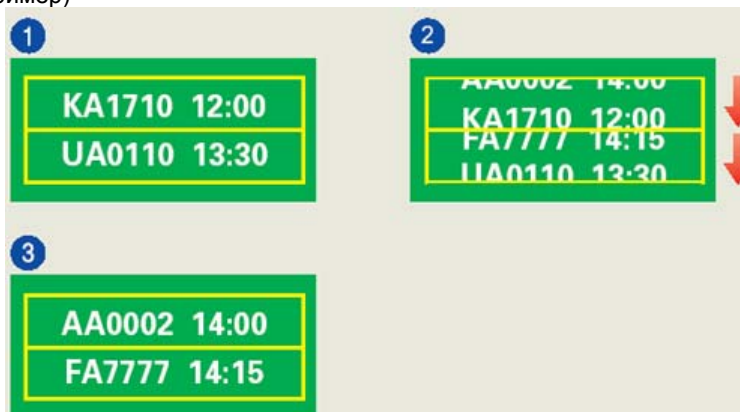
- Рекомендуется: Яркие цвета с небольшой разностью яркости - Изменяйте цвет символов и фона каждые 30 минут.

Пример)



- Каждые 30 минут выполняйте подвижную замену символов.

Пример)

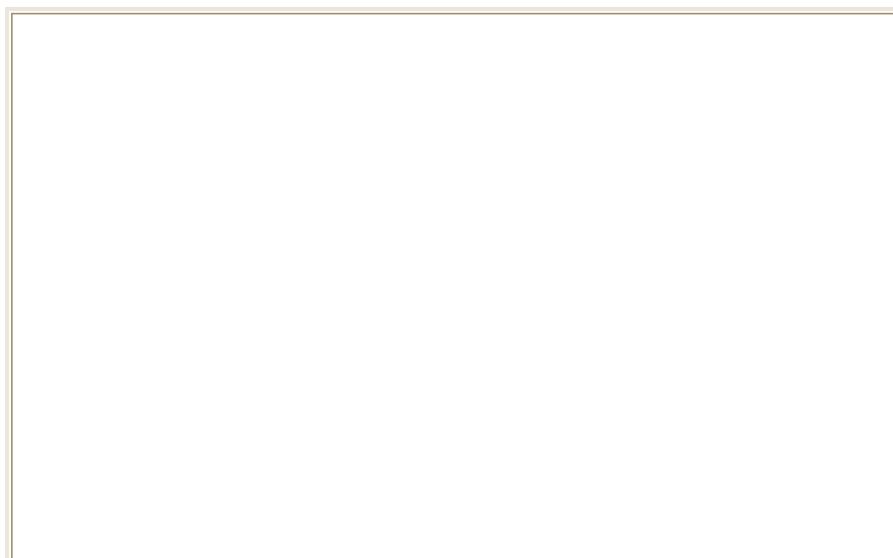


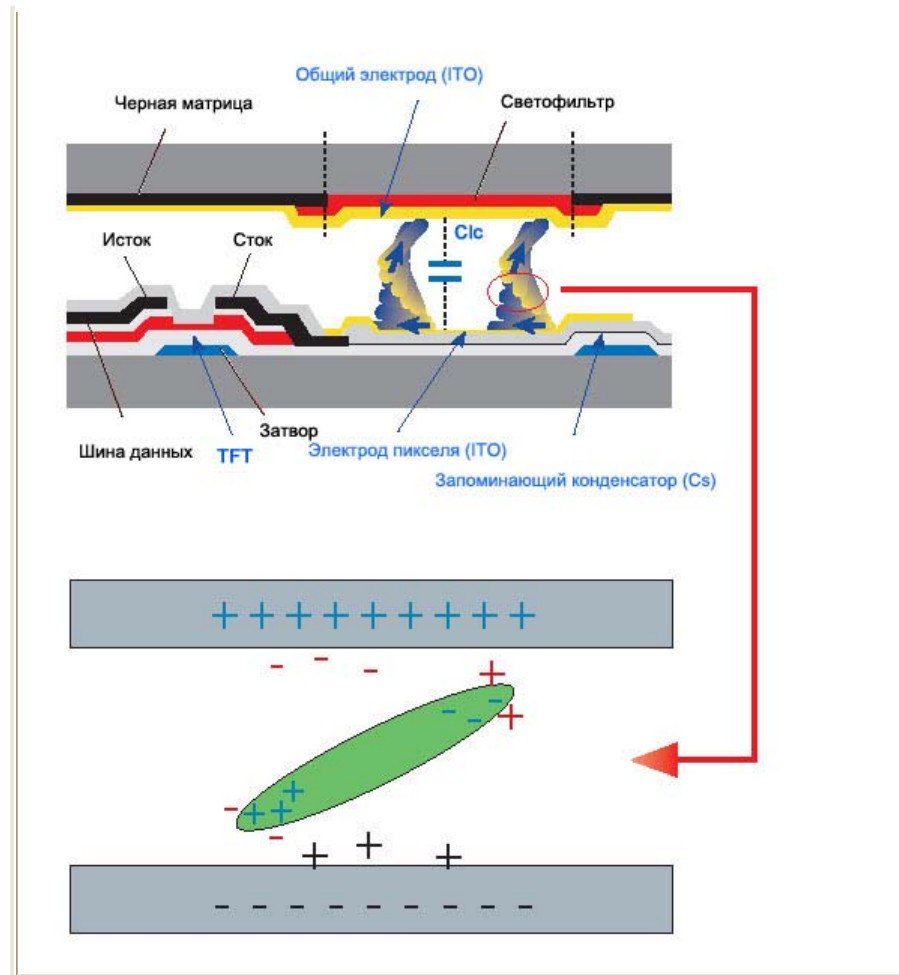
- **Лучшим способом защиты монитора от возникновения остаточных изображений является использование заставки (скринсейвера) в то время, когда монитор не используется.**

Остаточные изображения могут не возникать при использовании LCD-панели в нормальных условиях.

Под нормальными условиями понимается постоянное изменение характера отображаемой картинка. Когда на LCD-панели в течение долгого времени (более 12 часов) отображается фиксированная картинка, может возникнуть небольшая разность потенциалов между электродами, образующими жидкий кристалл пикселя. Со временем разность потенциалов между электродами возрастает, что приводит к ухудшению характеристик жидкого кристалла. В этом случае при изменении отображаемой картинка может просматриваться предыдущее изображение.

Чтобы избежать этого, необходимо снизить накапливаемое напряжение.





- Данный LCD-монитор соответствует требованиям к количеству нерабочих пикселей ISO13406-2 Pixel fault Class II.



Информации

- ▶ [Служба](#)
- ▶ [Термины](#)
- ▶ [Регулятор](#)
- ▶ [Естественный Цвет](#)
- ▶ [Для лучшего изображения](#)
- ▶ [Предохранение от эффекта остаточного изображения](#)
- ▶ [Полномочия](#)

[Главная страница](#)

Данные, содержащиеся в этом документе, могут быть изменены без предварительного уведомления. © 2004 Самсунг Электроникс Ко. Лтд. Все права защищены.

Воспроизведение в какой бы-то ни было форме без письменного разрешения от Samsung Electronics Co., Ltd. строго запрещено.

Samsung Electronics Co., Ltd. не несет ответственности за ошибки или случайные действия или последующие повреждения, полученные в связи с установлением, работой или использованием данного материала.

Samsung являются зарегистрированными торговыми марками Samsung Electronics Co., Ltd.; *Microsoft*, *Windows* и *Windows NT* являются зарегистрированными торговыми марками Корпорации Майкрософт; *VESA*, *DPMS* и *DDC* являются зарегистрированными торговыми марками Ассоциации Видео Электроникс Стандарт; Название и лого ENERGY STAR® являются зарегистрированными торговыми марками Американского Агентства Защиты Окружающей Среды (EPA). Как партнер ENERGY STAR®, Самсунг заверяет, что этот монитор соответствует рекомендациям ENERGY STAR® в отношении эффективного энергопотребления. Все остальные названия продукции, упомянутые в данном документе, могут являться торговыми марками или зарегистрированными торговыми марками их уважаемых владельцев.