

SAMSUNG

ПЛАЗМЕННЫЙ МОНИТОР (ПЛАЗМЕННАЯ ПАНЕЛЬ)

PPM42M5S

PPM42M5H

PPM50M5H

PPM63M5H

Руководство пользователя

До начала работы с аппаратом внимательно прочитайте данное руководство и сохраните его для обращения в будущем.

Предназначено для эксплуатации и коммерческого использования

ЭКРАННЫЕ МЕНЮ

Изображение в изображении (PIP)

Видеотабло

MDC (Многоэкранный контроль)

Защита от выгорания экрана

DNie™ Digital Natural Image engine

Данное устройство является цифровым устройством класса А.

Зарегистрируйтесь в клубе Samsung на сайте

www.samsung.com/global/register

Инструкции для пользователя

◆ **Неподвижное изображение**

Неподвижное изображение, которое может выводиться на плазменную панель (например, видеоигра, или изображение от подключенного ПК), не должно отображаться более 2-х часов, поскольку это может вызвать повреждение экрана. Длительное отображение неподвижного изображения может привести к повреждению экрана, известному как “выгорание экрана”.

Чтобы сохранить экран от выгорания при отображении неподвижного изображения, уменьшите яркость и контрастность экрана.

◆ **Высота**

Стабильная работа плазменного монитора возможна только на высотах, не превышающих 2000 м. Не устанавливайте и не эксплуатируйте дисплей на высоте, превышающей 2000 м.

◆ **Нагрев верхней части плазменного монитора**

Вследствие продолжительного использования верхняя часть телевизора может нагреваться, так как тепло выделяется через вентиляционные отверстия в верхней панели изделия. Это нормально и не свидетельствует о наличии каких-либо дефектов или выходе телевизора из строя. Однако не следует разрешать детям дотрагиваться до верхней части телевизора.

◆ **Телевизор издает легкое потрескивание.**

Легкое потрескивание может возникать в случаях, когда экран телевизора расширяется или сжимается вследствие изменений окружающей среды – например, температуры или влажности. Это нормальное явление, не указывающее на дефект изделия.

◆ **Дефекты ячеек**

Плазменная панель состоит из множества пикселов (от 1 230 000 для уровня SD до 3 150 000 для уровня HD), и его изготовление требует использования наиболее совершенных технологий. Однако на экране может быть несколько темных или светлых пикселов. Эти отдельные пиксели не влияют на качество работы изделия.

◆ **Не рекомендуется эксплуатировать плазменный монитор при температуре ниже 5°C (41°F)**

◆ **Длительное отображение неподвижного изображения может стать причиной непоправимого повреждения плазменной панели.**



При длительном просмотре на плазменном мониторе программ в формате 4:3 справа, слева и в центральной части экрана могут появляться следы границ изображения, что объясняется продолжительной неравномерностью светового излучения в разных областях экрана. При воспроизведении DVD или при использовании игровой приставки может возникать схожий эффект. На повреждения, возникшие из-за указанных выше эффектов, не распространяется гарантия.

◆ **Остаточное изображение на экране.**

Отображение неподвижных изображений видеоигр и компьютера дольше определённого периода времени может привести к появлению остаточного изображения на экране. Для предотвращения этого при длительном воспроизведении неподвижных изображений следует уменьшить значения яркости и контраста.

◆ **Гарантия**

- Гарантия не распространяется на повреждения дисплея, вызванные длительным отображением неподвижного изображения.
- Гарантия не распространяется на повреждения, связанные с выгоранием экрана.

◆ **Установка**

При монтаже монитора в сильно запыленных помещениях, а так же в помещениях подверженных резким колебаниям температуры, воздействию высокой влажности, химических веществ и в тех случаях, когда планируется круглосуточная эксплуатация изделия (например, в аэропортах, железнодорожных вокзалах и т.д.), обязательно обратитесь в авторизованный сервисный центр. В противном случае монитору может быть причинен серьезный ущерб.

Установка изделия в непроветриваемом помещении может привести к уменьшению его срока эксплуатации.

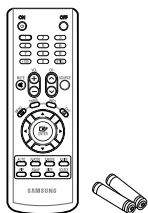
Правила техники безопасности

- ◆ Не размещайте плазменный дисплей (ПД) на неустойчивом столе, подвижной или неподвижной подставке или на полу, где дисплей может подвергаться опасности падения.
- ◆ Не подвергайте плазменный дисплей воздействию высокой температуры или влажности.
- ◆ Не подвергайте дисплей воздействию прямого солнечного света и других источников тепла.
- ◆ Не допускайте попадания жидкости на корпус плазменного дисплея.
- ◆ Не допускайте попадания в корпус дисплея посторонних предметов и не ставьте на него сосуды, содержащие жидкость.
- ◆ Во время грозы отсоединяйте шнур питания дисплея от сетевой розетки и антенный шнур - от антенного входа.
- ◆ Не наступайте на шнур питания и не допускайте его перекручивания.
- ◆ В случае подключения к сетевым розеткам чрезмерной нагрузки существует вероятность возникновения пожара и поражения электрическим током.
- ◆ Для очистки плазменного дисплея используйте мягкую и сухую ткань (не используйте летучие вещества).
- ◆ Если дисплей поврежден, не пытайтесь отремонтировать его самостоятельно. Обратитесь к квалифицированным специалистам.
- ◆ Если пульт дистанционного управления (ДУ) не используется в течение длительного времени, извлеките батареи питания пульта ДУ и поместите их в прохладное и сухое место.
- ◆ Не допускайте падения пульта ДУ.
- ◆ При установке ПД для продолжительной работы (например, на выставке) существует риск перегрева устройства, если оно размещено непосредственно на полу или на ковре. В таких случаях обязательно пользуйтесь подходящей стойкой, креплением на стене, потолке или выдвижной стойкой, предлагаемой компанией Samsung. (Не используйте устройство, установив его прямо на полу.)

Комплект поставки



Руководство пользователя



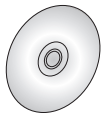
Пульт дистанционного управления/Батареи AAA



Шнур питания



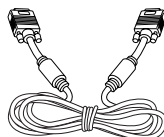
Стойка (2EA)



Установочный компакт-диск
- Программное обеспечение для MDC (Многоэкранного управления) (RS-232C)



Ферритовый сердечник для провода громкоговорителя (2EA) (См. стр. 14)



Кабель для компьютера



Винты (4EA)

PPM42M5S/
42M5H/50M5H

Содержание

◆ Введение	
■ Инструкции для пользователя	2
■ Правила техники безопасности	3
◆ Подключение и подготовка дисплея к работе	
■ Панель управления	6
■ Инфракрасный пульт дистанционного управления	8
■ Установка батарей в пульт ДУ	9
■ Сборка стойки	9
■ Монтаж дисплея на настенной панели	10
■ Монтаж дисплея в вертикальном положении	12
■ Перед использованием видеотабло и функции многоэкранного управления ..	12
■ Подключение громкоговорителей	13
■ Включение и выключение питания плазменного монитора	15
■ Выбор языка	15
◆ Эксплуатация дисплея	
■ Изменение стандарта изображения	16
■ Настройка параметров изображения	17
■ Регулировка цвета RGB (Режим ПК)	18
■ Настройка изображения (режим ПК)	19
■ Использование функции Увеличение (Режим ПК)	21
■ Просмотр информации компьютера	22
■ Выбор размера изображения	23
■ Режим стоп-кадра	24
■ Изменение стандарта звучания	24
■ Дополнительные настройки звука	25
■ Установка блокировки кнопок панели	26
■ Установка блокировки пульта ДУ	27
■ Установка персонального ИД	28

Содержание (продолжение)

◆ Эксплуатация дисплея (продолжение)	
■ Установка MDC (Многоэкранного управления)	29
■ Меры для предотвращения выгорания экрана	30
■ Уменьшение эффекта выгорания экрана	31
■ Установка таймера предотвращения выгорания экрана	32
■ Установка многоэкранного режима	33
■ Отображение информации по настройке	34
■ Установка и отображение текущего времени	34
■ Автоматическое включение и выключение плазменного монитора	35
■ Выбор вентилятора	37
■ Установка режима Фильм	38
■ Просмотр изображений в режиме Картинка в картинке (PIP)	39
■ Прослушивание звукового сопровождения дополнительного изображения	41
■ Просмотр сигнала от внешнего источника	42
◆ Дополнительная информация и соединения	
■ Подсоединение к входному разъему Audio/Video	43
■ Подсоединение к входному разъему S-Video	44
■ Подсоединение к входному разъему компонентов	44
■ Подсоединение к входному разъему приемника сигнала DVD/DTV	45
■ Подсоединение к входному разъему DVI	46
■ Подключение компьютера	46
■ Настройка программного обеспечения (только для Windows)	47
■ Режим входящего сигнала (PC/DVI)	48
■ Режим энергосбережения (Только в режиме ПК1)	49
◆ Рекомендации по эксплуатации	
■ Устранение неисправностей:Прежде чем обратиться в службу технической поддержки	50
■ Технические характеристики	51
■ Размеры	52

Обозначения



Нажмите...



Важно

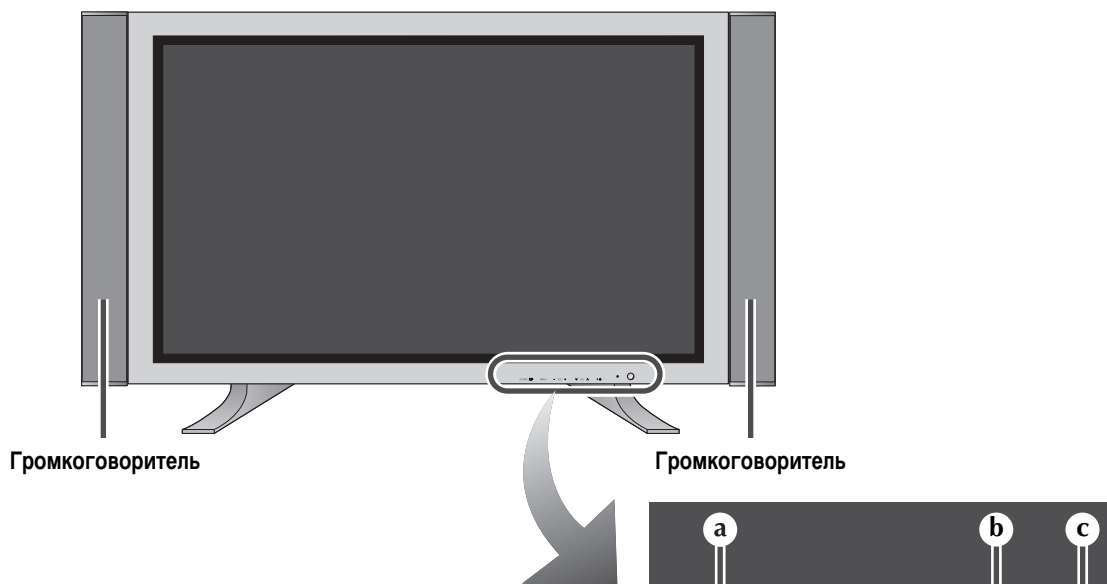


Примечание

Панель управления

- Фактическая конфигурация плазменного монитора может отличаться от описания в данном руководстве (в зависимости от модели).

Передняя панель плазменного монитора



- a**
- SOURCE**
- Выбор источника входного сигнала.
 - сохранение настроек меню.
 - При отображении на экране главного меню, управление меню клавишей источника не производится.
- MENU**
- Отображение экранного меню.
- VOL +**
- Для регулировки громкости.
 - Для настройки соответствующих значений параметров. (VOL +: для ввода выбранного меню.)
- SEL**
- Для управления курсором меню
- I/O**
- Нажмите для включения и выключения питания.

- b**
- Индикатор питания**
- Питание отключено: Черный
 - Питание включено: Зеленый

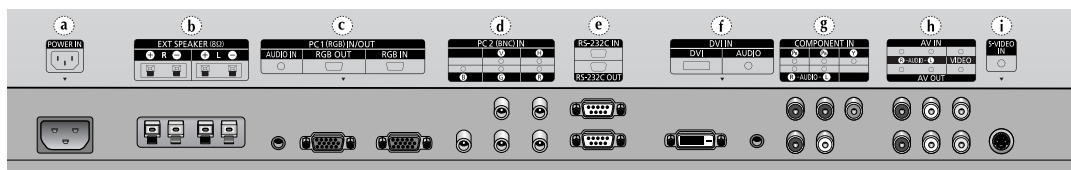
- c**
- Датчик пульта ДУ**
- Направляйте пульт дистанционного управления на этот датчик на плазменном мониторе.

-
- ◆ В некоторых моделях кнопки SEL , могут использоваться для включения плазменного монитора, когда он находится в режиме ожидания.
 - ◆ Кнопки VOL -, + и SEL , имеют ту же функцию, что и кнопки /// на пульте ДУ.
 - ◆ Если пульт управления вышел из строя или был утерян, можно использовать элементы управления на панели плазменного монитора.

Панель управления (продолжение)

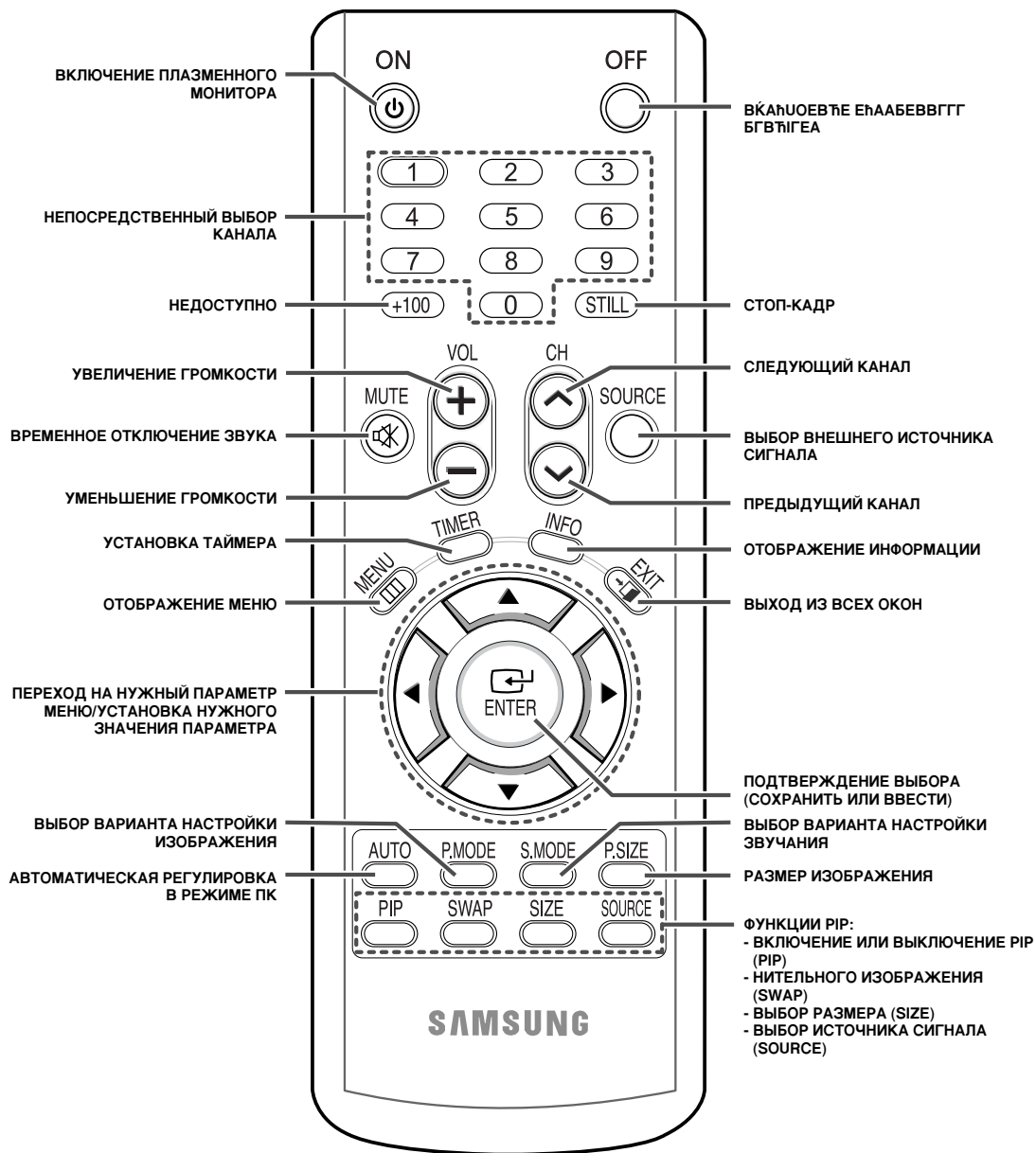
- Фактическая конфигурация плазменного монитора может отличаться от описания в данном руководстве (в зависимости от модели).

Задняя панель



- a) **POWER IN**
Подсоединение шнура питания, входящего в комплект поставки
- b) **EXT SPEAKER (8Ω)**
Подключение внешних громкоговорителей.
- c) **PC1 IN/OUT**
 - **IN** : Подключение к разъему видеовыхода компьютера.
 - **OUT** : Подсоедините к видеовходу внешнего устройства.
 - **AUDIO** : Подключение к разъему видеовыхода компьютера.
- **AUDIO** — это разъем аудиовыхода для режимов PC1 и PC2.
- d) **PC2 (BNC) IN**
Подключите для получения входного видеосигнала RGB(Y/Pв/Pг)HV с компьютера
- Режим ПК здесь и далее означает режим ПК1/ПК2, использующий **RGB1(PC1)** и **RGB2(PC2)**.
- e) **RS-232C**
 - **IN** : Используется для функции MDC (Многоэкранного управления) при подключении к выходу PC или RS-232C другого плазменного монитора.
 - **OUT** : Используется для функции MDC (Многоэкранного управления) при подключении к входу RS-232C другого плазменного монитора.
- Более подробно о подсоединениях читайте на стр. 12.
- Более подробно о подсоединениях читайте на стр. 43~46.
- При подключении аудио или видео системы к плазменному монитору следите за тем, чтобы все компоненты были выключены. Дополнительные инструкции по подсоединению и правилам безопасности смотрите в руководствах по эксплуатации соответствующего оборудования.
- f) **DVI IN**
 - **DVI** : Подключение к выходному разъему видеосигнала для подключения устройства, имеющего выход DVI.
 - **AUDIO** : Подключение к разъему аудиовыхода для устройств с выходом DVI.
- g) **COMPONENT IN**
Входные разъемы видео (**Y/Pв/Pг**) и аудио (**L/R**) для компонентов.
- h) **AV IN (VIDEO / AUDIO L/R)**
 - **IN** : Видео и аудио (л/п) входы для подключения внешних устройств, таких как видеокамеры или видеомагнитофоны.
 - **OUT** : Выходы для подключения внешних устройств (видео / аудио л/п).
- i) **S-VIDEO IN**
Видео вход для подсоединения внешних устройств с выходом S-Video, таких как видеокамеры или видеомагнитофоны.

Инфракрасный пульт дистанционного управления



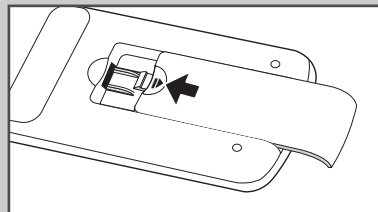
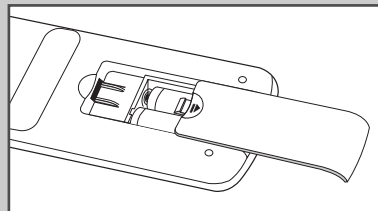
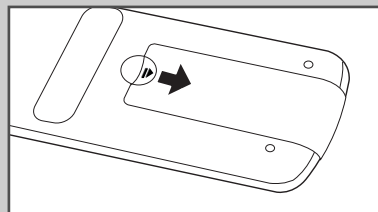
➤ На качество работы пульта дистанционного управления может повлиять яркий свет.

Установка батарей в пульт ДУ

Необходимо вставить или заменить батареи в пульте ДУ:

- ◆ При приобретении плазменного монитора
- ◆ если пульт ДУ не работает надлежащим образом.

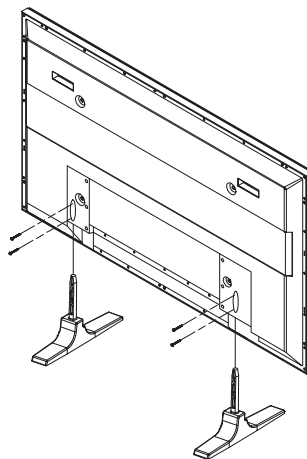
- 1 Снимите крышку, которая находится на задней панели пульта ДУ, нажав на нее в месте, обозначенном соответствующим символом (▼), и передвинув ее с некоторым усилием в указанном направлении.
- 2 Вставьте две батареи R03, UM4, "AAA" 1,5 В (или аналогичные) с соблюдением полярности:
 - ◆ Полюс "–" батареи соответствует контакту "–" пульта ДУ
 - ◆ Полюс "+" батареи соответствует контакту "+" пульта ДУ
- 3 Установите крышку на место, вставив ее в соответствующие пазы в корпусе пульта ДУ и вдвинув до упора. Не устанавливайте одновременно батареи разных типов, например, щелочные и марганцевые.



Сборка стойки

- 1 Установите плазменный монитор на стойку и прочно закрепите его с помощью 4 винтов, входящих в комплект.

- Монитор должны переносить два или более человека. Ни в коем случае не кладите плазменный монитор на пол; это может привести к повреждению экрана. Всегда храните плазменный монитор в вертикальном положении.



Монтаж дисплея на настенной панели

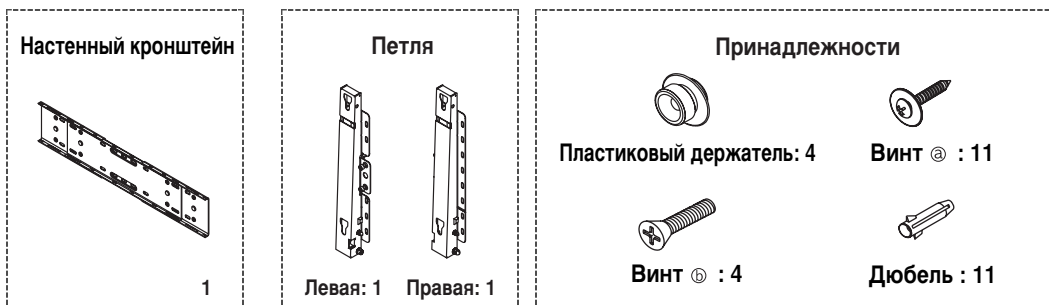
- Обратитесь к инструкции по установке, соответствующей имеющемуся у вас настенному кронштейну.

Правила установки дисплея

- ◆ Для установки настенного кронштейна обратитесь к специалисту.
- ◆ Samsung Electronics не несет ответственности за повреждения изделия или ущерб потребителю при установке изделия потребителем.
- ◆ Изделие предназначено для установки на бетонных стенах. При установке на оштукатуренные или деревянные поверхности изделие может держаться не надежно.

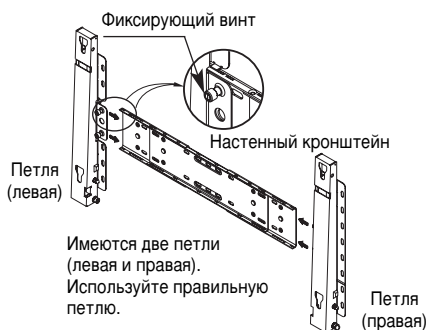
Компоненты

- ◆ Используйте только те компоненты и принадлежности, которые поставляются вместе с изделием.

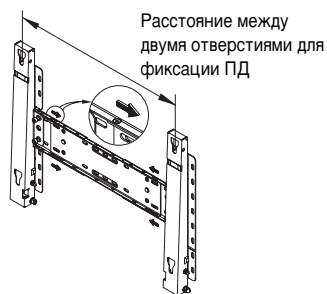


Сборка настенного кронштейна

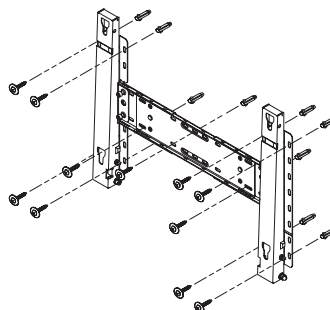
- 1 Вставьте и затяните невыпадающий винт по направлению стрелки. После этого закрепите кронштейн на стене.



- 2 Прежде чем сверлить стену, проверьте расстояние между двумя отверстиями на задней стороне кронштейна, предназначенными для фиксации ПД. Если расстояние слишком мало или велико, чтобы его отрегулировать, ослабьте все или некоторые из 4 винтов на стенном кронштейне.



- 3 Проверьте схему установки и отметьте места сверления на стене. Для сверления отверстий глубиной не менее 35 мм используйте сверло диаметром 5,0 мм. Вставьте каждый дюбель в соответствующее отверстие. Совместите каждое отверстие кронштейна и петель с соответствующими отверстиями дюбелей, вставьте и затяните 11 винтов Ⓜ.

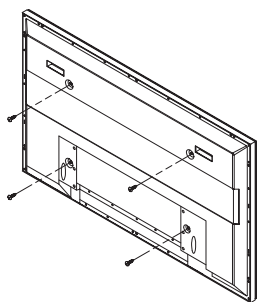


Монтаж дисплея на настенной панели (продолжение)

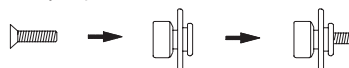
Для крепления изделия на настенном кронштейне

- ◆ Внешний вид изделия может варьироваться в зависимости от модели. (Сборка пластикового держателя и винта происходит так же.)

1 Отвинтите 4 винта на задней стороне изделия.

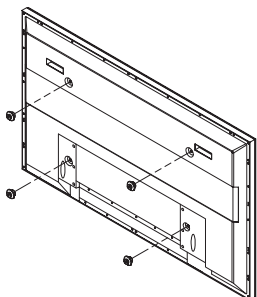


2 Вставьте винт в пластиковый держатель. (См. рисунок ниже.)

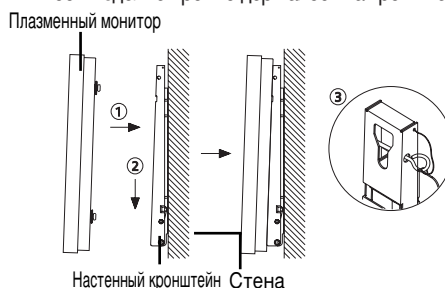


- ◆ Закрепив изделие на настенном кронштейне, убедитесь, что оно правильно зафиксировано на левом и правом пластиковых держателях.
- ◆ При установке изделия на кронштейн следите, чтобы пальцы не попали в отверстия.
- ◆ Убедитесь, что настенный кронштейн надежно прикреплен к стене, в противном случае после установки изделие может не держаться на месте.

3 Затяните 4 винта, собранные в шаге 2 (пластиковый держатель + винт) в отверстиях на задней стороне изделия.

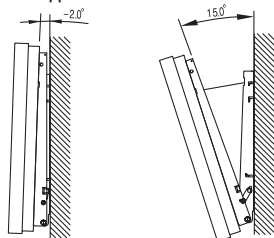


4 Удалите стопорный штифт (3) и вставьте 4 держателя изделия в соответствующие отверстия кронштейна (1). Затем прочно закрепите изделие (2) на кронштейне. Не забудьте заново вставить и зафиксировать стопорный штифт, (3) чтобы изделие прочно держалось на кронштейне.



Регулировка угла настенного кронштейна

- Перед установкой на стену установите угол наклона кронштейна до -2° .



1 Закрепите изделие на настенном кронштейне.

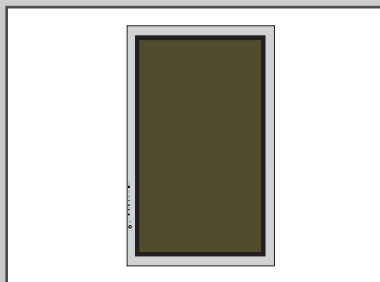
2 Для регулировки угла держите изделие за середину верхней части и тяните вперед (по направлению стрелки). (См. рисунок справа).

3 Можно установить угол наклона кронштейна между -2° и 15° .



При регулировке угла обязательно держите изделие за середину верхней части, а не за левую или правую сторону.

Монтаж дисплея в вертикальном положении



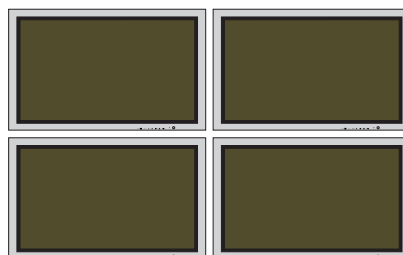
Плазменный монитор можно установить вертикально. В этом случае автоматически срабатывает вентилятор. При необходимости отключения вентилятора поместите плазменный монитор горизонтально и установите в меню Функция параметр Вент. в значение Выкл.

Для крепления при вертикальной установке используйте только настенную панель. Левая (если смотреть на монитор) сторона монитора направляется вверх.

Перед использованием видеотабло и функции многоэкранного управления

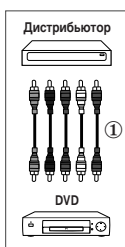
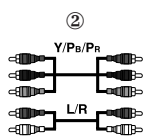
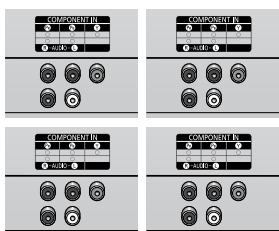
- 1 При совместной установке плазменных мониторов необходимо создать ИД для каждого. При использовании пульта ДУ для управления несколькими плазменными панелями, установленными рядом, могут возникнуть трудности при создании ИД.
- 2 Сведения о настройке и функционирования видеотабло см. в "Установке многоэкранного режима" на стр. 33.

Пример для функции видеотабло 2x2

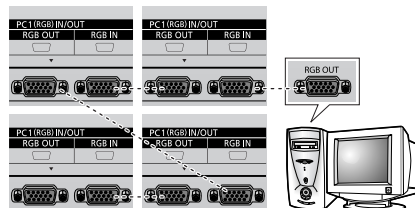


Пример подключения видеотабло 2x2

Задняя панель плазменного монитора

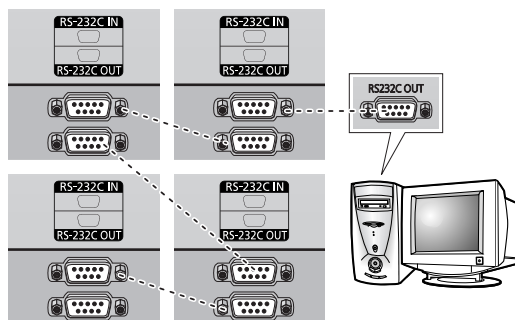


Задняя панель плазменного монитора



- ◆ Композитный видеосигнал можно подключить без распределительного устройства, так же как и компьютер.
- ◆ Выберите в меню пункт ИД. Для ввода номера ИД для настройки плазменного монитора используйте цифровые кнопки. Применение пульта ДУ возможно только для выбранного плазменного монитора.
- ◆ Сведения о функции многоэкранного управления см. в разделе Установка многоэкранного управления на стр. 29 и в разделе Help (Справка), MDC (Многоэкранное управление) на компакт диске с программным обеспечением.

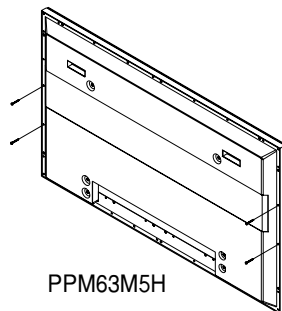
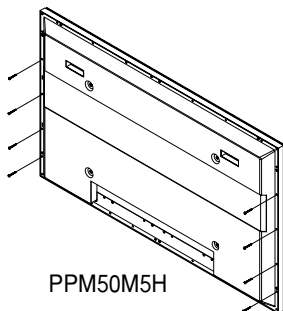
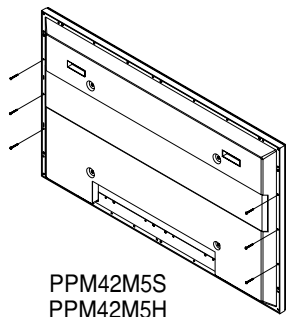
Пример подключения многоэкранного управления



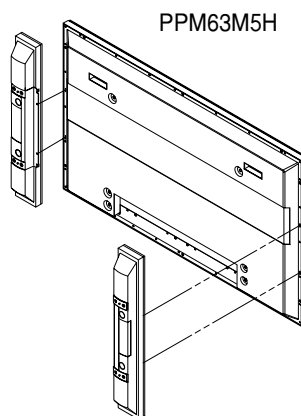
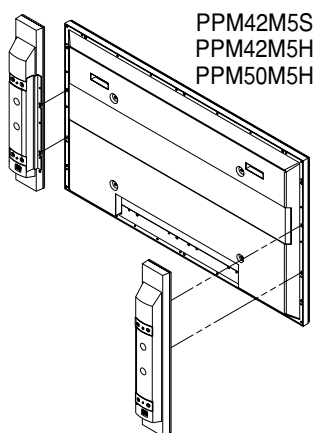
Подключение громкоговорителей

- Динамики не входят в обязательную комплектацию. Динамики покупаются отдельно.

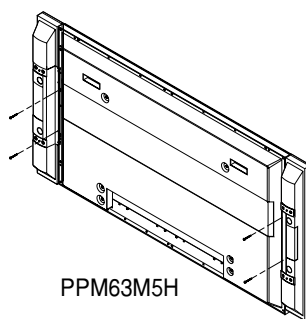
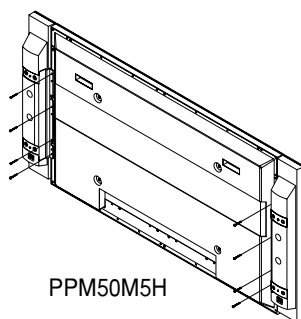
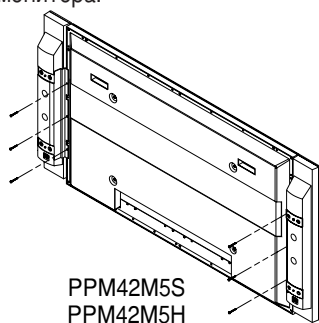
- 1 Выкрутите винты на задней панели плазменного монитора.



- 2 Закрепите два держателя в форме буквы Т в квадратных отверстиях на задней панели плазменного монитора.



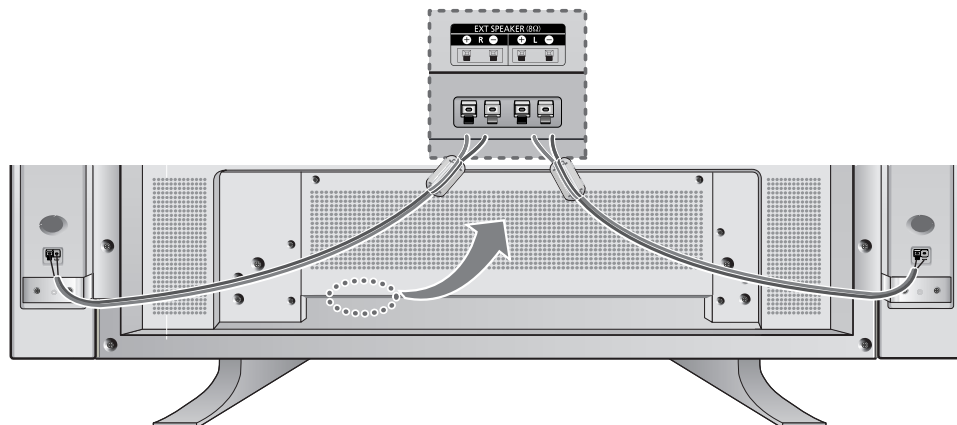
- 3 Закрепите плазменный монитор и кронштейн громкоговорителей винтами из плазменного монитора.



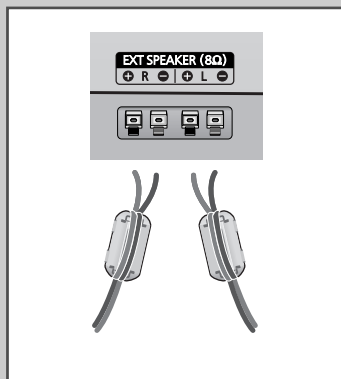
- При перемещении плазменного монитора НЕ беритесь за прикрепленные к нему динамики. Это может повредить кронштейн удерживающий громкоговорители или плазменный монитор и привести к падению монитора а и риску получения травмы.

Подключение громкоговорителей (продолжение)

Подключите аудиокабель к разъему внешнего выхода громкоговорителей на задней панели плазменного монитора, совместив знаки “+” и “-” на конце кабеля со схемой на плазменном мониторе.



- ◆ Допустимая мощность громкоговорителей ДОЛЖНА быть не менее 10 ватт (сопротивление 8Ω).
- ◆ При подключении кабеля громкоговорителя к выходному разъему внешнего громкоговорителя необходимо, в целях безопасности, обмотать кабель громкоговорителя вокруг ферритового сердечника.



Ферритовые сердечники

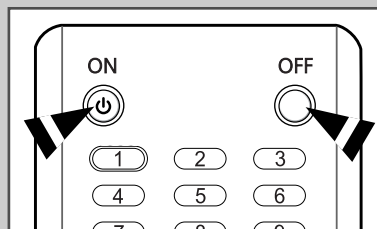
Ферритовые сердечники применяются для ослабления нежелательных сигналов. При подключении кабелей подсоедините один из ферритовых сердечников к кабелю рядом с разъемом.

Включение и выключение питания плазменного монитора

Шнур питания подсоединен к соответствующему гнезду на задней панели плазменного монитора.

- 1 Вставьте вилку шнура питания в соответствующую розетку.
Результат: На передней панели плазменного монитора загорается лампа индикатора питания.
➤ Напряжение питания указано на задней панели плазменного монитора, частота сети 50 или 60 Гц.
- 2 Для включения плазменного монитора нажмите кнопку “I/O” на передней панели (или кнопку **ON** (☺) на пульте ДУ).
- 3 Чтобы выключить монитор PDP, нажмите кнопку “I/O” еще раз (или нажмите кнопку **OFF** (☹) на пульте дистанционного управления).

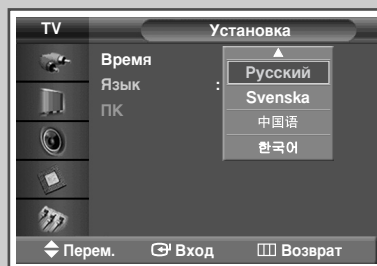
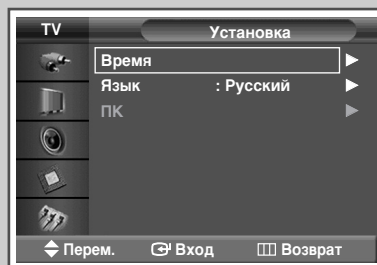
Передняя панель плазменного монитора



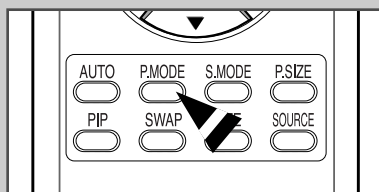
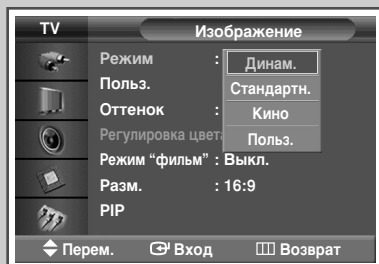
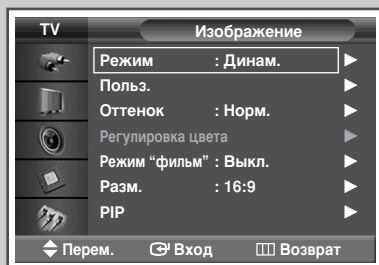
Выбор языка

При включении плазменного монитора в первый раз необходимо выбрать язык, который будет использоваться при отображении названий меню, пунктов меню и другой информации.

- 1 Нажмите кнопку **MENU** (□□□).
Результат: Отобразится главное меню.
- 2 Выберите пункт **Установка**, нажимая кнопку ▲ или ▼.
Результат: Отобразится меню **Установка**.
- 3 Нажмите кнопку **ENTER** (⏏).
- 4 Выберите пункт **Язык** с помощью кнопок ▲ или ▼. Нажмите кнопку **ENTER** (⏏).
Результат: Отобразится список имеющихся языков.
- 5 Выберите нужный язык с помощью кнопок ▲ или ▼. Нажмите кнопку **ENTER** (⏏).



Изменение стандарта изображения



Существует возможность выбрать тип изображения на свой вкус.

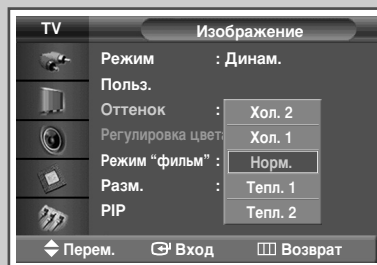
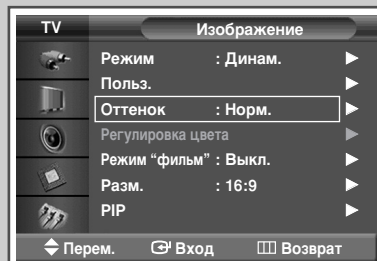
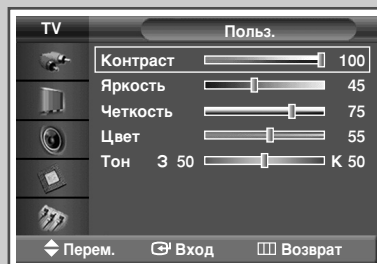
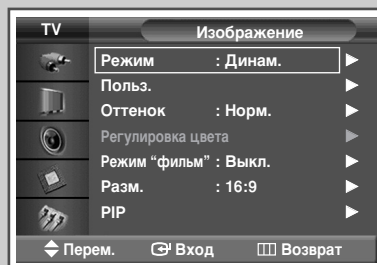
- 1 Нажмите кнопку **MENU** (□□□).
Результат: Отобразится главное меню.
- 2 Выберите пункт **Изображение**, нажимая кнопку ▲ или ▼.
Результат: Отобразится меню **Изображение**.
- 3 Нажмите кнопку **ENTER** (↵).
Результат: Будет выбран пункт **Режим**.
- 4 Снова нажмите кнопку **ENTER** (↵).
Результат: Появится список имеющихся параметров.
- 5 Выберите параметр, нажимая кнопку ▲ или ▼.
Результат: Можно выбрать один из следующих вариантов:
 - ◆ **Динам.** - **Стандартн.** - **Кино** - **Польз.**
 - ◆ **Развлекат.** - **Интернет** - **Текст** - **Польз.**
: Режим ПК или DVI.
- 6 Нажмите кнопку **ENTER** (↵).

➤ Эти параметры можно также установить, нажав кнопку **P.MODE** (Режим изображения) на пульте ДУ.

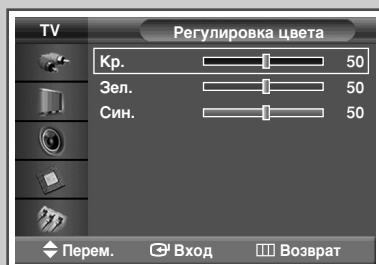
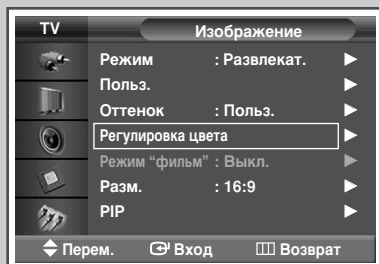
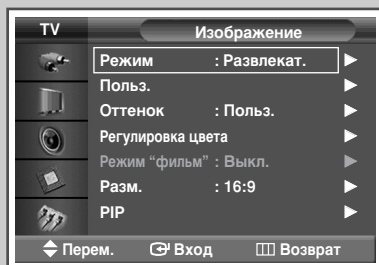
Настройка параметров изображения

Изображение, отображаемое на экране плазменного монитора, можно настроить, используя приведенные ниже параметры.

- 1 Нажмите кнопку **MENU** (□□□).
Результат: Отобразится главное меню.
- 2 Выберите пункт **Изображение**, нажимая кнопку ▲ или ▼.
Результат: Отобразится меню **Изображение**.
- 3 Нажмите кнопку **ENTER** (⏏).
Результат: Будет выбран пункт **Режим**.
- 4 Выберите **Польз.**, нажимая кнопку ▲ или ▼.
Нажмите кнопку **ENTER** (⏏).
- 5 Выберите параметр, нажимая кнопку ▲ или ▼.
Результат: Можно выбрать один из следующих вариантов:
 - ◆ **Контраст – Яркость – Четкость – Цвет – Тон** (только для NTSC)
 - ◆ **Контраст – Яркость** : Режим ПК или DVI.
- 6 Нажмите кнопку **ENTER** (⏏).
Результат: Отобразится индикатор состояния параметра (горизонтальная полоса).
Нажимайте кнопку ◀ или ▶ до получения оптимального значения.
 - ◆ Чтобы выбрать другие варианты, нажмите кнопку ▲ или ▼.
 - ◆ Если для режима изображения установлено значение **Польз.**, то значения параметров могут отличаться в зависимости от источника ввода.
(напр.: AV, Компонент., ПК или DVI.)
- 7 Нажмите кнопку **ENTER** (⏏).
- 8 Нажмите кнопку **MENU** (□□□), чтобы вернуться в меню **Изображение**.
Выберите пункт **Оттенок** нажимая кнопку ▲ или ▼.
Нажмите кнопку **ENTER** (⏏).
- 9 Выберите параметр, нажимая кнопку ▲ или ▼.
Результат: Можно выбрать один из следующих вариантов:
 - ◆ **Хол. 2 – Хол. 1 – Норм. – Тепл. 1 – Тепл. 2**
 - ◆ **Польз. – Хол. – Норм. – Тепл.** : Режим ПК.
 - ◆ **Хол. - Норм. - Тепл.** : Режим DVI.
- 10 Нажмите кнопку **ENTER** (⏏).




Регулировка цвета RGB (Режим ПК)










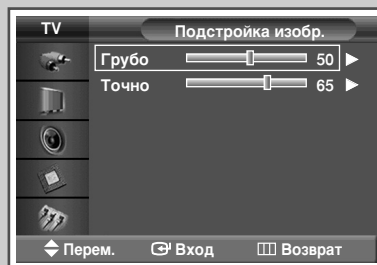
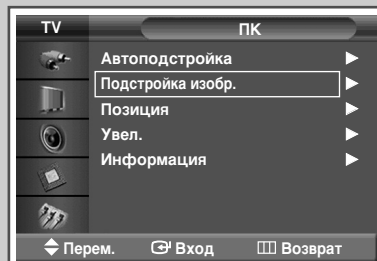
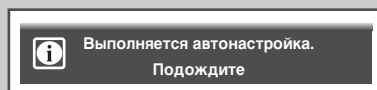
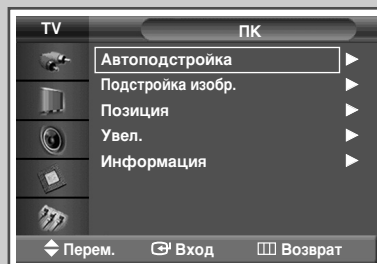
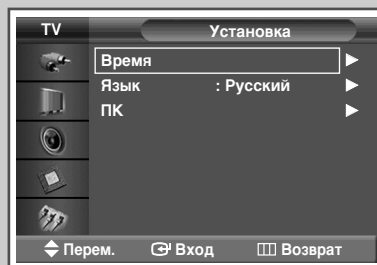
➤ Переключите телевизор в режим ПК с помощью кнопки **SOURCE** (⏏).

- 1 Нажмите кнопку **MENU** (□□□).
Результат: Отобразится главное меню.
- 2 Выберите пункт **Изображение**, нажимая кнопку ▲ или ▼.
Результат: Отобразится меню **Изображение**.
- 3 Нажмите кнопку **ENTER** (↵).
- 4 Выберите пункт **Оттенок** нажимая кнопку ▲ или ▼.
Нажмите кнопку **ENTER** (↵).
- 5 Выберите **Польз.**, нажимая кнопку ▲ или ▼.
Нажмите кнопку **ENTER** (↵).
➤ Данная функция недоступна, если источник входящего сигнала в режиме DVI.
- 6 Выберите пункт **Регулировка цвета** нажимая кнопку ▲ или ▼.
Нажмите кнопку **ENTER** (↵).
- 7 Выберите параметр (**Кр.**, **Зел.** или **Син.**), нажимая кнопку ▲ или ▼.
- 8 Нажмите кнопку **ENTER** (↵).
Результат: Отобразится индикатор состояния параметра (горизонтальная полоса).
Нажимайте кнопку ◀ или ▶ до получения оптимального значения.
➤ Чтобы выбрать другие варианты, нажмите кнопку ▲ или ▼.
- 9 Нажмите кнопку **ENTER** (↵).


Настройка изображения (режим ПК)

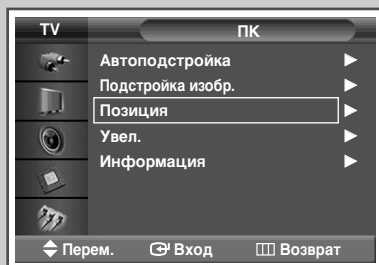
➤ Переключите в режим **ПК** с помощью кнопки **SOURCE** ().

- 1 Нажмите кнопку **MENU** ().
Результат: Отобразится главное меню.
- 2 Выберите пункт **Установка**, нажимая кнопку **▲** или **▼**.
Результат: Отобразится меню **Установка**.
- 3 Нажмите кнопку **ENTER** ().
- 4 Выберите пункт **ПК**, нажимая кнопку **▲** или **▼**.
Нажмите кнопку **ENTER** ().
Результат: Отобразится меню **ПК**.
- 5 Выберите пункт **Автоподстройка**, нажимая кнопку **ENTER** ().
Результат: Будет выполнена автоматическая настройка качества и позиции изображения. После завершения настройки плазменный монитор автоматически вернется к предыдущему изображению.
- 6 Выберите пункт **Подстройка изобр.**, нажимая кнопку **▲** или **▼**.
Нажмите кнопку **ENTER** ().
- 7 При помощи кнопок **▲** или **▼** выберите параметр настройки (**Грубо** или **Точно**). Нажмите кнопку **ENTER** ().
Результат: Отобразится индикатор состояния параметра (горизонтальная полоса).
Нажимайте кнопку **◀** или **▶** до получения оптимального значения.
➤ Чтобы выбрать другие варианты, нажмите кнопку **▲** или **▼**.
- 8 Нажмите кнопку **ENTER** ().



Настройка изображения (режим ПК - продолжение)

➤ Переключите в режим **ПК** с помощью кнопки **SOURCE** ().



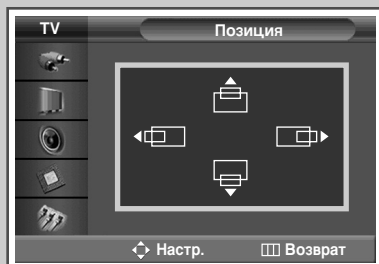
9 Нажмите кнопку **MENU** ().

Результат: Снова отобразится меню **ПК**.


10 Выберите пункт **Позиция**, нажимая кнопку **▲** или **▼**.
Нажмите кнопку **ENTER** ().

11 Настройте положение с помощью кнопок **▲**, **▼**, **◀** или **▶**.

12 Нажмите кнопку **ENTER** ().



Использование функции Увеличение (Режим ПК)

➤ Переключите в режим ПК с помощью кнопки **SOURCE** ().

1 Нажмите кнопку **MENU** ().

Результат: Отобразится главное меню.

2 Выберите пункт **Установка**, нажимая кнопку **▲** или **▼**.


Результат: Отобразится меню **Установка**.

3 Нажмите кнопку **ENTER** ().

4 Выберите пункт **ПК**, нажимая кнопку **▲** или **▼**.
Нажмите кнопку **ENTER** ().

Результат: Отобразится меню **ПК**.

5 Выберите пункт **Увел.**, нажимая кнопку **▲** или **▼**.
Нажмите кнопку **ENTER** ().

6 Снова нажмите кнопку **ENTER** ().
Выберите параметр, нажимая кнопку **▲** или **▼**.

Результат: Можно выбрать один из следующих вариантов:

0 - 1 - 2 - 3 - 4 - 5 - 6

- ◆ Выбор нормального экрана - параметр 0.
Чем больше цифра, тем больше увеличение экрана.
- ◆ Можно установить положение или выбрать функции сброса, нажимая на кнопки от 1 до 6. (При выборе параметра 0 положение и функции сброса не устанавливаются.)
- ◆ Если для функции Увеличение установлено значение от 1 до 6, функция Автонастройка будет недоступна.


7 Нажмите кнопку **ENTER** ().

8 Выберите пункт **Позиция**, нажимая кнопку **▲** или **▼**.
Нажмите кнопку **ENTER** ().

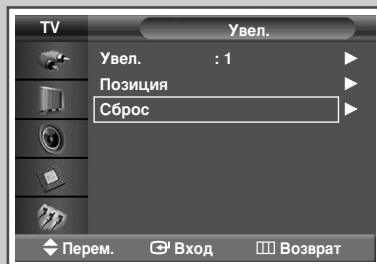
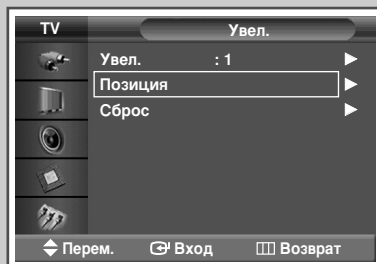
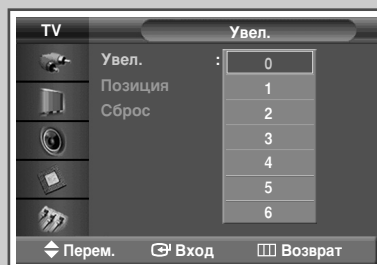
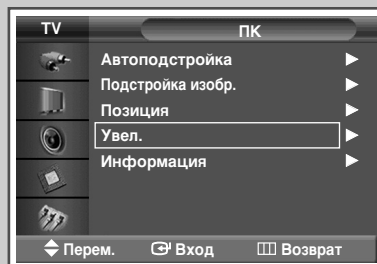
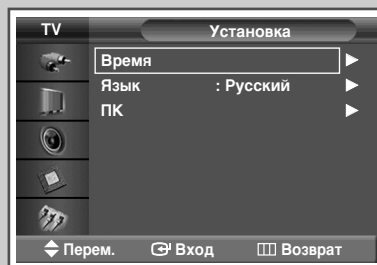
9 Настройте положение с помощью кнопок **▲**, **▼**, **◀** или **▶**.

10 Нажмите кнопку **MENU** ().

Результат: Снова отобразится меню **Увел.**

11 Для возвращения к заводским стандартным настройкам нажмите кнопку **▲** или **▼**, чтобы выбрать **Сброс**. Нажмите кнопку **ENTER** ().

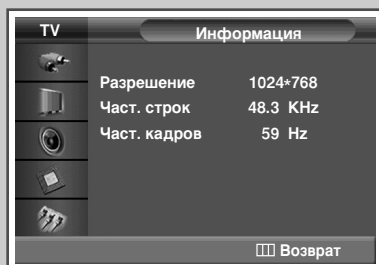
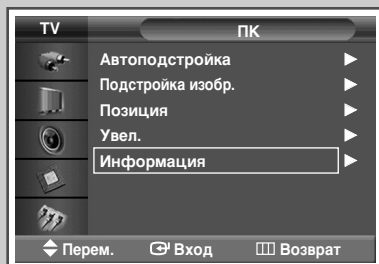
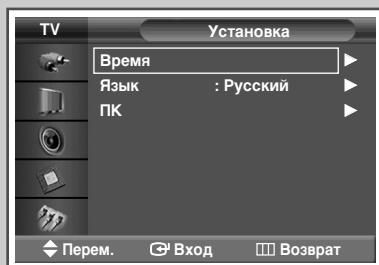
Результат: Параметры, установленные ранее будут заменены на заводские установки.



Просмотр информации компьютера

- Переключите в режим ПК с помощью кнопки **SOURCE** ().





Можно узнать текущее разрешение и частоту компьютера.



- 1 Нажмите кнопку **MENU** ().
Результат: Отобразится главное меню.
- 2 Выберите пункт **Установка**, нажимая кнопку ▲ или ▼.
Результат: Отобразится меню **Установка**.
- 3 Нажмите кнопку **ENTER** ().
- 4 Выберите пункт **ПК**, нажимая кнопку ▲ или ▼.
Нажмите кнопку **ENTER** ().
Результат: Отобразится меню **ПК**.
- 5 Выберите пункт **Информация** нажимая кнопку ▲ или ▼.
- 6 Нажмите кнопку **ENTER** ().
Результат: Отобразятся разрешение, частота строк и кадров.
- 7 Нажмите кнопку **MENU** ().


Выбор размера изображения

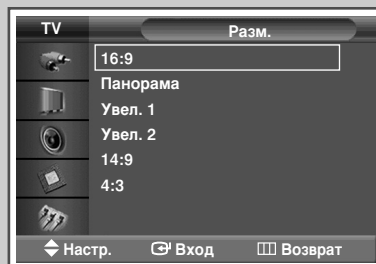
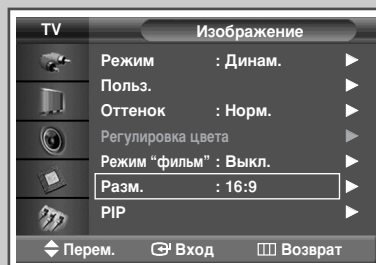
Вы можете выбрать размер изображения по своему усмотрению.

- 1 Нажмите кнопку **MENU** ().
Результат: Отобразится главное меню.
- 2 Выберите пункт **Изображение**, нажимая кнопку **▲** или **▼**.
Результат: Отобразится меню **Изображение**.
- 3 Нажмите кнопку **ENTER** ().
- 4 Выберите пункт **Разм.**, нажимая кнопку **▲** или **▼**.
Нажмите кнопку **ENTER** ().
- 5 Выберите параметр, нажимая кнопку **▲** или **▼**.
Результат: Можно выбрать один из следующих вариантов:
 - ◆ **16:9** : Изображение в широкоэкранным формате 16:9.
 - ◆ **Панорама** : Режим для отображения широкоэкранным панорамного изображения.
 - ◆ **Увел. 1** : Размер экрана при вертикальном растяжении широкого экрана.
 - ◆ **Увел. 2** : Размер экрана при вертикальном растяжении экрана в соответствии с параметром **Увел. 1**.
 - ◆ **14:9** : Увеличение изображения более чем 4:3.
 - ◆ **4:3** : Изображение в обычном формате 4:3.
- 6 Нажмите кнопку **ENTER** ().

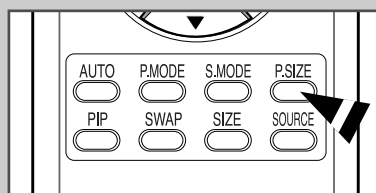
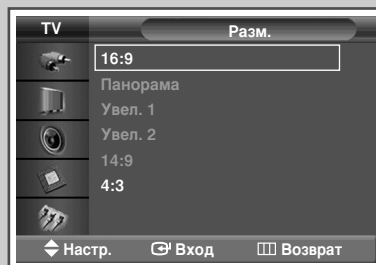
- ◆ Эти параметры также можно установить, нажав кнопку **P.SIZE** на пульте ДУ.
- ◆ Если размер изображения изменяется в режиме PIP, PIP автоматически исчезает.
- ◆ В зависимости от выбранного источника, параметры меню **P.SIZE** могут отличаться.
- ◆ Если функция Picture size (Размер изображения) не работает, проверьте, включена ли функция Video Wall (Видеотабло) (см. стр. 33). Функция Picture size (Размер изображения) не работает, если функция Video Wall (Видеотабло) включена. Установите для функции значение Off (Выкл.) и повторите попытку.

Изменение положения и размера изображения в меню Увел.

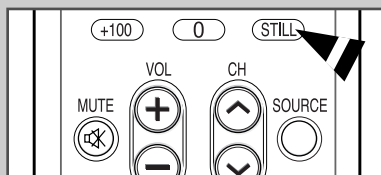
- ◆ С помощью функции **Увел.** можно регулировать положение и размер экрана вверх/вниз кнопками **▲** и **▼**.
- ◆ Экран можно перемещать вверх/вниз с помощью кнопок **▲** или **▼** после того как вы выбрали пункт  кнопками **◀** или **▶**.
- ◆ Увеличение экрана возможно только в режимах AV/S-Video/Компонент.
- ◆ В режимах PC и DVI можно выбрать 16:9 или 4:3.



Из режима ПК в режим DVI



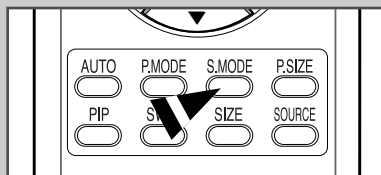
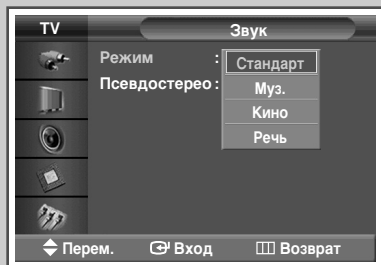
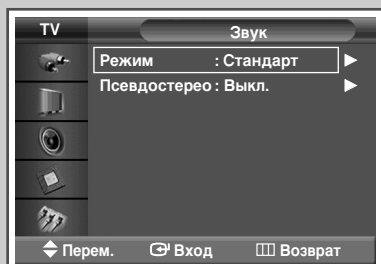
Режим стоп-кадра



При просмотре телевизионной программы изображение можно остановить, просто нажав кнопку **STILL**. Для возврата в режим обычного просмотра снова нажмите эту кнопку.

- В режиме PIP функция Пауза применяется к основному изображению, а не к дополнительному.

Изменение стандарта звучания



Можно выбрать один из перечисленных ниже специальных звуковых эффектов, который будет использоваться во время просмотра.

- 1 Нажмите кнопку **MENU** (□□□).
Результат: Отобразится главное меню.
- 2 Нажимая кнопку **▲** или **▼**, выберите пункт **Звук**.
Результат: Отобразится меню **Звук**.
- 3 Нажмите кнопку **ENTER** (↵).
Результат: Будет выбран пункт **Режим**.
- 4 Снова нажмите кнопку **ENTER** (↵). Выберите параметр, нажимая кнопку **▲** или **▼**.
Результат: Можно выбрать один из следующих вариантов:
Стандарт – Муз. – Кино – Речь
- 5 Нажмите кнопку **ENTER** (↵).

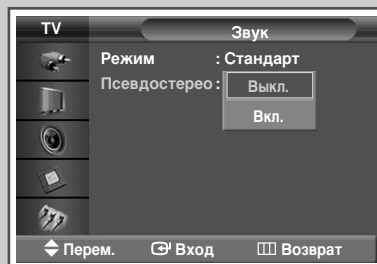
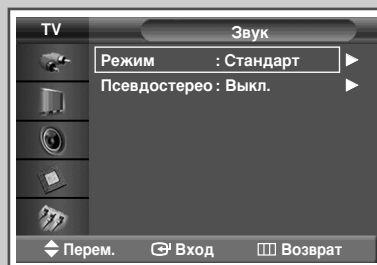
- Сделать выбор из этих вариантов можно также с помощью кнопки **S.MODE** (Режим звука) на пульте ДУ.

Дополнительные настройки звука

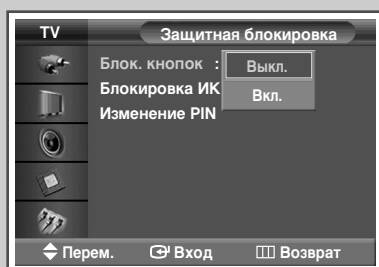
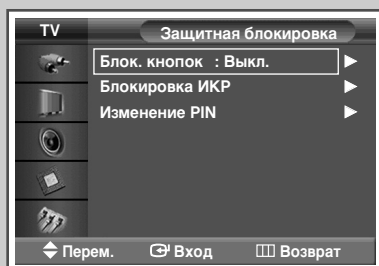
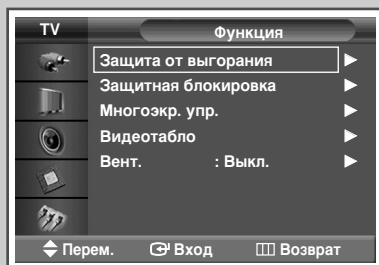
◆ Псевдостерео

Функция **Псевдостерео** преобразовывает монофонический сигнал в два идентичных сигнала для левого и правого каналов. При установке пункта **Псевдостерео** в положение **Вкл.** или **Выкл.**, для настройки звука применяются параметры **Стандарт**, **Муз.**, **Кино** и **Речь**.

- 1 Нажмите кнопку **MENU** (□□□).
Результат: Отобразится главное меню.
- 2 Нажимая кнопку ▲ или ▼, выберите пункт **Звук**.
Результат: Отобразится меню **Звук**.
- 3 Нажмите кнопку **ENTER** (⏏).
- 4 Выберите пункт **Псевдостерео** нажимая кнопку ▲ или ▼.
Нажмите кнопку **ENTER** (⏏).
- 5 Выберите **Вкл.** или **Выкл.**, нажимая кнопку ▲ или ▼.
Нажмите кнопку **ENTER** (⏏).



Установка блокировки кнопок панели



Эта функция обеспечивает блокировку кнопок панели управления плазменного монитора, делая подобное управление невозможным. Однако сохраняется возможность управления пультом ДУ. Блокировку можно снять только с помощью пульта ДУ, поэтому пульт рекомендуется хранить в местах, недоступных нежелательных пользователей.

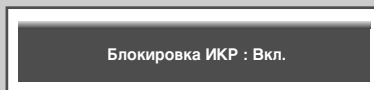
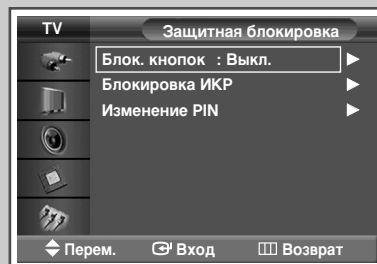
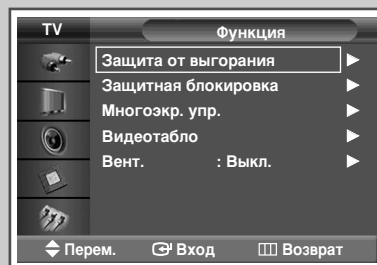
- 1 Нажмите кнопку **MENU** (□□□).
Результат: Отобразится главное меню.
- 2 Выберите пункт **Функция**, нажимая кнопку ▲ или ▼.
Результат: Отобразится меню **Функция**.
- 3 Нажмите кнопку **ENTER** (↵).
- 4 Выберите пункт **Защитная блокировка**, нажимая кнопку ▲ или ▼.
Нажмите кнопку **ENTER** (↵).
- 5 Выберите пункт **Блок. кнопок**, нажимая кнопку **ENTER** (↵).
- 6 Выберите **Вкл.** или **Выкл.**, нажимая кнопку ▲ или ▼.
Нажмите кнопку **ENTER** (↵).

Установка блокировки пульта ДУ

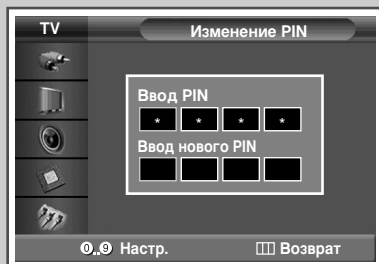
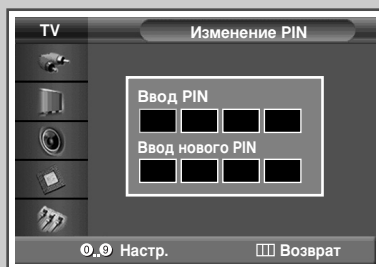
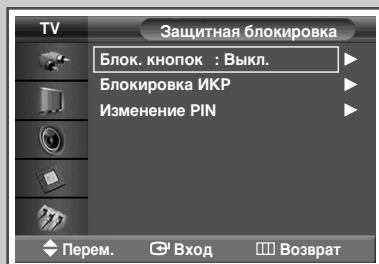
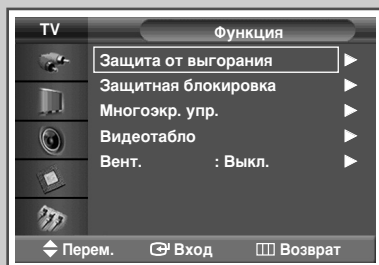
Эта функция позволяет заблокировать пульт ДУ и управление пультом ДУ становится невозможным. Однако сохраняется возможность управления кнопками контрольной панели плазменного монитора.

- 1 Нажмите кнопку **MENU** (□□□).
Результат: Отобразится главное меню.
- 2 Выберите пункт **Функция**, нажимая кнопку ▲ или ▼.
Результат: Отобразится меню **Функция**.
- 3 Нажмите кнопку **ENTER** (⏏).
- 4 Выберите пункт **Защитная блокировка**, нажимая кнопку ▲ или ▼.
Нажмите кнопку **ENTER** (⏏).
- 5 Выберите пункт **Блокировка ИКР**, нажимая кнопку ▲ или ▼.
Нажмите кнопку **ENTER** (⏏).

- При установке пункта **Блокировка ИКР** в положение **Вкл.** использование пульта ДУ становится невозможным, даже если нажата кнопка пульта ДУ.
Для отмены блокировки пульта ДУ наберите 0000 при помощи цифровых кнопок на пульте ДУ.



Установка персонального номера ИД



Данная функция устанавливает ограничение просмотра и предотвращает неавторизованное использование плазменного монитора посредством PIN-кода (Персонального идентификационного номера), состоящего из 4 цифр.

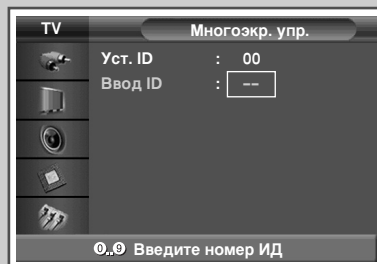
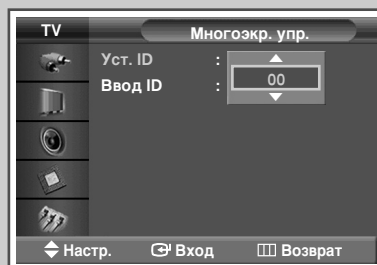
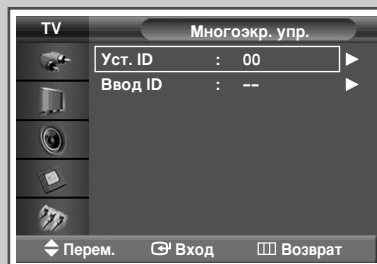
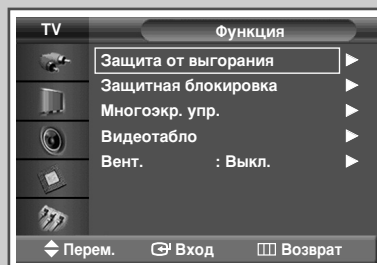
- 1 Нажмите кнопку **MENU** (□□□).
Результат: Отобразится главное меню.
 - 2 Выберите пункт **Функция**, нажимая кнопку ▲ или ▼.
Результат: Отобразится меню **Функция**.
 - 3 Нажмите кнопку **ENTER** (↵).
 - 4 Выберите пункт **Защитная блокировка**, нажимая кнопку ▲ или ▼. Нажмите кнопку **ENTER** (↵).
 - 5 Выберите пункт **Изменение PIN**, нажимая кнопки ▲ или ▼. Нажмите кнопку **ENTER** (↵).
 - 6 Для ввода 4-значного PIN-кода пользуйтесь цифровыми кнопками.
➤ По умолчанию PIN-код плазменного монитора установлен как "0000".
 - 7 Для ввода 4-значного PIN-кода пользуйтесь цифровыми кнопками.
Для подтверждения повторите ввод PIN-кода.
- Если вы забыли PIN-код, нажимайте кнопки пульта ДУ в следующей последовательности для возвращения значения по умолчанию - 0000: POWER (Off), MUTE, 8, 2, 4, POWER (On).

Установка MDC (Многоэкранного управления)

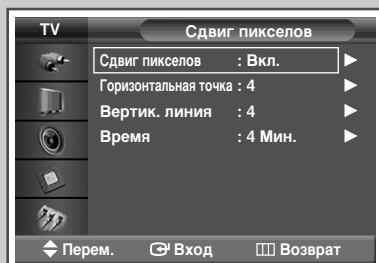
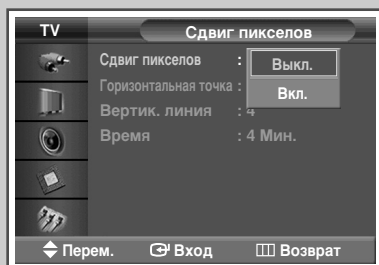
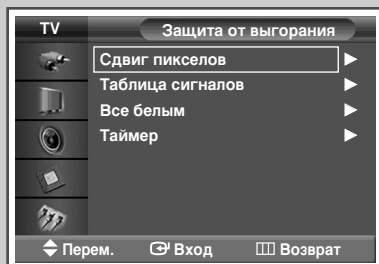
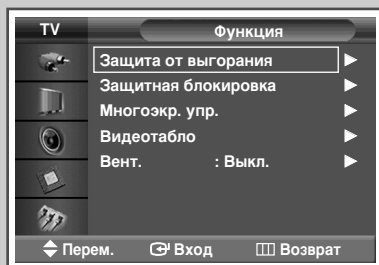
Эта функция позволяет легко управлять подключенными мониторами с компьютера, указывая идентификационный номер подключенного монитора.

- 1 Нажмите кнопку **MENU** (□□□).
Результат: Отобразится главное меню.
- 2 Выберите пункт **Функция**, нажимая кнопку ▲ или ▼.
Результат: Отобразится меню **Функция**.
- 3 Нажмите кнопку **ENTER** (↵).
- 4 Выберите пункт меню **Многоэкр. упр.**, нажимая кнопку ▲ или ▼.
- 5 Нажмите кнопку **ENTER** (↵).
Результат: Отобразится меню **Многоэкр. упр.** с выбранным пунктом **Уст. ID**.
- 6 Снова нажмите кнопку **ENTER** (↵).
Выберите номер ID нажимая ▲, ▼ или цифровые кнопки.
Нажмите кнопку **ENTER** (↵).
- 7 Выберите пункт **Ввод ID**, нажимая кнопку ▲ или ▼.
Нажмите кнопку **ENTER** (↵).
- 8 Введите номер ID при помощи цифровых кнопок.
Нажмите кнопку **ENTER** (↵).

- Для применения функции многоэкранного управления в режиме установки ID необходимо установить PDP1 и PDP2. При вводе номера ID - PDP1, если плазменный монитор установлен в режим Уст. ID, только PDP1 переходит в меню и можно воспользоваться пультом ДУ. При этом, применение пульта ДУ для PDP2 невозможно и происходит отображение режима ожидания установки ID.
- Дополнительные сведения можно получить в руководстве по MDC (Многоэкранному управлению).



Меры для предотвращения выгорания экрана



Для сокращения вероятности выгорания экрана в устройстве применяются технологии предотвращающие выгорание экрана. Эти технологии позволяют настроить функцию перемещения изображения на экране вверх/вниз (Вертикальные строки) и с одной стороны к другой (Горизонтальные элементы). Функция настройки времени позволяет устанавливать промежутки времени в минутах между перемещениями изображения.

- 1 Нажмите кнопку **MENU** (□□□).
Результат: Отобразится главное меню.

- 2 Выберите пункт **Функция**, нажимая кнопку ▲ или ▼.
Результат: Отобразится меню **Функция**.

- 3 Нажмите кнопку **ENTER** (↵).

- 4 Нажимая кнопку ▲ или ▼, выберите пункт **Защита от выгорания**. Нажмите кнопку **ENTER** (↵).
Результат: Отображается меню **Защита от выгорания** и в нем выбран пункт **Сдвиг пикселей**.

- 5 Снова нажмите кнопку **ENTER** (↵).
Результат: Выбирается меню **Сдвиг пикселей**.

- 6 Нажмите кнопку **ENTER** (↵).
С помощью кнопок ▲ и ▼ можно установить значение **Вкл.**. Экран будет регулярно двигаться во избежание возникновения остаточного изображения. Нажмите кнопку **ENTER** (↵).
➤ **Сдвиг пикселей:** Использование этой функции обеспечивает поминутное изменение положения пикселей на PDP-панели, как в горизонтальном, так и в вертикальном направлениях для предотвращения появления остаточного изображения.

- 7 Выберите нужный параметр, (**Горизонтальная точка**, **Вертик. линия**, или **Время**) нажимая кнопку ▲ или ▼. Нажмите кнопку **ENTER** (↵).

- 8 Нажимайте кнопку ▲ или ▼ до получения оптимального значения. Нажмите кнопку **ENTER** (↵).
➤ **Оптимальные условия сдвига пикселей:**

	PPM42M5S	PPM42M5H	PPM50/63M5H
Горизонтальная точка	2	2	4
Верт. линия	4	4	4
Время	4 Мин.	4 Мин.	4 Мин.

Уменьшение эффекта выгорания экрана

При возникновении эффекта выгорания экрана, для удаления элементов ведущих к выгоранию, можно выбрать функции белого экрана или шаблона сигнала (крутящийся экран).

- 1 Нажмите кнопку **MENU** (□□□).

Результат: Отобразится главное меню.

- 2 Выберите пункт **Функция**, нажимая кнопку ▲ или ▼.

Результат: Отобразится меню **Функция**.

- 3 Нажмите кнопку **ENTER** (↵).

- 4 Нажимая кнопку ▲ или ▼, выберите пункт **Защита от выгорания**. Нажмите кнопку **ENTER** (↵).

Результат: Отображается меню **Защита от выгорания** и в нем выбран пункт **Сдвиг пикселей**.

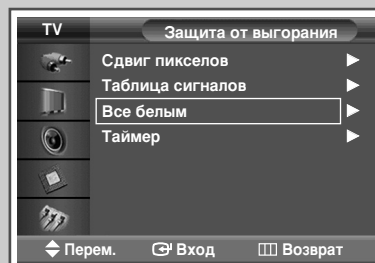
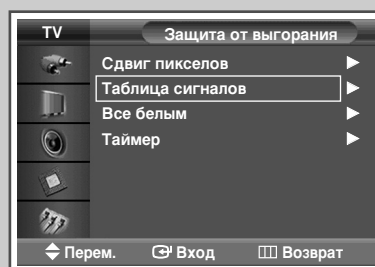
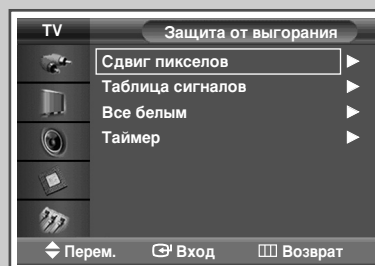
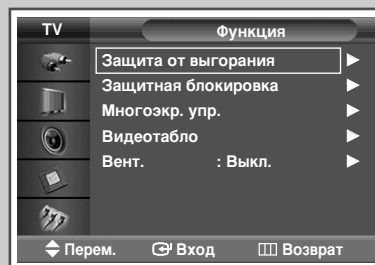
- 5 Нажмите кнопку ▲ или ▼ для выбора одной из функций **Все белым** или **Таблица сигналов**. Нажмите кнопку **ENTER** (↵).

➤ **Таблица сигналов:** Применение данной функции удаляет остаточное изображение с экрана, перемещая все пиксели PDP-панели в соответствии с таблицей. Эта функция применяется в случае появления остаточного изображения или остаточных символов на экране, особенно после долговременном отображении на нем неподвижного изображения.

➤ **Все белым:** Применение данной функции, изменяя цвет пикселей на белый, удаляет остаточное изображение с экрана. Эта функция применяется в случае появления остаточного изображения или остаточных символов на экране, особенно после долговременном отображении на нем неподвижного изображения.

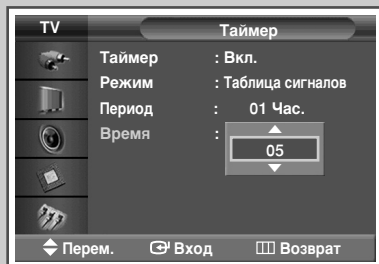
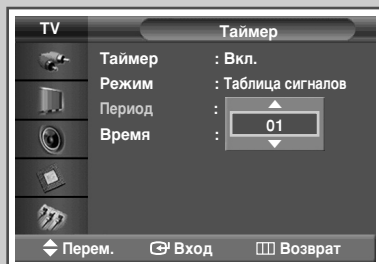
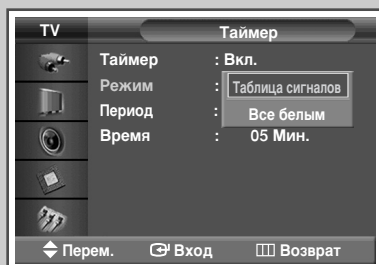
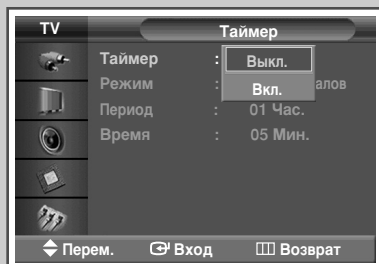
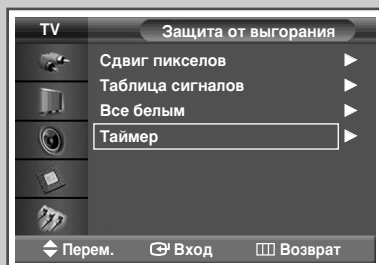
- 6 Нажмите кнопку **ENTER** (↵).

- Для удаление остаточного изображения с экрана используйте функцию **Все белым** или **Таблица сигналов**. Хотя применение обеих функций ведет к удалению остаточного изображения с экрана, **Таблица сигналов** является более эффективной.
- Функцию удаления остаточного изображения с экрана для достаточной эффективности следует применять продолжительное время (около 1 часа). Если остаточное изображение остается на экране после применения функции, повторите применение функции.



Установка таймера предотвращения выгорания экрана

Для предотвращения выгорания экрана можно установить таймер (часы, минуты). Если запустить функцию удаления остаточного изображения, ее выполнение будет продолжаться в течение установленного периода времени, затем автоматически завершится.



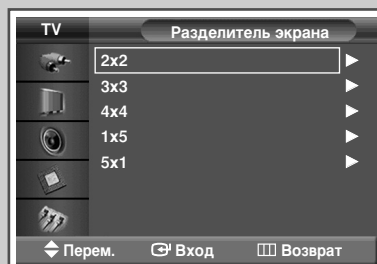
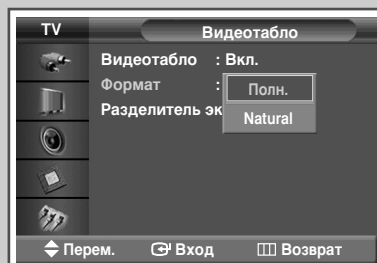
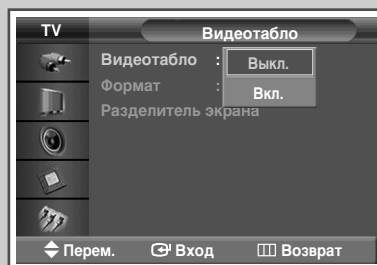
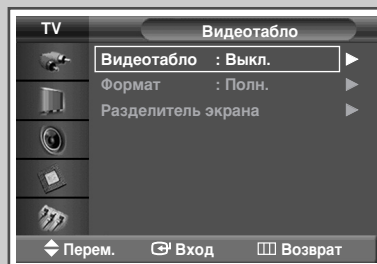
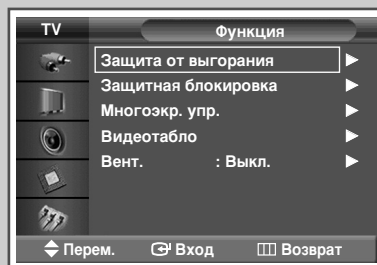
- 1 Нажмите кнопку **MENU** (□□□).
Результат: Отобразится главное меню.
- 2 Выберите пункт **Функция**, нажимая кнопку ▲ или ▼.
Результат: Отобразится меню **Функция**.
- 3 Нажмите кнопку **ENTER** (↵).
- 4 Нажимая кнопку ▲ или ▼, выберите пункт **Защита от выгорания**. Нажмите кнопку **ENTER** (↵).
- 5 Нажимая кнопку ▲ или ▼, выберите пункт **Таймер**. Нажмите кнопку **ENTER** (↵).
Результат: Отобразится меню **Таймер**.
- 6 Снова нажмите кнопку **ENTER** (↵).
- 7 Выберите **Вкл.** с помощью кнопки ▲ или ▼. Нажмите кнопку **ENTER** (↵).
- 8 Выберите параметр, нажимая кнопку ▲ или ▼.
Результат: Можно выбрать один из следующих вариантов:
 - ◆ **Режим** : Таблица Сигналов, Все белым
 - ◆ **Период** : Час. (1~24)
 - ◆ **Время** : Минуты (1~30)

Установка многоэкранного режима

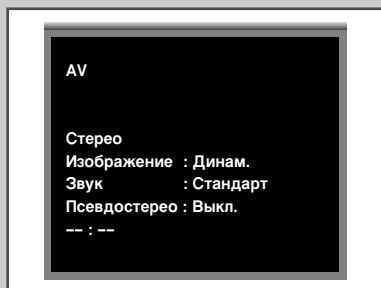
Можно воспользоваться различными функциями дисплея при одновременном управлении несколькими плазменными панелями.

- 1 Нажмите кнопку **MENU** (□□□).
Результат: Отобразится главное меню.
 - 2 Выберите пункт **Функция**, нажимая кнопку ▲ или ▼.
Результат: Отобразится меню **Функция**.
 - 3 Нажмите кнопку **ENTER** (↵).
 - 4 Выберите пункт **Видеотабло** нажимая кнопку ▲ или ▼.
 - 5 Нажмите кнопку **ENTER** (↵).
Результат: Отобразится меню **Видеотабло** с выбранным пунктом **Видеотабло**.
 - 6 Нажмите кнопку **ENTER** (↵).
Выберите **Вкл.** с помощью кнопки ▲ или ▼.
Нажмите кнопку **ENTER** (↵).
 - 7 Выберите пункт **Формат**, нажимая кнопку ▲ или ▼.
Нажмите кнопку **ENTER** (↵).
 - 8 Выберите параметр, нажимая кнопку ▲ или ▼.
Результат: Можно выбрать один из следующих вариантов:
 - ◆ **Полн.** : При применении данного параметра разделенное изображение отображается на различных мониторах, без потери частей изображения, таки образом, что видимая часть изображения на отдельном мониторе является частью целого изображения.
 - ◆ **Natural** : При установке этого параметра отображение разделенного изображения производится на нескольких мониторах так, что отдельный монитор - это часть большого монитора. Поэтому края изображения могут не отображаться.
- Нажмите кнопку **ENTER** (↵).
- 9 Нажимая кнопку ▲ или ▼, выберите пункт **Разделитель экрана**. Нажмите кнопку **ENTER** (↵).
 - 10 Выберите параметр (**2x2**, **3x3**, **4x4**, **1x5** или **5x1**), нажимая кнопку ▲ или ▼. Нажмите кнопку **ENTER** (↵).
 - 11 Выберите позицию, нажимая кнопку ◀ или ▶.
 - 12 Нажмите кнопку **MENU** (□□□).

➤ Функции PIP и Размер изображения не работают, если включено Видеотабло.

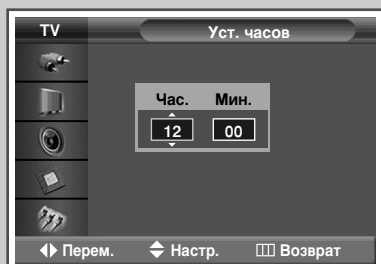
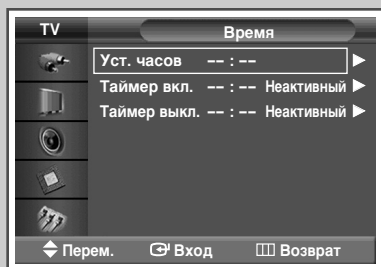
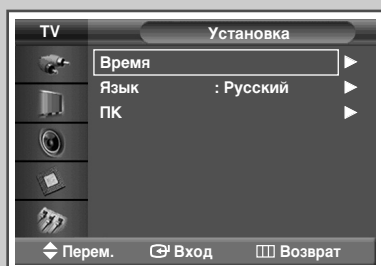


Отображение информации по настройке



Доступ к информации о каналах и состоянии выполненных настроек можно получить, нажав кнопку "INFO" на пульте дистанционного управления.

Установка и отображение текущего времени



Вы можете настроить часы телевизора таким образом, чтобы при нажатии кнопки "INFO" на экран выводилось текущее время. Кроме того, установка текущего времени необходима, если вы хотите использовать таймеры автоматического включения и выключения.

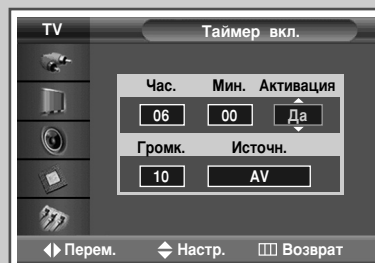
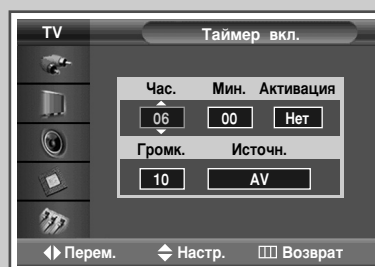
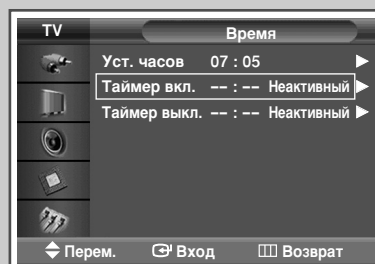
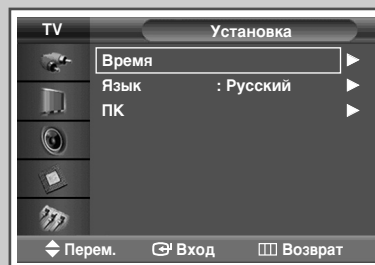
- 1 Нажмите кнопку **MENU** (□□□).
Результат: Отобразится главное меню.
- 2 Выберите пункт **Установка**, нажимая кнопку ▲ или ▼.
Результат: Отобразится меню **Установка**.
- 3 Нажмите кнопку **ENTER** (↵).
- 4 Нажимая кнопку ▲ или ▼, выберите пункт **Время**.
Нажмите кнопку **ENTER** (↵).
Результат: Отобразится пункт **Уст. часов**.
- 5 Снова нажмите кнопку **ENTER** (↵).
- 6 Нажимая кнопку ◀ или ▶, выберите **Час.** или **Мин.**.
Установите значение с помощью кнопки ▲ или ▼.
- 7 Нажмите кнопку **MENU** (□□□).

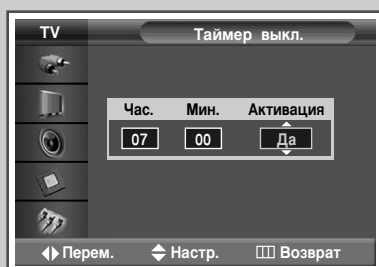
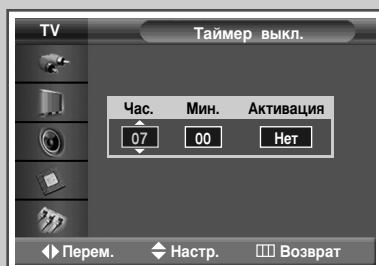
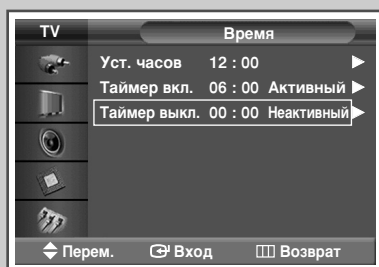
Автоматическое включение и выключение плазменного монитора

Таймеры включения и выключения можно устанавливать таким образом, чтобы:

- ◆ монитор автоматически включался и настраивался на выбранный канал в заданное время;
 - ◆ автоматически выключался в заданное время.
- Сначала необходимо задать точное время в часах плазменного монитора (обратитесь к разделу “Установка и отображение текущего времени” на стр. 34).

- 1 Нажмите кнопку **MENU** (□□□).
Результат: Отобразится главное меню.
- 2 Выберите пункт **Установка**, нажимая кнопку ▲ или ▼.
Результат: Отобразится меню **Установка**.
- 3 Нажмите кнопку **ENTER** (⏏).
- 4 Нажимая кнопку ▲ или ▼, выберите пункт **Время**.
Нажмите кнопку **ENTER** (⏏).
Результат: Отобразится меню **Время**.
- 5 Нажимая кнопку ▲ или ▼, выберите пункт **Таймер вкл.**.
Нажмите кнопку **ENTER** (⏏).
Результат: Появится меню **Таймер вкл.**.
- 6 Нажимая кнопку ◀ или ▶, выберите **Час.**, **Мин.**, **Активация**, **Громк.**, или **Источн.**.
Установите значение с помощью кнопки ▲ или ▼.
- 7 Для активизации функции **Таймер вкл.** с установленными значениями выберите **Да** нажатием кнопки ▲ или ▼.
- 8 Нажмите кнопку **MENU** (□□□).
Результат: Снова отобразится меню **Время**.





- 9 Нажимая кнопку ▲ или ▼, выберите пункт **Таймер выкл.**.
Нажмите кнопку **ENTER** (↵).
Результат: Отобразится меню **Таймер выкл.**

- 10 Выберите **Час.** или **Мин.** с помощью кнопки ◀ или ▶.
Установите значение с помощью кнопки ▲ или ▼.

- 11 Выберите пункт **Активация**, нажимая кнопку ◀ или ▶.

- 12 Для активизации функции **Таймер выкл.** с установленными значениями выберите **Да** нажатием кнопки ▲ или ▼.

- 13 Нажмите кнопку **MENU** (□□□).

➤ **Автоматическое отключение питания**
Если плазменный монитор включается согласно настройкам таймера включения, но на протяжении 3 часов после включения не задействуется ни один элемент управления, монитор автоматически выключится. Данная функция применяется при установке таймера в значение Вкл. Она предотвращает возможный перегрев или попадание воды при оставление монитора на продолжительный срок (например, на время отпуска).

Выбор вентилятора

Вентиляторы плазменного монитора предназначены для охлаждения верхней и передней панелей монитора. Чтобы убрать шум вентилятора, можно выключить его установив в меню **Вент.** значение “**Выкл.**”.

При выключенном вентиляторе, в случае продолжительной работы плазменного монитора, температура верхней и передней панелей может возрасти, но это не отразится на работе монитора.

1 Нажмите кнопку **MENU** (□□□).

Результат: Отобразится главное меню.

2 Выберите пункт **Функция**, нажимая кнопку ▲ или ▼.

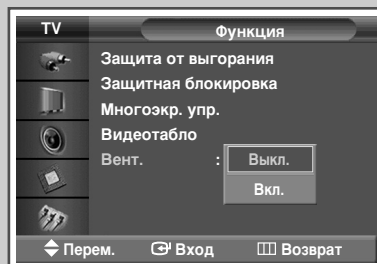
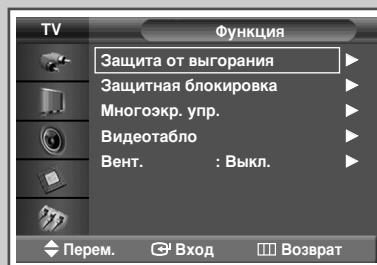
Результат: Отобразится меню **Функция**.

3 Нажмите кнопку **ENTER** (⏏).

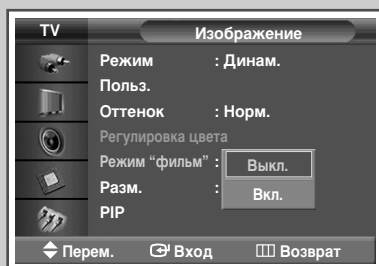
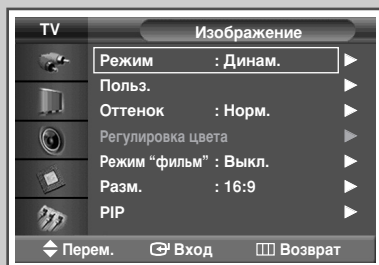
4 Выберите пункт **Вент.**, нажимая кнопку ▲ или ▼.
Нажмите кнопку **ENTER** (⏏).

5 Выберите **Вкл.** или **Выкл.**, нажимая кнопку ▲ или ▼.
Нажмите кнопку **ENTER** (⏏).

- ◆ При установке плазменного монитора в вертикальное положение вентилятор включается автоматически.
- ◆ При возникновении неполадки с вентилятором отобразится сообщение **Проверьте вентилятор**.
- ◆ Вентилятор необходимо использовать при окружающей температуре воздуха свыше 35 градусов.
- ◆ Функция вентилятора для моделей PPM-42M5SS, PPM42M5SS, PPM-42M5SB и PPM42M5SB недоступна, поскольку она неактивна.



Установка режима Фильм



Если источник входного сигнала работает в режиме Фильм, например при передаче фильмов, данная функция определяет источник и изменяет соответствующий экран.

- 1 Нажмите кнопку **MENU** (□□□).
Результат: Отобразится главное меню.
 - 2 Выберите пункт **Изображение**, нажимая кнопку ▲ или ▼.
Результат: Отобразится меню **Изображение**.
 - 3 Нажмите кнопку **ENTER** (↵).
 - 4 Выберите пункт **Режим "фильм"**, нажимая кнопку ▲ или ▼. Нажмите кнопку **ENTER** (↵).
 - 5 Выберите **Вкл.** или **Выкл.**, нажимая кнопку ▲ или ▼. Нажмите кнопку **ENTER** (↵).
- ◆ Автоматически распознает и обрабатывает сигналы фильма от всех источников и настраивает оптимальное качество изображения.
- ◆ Доступна в режимах AV, S-Video и Компонент (480i).
- ◆ Недоступно в режимах PC1, PC2 и DVI.

Просмотр изображений в режиме Картинка в картинке (PIP)

В пределах основного изображения сигнал которого поступает от внешних А/В-устройств, можно отображать дополнительное изображение. В данном случае при просмотре входов видеосигналов, можно просматривать сигнал видеовхода от любого подключенного устройства.

- 1 Нажмите кнопку **MENU** ().

Результат: Отобразится главное меню.



- 2 Выберите пункт **Изображение**, нажимая кнопку **▲** или **▼**.

Результат: Отобразится меню **Изображение**.

- 3 Нажмите кнопку **ENTER** ().

- 4 Нажимая кнопку **▲** или **▼**, выберите пункт **PIP**.
Нажмите кнопку **ENTER** ().

Результат: Будет выбран пункт **PIP**.

- 5 Снова нажмите кнопку **ENTER** ().
Чтобы активировать функцию **PIP**, выберите **Вкл.**, нажимая кнопку **▲** или **▼**.
Нажмите кнопку **ENTER** ().

- 6 Выберите пункт **Источн.**, нажимая кнопку **▲** или **▼**.
Нажмите кнопку **ENTER** ().





Результат: Можно выбрать один из следующих вариантов:
AV - S-Video - Компонент. - ПК1 - ПК2 - DVI

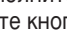
- 7 При помощи кнопки **▲** или **▼** выберите источник сигнала для окна дополнительного изображения.
Нажмите кнопку **ENTER** ().

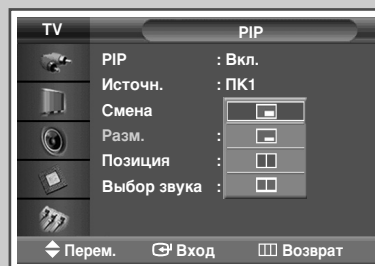
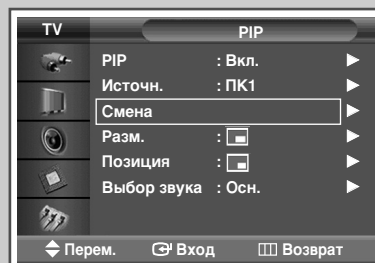
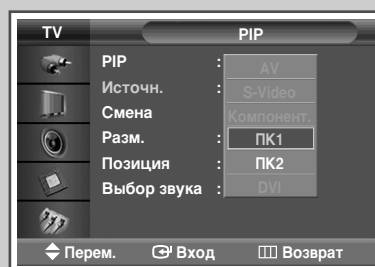
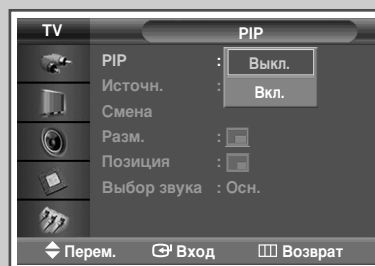
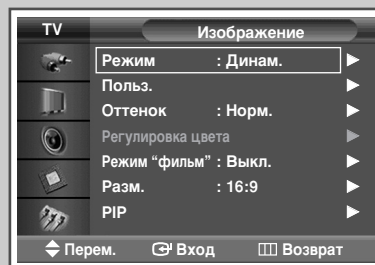
- 8 Выберите пункт **Смена**, нажимая кнопку **▲** или **▼**.
Нажмите кнопку **ENTER** ().

Результат: основное и дополнительное изображения меняются местами.

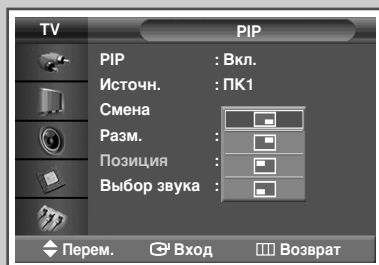
- 9 Выберите пункт **Разм.**, нажимая кнопку **▲** или **▼**.
Нажмите кнопку **ENTER** ().

Результат: Можно выбрать один из следующих вариантов:
   
(Большой) - (Маленький) - (Двойной экран) - (Двойная ширина)

- 10 Для выбора размера дополнительного изображения нажмите кнопку **▲** или **▼**. Нажмите кнопку **ENTER** ().

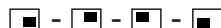


Просмотр изображений в режиме Картинка в картинке (PIP) (продолжение)



- 11 Выберите пункт **Позиция**, нажимая кнопку ▲ или ▼. Нажмите кнопку **ENTER** (↵).

Результат: Можно выбрать один из следующих вариантов:

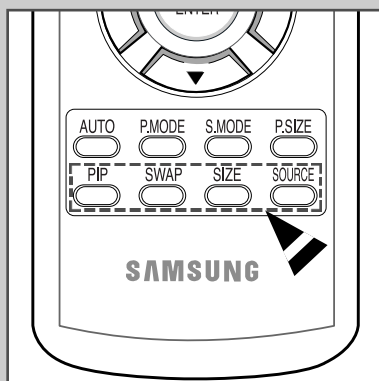


- Применение меню **Позиция** возможно только в случае, если параметру **Разм.** установлено значение **Большой** (Large) или **Маленький** (Small).

- 12 Для выбора положения дополнительного изображения нажмите кнопку ▲ или ▼. Нажмите кнопку **ENTER** (↵).

- Если функция PIP (Изображение в изображении) не работает, проверьте, включена ли функция Video Wall (Видеотабло) (см. стр. 33). Функция PIP (Изображение в изображении) не работает, если функция Video Wall (Видеотабло) включена. Установите для функции значение Off (Выкл.) и повторите попытку.

Быстрые функции пульта ДУ



Кнопки	Функция
PIP	Используется для непосредственного включения и выключения функции PIP.
SWAP	При нажатии на эту кнопку основное и дополнительное изображения меняются местами.
SIZE	Выбор размера дополнительного изображения (Large) (Большой) - (Small) (Маленький) - (Double Window) (Двойной экран) - (Double Wide) (Двойная ширина).
SOURCE	Выбор источника сигнала для дополнительного изображения (AV, S-Video, Компонент., ПК1, ПК2 или DVI).

Таблица параметров режима PIP

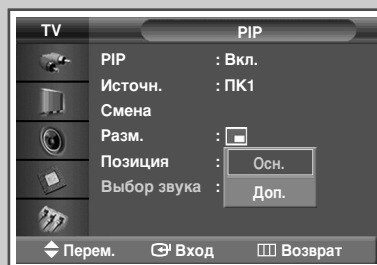
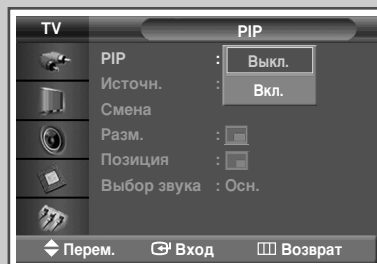
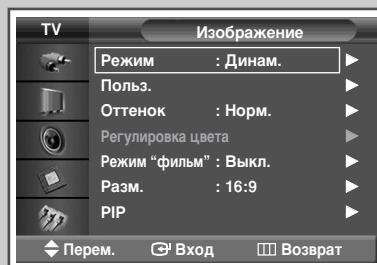
X – эта комбинация PIP недоступна.
O – эта комбинация PIP доступна.

Доп. \ Осн.	AV	S-Video	Компонент.	ПК 1	ПК 2 (BNC)	DVI
AV	X	X	X	O	O	X
S-Video	X	X	X	O	O	X
Компонент.	X	X	X	O	O	X
ПК 1	O	O	O	X	X	O
ПК 2 (BNC)	O	O	O	X	X	O
DVI	X	X	X	O	O	X

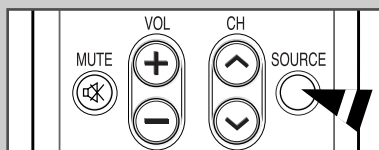
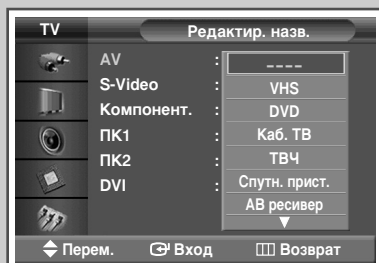
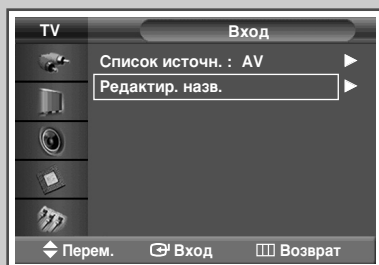
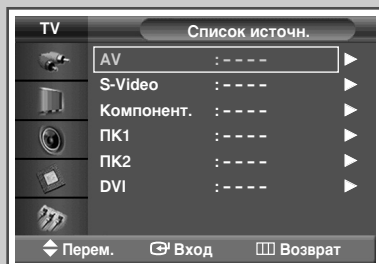
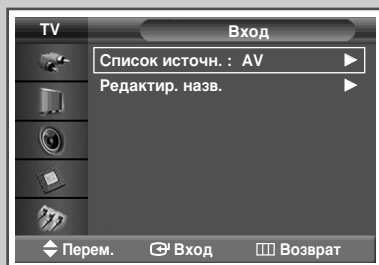
Прослушивание звукового сопровождения дополнительного изображения

При работе функции PIP можно прослушивать звуковое сопровождение дополнительного изображения.

- 1 Нажмите кнопку **MENU** (□□□).
Результат: Отобразится главное меню.
- 2 Выберите пункт **Изображение**, нажимая кнопку ▲ или ▼.
Результат: Отобразится меню **Изображение**.
- 3 Нажмите кнопку **ENTER** (↵).
- 4 Нажимая кнопку ▲ или ▼, выберите пункт **PIP**.
Нажмите кнопку **ENTER** (↵).
Результат: Будет выбран пункт **PIP**.
- 5 Нажмите кнопку **ENTER** (↵).
Чтобы активировать функцию **PIP**, выберите **Вкл.**, нажимая кнопку ▲ или ▼.
Нажмите кнопку **ENTER** (↵).
- 6 Нажимая кнопку ▲ или ▼, выберите пункт **Выбор звука**.
Нажмите кнопку **ENTER** (↵).
Результат: Можно прослушивать звуковое сопровождение дополнительного изображения.
➤ Для прослушивания звука текущего основного изображения установите параметр **Осн.**.
- 7 Установите значение с помощью кнопки ▲ или ▼.
Нажмите кнопку **ENTER** (↵).



Просмотр сигнала от внешнего источника



После подключения различным аудио и видео системам, можно просматривать изображения от различных источников, выбирая соответствующий входной сигнал.

- 1 Нажмите кнопку **MENU** (□□□).
Результат: Отобразится главное меню.
- 2 Выберите пункт **Вход**, нажимая кнопку **▲** или **▼**.
Результат: Отобразится меню **Вход**.
- 3 Нажмите кнопку **ENTER** (↵).
Результат: Отобразится **Список источн.**
- 4 Снова нажмите кнопку **ENTER** (↵).

5 Нажимая кнопку **▲** или **▼**, выберите нужный источник сигнала, затем нажмите кнопку **ENTER** (↵).
Результат: Появится список доступных источников.
 - ◆ AV - S-Video - Компонент. - ПК1 - ПК2 - DVI
 - ◆ Эти параметры можно также установить, нажав кнопку **SOURCE** (Ⓢ) на пульте ДУ.
- 6 Повторите шаги 1 - 3.
Результат: Снова отобразится меню **Вход**.
- 7 Выберите пункт **Редактир. назв.**, нажимая кнопку **▲** или **▼**. Нажмите кнопку **ENTER** (↵).
- 8 Выберите внешний источник сигнала, нажимая кнопку **▲** или **▼**. Нажмите кнопку **ENTER** (↵).
Результат: Приведен список доступных устройств.
VHS, DVD, Каб. ТВ, ТВЧ, Спутн. прист., АВ ресивер, DVD ресивер, Игра, DVD Комбо, Ц. рекордер или ПК
- 9 Выберите источник, нажимая кнопку **▲** или **▼**. Нажмите кнопку **ENTER** (↵).

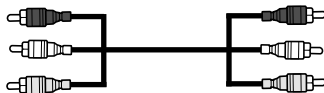
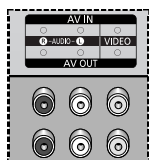
➤ Если вы изменяете источник внешнего сигнала во время просмотра изображения, новое изображение может появляться на экране не сразу.

Подсоединение к входному разъему Audio/Video

Разъемы “AV IN” используются для оборудования с композитным видео выходом, такого как игровые приставки или проигрыватели видеодисков.

Задняя панель плазменного монитора

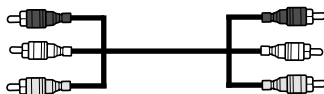
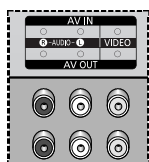
(Вход)



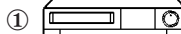
Разъемы “AV OUT” используются для оборудования с композитным видео входом, как например видеокамеры и видеомэгнифоны.

Задняя панель плазменного монитора

(Выход)



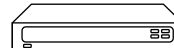
Видеомэгнифон



DVD



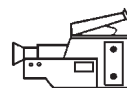
Игровая приставка



Проигрыватель
видеодисков



Видеокамера



Спутниковый
приемник



① Если есть второй видеомэгнифон и требуется переписать кассеты, то подсоедините источник к “AV IN”, а мэгнифон назначения к “AV OUT”, благодаря чему сигнал перенаправляется с “AV IN” на “AV OUT”.

② Когда необходимо записать программу, подсоедините приемник к разьему “AV IN”, а видеомэгнифон - к разьему “AV OUT”, после чего можно будет перенаправить сигнал с “AV IN” на “AV OUT”.

➤ Выход сигнала производится через AV OUT только если источником является AV.



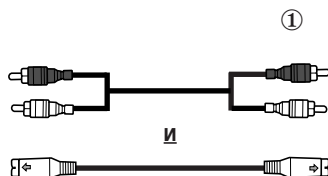
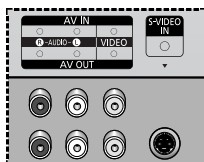
При подключении аудио или видео системы к плазменному монитору следите за тем, чтобы все компоненты были выключены.

Дополнительные инструкции по подсоединению и правилам безопасности смотрите в руководствах по эксплуатации соответствующего оборудования.

Подсоединение к входному разъему S-Video

Разъемы S-VIDEO и RCA (AUDIO -L/R) используются для подключения устройств с выходом S-Video, таких как видеокамеры или видеомагнитофоны.

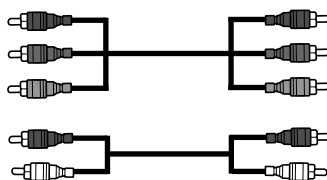
Задняя панель плазменного монитора



① Для воспроизведения изображения и звука необходимо использовать и разъем S-VIDEO и RCA.

Подсоединение к входному разъему компонентов

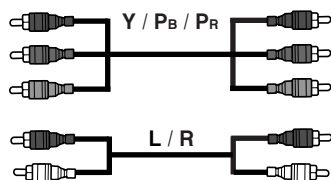
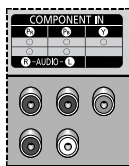
Задняя панель плазменного монитора



Разъемы **COMPONENT IN** используются для DTV-приемника или DVD. (480i,p/576i,p/720p/1080i)

Подсоединение к входному разъему приемника сигнала DVD/DTV

Задняя панель плазменного монитора

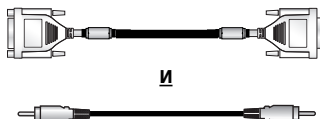


Разъемы "COMPONENT IN" (или "Y/Pb/Pr" (видео) и "AUDIO") используются для оборудования с выходом приемника DVD/ DTV. (480i, 576i, 480p, 576p, 720p, 1080i)

Подсоединение к входному разъему DVI

Разъемы "DVI IN" (видео) и "AUDIO" используются для оборудования с выходом DVI.

Задняя панель плазменного монитора



И

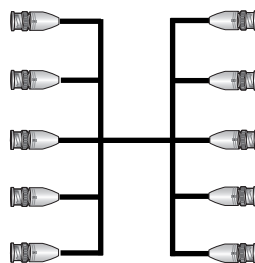
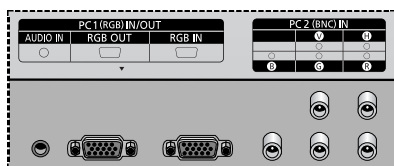
Персональный компьютер



Подключение компьютера

Разъемы "PC 1" (или "PC 2 (BNC IN)") и "AUDIO" используются для связи с компьютером.

Задняя панель плазменного монитора



ИЛИ



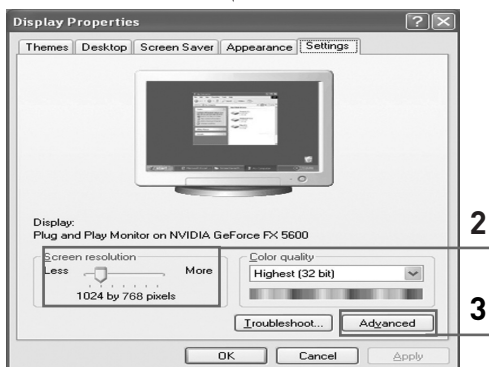
Персональный компьютер



Только при просмотре телевизионных программ в режиме PC1 можно использовать порт RGB OUT для подключения текущего экрана к другому PDP в том же режиме.

Настройка программного обеспечения (только для Windows)

Параметры экрана, настраиваемые в Windows, показаны ниже. В действительности экран компьютера может отличаться в зависимости от определенной версии Windows и установленной видеокарты. Но даже в этом случае основная информация по установке будет отображаться почти всегда. (В противном случае обратитесь к изготовителю вашего компьютера или к торговому представителю компании Samsung.)



- 1 Щелкните на рабочем столе Windows, затем щелкните **Свойства**.
Отобразится окно **Свойства: Экран**.
 - 2 Щелкните вкладку **Параметры**, затем установите режим экрана, пользуясь указаниями таблицы Режимы отображения. Нет необходимости изменять настройки цветов.
 - 3 Щелкните **Дополнительно**. Отобразится диалоговое окно новых настроек.
 - 4 Щелкните вкладку **Монитор**, затем установите **Частота обновления экрана**, пользуясь указаниями таблицы Режимы отображения. При возможности индивидуально установить вертикальную и горизонтальную частоту, можно воспользоваться этой функцией вместо настройки **Частота обновления экрана**.
 - 5 Нажмите кнопку **OK**, закройте окно, затем нажмите кнопку **OK** в окне **Свойства: Экран**. В этот момент может произойти автоматическая перезагрузка.
 - 6 Выключите компьютер и подсоедините его к плазменному монитору. (см. "Подключение компьютера" на стр. 46)
-
- ◆ Действительный вид окон на экране компьютера может выглядеть иначе, в зависимости от установленной версии ОС Windows и типа компьютера.
 - ◆ При использовании плазменного монитора в качестве монитора компьютера поддерживает цвета до 32 бит.
 - ◆ В этом случае изображение на экране плазменного монитора может выглядеть иначе в зависимости от установленной версии ОС Windows и производителя компьютера.
 - ◆ При подсоединении компьютера (включая соединение DVI) необходимо установить параметры дисплея, поддерживаемые плазменным монитором. Иначе будет отображаться сообщение **Out of input range** (Вне диапазона ввода).

Режим входящего сигнала (PC/DVI)

Положение изображения и его размер варьируются в зависимости от выбранного типа монитора компьютера и разрешения. В данной таблице приведены все поддерживаемые режимы экрана:

Разрешение		Вертикальная частота (Гц)	Горизонтальная частота (кГц)	PPM42M5S/ PPM42M5H	PPM50M5H	PPM63M5H
VGA	640 x 350	70	31.5	✓	✓	✓
		85	37.9	✓	✓	✓
	640 x 400	85	37.9	✓	✓	✓
		720 x 400	70	31.5	✓	✓
	640 x 480	85	37.9	✓	✓	✓
		60	31.5	✓/☺	✓/☺	✓/☺
		72	37.9	✓	✓	✓
		75	37.5	✓	✓	✓
85		43.3	✓	✓	✓	
SVGA	800 x 600	56	35.2	✓	✓	✓
		60	37.9	✓/☺	✓/☺	✓/☺
		72	48.1	✓	✓	✓
		75	46.9	✓	✓	✓
		85	53.7	✓	✓	✓
XGA	1024 x 768	60	48.4	✓/☺	✓	✓
		70	56.5	✓	✓	✓
		75	60.0	✓	✓/☺	✓/☺
		*85	68.7	✓	✓	✓
WVGA	848 x 480	60	29.8	✓/☺	✓/☺	✓/☺
		72	35.1	✓	✓	✓
		75	36.0	✓	✓	✓
		*85	37.0	✓	✓	✓
	*852 x 480	60	31.8	✓/☺		
	*1152 x 864	75	67.5	✓	✓	✓
*SXGA	1280 x 1024	60	64.0	✓	✓/☺	✓/☺
		75	80.0		✓	✓
WXGA	*1280 x 768	60	47.7	✓	✓	✓
		75	60.1		✓/☺	✓/☺
	1360 x 768	60	47.8		✓/☺	✓/☺
	*1366 x 768	60	48.2		✓/☺	✓/☺
*UXGA	1600 x 1200	60	75.0		✓	✓

- ◆ “*” данный режим не поддерживается режимом DVI.
- ◆ Режим чересстрочной развертки не поддерживается.
- ◆ Плазменный монитор может работать неправильно, если выбран нестандартный режим экрана.
- ◆ Режим **1366 x 768 / 852 x 480** поддерживается только определенной видеокартой (**PIXEL PERFECT** изготавливаемой **IMAGINE GRAPHICS Ltd.**).
- ◆ При разрешении 1360 x 768 горизонтальное отображение пикселей составляет 1360.
- ◆ Значок “✓” означает, что этот режим поддерживается.
- ◆ Значок “☺” означает, что этот режим рекомендуется.

Режим энергосбережения (Только в режиме ПК1)

Этот монитор оснащен встроенной системой управления питанием под названием Power Saver (Режим энергосбережения). Эта система управления питанием экономит энергию, переключая монитор в режим пониженного энергопотребления, если он не используется в течение определенного времени. Для установки этой функции используйте программное обеспечение компьютера. Дополнительные сведения отражены в таблице ниже.

Состояние	Нормальная работа	Режим энергосбережения	
		Режим поддержки Позиция А 1	Режим отключения питания Позиция А2
Горизонтальная синхронизация	Включена	Включена	Отключена
Вертикальная синхронизация	Включена	Отключена	Отключена
Видео	Включена	Нет	Нет
Индикатор питания	Горит зеленый	Мигает зеленым цветом (с частотой 1 раз в 3 секунды)	Мигает зеленым цветом (с частотой 1 раз в 3 секунды)

- ◆ Если в отличие от синхронизации кадров синхронизация строк не действует, монитор переходит в режим отключения звука.
- ◆ Данный монитор автоматически возвращается к нормальной работе при возвращении горизонтальной и вертикальной синхронизации.
- ◆ Это может произойти при перемещении мыши или нажатии любой клавиши на клавиатуре.
- ◆ Для сбережения энергии выключайте монитор, когда нет необходимости в его использовании или когда оставляете его на продолжительное время.

Устранение неисправностей: Прежде чем обратиться в службу технической поддержки

Прежде чем обратиться в службу технической поддержки Samsung, попытайтесь выполнить приведенные ниже инструкции.

Если эти инструкции не помогут устранить неполадку, запишите номер модели и серийный номер плазменного монитора, после чего обратитесь к местному представителю торговой сети Samsung.

Отсутствуют звук или изображение	<ul style="list-style-type: none">◆ Проверьте надежность подсоединения кабеля электропитания.◆ Убедитесь, что были нажаты кнопки ON или OFF на пульте ДУ.◆ Проверьте значения параметров контрастности и яркости.◆ Проверьте уровень громкости.
Изображение нормальное, но звук отсутствует.	<ul style="list-style-type: none">◆ Проверьте уровень громкости.◆ Проверьте, не была ли нажата на пульте ДУ кнопка выключения звука MUTE.
Нет изображения или изображение черно-белое	<ul style="list-style-type: none">◆ Отрегулируйте настройки цвета изображения.◆ Убедитесь, что выбрана правильная видеосистема.
Помехи в звуке и изображении	<ul style="list-style-type: none">◆ Подсоедините плазменный монитор к другой розетке электропитания.
Неисправности в работе пульта ДУ	<ul style="list-style-type: none">◆ Замените батареи в пульте ДУ.◆ Почистите верхнюю грань пульта ДУ (окно передачи).◆ Проверьте контакты батарей.
Экран остается черным, а индикатор питания мигает	<ul style="list-style-type: none">◆ Проверьте на компьютере: Питание, Сигнальный кабель В телевизоре применяется система управления питанием. Переместите мышь или нажмите любую клавишу на клавиатуре.

Технические характеристики

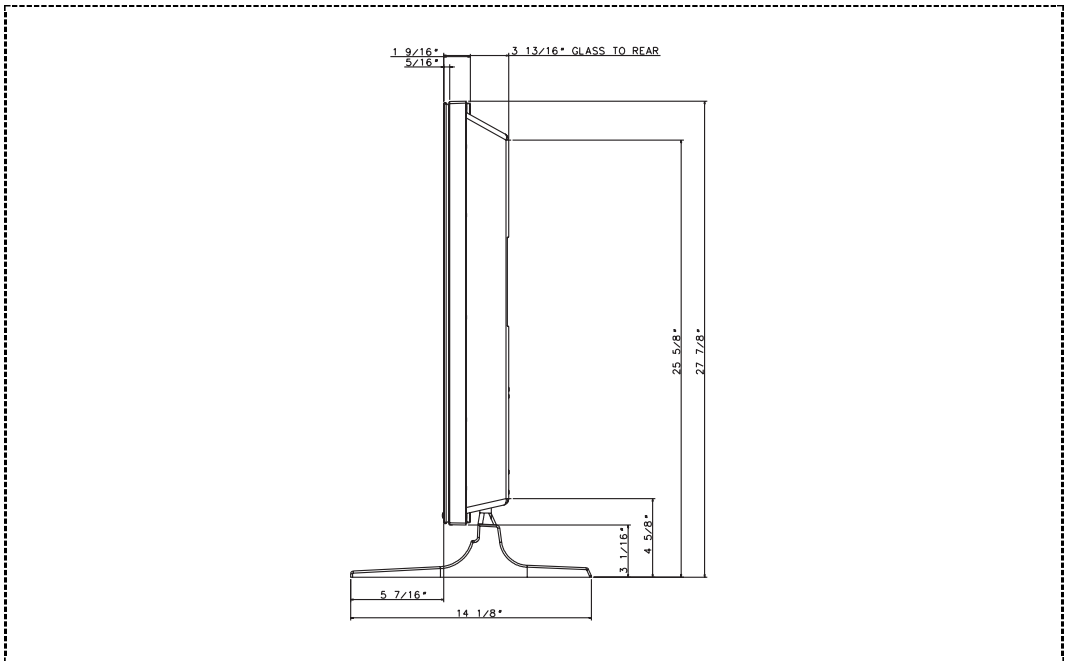
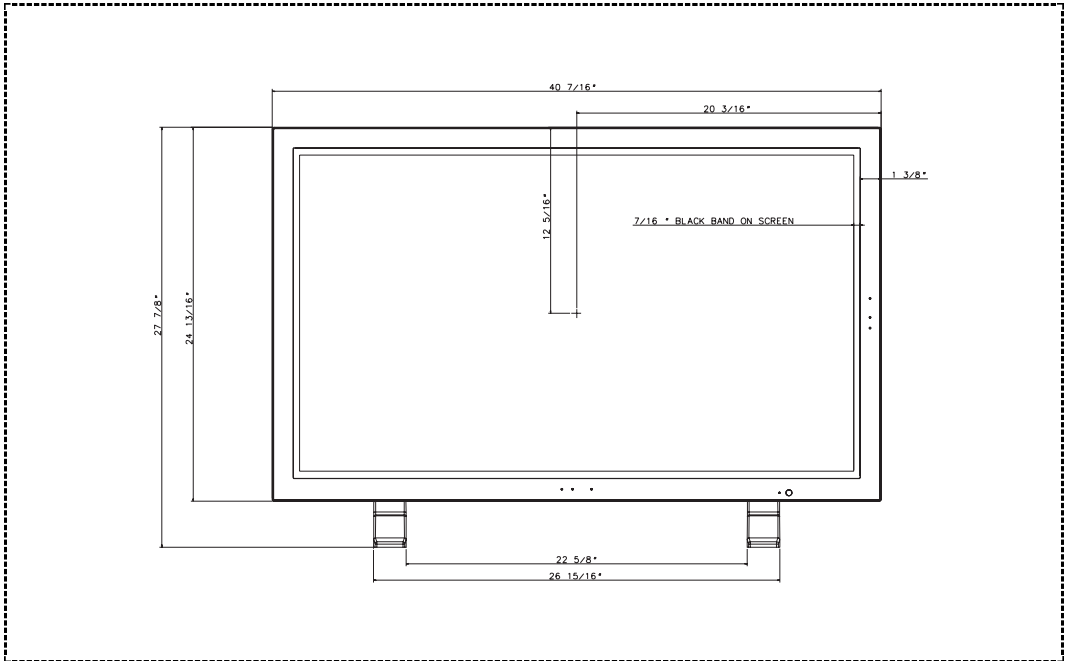
Характеристики внешнего дизайна и самого изделия могут быть изменены без предварительного уведомления в целях улучшения качества изделия.

Это изделие класса А. В домашних условиях это изделие может быть причиной радиопомех. В этом случае следует принять соответствующие меры. (только изделие класса А)

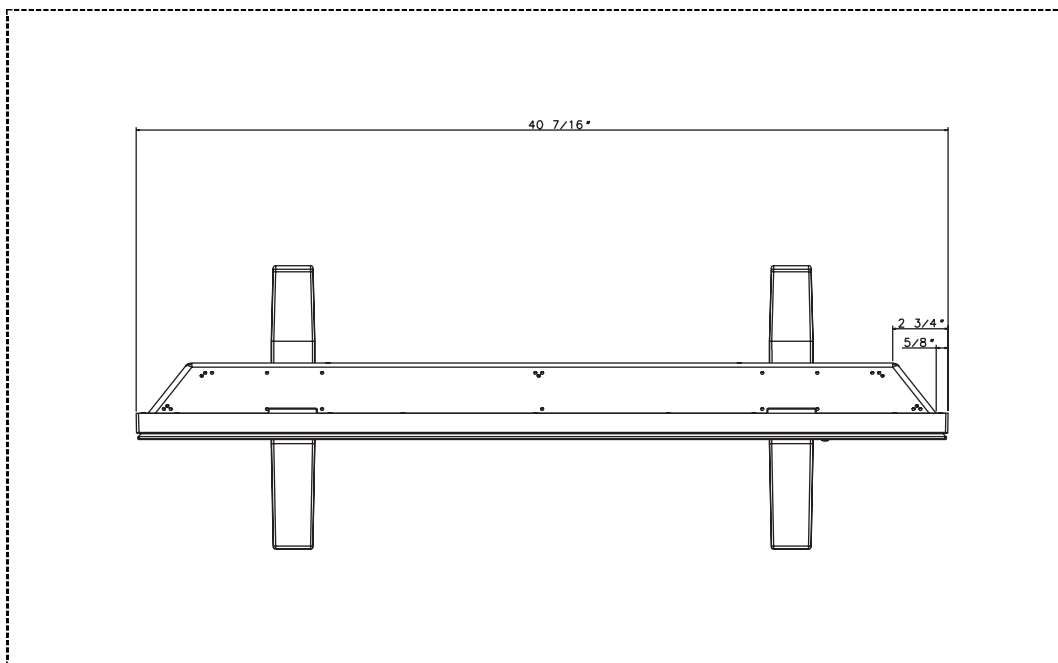
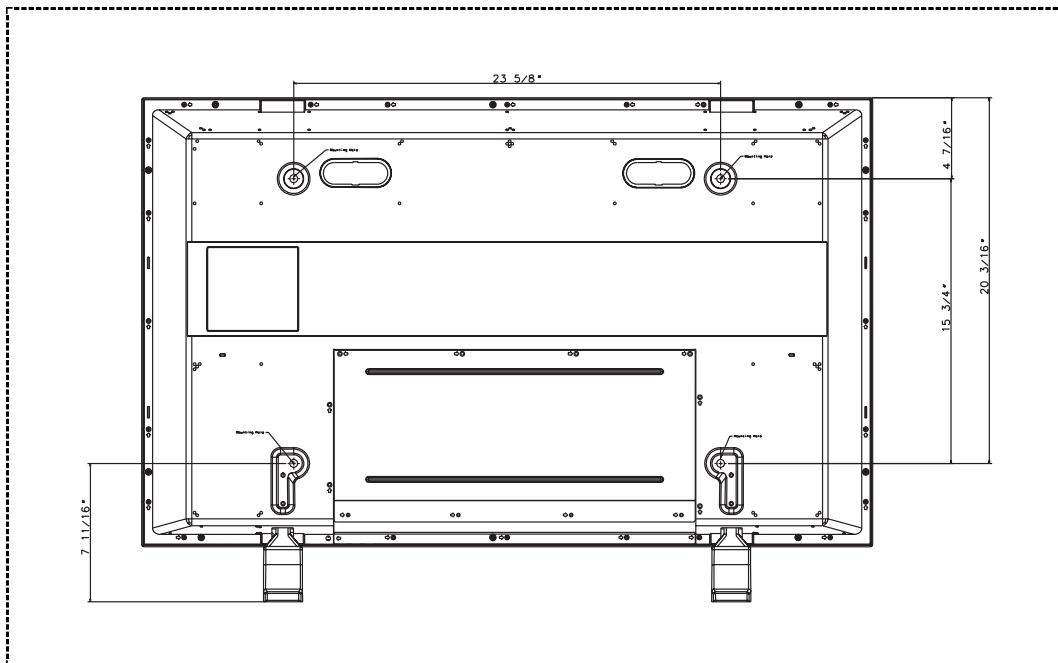
Габариты (Ш X Г X В)	PPM42M5S/PPM42M5H – 1027 x 79 x 630.5 мм PPM50M5H – 1204.6 x 79 x 724 мм PPM63M5H – 1503.4 x 89 x 893.8 мм
Weight (Без подставки)	PPM42M5S/PPM42M5H – 34.5 кг PPM50M5H – 46.5 кг PPM63M5H – 69 кг
Формат экрана	16:9
Размер экрана	PPM42M5S/PPM42M5H – 42 дюйма PPM50M5H – 50 дюйма PPM63M5H – 63 дюйма
Собственное разрешение в пикселях (Г x В)	PPM42M5S – 852 x 480 PPM42M5H – 1024 x 768 PPM50M5H/PPM63M5H – 1366 x 768
Системы цвета	PAL, SECAM, NTSC (NT3.58/NT4.43)
Звук	Сtereo, виртуальная система Dolby
Мощность аудио выхода	10W + 10W (8 Ω)
Электропитание	США/Канада – 120 В, 60 Гц Другие страны – 100-250 В, 50/60 Гц
Потребление энергии	PPM42M5S – 330 ватт PPM42M5H – 380 ватт PPM50M5H – 490 ватт PPM63M5H – 630 ватт
Разъемы видео входа	VIDEO IN – AV/S-VIDEO COMPONENT IN – Y/Pb/Pr (RCA, 3к, 480i~1080i) RGB1(PC1) IN – D-SUB, 15K RGB2(PC2) IN VGA~XGA (R/G/B/H/V) Тип DVI IN – DVI-D
Выходные разъемы монитора	VIDEO OUT – VIDEO/L/R (RCA, 3K)
Разъемы аудио входа	VIDEO IN – L/R (Л/П) COMPONENT IN – L/R (Л/П) (RCA, 2K) AUDIO (Стереоразъем для входа сигнала RGB1/2(PC1/2) и сигнала DVI, 2 x мини-разъема)
Разъемы аудио выхода	ВН. ГРОМКОГОВОРИТЕЛЬ ((8 Ω) - П+/-, Л+/-)
Внешнее управление	RS232C – IN/OUT (D-SUB, 9K)

• Подлежит использованию по назначению в нормальных условиях Рекомендуемый период : 20,000 часов

Размеры



Размеры (продолжение)



Для записей

Для записей

- СЕРВИСНОЕ ОБСЛУЖИВАНИЕ

- Если изменения в работе изделия указывают на возможную его неисправность, незамедлительно обратитесь к продавцу изделия или к представителю службы технической поддержки.



ELECTRONICS

САМСУНГ ЭЛЕКТРОНИКС КО., ЛТД.
416, Мэтан-дун, Янгтонг-гу
г. Сувон, Кёнки-До, Корея
443-742