



SyncMaster 720XT



Установка драйвера



Установка программы





Меры безопасности

Условные обозначения Питание Установка Чистка и эксплуатация Дополнительно

Условные обозначения

Пожалуйста, внимательно прочтите приведенные ниже инструкции по технике безопасности, специально направленные на предотвращение повреждения имущества и причинения вреда пользователям.

Внимание / Осторожно



Невыполнение указаний, обозначенных этим символом, может привести к телесным травмам и повреждениям оборудования.

Условные обозначения



Запрещен



Важно прочесть и постоянно об этом помнить



Не разбирать



Отсоединить штепсель от розетки



Не трогать



Заземление, предупреждающее электрический шок

Условные обозначения Питание Установка Чистка и эксплуатация Дополнительно

Питание



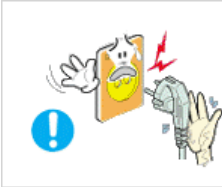
Если не используется в течение длительного времени, установите Ваш компьютер в режиме экономии электропитания.
Если используется хранитель экрана, приведите его в активное состояние.

Ярлык инструкции против остаточного изображения.



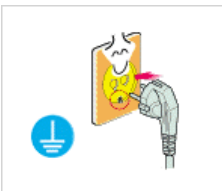
❑ Не используйте поврежденный или плохо закрепленный штепсель.

- ▶ Это может вызвать электрический шок или загорание.



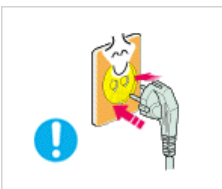
❑ Не тяните штепсель из розетки за шнур и не трогайте его влажными руками.

- ▶ Это может вызвать электрический шок или загорание.



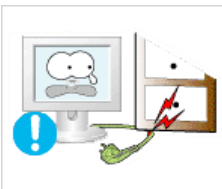
❑ Используйте только заземленные по правилам штепсель и розетку.

- ▶ Неправильное заземление может вызвать электрический шок или повреждение оборудования.



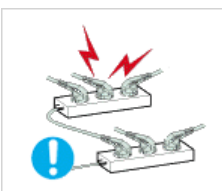
❑ Надежно, без слабины, вставьте вилку питания.

- ▶ Неустойчивое соединение может послужить причиной возгорания.



❑ Не допускайте излишнего изгиба шнура со штепселем и не помещайте на них тяжелые предметы, что может вызвать повреждение.

- ▶ Это может вызвать электрический шок или загорание.



❑ Не подсоединяйте слишком много удлинителей и штепселей в одну розетку.

- ▶ Это может вызвать загорание.



❑ Не отсоединяйте кабель питания во время использования монитора.

- ▶ При отсоединении может возникать бросок напряжения, в результате которого возможно повреждение монитора.



❑ Не используйте кабель питания, если вилка или разъем загрязнены.

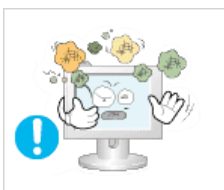
- ▶ В случае попадания пыли в вилку или разъем протрите их мягкой тканью.
- ▶ Использование кабеля питания с пыльной вилкой или разъемом может привести к возгоранию или поражению электрическим током.

Установка



Перед установкой монитора в помещениях с повышенной концентрацией пыли, чрезмерно высокой или низкой температурой, повышенной влажностью или в помещениях, предназначенных для работы с химическими реактивами, где изделие будет эксплуатироваться круглосуточно на вокзалах, в аэропортах, и т. п.

Невыполнение этого условия может привести к серьезному повреждению монитора.



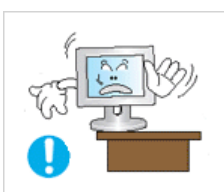
Устанавливайте монитор в сухом и непыльном месте.

В противном случае это может привести к короткому замыканию или загоранию внутри монитора.



Передвигая монитор, не уроните его.

Это может привести к его повреждению или к телесным травмам.



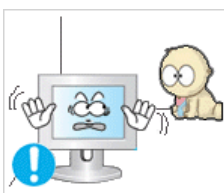
Установите основание монитора на стенд или на полку так, чтобы край основания не выступал за границы.

Падение изделия может повредить его или нанести травму.



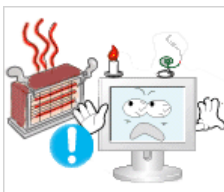
Не устанавливайте изделие на неустойчивую поверхность или на поверхность с недостаточной площадью.

Устанавливайте изделие на ровную, устойчивую поверхность, иначе изделие может упасть и причинить вред человеку, находящемуся поблизости, особенно детям.



Не устанавливайте изделие на полу.

В этом случае о него можно споткнуться, в особенности это относится к детям.



Держите воспламеняемые предметы, например свечи, баллоны с инсектицидами или зажженные сигареты вдалеке от изделия.

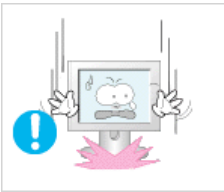
В противном случае это может привести к возгоранию.

Не устанавливайте нагревательные приборы рядом со шнуром питания.

Расплавившееся покрытие шнура может привести к поражению электрическим током или возгоранию.



- ❑ Не устанавливайте изделие в места с плохой вентиляцией, например, в книжные полки, в стенной шкаф и т.д.
- ▶ Любое повышение внутренней температуры изделия может привести к возгоранию.



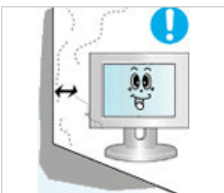
- ❑ Опускайте монитор на предназначенное место с осторожностью.
- ▶ Его можно повредить или сломать.



- ❑ Не ставьте монитор экраном вниз.
- ▶ Его поверхность может быть повреждена.



- ❑ Монтаж кронштейна для крепления на стене должен выполняться квалифицированным персоналом.
- ▶ В противном случае можно получить травму. Обязательно используйте инструменты для установки, указанные в руководстве пользователя.



- ❑ При установке необходимо оставить зазор между изделием и стеной (более 10 см/4 дюйма), чтобы не препятствовать вентиляции.
- ▶ Недостаточная вентиляция может привести к увеличению внутренней температуры изделия, что, в свою очередь, может привести к сокращению сроков эксплуатации компонентов и снижению качества работы изделия.



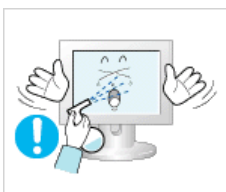
- ❑ Храните пластиковую упаковку (пакет) в недоступном для детей месте.
- ▶ Игра детей с пластиковой упаковкой (пакетом) может стать причиной удушья.

Условные обозначения Питание Установка Чистка и эксплуатация Дополнительно

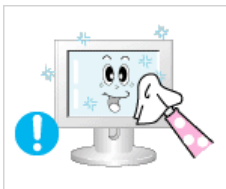
📌 Чистка и эксплуатация



чищайте корпус монитора или поверхность его экрана слегка влажной мягкой тканью.



- ❏ Не опрыскивайте монитор мощным средством.
 - ▶ Это может вызвать повреждения, электрический шок или загорание.



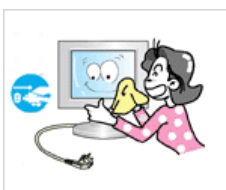
- ❏ Пропитайте рекомендованным моющим средством мягкую ткань.



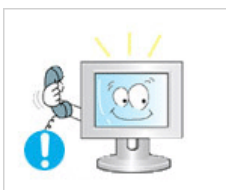
- ❏ Если соединительный шнур между штепселем и розеткой ржавый или грязный, почистите его как следует сухой тканью.
 - ▶ Грязный соединительный шнур может вызвать электрический шок или загорание.



- ❏ Перед чисткой изделия убедитесь, что шнур питания отключен.
 - ▶ В противном случае это может привести к поражению электрическим током или возгоранию.



- ❏ Отключите шнур питания от сетевой розетки и протрите изделия мягкой, сухой тканью.
 - ▶ Не используйте химические средства, например, парафин, бензин, спирт, растворители, инсектициды, освежитель воздуха, смазку или моющие средства.



- ❏ Для ежегодной внутренней очистки устройства обращайтесь в [сервисный центр](#) или в центр по обслуживанию заказчиков.
 - ▶ Поддерживайте чистоту внутри устройства. Накопление пыли внутри устройства в течение длительного времени может привести к неисправности или возгоранию.

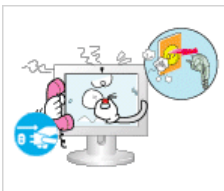
Условные обозначения Питание Установка Чистка и эксплуатация Дополнительно

Дополнительно

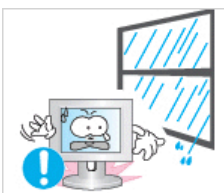


- ❏ Не снимайте крышку (или заднюю крышку).
 - ▶ Это может вызвать электрический шок или загорание. Обслуживание должно проводиться квалифицированным техническим персоналом.

- ❏ Если монитор не работает нормально - в особенности, если из него идут необычные звуки или запахи - немедленно отключите его от сети и обратитесь к авторизованному дилеру или в [центр технического обслуживания](#).



- ▶ Это может вызвать электрический шок или загорание.



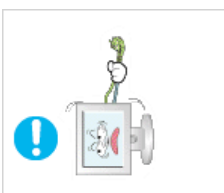
- ▶ Устанавливайте изделие так, чтобы избежать воздействия на него масла, дыма или повышенной влажности; не устанавливайте изделие в транспортном средстве.
- ▶ Это может привести к возникновению неисправности, поражению электрическим током или пожару. В особенности избегайте использовать монитор вблизи воды или на открытом воздухе, где на него может попадать дождь или снег.



- ▶ В случае падения монитора или повреждения корпуса выключите его и выньте вилку из розетки. Затем свяжитесь с [центром обслуживания](#).
- ▶ В противном случае возможно возникновение неисправности, поражение электрическим током или пожар.



- ▶ Выключайте питание монитора во время грозы или когда он не используется в течение продолжительного периода времени..
- ▶ В противном случае возможно возникновение неисправности, поражение электрическим током или пожар.



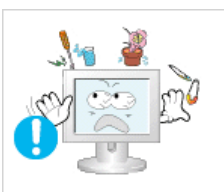
- ▶ Не пытайтесь подвинуть монитор, потянув только за провод или сигнальный кабель.
- ▶ Это может вызвать поломку, электрический шок или загорание из-за повреждения кабеля.



- ▶ Не старайтесь подвинуть монитор влево или вправо, дергая за шнур или сигнальный кабель.
- ▶ Это может вызвать поломку, электрический шок или загорание из-за повреждения кабеля.



- ▶ Не закрывайте вентиляционные отверстия на корпусе монитора.
- ▶ Плохая вентиляция может вызвать повреждение или загорание.



- ▶ Не помещайте на монитор емкости с водой, химические реактивы или мелкие металлические предметы.
- ▶ Это может привести к возникновению неисправности, поражению электрическим током или пожару. В случае попадания внутрь монитора посторонних веществ выньте вилку шнура питания из розетки и свяжитесь с [центром обслуживания](#).

- ▶ Держите изделие вдалеке от воспламеняющихся аэрозолей или веществ.



- ▶ Это может привести к взрыву или загоранию..



- ▶ Никогда не вставляйте металлические предметы в отверстия на мониторе.

- ▶ Это может вызвать электрический шок, загорание или травму.



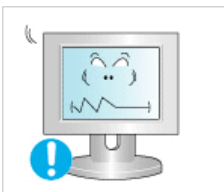
- ▶ Не вставляйте металлические предметы, такие как куски проволоки или шурупы или воспламеняющиеся объекты, как например бумагу или спички в вентиляционное отверстие, разъем для наушников или порты AV.

- ▶ Это может привести к поражению электрическим током или возгоранию. Если в изделие попала вода или иное вещество, выключите его, отсоедините кабель питания от розетки и обратитесь в [сервисный центр](#).



- ▶ При отображении неподвижной картинки в течение продолжительного периода времени могут появляться остаточные изображения или нерезкость.

- ▶ Если Вы не собираетесь использовать монитор в течение длительного времени, переключите его в режим энергосбережения или активизируйте хранитель экрана, отображающий подвижное изображение.



- ▶ Настройте разрешение и частоту согласно уровням, соответствующим данной модели.

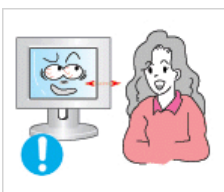
- ▶ Неправильная установка уровней разрешения и частоты может привести к повреждению глаз.

17 дюймов (43 см) - 1280 X 1024

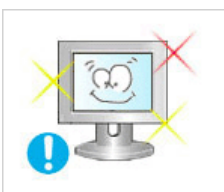


- ▶ Используя наушники, устанавливайте нормальный уровень громкости.

- ▶ Чрезмерно громкий звук опасен для слуха.



- ▶ Продолжительный просмотр монитора под острым углом может вызвать проблемы со зрением.



- ▶ Чтобы снизить нагрузку на глаза во время работы у монитора, делайте пятиминутный перерыв через каждый час.

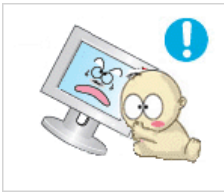
- ▶ Не устанавливайте изделие на неустойчивую, неровную поверхность или в место, подверженное вибрации.



- ▶ Падение изделия может повредить его или нанести травму. Эксплуатация изделия в месте, подверженном вибрации может сократить срок его службы или привести к воспламенению.



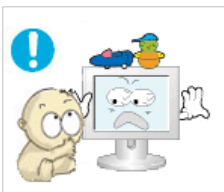
- ▶ При перемещении монитора на другое место переведите выключатель питания в состояние и отсоедините шнур питания. Перед перемещением монитора обязательно отсоедините все кабели, включая антенный кабель и соединительные кабели других устройств.
- ▶ Невыполнение этого требования может привести к повреждению кабелей, возгоранию или поражению электрическим током.



- ▶ Установите изделие так, чтобы уберечь его от детей (дети могут повредить изделие, забираясь на него).
- ▶ Падение изделия может привести к травмам или даже гибели.



- ▶ Если изделие не используется в течение продолжительного времени, храните его отключенным от питания.
- ▶ В противном случае это может привести к выделению тепла из-за скопившейся грязи или повреждению изоляции, что в свою очередь может привести к поражению электрическим током.



- ▶ Не кладите на изделие любимые предметы детей (или предметы, могущие вызвать их интерес).
- ▶ Дети могут попытаться забраться на изделия, чтобы взять их. Изделие может упасть, вызвав травму или даже гибель.

▶ Правильная осанка при работе с монитором



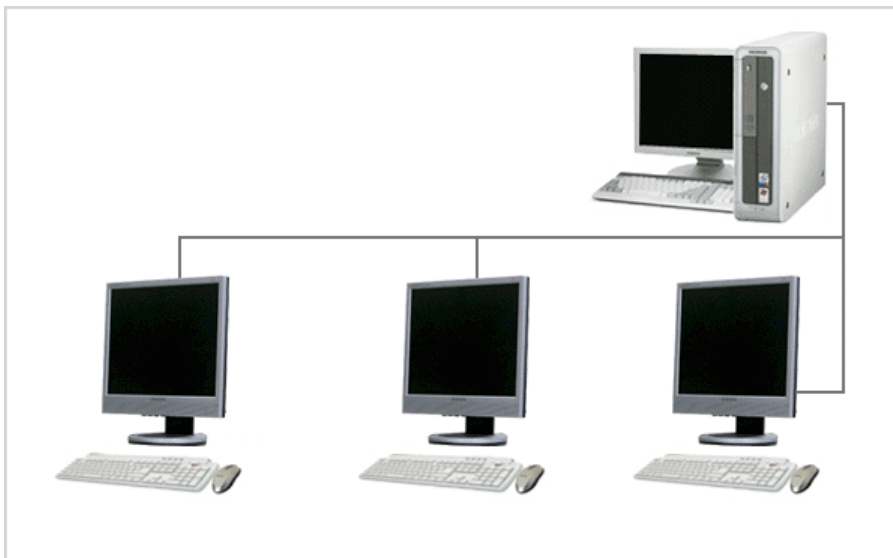
- Держите спину прямо.
- Расстояние между экраном монитора и глазами должно составлять 45 ~ 50 см. На экран следует смотреть слегка сверху вниз, а монитор должен находиться прямо перед вами.
- Отклоните монитор назад на 10 ~ 20 градусов. Отрегулируйте высоту монитора так, чтобы его верхний край находился немного ниже уровня глаз.
- Отрегулируйте угол наклона монитора так, чтобы экран не отражал источников света.
- Руки от плеч до локтей должны быть опущены вдоль тела. Тыльная сторона ладони должна находиться на одной линии с предплечьем.
- Руки должны быть согнутыми в локтях под прямым углом.
- Ноги должны быть согнуты в коленях на угол более 90 градусов. Ступни ног не должны отрываться от пола. Кисти рук должны находиться ниже уровня сердца.
- Если возникнет потребность в ремонте, обратитесь в [Сервисный центр Samsung](#).



Характеристики Содержимое упаковки Ваш монитор

▶ **Характеристики**

▶ **Что такое сетевой монитор?**



- ▶ Это новая концепция монитора, который обращается к службам ПК и локальной сети для отображения изображений, видеоклипов, документов и т.д. путем подключения к хост-компьютеру.
- ▶ Он также содержит дополнительную функцию для удаленного подключения к хост-компьютеру и использования Интернет-служб отдельно от хост-компьютера.
- ▶ Программа MagicNet, которая поставляется вместе с устройством, осуществляет удаленный доступ к сети для настройки времени и типа отображаемых данных на каждом сетевом мониторе, а также для удаленного включения питания.

Характеристики Содержимое упаковки Ваш монитор

▶ **Содержимое упаковки**



Пожалуйста, проверьте, все ли нижеперечисленные части находятся в упаковке вместе с монитором.

Если чего-то не хватает, [свяжитесь с Вашим дилером](#).

При необходимости покупки дополнительных компонентов [обратитесь к местному дилеру компании](#).

▶ Распаковка



После установки подставки



После складчатости поддержка

▶ Руководство



Краткая инструкция по установке



Гарантийный талон
(выдается не во всех регионах)



Установочный компакт-диск с руководством пользователя, драйвером монитора и программным обеспечением Natural Color, MagicTune™

▶ Кабель



Сигнальный Кабель



Кабель электропитания

▶ продается отдельно



Клавиатуры (USB)



Мыши (USB)

Характеристики Содержимое упаковки Ваш монитор

▶ Ваш монитор



1 Кнопка MENU [☰]

Открывает экранное меню. Также используется для выхода из экранного меню и возвращения в предыдущее меню.

2 Кнопка MagicBright™ [▲▼]

MagicBright™ - это новая функция, обеспечивающая оптимальную среду для просмотра в зависимости от содержания просматриваемого изображения. На данный момент доступны 6 различных режима : Польз., Текст, Интернет, Игра, Спорт и Кино. Каждый режим имеет свои предустановленные значения яркости. Можно легко выбрать одну из 6 настроек, просто нажимая кнопку "MagicBright™".

1) Польз.

Хотя эти значения были тщательно подобраны нашими инженерами, они, однако, могут оказаться некомфортными для некоторых пользователей, так как это зависит от индивидуальных особенностей зрения. В этом случае отрегулируйте яркость (Brightness) и контрастность (Contrast) с помощью экранного меню.

2) Текст

Для работы с документацией или других работ, связанных с чтением большого объема текста.

3) Интернет

Для работы с изображениями смешанного характера, например, текстом и графикой одновременно.

4) Игра

Для просмотра движущихся изображений, например, игра программ.

5) Спорт

Для просмотра движущихся изображений, например, спортивных программ.

6) Кино

Для просмотра видеофильмов, например, в формате DVD или Video CD.

>> Для просмотра анимационного клипа нажмите [здесь](#).

- 3 Кнопка громкости [🔊] С помощью этой кнопки выполняется настройка громкости звука.
- 2/3 Кнопка настройки [▼/▲] Настройка элементов меню.
- 4 Кнопка Ввод [📺] / Кнопка SOURCE Включение выбранного элемента меню. / При нажатии кнопки 'SOURCE' ("Источник") при выключенном экранном меню происходит переключение входного источника (с аналогового на цифровой или обратно). (При нажатии кнопки выбора источника для изменения режима входа в левом верхнем углу экрана появляется сообщение, отображающее текущий режим входного сигнала - Analog, MagicNet.)
- 5 Кнопка AUTO Данная кнопка обеспечивает прямой переход к функции автоматической регулировки.
>> Для просмотра анимационного клипа нажмите [здесь](#).
- 6 Кнопка питания [🔌] Включает и выключает монитор.
✘ Будьте осторожны, в случае завершения работы Windows возможно повреждение.
- 7 Индикатор режима питания При нормальной работе этот индикатор светится Зеленым цветом; при сохранении настроек индикатор один раз мигает Зеленым цветом.

✘ Раздел Система экономии потребляемой электроэнергии Экономайзер содержит дальнейшую информацию, касающуюся функций режима экономии электропитания. В целях экономии электроэнергии выключайте монитор, когда он не в работе или когда Вы оставляете его на долгое время.

▶ Вид сзади

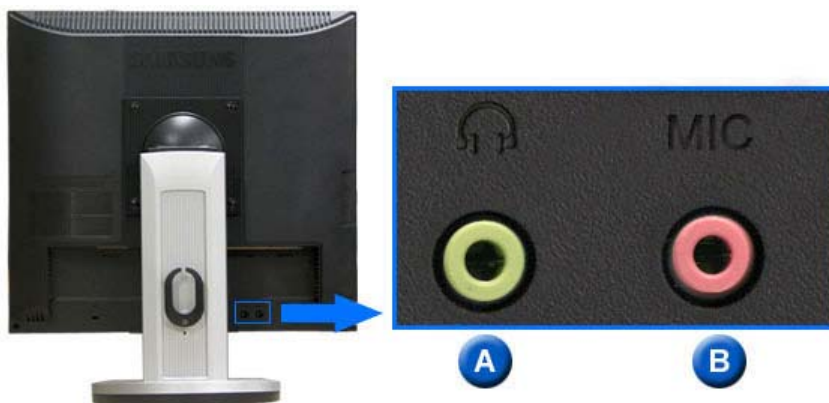


✘ Конфигурация задней панели монитора может различаться в разных моделях.

- 1 Порт POWER IN Подключите силовой шнур монитора к сетевому разъему на задней панели монитора.
- 2 Порт VGA IN Подсоедините сигнальный кабель к 15-контактному порту D-sub на задней панели монитора.
- 3 Разъем RS-232C Подсоедините к этому разъему кабель RS-232C.
- 4 Порт VGA OUT Монитор можно подключить к другому монитору, используя кабель D-Sub.
- 5 Kensington Lock Kensington lock - это устройство, используемое для физического закрепления системы, когда оно используется в общественных местах.
✘ Такое устройство приобретается

дополнительно.
С вопросами о его использовании
обратитесь к продавцу.

- 6 Кольцо для крепления кабеля После подключения кабеля закрепите кабеля с помощью кольца для крепления кабеля.



- A Разъем для наушников [Ω] К этому гнезду подключаются наушники.
- B Разъем для подключения микрофона (MIC) К разъему MIC подключается микрофон.



- C USB (Разъем для подключения USB) Подключите устройства USB, такие как мышь, клавиатура и внешние запоминающие устройства (напр., цифровой фотоаппарат, MP3-проигрыватель, внешняя память и т.д.).
- D LAN (Разъем для подключения LAN) Подключите при использовании в качестве монитора.
- E Входной аудиоразъем Этот входной аудиоразъем необходимо соединить с выходным аудиоразъемом на задней панели компьютера с помощью соединительного аудиокабеля.

※ Пойдите на [Подключение Вашего Монитора](#) за дальнейшей информацией, касающейся подключения кабеля.

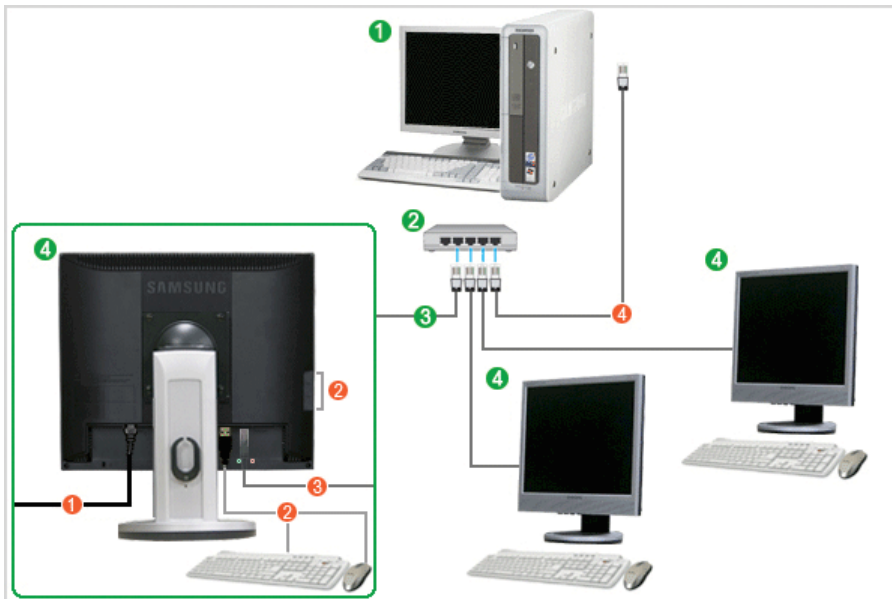


Подключение

Подсоединение кабелей Использование подставки Использование других подставок

Подсоединение кабелей

Подключение к хост-компьютеру с помощью сетевого кабеля



- 1 Главный компьютер 2 Концентратор 3 Кабель LAN 4 Монитор

- 1 Подключите кабель питания к разъему питания на задней панели монитора.
- 2 Подключите мышь и клавиатуру к портам USB.
- 3 Подключите кабель к порту локальной сети на задней панели монитора и к концентратору.
- 4 Подсоедините концентратор к порту локальной сети главного компьютера.

✗ Главный компьютер должен иметь IP-адрес.

После подключения локальной сети и установки IP-адреса, на мониторе можно увидеть изображение с экрана главного компьютера.


Для прямого подключения монитора к компьютеру используйте порт VGA IN.

Для воспроизведения такого же изображения на другом мониторе или, например, проекторе, подключите его к порту VGA OUT. (Для проведения презентаций)

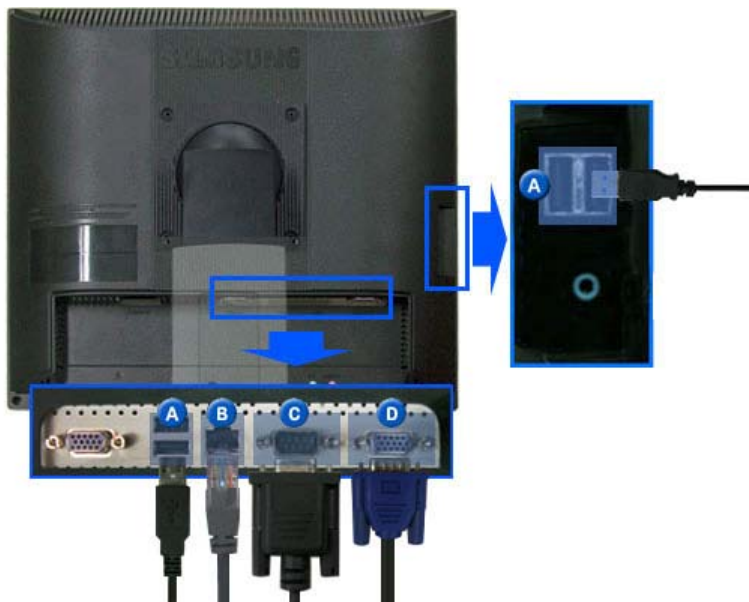
Внешние запоминающие устройства (напр., цифровой фотоаппарат, MP3-проигрыватель, внешнее устройство памяти и т.д.) подключаются через порт USB.


▶ Подсоединение кабелей (При использовании в качестве обычного монитора)



- 1 Подключите силовой шнур монитора к сетевому разъему на задней панели монитора. Включите шнур в ближайшую розетку.
 - 2-1 Использование соединителя D-sub (аналогового) на видеоплате.
- Присоединить Кабель D-sub интерактивного цифрового видео к порту интерактивного цифрового видео на задней панели монитора.
 [VGA IN]
 - 2-2 Использование Macintosh
- подключите монитор к компьютеру Macintosh с помощью соединительного кабеля компьютера.
- ※ Если монитор подсоединен к компьютеру, можно их включить и приступить к работе.

▶ Подсоединение внешнего устройства



- A  USB
(Разъем для подключения USB)
Подключите устройства USB, такие как мышь, клавиатура и внешние запоминающие устройства (напр., цифровой фотоаппарат, MP3-проигрыватель, внешняя память и т.д.). (Для использования этих устройств необходимым условием является подключение к главному компьютеру или программа MagicNet.)
- B LAN
(Разъем для подключения)
Подсоедините кабель LAN.

LAN)

C Разъем RS-232C

Подсоедините к этому разъему кабель RS-232C.

D Порт 15- pin D-SUB
[VGA OUT]

Его можно использовать, подсоединив к другому монитору.
(Изображение на главном мониторе воспроизводится на подсоединенном мониторе)

Подсоединение кабелей Использование подставки Использование других подставок

Использование подставки

Угол наклона



✘ Экран монитора можно наклонить вперед под желаемым углом.

Шарнирная подставка



✘ С помощью поворотной подставки можно легко изменять положение экрана монитора справа налево. Снизу к монитору прикреплены резиновые вставки, которые помогают зафиксировать его на месте установки.

Подсоединение кабелей Использование подставки Использование других подставок

Использование других подставок

Монтаж Подставки

✘ Этот монитор совместим с крепежной переходной накладкой размерами 100 мм x 100 мм, соответствующей спецификациям VESA (Ассоциации по стандартам в области видеoeлектроники).



A Монитор

B Крепежная переходная накладк (продается отдельно)

- 1 Отключите монитор и отсоедините его сетевой шнур от розетки электросети.
- 2 Положите монитор с ЖК дисплеем лицевой стороной вниз на плоскую поверхность, подложив под него мягкую прокладку, чтобы не повредить экран.
- 3 Отверните четыре винта, а затем отсоедините основание от монитора с ЖК дисплеем.
- 4 Совместите отверстия стыкующей установочной пластины с отверстиями установочной пластины на задней крышке, и закрепите установочную пластину с помощью четырех винтов, поставляемых вместе с основанием рычажного типа, кронштейном для крепления на стене или другим основанием.



- Меры безопасности
- Введение
- Подключение
- Использование Windows Xpe
- Работа с программным обеспечением
- Настройка монитора
- Устранение неисправностей
- Спецификации
- Информация

Using Windows XPe

Что такое клиент XPe?

Вход

Рабочий стол Windows XP Embedded

Программы

Панель управления

Программы настройки

Восстановление системы

▶ Что такое клиент XPe?

Клиент Microsoft Windows XP Embedded (XPe) - это клиентский компьютер со встроенной операционной системой Microsoft Windows XP. Когда клиент XPe подключен к серверу Citrix ICA или другому серверу, обеспечивающему доступ к службе Microsoft RDP, данные для клавиатуры, мыши, аудио-/видеоустройств и дисплея передаются по сети между клиентом и сервером.

▣ Доступные серверы

Сервер Citrix ICA (Independent Computing Architecture) Server

- Сервер Microsoft Windows 2000/2003 Server, на котором установлены службы терминалов и приложение Citrix MetaFrame
- Сервер Microsoft Windows NT 4.0 Server, на котором установлено приложение Citrix MetaFrame

Сервер Microsoft RDP (Remote Desktop Protocol) Server

- Сервер Microsoft Windows 2000 Server, на котором установлены службы терминалов
- Сервер Microsoft Windows 2003 Server
- Сервер с операционной системой Microsoft Windows XP Professional

✘ В данном руководстве описываются функции, предоставляемые клиентом Windows XP Embedded. Однако, в нем не описываются общие функциональные возможности Windows XP Embedded. Для получения более общей информации по [Windows XP Embedded](#) см. справку [Windows XP Embedded Help](#), предоставляемую корпорацией Майкрософт.

Что такое клиент XPe?

Вход

Рабочий стол Windows XP Embedded

Программы

Панель управления

Программы настройки

Восстановление системы

▶ Вход

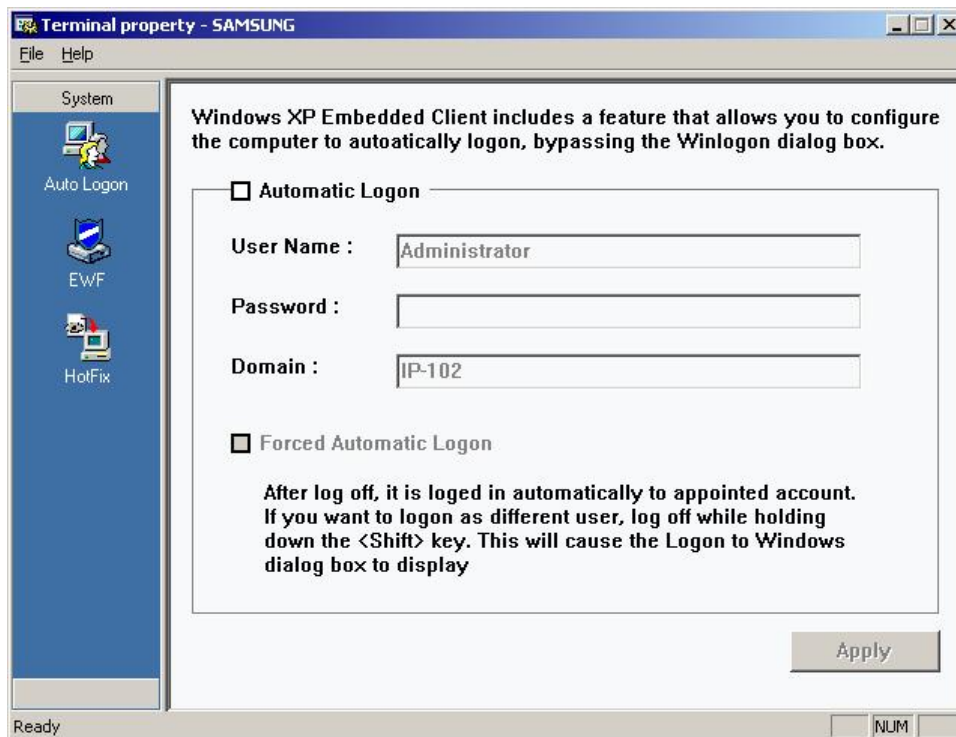
▣ Вход

При запуске клиента можно войти на сервер, введя имя пользователя и пароля. Настроенные имена пользователей по умолчанию - "Administrator" или "User", в качестве паролей используется пробел.

▣ Автоматический вход

Клиент может войти на сервер с помощью стандартной учетной записи, не используя сведения о пользователе, которые требуется вводить вручную каждый раз.

Только администратор (только если вы вошли в качестве администратора) может указать имя пользователя, пароль и домен для учетной записи, для которой активируется "автоматический вход". При этом поле для ввода пароля невозможно оставить пустым.



Что такое клиент XPe?

Вход

Рабочий стол Windows XP Embedded

Программы

Панель управления

Программы настройки

Восстановление системы

▶ Рабочий стол Windows XP Embedded

▶ Пользователь

Когда вход осуществляется пользователем, отображается рабочий стол пользователя, как показано на рисунке ниже. На рабочем столе пользователя отображаются следующие значки по умолчанию: Citrix Program Neighborhood, Remote Desktop Connection (Удаленное подключение компьютера) и Internet Explorer. Можно также запустить это соединение с помощью меню кнопки Пуск. Значок громкости звука, значок сервера VNC и системное время отображаются на панели задач пользователя.

Если вход выполняется в качестве пользователя, существует множество ограничений, которые защищают систему от неправильных действий пользователя. Невозможно получить доступ к системным дискам, существует несколько ограничений относительно настройки свойств для этих дисков. Для выполнения настройки дополнительных и основных параметров клиента, выполните вход в качестве администратора.

▶ Администратор

Если выполнить вход в качестве Администратора, отобразится рабочий стол администратора, как показано на рисунке ниже. На рабочем столе администратора отображаются следующие значки по умолчанию: Мой компьютер, Сетевое окружение, Citrix Program Neighborhood, Remote Desktop Connection (Удаленное подключение компьютера), Internet Explorer и Корзина. Запустить Citrix Program Neighborhood, Remote Desktop Connection (Удаленное подключение компьютера) и Internet Explorer можно также из меню кнопки Пуск. Значок громкости звука, значок сервера VNC, значок состояния фильтра Enhanced Write Filter и системное время отображаются на панели задач Администратора. Для добавления и удаления программ требуются привилегии Администратора.

▶ Выход, перезагрузка, завершение работы

- Чтобы завершить текущий сеанс, выберите "Завершение работы" или перезагрузите клиента с помощью меню кнопки Пуск. Нажмите Пуск > Завершение работы. Отобразится диалоговое окно Windows "Завершение работы". Выберите нужную операцию в окне списка и нажмите "OK". Выйти из системы или завершить работу клиента можно также с помощью диалогового окна безопасности Windows, которое отображается при нажатии клавиш Ctrl + Alt + Del. Если активирована функция принудительного автоматического входа, после каждого выхода из системы незамедлительно осуществляется вход.

- Выход клиента из системы, перезагрузку или завершение работы можно осуществить с помощью операции фильтра EWF (Enhanced Write Filter). Для сохранения измененной конфигурации системы следует сохранить кэш для текущего сеанса системы во флэш-память. При невыполнении данного условия измененная конфигурация не сохранится при завершении

работы клиента или при перезагрузке. (В случае выхода из системы конфигурация сохранится при повторном входе).

▣ Программы

- Клиент XPe - это компьютерная платформа клиент/сервер. На этой компьютерной платформе клиент получает доступ к серверу каждый раз, когда требуется программа, при этом с сервера он получает только экраны интерфейса пользователя. Поэтому различные программы, такие как ICA, RDP и VNC, которые установлены на клиенте XPe, используются для того, чтобы клиенту можно было получить доступ на сервер и выполнить задачи пользователя.

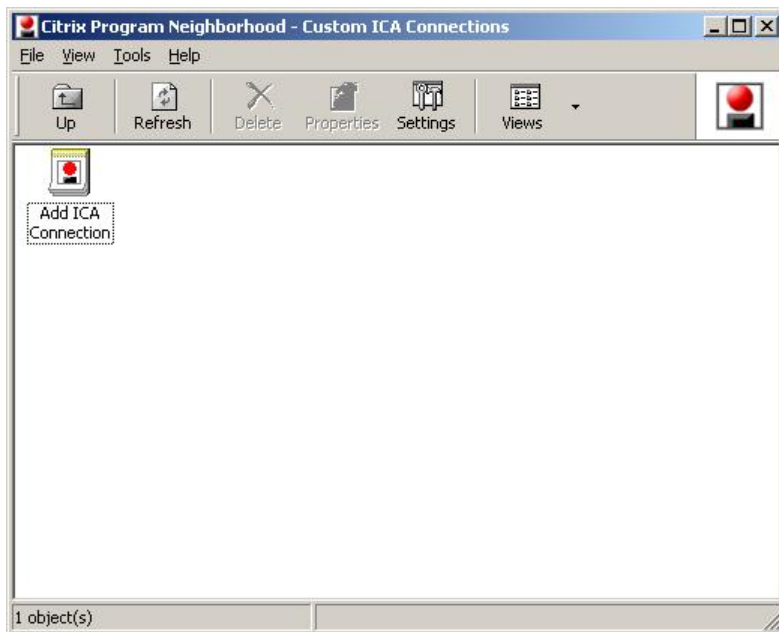
▣ Citrix Program Neighborhood

Независимая компьютерная архитектура (ICA) позволяет использовать приложения на сервере посредством широкого диапазона платформ и сетей независимо от их основ. Сервер ICA MetaFrame Server разделяет внутреннюю логику приложения с помощью интерфейса пользователя. В результате этого разделения пользователи работают только с интерфейсом пользователя на клиенте. Реально приложение полностью запускается на сервере. Кроме того, при запуске приложения посредством ICA используется приблизительно только 10% полосы пропускания по сравнению с локальным запуском. При использовании этой функции ICA пользователи получают больше возможностей при работе на клиенте, чем при локальной работе. Основные технологии ICA

- ▣ **Малый ресурс**
Для запуска ICA предъявляются минимальные требования к системе; будет достаточно компьютера с процессором Intel 286 и 640 КБ ОЗУ. Это означает, что ICA можно запустить на любом компьютере, существующем в настоящее время.
- ▣ **Небольшое количество подключений**
Полоса пропускания, требующаяся в соответствии с протоколом ICA, в среднем составляет 20 Кбит/с. Поэтому даже при использовании телефонного соединения или соединения ISDN сохраняется бесперебойная работа. Программа любого размера может быть запущена без проблем при низкой полосе пропускания.
- ▣ **Универсальный клиент доступа к приложениям**
Протокол Citrix ICA разделяет интерфейс пользователя и приложение. Когда приложение запускается на многопользовательском сервере приложений WinFrame, его интерфейс пользователя запускается в программе тонкого клиента WinFrame. Поэтому в любой среде можно быстро запускать приложения.
- ▣ **Независимость от платформы**
ICA по сути может работать независимо от платформы операционной системы. Так как клиенты для UNIX, OS/2, Macintosh и Non-DOS уже имеются в продаже, можно запускать приложения Windows на этих операционных системах.

Citrix Program Neighborhood - программа, управляющая этими соединениями ICA. Для запуска Citrix Program Neighborhood выберите Пуск > Программы > Citrix > MetaFrame Access Clients > Program Neighborhood или дважды щелкните значок Citrix Program Neighborhood.

Для создания нового соединения ICA дважды щелкните значок "Add ICA Connection" (Добавить соединение ICA) и выполните следующие действия.



1. Выберите тип соединения для создания.



2. Введите имя соединения и имя сервера (IP-адрес или DNS-имя).



3. Выполните настройку степени сжатия для данных, которые требуется отправить и принять, и

степени надежности сеансов.



4. Для автоматического входа на сервер введите имя пользователя, пароль и домен. Если не ввести их сейчас, потребуется ввести их при подключении к серверу.



5. Можно указать цвет и размер окна, которое будет отображаться.



6. Если соединение установлено, на клиенте отобразится рабочий стол сервера. При выполнении данного шага можно автоматически запустить приложение.



7. Для завершения создания нового соединения нажмите кнопку "Finish" (Готово).



✘ Для получения дополнительной информации по программе для клиента ICA посетите веб-узел [Citrix](#).

▣ Удаленное подключение компьютера

Можно осуществлять дистанционное управление работающим сервером терминалов или другим компьютером (Windows 95 или более поздней версии) посредством удаленного подключения компьютера.

▣ Удаленный рабочий стол

- Для дистанционного управления на компьютере должен быть установлен сервер Windows XP Professional или сервер Windows 2000/2003 Server. Этот компьютер называется хостом.
- Требуется удаленный компьютер с операционной системой более поздней версии, чем Windows 95. Этот удаленный компьютер называется клиентом. На клиенте должно быть установлено программное обеспечение клиента для удаленного подключения компьютера.
- Требуется также подключение к Интернету. Для лучшего функционирования хорошо подходит широкополосное Интернет-соединение. Однако поскольку удаленный рабочий стол передает минимальный набор данных, включая данные дисплея и данные клавиатуры, для дистанционного управления хостом, широкополосное Интернет-соединение не требуется. Можно запустить удаленный рабочий стол с помощью узкополосного соединения для доступа в Интернет.

✘ При запуске удаленного рабочего стола на Windows XP Professional невозможно использовать операционную систему компьютера.

▣ Использование компьютера в качестве хоста

Следует включить функцию удаленного рабочего стола для управления им с другого компьютера. Следует осуществить вход в качестве администратора или члена группы администраторов для включения удаленного рабочего стола на компьютере. Выполните следующие действия.

- Откройте системную папку на Панели управления. Нажмите Пуск, выберите Настройка, щелкните Панель управления, а затем дважды щелкните значок Система.
- На вкладке "Удаленный доступ" установите флажок "Разрешить удаленный доступ к этому компьютеру".
- Убедитесь, что имеется соответствующее разрешение для дистанционного подключения к компьютеру, и нажмите "ОК".
- Оставьте компьютер работающим и подключенным к сети клиента с помощью доступа к Интернету.



■ Запустите на клиенте сеанс удаленного рабочего стола

Если для хост-компьютера разрешены удаленные соединения и на компьютере клиента с системой Windows установлено программное обеспечение клиента, можно запускать сеанс удаленного рабочего стола.

Для начала следует установить соединение виртуальной частной сети или соединение службы удаленного доступа с компьютера клиента на хост-компьютер.

1. Нажмите Пуск, выберите Программы, а затем щелкните Remote Desktop Connection (Удаленное подключение компьютера). Или дважды щелкните значок Remote Desktop Connection (Удаленное подключение компьютера).

Откроется окно удаленного подключения компьютера.

2. Введите имя хост-компьютера. Можно выполнить настройку основных параметров, нажав кнопку "Options" (Параметры).



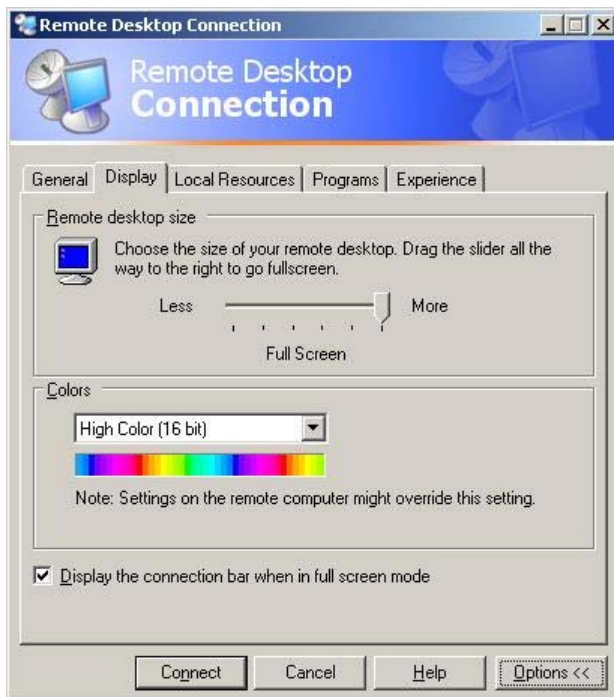
3. Параметры

- Общие. Введите данные для подключения к хост-компьютеру. Введите имя пользователя и

пароль для автоматического входа на хост.



- Отображение. Удаленное подключения компьютера посылает и принимает сжатые данные об экране. Если для разрешения и качества цвета установить высокие значения, скорость передачи может снизиться.



- Локальные ресурсы. Укажите, нужно ли использовать жесткие диски и порты.



- Программы. Укажите, нужно ли отображать рабочий стол или запустить приложение при подключении. Значение по умолчанию - "Desktop" (Рабочий стол).



- Активность. Можно выбрать скорость подключения, а также выбрать и скорректировать параметры среды.



4. Нажмите "Connect" (Подключить). Отобразится диалоговое окно входа в Windows.
5. В диалоговом окне входа в систему Windows введите имя пользователя, пароль и домен (если требуется), а затем нажмите "OK". Откроется окно удаленного рабочего стола, и можно будет увидеть параметры рабочего стола, файлы и программы, находящиеся на хост-компьютере.

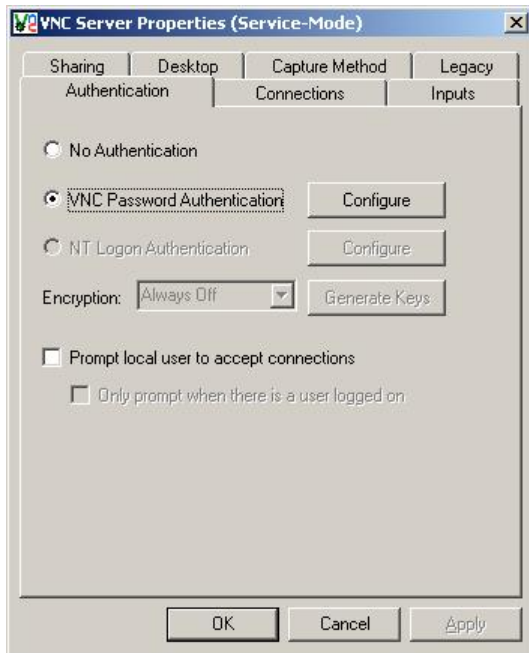
✘ Для получения дополнительной информации по удаленному подключению компьютера посетите [Microsoft website](#).

▣ Сервер RealVNC Server

RealVNC (Virtual Network Computing) - это программное обеспечение, которое позволяет подключаться к другому компьютеру в сети и дистанционно им управлять. По сравнению со службой терминалов Windows, которая обладает сходными функциями, RealVNC позволяет одновременно подключаться к серверу только одному администратору. Это означает, что если кто-то другой подключится к серверу в качестве администратора, соединение предыдущего администратора будет прервано.

В RealVNC связь между сервером и другим компьютером осуществляется по протоколу VNC. Следует установить сервер RealVNC на компьютер, которым требуется управлять дистанционно, и VNC на компьютер, с помощью которого будет осуществляться дистанционное управление компьютером, на котором установлен сервер RealVNC. Поэтому программа сервера RealVNC устанавливается на клиента Windows XP Embedded.

Благодаря этой программе для устранения неполадки не придется управлять клиентом напрямую. Вместо этого можно подключиться к клиенту с сервера и устранить неполадку на расстоянии. В данном случае использование RealVNC очень целесообразно. Только администратор может выполнить настройку свойств сервера RealVNC. Для отображения диалогового окна настройки для RealVNC дважды щелкните значок RealVNC на панели задач. Из этого диалогового окна можно запустить сервер VNC и выполнить настройку пароля и различных свойств. Пароль по умолчанию - "Администратор". Следует заметить, что ввод зависит от регистра.



▶ Internet Explorer

Клиент XPe содержит Internet Explorer. Использование этой программы разрешено всем пользователям. Для получения дополнительной информации о программе Internet Explorer посетите [Microsoft website](#).

▶ Фильтр Enhanced Write Filter

Фильтр Enhanced Write Filter (EWF) защищает флэш-устройства от записей и тем самым сохраняет емкость флэш-устройств. EWF обеспечивает для клиента доступ для чтения и записи через кэш вместо предоставления прямого доступа к флэш-устройству.

Данные кэша доступны только во время работы клиента. Они будут потеряны при перезагрузке или завершении работы клиента. Поэтому для сохранения данных, записанных в реестр, избранных папок, папок Cookie и т.п. содержимое кэша следует переносить на флэш-устройства. Сообщение об ошибке отображается, когда невозможно выполнить запись в кэш из-за недостаточного объема памяти. Если это сообщение отображается, следует отключить EWF для очистки кэша EWF. Пользователь может дважды щелкнуть значок EWF на панели задач в правом нижнем углу экрана для вызова диспетчера EWF. Пользователь также может изменить конфигурацию EWF с помощью ввода команд управления EWF в командную строку. Для выполнения этой задачи требуются привилегии администратора.



▶ Включите функцию защиты диска от записи и перезагрузите компьютер

- Если фильтр EWF отключен, включите его. Если выбран этот элемент, кэш очищен и фильтр EWF включен. После перезагрузки компьютера конфигурация и сведения о системном файле для клиента записываются в кэш. Эту операцию можно также выполнить с помощью ввода в командной строке “ewfmgr.exe c: -enable” и перезагрузки компьютера.

❑ Отключите функцию защиты диска от записи и перезагрузите компьютер.

- Этот элемент активируется, когда включен фильтр EWF. Если выбран этот элемент, текущие состояния клиента (сохраненные в кэш) сохраняются на флэш-устройство и фильтр EWF отключается. После перезагрузки компьютера конфигурация и сведения о системном файле для клиента записываются на флэш-устройство. Эту операцию можно также выполнить с помощью ввода в командной строке “ewfmgr.exe c: -commitanddisable” в командную строку и перезагрузки компьютера.

❑ Запишите изменения на диск

- Этот элемент активируется, когда включен фильтр EWF. Если выбран этот элемент, текущие состояния клиента (сохраненные в кэш) сохраняются на флэш-устройство. Однако состояние EWF не изменяется. Эту операцию можно также выполнить с помощью ввода в командной строке “ewfmgr.exe c: -commit”.

✂ Можно просмотреть конфигурацию защищенных устройств с помощью ввода “ewfmgr.exe c:” в командную строку.

Кроме того, значок EWF на панели задач отображает текущее состояние EWF.



Фильтр EWF включен.



Фильтр EWF выключен.

▶ Проигрыватель Windows Media Player

Клиент XPe содержит проигрыватель Windows Media Player 6.4. С помощью проигрывателя Windows Media Player можно воспроизводить аудио- и видеофайлы на веб-узле.

Что такое клиент XPe?

Вход

Рабочий стол Windows XP Embedded

Программы

Панель управления

Программы настройки

Восстановление системы

▶ Панель управления

▶ Брандмауэр Windows

Брандмауэр Windows обеспечивает дополнительную защиту клиента. Брандмауэр Windows позволяет устанавливать ограничения на поступающие на клиент данные с других компьютеров, способствуя более эффективному управлению данными клиента. Кроме того, он также разграничивает соединения клиента и сетевые соединения, уменьшая возможность неавторизованного доступа, а также распространения вирусов и сетевых червей в сети. Брандмауэр можно считать своего рода часовым, который идентифицирует данные, поступающие из Интернета или других сетей. В соответствии с настройками брандмауэра поступающие на компьютер данные принимаются или отклоняются. Брандмауэр Windows установлен и активирован на клиенте по умолчанию. Однако администратор может его отключить. Можно выбрать другой брандмауэр. Поэтому не требуется использовать только брандмауэр Windows. Оцените функциональные возможности других брандмауэров и выберите тот, который больше соответствует вашим требованиям. Для установки и запуска другого брандмауэра требуется отключить брандмауэр Windows.

Следует войти в систему в качестве администратора, чтобы включить или выключить брандмауэр Windows. Выполните следующие действия, чтобы включить или выключить брандмауэр Windows.

1. Запустите брандмауэр Windows.
2. Выберите один из параметров на вкладке Общие.
 - **Включено (рекомендуется):** это рекомендуемый параметр для обычного использования.
 - **Включено без исключений:** при выборе этого параметра блокируются все нежелательные вторжения на клиент, включая все запросы на программы и службы, выбранные на вкладке Исключения. Используйте данный параметр, если требуется максимально защитить клиент.
 - **Выключено (не рекомендуется):** при отключении брандмауэра Windows клиент и сеть могут стать уязвимыми для вирусов и незаконного доступа.

▶ Программы настройки

▶ Локальный диск

▶ Диск С

Диск С используется для системы. Если доступно менее 3 МБ свободного места, операционная система клиента не работает. Поэтому следует всегда проверять, достаточен ли объем доступного свободного места. Фильтр EWF может помочь сохранить доступное место, предотвращая прямую запись на диск С.

▶ Диск D

Если размер флэш-памяти больше 1 ГБ, диск D (флэш-память) используется для временного хранения файлов. Указав путь к папке на диске D к часто используемым системным файлам, можно эффективно управлять системным диском. Рекомендуется использовать эту функцию для временных файлов, таких как файлы подкачки, временные Интернет-файлы и файлы журналов событий.

▶ Сохранение файлов

Клиент использует фиксированный размер флэш-памяти. Поэтому лучше сохранять файлы на сервере, а не на клиенте.

▶ Подключение сетевого диска

Администратор может подключить папку к сетевому диску. Для сохранения информации о подключении после перезагрузки клиента обратитесь на направления подключения.

- Установите флажок Автоматически подключать при входе в систему в диалоговом окне Подключение сетевого диска.
- Если включен фильтр EWF, сохраните изменения на диск.

▶ Установка MUI (Multi-language User Interface)

Программа настройки MUI помогает установить языки для клиента XPe. Кроме того, можно удалить оригинальный пакет языков для увеличения доступного свободного места на диске. Если требуется изменить язык, установленный по умолчанию, стандарты или форматы, используйте параметр Региональные стандарты на панели управления.

Для добавления языка на клиент XPe выполните следующие действия.

- Войдите в систему в качестве администратора.
- Если включен фильтр EWF, перед началом установки следует его выключить.
- Нажмите Пуск, а затем Выполнить. Введите muisetup.exe в открывшемся диалоговом окне и нажмите ОК. Отобразится список языков, которые могут быть установлены (показано ниже).
- Выберите язык, который требуется установить, и нажмите Install (Установить) в меню File (файл). Начнется установка.



Можно удалить оригинальный пакет языков с помощью меню Delete (Удалить) в меню File (Файл). При выполнении этой операции удаляется только оригинальный языковой пакет, копия, установленная на клиенте XPe, не удаляется.

▶ Восстановление системы

▶ Обзор

Клиент XPe обладает функцией восстановления, которая позволяет восстановить резервную копию системы при возникновении серьезных неполадок. Можно сохранить образ операционной системы, которая работает нормально, на диске USB или на сервере PXE. Когда на клиенте возникнет одна из следующих неполадок, можно восстановить сохраненный образ:

- ▶ **системный файл случайно удален или поврежден;**
- ▶ **компьютер клиента работает нестабильно или существуют неполадки драйвера устройства;**
- ▶ **если возникают неполадки после установки новой программы или устройства;**
- ▶ **компьютер клиента заражен вирусом;**
- ▶ **не удается запустить Windows XP Embedded.**

▶ Как восстановить систему

▶ **Восстановление с помощью диска USB**

Следующие действия позволят сохранить все необходимые файлы в память USB, выполнить загрузку с помощью заархивированной на диске USB системы и восстановить систему.

- Выполните системное форматирование диска USB, чтобы сделать его загрузочным.
- Сохраните образ системы Windows XP Embedded и программу архивирования и восстановления, которая затем будет восстановлена на диск USB.
- Выполните загрузку с диска USB.
- Восстановите систему с помощью образа Windows XP Embedded и программы архивирования и восстановления на диске USB.

▶ **Восстановление с использованием загрузки по сети**

Этот вариант возможен при использовании сервера PXE (Preboot eXecution Environment). Сервер PXE предоставляет интерфейс клиент/сервер на основе протоколов TCP/IP, DHCP и TFTP. Он позволяет администратору удаленно настроить и загрузить операционную систему на компьютер клиент по сети.

- Развертывание сервера PXE.
- Сохраните образ встроенной системы Windows XP и программу для архивирования/восстановления, которые затем будут восстановлены на сервере PXE.
- Загрузите клиента по сети.
- Восстановите систему с использованием образа встроенной системы Windows XP и программы архивирования/восстановления, сохраненных на сервере PXE, по сети.

※ Для получения дополнительной информации см. руководство пользователя сервера PXE.



○ Работа с программным обеспечением

Драйвер монитора Natural Color MagicTune™

▶ Установка драйвера монитора

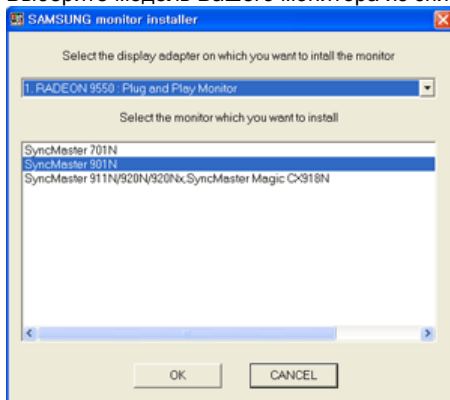
Следуя приглашениям операционной системы, установите CD-ROM, прилагаемый к монитору. Порядок установки драйвера может несколько отличаться в различных системах. Следуйте указаниям, соответствующим Вашей операционной системе.

Приготовьте чистый диск и скачайте файл программы по установке драйвера с Интернет-сайта, приведенного ниже.

Веб-узел в Интернете : <http://www.samsung.com/> (По всему миру)
<http://www.samsung.com/monitor> (США)
<http://www.sec.co.kr/monitor> (Корея)
<http://www.samsungmonitor.com.cn/> (Китай)

▶ Установка драйвера монитора (В автоматическом режиме)

- ▶ ① Вставьте диск в дисковод.
- ② Нажмите "**Windows**".
- ③ Выберите модель Вашего монитора из списка, затем нажмите кнопку "OK".



4

Если появилось следующее окно с сообщением, нажмите кнопку "Continue Anyway" (Продолжить). Затем нажмите кнопку "OK".
(Операционная Система Microsoft® Windows® XP/2000)



- ✗ Данный драйвер монитора является сертифицированным логотипом MS, и эта установка не вызовет неполадки в системе. Сертифицированный драйвер будет размещен на главной странице мониторов Samsung.

<http://www.samsung.com/>

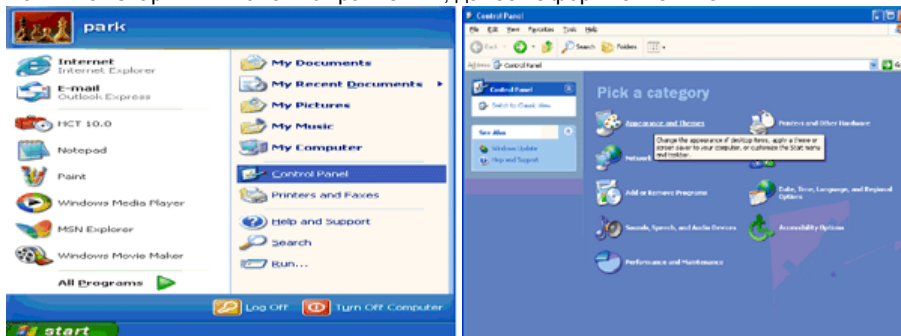
- 5 Установка драйвера монитора завершена.

▶ Установка драйвера монитора (В ручном режиме)

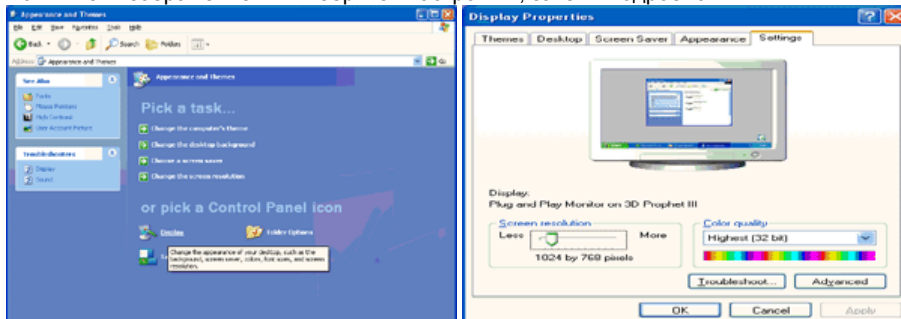
[Windows XP](#) | [Windows 2000](#) | [Windows ME](#) | [Windows NT](#) | [Linux](#)

▶ Операционная Система Microsoft® Windows® XP

- 1 Вставьте диск в дисковод.
- 2 Нажмите "Старт" → "Панель Управления", далее "Оформление и Темы".

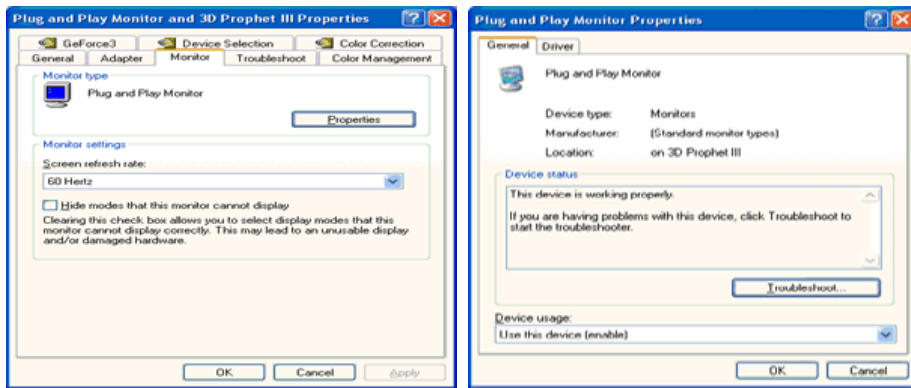


- 3 Нажмите "Изображение" и выберите "Настройки", затем "Подробно"

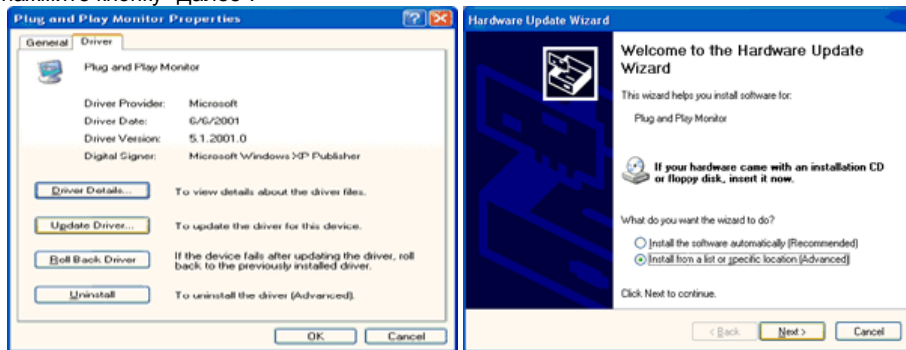


4

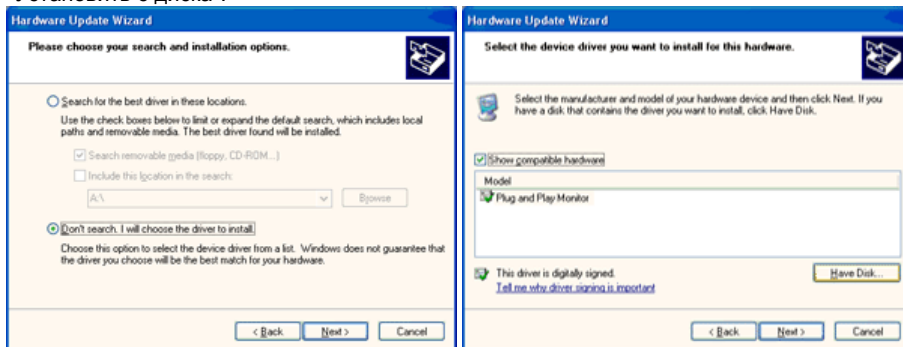
Зайдите в "Свойства" на закладке "Монитор" и выберите закладку "Драйвер".



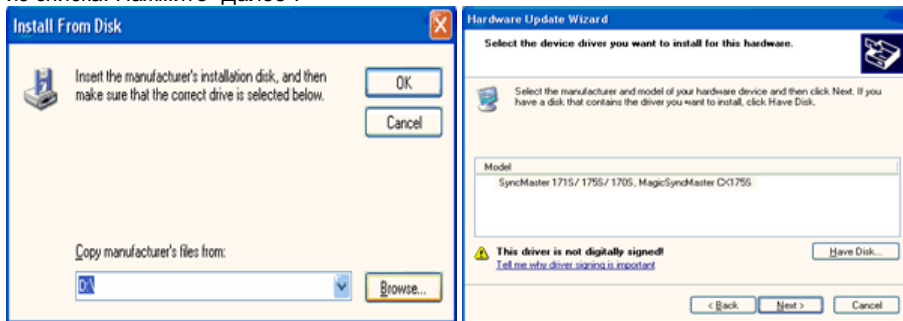
- 5 Нажмите "Обновить драйвер", затем выберите "Установить из списка или...", затем нажмите кнопку "Далее".



- 6 Выберите "Не осуществлять поиск, я...", затем нажмите кнопку "Далее" и нажмите "Установить с диска".

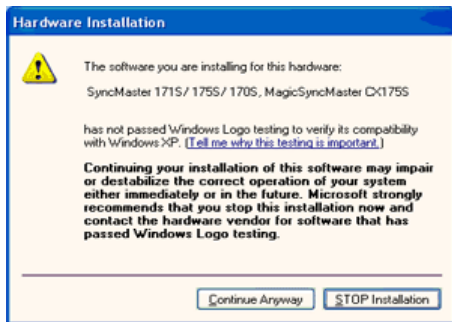


- 7 Нажмите "Обзор" и выберите папку A:(D:\driver), затем выберите модель Вашего монитора из списка. Нажмите "Далее".



8

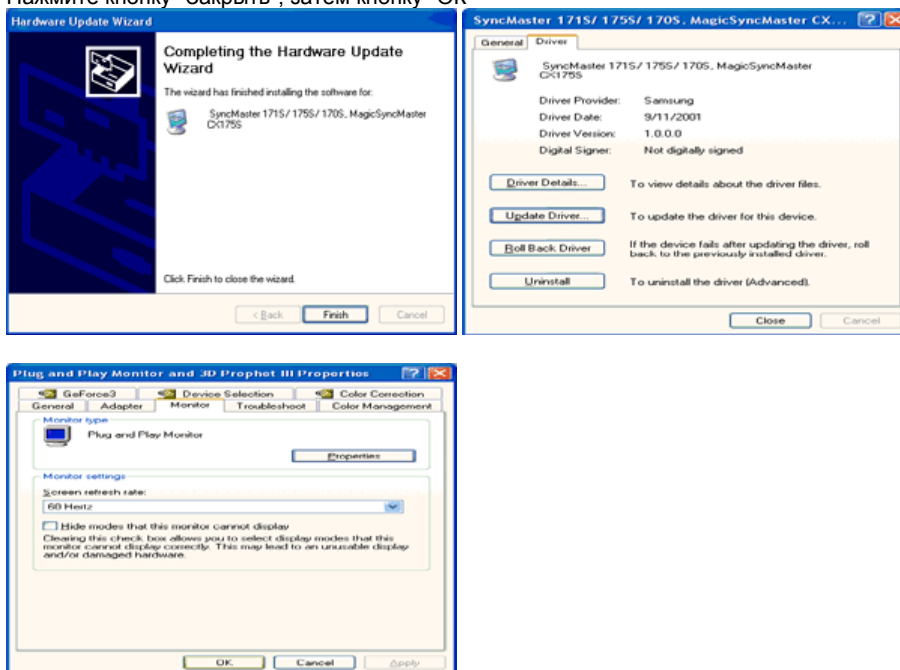
Если появилось следующее окно с сообщением, нажмите кнопку "Continue Anyway" (Продолжить). Затем нажмите кнопку "ОК".



- ✘ Данный драйвер монитора является сертифицированным логотипом MS, и эта установка не вызовет неполадки в системе. Сертифицированный драйвер будет размещен на главной странице мониторов Samsung.

<http://www.samsung.com/>

- 9 Нажмите кнопку "Закреть", затем кнопку "ОК"



- 10 Установка драйвера монитора завершена.

Операционная Система Microsoft® Windows® 2000



Когда Вы увидите на мониторе сообщение "Цифровая подпись не найдена", сделайте следующее.

- 1 Выберите "ОК" в окне "Вставить Диск".
- 2 Нажмите на клавишу "Просмотр" в окне "Выбор Файла".
- 3 Выберите A:\(D:\driver), нажмите на клавишу "Открыть", и затем на клавишу "ОК".

Инструкция по Ручной Установке Программного Обеспечения для Монитора.

- 1 Нажмите на клавиши Старт, Установки, Панель Управления.
- 2 Дважды нажмите на икону Дисплей.
- 3 Выберите клавишу Установки, затем нажмите на клавишу Спец. Функции.
- 4 Выберите Монитор.
 - Вариант Если клавиша "Свойства" неактивна, это значит, что конфигурация монитора 1 : правильная. Пожалуйста, остановите инсталляцию.
 - Вариант Если клавиша Свойства активна, нажмите на нее. Пожалуйста, выполняйте 2 : следующие шаги последовательно.
- 5 Нажмите на клавишу Драйвер, а затем на Обновить Драйвер и на клавишу Далее.
- 6 Выберите "Покажите список известных драйверов для данного оборудования, чтобы я мог

выбрать подходящий драйвер", затем нажмите на клавишу Далее, а затем Выбрать диск.

- 7 Нажмите на клавишу Выбор, а затем выберите A:\(D:\driver).
- 8 Нажмите на клавишу Открыть, а затем на ОК.
- 9 Выберите модель Вашего монитора, затем нажмите на клавишу Далее, и снова на клавишу Далее.
- 10 Нажмите на клавишу Конец, а затем на клавишу Закрыть.

Если Вы увидите сообщение "Цифровая подпись не найдена", нажмите на клавишу Да. И нажмите на клавишу Конец, а затем на клавишу Закрыть.

▶ Операционная Система Microsoft® Windows® Millennium

- 1 Нажмите на клавиши Старт, Установки, Панель Управления.
- 2 Дважды нажмите на икону Дисплей.
- 3 Выберите клавишу Установки, затем нажмите на клавишу Спец. Функции.
- 4 Выберите закладку Монитор.
- 5 Нажмите кнопку Изменить в закладке Тип монитора.
- 6 Выберите Указать расположение драйвера.
- 7 Выберите Показать весь список драйверов, затем нажмите Далее.
- 8 Нажмите кнопку Установить с диска.
- 9 Укажите путь A:\(D:\driver), затем нажмите ОК.
- 10 Выберите "Show all devices" и выберите монитор, соответствующий подключенному к компьютеру, затем нажмите кнопку "ОК".
- 11 Нажимайте кнопки "Close" и "ОК", пока не будет закрыто диалоговое окно свойств экрана.

▶ Операционная Система Microsoft® Windows® NT

- 1 Нажмите последовательно на клавиши Пуск, Установки, Панель Управления, а затем дважды на Экран.
- 2 В окне Регистрация Информации о Дисплее нажмите на клавишу Установки, а затем на Все режимы.
- 3 Выберите желаемые функции (Разрешение, Количество цветов и Частота по вертикали), а затем нажмите на клавишу ОК.
- 4 Нажмите кнопку Apply (Применить), если после нажатия кнопки Test (Тест) вы увидите, что экран работает в нормальном режиме. Если же экран не работает нормально, перейдите к другому состоянию (более низкому разрешению, другому цвету или частоте).

✘ Если у Вас нет функции Все режимы, выберите уровень разрешения и частоту по вертикали в соответствии с Стандартные экранные режимы в данной инструкции.

▶ Операционная Система Линукс.

Чтобы пользоваться X-Window, нужно создать файл X86Config, что является файлом установок системы.

- 1 После создания файла "X86Config" нажмите на клавишу Ввод на первом и на втором экране.
- 2 Третий экран служит для установки мыши.
- 3 Подсоедините мышь к компьютеру.
- 4 Следующий экран нужен для выбора Клавиатуры.
- 5 Выберите Клавиатуру для Вашего компьютера.
- 6 Следующий экран нужен для установки Вашего монитора.
- 7 Прежде всего, установите частоту по горизонтали для Вашего монитора. (Можно выйти на частоту напрямую.)
- 8 Установите частоту по вертикали для Вашего монитора. (Можно выйти на частоту напрямую.)
- 9 Войдите в название модели Вашего монитора. Эта информация не окажет влияния на непосредственное выполнение X-Window.
- 10 На этом установка функций Вашего монитора закончена. Выполните X-Window после установки другого требуемого оборудования.

▶ Программное обеспечение Natural Color



Одной из последних проблем при использовании компьютера является то, что при распечатке на принтере, сканировании или съемке на цифровую камеру цвета изображений отличаются от цветов, отображаемых на мониторе. Программа Natural Color является решением этой проблемы. Это система управления цветами, разработанная компанией Samsung Electronics при поддержке Korea Electronics & Telecommunications Research Institute (ETRI). Данная система доступна только для мониторов Samsung, она создает на мониторе такой же цвет изображений как у распечатанных или отсканированных изображений. Для получения более подробной информации нажмите Помощь (F1) в программе.

▶ Способ установки программы Natural Color

Вставьте компакт-диск, прилагаемый к монитору Samsung, в дисковод CD-ROM. Появится начальный экран программы Natural Color. Щелкните Natural Color на начальном экране, чтобы установить программное обеспечение Natural Color.

Чтобы установить программу вручную, вставьте CD, прилагаемый к монитору Samsung в дисковод CD-ROM, нажмите кнопку [Start] (Пуск) операционной системы Windows, затем выберите [Run...] (Выполнить).

Введите: D:\color\NCProSetup.exe затем нажмите [Ввод].

(Если дисковод, в который вставлен диск называется не D:\, введите название действующего дисковода.)

▶ Удаление программы Natural Color

В меню [Старт] выберите [Настройка]/[Панель Управления], затем дважды щелкните на кнопке [Установка/Удаление программ].

Выберите Natural Color из списка, затем нажмите кнопку [Добавить/Удалить].

Драйвер монитора Natural Color MagicTune™

MagicTune™ Справка

Что такое MagicTune™

Рабочие характеристики монитора могут варьировать в зависимости от типа графической карты, компьютера, к которому подключен монитор, условий освещенности и других факторов окружающей среды. Чтобы получить на мониторе наилучшее изображение, необходимо выполнить его уникальную настройку. К сожалению, регулировка изображения с помощью средств ручной настройки часто оказывается весьма сложной задачей. Для правильной регулировки (настройки) требуется удобная программа, обеспечивающая пошаговую процедуру для получения наилучшего качества изображения.

В большинстве случаев даже для простой регулировки яркости или контрастности требуется перемещение по многоуровневому экранному меню, назначение которых понять не всегда просто. Кроме того, отсутствуют какие-либо средства обратной связи, помогающие правильно настроить элементы настройки. MagicTune™ – это программная утилита, позволяющая пользователю выполнить процесс настройки с помощью простых для понимания инструкций и фоновых шаблонов, предусмотренных для каждого элемента настройки монитора. Параметры отображения, установленные для каждого пользователя, могут быть сохранены, что обеспечивает простой способ выбора характеристик отображения в многопользовательской среде или предоставляет одиночному пользователю возможность использовать несколько определенных вариантов предварительной настройки на основе отображаемого содержимого и внешнего освещения.



Основные функции

MagicTune™ является программной утилитой, позволяющей выполнять регулировку монитора и настройку цветов с использованием протокола командного интерфейса канала передачи данных отображения ([Display Data Channel Command Interface – DDC/CI](#)). Управление всеми настройками отображения осуществляется программными средствами, что позволяет устранить необходимость использования экранного меню (OSD) монитора. MagicTune™ поддерживает Windows™ 98SE, Me, 2000, XP Home и XP Professional.

Рекомендуется использовать функцию MagicTune™ в системах Windows™ 2000 или более поздней версии.

MagicTune™ позволяет быстро и точно настраивать изображение, сохранять и затем использовать наиболее подходящие для пользователя конфигурации монитора.

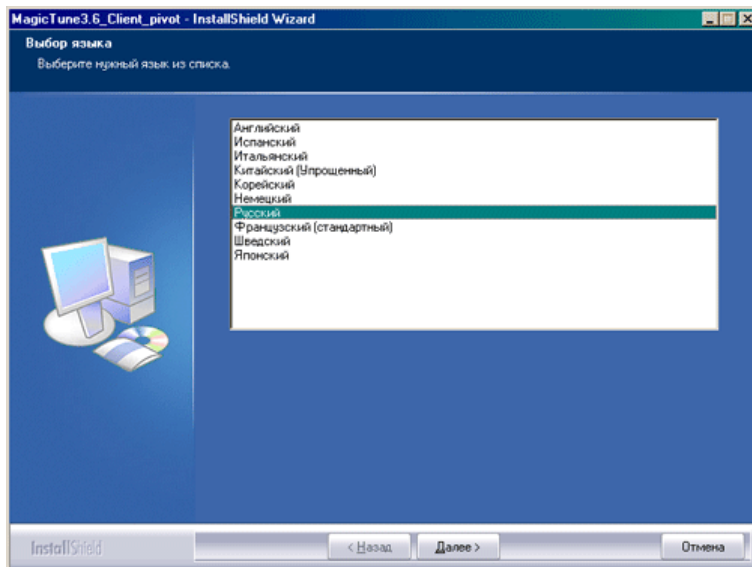


Режим экранного меню (OSD)

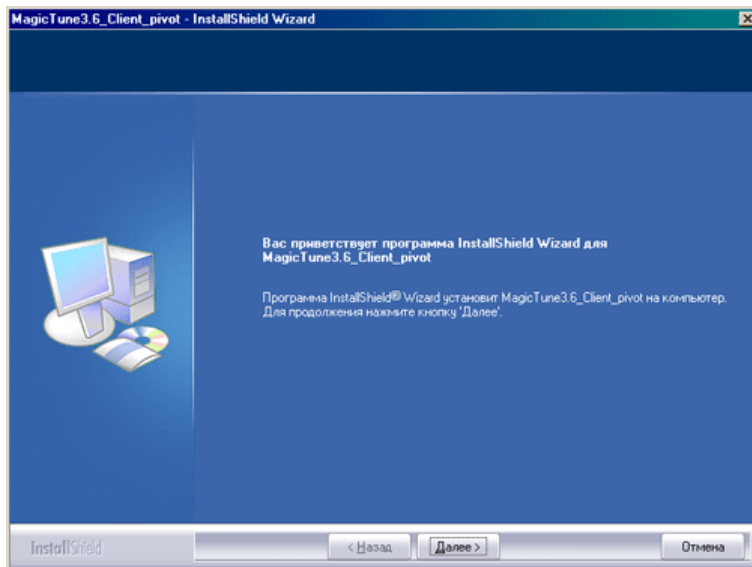
Режим экранного меню (OSD) позволяет легко настраивать параметры монитора без необходимости выполнения сложных процедур. В этом режиме регулировка необходимых параметров осуществляется путем простого доступа к соответствующим пунктам меню.

Установка

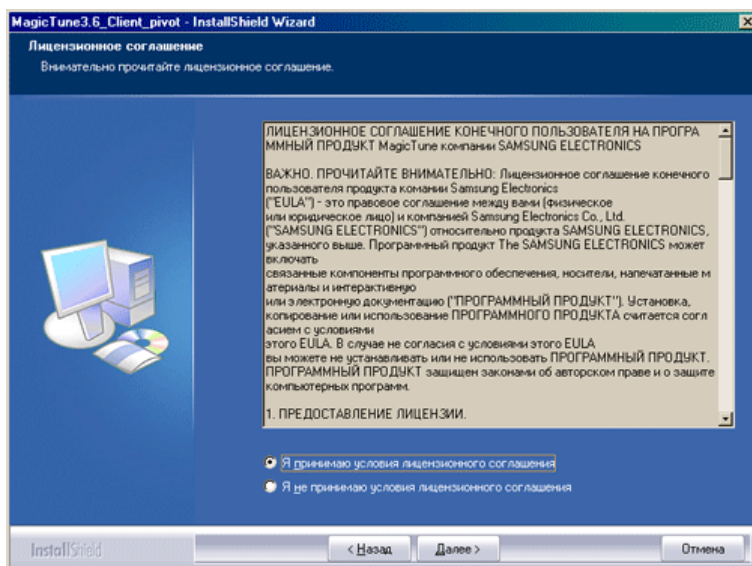
1. Вставьте инсталляционный компакт-диск в привод для компакт-дисков (CD-ROM).
2. Нажмите на инсталляционном файле MagicTune™.
3. Выберите язык установки, затем щелкните мышью на кнопке Далее.



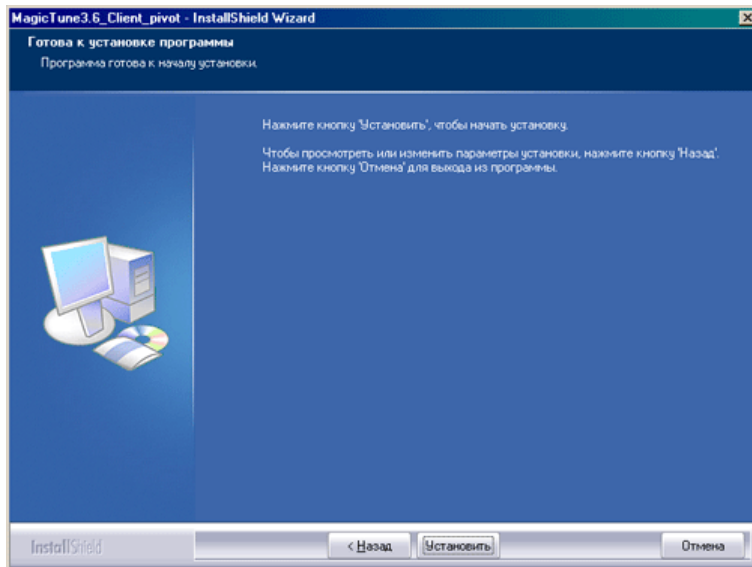
4. Когда появится окно мастера установки, нажмите кнопку "Next" (Далее).



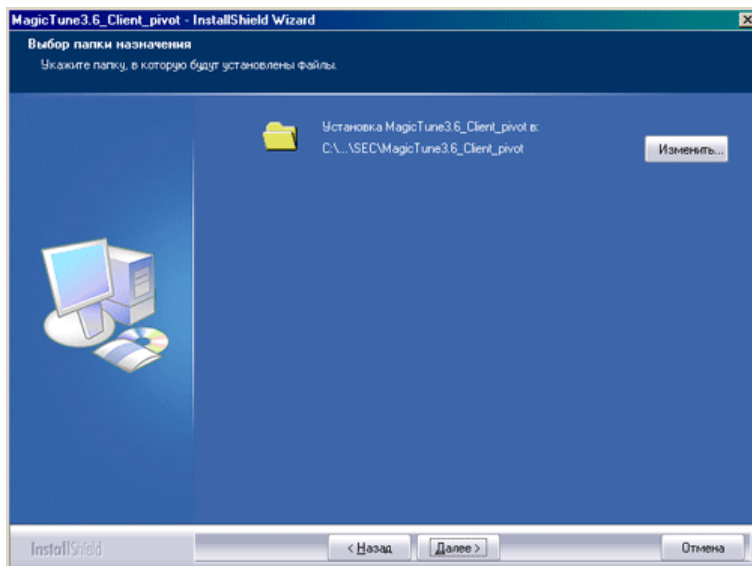
5. Если вы согласны с условиями использования программы, выберите Я принимаю условия лицензионного соглашения.



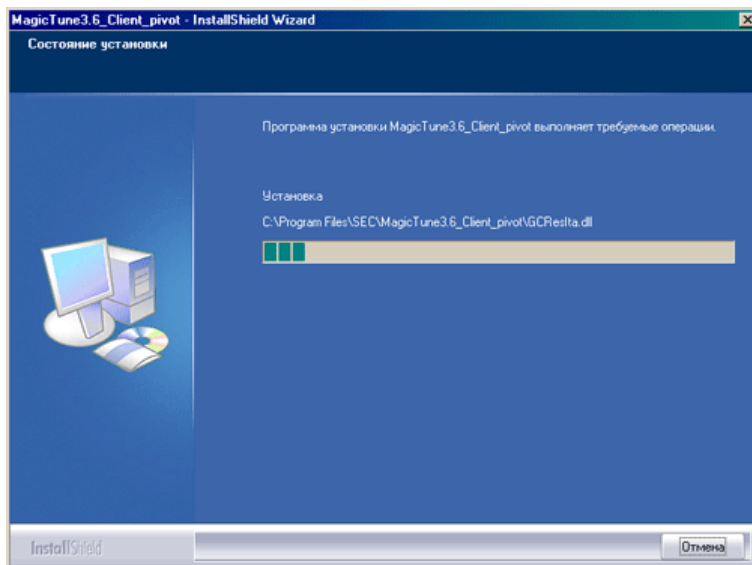
6. Выберите папку для установки программы MagicTune™.



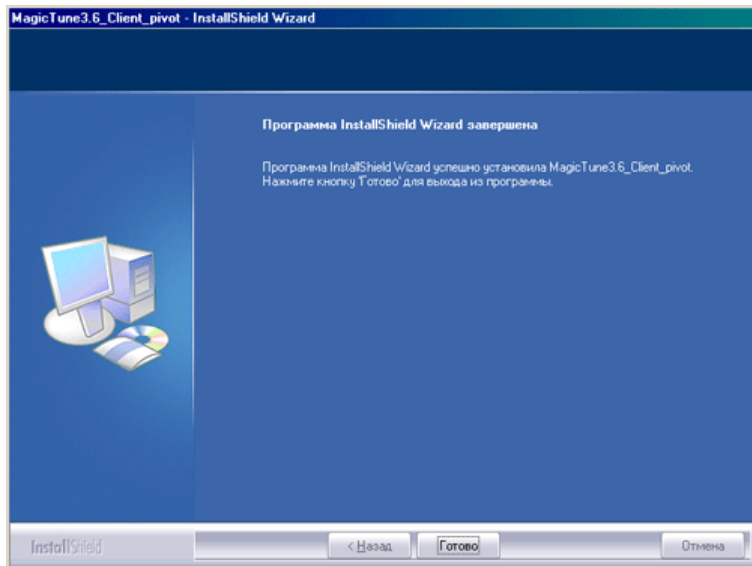
7. Нажмите на **Установить**.



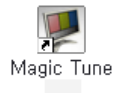
8. Появится диалоговое окно **Состояние установк**.



9. Нажмите на **Готово**.



10. После завершения установки на рабочем столе компьютера появится значок запуска программы MagicTune™.



Для запуска программы сделайте двойной щелчок на значке.



В зависимости от особенностей системы компьютера или монитора, значок программы MagicTune™ может отображаться или не отображаться. Если он не отображается, нажмите клавишу F5.



? Проблемы в ходе установки

Проблемы в ходе установки MagicTune™ могут быть связаны с такими факторами, как используемые видеокарта или материнская плата и сетевое окружение компьютера. В случае возникновения проблем в ходе установки см. раздел "[Устранение неполадок](#)".

! Требования к системе

Операционные системы

- Windows™ 98 SE
- Windows™ Me
- Windows™ 2000
- Windows™ XP Home Edition
- Windows™ XP Professional



Рекомендуется использовать функцию MagicTune™ в системах Windows™ 2000 или более поздней версии.

Аппаратные средства

- Оперативная память: 32 Мбайт или более
- Свободное пространство на жестком диске: 25 Мбайт или более

* Более подробные сведения см. на веб-сайте [MagicTune™](#).

MagicTune™ позволяет быстро и точно настраивать изображение, сохранять и затем использовать наиболее подходящие для пользователя конфигурации монитора.

- **Реальный вид экранного меню зависит от конкретной модели и может не полностью соответствовать описанию в руководстве пользователя.**
- **Во время работы программы Pivot некоторые функции программы MagicTune™ могут не работать нормально.**
- **AutoRotation : AutoRotation автоматически поворачивает монитор на 0, 90, 180 градусов при вращении.**



Для запуска Rotation следуйте инструкциям, приведенным ниже.

- Установите на компьютер обе программы Rotation и MagicTune™ 3.6.
 - Запустите MagicTune™ 3.6
 - **Option (Параметр) → Preference (Свойство) → Щелкните маленькое окно в меню Enable task tray (Включить панель задач).**
-
- Режим управления MagicTune™ различен в зависимости от модели монитора.
 - Поддерживается порт вывода аналогового сигнала, поэтому можно подключить выход Client Monitor к другому показывающему устройству.

Режим экранного меню

Режим экранного меню (OSD) позволяет легко настраивать параметры всех мониторов. При выборе для каждой из вкладок в верхней части окна управления отображается общее описание пунктов подменю настройки. При выборе каждой из вкладок отображается список меню. Простой и удобный доступ ко всем вкладкам и пунктам подменю в режиме экранного меню обеспечивает быструю настройку параметров монитора.

Описание кнопок

ОК	Подтверждение сделанных изменений и выход из программы MagicTune™.
Сброс	Восстановление рекомендованных производителем значений параметров монитора в активном окне управления.
Отмена	Выход из программы MagicTune™ без подтверждения сделанных изменений. Если вы не сделали никаких изменений в окне управления, нажатие кнопки "Cancel" не вызовет никаких действий.



Вкладка Изображение

Позволяет устанавливать требуемые значения параметров экрана.

Яркость Позволяет регулировать яркость всего экрана. Если уровень яркости установлен неправильно, возможна потеря деталей в темных зонах изображения. Настройте яркость таким образом, чтобы обеспечить наилучшие условия для просмотра изображения.

Контраст Позволяет регулировать разницу яркости между светлыми и темными зонами изображения. Определяет четкость изображения.

Разрешение Вывод перечня всех значений разрешающей способности монитора, поддерживаемых программой.

MagicBright - это новая функция монитора, обеспечивающая двукратное улучшение качества изображения по сравнению с существующими мониторами путем повышения его яркости и четкости. Она позволяет устанавливать различные уровни яркости и разрешающей способности экрана в соответствии с различными потребностями пользователя при просмотре текстов, Интернет-страниц или мультимедийной анимации. Пользователь может выбирать один из шести предварительно установленных режимов яркости и разрешающей способности простым нажатием одной из кнопок управления функцией MagicBright, расположенных на лицевой стороне монитора.

MagicBright™

1. Текст : Для работы с документацией или других работ, связанных с чтением большого объема текста.
В этом случае отрегулируйте яркость (Brightness) и контрастность (Contrast) с помощью экранного меню.
2. Интернет : Для работы с изображениями смешанного характера, например, текстом и графикой одновременно.
3. Игра : Для просмотра видеофильмов, например, в формате DVD или VCD.
4. Спор : Для просмотра движущихся изображений, например, спортивных программ.т
5. Кино : Для просмотра видеофильмов, например, в формате DVD или Video CD.
6. Поль з : Хотя эти значения были тщательно подобраны нашими инженерами, они, однако, могут оказаться некомфортными для некоторых пользователей, так как это зависит от индивидуальных особенностей зрения.
В этом случае отрегулируйте яркость (Brightness) и контрастность (Contrast) с помощью экранного меню.
7. Автоконтраст : Функция Автоконтраст предназначена для автоматического обнаружения распределения уровней входного сигнала и настройки оптимальной контрастности.



Режим управления MagicBright различен в зависимости от модели монитора. Некоторые мониторы поддерживают только четыре режима. (Текст, Интернет, Развлекат., Поль з.)



Вкладка Цвет

Позволяет настраивать "теплоту" цвета фона монитора или цвета изображения.



Функции MagicColor (Интеллектуальное улучшение цвета), Gamma (Гамма) и Color Innovation (Новый цвет) будут отображаться только на мониторе, который их поддерживает.

Регулировка цвета Управление цветом
Позволяет настраивать цвета изображения на мониторе. Пользователь может настроить цвета монитора согласно своим предпочтениям.

- R- G - B
-

Калибровка Процесс, с помощью которого осуществляется оптимизация и коррекция параметров выбранных цветов. Функция MagicTune™ чрезвычайно удобна для тех пользователей, кто предпочитает просматривать корректно воспроизведенные изображения с максимальным количеством деталей,

включая изображения в сети Интернет или получаемые с выхода видеокамеры или сканера.

MagicColor – это новая технология, самостоятельно разработанная компанией Samsung для улучшения цифровых изображений и более четкого отображения естественных цветов без снижения качества картинки.

1. OFF – возврат в первоначальный режим.
2. DEMO – в правой части экрана появляется изображение до применения функции MagicColor, а справа – изображение после применения функции MagicColor.
3. Full – четкое отображение ярких естественных цветов.
4. Intelligent – четкое изображение не только ярких естественных цветов, но и более реалистичное воспроизведение естественного цвета кожи.
5. MagicZone
 - MagicZone обеспечивает четкое изображение анимированных мультимедийных изображений или фотографий путем увеличения яркости, резкости, насыщенности, цветового тона определенных областей на экране. Обеспечивает простой в использовании интерфейс, выделяющий область видеоигр в мультимедийной программе путем автоматического обнаружения и выделения нужного сегмента, перетаскивая значки с рабочего стола.
 - При активизации курсора мыши (☞) и при необходимости деактивизировать его для использования в других целях, щелкните правой кнопкой мыши либо поместите активизированный курсор (☞) на панель задач и щелкните. При деактивизации значок на экране поменяется на тот, который отображался до активизации.
 - В особенности MagicZone подходит для отображения движущегося изображения.
 - бшёґхьэюх ьхэў

MagicColor

Оттенок	Регулирует цветовые оттенки.
Насыщенность	Регулирует насыщенность цвета.
Яркость	Регулирует яркость.
Резкость	Регулирует разницу между самыми светлыми и самыми темными участками экрана.
Зона выкл	Выключает выделенную зону.
Сброс	Возвращает настройки по умолчанию, установленные поставщиком



- MagicTune™ исчезает при запуске MagicZone, а закрытие MagicZone после настройки повторно отобразит MagicTune™. (Системная область не выбрана).
- MagicTune™ исчезает при запуске MagicZone, а закрытие MagicZone после настройки не отобразит повторно MagicTune™. (Системная область выбрана).
- Режим MagicColor различен в зависимости от модели монитора. Режим MagicZone показывает, поддерживает ли монитор данную функцию.

гамма-гамма-коррекция используется для изменения яркости цветов, и настройки среднего уровня яркости.

Гамма



Режим Гамма отличается в зависимости от модели монитора. Некоторые мониторы поддерживают только три режима (Режим 1, Режим 2, Режим 3)

Вкладка Геометрия

Регулировка значений для Fine (Точно), Coarse (Грубо) и "Положение".

Установка изображения	<ul style="list-style-type: none">• Точно : Рубирует такие шумы, как горизонтальные полосы. Если шум сохраняется даже после точной (Fine) настройки, повторите ее после выполнения регулировки тактовой частоты.• Грубо : Убирает такие шумы, как вертикальные полосы. При грубой (Coarse) регулировке возможно смещение области отображения экрана. Его можно переместить обратно в центр, используя меню управления положением по горизонтали.• Автонастройк : Функция автоматической настройки позволяет монитору самонастраиваться на входящий видеосигнал. Значения точной регулировки , грубой регулировки и позиции будут настроены автоматически.
------------------------------	---

Позиция	Позволяет регулировать положение экрана по горизонтали и вертикали.
----------------	---

По верт.	Вы можете изменить положение Меню Экрана по горизонтали на Вашем мониторе.
-----------------	--



Вкладка Параметр

При настройке MagicTune™ можно использовать следующие опции:

Загрузка диалогового окна Preferences. Используемые предпочтения отмечены в окне флажком (символом "V"). Для включения или выключения любой предпочтительной установки (Preference) установите курсор на флажке и щелкните на нем кнопкой мыши.

Предпочтение	<ul style="list-style-type: none">• Включить меню задач - Чтобы открыть меню MagicTune™, щелкните значок в [task tray menu] (Меню панели задач). Меню не отображаются, если в окне [Options] (Параметры) → [Basic Settings] (Основные настройки) отменен выбор [Enable System Tray] (Активировать панель задач).• Выбрать язык- выбор языка воздействует только на язык экранных меню.
---------------------	---

выбор сигнал	<ul style="list-style-type: none">• диалоговый• цифровой
---------------------	---



Вкладка Поддержка

Отображается идентификатор и номер версии программы. Пользователю предоставляется возможность использовать функцию интерактивной справки (Help).

Справка	При необходимости получения справки по установке или использованию программы MagicTune™ посетите веб-сайт MagicTune™ или щелчком мыши откройте файлы интерактивной справки (Руководство пользователя). Руководство пользователя открывается в обычном окне интернет-браузера.
----------------	---

Идентификатор пункта	Для управления монитором клиентом можно использовать сервер. (Программа сервера должна быть установлена так, чтобы использовать ее в качестве клиента).
-----------------------------	---

Показывает имя пользователя,

Имя пользователя	зарегистрированное на компьютере.
ID пользователя	Показывает ID пользователя, зарегистрированное на компьютере.
ID серверу	Записывает IP-адрес сервера.
Подразделение	Записывает отделение.
Местонахождение	Записывает месторасположения.
Версия	Отображается номер версии программы MagicTune™.

Обзор | Установка | Режим экранного меню | **Калибровка цвета** | Деинсталляция | Устранение неполадок

Калибровка цвета

1. Калибровка цвета

Калибровка цвета ("Color Calibration") предлагает пользователю алгоритм настройки оптимальных условий отображения цвета на данном мониторе.

Для получения оптимальных условий отображения цвета необходимо выполнить следующие пять шагов:

1. Для получения оптимальных условий отображения цвета необходимо выполнить следующие пять шагов:
2. Найдя выраженный цветовой тон на контрольном фрагменте ("Control patch"), переместите курсор управления в направлении данного цветового тона по отношению к эталонному цветовому кругу ("Color reference Circle").
=> После должного завершения настройки на контрольном фрагменте будет невозможно обнаружить никакой определенный цветовой тон.
3. После завершения настройки в ходе шага 1 нажмите на кнопку "Next" (Далее).
4. Повторите шаги 1), 2), 3) до оставшихся шагов со 2 по 5.
5. Чтобы увидеть эффект выполнения калибровки, нажмите на кнопку "Preview" (Предварительный просмотр).

Использование настроек цвета несколькими пользователями.

Определени

Если монитор используется несколькими пользователями, то значения параметров цвета, настроенные для каждого пользователя с помощью функции калибровки цвета ("Color Calibration"), можно сохранить и использовать впоследствии. Можно сохранять настройки параметров цвета максимум для пяти пользователей.

1. Сохранение настроенных параметров цвета:
Нажмите кнопку Next («Далее»), при этом она превратится в кнопку Apply («Применить»), после чего можно сохранить настроенные параметры цвета. Можно сохранить до 5 вариантов.
2. Применение настроенных параметров цвета:
Для выбора и использования одного из вариантов настройки цвета нажмите кнопку Multi User («Несколько пользователей») на основном экране.



2. Предварительный просмотр



Нажмите кнопку “Предварительный просмотр” в окне “Калибровка цвета”.
Появится показанное выше изображение.

1. Чтобы увидеть результат выполненной калибровки, нажмите кнопку “View Calibrated” (Просмотр откалиброванного изображения).
2. Чтобы увидеть исходное изображение, нажмите кнопку “View Uncalibrated” (Просмотр неоткалиброванного изображения).

Обзор | Установка | Режим экранного меню | Калибровка цвета | **Деинсталляция** | Устранение неполадок

Деинсталляция

Удалить программу MagicTune™ можно только путем использования опции "Add or Remove Programs" («Установка и удаление программ») в Панели управления Windows™.

Для удаления программы MagicTune™ выполните следующие шаги:

1. Выберите меню [Start] [Settings] ([Пуск] [Настройка]) на панели задач и выберите пункт меню [Control Panel] (Панель управления). Если программа работает на платформе Windows™ XP, выберите [Control Panel] (Панель управления) в меню [Start] (Пуск).
2. Нажмите на значке "Add or Remove Programs" (Установка и удаление программ) в Панели управления.
3. В окне "Add or Remove Programs" найдите путем прокрутки окна программу "MagicTune™". Выделите ее щелчком мыши.
4. Нажмите кнопку [Change/Remove] (Заменить/Удалить), чтобы удалить программу.
5. Нажмите "Yes" («Да»), чтобы запустить процесс деинсталляции.
6. Дождитесь появления диалогового окна завершения деинсталляции ("Uninstall Complete").


На веб-сайте MagicTune™ вы можете получить техническую поддержку по использованию программы MagicTune™, изучить разделы FAQ (часто задаваемые вопросы и ответы), а также скачать обновления к программному обеспечению.


Обзор | Установка | Режим экранного меню | Калибровка цвета | **Деинсталляция** | Устранение неполадок


Устранение неполадок


Используемая операционная система несовместима с функцией MagicTune™.


Чтобы посетить нашу веб-страницу и получить дополнительную
? информацию, нажмите ОК и щелкните на "Shortcut to the MagicTune™ site" (ярлык сайта MagicTune™).


 Если используемой видео/графической карты нет в списке 'Available' ('Доступно'), может возникнуть ошибка. (Новейшие и устаревшие видеокарты могут не поддерживаться).


 Информацию об устранении неисправностей можно найти на нашей веб-странице.


 Если изготовитель изменил драйвер или графическую микросхему видеокарты, ошибка может возникнуть, даже если видеокарта есть в списке.


 Информацию об устранении неисправностей можно найти на нашей веб-странице.

 Удостоверьтесь, что используемый монитор изготовлен компанией Samsung. Продукция других изготовителей может вызывать ошибки.


 Эта функция поддерживается только изделиями компании Samsung.


 Ошибка может возникнуть даже в том случае, когда используемый монитор изготовлен компанией Samsung, но устарел. Удостоверьтесь, что монитор поддерживает функцию MagicTune™.

 Эту функцию поддерживают только те мониторы, которые зарегистрированы на нашем сайте.

 Проверьте монитор перед тем, как его покупать, поскольку устаревшие модели не поддерживаются.

Отсутствие информации в EDID (расширенные данные идентификации монитора) приводит к ошибке. Такое случается, если через Start (Пуск) > Setup (Настройка) > Control Panel (Панель управления) > System (Система) > Hardware (Оборудование) > Device Manager (Диспетчер устройств) > выбран монитор, удален значок напротив "Монитор Plug-and-play" и начался поиск нового оборудования, но система не смогла найти "Монитор Plug-and-play"

 Информацию об устранении неисправностей можно найти на нашей веб-странице.

 Ошибка возникает во время замены монитора, когда электропитание системы отключено, но систему не перезагрузили.



Перезагружайте систему каждый раз во время замены монитора, перед тем, как пользоваться MagicTune™.

Ошибка возникает, если драйвер видеокарты установлен неправильно.



Такое случается, когда текущий список видеокарт отображается неправильно. Список можно проверить через Start (Пуск) > Setup (Настройка) > System (Система) > Hardware (Оборудование) > Device Manager (Диспетчер устройств) > Display Adapter (Адаптер монитора).

Посетите веб-страницу изготовителя видеокарты, чтобы загрузить и установить последнюю версию драйвера.



Чтобы получить дополнительную информацию о видеокarte, обращайтесь к изготовителю карты.

? Чтобы обеспечить нормальную работу, перезагрузите систему.



Если после установки MagicTune™ не перезагрузить систему, возникает ошибка.
(Только в системах Win98SE и WinMe.)



Перед использованием перезагрузите систему.

Для повышения качества работы MagicTune™, настройте

? оптимальное разрешение. Чтобы получить информацию об оптимальном разрешении, см. Руководство пользователя.



Если не настроить оптимальное разрешение и не выполнить функцию Color Calibration (Калибровка цвета), монитор невозможно настроить на оптимальный режим.



Чтобы получить информацию об оптимальном разрешении, см. руководство.

? Данная видеокарта не поддерживает MagicTune™.

Установите новый драйвер видеокарты.

Ошибка возникает, если драйвер видеокарты установлен неправильно.



Такое случается, когда текущий список видеокарт отображается неправильно. Список можно проверить через Start (Пуск) > Setup (Настройка) > Hardware (Оборудование) > Device Manager (Устройства) > Display Adapter (Адаптер дисплея).



Посетите веб-страницу изготовителя видеокарты, чтобы загрузить и установить последнюю версию драйвера.
Чтобы получить дополнительную информацию о видеокарте, обращайтесь к изготовителю карты.

Поскольку программа Highlight использует линии связи, выйдите из программы Highlight перед тем, как начать работу с MagicTune™.



Некоторые мониторы CDT компании Samsung поддерживают функцию Highlight.
При использовании одновременно функции Highlight и MagicTune™ случаются конфликты, которые приводят к ошибкам.



Удостоверьтесь, что функция Highlight ОТКЛЮЧЕНА, перед тем как использовать функцию MagicTune™.



Устранение неполадок

- В случае замены монитора или обновления драйвера или графической платы во время работы MagicTune™ программа MagicTune™ может стать неработоспособной. В этом случае необходимо перезапустить систему.

Неисправность	Список Проверок	Решения
Проверка при нарушении работы функции MagicTune™.	Функция MagicTune™ доступна только на компьютере (VGA) с операционной системой Windows, поддерживающей функцию "Plug and Play".	<p>Чтобы проверить, работает ли на компьютере функция MagicTune™, выполните следующие шаги (если используется Windows™ XP);</p> <p>Панель управления → Производительность и обслуживание → Система → Оборудование → Диспетчер устройств → Мониторы → После удаления монитора "Plug and Play" найдите "Монитор Plug and Play" в новом оборудовании.</p> <p>MagicTune™ - это дополнительное программное обеспечение монитора. Некоторые графические карты не поддерживают работу данного монитора. При возникновении проблемы с графической картой посетите наш веб-узел для ознакомления со списком совместимых графических карт. http://www.samsung.com/monitor/magicTune</p>
MagicTune™ работает со сбоями.	Проводилась ли смена компьютера или графической карты?	Загрузите новейшую программу. Программу можно загрузить с сайта http://www.samsung.com/monitor/magicTune

- На веб-сайте MagicTune™ вы можете получить техническую поддержку по использованию программы MagicTune™, изучить разделы FAQ (часто задаваемые вопросы и ответы на них), а также скачать обновления к программному обеспечению.
- Посетите наш веб-узел и загрузите программное обеспечение для установки

MagicTune™ MAC.

Программа The MagicTune™ является дополнительной программой для мониторов. Некоторые компьютерные системы с установленным видеодрайвером последней или старой версии не совместимы с MagicTune™. Для получения технической поддержки по программе зайдите на веб-сайт MagicTune™.

Приведенные характеристики могут быть изменены без предварительного уведомления.
MagicTune™ является торговой маркой компании SAMSUNG ELECTRONICS CO., Inc.
Windows™ является зарегистрированной торговой маркой Microsoft Corp.
Остальные торговые марки являются собственностью соответствующих правообладателей.

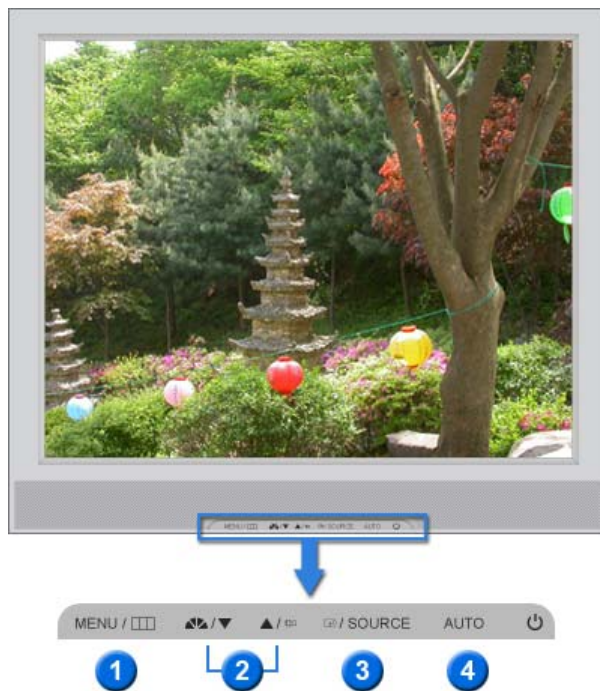


- Меры безопасности
- Введение
- Подключение
- Использование Windows Xpe
- Работа с программным обеспечением
- Настройка монитора
- Устранение неисправностей
- Спецификации
- Информация

○ Настройка монитора

Кнопки управления Функции прямого доступа Функции экранного меню

▶ Кнопки управления



- 1 [MENU / []] Открывает экранное меню. Также используется для выхода из экранного меню и возвращения в предыдущее меню.
- 2 [V/▲] Позволяют выделять и выбирать разделы меню.
- 3 [OK] Активизирует выбранный пункт меню.
- 4 [AUTO] При нажатии кнопки 'AUTO' появляется экран автоматической регулировки, как показано на экране анимационного клипа в центре.

Кнопки управления Функции прямого доступа Функции экранного меню

▶ Функции прямого доступа

AUTO



МЕНЮ

Содержание

При нажатии кнопки 'AUTO' появляется экран автоматической регулировки, как показано на экране анимационного клипа в центре. Значения точной регулировки (Fine), грубой регулировки (Coarse) и позиции (Position) будут настроены автоматически.

Для автоматической настройки четкости, запустите функцию "AUTO" при включенной функции [AUTO PATTERN](#).

AUTO

✘ Доступно только в режиме аналогового.

- ▶ Если функция автоматической настройки не работает должным образом, нажмите кнопку AUTO (автоматическая настройка) еще раз для более точной настройки изображения.
- ▶ Если изменить разрешение на панели управления, будет автоматически выполнена функция автоматической настройки.

Блокировка и разблокировка экранного меню

Кнопка AUTO



Кнопка MENU



МЕНЮ

Содержание

Эта функция блокирует настройку экранного меню, чтобы сохранить текущее состояние параметров и запретить другим пользователям их изменять.

Блокировка: нажмите и удерживайте нажатой кнопку MENU более пяти (5) секунд, чтобы включить функцию блокировки настройки экранного меню.

Разблокировка: нажмите и удерживайте нажатой кнопку MENU более пяти (5) секунд, чтобы отключить функцию блокировки настройки экранного меню.

Блокировка и
разблокировка
OSD

✘ Когда включена функция блокировки настройки экранного меню, можно настраивать яркость и контрастность, а также настраивать функцию MagicBright () с помощью кнопки Direct.

▶ MagicBright™



МЕНЮ

Содержание



MagicBright™

Нажмите кнопку MagicBright™ еще раз и выберите нужный режим.

- шесть различных режимов (Польз./Текст/Интернет/Игра/Спорт/Кино)

▶ Кнопка громкости



МЕНЮ

Содержание



Кнопка
громкости

С помощью этой кнопки выполняется настройка громкости звука [▲/
☞].

▶ SOURCE



МЕНЮ

Содержание

SOURCE

Включает индикатор, соответствующий текущему входному сигналу, используемому монитором. (Аналог./Клиент)

Кнопки управления Функции прямого доступа Функции экранного меню

▶ Функции экранного меню

Изображение	Яркость	Контраст			
Цвет	MagicColor	Оттенок	Регулировка цвета	Гамма	
Изобр.	Грубо	Точно	Четкость	По гор.	По верт.
OSD	Язык	По гор.	По верт.	Прозрачность	Вр. Отобр.
Установка	Сброс настр.	Восст.цвета			
Информация					

▶ Изображение ▲



МЕНЮ

Содержание

Воспроизведение/Стоп

Используя экранное меню, можно изменять яркость изображения согласно личным предпочтениям.

Яркость

Функции прямого управления : При условии, что на экране не отображается экранное меню, нажатие этой кнопки позволяет регулировать яркость.



MENU → [Left Arrow] → [Right Arrow] → [Up Arrow], [Down Arrow] → MENU

Используя экранное меню, можно изменять контрастность изображения согласно личным предпочтениям.

Контраст

Используя экранное меню, можно изменять контрастность изображения согласно личным предпочтениям.
(Недоступно в режимах MagicColor Full (Полный) и Intelligent (Интеллектуальный).)



MENU → [Left Arrow] → [Up Arrow], [Down Arrow] → [Right Arrow] → [Up Arrow], [Down Arrow] → MENU

Цвет



МЕНЮ

Содержание

Воспроизведение/Стоп

MagicColor – это новая технология, самостоятельно разработанная компанией Samsung для улучшения цифровых изображений и более четкого отображения естественных цветов без снижения качества картинки.

MagicColor

- 1 Выкл возврат в первоначальный режим.
- 2 Демо Тв правой части экрана появляется изображение до применения функции MagicColor, а справа – изображение после применения функции MagicColor.
- 3 Полностью четкое изображение не только ярких естественных цветов, но и более реалистичное воспроизведение естественного цвета кожи.
- 4 Избирательно четкое отображение ярких естественных цветов.
- 5 MagicZone MagicZone обеспечивает четкое изображение анимированных мультимедийных изображений или фотографий путем увеличения яркости, резкости, насыщенности, цветового тона определенных областей на экране. В особенности MagicZone подходит для отображения движущегося изображения.



MagicZone

- ▶ Оттенок Данная функция предназначена для настройки цветового тона MagicZone.
- ▶ Насыщенность Данная функция предназначена для настройки насыщенности MagicZone.
- ▶ Яркость Данная функция предназначена для настройки яркости MagicZone.
- ▶ Четкость Данная функция позволяет регулировать резкость изображения MagicZone.
- ▶ По гор. Данная функция служит для перемещения области MagicZone по горизонтали.
- ▶ По верт. Данная функция служит для перемещения области MagicZone по вертикали.



Насыщенность



Яркость



Четкость



По гор.



По верт.

- ▶ Гориз. Размер Данная функция служит для настройки размера зоны MagicZone по горизонтали.
- ▶ Верт. Размер Данная функция служит для настройки размера зоны MagicZone по вертикали.



Гориз. Размер

Верт. Размер

Оттенок Возможно изменение цветового тона с выбором одного из четырех режимов – «Хол.», «Норм.», «Теп.» и «Польз.». (**Недоступно в режимах MagicColor Full (Полный) и Intelligent (Интеллектуальный).**)



MENU → ▲, ▼ → ◀ → ▲, ▼ → ▶ → ▲, ▼ → MENU

Регулировка цвета Параметры Цвета могут быть заменены настройками по умолчанию. - Кр. (К), Зел (Э), Син (С) (**Недоступно в режимах MagicColor Full (Полный) и Intelligent (Интеллектуальный).**)



MENU → ▲, ▼ → ◀ → ▲, ▼ → ▶ → ▲, ▼ → ◀ → ▲, ▼ → MENU

Гамма гамма-коррекция используется для изменения яркости цветов, и настройки среднего уровня яркости.



Гамма
- Режим1
- Режим2
- Режим3

MENU → ▲, ▼ → ◀ → ▲, ▼ → ▶ → ▲, ▼ → MENU

Изобр.



(**Недоступно в режимах MagicColor Full (Полный) и Intelligent (Интеллектуальный).**)

МЕНЮ

Содержание

Воспроизведение/Стоп

Грубо

Убирает такие шумы, как вертикальные полосы. При грубой (Грубо) регулировке возможно смещение области отображения экрана. Его можно переместить обратно в центр, используя меню управления положением по горизонтали.



※ Доступно только в режиме аналогового.

Можно выбрать один из восьми языков

- English, Deutsch, Español, Français, Italiano, Svenska, Русский, Português

Язык

✘ Выбор языка оказывает влияние только на экранные меню и экранную информацию. Он не влияет на программы, выполняемые в компьютере.



MENU → ▲, ▼ → [Left Arrow] → [Right Arrow] → ▲, ▼ → MENU

По гор.

Вы можете изменить положение Меню Экрана по горизонтали на Вашем мониторе.



MENU → ▲, ▼ → [Left Arrow] → ▲, ▼ → [Right Arrow] → ▲, ▼ → MENU

По верт.

Вы можете изменить положение Меню Экрана по вертикали на Вашем мониторе.



MENU → ▲, ▼ → [Left Arrow] → ▲, ▼ → [Right Arrow] → ▲, ▼ → MENU

Прозрачность

Измените непрозрачность фона Меню Экрана.



MENU → ▲, ▼ → [Left Arrow] → ▲, ▼ → [Right Arrow] → ▲, ▼ → MENU

Вр. Отобр.

Меню автоматически исчезает с экрана, если в течении определенного времени не сделано никаких изменений настроек. Вы можете сами установить время вывода меню, в течении которого меню будет находиться на экране. - 5 сек., 10 сек., 20 сек., 200 сек.



MENU → ▲, ▼ → [Left Arrow] → ▲, ▼ → [Right Arrow] → ▲, ▼ → MENU

Установка



МЕНЮ

Содержание

Воспроизведение/Стоп

Сброс настр.

Параметры изображения (цвета) заменяются заводскими установками по умолчанию.



MENU → ▲, ▼ → [Left Arrow] → [Right Arrow] → ▲, ▼ → MENU

Параметры Цвета могут быть заменены

Восст. цвета

настройками по умолчанию.

MENU → ▲, ▼ → [] → ▲, ▼ → [] → ▲, ▼ → MENU



Информация



МЕНЮ

Содержание

Информация

Отображает источник видеосигнала и режим экрана в экранном меню.

MENU → ▲, ▼



Устранение неисправностей

Контрольный список Вопросы и ответы Самопроверка

Контрольный список

Перед тем, как обратиться за помощью в сервисную службу прочитайте данный раздел руководства и попытайтесь устранить проблему самостоятельно. Если же Вам действительно нужна помощь, позвоните, пожалуйста, по телефону, либо указанному в гарантийном талоне, [либо на задней обложке данной инструкции, либо свяжитесь с Вашим дилером.](#)

Неисправность	Контрольный список	Решение
Отсутствует изображение на экране. Я не могу включить монитор.	Правильно ли подсоединен силовой шнур?	Проверьте подсоединение и включение электропитания.
	Появилось сообщение "Проверьте сигн. каб." (Нет подключения, проверьте кабель)?	Проверьте сигнал подключения кабеля.
	Если электропитание подается, перезагрузите компьютер снова, чтобы увидеть первоначальный экран (экран загрузки), который должен бы появиться.	Если изображение первоначального экрана (экрана загрузки) появилось, загрузите компьютер в безопасном режиме (безопасный режим для Windows ME/2000/XP), а затем измените частоту видеокарты. (Обратитесь к Фабричной Настройке Дисплея) Если изображение первоначального экрана (экрана загрузки) не появилось, обращайтесь в центр технического обслуживания или к Вашему дилеру.
Вы видите на экране сообщение "Неоптим. режим", "Рекоменд. режим 1280 x 1024 60 Hz"?	Это сообщение появляется, когда сигнал от видеокарты превышает максимальное разрешение и частоту. Подрегулируйте максимальное разрешение и частоту в соответствии с параметрами Вашего монитора. Если разрешение дисплея превышает SXGA, или частота обновления превышает 75 Гц, появляется сообщение "Неоптим. режим", "Рекоменд. режим 1280 x 1024 60 Hz". Если частота обновления превышает 85 Гц, дисплей будет работать нормально, но появится	

		сообщение "Неоптим. режим.Рекоменд", "режим 1280 x 1024 60 Hz", которое будет отображаться в течение одной минуты, а затем исчезнет. В течение этого периода длительностью одна минута следует перевести дисплей в рекомендованный режим. (При перезагрузке системы это сообщение отображается снова.)
	На экране нет изображения. Мигает ли индикатор питания на мониторе с интервалом в 1 секунду?	Монитор работает в режиме Экономайзер. Нажмите на любую клавишу на клавиатуре или подвиньте мышь, чтобы активировать монитор и восстановить изображение на экране. Если изображение по - прежнему отсутствует нажмите кнопку 'SOURCE'. Затем для включения монитора и восстановления изображения на экране снова нажмите на клавиатуре любую кнопку.
Я не вижу Экранного Меню.	Не закрыли ли Вы Экранное Меню во избежание изменений?	Верните изображение на экран путем нажатия на клавишу [MENU / □□] в течение 5 секунд.
Искажение цветов или переход на черно-белое изображение.	Похоже ли одноцветное изображение на экране, как если бы Вы смотрели на него через целофан? Искажение цветов после перехода на какую-то программу или в результате столкновения двух программ?	Поверьте сигнал подключения кабеля. Убедитесь, что видеокарта плотно сидит в разъеме. Перезагрузите компьютер.
	Правильно ли установлена видеокарта?	Установите видеокарту в соответствии с инструкцией к видеокарте.
Неожиданно началась разбалансировка экрана.	Вы заменили видеокарту или драйвер? Вы подрегулировали разрешение и частоту на мониторе?	Подрегулируйте Положение и Размер Изображения по отношению к экрану. Подрегулируйте разрешение и частоту на видеокарте. (Обратитесь к Фабричной Настройке Дисплея)
	Экран может разбалансироваться из-за периода сигнала видеокарты. Отрегулируйте Положение изображения по отношению к экрану.	
Потеря фокуса или невозможность отрегулировать экран.	Вы подрегулировали разрешение и частоту на мониторе?	Подрегулируйте разрешение и частоту на видеокарте. (Обратитесь к Фабричной Настройке Дисплея)
Индикатор мигает, но на экране нет изображения.	Проверьте в меню "Частота", правильно ли отрегулирована частота?	Поставьте нужную частоту в соответствии с инструкцией к видеокарте и Стандартные экранные режимы . (Максимальная частота для каждого разрешения может отличаться у разных мониторов.)
Экран показывает только 16 цветов. Эти цвета	НПравильно настроены цвета для Windows?	Windows XP : Установите разрешение в окне Панель управления → Оформление и темы → Дисплей →

изменяются при замене видеокарты.		Настройка. Windows ME/2000 : Установите разрешение в окне Панель управления → Дисплей → Настройка.
	Правильно ли установлена видеокарта?	Установите видеокарту в соответствии с инструкцией к видеокарте.
Появилось сообщение "Неизвестный монитор, обнаружен монитор Plug & Play (VESA DDC)".	Инсталлирован ли драйвер монитора? Посмотрите в инструкции к видеокarte, может ли быть поддержана функция Plug & Play (VESA DDC).	Инсталлируйте драйвер монитора в соответствии с инструкциями по инсталлированию драйвера . Инсталлируйте драйвер монитора в соответствии с инструкциями по инсталлированию драйвера .
Проверка при нарушении работы функции MagicTune™.	Функция MagicTune™ реализуется только на ПК (VGA) с операционной системой Windows, поддерживающем стандарт Plug and Play.	* Для того чтобы проверить, поддерживает ли ваш ПК функцию MagicTune™, выполните процедуру, представленную ниже (при работе в среде Windows™ XP) ; Панель управления → Производительность и обслуживание → Система → Оборудование → Диспетчер устройств → Мониторы → После удаления монитора "Plug and Play" найдите "Монитор Plug and Play" в новом оборудовании. MagicTune™ - это дополнительное программное обеспечение монитора. Некоторые графические карты не поддерживают работу данного монитора. При возникновении проблемы с графической картой посетите наш веб-узел для ознакомления со списком совместимых графических карт. http://www.samsung.com/monitor/magictune .
MagicTune™ работает со сбоями.	Проводилась ли смена компьютера или графической карты?	Загрузите новейшую программу. Программу можно загрузить с сайта http://www.samsung.com/monitor/magictune .

✘ **Посетите наш веб-узел и загрузите программное обеспечение для установки MagicTune™ MAC.**

▶ Устранение неполадок с монитора клиента

Симптом	Устранение неполадок
Экран не появляется при переключении в клиентский режим.	Для того, чтобы использовать функции сети, потребуется приблизительно 30 секунд для загрузки после включения питания; во время загрузки на 3-4 секунд появится пустой экран. Приблизительно через 30 секунд после включения питания, переключите режим .
Появился экран клиента, но я не могу подключиться к серверу.	1) Проверьте, мигает ли индикатор порта концентратора, к которому подключен кабель локальной сети. Если нет, это означает, что локальная сеть отключена. В таком случае, подключите монитор, используя другой кабель локальной сети. 2) Проверьте, правильно ли установлены параметры на вкладке Settings (Параметры), Network (Сеть). Значение по умолчанию - "DHCP". Если в сети используется статический IP-адрес, выберите "Use the following IP address" (Использовать следующий IP-адрес) и введите информацию о соответствующем IP-адресе. 3) Удостоверьтесь, что "User Name" (Имя пользователя) и "Password" (Пароль), установленные на вкладке "Remote Desktop Settings" (Параметры удаленного доступа), такие же, как и для главного компьютера. Если нет, проследите, чтобы "User Name" (Имя пользователя)

и "Password" (Пароль) для "Remote Desktop" (Удаленный доступ) и главного компьютера совпадали.

На экране клиента отсутствует доступ к Интернету.

1) Проверьте, мигает ли индикатор порта концентратора, к которому подключен кабель локальной сети. Если нет, это означает, что локальная сеть отключена. В этом случае, подключите, используя другой кабель локальной сети.

2) Проверьте, правильно ли установлены параметры на вкладке Settings (Параметры), Network (Сеть). Значение по умолчанию - "DHCP". Если в сети используется статический IP-адрес, выберите "Use the following IP address" (Использовать следующий IP-адрес) и введите информацию о соответствующем IP-адресе.

Содержимое (видео, голос) сервера воспроизводится неправильно на Client Monitor.

Это означает, что через локальную сеть передаются данные. Проверьте состояние локальной сети.

Я подключил/ла цифровое устройство, например, фотоаппарат, видеокамеру или память USB к порту USB, но они не работают.

Эта модель поддерживает устройства USB, которые поддерживают функции съемных дисков без дополнительной установки драйвера. Удостоверьтесь, что устройство, которое необходимо подключить, поддерживает функции съемных дисков без дополнительной установки драйвера.

Не появляется список файлов.

1) Проверьте файлы на карте. Если существуют только необычные файлы (напр., 0KByte, сломанный JPEG), файлы не появятся на экране.

2) Время, необходимое для воспроизведения, определяется размером файла. Подождите.

3) Удостоверьтесь, что Client Monitor поддерживает данный формат файла. Если расширение имени файла изменено, файл не будет воспроизведен.

▶ Проверьте по следующим параметрам, есть ли неисправности в мониторе.

- ▶ Проверьте, правильно ли подсоединены к компьютеру электрический шнур и кабель.
- ▶ Проверьте, не издает ли компьютер более трех звуковых сигналов при включении. (Если да, необходимо техническое обслуживание материнской платы компьютера).
- ▶ Если Вы поставили новую видеокарту или если Вы смонтировали компьютер, проверьте, установлены ли драйвер видеоадаптера и драйвер монитора.
- ▶ Убедитесь, что значение частоты сканирования видеозэкрана 56 Гц -75 Гц. (Не ставьте выше 75 Гц при максимальном разрешении.)
- ▶ Если возникает проблема с установкой драйвера (видео)адаптера, переведите компьютер в Безопасный Режим, удалите Адаптер Дисплея через функции Панель Управления, Система, Администратор Устройств, а затем перезагрузите компьютер, чтобы переинсталлировать драйвер (видео)адаптера.

✘ Если проблема возникает повторно, свяжитесь с авторизованным дилером.

Контрольный список Вопросы и ответы Самопроверка

▶ Вопросы и Ответы

Вопрос

Ответ

Как можно изменить частоту?

Частота изменяется путем изменения

конфигурации видеокарты.

Заметьте, что поддержка видеокарты зависит от версии используемого драйвера.
(Подробно об этом в в инструкциях к компьютеру или к видео.)

Как можно отрегулировать разрешение?

Windows XP :
Установите разрешение в окне Панель управления → Оформление и темы → Дисплей → Настройка.

Windows ME/2000 :
Установите разрешение в окне Панель управления → Дисплей → Настройка.

✘ **Свяжитесь с изготовителем видеокарты для уточнений.**

Как настроить функцию Экономии Энергии?

Windows XP :
Установите разрешение в окне Панель управления → Оформление и темы → Дисплей → Экранная заставка.
Установите функцию в BIOS-SETUP на компьютере.

Windows ME/2000 :
Установите разрешение в окне Панель управления → Дисплей → Экранная заставка.
Установите функцию в BIOS-SETUP на компьютере.

✘ **Посмотрите в инструкции к Windows/Computer**

Как нужно чистить корпус и Панель ЖКД?

Отключите шнур от сети, затем протрите монитор мягкой тканью, используя моющий раствор или воду.

Не оставляйте на поверхности монитора остатков мощного средства или царапин. Не допускайте попадания воды внутрь монитора.

[Контрольный список](#) [Вопросы и ответы](#) [Самопроверка](#)

▶ Самопроверка

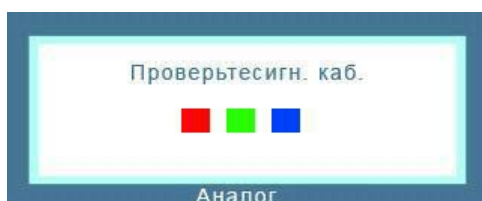
[Функция Самопроверки](#) | [Предупреждения](#) | [Окружающая сред](#) | [Полезные Советы](#)

В мониторе имеется функция автотестирования, которая позволяет проверить, правильно ли работает монитор.

▶ Функция Самопроверки ▲

- 1 Выключите Ваш компьютер и монитор.
- 2 Отсоедините видеокабель от задней панели компьютера.
- 3 Включите монитор.

Если монитор работает правильно, отобразится окно, как изображено на рисунке ниже.



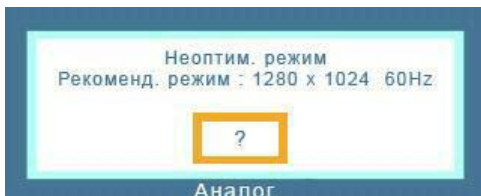
Это окно появляется при нормальной работе, если видеокабель оказывается разъединенным или поврежденным.

- 4 Выключите Ваш монитор и подсоедините видеокабель, затем включите Ваши компьютер и монитор.

Если экран монитора остается пустым после проделанных процедур, проверьте видеокарту и компьютер; Ваш монитор работает нормально.

Предупреждения

Если что-то не в порядке со входным сигналом, на экране появляется сообщение или экран гаснет, хотя индикатор электропитания включен. Такое сообщение может означать, что монитор оказался без синхронизации или что нужно проверить сигнальный кабель.



Окружающая среда

- Место и положение монитора могут влиять на качество работы и другие свойства монитора.

- Если рядом с монитором находятся какие-либо громкоговорители, выключите их и перенесите в другое помещение.
Удалите все электронные приборы, такие как радио, вентиляторы, часы и телефоны за пределы

Полезные Советы

- Монитор воспроизводит визуальные сигналы, получаемые от компьютера. Следовательно, проблемы с компьютером или видеокартой могут быть причиной пропажи изображения на мониторе, потери в цвете, шума, повышения частоты, и т.п. В таком случае сначала поищите источник проблемы, а затем свяжитесь с центром технического обслуживания или с Вашим дилером.

- Оценка рабочего состояния монитора

Если на экране нет изображения или появилось сообщение "Неоптим. режим", "Рекоменд. режим 1280 x 1024 60 Hz". (Нет поддержки видео режима), отсоедините кабель от компьютера, пока монитор находится во включенном состоянии.

- Если на экране появляется сообщение или экран становится белым, это означает, что монитор находится в рабочем состоянии.
В таком случае ищите проблему в компьютере.



- Меры безопасности
- Введение
- Подключение
- Использование Windows Xpе
- Работа с программным обеспечением
- Настройка монитора
- Устранение неисправностей
- Спецификации
- Информация

○ Спецификации

[Спецификации](#) [Система экономии потребляемой электроэнергии](#) [Стандартные экранные режимы](#)

▶ Спецификации

Основные характеристики

Название Модели SyncMaster 720XT

Панель ЖКД

Размер диагональ 17 дюймов (431,8 мм)

Область изображения 337,92 мм (Гор) x 270,336 мм (Верт)

Шаг пикселя 0,264 мм (Гор) x 0,264 мм (Верт)

Тип a-si TFT активная матрица

Синхронизация

По горизонтали 31 ~ 81 кГц

По вертикали 56 ~ 75 Гц

Цвет Дисплея

16,2 М Цвета

Разрешение

Оптимальное разрешение 1280 x 1024@60 Гц

Максимальное разрешение 1280 x 1024@75 Гц

Ввод сигнала, при нагрузке

Аналоговый RGB
0,7 Vp-p ± 5%

уровень TTL (В высокий $\geq 2,0\text{В}$, В низкий $\leq 0,8\text{В}$)

Максимальная частота

140 МГц

Потребляемая мощность

Переменный ток 100 - 240 В, (+/- 10 %), 50/60 Гц

Потребляемая мощность

Кабель D-sub 15 контактов на 15 контактов, съемный

Потребляемая мощность

Менее чем 70 Вт

Размеры (ШхДхВ) / Ве

370,0 x 69 x 342,3 мм / 14,6 x 2,7 x 13,5 дюймов (без подставки)
370,0 x 200 x 404,3 мм / 14,6 x 7,9 x 15,9 дюймов (С подставкой) / 6,45 кг / 14,2 фунта

Интерфейс подставки VESA

100 мм x 100 мм

Климатические условия

Рабочая температура : 10 °C ~ 40 °C (50 °F ~104 °F)
Влажность : 10 % ~ 80 %, Неконденсирующийся

хранения температура : -20 °C ~ 45 °C (-4 °F ~113 °F)
Влажность : 5 % ~ 95 %, Неконденсирующийся

Совместимость с Plug & Play

Этот монитор может быть установлен на любой из совместимых с Plug & Play систем. Взаимодействие между монитором и компьютером обеспечивает наилучшие условия для работы и настройки монитора. В большинстве случаев монитор настраивается автоматически, если только пользователь не пожелает выбрать другие параметры.

Допустимое количество точек

В данной модели используется тонкопленочная ЖК-панель (TFT-LCD), изготовленная с применением современной технологии полупроводников с точностью 1 ppm (одна миллионная). Иногда пиксели КРАСНОГО, ЗЕЛЕНОВОГО, СИНЕГО и БЕЛОГО цветов становятся яркими или черными. Это не является следствием плохого качества и не вызывает неудобств в работе.

Например, количество суб-пикселей в данном изделии составляет 3.932.160.

✘ вноситься изменения без предварительного уведомления "Жизненный цикл-7лет"

Оборудование класса В

▶ (Информационно-коммуникационное оборудование для использования в домашних условиях)

- ▶ Данный продукт соответствует требованиям Директивы электромагнитной совместимости по использованию в домашних условиях и может использоваться в любых помещениях, включая обычные жилые помещения.

(Оборудование класса В излучает меньше электромагнитных волн, чем оборудование класса А.)

▶ Клиент

количество	характеристики
ЛВС	1 Гбит/с
USB	2,0 4 порта
обозреватель Интернета	MS Internet Explorer
фото	JPEG,BMP
видео	MPEG1,WMV (не более 720p)

Требования для сервера

	Число подключаемый клиентов	процессор	оперативная память	Ethernet	ОС
Минимальные требования	Всего лишь возможность загрузки программы сервера	P3 400 МГц	64 МБ	100 Мбит/с	windows 2003 Server
рекомендуемые характеристики	1	P4 1,0 ГГц	256 МБ		
	2~4	P4 2.4 ГГц	512 МБ	100 Мбит/с	windows 2003 Server
	5~7	P4 3.0 ГГц	1 ГБ		
	8~10	P4 3.2 ГГц	2 ГБ		

※ Данные, приведенные выше, являются результатом тестирования определенного сервера. Данные могут изменяться, если используется другой сервер. Для некоторых продуктов операционная система может не поддерживаться. При покупке продукта проверьте, поддерживает ли он операционную систему.

USB

Скорость подключения локального устройства (USB)

Во время загрузки монитора Client, перед тем, как появится экран Client Office, может отобразиться пустой экран на 3~4 секунд.

Если во время загрузки выключить монитор Client, можно повредить устройство.

Совместимость с локальным устройством USB

HID (Устройство интерфейса с пользователем) : Клавиатура, мышь

MSC (Класс большой емкости), Устройства, использующие набор команд SCSI (интерфейса малых компьютерных систем), Система FAT (Таблицы размещения файлов)

Исключительные ситуации

Отдельные производители неверно определяют свои устройства как совместимые со стандартом USB.

Наша продукция проходит процедуру обработки исключительных ситуаций.

Однако для некоторых устройств вероятность правильной работы мала.

Отдельные производители неверно определяют свои устройства как совместимые с SCSI.

Для таких устройств вероятность правильной работы мала.

Рекомендуется производить покупку устройств USB после тестирования и подтверждения совместимости.

▶ Система экономии потребляемой электроэнергии

▶ Система экономии потребляемой электроэнергии (При использовании в качестве обычного монитора)

- ▶ В этот монитор встроена система управления электропитанием, называемая Экономайзер. Эта система экономит электроэнергию путем переключения Вашего монитора на режим пониженного потребления электричества, когда он бездействует в течение определенного времени. Монитор автоматически возвращается к нормальной работе, когда Вы передвигаете мышь или нажимаете на любую клавишу на клавиатуре. В целях экономии электроэнергии выключайте монитор, когда он не в работе или когда Вы оставляете его на долгое время. Система Экономайзер работает на совместимой с VESA DPMS видеокарте, встроенной в Ваш компьютер. Используйте программную утилиту, инсталлированную в Ваш компьютер для применения этой функции.

Состояние	Нормальная Работа	Экономичный режим питания	Питание отключено (Кнопка питания)
Индикатор режима питания	Зеленый	Зеленый, мигает	Черный
Потребляемая мощность	Менее чем 70 Вт	Менее чем 4 Вт	Менее чем 4 Вт

▶ Система экономии потребляемой электроэнергии (При использовании в качестве сетевой монитор)

- ▶ В этот монитор встроена система управления электропитанием, называемая Экономайзер. Эта система экономит электроэнергию путем переключения Вашего монитора на режим пониженного потребления электричества, когда он бездействует в течение определенного времени. Монитор автоматически возвращается к нормальной работе, когда Вы передвигаете мышь или нажимаете на любую клавишу на клавиатуре. В целях экономии электроэнергии выключайте монитор, когда он не в работе или когда Вы оставляете его на долгое время. Система Экономайзер работает на совместимой с VESA DPMS видеокарте, встроенной в Ваш компьютер. Используйте программную утилиту, инсталлированную в Ваш компьютер для применения этой функции.

Состояние	Нормальная Работа	Экономичный режим питания	Питание отключено (Кнопка питания)
Индикатор режима питания	Зеленый	Черный	Черный
Потребляемая мощность	Менее чем 70 Вт	Менее чем 40 Вт	Менее чем 4 Вт

▶ Фабричной Настройки Дистплея

- ▶ Если поступающий с компьютера сигнал такой же, как нижеследующая предварительно Фабричной Настройки Дистплея, произойдет автоматическая саморегулировка экрана. Однако, если сигнал отличается, экран может опустеть, хотя индикатор включен. Подрегулируйте экран в соответствии с инструкциями к видеокарте.

▶ Фабричной Настройки Дистплея

Режим Дисплея	Частота по Горизонтали	Частота по Вертикали	Частота	Синхронизация Полярности
---------------	------------------------	----------------------	---------	--------------------------

	(кГц)	(Гц)	(МГц)	(H/V)
IBM, 640 x 350	31,469	70,086	25,175	+/-
IBM, 640 x 480	31,469	59,940	25,175	-/-
IBM, 720 x 400	31,469	70,087	28,322	-/+
MAC, 640 x 480	35,000	66,667	30,240	-/-
MAC, 832 x 624	49,726	74,551	57,284	-/-
VESA, 640 x 480	37,861	72,809	31,500	-/-
VESA, 640 x 480	37,500	75,000	31,500	-/-
VESA, 800 x 600	35,156	56,250	36,000	-/-
VESA, 800 x 600	37,879	60,317	40,000	+/+
VESA, 800 x 600	48,077	72,188	50,000	+/+
VESA, 800 x 600	46,875	75,000	49,500	+/+
VESA, 1024 x 768	48,363	60,004	65,000	-/-
VESA, 1024 x 768	56,476	70,069	75,000	-/-
VESA, 1024 x 768	60,023	75,029	78,750	+/+
VESA, 1280 x 1024	63,981	60,020	108,000	+/+
VESA, 1280 x 1024	79,976	75,025	135,000	+/+

Частота по Горизонтали

Время на прорисовывание одной строки, соединяющей правый и левый края экрана по горизонтали, называется Горизонтальным Периодом, а обратное Горизонтальному Периоду число называется Частотой по Горизонтали. Единица измерения : кГц.



Частота по Вертикали

Подобно флуоресцентной лампе, экран должен воспроизвести одно то же изображение множество раз в секунду, чтобы пользователь смог его увидеть. Частота таких повторов называется Частотой по Вертикали, или Частотой Обновления. Единица измерения : Гц.



- Меры безопасности
- Введение
- Подключение
- Использование Windows Xpe
- Работа с программным обеспечением
- Настройка монитора
- Устранение неисправностей
- Спецификации
- Информация

○ Информация

Связывайтесь с SAMSUNG по всему миру Термины Для более высокого качества изображения Полномочия

▶ Связывайтесь с SAMSUNG по всему миру

※ Если у вас есть предложения или вопросы по продуктам Samsung, связывайтесь с информационным центром Samsung.

North America

CANADA	1-800-SAMSUNG (7267864)	http://www.samsung.com/ca
MEXICO	01-800-SAMSUNG (7267864)	http://www.samsung.com/mx
U.S.A	1-800-SAMSUNG (7267864)	http://www.samsung.com

Latin America

ARGENTINE	0800-333-3733	http://www.samsung.com/ar
BRAZIL	0800-124-421	http://www.samsung.com/br
CHILE	800-726-7864 (SAMSUNG)	http://www.samsung.com/cl
COSTA RICA	0-800-507-7267	http://www.samsung.com/latin
ECUADOR	1-800-10-7267	http://www.samsung.com/latin
EL SALVADOR	800-6225	http://www.samsung.com/latin
GUATEMALA	1-800-299-0013	http://www.samsung.com/latin
JAMAICA	1-800-234-7267	http://www.samsung.com/latin
PANAMA	800-7267	http://www.samsung.com/latin
PUERTO RICO	1-800-682-3180	http://www.samsung.com/latin
REP. DOMINICA	1-800-751-2676	http://www.samsung.com/latin
TRINIDAD & TOBAGO	1-800-7267-864	http://www.samsung.com/latin
VENEZUELA	1-800-100-5303	http://www.samsung.com/latin

Europe

BELGIUM	02 201 2418	http://www.samsung.com/be
CZECH REPUBLIC	844 000 844	http://www.samsung.com/cz
DENMARK	38 322 887	http://www.samsung.com/dk
FINLAND	09 693 79 554	http://www.samsung.com/fi
FRANCE	08 25 08 65 65 (€ 0,15/min)	http://www.samsung.com/fr
GERMANY	01805 - 121213 (€ 0,12/Min)	http://www.samsung.de
HUNGARY	06 40 985 985	http://www.samsung.com/hu
ITALIA	199 153 153	http://www.samsung.com/it
LUXEMBURG	02 261 03 710	http://www.samsung.lu
NETHERLANDS	0900 20 200 88 (€ 0,10/Min)	http://www.samsung.com/nl
NORWAY	231 627 22	http://www.samsung.com/no
POLAND	0 801 801 881	http://www.samsung.com/pl
PORTUGAL	80 8 200 128	http://www.samsung.com/pt
SLOVAKIA	0850 123 989	http://www.samsung.com/sk
SPAIN	902 10 11 30	http://www.samsung.com/es
SWEDEN	08 585 367 87	http://www.samsung.com/se
U.K	0870 242 0303	http://www.samsung.com/uk

CIS

RUSSIA	8-800-200-0400	http://www.samsung.ru
UKRAINE	8-800-502-0000	http://www.samsung.com/ur

Asia Pacific

AUSTRALIA	1300 362 603	http://www.samsung.com/au
CHINA	800-810-5858, 010- 6475 1880	http://www.samsung.com/cn
HONG KONG	2862 6001	http://www.samsung.com/hk
INDIA	3030 8282, 1800 1100 11	http://www.samsung.com/in
INDONESIA	0800-112-8888	http://www.samsung.com/id
JAPAN	0120-327-527	http://www.samsung.com/jp
MALAYSIA	1800-88-9999	http://www.samsung.com/my
PHILIPPINES	1800-10-SAMSUNG (7267864)	http://www.samsung.com/ph
SINGAPORE	1800-SAMSUNG (7267864)	http://www.samsung.com/sg
THAILAND	1800-29-3232, 02-689-3232	http://www.samsung.com/th
TAIWAN	0800-329-999	http://www.samsung.com/tw

VIETNAM	1 800 588 889	http://www.samsung.com/vn
Middle East & Africa		
SOUTH AFRICA	0860 7267864 (SAMSUNG)	http://www.samsung.com/za
U.A.E	800SAMSUNG (7267864)	http://www.samsung.com/mea

Связывайтесь с SAMSUNG по всему миру [Термины](#) [Для более высокого качества изображения](#) [Полномочия](#)

▶ Термины

▶ Зернистость

- Изображение на мониторе складывается из красных, зеленых и синих точек. Чем плотнее сидят точки, тем выше разрешение. Расстояние между двумя точками одного цвета называется "Зернистость". Единица измерения : Гц

▶ Частота по Вертикали

- Экран переписывается заново по несколько раз в секунду, чтобы создать изображение, видимое для пользователя. Частота таких повторов в секунду называется Частотой по Вертикали, или Частотой Обновления. Единица измерения : Гц.

Пример: Если вспышка света повторяется 60 раз в секунду, это оценивается в 60 Гц.

▶ Частота по Горизонтали

- Время на прорисовывание одной строки, соединяющей правый и левый края экрана по горизонтали, называется Горизонтальным Периодом. Обратное Горизонтальному Периоду число называется Частотой по Горизонтали. Единица измерения : кГц.

▶ Методы черезстрочной и не-черезстрочной развертки

- Показ горизонтальных линий на экране в порядке сверху вниз называется методом не-черезстрочной развертки, тогда как показ по очереди сначала нечетных линий, а потом четных, называется методом черезстрочной развертки. В большинстве мониторов используется метод не-черезстрочной развертки, что обеспечивает четкое изображение. Метод черезстрочной развертки это тот метод, который используется в телевизорах.

▶ Plug & Play (автоматическая настройка)

- Эта функция отвечает за наилучшее качество экрана путем обеспечения автоматического обмена информацией между компьютером и монитором. Этот монитор следует международным стандартам VESA DDC для функции Plug & Play (автоматическая настройка).

▶ Разрешение

- Количество точек по горизонтали и вертикали, используемое для создания изображения на экране, называется "разрешением". Эта цифра показывает точность изображения. Высокое разрешение хорошо использовать для комплексных задач, поскольку на экране можно показать больше изобразительной информации.

Пример: Если разрешение равно 1280 X 1024, то это означает, что изображение на экране состоит из 1280 точек по горизонтали (горизонтальное разрешение) и 1024 строк по вертикали (вертикальное разрешение).

Связывайтесь с SAMSUNG по всему миру [Термины](#) [Для более высокого качества изображения](#) [Полномочия](#)

▶ Для более высокого качества изображения

- Для получения оптимального качества изображения в контрольной панели компьютера

настройте разрешение и коэффициент инжекции экрана (частоту регенерации) согласно нижеследующим пунктам инструкции. Существует вероятность получения изображения неровного качества, если вы не выберете для вашей тонкопленочной ЖК-панели (TFT-LCD) оптимальное качество изображения.

- ▶ Разрешение : 1280 x 1024
- ▶ Частота вертикальной синхронизации (частота регенерации): 60 Гц
- ▶ В данной модели используется тонкопленочная ЖК-панель (TFT-LCD), изготовленная с применением современной технологии полупроводников с точностью 1 ppm (одна миллионная). Иногда пиксели КРАСНОГО, ЗЕЛЕНОВОГО, СИНЕГО и БЕЛОГО цветов становятся яркими или черными. Это не является следствием плохого качества и не вызывает неудобств в работе.
 - ▶ Например, количество суб-пикселей в данном изделии составляет 3.932.160.
- ▶ Для чистки снаружи монитора и панели нанесите небольшое количество рекомендуемого чистящего вещества на сухую и мягкую ткань и протрите поверхность. Не прикладывайте излишнее давление на ЖК-экран, просто осторожно его протрите. При излишнем давлении вы можете его повредить.
- ▶ Если вас не удовлетворяет качество изображения, нажмите кнопку, закрывающую окно: вы сможете получить более качественное изображение, если активизируете на экране опцию "автонастройка" ("auto adjustment function"). Если после автонастройки все еще присутствуют помехи, используйте режим тонкой настройки (FINE/COARSE).
- ▶ При отображении неподвижной картинке в течение продолжительного периода времени могут появляться остаточные изображения или нерезкость. Если Вы не собираетесь использовать монитор в течение длительного времени, переключите его в режим энергосбережения или активизируйте хранитель экрана, отображающий подвижное изображение.

Связывайтесь с SAMSUNG по всему миру Термины Для более высокого качества изображения Полномочия

▶ Полномочия

- ▶ Данные, содержащиеся в этом документе, могут быть изменены без предварительного уведомления.
© Samsung Electronics Co., Ltd., 2006. Все права защищены.
- ▶ Воспроизведение в какой бы-то ни было форме без письменного разрешения от Samsung Electronics Co., Ltd. строго запрещено.

Samsung Electronics Co., Ltd. не несет ответственности за ошибки или случайные действия или последующие повреждения, полученные в связи с установлением, работой или использованием данного материала.

Samsung являются зарегистрированными торговыми марками Samsung Electronics Co., Ltd.; *Microsoft*, *Windows* и *Windows NT* являются зарегистрированными торговыми марками Корпорации Майкрософт; *VESA*, *DPMS* и *DDC* являются зарегистрированными торговыми марками Ассоциации Видео Электроникс Стандарт; Название и лого *ENERGY STAR®* являются зарегистрированными торговыми марками Американского Агентства Защиты Окружающей Среды (EPA). Все остальные названия продукции, упомянутые в данном документе, могут являться торговыми марками или зарегистрированными торговыми марками их уважаемых владельцев.



MÉXICO

IMPORTADO POR:

SAMSUNG ELECTRONICS MÉXICO. S.A. de C.V.
Vía Lopez Portillo No. 6, Col. San Fco. Chilpan
Tultitlán, Estado de México, C.P. 54940
Tel: 01-55-5747-5100 / 01-800-726-7864

EXPORTADO POR: Samsung Electronics CO.,LTD.
416, Mae tan-3dong, Yeongtong - gu,
Suwon City, Gyeonggi-do Korea

ИНФОРМАЦИЯ ОБ ИЗДЕЛИИ (Предохранение от эффекта остаточного изображения)

В LCD-мониторах и телевизорах может наблюдаться эффект остаточного изображения при переключении с одного изображения на другое, в особенности после отображения неподвижной картинке в течение длительного времени.

Данная инструкция описывает правильное использование изделий с LCD-дисплеями с целью защиты их от возникновения остаточных изображений.

● Гарантия

Гарантия не распространяется на повреждения дисплея, вызванные длительным отображением неподвижного изображения.

Гарантия не распространяется на повреждения, связанные с выгоранием экрана.

● Что такое <остаточное изображение>?

При нормальной эксплуатации LCD-панелей эффект остаточного изображения на пикселях не возникает. Однако в случае, если одно и то же изображение остается на дисплее в течение длительного времени, между двумя электродами, образующими жидкий кристалл, накапливается небольшая разность электрических зарядов. Это может приводить к ухудшению характеристик жидких кристаллов в некоторых областях дисплея. Поэтому при переключении на другое изображение предыдущее изображение сохраняется. Эффекту остаточного изображения подвержены все дисплеи, включая жидкокристаллические. Это не является дефектом изделия.

Для предохранения вашего LCD-дисплея от возникновения остаточных изображений следуйте приведенным ниже инструкциям.

● Выключение питания, заставка или режим энергосбережения.

Пример)

- При отображении на экране неподвижной картинке выключайте питание.
 - После 24 часов использования выключайте питание на 4 часа.
 - После 12 часов использования выключайте питание на 2 часа.
- По возможности используйте заставку (скринсейвер).
 - В качестве заставки рекомендуется одноцветное или подвижное изображение.
- Настройте автоматическое отключение питания монитора с помощью схемы управления питанием в меню свойств дисплея компьютера.

● Рекомендации для конкретных областей применения

Пример) Аэропорты, транзитные станции, биржи, банки и системы управления

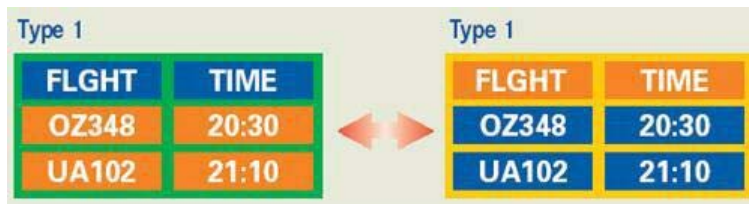
Мы рекомендуем использовать следующие установки параметров программы управления дисплеем:

● Отображение информации с логотипом или циклическое воспроизведение подвижного изображения.

Пример) Цикл: отображение в течение 1 часа информации, сопровождаемой отображением логотипа или подвижным изображением в течение одной минуты.

● Периодически изменяйте настройки цвета (используйте два различных цвета).

Пример) Циклически меняйте настройки цвета с использованием двух различных цветом каждые 30 минут.



Избегайте использования сочетаний символов и цветов фона с большой разностью яркости.

Избегайте использования серого цвета, который легко вызывает возникновение остаточного изображения.

- Избегайте: Использования цветов с большой разностью яркости (черно/белого и серого).

Пример)



- Рекомендуется: Яркие цвета с небольшой разностью яркости
- Изменяйте цвет символов и фона каждые 30 минут.

Пример)



- Каждые 30 минут выполняйте подвижную замену символов.

Пример)



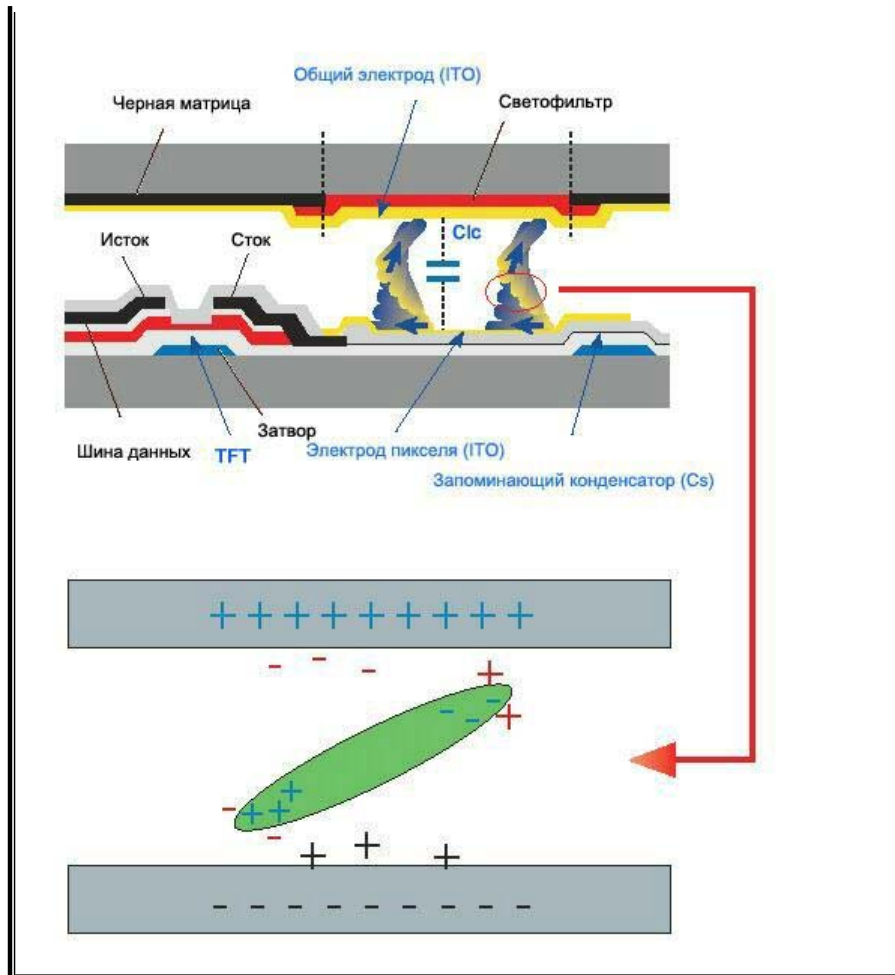
- Лучшим способом защиты монитора от возникновения остаточных изображений является использование заставки (скринсейвера) в то время, когда монитор не используется.

Остаточные изображения могут не возникать при использовании LCD-панели в нормальных условиях.

Под нормальными условиями понимается постоянное изменение характера отображаемой картинке. Когда на LCD-панели в течение долгого времени (более 12 часов) отображается фиксированная картинка, может возникать небольшая разность потенциалов между электродами, образующими жидкий кристалл пикселя. Со временем разность потенциалов между электродами возрастает, что приводит к ухудшению характеристик жидкого кристалла. В этом случае при изменении отображаемой картинке может просматриваться предыдущее изображение.

Чтобы избежать этого, необходимо снизить накапливаемое напряжение.





- Данный LCD-монитор соответствует требованиям к количеству нерабочих пикселей ISO13406-2 Pixel fault Class II.