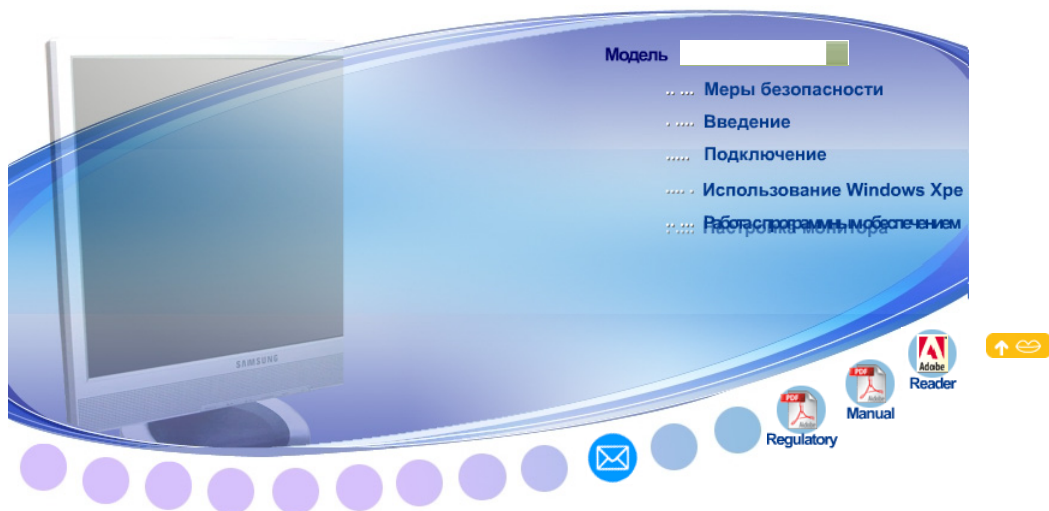




SyncMaster 730XT/930XT

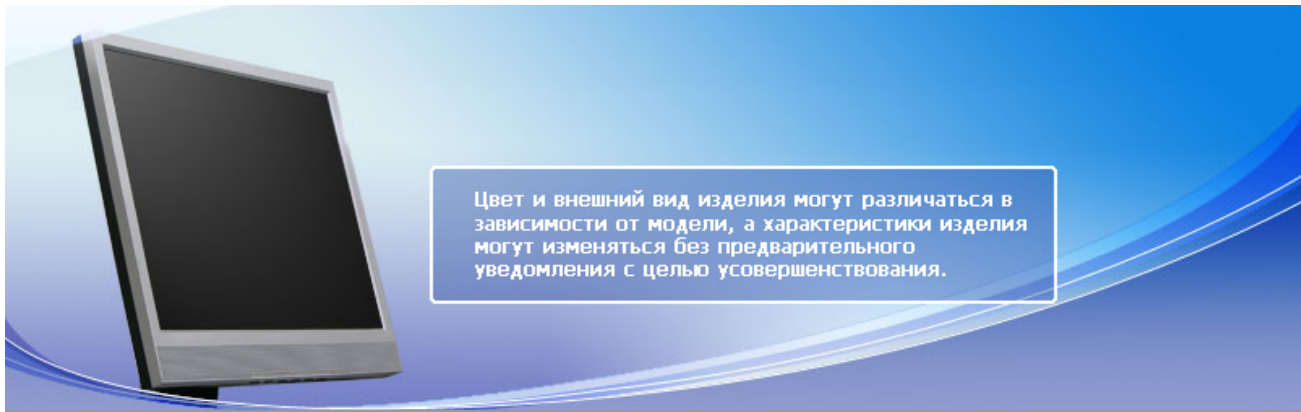


Установка драйвера



Установка программы





- Меры безопасности
- Введение
- Подключение
- Использование Windows Xpe
- Работа с программным обеспечением
- Настройка монитора
- Устранение неисправностей
- Спецификации
- Информация

○ Меры безопасности

[Условные обозначения](#) [Питание](#) [Установка](#) [Чистка и эксплуатация](#) [Дополнительно](#)

▶ **Условные обозначения**

Эти указания по безопасности необходимо выполнять для обеспечения безопасности и предотвращения повреждения. Внимательно прочитайте указания и правильно используйте устройство.

! **Внимание / Осторожно**



В противном случае возможно получение травм, в том числе со смертельным исходом.

В противном случае возможно получение травм и повреждение устройства.

! **Условные обозначения**



Запрещено



Важно внимательно прочесть и постоянно об этом помнить



Не разбирать



Вынуть вилку из электророзетки



Не прикасаться



Во избежание поражения электрическим током необходимо заземлить

[Условные обозначения](#) [Питание](#) [Установка](#) [Чистка и эксплуатация](#) [Дополнительно](#)

▶ **Питание**

Если компьютер не используется в течение длительного времени, переведите его в режим DPM.



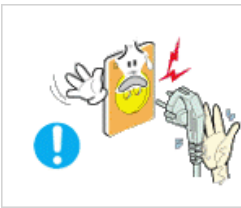
При использовании экранной заставки переведите компьютер в режим активной заставки.

Приведенные здесь изображения предназначены только для справки и могут быть неприменимы во всех случаях (или странах).

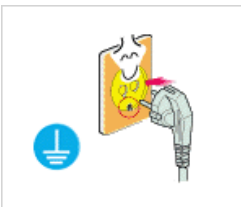
Ярлык инструкции против остаточного изображения. 



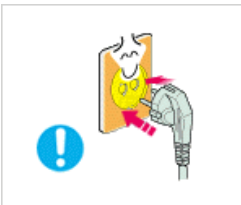
- ❑ Не используйте поврежденную вилку или кабель питания, а также поврежденную или незакрепленную сетевую розетку.
 - ▶ В противном случае возможно поражение электрическим током или возгорание.



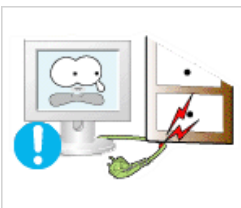
- ❑ Не дотрагивайтесь до вилки кабеля питания мокрыми руками при подключении ее к сетевой розетке или извлечении из нее.
 - ▶ В противном случае возможно поражение электрическим током.



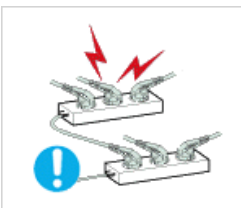
- ❑ Обязательно подключайте кабель питания к заземленной сетевой розетке.
 - ▶ В противном случае возможно поражение электрическим током или получение травм.



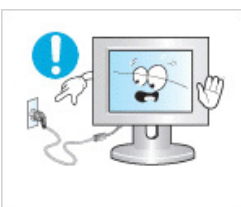
- ❑ Убедитесь, что вилка кабеля питания правильно подсоединена к сетевой розетке.
 - ▶ В противном случае может произойти возгорание.



- ❑ Не перегибайте кабель питания и не тяните за него с усилием, а также не ставьте на него тяжелые предметы.
 - ▶ В противном случае может произойти возгорание.



- ❑ Не подключайте несколько устройств к одной сетевой розетке.
 - ▶ В противном случае может произойти возгорание из-за перегрева.



- ❑ Не отсоединяйте кабель питания во время использования устройства.
 - ▶ В противном случае возможно повреждение устройства вследствие поражения электрическим током.



▶ Чтобы отключить устройство от электросети, следует извлечь вилку кабеля питания из розетки электропитания. Кабель питания при этом освободится для выполнения дальнейших действий.

- ▶ Это может привести к поражению электрическим током или возгоранию.



▶ Используйте только прилагаемый кабель питания. Не используйте кабель питания, поставляемый с другими устройствами.

- ▶ В противном случае возможно возгорание или поражение электрическим током.

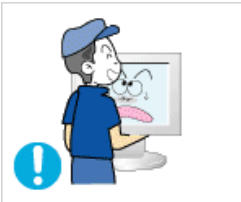
Условные обозначения Питание Установка Чистка и эксплуатация Дополнительно

▶ Установка



При установке монитора в сильно запыленных помещениях, местах с очень высокой или низкой температурой или высокой влажностью, наличием химических веществ, а также в тех случаях, когда планируется круглосуточная эксплуатация изделия (например, в аэропортах, на железнодорожных вокзалах и т.д.), обязательно обратитесь в авторизованный [сервисный центр](#).

В противном случае возможно серьезное повреждение монитора.



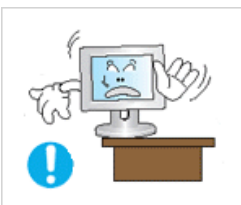
▶ При перемещении монитора не роняйте его.

- ▶ Это может привести к повреждению устройства или к травме.



▶ Устройство должны поднимать не менее двух человек.

- ▶ В противном случае его можно уронить, что может привести к получению травм и/или к повреждению устройства.



▶ При установке устройства в шкафу или стойке убедитесь в том, что передний нижний край устройства не выступает за края полки.

- ▶ В противном случае устройство может упасть или причинить травму.
- ▶ Используйте шкаф или полку соответствующего устройству размера.



▶ НЕ ОСТАВЛЯЙТЕ РЯДОМ С УСТРОЙСТВОМ СВЕЧИ, СРЕДСТВА, ОТПУГИВАЮЩИЕ НАСЕКОМЫХ, СИГАРЕТЫ И НАГРЕВАТЕЛЬНЫЕ ПРИБОРЫ.

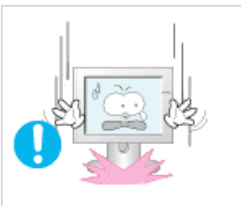
- ▶ В противном случае может произойти возгорание.



- ▶ Кабель питания и устройство должны находиться как можно дальше от нагревательных приборов.
- ▶ В противном случае возможно поражение электрическим током или возгорание.



- ▶ Не устанавливайте устройство в местах с плохой вентиляцией, например в книжном или стенном шкафу.
- ▶ В противном случае возможно возгорание из-за повышения внутренней температуры.



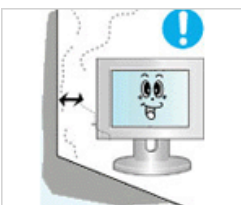
- ▶ Ставьте монитор на место аккуратно.
- ▶ В противном случае можно повредить монитор.



- ▶ Не кладите устройство экраном на пол.
- ▶ В противном случае возможно повреждение экрана.



- ▶ Настенный монтаж устройства обязательно должен выполняться уполномоченной компанией.
- ▶ В противном случае устройство может упасть и причинить травму.
- ▶ Используйте для установки указанное настенное крепление.



- ▶ Устанавливайте устройство в хорошо проветриваемом помещении. Между стеной и устройством должно быть расстояние не меньше 10 см.
- ▶ В противном случае возможно возгорание из-за повышения внутренней температуры.



- ▶ Храните виниловую упаковку в недоступном для детей месте.
- ▶ В противном случае игра детей с виниловой упаковкой может стать причиной удушья.

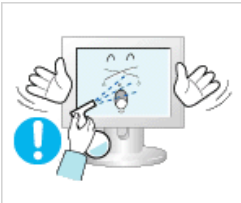


- ▶ Если монитор настраивается по высоте, во время опускания подставки не следует помещать на нее посторонние предметы или опираться на нее.
- ▶ Это может привести к повреждению устройства или к травме.

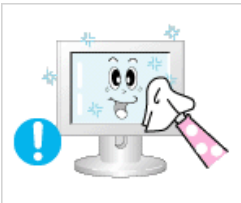
Чистка и эксплуатация



Для очистки корпуса монитора или поверхности экрана TFT-LCD протрите его слегка влажной мягкой тканью.



- ▶ Не распыляйте чистящее средство непосредственно на поверхность устройства.
 - ▶ В противном случае возможно изменение цвета, нарушение структуры, а также отслоение поверхности экрана.



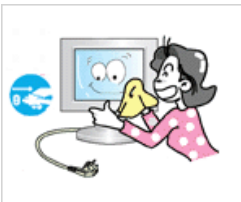
- ▶ Очистку устройства следует производить только с помощью мягкой ткани и специального чистящего средства для мониторов. При использовании чистящего средства, не предназначенного для очистки мониторов, разбавьте его водой в соотношении 1:10.



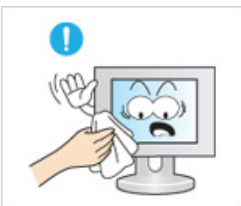
- ▶ При очистке штырьковых контактов или удалении пыли с сетевой розетки следует использовать сухую ткань.
 - ▶ В противном случае может произойти возгорание.



- ▶ При очистке устройства обязательно следует отсоединять кабель питания.
 - ▶ В противном случае возможно поражение электрическим током или возгорание.



- ▶ Перед очисткой устройства отключите кабель питания и тщательно очистите его сухой тканью.
 - ▶ (Не используйте какие-либо химические вещества, такие как воск, бензин, спирт, разбавитель, аэрозоли от комаров, смазочные вещества или чистящие средства.) Это может привести к изменению внешнего вида поверхности устройства и удалению наклеек на устройстве.



- ▶ Используйте только указанную ткань, поскольку корпус устройства можно легко поцарапать.
 - ▶ Используйте указанную ткань, слегка смоченную в воде. Перед использованием ткани встряхните ее, поскольку на ней могут быть посторонние частицы, которые могут поцарапать корпус.

- ▶ При очистке устройства не распыляйте воду непосредственно на корпус устройства.



- ▶ Следите за тем, чтобы вода не попала ни внутрь устройства, ни на его поверхность.
- ▶ В противном случае возможно поражение электрическим током, возгорание или возникновение неисправности.

Условные обозначения Питание Установка Чистка и эксплуатация Дополнительно

▶ Дополнительно



- ▶ Устройство является устройством высокого напряжения. Запрещается самостоятельно разбирать, ремонтировать или вносить изменения в устройство.
- ▶ В противном случае возможно поражение электрическим током или возгорание. При необходимости ремонта устройства обратитесь в [сервисный центр](#).



- ▶ Если слышны странные звуки или от устройства исходит странный запах или дым, немедленно отсоедините сетевую вилку и обратитесь в [сервисный центр](#).
- ▶ В противном случае возможно поражение электрическим током или возгорание.



- ▶ Не устанавливайте устройство в месте, подверженном воздействию влаги, пыли, дыма, воды, а также внутри автомобиля.
- ▶ В противном случае возможно поражение электрическим током или возгорание.



- ▶ Если вы уронили устройство или поврежден корпус, выключите устройство и отсоедините сетевой кабель. Обратитесь в [сервисный центр](#).
- ▶ В противном случае возможно поражение электрическим током или возгорание.



- ▶ Во время грозы не прикасайтесь к сетевому кабелю или кабелю антенны.
- ▶ В противном случае возможно поражение электрическим током или возгорание.



- ▶ Не пытайтесь подвинуть монитор, потянув только за провод или сигнальный кабель.
- ▶ В противном случае устройство может упасть, а также возможно поражение электрическим током, повреждение устройства или его возгорание вследствие повреждения кабеля.

- ▶ Не пытайтесь поднять или переместить устройство вперед или назад, вправо



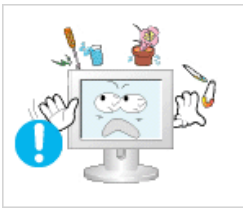
или влево, держась за сетевой или сигнальный кабель.

- ▶ В противном случае устройство может упасть, а также возможно поражение электрическим током, повреждение устройства или его возгорание вследствие повреждения кабеля.



- ▶ Убедитесь, что вентиляционные отверстия не загорожены панелями стола или занавесками.

- ▶ В противном случае возможно возгорание из-за повышения внутренней температуры.



- ▶ Не помещайте на устройство сосуды с водой, вазы, цветочные горшки, лекарства, а также какие-либо металлические предметы.

- ▶ Если внутрь устройства попала вода или другие посторонние вещества, отсоедините кабель питания и обратитесь в [сервисный центр](#).
- ▶ Это может привести к неисправности устройства, поражению электрическим током или возгоранию.



- ▶ Не используйте и не храните воспламеняемые спреи и горючие материалы вблизи устройства.

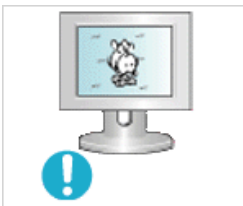
- ▶ В противном случае возможен взрыв или возгорание.



- ▶ Не вставляйте внутрь устройства (в вентиляционные отверстия, входные и выходные разъемы и т.д.) металлические предметы, например, монеты, булавки и ножи, а также легко воспламеняющиеся вещества, например, спички или бумага.

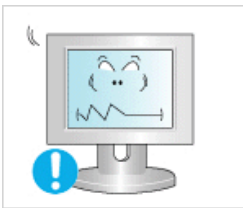
- ▶ Если внутрь устройства попала вода или другая жидкость, отсоедините кабель питания и обратитесь в [сервисный центр](#).

- ▶ В противном случае возможно поражение электрическим током или возгорание.



- ▶ Если на экране в течение длительного времени отображается неподвижное изображение, может появиться эффект остаточного изображения или пятно.

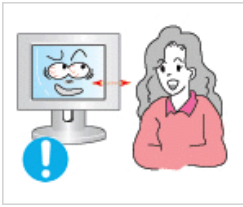
- ▶ Если устройство не используется в течение длительного времени, включите спящий режим или используйте подвижную экранную заставку.



- ▶ Установите [разрешение](#) и частоту, соответствующие данному устройству.

- ▶ В противном случае возможно ухудшение зрения.

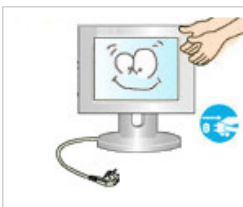
- ▶ Продолжительное использование экрана устройства на слишком близком расстоянии может привести к ухудшению зрения.



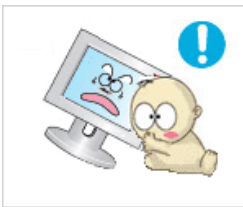
- ▶ Чтобы уменьшить утомляемость глаз, делайте как минимум пятиминутные перерывы каждый час при использовании монитора.



- ▶ Не устанавливайте устройство в неустойчивом месте, например на непрочную полку, неровную поверхность или поверхность, подверженную вибрации.
 - ▶ В противном случае оно может упасть, что может причинить травму и/или привести к повреждению устройства.
 - ▶ Если устройство используется в местах, подверженных вибрациям, возможно повреждение устройства вследствие возгорания.



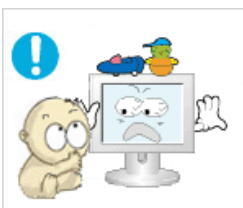
- ▶ При необходимости переместить устройство выключите питание и отсоедините кабель питания, кабель антенны и все остальные кабели, подсоединенные к устройству.
 - ▶ В противном случае возможно поражение электрическим током или возгорание.



- ▶ Не позволяйте детям висеть на устройстве или вставать на него.
 - ▶ Устройство может упасть и стать причиной получения травмы или смерти.



- ▶ Если устройство не используется в течение длительного периода времени, отсоедините сетевой кабель от сетевой розетки.
 - ▶ В противном случае может произойти перегрев или возгорание устройства вследствие запыленности, поражения электрическим током или утечки.



- ▶ Не помещайте на устройство тяжелые предметы, игрушки или кондитерские изделия, например печенье, поскольку это может привлечь внимание детей.
 - ▶ Дети могут повиснуть на устройстве, что может повлечь за собой его падение и, как следствие, это может стать причиной получения травм или смерти.

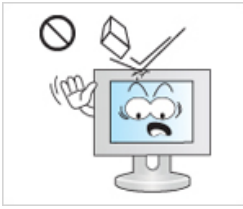


- ▶ Не переворачивайте и не перемещайте устройство, удерживая его только за подставку.
 - ▶ В противном случае оно может упасть, что может стать причиной получения травм и/или повреждения продукта.



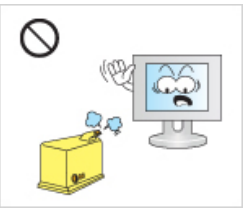
❗ Не помещайте устройство в местах, подверженных воздействию прямых солнечных лучей, или вблизи источников тепла, например, отопительных или нагревательных приборов.

- ▶ Это может повлечь за собой сокращение срока службы устройства или его возгорание.



❗ Не допускайте падения предметов на устройство, а также не подвергайте его ударам.

- ▶ В противном случае возможно поражение электрическим током или возгорание.



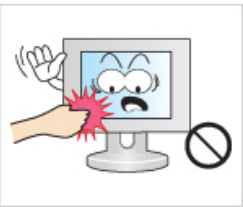
❗ Не используйте вблизи устройства увлажнители и не размещайте его рядом с кухонным столом.

- ▶ В противном случае возможно поражение электрическим током или возгорание.



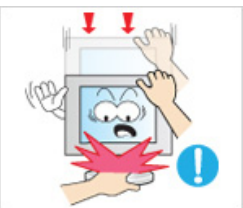
❗ Если произошла утечка газа, не прикасайтесь к устройству и кабелю питания и немедленно проветрите помещение.

- ▶ Искра может вызвать взрыв или возгорание.



❗ Если устройство включено в течение длительного периода времени, панель дисплея может нагреться. Не прикасайтесь к ней.

- ▶ Храните небольшие по размеру принадлежности в недоступном для детей месте.



❗ Будьте осторожны при выборе угла наклона устройства или высоты подставки.

- ▶ Это может вызвать получение травм вследствие защемления рук или пальцев.
- ▶ Кроме того, если вы выберете слишком большой угол наклона устройства, оно может упасть, что может привести к получению травм.



❗ Устанавливайте устройство в недоступном для детей месте.

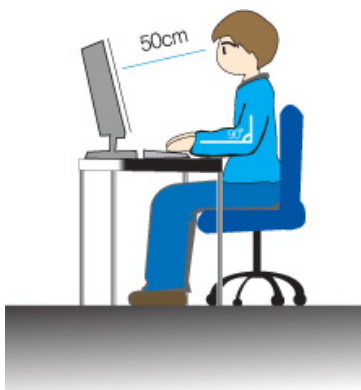
- ▶ В противном случае оно может упасть и причинить травму.
- ▶ Поскольку передняя часть устройства тяжелая, устанавливайте его на ровную и устойчивую поверхность.



❗ Не ставьте на устройство тяжелые предметы.

- ▶ Это может привести к травмам или повреждению устройства.

▶ Удобное положение тела при использовании монитора



- ▶ Перед использованием устройства правильно расположите его.
 - При работе с монитором держите спину прямо.
 - Расстояние между монитором и глазами должно составлять от 45 до 50 см. Уровень глаз должен быть несколько выше верхнего края экрана.
 - Перед использованием устройства правильно расположите его.
 - Отрегулируйте угол наклона таким образом, чтобы свет не отражался от экрана.
 - Согните руки в локтях под прямым углом, чтобы верхние края предплечий находились на одном уровне с тыльными сторонами ладоней.
 - Руки в локтевом суставе должны быть согнуты под углом 90 градусов.
 - Колени должны быть согнуты под углом более 90 градусов, а пятки должны касаться пола. Кисти рук должны находиться ниже уровня сердца.
-



Цвет и внешний вид изделия могут различаться в зависимости от модели, а характеристики изделия могут изменяться без предварительного уведомления с целью усовершенствования.



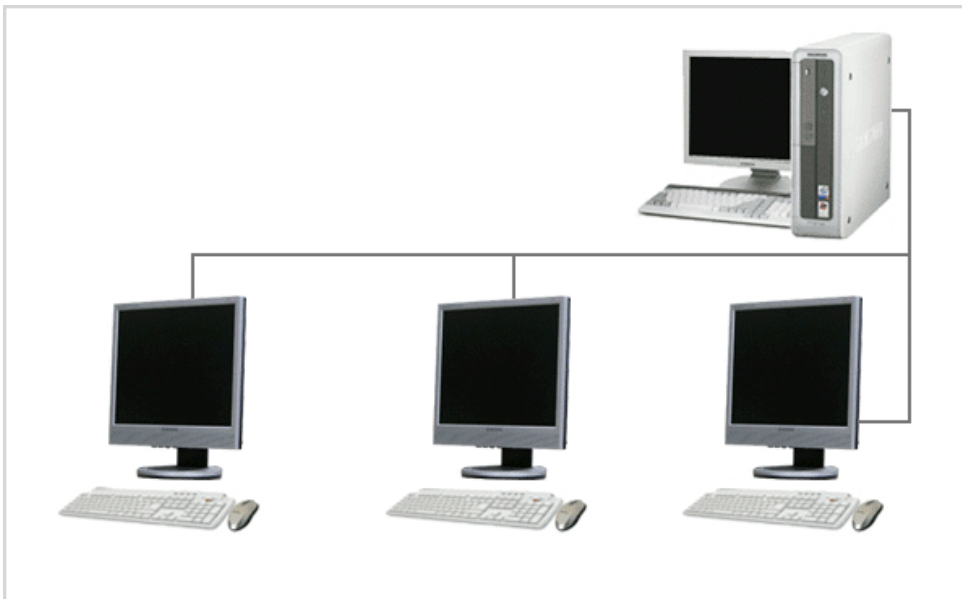
- Меры безопасности
- Введение
- Подключение
- Использование Windows Xpe
- Работа с программным обеспечением
- Настройка монитора
- Устранение неисправностей
- Спецификации
- Информация

○ Введение

Характеристики Содержимое упаковки Ваш монитор

▶ Характеристики

▶ Что такое сетевой монитор?



- ▶ Это новая концепция монитора, который обращается к службам ПК и локальной сети для отображения изображений, видеоклипов, документов и т.д. путем подключения к хост-компьютеру.
- ▶ Он также содержит дополнительную функцию для удаленного подключения к хост-компьютеру и использования Интернет-служб отдельно от хост-компьютера.
- ▶ Программа MagicNet, которая поставляется вместе с устройством, осуществляет удаленный доступ к сети для настройки времени и типа отображаемых данных на каждом сетевом мониторе, а также для удаленного включения питания.

Характеристики Содержимое упаковки Ваш монитор

▶ Содержимое упаковки

Пожалуйста, проверьте, все ли нижеперечисленные части находятся в упаковке вместе с монитором.

Если чего-то не хватает, [свяжитесь с Вашим дилером](#).

При необходимости покупки дополнительных компонентов [обратитесь к местному дилеру компании](#).

▶ Распаковка



После установки подставки



После складчатости поддержка

▶ Руководство



Краткая инструкция по установке



Гарантийный талон
(выдается не во всех регионах)



Установочный компакт-диск с руководством пользователя, драйвером монитора и программным обеспечением Natural Color, MagicTune™

▶ Кабель



Кабель электропитания

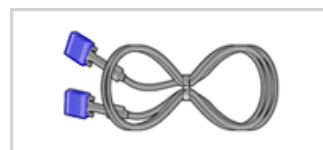
▶ продается отдельно



Клавиатуры (USB)



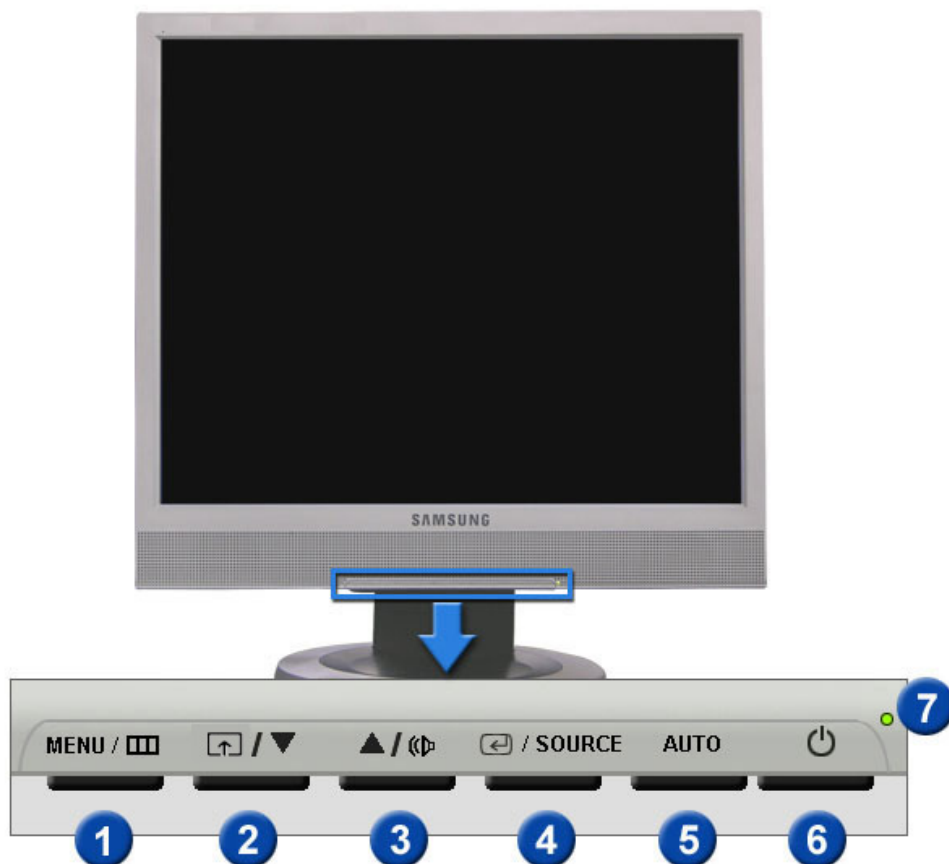
Мыши (USB)



Сигнальный Кабель

▶ Ваш монитор

▶ Вид спереди



- 1** Кнопка MENU [□] Открывает экранное меню. Также используется для выхода из экранного меню и возвращения в предыдущее меню.
- 2** Прогр. кнопка [□] При необходимости можно задать значение "Прогр. кнопка" для кнопки Custom (Настроить).

✘ Для нужной функции можно задать специальную клавишу. Для этого выберите **Установка > Прогр. кнопка**.
- 3** Кнопка громкости [▲/▼] С помощью этой кнопки выполняется настройка громкости звука.
- 2,3** Кнопка настройки [▼/▲] Настройка элементов меню.
- 4** Кнопка Ввод [↶] / Кнопка SOURCE Включение выбранного элемента меню. / При нажатии кнопки 'SOURCE' ("Источник") при выключенном экранном меню происходит переключение входного источника (с аналогового на цифровой или обратно). (При нажатии кнопки выбора источника для изменения режима входа в левом верхнем углу экрана появляется сообщение, отображающее текущий режим входного сигнала - Analog, MagicNet.)
- 5** Кнопка AUTO Данная кнопка обеспечивает прямой переход к функции автоматической регулировки.
>> Для просмотра анимационного клипа нажмите здесь.
- 6** Кнопка питания [⏻] Включает и выключает монитор.
✘ Будьте осторожны, в случае завершения работы Windows возможно повреждение.

В этих случаях монитор будет принудительно выключен, что может вызвать неполадки в операционной системе. Поэтому убедитесь, что включена функция EWF.

1. Отключите питание, нажав и удерживая кнопку питания после переключения из режима клиента в режим монитора.
2. Отключите питание, нажав и удерживая кнопку питания более пяти (5) секунд в режиме клиента.

Если компьютер не загружается после сбоя системы Windows, обратитесь к администратору.

7 Индикатор режима питания

При нормальной работе этот индикатор светится Зеленым цветом; при сохранении настроек индикатор один раз мигает Зеленым цветом.

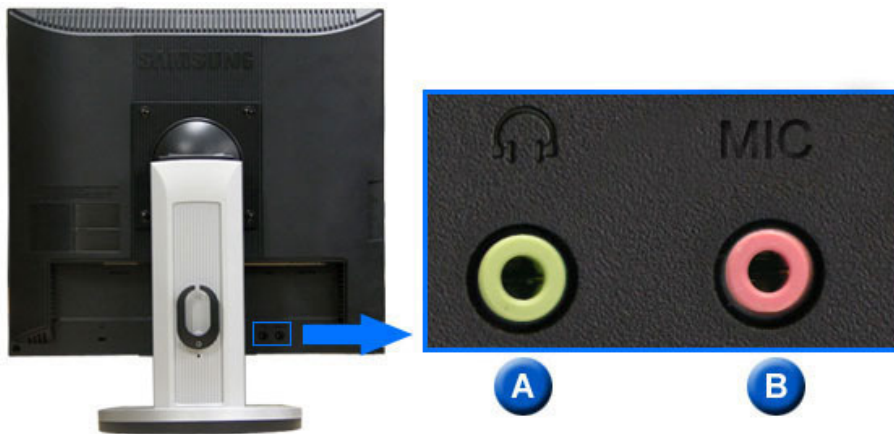
✘ Раздел Система экономии потребляемой электроэнергии Экономайзер содержит дальнейшую информацию, касающуюся функций режима экономии электропитания. В целях экономии электроэнергии выключайте монитор, когда он не в работе или когда Вы оставляете его на долгое время.

Вид сзади

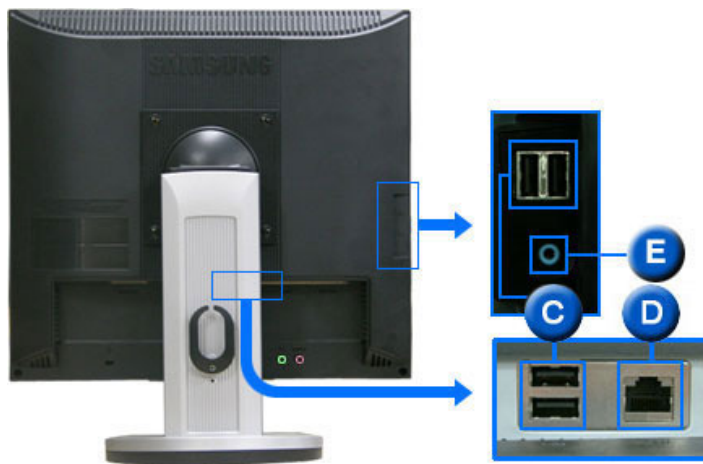



✘ Конфигурация задней панели монитора может различаться в разных моделях.

- | | |
|--------------------------------------|--|
| 1 Порт POWER IN | Подключите силовой шнур монитора к сетевому разъему на задней панели монитора. |
| 2 Порт VGA IN | Подсоедините сигнальный кабель к 15-контактному порту D-sub на задней панели монитора. |
| 3 Разъем RS-232C | Подсоедините к этому разъему кабель RS-232C. |
| 4 Порт VGA OUT | Монитор можно подключить к другому монитору, используя кабель D-Sub. |
| 5 Kensington Lock | Kensington lock - это устройство, используемое для физического закрепления системы, когда оно используется в общественных местах.
✘ Такое устройство приобретается дополнительно.
С вопросами о его использовании обратитесь к продавцу. |
| 6 Кольцо для крепления кабеля | После подключения кабеля закрепите кабеля с помощью кольца для крепления кабеля. |



- A** Разъем для наушников [🎧] К этому гнезду подключаются наушники.
- B** Разъем для подключения микрофона (MIC) К разъему MIC подключается микрофон.



- C**  USB (Разъем для подключения USB) Подключите устройства USB, такие как мышь, клавиатура и внешние запоминающие устройства (напр., цифровой фотоаппарат, MP3-проигрыватель, внешняя память и т.д.).
- D** LAN (Разъем для подключения LAN) Подключите при использовании в качестве монитора.
- E** Входной аудиоразъем Этот входной аудиоразъем необходимо соединить с выходным аудиоразъемом на задней панели компьютера с помощью соединительного аудиокабеля.

✘ **Пойдите на Подключение Вашего Монитора за дальнейшей информацией, касающейся подключения кабеля.**

Цвет и внешний вид изделия могут различаться в зависимости от модели, а характеристики изделия могут изменяться без предварительного уведомления с целью усовершенствования.



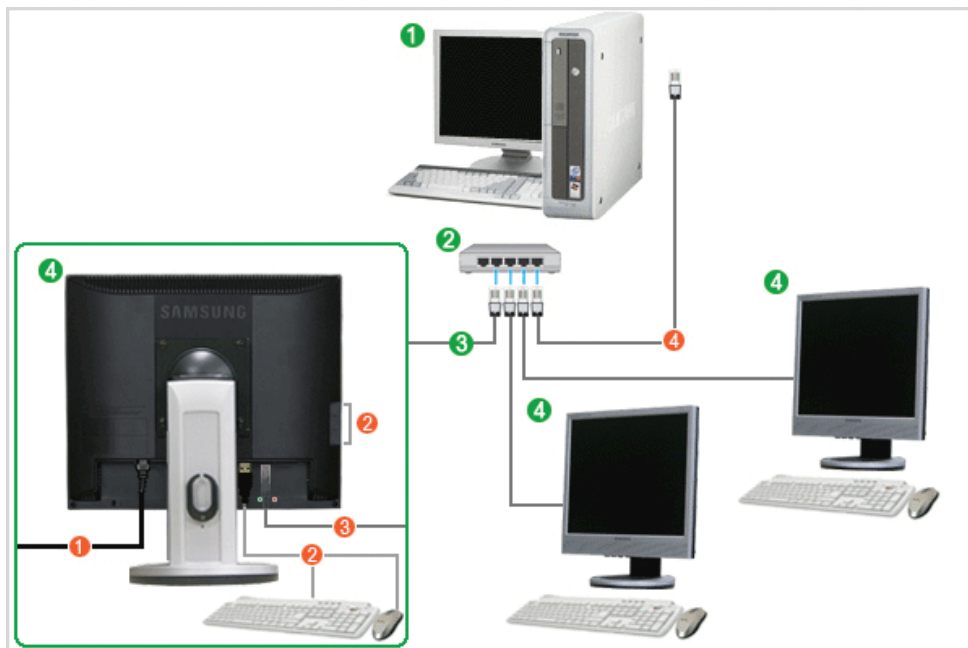
- Меры безопасности
- Введение
- Подключение
- Использование Windows Xp
- Работа с программным обеспечением
- Настройка монитора
- Устранение неисправностей
- Спецификации
- Информация

○ Подключение

Подсоединение кабелей Использование подставки Использование других подставок

▶ Подсоединение кабелей

▶ Подключение к хост-компьютеру с помощью сетевого кабеля



- 1 Главный компьютер 2 Концентратор 3 Кабель LAN 4 Монитор

- 1 Подключите кабель питания к разъему питания на задней панели монитора.
- 2 Подключите мышь и клавиатуру к портам USB.
- 3 Подключите кабель к порту локальной сети на задней панели монитора и к концентратору.
- 4 Подсоедините концентратор к порту локальной сети главного компьютера.

※ Главный компьютер должен иметь IP-адрес.

После подключения локальной сети и установки IP-адреса, на мониторе можно увидеть изображение с экрана главного компьютера.

Для прямого подключения монитора к компьютеру используйте порт VGA IN.

Для воспроизведения такого же изображения на другом мониторе или, например, проекторе, подключите его к порту VGA OUT. (Для проведения презентаций)

Внешние запоминающие устройства (напр., цифровой фотоаппарат, MP3-проигрыватель, внешнее устройство памяти и т.д.) подключаются через порт USB.

▶ Подсоединение кабелей (При использовании в качестве обычного монитора)

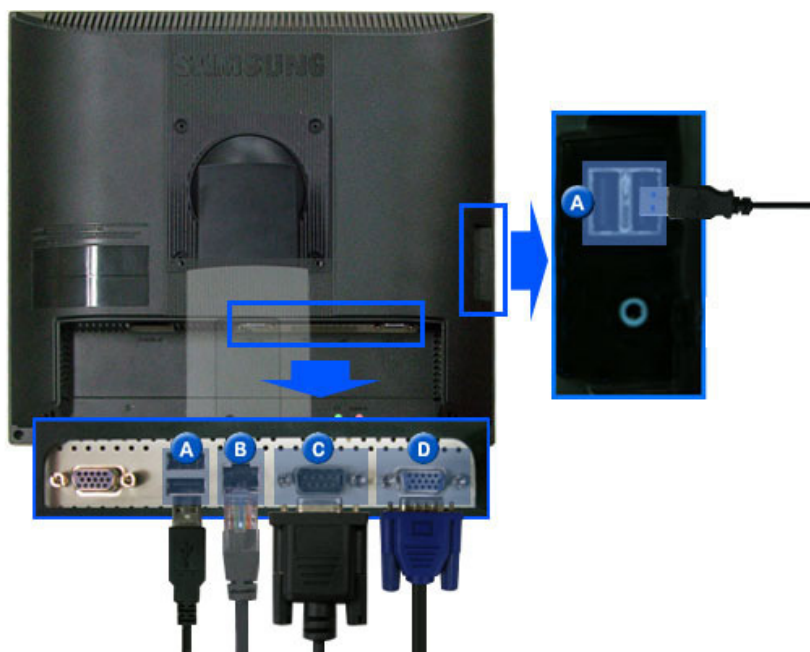



- 1 Подключите силовой шнур монитора к сетевому разъему на задней панели монитора. Включите шнур в ближайшую розетку.
- 2 Используйте соединение, подходящее для компьютера.
 - 2-1 Использование соединителя D-sub (аналогового) на видеоплате.
 - Присоединить Кабель D-sub интерактивного цифрового видео к порту интерактивного цифрового видео на задней панели монитора.
 - 2-2 Использование Macintosh
 - подключите монитор к компьютеру Macintosh с помощью соединительного кабеля компьютера.



※ Если монитор подсоединен к компьютеру, можно их включить и приступить к работе.

▶ Подсоединение внешнего устройства



- A**  USB
(Разъем для подключения USB)
Подключите устройства USB, такие как мышь, клавиатура и внешние запоминающие устройства (напр., цифровой фотоаппарат, MP3-проигрыватель, внешняя память и т.д.). (Для использования этих устройств необходимым условием является подключение к главному компьютеру или программа MagicNet.)
- B** LAN
(Разъем для подключения LAN)
Подсоедините кабель LAN.
- C** Разъем RS-232C
Подсоедините к этому разъему кабель RS-232C.
- D** Порт 15-pin D-SUB [VGA OUT]
Его можно использовать, подсоединив к другому монитору. (Изображение на главном мониторе воспроизводится на подсоединенном мониторе)

Подсоединение кабелей Использование подставки Использование других подставок

Использование подставки

Угол наклона



✘ Экран монитора можно наклонить вперед под желаемым углом.

Шарнирная подставка



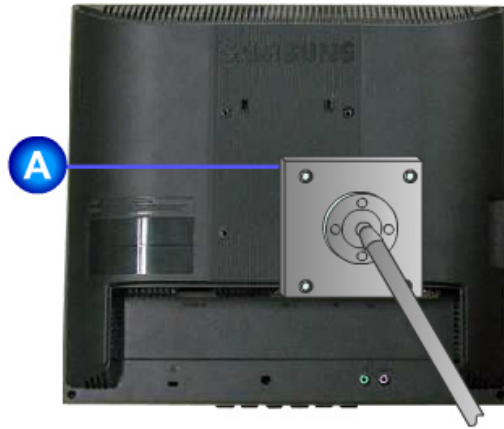
✘ С помощью поворотной подставки можно легко изменять положение экрана монитора справа налево. Снизу к монитору прикреплены резиновые вставки, которые помогают зафиксировать его на месте установки.

Подсоединение кабелей Использование подставки Использование других подставок

Использование других подставок

Монтаж Подставки

✘ Этот монитор совместим с крепежной переходной накладкой размерами 100 мм x 100 мм, соответствующей спецификациям VESA (Ассоциации по стандартам в области видеoeлектроники).



A Монитор

B Крепежная переходная накладк (продается отдельно)

- 1 Отключите монитор и отсоедините его сетевой шнур от розетки электросети.
- 2 Положите монитор с ЖК дисплеем лицевой стороной вниз на плоскую поверхность, подложив под него мягкую прокладку, чтобы не повредить экран.
- 3 Отверните четыре винта, а затем отсоедините основание от монитора с ЖК дисплеем.
- 4 Совместите отверстия стыкующей установочной пластины с отверстиями установочной пластины на задней крышке, и закрепите установочную пластину с помощью четырех винтов, поставляемых вместе с основанием рычажного типа, кронштейном для крепления на стене или другим основанием.



- Не используйте винты длиннее стандартного размера, т.к. это может привести к повреждению внутренних элементов монитора.
- Длина винтов для настенного монтажа, не соответствующих требованиям стандарта VESA, может отличаться в зависимости от их технических характеристик.
- Не используйте винты, не соответствующие стандарту VESA.
Не закрепляйте винты слишком слабо, поскольку это может привести к повреждению продукта или быть причиной его падения, что может повлечь за собой получение травмы. Samsung не несет ответственности за подобные случаи.
- Samsung не несет ответственности за повреждение продукта или получение травм при использовании настенного крепления, не соответствующего стандартам VESA или не предназначенного для этих целей, а также в случае несоблюдения инструкций по установке продукта.



- Для установки монитора на стене необходимо приобрести комплект для настенной установки, позволяющий устанавливать монитор на расстоянии как минимум 10 см от поверхности стены.
- Для более подробной информации свяжитесь с ближайшим сервисным центром Samsung. Samsung Electronics не несет ответственности за повреждения в результате использования кронштейнов, отличающихся от описанных выше.
- **Используйте настенный кронштейн в соответствии с международными стандартами.**



Цвет и внешний вид изделия могут различаться в зависимости от модели, а характеристики изделия могут изменяться без предварительного уведомления с целью усовершенствования.



- Меры безопасности
- Введение
- Подключение
- Использование Windows Xpe
- Работа с программным обеспечением
- Настройка монитора
- Устранение неисправностей
- Спецификации
- Информация

○ Using Windows XPe

Что такое клиент XPe? Вход Рабочий стол Windows XP Embedded Программы Панель управления Программы настройки Восстановление системы

▶ Что такое клиент XPe?

Клиент Microsoft Windows XP Embedded (XPe) - это клиентский компьютер со встроенной операционной системой Microsoft Windows XP. Когда клиент XPe подключен к серверу Citrix ICA или другому серверу, обеспечивающему доступ к службе Microsoft RDP, данные для клавиатуры, мыши, аудио-/видеоустройств и дисплея передаются по сети между клиентом и сервером.

▶ Доступные серверы

Сервер Citrix ICA (Independent Computing Architecture) Server

- Сервер Microsoft Windows 2000/2003 Server, на котором установлены службы терминалов и приложение Citrix MetaFrame
- Сервер Microsoft Windows NT 4.0 Server, на котором установлено приложение Citrix MetaFrame

Сервер Microsoft RDP (Remote Desktop Protocol) Server

- Сервер Microsoft Windows 2000 Server, на котором установлены службы терминалов
- Сервер Microsoft Windows 2003 Sever
- Сервер с операционной системой Microsoft Windows XP Professional

✘ В данном руководстве описываются функции, предоставляемые клиентом Windows XP Embedded. Однако, в нем не описываются общие функциональные возможности Windows XP Embedded. Для получения более общей информации по [Windows XP Embedded](#) см. справку [Windows XP Embedded Help](#), предоставляемую корпорацией Майкрософт.

Что такое клиент XPe? Вход Рабочий стол Windows XP Embedded Программы Панель управления Программы настройки Восстановление системы

▶ Вход

▶ Вход

При запуске клиента можно войти на сервер, введя имя пользователя и пароля. Настроенные имена пользователей по умолчанию - "Administrator" или "User", в качестве паролей используется пробел.

Что такое клиент XPe? Вход Рабочий стол Windows XP Embedded Программы Панель управления Программы настройки Восстановление системы

▶ Рабочий стол Windows XP Embedded

▶ Пользователь

Когда вход осуществляется пользователем, отображается рабочий стол пользователя, как показано на рисунке ниже. На рабочем столе пользователя отображаются следующие значки по умолчанию: Citrix Program Neighborhood, Remote Desktop Connection (Удаленное подключение компьютера) и Internet Explorer. Можно также запустить это соединение с помощью меню кнопки Пуск. Значок громкости звука, значок сервера VNC и системное время отображаются на панели задач пользователя.

Если вход выполняется в качестве пользователя, существует множество ограничений, которые защищают систему от неправильных действий пользователя. Невозможно получить доступ к системным дискам, существует несколько ограничений относительно настройки свойств для этих дисков. Для выполнения настройки дополнительных и основных параметров клиента, выполните вход в качестве администратора.

▶ Администратор

Если выполнить вход в качестве Администратора, отобразится рабочий стол администратора, как показано на рисунке ниже. На рабочем столе администратора отображаются следующие значки по умолчанию: Мой компьютер, Сетевое окружение, Citrix Program Neighborhood, Remote Desktop Connection (Удаленное подключение компьютера), Internet Explorer и Корзина. Запустить Citrix Program Neighborhood, Remote Desktop Connection (Удаленное подключение компьютера) и Internet Explorer можно также из меню кнопки Пуск. Значок громкости звука, значок сервера VNC, значок состояния фильтра Enhanced Write Filter и системное время отображаются на панели задач Администратора. Для добавления и удаления программ требуются привилегии Администратора.

▶ Выход, перезагрузка, завершение работы

- Чтобы завершить текущий сеанс, выберите "Завершение работы" или перезагрузите клиента с помощью меню кнопки Пуск. Нажмите Пуск > Завершение работы. Отобразится диалоговое окно Windows "Завершение работы". Выберите нужную операцию в окне списка и нажмите "ОК". Выйти из системы или завершить работу клиента можно также с помощью диалогового окна безопасности Windows, которое отображается при нажатии клавиш Ctrl + Alt + Del. Если активирована функция принудительного автоматического входа, после каждого выхода из системы незамедлительно осуществляется вход.
- Выход клиента из системы, перезагрузку или завершение работы можно осуществить с помощью операций фильтра EWF (Enhanced Write Filter). Для сохранения измененной конфигурации системы следует сохранить кэш для текущего сеанса системы во флэш-память. При невыполнении данного условия измененная конфигурация не сохранится при завершении работы клиента или при перезагрузке. (В случае выхода из системы конфигурация сохранится при повторном входе).

Что такое клиент XPe?

Вход

Рабочий стол Windows XP Embedded

Программы

Панель управления

Программы настройки

Восстановление системы

▶ Программы

- Клиент XPe - это компьютерная платформа клиент/сервер. На этой компьютерной платформе клиент получает доступ к серверу каждый раз, когда требуется программа, при этом с сервера он получает только экраны интерфейса пользователя. Поэтому различные программы, такие как ICA, RDP и VNC, которые установлены на клиенте XPe, используются для того, чтобы клиенту можно было получить доступ на сервер и выполнить задачи пользователя.

▶ Citrix Program Neighborhood

Независимая компьютерная архитектура (ICA) позволяет использовать приложения на сервере посредством широкого диапазона платформ и сетей независимо от их основ. Сервер ICA MetaFrame Server разделяет внутреннюю логику приложения с помощью интерфейса пользователя. В результате этого разделения пользователи работают только с интерфейсом пользователя на клиенте. Реально приложение полностью запускается на сервере. Кроме того, при запуске приложения посредством ICA используется приблизительно только 10 % полосы пропускания по сравнению с локальным запуском. При использовании этой функции ICA пользователи получают больше возможностей при работе на клиенте, чем при локальной работе. Основные технологии ICA

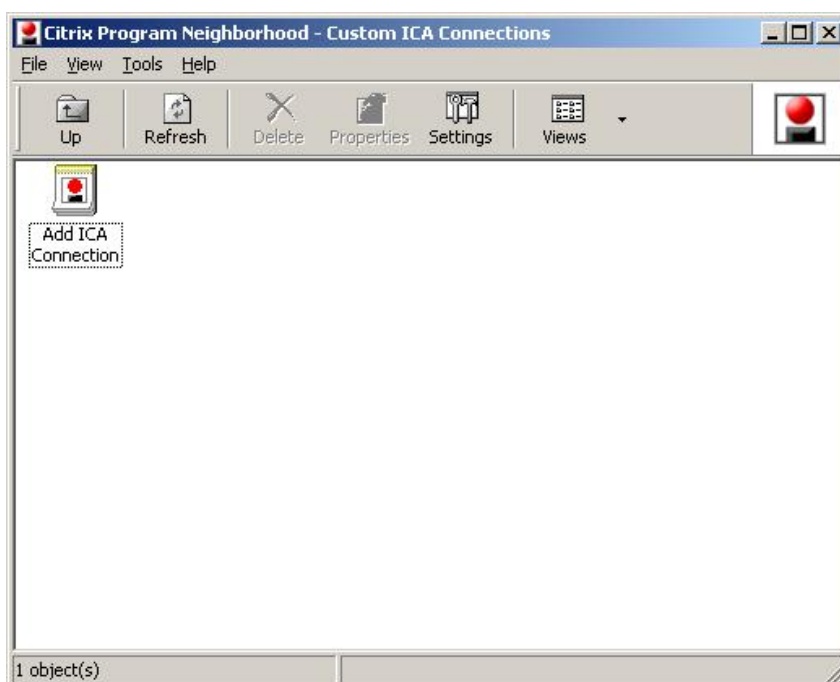
▶ Малый ресурс

Для запуска ICA предъявляются минимальные требования к системе; будет достаточно компьютера с процессором Intel 286 и 640 КБ ОЗУ. Это означает, что ICA можно запустить на любом компьютере, существующем в настоящее время.

- ▶ **Небольшое количество подключений**
Полоса пропускания, требующаяся в соответствии с протоколом ICA, в среднем составляет 20 Кбит/с. Поэтому даже при использовании телефонного соединения или соединения ISDN сохраняется бесперебойная работа. Программа любого размера может быть запущена без проблем при низкой полосе пропускания.
- ▶ **Универсальный клиент доступа к приложениям**
Протокол Citrix ICA разделяет интерфейс пользователя и приложение. Когда приложение запускается на многопользовательском сервере приложений WinFrame, его интерфейс пользователя запускается в программе тонкого клиента WinFrame. Поэтому в любой среде можно быстро запускать приложения.
- ▶ **Независимость от платформы**
ICA по сути может работать независимо от платформы операционной системы. Так как клиенты для UNIX, OS/2, Macintosh и Non-DOS уже имеются в продаже, можно запускать приложения Windows на этих операционных системах.

Citrix Program Neighborhood - программа, управляющая этими соединениями ICA. Для запуска Citrix Program Neighborhood выберите Пуск > Программы > Citrix > MetaFrame Access Clients > Program Neighborhood или дважды щелкните значок Citrix Program Neighborhood.

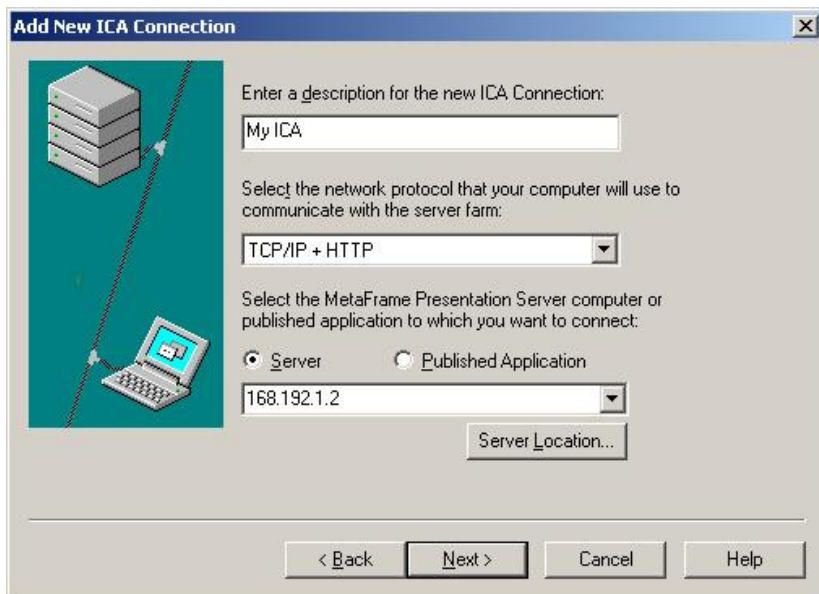
Для создания нового соединения ICA дважды щелкните значок "Add ICA Connection" (Добавить соединение ICA) и выполните следующие действия.



1. Выберите тип соединения для создания.



2. Введите имя соединения и имя сервера (IP-адрес или DNS-имя).



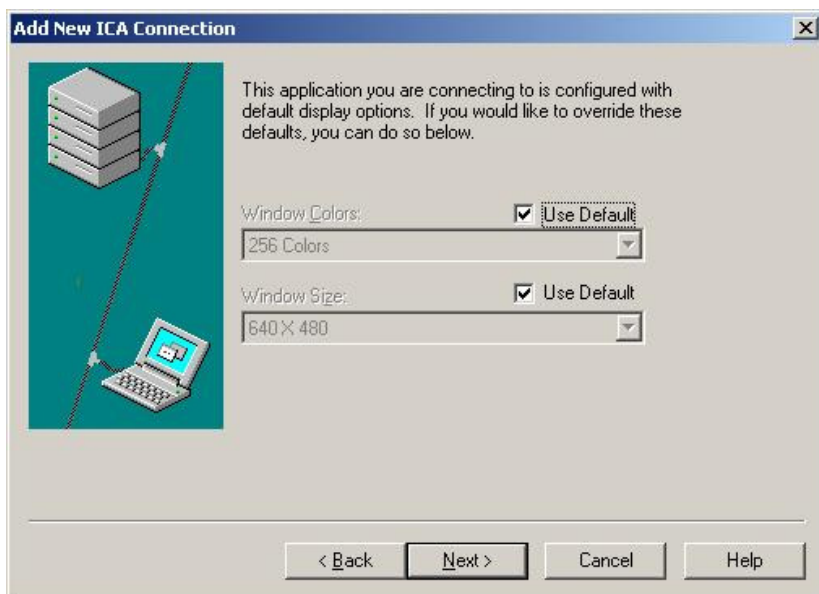
3. Выполните настройку степени сжатия для данных, которые требуется отправить и принять, и степени надежности сеансов.



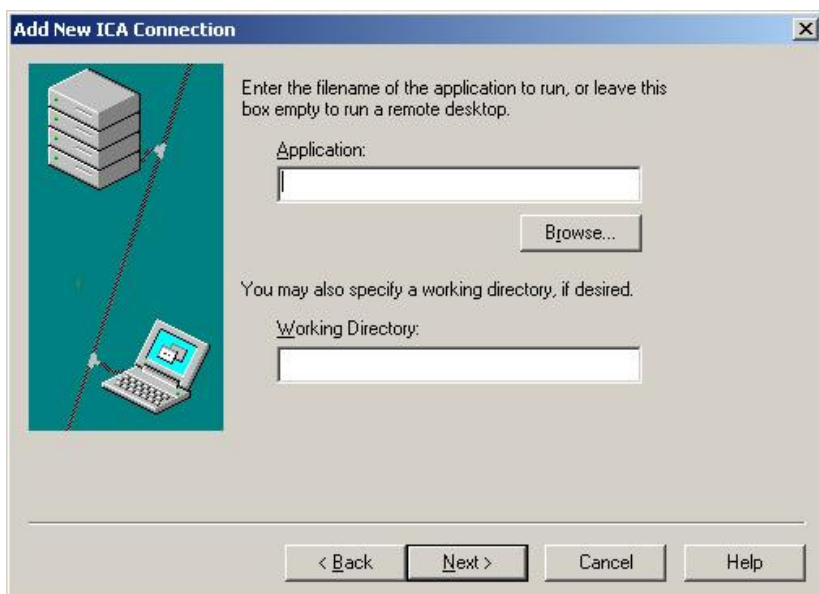
4. Для автоматического входа на сервер введите имя пользователя, пароль и домен. Если не ввести их сейчас, потребуется ввести их при подключении к серверу.



5. Можно указать цвет и размер окна, которое будет отображаться.



6. Если соединение установлено, на клиенте отобразится рабочий стол сервера. При выполнении данного шага можно автоматически запустить приложение.



7. Для завершения создания нового соединения нажмите кнопку "Finish" (Готово).



- ✘ Для получения дополнительной информации по программе для клиента ICA посетите веб-узел [Citrix](#).

▶ Удаленное подключение компьютера

Можно осуществлять дистанционное управление работающим сервером терминалов или другим компьютером (Windows 95 или более поздней версии) посредством удаленного подключения компьютера.

▶ Удаленный рабочий стол

- Для дистанционного управления на компьютере должен быть установлен сервер Windows XP Professional или сервер Windows 2000/2003 Server. Этот компьютер называется хостом.
 - Требуется удаленный компьютер с операционной системой более поздней версии, чем Windows 95. Этот удаленный компьютер называется клиентом. На клиенте должно быть установлено программное обеспечение клиента для удаленного подключения компьютера.
 - Требуется также подключение к Интернету. Для лучшего функционирования хорошо подходит широкополосное Интернет-соединение. Однако поскольку удаленный рабочий стол передает минимальный набор данных, включая данные дисплея и данные клавиатуры, для дистанционного управления хостом, широкополосное Интернет-соединение не требуется. Можно запустить удаленный рабочий стол с помощью узкополосного соединения для доступа в Интернет.
- ✘ При запуске удаленного рабочего стола на Windows XP Professional невозможно использовать операционную систему компьютера.

▶ Использование компьютера в качестве хоста

Следует включить функцию удаленного рабочего стола для управления им с другого компьютера. Следует осуществить вход в качестве администратора или члена группы администраторов для включения удаленного рабочего стола на компьютере. Выполните следующие действия.

- Откройте системную папку на Панели управления. Нажмите Пуск, выберите Настройка, щелкните Панель управления, а затем дважды щелкните значок Система.
- На вкладке "Удаленный доступ" установите флажок "Разрешить удаленный доступ к этому компьютеру".
- Убедитесь, что имеется соответствующее разрешение для дистанционного подключения к компьютеру, и нажмите "ОК".
- Оставьте компьютер работающим и подключенным к сети клиента с помощью доступа к Интернету.



2. Запустите на клиенте сеанс удаленного рабочего стола

Если для хост-компьютера разрешены удаленные соединения и на компьютере клиента с системой Windows установлено программное обеспечение клиента, можно запускать сеанс удаленного рабочего стола.

Для начала следует установить соединение виртуальной частной сети или соединение службы удаленного доступа с компьютера клиента на хост-компьютер.

1. Нажмите Пуск, выберите Программы, а затем щелкните Remote Desktop Connection (Удаленное подключение компьютера). Или дважды щелкните значок Remote Desktop Connection (Удаленное подключение компьютера).

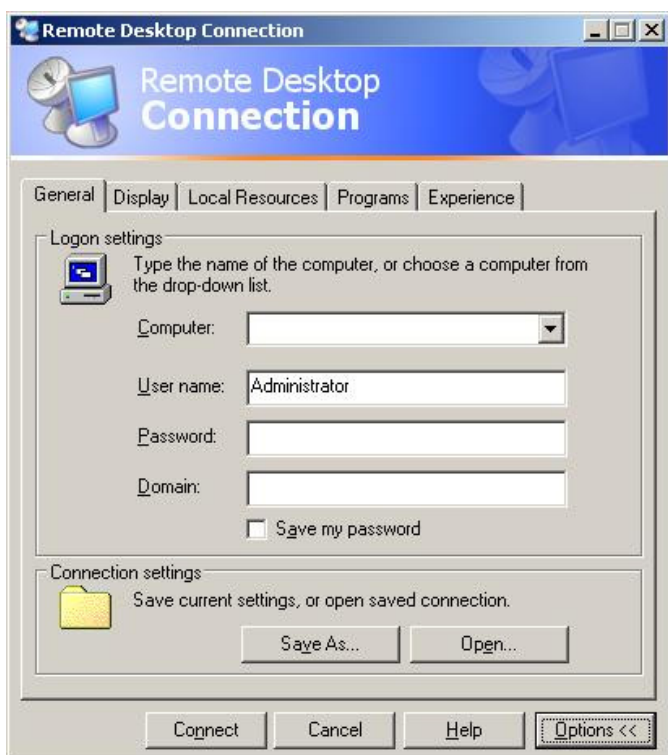
Откроется окно удаленного подключения компьютера.

2. Введите имя хост-компьютера. Можно выполнить настройку основных параметров, нажав кнопку "Options" (Параметры).

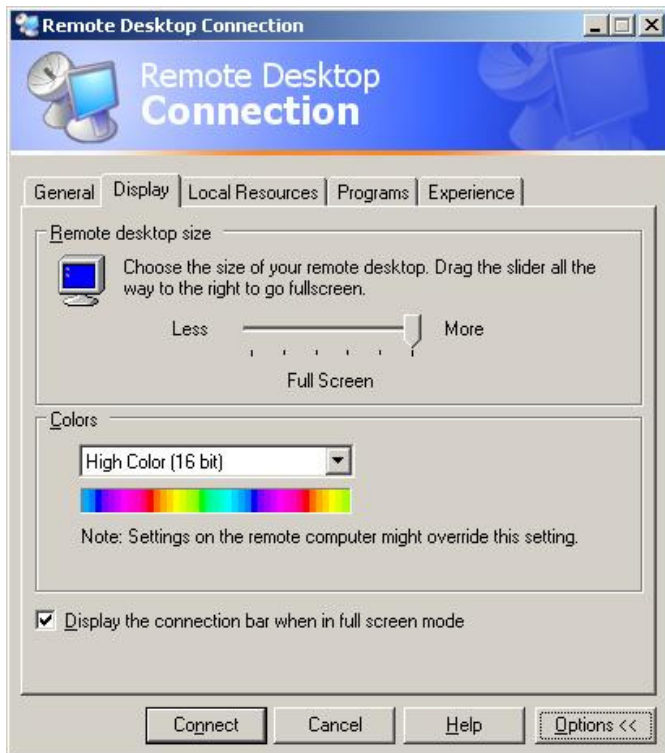


3. Параметры

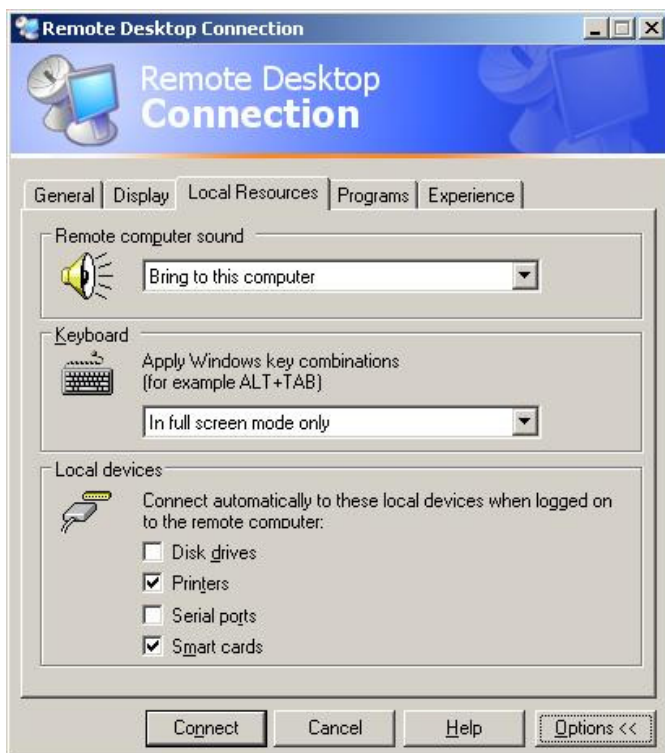
- Общие. Введите данные для подключения к хост-компьютеру. Введите имя пользователя и пароль для автоматического входа на хост.



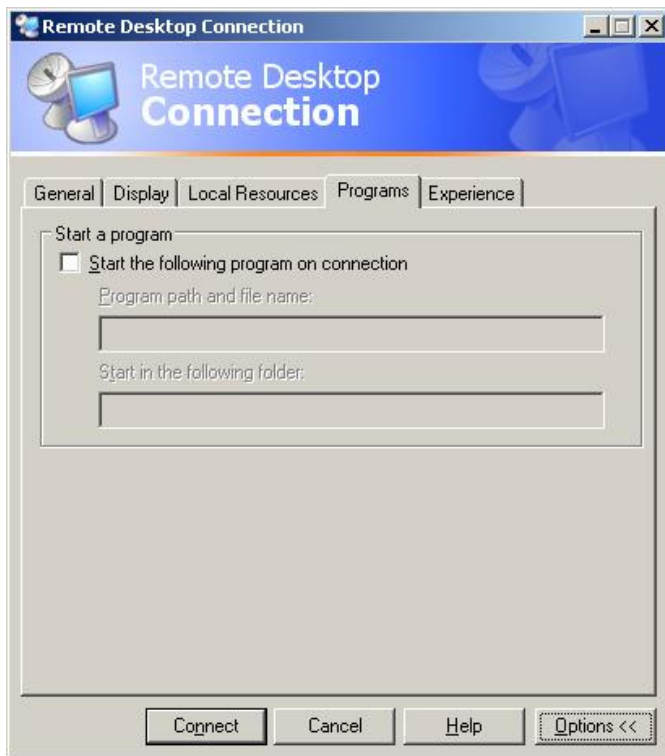
- Отображение. Удаленное подключения компьютера посылает и принимает сжатые данные об экране. Если для разрешения и качества цвета установить высокие значения, скорость передачи может снизиться.



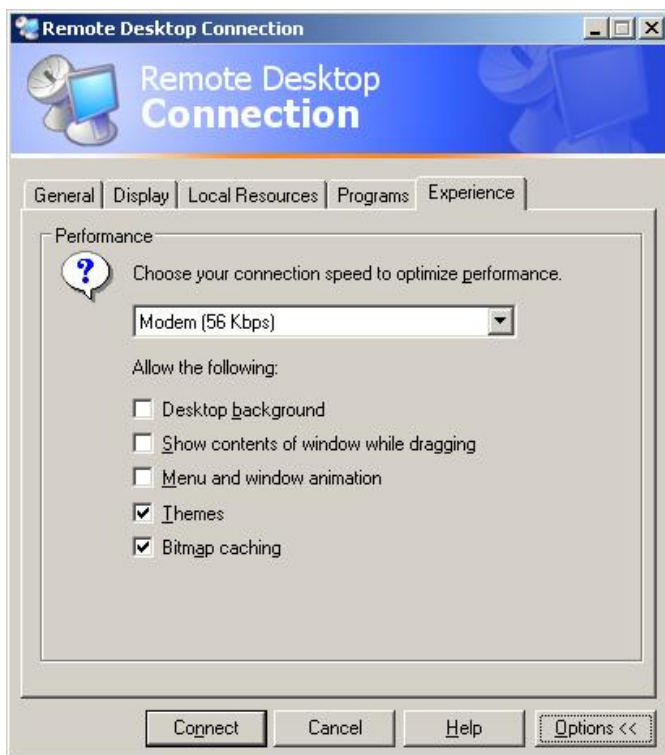
- Локальные ресурсы. Укажите, нужно ли использовать жесткие диски и порты.



- Программы. Укажите, нужно ли отображать рабочий стол или запустить приложение при подключении. Значение по умолчанию - "Desktop" (Рабочий стол).



- Активность. Можно выбрать скорость подключения, а также выбрать и скорректировать параметры среды.



4. Нажмите "Connect" (Подключить). Отобразится диалоговое окно входа в Windows.
5. В диалоговом окне входа в систему Windows введите имя пользователя, пароль и домен (если требуется), а затем нажмите "OK". Откроется окно удаленного рабочего стола, и можно будет увидеть параметры рабочего стола, файлы и программы, находящиеся на хост-компьютере.

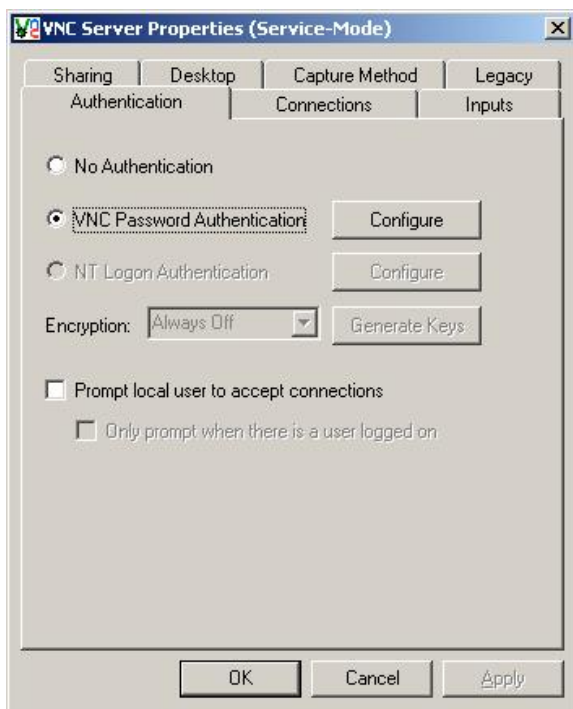
✘ Для получения дополнительной информации по удаленному подключению компьютера посетите [Microsoft website](#).

► Сервер RealVNC Server

RealVNC (Virtual Network Computing) - это программное обеспечение, которое позволяет подключаться к другому компьютеру в сети и дистанционно им управлять. По сравнению со службой терминалов Windows, которая обладает сходными функциями, RealVNC позволяет одновременно подключаться к серверу только одному администратору. Это означает, что если

кто-то другой подключится к серверу в качестве администратора, соединение предыдущего администратора будет прервано. В RealVNC связь между сервером и другим компьютером осуществляется по протоколу VNC. Следует установить сервер RealVNC на компьютер, которым требуется управлять дистанционно, и VNC на компьютер, с помощью которого будет осуществляться дистанционное управление компьютером, на котором установлен сервер RealVNC. Поэтому программа сервера RealVNC устанавливается на клиента Windows XP Embedded.

Благодаря этой программе для устранения неполадки не придется управлять клиентом напрямую. Вместо этого можно подключиться к клиенту с сервера и устранить неполадку на расстоянии. В данном случае использование RealVNC очень целесообразно. Только администратор может выполнить настройку свойств сервера RealVNC. Для отображения диалогового окна настройки для RealVNC дважды щелкните значок RealVNC на панели задач. Из этого диалогового окна можно запустить сервер VNC и выполнить настройку пароля и различных свойств. Пароль по умолчанию - "Администратор". Следует заметить, что ввод зависит от регистра.



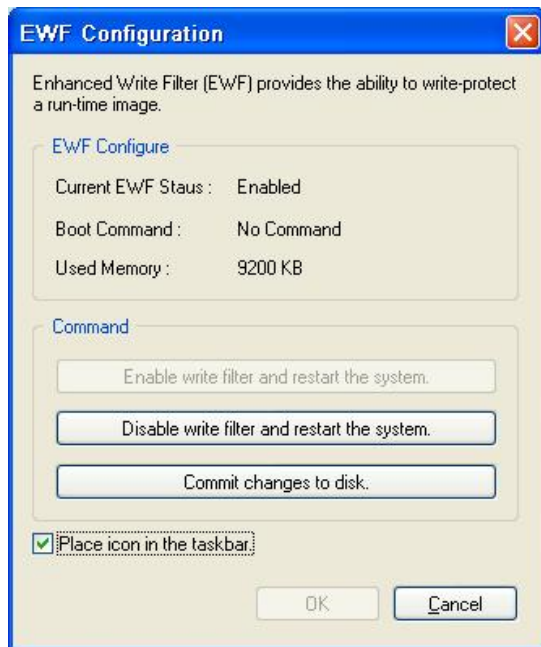
▶ Internet Explorer

Клиент XPe содержит Internet Explorer. Использование этой программы разрешено всем пользователям. Для получения дополнительной информации о программе Internet Explorer посетите [Microsoft website](#).

▶ Фильтр Enhanced Write Filter

Фильтр Enhanced Write Filter (EWF) защищает флэш-устройства от записей и тем самым сохраняет емкость флэш-устройств. EWF обеспечивает для клиента доступ для чтения и записи через кэш вместо предоставления прямого доступа к флэш-устройству.

Данные кэша доступны только во время работы клиента. Они будут потеряны при перезагрузке или завершении работы клиента. Поэтому для сохранения данных, записанных в реестр, избранных папок, папок Cookie и т.п. содержимое кэша следует переносить на флэш-устройства. Сообщение об ошибке отображается, когда невозможно выполнить запись в кэш из-за недостаточного объема памяти. Если это сообщение отображается, следует отключить EWF для очистки кэша EWF. Пользователь может дважды щелкнуть значок EWF на панели задач в правом нижнем углу экрана для вызова диспетчера EWF. Пользователь также может изменить конфигурацию EWF с помощью ввода команд управления EWF в командную строку. Для выполнения этой задачи требуются привилегии администратора.



▶ Включите функцию защиты диска от записи и перезагрузите компьютер

- Если фильтр EWF отключен, включите его. Если выбран этот элемент, кэш очищен и фильтр EWF включен. После перезагрузки компьютера конфигурация и сведения о системном файле для клиента записываются в кэш. Эту операцию можно также выполнить с помощью ввода в командной строке “ewfmgr.exe c: -enable” и перезагрузки компьютера.

▶ Отключите функцию защиты диска от записи и перезагрузите компьютер.

- Этот элемент активируется, когда включен фильтр EWF. Если выбран этот элемент, текущие состояния клиента (сохраненные в кэш) сохраняются на флэш-устройство и фильтр EWF отключается. После перезагрузки компьютера конфигурация и сведения о системном файле для клиента записываются на флэш-устройство. Эту операцию можно также выполнить с помощью ввода в командной строке “ewfmgr.exe c: -commitanddisable” в командную строку и перезагрузки компьютера.

▶ Запишите изменения на диск

- Этот элемент активируется, когда включен фильтр EWF. Если выбран этот элемент, текущие состояния клиента (сохраненные в кэш) сохраняются на флэш-устройство. Однако состояние EWF не изменяется. Эту операцию можно также выполнить с помощью ввода в командной строке “ewfmgr.exe c: -commit”.

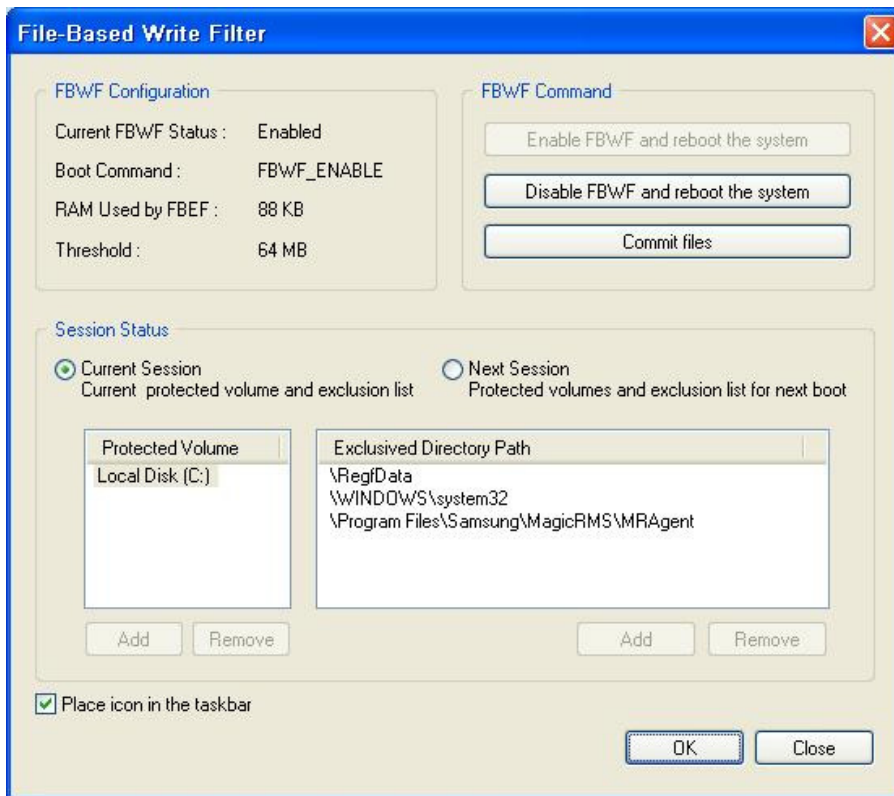
✂ Можно просмотреть конфигурацию защищенных устройств с помощью ввода “ewfmgr.exe c:” в командную строку.

▶ Фильтр File-Based Write Filter (FBWF)

Фильтр File-Based Write Filter (FBWF) обеспечивает защиту памяти клиента от несанкционированной перезаписи. Ограничивая объем записываемой в память информации, фильтр FBWF продлевает срок службы клиента. При запросе ввода/вывода информации фильтр FBWF перенаправляет действия клиента в кэш, тем самым защищая память.

Данные, помещенные в кэш, сохраняются, пока клиент работает без перебоев. При перезагрузке или завершении работы данные удаляются. Чтобы сохранить изменения, необходимо записать нужный файл на диск с помощью команды выполнения. Если неизвестно, какой файл был изменен, отключите фильтр FBWF, поменяйте его и снова включите.

Параметры фильтра FBWF можно менять с помощью команды fbwfmgr в командной строке.



▣ Настройка фильтра FBWF

- Текущее состояние FBWF: отображение текущего состояния фильтра FBWF (вкл. или выкл.).
- Команда загрузки: отображение команды FBWF, которая будет выполнена при следующей загрузке.
- Используемая память: отображение размера ОЗУ, используемого фильтром FBWF. Если текущее состояние - "Выкл.", отображается объем используемой памяти, равный 0 КБ.
- Максимальная память: отображение максимального размера ОЗУ, доступного для использования фильтром FBWF.

▣ Команда FBWF

- Включить FBWF и перезагрузить систему: включение фильтра FBWF и перезагрузка клиента. Если перезагрузка клиента не была выполнена, то изменится только команда загрузки (на BWF_ENABLE), а текущее состояние останется прежним.
- Выключить FBWF и перезагрузить систему: отключение фильтра FBWF и перезагрузка клиента. Если перезагрузка клиента не была выполнена, то изменится только команда загрузки (на FBWF_DISABLE), а текущее состояние останется прежним.
- Записать изменения на диск: даже если диск защищен фильтром FBWF, файлы, подлежащие сохранению, можно добавлять или удалять. Чтобы записать изменения на диск, нажмите кнопку [Записать изменения на диск].

▣ Состояние сеанса

- Текущий сеанс: отображение томов, защищенных фильтром FBWF, а также папок и файлов, содержащихся в данных томах, но не подлежащих защите FBWF.
- Следующий сеанс: выбор томов, подлежащих защите фильтра FBWF, при следующей загрузке клиента. Также рекомендуется выбрать папки и файлы, которые не нуждаются в защите.

▣ Проигрыватель Windows Media Player

Клиент XPe содержит проигрыватель Windows Media Player 6.4. С помощью проигрывателя Windows Media Player можно воспроизводить аудио- и видеофайлы на веб-узле.



Панель управления

▶ Брандмауэр Windows

Брандмауэр Windows обеспечивает дополнительную защиту клиента. Брандмауэр Windows позволяет устанавливать ограничения на поступающие на клиент данные с других компьютеров, способствуя более эффективному управлению данными клиента. Кроме того, он также разграничивает соединения клиента и сетевые соединения, уменьшая возможность неавторизованного доступа, а также распространения вирусов и сетевых червей в сети. Брандмауэр можно считать своего рода часовым, который идентифицирует данные, поступающие из Интернета или других сетей. В соответствии с настройками брандмауэра поступающие на компьютер данные принимаются или отклоняются. Брандмауэр Windows установлен и активирован на клиенте по умолчанию. Однако администратор может его отключить. Можно выбрать другой брандмауэр. Поэтому не требуется использовать только брандмауэр Windows. Оцените функциональные возможности других брандмауэров и выберите тот, который больше соответствует вашим требованиям. Для установки и запуска другого брандмауэра требуется отключить брандмауэр Windows.

Следует войти в систему в качестве администратора, чтобы включить или выключить брандмауэр Windows. Выполните следующие действия, чтобы включить или выключить брандмауэр Windows.

1. Запустите брандмауэр Windows.
2. Выберите один из параметров на вкладке Общие.
 - **Включено (рекомендуется)**: это рекомендуемый параметр для обычного использования.
 - **Включено без исключений**: при выборе этого параметра блокируются все нежелательные вторжения на клиент, включая все запросы на программы и службы, выбранные на вкладке Исключения. Используйте данный параметр, если требуется максимально защитить клиент.
 - **Выключено (не рекомендуется)**: при отключении брандмауэра Windows клиент и сеть могут стать уязвимыми для вирусов и незаконного доступа.

Что такое клиент XPe?

Вход

Рабочий стол Windows XP Embedded

Программы

Панель управления

Программы настройки

Восстановление системы

▶ Программы настройки

▶ Локальный диск

▶ Диск C

Диск C используется для системы. Если доступно менее 3 МБ свободного места, операционная система клиента не работает. Поэтому следует всегда проверять, достаточно ли объем доступного свободного места. Фильтр EWF может помочь сохранить доступное место, предотвращая прямую запись на диск C.

▶ Сохранение файлов

Клиент использует фиксированный размер флэш-памяти. Поэтому лучше сохранять файлы на сервере, а не на клиенте.

▶ Подключение сетевого диска

Администратор может подключить папку к сетевому диску. Для сохранения информации о подключении после перезагрузки клиента обратитесь внимание на направления подключения.

- Установите флажок Автоматически подключать при входе в систему в диалоговом окне Подключение сетевого диска.
- Если включен один из фильтров: EWF или FBWF, изменения сохраняются на диск.

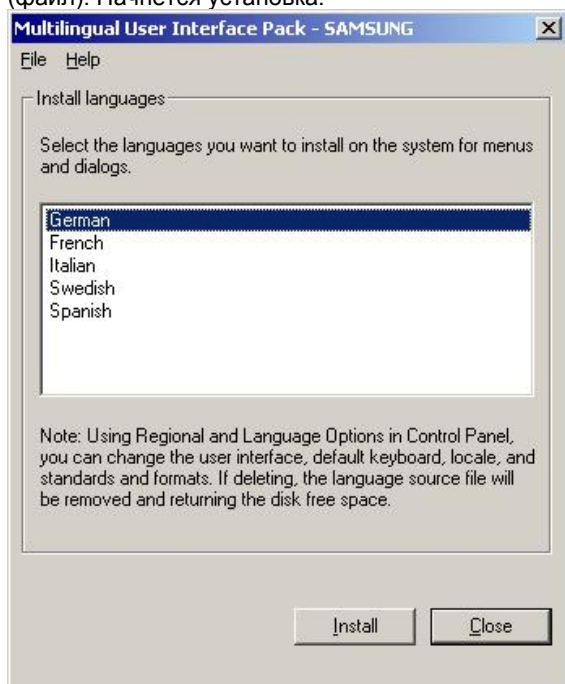
▶ Установка MUI (Multi-language User Interface)

Программа настройки MUI помогает установить языки для клиента XPe. Кроме того, можно удалить оригинальный пакет языков для увеличения доступного свободного места на диске. Если требуется изменить язык, установленный по умолчанию, стандарты или форматы, используйте параметр Региональные стандарты на панели управления.

Для добавления языка на клиент XPe выполните следующие действия.

- Войдите в систему в качестве администратора.

- Если включен один из фильтров: EWF или FBWF, перед началом установки его следует выключить.
- Нажмите Пуск, а затем Выполнить. Введите muisetup.exe в открывшемся диалоговом окне и нажмите ОК. Отобразится список языков, которые могут быть установлены (показано ниже).
- Выберите язык, который требуется установить, и нажмите Install (Установить) в меню File (файл). Начнется установка.



Можно удалить оригинальный пакет языков с помощью меню Delete (Удалить) в меню File (Файл). При выполнении этой операции удаляется только оригинальный языковой пакет, копия, установленная на клиенте XPe, не удаляется.

▶ Восстановление системы

▶ Обзор

Клиент XPe обладает функцией восстановления, которая позволяет восстановить резервную копию системы при возникновении серьезных неполадок. Можно сохранить образ операционной системы, которая работает нормально, на диске USB или на сервере PXE. Когда на клиенте возникнет одна из следующих неполадок, можно восстановить сохраненный образ:

- ▶ **системный файл случайно удален или поврежден;**
- ▶ **компьютер клиента работает нестабильно или существуют неполадки драйвера устройства;**
- ▶ **если возникают неполадки после установки новой программы или устройства;**
- ▶ **компьютер клиента заражен вирусом;**
- ▶ **не удается запустить Windows XP Embedded.**

▶ Как восстановить систему

▶ Восстановление с помощью диска USB

Следующие действия позволят сохранить все необходимые файлы в память USB, выполнить загрузку с помощью заархивированной на диске USB системы и восстановить систему.

- Выполните системное форматирование диска USB, чтобы сделать его загрузочным.
- Сохраните образ системы Windows XP Embedded и программу архивирования и восстановления, которая затем будет восстановлена на диск USB.
- Выполните загрузку с диска USB.
- Восстановите систему с помощью образа Windows XP Embedded и программы архивирования и восстановления на диске USB.

▶ Восстановление с использованием загрузки по сети

Этот вариант возможен при использовании сервера PXE (Preboot eXecution Environment). Сервер PXE предоставляет интерфейс клиент/сервер на основе протоколов TCP/IP, DHCP и TFTP. Он позволяет администратору удаленно настроить и загрузить операционную систему на компьютер клиент по сети.

- Развертывание сервера PXE.
- Сохраните образ встроенной системы Windows XP и программу для архивирования/восстановления, которые затем будут восстановлены на сервере PXE.
- Загрузите клиента по сети.
- Восстановите систему с использованием образа встроенной системы Windows XP и программы архивирования/восстановления, сохраненных на сервере PXE, по сети.

✂ Для получения дополнительной информации см. руководство пользователя сервера PXE.



Цвет и внешний вид изделия могут различаться в зависимости от модели, а характеристики изделия могут изменяться без предварительного уведомления с целью усовершенствования.

↑ TOP

↑ MAIN

↑ ↻

- Меры безопасности
- Введение
- Подключение
- Использование Windows Xp
- Работа с программным обеспечением
- Настройка монитора
- Устранение неисправностей
- Спецификации
- Информация

○ Работа с программным обеспечением

Установка драйвера монитора Natural Color MagicTune™

▶ Установка драйвера монитора

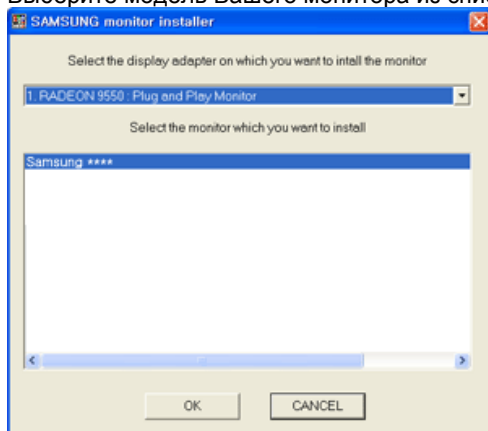
Следуя приглашениям операционной системы, установите CD-ROM, прилагаемый к монитору. Порядок установки драйвера может несколько отличаться в различных системах. Следуйте указаниям, соответствующим Вашей операционной системе.

Приготовьте чистый диск и скачайте файл программы по установке драйвера с Интернет-сайта, приведенного ниже.

Веб-узел в Интернете : <http://www.samsung.com/> (По всему миру)
<http://www.samsung.com/monitor> (США)
<http://www.sec.co.kr/monitor> (Корея)
<http://www.samsungmonitor.com.cn/> (Китай)

▶ Установка драйвера монитора (В автоматическом режиме)

- 1 Вставьте диск в дисковод.
- 2 Нажмите "**Windows**".
- 3 Выберите модель Вашего монитора из списка, затем нажмите кнопку "ОК".



4

Если появилось следующее окно с сообщением, нажмите кнопку "Continue Anyway" (Продолжить). Затем нажмите кнопку "ОК".
 (Операционная Система Microsoft® Windows® XP/2000)



- ✗ Данный драйвер монитора является сертифицированным логотипом MS, и эта установка не вызовет неполадки в системе. Сертифицированный драйвер будет размещен на главной странице мониторов Samsung.

<http://www.samsung.com/>

- 5 Установка драйвера монитора завершена.

▶ Установка драйвера монитора (В ручном режиме)

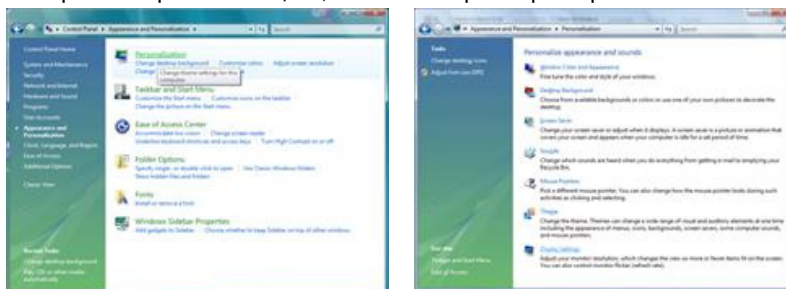
[Windows Vista](#) | [Windows XP](#) | [Windows 2000](#) | [Windows ME](#) | [Windows NT](#) | [Linux](#)

▶ Операционная Система Microsoft® Windows Vista™ ▲

- 1 Установите компакт-диск с руководством пользователя в устройство чтения компакт-дисков.
- 2 Выберите (Пуск), затем "Панель управления". Дважды щелкните на пункт "Оформление и персонализация".

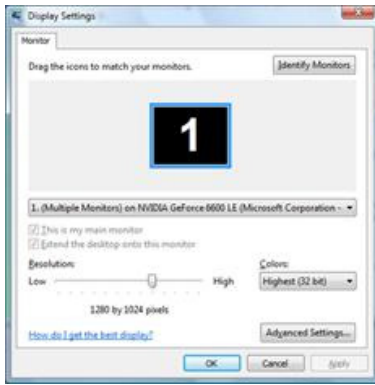


- 3 Выберите "Персонализация", а затем "Параметры экрана".

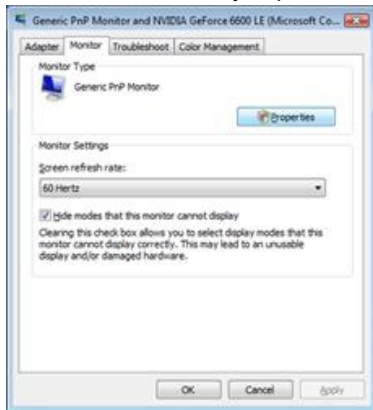


- 4

Нажмите кнопку "Дополнительные параметры..."



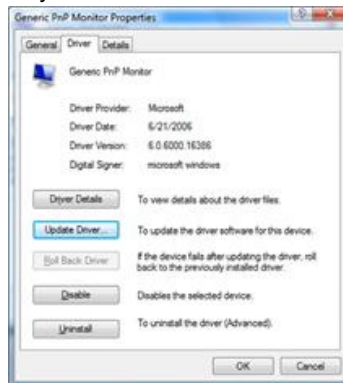
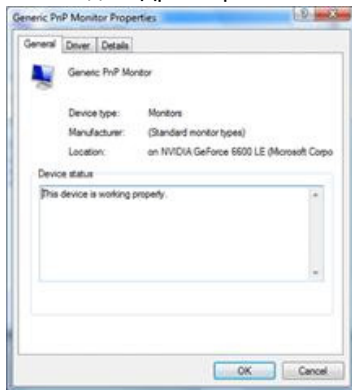
- 5 На вкладке "Монитор" нажмите кнопку "Свойства". Если кнопка "Свойства" не активна, это значит, что настройка монитора окончена. Монитор готов к использованию. Если появляется окно с сообщением "Операционной системе требуется...", изображенное ниже, нажмите кнопку "Продолжить".



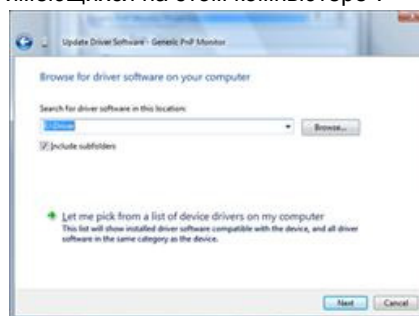
- ✗ Данный драйвер монитора является сертифицированным логотипом MS, и эта установка не вызовет неполадки в системе. Сертифицированный драйвер будет размещен на главной странице мониторов Samsung.

<http://www.samsung.com/>

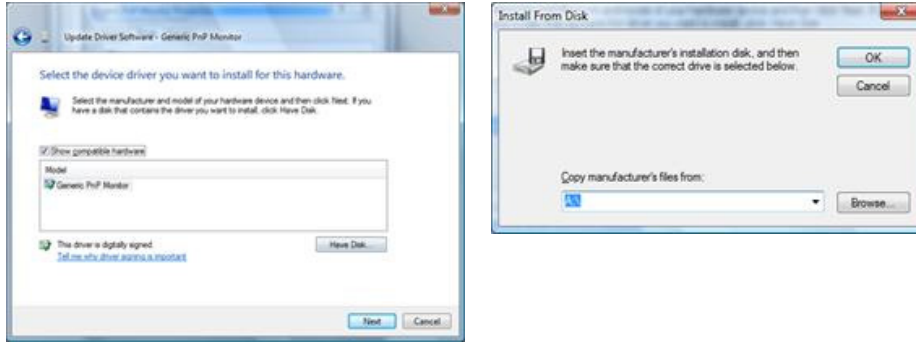
- 6 На вкладке "Драйвер" нажмите кнопку "Обновить...".



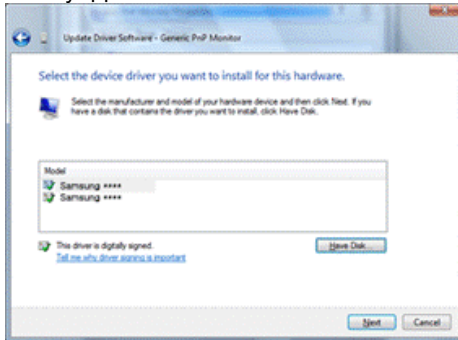
- 7 Установите флажок "Выполнить поиск драйверов на этом компьютере" и щелкните на "Выбрать драйвер из списка драйверов, имеющихся на этом компьютере".



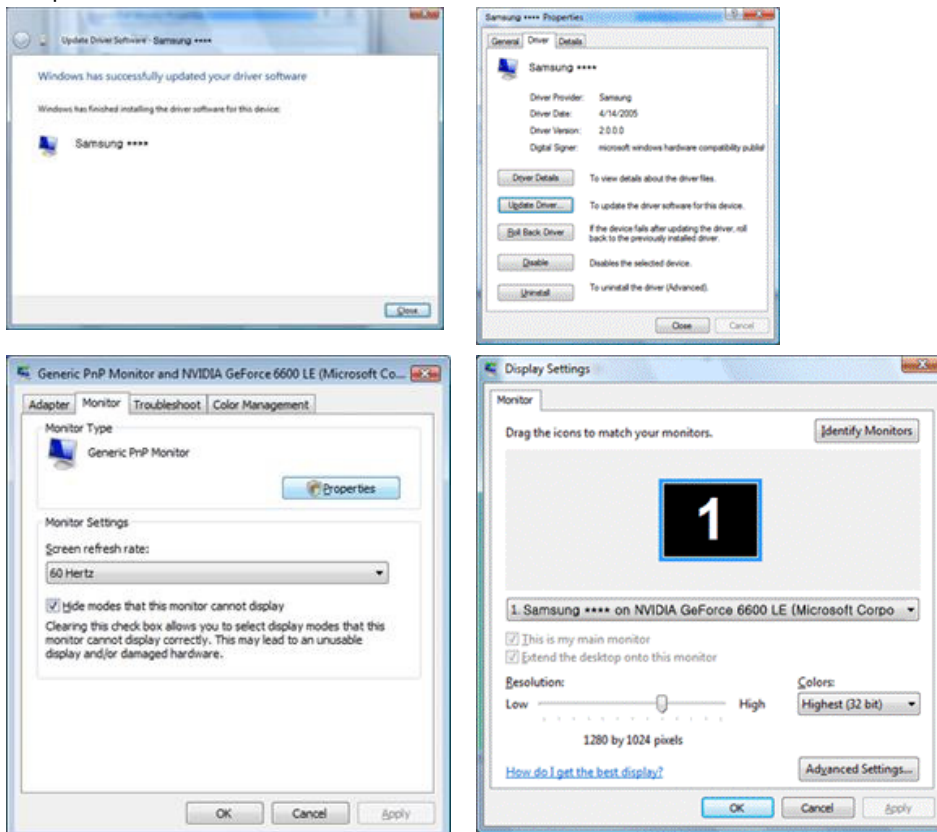
- 8 Нажмите на кнопку "Установить с диска..." и выберите папку (например, D:\Drive), в которой находится файл установки драйвера, после чего нажмите "ОК".



- 9 Выберите модель своего монитора из списка моделей мониторов на экране и нажмите кнопку "Далее".

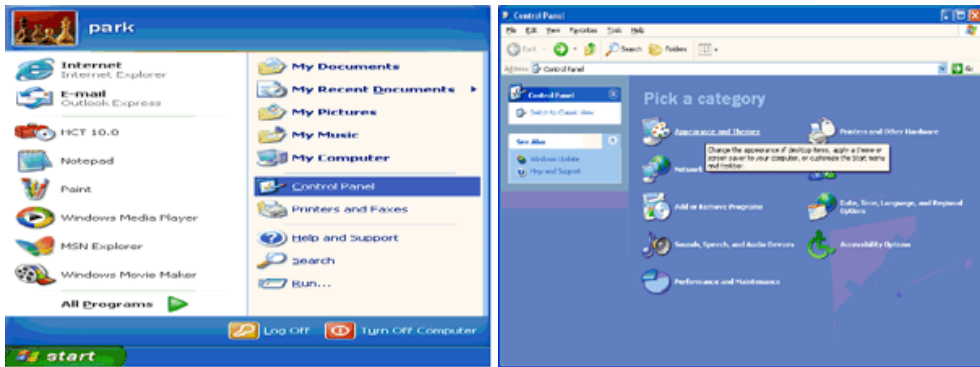


- 10 Нажмите последовательно кнопки "Закреть" → "Закреть" → "ОК" → "ОК" экранов, изображенных ниже.

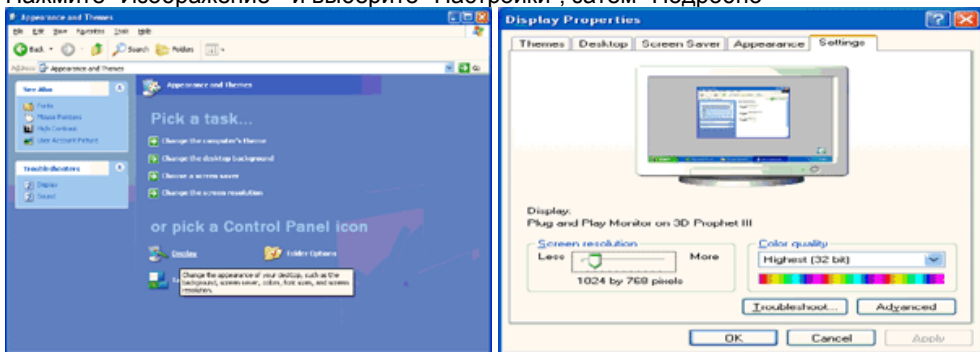


Операционная Система Microsoft® Windows® XP

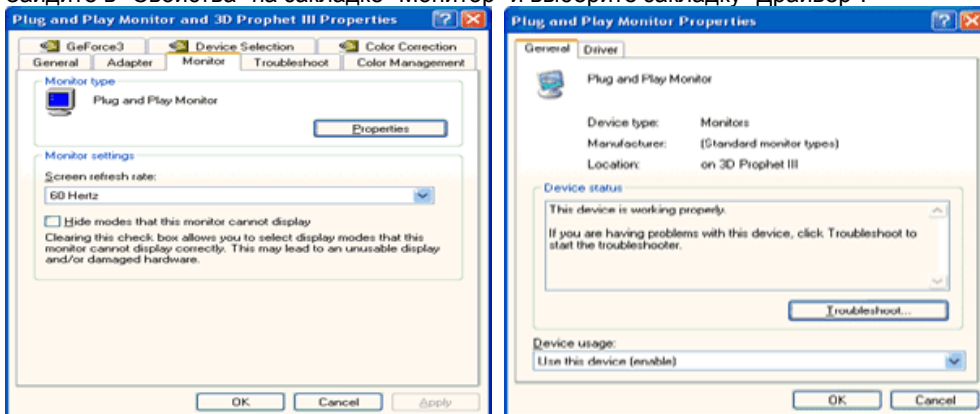
- 1 Вставьте диск в дисковод.
- 2 Нажмите "Старт" → "Панель Управления", далее "Оформление и Темы".



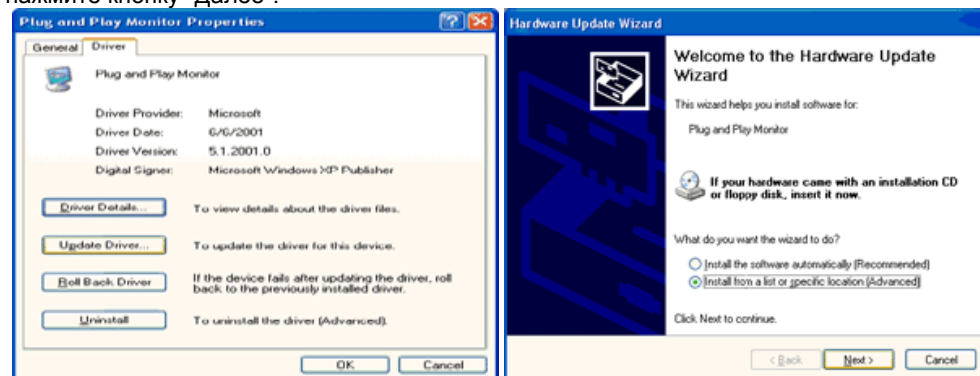
3 Нажмите "Изображение" и выберите "Настройки", затем "Подробно"



4 Зайдите в "Свойства" на закладке "Монитор" и выберите закладку "Драйвер".

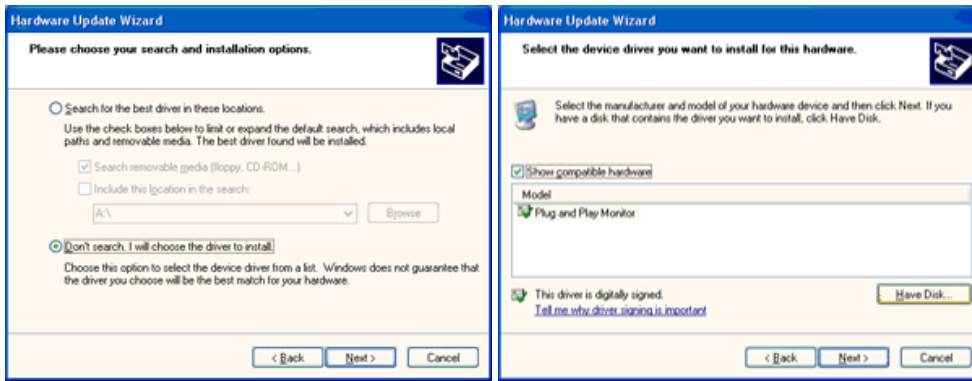


5 Нажмите "Обновить драйвер", затем выберите "Установить из списка или...", затем нажмите кнопку "Далее".

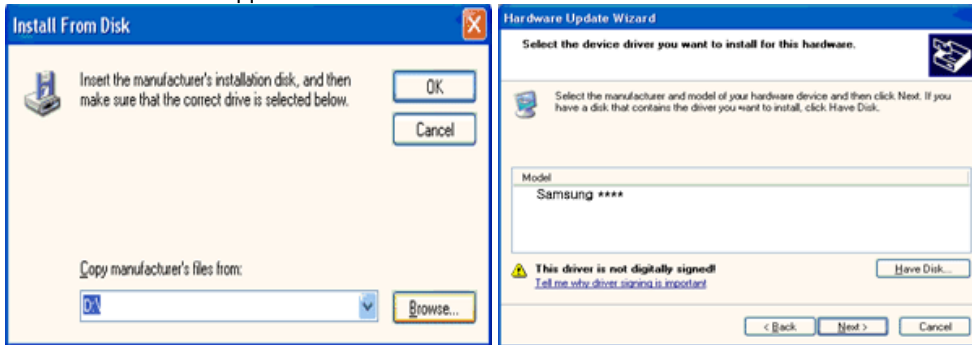


6

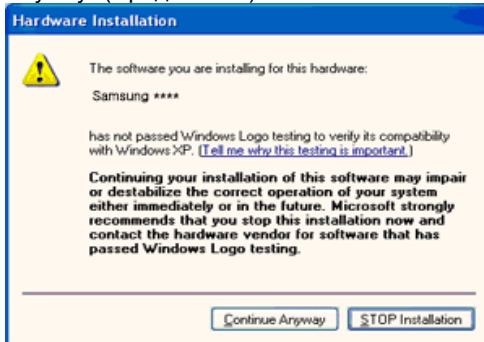
Выберите "Не осуществлять поиск, я...", затем нажмите кнопку "Далее" и нажмите "Установить с диска".



- 7 Нажмите "Обзор" и выберите папку A:\(D:driver), затем выберите модель Вашего монитора из списка. Нажмите "Далее".



- 8 Если появилось следующее окно с сообщением, нажмите кнопку "Continue Anyway" (Продолжить). Затем нажмите кнопку "OK".

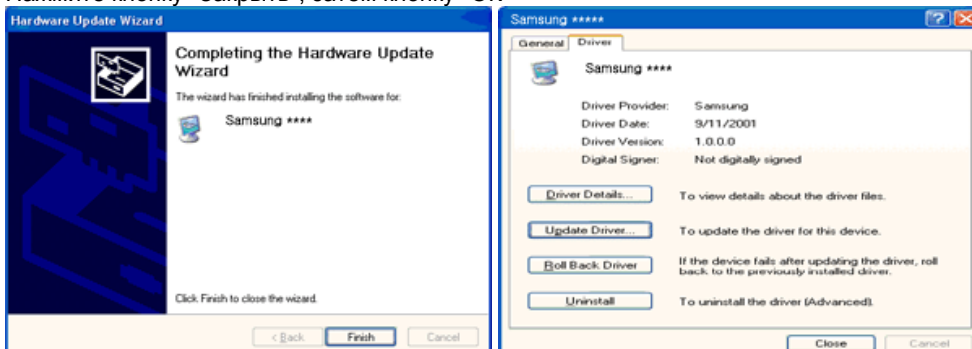


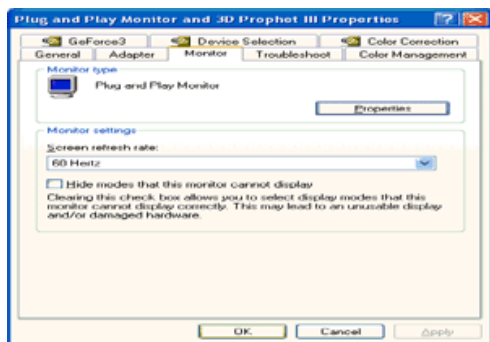
- ✗ Данный драйвер монитора является сертифицированным логотипом MS, и эта установка не вызовет неполадки в системе. Сертифицированный драйвер будет размещен на главной странице мониторов Samsung.

<http://www.samsung.com/>

9

Нажмите кнопку "Закрыть", затем кнопку "OK"





10 Установка драйвера монитора завершена.

▶ Операционная Система Microsoft® Windows® 2000 ▲



Когда Вы увидите на мониторе сообщение "Цифровая подпись не найдена", сделайте следующее.

- 1 Выберите "ОК" в окне "Вставить Диск".
- 2 Нажмите на клавишу "Просмотр" в окне "Выбор Файла".
- 3 Выберите A:\(D:\driver), нажмите на клавишу "Открыть", и затем на клавишу "ОК".

Инструкция по Ручной Установке Программного Обеспечения для Монитора.

- 1 Нажмите на клавиши Старт, Установки, Панель Управления.
- 2 Дважды нажмите на икону Дисплей.
- 3 Выберите клавишу Установки, затем нажмите на клавишу Спец. Функции.
- 4 Выберите Монитор.
Вариант Если клавиша "Свойства" неактивна, это значит, что конфигурация монитора 1 : правильная. Пожалуйста, остановите установку.
Вариант Если клавиша Свойства активна, нажмите на нее. Пожалуйста, выполняйте 2 : следующие шаги последовательно.
- 5 Нажмите на клавишу Драйвер, а затем на Обновить Драйвер и на клавишу Далее.
- 6 Выберите "Покажите список известных драйверов для данного оборудования, чтобы я мог выбрать подходящий драйвер", затем нажмите на клавишу Далее, а затем Выбрать диск.
- 7 Нажмите на клавишу Выбор, а затем выберите A:\(D:\driver).
- 8 Нажмите на клавишу Открыть, а затем на ОК.
- 9 Выберите модель Вашего монитора, затем нажмите на клавишу Далее, и снова на клавишу Далее.
- 10 Нажмите на клавишу Конец, а затем на клавишу Закрыть.

Если Вы увидите сообщение "Цифровая подпись не найдена", нажмите на клавишу Да. И нажмите на клавишу Конец, а затем на клавишу Закрыть.

▶ Операционная Система Microsoft® Windows® Millennium ▲

- 1 Нажмите на клавиши Старт, Установки, Панель Управления.
- 2 Дважды нажмите на икону Дисплей.
- 3 Выберите клавишу Установки, затем нажмите на клавишу Спец. Функции.
- 4 Выберите закладку Монитор.
- 5 Нажмите кнопку Изменить в закладке Тип монитора.
- 6 Выберите Указать расположение драйвера.
- 7 Выберите Показать весь список драйверов, затем нажмите Далее.
- 8 Нажмите кнопку Установить с диска.
- 9 Укажите путь A:\(D:\driver), затем нажмите ОК.
- 10 Выберите "Show all devices" и выберите монитор, соответствующий подключенному к компьютеру, затем нажмите кнопку "ОК".
- 11 Нажимайте кнопки "Close" и "ОК", пока не будет закрыто диалоговое окно свойств экрана.

▶ Операционная Система Microsoft® Windows® NT ▲

- 1 Нажмите последовательно на клавиши Пуск, Установки, Панель Управления, а затем дважды на Экран.
- 2 В окне Регистрация Информации о Дисплее нажмите на клавишу Установки, а затем на Все режимы.
- 3 Выберите желаемые функции (Разрешение, Количество цветов и Частота по вертикали), а затем нажмите на клавишу ОК.
- 4 Нажмите кнопку Apply (Применить), если после нажатия кнопки Test (Тест) вы увидите, что экран работает в нормальном режиме. Если же экран не работает нормально, перейдите к другому состоянию (более низкому разрешению, другому цвету или частоте).

✗ Если у Вас нет функции Все режимы, выберите уровень разрешения и частоту по вертикали в соответствии с [Стандартные экранные режимы](#) в данной инструкции.

▶ **Операционная Система Линукс.** 🏔

Чтобы пользоваться X-Window, нужно создать файл X86Config, что является файлом установок системы.

- 1 После создания файла "X86Config" нажмите на клавишу Ввод на первом и на втором экране.
- 2 Третий экран служит для установки мыши.
- 3 Подсоедините мышь к компьютеру.
- 4 Следующий экран нужен для выбора Клавиатуры.
- 5 Выберите Клавиатуру для Вашего компьютера.
- 6 Следующий экран нужен для установки Вашего монитора.
- 7 Прежде всего, установите частоту по горизонтали для Вашего монитора. (Можно выйти на частоту напрямую.)
- 8 Установите частоту по вертикали для Вашего монитора. (Можно выйти на частоту напрямую.)
- 9 Войдите в название модели Вашего монитора. Эта информация не окажет влияния на непосредственное выполнение X-Window.
- 10 На этом установка функций Вашего монитора закончена.
Выполните X-Window после установки другого требуемого оборудования.

Установка драйвера монитора Natural Color MagicTune™

▶ **Natural Color**

▶ Программное обеспечение Natural Color



Одной из последних проблем при использовании компьютера является то, что при распечатке на принтере, сканировании или съемке на цифровую камеру цвета изображений отличаются от

цветов, отображаемых на мониторе. Программа Natural Color является решением этой проблемы. Это система управления цветами, разработанная компанией Samsung Electronics при поддержке Korea Electronics & Telecommunications Research Institute (ETRI). Данная система доступна только для мониторов Samsung, она создает на мониторе такой же цвет изображений как у распечатанных или отсканированных изображений. Для получения более подробной информации нажмите Помощь (F1) в программе.

▶ Способ установки программы Natural Color

Вставьте компакт-диск, прилагаемый к монитору Samsung, в дисковод CD-ROM. Появится начальный экран программы Natural Color. Щелкните Natural Color на начальном экране, чтобы установить программное обеспечение Natural Color.

Чтобы установить программу вручную, вставьте CD, прилагаемый к монитору Samsung в дисковод CD-ROM, нажмите кнопку [Start] (Пуск) операционной системы Windows, затем выберите [Run...] (Выполнить).

Введите: D:\Color\NCProSetup.exe затем нажмите [Ввод].

(Если дисковод, в который вставлен диск называется не D:\, введите название действующего дисковода.)

▶ Удаление программы Natural Color

В меню [Старт] выберите [Настройка]/[Панель Управления], затем дважды щелкните на кнопке [Установка/Удаление программ].

Выберите Natural Color из списка, затем нажмите кнопку [Добавить/Удалить].

Установка драйвера монитора Natural Color MagicTune™

▶ MagicTune™

Установка

1. Вставьте инсталляционный компакт-диск в привод для компакт-дисков (CD-ROM).
2. щелкните на инсталляционном файле MagicTune™.
3. Выберите язык установки, затем щелкните мышью на кнопке Далее.
4. Когда появится окно мастера установки, нажмите кнопку "Next" (Далее).
5. Если вы согласны с условиями использования программы, выберите Я принимаю условия лицензионного соглашения.
6. Выберите папку для установки программы MagicTune™.
7. щелкните на Установить.
8. Появится диалоговое окно Состояние установк.
9. щелкните на Готово.
10. После завершения установки на рабочем столе компьютера появится значок запуска программы MagicTune™.

Для запуска программы сделайте двойной щелчок на значке.



В зависимости от особенностей системы компьютера или монитора, значок программы MagicTune™ может отображаться или не отображаться. Если он не отображается, нажмите клавишу F5.



? Проблемы в ходе установки (MagicTune™)

Проблемы в ходе установки MagicTune™ могут быть связаны с такими факторами, как используемые видеокарта или материнская плата и сетевое окружение компьютера. В случае возникновения



Требования к системе

Операционные системы

- Windows 2000
- Windows XP Home Edition
- Windows XP Professional
- Windows Vista™



Рекомендуется использовать функцию MagicTune™ в системах Windows® 2000 или более поздней версии.

Аппаратные средства

- Оперативная память: 32 Мбайт или более
- Свободное пространство на жестком диске: 60 Мбайт или более

* Более подробные сведения см. [на веб-сайте MagicTune™](#).

Деинсталляция

Удалить программу MagicTune™ можно только путем использования опции "Add or Remove Programs" («Установка и удаление программ») в Панели управления Windows®.

Для удаления программы MagicTune™ выполните следующие шаги:

1. Выберите меню ' [Start] ' [Settings] ([Пуск] ' [Настройка]) на панели задач и выберите пункт меню [Control Panel] (Панель управления). Если программа работает на платформе Windows® XP, выберите [Control Panel] (Панель управления) в меню [Start] (Пуск).
2. Нажмите на значке "Add or Remove Programs" (Установка и удаление программ) в Панели управления
3. В окне "Add or Remove Programs" найдите путем прокрутки окна программу "MagicTune™." Выделите ее щелчком мыши.
4. Нажмите кнопку [Change/Remove] (Заменить/Удалить), чтобы удалить программу.
5. Нажмите "Yes" («Да»), чтобы запустить процесс деинсталляции.
6. Дождитесь появления диалогового окна завершения деинсталляции ("Uninstall Complete").

На веб-сайте MagicTune™ вы можете получить техническую поддержку по использованию программы MagicTune™, изучить разделы FAQ (часто задаваемые вопросы и ответы), а также скачать обновления к программному обеспечению.

Цвет и внешний вид изделия могут различаться в зависимости от модели, а характеристики изделия могут изменяться без предварительного уведомления с целью усовершенствования.

■ Меры безопасности ■ Введение ■ Подключение ■ Использование Windows Xpe ■ Работа с программным обеспечением
 ■ Настройка монитора ■ Устранение неисправностей ■ Спецификации ■ Информация

○ Настройка монитора

Кнопки управления Функции прямого доступа Функции экранного меню

▶ Кнопки управления



- 1 [MENU / []] Открывает экранное меню. Также используется для выхода из экранного меню и возвращения в предыдущее меню.
- 2 [▼ / ▲] Позволяют выделять и выбирать разделы меню.
- 3 [☑] Активизирует выбранный пункт меню.
- 4 [AUTO] При нажатии кнопки 'AUTO' появляется экран автоматической регулировки, как показано на экране анимационного клипа в центре.

Кнопки управления Функции прямого доступа Функции экранного меню

▶ Функции прямого доступа

▶ AUTO



МЕНЮ

Содержание

При нажатии кнопки 'AUTO' появляется экран автоматической регулировки, как показано на экране анимационного клипа в центре. Значения точной регулировки (Fine), грубой регулировки (Coarse) и позиции (Position) будут настроены автоматически.

✘ Доступно только в режиме аналогового.

AUTO

- ▶ Если функция автоматической настройки не работает должным образом, нажмите кнопку AUTO (автоматическая настройка) еще раз для более точной настройки изображения.
- ▶ Если изменить разрешение на панели управления, будет автоматически выполнена функция автоматической настройки.

▶ Блокировка и разблокировка экрана

- ▶ При нажатии кнопки AUTO после блокировки экранного меню



- ▶ При нажатии кнопки MENU после блокировки экранного меню



МЕНЮ

Содержание

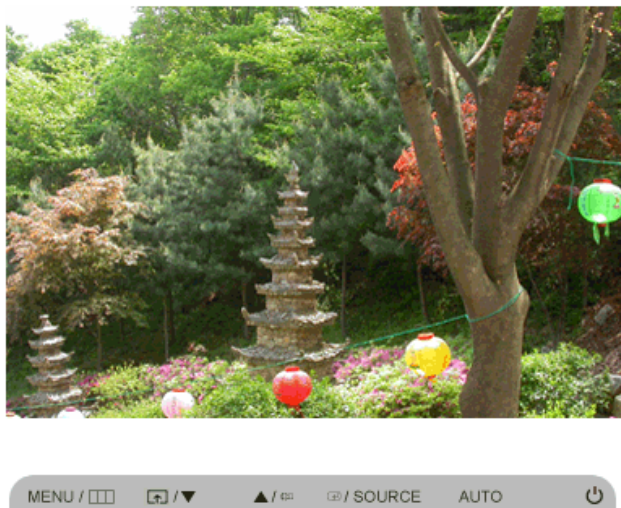
Блокировка и разблокировка OSD

Эта функция блокирует настройку экранного меню, чтобы сохранить текущее состояние параметров и запретить другим пользователям их изменять.

Блокировка: нажмите и удерживайте нажатой кнопку MENU более пяти (5) секунд, чтобы включить функцию блокировки настройки экранного меню.

Разблокировка: нажмите и удерживайте нажатой кнопку MENU более пяти (5) секунд, чтобы отключить функцию блокировки настройки экранного меню.

※ Несмотря на то, что включена функция блокировки настройки экрана, можно отрегулировать яркость и контрастность, а также задать значение Прогр. кнопка (↕) с помощью кнопки Direct (Направление).



МЕНЮ

Содержание

При необходимости можно задать значение "Прогр. кнопка" для кнопки Custom (Настроить).

Чтобы отобразить рабочий экран, нажмите кнопку [] после настройки специальной клавиши для функции и щелкните имя каждой функции.

[] Прогр.
кнопка

([MagicBright](#) - [MagicColor](#) - [Цветовой эффект](#))

✘ You can configure the customized key for a required function via **Setup > Прогр. кнопка**.

▶ Громк.



МЕНЮ

Содержание

- (игры).
- 5 Спорт Для просмотра движущихся изображений (спорт).
- 6 Кино Для просмотра движущихся изображений (диски DVD или Video CD).
- 7 Автоконтраст Режим **Автоконтраст** предназначен для автоматического определения распространения входных визуальных сигналов и настройки с целью получения оптимальной контрастности.

MENU → [Left] → [Up], [Down] → [Right] → [Up], [Down] → MENU

▶ [Color Icon] Цвет ▲



МЕНЮ

Содержание

Воспроизведение/Стоп

MagicColor – это новая технология, самостоятельно разработанная компанией Samsung для улучшения цифровых изображений и более четкого отображения естественных цветов без снижения качества картинки.

MagicColor

- 1 Выкл возврат в первоначальный режим.
- 2 Демо Тв правой части экрана появляется изображение до применения функции MagicColor, а справа – изображение после применения функции MagicColor.
- 3 Полностью четкое изображение не только ярких естественных цветов, но и более реалистичное воспроизведение естественного цвета кожи.
- 4 Избирательно четкое отображение ярких естественных цветов.



Оттенок

Возможно изменение цветового тона с выбором одного из четырех режимов – «Хол.», «Норм.», «Теп.» и «Польз.». (Недоступно в режимах MagicColor Full (Полный) и Intelligent (Интеллектуальный).)



MENU → [Up], [Down] → [Right] → [Up], [Down] → MENU

Регулировка цвета

Параметры Цвета могут быть заменены настройками по умолчанию. - Кр. (К), Зел (Э), Син (С)
 (Недоступно в режимах MagicColor Full (Полный) и Intelligent (Интеллектуальный).)



MENU → ▲, ▼ → [] → ▲, ▼ → [] → ▲, ▼ → [] → ▲, ▼ → MENU

Можно полностью изменить тональность, изменив цвета экрана.

(Недоступно в режиме MagicColor при использовании параметров Полностью и Избирательно.)

- Выкл
- Ч/б изображение
- Зеленый
- Аквамарин
- Сепия

Цветовой эффект

1 Выкл используется для применения ахроматических цветов для экрана с целью настройки экранных эффектов.



- 2 Ч/б изображение используется для отображения по умолчанию черно-белого изображения.
- 3 Зеленый используется для отображения черно-белого изображения с зеленым оттенком.
- 4 Аквамарин используется для отображения черно-белого изображения с аквамашиновым оттенком.
- 5 Сепия придание эффекта сепии черно-белому экрану.

MENU → ▲, ▼ → [] → ▲, ▼ → [] → ▲, ▼ → MENU

гамма-коррекция используется для изменения яркости цветов, и настройки среднего уровня яркости.

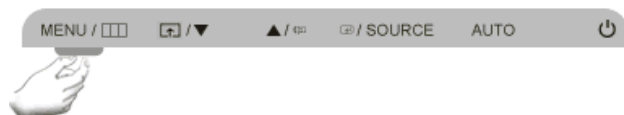
Гамма

- Режим1
- Режим2
- Режим3








MENU → ▲, ▼ → [] → ▲, ▼ → [] → ▲, ▼ → MENU

▶ [] Изобр. ▲

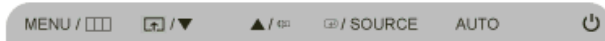


(Недоступно в режимах MagicColor Full (Полный) и Intelligent (Интеллектуальный).)

МЕНЮ	Содержание	Воспроизведение/Стоп
Грубо	<p>Убирает такие шумы, как вертикальные полосы. При грубой (Грубо) регулировке возможно смещение области отображения экрана. Его можно переместить обратно в центр, используя меню управления положением по горизонтали.</p> <p>✘ Доступно только в режиме аналогового.</p> <p>MENU → ▲, ▼ → ◀ → ▶ → ▲, ▼ → MENU</p>	
Точно	<p>Убирает такие шумы, как горизонтальные полосы. Если шум сохраняется даже после точной (Точно) настройки, повторите ее после выполнения регулировки тактовой частоты.</p> <p>✘ Доступно только в режиме аналогового.</p> <p>MENU → ▲, ▼ → ◀ → ▲, ▼ → ▶ → ▲, ▼ → MENU</p>	
Четкость	<p>Выполните эти инструкции для изменения резкости изображения.</p> <p>MENU → ▲, ▼ → ◀ → ▲, ▼ → ▶ → ▲, ▼ → MENU</p>	
По гор.	<p>Для изменения Положениепогор. всего изображения на экране монитора выполните описанные ниже операции.</p> <p>✘ Доступно только в режиме аналогового.</p> <p>MENU → ▲, ▼ → ◀ → ▲, ▼ → ▶ → ▲, ▼ → MENU</p>	
По верт.	<p>Для изменения Положениеповерт. всего изображения на экране монитора выполните описанные ниже операции.</p> <p>✘ Доступно только в режиме аналогового.</p> <p>MENU → ▲, ▼ → ◀ → ▲, ▼ → ▶ → ▲, ▼ → MENU</p>	



МЕНЮ	Содержание	Воспроизведение/Стоп
	<p>Можно выбрать один из девяти языков.</p> <ul style="list-style-type: none"> • English, Deutsch, Español, Français, Italiano, Svenska, Русский, Português, Türkçe 	
Язык	<p>✘ Выбор языка оказывает влияние только на экранные меню и экранную информацию. Он не влияет на программы, выполняемые в компьютере.</p>	
	MENU → ▲, ▼ → ◀ → ▶ → ▲, ▼ → MENU	
По гор.	<p>Вы можете изменить положение Меню Экрана по горизонтали на Вашем мониторе.</p>	
	MENU → ▲, ▼ → ◀ → ▲, ▼ → ▶ → ▲, ▼ → MENU	
По верт.	<p>Вы можете изменить положение Меню Экрана по вертикали на Вашем мониторе.</p>	
	MENU → ▲, ▼ → ◀ → ▲, ▼ → ▶ → ▲, ▼ → MENU	
Прозрачность	<p>Измените непрозрачность фона Меню Экрана.</p>	
	MENU → ▲, ▼ → ◀ → ▲, ▼ → ▶ → ▲, ▼ → MENU	
Вр. Отобр.	<p>Меню автоматически исчезает с экрана, если в течении определенного времени не сделано никаких изменений настроек.</p> <p>Вы можете сами установить время вывода меню, в течении которого меню будет находиться на экране.</p> <p>- 5 сек., 10 сек., 20 сек., 200 сек.</p>	
	MENU → ▲, ▼ → ◀ → ▲, ▼ → ▶ → ▲, ▼ → MENU	



МЕНЮ

Содержание

Воспроизведение/Стоп

Фабр. настройки

Восстановление для устройства заводских настроек по умолчанию.

- Нет
- Да



MENU → [up], [down] → [left] → [right] → [up], [down] → MENU

Прогр. кнопка

Можно задать функцию, которая будет включаться при нажатии клавиши **Прогр. кнопка** ([right]).



MENU → [up], [down] → [left] → [up], [down] → [right] → [up], [down] → MENU

  **Информация** 



МЕНЮ

Содержание

Информация

Отображает источник видеосигнала и режим экрана в экранном меню.

MENU → ▲, ▼



Цвет и внешний вид изделия могут различаться в зависимости от модели, а характеристики изделия могут изменяться без предварительного уведомления с целью усовершенствования.

↑ TOP

↩ MAIN

↑ ↻

- Меры безопасности
- Введение
- Подключение
- Использование Windows Xpe
- Работа с программным обеспечением
- Настройка монитора
- Устранение неисправностей
- Спецификации
- Информация

○ Устранение неисправностей

[Контрольный список](#) [Вопросы и ответы](#) [Самопроверка](#)

▶ Контрольный список

Перед тем, как обратиться за помощью в сервисную службу прочитайте данный раздел руководства и попытайтесь устранить проблему самостоятельно. Если же Вам действительно нужна помощь, позвоните, пожалуйста, по телефону, либо указанному в гарантийном талоне, [либо на задней обложке данной инструкции, либо свяжитесь с Вашим дилером.](#)

Неисправность	Контрольный список	Решение
Отсутствует изображение на экране. Я не могу включить монитор.	Правильно ли подсоединен силовой шнур?	Проверьте подсоединение и включение электропитания.
	Появилось сообщение "Проверьтесигн. каб." (Нет подключения, проверьте кабель)?	Проверьте сигнал подключения кабеля.
	Если электропитание подается, перезагрузите компьютер снова, чтобы увидеть первоначальный экран (экран загрузки), который должен бы появиться.	Если изображение первоначального экрана (экрана загрузки) появилось, загрузите компьютер в безопасном режиме (безопасный режим для Windows ME/2000/XP), а затем измените частоту видеокарты. (Обратитесь к Фабричной Настройке Дисплея) Если изображение первоначального экрана (экрана загрузки) не появилось, обращайтесь в центр технического обслуживания или к Вашему дилеру.
Вы видите на экране сообщение "Неоптим. режим", "Рекоменд. режим 1280 x 1024 60 Hz"?	Это сообщение появляется, когда сигнал от видеокарты превышает максимальное разрешение и частоту. Подрегулируйте максимальное разрешение и частоту в соответствии с параметрами Вашего монитора. Если разрешение дисплея превышает SXGA, или частота обновления превышает 75 Гц,	

		<p>появляется сообщение "Неоптим. режим", "Рекоменд. режим 1280 x 1024 60 Hz". Если частота обновления превышает 85 Гц, дисплей будет работать нормально, но появится сообщение "Неоптим. режим.Рекоменд", "режим 1280 x 1024 60 Hz", которое будет отображаться в течение одной минуты, а затем исчезнет. В течение этого периода длительностью одна минута следует перевести дисплей в рекомендованный режим. (При перезагрузке системы это сообщение отображается снова.)</p>
	<p>На экране нет изображения. Мигает ли индикатор питания на мониторе с интервалом в 1 секунду?</p>	<p>Монитор работает в режиме Экономайзер. Нажмите на любую клавишу на клавиатуре или подвиньте мышь, чтобы активировать монитор и восстановить изображение на экране. Если изображение по - прежнему отсутствует нажмите кнопку 'SOURCE'. Затем для включения монитора и восстановления изображения на экране снова нажмите на клавиатуре любую кнопку.</p>
<p>Я не вижу Экранного Меню.</p>	<p>Не закрыли ли Вы Экранное Меню во избежание изменений?</p>	<p>Верните изображение на экран путем нажатия на клавишу [MENU / □□] в течение 5 секунд.</p>
<p>Искажение цветов или переход на черно-белое изображение.</p>	<p>Похоже ли одноцветное изображение на экране, как если бы Вы смотрели на него через целофан? Искажение цветов после перехода на какую-то программу или в результате столкновения двух программ?</p>	<p>Проверьте сигнал подключения кабеля. Убедитесь, что видеокарта плотно сидит в разъеме. Перезагрузите компьютер.</p>
	<p>Правильно ли установлена видеокарта?</p>	<p>Установите видеокарту в соответствии с инструкцией к видеокарте.</p>
<p>Неожиданно началась разбалансировка экрана.</p>	<p>Вы заменили видеокарту или драйвер? Вы подрегулировали разрешение и частоту на мониторе?</p>	<p>Подрегулируйте Положение и Размер Изображения по отношению к экрану. Подрегулируйте разрешение и частоту на видеокарте. (Обратитесь к Фабричной Настройке Дисплея)</p>
	<p>Изображение на экране может быть нестабильным из-за несовпадения частоты сигналов видеокарты. Настройте положение в соответствии с индикацией.</p>	
<p>Потеря фокуса или невозможность отрегулировать экран.</p>	<p>Вы подрегулировали разрешение и частоту на мониторе?</p>	<p>Подрегулируйте разрешение и частоту на видеокарте. (Обратитесь к Фабричной Настройке Дисплея)</p>
<p>Индикатор мигает, но на экране нет изображения.</p>	<p>Проверьте в меню "Частота", правильно ли отрегулирована частота?</p>	<p>Поставьте нужную частоту в соответствии с инструкцией к видеокарте и Стандартные экранные режимы.</p>

		(Максимальная частота для каждого разрешения может отличаться у разных мониторов.)
Экран показывает только 16 цветов. Эти цвета изменяются при замене видеокарты.	НПравильно настроены цвета для Windows?	Windows XP : Установите разрешение в окне Панель управления → Оформление и темы → Дисплей → Настройка. Windows ME/2000 : Установите разрешение в окне Панель управления → Дисплей → Настройка.
	Правильно ли установлена видеокарта?	Установите видеокарту в соответствии с инструкцией к видеокарте.
Появилось сообщение "Неизвестный монитор, обнаружен монитор Plug & Play (VESA DDC)".	Инсталлирован ли драйвер монитора? Посмотрите в инструкции к видеокарте, может ли быть поддержана функция Plug & Play (VESA DDC).	Инсталлируйте драйвер монитора в соответствии с инструкциями по инсталлированию драйвера . Инсталлируйте драйвер монитора в соответствии с инструкциями по инсталлированию драйвера .
Проверка при нарушении работы функции MagicTune™.	Функция MagicTune™ реализуется только на ПК (VGA) с операционной системой Windows, поддерживающем стандарт Plug and Play.	* Для того чтобы проверить, поддерживает ли ваш ПК функцию MagicTune™, выполните процедуру, представленную ниже (при работе в среде Windows™ XP) ; Панель управления → Производительность и обслуживание → Система → Оборудование → Диспетчер устройств → Мониторы → После удаления монитора "Plug and Play" найдите "Монитор Plug and Play" в новом оборудовании. MagicTune™ - это дополнительное программное обеспечение монитора. Некоторые графические карты не поддерживают работу данного монитора. При возникновении проблемы с графической картой посетите наш веб-узел для ознакомления со списком совместимых графических карт. http://www.samsung.com/monitor/magictune .
MagicTune™ работает со сбоями.	Проводилась ли смена компьютера или графической карты? Программа установлена?	Загрузите новейшую программу. Программу можно загрузить с сайта http://www.samsung.com/monitor/magictune . Перезагрузите компьютер после первой установки программы. Если копия программы уже установлена, удалите ее, перезагрузите компьютер, затем снова установите программу. Для правильной работы компьютера после установки или удаления программы его необходимо перезагрузить.

✳ [Посетите наш веб-узел и загрузите программное обеспечение для установки MagicTune™ MAC.](#)

▣ Устранение неполадок с монитора клиента

Симптом	Устранение неполадок
Экран не	При запуске для активации функций сети требуется около 30 секунд, и в

<p>появляется при переключении в клиентский режим.</p>	<p>течение 3 - 4 секунд изображение на экране будет отсутствовать. После включения питания подождите 30 секунд и попытайтесь переключить режим еще раз.</p> <p>Если из-за неполадок в Windows операционная система не загружается или отображается синий экран, загрузите операционную систему Windows XPe со следующего веб-узла и обновите операционную систему этим программным обеспечением : http://www.syncsight.com</p>
<p>Появился экран клиента, но я не могу подключиться к серверу.</p>	<p>1) Проверьте, мигает ли индикатор порта концентратора, к которому подключен кабель локальной сети. Если нет, это означает, что локальная сеть отключена. В таком случае, подключите монитор, используя другой кабель локальной сети.</p> <p>2) Проверьте, правильно ли установлены параметры на вкладке Settings (Параметры), Network (Сеть). Значение по умолчанию - "DHCP". Если в сети используется статический IP-адрес, выберите "Use the following IP address" (Использовать следующий IP-адрес) и введите информацию о соответствующем IP-адресе.</p> <p>3) Удостоверьтесь, что "User Name" (Имя пользователя) и "Password" (Пароль), установленные на вкладке "Remote Desktop Settings" (Параметры удаленного доступа), такие же, как и для главного компьютера. Если нет, проследите, чтобы "User Name" (Имя пользователя) и "Password" (Пароль) для "Remote Desktop" (Удаленный доступ) и главного компьютера совпадали.</p>
<p>На экране клиента отсутствует доступ к Интернету.</p>	<p>1) Проверьте, мигает ли индикатор порта концентратора, к которому подключен кабель локальной сети. Если нет, это означает, что локальная сеть отключена. В этом случае, подключите, используя другой кабель локальной сети.</p> <p>2) Проверьте, правильно ли установлены параметры на вкладке Settings (Параметры), Network (Сеть). Значение по умолчанию - "DHCP". Если в сети используется статический IP-адрес, выберите "Use the following IP address" (Использовать следующий IP-адрес) и введите информацию о соответствующем IP-адресе.</p>
<p>Содержимое (видео, голос) сервера воспроизводится неправильно на Client Monitor.</p>	<p>Это означает, что через локальную сеть передаются данные. Проверьте состояние локальной сети.</p>
<p>Я подключил/ла цифровое устройство, например, фотоаппарат, видеокамеру или память USB к порту USB, но они не работают.</p>	<p>Эта модель поддерживает устройства USB, которые поддерживают функции съемных дисков без дополнительной установки драйвера. Удостоверьтесь, что устройство, которое необходимо подключить, поддерживает функции съемных дисков без дополнительной установки драйвера.</p>
<p>Не появляется список файлов.</p>	<p>1) Проверьте файлы на карте. Если существуют только необычные файлы (напр., 0KByte, сломанный JPEG), файлы не появятся на экране.</p> <p>2) Время, необходимое для воспроизведения, определяется размером файла. Подождите.</p> <p>3) Удостоверьтесь, что Client Monitor поддерживает данный формат файла. Если расширение имени файла изменено, файл не будет воспроизведен.</p>

 Проверьте по следующим параметрам, есть ли неисправности в мониторе.

 Проверьте, правильно ли подсоединены к компьютеру электрический шнур и кабель.

- ▶ Проверьте, не издает ли компьютер более трех звуковых сигналов при включении. (Если да, необходимо техническое обслуживание материнской платы компьютера).
- ▶ Если Вы поставили новую видеокарту или если Вы смонтировали компьютер, проверьте, установлены ли драйвер видеоадаптера и драйвер монитора.
- ▶ Убедитесь, что значение частоты сканирования видеозкрана 56 Гц -75 Гц. (Не ставьте выше 75 Гц при максимальном разрешении.)
- ▶ Если возникает проблема с установкой драйвера (видео)адаптера, переведите компьютер в Безопасный Режим, удалите Адаптер Дисплея через функции Панель Управления, Система, Администратор Устройств, а затем перезагрузите компьютер, чтобы переустановить драйвер (видео)адаптера.

✘ Если проблема возникает повторно, свяжитесь с авторизованным дилером.

▶ Вопросы и Ответы

Вопрос	Ответ
Как можно изменить частоту?	<p>Частота изменяется путем изменения конфигурации видеокарты.</p> <p>Заметьте, что поддержка видеокарты зависит от версии используемого драйвера. (Подробно об этом в в инструкциях к компьютеру или к видео.)</p>
Как можно отрегулировать разрешение?	<p>Windows XP : Установите разрешение в окне Панель управления → Оформление и темы → Дисплей → Настройка.</p> <p>Windows ME/2000 : Установите разрешение в окне Панель управления → Дисплей → Настройка.</p> <p>✘ Свяжитесь с изготовителем видеокарты для уточнений.</p>
Как настроить функцию Экономии Энергии?	<p>Windows XP : Установите разрешение в окне Панель управления → Оформление и темы → Дисплей → Экранная заставка. Установите функцию в BIOS-SETUP на компьютере.</p> <p>Windows ME/2000 : Установите разрешение в окне Панель управления → Дисплей → Экранная заставка. Установите функцию в BIOS-SETUP на компьютере.</p> <p>✘ Посмотрите в инструкции к Windows/Computer</p>
Как нужно чистить корпус и Панель ЖКД?	<p>Отключите шнур от сети, затем протрите монитор мягкой тканью, используя моющий раствор или воду.</p> <p>Не оставляйте на поверхности монитора остатков моющего средства или царапин. Не допускайте попадания воды внутрь монитора.</p>

▶ Самопроверка

[Функция Самопроверки](#) | [Предупреждения](#) | [Окружающая сред](#) | [Полезные Советы](#)

В мониторе имеется функция автотестирования, которая позволяет проверить, правильно ли работает монитор.

▶ Функция Самопроверки ▲

- 1 Выключите Ваш компьютер и монитор.
- 2 Отсоедините видеокабель от задней панели компьютера.
- 3 Включите монитор.

Если монитор работает правильно, отобразится окно, как изображено на рисунке ниже.



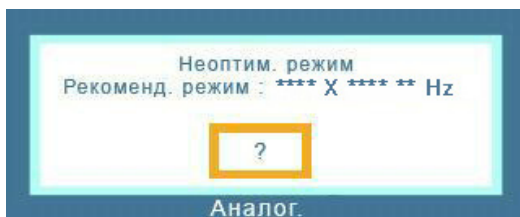
Это окно появляется при нормальной работе, если видеокабель оказывается разъединенным или поврежденным.

- 4 Выключите Ваш монитор и подсоедините видеокабель, затем включите Ваш компьютер и монитор.

Если экран монитора остается пустым после проделанных процедур, проверьте видеокарту и компьютер; Ваш монитор работает нормально.

▶ Предупреждения ▲

Если что-то не в порядке со входным сигналом, на экране появляется сообщение или экран гаснет, хотя индикатор электропитания включен. Такое сообщение может означать, что монитор оказался без синхронизации или что нужно проверить сигнальный кабель.



▶ Окружающая сред ▲

- ▶ Место и положение монитора могут влиять на качество работы и другие свойства монитора.
 - ▶ Если рядом с монитором находятся какие-либо громкоговорители, выключите их и перенесите в другое помещение.
Удалите все электронные приборы, такие как радио, вентиляторы, часы и телефоны за пределы

▶ Полезные Советы ▲

- ▶ Монитор воспроизводит визуальные сигналы, получаемые от компьютера. Следовательно, проблемы с компьютером или видеокартой могут быть причиной пропажи изображения на мониторе, потери в цвете, шума, повышения частоты, и т.п. В таком случае сначала поищите источник проблемы, а затем свяжитесь с центром технического обслуживания или с Вашим дилером.
- ▶ Оценка рабочего состояния монитора

Если на экране нет изображения или появилось сообщение "Неоптим. режим", "Рекоменд.

режим 1280 x 1024 60 Hz".(Нет поддержки видео режима), отсоедините кабель от компьютера, пока монитор находится во включенном состоянии.

- ▶ Если на экране появляется сообщение или экран становится белым, это означает, что монитор находится в рабочем состоянии. В таком случае ищите проблему в компьютере.



Цвет и внешний вид изделия могут различаться в зависимости от модели, а характеристики изделия могут изменяться без предварительного уведомления с целью усовершенствования.

[↑ TOP](#)
[↑ MAIN](#)
[↑ ↻](#)

- Меры безопасности
- Введение
- Подключение
- Использование Windows Xpe
- Работа с программным обеспечением
- Настройка монитора
- Устранение неисправностей
- Спецификации
- Информация

○ Спецификации

[Спецификации](#) [Система экономии потребляемой электроэнергии](#) [Стандартные экранные режимы](#)

▶ Спецификации

Основные характеристики

Название Модели	SyncMaster 730XT
Панель ЖКД	
Размер	диагональ 17 дюймов (43 см)
Область изображения	337,92 мм (Гор) x 270,336 мм (Верт)
Шаг пикселя	0,264 мм (Гор) x 0,264 мм (Верт)
Синхронизация	
По горизонтали	30 ~ 81 кГц
По вертикали	56 ~ 75 Гц
Цвет Дисплея	
16,2 М Цвета	
Разрешение	
Оптимальное разрешение	1280 x 1024@60 Гц
Максимальное разрешение	1280 x 1024@75 Гц

Ввод сигнала, при нагрузке

Аналоговый RGB
 0,7 Vp-p ± 5 %
 уровень TTL (В высокий ≥ 2,0В, В низкий ≤ 0,8 В)

Максимальная частота

140 МГц

Потребляемая мощность

Переменный ток 100 - 240 В, (+/- 10 %), 50/60 Гц

Потребляемая мощность

Кабель D-sub 15 контактов на 15 контактов, съемный

Размеры (ШхВхД) / Ве

370,0 x 342,3 x 69 мм (без подставки)
370,0 x 404,3 x 200 мм(С подставкой) / 6,45 кг

Интерфейс подставки VESA

100 мм x 100 мм

Климатические условия

Рабочая температура : 10°C ~ 40°C (50°F ~104°F)
Влажность : 10 % ~ 80 %, Неконденсирующийся

хранения температура : -20°C ~ 45°C (-4°F ~113°F)
Влажность : 5 % ~ 95 %, Неконденсирующийся

Совместимость с Plug & Play

Этот монитор может быть установлен на любой из совместимых с Plug & Play систем. Взаимодействие между монитором и компьютером обеспечивает наилучшие условия для работы и настройки монитора. В большинстве случаев монитор настраивается автоматически, если только пользователь не пожелает выбрать другие параметры.

Допустимое количество точек

В данной модели используется тонкопленочная ЖК-панель (TFT-LCD), изготовленная с применением современной технологии полупроводников с точностью 1 ppm (одна миллионная). Иногда пиксели КРАСНОГО, ЗЕЛЕНОВОГО, СИНЕГО и БЕЛОГО цветов становятся яркими или черными. Это не является следствием плохого качества и не вызывает неудобств в работе.

Например, количество суб-пикселей в данном изделии составляет 3.932.160.

✘ вносятся изменения без предварительного уведомления "Жизненный цикл-7лет"

Оборудование класса В

▶ (Информационно-коммуникационное оборудование для использования в домашних условиях)

- ▶ Данный продукт соответствует требованиям Директивы электромагнитной совместимости по использованию в домашних условиях и может использоваться в любых помещениях, включая обычные жилые помещения.

(Оборудование класса В излучает меньше электромагнитных волн, чем оборудование класса А.)

▶ Клиент

количество

характеристики

ЛВС	1 Гбит/с
USB	2,0 4 порта
обозреватель Интернета	MS Internet Explorer
фото	JPEG,BMP
видео	MPEG1,WMV (не более 720p)

▣ Требования для сервера

	Число подключаемый клиентов	процессор	оперативная память	Ethernet	ОС
Минимальные требования	Всего лишь возможность загрузки программы сервера	P3 400 МГц	64 МБ	100 Мбит/с	windows 2003 Server
рекомендуемые характеристики	1	P4 1,0 ГГц	256 МБ		
	2~4	P4 2.4 ГГц	512 МБ	100 Мбит/с	windows 2003 Server
	5~7	P4 3.0 ГГц	1 ГБ		
	8~10	P4 3.2 ГГц	2 ГБ		

✘ Данные, приведенные выше, являются результатом тестирования определенного сервера. Данные могут изменяться, если используется другой сервер. Для некоторых продуктов операционная система может не поддерживаться. При покупке продукта проверьте, поддерживает ли он операционную систему.

▣ USB

Скорость подключения локального устройства (USB)

Во время загрузки монитора Client, перед тем, как появится экран Client Office, может отобразиться пустой экран на 3~4 секунд.

Если во время загрузки выключить монитор Client, можно повредить устройство.

Совместимость с локальным устройством USB

HID (Устройство интерфейса с пользователем) : Клавиатура, мышь

MSC (Класс большой емкости), Устройства, использующие набор команд SCSI (интерфейса малых компьютерных систем), Система FAT (Таблицы размещения файлов)

Исключительные ситуации

Отдельные производители неверно определяют свои устройства как совместимые со стандартом USB.

Наша продукция проходит процедуру обработки исключительных ситуаций.

Однако для некоторых устройств вероятность правильной работы мала.

Отдельные производители неверно определяют свои устройства как совместимые с SCSI.

Для таких устройств вероятность правильной работы мала.

Рекомендуется производить покупку устройств USB после тестирования и подтверждения

▶ Система экономии потребляемой электроэнергии

- ▶ В этот монитор встроена система управления электропитанием, называемая Экономайзер. Эта система экономит электроэнергию путем переключения Вашего монитора на режим пониженного потребления электричества, когда он бездействует в течение определенного времени. Монитор автоматически возвращается в обычный режим работы при нажатии кнопки питания или функциональной клавиши. В целях экономии электроэнергии выключайте монитор, когда он не в работе или когда Вы оставляете его на долгое время. Система Экономайзер работает на совместимой с VESA DPM видеокарте, встроенной в Ваш компьютер. Используйте программную утилиту, установленную в Ваш компьютер для применения этой функции.

Состояние	Нормальная Работа	Экономичный режим питания	Питание отключено (Кнопка питания) EPA/ENERGY 2000
Индикатор режима питания	Зеленый	Черный	Черный
Потребляемая мощность	Менее чем 70 Вт	Менее чем 4.7 Вт	Менее чем 2.7 Вт



Этот монитор совместим с EPA ENERGY STAR® и ENERGY2000, когда используется с компьютером, снабженным функциями VESA DPM.

Будучи партнером ENERGY STAR®, компания SAMSUNG установила, что данное изделие соответствует требованиям к экономии электроэнергии, изложенным в директивах ENERGY STAR®.

Данное устройство соответствует требованиям ENERGY STAR для интегрированных компьютеров.

▶ Фабричной Настройки Дистплея

- ▶ Если поступающий с компьютера сигнал такой же, как нижеследующая предварительно Фабричной Настройки Дистплея, произойдет автоматическая саморегулировка экрана. Однако, если сигнал отличается, экран может опустеть, хотя индикатор включен. Подрегулируйте экран в соответствии с инструкциями к видеокарте.

▶ Фабричной Настройки Дистплея

Режим Дисплея	Частота по Горизонтали (кГц)	Частота по Вертикали (Гц)	Частота (МГц)	Синхронизация Полярности (H/V)
IBM, 640 x 350	31,469	70,086	25,175	+/-
IBM, 640 x 480	31,469	59,940	25,175	-/-

IBM, 720 x 400	31,469	70,087	28,322	-/+
MAC, 640 x 480	35,000	66,667	30,240	-/-
MAC, 832 x 624	49,726	74,551	57,284	-/-
VESA, 640 x 480	37,861	72,809	31,500	-/-
VESA, 640 x 480	37,500	75,000	31,500	-/-
VESA, 800 x 600	35,156	56,250	36,000	+/+
VESA, 800 x 600	37,879	60,317	40,000	+/+
VESA, 800 x 600	48,077	72,188	50,000	+/+
VESA, 800 x 600	46,875	75,000	49,500	+/+
VESA, 1024 x 768	48,363	60,004	65,000	-/-
VESA, 1024 x 768	56,476	70,069	75,000	-/-
VESA, 1024 x 768	60,023	75,029	78,750	+/+
VESA, 1280 x 1024	63,981	60,020	108,000	+/+
VESA, 1280 x 1024	79,976	75,025	135,000	+/+

Частота по Горизонтали

Время на прорисовывание одной строки, соединяющей правый и левый края экрана по горизонтали, называется Горизонтальным Периодом, а обратное Горизонтальному Периоду число называется Частотой по Горизонтали. Единица измерения : кГц.



Частота по Вертикали

Подобно флуоресцентной лампе, экран должен воспроизвести одно то же изображение множество раз в секунду, чтобы пользователь смог его увидеть. Частота таких повторов называется Частотой по Вертикали, или Частотой Обновления. Единица измерения : Гц.



Цвет и внешний вид изделия могут различаться в зависимости от модели, а характеристики изделия могут изменяться без предварительного уведомления с целью усовершенствования.

↑ TOP

↑ MAIN

↑

- Меры безопасности
- Введение
- Подключение
- Использование Windows Xpe
- Работа с программным обеспечением
- Настройка монитора
- Устранение неисправностей
- Спецификации
- Информация

○ Информация

Связывайтесь с SAMSUNG по всему миру [Термины](#) [Для более высокого качества изображения](#) [Полномочия](#)

▶ Связывайтесь с SAMSUNG по всему миру

✘ Если у вас есть предложения или вопросы по продуктам Samsung, связывайтесь с информационным центром Samsung.

North America

U.S.A	1-800-SAMSUNG (726-7864)	http://www.samsung.com/us
CANADA	1-800-SAMSUNG (726-7864)	http://www.samsung.com/ca
MEXICO	01-800-SAMSUNG (726-7864)	http://www.samsung.com/mx

Latin America

ARGENTINE	0800-333-3733	http://www.samsung.com/ar
BRAZIL	0800-124-421 4004-0000	http://www.samsung.com/br
CHILE	800-SAMSUNG(726-7864)	http://www.samsung.com/cl
COLOMBIA	01-8000112112	http://www.samsung.com/co
COSTA RICA	0-800-507-7267	http://www.samsung.com/latin
ECUADOR	1-800-10-7267	http://www.samsung.com/latin
EL SALVADOR	800-6225	http://www.samsung.com/latin
GUATEMALA	1-800-299-0013	http://www.samsung.com/latin
HONDURAS	800-7919267	http://www.samsung.com/latin
JAMAICA	1-800-234-7267	http://www.samsung.com/latin
NICARAGUA	00-1800-5077267	http://www.samsung.com/latin
PANAMA	800-7267	http://www.samsung.com/latin
PUERTO RICO	1-800-682-3180	http://www.samsung.com/latin
REP. DOMINICA	1-800-751-2676	http://www.samsung.com/latin


TRINIDAD & TOBAGO	1-800-SAMSUNG(726-7864)	http://www.samsung.com/latin
VENEZUELA	0-800-100-5303	http://www.samsung.com/latin
Europe		
AUSTRIA	0800-SAMSUNG(726-7864)	http://www.samsung.com/at
BELGIUM	02 201 2418	http://www.samsung.com/be
CZECH REPUBLIC	800-726-786 (800 - SAMSUNG)	http://www.samsung.com/cz
	Distributor pro Českou republiku: Samsung Zrt., česká organizační složka Vyskočilova 4, 14000 Praha 4	
DENMARK	70 70 19 70	http://www.samsung.com/dk
EIRE	0818 717 100	http://www.samsung.com/ie
FINLAND	030-6227 515	http://www.samsung.com/fi
FRANCE	3260 SAMSUNG (€ 0,15/Min) 08 25 08 65 65 (€ 0,15/Min)	http://www.samsung.com/fr
GERMANY	01805-SAMSUNG(726-7864) (€ 0,14/Min)	http://www.samsung.de
HUNGARY	06-80-SAMSUNG(726-7864)	http://www.samsung.com/hu
ITALIA	800-SAMSUNG(726-7864)	http://www.samsung.com/it
LUXEMBURG	02 261 03 710	http://www.samsung.com/lu
NETHERLANDS	0900 SAMSUNG(726-7864) (€ 0,10/Min)	http://www.samsung.com/nl
NORWAY	815-56 480	http://www.samsung.com/no
POLAND	0 801 801 881 022-607-93-33	http://www.samsung.com/pl
PORTUGAL	80820-SAMSUNG(726-7864)	http://www.samsung.com/pt
SLOVAKIA	0800-SAMSUNG(726-7864)	http://www.samsung.com/sk
SPAIN	902-1-SAMSU(72678)	http://www.samsung.com/es
SWEDEN	0771-400 200	http://www.samsung.com/se
SWITZERLAND	0800-SAMSUNG(726-7864)	http://www.samsung.com/ch
U.K	0845 SAMSUNG (7267864)	http://www.samsung.com/uk
CIS		
ESTONIA	800-7267	http://www.samsung.ee
LATVIA	8000-7267	http://www.samsung.com/lv
LITHUANIA	8-800-77777	http://www.samsung.lt
KAZAKHSTAN	8-10-800-500-55-500	http://www.samsung.com/kz_ru
KYRGYZSTAN	00-800-500-55-500	
RUSSIA	8-800-555-55-55	http://www.samsung.ru
TADJIKISTAN	8-10-800-500-55-500	

UKRAINE	8-800-502-0000	http://www.samsung.ua
UZBEKISTAN	8-10-800-500-55-500	http://www.samsung.com/kz_ru
Asia Pacific		
AUSTRALIA	1300 362 603	http://www.samsung.com/au
CHINA	800-810-5858 400-810-5858 010- 6475 1880	http://www.samsung.com/cn
	HONG KONG:3698 - 4698	http://www.samsung.com/hk
INDIA	3030 8282 1-800-3000-8282 1800 110011	http://www.samsung.com/in
INDONESIA	0800-112-8888	http://www.samsung.com/id
JAPAN	0120-327-527	http://www.samsung.com/jp
MALAYSIA	1800-88-9999	http://www.samsung.com/my
NEW ZEALAND	0800 SAMSUNG (0800 726 786)	http://www.samsung.com/nz
PHILIPPINES	1800-10-SAMSUNG(726-7864)	http://www.samsung.com/ph
SINGAPORE	1800-SAMSUNG(726-7864)	http://www.samsung.com/sg
THAILAND	1800-29-3232, 02-689-3232	http://www.samsung.com/th
TAIWAN	0800-329-999	http://www.samsung.com/tw
VIETNAM	1 800 588 889	http://www.samsung.com/vn
Middle East & Africa		
SOUTH AFRICA	0860-SAMSUNG(726-7864)	http://www.samsung.com/za
TURKEY	444 77 11	http://www.samsung.com/tr
U.A.E	800-SAMSUNG (726-7864) 8000-4726	http://www.samsung.com/ae


Связывайтесь с SAMSUNG по всему миру [Термины](#) [Для более высокого качества изображения](#) [Полномочия](#)

Термины

Зернистость


-  Изображение на мониторе складывается из красных, зеленых и синих точек. Чем плотнее сидят точки, тем выше разрешение. Расстояние между двумя точками одного цвета называется "Зернистость". Единица измерения : мм

Частота по Вертикали

-  Экран переписывается заново по несколько раз в секунду, чтобы создать изображение, видимое для пользователя. Частота таких повторов в секунду называется Частотой по Вертикали, или Частотой Обновления. Единица измерения : Гц.

Пример: Если вспышка света повторяется 60 раз в секунду, это оценивается в 60 Гц.

Частота по Горизонтали

-  Время на прорисовывание одной строки, соединяющей правый и левый края экрана по

горизонтали, называется Горизонтальным Периодом. Обратное Горизонтальному Периоду число называется Частотой по Горизонтали. Единица измерения : кГц.

▣ Методы черезстрочной и не-черезстрочной развертки

- ▶ Показ горизонтальных линий на экране в порядке сверху вниз называется методом не-черезстрочной развертки, тогда как показ по очереди сначала нечетных линий, а потом четных, называется методом черезстрочной развертки. В большинстве мониторов используется метод не-черезстрочной развертки, что обеспечивает четкое изображение. Метод черезстрочной развертки это тот метод, который используется в телевизорах.

▣ Plug & Play (автоматическая настройка)

- ▶ Эта функция отвечает за наилучшее качество экрана путем обеспечения автоматического обмена информацией между компьютером и монитором. Этот монитор следует международным стандартам VESA DDC для функции Plug & Play (автоматическая настройка).

▣ Разрешение

- ▶ Количество точек по горизонтали и вертикали, используемое для создания изображения на экране, называется "разрешением". Эта цифра показывает точность изображения. Высокое разрешение хорошо использовать для комплексных задач, поскольку на экране можно показать больше изобразительной информации.

Пример: Если разрешение равно 1280 X 1024, то это означает, что изображение на экране состоит из 1280 точек по горизонтали (горизонтальное разрешение) и 1024 строк по вертикали (вертикальное разрешение).

Связывайтесь с SAMSUNG по всему миру [Термины](#) [Для более высокого качества изображения](#) [Полномочия](#)

▶ Для более высокого качества изображения

- ▶ Для получения оптимального качества изображения в контрольной панели компьютера настройте разрешение и коэффициент инжекции экрана (частоту регенерации) согласно нижеследующим пунктам инструкции. Существует вероятность получения изображения неровного качества, если вы не выберете для вашей тонкопленочной ЖК-панели (TFT-LCD) оптимальное качество изображения.
 - ▶ Разрешение : 1280 x 1024
 - ▶ Частота вертикальной синхронизации (частота регенерации): 60 Гц
- ▶ В данной модели используется тонкопленочная ЖК-панель (TFT-LCD), изготовленная с применением современной технологии полупроводников с точностью 1 ppm (одна миллионная). Иногда пиксели КРАСНОГО, ЗЕЛЕНОВОГО, СИНЕГО и БЕЛОГО цветов становятся яркими или черными. Это не является следствием плохого качества и не вызывает неудобств в работе.
 - ▶ Например, количество суб-пикселей в данном изделии составляет 3.932.160.
- ▶ Для чистки снаружи монитора и панели нанесите небольшое количество рекомендуемого чистящего вещества на сухую и мягкую ткань и протрите поверхность. Не прикладывайте излишнее давление на ЖК-экран, просто осторожно его протрите. При излишнем давлении вы можете его повредить.
- ▶ Если вас не удовлетворяет качество изображения, нажмите кнопку, закрывающую окно: вы сможете получить более качественное изображение, если активизируете на экране опцию "автонастройка" ("auto adjustment function"). Если после автонастройки все еще присутствуют помехи, используйте режим тонкой настройки (FINE/COARSE).
- ▶ При отображении неподвижной картинке в течение продолжительного периода времени могут появляться остаточные изображения или нерезкость. Если Вы не собираетесь использовать монитор в течение длительного времени, переключите его в режим энергосбережения или активизируйте хранитель экрана, отображающий подвижное изображение.

Связывайтесь с SAMSUNG по всему миру [Термины](#) [Для более высокого качества изображения](#) [Полномочия](#)

▶ Полномочия

- ▣ Данные, содержащиеся в этом документе, могут быть изменены без предварительного

уведомления.

© 2008 Samsung Electronics Co., Ltd. Все права защищены.

- ❑ Воспроизведение в какой бы-то ни было форме без письменного разрешения от Samsung Electronics Co., Ltd. строго запрещено.

Samsung Electronics Co., Ltd. не несет ответственности за ошибки или случайные действия или последующие повреждения, полученные в связи с установлением, работой или использованием данного материала.

Samsung являются зарегистрированными торговыми марками Samsung Electronics Co., Ltd.; *Microsoft*, *Windows* и *Windows NT* являются зарегистрированными торговыми марками Корпорации Майкрософт; *VESA*, *DPM* и *DDC* являются зарегистрированными торговыми марками Ассоциации Видео Электроникс Стандарт; Название и лого *ENERGY STAR*[®] являются зарегистрированными торговыми марками Американского Агентства Защиты Окружающей Среды (EPA). Как партнер *ENERGY STAR*[®], Самсунг заверяет, что этот монитор соответствует рекомендациям *ENERGY STAR*[®] в отношении эффективного энергопользования. Все остальные названия продукции, упомянутые в данном документе, могут являться торговыми марками или зарегистрированными торговыми марками их уважаемых владельцев.