



SAMSUNG

Руководство Пользователя



Цифровая камера для записи видео высокой четкости
www.samsung.com/register

HMX-E10WP/HMX-E10BP/HMX-E10OP
HMX-E15WP/HMX-E15BP/HMX-E15OP

прежде чем ознакомиться с руководством пользователя

ПРЕДУПРЕЖДЕНИЯ ПО БЕЗОПАСНОСТИ

Знаки и обозначения, используемые в данном руководстве;

 ПРЕДУПРЕЖДЕНИЕ	Угроза смертельного исхода или получения серьезной травмы.
 ВНИМАНИЕ	Потенциальная угроза получения серьезной травмы или причинения материального ущерба.
 ОСТОРОЖНО	Чтобы уменьшить риск возникновения пожара, взрыва, поражения электрическим током или получения травмы при использовании видеокамеры, соблюдайте следующие основные меры предосторожности.
	Означает советы или справочные страницы, которые могут оказаться полезными при работе с видеокамерой.
ПРЕДВАРИТЕЛЬНАЯ ПРОВЕРКА!	Прежде чем использовать эту функцию, необходимо установить соответствующие настройки.

Данные предупреждающие символы предназначены для предотвращения травмирования пользователя и окружающих. Строго следуйте этим символам. После прочтения данного раздела сохраните страницу в надежном месте для дальнейшего использования.

МЕРЫ ПРЕДОСТОРОЖНОСТИ

Предупреждение!

- Данную видеокамеру всегда следует подключать к сетевой розетке с заземлением.
- Не подвергайте батарею воздействию высоких температур, например не оставляйте на солнце, рядом с огнем и т.п.

Осторожно

При неправильной замене батареи существует опасность взрыва.
Используйте для замены только аналогичные батареи.

Чтобы отключить устройство от электросети, следует извлечь вилку кабеля питания из розетки электропитания. Кабель питания при этом освободится для выполнения дальнейших действий.

ВАЖНАЯ ИНФОРМАЦИЯ ПО ИСПОЛЬЗОВАНИЮ



О руководстве пользователя

Благодарим вас за приобретение видеокamеры Samsung. Перед началом работы с видеокamerой внимательно прочтите руководство пользователя и сохраните его для использования в будущем. В случае возникновения неполадок в работе видеокamеры см. раздел "Поиск и устранение неисправностей".



Это руководство пользователя содержит информацию о моделях, HMX-E10, HMX-E15.

- Несмотря на то, что модели HMX-E10 и HMX-E15 отличаются друг от друга, они обладают сходными функциональными возможностями.
- В этом руководстве пользователя использованы иллюстрации к модели HMX-E10WP.
- Рисунки в данном руководстве пользователя могут немного отличаться от изображений на ЖК-дисплее.
- Конструкция и характеристики видеокamеры и других принадлежностей могут изменяться без предварительного уведомления.
- В этом руководстве пользователя значок или символ в скобках, который отображается как элемент подменю, указывает на то, что этот элемент будет отображаться на экране во время его настройки.

Например) Элемент подменю "Разрешение видео". → стр. 44

- "1080/25p" (): Запись в формате HD (1920x1080 25p). В случае установки пиктограмма () отобразится на экране.

В этом руководстве пользователя используются такие термины:

- Термин 'Сюжет или видео сюжет' означает последовательность видеокadров, снятых камерой от момента нажатия кнопки **Запись** () до момента нажатия кнопки **Остановка записи** () .
- Термины 'фотография' и 'снимок' используются взаимозаменяемо и имеют одинаковое значение.

Перед использованием видеокamеры

- **Видеокamera позволяет создавать видеозаписи в формате H.264 (MPEG4/AVC).**
- **Следует помнить, что данная камера ВЧ не совместима с другими цифровыми видеоформатами.**
- **Перед записью важного видеосюжета необходимо выполнить пробную запись.** Воспроизведите записанный материал и убедитесь, что видео и звук записаны правильно.
- **Записанное содержимое невозможно компенсировать:**
 - Компания Samsung не возмещает убытки, связанные с повреждениями, вызванными неправильной записью, а также связанные с тем, что записанные данные нельзя воспроизвести из-за неисправности камеры ВЧ или карты памяти. Компания Samsung не несет ответственности за записанные аудио- и видеоданные.
 - Записанное содержимое может быть потеряно вследствие ошибки при обращении с камерой ВЧ или с картой памяти и т.д. Компания Samsung не уполномочена обеспечивать компенсацию в случае убытков в результате утери записанного содержимого.
- **Создайте резервную копию всех важных записанных данных.** Для защиты важных записанных данных скопируйте их на компьютер. Кроме того, рекомендуется копировать эти данные с компьютера на другой записываемый носитель. См. инструкции по установке программного обеспечения и подключения USB.
- **вторское право. Следует помнить, что данная камера ВЧ предназначена исключительно для личного использования.** Данные, записанные с помощью других цифровых/аналоговых носителей и устройств на носитель камеры, защищены

прежде чем ознакомиться с руководством пользователя

законом об авторском праве и не могут использоваться без согласия владельца авторских прав ни в каких целях, кроме как для личного пользования. Даже в случае съемки такого события, как шоу, концерт или выставка для личного просмотра, настоятельно рекомендуется заранее получить разрешение.

- Информация о лицензии Open Source приведена в файле “OpenSource_E10.pdf” на компакт-диске из комплекта поставки.



Правильная утилизация данного устройства (Утилизация электрического и электронного оборудования)

(Действует во всех странах Европейского Союза и других странах Европы, принявших систему разделения отходов)

Подобная маркировка на изделии, принадлежностях или в руководстве к нему предупреждает, что по истечении срока службы изделия или электронные принадлежности для него (например, зарядное устройство, наушники, кабель USB) не следует выбрасывать вместе с другим бытовым мусором. Чтобы избежать вредного воздействия на окружающую среду или на здоровье человека от неконтролируемой утилизации отходов, следует отделять маркированные подобным образом изделия от другого мусора для соответствующей переработки и повторного использования в качестве сырья.

За подробной информацией о месте и способе экологически безопасной утилизации бытовым потребителям следует обращаться к продавцу данного изделия или в органы местного самоуправления. Промышленным потребителям необходимо обратиться к поставщику, чтобы уточнить сроки и условия договора купли-продажи. Подобные изделия и электронные принадлежности не следует утилизировать вместе с другими производственными отходами.

Примечания относительно торговых марок

- Все торговые названия и зарегистрированные торговые марки, упомянутые в данном руководстве или другой документации, поставляемой с продуктом компании Samsung, являются товарными знаками и зарегистрированными товарными знаками соответствующих владельцев.
- Micro SD logo – это зарегистрированная торговая марка. Логотип micro SDHC – это логотип зарегистрированной торговой марки.
- Microsoft®, Windows®, Windows Vista®, Windows® 7 и DirectX® являются зарегистрированными товарными знаками либо товарными знаками корпорации Microsoft в США и/или других странах.
- Intel®, Core™ и Pentium® являются зарегистрированными товарными знаками либо товарными знаками корпорации Intel в США и/или других странах.
- Macintosh, Mac OS являются зарегистрированными товарными знаками или товарными знаками корпорации Apple в США и/или других странах.
- YouTube – это торговая марка компании Google Inc.
- Flickr™ – это торговая марка Yahoo.
- Facebook – это торговая марка компании Facebook Inc.
- HDMI, эмблема HDMI и термин High Definition Multimedia Interface являются зарегистрированными товарными знаками корпорации HDMI Licensing LLC.
- Adobe, логотип Adobe logo и программа Adobe Acrobat – это зарегистрированные торговые марки или торговые знаки компании Adobe Systems Incorporated в Соединенных Штатах и/или других странах.
- Все другие названия продуктов, упомянутые в настоящем документе, являются товарными знаками или охраняемыми товарными знаками соответствующих компаний. Далее в настоящем руководстве символы “™” и “®” опускаются.



информация по вопросам безопасности

Во избежание травм или материального ущерба соблюдайте нижеследующие меры предосторожности. Внимательно ознакомьтесь со всеми инструкциями.

⚠ ПРЕДУПРЕЖДЕНИЕ
Угроза смертельного исхода или получения серьезной травмы.

⊘ Запрещенное действие.

⊘ Не касайтесь изделия.

! ВНИМАНИЕ
Потенциальная угроза получения серьезной травмы или причинения материального ущерба.


⊘ Не разбирайте изделие.

! Необходимо соблюдать эту меру предосторожности.

⚠ ПРЕДУПРЕЖДЕНИЕ




Использование видеокамеры при температуре 140°F(60°C) может стать причиной пожара. Хранение батареи при высокой температуре может стать причиной взрыва.




Не допускайте контакта видеокамеры с водой, металлическими предметами или горючими жидкостями. Несоблюдение этих требований может привести к пожару.



Не допускайте попадания в камеру песка или пыли. Попадание частиц песка или пыли в видеокамеры может привести к поломке камеры или выводу ее из строя.



Не допускайте попадания масла в камеру! Попадание масла в видеокамеру может привести к поражению электрическим током, нарушению работы или выходу камеры из строя.

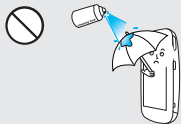


Не направляйте ЖК-экран прямо на солнце. Это может стать причиной глазных травм, а также привести к неправильной работе внутренних частей изделия.



Избегайте попадания аккумуляторной батареи в огонь, так как она может взорваться.

информация по вопросам безопасности



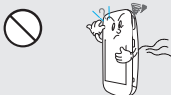
Никогда не используйте очищающую жидкость или подобные химические продукты. Не распыляйте очистители прямо на камеру.



Храните видеокамеру вдали от воды, не используйте ее рядом с пляжем или бассейном, а также во время дождя. Может возникнуть угроза неправильной работы или поражения электрическим током.



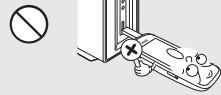
Храните литиевую батарею и карту памяти в недоступном для детей месте. Если ребенок проглотил литиевую батарею или карту памяти, немедленно обратитесь к врачу.



Если во время работы камеры сопровождается необычным шумом, слышен запах или из камеры идет дым, немедленно извлеките из камеры батарею и обратитесь в сервисный центр компании Samsung. При этом не исключен риск возгорания камеры или получения травмы пользователя.



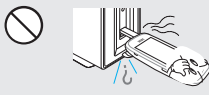
Если вы заметили признаки ненормальной работы камеры, немедленно извлеките батарею из батарейного отсека видеокамеры. При этом не исключен риск возгорания камеры или получения травмы пользователя.



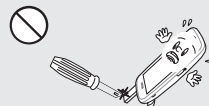
Подключайте камеру с помощью USB-кабеля только к оригинальному компьютерному оборудованию или зарядному устройству, рекомендованному производителем. Не применяйте силу, если коннектор по форме или размеру не совпадает с разъемом. Это может привести к поломке.



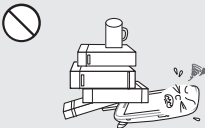
Не дотрагивайтесь до USB-кабеля и зоны его подключения мокрыми руками. Это может привести к поражению электрическим током.



Немедленно отключите USB-кабель в случае, если он нагревается, издает шум или запах во время передачи данных или зарядки камеры, т.к. это может привести к возникновению пожара и травмам. Обратитесь в сервисный центр Samsung.

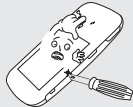


Не пытайтесь самостоятельно каким-либо образом видоизменить USB-кабель. Это может привести к возникновению пожара и поражению электрическим током.



Не ставьте на USB-кабель тяжелые предметы. Это может привести к повреждению USB-кабеля или ухудшению контакта.

! ВНИМАНИЕ



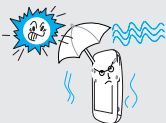
Не нажимайте на поверхность ЖК-экрана, не ударяйте и не прокалывайте его острым предметом. Если нажать на поверхность ЖК-экрана, изображение может стать неравномерным.



Не роняйте видеокамеру и не подвергайте камеру, батарею или другие аксессуары сильным вибрациями или ударами. Это может привести к нарушению работы камеры или травме пользователя.



Не используйте видеокамеру на штативе (не входит в комплект поставки) в местах, где она может подвергаться сильным вибрациям или ударам.



Избегайте попадания прямых солнечных лучей на видеокамеру, а также не используйте ее вблизи обогревательных приборов. Это может привести к работе устройства ненадлежащим образом или к травме.



Не оставляйте видеокамеру в закрытом салоне автомобиля, где в течение длительного периода времени поддерживается очень высокая температура.



Не подвергайте видеокамеру воздействию сажи или пара. Густая сажа и плотный пар могут стать причиной повреждения видеокамеры или ее неправильной работы.



Не используйте видеокамеру в местах с высокой концентрацией выхлопных газов бензиновых или дизельных двигателей, а также агрессивных газов, например, сероводорода. Это может привести к коррозии внешних или внутренних контактов, что повредит нормальной работе.



Не подвергайте видеокамеру воздействию инсектицидов. Попадание инсектицида в видеокамеру может привести к неправильной работе. Перед использованием инсектицидов отключите видеокамеру и накройте ее виниловым или другим подобным материалом.

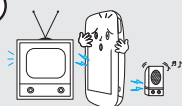


Не подвергайте видеокамеру воздействию внезапных изменений температуры и не используйте ее в местах повышенной влажности. При видеосъемке на улице во время грозы может возникнуть угроза неполадки или поражения электрическим током.

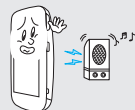
информация по вопросам безопасности



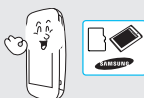
Не используйте бензол и растворитель для очистки корпуса видеокамеры. Внешнее покрытие может облезть, а чехол может потерять форму.



Не используйте видеокамеру рядом с телевизором или радио: Это может стать причиной возникновения помех на экране телевизора или в радиопередаче.



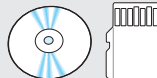
Не используйте видеокамеру рядом с сильными источниками радио- или магнитных волн, например, рядом с громкоговорителями и мощным двигателем. Видео- и аудиосигналы могут записываться с помехами.



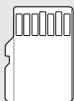
Используйте только аксессуары, одобренные для использования компанией Samsung. Использование изделий других производителей может стать причиной перегрева, возгорания, взрыва, поражения электрическим током или получения серьезной травмы в результате неправильной работы продукта.



Кладите видеокамеру на устойчивую поверхность и в место, где имеются вентиляционные отверстия.



Не храните важные данные в видеокамере. Компания Samsung не несет ответственности за потерю данных.



За опционные принадлежности к видеокамере, выпускаемые другими производителями, несут ответственность сами производители. Пользуйтесь опционными принадлежностями других производителей, следуя инструкциям, содержащимся в руководстве пользователя видеокамеры. Компания Samsung не несет ответственности за нарушения в работе видеокамеры, а также за последствия причинения травмы пользователю вследствие удара электротоком и т.д., вызванные использованием принадлежностей, не предусмотренных в инструкции к видеокамере.

содержание

КРАТКОЕ РУКОВОДСТВО ПОЛЬЗОВАТЕЛЯ

06

ЗНАКОМСТВО С ВИДЕОКАМЕРОЙ

10

НАЧАЛО РАБОТЫ

17

ОСНОВНЫЕ ОПЕРАЦИИ С ВИДЕОКАМЕРОЙ

22

НАЧАЛЬНЫЕ НАСТРОЙКИ

25

- 10 Комплект поставки видеокамеры со встроенной памятью
- 11 Определение частей
- 13 Определение обозначений на экране

- 17 Использование батарейного блока
- 19 Проверка состояния батареи

- 22 Включение/выключение видеокамеры
- 23 Настройка режимов работы
- 24 Использование сенсорной панели

- 25 Включение питания и установка даты и времени
- 26 Выбор языка экранного меню

содержание

ПОДГОТОВКА К НАЧАЛУ ЗАПИСИ

27

- 27 Вставка/извлечение карты памяти (не входит в комплект поставки)
- 28 Выбор подходящей карты памяти (не входит в комплект поставки)
- 30 Время и объем записи
- 31 Прикрепленник наручного ремешка
- 31 Управление объективом

ОСНОВЫ ВИДЕОСЪЕМКИ

32

- 32 Запись видео
- 34 Фотосъемка
- 35 Фотосъемка в режиме видеозаписи (двойная запись)
- 36 Увеличение и уменьшение

БАЗОВОЕ ВОСПРОИЗВЕДЕНИЕ

37

- 37 Выбор режима воспроизведения
- 38 Воспроизведение видеоизображений
- 41 Просмотр фотографий

ДОПОЛНИТЕЛЬНЫЕ ВОЗМОЖНОСТИ СЪЕМКИ

43

- 43 Использование кнопки меню в режиме видеозаписи
- 43 Элементы меню записи
- 44 Разрешение
- 45 Разрешение Фото
- 46 Интеллектуальная фильтрация
- 48 Панорама
- 49 Быстр. Просмотр

ДОПОЛНИТЕЛЬНЫЕ ВОЗМОЖНОСТИ ВОСПРОИЗВЕДЕНИЯ

50

- 50 Использование кнопки меню в режиме просмотра
- 50 Элементы меню воспроизведения
- 51 Удаление файлов
- 52 Защита от случайного удаления
- 53 Значок Обмена

НАСТРОЙКА СИСТЕМЫ

54

- 54 Использование меню настройки
- 55 Элементы меню “настройка”
- 55 Инфо о Пам.
- 56 № файла
- 56 Настр. даты/Времени
- 57 Показ. дату/Время
- 57 Ярк. ЖКД
- 58 Автовыкл. ЖКД
- 59 Звук сигнал
- 59 Звук Затвора
- 60 Автовывключение
- 61 По для Пк
- 62 Формат
- 63 По умолч.
- 63 Language
- 64 Демо

ИСПОЛЬЗОВАНИЕ ВИДЕОКАМЕРЫ С КОМПЬЮТЕРОМ ПОД УПРАВЛЕНИЕМ ОС WINDOWS

65

- 65 Какие операции можно выполнять на компьютере под управлением windows
- 66 Использование программы samsung intelli-studio
- 72 Использование в качестве съемного носителя данных

ПОДКЛЮЧЕНИЕ К ДРУГИМ УСТРОЙСТВАМ

74

- 74 Подключение к телевизору
- 75 Отображение на экране телевизора

ПОИСК И УСТРАНЕНИЕ НЕИСПРАВНОСТЕЙ

- 76 Предупреждающие индикаторы и сообщения
- 78 Симптомы и решения

ОБСЛУЖИВАНИЕ И ДОПОЛНИТЕЛЬНАЯ ИНФОРМАЦИЯ

- 84 Обслуживание
- 85 Использование видеокмеры со встроенной памятью за границей

ТЕХНИЧЕСКИЕ ХАРАКТЕРИСТИКИ

- 86 Технические характеристики

краткое руководство пользователя

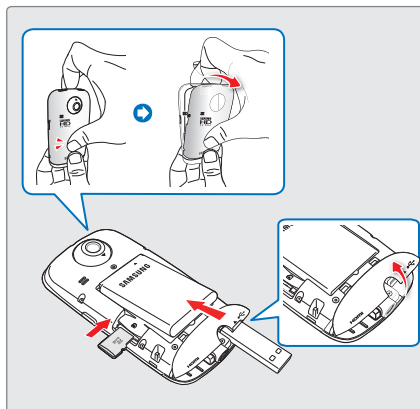
В этом руководстве пользователя представлены основные функции, а также действия, которые можно выполнить с помощью видеокамеры. для получения дополнительной информации см. соответствующие страницы.

можно записывать видео в формате H.264!

Можно записывать видео в формате сжатия H.264. данные в таком формате можно легко переслать по электронной почте, а также обмениваться ними со своими друзьями и родственниками. с помощью этой видеокамеры можно также выполнять фотосъемку.

ШАГ 1: Подготовка к видеозаписи

1. Для снятия крышки батарейного отсека потяните крышку кончиком пальца в направлении стрелки, как показано на рисунке. ↪ стр. 17
2. Вставьте карту памяти.
 - В данной видеокамере можно использовать существующие карты памяти типа micro SDHC (SD High Capacity) или micro SD. ↪ стр. 28
3. Вставьте батарею в отсек для батареи.
4. Полностью зарядите батарею видеокамеры с помощью USB разъема камеры, который следует вставить в USB порт компьютера. ↪ стр. 18
 - Батарея полностью заряжена, если индикатор зарядки (CHG) светится зеленым.



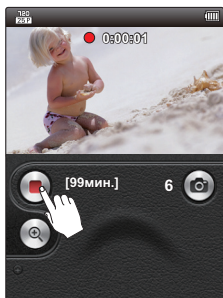
ШАГ 2: Начало видеозаписи



Видеозапись

Эта видеокамера использует технологию сжатия видео H.264, которая позволяет добиться высокого качества видео.

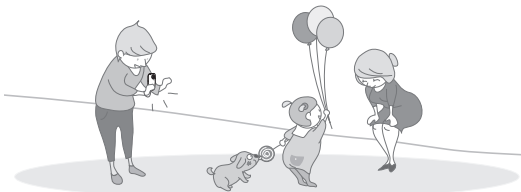
1. Нажмите Кнопка **Сеть** (☺).
2. Если камера находится в режиме ожидания, то для инициализации записи коснитесь кнопки **Запись** (●) на ЖК дисплее.
 - Для остановки записи коснитесь кнопки **Стоп** (●).



Фотосъемка

Эта видеокамера позволяет записывать высококачественные фотографии с форматным соотношением 4:3 или 16:9.

1. Нажмите Кнопка **Сеть** (☺).
2. Наведите видеокамеру на снимаемый объект, скомпонуйте кадр и коснитесь кнопки **Фото** (📷) на ЖК дисплее камеры.
3. После того как вы отпустите кнопку **Фото** (📷), снимок будет записан в память камеры.



- Видеокамера поддерживает формат записи H.264, который позволяет эффективно кодировать высококачественное видео с большим сжатием.
- Параметром по умолчанию является "720/25p". Можно выбрать разрешение записываемого видео. ↪ стр. 44
- Во время видеозаписи можно одновременно и фотографировать. ↪ стр. 35

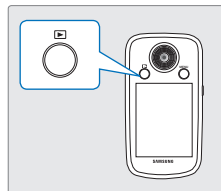
краткое руководство пользователя

ШАГ 3: Воспроизведение видеозаписей или фотографий

Просмотр видеофайлов и фотографий на ЖК-дисплее

Необходимые записи можно легко найти с помощью эскизных указателей.

1. Нажмите кнопку **Режим** (▶) чтобы выбрать режим воспроизведения.
2. Коснитесь ярлыка необходимого эскиза (📷 / 📹), после чего коснитесь нужного изображения.
 - Записанные видео- и фотофайлы отображаются в виде эскизных указателей.
 - Отобразится эскиз последнего созданного или воспроизведенного файла.



Для переключения из режима просмотра в режим записи коснитесь кнопки **Режим** (▶).

Просмотр видеозаписи на телевизоре высокой четкости

Можно наслаждаться просмотром высококачественного видео ВЧ. ↪ стр. 74

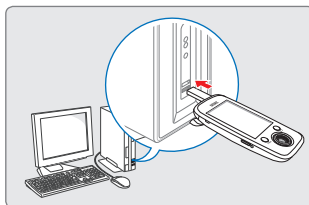
ШАГ 4: Сохранение видеозаписей и фотографий

Используйте различные функции программы Intellistudio на компьютере под управлением ОС Windows.

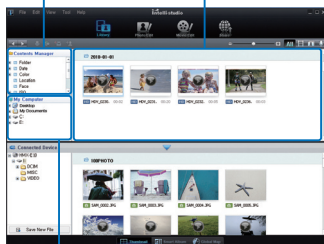
С помощью встроенной в видеочкамеру программы Intelli-studio можно импортировать видео/фотографии на компьютер, редактировать и обмениваться ними со своими друзьями. ↪ стр.s 66~71

Импорт и просмотр видео/фотографий с ПК

1. Запустите программу Intelli-studio, подключив встроенное гнездо USB видеокамеры к ПК.
 - Экран сохранения нового файла отображается в главном окне программы Intelli-studio. Чтобы начать загрузку, нажмите "Да".
2. Новые файлы сохраняются на ПК и регистрируются в папке "Contents Manager" программы Intelli-studio.
 - Файлы можно упорядочить по различным параметрам, например 'Лицо', 'Дата', 'Размещение' и т. д.
3. Чтобы начать воспроизведение файла, дважды щелкните его.



Contents Manager Файлы, сохраненные на ПК



Каталог папок на ПК

Размещение видео/фотографий на Youtube/Flickr/FaceBook


Обменивайтесь своими записями со всем миром, загружая фотографии и видео непосредственно на веб-сайт одним нажатием кнопки. Щелкните в браузере вкладку "Обмен" → "Upload". ↪ стр. 69



Программа Intelli-studio автоматически запускается на ПК после подключения видеокамеры к компьютеру под управлением ОС Windows (если установлен параметр "ПО для ПК : Вкл"). ↪ стр. 61

ШАГ 5: Удаление видеозаписей или фотографий

Если память носителя заполнена, запись видео и фотографий невозможна. удалите с носителя видео и фотографии, ранее сохраненные на компьютере. после этого можно записывать видео и фотографии на носитель со свободной памятью.

Нажмите кнопку Режим (⏻), чтобы активировать режим воспроизведения → Нажмите кнопку MENU → Коснитесь кнопки "Удалить"  на ЖК дисплее камеры. ↪ стр. 51

ЗНАКОМСТВО С ВИДЕОКАМЕРОЙ

КОМПЛЕКТ ПОСТАВКИ ВИДЕОКАМЕРЫ СО ВСТРОЕННОЙ ПАМЯТЬЮ

В комплект поставки видеокамеры со встроенной памятью входят перечисленные ниже принадлежности. Если какие-либо из них отсутствуют в упаковке, обратитесь в центр поддержки покупателей Samsung.



Название модели	Цвет	Гнездо карты памяти	ЖК-дисплей	Объектив
HMX-E10WP HMX-E15WP	Белый	Да	Цвет	Цифровой зум: x2
HMX-E10BP HMX-E15BP	Черный			
HMX-E10OP HMX-E15OP	Оранжевый			

- Форма всех моделей одинакова, они отличаются только цветом.

Проверка аксессуаров



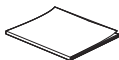
Батарейный блок
(BR90A)



Наручный ремешок



Руководство пользователя



Краткое руководство
пользователя

Дополнительно



Кабель mini HDMI



Мягкий футляр



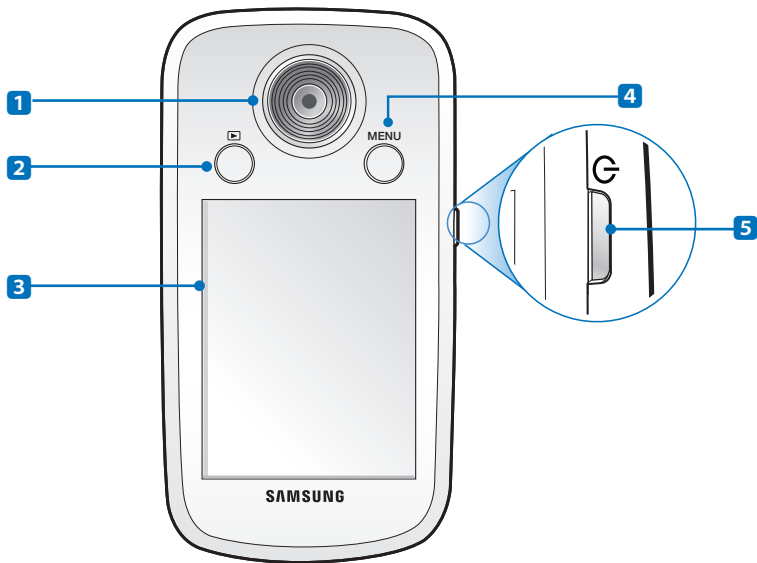
Карта памяти



- Содержимое упаковки может варьироваться в зависимости от региона сбыта.
- Детали и аксессуары можно приобрести, проконсультировавшись с местным дилером компании Samsung. Компания SAMSUNG не несет ответственности за сокращение рабочего ресурса батареи или неисправности камеры, обусловленные нарушением рекомендаций по использованию батареи.
- Карта памяти в комплект не входит. Сведения о совместимых с данной видеокамерой картах памяти см. на стр.28
- В комплект поставки видеокамеры входит руководство на компакт-диске и краткое руководство пользователя (печатное).

ОПРЕДЕЛЕНИЕ ЧАСТЕЙ

Задняя и правая панель



1 Объектив

2 Кнопка Режим (▶)

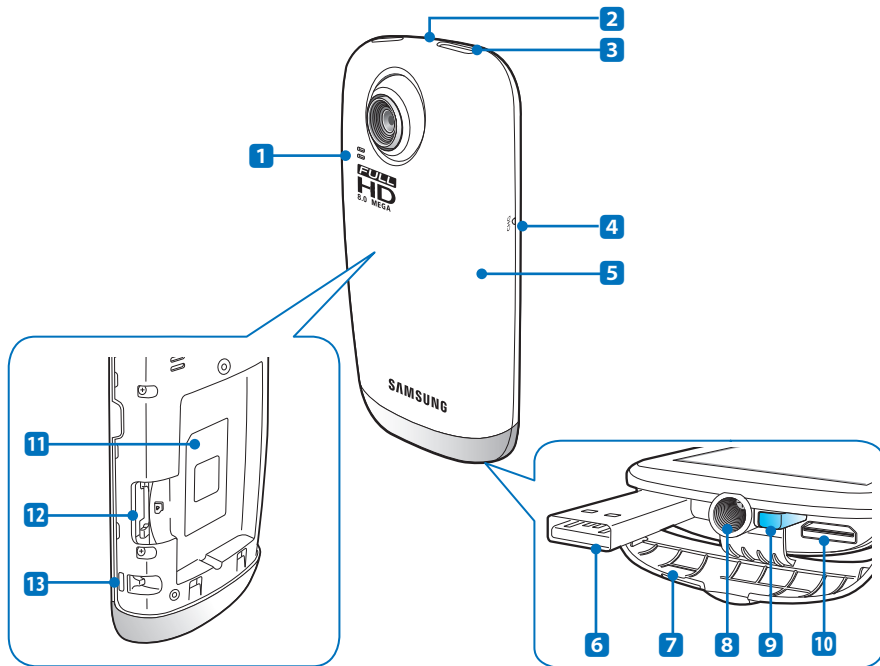
3 ЖК-дисплей

4 Кнопка MENU

5 Кнопка Сеть (⏻)

ЗНАКОМСТВО С ВИДЕОКАМЕРОЙ

Лицевая / Правая / Нижняя панель



- 1 Встроенный громкоговоритель
- 2 Отверстие для открытия крышки батарейного отсека
- 3 Внутренний микрофон
- 4 Индикатор заряда (CHG)
- 5 батареи
- 6 Встроенное гнездо USB


- 7 Крышка гнезда
- 8 Гнездо для штатива
- 9 Кнопка извлечения USB-разъема
- 10 Гнездо HDMI
- 11 Отсек для батареи
- 12 Гнездо карты памяти
- 13 Ушко для наручного ремешка



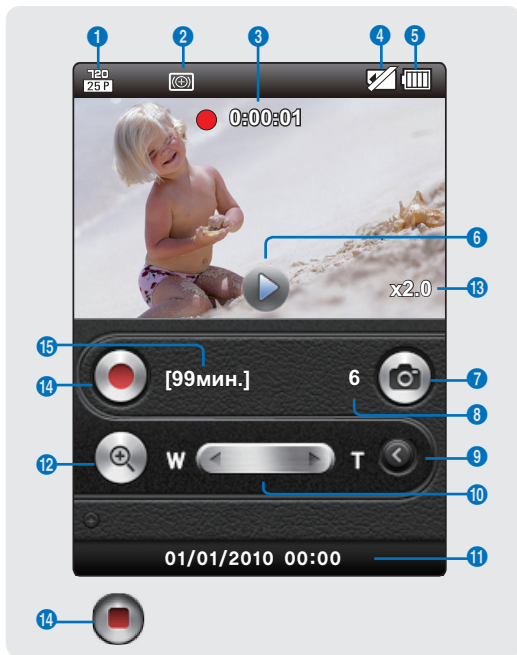
ОПРЕДЕЛЕНИЕ ОБОЗНАЧЕНИЙ НА ЭКРАНЕ




Доступ к функциям зависит от выбранного режима работы, а индикаторы отображаются в зависимости от значений настроек.

ПРЕДВАРИТЕЛЬНАЯ ПРОВЕРКА!

- Это экранное меню отображается только в режиме видеозаписи.
- Выберите режим записи нажатием кнопки **Режим** (). ➔ стр. 23

Режим видеозаписи



- 1 Разрешение видеоизображений
- 2 Умный фильтр
- 3 Рабочее состояние (**STBY** (режим ожидания) /  0:00:01 (Записи/Время записи))
- 4 Носитель (Карта памяти)
- 5 Информация о батарее. (уровень заряда)
- 6 Быстрый просмотр
- 7 Кнопка «Фото»
- 8 Кол-во оставшихся снимков (полное число записанных снимков)
- 9 Скрыть кнопку зума
- 10 Рычажок зума
- 11 Показ. дату/Время
- 12 Кнопка Открыть/Закрыть шкалу зума
- 13 Масштаб
- 14 Кнопка Начало записи () / Кнопка остановка записи ()
- 15 Оставшееся время записи



- Отображаемые на экране индикаторы зависят от емкости памяти 8ГБ (карта памяти micro SDHC).
- Приведенный выше экран предназначен для пояснения: он отличается от реального экрана.
- Для повышения производительности индикация на дисплее и ее порядок может изменяться без предварительного уведомления.
- Эта камера предоставляет один режим записи, который сочетает в себе режимы записи видео и фото. Благодаря этому вы можете легко записывать видеофайлы и фотографии в одном режиме без необходимости изменять режим записи.
- Общее количество записываемых фотографий зависит от доступного свободного места на носителе.
- Максимальное количество записанных фотозображений, отображаемое на экране, составляет 9999.
- Информацию о предупреждающих индикаторах и сообщениях на см. стр.s 76~77.

ЗНАКОМСТВО С ВИДЕОКАМЕРОЙ

ПРЕДВАРИТЕЛЬНАЯ ПРОВЕРКА!

- Это экранное меню отображается только в режиме фотосъемки.
- Выберите режим записи нажатием кнопки **Режим** (▶). → стр. 23

Режим Фотосъемки

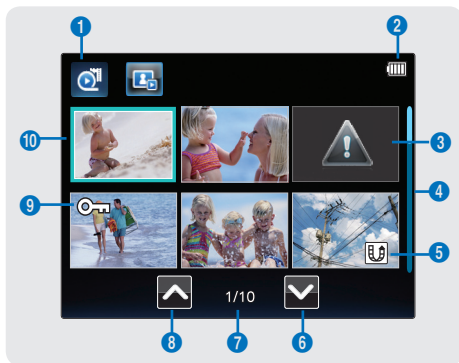


- 1 Разрешение фотографии
- 2 Умный фильтр
- 3 Полунажатие затвора
- 4 Носитель (Карта памяти)
- 5 Информация о батарее. (уровень заряда)
- 6 Рамка автофокуса
- 7 Быстрый просмотр/ шкала затвора
- 8 Кнопка «Фото»
- 9 Счетчик снимков (полное число записанных снимков)
- 10 Показ. дату/Время

ПРЕДВАРИТЕЛЬНАЯ ПРОВЕРКА!

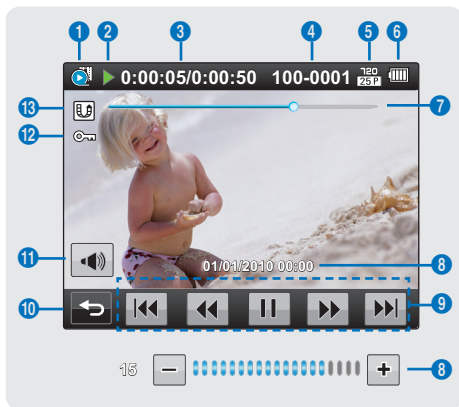
- Это экранное меню отображается только в режиме воспроизведения видео.
- Выберите режим просмотра нажатием кнопки **Режим** (▶), а затем коснитесь кнопки Видеофайлов (📁). ↵ стр. 23

Режим воспроизведения видео : Вид эскизов



- 1 Режим воспроизведения видео
- 2 Информация о батарее. (уровень заряда)
- 3 Файл с ошибкой
- 4 Полоса прокрутки
- 5 Символ «Поделиться»
- 6 Кнопка следующей страницы миниатюр
- 7 Текущая/общее количество страниц
- 8 Кнопка предыдущей страницы миниатюр
- 9 Защита от удаления
- 10 Рамка подсветки



Режим воспроизведения видео : Единый вид



- 1 Режим воспроизведения видео
- 2 Состояние (просмотр/пауза)
- 3 Время (осталось времени/время записи)
- 4 Имя файла (Номер файла)
- 5 Разрешение видеобразований
- 6 Информация о батарее. (уровень заряда)
- 7 Шкала Прогресс-индикатора
- 8 Отображение даты/времени записи/ Управление громкостью (–) / (+)
- 9 Кнопки управления просмотром
 - a) ⏮ : В начало сюжета
 - b) ⏪ : Поиск назад
 - c) ▶ / ⏸ : Просмотр/Пауза
 - d) ⏩ : Поиск вперед
 - e) ⏭ : След. видео
- 10 Кнопка Return
- 11 Громкость
- 12 Защита от удаления
- 13 Символ «Поделиться»

ЗНАКОМСТВО С ВИДЕОКАМЕРОЙ

ПРЕДВАРИТЕЛЬНАЯ ПРОВЕРКА!

- Это экранное меню отображается только в режиме просмотра фотографий.
- Выберите режим просмотра нажатием кнопки **Режим** (), а затем коснитесь кнопки **Фото** ().
↳ стр. 23




Режим просмотра фотографий : Вид эскизов



- 1 Режим просмотра фотографий
- 2 Информация о батарее. (уровень заряда)
- 3 Файл с ошибкой
- 4 Полоса прокрутки
- 5 Кнопка следующей страницы миниатюр
- 6 Текущая/общее количество страниц
- 7 Кнопка предыдущей страницы миниатюр
- 8 Защита от удаления
- 9 Рамка подсветки

Режим просмотра фотографий : Единый вид

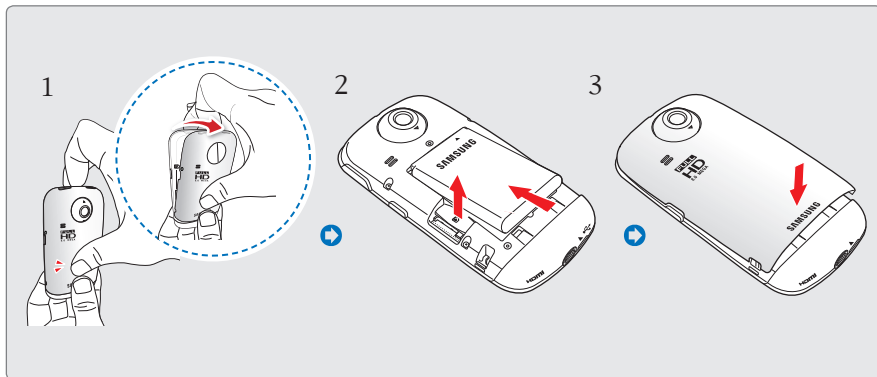


- 1 Режим просмотра фотографий
- 2 Слайд-шоу
- 3 Счетчик снимков (текущий симок/ всего сделанных снимков)
- 4 Имя файла (Номер файла)
- 5 Разрешение фотографий
- 6 Информация о батарее. (уровень заряда)
- 7 Отображение даты/времени запис
- 8 (a)  : Предыдущий снимок
(b)  : Просмотр Слайд-шоу
(c)  : Следующий снимок
- 9 Кнопка Return
- 10 Защита от удаления

начало работы

ИСПОЛЬЗОВАНИЕ БАТАРЕЙНОГО БЛОКА

Приобретите дополнительный батарейный блок для обеспечения продолжительного использования видекамеры.



Вставка батареи

1. Для снятия крышки батарейного отсека потяните крышку кончиком пальца в направлении стрелки, как показано на рисунке.
2. Сдвиньте батарею в направлении стрелки, как показано на рисунке.
 - Вставьте батарею в отсек, совместив треугольную метку с контактами батареи, как показано на рисунке.
3. Закройте крышку батарейного отсека.

Извлечение батареи

1. Для снятия крышки батарейного отсека потяните крышку кончиком пальца в направлении стрелки, как показано на рисунке.
2. Сдвиньте батарею в направлении стрелки, как показано на рисунке.
3. Закройте крышку батарейного отсека.



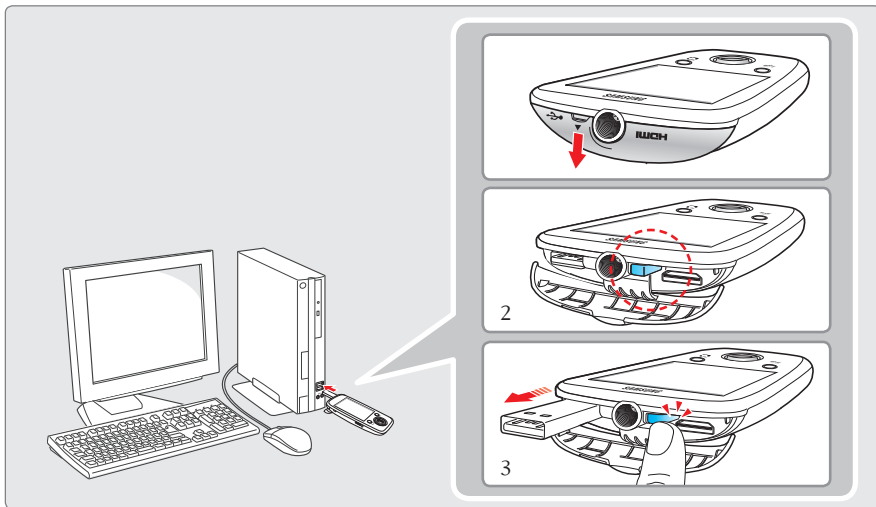
- Используйте только батарейные блоки, одобренные для использования компанией Samsung. Не используйте батареи других производителей. В противном случае может возникнуть опасность перегрева, пожара или взрыва.
- Компания Samsung не несет ответственности за неисправности, возникшие в результате использования батарей, не получивших одобрения.

начало работы

Зарядка батарейного блока

ПРЕДВАРИТЕЛЬНАЯ ПРОВЕРКА!

- Обязательно зарядите батарейный блок перед использованием видеокамеры со встроенной памятью.
- Зарядить батарею видеокамеры можно с помощью USB зарядного устройства (не включен в комплект видеокамеры) или с помощью встроенного в камеру USB разъема.



1. Чтобы выключить видеокамеру, нажмите кнопку **Сеть** (⏻).
2. Откройте крышку разъема и нажмите кнопку [Извлечение встроенного USB разъема] для извлечения USB разъема из корпуса камеры.
3. Вставьте встроенный USB разъем видеокамеры в USB порт компьютера.
 - Индикатор заряда (CHG) загорается, и начинается зарядка. Когда батарея полностью заряжена, индикатор заряда (CHG) становится зеленым. ➔ стр. 19
4. По окончании заряда батареи спрячьте встроенный USB разъем в камеру нажатием кнопки [Извлечение встроенного USB разъема].



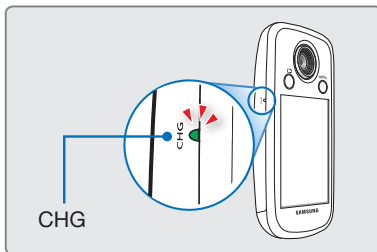
- Зарядить батарею видеокамеры можно с помощью USB зарядного устройства (не включено в комплект).
- Не прилагайте усилий, чтобы вставить встроенный USB разъем в видеокамеру.
- Данная видеокамера оснащена встроенным USB разъемом, который выдвигается из камеры и прячется в корпусе камеры нажатием одной кнопки.
- В зависимости от типа используемого вами компьютера, для зарядки аккумуляторной батареи видеокамеры камеру следует подключить к компьютеру с помощью USB кабеля (не включен в комплект камеры), подсоединив один конец кабеля к USB-разъему камеры, а второй – к USB порту компьютера.
- Видеокамера будет заряжаться, если встроенный USB-разъем подключить к ПК даже если камера включена.

ПРОВЕРКА СОСТОЯНИЯ БАТАРЕИ

Можно проверить состояние заряда батареи, а также уровень оставшегося заряда.

Проверка состояния заряда батареи

Цвет индикатора заряда (CHG) отображает состояние питания или заряда.



Индикатор заряда (CHG)

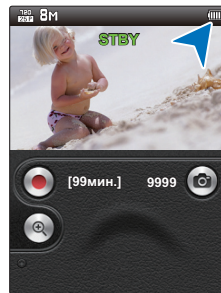
Цвет индикатора заряда показывает состояние заряда.

Состояние зарядки	Заряжается	Полностью заряжена	Ошибка
Цвет индикатора	● (Оранжевым)	● (Зеленый)	● (Мигает оранжевый индикатор)

Отображение уровня заряда батареи

Индикатор уровня заряда батареи показывает оставшуюся мощность аккумуляторной батареи.

Индикатор уровня заряда батареи	Состояние	Сообщение
	Заряжен полностью	-
	использовано от 25% до 50%	-
	использовано от 50% до 75%	-
	использовано от 75% до 95%	-
	использовано от 95% до 98%	-
	Разряжен (мигает): Видеокамера будет принудительно выключена через 3 минуты. Зарядите батарею как можно скорее.	-
	Через 3 минуты видеокамера будет выключена.	“Батарея разряжена”



Цифры вверху приведены для полностью заряженной батареи при нормальной температуре. Низкая температура окружающей среды может влиять на продолжительность использования батареи.

начало работы

Доступное время работы для батарейного блока

Тип батареи		BP90A
Время зарядки		Прибл.190 мин. (Используйте встроенный в камеру USB разъем)
Режим Разрешение	Время непрерывной записи	Время воспроизведения
1080/25P	Прибл. 80 мин.	Прибл. 140 мин.
720/25P	Прибл. 90 мин.	Прибл. 150 мин.

- Время зарядки: приблизительное время (мин.) необходимо при зарядке полностью разряженного батарейного блока.
- Время записи/воспроизведения: приблизительное время (мин.) доступно при полностью заряженном батарейном блоке.
- Время приведено только для справки. Приведенные выше цифры основаны на данных тестирования, проведенного в среде Samsung. Они могут меняться, поскольку зависят от конкретного пользователя и условий.
- Время записи и воспроизведения уменьшается, если видеочамера используется при низкой температуре.

Непрерывная запись (без увеличения)

Время непрерывной записи, представленное в таблице выше, показывает доступное время записи для видеочамеры, находящейся в режиме записи, при условии, что в момент ее начала все другие функции отключены. Во время записи батарейный блок может разряжаться в 2–3 раза быстрее, чем указано, поскольку используются функции начала/остановки записи, зуммирования и воспроизведения. Чтобы обеспечить достаточный уровень заряда для планируемого времени записи, подготовьте дополнительный заряженный батарейный блок (блоки).



- Время зарядки зависит от уровня оставшегося заряда.
- В зависимости от технических характеристик вашего ПК для зарядки может потребоваться больше времени.

Сведения о батарее

- **Свойства батареи**
Литиево-ионная батарея небольшого размера и имеет большую емкость. Низкая температура окружающей среды (ниже 10 °C) может сократить ее срок службы и значительно повлиять на функционирование. В таком случае, чтобы согреть батарею, положите ее в карман, а затем установите в видеочамеру.

- **Чтобы использовать видеокамеру вне помещения, подготовьте дополнительную батарею.**
 - Низкая температура может сократить время записи.
- **В случае падения батареи проверьте, не поврежден ли ее контакт.**
 - Если в видеокамеру установить батарею с поврежденным контактом, это может привести к повреждению видеокамеры.
- **Выбросите батарею, срок службы которой истек, в мусорный контейнер.**
- **Срок службы батареи ограничен.**
 - Срок службы батареи достигает конца, если время ее функционирования сокращается после полной зарядки. Замените батарею.
 - Срок службы батареи может зависеть от хранения, функционирования и условий использования.
- Камера не будет функционировать, если ее подключить к компьютеру без батареи.
- Для заряда батареи рекомендуется использовать USB зарядное устройство со следующими характеристиками: вых. напряжение 5V~6V (макс), ток - 500mA.

Обслуживание батарейного блока

- **После использования храните батарею отдельно.**
 - Если батарея остается в видеокамере, расходуется заряд батареи, даже если питание видеокамеры отключено.
 - Если батарея установлена и оставлена в видеокамере на длительное время, батарея разряжается. После этого батарею нельзя будет использовать даже после зарядки.
 - Храните батарею в недоступном для детей месте.
 - Если аккумуляторная батарея не используется длительное время, ее следует полностью зарядить и использовать с видеокамерой раз в 6 месяцев, чтобы поддерживать надлежащее функционирование.
- **После работы с видеокамерой извлеките из нее батарею и карту памяти.**
 - Храните батарею в прохладном, сухом и устойчивом месте.
(Рекомендованная температура: 15 °C~25 °C, рекомендуемая влажность: 40%~ 60%)
 - Слишком высокая или низкая температура сокращает срок службы батареи.
 - Если вы хотите хранить батарею в течение длительного времени, рекомендуется следить за тем, чтобы она была заряжена на половину емкости и подзаряжать ее каждые 3 месяца.

Срок службы батареи

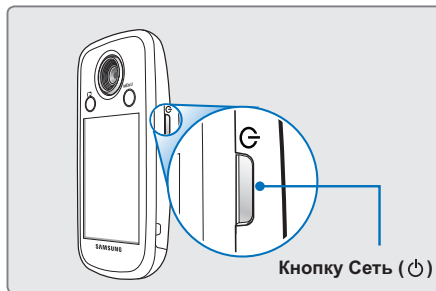
- Емкость батареи уменьшается со временем, а также вследствие частого использования. Если время между зарядками существенно сократилось, возможно, следует заменить батарею.
- Если аккумуляторная батарея выработала свой ресурс, обратитесь к дилеру компании Samsung, чтобы приобрести новую.

ОСНОВНЫЕ ОПЕРАЦИИ С ВИДЕОКАМЕРОЙ

В данной главе описаны основные приемы работы с видеокамерой, такие, как, например, включение/выключение и переключение камеры в различные режимы.

ВКЛЮЧЕНИЕ/ВЫКЛЮЧЕНИЕ ВИДЕОКАМЕРЫ

Можно включить или выключить питание, нажимая кнопку **Сеть** (⏻).



- В этой видеокамере предусмотрен один режим для видеозаписи и фотосъемки. Можно легко записывать видео и фотографии в одном режиме, не переключаясь.
- При включении видеокамеры со встроенной памятью запускается функция самодиагностики, при этом может появиться сообщение. В этом случае см. Раздел "Предупреждающие индикаторы и сообщения" (на стр. 76~77) и выполните действия по устранению неисправности.

🔍 При использовании видеокамеры впервые

В случае использования видеокамеры впервые или после сброса настроек на дисплее запуска отобразится экран даты и времени. Установите дату и время. ➔ стр. 25

НАСТРОЙКА РЕЖИМОВ РАБОТЫ

При каждом нажатии кнопки **Режим** (▶) режим работы изменяется в приведенном ниже порядке: Режим записи ↔ Режим воспроизведения

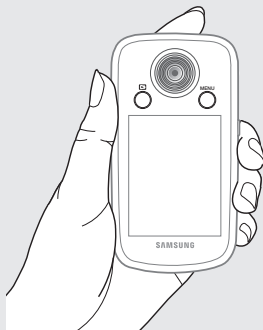
- Для просмотра видео или фотоснимков нужно коснуться миниатюры видео (📺) или фотоснимка (📷) на ЖК дисплее камеры.
- Нажав кнопку режим, можно изменить ориентацию изображения и смотреть видео, повернув видеокамеру в горизонтальное положение.



Режим	Функции
Режим записи	Видеозапись или фотосъемка.
Режим воспроизведения	Для просмотра фото- или видео файлов.

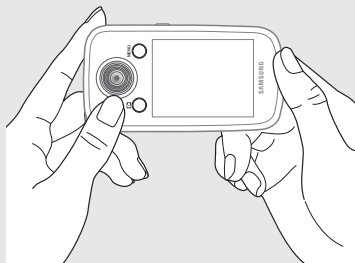
🔍 Режим записи

Простая запись одной кнопкой и кнопочное управление.



🔍 Режим воспроизведения

Нажав кнопку режим, можно изменить ориентацию изображения и смотреть видео, повернув видеокамеру в горизонтальное положение.



ОСНОВНЫЕ ОПЕРАЦИИ С ВИДЕОКАМЕРОЙ

ИСПОЛЬЗОВАНИЕ СЕНСОРНОЙ ПАНЕЛИ

Сенсорный экран позволяет просматривать и записывать видео простым касанием экрана пальцем. Возьмите камеру в левую руку, чтобы большой палец оказался на экране. Затем коснитесь пальцем опций на экране.



Нажатие

Для выбора элементов слегка касайтесь их пальцем.



Перемещение

Проведите пальцем по ЖК-дисплею вправо или влево, чтобы перейти к следующему или предыдущему снимку.



- Не размещайте защитную пленку на ЖК-дисплее.
- Если вы надолго оставите пленку на экране дисплея, она приклеится и приведет к нарушению работы сенсорного экрана.







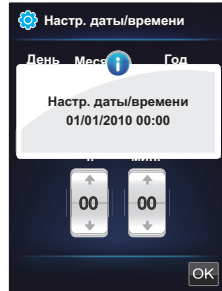
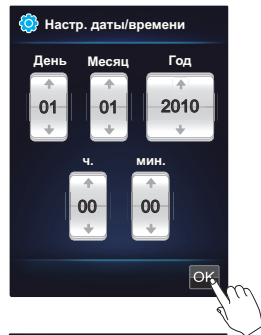
- Будьте осторожны, чтобы при использовании сенсорной панели случайно не нажать одну из кнопок, расположенных рядом с ЖК-панелью.
- Ярлыки и индикаторы, отображаемые на ЖК-дисплее, зависят от текущего состояния записи/воспроизведения.
- При нажатии более двух точек на дисплее одновременно видеочасть не может выполнить распознавание должным образом. Нажимайте одну точку за один раз.
- Не касайтесь экрана острыми предметами типа кончика ручки или карандаша.

начальные настройки

ВКЛЮЧЕНИЕ ПИТАНИЯ И УСТАНОВКА ДАТЫ И ВРЕМЕНИ

при первом включении видеокамеры со встроенной памятью установите дату и время.

1. Нажмите кнопку **Сеть** () чтобы включить видеокамеру.
 - При первом включении видеокамеры отображается экран установки даты/времени.
2. Установите дату и время, коснувшись соответствующей иконки или протатив иконку вверх () или вниз ().
3. Нажмите ярлык ().
 - Отобразится сообщение "**Настр. Часов**".



- Можно установить год до 2040.
- Установите "**Настр. Часов**" в положение "Вкл". ↗ стр. 57

Встроенная аккумуляторная батарея

- В комплект поставки видеокамеры входит встроенная аккумуляторная батарея, которая сохраняет настройки времени и даты даже после отключения питания.
- Когда батарея полностью разряжена, предыдущие настройки даты и времени сбрасываются и устанавливаются настройки по умолчанию. В этом случае необходимо зарядить встроенную аккумуляторную батарею. Затем необходимо снова установить дату/время.

Зарядка встроенной аккумуляторной батареи

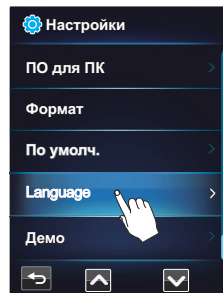
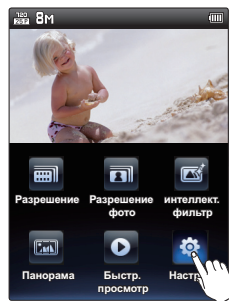
- Встроенная в видеокамеру батарея заряжается всегда, когда камера подключена к компьютеру через USB порт или в том случае, когда вы вставляете батарею в видеокамеру.
- Если видеокамера не используется в течение **2 месяцев** и не подключается к компьютеру через USB разъем, то батарея полностью разряжается. В этом случае зарядите встроенную батарею через USB порт компьютера в течение 24 часов.

начальные настройки

ВЫБОР ЯЗЫКА ЭКРАННОГО МЕНЮ

Можно выбрать необходимый язык для отображения экрана меню и сообщений. При выключении видеокамеры настройки языка сохраняются.

1. Нажмите кнопку **MENU**, а затем коснитесь кнопки Настройки (⚙️).
2. Протащите ползунок вверх или вниз либо коснитесь кнопки назад (⏪) или вперед (⏩) до тех пор, пока на дисплее не появится опция **"Language"**.
3. Нажмите **"Language"**, после чего выберите язык экранного меню.
 - Экранное меню и сообщения отображаются на выбранном языке.
4. Чтобы выйти из меню, нажмите ярлык возврата (⏪).

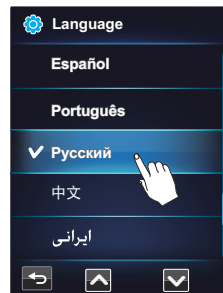


Элементы подменю

"English" → "한국어" → "Français" → "Deutsch" → "Italiano"
→ "Español" → "Português" → "Русский" → "中文" → "ایرانی"

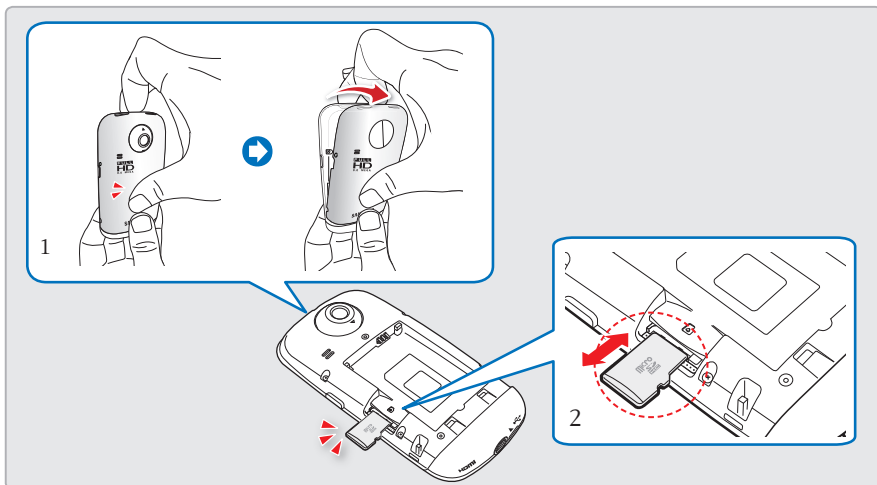


- Параметр **"Language"** может быть изменен без предварительного уведомления.
- Видеокамера сохраняет выбранный язык интерфейса даже если вы извлекли из нее батарею.
- Формат даты и времени может изменяться в зависимости от выбранного языка.



ПОДГОТОВКА К НАЧАЛУ ЗАПИСИ

ВСТАВКА/ИЗВЛЕЧЕНИЕ КАРТЫ ПАМЯТИ (НЕ ВХОДИТ В КОМПЛЕКТ ПОСТАВКИ)



Установка карты памяти

1. Для снятия крышки батарейного отсека потяните крышку кончиком пальца в направлении стрелки, как показано на рисунке.
2. Вставьте карту памяти в гнездо до легкого щелчка.
 - Убедитесь в том, что сторона карты памяти с контактами обращена вверх, а видеокамера находится в положении, показанном на рисунке.
3. Закройте крышку батарейного отсека.

Для извлечения карты памяти

1. Для снятия крышки батарейного отсека потяните крышку кончиком пальца в направлении стрелки, как показано на рисунке.
2. Осторожно нажмите карту памяти, чтобы извлечь ее.
3. Закройте крышку батарейного отсека.



- Чтобы избежать потери данных, выключите видеокамеру, нажав кнопку **Сеть** (⏻) прежде чем вставлять или извлекать карту памяти.
- Не нажимайте сильно на карту памяти. Карта памяти может выскочить.



Ваша видеокамера поддерживает только карты micro SD (micro Secure Digital) и micro SDHC (micro Secure Digital High Capacity). Совместимость карт памяти с видеокамерой зависит от изготовителя и их типов. ➔ стр. 28

ПОДГОТОВКА К НАЧАЛУ ЗАПИСИ

ВЫБОР ПОДХОДЯЩЕЙ КАРТЫ ПАМЯТИ (НЕ ВХОДИТ В КОМПЛЕКТ ПОСТАВКИ)

Совместимые карты памяти

- Ваша видеокамера поддерживает только карты micro SD (micro Secure Digital) и micro SDHC (micro Secure Digital High Capacity). Мы рекомендуем использовать карты типа micro SDHC (Secure Digital High Capacity). данная видеокамера поддерживает карты micro SD емкостью до 2ГБ. При использовании карт micro SD емкостью более 2ГБ нормальная работа видеокамеры не гарантируется.
- Объем совместимых карт памяти:
Карты micro SD : 1ГБ ~ 2ГБ
Карты micro SDHC : 4ГБ ~ 32ГБ
- Для записи видео используйте карту памяти, поддерживающую высокие скорости записи (карты более поздних версий, чем SDHC класса 6).

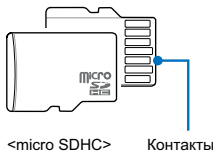
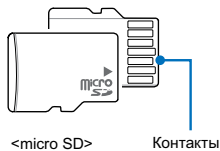
карты micro SDHC (micro Secure Digital High Capacity)

- карты micro SDHC (micro Secure Digital High Capacity)
 - Карта micro SDHC – это более новая версия карты памяти (Ver. 2.00) micro SD и она может иметь емкость более 4ГБ.
 - Используйте карты micro SD только в устройствах, поддерживающих карты типа micro SD.

Основные меры предосторожности при использовании карты памяти

- Поврежденные данные могут быть утеряны. Рекомендуется сохранять резервные копии важных данных на жестком диске ПК.
- Отключение питания или извлечение карты памяти при выполнении операций форматирования, удаления, записи и воспроизведения может привести к потере данных.
- После изменения на ПК имени файла или папки, хранящейся на карте памяти, видеокамера может не распознать измененный файл.
- Карта памяти тип micro SD/SDHC не поддерживает функцию восстановления данных. Осторожно обращайтесь с картой памяти, не вынимайте ее до окончания процесса записи видео или фотоснимка.

Используемые карты памяти (1ГБ~32ГБ)



Использование карты памяти

- Во избежание потери данных рекомендуется выключать питание перед установкой карты памяти или ее извлечением.
- Следует отформатировать новые карты памяти, а также карты памяти с данными, не распознаваемыми этой видеокамерой или сохраненными с помощью других устройств. Внимание: форматирование удаляет все данные с карты памяти и удаленные данные восстановить невозможно.
- Карта памяти имеет ограниченный срок службы. Если не удастся записать новые данные, необходимо приобрести новую карту памяти.
- Карту памяти не следует сгибать, ронять или ударять.
- Не кладите посторонние предметы на контакты карты памяти. При необходимости используйте мягкую сухую ткань для очистки разъемов.
- На месте наклейки не должно быть ничего постороннего, только сама наклейка.
- Храните карту памяти в недоступном для детей месте, чтобы они не могли проглотить ее.

Данная видеокамера поддерживает карты памяти micro SD и micro SDHC, предоставляя вам более широкий выбор типов карт!

Скорость передачи данных может различаться в зависимости от производителя и системы производства карт.

- Система SLC (одноуровневая ячейка): включена более высокая скорость записи.
- Система MLC (многоуровневая ячейка): поддерживается только малая скорость записи.

Для обеспечения наилучших результатов рекомендуется использовать карту памяти, поддерживающую более высокую скорость записи. При записи видео на карту памяти с меньшей скоростью записи могут возникнуть некоторые трудности с хранением видео на карте памяти. Возможна даже потеря видеоданных во время записи.

В целях сохранения каждого бита записываемого видео видеокамера принудительно записывает видео на карту памяти и отображает такое предупреждение: **“Низкая скор. карты. Уменьшите разрешение записи.”**

При использовании карты памяти с более низкой скоростью записи разрешение и качество записи может быть ниже установленного значения. ➔ стр. 44
Однако чем выше разрешение и качество записи, тем больше память используется.

Использование адаптера для карты памяти

В данной видеокамере используются карты памяти типа micro SD/ micro SDHC. Для установки карт памяти типа micro SD/ micro SDHC в компьютер или обычный карт-ридер используйте специальный адаптер.



- Компания Samsung не несет ответственности за потерю данных вследствие неправильного использования.
- Во избежание потери данных вследствие перемещения и статического электричества рекомендуется использовать футляр для карты памяти.
- При длительном использовании карта памяти может нагреваться. Это нормальное явление и не является признаком неисправности.

ПОДГОТОВКА К НАЧАЛУ ЗАПИСИ

ВРЕМЯ И ОБЪЕМ ЗАПИСИ

- В приведенной ниже таблице приведены данные о максимальном времени записи и количестве фотоснимков, которое можно сделать в зависимости от разрешения фотоснимка и емкости карты памяти.
- Для записи видеоизображений и фотографий помните о приблизительных максимальных пределах.

Время для записи видеоизображений

Носитель	Карта Памяти					
	1ГБ	2ГБ	4ГБ	8ГБ	16ГБ	32ГБ
Емкость						
Разрешение						
1080/25р	6 мин.	13 мин.	27 мин.	55 мин.	112 мин.	223 мин.
720/25р*	12 мин.	24 мин.	49 мин.	100 мин.	201 мин.	400 мин.

(Единица измерения: приблизительная продолжительность записи в минутах)

Количество записываемых фотографий

Носитель	Карта Памяти					
	1ГБ	2ГБ	4ГБ	8ГБ	16ГБ	32ГБ
Емкость						
Разрешение						
8М (3264x2448)*	484	968	1986	3987	8037	9999
6М (3264x1840)	645	1289	2643	5305	9999	9999
5М (2592x1944)	768	1536	3150	6323	9999	9999
2М (1920x1080)	1868	3733	7655	9999	9999	9999

(Единица измерения: приблизительное количество изображений)

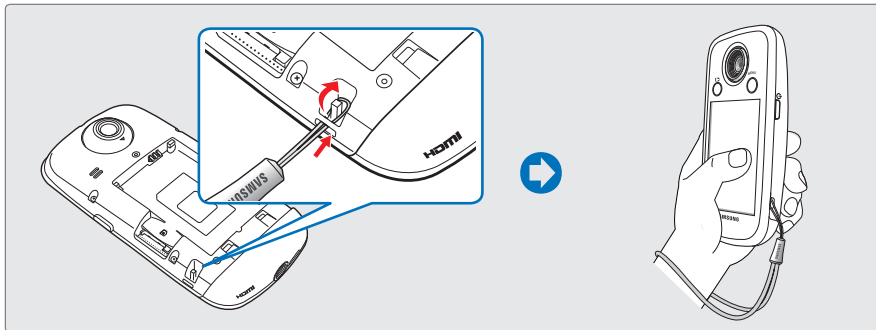
1ГБ \approx 1,000,000,000 байт : Реальная емкость может быть меньше, поскольку часть памяти используется внутренней микропрограммой.



- Предыдущие значения определены условиями стандартного тестирования записи компании Samsung и могут отличаться в зависимости от условий тестирования и использования.
- Чем выше значения разрешения, тем больший объем памяти используется.
- Изображения с высоким разрешением занимают больше памяти, чем изображения с низким разрешением. Чем выше выбрано разрешение, тем меньше остается в памяти пространства для видеозаписи.
- Во время записи сложных сцен с большим количеством движения и цветов размер файла будет увеличен.
- Карты памяти, емкость которых превышает 32ГБ, могут работать неправильно.
- Если видео файл при записи превышает 1.8ГБ, то следующий файл создается автоматически.
- В одной папке можно сохранить до 9999 видео- и фотофайлов.
- Пункты, отмеченные звездочкой *, означают установки по-умолчанию.

КРЕПЛЕНИЕ НАРУЧНОГО РЕМЕШКА

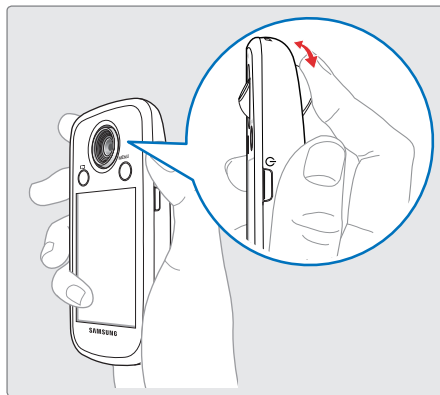
Просунув руку через отверстие ремня, закрепите его на запястье во избежание падения видеокмеры.



УПРАВЛЕНИЕ ОБЪЕКТИВОМ

Благодаря возможности поворота объектива камеры в диапазоне 270° вы можете легко снимать самого себя под разными ракурсами.

1. Скомпонуйте кадр (поместите объект в кадре).
2. Благодаря возможности поворота объектива на угол до 270° , вы можете легко выбрать правильный ракурс для съемки.



- Попытка повернуть объектив на угол больше предельного значения может повредить карданный механизм, соединяющий объектив с камерой.
- Не протирайте линзу объектива рукой. Используйте для чистки объектива мягкую сухую салфетку.

ОСНОВЫ ВИДЕОСЪЕМКИ

ЗАПИСЬ ВИДЕО

- Данная видеокамера поддерживает разрешение изображения High Definition (HD). Перед записью установите необходимое разрешение. ↪ стр. 44
- Эта видеокамера позволяет одновременно снимать видео и фотоснимки. Вы можете легко записывать видео или фотоснимки без переключения режима.

ПРЕДВАРИТЕЛЬНАЯ ПРОВЕРКА!

- Вставьте карту памяти. ↪ стр. 27
- Выберите режим записи нажатием кнопки **Режим** (▶). ↪ стр. 23

1. Выберите объект для записи.
 - Выберите нужный ракурс съемки вращением диска управления объективом в пределах 270°.
 - Для изменения размера изображения объекта в кадре коснитесь движка управления **Зумом** на ЖК дисплее. ↪ стр. 36
2. Для инициализации записи видео коснитесь кнопки **"Запись"** (●) на ЖК дисплее.
 - Отображается индикатор записи (●) и начинается запись.
 - Количество снимков, которые можно сделать появится на ЖК дисплее рядом с кнопкой **Фото** (📷). ↪ стр. 35
3. Для остановки записи коснитесь кнопки **Стоп** (■).
 - На ЖК дисплее появится иконка Быстрого просмотра (▶).
4. Коснитесь иконки Быстрого просмотра (▶) для просмотра последних записанных видеоклипов.
 - По завершении просмотра в режиме «Быстрый просмотр», видеокамера возвращается в режим ожидания (STBY). Переключить камеру в этот режим можно также нажатием кнопки (⏪).





- При отключении питания или при возникновении ошибки при записи видео процесс записи прекращается.
- Компания Samsung не несет ответственности за какие-либо повреждения, возникшие в результате сбоя во время записи или воспроизведения из-за ошибки карты памяти.
- Не выключайте видеочкамеру и не извлекайте карту памяти во время работы с носителем. Это может привести к повреждению носителя или данных на нем. Обратите внимание на то, что поврежденные данные нельзя восстановить.
- Если вы вращаете объектив, может записаться черная тень, которая появляется на ЖК-экране.



- Видеозаписи имеют формат H.264 (MPEG-4.AVC).
- Закончив запись, извлеките батарею, чтобы предотвратить нецелесообразное потребление ее заряда.
- Сведения об отображении информации на дисплее см. на стр. 13.
- Информацию о приблизительном времени записи см. на стр. 20.
- Звук записывается с помощью внутреннего стереомикрофона, расположенного сверху на объективе.
- Прежде чем записывать важное видео, проверьте функцию записи, чтобы убедиться, что нет проблем с записью звука и изображения.
- Яркость ЖК-дисплея можно настроить, используя параметры меню. Настройка ЖК-дисплея не влияет на записываемое изображение. ➔ стр. 57
- Подробную информацию о функциях, доступных во время записи видео можно найти в разделе "Опции меню Запись.". ➔ стр.s 43~49
- Ярлыки меню настройки, которые отображаются на ЖК-дисплее, не влияют на записываемое изображение.
- В режиме записи видео вы можете включить опцию меню Быстрого просмотра. Если вы активизируете опцию меню Быстрого просмотра (выберите опцию "On"), то иконка Быстрого просмотра появится на дисплее. ➔ стр. 49

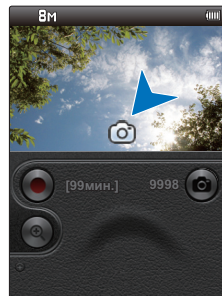
ОСНОВЫ ВИДЕОСЪЕМКИ

ФОТОСЪЕМКА

Можно выполнять фотосъемку и сохранять фотографии на носителе. Перед записью установите необходимое разрешение. ➔ стр. 45

ПРЕДВАРИТЕЛЬНАЯ ПРОВЕРКА!

- Вставьте карту памяти. ➔ стр. 27
 - Выберите режим записи нажатием кнопки **Режим** (▶). ➔ стр. 23
1. Выберите объект для записи.
 - Выберите нужный ракурс съемки вращением диска управления объективом в пределах 270°.
 - Для изменения размера изображения объекта в кадре коснитесь движка управления **Зумом** на ЖК дисплее. ➔ стр. 36
 2. Поместите снимаемый объект в центр ЖК дисплея и коснитесь экранной кнопки **Фото** (📷) на ЖК дисплее.
 - Видеокамера автоматически сфокусирует объектив на объекте съемки.
 - Если изображение сфокусировано, на ЖК дисплее появится зеленый индикатор сфокусированного изображения (●) и рамка фокусировки.
 - Если не удается сфокусировать видеокамеру на объекте, на ЖК-экране может отобразиться красная рамка.
 3. После того как вы отпустите кнопку **Фото** (📷), снимок будет записан в память камеры.
 - При этом вы услышите звук срабатывающего затвора. (Если опция звука затвора **"Звук затвора: Вкл"** установлена в положение "Вкл"). На экране появится прогресс-индикатор записи снимка (📷) и снимок будет сохранен в памяти камеры.
 - Для продолжения фотосъемки следует подождать, пока снимок полностью запишется в память видеокамеры.
 - После записи снимка в памяти камеры на экране появится иконка быстрого просмотра (▶).
 4. Коснитесь иконки быстрого просмотра (▶) для просмотра последних записанных фотоснимков.
 - Для возврата в режим ожидания коснитесь кнопки Возврата (⏪).



Если вы вращаете объектив, может записаться черная тень, которая появляется на ЖК-экране.

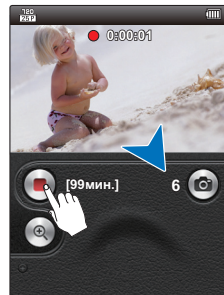


- Количество записываемых фотографий зависит от разрешения фотографий. ➔ стр. 30
- Во время фотосъемки звук не записывается.
- Не выключайте видеокамеру и не извлекайте карту памяти во время фотосъемки, поскольку это может повредить носитель или данные.
- Сведения об отображении информации на дисплее см. на стр. 14.
- Установите яркость ЖК-дисплея с помощью элементов меню. Это не влияет на записываемое изображение. ➔ стр. 57
- Файлы фотографий соответствуют стандарту DCF (Design rule for Camera File system), который установлен JEITA (Japan Electronics and Information Technology Industries Association).

ФОТОСЪЕМКА В РЕЖИМЕ ВИДЕОЗАПИСИ (ДВОЙНАЯ ЗАПИСЬ)

С помощью видеокамеры можно выполнять фотосъемку, не останавливая видеозапись. Записывать видео и фотографировать одновременно, не переключая режимы, очень удобно.

1. В режиме ожидания коснитесь на ЖК дисплее кнопки **Запись** (●).
 - Отображается индикатор записи (●) и начинается запись.
 - Количество снимков, которые можно сделать появится на ЖК дисплее рядом с кнопкой **Фото** (📷).
2. Наведите объектив видеокамеры на снимаемый объект и коснитесь кнопки **Фото** (📷).
 - Видеокамера записывает фотоснимки без срабатывания звука затвора.
 - Во время записи видео вы можете записать не более 6 снимков.
 - На ЖК экране появится символ фотосъемки (📷), а количество снимков, которые можно сделать будет уменьшаться при съемке каждого следующего кадра. Ao исчерпани лимита фотоснимков кнопка **Фото** (📷) окрашивается в серый цвет (становится неактивной).
 - Видеозапись не останавливается даже во время фотосъемки.
 - Для остановки записи коснитесь кнопки **Стоп** (■).



- Миниатюра видеоклипа появляется на экране только для записанных в память видео сюжетов даже если во время записи видео вы сделали фотоснимок.
- Если во время видеосъемки вы сделали фотоснимок, то звук затвора не будет слышен.
- Во время записи одного видео можно сделать до 6 фотоснимков.
- Разрешение снятых фотографий зависит от установленного разрешения видео (как указано ниже).

Разрешение видео	Разрешение снятых фотографий
1080/25p	1920x1080 (2M)
720/25p	1280x720 (1M)

ОСНОВЫ ВИДЕОСЪЕМКИ

УВЕЛИЧЕНИЕ И УМЕНЬШЕНИЕ

- Используйте функцию увеличения для съемки крупным планом или широкоугольной записи.
- Регулятор **Зума** в этой видеокамере позволяет выполнять запись с использованием цифрового зума.

Увеличение

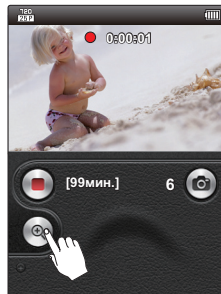
Передвиньте регулятор **Зума** () в направлении символа **T** (телефото).

- Отдаленный объект постепенно увеличивается и может быть записан так, как будто находится близко к объективу.
- Видеокамера обеспечивает указанный ниже уровень зуммирования.
 - **Цифровой зум: x2**

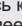

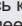
Уменьшение

Передвиньте регулятор **Зума** () в направлении символа **W** (широкоугольный).

- Объект движется дальше.
- Наименьшее увеличение видеофайла, записанного с уменьшением, является стандартным увеличением (исходный размер объекта).



Как работает шкала зума (увеличения/уменьшения)

1. Коснитесь кнопки **Открыть/Закрыть шкалу зума** () на ЖК дисплее.
2. На дисплее появится шкала управления зумом.
3. Для закрытия экрана со шкалой зума коснитесь кнопки **Закрыть Зум** (), находящейся справа от шкалы или кнопки **Открыть/Закрыть шкалу зума** (), если вы уже воспользовались шкалой управления зумом.



- Обратите внимание, что при использовании цифрового зума качество изображения снижается. Качество изображения может ухудшаться в зависимости от степени увеличения объекта.
- Частое использование функции зума повышает потребление питания.
- Минимальное фокусное расстояние между камерой и объектом составляет 20см.
- Если во время съемки используется зум, на видеозаписи может присутствовать шум, возникающий при работе видеокамеры.

базовое воспроизведение

ВЫБОР РЕЖИМА ВОСПРОИЗВЕДЕНИЯ

- Можно по очереди устанавливать режим записи и режим воспроизведения с помощью кнопки **Режим** (▶).
- Последний созданный файл подсвечивается в эскизном указателе.
- Опции режима отображения иконок на дисплее камеры выбираются в зависимости от того, в каком режиме ваша видеокамера перешла в режим ожидания. Тем не менее, вы можете выбрать опции отображения миниатюр видео или фото, коснувшись кнопки видео (📹) или фото (📷) на ЖК дисплее камеры.



Изменение режимов работы

- Можно легко менять режимы работы видеокамеры, выбрав ярлыки на ЖК-дисплее или нажав соответствующие кнопки.
- Нажав кнопку режим, можно изменить ориентацию изображения и смотреть видео, повернув видеокамеру в горизонтальное положение.



Кнопка Режим (▶) → “Режим воспроизв” → “Видео” ↔ “Фото”



базовое воспроизведение

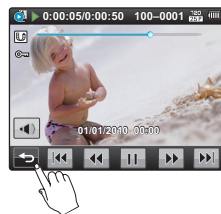
ВОСПРОИЗВЕДЕНИЕ ВИДЕОИЗОБРАЖЕНИЙ

Можно быстро найти необходимое видео с помощью эскизных указателей.

ПРЕДВАРИТЕЛЬНАЯ ПРОВЕРКА!

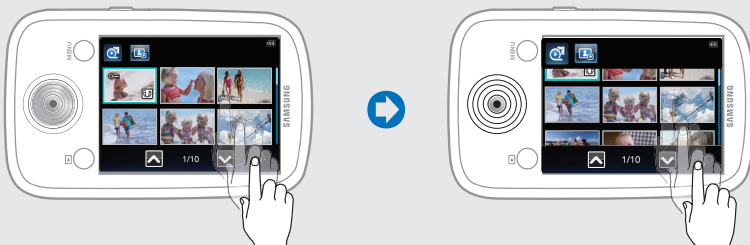
- Вставьте карту памяти. ↗ стр. 27
- Выберите режим просмотра нажатием кнопки **Режим** (▶). ↗ стр. 23

1. Коснитесь кнопки Видео (📺).
 - На экране появятся миниатюры видеоклипов.
 - Для перехода к другой странице миниатюр, протащите (скользните пальцем) вверх или вниз или коснитесь кнопку **Предыдущая** (⏪) или **Следующая** (⏩).
2. Выберите необходимый видеоклип.
 - Выбранное видео воспроизводится, и некоторое время отображаются ярлыки управления воспроизведением.
 - Если нажать любую область дисплея, ярлыки появляются снова.
 - Чтобы остановить воспроизведение и вернуться к эскизам, нажмите ярлык возврата (⏪).



Использование сенсорного дисплея

Для перехода к предыдущей или следующей странице перемещайтесь по эскизным указателям вверх или вниз на ЖК-экране.








Не отключайте питание и не вынимайте карту памяти во время воспроизведения фотографий. Это может привести к повреждению записанных данных.



- Видеофайлы могут не воспроизводиться на видеокамере со встроенной памятью в следующих случаях:
 - Видеофайлы имеют формат, не поддерживаемый видеокамерой со встроенной памятью.
- При подключении HDMI кабеля к видеокамере во время просмотра видео дисплей автоматически переключается в режим отображения миниатюр отснятых видеоклипов.
- Можно также воспроизводить видеоизображения на экране телевизора, подключив к нему видеокамеру со встроенной памятью. ↪ стр.с 75, 68
- С помощью Intelli-Studio можно загружать записанные видео и фотографии на сайт YouTube, Flickr или FaceBook. ↪ стр. 69
- Более подробную информацию о функциях, доступных во время просмотра, можно найти в разделе "Опции меню «Просмотр»." ↪ стр. 50~53
- Время загрузки может быть разным в зависимости от разрешения и качества выбранного видеофайла.

Настройка громкости во время воспроизведения видео

Во время просмотра видео на ЖК-дисплее звук воспроизводится благодаря встроенному динамику.

1. Нажмите ярлык громкости () на ЖК-дисплее.
 - На экране появится шкала регулировки громкости звука.
2. Отрегулируйте громкость, коснувшись кнопок управления звуком ( / ) на ЖК экране.



Уровень громкости настраивается в диапазоне "0~19". Если установлен уровень "0", звук не будет слышен.

базовое воспроизведение

Различные функции воспроизведения

Воспроизведение / Пауза (▶/⏸)

- Воспроизведение и пауза чередуются при нажатии ярлыка воспроизведения (▶) / Паузы (⏸) во время воспроизведения.
- Нажмите ярлык возврата (⏮), чтобы остановить воспроизведение и вернуться к эскизному указателю.



Поиск при воспроизведении (⏮/⏭)

Во время воспроизведения каждое нажатие на ярлык поиска в обратном (⏮) / прямом (⏭) направлении увеличивает скорость воспроизведения:

- RPS (поиск в обратном направлении): x2→x4→x8→x16→x32→x2
- FPS (поиск в прямом направлении): x2→x4→x8→x16→x32→x2



Воспроизведение с пропуском (⏮/⏭)

Во время воспроизведения нажмите ярлык пропуска в обратном (⏮) / прямом (⏭) направлении.

- Нажатие ярлыка пропуска в прямом направлении (⏭) воспроизводит следующее видео.
- Нажатие ярлыка пропуска в обратном направлении (⏮) воспроизводит видео сначала.
Если нажимать ярлык пропуска в обратном направлении (⏮) в течение 3 секунд с момента начала видео, воспроизводится предыдущее видео.
- Нажмите и удерживайте ярлык пропуска в обратном (⏮) / прямом (⏭) направлении, чтобы быстро найти номер необходимого видеофайла. Когда вы отпускаете ярлык, воспроизводится выбранное видео.



- Нажмите ярлык воспроизведения (▶), чтобы начать воспроизведение с нормальной скоростью.
- Звук слышен только во время воспроизведения с нормальной скоростью.

ПРОСМОТР ФОТОГРАФИЙ

Вы можете просматривать записанные фотографии с помощью различных функций воспроизведения.

ПРЕДВАРИТЕЛЬНАЯ ПРОВЕРКА!

- Вставьте карту памяти. ➔ стр. 27
- Выберите режим просмотра нажатием кнопки **Режим** (▶). ➔ стр. 23

1. Нажмите ярлык Фото (📷).
 - Отобразятся эскизные указатели.
 - Для перехода к другой странице миниатюр, протащите (скользните пальцем) вверх или вниз или коснитесь кнопок **Предыдущая** (◀) или **Следующая** (▶).
2. Выберите нужную фотографию для воспроизведения.
 - Выбранная фотография воспроизводится в полноэкранном режиме, и некоторое время отображаются ярлыки управления воспроизведением. Если нажать любую область дисплея, ярлыки появляются снова.
 - Выберите ярлык предыдущего (◀) / следующего (▶) изображения, чтобы просмотреть предыдущее или следующее изображение.
 - Чтобы быстро найти нужный номер фотографии, нажмите и удерживайте ярлык предыдущего (◀) / следующего (▶) изображения. Когда вы отпускаете ярлык, отображается выбранная фотография.
3. Чтобы вернуться к эскизным указателям, нажмите ярлык возврата (↶).



Использование сенсорного дисплея

Для перехода к предыдущей или следующей странице перемещайтесь по эскизным указателям вверх или вниз на ЖК-экране.



Проведите пальцем по ЖК-дисплею право или влево, чтобы перейти к следующему или предыдущему снимку.



базовое воспроизведение




Не отключайте питание и не вынимайте карту памяти во время воспроизведения фотографий. Это может привести к повреждению записанных данных.





- **Видеокамера не может нормально воспроизводить следующие типы файлов фото:**
 - Фото, в формате файла, который не поддерживается видеокамерой (не отвечает стандарту DCF).
- Время загрузки может отличаться в зависимости от разрешения выбранной фотографии.
- Эта видеокамера поддерживает файловый формат JPEG (Несмотря на это, примите к сведению, что отображаться могут не все файлы JPEG).

Просмотр слайд-шоу

Вы можете просмотреть фотоснимки на дисплее в режиме слайд-шоу.

Нажмите ярлык слайд-шоу () во время просмотра фотографий.

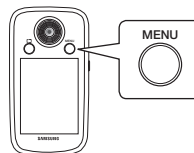
- Отобразится индикатор (). Слайд-шоу начнется с текущей выбранной фотографии.
- Чтобы остановить слайд-шоу, нажмите ярлык возврата ().



ДОПОЛНИТЕЛЬНЫЕ ВОЗМОЖНОСТИ СЪЕМКИ

ИСПОЛЬЗОВАНИЕ КНОПКИ МЕНЮ В РЕЖИМЕ ВИДЕОЗАПИСИ

- Можно изменять настройки меню, чтобы выполнять настройку видеокамеры со встроенной памятью.
- Откройте необходимый экран меню и измените настройки, выполнив описанные ниже действия.

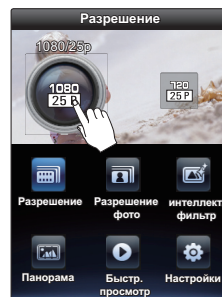


ПРЕДВАРИТЕЛЬНАЯ ПРОВЕРКА!

- Нажмите кнопку **POWER** чтобы включить видеокамеру. ↗ стр. 22
- Выберите режим записи нажатием кнопки **Режим** (▶). ↗ стр. 23

Использование кнопки Menu: например

1. Находясь в режиме ожидания нажмите кнопку **MENU**.
 - Появится экран меню.
2. Коснитесь кнопки "**Разрешение** [иконка]." (Функция Video Resolution используется здесь в качестве примера.)
3. Выберите необходимый параметр.
4. Для выхода из меню нажмите кнопку **MENU**.



- Выбранный элемент будет применен, и отобразится соответствующий индикатор.
- Существует несколько функций, которые невозможно использовать одновременно в меню. Невозможно выбрать серые пункты меню. См. раздел поиска и устранения неисправностей для просмотра примеров неприемлемых сочетаний функций и элементов меню. ↗ стр. 83

ЭЛЕМЕНТЫ МЕНЮ ЗАПИСИ

- Доступные элементы меню могут отличаться в зависимости от режима работы.
- Для получения дополнительной информации о работе см. соответствующую страницу.

● : доступно, X : недоступно

Элементы \ Режим работы	Видео	Фото	Значение по умолчанию	Стр.
Разрешение	●	X	720x25p	44
Разрешение Фото	X	●	[8M] 3264x2448 (4:3)	45
Интеллектуальная фильтрация	●	●	Обычный	46
Панорама	X	●	Выкл	48
Быстр. Просмотр	●	●	Вкл	49



Эти элементы и значения по умолчанию могут изменяться без уведомления.

ДОПОЛНИТЕЛЬНЫЕ ВОЗМОЖНОСТИ СЪЕМКИ

Разрешение

Можно выбрать разрешение записываемого видео.

ПРЕДВАРИТЕЛЬНАЯ ПРОВЕРКА!

Выберите режим записи нажатием кнопки **Режим** (▶). ↗ стр. 23

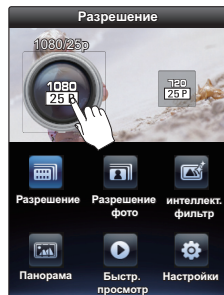
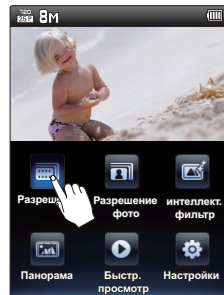
1. Нажмите кнопку **MENU**.
2. Коснитесь кнопки "**Разрешение**".
 - Выберите необходимый элемент подменю.
3. Для выхода из меню нажмите кнопку **MENU**.

Элементы подменю

- **1080/25p** (Full HD): Запись в формате HD (1920x1080 25p).
- **720/25p** (HD): Запись в формате HD (1280x720 25p).

<TV высокой четкости>
1920x1080 25p
1280x720 25p

<ПК/Интернет/мобильное устройство>
1280x720 25p



- "25p" указывает на то, что видекамера выполняет съемку в режиме прогрессивной развертки (25 кадров в секунду).
- Записанные файлы закодированы с переменной битовой скоростью. VBR - это система кодировки, автоматически регулирующая битовую скорость в соответствии с записью изображения.
- Изображения с высоким разрешением занимают больше памяти, чем изображения с низким разрешением. Чем выше выбрано разрешение, тем меньше остается в памяти пространства для видеозаписи.
- Время записи зависит от разрешения записываемого видео. ↗ стр. 30

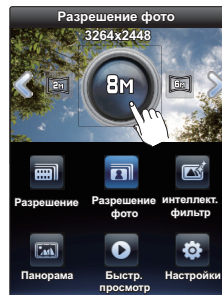
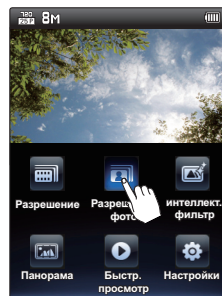
Разрешение Фото

Можно выбрать разрешение записываемой фотографии.

ПРЕДВАРИТЕЛЬНАЯ ПРОВЕРКА!

Выберите режим записи нажатием кнопки **Режим** ([]). ↗ стр. 23

1. Нажмите кнопку **MENU**.
2. Коснитесь кнопки "**Разрешение Фото** []".
 - Можно перейти к необходимому элементу меню, нажав ярлык </>.
 - Выберите необходимый элемент подменю.
3. Для выхода из меню нажмите кнопку **MENU**.



Элементы подменю

- **3264x2448** ([]): Запись выполняется с разрешением 3264x2448 в формате 4:3.
- **3264X1840** ([]): Запись выполняется с разрешением 3264X1840 в формате 16:9.
- **2592x1944** ([]): Запись выполняется с разрешением 2592x1944 в формате 4:3.
- **1920X1080** ([]): Запись выполняется с разрешением 1920X1080 в формате 16:9.



- При печати фотографий более высокое разрешение обеспечивает более высокое качество изображения.
- Число изображений, которое можно записать, зависит от условий съемки.
- Изображения с высоким разрешением занимают больше памяти, чем изображения с низким разрешением. Чем выше выбрано разрешение, тем меньше остается в памяти пространства для фотосъемки.
- Для получения подробной информации о возможном количестве изображений. ↗ стр. 30

ДОПОЛНИТЕЛЬНЫЕ ВОЗМОЖНОСТИ СЪЕМКИ

Интеллектуальная фильтрация

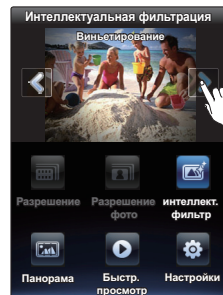
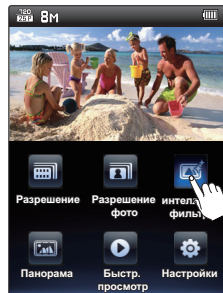
Для того, чтобы сделать снимок более интересным, вы можете применить к нему разные эффекты и добавить текст.

С помощью различных цифровых фильтров (эффектов) вы сможете создать совершенно уникальные и привлекательные снимки.

ПРЕДВАРИТЕЛЬНАЯ ПРОВЕРКА!

Выберите режим записи нажатием кнопки **Режим** (📹). ➔ стр. 23

1. Нажмите кнопку **MENU**.
2. Коснитесь кнопки **"Интеллектуальная фильтрация"**.
 - Можно перейти к необходимому элементу меню, нажав ярлык ⏪/⏩.
 - Выберите необходимый элемент подменю.
3. Для выхода из меню нажмите кнопку **MENU**.



Элементы подменю

- **Обычный:** Если опцию Интеллектуальная фильтрация отключить (Выкл), то во время записи или просмотра на дисплее отображается обычное изображение.
- **Миниатюра:** Опция "Миниатюра" размывает изображение вокруг объектов, находящихся в центре, т.е. сужает визуальное пространство снимка. Размытые фрагменты изображения визуально уменьшают сцену и она кажется меньше, чем есть на самом деле.
- **Виньетирование:** Добавьте к снимку цвета ретро (выцветшие), более высокий контраст и сильный эффект виньетирования, как это делают lomo-фотокамеры.
- **Эскиз:** Фильтр Sketch имитирует эффект карандашного рисунка.
- **Отпотевание:** Фильтр Defog как-бы удаляет дымку и подчеркивает голубые тона неба выделяет блестящие объекты типа окон витрин.



Примеры применения «Умных светофильтров»



Обычный



Миниатюра



Виньетирование



Эскиз



Отпотевание



- Если вы использовали цифровой фильтр «Миниатюра» во время записи видео, то запись начнется с одновременным выводом на дисплей текстового пояснения, что время воспроизведения может быть меньше времени записи данного сюжета.
- При записи видео с фильтром «Миниатюра» запись производится без звука.
- Если при записи видео с фильтром «Интеллектуальная фильтрация» видеокамера автоматически пишет видео с разрешением **“640x480 15P”** независимо от ранее установленного значения разрешения.
- Следующие функции невозможно использовать в режиме использования цифрового фильтра «Интеллектуальная фильтрация»:
Цифровой зум, **“Разрешение”**, **“Разрешение Фото”**
- Если вы выбрали какой-либо цифровой фильтр, а не опцию **“Обычный”**, то разрешение фотоснимка устанавливается на значение 5 Мпикс. независимо от установленного разрешения.


ДОПОЛНИТЕЛЬНЫЕ ВОЗМОЖНОСТИ СЪЕМКИ

Панорама

Для съемки панорамного фотоснимка следует коснуться кнопки Панорама и, удерживая палец на кнопке Фото, переместить видеокамеру в горизонтальном направлении снимая панораму. Этот режим очень удобен при съемке высоких зданий или широких пейзажей во время путешествий или фотосъемки на открытом воздухе.

ПРЕДВАРИТЕЛЬНАЯ ПРОВЕРКА!

Выберите режим записи нажатием кнопки **Режим** (▶), ↗ стр. 23

1. Нажмите кнопку **MENU**.
2. Коснитесь кнопки "**Панорама**  " → "Вкл"
 - Нажмите кнопку **MENU** для возврата в режим ожидания.
3. Для начала съемки панорамы нажмите кнопку **Фото** (📷).
4. Медленно поверните видеокамеру в одном направлении, удерживая палец на кнопке **Фото** (📷).
 - В центре ЖК дисплея появятся угловые метки-направляющие.
 - На ЖК дисплее появится прогресс-индикатор.
 - Функция Panorama поддерживает запись панорамы только в одном направлении.
5. После того как вы отпустите кнопку **Фото** (📷), снимок будет записан в память камеры.
 - Режим съемки панорамы отключается при изменении направления перемещения камеры или при высокой скорости панорамирования (поворота камеры в горизонтальной плоскости).

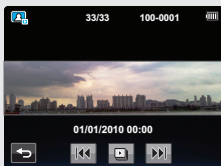
Элементы подменю

- **Выкл:** Выключение функции.
- **Вкл:** Для съемки панорамы перемещайте видеокамеру в одном направлении, удерживая палец на кнопке **Фото** (📷).



- Эта функция доступна только в режиме фотосъемки.
- Если в режиме панорамной съемки сделать автопортрет, может возникнуть ошибка.
- Если из-за неправильной скорости движения или движения в неправильном направлении записать панорамное изображение не удалось, записанное изображение сохранится с форматным соотношением обычного.
- Размер изображения для панорамы установлен на 1М независимо от установленного разрешения.
- При желании одновременно можно снять серию, включающую до 4 панорамных снимков.
- После съемки панорамы видеокамера остается в режиме Панорама до тех пор, пока вы не переключите ее в другой режим. Для продолжения съемки обычных кадров отключите режим панорамы.
- В режиме «Панорама» отключаются следующие функции:
«Интеллектуальная фильтрация»

Пример снимка в режиме Панорама



<Режим съемки панорамы>



<Обычный снимок>




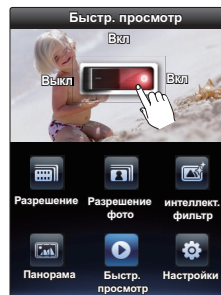
Быстр. Просмотр

Используя функцию 'Быстрый просмотр', вы можете просмотреть большинство видеороликов и фотоснимков, записанных в последнее время.

ПРЕДВАРИТЕЛЬНАЯ ПРОВЕРКА

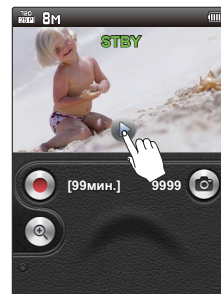
Выберите режим записи нажатием кнопки **Режим** (▶). ↗ стр. 23

1. Нажмите кнопку **MENU**.
2. Коснитесь кнопки "**Быстр. Просмотр** ".
 - Выберите необходимый элемент подменю.
3. Для выхода из меню нажмите кнопку **MENU**.




Элементы подменю

- **Выкл:** Если опция меню быстрого просмотра отключена (Выкл), то по окончании записи видео или фотоснимков иконка Быстр. просмотр на экране отсутствует.
- **Вкл:** Иконка Быстр. просмотр (▶) появляется на экране по окончании записи видео. Коснитесь иконки Быстр. просмотр для просмотра последних записанных видеороликов или фотоснимков. По окончании процесса быстрого просмотра видеочкамера вернется в режим ожидания.



Удаление файла после быстрого просмотра

Если вы коснетесь кнопки удаления  в режиме быстрого просмотра, данный файл будет удален.



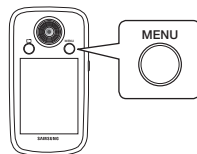
Функция Быстрый просмотр недоступна в следующих случаях:

- Если вы переключили камеру в другой режим после записи фото или видео.
- Если вы подключили видеочкамеру к компьютеру через встроенный в камеру USB разъем.
- Если видеочкамера была перезагружена (выключена и снова включена) во время записи видео.
- после просмотра в режиме Быстрый просмотр.
- После записи фотоснимка в режиме Панорама.

ДОПОЛНИТЕЛЬНЫЕ ВОЗМОЖНОСТИ ВОСПРОИЗВЕДЕНИЯ

ИСПОЛЬЗОВАНИЕ КНОПКИ МЕНЮ В РЕЖИМЕ ПРОСМОТРА

- Можно изменять настройки меню, чтобы выполнять настройку видеокамеры со встроенной памятью.
- Откройте необходимый экран меню и измените настройки, выполнив описанные ниже действия.

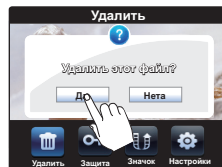


ПРЕДВАРИТЕЛЬНАЯ ПРОВЕРКА!

- Нажмите кнопку **Сеть** (📶) чтобы включить видеокамеру. ➔ стр. 22
- Выберите режим просмотра нажатием кнопки **Режим** (▶). ➔ стр. 23

Использование кнопки Menu: например

1. Коснитесь кнопки видео (📹) или фото (📷).
 - Коснитесь нужного изображения.
2. Нажмите кнопку **MENU**.
 - Появится экран меню.
3. Коснитесь кнопки **“Удалить”** (🗑️).
(Функция Удалить используется здесь в качестве примера.)
4. Выберите необходимый параметр.
5. Для выхода из меню нажмите кнопку **MENU**.



- Выбранный элемент будет применен, и отобразится соответствующий индикатор.
- Существует несколько функций, которые невозможно использовать одновременно в меню. Невозможно выбрать серые пункты меню. См. раздел поиска и устранения неисправностей для просмотра примеров неприемлемых сочетаний функций и элементов меню. ➔ стр. 83

ЭЛЕМЕНТЫ МЕНЮ ВОСПРОИЗВЕДЕНИЯ

- Доступные элементы меню могут отличаться в зависимости от режима работы.
- Для получения дополнительной информации о работе см. соответствующую страницу.

● : доступно, X : недоступно

Элементы	Режим работы	Видео		Фото		Значение по умолчанию	Стр.
		Эскизный указатель	Один экран	Эскизный указатель	Один экран		
Удалить		●	●	●	●	-	51
Защита		●	●	●	●	-	52
Значок обмена		●	●	X	X	-	53
Настройки		●	●	●	●	-	54



- Эти элементы и значения по умолчанию могут изменяться без уведомления.
- Некоторые элементы нельзя выбрать для изменения в зависимости от выбранного режима. Сначала выберите соответствующий режим работы записи видео/записи фотографий/воспроизведения видео/просмотра фотографий. ➔ стр. 23

УДАЛЕНИЕ ФАЙЛОВ

Можно удалять записи по отдельности или все сразу.

ПРЕДВАРИТЕЛЬНАЯ ПРОВЕРКА!

- Вставьте карту памяти. ↗ стр. 27
- Выберите режим просмотра нажатием кнопки **Режим** (📺), а затем коснитесь кнопки видео (📹) или фото (📷). ↗ стр. 23

1. Нажмите кнопку **MENU**.

2. Коснитесь кнопки **Удалить** (🗑️), а затем нужного пункта подменю.

- Если вы выбрали опцию **“Выбрать файлы”**, то на дисплее вы увидите миниатюры файлов (фото или видео).
Перейдите к шагу 3.
- Если вы выбрали опцию **“Все файлы”**, вы увидите сообщение, соответствующее данной опции. Перейдите к шагу 4.

3. Коснитесь файлов, которые вы хотите удалить. После выбора всех удаляемых снимков, коснитесь кнопки (ОК).

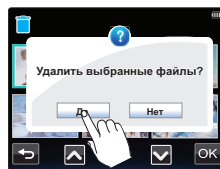
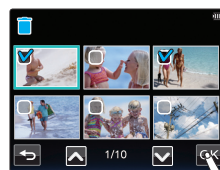
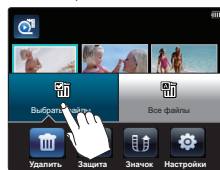
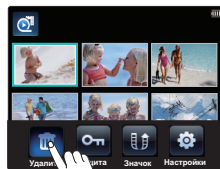
- Более подробно дополнительные опции подменю описаны в рамке ниже.

4. Нажмите **“Да”**.

- Если вы выбрали опцию **“Все файлы”** камера удалит все файлы с носителя за исключением защищенных.
- Если вы выбрали опцию **“Выбрать файлы”** то видеокamera удалит только выбранные вами файлы.

Элементы подменю

- **Выбрать файлы:** Удаляет отдельные изображения. Выберите изображения, которые нужно удалить. На выбранных изображениях отобразится индикатор (✔️). При выборе эскиза изображения для этого изображения будет выбрана (✔️) или отменена защита. Нажмите ярлык (ОК).
- **Все файлы:** Удаляет все изображения.



- Удаленные изображения восстановить невозможно.
- Не извлекайте карту памяти и не отключайте питание во время удаления видео, записанного на носитель. Это может привести к повреждению носителя или данных.



- Также можно использовать эту функцию в режиме отображения одного изображения (на экране отображается одно изображение).
- Чтобы предотвратить случайное удаление важных изображений, заранее установите на них защиту. ↗ стр. 52
- Невозможно удалить защищенные файлы. Сначала необходимо отключить функцию защиты (🔒). ↗ стр. 52
- Функция удаления не работает, если батарея сильно разряжена. Зарядите батарею, чтобы она не успела разрядиться во время процесса удаления файлов.
- Чтобы удалить сразу все изображения, можно также отформатировать носитель. Учтите, что все файлы (в том числе и защищенные) и данные будут удалены. ↗ стр. 62

ДОПОЛНИТЕЛЬНЫЕ ВОЗМОЖНОСТИ ВОСПРОИЗВЕДЕНИЯ

ЗАЩИТА ОТ СЛУЧАЙНОГО УДАЛЕНИЯ

Важные изображения можно защитить от случайного удаления. Защищенные от удаления файлы фото или видео невозможно удалить, пока вы не снимите с них защиту или не отформатируете карту памяти.

ПРЕДВАРИТЕЛЬНАЯ ПРОВЕРКА!

- Вставьте карту памяти. → стр. 27
- Выберите режим просмотра нажатием кнопки **Режим** (▶), а затем коснитесь кнопки видео (📺) или фото (📷). → стр. 23

1. Нажмите кнопку **MENU**.

2. Коснитесь кнопки **"Защита"**, а затем нужного пункта подменю.

- Если вы выбрали опцию **"Выбрать файлы"**, то на дисплее вы увидите миниатюры файлов (фото или видео).
Перейдите к шагу 3.
- Если вы коснулись кнопки **"Все вкл."** или **"Все выкл."**, вы увидите сообщение, соответствующее данной опции.
Перейдите к шагу 4.

3. Коснитесь файлов, которые вы хотите защитить от удаления. После выбора всех защищаемых снимков, коснитесь кнопки (OK).

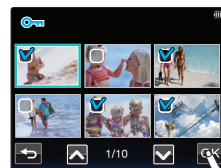
- Более подробно дополнительные опции подменю описаны в рамке ниже.

4. Нажмите **"Да"**.

- Если вы выбрали опцию **"Все вкл."**, то у всех снимков появится символ (🔒). Если вы выбрали опцию **"Все выкл."**, то символ (🔒) будет снят со всех файлов.
- Если вы выбрали опцию **"Выбрать файлы"**, то символ (✓) защиты появится только у выбранных защищаемых снимков и исчезнет у файлов, с которых вы сняли защиту.
- Символ защиты (🔒) появляется у всех выбранных файлов.

Элементы подменю

- **Выбрать файлы:** Защищает отдельные изображения. Выберите изображения, которые необходимо защитить от удаления. На выбранных изображениях отобразится индикатор (✓). При выборе эскиза изображения для этого изображения будет выбрана (✓) или отменена защита.
Нажмите ярлык (OK).
- **Все вкл.:** Устанавливает защиту для всех изображений.
- **Все выкл.:** Снимает защиту сразу со всех изображений.



Значок обмена

Можно установить значок обмена на видеофайле. таким образом, можно загружать отмеченные файлы на веб- сайт YouTube.

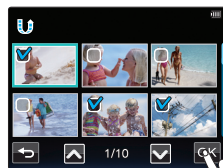
ПРЕДВАРИТЕЛЬНАЯ ПРОВЕРКА!

- Вставьте карту памяти. ↗ стр. 27
- Выберите режим просмотра нажатием кнопки **Режим** (▶), а затем коснитесь кнопки видео (📺). ↗ стр. 23

1. Нажмите кнопку **MENU**.
2. Коснитесь кнопки **"Значок обмена"** (🔗), а затем нужного пункта подменю.
 - Если вы выбрали опцию **"Выбрать файлы"**, то на дисплее вы увидите миниатюры файлов (фото или видео). Перейдите к шагу 3.
 - Если вы коснулись кнопки **"Все вкл."** или **"Все выкл."**, вы увидите сообщение, соответствующее данной опции. Перейдите к шагу 4.
3. Коснитесь файлов, которыми вы хотите поделиться (опубликовать в YouTube, например). После выбора всех файлов, которым вы хотите присвоить метку 'галочка', коснитесь кнопки (ОК).
- Более подробно дополнительные опции подменю описаны в рамке ниже.
4. Нажмите **"Да"**.
 - Если вы выбрали опцию **"Все вкл."**, то у всех снимков появится символ (🔗).
 - Если вы выбрали опцию **"Все выкл."**, то символ (🔗) будет снят со всех файлов.
 - Если вы выбрали опцию **"Выбрать файлы"**, то символ (✔) галочки появятся только у выбранных снимков и исчезнет у файлов, с которых вы удалили эту метку.
 - Символ галочки (✔) появляется у всех выбранных файлов.

Элементы подменю

- **Выбрать файлы:** Символом галочки помечаются отдельные файлы. Коснитесь файлов, которые вы хотите пометить галочкой. На выбранных изображениях отобразится индикатор (✔). При выборе эскиза изображения для этого изображения будет выбрана (✔) или отменена защита. Нажмите ярлык (ОК).
- **Все вкл.:** Символом галочки помечаются все файлы.
- **Все выкл.:** Символ галочки снимается со всех файлов.

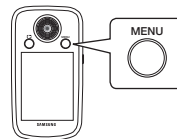


- Также можно использовать эту функцию в режиме отображения одного изображения (на экране отображается одно изображение).
- С помощью встроенного программного обеспечения видеокамеры можно легко загружать видеозаписи, обозначенные значком обмена. ↗ стр. 70
- Эта функция доступна только в режиме просмотра видео.
- Если полное время записи видео превышает 10 минут, вы не можете присвоить видеоклипу метку 'share (Поделиться)'.

настройка системы

ИСПОЛЬЗОВАНИЕ МЕНЮ НАСТРОЙКИ

- Можно изменять настройки меню, чтобы выполнять настройку видекамеры со встроенной памятью.
- Откройте необходимый экран меню и измените настройки, выполнив описанные ниже действия.



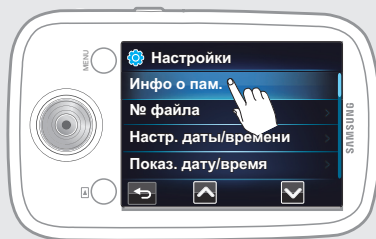
ПРЕДВАРИТЕЛЬНАЯ ПРОВЕРКА!

Вставьте карту памяти. ➔ стр. 27

Использование кнопки Меню: например

1. Нажмите кнопку **MENU** в режиме записи или просмотра.
 - Появится экран меню.
2. Коснитесь кнопки "**Настройки** .
3. Протащите вверх или вниз, либо коснитесь кнопки Назад () или Вперед () до тех пор, пока на экране не появится нужная опция.
 - На экране появятся опции для соответствующего пункта подменю.
 - Выберите необходимый элемент подменю.
4. Чтобы выйти из меню, нажмите ярлык возврата (.

Использование меню настройки



<Настройка в режиме просмотра>



<Настройка в режиме записи видео>

ЭЛЕМЕНТЫ МЕНЮ “НАСТРОЙКА”

- Можно установить Дата/Время, язык экранного меню и параметры дисплея для видекамеры со встроенной памятью.
- Для получения дополнительной информации о работе см. соответствующую страницу.

Элементы	Значения по умолчанию	Стр.
Инфо о пам.	-	55
№ файла	Серии	56
Настр. даты/времени	01/01/2010 00:00	56
Показ. дату/время	Выкл	57
Ярк. ЖКД	Обычный	57
Автовykl. ЖКД	Вкл	58
Звук сигнал	Вкл	59
Звук затвора	Вкл	59
Автовyключение	5 мин	60
ПО для ПК	Вкл	61
Формат	-	62
По умолч.	-	63
Language	Русский	63
Демо	Вкл	64



- Эти элементы и значения по умолчанию могут изменяться без уведомления.
- Существует несколько функций, которые невозможно использовать одновременно в меню. Невозможно выбрать серые пункты меню. См. раздел поиска и устранения неисправностей для просмотра примеров неприемлемых сочетаний функций и элементов меню. ➔ стр. 83

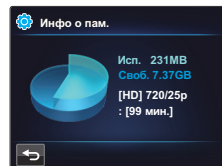
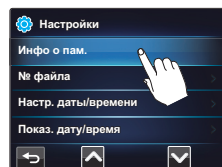
Инфо о Пам.

Эта функция отображает информацию о выбранном носителе, например, данные об использованном и свободном месте и т. д.

[ПРЕДВАРИТЕЛЬНАЯ ПРОВЕРКА!](#)

Вставьте карту памяти. ➔ стр. 27

1. Нажмите кнопку **MENU**.
2. Коснитесь кнопки **"Настройки"**  → **"Инфо о пам."**
 - Отображается объем использованной и доступной памяти, а также время записи (в зависимости от выбранного разрешения записи видео).
3. Чтобы выйти из меню, нажмите ярлык возврата ().





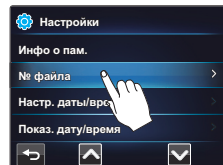
- Фактическая емкость может быть меньше значения, которое отображается на ЖК-экране, поскольку система видекамеры занимает часть емкости.
- Если носитель не вставлен, его нельзя выбрать. в меню этот элемент будет отображаться тусклым цветом.

настройка системы

№ файла

Имена (номера) присваиваются записанным изображениям согласно выбранному параметру нумерации файлов.

1. Нажмите кнопку **MENU**.
2. Коснитесь кнопки "**Настройки**  " → "**№ файла**"
 - Выберите необходимый элемент подменю.
3. Чтобы выйти из меню, нажмите ярлык возврата ().



Элементы подменю

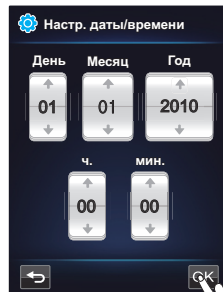
- **Серии** : Назначение номеров файлов по порядку, даже если карта памяти заменена на другую, или после выполнения форматирования, а также после удаления всех файлов. Номер файла сбрасывается при создании новой папки.
- **Сброс** : Сброс номера файла до 0001 даже после форматирования, удаления всех файлов или установки новой карты памяти.



Если для параметра "**Номер файла**" установлено значение "**Серия**", всем файлам присваиваются разные номера во избежание повторения имен файлов. Это очень удобно, если вы планируете работать с файлами на компьютере.



Настр. даты/Времени

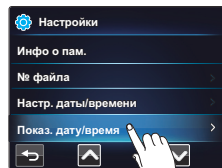
Если дата и время записи настроены, они будут отображаться во время воспроизведения. ↵ стр. 25



Показ. дату/Время

Вы можете настроить Дату и Время, в результате чего на дисплее будут отображаться дата и время. Перед использованием функции "Показ. дату/Время" следует установить дату и время. ➔ стр. 25

1. Нажмите кнопку **MENU**.
2. Коснитесь кнопки "**Настройки**  " → "**Показ. дату/Время**"
 - Выберите необходимый элемент подменю.
3. Чтобы выйти из меню, нажмите ярлык возврата ().
 - В этом случае при выборе опции Дата/Время на ЖК-дисплее будут видны дата и время.



Элементы подменю



- **Выкл** : Текущие Дата/Время не отображаются на дисплее.
- **Дата** : На экране отображается текущая дата.
- **Время** : На экране отображается текущее время.
- **Дата/Время** : На экране отображается текущая дата и время.

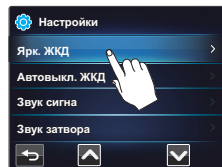


Дата/время будут отображаться в формате "01/01/2010 00:00" в следующих случаях:
- Если встроенная батарея разряжена.

Ярк. ЖКД

Можно настроить яркость ЖК-дисплея для устранения проблем, связанных с условиями общего освещения.

1. Нажмите кнопку **MENU**.
2. Коснитесь кнопки "**Настройки**  " → "**Ярк. ЖКД**"
 - Выберите необходимый элемент подменю.
3. Чтобы выйти из меню, нажмите ярлык возврата ().





Элементы подменю

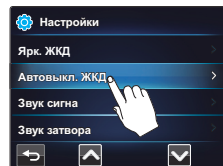
- **Обычный**: Стандартная яркость
- **Яркость**: Добавляет яркости ЖК-экрану.

настройка системы

Автовыкл. ЖКД

Чтобы снизить энергопотребление, видеочамера автоматически снижает яркость ЖК-экрана, если она не используется определенное время.

1. Нажмите кнопку **MENU**.
2. Коснитесь кнопки "**Настройки**  " → "**Автовыкл. ЖКД**"
 - Выберите необходимый элемент подменю.
3. Чтобы выйти из меню, нажмите ярлык возврата ().



Элементы подменю

- **Выкл** : Выключение функции.
- **Вкл** : Если видеочамера не используется более 2 минут в режиме ожидания (STBY) или более 5 минут во время записи видеофайла, устройство переходит в режим экономии питания и ЖК-дисплей затемняется.

Например, ЖК-дисплей затемняется автоматически.



< В режиме ожидания >

Через 2 минуты



< ЖК-дисплей затемнен >



< Во время записи >

Через 5 минут





< ЖК-дисплей затемнен >

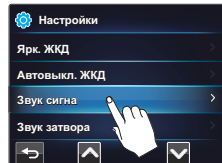


- При включенной функции "**Автовыкл. ЖКД**" и погасшем экране вы можете коснуться любой кнопки или ЖК экрана для восстановления рабочей яркости экрана.
- **Функция автоматического выключения ЖК-дисплея будет выключена в указанных ниже случаях:**
 - Если встроенный USB-разъем видеочамеры подключен к ПК.
 - Если включена функция демонстрации.

Звук сигнал

Звук можно включать и отключать. Если при работе с параметрами меню прозвучит звуковой сигнал, параметр включен.

1. Нажмите кнопку **MENU**.
2. Коснитесь кнопки "**Настройки**  " → "**Звук сигнал**"
 - Выберите необходимый элемент подменю.
3. Чтобы выйти из меню, нажмите ярлык возврат ().



Элементы подменю


- **Выкл:** Выключение функции.
- **Вкл:** Нажатие реальных кнопок на корпусе камеры и экранных кнопок на ЖК-экране сопровождается звуковым сигналом.





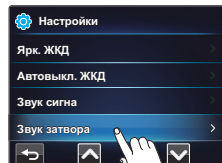
Функция **Звук сигнал** отключается в таких случаях:

- Во время записи, воспроизведения
- Если к видеокамере подключен кабель. (кабель mini HDMI)


Звук Затвора

Вы можете включить или выключить звук затвора и при нажатии экранной кнопки **Фото** () будет слышен (или не слышен) звук затвора.

1. Нажмите кнопку **MENU**.
2. Коснитесь кнопки "**Настройки**  " → "**Звук затвора**"
 - Выберите необходимый элемент подменю.
3. Чтобы выйти из меню, нажмите ярлык возврат ().



Элементы подменю

- **Выкл:** Выключение функции.
- **Вкл:** Звук затвора слышен при каждом нажатии кнопки **Фото** ().





Звук затвора не слышен в указанных ниже случаях:

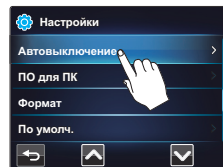
- Если вы коснулись кнопки **Фото** () во время записи видео.

настройка системы

Автовыключение

В целях экономии заряда батареи можно настроить функцию **“Автовыключение”**, благодаря которой видеочамера со встроенной памятью автоматически выключается, если в течение определенного периода времени не выполняются какие-либо операции.

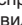
1. Нажмите кнопку **MENU**.
2. Коснитесь кнопки **“Настройки”**  → **“Автовыключение”**
 - Выберите необходимый элемент подменю.
3. Чтобы выйти из меню, нажмите ярлык возврат ().



Элементы подменю



- **Выкл:** Камера со встроенной памятью не отключается автоматически.
- **5 Мин:** В целях экономии энергии камера со встроенной памятью автоматически отключится после пребывания в режиме STBY при отображении эскизных указателей в течение 5 минут без выполнения каких-либо операций.

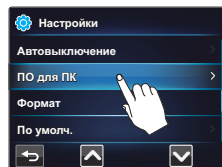


- **Параметр автовыключения питания недоступен в указанных ниже случаях:**
 - Если к видеочамере подключен кабель (встроенный USB разъем)
 - Если включена функция демонстрации.
 - Во время записи, воспроизведения (кроме режима паузы), показа слайд-шоу.
- Чтобы снова включить видеочамеру, нажмите кнопку **Сеть** (.

По для ПК

Если вы включили опцию PC Software (положение «On») при подключении видеокamеры к компьютеру через USB порт, то вы можете использовать встроенное в камеру программное обеспечение (Intelli-studio) для редактирования фото- и видеоматериалов. С помощью этой программы вы можете загружать в компьютер файлы видео и фотоснимков и редактировать видео и фотоснимки на экране вашего компьютера.

1. Нажмите кнопку **MENU**.
2. Коснитесь кнопки "**Настройки**  " → "**ПО для ПК**"
 - Выберите необходимый элемент подменю.
3. Чтобы выйти из меню, нажмите ярлык возврат ().



Элементы подменю

- **Выкл:** Выключение функции.
- **Вкл:** Можно использовать программное обеспечение ПК, подключив видеокamеру к ПК с помощью кабеля USB.



"ПО для ПК" совместимо только с ОС Windows.

настройка системы

Формат

В результате использования функции форматирования удаляются все файлы (в том числе и защищенные) и параметры на носителе. Этой функцией можно воспользоваться, если необходимо устранить проблемы, связанные с носителем.

ПРЕДВАРИТЕЛЬНАЯ ПРОВЕРКА!

Вставьте карту памяти. ↪ стр. 27

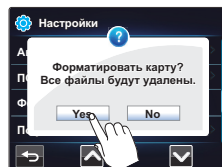
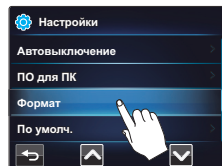
1. Нажмите кнопку **MENU**.

2. Коснитесь кнопки **"Настройки"**  → **"Формат."**

- Появится сообщение с запросом на подтверждение выполнения выбранного действия.

3. Выберите **"Да"** → **"Да"**

- Отображается сообщение о завершении форматирования.




- Во время форматирования не извлекайте носитель и не выполняйте другие операции (например, отключение питания). Убедитесь в том, что батарея полностью заряжена. Карта памяти может быть повреждена, если батарея полностью разрядится во время форматирования.
- При повреждении носителя необходимо отформатировать его повторно.

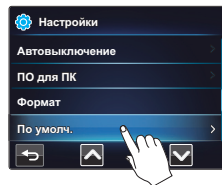


- **Не форматируйте носитель на ПК или другом устройстве.** Убедитесь, что носитель отформатирован на этой видеокамере.
- Если носитель не вставлен, его нельзя выбрать. В меню этот элемент будет отображаться тусклым цветом.
- Перед использованием носителей, бывших в употреблении, а также новых карт памяти, приобретенных вместе с данной видеокамерой, необходимо выполнить форматирование. Это обеспечит стабильную скорость и бесперебойную работу носителя.
- Учтите, что все файлы (в том числе и защищенные) и данные будут удалены.

По умолч.

Можно восстановить заводские (исходные) настройки видеокмеры со встроенной памятью.

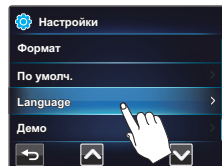
1. Нажмите кнопку **MENU**.
2. Коснитесь кнопки "**Настройки**  " → "**По умолч.**"
 - Появится сообщение с запросом на подтверждение выполнения выбранного действия.
3. Нажмите "**Да**", если необходимо вернуться к настройкам по умолчанию.
4. Установите дату и время снова. ↗ стр. 25



- Не отключайте питание во время инициализации настроек.
 - Функция "**По Умолч.**" не влияет на файлы, записанные на носителе.
-

Language

Можно выбрать необходимый язык для отображения меню и сообщений. ↗ стр. 26





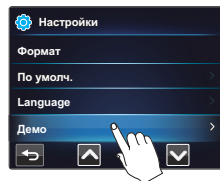
- Параметр "**Language**" может быть изменен без предварительного уведомления.
 - Видеокamera сохраняет выбранный язык интерфейса даже если вы извлекли из нее батарею.
 - Формат даты и времени может изменяться в зависимости от выбранного языка.
-

настройка системы

Демо

В режиме демонстрации автоматически отображаются основные функции, которые поддерживаются видеокамерой, что позволяет облегчить их использование.

1. Нажмите кнопку **MENU**.
2. Коснитесь кнопки "**Настройки**  " → "**Демо**"
 - Выберите необходимый элемент подменю.
3. Чтобы выйти из меню, нажмите ярлык возврат (.

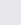


Элементы подменю

- **Выкл:** Отключение функции.
- **Вкл:** Включение функции "Демо".

Использование функции демонстрации

Режим демонстрации отключается в таких случаях:

- Если нажать любую кнопку на ЖК-дисплее.
- Если использовать любую кнопку. (Кнопка **MENU**, Кнопка **Режим** () , и т. д.)
Однако видеокамера автоматически вернется в режим демонстрации через пять минут пребывания в режиме ожидания, если ее не использовать в течение этого времени. Если функцию демонстрации использовать не нужно, установите параметр "**Демо**" на значение "**Выкл**".

Использование режима МАГАЗИН (SHOP)

В режиме ожидания (STBY) удержание кнопки **MENU** в течение 5 секунд активизирует демонстрационный режим, включающийся даже без предварительной установки опции "Демонстрация" в положение "Вкл." "**Демо: вкл**".



Функция демонстрации не запускается в указанном ниже случае:

- Если "**Автовыключение**" установлено на значение "**5 мин**", видеокамера выключится до начала демонстрации. ➔ стр. 60

использование видеокamеры с компьютером под управлением ОС Windows

КАКИЕ ОПЕРАЦИИ МОЖНО ВЫПОЛНЯТЬ НА КОМПЬЮТЕРЕ ПОД УПРАВЛЕНИЕМ WINDOWS

Подключив видеокamеру к компьютеру под управлением Windows с помощью встроенного гнезда USB, можно выполнять указанные ниже операции.

Основные функции

- С помощью программного обеспечения для редактирования Intelli-Studio, встроенного в видеокamеру, можно выполнять такие операции:
 - Воспроизведение видеозаписей или просмотр фотографий. ➔ стр. 68
 - Редактирование видеозаписей или фотографий. ➔ стр. 68
 - Загрузка видеозаписей или фотографий на YouTube, Flickr, Facebook, и т.д. ➔ стр. 69
- Можно передавать и копировать сохраненные на носителе файлы (видео и фотографии) на компьютер (функция "Накопитель"). ➔ стр. 72

Системные требования

Для использования встроенного программного обеспечения для редактирования (Intelli-studio) компьютер должен соответствовать приведенным ниже требованиям:

Элементы	Требования
ОС	Microsoft Windows XP SP2, Vista, или Windows 7
ЦП	Рекомендуется Intel® Core 2 Duo® 1.66 GHz или выше. Рекомендуется AMD Athlon™ X2 Dual-Core 2.2 ГГц или выше. (Портативный компьютер: Рекомендуется использовать Intel Core2 Duo 2.2 ГГц или AMD Athlon X2 Dual-Core 2.6 ГГц или выше)
ОЗУ	Рекомендуется 1 ГБ и более
Video Видеокарта	Видеокарта NVIDIA GeForce 8500 или лучше, Карта ATI Radeon HD 2600 или лучше
Экран	1024 x 768, битовая глубина цвета – 16 бит или выше (1280 x 1024, рекомендованная глубина – 32 бита)
USB	USB 2.0
Direct X	DirectX 9.0c или выше
*Карта памяти	Карта micro SDHC класса 6 или выше

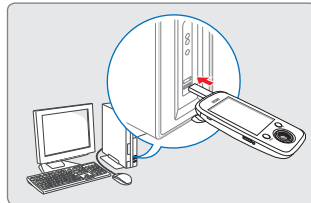


- Указанные выше системные требования являются рекомендуемыми. Невозможно гарантировать надлежащую работу даже при условии полного соответствия системы указанным выше требованиям. Это зависит от системы.
- На компьютере с характеристиками, ниже рекомендуемых, возможно неправильное воспроизведение видео или пропуск кадров.
- Если версия DirectX на компьютере ниже 9.0c, установите версию 9.0c или выше.
- Рекомендуется передавать записанные видеоданные на ПК, прежде чем воспроизводить или редактировать их.
- Для этого системные параметры портативного компьютера должны быть выше, чем системные параметры настольного ПК.
- Встроенное программное обеспечение видеокamеры не совместимо с компьютером под управлением Macintosh.

ИСПОЛЬЗОВАНИЕ ВИДЕОКАМЕРЫ С КОМПЬЮТЕРОМ ПОД УПРАВЛЕНИЕМ ОС Windows

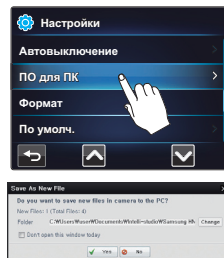
ИСПОЛЬЗОВАНИЕ ПРОГРАММЫ SAMSUNG Intelli-studio

С помощью встроенной в видеокамеру программы Intelli-Studio можно передавать фото/видеофайлы на свой ПК, а также редактировать их. Подключив с помощью встроенного гнезда USB видеокамеру к ПК, можно использовать программу Intelli-Studio, которая значительно упрощает управление видео-/фотофайлами.



Шаг 1. Подключение кабеля USB

1. Установите параметры меню для **“ПО для ПК: Вкл.”**.
 - ↳ стр. 61
 - Настройки по умолчанию будут установлены так, как указано выше.
2. Подключите встроенное гнездо USB видеокамеры к порту USB ПК.
 - Экран сохранения нового файла отображается в главном окне программы Intelli-studio.
 - Отображается соответствующий типу компьютера съемный диск.
 - Выберите "Отменить", если не нужно использовать этот съемный диск.
3. Нажмите **"Да"** для завершения загрузки, после чего отобразится всплывающее окно. Нажмите **"Да"** для подтверждения.
 - Чтобы не сохранять новый файл, нажмите **"Нет"**.



Отключение кабеля USB

После передачи данных необходимо отсоединить кабель, выполнив указанные ниже действия:

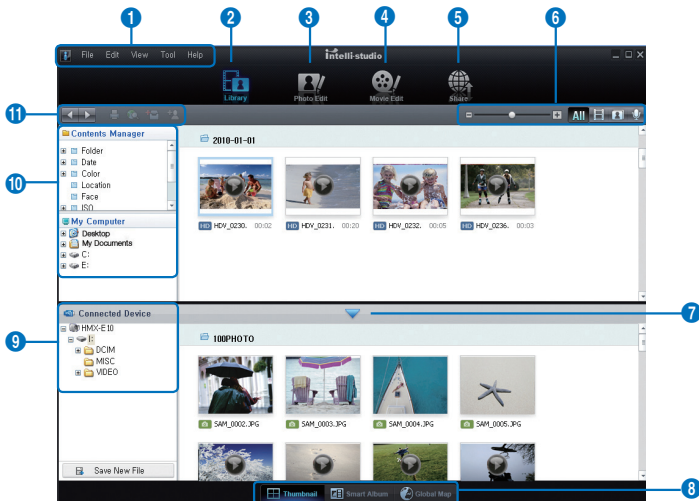
1. Нажмите на панели задач значок **"Безопасно удалить оборудование"**.
2. Выберите **"Запоминающее устройство USB"** и нажмите **"Остановить"**.
3. После того, как отобразится окно с сообщением **"Остановить оборудование"**, нажмите **"ОК"**.
4. Отсоедините кабель USB от видеокамеры и ПК.









- Подсоединяйте кабель USB только после того, как убедитесь, что вставляете кабель в правильном направлении.
- При подсоединенном встроенном гнезде USB включение или выключение камеры может привести к неправильной работе ПК.
- При отключении встроенного гнезда USB от ПК или видеокамеры во время передачи данных процесс будет остановлен и данные могут быть повреждены.
- При подключении к ПК встроенного гнезда USB через концентратор USB, а также при одновременном подключении встроенного гнезда USB и других устройств USB видеокамера может работать неправильно. В таком случае отсоедините все устройства USB от компьютера и снова подключите видеокамеру.
- В зависимости от типа компьютера программа Intelli-studio может не запускаться автоматически. В таком случае в папке "Мой компьютер" откройте CD-ROM с программой Intelli-studio и запустите iStudio.exe.
- Видеокамера выключается, если ее USB-штекер отсоединить от соответствующего порта на компьютере.

Шаг 2. О главном окне Intelli-studio

После запуска Intelli-studio в главном окне отображаются эскизы видео- и фотофайлов.



1. Элементы меню
2. Переход в библиотеку компьютера и подключенной видеокамеры.
3. Переход в режим редактирования фотофайлов.
4. Переход в режим редактирования видеофайлов.
5. Включение режима обмена.
6.  Изменение размера эскизных указателей.
7. Уменьшение экрана подключенного устройства.
8. Различные способы отображения видео- и фотофайлов.
 - Эскизы: отображение эскизов видео- и фотофайлов
 - Альбом Smart: упорядочивание нескольких видео- и фотофайлов по разным критериям.
 - Просмотр карты: отображение места съемки на карте.
9. Выбор подключенного устройства.
10. Путь к папкам "Моя папка" и "Мой компьютер"
 - Моя папка: можно классифицировать видео- и фотофайлы и управлять ими на компьютере.
 - Мой компьютер: можно просматривать видео- и фотофайлы, сохраненные в выбранном каталоге на ПК.
11. Ярлыки
 -  Перемещение между файлами (предыдущий и следующий).
 -  Печать выбранных фотофайлов.
 -  Просмотр размещения выбранных фотофайлов с информацией GPS.
 -  Регистрация в папке "Моя папка".
 -  Управление базой данных лиц для выбранного фотофайла.



Программа Intelli-studio обычно используется в видеокамерах Samsung и цифровых камерах. В зависимости от модели приобретенного устройства некоторые функции могут не работать.

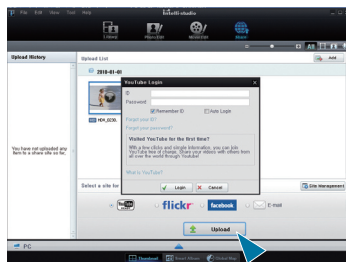
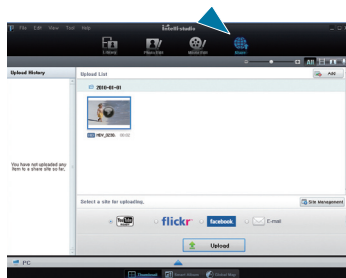
Шаг 5. Публикация видео/фотографий в Интернете

Обменивайтесь своими записями со всем миром, одним нажатием кнопки загружая фотографии и видеозаписи непосредственно на веб-сайт.

1. Выберите видео- или фотофайл, которым необходимо обменяться.
2. Нажмите кнопку **“Обмен”** в браузере.
 - Выбранный файл отображается в окне обмена.
3. Щелкните сайт, на которой необходимо загрузить файлы.
 - Можно выбрать **“YouTube,” “Flickr,” “Facebook,”** или любой другой сайт, который вы используете для управления загрузкой данных.
4. Чтобы начать загрузку, щелкните **“Upload”**.
 - Отобразится окно с запросом о предоставлении идентификатора и пароля.
5. Введите имя и пароля, чтобы получить доступ.
 - Доступ к контенту сайта может быть ограничен в зависимости от настроек доступа в Интернет.



Чтобы получить подробную информацию об использовании Intelli-Studio, см. справку, щелкнув **“Справка”**.



flickr

- Flickr – это веб-сайт, который служит хранилищем для изображений и веб-служб, а также является платформой для онлайн-сообщества. Он популярен среди пользователей, которые имеют возможность обмениваться фотографиями, а также среди блоггеров, которые используют этот веб-сайт в качестве архива фотографий.

- <http://www.flickr.com/>

facebook

- Facebook – это веб-сайт глобальной социальной сети, владельцем которого является компания Facebook, Inc. Пользователи могут добавлять друзей и передавать им сообщения, а также обновлять личный профиль, чтобы сообщать друзьям о себе. Кроме того, пользователи могут вступать в группы, организованные в городе, регионе, по месту работы, по школе.

- <http://www.facebook.com/>

YouTube
READY


- YouTube – это сайт обмена видеофайлами. Пользователи могут загружать и просматривать персонализированные видеоклипы, а также обмениваться ими. Служба, расположенная в Сан-Бруно, использует технологию Adobe Flash для воспроизведения различного пользовательского контента, включая видеоклипы, телевизионные ролики, музыкальные видео, а также любительское содержимое, например, видеоблоггинг и короткие оригинальные видеоклипы.
- <http://www.youtube.com/>

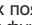
Использование видеокмеры с компьютером под управлением ОС Windows

Прямая загрузка видеозаписей на веб-сайт YouTube !

Кнопка One-Touch Share (Поделиться файлами в одно касание) позволяет напрямую загружать ваши видео на ресурс YouTube. Просто коснитесь кнопки Share после подключения видеокмеры к Windows-компьютеру с помощью встроенного USB Share-а.

Шаг 1

Коснитесь на экране видеокмеры миниатюры видео, которое вы хотите загрузить на YouTube, после чего коснитесь кнопки Share () (Поделиться) верхней линейки меню. ➔ стр. 53 Повторите эти действия для каждой видеозаписи, которую необходимо загрузить.

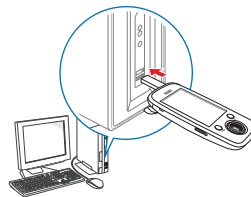
- На выбранных видеозаписях появится значок обмена ().
- Также можно использовать эту функцию в режиме отображения одного изображения (на экране отображается одно изображение).



Шаг 2

Подключите встроенное гнездо USB видеокмеры к порту USB ПК.

- Программа Intelli-studio автоматически запускается после подключения видеокмеры к компьютеру под управлением Windows (если установлен параметр "ПО для ПК: Вкл").



Шаг 3

Коснитесь кнопки Поделиться () на ЖК экране, когда ваша видеокAMERA подключена к компьютеру.

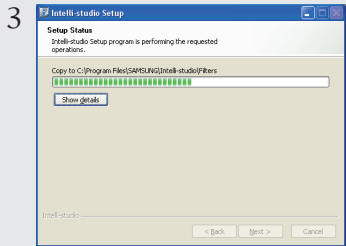
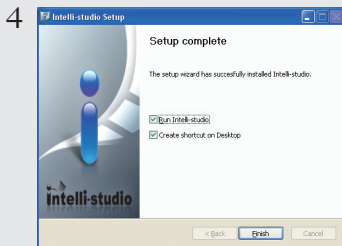
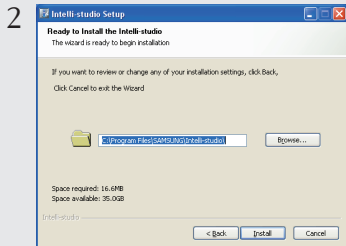
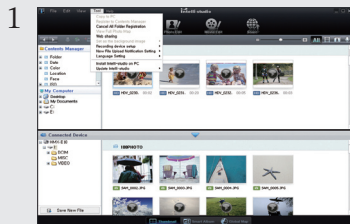
- На экране обмена отображаются выбранные видеозаписи со значками обмена.
- Чтобы начать загрузку, щелкните "Да".
- Если необходимо выполнить загрузку сразу же без отображения всплывающего окна обмена, см. "Intellistudio не отображает список файлов со значком обмена на подключенном устройстве".



- Во время загрузки на веб-сайт youtube формат выбранных видеозаписей преобразуется в формат, который воспроизводится веб-сайтом youtube. Время загрузки может изменяться в зависимости от состояния компьютера и работы сети.
- Нет гарантии того, что загрузка будет успешно выполнена, и того, что в результате изменений в работе сервера функция загрузки видеозаписей будет активна.
- Для получения подробной информации про youtube посетите веб-сайт: <http://www.youtube.com/>
- Веб-сайт youtube и его работа с загруженной информацией лицензированы согласно YouTube LLC. Загрузка информации на веб-сайт youtube не является дополнением в работе продукта, лицензированного YouTube LLC.
- Если у вас нет учетной записи на этом веб-сайте, необходимо зарегистрироваться, чтобы перейти к авторизации.
- Согласно политике youtube прямая загрузка видеофайлов может быть недоступна для вашей страны или региона.

Установка программы Intelli-Studio на компьютере под управлением Windows

- Если на компьютере под управлением Windows установлена программа Intelli-Studio, без подключенной камеры программа работает быстрее чем с ней. Кроме этого, программа обновляется автоматически и запускается непосредственно на компьютере под управлением Windows.
- Чтобы установить программу Intelli-Studio на компьютере под управлением Windows, необходимо выполнить приведенные ниже действия. На экране Intelli-studio нажмите **"Tool"** → **"Установить Intelli-studio на ПК"**.



ИСПОЛЬЗОВАНИЕ ВИДЕОКАМЕРЫ С КОМПЬЮТЕРОМ ПОД УПРАВЛЕНИЕМ ОС Windows

ИСПОЛЬЗОВАНИЕ В КАЧЕСТВЕ СЪЕМНОГО НОСИТЕЛЯ ДАННЫХ

Перенести или скопировать файлы фото- или видео на Windows компьютер можно вставив USB разъем видеокамеры в USB порт компьютера.

Просмотр содержимого носителя

1. Проверьте параметр "ПО для ПК: Выкл" ↪ стр. 61
2. Вставьте карту памяти.
3. Подключите встроенное гнездо USB видеокамеры к порту USB ПК. ↪ стр. 66
 - На экране ПК отобразится окно "Съемный диск" или "Samsung".
 - Выберите "Открывать папки для просмотра файлов с помощью Проводника Windows" и нажмите "ОК".
4. Отобразятся папки, которые хранятся на носителе.
 - В разных папках хранятся файлы разных типов.
5. Выберите папку, которую необходимо скопировать, и перетащите в целевую папку.
 - Папка скопирована с носителя на ПК.



- Если окно "Съемный диск" не отображается, проверьте соединение (↪ стр. 66) или снова выполните шаги 1 и 4.
- Если съемный диск не отображается автоматически, откройте папку съемного диска в окне "Мой компьютер".
- Если подключенный диск видеокамеры не открывается или контекстное меню, которое открывается нажатием правой кнопкой мыши, отображается неправильно, возможно, компьютер заражен вирусом Autorun. Рекомендуется обновить антивирусное программное обеспечение до последней версии.
- Видеокамера выключается, если ее USB-штекеры отсоединить от соответствующего порта на компьютере.

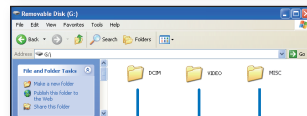
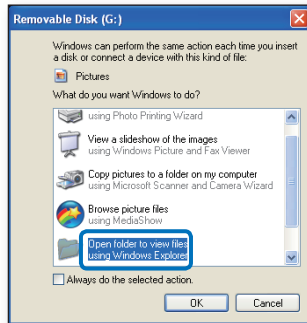
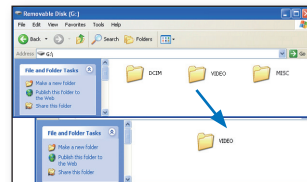


Фото Видео
Настройка данных

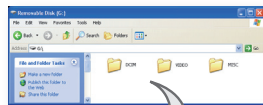


Структура папок и файлов носителя

- Структура папок и файлов носителя приведена ниже.
- Файлам присваиваются имена согласно стандарту DCF (Правило проектирования файловых систем для видеокамер).

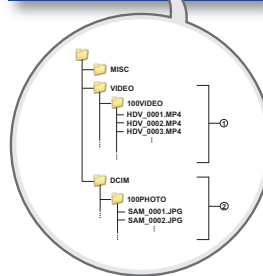
файл видеоизображения (H.264) ①

- Видеозаписи с качеством HD (1920x1080 25p or 1280x720 25p) имеют формат HDV_####.MP4.
- Номер файла автоматически увеличивается при создании нового файла видеоизображения.
- В одной папке может храниться до 9,999 файлов. При создании более 9,999 файлов создается новая папка.



файл фотографии ②

- Как и в файлах видеоизображений, номер файла автоматически увеличивается при создании нового файла изображения.
- Максимально допустимое число файлов соответствует такому значению для файлов фотографий. Формат фотографий SAM_####.JPG.
- Увеличение номера в имени папки происходит в следующем порядке: 100PHOTO → 101PHOTO и т.д.
- В одной папке может храниться до 9,999 файлов. при создании более 9,999 файлов создается новая папка.



формат изображения

Видеоизображение

- Видеоизображения сжимаются в формате H.264. расширение файлов: “.MP4.”
- См. информацию о разрешении видео на стр. 44.

фотографии

- Фотографии сжимаются в формате JPEG (Joint Photographic Experts Group). Расширение файла - “JPG”.
- См. информацию о разрешении фотографий на стр. 45.



- Если 9,999-й файл создан в 999-й папке (например, HDV_9,999.MP4 создан в папке 999 VIDEO), новую папку создать нельзя. выполните резервное копирование файлов на компьютер и отформатируйте карту памяти, затем сбросьте нумерацию файлов в меню.
- Для правильного воспроизведения видеокамере необходимы имена оригинальной папки и файла, поэтому изменять название записанного видеофайла нельзя.

ПОДКЛЮЧЕНИЕ К ДРУГИМ УСТРОЙСТВАМ

ПОДКЛЮЧЕНИЕ К ТЕЛЕВИЗОРУ

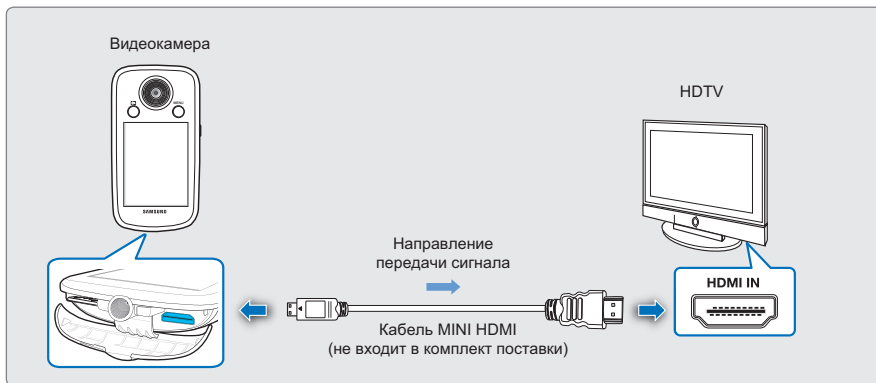
Вы можете просмотреть видеоматериалы и фотоснимки на большом экране, подключив видеокамеру к HD телевизору или обычному телевизору, поддерживающему интерфейс HDMI.

ПРЕДВАРИТЕЛЬНАЯ ПРОВЕРКА!

Вставьте карту памяти. → стр. 27

Использование кабеля MINI HDMI (не входит в комплект поставки)

Для воспроизведения видеоизображений с качеством HD (1080/25р или 720/25р) необходим телевизор высокой четкости (HDTV).



1. Включите видеокамеру и подсоедините кабель Mini HDMI (не входит в комплект поставки) к гнезду HDMI на телевизоре.
2. Включите телевизор и установите переключатель входного сигнала в положение для входного сигнала с устройства, к которому подключена видеокамера.
 - Чтобы получить информацию о том, как выполнить переключение на входной сигнал для телевизора, см. руководство пользователя телевизора.

Определение кабеля HDMI





HDMI (Мультимедийный интерфейс высокой четкости) – это компактный аудио/ видеоинтерфейс для передачи несжатых цифровых данных.



- Эта видеокамера поддерживает только кабель Mini HDMI (C – A).
- Гнездо HDMI видеокамеры можно использовать только в качестве выхода.
- Чтобы подключиться к гнезду HDMI видеокамеры, используйте только кабель HDMI 1.3. Если видеокамера подключена с помощью другого кабеля HDMI, экран может не работать.
- Не прилагайте чрезмерных усилий при подсоединении/отсоединении кабелей.
- В качестве источника питания для видеокамеры со встроенной памятью рекомендуется использовать адаптер переменного тока.

ОТОБРАЖЕНИЕ НА ЭКРАНЕ ТЕЛЕВИЗОРА

Изображение зависит от форматного соотношения экрана телевизора (16:9 или 4:3)

Форматное соотношение для записи	Широкоформатный ТВ (16:9)	ТВ 4:3
Изображения, записанные с форматным соотношением 16:9		
Изображения, записанные с форматным соотношением 4:3		

ПОИСК И УСТРАНЕНИЕ НЕИСПРАВНОСТЕЙ

Перед обращением в сервисный центр Samsung попытайтесь выполнить приведенные ниже инструкции. Они могут сэкономить время и деньги на ненужный вызов.

ПРЕДУПРЕЖДАЮЩИЕ ИНДИКАТОРЫ И СООБЩЕНИЯ

Источник питания

Сообщение	Значок	Сообщает, что...	Действие
Батарея разряжена	-	Батарейный блок почти разряжен.	<ul style="list-style-type: none">Зарядите батарею, подключив к USB порту камеры зарядное устройство.
Проверьте подлинность батареи.	-	Батарейный блок не прошел проверку подлинности.	<ul style="list-style-type: none">Проверьте подлинность батарейного блока и замените его на новый.В видеокамере рекомендуется использовать только оригинальные батареи компании Samsung.

Носители

Сообщение	Значок	Сообщает, что...	Действие
Вставить карту		В слот не вставлена карта памяти.	<ul style="list-style-type: none">Вставьте карту памяти.
Карта заполнена		Для выполнения записи на карте памяти недостаточно места.	<ul style="list-style-type: none">Удалите ненужные файлы с карты памяти.Выполните резервное копирование файлов на компьютер или другой носитель и удалите файлы из встроенной памяти.Отформатируйте карту памяти.Поменяйте карту памяти на другую, на которой имеется достаточно свободного места.
Ошибка карты		Карта памяти по какой-то причине не распознается.	<ul style="list-style-type: none">Если эта неисправность не устраняется даже когда карта памяти извлечена или вставлена, следуйте приведенной ниже инструкции.Замените карту памяти новой.
Карта не поддерживается		Эта карта памяти данной видеокамерой не поддерживается.	<ul style="list-style-type: none">Если эта неисправность не устраняется даже когда карта памяти извлечена или вставлена, следуйте приведенной ниже инструкции.Используйте рекомендуемую карту памяти.
Отформатируйте!		Карта памяти не отформатирована.	<ul style="list-style-type: none">Если эта неисправность не устраняется даже когда карта памяти извлечена или вставлена, следуйте приведенной ниже инструкции.Отформатируйте карту памяти с помощью элемента меню.
Ошибка файла		Данная видеокамера не поддерживает формат изображения. Изображения записываются в другом формате с другого устройства.	<ul style="list-style-type: none">Если формат карты памяти не поддерживается видеокамерой, воспроизвести файл будет невозможно. Для осуществления съемки с помощью видеокамеры используйте новую карту памяти или карту после форматирования.
Низкоскоростная карта. Уменьшите качество записи.	-	Недостаточная производительность карты памяти для выполнения записи.	<ul style="list-style-type: none">Поменяйте карту памяти на более быструю. ↖ стр. 29Изменить разрешение на более низкое.

Запись

Сообщение	Значок	Сообщает, что...	Действие
Ошибка записи	-	Произошел сбой при записи данных на носитель.	<ul style="list-style-type: none"> Отформатируйте носитель с помощью меню после выполнения резервного копирования важных файлов на компьютер или другое устройство хранения.
Не удастся записать видео в режиме панорамы.	-	Данная функция не поддерживается этой видеокамерой.	<ul style="list-style-type: none"> Эта функция доступна только в режиме фотосъемки.
Камера перемещается слишком быстро или объект слишком близко. Перемещайте камеру медленнее.	-	Видеокамера не может отслеживать объект съемки, если он слишком близок к объективу камеры или камера перемещается слишком быстро.	<ul style="list-style-type: none"> Просьба медленно перемещать камеру, чтобы она успела зафиксировать движение объекта.
Съемка отменена. Изменено направление съемки.	-	при съемке панорамы вы должны перемещать камеру (поворачивать в горизонтальной плоскости) только в одном направлении.	<ul style="list-style-type: none"> Поворачивайте видеокамеру в одном направлении.
Достигнуто максимальное количество видеофайлов. Не удается записать видео.	-	Достигнуто предельное значение количества папок и файлов, и больше выполнять запись нельзя.	<ul style="list-style-type: none"> Отформатируйте носитель с помощью элемента меню после выполнения резервного копирования важных файлов на компьютер или другое устройство хранения. Установите для параметра "Номер файла" значение "Сброс"
Кол-во фото максимально. Нельзя фотографировать.	-	Достигнуто предельное значение количества папок и файлов, и больше выполнять съемку нельзя.	<ul style="list-style-type: none"> Отформатируйте носитель с помощью элемента меню после выполнения резервного копирования важных файлов на компьютер или другое устройство хранения. Установите для параметра "Номер файла" значение "Сброс"

Воспроизведение

Сообщение	Значок	Сообщает, что...	Действие
Ошибка чтения.	-	Произошел сбой при чтении данных с носителя.	<ul style="list-style-type: none"> Отформатируйте носитель с помощью меню после выполнения резервного копирования важных файлов на компьютер или другое устройство хранения.

ПОИСК И УСТРАНЕНИЕ НЕИСПРАВНОСТЕЙ

СИМПТОМЫ И РЕШЕНИЯ

Если с помощью этих инструкций не удастся решить проблему, обратитесь в ближайший сервисный центр Samsung.

Питание

Неисправность	Объяснение/Решение
Видеокамера не включается.	<ul style="list-style-type: none">• Зарядите батарею, подключив к USB порту камеры зарядное устройство.
Питание отключается автоматически.	<ul style="list-style-type: none">• Установлено ли для параметра "Автовыключение" значение "5 мин"? Если в течение 5 минут не нажимать кнопки, видеокамера выключается автоматически ("Автовыключение"). Чтобы отключить эту настройку, установите для параметра "Автовыключение" значение "Выкл.". ➔ стр. 60• Батарейный блок почти разряжен. Зарядите батарею, подключив к USB порту камеры зарядное устройство.
Батарейный блок быстро разряжается.	<ul style="list-style-type: none">• Слишком низкая температура для эксплуатации видеокамеры.• Батарейный блок не полностью заряжен. Снова зарядите батарейный блок.• Истек срок службы батарейного блока, его зарядка невозможна. Обратитесь в ближайший сервисный центр Samsung.

Отображение

Неисправность	Объяснение/Решение
Записанное изображение уже или шире исходного.	<ul style="list-style-type: none">• Прежде чем выполнять запись, следует проверить размер, заданный для записи. ➔ стр. 45
На экране отображается неизвестный индикатор.	<ul style="list-style-type: none">• На экране отображается индикатор или сообщение предупреждения. ➔ стр. 76, 77
Изображение на ЖК-дисплее темное.	<ul style="list-style-type: none">• Слишком яркое освещение. Настройте яркость и угол обзора ЖК-дисплея. ➔ стр. 57

Носители

Неисправность	Объяснение/Решение
Не работают функции карты памяти. Не работают функции карты памяти.	<ul style="list-style-type: none">Надежно вставьте карту памяти в видеокамеру. ↪ стр. 27Если используется карта памяти, отформатированная на компьютере, повторно отформатируйте ее непосредственно на видеокамере. ↪ стр. 62
Невозможно удалить изображение.	<ul style="list-style-type: none">Невозможно удалить изображения, для которых защита установлена на другом устройстве. Снимите защиту с изображения на этом устройстве. ↪ стр. 52
Невозможно выполнить форматирование карты памяти.	<ul style="list-style-type: none">Перед форматированием скопируйте важные файлы на компьютер. Компания Samsung не несет ответственности за потерю данных. (Рекомендуется копировать данные на компьютер или другой носитель.)Данная видеокамера не поддерживает карту памяти или существуют неполадки карты.
Имя файла с данными отображается неверно.	<ul style="list-style-type: none">Возможно, файл поврежден.Формат файла не поддерживается данной видеокамерой.Видеокамера некорректно отображает имена файлов, если структура каталога не отвечает международным стандартам.

Запись

Неисправность	Объяснение/Решение
Касание кнопки начала/становки записи (●) не инициализирует процесс записи видео.	<ul style="list-style-type: none">Для выполнения записи на носителе недостаточно свободного места.Видеокамера перегрелась. Выключите видеокамеру и оставьте ее на некоторое время в прохладном месте.Внутри камеры появилась влага (конденсат). Выключите видеокамеру и оставьте ее приблизительно на 1 час в прохладном месте.
Реальное время записи меньше, чем теоретическое время записи.	<ul style="list-style-type: none">Предполагаемое время записи может отличаться от реального; это зависит от содержания и используемых функций.При записи быстро перемещающегося объекта увеличивается скорость передачи бит и, следовательно, для сохранения такой записи требуется больше места, что может привести к сокращению времени, доступного для записи.

ПОИСК И УСТРАНЕНИЕ НЕИСПРАВНОСТЕЙ

Запись

Неисправность	Объяснение/Решение
Запись останавливается автоматически.	<ul style="list-style-type: none">• На носителе не осталось свободного места для записи. Выполните резервное копирование важных файлов на компьютер и отформатируйте носитель или удалите ненужные файлы.• При использовании карты памяти с низкой скоростью записи видеочамера со встроенной памятью автоматически останавливает запись видеоизображений, после чего на ЖК-дисплее отображается соответствующее сообщение.
При записи слишком ярко освещенного объекта появляются вертикальные линии.	<ul style="list-style-type: none">• Видеокамера со встроенной памятью не может выполнять запись при таком уровне яркости.
Если во время записи на экран падают прямые солнечные лучи, экран на короткое время становится красным или черным.	<ul style="list-style-type: none">• Не допускайте воздействия прямых солнечных лучей на экран ЖК- дисплея видеочамеры со встроенной памятью.
Звуковой сигнал не воспроизводится.	<ul style="list-style-type: none">• Установите для параметра “Звук сигнал” значение “Вкл.”. ↪ стр. 59• При записи видео звуковой сигнал временно отключается.
Существует некоторая задержка во времени между касанием кнопки Начала (●) /остановки записи (●) и моментом реального начала процесса записи или остановки.	<ul style="list-style-type: none">• Существует некоторая задержка во времени между касанием кнопки Начала (●) /остановки записи (●) и фактическим моментом начала процесса записи или остановки видео. Это не ошибка.
Невозможно записать фотографии.	<ul style="list-style-type: none">• Переведите видеочамеру в режим записи. ↪ стр. 23• На носителе не осталось свободного места. Используйте новую карту памяти или отформатируйте носитель. ↪ стр. 56 Или удалите ненужные изображения. ↪ стр. 51

Настройка изображения во время записи

Неисправность	Объяснение/Решение
Объект находится за пределами фокуса.	<ul style="list-style-type: none">• Эта видеокамера не имеет функции управления фокусом, которая настраивается пользователем.• Минимальное фокусное расстояние между камерой и объектом составляет 20 см (7,87 дюйма).

Воспроизведение на видеокамере со встроенной памятью

Неисправность	Объяснение/Решение
При использовании функции воспроизведения (воспроизведение/пауза) воспроизведение не начинается.	<ul style="list-style-type: none">• Нажмите кнопку Режим (▶) чтобы установить режим воспроизведения видео.• Файлы изображения, записанные с помощью другого устройства, могут не воспроизводиться на используемой видеокамере со встроенной памятью.• Проверьте совместимость карты памяти. ↪ стр. 28
Функции пропуска или поиска не работают.	<ul style="list-style-type: none">• Если температура внутри видеокамеры слишком высокая, эти функции могут не работать. Отключите видеокамеру, подождите несколько секунд, а затем включите ее снова.

Воспроизведение на других устройствах (телевизор и т.д.)

Неисправность	Объяснение/Решение
Не отображается изображение или не слышен звук на подключенном устройстве.	<ul style="list-style-type: none">• Кабель mini HDMI подсоединен неправильно. ↪ стр. 74
Изображение искажается на экране телевизора или проигрывателе ПК.	<ul style="list-style-type: none">• Режим отображения записанного видеофайла не соответствует устройству воспроизведения.• Видеофайл, записанный в режиме 16:9 wide, следует воспроизводить на телевизоре или ПК, который поддерживает режим экрана 16:9.

поиск и устранение неисправностей

Подключение к компьютеру

Неисправность	Объяснение/Решение
Компьютер не распознает видеокамеру.	<ul style="list-style-type: none">• Отключите встроенное гнездо USB видеокамеры от ПК, перезапустите ПК и подключите гнездо правильно.
Не удается воспроизвести видеофайл на компьютере.	<ul style="list-style-type: none">• Для воспроизведения файла, записанного на видеокамере, требуется видеокodeк. Установите или запустите встроенное программное обеспечение редактирования (Intelli-studio).• Убедитесь, что встроенный USB-разъем видеокамеры подключен надлежащим образом.• Отключите встроенное гнездо USB видеокамеры от ПК и перезапустите ПК. Подключите его правильно.• Компьютер не имеет достаточных технических характеристик для воспроизведения видеофайла.
Intelli-studio работает ненадлежащим образом.	<ul style="list-style-type: none">• Выйдите из программы Intelli-studio и перезагрузите компьютер Windows.• Встроенное на видеокамере программное обеспечение Intelli-studio не поддерживается операционной системой Macintosh.• В меню настройки установите для параметра "ПО для ПК" значение "Вкл.". ➔ стр. 61• В зависимости от типа компьютера программа Intelli-studio может не запускаться автоматически. В таком случае в папке "Мой компьютер" откройте CD-ROM с программой Intellistudio и запустите iStudio.exe.
Изображение или звук, записанный на видеокамере, неверно воспроизводится с помощью компьютера.	<ul style="list-style-type: none">• Воспроизведение фильма или звука, записанного на некоторых видеокамерах, может временно приостанавливаться. Это не касается фильма или звука, скопированного на компьютер.• Если видеокамера подключена к компьютеру, не поддерживающему Hi-speed USB (USB2.0), изображения или звук могут воспроизводиться неверно. Это не касается изображений или звука, скопированного на компьютер.
Воспроизведение на экране приостанавливается или искажено.	<ul style="list-style-type: none">• Проверьте требования к системе, необходимые для воспроизведения фильма. ➔ стр. 65• Закройте все другие приложения на используемом компьютере.• Если записанный фильм воспроизводится на видеокамере, подключенной к компьютеру, в зависимости от скорости передачи изображение может воспроизводиться рывками. Скопируйте файл на компьютер и затем воспроизведите его.

Общие функции

Неисправность	Объяснение/Решение
Дата и время отображаются неверно.	<ul style="list-style-type: none">Возможно, видеокамера длительное время не использовалась. Возможно, закончился заряд резервной встроенной аккумуляторной батареи. ↪ стр. 25

Меню

Неисправность	Объяснение/Решение
Элементы меню отображаются серым цветом.	<ul style="list-style-type: none">Во время записи/воспроизведения элементы, выделенные серым цветом, недоступны для выбора.Если носитель не установлен, его невозможно выбрать и в меню он отображается тусклым цветом: "Инфо о пам.", "Формат" и т.д.

- В режиме «Интеллектуальная фильтрация» невозможно использовать следующие функции: Цифровой зум, **"Разрешение"**, **"Разрешение Фото"**
- В режиме «Панорама» отключаются следующие функции: **«Интеллектуальная фильтрация»**

обслуживание и дополнительная информация

ОБСЛУЖИВАНИЕ

Меры предосторожности при хранении

- Для безопасного хранения видеокамеры ее следует выключить.
 - Удалите батарею. ↗ стр. 17
 - Извлеките карту памяти. ↗ стр. 27

ЖК-экран

- Не надавливайте на поверхность ЖК-экрана, ничем и не бросайте в него и оберегайте от ударов.
- При использовании видеокамеры в условиях с низкими температурами, на ЖК-экране возможно появление остаточного изображения. Это не является неисправностью.
- Если питание остается включенным в течение длительного периода времени, поверхность вокруг ЖК-экрана сильно нагревается.
- ЖК-дисплей изготовлен по передовой высокоточной технологии и имеет более 0.01% эффективных пикселей. Несмотря на черные или яркие точки (красные, синие, белые), в центре редко может появиться одна точка, а вокруг центра – две. Точки, которые обычно могут возникнуть во время производственного процесса, не влияют на записанные изображения.

Объектив

- Для очистки объектива от пыли и других мелких частиц используйте воздуходувку. Не протирайте объектив пальцами или тканью.
- В случае замерзания объектива выключите питание видеокамеры примерно на час. Обморожение исчезнет, когда температура объектива сравняется с температурой окружающей среды.

В случае конденсации влаги, прежде чем использовать камеру, положите ее на некоторое время в другое место

- Что такое конденсация влаги?
Конденсация влаги возникает, когда видеокамера переносится в место с существенно отличающейся температурой. Конденсация образуется на внешней и внутренней частях видеокамеры, а также на объективе отражения. Это может привести к неправильной работе или повреждению видеокамеры, если конденсация произошла, когда устройство было включено и использовалось.
- Когда происходит конденсация влаги?
Если устройство перенести или использовать при более высокой температуре воздуха, может возникнуть конденсация влаги:
 - При съемке на улице в холодную погоду зимой и последующем использовании в помещении.
 - При съемке на улице в жаркую погоду после нахождения в помещении или в автомобиле с включенным кондиционером.
- Что можно сделать?
Выключите питание и отсоедините батарею и оставьте видеокамеру в сухом месте на 1–2 часа.



- Используйте видеокамеру после полного исчезновения конденсированной влаги.
- Используйте только рекомендуемые аксессуары из комплекта поставки видеокамеры. При потребности в обслуживании обратитесь в ближайший сервисный центр Samsung.

ИСПОЛЬЗОВАНИЕ ВИДЕОКАМЕРЫ СО ВСТРОЕННОЙ ПАМЯТЬЮ ЗА ГРАНИЦЕЙ

- В каждой стране и регионе существует своя энергетическая система и система цвета.
- Перед использованием видеокамеры со встроенной памятью за рубежом следует проверить следующее.

Системы цвета телевизора

Данная видеокамера использует систему **PAL**.

Чтобы просмотреть записи на телевизоре, он должен работать в системе **PAL** и иметь разъем HDMI. В противном случае, возможно, придется использовать отдельный транскодер видеоформата (PAL-NTSC преобразователь форматов).



Компания Samsung не предоставляет транскодер видеоформата.

Страны/регионы, в которых используется стандарт PAL

Австралия, Австрия, Бельгия, Болгария, Китай, СНГ, Чешская Республика, Дания, Египет, Финляндия, Франция, Германия, Греция, Великобритания, Голландия, Гонконг, Венгрия, Индия, Иран, Ирак, Кувейт, Ливия, Малайзия, Маврикий, Норвегия, Румыния, Саудовская Аравия, Сингапур, Словацкая Республика, Испания, Швеция, Швейцария, Сирия, Таиланд, Тунис, и т. д.

Страны/регионы, в которых используется стандарт NTSC

Багамские острова, Канада, Центральная Америка, Япония, Корея, Мексика, Филиппины, Тайвань, Соединенные Штаты Америки и т. д.



Выполнять съемку с помощью видеокамеры и просматривать изображения на ЖК-экране можно в любой точке мира.

технические характеристики

Название модели	HMX-E10WP/HMX-E10BP/HMX-E10OP HMX-E15WP/HMX-E15BP/HMX-E15OP
------------------------	--

Система	Видеосигнал Формат сжатия изображения Формат сжатия звука Устройство отображения Объектив Фокусное расстояние	PAL H.264 (MPEG-4.AVC) AAC (Усовершенствованное аудиокодирование) CMOS 1/3.2", 8 мегапиксел F2.2, Цифровой зум: x2 4.9мм
ЖК-экран	Размер/число точек Система ЖК-экрана	2.7 дюйма / 230 т.чв. 4:3 ЖК-дисплей с TSP-матрицей
Разъемы	Выход HDMI Вывод USB	Разъем типа C Встроенный USB-разъем
Общее	Источник питания Тип источника питания Потребляемая мощность (запись) Рабочая температура Влажность во время работы Температура хранения Размеры (Ш x В x Г) Вес Внутренний микрофон Носитель	3.7 В (Использование литий-ионной батареи) Источник питания 2.1 Вт (720 25P) 0°~40°C (32°F~104°F) Ниже 60% -20°C ~ 60°C (-4°F ~ 140°F) 57.5 мм x 108.5 мм x 16.8 мм (2.26" x 4.27" x 0.66") Прибл 0.19 фунтов (88 г, 3.10 унций) (кроме литиево-ионного батарейного блока) Всенаправленный стереомикрофон Карты памяти (micro SD/micro SDHC)

※ Технические характеристики и конструкция могут изменяться без уведомления.

связывайтесь с SAMSUNG по всему миру

Если у вас есть предложения или вопросы по продуктам Samsung, связывайтесь с информационным центром Samsung.

Region	Country	Contact Centre ☎	Web Site	
North America	CANADA	1-800-SAMSUNG(726-7864)	www.samsung.com	
	MEXICO	01-800-SAMSUNG(726-7864)	www.samsung.com	
	U.S.A	1-800-SAMSUNG(726-7864)	www.samsung.com	
	ARGENTINE	0800-11234	www.samsung.com	
	BRAZIL	0800-124-421 4004-0000	www.samsung.com	
	CHILE	800-SAMSUNG(726-7864)	www.samsung.com	
	COLOMBIA	01-80011212	www.samsung.com	
	COSTA RICA	0-800-507-7267	www.samsung.com	
	DOMINICA	1-800-751-2676	www.samsung.com	
	ECUADOR	1-800-10-7267	www.samsung.com	
	EL SALVADOR	800-6225	www.samsung.com	
	GUATEMALA	1-800-299-0013	www.samsung.com	
	HONDURAS	800-7512627	www.samsung.com	
Latin America	JAMAICA	1-800-234-7267	www.samsung.com	
	NICARAGUA	00-1800-5077267	www.samsung.com	
	PANAMA	800-7267	www.samsung.com	
	PERU	0-800-777-08	www.samsung.com	
	PUERTO RICO	1-800-882-3188	www.samsung.com	
	TRINIDAD & TOBAGO	1-800-SAMSUNG(726-7864)	www.samsung.com	
	VENEZUELA	0-800-100-5303	www.samsung.com	
	ALBANIA	42 27 5755	www.samsung.com	
	AUSTRIA	0810 - SAMSUNG (7267864, € 0.07/min)	www.samsung.com	
	BELGIUM	02-201-24-18	www.samsung.com/be (Dutch) www.samsung.com/be_fr (French)	
	BOSNIA	05 133 1999	www.samsung.com	
	BULGARIA	07001 33 11	www.samsung.com	
	CROATIA	062 SAMSUNG (062 726 7864)	www.samsung.com	
CZECH	800 - SAMSUNG(800-126786)	www.samsung.com		
DENMARK	70 19 70	www.samsung.com		
FINLAND	030 - 8227 515	www.samsung.com		
FRANCE	01 48 63 00 10	www.samsung.com		
GERMANY	01805 - SAMSUNG(726-7864 € 0.14/min)	www.samsung.com		
GREECE	80111-SAMSUNG (80111 7267864) from land line, local charge / 210 6897691 from mobile	www.samsung.com		
HUNGARY	06-80-SAMSUNG(726-7864)	www.samsung.com		
ITALY	800-SAMSUNG(726-7864)	www.samsung.com		
KOSOVO	+381 0113216899	www.samsung.com		
Europe	LUXEMBURG	261 03 710	www.samsung.com	
	MACEDONIA	023 207 777	www.samsung.com	
	MONTENEGRO	020 405 888	www.samsung.com	
	NETHERLANDS	0900-SAMSUNG (0900-7267864) (€ 0.10/min)	www.samsung.com	
	NORWAY	815-6-480	www.samsung.com	
	POLAND	0 801 1SAMSUNG(172678), 022-607-93-33	www.samsung.com	
	PORTUGAL	80020-SAMSUNG(726-7864)	www.samsung.com	
	RUMANIA	0610 SAMSUNG (0610 726 7864) only from landline, local network Romtelecom - local tariff / 021 206 01 10 for landline and mobile, normal tariff	www.samsung.com	
	SEBIA	0700 Samsung (0700 726 7864)	www.samsung.com	
	SLOVAKIA	0800-SAMSUNG(726-7864)	www.samsung.com	
	SPAIN	802-1-SAMSUNG (802 172 678)	www.samsung.com	
	SWEDEN	0771 726 7864 (SAMSUNG)	www.samsung.com	
	Switzerland	0848 - SAMSUNG(7267864, CHF 0.08/min)	www.samsung.com/ch www.samsung.com/ch_fr(French)	
U.K.	UK	0330 SAMSUNG (7267864)	www.samsung.com	
	IRE	0818 717100	www.samsung.com	
	LITHUANIA	8-800-7777	www.samsung.com	
	LATVIA	800-7267	www.samsung.com	
	ESTONIA	800-7267	www.samsung.com	
	RUSSIA	8-800-555-55-55	www.samsung.com	
	GEORGIA	8-800-555-555	www.samsung.com	
	ARMENIA	0-800-05-555	www.samsung.com	
	AZERBAIJAN	080-55-55-555	www.samsung.com	
	KAZAKHSTAN	8-10-800-500-55-500(GSM; 7799)	www.samsung.com	
	UZBEKISTAN	8-10-800-500-55-500	www.samsung.com	
	KYRGYZSTAN	00-800-500-55-500	www.samsung.com	
	TADJKISTAN	8-10-800-500-55-500	www.samsung.com	
CIS	UKRAINE	0-800-502-000	www.samsung.ua	
	BELARUS	810-800-500-55-500	www.samsung.com/ua_ru	
	MOLDOVA	00-800-500-55-500	www.samsung.com	
	AUSTRALIA	1300 363 603	www.samsung.com	
	NEW ZEALAND	0800 SAMSUNG (0800 726 786)	www.samsung.com	
	CHINA	800-810-9888, 010-6475 1888	www.samsung.com	
	HONG KONG	852 3698-6698	www.samsung.com/hk	
	INDIA	3530 8282 1800 110011, 1800 3000 8282, 1800 268 8282	www.samsung.com/hk_en/	
	INDONESIA	0800-112-8888, 021-5669-7777	www.samsung.com	
	JAPAN	0120-327-2527	www.samsung.com	
	Malaysia	1800-363-6999	www.samsung.com	
	PHILIPPINES	1-800-10-SAMSUNG(726-7864), 1-800-3-SAMSUNG(726-7864), 1-800-25-2652, 02-8895777	www.samsung.com	
	SINGAPORE	1800-SAMSUNG(726-7864)	www.samsung.com	
ITALY AND	800-25-2652, 02-689-3232	www.samsung.com		
TAIWAN	0800-252-992	www.samsung.com		
VIETNAM	1 800 588 888	www.samsung.com		
Asia Pacific	BAHRAIN	800-41726	www.samsung.com	
	Egypt	08000-726786	www.samsung.com	
	JORDAN	800-22273	www.samsung.com	
	Morocco	800 100 2255	www.samsung.com	
	Oman	800-SAMSUNG (726-7864)	www.samsung.com	
	Saudi Arabia	9202-21230	www.samsung.com	
	Turkey	444 77 11 11	www.samsung.com	
	U.A.E	800-SAMSUNG (726-7864)	www.samsung.com	
	Africa	NIGERIA	0800 - SAMSUNG (726-7864)	www.samsung.com
		SOUTH AFRICA	0800-SAMSUNG(726-7864)	www.samsung.com



Подлежит использованию по назначению в нормальных условиях
Срок службы: 5 лет



Сертификат № : PCCC KR.AB57.B18702



Совместимость с RoHS

Это устройство соответствует
“Ограничению по использованию

определенных опасных веществ в электрическом и электронном оборудовании”.

В устройстве не используются 6 опасных веществ: кадмий (Cd), свинец (Pb), ртуть (Hg), шестивалентный хром (Cr+6), полибромированные бифенилы (PBB), полибромированные дифениловые эфиры (PBDE).