

HT-Z210
HT-TZ212
HT-TZ215
HT-Z310
HT-TZ312
HT-TZ315

Цифровой Домашний Кинотеатр

руководство пользователя

удивительные ВОЗМОЖНОСТИ

Благодарим за приобретение продукции компании Samsung.

Для получения полного обслуживания зарегистрируйте свое устройство по адресу

www.samsung.com/global/register



Особенности системы

Воспроизведение различных типов дисков

Эта система домашнего кинотеатра позволяет воспроизводить различные диски, включая DVD-AUDIO, DVD-VIDEO, CD, MP3-CD, WMA-CD, DivX, CD-R/RW и DVD±R/RW.

Поддержка USB-хоста

Вы можете просматривать мультимедийные файлы, например, изображения, фильмы и мелодии, сохраненные на проигрывателе MP3, цифровой камере или на карте памяти USB, подсоединив устройство хранения к порту USB домашнего кинотеатра.

Система Dolby Pro Logic II

Система Dolby Pro Logic II – это новая технология декодирования многоканального аудио сигнала, имеющая ряд преимуществ по сравнению с системой Dolby Pro Logic.

Поддержка формата DTS (Digital Theater System)

DTS – это формат сжатия звука, разработанный компанией Digital Theater Systems Inc. Он позволяет получить полноценный 5.1-канальный звук.

Хранитель экрана телевизора

Если основной блок находится в режиме бездействия в течение 3 мин, на ТВ-экране появляется логотип Samsung. Данное устройство автоматически переключается в режим экономии энергии после пребывания в режиме экранной заставки в течение 20 минут.

Режим энергосбережения

Данное устройство автоматически отключается после пребывания в режиме остановки в течение 20 минут.

Настройка отображения рабочего экрана

Данное устройство позволяет выбрать изображение во время воспроизведения JPEG или DVD и установить его в качестве фоновой экранной заставки.

Функция Anynet+ (HDMI-CEC)

Anynet+ – функция, позволяющая управлять главным блоком с помощью пульта ДУ телевизора Samsung; для этого необходимо соединить домашний кинотеатр и телевизор SAMSUNG с помощью HDMI-кабеля. (Данная функция доступна только для телевизоров SAMSUNG с поддержкой Anynet+).

Функция Bluetooth (только HT-Z310/TZ312/TZ315)

Устройство Bluetooth можно использовать для воспроизведения музыки с высококачественным стереозвучанием, причем не используя проводов!

Функция AV-синхронизации

Видеоизображение может отставать от звука, если устройство подключено к цифровому телевизору.

Для компенсации этой задержки можно настроить время задержки звука, чтобы синхронизировать его с видео.

КОМПЛЕКТ ПОСТАВКИ

Проверьте наличие показанных ниже аксессуаров.



меры предосторожности

ПРЕДУПРЕЖДЕНИЯ ПО ТЕХНИКЕ БЕЗОПАСНОСТИ

ВО ИЗБЕЖАНИЕ ПОРАЖЕНИЯ ЭЛЕКТРИЧЕСКИМ ТОКОМ, НЕ СНИМАЙТЕ ЗАДНЮЮ КРЫШКУ. ВНУТРИ НЕТ ДЕТАЛЕЙ, ОБСЛУЖИВАЕМЫХ ПОЛЬЗОВАТЕЛЕМ. ДЛЯ ТЕХНИЧЕСКОГО ОБСЛУЖИВАНИЯ ОБРАЩАЙТЕСЬ К КВАЛИФИЦИРОВАННОМУ СПЕЦИАЛИСТУ.



Этот символ указывает, что внутри данного изделия имеются детали, находящиеся под опасным напряжением, которое может привести к поражению электрическим током.



Этот символ указывает, что в документации на изделие имеется важная инструкция по его использованию или обслуживанию.

ЛАЗЕРНОЕ ИЗДЕЛИЕ КЛАССА 1

ЛАЗЕРНОЕ ИЗДЕЛИЕ КЛАССА 1

Данный проигрыватель компакт-дисков отнесен к лазерным устройствам класса 1 (CLASS 1 LASER).

Использование органов регулировки или выполнение процедур, не описанных в данном Руководстве может привести к опасному облучению лазером.

ВНИМАНИЕ: НЕВИДИМОЕ ЛАЗЕРНОЕ ИЗЛУЧЕНИЕ. ПРИ СНЯТИИ КОЖУХА И ОТКЛЮЧЕНИИ БЛОКИРОВОЧНЫХ КОНТАКТОВ ИЗБЕГАЙТЕ ПОПАДАНИЯ ПОД ЛУЧ ЛАЗЕРА.

ПРЕДУПРЕЖДЕНИЕ: Во избежание пожара или поражения электрическим током не допускайте попадания данного изделия под дождь или в условия высокой влажности.

ВНИМАНИЕ: ВО ИЗБЕЖАНИЕ ПОРАЖЕНИЯ ЭЛЕКТРИЧЕСКИМ ТОКОМ, ПОЛНОСТЬЮ ВСТАВЛЯЙТЕ ВИЛКУ В РОЗЕТКУ ТАК, ЧТОБЫ ШИРОКАЯ ПЛАСТИНА ВИЛКИ СОВПАЛА С ШИРОКИМ ОТВЕРСТИЕМ РОЗЕТКИ.

ВНИМАНИЕ

- Аппарат не следует подвергать воздействию жидкостей, на него не стоит ставить предметы, заполненные жидкостью, например вазы.
- Сетевая вилка используется в качестве устройства для отсоединения от сети питания. Она должна все время находиться в легкодоступном месте.



АЯ46

“Настоящий продукт маркирован знаком соответствия на основании сертификата соответствия, выданного органом по сертификации-Ростест-Москва”

Правильная утилизация данного устройства (Утилизация электрического и электронного оборудования)

(Применяется в странах Европейского Союза и других странах Европы, в которых существует система разделения отходов)

Данная маркировка, имеющаяся на изделии или указанная в руководстве, указывает на то, что по истечении срока службы устройство не следует выбрасывать с другим бытовым мусором. Чтобы предотвратить возможное вредное воздействие на окружающую среду или здоровье человека от неконтролируемой утилизации отходов, отделите его от другого вида отходов для соответствующей переработки и повторного использования в качестве сырья.

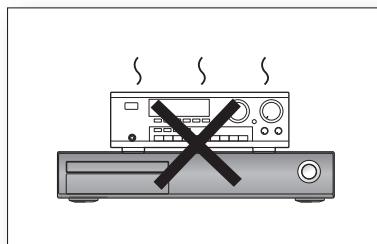
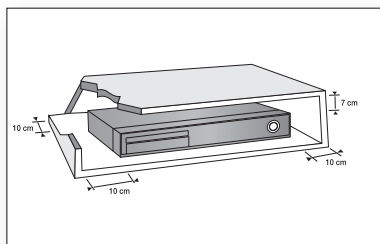
Пользователю следует обратиться к продавцу в место приобретения изделия или в местные органы управления для уточнения места и способа безопасной для окружающей среды утилизации.

Корпоративным пользователям следует обратиться к поставщику и уточнить условия договора о покупке. Данное изделие не следует утилизировать вместе с другими производственными отходами.

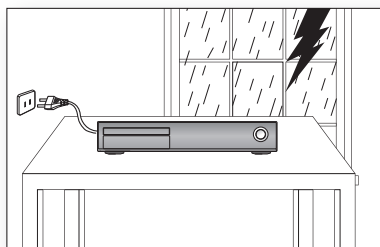


меры предосторожности

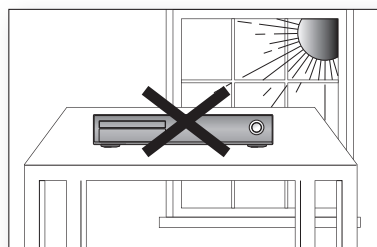
Меры предосторожности



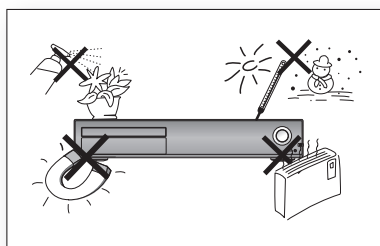
Убедитесь, что бытовой источник питания переменного тока соответствует идентификационной наклейке, расположенной на задней панели проигрывателя. Установите проигрыватель в горизонтальное положение на подходящую подставку (мебель), обеспечив необходимую вентиляцию (7,5–10 см). Проверьте, что вентиляционные отверстия не перекрыты. Не ставьте на корпус проигрывателя другие устройства. Не устанавливайте проигрыватель на усилители или на другое оборудование, выделяющее тепло. Перед перемещением проигрывателя убедитесь, что отверстие для вставки дисков свободно. Данное устройство предназначено для продолжительного использования. При переключении домашнего кинотеатра Blu-ray в режим ожидания электрическое питание не отключается. Чтобы полностью отключить проигрыватель от источника питания, извлеките вилку кабеля питания из розетки, особенно если устройство не используется длительное время.



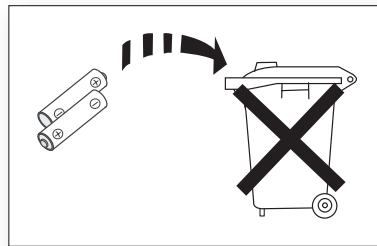
Во время грозы отсоедините сетевой шнур от розетки. Скачки сетевого напряжения, вызванные молнией, могут повредить изделие.



Избегайте воздействия на систему прямого солнечного света и других источников тепла. Это может привести к перегреву системы и нарушению ее нормальной работы.



Предохраняйте систему от влаги (не ставьте на нее сосуды с водой, например, вазы), держите ее подальше от источников тепла (например, камина) и от оборудования, создающего сильные магнитные или электрические поля (например, громкоговорители). Если система неисправна, отсоедините сетевой шнур от розетки сети переменного тока. Ваша система не предназначена для коммерческого использования. Используйте ее только в домашних условиях. Если ваша система или диски подверглись воздействию низких температур, на них может произойти конденсация влаги. При перевозке в зимнее время подождите примерно 2 часа до тех пор, пока они не прогреются до комнатной температуры.



Используемые в этом изделии батареи содержат вещества, вредные для окружающей среды. Не выбрасывайте батареи вместе с обычным бытовым мусором.

Содержание

ОСОБЕННОСТИ СИСТЕМЫ	2	КОМПЛЕКТ ПОСТАВКИ
МЕРЫ ПРЕДОСТОРОЖНОСТИ	3	Предупреждения по технике безопасности
	4	Меры предосторожности
ПОДГОТОВКА К ИСПОЛЬЗОВАНИЮ	7	7 Перед чтением Инструкции для пользователя
	8	8 Поддерживаемые форматы дисков
	8	8 Не пользуйтесь дисками следующих типов!
	8	8 Защита от копирования
	9	9 Типы и характеристики дисков
ОПИСАНИЕ	10	10 Передняя панель
	10	10 Дисплей
	11	11 Задняя панель
ПУЛЬТ ДИСТАНЦИОННОГО УПРАВЛЕНИЯ	12	12 Знакомство с пультом дистанционного управления
	14	14 Настройка пульта дистанционного управления
ПОДКЛЮЧЕНИЕ	16	16 Подсоединение громкоговорителей акустической системы
	23	23 Подключение Усилителя Беспроводного Приемника (Только Ht-z310/tz312/tz315)
	25	25 Подключение видеовыхода системы к телевизору
	27	27 Функция HDMI
	29	29 Подключение внешних источников звукового сигнала
	31	31 Подключение FM-антенны
	31	31 Подключение микрофона
ПОДГОТОВКА ДОМАШНЕГО КИНОТЕАТРА К РАБОТЕ	32	32 Подготовка домашнего кинотеатра к работе
ВОСПРОИЗВЕДЕНИЕ	33	33 Воспроизведение диска
	34	34 Воспроизведение компакт-дисков WMA/MP3
	35	35 Просмотр (воспроизведение) файлов JPEG
	36	36 Воспроизведение DivX
	38	38 Использование функции воспроизведения
	47	47 Использование технологии BLUETOOTH
	49	49 Воспроизведение медиа-файлов с использованием функции USB-хоста

Содержание

НАСТРОЙКА СИСТЕМЫ

51

- 51 Установка языка
- 52 Настройка формата экрана телевизора
- 53 Установка родительского контроля (возрастной категории зрителя)
- 53 Установка пароля
- 54 Установка фоновой рисунка
- 54 Выбор одного из 3 установленных вами фоновых рисунков
- 55 DVD Playback Mode (HT-Z310/TZ312/TZ315 only)
- 55 Настройка громкоговорителей
- 56 Установка времени задержки
- 57 Настройка громкоговорителей по тест сигналу
- 57 Настройка качества звучания
- 58 Настройка DRC (сжатия динамического диапазона)
- 59 Настройка функции AV SYNC
- 59 Настройка HDMI-аудио
- 60 Функция звукового пространства (DSP)/EQ
- 60 Режим Dolby Pro Logic II
- 61 Эффекты Dolby Pro Logic II
- 61 P.BASS

РАДИОПРИЕМНИК

62

- 62 Прослушивание передач радиостанций
- 62 Предварительная настройка на радиостанции
- 63 О вещании с использованием системы RDS

ДОПОЛНИТЕЛЬНЫЕ ВОЗМОЖНОСТИ

65

- 65 Таймер Сон
- 65 Регулировка яркости дисплея
- 65 Временное отключение звука

ОСНОВНЫЕ НЕИСПРАВНОСТИ И ИХ УСТРАНЕНИЕ

66

- 66 Основные неисправности и их устранение

ПЕРЕЧЕНЬ КОДОВ ЯЗЫКОВ

68

- 68 Перечень кодов языков

СЕМЕЙСТВО УСТРОЙСТВ, ДЛЯ КОТОРЫХ ПОДДЕРЖИВАЕТСЯ ФУНКЦИЯ USB-ХОСТ

69

- 69 Цифровые фотокамеры
- 69 Накопители USB на флэш-памяти
- 69 MP3-плееры

ПРИЛОЖЕНИЕ

70








- 70 Как хранить диски и обращаться с ними
- 71 Технические характеристики

ПОДГОТОВКА К ИСПОЛЬЗОВАНИЮ


ПЕРЕД ЧТЕНИЕМ ИНСТРУКЦИИ ДЛЯ ПОЛЬЗОВАТЕЛЯ

Перед чтением Инструкции для пользователя обязательно прочтите следующую информацию.

Значки, которые будут использоваться в инструкции

Значок	Термин	Описание
	DVD	Функция применима к дискам DVD или DVD-R/DVD-RW, которые были записаны в режиме ВИДЕО и затем закрыты надлежащим образом.
	CD	Функция применима к дискам CD (CD-R или CD-RW).
	MP3	Функция применима к дискам CD-R/-RW.
	JPEG	Функция применима к дискам CD-R/-RW.
	DivX	Функция применима к дискам MPEG4. (DVD±R/RW, CD-R или CD-RW)
	Внимание!	Используется в тех случаях, когда функция не работает или могут быть отменены какие-то настройки.
	Примечание	Это относится к приведенным на странице советам или инструкциям, помогающим пользоваться рассматриваемой функцией.



- В настоящем руководстве инструкции, помеченные "DVD ()" применимы к дискам DVD-VIDEO и DVD-R/-RW, которые были записаны в режиме ВИДЕО и затем закрыты надлежащим образом. В особых случаях тип DVD-диска оговаривается специально.**
- Если диск DVD-R/-RW не был записан в точном соответствии с форматом DVD Video, его воспроизведение будет невозможно.

Как пользоваться данной Инструкцией для пользователя

- Перед началом использования изделия обязательно ознакомьтесь с инструкциями по технике безопасности (см. стр. 4).
- При возникновении проблем обратитесь к разделу "Устранение проблем" (см. стр. 66~67).

Авторское право

©2008 Samsung Electronics Co.,Ltd.

Все права защищены. Данная Инструкция для пользователя не может воспроизводиться или копироваться ни частично, ни целиком без предварительного письменного разрешения от компании Samsung Electronics Co.

ПОДГОТОВКА К ИСПОЛЬЗОВАНИЮ



DVD (Digital Versatile Disk - Цифровой многоцелевой диск) обеспечивает звук и изображение фантастического качества, благодаря использованию технологии окружающего звука Dolby Digital и технологии сжатия изображения MPEG-2. Теперь вы можете ощущать воздействие реалистичных эффектов при просмотре кинофильмов или прослушивании музыки у себя дома, как если бы вы находились в кинотеатре или в концертном зале.



В DVD-проигрывателях и DVD-дисках используется региональное кодирование. Чтобы DVD-диск можно было воспроизвести, региональные коды диска и проигрывателя должны совпадать. Если региональные коды не совпадают, диск воспроизводиться не будет. Региональный код территориальной зоны, для которой предназначен этот проигрыватель, указан на задней панели проигрывателя. (Ваш проигрыватель будет воспроизводить только DVD-диски, на этикетке которых указан такой же региональный код).

ПОДДЕРЖИВАЕМЫЕ ФОРМАТЫ ДИСКОВ

Тип диска	Логотип	Тип записи	Размер диска	Макс. время воспроизведения
DVD-AUDIO DVD-VIDEO		AUDIO + VIDEO	12 cm	Около 240 мин. (12 см односторонний)
				Около 480 мин. (двусторонний)
			8 cm	Около 80 мин. (односторонний)
				Около 160 мин. (двусторонний)
AUDIO-CD		AUDIO	12 cm	74 мин.
			8 cm	20 мин.
DivX		AUDIO + VIDEO	12 cm	—
			8 cm	—

НЕ ПОЛЬЗУЙТЕСЬ ДИСКАМИ СЛЕДУЮЩИХ ТИПОВ!

- Этот проигрыватель не может воспроизводить диски форматов CD-G, CD-I, CD-ROM, DVD-ROM и DVD-RAM. При попытке воспроизведения такого диска на экране телевизора появляется сообщение <WRONG DISC FORMAT> (Неверный формат диска).
- Этот проигрыватель может не воспроизводить DVD-диски, приобретенные за границей. При попытке воспроизведения такого диска на экране телевизора появляется сообщение <CAN'T PLAY THIS DISC PLEASE, CHECK REGION CODE>.

ЗАЩИТА ОТ КОПИРОВАНИЯ

- Многие DVD-диски защищены от копирования. Вследствие этого, необходимо напрямую соединить выход DVD-проигрывателя с телевизором, а не подключать проигрыватель к телевизору через видеомагнитофон. Если вы подсоединитесь к телевизору через видеомагнитофон, это приведет к искажению изображения, воспроизводимого с защищенных от копирования DVD-дисков.
- В этом изделии использована технология защиты авторских прав, основанная на методах, защищенных несколькими патентами США и другими документами, подтверждающими право на интеллектуальную собственность, обладателями которых являются компания Macrovision Corporation и другие владельцы авторских прав. Разрешение на использование этой технологии защиты авторских прав должно быть получено у Macrovision Corporation и она предназначена только для применения в бытовой аппаратуре и другой аппаратуре для просмотра ограниченной аудиторией, если у Macrovision Corporation не получено разрешение на ее использование в других целях. Копирование технологии и разборка изделия запрещены.

ТИПЫ И ХАРАКТЕРИСТИКИ ДИСКОВ

Это изделие не поддерживает медиа-файлы форматов Secure (DRM)

❖ Диск CD-R

- В зависимости от устройства, на котором записывался диск CD-R (устройство записи дисков или ПК) и характеристик самого диска, его воспроизведение может оказаться невозможным.
- Пользуйтесь дисками CD-R емкостью 650 Мбайт/74 мин.
Не используйте диски CD-R емкостью более 700 МБ/80 минут, поскольку они могут не воспроизводиться.
- Воспроизведение некоторых дисков CD-RW (перезаписываемых) может оказаться невозможным.
- Диски типа CD-R могут воспроизводиться полностью только в случае, если они уже записаны окончательно и <закрыты>. Если сессия записи была завершена, но сам диск был оставлен <открытым>, такой диск может не воспроизводиться полностью.

❖ Диск CD-R с файлами MP3

- Эта система позволяет воспроизводить диски CD-R с файлами MP3, только если это диск формата ISO 9660 или Joliet.
- Имена файлов MP3 должны состоять не более, чем из 8 символов и не содержать символов пробела или специальных символов (./=+).
- Используйте диски, записанные с битрейтом не менее 128 Кбит/с.
- Можно воспроизводить только файлы с расширениями ".mp3" и ".MP3".
- Эта система позволяет воспроизводить многосессионные диски только с непрерывной записью. Если на многосессионном диске имеются пустые сектора, воспроизведение будет идти только до первого пустого сектора.
- Если диск не <закрыт>, до начала его воспроизведения пройдет больше времени, к тому же, возможно, не все файлы на таком диске смогут быть воспроизведены.
- При воспроизведении файлов, записанных с переменным битрейтом (VBR), то есть и с высоким, и с низким битрейтом (например, 32 Кбит/с ~ 320 Кбит/с), звук может прерываться.
- Если на одном диске записано более 500 дорожек (файлов), система способна воспроизвести не более 500 дорожек.
- Если на одном диске имеется более 300 папок, система способна воспроизвести файлы не более, чем из 300 папок.

❖ Диск CD-R с файлами JPEG

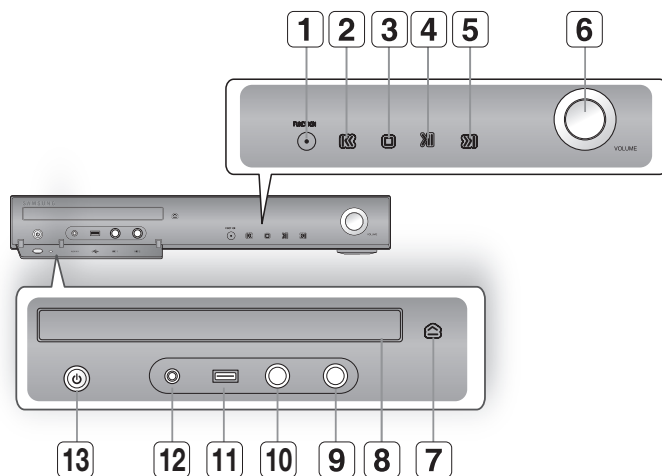
- Проигрыватель может воспроизводить только файлы, имеющие расширение .jpg.
- Если диск не <закрыт>, до начала его воспроизведения пройдет больше времени, к тому же, возможно, не все файлы на таком диске смогут быть воспроизведены.
- Эта система позволяет воспроизводить диски CD-R с файлами JPEG только если это диски формата ISO 9660 или Joliet.
- Имена файлов JPEG должны состоять не более, чем из 8 символов и не содержать символов пробела или специальных символов (./=+).
- Эта система позволяет воспроизводить многосессионные диски только с непрерывной записью. Если на многосессионном диске имеется пустые сектора, воспроизведение будет идти только до первого пустого сектора.
- На одном диске можно сохранить максимум 9999 изображений.
- При воспроизведении диска с изображениям формата Kodak/Fuji, из находящихся в папке файлов с изображениями будут воспроизводиться только файлы формата JPEG.
- При воспроизведении дисков иного формата, чем Kodak/Fuji, системе понадобится больше времени, чтобы начать воспроизведение, к тому же такие диски с изображениями могут не воспроизводиться вовсе.

❖ Диск DVD±R/RW, CD-R/RW DivX

- Поскольку это изделие обеспечивает воспроизведение файлов с форматами кодирования, одобренными компанией DivX Networks, Inc., то файлы DivX, созданные пользователем, могут не воспроизводиться.
- Не поддерживается обновление программного обеспечения для не поддерживаемых форматов. (например, QPEL, GMC, разрешение выше 800x600 пикселей и т.п.)
- Во время воспроизведения файла DivX могут не воспроизводиться части с высокой частотой кадров.
- Более подробную информацию о форматах, одобренных компанией DivX Networks, Inc., смотрите на web-узле <www.divxnetworks.net>.

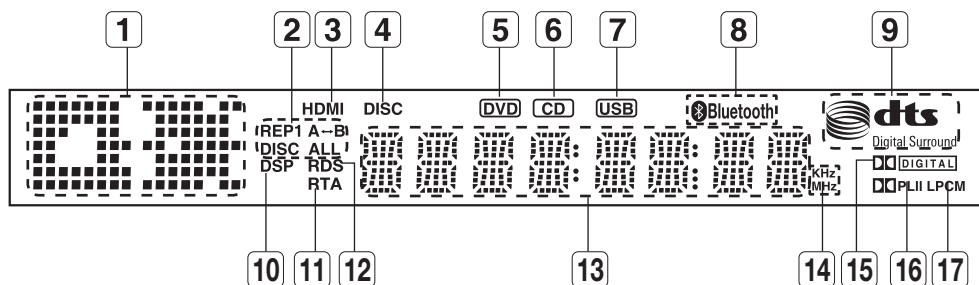
ОПИСАНИЕ

ПЕРЕДНЯЯ ПАНЕЛЬ



1	КНОПКА ФУНКЦИИ	6	РЕГУЛИРОВКА ГРОМКОСТИ	11	ГНЕЗДО USB
2	КНОПКА НАСТРОЙКИ ВНИЗ ПО ДИАПАЗОНУ/ПРОПУСКА (⏮)	7	КНОПКА ОТКРЫТЬ/ЗАКРЫТЬ	12	ГНЕЗДО AUX IN 1
3	КНОПКА СТОП (■)	8	ЛОТОК ДЛЯ ДИСКА	13	КНОПКА ПИТАНИЯ (⏻)
4	КНОПКА ВОСПРОИЗВЕДЕНИЕ/ПАУЗА (⏮)	9	ГНЕЗДО РАЗЪЕМА MIC 2		
5	КНОПКА НАСТРОЙКИ ВВЕРХ ПО ДИАПАЗОНУ/ПРОПУСКА (⏭)	10	ГНЕЗДО РАЗЪЕМА MIC 1		

ДИСПЛЕЙ

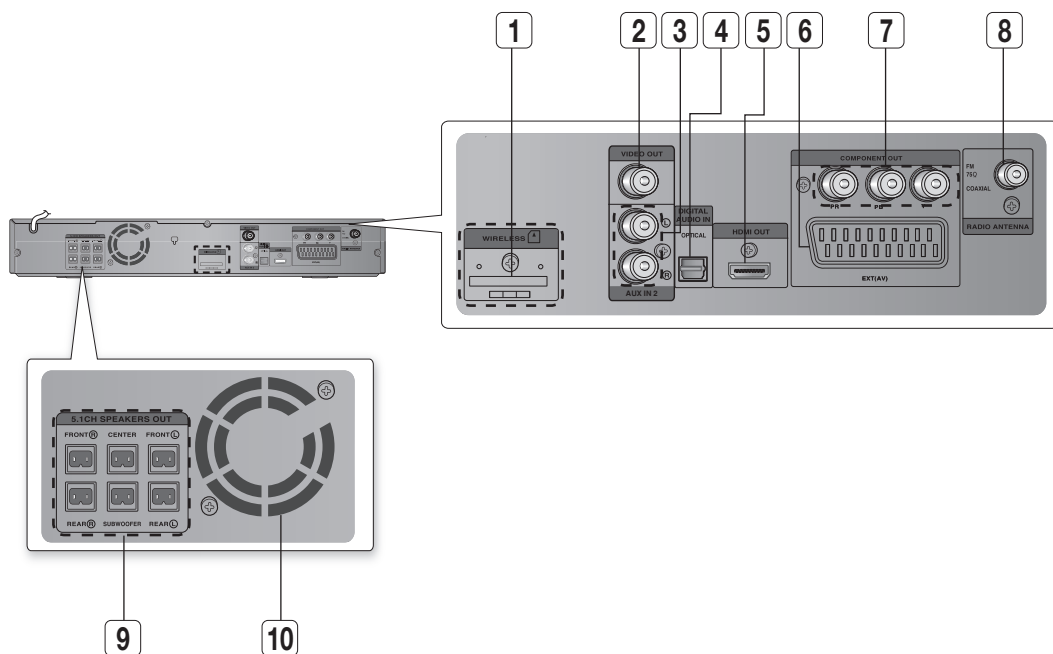


1	ДИСПЛЕЙ ФУНКЦИИ	7	ИНДИКАТОР USB	13	ОТОБРАЖЕНИЕ СОСТОЯНИЯ СИСТЕМЫ
2	ИНДИКАТОР REPEAT	8	ИНДИКАТОР BLUETOOTH (только HT-Z310/TZ312/TZ315)	14	ИНДИКАТОР ЕДИНИЦ ИЗМЕРЕНИЯ ЧАСТОТЫ
3	ИНДИКАТОР HDMI	9	ИНДИКАТОР ДИСКА DTS	15	ИНДИКАТОР DOLBY DIGITAL
4	ИНДИКАТОР DISC	10	ИНДИКАТОР DSP	16	ИНДИКАТОР PRO LOGIC
5	ИНДИКАТОР DVD	11	ИНДИКАТОР RTA	17	ИНДИКАТОР LPCM
6	ИНДИКАТОР CD	12	ИНДИКАТОР RDS		



HT-Z210/TZ212/TZ215 не поддерживает функцию Bluetooth.

ЗАДНЯЯ ПАНЕЛЬ



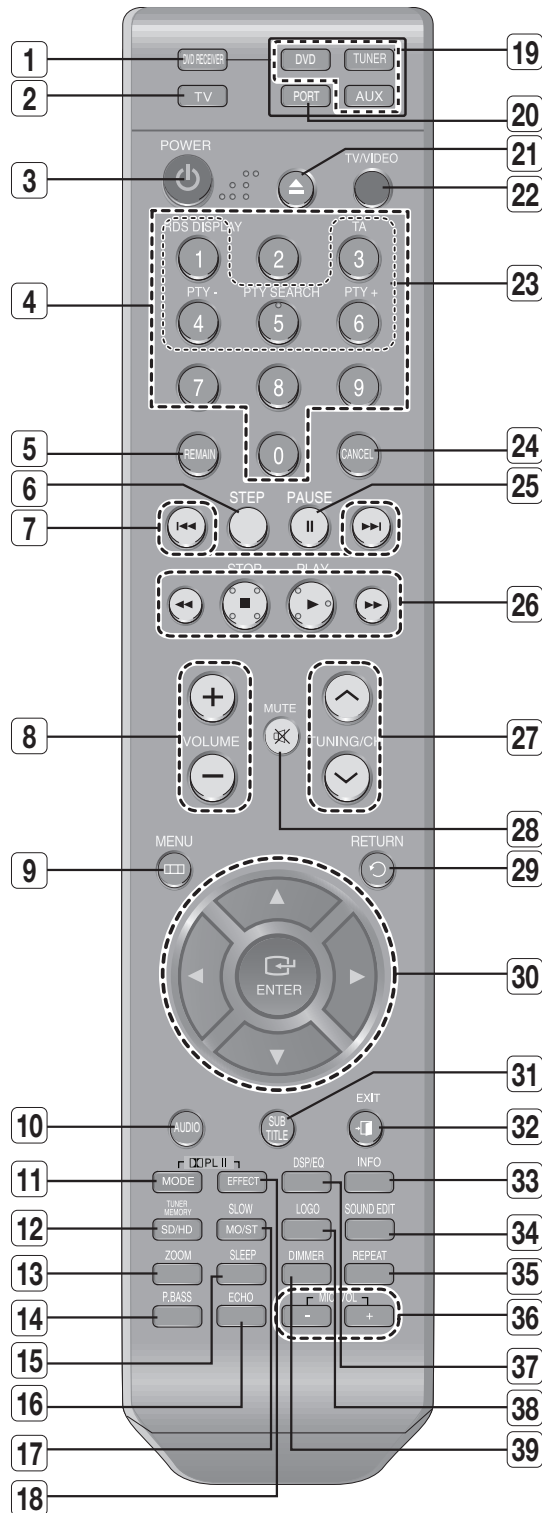
1	ГНЕЗДО ДЛЯ УСТАНОВКИ КАРТЫ БЕСПРОВОДНОГО ДОСТУПА TX (только HT-Z310/TZ312/TZ315)	Плата TX обеспечивает связь между основным устройством и дополнительным усилителем беспроводного приемника.
2	ВЫХОДНОЕ ГНЕЗДО ВИДЕОСИГНАЛА	Подключайте к этому гнезду (VIDEO OUT) видеовход телевизора (VIDEO IN).
3	ГНЕЗДА AUX IN 2	Подключение к 2-канальному аналоговому выходу внешнего устройства (например, VCR).
4	ОПТОВОХОД ДЛЯ ВНЕШНИХ ЦИФРОВЫХ УСТРОЙСТВ	Используется для подключения внешних устройств с цифровым выходом.
5	ГНЕЗДО HDMI OUT	С помощью кабеля HDMI соедините этот выход HDMI OUT с входом HDMI IN на телевизоре для получения изображения наилучшего качества.
6	ГНЕЗДО РАЗЪЕМА SCART	Подключайте к этому гнезду телевизор, имеющий входной разъем SCART.
7	КОМПОНЕНТНЫЕ ВЫХОДНЫЕ ВИДЕОГНЕЗДА	Подключение телевизора с компонентными входными видеогнездами к этим гнездам.
8	ГНЕЗДО ДЛЯ КОАКСИАЛЬНОГО КАБЕЛЯ АНТЕННЫ FM 75Ω	Подключение FM-антенны.
9	ВЫХОДНЫЕ РАЗЪЕМЫ ГРОМКОГОВОРИТЕЛЕЙ	Подключите передние, центральный, задние громкоговорители и сабвуфер.
10	ОХЛАЖДАЮЩИЙ ВЕНТИЛЯТОР	Вентилятор всегда вращается при включенном питании. При установке устройства необходимо обеспечить как минимум 10 см свободного пространства со всех сторон от вентилятора.



HT-Z210/TZ212/TZ215 не поддерживает функцию беспроводного приемника.

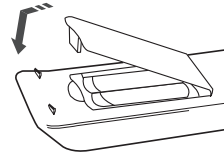
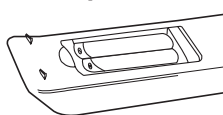
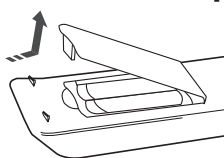
ПУЛЬТ ДИСТАНЦИОННОГО УПРАВЛЕНИЯ

ЗНАКОМСТВО С ПУЛЬТОМ ДИСТАНЦИОННОГО УПРАВЛЕНИЯ



1	Кнопка DVD RECEIVER	20	Кнопка PORT
2	Кнопка TV	21	Кнопка  OPEN/CLOSE
3	Кнопка POWER	22	Кнопка TV/VIDEO
4	Кнопки ввода цифр (0-9) Кнопка с цифрой 8: COMPONENT SEL. Кнопка с цифрой 0: VIDEO SEL.	23	Кнопка выбора режима RDS
5	Кнопка REMAIN	24	Кнопка CANCEL
6	Кнопка STEP	25	Кнопка PAUSE
7	Кнопки предустановленных каналов/ пропуска дорожек CD	26	Кнопка  PLAY Кнопка  STOP Кнопки   SEARCH
8	Кнопка VOLUME	27	Кнопка TUNING/CH
9	Кнопка MENU	28	Кнопка MUTE
10	Кнопка AUDIO	29	Кнопка RETURN
11	Кнопка  PL II MODE	30	Кнопки КУРСОР/ВВОД
12	Кнопка TUNER MEMORY, СЧ (стандартная четкость)/ВЧ (высокая четкость)	31	Кнопка SUBTITLE
13	Кнопка ZOOM	32	Кнопка EXIT
14	Кнопка P.BASS	33	Кнопка INFO
15	Кнопка ECHO	34	Кнопка SOUND EDIT
16	Кнопка SLEEP	35	Кнопка REPEAT
17	Кнопка SLOW, MO/ST	36	Кнопка MIC VOL
18	Кнопка  PL II EFFECT	37	Кнопка DSP/EQ
19	Кнопка  DVD DVD Кнопка  TUNER TUNER Кнопка  AUX AUX	38	Кнопка LOGO
		39	Кнопка DIMMER

Установка батарей в пульт дистанционного управления



1. Приподнимите крышку отсека батарей в направлении, указанном стрелкой, и снимите ее.
2. Установите две батареи размера AAA с напряжением 1,5 В, обращая внимание на соблюдение правильной полярности (+ и -).
3. Установите на место крышку отсека для батарей.



Во избежание утечки электролита из батарей или их повреждения, соблюдайте следующие рекомендации:

- Устанавливая батареи в пульт дистанционного управления, соблюдайте полярность: соединяйте (+) на батарее с (+) на пульте и (-) на батарее с (-) на пульте.
- Используйте батареи правильного типа. Одинаково выглядящие батареи могут иметь различное напряжение.
- Всегда заменяйте одновременно обе батареи.
- Не подвергайте батареи воздействию высоких температур и огня.

ПУЛЬТ ДИСТАНЦИОННОГО УПРАВЛЕНИЯ

НАСТРОЙКА ПУЛЬТА ДИСТАНЦИОННОГО УПРАВЛЕНИЯ

С помощью данного пульта управления можно управлять определенными функциями телевизора.

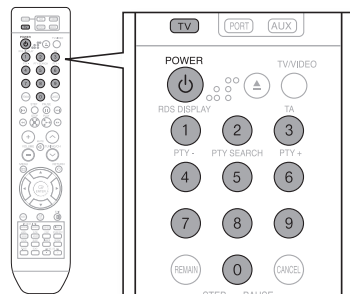
Управление телевизором с помощью пульта дистанционного управления

1. Нажмите кнопку TV, чтобы установить для пульта режим управления телевизором.
2. Нажмите кнопку POWER, чтобы включить телевизор.
3. Удерживая нажатой кнопку POWER, введите код, соответствующий марке вашего телевизора.

Если в таблице для марки вашего телевизора имеется более одного кода, вводите их по очереди, чтобы определить подходящий код.

Пример. Телевизор компании Samsung

Нажмите кнопку POWER и, удерживая ее нажатой, с помощью цифровых кнопок введите 00, 15, 16, 17 или 40.



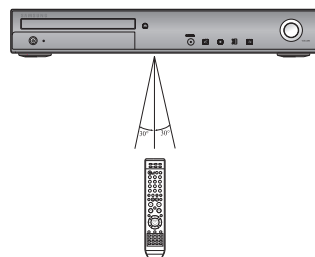
4. Если телевизор выключается, настройка пульта ДУ сделана.
 - Вы можете использовать кнопки ВКЛЮЧЕНИЯ ТЕЛЕВИЗОРА, РЕГУЛИРОВКИ ГРОМКОСТИ, ПЕРЕКЛЮЧЕНИЯ КАНАЛОВ и кнопки с цифрами (0-9).



- Пульт дистанционного управления может не работать с телевизорами некоторых марок. Кроме того, возможность выполнения некоторых действий может зависеть от марки вашего телевизора.
- Если вы не установили для пульта дистанционного управления код вашей марки телевизора, в пульте дистанционного управления будет по умолчанию использоваться код для телевизоров Samsung.

Диапазон действия пульта дистанционного управления

Пульт дистанционного управления можно использовать на расстоянии до 7 метров по прямой линии. Его также можно использовать под горизонтальным углом до 30° от датчика приема сигнала пульта дистанционного управления.



Список кодов для различных марок телевизоров

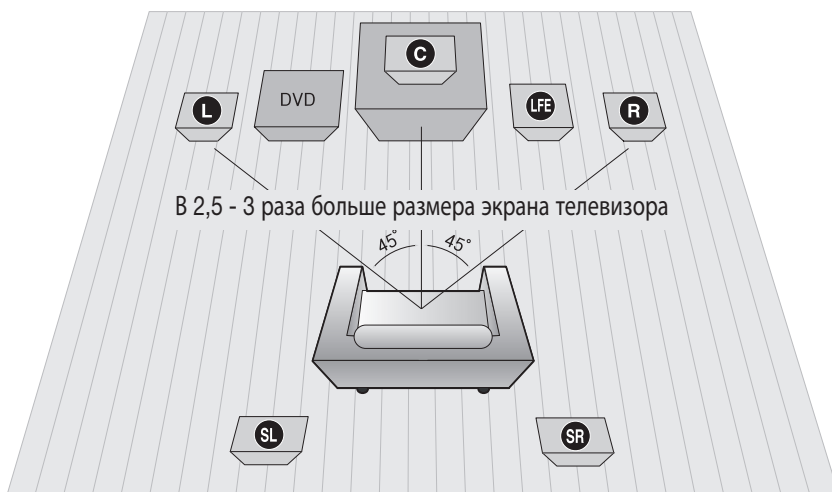
No.	Brand	Code	No.	Brand	Code
1	Admiral (M.Wards)	56, 57, 58	44	MTC	18
2	A Mark	01, 15	45	NEC	18, 19, 20, 40, 59, 60
3	Anam	01, 02, 03, 04, 05, 06, 07, 08, 09, 10, 11, 12, 13, 14	46	Nikei	03
			47	Onking	03
4	AOC	01, 18, 40, 48	48	Onwa	03
5	Bell & Howell (M.Wards)	57, 58, 81	49	Panasonic	06, 07, 08, 09, 54, 66, 67, 73, 74
6	Brocsonic	59, 60	50	Penney	18
7	Candle	18	51	Philco	03, 15, 17, 18, 48, 54, 59, 62, 69, 90
8	Cetronic	03	52	Philips	15, 17, 18, 40, 48, 54, 62, 72
9	Citizen	03, 18, 25	53	Pioneer	63, 66, 80, 91
10	Cinema	97	54	Portland	15, 18, 59
11	Classic	03	55	Proton	40
12	Concerto	18	56	Quasar	06, 66, 67
13	Contec	46	57	Radio Shack	17, 48, 56, 60, 61, 75
14	Coronado	15	58	RCA/Proscan	18, 59, 67, 76, 77, 78, 92, 93, 94
15	Craig	03, 05, 61, 82, 83, 84	59	Realistic	03, 19
16	Croslex	62	60	Sampo	40
17	Crown	03	61	Samsung	00, 15, 16, 17, 40, 43, 46, 47, 48, 49, 59, 60, 98
18	Curtis Mates	59, 61, 63			
19	CXC	03	62	Sanyo	19, 61, 65
20	Daewoo	02, 03, 04, 15, 16, 17, 18, 19, 20, 21, 22, 23, 24, 25, 26, 27, 28, 29, 30, 32, 34, 35, 36, 48, 59, 90	63	Scott	03, 40, 60, 61
			64	Sears	15, 18, 19
21	Daytron	40	65	Sharp	15, 57, 64
22	Dynasty	03	66	Signature 2000 (M.Wards)	57, 58
23	Emerson	03, 15, 40, 46, 59, 61, 64, 82, 83, 84, 85	67	Sony	50, 51, 52, 53, 55
24	Fisher	19, 65	68	Soundesign	03, 40
25	Funai	03	69	Spectricon	01
26	Futuretech	03	70	SSS	18
27	General Electric (GE)	06, 40, 56, 59, 66, 67, 68	71	Sylvania	18, 40, 48, 54, 59, 60, 62
28	Hall Mark	40	72	Symphonic	61, 95, 96
29	Hitachi	15, 18, 50, 59, 69	73	Tatung	06
30	Inkel	45	74	Techwood	18
31	JC Penny	56, 59, 67, 86	75	Teknika	03, 15, 18, 25
32	JVC	70	76	TMK	18, 40
33	KTV	59, 61, 87, 88	77	Toshiba	19, 57, 63, 71
34	KEC	03, 15, 40	78	Vidtech	18
35	KMC	15	79	Videch	59, 60, 69
36	LG (Goldstar)	01, 15, 16, 17, 37, 38, 39, 40, 41, 42, 43, 44	80	Wards	15, 17, 18, 40, 48, 54, 60, 64
37	Luxman	18	81	Yamaha	18
38	LXI (Sears)	19, 54, 56, 59, 60, 62, 63, 65, 71	82	York	40
39	Magnavox	15, 17, 18, 48, 54, 59, 60, 62, 72, 89	83	Yupiteru	03
40	Marantz	40, 54	84	Zenith	58, 79
41	Matsui	54	85	Zonda	01
42	MGA	18, 40	86	Dongyang	03, 54
43	Mitsubishi/MGA	18, 40, 59, 60, 75			

ПОДКЛЮЧЕНИЕ

В этом разделе описаны различные методы подключения цифрового домашнего кинотеатра к внешним компонентам.

Перед установкой или перемещением системы, не забудьте выключить ее и отсоединить сетевой шнур от розетки.

ПОДСОЕДИНЕНИЕ ГРОМКОГОВОРИТЕЛЕЙ АКУСТИЧЕСКОЙ СИСТЕМЫ



Расположение DVD-проигрывателя

Установите его на подставку, на полку шкафа или под телевизионную стойку.

Выбор положения прослушивания

Положение прослушивания должно соответствовать размеру экрана телевизора, поэтому систему следует располагать от телевизора на расстоянии, в 2,5 - 3 раза превышающем размер экрана телевизора.

Пример: для телевизора с экраном 32 дюйма расстояние должно составлять 2 - 2,4 м;
для телевизора с экраном 55 дюймов расстояние должно составлять 3,5 - 4 м.

Фронтальные громкоговорители **L R**

Расположите громкоговорители напротив места прослушивания, направляя их передними панелями к этому месту под углом 45°. Располагайте громкоговорители так, чтобы их высокочастотные динамики располагались на том же уровне, что и уши пользователя во время прослушивания. Совместите передние панели фронтальных громкоговорителей с передней панелью центрального громкоговорителя или поставьте их немного впереди от центрального громкоговорителя.

Центральный громкоговоритель **C**

Лучше всего центральный громкоговоритель расположить на той же высоте, что и фронтальные громкоговорители. Также его можно расположить непосредственно над или под телевизором.

Тыловые громкоговорители **SL SR**

Расположите громкоговорители за зоной. Если недостаточно места, расположите эти громкоговорители друг напротив друга. Установите их на 60 - 90 см выше уровня ушей пользователя во время прослушивания, направляя громкоговорители слегка вниз.

* В отличие от фронтальных и центрального громкоговорителя задние и боковые громкоговорители в основном служат для обработки звуковых эффектов и звук выводится из них непостоянно.

Сабвуфер **LFE**

Расположение сабвуфера не является таким критичным. Расположите его в любом месте.

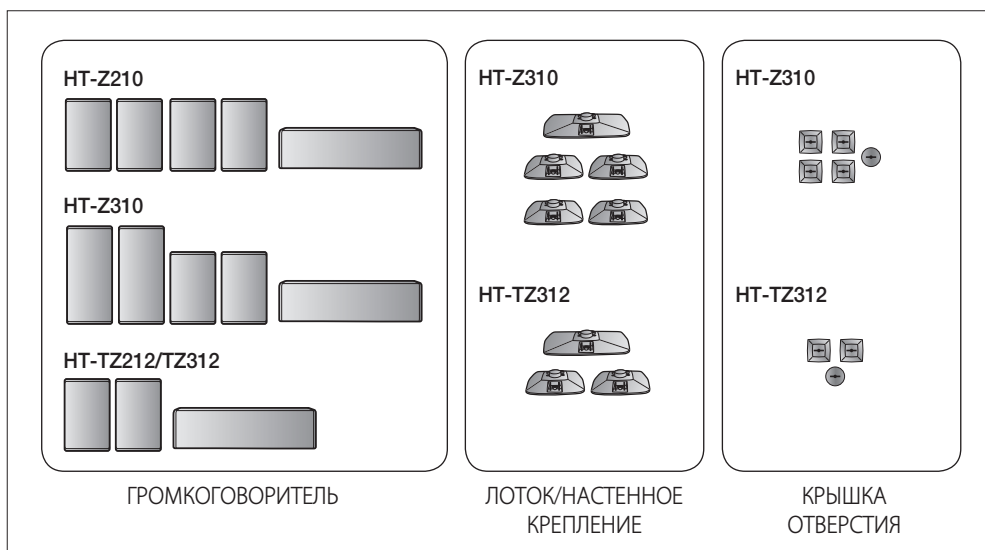
Передние / задние громкоговорители и центральный громкоговоритель

HT-Z210	Передние	Подставка лотка (кронштейн в комплект не входит)
	Задние	Подставка лотка (кронштейн в комплект не входит)
	Центральный	Подставка лотка (кронштейн в комплект не входит)
HT-TZ212	Передние	Высокая подставка
	Задние	Подставка лотка (кронштейн в комплект не входит)
	Центральный	Подставка лотка (кронштейн в комплект не входит)
HT-TZ215	Передние	Высокая подставка
	Задние	Высокая подставка
	Центральный	Подставка лотка (кронштейн в комплект не входит)
HT-Z310	Передние	Подставка лотка или настенное крепление
	Задние	Подставка лотка или настенное крепление
	Центральный	Подставка лотка или настенное крепление
HT-TZ312	Передние	Высокая подставка
	Задние	Подставка лотка или настенное крепление
	Центральный	Подставка лотка или настенное крепление
HT-TZ315	Передние	Высокая подставка
	Задние	Высокая подставка
	Центральный	Подставка лотка или настенное крепление

Установка лотка передних/задних и центрального громкоговорителей, а также настенного крепления

Элемент	Модель		Элемент	Модель	
	HT-Z210	HT-Z310		HT-TZ212	HT-TZ312
ГРОМКОГОВОРИТЕЛЬ	5EA	5EA	ГРОМКОГОВОРИТЕЛЬ	3EA	3EA
ЛОТОК/НАСТЕННОЕ КРЕПЛЕНИЕ	—	5EA	ЛОТОК/НАСТЕННОЕ КРЕПЛЕНИЕ	—	3EA
КРЫШКА ОТВЕРСТИЯ	—	5EA	КРЫШКА ОТВЕРСТИЯ	—	3EA

Компоненты громкоговорителей



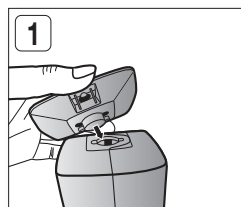
ПОДКЛЮЧЕНИЕ

Установка лотка передних/задних и центрального громкоговорителей, а также настенного крепления

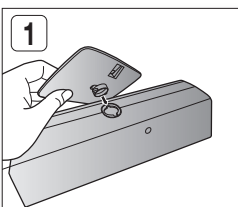
Установка подставки лотка

1. Вставьте подставку, чтобы она вошла в отверстие, как показано на рисунке.

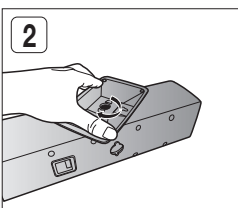
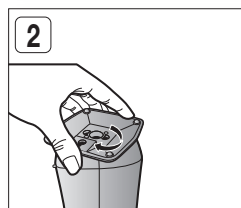
<Передние/задние>



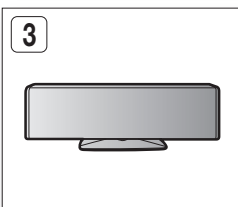
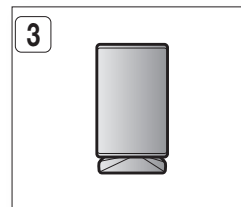
<Центральный>



2. Поверните подставку по часовой стрелке, чтобы ее зафиксировать. (При повороте ее против часовой стрелки она выходит из отверстия.)



3. На этом установка подставки завершена.

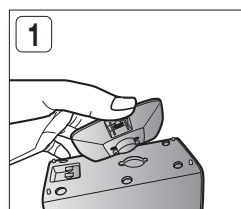


■ Акустическая система может отличаться в зависимости от модели. Поэтому ваша система может отличаться от описанной в инструкции. Проверьте, включает ли имеющаяся акустическая система упаковку с "Передними/задними и центральным громкоговорителями", соответствующую вашей модели.

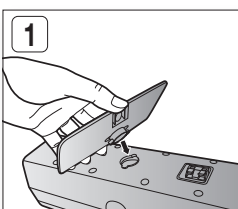
Установка настенного крепления

1. Вставьте настенное крепление, чтобы оно вошло в отверстие сзади громкоговорителя, как показано на рисунке.

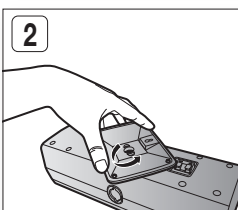
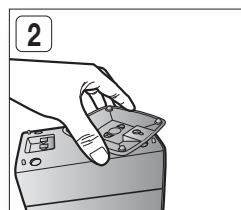
<Передние/задние>



<Центральный>



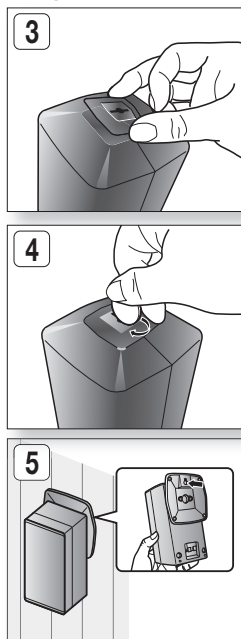
2. Поверните настенное крепление против часовой стрелки, чтобы его закрепить. (Это направление противоположное по сравнению с подставкой лотка.)



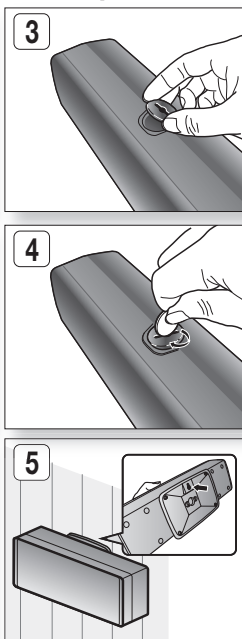
Установка настенного крепления (продолжение)

- Установите крышку на отверстие громкоговорителя.
- С помощью монетки поверните крышку отверстия по часовой стрелке, чтобы ее зафиксировать. (При повороте ее против часовой стрелки она выходит из отверстия.)
- Для установки громкоговорителя на стене используйте отверстие (кронштейн) для настенной установки.

<Передние/задние>



<Центральный>



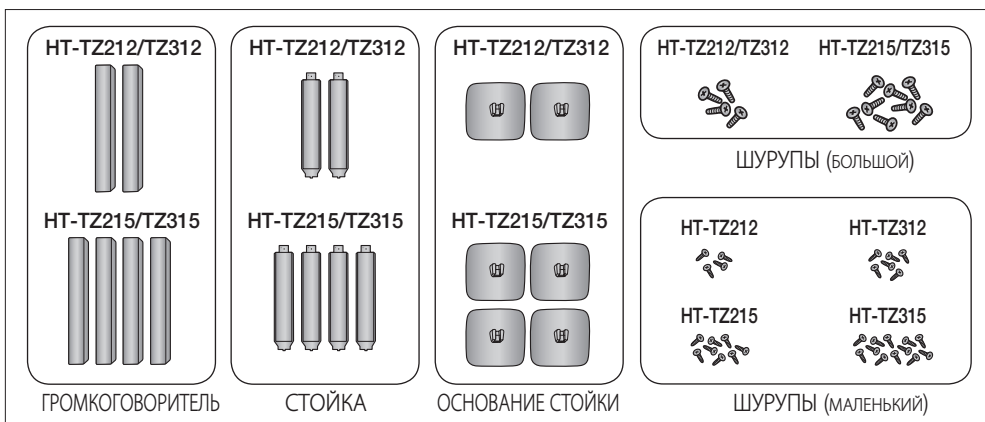
- Акустическая система может отличаться в зависимости от модели. Поэтому ваша система может отличаться от описанной в инструкции. Проверьте, включает ли имеющаяся акустическая система упаковку с "Передними/задними и центральным громкоговорителями", соответствующую вашей модели.
- Во избежание случайного падения и последующего повреждения пользователя и громкоговорителя убедитесь, что громкоговоритель подвешен прочно.

Высокая подставка передних/задних громкоговорителей

Модель	Название элемента	Количество
HT-TZ212/TZ312	ГРОМКОГОВОРИТЕЛЬ	2EA
	СТОЙКА	2EA
	ОСНОВАНИЕ СТОЙКИ	2EA
	ШУРУПЫ (большой)	4EA
	ШУРУПЫ (маленький)	4EA/6EA

Модель	Название элемента	Количество
HT-TZ215/TZ315	ГРОМКОГОВОРИТЕЛЬ	4EA
	СТОЙКА	4EA
	ОСНОВАНИЕ СТОЙКИ	4EA
	ШУРУПЫ (большой)	8EA
	ШУРУПЫ (маленький)	8EA/12EA

Компоненты громкоговорителей

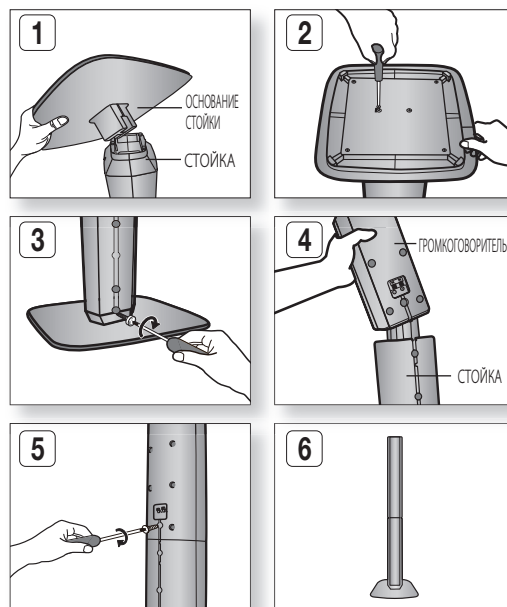



ПОДКЛЮЧЕНИЕ

Высокая подставка передних/задних громкоговорителей

Установка громкоговорителя на подставку

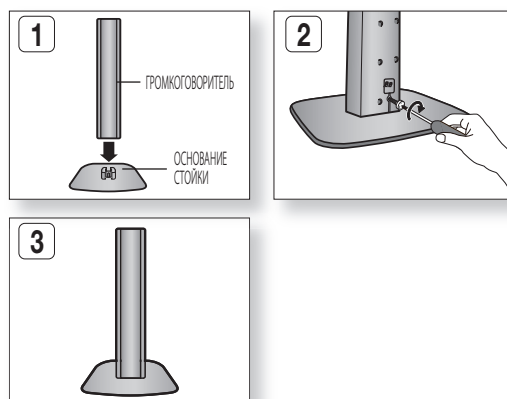
1. Переверните **ПОДСТАВКУ** и прикрепите ее к основанию подставки.
2. Вставьте два небольших **БОЛТА** в два отверстия, отмеченные стрелками, используя отвертку, как показано на рисунке.
(НТ-TZ215 : 2ЕА, НТ-TZ315 : 3ЕА)
3. Вставьте большой **ВИНТ** в отверстие с задней стороны **ПОДСТАВКИ** громкоговорителя.
4. Прикрепите собранную подставку к **ГРОМКОГОВОРИТЕЛЮ**.
5. Вставьте другой большой **ВИНТ** в отверстие с задней стороны громкоговорителя, используя отвертку, как показано на рисунке.
6. Сборка громкоговорителя успешно завершена. Устанавливайте громкоговорители на ровной и устойчивой поверхности. В противном случае они могут упасть.




-  ■ Акустическая система может отличаться в зависимости от модели. Поэтому ваша система может отличаться от описанной в инструкции. Проверьте, включает ли имеющаяся акустическая система упаковку с "Передними/задними и центральным громкоговорителями", соответствующую вашей модели.

Установка громкоговорителя на подставку

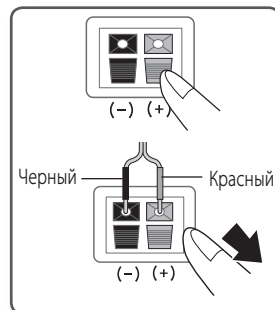
1. Прикрепите **ГРОМКОГОВОРИТЕЛЬ** к **ПОДСТАВКЕ**.
2. Вставьте **ВИНТ** в отверстие с задней стороны громкоговорителя, используя отвертку, как показано на рисунке.
3. Крепление громкоговорителя к подставке успешно завершено.



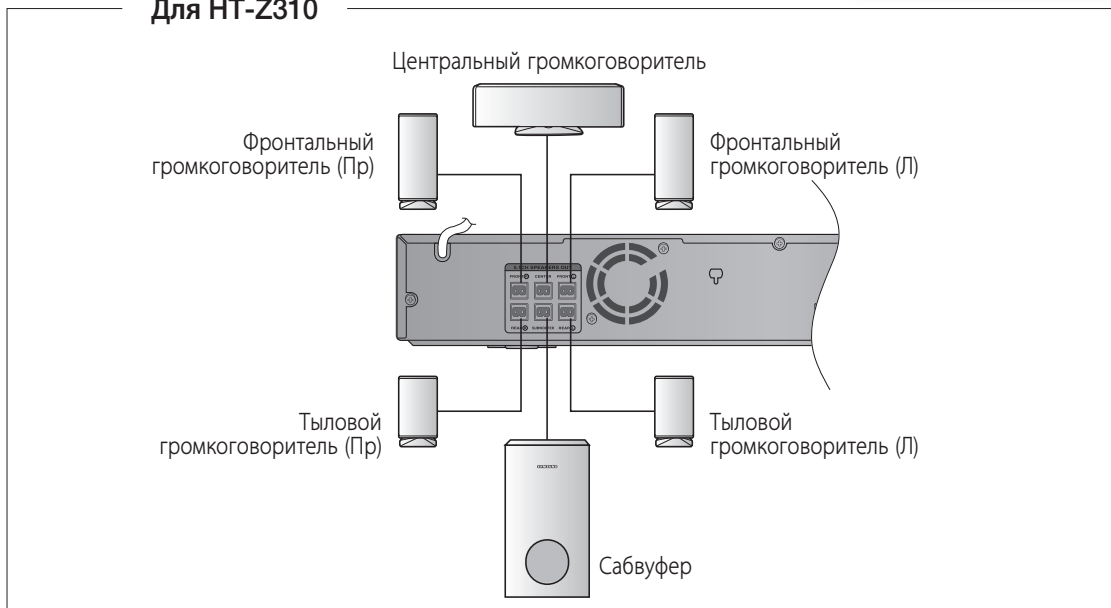
-  ■ Акустическая система может отличаться в зависимости от модели. Поэтому ваша система может отличаться от описанной в инструкции. Проверьте, включает ли имеющаяся акустическая система упаковку с "Передними/задними и центральным громкоговорителями", соответствующую вашей модели.

Подключение передних, центрального, задних громкоговорителей и сабвуфера.

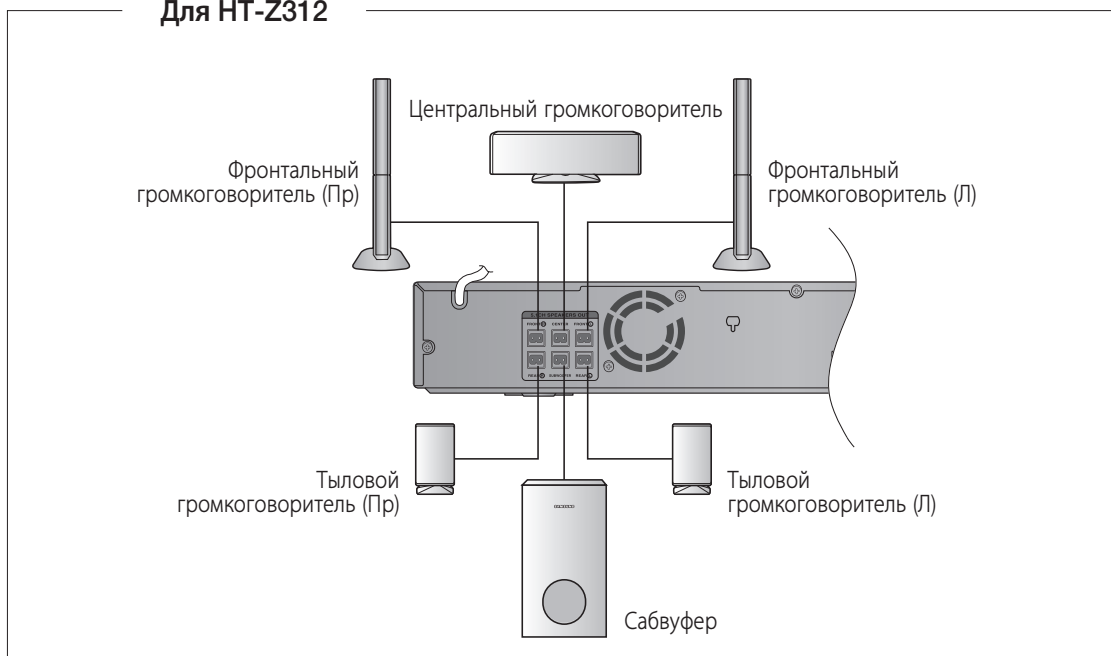
1. Нажмите вниз фиксатор контактного терминала на задней стенке громкоговорителя.
2. Вставьте провод с черной изоляцией в черный контактный терминал (-), а провод с красной изоляцией в красный контактный терминал (+).
3. Выполните подключение к разъемам на задней панели домашнего кинотеатра.
 - Помните, что цвет гнезд для подключения каждого громкоговорителя должен совпадать с цветом подключаемых штекеров.



Для HT-Z310



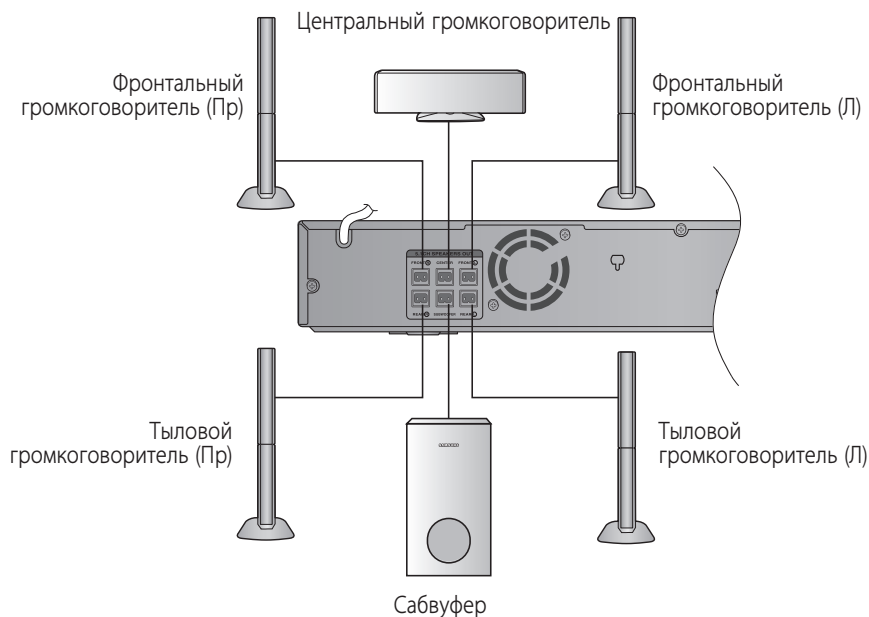
Для HT-Z312



ПОДКЛЮЧЕНИЕ

Подключение передних, центрального, задних громкоговорителей и сабвуфера.

Только HT-TZ215/HT-TZ315

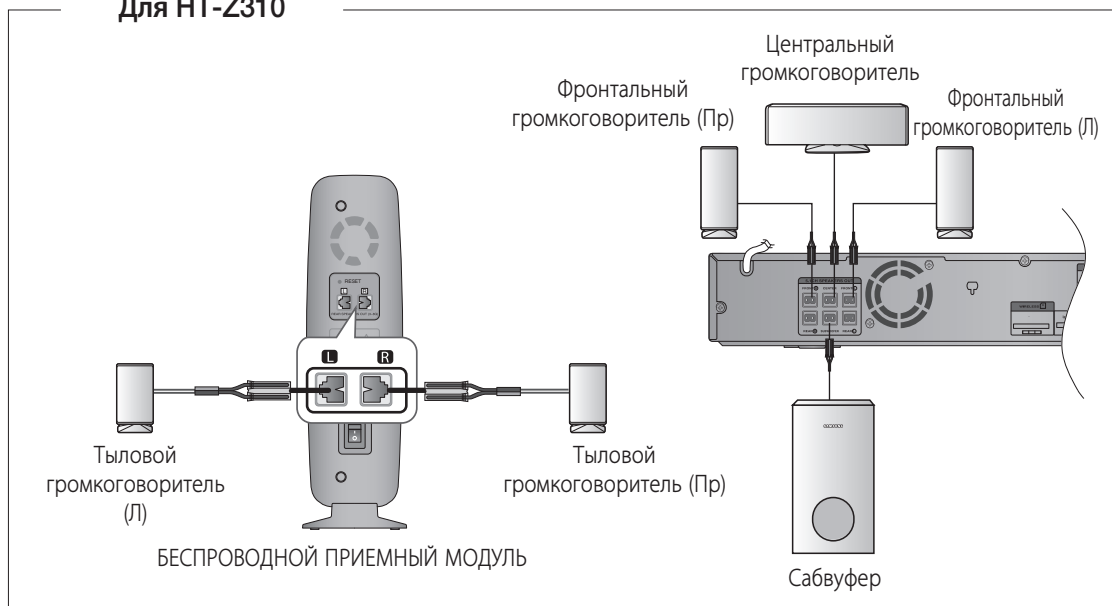


- ❗ Громкоговорители – не игрушки, не разрешайте детям играть рядом с ними. Упав на ребенка, громкоговоритель может травмировать его.
 - Всегда соблюдайте полярность подключения кабелей к громкоговорителям (+/ –).
 - Устанавливайте сабвуфер вне пределов досягаемости детей, чтобы они не могли просунуть руку или посторонние предметы в отверстие звукового резонатора.
 - Не вешайте сабвуфер на стену, используя технические проемы (отверстия).
-
- ✍ Если сабвуфер установлен очень близко от телевизора, цвета на экране могут оказаться искаженными. В таком случае отодвиньте сабвуфер от телевизора подальше.

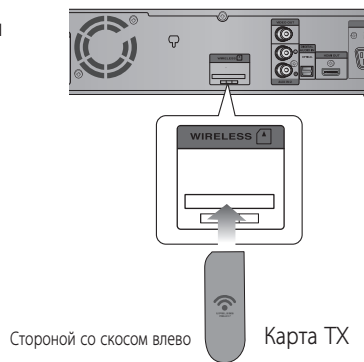
ПОДКЛЮЧЕНИЕ УСИЛИТЕЛЯ БЕСПРОВОДНОГО ПРИЕМНИКА (ТОЛЬКО HT-Z310/TZ312/TZ315)

Модуль беспроводного приемника (SWA-4000)

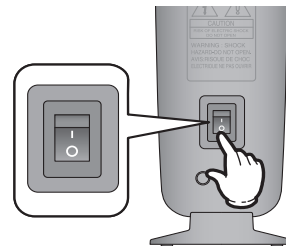
Для HT-Z310



1. Подсоедините передние, центральные громкоговорители и сабвуфер к проигрывателю DVD, пользуясь инструкциями на стр. 21~22.
2. Когда проигрыватель DVD выключен, вставьте карту TX в разъем карты TX (WIRELESS) на боковой стороне основного устройства.
 - Возьмите карту TX стороной со скосом влево и вставьте ее в порт.
 - С помощью карты TX осуществляется беспроводная связь между основным блоком и беспроводным модулем.
3. Подсоедините левый и правый тыловые громкоговорители к беспроводному модулю.



4. Вставьте вилку сетевого шнура беспроводного модуля в розетку и включите питание.



HT-Z210/TZ212/TZ215 не поддерживает функцию беспроводного приемника.

ПОДКЛЮЧЕНИЕ



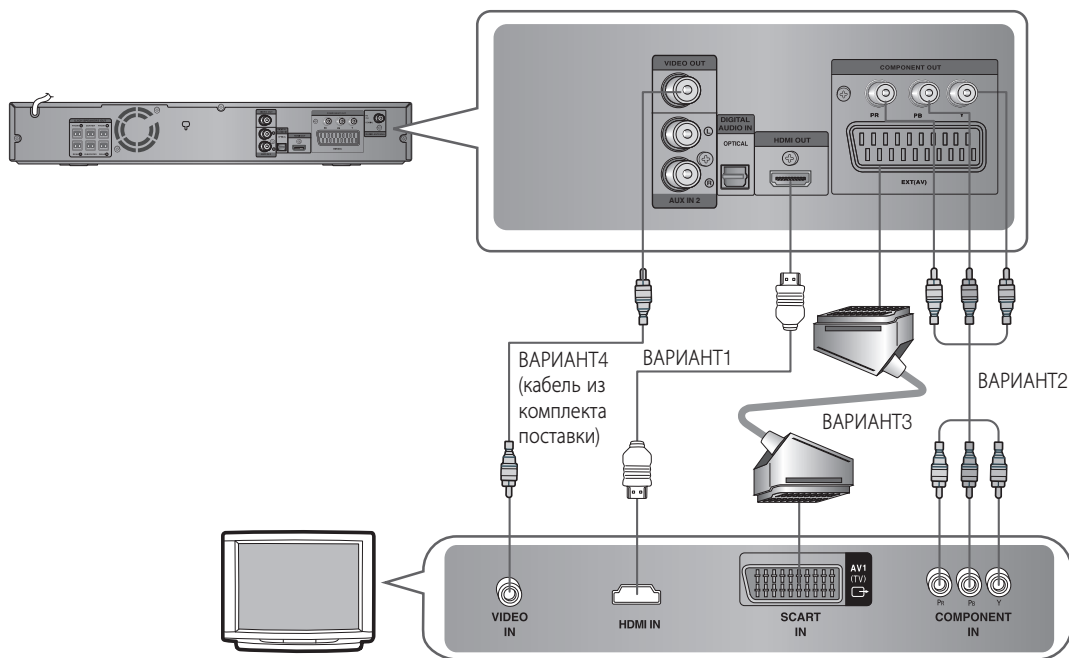
- Устанавливайте беспроводной приемный модуль сзади слушателя. Если беспроводной модуль установить вблизи от основного блока, при прослушивании могут возникнуть интерференционные помехи.
- Если рядом со звуковой системой находятся такие устройства, как микроволновая печь, сетевая карта беспроводного доступа LAN, оборудование Bluetooth или любое другое устройство, работающее на той же частоте (5,8 ГГц), при прослушивании могут возникнуть интерференционные помехи.
- Расстояние передачи от основного устройства до беспроводного приемного модуля составляет около 10 м, однако может отличаться в зависимости от рабочей среды. Если между основным блоком и беспроводным модулем находится стена из железобетона или металла, система может совсем не работать из-за того, что радиоволны не могут пройти через металлические предметы.
- Это устройство (HT-Z310/TZ312/TZ315) также совместимо с модулем беспроводного приемника SWA-3000.
- HT-Z210/TZ212/TZ215 не поддерживает функцию беспроводного приемника.
- HT-Z210/TZ212/TZ215 не поддерживает функцию Bluetooth.



- Не вставляйте никаких других плат, кроме платы TX, предназначенной для этого устройства.
При использовании другой платы TX возможно повреждение устройства или плата может выниматься с трудом.
- Не вставляйте карту TX в неправильном положении.
- Вставьте карту TX, когда проигрыватель DVD выключен. В противном случае у вас могут возникнуть проблемы.
- Если плата TX установка и настройка беспроводного приемного модуля завершена, звук не воспроизводится через разъемы задних громкоговорителей на основном устройстве.
- Приемная антенна встроена в беспроводной модуль. Избегайте попадания влаги и конденсата на изделие.
- Для обеспечения оптимальной связи между беспроводным модулем и основным блоком между ними не должны находиться какие-либо препятствия.
- **Если звук не воспроизводится через беспроводные задние громкоговорители, переключите режим на DVD 5.1-канальный или Dolby ProLogic II.**
- При воспроизведении двухканального стереозвuka тыловые громкоговорители работать не будут.

ПОДКЛЮЧЕНИЕ ВИДЕОВЫХОДА СИСТЕМЫ К ТЕЛЕВИЗОРУ

Выберите один из вариантов подключения к телевизору.



ВАРИАНТ 1: HDMI

Присоедините кабель HDMI (не входит в комплект) к гнезду HDMI OUT в задней части проигрывателя DVD и гнезду HDMI IN телевизора.

ВАРИАНТ 2: компонентный видеосигнал

Если на телевизоре имеются компонентные видеовыходы, подсоедините компонентный видеокабель (не входит в комплект) из гнезд компонентного видеовыхода (Pr, Pb и Y), расположенных на задней панели проигрывателя DVD, к гнездам компонентного видеовыхода на телевизоре.

Включение компонентного сигнала

1. Когда основное устройство выключено, нажмите и удерживайте цифру 8 (**COMPONENT SEL.**) на пульте дистанционного управления в течение 5 секунд.
 - На дисплее появятся надписи <Y Pb Pr> или <RGB>.
2. Нажмите ненадолго цифру 8 (**COMPONENT SEL.**) и выберите <Y Pb Pr>, чтобы переключить основное устройство в режим COMPONENT.

ПОДКЛЮЧЕНИЕ

ВАРИАНТ 3: SCART

Если на вашем телевизоре имеется входной разъем SCART, соедините его с гнездом SCART на задней панели основного блока с помощью соответствующего кабеля (приобретается отдельно).

1. Когда основное устройство выключено, нажмите и удерживайте цифру 8 (**COMPONENT SEL.**) на пульте дистанционного управления в течение 5 секунд.
 - На дисплее появятся надписи <Y Pb Pr> или <RGB>.
2. Нажмите ненадолго цифру 8 (**COMPONENT SEL.**) и выберите <RGB> для настройки режима SCART.

Выбор режима видеосигнала



Нажмите и удерживайте цифру 0 (**VIDEO SEL.**) на пульте дистанционного управления в течение 5 секунд.

- На дисплее появится надпись <COMPOSITE> или <RGB>. В это время ненадолго нажмите кнопку с цифрой 0 (**VIDEO SEL.**) для выбора значения <COMPOSITE> или <RGB>.
- Если на телевизоре имеется разъем Scart (вход RGB), нажмите кнопку с цифрой 0 (**VIDEO SEL.**) для выбора режима RGB.
Качество изображения на экране телевизора улучшается при использовании разъемов SCART.
- Если на телевизоре отсутствует разъем Scart (вход RGB), нажмите кнопку с цифрой 0 (**VIDEO SEL.**) для выбора режима COMPOSITE.

ВАРИАНТ 4: композитный видеосигнал

Подсоедините поставляемый в комплекте видеокабель к гнезду VIDEO OUT на задней панели проигрывателя DVD к гнезду VIDEO IN телевизора.



- Разрешение, доступное для выхода HDMI: 480р, 576р, 720р, 1080i/1080р.
- При использовании компонентного видеовыхода данное изделие работает в режиме чересстрочной развертки (576i, 480i).
- Если для подключения телевизора Samsung к проигрывателю DVD используется кабель HDMI, для управления домашним кинотеатром можно использовать пульт дистанционного управления телевизора. Данная функция доступна только для телевизоров SAMSUNG с поддержкой Anynet+ (HDMI-CEC).
- Проверьте, имеется ли на вашем телевизоре логотип . Если логотип  имеется, значит телевизор поддерживает функцию Anynet+.

Функция автоматического определения HDMI

Выходной сигнал видео проигрывателя будет автоматически переведен в режим HDMI при подключении кабеля HDMI, когда питание устройства включено.

• Интерфейс HDMI (High Definition Multimedia Interface)

HDMI - это интерфейс, обеспечивающий цифровую передачу видео- и аудиоданных через один разъем. Через интерфейс HDMI домашний кинотеатр DVD передает цифровой аудио- и видеосигнал на телевизор, оснащенный входным разъемом HDMI. На телевизоре отображается четкое изображение.

• Описание соединения HDMI

Разъем HDMI - поддержка видеоданных и цифровых аудиоданных.

- На телевизор выводится только чистый цифровой сигнал.
- Если на экране отобразятся случайные помехи, это значит, что телевизор не поддерживает HDCP (High-bandwidth Digital Content Protection).

• Зачем Samsung использует HDMI?

Для аналоговых телевизоров требуется аналоговый видео- и аудиосигнал. Однако при воспроизведении DVD-диска телевизор принимает цифровой сигнал. Поэтому необходимо использовать цифро-аналоговый преобразователь (в домашнем кинотеатре DVD) или аналого-цифровой преобразователь (в телевизоре).

Во время преобразования сигнала качество изображения ухудшается вследствие шума и потерь сигнала. Технология HDMI лишена этих недостатков, поскольку она не требует использования цифро-аналогового преобразования сигнала и обеспечивает передачу чистого цифрового сигнала от проигрывателя к телевизору.

• Что такое HDCP?

HDCP (High-band width Digital Content Protection) - это система защиты содержимого BD/DVD-диска на выходе HDMI от копирования. Система обеспечивает безопасное соединение между видеоисточником (компьютером, DVD-проигрывателем и т.д.) и устройством отображения (телевизор, проектор и т.д.). Содержимое шифруется на источнике для предотвращения несанкционированного копирования.

• Что такое Anynet+?

Anynet+ - это удобная функция для связи данного устройства с телевизорами Samsung с функцией Anynet+.

- Если на телевизоре Samsung имеется логотип **Anynet+** это значит, что он поддерживает функцию Anynet+.
- Если включить проигрыватель и вставить диск, начнется воспроизведение диска, и телевизор автоматически включится и переключится в режим HDMI.
- Если включить проигрыватель и нажать кнопку воспроизведения, когда уже вставлен диск, телевизор сразу же включится и переключится в режим HDMI.

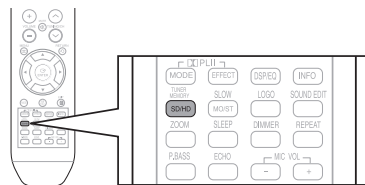
ФУНКЦИЯ HDMI

Выбор разрешения экрана

Данная функция позволяет выбрать разрешение экрана при подключении по протоколу HDMI.

В режиме останова нажмите и удерживайте нажатой кнопку SD/HD (стандартное разрешение/ высокое разрешение).

- В режиме HDMI можно выбрать для выходного сигнала разрешение экрана 576р(480р), 720р, 1080i/1080р.
- SD (стандартное разрешение) – 576р(480р) HD (высокое разрешение) -720р, 1080i/1080р.



- Если телевизор не поддерживает изменение разрешения, вам не удастся получить изображение соответствующего качества на экране.
- Когда телевизор подключен по интерфейсу HDMI, композитный и компонентный сигнал не передаются.
- О выборе входа, по которому будет приниматься видеосигнал, см. Руководство пользователя вашего телевизора.

Что такое HDMI (Мультимедиа-интерфейс высокой четкости)?

Данное устройство передает цифровой DVD-видеосигнал, не конвертируя его в аналоговый сигнал. При использовании подключения по цифровому интерфейсу HDMI вы получите более четкое изображение на экране телевизора.

ПОДКЛЮЧЕНИЕ

ФУНКЦИЯ HDMI

Использование Anynet+ (HDMI-CEC)

Anynet+ – это функция, позволяющая управлять другими устройствами Samsung с помощью пульта ДУ телевизора Samsung, для этого необходимо соединить домашний кинотеатр и телевизор SAMSUNG с помощью HDMI-кабеля. Данная функция доступна только для телевизоров SAMSUNG с поддержкой Anynet+.

1. Соедините основной блок домашнего кинотеатра и телевизор Samsung с помощью HDMI-кабеля. (См. стр. 25)
2. Включите функцию Anynet+ на телевизоре. (См. Руководство пользователя вашего телевизора).
 - Теперь вы можете управлять домашним кинотеатром с помощью пульта ДУ телевизора. (Кнопки пульта ДУ, которые можно использовать : ◀◀, ◻, ▶▶, ◀▶, ▶◀, кнопки ▲, ▼ и ◀▶ кнопки, 0 ~ 9)

При использовании Anynet+

Вы можете управлять данным изделием, включать телевизор и смотреть кинофильмы, нажав кнопку воспроизведения пульта ДУ телевизора Samsung



Если вы выбрали TV (телевизор)

Включите функцию Anynet+(HDMI-CEC), нажав кнопку Anynet+ на пульте дистанционного управления телевизора.

- **Receiver: On:** вы можете прослушивать звук по домашнему кинотеатру.
- **Receiver: Off:** вы можете прослушивать звук по телевизору.

Если выбрать THEATER (домашний кинотеатр)

Выберите параметр **THEATER to connect** и установите значение для каждого элемента.

- **View TV:** Если включена функция anynet+(HDMI CEC) и выбран параметр "Просмотр ТВ", кинотеатр автоматически переключится в режим цифрового входа.
- **Theater Menu:** Возможен доступ и управление с помощью меню домашнего кинотеатра.
- **Theater Operation:** будет показана информация о воспроизведении диска. Можно управлять воспроизведением дисков на домашнем кинотеатре, например изменять диск, главу и субтитры.
- **Receiver: On:** вы можете прослушивать звук по домашнему кинотеатру.
- **Receiver: Off:** вы можете прослушивать звук по телевизору.

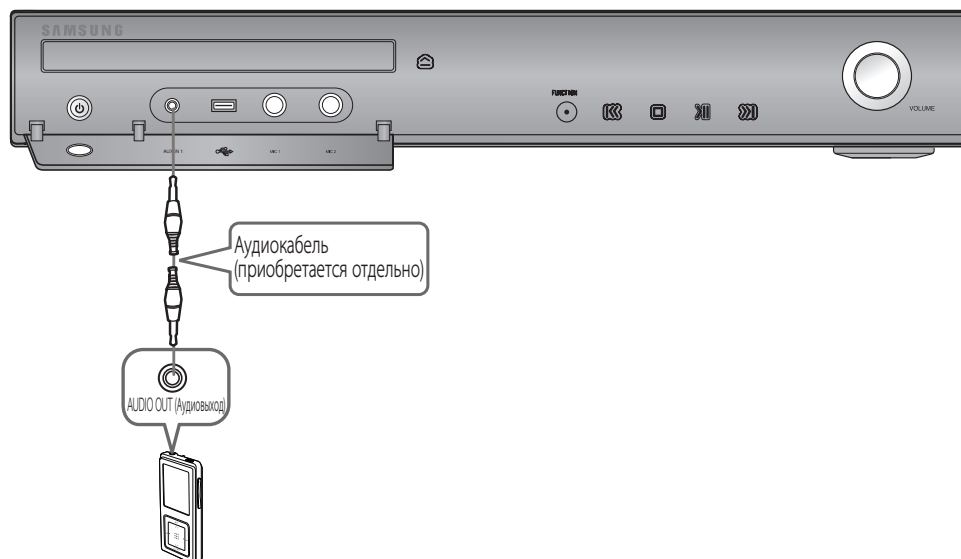


- Если выбран параметр "Просмотр ТВ" и требуется воспроизводить звук телевизора через цифровой вход, необходимо подключить телевизор к домашнему кинотеатру с помощью оптического кабеля.

ПОДКЛЮЧЕНИЕ ВНЕШНИХ ИСТОЧНИКОВ ЗВУКОВОГО СИГНАЛА

AUX1: для подсоединения внешнего устройства/MP3-плеера

Внешним устройством может быть, например, MP3-плеер

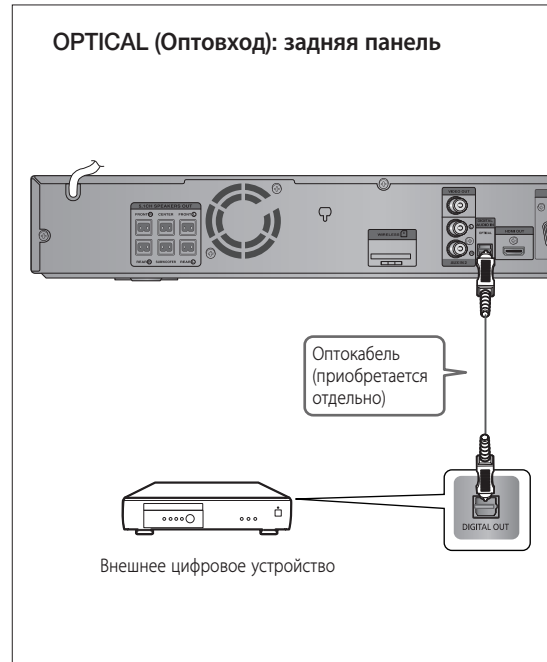
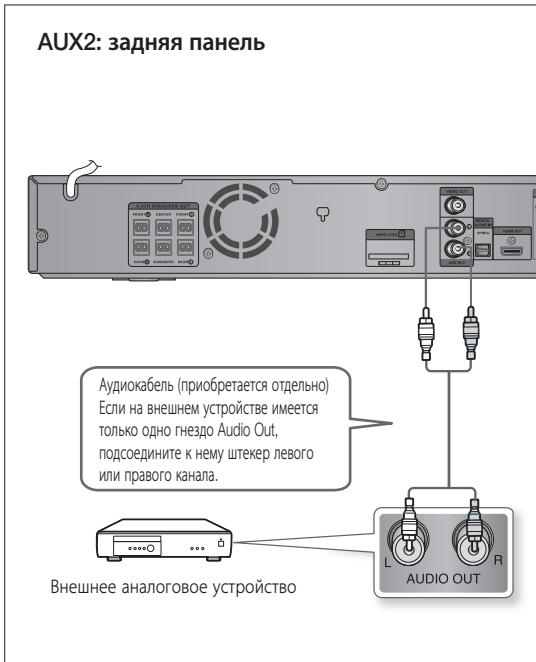


1. Подсоедините звуковой вход AUX IN 1 домашнего кинотеатра к аудиовыходу внешнего устройства/MP3-плеера.
2. Нажимая кнопку **AUX** на пульте ДУ, выберите вход **AUX1**.
 - Для этого можно также воспользоваться кнопкой **FUNCTION** (Функции) основного блока.
Режимы переключаются в следующей последовательности :
DVD/CD → D.IN → AUX 1 → AUX 2 → USB → (BT AUDIO) → FM.



HT-Z210/TZ212/TZ215 не поддерживает функцию Bluetooth.


ПОДКЛЮЧЕНИЕ



AUX2: подключение внешнего аналогового устройства

Таким устройством может быть, например, видеомэгафнон

1. Соедините кабелем звуковой вход AUX IN 2 (Audio) домашнего кинотеатра с выходным гнездом звукового сигнала Audio Out внешнего аналогового устройства.
 - Цвета штекера и гнезда должны быть одинаковыми.
2. Нажимая кнопку **AUX** на пульте ДУ, выберите вход **AUX2**.
 - Для этого можно также воспользоваться кнопкой **FUNCTION** (Функции) основного блока. Режимы переключаются в следующей последовательности :
DVD/CD → D.IN → AUX 1 → AUX 2 → USB → (BT AUDIO) → FM.

-  ■ Можно подключить гнездо Video Output (Видеовыход) и Audio Output (Аудиовыход) видеомэгафнона к телевизору.

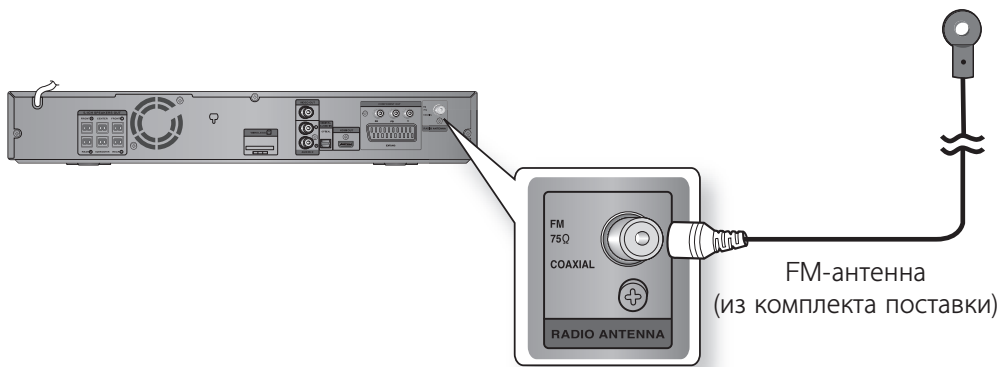
OPTICAL (Оптовход): подключение внешнего цифрового устройства

Устройства с цифровым сигналом, например, приемник кабельного телевидения/спутниковый приемник (телеприставка).

1. Соедините цифровой выход (OPTICAL) на домашнем кинотеатре с цифровым выходом внешнего цифрового устройства.
2. Нажимая кнопку **AUX** на пульте ДУ, выберите **DIGITAL IN**.
 - Для этого можно также воспользоваться кнопкой **FUNCTION** (Функции) основного блока. Режимы переключаются в следующей последовательности:
DVD/CD → D.IN → AUX 1 → AUX 2 → USB → (BT AUDIO) → FM.

ПОДКЛЮЧЕНИЕ FM-АНТЕННЫ

1. Подсоедините FM-антенну из комплекта поставки к коаксиальному гнезду FM 75Ω.
2. Медленно перемещайте провод антенны, до тех пор пока не найдете положение, в котором прием сигнала будет оптимальным, после чего закрепите антенну в этом положении на стене или другой твердой поверхности.



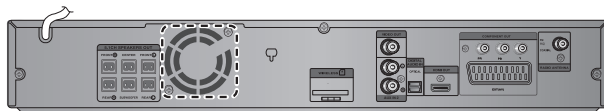
-  Данное изделие не принимает радиостанции AM-диапазона.

Вентилятор охлаждения

Вентилятор используется для подачи охлаждающего воздуха внутрь изделия во избежание его перегрева.

Во избежание несчастных случаев соблюдайте следующие меры безопасности.

- Изделие должно хорошо вентилироваться. В случае плохой вентиляции может сильно повыситься температура внутри изделия, что может его повредить.
- Не закрывайте ничем вентилятор охлаждения или вентиляционные отверстия. (Если вентилятор охлаждения или вентиляционные отверстия закрыть газетой или одеждой, изделие может перегреться, в результате чего может произойти возгорание).



ПОДКЛЮЧЕНИЕ МИКРОФОНА

Создайте караоке бар у себя дома. Смотрите видеоклипы со словами песен на ТВ-экране и пойте под аккомпанемент любимых мелодий.

1. Подсоедините микрофон к гнезду MIC на передней панели.
 - Можно подключить 2 микрофона одновременно.



2. С помощью кнопок **MIC VOL** (Громкость микрофона) отрегулируйте чувствительность микрофона.
3. Нажмите кнопку **ECHO** (Эхо), чтобы отрегулируйте уровень эхо-сигнала микрофона.
 - Если при работе с караоке в громкоговорителях слышны странные звуки (свист или вой), отведите микрофон в сторону от громкоговорителей. В этом случае также может помочь уменьшение громкости микрофона или громкоговорителей.
 - Если подключен микрофон, выход HDMI недоступен.

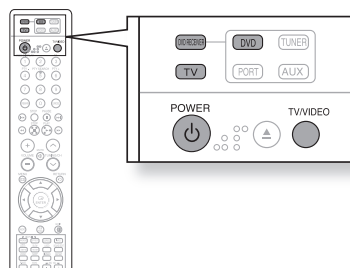
Подготовка домашнего кинотеатра к работе

Пульт ДУ домашнего DVD-кинотеатра можно использовать для управления телевизорами Samsung.

1. Вставьте вилку сетевого шнура изделия в сетевую розетку.



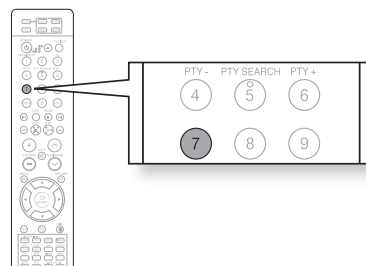
2. Нажмите кнопку **DVD RECEIVER** для управления домашним кинотеатром DVD.
3. Нажмите кнопку **FUNCTION** (Функция) на основном блоке или кнопку **DVD** на пульте, чтобы можно было воспроизводить диски DVD/CD.
4. Нажмите кнопку **TV** (Телевизор), чтобы установить пульт дистанционного управления в режим управления телевизором.
5. Нажмите кнопку **POWER** (Питание) для включения вашего телевизора Samsung с помощью этого пульта ДУ.
6. Нажмите кнопку **TV/VIDEO** на пульте ДУ для выбора режима VIDEO (Видео) вашего телевизора.



Выбор формата видео

Нажмите и удерживайте кнопку номер 7 на пульте дистанционного управления в течение 5 секунд когда питание выключено.

- По умолчанию для формата видео установлено значение "PAL".
- На дисплее появится надпись "NTSC" или "PAL". В это время нажатием кнопки номер 7 выберите значение "NTSC" или "PAL".
- В каждой стране форматы отличаются.
- Для нормального воспроизведения формат видео на диске должен совпадать с форматом видео, установленным на телевизоре.

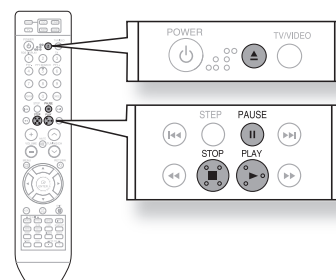


ВОСПРОИЗВЕДЕНИЕ

ВОСПРОИЗВЕДЕНИЕ ДИСКА



1. Нажмите кнопку **OPEN/CLOSE** (↕) чтобы открыть лоток для диска.
2. Загрузите диск.
 - Аккуратно положите диск в лоток так, чтобы сторона диска с этикеткой находилась сверху.
3. Вновь нажмите кнопку **OPEN/CLOSE** (↕) чтобы закрыть лоток для диска.
 - Воспроизведение начинается автоматически.



Чтобы остановить воспроизведение, нажмите во время воспроизведения кнопку **STOP** (⏏).

- При однократном нажатии, на экране появляется сообщение **PRESS PLAY** (Нажмите кнопку Воспроизведение) и в память системы заносится информация о месте на диске, в котором воспроизведение было прервано. При нажатии кнопки **PLAY** (⏪) или **ENTER** (Ввод) воспроизведение будет продолжено с запомненного места (эта функция действует только для дисков DVD).
- При двукратном нажатии, на экране появляется сообщение **STOP** (Стоп) и при последующем нажатии кнопки **PLAY** (⏪) воспроизведение возобновится от начала диска.

Чтобы приостановить воспроизведение, нажмите во время воспроизведения кнопку **PAUSE** (⏸).

- Чтобы возобновить воспроизведение, нажмите кнопку **PLAY** (⏪) еще раз.



- В зависимости от типа диска экран начальной загрузки может выглядеть по-другому.
- Контрафактные диски не будут воспроизводиться на данном компьютере, поскольку это противоречит рекомендациям CSS (Content Scrambling System - система шифрования содержания).

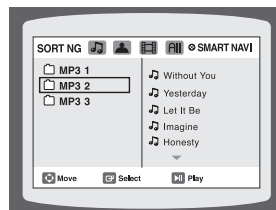
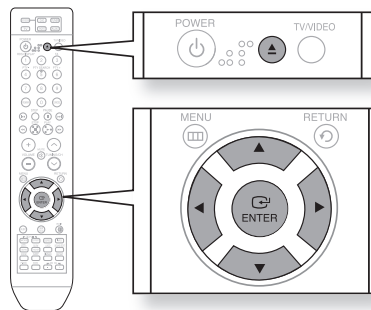
Воспроизведение

ВОСПРОИЗВЕДЕНИЕ КОМПАКТ-ДИСКОВ WMA/MP3

Вы можете воспроизводить компакт-диски (CD-R, CD-RW), на которых записаны файлы форматов MP3/WMA.



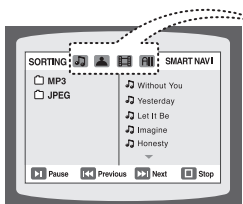
1. Загрузите MP3/WMA-диск в привод.
 - Появится меню MP3/WMA, и начнется воспроизведение диска.
 - Содержимое меню определяется содержимым диска MP3/WMA.
 - Защищенные файлы формата WMA-DRM воспроизводиться не будут.
2. С помощью кнопок ▲, ▼, ◀, ▶ выберите альбом, затем нажмите кнопку **ENTER**.
 - С помощью кнопок ▲, ▼ выберите звуковую дорожку.
3. В режиме останова с помощью кнопок ▲, ▼, ◀, ▶ выберите другой альбом, затем нажмите кнопку **ENTER**.
4. Для прекращения воспроизведения нажмите кнопку **STOP** (■).



- Некоторые компакт-диски MP3/WMA воспроизводиться не будут из-за неподдерживаемого режима записи.
- Информация о MP3-диске, отображаемая на экране, зависит от того, в каком формате были записаны MP3/WMA-дорожки этого диска.

Как начать воспроизведение файла

- В режиме останова с помощью кнопок ▲, ▼, ◀, ▶ выберите значок нужного файла в верхней части меню.



- Значок музыкального файла:** чтобы воспроизводились только музыкальные файлы, выберите значок .
- Значок файла изображения:** чтобы просматривать только файлы изображений, выберите значок .
- Значок видеофайла:** чтобы просматривать только файлы фильмов/клипов, выберите значок .
- Значок "Все файлы":** чтобы просмотреть все файлы, выберите значок .

ПРОСМОТР (ВОСПРОИЗВЕДЕНИЕ) ФАЙЛОВ JPEG

Вы можете записать на компакт-диск снимки, сделанные на цифровой фотокамере или камкордере, а также JPEG-файлы со своего ПК и затем просматривать их с помощью домашнего кинотеатра.

Режим слайдов



Поместите диск с файлами JPEG в лоток для диска.

- Воспроизведение диска начинается автоматически. Каждое изображение остается на экране в течение 5 с., затем будет показано следующее изображение.

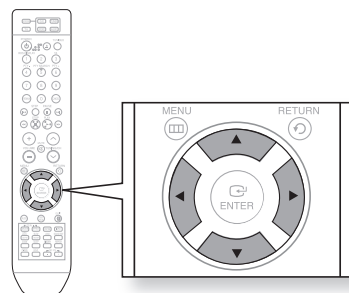
Чтобы перейти к следующему слайду, нажмите кнопку **◀▶▶▶**.

- Каждый раз при нажатии кнопки появляется предыдущее или следующее изображение.

Поворот/переворот изображений



Нажимайте кнопки **▲, ▼, ◀, ▶** во время воспроизведения.



- Максимальные разрешения, поддерживаемые данным изделием, 5120 x 3480 (или 19,0 Мпикс.) для стандартных JPEG-файлов и 2048 x 1536 (или 3,0 Мпикс.) для progressive (многопроходных) файлов.
- Если воспроизводится файл JPEG и установлено выходное разрешение HDMI 720p/1080i/1080p, то автоматически устанавливается режим 576p/480p.

ВОСПРОИЗВЕДЕНИЕ

ВОСПРОИЗВЕДЕНИЕ DIVX

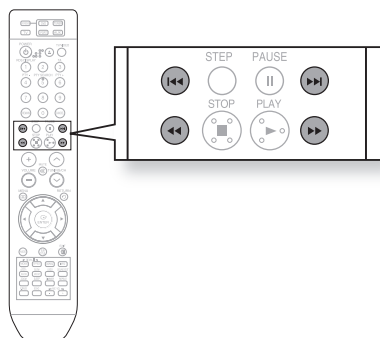
Функции на этой странице относятся к воспроизведению диска DivX.



Пропуск вперед/назад

Во время воспроизведения нажмите кнопку **⏮, ⏭**.

- Если на диске записано более 2 файлов, при нажатии кнопки **⏭** произойдет переход к следующему файлу.
- Если на диске записано более 2 файлов, при нажатии кнопки **⏮** произойдет переход к предыдущему файлу.

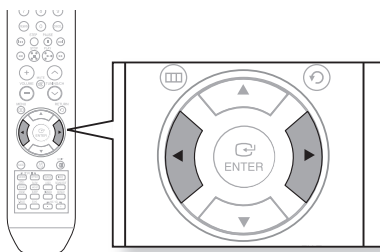


Ускоренное воспроизведение



Чтобы просматривать диск на повышенной скорости, нажмите во время произведения кнопку **⏪** или **⏩**.

- Каждый раз при нажатии одной из кнопок скорость воспроизведения меняется следующим образом:
2x → 4x → 8x → 32x → Normal.



Пропуск 5 мин



Во время воспроизведения нажимайте кнопки **⏮, ⏭**.

- Каждый раз при нажатии кнопки **⏭** происходит переход на 5 мин вперед.
- Каждый раз при нажатии кнопки **⏮** происходит переход на 5 мин назад.

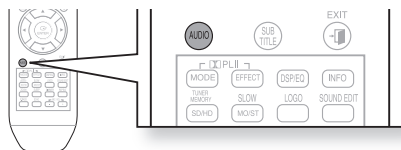


Отображение звуковых дорожек



Нажмите кнопку **AUDIO** (Звук)

- Если на диске записано несколько языков, то можно переключаться между ними.
- Каждый раз при нажатии кнопки будет переключаться режимы **AUDIO (1/N, 2/N ...)** (Дорожка 1/N, 2/N ...) и



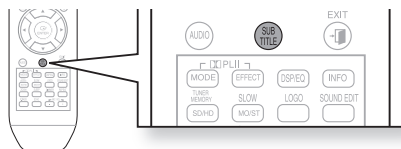
- Если на диске записана только одна дорожка звукового сопровождения, появится значок .

Отображение субтитров



Нажмите кнопку **SUBTITLE** (Субтитры).

- Каждый раз при нажатии кнопки будут переключаться режимы **SUBTITLE (1/N, 2/N ...)** (Субтитры 1/N, 2/N ...) и **SUBTITLE OFF** (Субтитры выкл).
- Если на диск записан только один файл субтитров, он будет показан автоматически.
- См. пункт 2 (функция титров) на следующей странице для получения дополнительных сведений об использовании субтитров с дисками DivX.

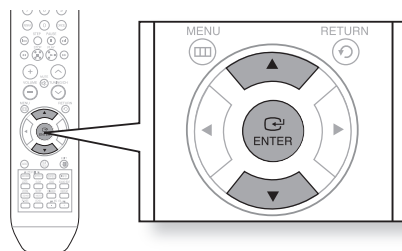


Если на диске записано более одного файла субтитров



Если на диске записано более одного файла субтитров, язык субтитров по умолчанию может оказаться не тем, который вам нужен; чтобы выбрать язык субтитров, проделайте следующее:

1. В режиме останова с помощью кнопок ▲, ▼ выберите на ТВ-экране язык субтитров (☰) затем нажмите кнопку **ENTER**.
2. Теперь если вы выберете на ТВ-экране DivX-файл для воспроизведения, он будет сопровождаться нужными субтитрами.



Формат DivX (Digital internet video eXpress – цифровой экспресс-видеоформат для Интернета)

DivX – это формат видеофайлов, разработанный корпорацией Microsoft, основанный на технологии сжатия MPEG4, обеспечивающей передачу аудио- и видеоданных по сети Интернет в реальном времени. Технология MPEG4 используется для кодирования видеоданных, а технология MP3 – для кодирования аудиоданных; это позволяет просматривать кинофильмы с качеством, приближенным к DVD-видео/аудио.

1. Поддерживаемые форматы

Данное изделие поддерживает только медиаформаты, перечисленные ниже. У вас могут появиться проблемы с просмотром и прослушиванием дисков, видео- или аудиоформаты которых не поддерживаются.

Поддерживаемые видеоформаты

Формат	AVI	WMV
Поддерживаемые версии	DivX3.11~DivX5.1, XviD	V1/V2/V3/V7

Поддерживаемые аудиоформаты

Формат	MP3	WMA	AC3	DTS
Битрейт	80~384kbps	56~128kbps	128~384kbps	1.5Mbps
Частота дискретизации	44.1khz		44.1/48khz	44.1khz

- Поддерживаются DivX-файлы, включая аудио- и видеофайлы в формате DTS, с битрейтом до 6 Мбит/с.
- Формат экрана: хотя для DivX-файлов разрешение кадра по умолчанию 640x480 пикселей (4:3), данное изделие поддерживает разрешение до 800x600 пикселей (16:9). Разрешение ТВ-экрана более 800 не поддерживается.
- Во время воспроизведения дисков, записанных с частотой дискретизации более 48 кГц или с битрейтом более 320 Кбит/с, изображение на экране телевизора может дрожать.

2. Субтитры

- Для работы с данной функцией необходимо иметь некоторый опыт по извлечению и редактированию видеоданных.
- Чтобы воспользоваться функцией субтитров, запишите файл субтитров (*.smi) в одной папке с медиафайлом DivX (*.avi) и под таким же именем.
Пример. Корневой каталог: Samsung_007CD1.avi
Samsung_007CD1.smi
- Имя файла может состоять максимум из 60 букв и цифр или 30 символов восточно-азиатского алфавита (двухбайтовых символов корейского и китайского языков).

ВОСПРОИЗВЕДЕНИЕ

ИСПОЛЬЗОВАНИЕ ФУНКЦИИ ВОСПРОИЗВЕДЕНИЯ

Отображение информации о диске

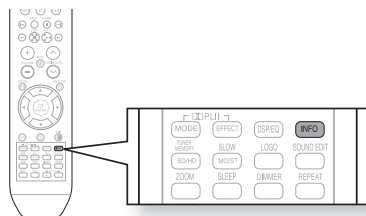


Вы можете просматривать на ТВ-экране информацию о воспроизводимом диске.

Нажмите кнопку INFO.

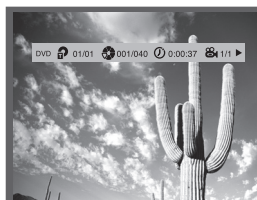


- В зависимости от типа диска отображаемая информация может выглядеть по-другому.
- В зависимости от типа диска можно выбрать DTS, DOLBY DIGITAL или PRO LOGIC.



На ТВ-экране появляется значок .

Данный значок появляется на экране после нажатия кнопки, если для диска, находящегося в приводе, не поддерживается функция, соответствующая этой кнопке.

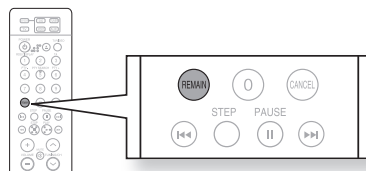


Проверка оставшегося времени



Нажмите кнопку **REMAIN**.

- Проверка общего и оставшегося времени воспроизводимого раздела или главы.



При каждом нажатии кнопки **REMAIN**



TITLE ELAPSED → **TITLE REMAIN** → **CHAPTER ELAPSED** → **CHAPTER REMAIN**



GROUP ELAPSED → **GROUP REMAIN** → **TRACK ELAPSED** → **TRACK REMAIN** (Только HT-Z310/TZ312/TZ315)



TRACK ELAPSED → **TRACK REMAIN** → **TOTAL ELAPSED** → **TOTAL REMAIN**



TRACK REMAIN → **TRACK ELAPSED**

Ускоренное воспроизведение

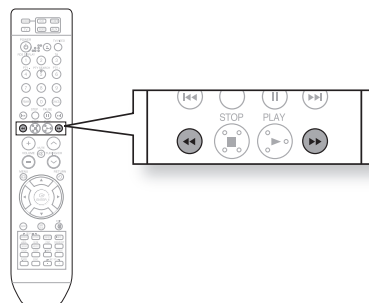


Нажмите кнопку **⏮, ⏭**.

- Каждый раз при нажатии кнопки во время воспроизведения скорость воспроизведения меняется следующим образом:

⏮ **2X** → ⏮ **4X** → ⏮ **8X** → ⏮ **32X** → ⏭ **PLAY**

⏭ **2X** → ⏭ **4X** → ⏭ **8X** → ⏭ **32X** → ⏭ **PLAY**



- Во время ускоренного воспроизведения компакт-дисков или дисков MP3-CD звук слышен только при воспроизведении со скоростью 2x, но не со скоростью 4x, 8x и 32x.

Замедленное воспроизведение

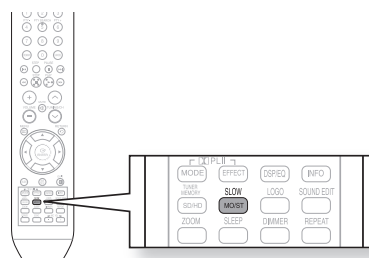


Нажмите кнопку **SLOW** (Замедленное воспроизведение).

- Каждый раз при нажатии кнопки во время воспроизведения скорость воспроизведения меняется следующим образом:

⏭ **1/2** → ⏭ **1/4** → ⏭ **1/8** → ⏮ **1/2** → ⏮ **1/4** → ⏮ **1/8** → **PLAY**

⏭ **1/2** → ⏭ **1/4** → ⏭ **1/8** → **PLAY**



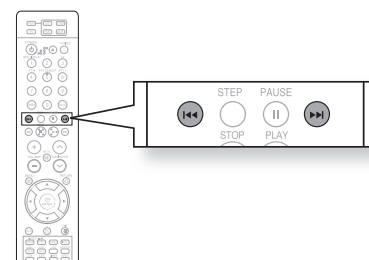
- Во время замедленного воспроизведения звук отключается.
 - Воспроизведение в обратном направлении не работает для компакт-дисков.

Пропуск эпизодов/дорожек диска



Нажимайте кнопку **⏮, ⏭**.

- Каждый раз при нажатии кнопки во время воспроизведения начинается воспроизведение предыдущего или следующего эпизода, дорожки или папки (файла).
- При этом нельзя пропустить несколько эпизодов подряд.



ВОСПРОИЗВЕДЕНИЕ

ИСПОЛЬЗОВАНИЕ ФУНКЦИИ ВОСПРОИЗВЕДЕНИЯ

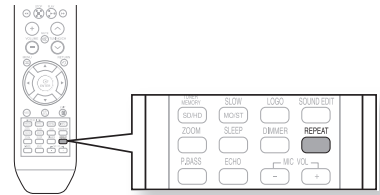
Повторное воспроизведение



Функция повторного воспроизведения позволяет повторить эпизод, сюжет, дорожку (песню) или папку (с MP3-файлами).

Нажмите кнопку **REPEAT** (Повтор).

- Каждый раз при нажатии кнопки во время воспроизведения режим повтора меняется следующим образом :



REPEAT : CHAPTER → REPEAT : TITLE → REPEAT : OFF



REPEAT : TRACK → REPEAT : GROUP → REPEAT : OFF (Только HT-Z310/TZ312/TZ315)



REPEAT : TRACK → REPEAT : DISC → REPEAT : OFF



REPEAT : RANDOM → REPEAT : TRACK → REPEAT : DIR → REPEAT : DISC → REPEAT : OFF

Режим повторного воспроизведения

CHAPTER: повторное воспроизведение выбранного эпизода.

TITLE: повторное воспроизведение выбранного сюжета.

GROUP: повторное воспроизведение выбранной группы.

RANDOM: воспроизведение дорожек в случайном порядке (уже воспроизведенная дорожка может быть воспроизведена снова).

TRACK: повторное воспроизведение выбранной дорожки.

DIR: повторное воспроизведение всех дорожек в выбранной папке.

DISC: повторное воспроизведение всего диска.

OFF: отмена повторного воспроизведения.

Как выбрать режим повторного воспроизведения, когда отображается информации о диске



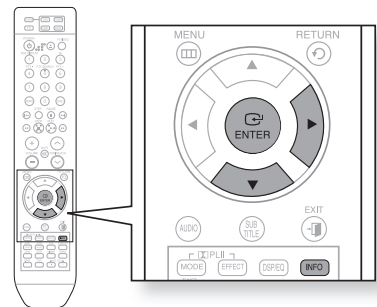
1. Дважды нажмите кнопку **INFO**.
2. Нажимая кнопку **▶** перейдите к значку повтора (↺).
3. Нажимая кнопку **▼** выберите нужный режим повтора.
 - Чтобы выбрать другой альбом или дорожку, повторите шаги 2 и 3, описанные выше.
4. Нажмите кнопку **ENTER**.



OFF → A- → CHAP → TITLE → OFF



OFF → A- → TRACK → DISC → OFF



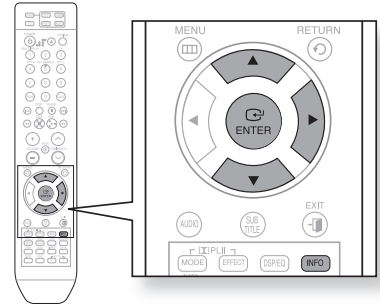
- Для дисков DivX, MP3 и JPEG невозможно выбрать режим повтора, когда отображается информации о диске.



Повтор фрагмента A-B

Можно повторно воспроизводить выбранный фрагмент DVD-диска.

1. Дважды нажмите кнопку **INFO**.
2. Нажимая кнопку **▶** перейдите к значку повтора (↺).
3. С помощью кнопок **▲**, **▼** выберите **A-**, затем нажмите кнопку **ENTER** в начале фрагмента, который необходимо повторить.
 - При нажатии кнопки **ENTER** выбранная начальная точка заносится в память системы.
4. Нажмите кнопку **ENTER** в конце фрагмента, который необходимо повторить.
 - Выбранный фрагмент будет воспроизводиться повторно.



DVD ◀ EN 1/3 OFF/ 02 ↺ A - B
A TO B REPEAT ON

- Чтобы вернуться в нормальный режим воспроизведения, с помощью кнопок **▲**, **▼** выберите **OFF** ↺.



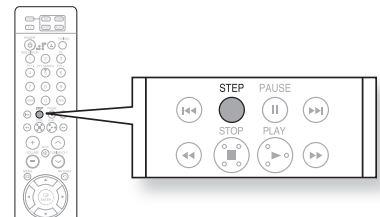
- Функция повтора фрагмента A-B не работает при воспроизведении дисков DivX, MP3 или JPEG.

Покадровое воспроизведение



Нажимайте кнопку покадрового воспроизведения **STEP**.

- Каждый раз при нажатии кнопки во время воспроизведения на экране появляется новый кадр.



- Во время покадрового воспроизведения звук отключается.

ВОСПРОИЗВЕДЕНИЕ

ИСПОЛЬЗОВАНИЕ ФУНКЦИИ ВОСПРОИЗВЕДЕНИЯ

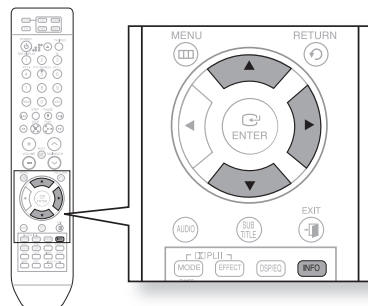
Функция РАКУРС



Данная функция позволяет просмотреть один и тот же эпизод фильма в разных ракурсах.

1. Нажмите кнопку **INFO**.
2. Нажимая кнопку **▶** перейдите к значку ракурса (👁).
3. С помощью кнопок **▲**, **▼** или кнопок с цифрами выберите нужный ракурс.
 - Каждый раз при нажатии кнопки ракурс меняется следующим образом:

👁 1/3 → 👁 2/3 → 👁 3/3 → 👁 1/3



- Функция Ракурс работает только для дисков, которые содержат информацию о видеозаписи с разных точек.

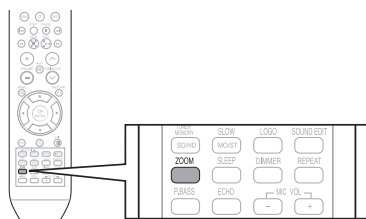
Функция ЗУМ (увеличение изображения на экране)



Данная функция позволяет увеличить определенный участок изображения.

1. Нажмите кнопку **ZOOM**.
2. С помощью кнопок **▲**, **▼**, **◀**, **▶** перейдите к области изображения, которую хотите увеличить.
3. Нажмите кнопку **ENTER**.
 - Каждый раз при нажатии кнопки кратность зума будет меняться следующим образом:

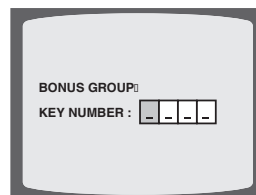
ZOOM X 1.5 → **ZOOM X 2** → **ZOOM X 3**
→ **ZOOM OFF**



Дополнительная группа (Только NT-Z310/TZ312/TZ315)



Некоторые диски DVD-Audio содержат дополнительную группу, для доступа к которой требуется ввод 4-значного цифрового кода. Для получения более подробных сведений и цифрового кода см. упаковку диска.



При воспроизведении диска DVD-Audio, содержащего дополнительную группу, окно ввода цифрового кода отображается автоматически.



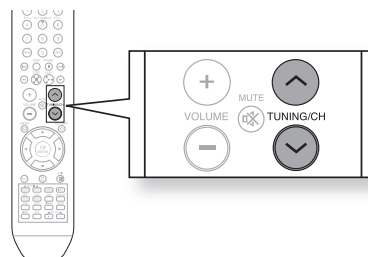
- При извлечении диска, отключении питания или отсоединении проигрывателя необходимо повторно ввести цифровой код.

Навигация по страницам (Только NT-Z310/TZ312/TZ315)



Во время воспроизведения на пульте дистанционного управления нажмите кнопку **∇, ▲**.

- Можно выбрать нужное изображение на диске DVD-Audio с фотографиями.
- Для некоторых дисков функция выбора изображений недоступна.



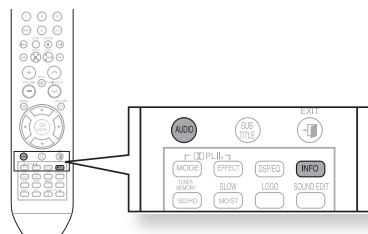
ВОСПРОИЗВЕДЕНИЕ

ИСПОЛЬЗОВАНИЕ ФУНКЦИИ ВОСПРОИЗВЕДЕНИЯ

Выбор языка звукового сопровождения



1. Дважды нажмите кнопку **INFO**.
2. С помощью кнопок **▲**, **▼** или кнопок с цифрами выберите язык звукового сопровождения.
 - В зависимости от количества языков звукового сопровождения, записанных на DVD-диске, каждый раз при нажатии кнопки выбирается другой язык звукового сопровождения (английский, испанский, французский и т.д.)

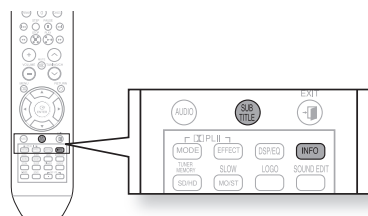


EN 1/3 → SP 2/3 → FR 3/3 → EN 1/3

Выбор языка субтитров



1. Дважды нажмите кнопку **INFO**.
2. Нажимая кнопку **▶** перейдите к значку субтитров (☰).
3. С помощью кнопки **▼** или кнопок с цифрами выберите язык субтитров.



EN 01/03 → SP 02/03 → FR 03/03 → OFF/03 →

EN 01/03

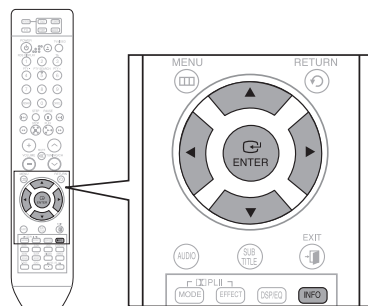


- Для выбора языка субтитров можно также использовать кнопки **AUDIO** или **SUBTITLE** пульта ДУ.
- На некоторых дисках функции выбора языка звукового сопровождения и субтитров могут не работать.

Прямой переход к эпизоду или дорожке диска



1. Нажмите кнопку **INFO** (Информация).
2. Нажимайте кнопки **▲**, **▼** или кнопки с цифрами для выбора нужного сюжета/дорожки (☰) затем нажмите кнопку **ENTER** (Ввод).
3. С помощью кнопок **◀**, **▶** перейдите к значку фрагмента (⌂).
4. Нажимайте кнопки **▲**, **▼** или кнопки с цифрами для выбора нужного фрагмента, затем нажмите кнопку **ENTER** (Ввод).
5. С помощью кнопок **◀**, **▶** перейдите к значку времени воспроизведения (⌚).
6. С помощью кнопок с цифрами введите нужное время и нажмите кнопку **ENTER** (Ввод).

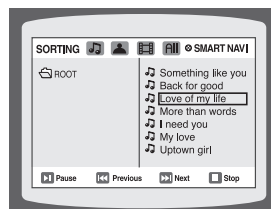


Прямой переход к эпизоду или дорожке диска



Нажимайте кнопки с цифрами

- Будет воспроизводиться выбранный файл.
- Во время воспроизведения диска с файлами MP3 или JPEG, вы не можете использовать кнопки ▲, ▼ для перемещения по папкам. Для перемещения по папкам нажмите кнопку **STOP** (■) а затем нажимайте кнопки ▲, ▼.



- Для прямого перехода к сюжету, фрагменту или дорожке, вы можете воспользоваться кнопками ◀◀, ▶▶ на пульте дистанционного управления.
- DНа некоторых дисках функции перехода к нужному сюжету или времени могут не действовать.

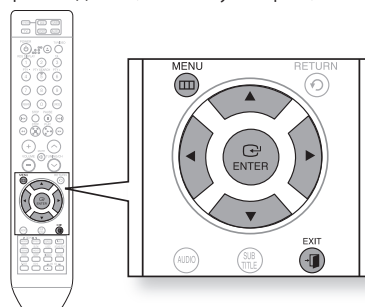
Использование меню диска



Вы можете использовать меню для выбора языка звукового сопровождения, языка субтитров, профиля, и т.п. Содержание имеющихся на DVD-диске меню может быть различным на разных дисках.

1. При остановленном воспроизведении нажмите кнопку **MENU** (Меню).
2. С помощью кнопок ▲, ▼ выберите пункт **Disc Menu** (Меню диска) и нажмите кнопку **ENTER** (Ввод).
 - Если вы выберете экранное меню, не поддерживаемое на данном диске, на экране появляется сообщение "**This menu is not supported**" (Это меню не поддерживается).
3. Нажимайте кнопки ▲, ▼, ◀, ▶ для выбора нужного пункта меню.
4. Нажмите кнопку **ENTER** (Ввод).

➤ Для выхода из режима настройки нажмите кнопку **EXIT**.



- Меню диска может выглядеть по-разному в зависимости от диска.

ВОСПРОИЗВЕДЕНИЕ

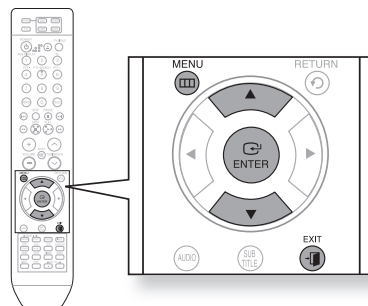
ИСПОЛЬЗОВАНИЕ ФУНКЦИИ ВОСПРОИЗВЕДЕНИЯ



Использование меню Title (Сюжет)


На дисках DVD, содержащих несколько сюжетов, вы можете просмотреть название каждого из них. В зависимости от диска, эта функция может либо совсем не действовать, либо действовать по-разному.

1. При остановленном воспроизведении нажмите кнопку **MENU** (Меню).
2. С помощью кнопок **▲**, **▼** выберите пункт **Title Menu** (Меню сюжетов).
3. Нажмите кнопку **ENTER** (Ввод).
 - Появится меню глав.



➤ Для выхода из режима настройки нажмите кнопку **EXIT**.



 ■ Меню Title (Сюжет) может выглядеть по-разному в зависимости от диска.

ИСПОЛЬЗОВАНИЕ ТЕХНОЛОГИИ BLUETOOTH

Устройство Bluetooth можно использовать для воспроизведения музыки с высококачественным стереозвучанием, причем не используя проводов!

Что такое Bluetooth?

Bluetooth - это промышленный стандарт, описывающий, каким образом устройства, поддерживающие технологию Bluetooth, могут легко взаимодействовать друг с другом с помощью беспроводного соединения на коротком расстоянии.

- Устройство Bluetooth может создавать помехи или приводить к неправильной работе в зависимости от условий использования.
 - При контакте части тела с приемной или передающей системой устройства Bluetooth или системой домашнего кинотеатра.
 - Отклонение электрических параметров из-за наличия препятствий для прохождения электромагнитных волн в виде стены, углов или офисных перегородок.
 - Электромагнитные помехи от устройств, работающих в том же частотном диапазоне, включая медицинское оборудование, микроволновые печи и беспроводные сетевые устройства.
- При сопряжении системы домашнего кинотеатра с устройством Bluetooth держите их как можно ближе друг к другу.
- Чем больше расстояние между системой домашнего кинотеатра и устройством Bluetooth, тем хуже качество связи. Если расстояние превышает предельно допустимое, связь прерывается.
- В местах с плохими условиями приема связь Bluetooth может работать неправильно.
- Система домашнего кинотеатра имеет радиус эффективного приема до 10 м во всех направлениях при отсутствии препятствий. Если расстояние превысит указанный диапазон, то связь автоматически отключится. Даже в пределах этого диапазона качество звука может ухудшаться из-за препятствий, например стен или дверей.

Подключение системы домашнего кинотеатра к устройству Bluetooth

Проверьте, поддерживает ли устройство Bluetooth функцию Bluetooth-совместимых стереонаушников.

1. Нажимайте кнопку **FUNCTION** на передней панели системы домашнего кинотеатра до тех пор, пока не появится надпись **"BT AUDIO"**.

- Режимы переключаются следующим образом:
DVD/CD → D.IN → AUX 1 → AUX 2 → USB
→ (BT AUDIO) → FM.

- В течение примерно 2 секунд на дисплее передней панели системы домашнего кинотеатра будет отображаться сообщение **"WAIT"**, а затем появится сообщение **"READY"**.

2. Выберите меню Bluetooth на устройстве Bluetooth, которое необходимо подключить. (см. руководство пользователя устройства Bluetooth)

2. Выберите меню стереонаушников на устройстве Bluetooth.

- Отобразится список найденных устройств.

4. Выберите в списке результатов поиска **"Samsung Home Theater"**.

- После подключения системы домашнего кинотеатра к устройству Bluetooth на переднем дисплее появится сообщение **"Connect"**, затем имя подключенного устройства Bluetooth.
- Подключение системы домашнего кинотеатра завершено.

5. Воспроизведите музыку на подключенном устройстве.

- Можно прослушивать музыку, которая воспроизводится на подключенном устройстве Bluetooth, непосредственно через систему домашнего кинотеатра.



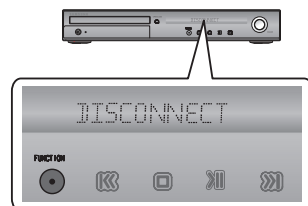
- Появится запрос на ввод PIN-кода, в зависимости от устройства, которое необходимо подключить. При необходимости в качестве PIN-кода введите "0000".
- Система домашнего кинотеатра может управлять функцией, относящейся к воспроизведению, если подключенное устройство поддерживает такую функцию.
- Если подключенное устройство не поддерживает некоторые функции, относящиеся к воспроизведению, то управление устройством с помощью системы домашнего кинотеатра невозможно.
- Система домашнего кинотеатра поддерживает только данные SBC среднего качества (до 237 кбит/с при 48 кГц) и не поддерживает данные SBC высокого качества (328 кбит/с при 44,1 кГц).
- HT-Z210/TZ212/TZ215 не поддерживает функцию Bluetooth.

ВОСПРОИЗВЕДЕНИЕ

Отключение устройства Bluetooth от системы домашнего кинотеатра

Систему домашнего кинотеатра можно отключиться от устройства Bluetooth. (см. руководство пользователя устройства Bluetooth)

- Система домашнего кинотеатра будет отключена.
- После отключения системы домашнего кинотеатра от устройства Bluetooth, на дисплее передней панели системы домашнего кинотеатра появится сообщение "DISCONNECT".



Отключение устройства Bluetooth от системы домашнего кинотеатра

Нажмите кнопку **FUNCTION** на передней панели системы домашнего кинотеатра, чтобы переключиться из режима "BT AUDIO" в другой режим.

- Подключенное устройство bluetooth в течение некоторого времени будет ожидать ответа от системы домашнего кинотеатра, а затем соединение будет прервано. (Время до отключения может отличаться в зависимости от устройства Bluetooth)
- Подключенное в настоящий момент устройство будет отключено.

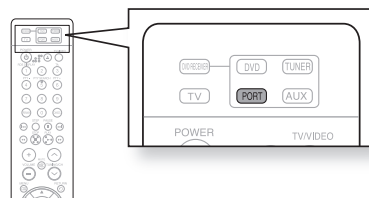
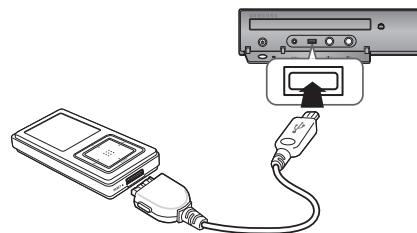


- В режиме подключения Bluetooth соединение Bluetooth будет утрачено, если расстояние между системой домашнего кинотеатра и устройством Bluetooth превышает 10 м.
Если расстояние снова вернется в допустимый диапазон или в случае перезапуска устройства Bluetooth, соединение Bluetooth может быть восстановлено.
- С некоторыми устройствами Bluetooth некоторые функции могут работать неправильно.
- HT-Z210/TZ212/TZ215 не поддерживает функцию Bluetooth.

ВОСПРОИЗВЕДИТЕ МЕДИА-ФАЙЛЫ С ИСПОЛЬЗОВАНИЕМ ФУНКЦИИ USB-ХОСТА

Можно воспроизводить файлы мультимедиа, например фотографии, фильмы и музыку, сохраненные в памяти проигрывателя MP3, памяти USB или на цифровой фотокамере, с высоким качеством видео и 5.1-канальным звучанием системы домашнего кинотеатра, подключив запоминающее устройство к порту USB домашнего кинотеатра.

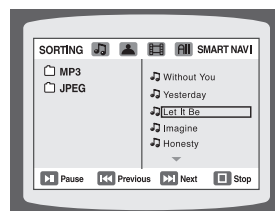
1. Подсоедините устройство USB к порту USB на задней панели системы.
2. Нажмите кнопку **FUNCTION** на проигрывателе DVD или кнопку **PORT** на пульте дистанционного управления, чтобы выбрать режим USB.
 - На дисплее появляется сообщение **USB**, которое затем исчезает.
 - На экране телевизора появляется меню USB и начинают воспроизводиться сохраненные файлы.
3. Чтобы остановить воспроизведение, нажмите кнопку **STOP** (■).



Безопасное отключение ПОРТА

предотвращения потери данных, сохраненных в устройстве USB, перед отсоединением кабеля USB выполните операцию безопасного извлечения устройства.

- Нажмите кнопку **STOP** (■) два раза подряд. На дисплее появится сообщение **REMOVE USB**.
- Отсоедините кабель USB.

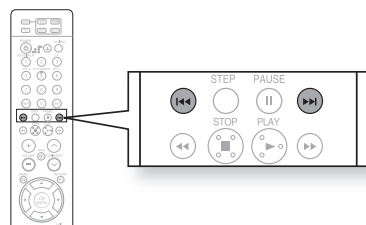


- Для прослушивания музыкальных файлов с помощью 5.1-канальной звуковой системы домашнего кинотеатра, необходимо выбрать режим Dolby Pro Logic II - Матрица (см. стр. 60).
- В режиме USB невозможно изменять разрешения или использовать меню настройки, если к порту USB не подключено устройство USB.

Переход в прямом/обратном направлении

Во время воспроизведения нажмите кнопку **⏪, ⏩**.

- Если в памяти устройства имеется несколько файлов, то при каждом нажатии кнопки **⏩** вы переходите к следующему файлу.
- Если в памяти устройства имеется несколько файлов, то при каждом нажатии кнопки **⏪** вы переходите к предыдущему файлу.



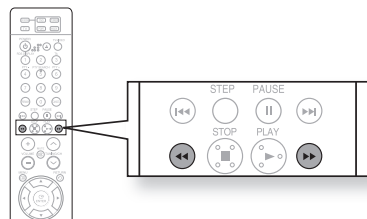
ВОСПРОИЗВЕДЕНИЕ

Ускоренное воспроизведение

Нажмите кнопку ◀▶ во время воспроизведения, чтобы начать воспроизводить файл с более высокой скоростью.

- При каждом нажатии любой из этих кнопок скорость воспроизведения меняется следующим образом :

2x → 4x → 8x → 32x → Normal.



Совместимые устройства

1. Устройства USB, которые поддерживают спецификацию USB Mass Storage v1.0. (Устройства USB, работающие как съемный диск в операционной системе Windows (2000 или более поздняя версия) без установки дополнительного драйвера).
2. MP3-плееры: MP3-плееры с жестким диском или флэш-памятью.
3. Цифровые фотокамеры: Камеры, которые поддерживают спецификацию USB Mass Storage v1.0.
 - Фотокамеры, работающие как съемный диск в ОС Windows (2000 или более поздняя версия) без установки дополнительного драйвера).
4. Внешние жесткие диски с интерфейсом USB и накопители USB на флэш-памяти: устройства, поддерживающие стандарт USB2.0 или USB1.1.
 - При подключении устройства стандарта USB1.1 качество воспроизведения может ухудшаться.
 - При подключении жесткого диска с интерфейсом USB, для его нормальной работы не забудьте подключить к жесткому диску вспомогательный шнур питания.
5. Считывающие устройства карт памяти с интерфейсом USB: считывающие устройства с одним слотом для карт памяти и считывающие устройства с несколькими слотами для карт памяти.
 - Считывающие устройства карт памяти с интерфейсом USB некоторых изготовителей могут не поддерживаться.
 - Если вы установите несколько карт памяти в считывающее устройство с несколькими слотами, могут возникнуть проблемы.
6. Если вы используете удлинительный кабель USB, то устройство USB может быть не распознано.

Supported Formats

Формат	Формат файла	Расширение имени файла	Битрейт	Версия	Количество пикселей	Частота дискретизации
Фотографии	JPG	JPG .JPEG	–	–	640x480	–
Музыка	MP3	.MP3	80~384kbps	–	–	44.1kHz
	WMA	.WMA	56~128kbps	V8	–	44.1kHz
Фильмы	WMV	.WMV	4Mbps	V1,V2,V3,V7	720x480	44.1kHz~48kHz
	DivX	.AVI,.ASF	4Mbps	DivX3.11~DivX5.1, XviD	720x480	44.1kHz~48kHz

- Не поддерживается протокол CBI (Control/Bulk/Interrupt).
- Не поддерживаются цифровые фотокамеры, которые используют протокол PTP или для которых требуется установка дополнительной программы при подключении к ПК.
- Не поддерживаются устройства, в которых используется файловая система NTFS. (Систем поддерживает только файловую систему FAT и в режиме USB не воспроизводит фильм, размер файла которого превышает 1 Гб.)
- При подсоединении к этому изделию могут не работать некоторые MP3-плееры в зависимости от размера сектора их файловой системы.
- Функция USB-хост не поддерживается, если подсоединено устройство, передающее медиа-файлы с использованием специальной программы, разработанной изготовителем устройства.
- Функция не работает с устройствами, работающими по протоколу MTP (Media Transfer Protocol) с использованием технологии Janus.
- Функция USB-хост этого изделия поддерживает не все устройства USB. Информацию о поддерживаемых устройствах смотрите на стр. 69.

настройка системы

Эти функции можно установить для удобства использования домашнего кинотеатра DVD в домашних условиях.

УСТАНОВКА ЯЗЫКА

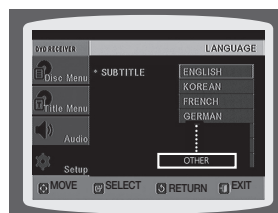
По умолчанию для экранных меню устанавливается английский язык.

1. При остановленном воспроизведении нажмите кнопку **MENU** (Меню).
2. С помощью кнопки **▼** выберите пункт **Setup** (Настройка) и затем нажмите кнопку **ENTER** (Ввод).
3. Выберите пункт меню **LANGUAGE** (Язык) и затем нажмите кнопку **ENTER** (Ввод).
4. С помощью кнопок **▲, ▼** выберите пункт **OSD LANGUAGE** (Язык экранной информации), затем нажмите кнопку **ENTER** (Ввод).
5. С помощью кнопок **▲, ▼** выберите нужный язык, затем нажмите кнопку **ENTER** (Ввод).
 - Если при настройке был установлен английский язык, то после завершения настройки экранная информация начнет показываться на английском языке.

- Для возврата на предыдущий уровень меню нажимайте кнопку **RETURN** (Возврат).
- Для выхода из меню настройки нажмите кнопку **EXIT**.

- **OSD LANGUAGE:** Выбор языка экранных меню
- **AUDIO:** Выбор языка звукового сопровождения (из записанных на диске)
- **SUBTITLE:** Выбор языка субтитров (из записанных на диске)
- **DISC MENU:** Выбор языка меню диска (из записанных на диске)
- ※ Если выбранный язык не записан на диске, язык меню не изменится, даже если был установлен желаемый язык.

- **OTHERS:** Для выбора другого языка выберите пункт OTHERS и введите код языка для вашей страны (см. стр. 68). Можно выбрать язык для ЗВУКА, СУБТИТРОВ и МЕНЮ ДИСКА.

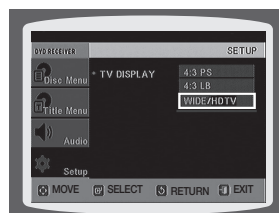
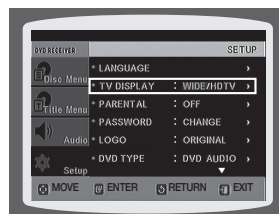


настройка системы

НАСТРОЙКА ФОРМАТА ЭКРАНА ТЕЛЕВИЗОРА

В зависимости от типа телевизора (широкоэкранный или обычный 4:3), можно выбрать форматное соотношение экрана телевизора.

1. При остановленном воспроизведении нажмите кнопку **MENU**.
 2. С помощью кнопки **▼** выберите пункт **Setup** (Настройка) и затем нажмите кнопку **ENTER**.
 3. С помощью кнопки **▼** выберите пункт **TV DISPLAY** (ТВ показ) и нажмите кнопку **ENTER**.
 4. С помощью кнопок **▲, ▼** выберите нужный пункт меню и затем нажмите кнопку **ENTER**.
 - После завершения настройки вы вернетесь к предыдущему меню.
- Для возврата на предыдущий уровень меню нажимайте кнопку **RETURN** (Возврат).
- Для выхода из меню настройки нажмите кнопку **EXIT**.



Настройка формата телевизионного кадра (соотношения сторон экрана)

Соотношение размеров горизонтальной и вертикальной сторон экрана обычного телевизора составляет 4:3, в то время как у широкоформатного телевизора и у телевизора стандарта ТВЧ оно равно 16:9. Это соотношение называется форматом телевизионного кадра. При воспроизведении диска DVD, записанного с другим форматом кадра, вы должны установить формат кадра в соответствии с форматом экрана вашего телевизора.

Для телевизора со стандартным форматом экрана, выберите формат кадра **4:3PS** или **4:3LB** в зависимости от ваших предпочтений. Если у вас широкоформатный телевизор, выберите формат **WIDE/HDTV**.

4:3PS (4:3 Pan&Scan)

Выберите эту настройку, если хотите посмотреть фильм с форматом кадра 16:9 на обычном телевизоре в панорамном режиме.

- Вы сможете видеть только центральную часть изображения (боковые стороны изображения с форматом кадра 16:9 будут обрезаны).



4:3LB (4:3 Letterbox)

Выберите эту настройку, если хотите посмотреть фильм с форматом кадра 16:9 на обычном телевизоре в широкоэкранный режиме.

- Сверху и снизу экрана изображение будет ограничено черными полосами.



WIDE/HDTV

Выберите эту настройку, если хотите посмотреть на широкоформатном телевизоре в полноэкранном режиме записанный на DVD-диске фильм с форматом кадра 16:9.

- Вы сможете посмотреть фильм на широком экране.

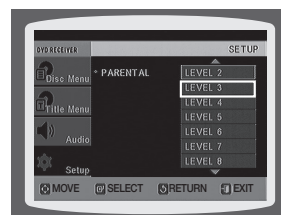
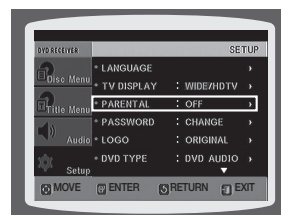


- Если на DVD-диске записан фильм с форматом кадра 4:3, вы не можете посмотреть его на экране широкоформатного телевизора в полноэкранном режиме.
- Поскольку диски DVD записываются с различными форматами изображения, воспроизводимое с них изображение может выглядеть по-разному в зависимости от программного обеспечения, типа телевизора и настроек формата телевизионного кадра.
- При использовании кабеля HDMI автоматически устанавливается широкоэкранный

УСТАНОВКА РОДИТЕЛЬСКОГО КОНТРОЛЯ (ВОЗРАСТНОЙ КАТЕГОРИИ ЗРИТЕЛЯ)

Используйте эту функцию, чтобы предотвратить просмотр детьми DVD-дисков с фильмами <для взрослых> или со сценами насилия.

1. При остановленном воспроизведении нажмите кнопку **MENU** (Меню).
2. С помощью кнопки **▼** выберите пункт **Setup** (Настройка) и нажми те кнопку **ENTER** (Ввод).
3. С помощью кнопки **▼** выберите пункт **PARENTAL** (Родительский контроль) и нажмите кнопку **ENTER** (Ввод).
4. С помощью кнопок **▲, ▼** выберите нужную возрастную категорию зрителя, затем нажмите кнопку **ENTER** (Ввод).
 - Если для категории выбран Level 6 (Уровень 6), то диски, которым их издатель присвоил Уровень 7 и выше, воспроизводиться не будут.
 - Чем выше возрастная категория (уровень) диска, тем больше он содержит сцен насилия и сцен <для взрослых>.
5. Введите пароль, затем нажмите кнопку **ENTER** (Ввод).
 - По умолчанию в проигрывателе используется пароль "7890".
 - Когда настройка будет завершена, вы вернетесь к предыдущему меню.



- Для возврата на предыдущий уровень меню нажимайте кнопку **RETURN** (Возврат).
- Для выхода из меню настройки нажмите кнопку **EXIT**.

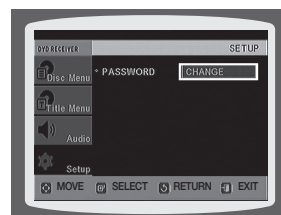
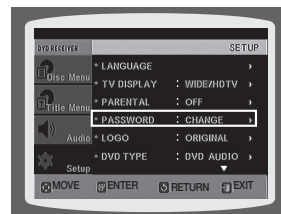


- Эта функция работает только для тех DVD-дисков, на которых закодирована возрастная категория зрителя (рейтинг).

УСТАНОВКА ПАРОЛЯ

Вы можете установить пароль, чтобы уровень возрастной категории (рейтинг) мог устанавливать только знающий пароль пользователь.

1. При остановленном воспроизведении нажмите кнопку **MENU** (Меню).
2. С помощью кнопки **▼** выберите пункт **Setup** (Настройка) и нажмите кнопку **ENTER** (Ввод).
3. С помощью кнопки **▼** выберите пункт меню **PASSWORD** (Пароль) и нажмите кнопку **ENTER** (Ввод).
4. Нажмите кнопку **ENTER** (Ввод).
5. Введите пароль, затем нажмите кнопку **ENTER** (Ввод).
 - Ведите старый пароль, затем новый пароль и подтвердите новый пароль.
 - На этом установка пароля будет завершена.



- По умолчанию установлен пароль "7890".

Если вы забыли пароль для установки возрастной категории, сделайте следующее:

- Когда в проигрыватель не загружен диск, нажмите кнопку **STOP** (■) на основной блоке и удерживайте ее нажатой более 5 секунд. На дисплее появится сообщение "INITIAL" (Исходные настройки) и все настройки системы вернуться в исходное состояние.
- Нажмите кнопку **POWER**.

При установке в исходное состояние стираются все сделанные вами настройки. Не пользуйтесь этой функцией без необходимости.

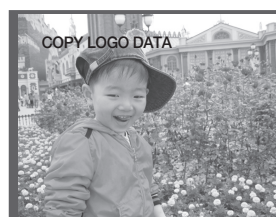
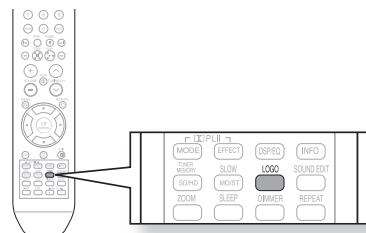
настройка системы


УСТАНОВКА ФОНОВОГО РИСУНКА



Во время просмотра файлов JPEG, диска DVD вы можете выбрать понравившееся изображение и сохранить его в качестве фонового рисунка.

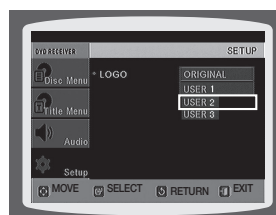
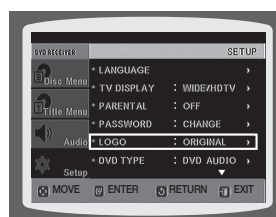
1. Когда во время воспроизведения на экране появится понравившееся вам изображение, нажмите кнопку **PAUSE**.
2. Нажмите кнопку **LOGO** (Логотип).
 - На экране появится сообщение **COPY LOGO DATA**
3. Система выключится, а затем включится вновь.
 - На экране будет показан выбранный фоновый рисунок.
 - Вы можете установить до 3 фоновых рисунков.



 Эта функция не работает, когда выбран выход HDMI 720p, 1080i или 1080p.

ВЫБОР ОДНОГО ИЗ 3 УСТАНОВЛЕННЫХ ВАМИ ФОНОВЫХ РИСУНКОВ

1. При остановленном воспроизведении нажмите кнопку **MENU** (Меню).
2. С помощью кнопки **▼** выберите пункт **Setup** (Настройка) и нажмите кнопку **ENTER** (Ввод).
3. Нажатием кнопки **▼** перейдите к пункту меню **LOGO** (Логотип) и нажмите кнопку **ENTER** (Ввод).
4. С помощью кнопки **▲, ▼** выберите пункт **USER** (Пользовательский) с номером, соответствующим желаемому рисунку, и нажмите кнопку **ENTER** (Ввод).
 - При этом будет выбран один из 3 фоновых рисунков.
5. Нажмите кнопку **EXIT** для выхода из меню настройки.
 - **ORIGINAL**: Выберите этот пункт, чтобы установить в качестве фонового рисунка логотип компании Samsung.
 - **USER**: Выберите этот пункт, чтобы установить в качестве фонового рисунка другое изображение.



- Для возврата на предыдущий уровень меню нажимайте кнопку **RETURN** (Возврат).
- Для выхода из меню настройки нажмите кнопку **EXIT**.

РЕЖИМ ВОСПРОИЗВЕДЕНИЯ (ТОЛЬКО ДЛЯ HT-Z310/TZ312/TZ315)

Некоторые диски DVD-Audio содержат файлы в формате DVD-Video и DVD-Audio.

Для воспроизведения части содержимого в формате DVD-Video на диске DVD-Audio установите для устройства режим DVD-Video.

1. Нажмите кнопку MENU, когда лоток для диска открыт.
2. Нажмите кнопку курсора ▼ для перехода к меню настройки, а затем нажмите кнопку ENTER.
3. Нажмите кнопку курсора ▼ для перехода к элементу DVD TYPE, а затем нажмите кнопку ENTER.
4. Нажмите кнопку курсора ▲, ▼ для перехода к элементу DVD VIDEO, а затем нажмите кнопку ENTER.
 - Снова выполните действия 1 ~ 4, если необходимо переключить устройство в режим воспроизведения DVD AUDIO.



- **DVD VIDEO:** устанавливается для воспроизведения содержимого DVD-video на диске DVD-audio.
- **DVD AUDIO:** устанавливается для воспроизведения DVD-audio по умолчанию.



- Для режима воспроизведения DVD по умолчанию устанавливается режим DVD-Audio.
- При отключении питания основного устройства автоматически включается режим DVD-Audio.

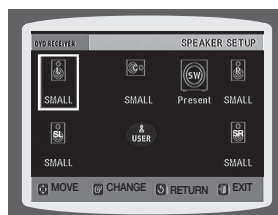
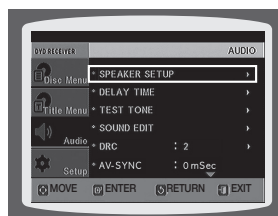
Регистрация DivX (R)

Для регистрации данного проигрывателя с целью просмотра фильмов по заказу по системе DivX (R) video on demand, воспользуйтесь кодом регистрации. Более подробную информацию смотрите на сайте www.divx.com/vod.

НАСТРОЙКА ГРОМКОГОВОРИТЕЛЕЙ

В зависимости от конфигурации акустической системы и от того, используются или не используются некоторые из ее громкоговорителей, будут автоматически настраиваться выходы сигналов и частотные характеристики громкоговорителей.

1. При остановленном воспроизведении нажмите кнопку MENU (Меню).
2. С помощью кнопки ▼ выберите пункт Audio (Аудио) и нажмите кнопку ENTER (Ввод).
3. Находясь в меню SPEAKER SETUP (Настройка громкоговорителей), вновь нажмите кнопку ENTER (Ввод).
4. Нажимайте кнопки ▲, ▼, ◀, ▶ для выбора значка нужного громкоговорителя и затем нажмите кнопку ENTER (Ввод).
 - При нажатиях кнопки для центрального (C), левого тылового (LS) и правого тылового (RS) громкоговорителей режим поочередно переключается между SMALL → NONE.
 - Для левого (L) и правого (R) фронтальных громкоговорителей установлен режим SMALL (Малый).



- **SMALL:** Выберите этот режим, если данный громкоговоритель используется.
- **NONE:** Выберите этот режим, если данный громкоговоритель не подсоединен.

- Для возврата на предыдущий уровень меню нажимайте кнопку RETURN (Возврат).
- Для выхода из меню настройки нажмите кнопку EXIT.



- В зависимости от режимов PRO LOGIC и STEPЕО, режим громкоговорителей может быть различным (см. стр. 60).

настройка системы

УСТАНОВКА ВРЕМЕНИ ЗАДЕРЖКИ

Если нет возможности установить громкоговорители на одинаковых расстояниях от зоны прослушивания, вы можете отрегулировать время задержки аудио сигналов, подающихся на центральный и тыловые громкоговорители.

1. При остановленном воспроизведении нажмите кнопку **MENU** (Меню).
 2. С помощью кнопки **▼** выберите пункт **Audio** (Аудио) и нажмите кнопку **ENTER** (Ввод).
 3. Нажимая кнопку **▼** перейдите к пункту **DELAY TIME** (Время задержки), затем нажмите кнопку **ENTER**.
 4. С помощью кнопок **▲, ▼, ◀, ▶** выберите громкоговоритель, затем нажмите кнопку **ENTER**.
 5. С помощью кнопок **◀, ▶** выберите время задержки.
 - Для громкоговорителя C можно выбрать время задержки от 00 до 05 мс, для громкоговорителей SL и SR – от 00 до 15 мс.
- Для возврата на предыдущий уровень меню нажимайте кнопку **RETURN** (Возврат).
- Для выхода из меню настройки нажмите кнопку **EXIT**.

Настройка времени задержки для громкоговорителей

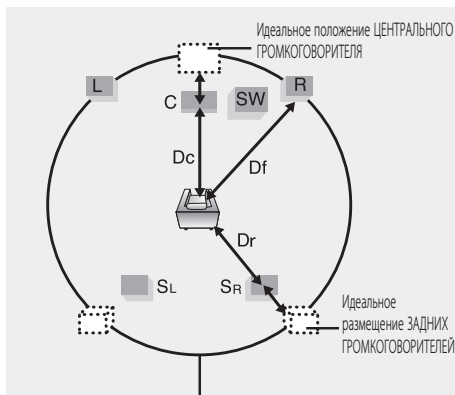
При воспроизведении шестиканального (5.1CH) сигнала окружающего звука наилучший эффект ощущается, если расстояние между вами и всеми громкоговорителями одинаково.

Поскольку звук достигает положения прослушивания в разное время, в зависимости от размещения громкоговорителей, можно скорректировать эту разницу, добавив эффект задержки для звука из центрального и задних громкоговорителей.

Настройка ЦЕНТРАЛЬНОГО ГРОМКОГОВОРИТЕЛЯ

Если расстояние D_c равно и больше расстояния D_f (см. рисунок), установите время задержки 0 мс. В других случаях выбирайте время задержки в соответствии с таблицей.

Разность между D_f и D_c	0.00 m	0.34 m	0.68 m	1.06 m	1.40 m	1.76 m
Время задержки	0 ms	1 ms	2 ms	3 ms	4 ms	5 ms



Желательно, чтобы все громкоговорители располагались в пределах данного круга.

D_f : расстояние до ФРОНТАЛЬНОГО ГРОМКОГОВОРИТЕЛЯ
 D_c : расстояние до ЦЕНТРАЛЬНОГО ГРОМКОГОВОРИТЕЛЯ
 D_r : Расстояние от ЗАДНЕГО ГРОМКОГОВОРИТЕЛЯ

Настройка ТЫЛОВЫХ ГРОМКОГОВОРИТЕЛЕЙ (<объемного> звука)

Если расстояние D_r равно расстоянию D_s (см. рисунок), установите задержку 0 мс. В других случаях выбирайте время задержки в соответствии с таблицей.

Разность между D_f и D_c	0.00 m	1.06 m	2.11 m	3.16 m	3.62 m	5.29 m
Время задержки	0 ms	3 ms	6 ms	9 ms	12 ms	15 ms



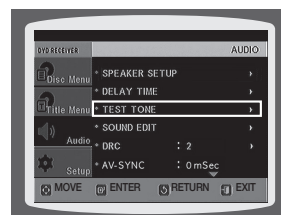
- В случае системы **PL II** (Dolby Pro Logic II), для каждого из ее режимов может быть установлено свое время задержки.
- В случае систем AC-3 и DTS время задержки может быть установлено в пределах между 00 и 15 мс.
- Задержку в канале центрального громкоговорителя можно регулировать только для дисков с 5.1-канальной звуковой дорожкой.

НАСТРОЙКА ГРОМКОГОВОРИТЕЛЕЙ ПО ТЕСТ СИГНАЛУ

Используйте тест сигнал для того, чтобы проверить подключение громкоговорителей.

1. При остановленном воспроизведении нажмите кнопку **MENU** (Меню).
2. С помощью кнопки **▼** выберите пункт **Audio** (Аудио) и нажмите кнопку **ENTER** (Ввод).
3. С помощью кнопки **▼** выберите пункт **TEST TONE** (Тест сигнал) и нажмите кнопку **ENTER** (Ввод).
 - Тест сигнал подается на громкоговорители в следующей последовательности: **L → C → R → SR → SL → SW**.
Если во время подачи сигнала вы нажмете кнопку **ENTER** еще раз, подача сигнала прекратится.

- Для возврата на предыдущий уровень меню нажимайте кнопку **RETURN** (Возврат).
- Для выхода из меню настройки нажмите кнопку **EXIT**.

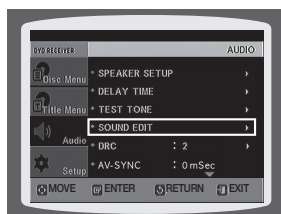


НАСТРОЙКА КАЧЕСТВА ЗВУЧАНИЯ

Вы можете настроить баланс и уровень сигнала для каждого из громкоговорителей.

1. При остановленном воспроизведении нажмите кнопку **MENU** (Меню).
2. С помощью кнопки **▼** выберите пункт **Audio** (Аудио) и нажмите кнопку **ENTER** (Ввод).
3. С помощью кнопки **▼** выберите пункт **SOUND EDIT** (Настройка звучания) и нажмите кнопку **ENTER** (Ввод).
4. Нажмите кнопку курсора **▲, ▼** для выбора и настройки нужного элемента.
Нажмите кнопку курсора **◀, ▶** для настройки параметров.

- Для возврата на предыдущий уровень меню нажимайте кнопку **RETURN** (Возврат).
- Для выхода из меню настройки нажмите кнопку **EXIT**.

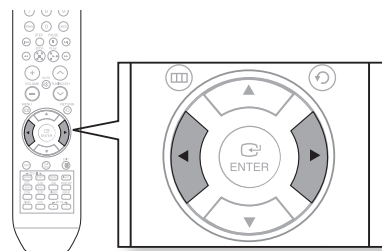


настройка системы

НАСТРОЙКА КАЧЕСТВА ЗВУЧАНИЯ

Ручная регулировка уровня громкости и баланса громкоговорителей с помощью кнопки SOUND EDIT.

Нажмите кнопку **SOUND EDIT** (Настройка звучания), затем нажимайте кнопки ◀, ▶.



Регулировка баланса фронтальных/ тыловых громкоговорителей

- Вы можете установить значения между 00 и -06 или OFF (Выкл.).
- По мере приближения к значению -06 громкость уменьшается.

Регулировка уровня сигнала на центральный громкоговоритель, тыловые громкоговорители и сабвуфер

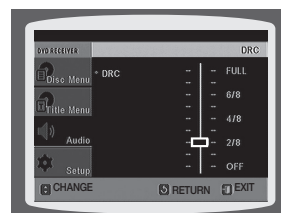
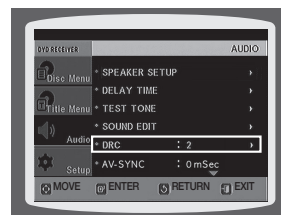
- Уровень может быть ступенчато отрегулирован в пределах между +06 дБ и -06 дБ.
- По мере приближения к значению +06 дБ громкость увеличивается, а по мере приближения к значению -06 дБ она уменьшается.

НАСТРОЙКА DRC (СЖАТИЯ ДИНАМИЧЕСКОГО ДИАПАЗОНА)

Эта функция балансирует диапазон между самыми громкими и самыми тихими звуками.

Она позволяет вам использовать преимущества звучания системы Dolby Digital при просмотре кинофильмов на небольшой громкости в ночные часы.

1. При остановленном воспроизведении нажмите кнопку **MENU** (Меню).
 2. С помощью кнопки ▼ выберите пункт **Audio** (Аудио) и нажмите кнопку **ENTER** (Ввод).
 3. Нажимайте кнопку ▼ для перехода к пункту меню **DRC**, затем нажмите кнопку **ENTER** (Ввод).
 4. С помощью кнопок ▲, ▼ произведите регулировку сжатия динамического диапазона.
 - Нажатие кнопки ▲ увеличивает эффект сжатия, а нажатие кнопки ▼ уменьшает эффект.
- Для возврата на предыдущий уровень меню нажимайте кнопку **RETURN** (Возврат).
- Для выхода из меню настройки нажмите кнопку **EXIT**.



НАСТРОЙКА ФУНКЦИИ AV SYNC

Если система подсоединена к цифровому телевизору, видеосигнал может отставать по времени от аудио сигнала. Если это происходит, отрегулируйте задержку аудио сигнала, чтобы звук воспроизводился синхронно с изображением.

1. При остановленном воспроизведении нажмите кнопку **MENU** (Меню).
 2. С помощью кнопок **▼** выберите пункт **Audio** (Аудио) и нажмите кнопку **ENTER** (Ввод).
 3. Нажимайте кнопки **▼** для перехода к пункту меню **AV-SYNC**, затем нажмите кнопку **ENTER** (Ввод).
 4. Нажимайте кнопки **▲, ▼** чтобы выбрать время задержки для функции **AV-SYNC**, затем нажмите кнопку **ENTER** (Ввод).
 - Вы можете установить задержку аудио сигнала в пределах между 0 мс и 300 мс. Установите задержку, обеспечивающую оптимальную синхронность изображения и звука.
- Для возврата на предыдущий уровень меню нажимайте кнопку **RETURN** (Возврат).
- Для выхода из меню настройки нажмите кнопку **EXIT**.



НАСТРОЙКА HDMI-АУДИО

Вы можете включить или выключить передачу аудиосигнала по HDMI-кабелю.

1. При остановленном воспроизведении нажмите кнопку **MENU** (Меню).
2. С помощью кнопки **▼** выберите пункт **Audio** (Аудио) и нажмите кнопку **ENTER** (Ввод).
3. С помощью кнопки **▼** выберите пункт **HDMI AUDIO** и нажмите кнопку **ENTER** (Ввод).
4. С помощью кнопок **▲, ▼** выберите **ON** (вкл) или **OFF** (выкл), затем нажмите кнопку **ENTER**.

- **ON**: по HDMI-кабелю будут передаваться видео- и аудиосигналы, причем звук будет воспроизводиться только громкоговорителями телевизора.
- **OFF**: видеосигнал будет передаваться только по HDMI-кабелю,

а звук будет воспроизводиться только громкоговорителями домашнего кинотеатра.

- Для возврата на предыдущий уровень меню нажимайте кнопку **RETURN** (Возврат).
- Для выхода из меню настройки нажмите кнопку **EXIT**.



- Настройка по умолчанию: HDMI AUDIO OFF.
- Для громкоговорителей телевизора звуковой сигнал HDMI AUDIO автоматически преобразуется в двухканальный формат.

настройка системы

ФУНКЦИЯ ЗВУКОВОГО ПРОСТРАНСТВА (DSP)/EQ

DSP (процессор цифрового сигнала): режимы DSP предназначены для моделирования разнообразного акустического окружения.

EQ (эквалайзер): чтобы оптимизировать звучание музыки в соответствии с жанром, выберите ROCK (Рок), POP (Поп) или CLASSIC (Классика).

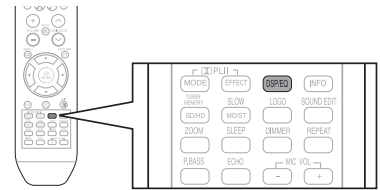
Нажмите кнопку **DSP/EQ**.

- На дисплее появится **DSP**.

Каждый раз при нажатии кнопки режимы эквалайзера меняются следующим образом:

POPS → JAZZ → ROCK → STUDIO → CLUB → HALL → MOVIE → CHURCH → PASS

- **POPS, JAZZ, ROCK**: выбирайте в зависимости от музыкального жанра POP (Поп), JAZZ (Джаз) и ROCK (Рок).
- **STUDIO**: почувствуйте себя в звукозаписывающей студии.
- **CLUB**: звук с мощными басами, как в танцевальном клубе.
- **HALL**: подчеркивается голос певца, как в концертном зале.
- **MOVIE**: вы находитесь в зале кинотеатра.
- **CHURCH**: впечатление присутствия в большой церкви/соборе.
- **PASS**: выбирайте данную настройку для обычного прослушивания дисков.



- Функция DSP/EQ доступна только для стереозвука. Нажмите кнопку **PL II mode** чтобы на дисплее появилась надпись STEREO (Сtereo).
- Эта функция работает с дисками CD, MP3-CD, 2-канальными дисками DVD-Audio, DivX, тюнером и дисками Dolby Digital.
- При воспроизведении многоканальных DVD-дисков автоматически включается многоканальный режим воспроизведения, и функция DSP/EQ будет недоступна.

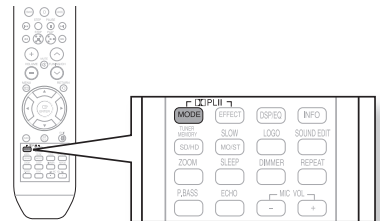
РЕЖИМ DOLBY PRO LOGIC II

Выберите нужный аудиорежим Dolby Pro Logic II.

Нажмите кнопку режима **PL II MODE**.

- Каждый раз при нажатии кнопки режим меняется следующим образом:

**MUSIC → CINEMA → PRO LOGIC → MATRIX →
STEREO → MUSIC**



PRO LOGIC II

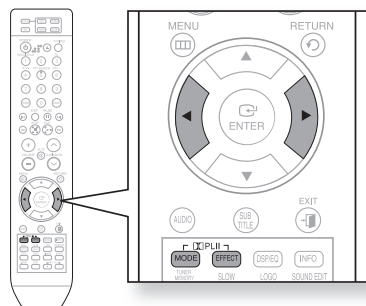
- **MUSIC**: во время прослушивания музыки звуковые эффекты создадут полное ощущение концертного зала.
- **CINEMA**: сделайте саундтрек фильма более реальным.
- **PRO LOGIC**: ощутите реалистичный эффект многоканального звучания пяти громкоговорителей, используя для этого всего лишь левый и правый громкоговорители.
- **MATRIX**: слушайте многоканальный объемный звук в формате 5.1.
- **STEREO**: выбирайте эту настройку, чтобы слушать звук только фронтальных (Л и Пр) громкоговорителей и сабвуфера.

- При выборе режима Pro Logic II подсоединяйте внешнее устройство к входным гнездам проигрывателя AUDIO (L и R). При подключении только к одному входу (L или R) объемного звука не будет.

ЭФФЕКТЫ DOLBY PRO LOGIC II

Данная функция работает только в музыкальном режиме Dolby Pro Logic MUSIC.

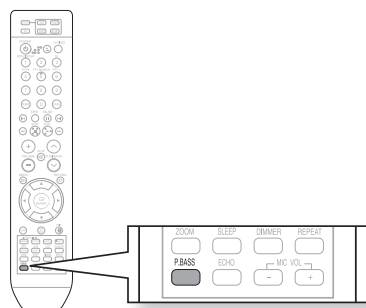
1. Нажмите кнопку **PL II MODE** и выберите режим МУЗЫКА.
2. Нажмите кнопку **PL II EFFECT**.
3. Нажмите кнопки **◀▶** для настройки необходимого эффекта.
 - PANORAMA: можно выбрать значение 0 или 1.
 - C- WIDTH: можно выбрать значение от 0 до 7.
 - DIMENS: можно выбрать значение от 0 до 6.



P.BASS

Функция P.BASS усиливает низкочастотные составляющие для получения более мощного звучания.

1. Нажмите кнопку **P.BASS** и выберите режим P.BASS.
2. Чтобы отключить режим P.BASS, нажмите кнопку **P.BASS** еще раз.



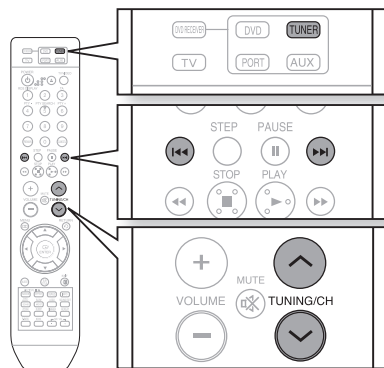
- Функция P.BASS доступна только с 2-канальным источником LPCM, например для файлов mp3, Divx, cd и wma. Нажмите кнопку P.BASS, и на экране появится надпись "POWER BASS ON".
- Функция P.bass не работает в режимах DSP/EQ или DOLBY PRO LOGIC 2. Если нажать кнопку P.BASS в режиме DSP/EQ, режим DSP/EQ автоматически отключится и включится функция P. BASS.

радиоприемник

ПРОСЛУШИВАНИЕ ПЕРЕДАЧ РАДИОСТАНЦИЙ

Пульт дистанционного управления

1. Нажмите кнопку **TUNER** (Тюнер), чтобы выбрать диапазон FM.
2. Настройтесь на нужную станцию.
 - **Автоматическая настройка 1:** При нажатии кнопок **◀◀, ▶▶** выбирается предустановленная станция.
 - **Автоматическая настройка 2:** Нажмите и удерживайте кнопку **▲, ▼** (Настройка/Канал) для автоматического поиска станций в эфире.
 - **Ручная настройка:** Коротко нажимайте кнопку **▲, ▼** для ступенчатой настройки частоты вверх или вниз по диапазону.



Основной блок

1. Нажимайте кнопку **FUNCTION** (Функция) для выбора диапазона FM.
2. Выберите вещающую радиостанцию.
 - **Автоматическая настройка 1:** Нажимайте кнопку **STOP** (■) чтобы выбрать режим **PRESET** (Предустановленные станции), затем нажимайте кнопку **◀◀, ▶▶** для выбора предустановленной станции.
 - **Автоматическая настройка 2:** Нажимайте кнопку **STOP** (■) чтобы выбрать режим **MANUAL** (Ручная настройка), затем нажмите и удерживайте кнопку **◀◀, ▶▶** для автоматического поиска станций в эфире.
 - **Ручная настройка:** Нажимайте кнопку **STOP** (■) чтобы выбрать режим **MANUAL** (Ручная настройка), затем кратковременно нажимайте кнопку **◀◀, ▶▶** для настройки частоты вверх или вниз по диапазону.

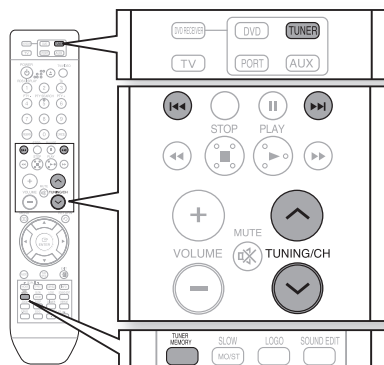
Нажмите кнопку **MO/ST** (Моно/Сtereo) для выбора прослушивания в монофоническом или стереофоническом режиме.

- При нажатиях кнопки **MO/ST** поочередно выбирается режим **STEREO** или **МОНО**.
- В зонах с плохим качеством приема выбирайте режим **МОНО** для обеспечения более чистого приема и снижения уровня помех

ПРЕДВАРИТЕЛЬНАЯ НАСТРОЙКА НА РАДИОСТАНЦИИ

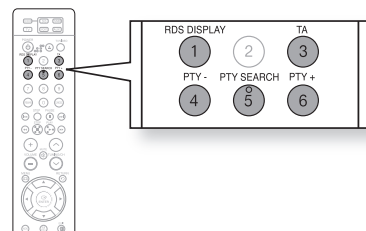
Пример : настройка на FM-станцию с частотой 89,10 МГц и занесение настройки в память системы.

1. Нажмите кнопку **TUNER** (Тюнер) для выбора диапазона FM.
2. Нажимайте кнопки **▲, ▼** (Настройка/Канал), чтобы выбрать частоту **89.10**.
3. Нажмите кнопку **TUNER MEMORY** (Память тюнера).
4. Нажимайте кнопки **◀◀, ▶▶** для выбора номера предустановки.
 - Вы можете выбрать номер от 1 до 15.
5. Вновь нажмите кнопку **TUNER MEMORY** для занесения настройки в память.
6. Для занесения в память настройки на другую станцию, повторите Шаги со 2 по 5.
 - Чтобы настроиться на предустановленную станцию, нажимайте кнопки **◀◀, ▶▶** на пульте дистанционного управления, чтобы выбрать канал.



Использование системы RDS (система радиопередачи данных) при приеме радиостанций в диапазоне FM

Система RDS позволяет вещающим в диапазоне FM радиостанциям наряду с обычным сигналом передавать дополнительный сигнал. Например, радиостанция передает свое название, а также тип передаваемой программы, например, спортивный репортаж, музыка, и т.п.



Если приемник настроен на радиостанцию, передающую информацию RDS, на дисплее загорается индикатор RDS.

Описание функции RDS

- PTY (Индикация типа программы): Показывает на дисплее тип передаваемой в данный момент программы.
- PS NAME (Название станции): Показывает название передающей радиостанции, состоящее максимум из 8 символов.
- RT (Радио текст): Показывает передаваемый радиостанцией текст, состоящий максимум из 64 символов (если он передается).
- CT (Текущее время): Декодирует передаваемые на частоте FM сигналы точного времени.
- TA (Сообщение о ситуации на дорогах): Мигание этого символа означает, что в данный момент передается сообщение о ситуации на дорогах.



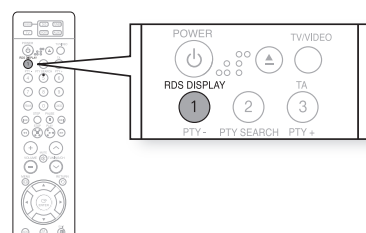
- Если радиостанция не передает сигнал RDS надлежащим образом или если мощность сигнала RDS низкая, функция RDS может работать неверно.
- Информация PTY, RT или CT отображается не всегда, т.к. не все радиостанции передают сигналы этих служб.

Чтобы вывести на дисплей сигналы RDS

Передаваемые станцией сигналы RDS вы можете увидеть на дисплее.

При прослушивании станции в диапазоне FM, нажмите кнопку Показ RDS.

- При последовательных нажатиях кнопки информация RDS меняется следующим образом:
PS NAME ; RT ; CT ; Frequency



- PS (Название станции): В процессе поиска на дисплее появляется сообщение <PS>, а затем название передающей станции. Если станция не посылает такой информации, появляется сообщение <NO PS>.
- RT (Радио текст): В процессе поиска на дисплее появляется сообщение <RT>, а затем появляются текстовые сообщения, передаваемые станцией. Если станция не посылает такого сигнала, появляется сообщение <NO RT>.
- Frequency (Частота): Частота вещания станции (информация RDS не передается)

Символы, появляющиеся на дисплее

При отображении на дисплее сигналов PS или RT используются следующие символы.

- На дисплее не различаются буквы в верхнем и в нижнем регистре, все сообщения выводятся с помощью букв верхнего регистра (заглавных).

радиоприемник

PTY (индикация типа программы) и функция PTY-SEARCH (поиск нужного типа программы)

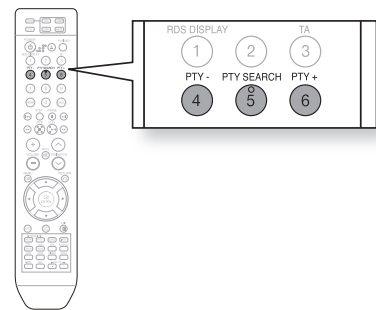
Одно из преимуществ службы RDS состоит в том, что вы можете найти определенный тип программы, передаваемый предварительно настроенными радиостанциями, задав код PTY.

Поиск программы нужного типа с помощью кодов PTY

Прежде, чем начать, помните...

- Поиск нужного типа программ применим только к станциям, настройка на которые занесена в память системы.
- Чтобы в любой момент остановить поиск, нажмите кнопку PTY SEARCH.
- Время на выполнение приведенных ниже шагов ограничено. Если поиск был отменен до завершения, начните заново с шага 1.
- Нажимая кнопки на пульте дистанционного управления, убедитесь, что вы выбрали прослушивание передач в диапазоне FM с помощью кнопки на пульте дистанционного управления.

1. Во время прослушивания передачи в диапазоне FM нажмите кнопку **PTY SEARCH**.
2. Нажимайте кнопку **PTY-** или **PTY+** (поиск нужного типа программ вверх или вниз), пока на дисплее не появится код нужного типа программы.
 - На дисплей выводятся коды типа программ, перечисленные в таблице справа.
3. Пока дисплей еще показывает код типа программы, выбранный в предыдущем шаге, вновь нажмите кнопку **PTY SEARCH**.
 - Система ищет среди передач 15 станций, настройка на которые занесена в ее память, передачу нужного типа, найдя такую передачу, она останавливается и настраивается на станцию.



Сообщение на дисплее	Тип программы
NEWS	Новости, включая комментарии и репортажи
AFFAIRS	Отдельные вопросы, включая происшествия, документальные передачи, дискуссии и анализ
INFO	Информационные передачи, включая информацию с биржи, статистику и прогнозы, потребительскую информацию, медицинскую информацию, и т.д.
SPORT	Спорт
EDUCATE	Образование
DRAMA	Радио спектакли, радио сериалы, и т.д.
CULTURE	Национальная и международная культура, включая проблемы религии, социальные науки, языкознание, театр, и т.д.
SCIENCE	Естественные науки и технологии
VARIED	Разговорные программы, развлекательные программы (викторины, игры), интервью, комедийные и сатирические постановки, и т.д.
POP M	Поп-музыка
ROCK M	Рок-музыка
M.O.R.M	Современная легкая музыка

Сообщение на дисплее	Тип программы
LIGHT M	Популярная классическая музыка. Классическая музыка, инструментальная или хоровая музыка.
CLASSICS	Серьезная классическая музыка. Оркестровая и симфоническая музыка, камерная и оперная музыка.
OTHER M	Другая музыка. Джаз, ритм-энд-блюз, кантри.
WEATHER	Погода
FINANCE	Финансовая информация
CHILDREN	Программы для детей
SOCIAL A	Программы, посвященные социальным вопросам
RELIGION	Религиозные программы
PHONE IN	Программы, где радиослушатели звонят в студию
TRAVEL	Путешествия
LEISURE	Развлекательные программы
JAZZ	Джазовая музыка
COUNTRY	Музыка кантри
NATION M	Музыка народов мира
OLDIES	Музыка прошлых лет
FOLK M	Народная музыка
DOCUMENT	Документальные программы

ДОПОЛНИТЕЛЬНЫЕ ВОЗМОЖНОСТИ

ТАЙМЕР СОН

Вы можете установить время до автоматического выключения системы.

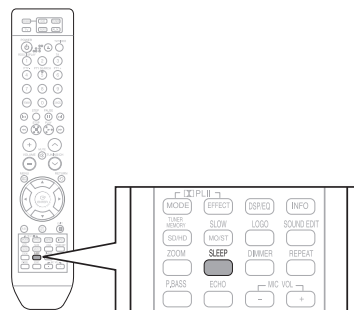
Нажмите кнопку **SLEEP** (Сон).

- На дисплее появится сообщение **SLEEP** (Сон).
При последовательных нажатиях кнопки установленное время меняется следующим образом :
10 → 20 → 30 → 60 → 90 → 120 → 150 → OFF.

Для проверки установленного времени нажмите кнопку **SLEEP**.

- На дисплее появится время, оставшееся до автоматического выключения системы.
- Если вы нажмете кнопку опять, заданное время изменяется, начиная с последнего заданного времени.

Для отмены действия таймера <Сон> нажимайте кнопку **SLEEP**, пока на дисплее не появится сообщение **OFF** (Выкл.).

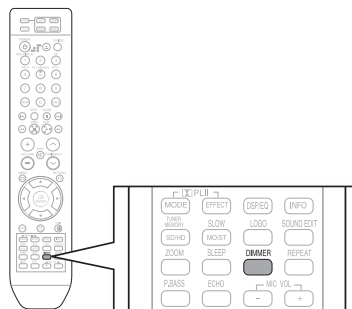


РЕГУЛИРОВКА ЯРКОСТИ ДИСПЛЕЯ

Вы можете отрегулировать яркость дисплея на основном блоке так, чтобы его свечение не мешало вам смотреть кинофильм.

Нажмите кнопку **DIMMER** (Регулировка яркости дисплея).

- Каждый раз при нажатии кнопки будет изменяться яркость переднего дисплея.

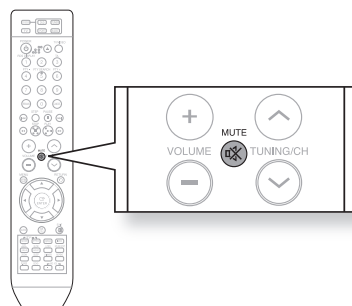


ВРЕМЕННОЕ ОТКЛЮЧЕНИЕ ЗВУКА

Эта функция полезна, если вам нужно ответить на звонок в дверь или на телефонный звонок.


Нажмите кнопку **MUTE** (Временное отключение звука).

- На дисплее начнет мигать сообщение **MUTE**.
- Чтобы включить звук, снова нажмите эту кнопку.



Основные неисправности и их устранение

Если ваша система не работает должным образом, обратитесь к приведенной ниже таблице. Если возникшая у вас проблема не указана в таблице или если приведенные в таблице инструкции не помогли, выключите систему, отсоедините ее сетевой шнур от розетки и обратитесь к ближайшему авторизованному дилеру или в сервисный центр компании Samsung Electronics.

Проблема	Проверка/устранение проблемы
Лоток для диска не открывается.	<ul style="list-style-type: none">• Надежно ли вставлена вилка сетевого шнура в розетку?• Выключите систему, а затем вновь включите ее.
Воспроизведение не начинается сразу же после того, как вы нажали кнопку Воспроизведение/ Пауза.	<ul style="list-style-type: none">• Проверьте, нет ли на диске царапин и не деформирован ли он.• Протрите диск, чтобы удалить с него загрязнения.
Звук не воспроизводится.	<ul style="list-style-type: none">• Звук не слышен в режимах ускоренного, замедленного и покадрового воспроизведения.• Правильно ли подсоединены громкоговорители? Правильно ли выполнена настройка конфигурации громкоговорителей вашей акустической системы?• Нет ли на диске серьезных повреждений?
Звук слышен лишь из нескольких громкоговорителей, а не из всех шести.	<ul style="list-style-type: none">• При прослушивании компакт-дисков и передач радиостанций, звук воспроизводится только через фронтальные громкоговорители (Левый и Правый). Чтобы задействовать все шесть громкоговорителей, выберите режим "PRO LOGIC II", нажав на пульте дистанционного управления кнопку  PL II (Dolby Pro Logic II).• Проверьте, совместим ли воспроизводимый DVD-диск с 5.1-канальной системой.• Если в экранном меню настроек звучания вы установили для параметров C (Центральный громкоговоритель), SL (Левый тыловой громкоговоритель) и SR (Правый тыловой громкоговоритель) значение NONE (Нет), то звук через соответствующие громкоговорители воспроизводиться не будет. Установите для них значение SMALL (Малый).
Не воспроизводится 5.1- канальный звук системы Dolby Digital.	<ul style="list-style-type: none">• Есть ли на воспроизводящемся диске маркировка <Dolby Digital 5.1CH>? 5.1-канальный окружающий звук воспроизводится только в том случае, если он записан на диске.• Установлено ли в меню для параметров звука значение Dolby Digital 5.1CH?
Пульт дистанционного управления не работает.	<ul style="list-style-type: none">• Пользуетесь ли вы пультом дистанционного управления на допустимом расстоянии от системы и под допустимым углом к ней?• Не разрядились ли батареи в пульте дистанционного управления?• Правильно ли вы выбрали для пульта дистанционного управления режим управления устройством (TV/DVD) (телевизором или DVD-ресивером)
<ul style="list-style-type: none">• Диск вращается, но изображение не появляется.• На изображении видны помехи и оно имеет плохое качество.	<ul style="list-style-type: none">• Включен ли ваш телевизор?• Правильно ли подсоединены кабели для видеосигнала?• Нет ли на диске грязи и не поврежден ли он?• Может оказаться невозможно воспроизвести некоторые диски из-за плохого качества их изготовления.

Проблема	Проверка/устранение проблемы
Функции выбора языка звукового сопровождения или субтитров не работают.	<ul style="list-style-type: none"> Нельзя настроить язык и субтитры, если на диске нет функции настроек языка и субтитров.
Меню диска не появляется на экране при нажатии кнопки Menu (Меню).	Имеется ли меню на этом диске?
Невозможно изменить формат кадра воспроизводимого изображения.	<p>Вы можете просматривать DVD-диски, на которых изображение записано с форматом кадра 16:9, в режимах 16:9 WIDE, 4:3 LETTER BOX или 4:3 PAN-SCAN, но диски, на которых изображение записано с форматом кадра 4:3, могут просматриваться только с форматом кадра 4:3. Посмотрите информацию о диске на его коробке, и затем выберите подходящий формат кадра.</p>
<ul style="list-style-type: none"> Основной блок не работает (Пример: он выключается или слышен странный шум.) Система домашнего кинотеатра работает неправильно. 	<ul style="list-style-type: none"> Выключите питание и нажмите кнопку STOP (■) на основном устройстве не менее чем на 5 секунд (функция сброса). <p>При установке в исходное состояние стираются все сделанные вами настройки. Не пользуйтесь этой функцией без необходимости.</p>
Вы забыли пароль для установки возрастной категории.	<ul style="list-style-type: none"> Пока на дисплее основного блока отображается сообщение "NO DISC" (Нет диска), удерживайте нажатой более 5 сек кнопку STOP (■) основного блока. На дисплее появится надпись "INITIAL" (Инициализация), и все настройки вернутся к значениям по умолчанию. Нажмите кнопку ПИТАНИЕ. <p>При установке в исходное состояние стираются все сделанные вами настройки. Не пользуйтесь этой функцией без необходимости.</p>
Вы не можете принимать радиопередачи.	<ul style="list-style-type: none"> Правильно ли подсоединена антенна? Если принимаемый комнатной антенной сигнал слишком слабый, установите наружную FM-антенну в месте, где обеспечивается хороший прием.

перечень кодов языков

Введите соответствующий код для первоначальных настроек “Disc Audio”, “Disc Subtitle” и/или “Disc Menu” (см. стр. 51).

Код	Язык	Код	Язык	Код	Язык	Код	Язык
1027	Afar	1181	Frisian	1334	Latvian, Lettish	1506	Slovenian
1028	Abkhazian	1183	Irish	1345	Malagasy	1507	Samoan
1032	Afrikaans	1186	Scots Gaelic	1347	Maori	1508	Shona
1039	Amharic	1194	Galician	1349	Macedonian	1509	Somali
1044	Arabic	1196	Guarani	1350	Malayalam	1511	Albanian
1045	Assamese	1203	Gujarati	1352	Mongolian	1512	Serbian
1051	Aymara	1209	Hausa	1353	Moldavian	1513	Siswati
1052	Azerbaijani	1217	Hindi	1356	Marathi	1514	Sesotho
1053	Bashkir	1226	Croatian	1357	Malay	1515	Sundanese
1057	Byelorussian	1229	Hungarian	1358	Maltese	1516	Swedish
1059	Bulgarian	1233	Armenian	1363	Burmese	1517	Swahili
1060	Bihari	1235	Interlingua	1365	Nauru	1521	Tamil
1069	Bislama	1239	Interlingue	1369	Nepali	1525	Tegulu
1066	Bengali; Bangla	1245	Inupiak	1376	Dutch	1527	Tajik
1067	Tibetan	1248	Indonesian	1379	Norwegian	1528	Thai
1070	Breton	1253	Icelandic	1393	Occitan	1529	Tigrinya
1079	Catalan	1254	Italian	1403	(Afan) Oromo	1531	Turkmen
1093	Corsican	1257	Hebrew	1408	Oriya	1532	Tagalog
1097	Czech	1261	Japanese	1417	Punjabi	1534	Setswana
1103	Welsh	1269	Yiddish	1428	Polish	1535	Tonga
1105	Danish	1283	Javanese	1435	Pashto, Pushto	1538	Turkish
1109	German	1287	Georgian	1436	Portuguese	1539	Tsonga
1130	Bhutani	1297	Kazakh	1463	Quechua	1540	Tatar
1142	Greek	1298	Greenlandic	1481	Rhaeto-Romance	1543	Twi
1144	English	1299	Cambodian	1482	Kirundi	1557	Ukrainian
1145	Esperanto	1300	Kannada	1483	Romanian	1564	Urdu
1149	Spanish	1301	Korean	1489	Russian	1572	Uzbek
1150	Estonian	1305	Kashmiri	1491	Kinyarwanda	1581	Vietnamese
1151	Basque	1307	Kurdish	1495	Sanskrit	1587	Volapuk
1157	Persian	1311	Kirghiz	1498	Sindhi	1613	Wolof
1165	Finnish	1313	Latin	1501	Sangro	1632	Xhosa
1166	Fiji	1326	Lingala	1502	Serbo-Croatian	1665	Yoruba
1171	Faeroese	1327	Laothian	1503	Singhalese	1684	Chinese
1174	French	1332	Lithuanian	1505	Slovak	1697	Zulu

Семейство устройств, для которых поддерживается функция USB-хост

ЦИФРОВЫЕ ФОТОКАМЕРЫ

Изделие	Компания	Тип	Изделие	Компания	Тип
Finepix-A340	Fuji	Digital Camera	U300	Olympus	Digital Camera
Finepix-F810	Fuji	Digital Camera	X-350	Olympus	Digital Camera
Finepix-F610	Fuji	Digital Camera	C-760	Olympus	Digital Camera
Finepix-f450	Fuji	Digital Camera	C-5060	Olympus	Digital Camera
Finepix S7000	Fuji	Digital Camera	X1	Olympus	Digital Camera
Finepix A310	Fuji	Digital Camera	U-mini	Olympus	Digital Camera
KD-310Z	Konica	Digital Camera	Lumix-FZ20	Panasonic	Digital Camera
Finecam SL300R	Kyocera	Digital Camera	DMC-FX7GD	Panasonic	Digital Camera
Finecam SL400R	Kyocera	Digital Camera	Lumix LC33	Panasonic	Digital Camera
Finecam S5R	Kyocera	Digital Camera	LUMIX DMC-F1	Panasonic	Digital Camera
Finecam Xt	Kyocera	Digital Camera	Optio-S40	Pentax	Digital Camera
Dimage-Z1	Minolta	Digital Camera	Optio-S50	Pentax	Digital Camera
Dimage Z1	Minolta	Digital Camera	Optio 33LF	Pentax	Digital Camera
Dimage X21	Minolta	Digital Camera	Optio MX	Pentax	Digital Camera
Coolpix4200	Nikon	Digital Camera	Digimax-420	Samsung	Digital Camera
Coolpix4300	Nikon	Digital Camera	Digimax-400	Samsung	Digital Camera
Coolpix 2200	Nikon	Digital Camera	Sora PDR-T30	Toshiba	Digital Camera
Coolpix 3500	Nikon	Digital Camera	Coolpix 5900	Nikon	Digital Camera
Coolpix 3700	Nikon	Digital Camera	Coolpix S1	Nikon	Digital Camera
Coolpix 4100	Nikon	Digital Camera	Coolpix 7600	Nikon	Digital Camera
Coolpix 5200	Nikon	Digital Camera	DMC-FX7	Panasonic	Digital Camera
Stylus 410 digital	Olympus	Digital Camera	Dimage Xt	Minolta	Digital Camera
300-digital	Olympus	Digital Camera	AZ-1	Olympus	Digital Camera
300-digital	Olympus	Digital Camera			

НАКОПИТЕЛИ USB НА ФЛЭШ-ПАМЯТИ

Изделие	Компания	Тип	Изделие	Компания	Тип
Cruzer Micro	Sandisk	USB 2.0 USB Flash Drive 128M	XTICK	LG	USB 2.0 128M
Cruzer Mini	Sandisk	USB 2.0 128M	Micro Mini	lomega	USB 2.0 128M
Cruzer Mini	Sandisk	USB 2.0 256M	iFlash	Imation	USB 2.0 64M
SONY Micro Vault	Sony	USB 2.0 64MB	LG	XTICK(M)	USB 2.0 64M
FLEX DRIVE	Serotech	USB 2.0 32MB	RiDATA	EZDrive	USB 2.0 64M
AnyDrive	A.L tech	USB 2.0 128MB			

MP3-ПЛЕЕРЫ

Изделие	Компания	Тип	Изделие	Компания	Тип
Creative MuVo NX128M	Creative	128 MB MP3 Player	YP-K3	Samsung	MP3 Player
Iriver H320	Iriver	20G HDD MP3 Player	YP-U3	Samsung	MP3 Player
YH-920	Samsung	20G HDD MP3 Player	YP-Z5F	Samsung	MP3 Player
YP-T7	Samsung	MP3 Player	iAUDIO U2	Cowon	MP3 Player
YP-MT6	Samsung	MP3 Player	iAUDIO G3	Cowon	MP3 Player
YP-T6	Samsung	MP3 Player	iAudio M3	Cowon	HDD MP3 Player
YP-T9	Samsung	MP3 Player	SI-M500L	Sharp	256MB MP3 Player
YP-ST5	Samsung	MP3 Player	H10	Iriver	MP3 Player
YP-T5	Samsung	MP3 Player	YP-T10	Samsung	MP3 Player
YP-K5	Samsung	MP3 Player	YP-P2	Samsung	MP3 Player

приложение


КАК ХРАНИТЬ ДИСКИ И ОБРАЩАТЬСЯ С НИМИ

Небольшие царапины на диске могут ухудшить качество звука и изображения или привести к сбоям при воспроизведении. Обращайтесь с дисками осторожно, чтобы не поцарапать их.

Как держать диск

Не прикасайтесь к поверхности диска, с которой производится считывание сигнала. Всегда держите диски за края, чтобы не оставлять отпечатки пальцев на блестящей поверхности. Не приклеивайте на диски бумагу или липкую ленту.

Хранение дисков

Не храните диски там, где на них может попасть прямой солнечный свет.	Храните их в прохладном месте с хорошей вентиляцией.	Держите их в чистом защитном футляре. Храните в вертикальном положении.
		



- Берегите диски от загрязнения.
- Не загружайте в лоток треснувшие диски или диски с глубокими царапинами.

Уход за дисками и их хранение

Если на диске имеются отпечатки пальцев или грязь, почистите диск слабым раствором мягкого моющего средства в воде и протрите мягкой сухой салфеткой.

- При чистке осторожно протирайте диск в направлении от центра диска к краям.



- Если теплый воздух вступает в контакт с холодными деталями внутри проигрывателя, может произойти конденсация влаги. Если влага окажется внутри проигрывателя, он, возможно, не будет работать надлежащим образом. Если это произойдет, выньте диск из лотка и оставьте проигрыватель включенным на 1-2 часа.

ТЕХНИЧЕСКИЕ ХАРАКТЕРИСТИКИ

Общие	Потребляемая мощность	80 Вт
	Масса	3,5 кг
	Габаритные размеры	430 (Ш) x 65 (Г) x 352 (В) mm
	Рабочая температура окружающей среды	+5°C~+35°C
	Диапазон относительной влажности	10 % to 75 %
Диск	DVD (Универсальный цифровой диск)	Скорость чтения: 3,49 ~ 4,06 м/с Приблизительное время воспроизведения (односторонний однослойный диск): 135 минут
	CD: 12 см (КОМПАКТ-ДИСК)	Скорость чтения: 4,8 ~ 5,6 м/с. Макс. время воспроизведения: 74 минуты
	CD: 8 см (КОМПАКТ-ДИСК)	Скорость чтения: 4,8 ~ 5,6 м/с. Макс. время воспроизведения: 20 минут
Выходы видео	Композитный видеосигнал	576i/480i 1 канал: 1,0 В п-п (на нагрузке 75 Ом)
	Компонентный видеосигнал	576i/480i Y: 1,0 В п-п (на нагрузке 75 Ом) Pr: 0,70 В п-п (на нагрузке 75 Ом) Pb: 0,70 В п-п (на нагрузке 75 Ом)
Видео/аудио	HDMI	1080p, 1080i, 720p, 576p/480p

HT-Z210, HT-TZ212, HT-TZ215

Усилитель	Выход переднего громкоговорителя	133Вт x 2(3Ω)
	Выход центрального громкоговорителя	133Вт(3Ω)
	Выход задних громкоговорителей	133Вт x 2(3Ω)
	Выход сабвуфера	135Вт(3Ω)
	Диапазон воспроизводимых частот	20Гц~20КГц
	Соотношение сигнал/шум	70дБ
	Разделение каналов	60дБ
	Чувствительность входа	(AUX)400мВ

HT-Z310, HT-TZ312, HT-TZ315

Усилитель	Выход переднего громкоговорителя	166Вт x 2(3Ω)
	Выход центрального громкоговорителя	166Вт(3Ω)
	Выход задних громкоговорителей	166Вт x 2(3Ω)
	Выход сабвуфера	170Вт(3Ω)
	Диапазон воспроизводимых частот	20Гц~20КГц
	Соотношение сигнал/шум	70дБ
	Разделение каналов	60дБ
	Чувствительность входа	(AUX)400мВ

приложение

ТЕХНИЧЕСКИЕ ХАРАКТЕРИСТИКИ

HT-Z210

	Акустическая система	5,1-канальная акустическая система		
		Передние/Задние	Центральный	Сабвуфер
Громкоговоритель	Сопротивление	3 Ω	3 Ω	3 Ω
	Диапазон воспроизводимых частот	140Гц~20кГц	140Гц~20кГц	45Гц~160Гц
	Выходной уровень звукового давления	86дБ/Вт/м	86дБ/Вт/м	86дБ/Вт/м
	Номинальная входная мощность	133Вт	133Вт	135Вт
	Максимальная входная мощность	266Вт	266Вт	270Вт
	Размеры (Ш x В x Г)	Передние/Задние: 90 x 118 x 90 мм Центральный: 250 x 91 x 90 мм Сабвуфер: 180 x 320 x 380 мм		
	Масса	Передние: 0,5 кг, Центральный: 0,6 кг Задние: 0,4 кг, Сабвуфер: 4,5 кг		

HT-TZ212

	Акустическая система	5,1-канальная акустическая система		
		Передние/Задние	Центральный	Сабвуфер
Громкоговоритель	Сопротивление	3 Ω	3 Ω	3 Ω
	Диапазон воспроизводимых частот	140Гц~20кГц	140Гц~20кГц	45Гц~160Гц
	Выходной уровень звукового давления	86дБ/Вт/м	86дБ/Вт/м	86дБ/Вт/м
	Номинальная входная мощность	133Вт	133Вт	135Вт
	Максимальная входная мощность	266Вт	266Вт	270Вт
	Размеры (Ш x В x Г)	Передние: 90 x 1020 x 92 мм (Основание стойки: 280 x 280) Задние: 90 x 118 x 90 мм Центральный: 250 x 91 x 90 мм Сабвуфер: 180 x 320 x 380 мм		
	Масса	Передние: 2,8 кг, Центральный: 0,6 кг Задние: 0,4 кг, Сабвуфер: 4,5 кг		

HT-TZ215

	Акустическая система	5,1-канальная акустическая система		
		Передние/Задние	Центральный	Сабвуфер
Громкоговоритель	Сопротивление	3 Ω	3 Ω	3 Ω
	Диапазон воспроизводимых частот	140Гц~20кГц	140Гц~20кГц	140Гц~20Гц
	Выходной уровень звукового давления	86дБ/Вт/м	86дБ/Вт/м	86дБ/Вт/м
	Номинальная входная мощность	133Вт	133Вт	135Вт
	Максимальная входная мощность	266Вт	266Вт	270Вт
	Размеры (Ш x В x Г)	Передние/Задние: 90 x 1020 x 92 мм (Основание стойки: 280 x 280) Центральный: 250 x 91 x 90 мм Сабвуфер: 180 x 320 x 380 мм		
	Масса	Передние: 2,8 кг, Центральный: 0,6 кг Задние: 2,6 кг, Сабвуфер: 4,5 кг		

HT-Z310

	Акустическая система	5,1-канальная акустическая система		
		Передние/Задние	Центральный	Сабвуфер
Громкоговоритель	Сопротивление	3 Ω	3 Ω	3 Ω
	Диапазон воспроизводимых частот	140Гц~20кГц	140Гц~20кГц	45Гц~160Гц
	Выходной уровень звукового давления	86дБ/Вт/М	86дБ/Вт/М	86дБ/Вт/М
	Номинальная входная мощность	166Вт	166Вт	170Вт
	Максимальная входная мощность	332Вт	332Вт	340Вт
	Размеры (Ш x В x Г)	Передние: 90 x 230 x 92 мм Задние: 90 x 137 x 92 мм Центральный: 300 x 101 x 91,5 мм Сабвуфер: 180 x 320 x 380 мм		
	Масса	Передние: 0,6 кг, Центральный: 0,9 кг Задние: 0,5 кг, Сабвуфер : 4,5 кг		

HT-TZ312

	Акустическая система	5,1-канальная акустическая система		
		Передние/Задние	Центральный	Сабвуфер
Громкоговоритель	Сопротивление	3 Ω	3 Ω	3 Ω
	Диапазон воспроизводимых частот	140Гц~20кГц	140Гц~20кГц	45Гц~160Гц
	Выходной уровень звукового давления	86дБ/Вт/М	86дБ/Вт/М	86дБ/Вт/М
	Номинальная входная мощность	166Вт	166Вт	170Вт
	Максимальная входная мощность	332Вт	332Вт	340Вт
	Размеры (Ш x В x Г)	Передние: 90 x 1020 x 92 мм (основание стойки: 280 x 280) Задние: 90 x 137 x 92 мм Центральный: 300 x 101 x 91,5 мм Сабвуфер: 180 x 320 x 380 мм		
	Масса	Передние: 3,0 кг, Центральный: 0,9 кг Задние: 0,5 кг, Сабвуфер: 4,5 кг		

HT-TZ315

	Акустическая система	5,1-канальная акустическая система		
		Передние/Задние	Центральный	Сабвуфер
Громкоговоритель	Сопротивление	3 Ω	3 Ω	3 Ω
	Диапазон воспроизводимых частот	140Гц~20кГц	140Гц~20кГц	45Гц~160Гц
	Выходной уровень звукового давления	86дБ/Вт/М	86дБ/Вт/М	86дБ/Вт/М
	Номинальная входная мощность	166Вт	166Вт	170Вт
	Максимальная входная мощность	332Вт	332Вт	340Вт
	Размеры (Ш x В x Г)	Передние/Задние: 90 x 1020 x 92 мм (основание стойки : 280 x 280) Центральный: 300 x 101 x 91,5 мм Сабвуфер: 180 x 320 x 380 мм		
	Масса	Передние: 3,0 кг, Центральный: 0,9 кг Задние: 3,0 кг, Сабвуфер: 4,5 кг		

*: Номинальные технические характеристики

- Samsung Electronics Co., Ltd сохраняет за собой право изменять технические характеристики без предварительного уведомления.

- Масса и габаритные размеры являются приблизительными.

Contact SAMSUNG WORLD WIDE (Как связаться с представительствами корпорации SAMSUNG в разных странах)

Если у вас возникли вопросы и соображения, касающиеся изделий корпорации Samsung, свяжитесь со службой поддержки SAMSUNG.

Регион	Страна	Служба поддержки ☎	Веб-сайт
North America	CANADA	1-800-SAMSUNG(726-7864)	www.samsung.com/ca
	MEXICO	01-800-SAMSUNG(726-7864)	www.samsung.com
	U.S.A	1-800-SAMSUNG(726-7864)	www.samsung.com
Latin America	ARGENTINE	0800-333-3733	www.samsung.com/ar
	BRAZIL	0800-124-421 , 4004-0000	www.samsung.com
	CHILE	800-SAMSUNG(726-7864)	www.samsung.com/cl
	NICARAGUA	00-1800-5077267	
	HONDURAS	800-7919267	
	COSTA RICA	0-800-507-7267	www.samsung.com/latin
	ECUADOR	1-800-10-7267	www.samsung.com/latin
	EL SALVADOR	800-6225	www.samsung.com/latin
	GUATEMALA	1-800-299-0013	www.samsung.com/latin
	JAMAICA	1-800-234-7267	www.samsung.com/latin
	PANAMA	800-7267	www.samsung.com/latin
	PUERTO RICO	1-800-682-3180	www.samsung.com/latin
	REP. DOMINICA	1-800-751-2676	www.samsung.com/latin
	TRINIDAD & TOBAGO	1-800-SAMSUNG(726-7864)	www.samsung.com/latin
VENEZUELA	0-800-100-5303	www.samsung.com/latin	
COLOMBIA	01-8000112112	www.samsung.com.co	
Europe	BELGIUM	0032 (0)2 201 24 18	www.samsung.com/be
	CZECH REPUBLIC	844 000 844 Distributor pro Českou republiku: Samsung Zrt., česká organizační složka Vyskočilova 4, 14000 Praha 4	www.samsung.com/cz
	DENMARK	70 70 19 70	www.samsung.com/dk
	FINLAND	030-6227 515	www.samsung.com/fi
	FRANCE	3260 SAMSUNG (€ 0,15/Min), 08 25 08 65 65 (€ 0,15/Min)	www.samsung.com
	GERMANY	01805 - SAMSUNG(726-7864) (€ 0,14/Min)	www.samsung.com
	HUNGARY	06-80-SAMSUNG(726-7864)	www.samsung.com
	ITALIA	800-SAMSUNG(726-7864)	www.samsung.com
	LUXEMBURG	0035 (0)2 261 03 710	www.samsung.com/be
	NETHERLANDS	0900-SAMSUNG(726-7864) (€ 0,10/Min)	www.samsung.com/nl
	NORWAY	815-56 480	www.samsung.com/no
	POLAND	0 801 801 881 , 022-607-93-33	www.samsung.com/pl
	PORTUGAL	80820-SAMSUNG(726-7864)	www.samsung.com/pt
	SLOVAKIA	0800-SAMSUNG(726-7864)	www.samsung.com/sk
	SPAIN	902 10 11 30	www.samsung.com
	SWEDEN	0771-400 200	www.samsung.com/se
	U.K	0845 SAMSUNG (7267864)	www.samsung.com
	EIRE	0818 717 100	www.samsung.com/ie
	AUSTRIA	0800-SAMSUNG(726-7864)	www.samsung.com/at
	SWITZERLAND	0800-SAMSUNG(726-7864)	www.samsung.com/ch
CIS	RUSSIA	8-800-555-55-55	www.samsung.com
	KAZAHSTAN	8-10-800-500-55-500	www.samsung.kz
	UZBEKISTAN	8-10-800-500-55-500	www.samsung.uz
	KYRGYZSTAN	00-800-500-55-500	
	TADJIKISTAN	8-10-800-500-55-500	
	UKRAINE	8-800-502-0000	www.samsung.com
	LITHUANIA	8-800-77777	www.samsung.lt
	LATVIA	800-7267	www.samsung.com/lv
	ESTONIA	800-7267	www.samsung.ee
	Asia Pacific	AUSTRALIA	1300 362 603
NEW ZEALAND		0800SAMSUNG(726-7864)	www.samsung.com/nz
CHINA		800-810-5858 , 010-6475 1880	www.samsung.com
HONG KONG		3698-4698	www.samsung.com/hk
INDIA		3030 8282 , 1800 110011	www.samsung.com
INDONESIA		0800-112-8888	www.samsung.com
JAPAN		0120-327-527	www.samsung.com/jp
MALAYSIA		1800-88-9999	www.samsung.com/my
PHILIPPINES		1800-10-SAMSUNG(726-7864)	www.samsung.com/ph
SINGAPORE		1800-SAMSUNG(726-7864)	www.samsung.com
THAILAND		1800-29-3232 , 02-689-3232	www.samsung.com
TAIWAN		0800-329-999	www.samsung.com/tw
VIETNAM		1 800 588 889	www.samsung.com
Middle East & Africa	TURKEY	444 77 11	www.samsung.com
	SOUTH AFRICA	0860-SAMSUNG(726-7864)	www.samsung.com
	U.A.E	800-SAMSUNG (726-7864), 8000-4726	www.samsung.com



**Подлежит использованию по назначению
в нормальных условиях
Срок службы: 7 лет**

**Если у вас есть предложения или вопросы, касающиеся изделий
корпорации Samsung, свяжитесь с
информационным центром Samsung.**

**8-800-200-0400
www.samsung.ru**