



Руководство пользователя RUS

# ЦИФРОВОЙ ДОМАШНИЙ КИНОТЕАТР

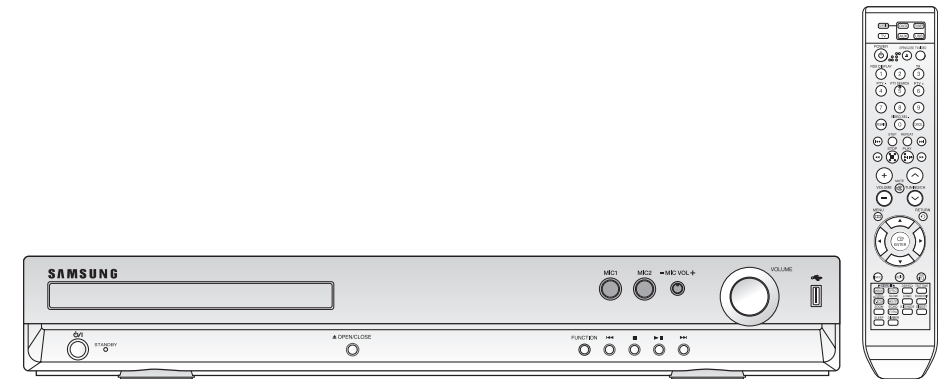
HT-X20

HT-TX22

HT-TX25



Подлежит использованию по назначению  
в нормальных условиях  
Срок службы : 7 лет



Если у вас есть предложения или вопросы, касающиеся изделий  
корпорации Samsung, свяжитесь с  
информационным центром Samsung.

8-800-200-0400  
www.samsung.ru

AH68-01964P



# Предупреждения по технике безопасности

**ВНИМАНИЕ**  
ОПАСНОСТЬ ПОРАЖЕНИЯ ЭЛЕКТРИЧЕСКИМ ТОКОМ. НЕ ОТКРЫВАТЬ

ВО ИЗБЕЖАНИЕ ПОРАЖЕНИЯ ЭЛЕКТРИЧЕСКИМ ТОКОМ, НЕ СНИМАЙТЕ ЗАДНЮЮ КРЫШКУ. ВНУТРИ НЕТ ДЕТАЛЕЙ, ОБСЛУЖИВАЕМЫХ ПОЛЬЗОВАТЕЛЕМ. ДЛЯ ТЕХНИЧЕСКОГО ОБСЛУЖИВАНИЯ ОБРАЩАЙТЕСЬ К КВАЛИФИЦИРОВАННОМУ СПЕЦИАЛИСТУ.

**ЛАЗЕРНОЕ ИЗДЕЛИЕ КЛАССА 1**

## ПРЕДУПРЕЖДЕНИЕ

Во избежание пожара или поражения электрическим током не допускайте попадания данного изделия под дождь или в условия высокой влажности.

## ВНИМАНИЕ

ВО ИЗБЕЖАНИЕ ПОРАЖЕНИЯ ЭЛЕКТРИЧЕСКИМ ТОКОМ, ПОЛНОСТЬЮ ВСТАВЛЯЙТЕ ВИЛКУ В РОЗЕТКУ ТАК, ЧТОБЫ ШИРОКАЯ ПЛАСТИНА ВИЛКИ СОВПАЛА С ШИРОКИМ ОТВЕРСТИЕМ РОЗЕТКИ.

## ВНИМАНИЕ

- Аппарат не следует подвергать воздействию жидкостей, на него не стоит ставить предметы, заполненные жидкостью, например вазы.
- Сетевая вилка используется в качестве устройства для отсоединения от сети питания. Она должна все время находиться в легкодоступном месте.



“Настоящий продукт маркирован знаком соответствия на основании сертификата соответствия, выданного органом по сертификации-Ростест-Москва”

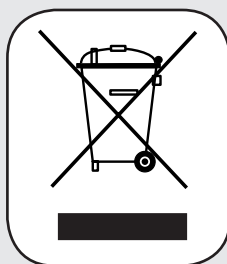
## Правильная утилизация данного устройства (Утилизация электрического и электронного оборудования)

(Применяется в странах Европейского Союза и других странах Европы, в которых существует система разделения отходов)

Данная маркировка, имеющаяся на изделии или указанная в руководстве, указывает на то, что по истечении срока службы устройство не следует выбрасывать с другим бытовым мусором. Чтобы предотвратить возможное вредное воздействие на окружающую среду или здоровье человека от неконтролируемой утилизации отходов, отделите его от другого вида отходов для соответствующей переработки и повторного использования в качестве сырья.

Пользователю следует обратиться к продавцу в место приобретения изделия или в местные органы управления для уточнения места и способа безопасной для окружающей среды утилизации.

Корпоративным пользователям следует обратиться к поставщику и уточнить условия договора о покупке. Данное изделие не следует утилизировать вместе с другими производственными отходами.



Этот символ указывает, что внутри данного изделия имеются детали, находящиеся под опасным напряжением, которое может привести к поражению электрическим током.



Этот символ указывает, что в документации на изделие имеется важная инструкция по его использованию или обслуживанию.

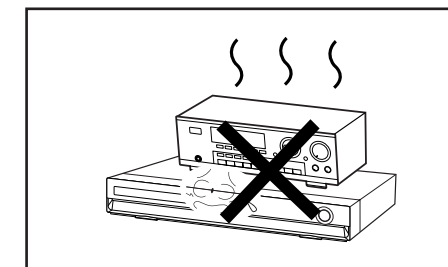
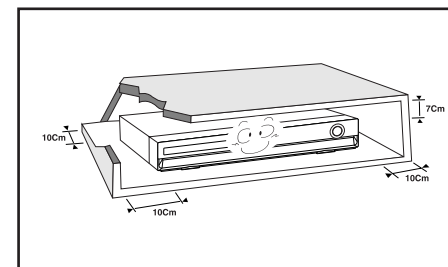
## ЛАЗЕРНОЕ ИЗДЕЛИЕ КЛАССА 1

Данный проигрыватель компакт-дисков отнесен к лазерным устройствам класса 1 (CLASS 1 LASER).

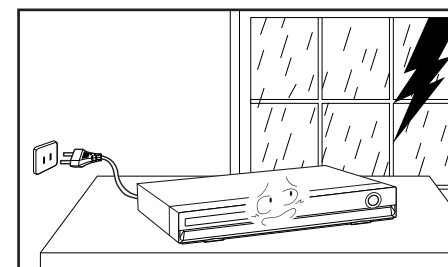
Использование органов регулировки или выполнение процедур, не описанных в данном Руководстве может привести к опасному облучению лазером.

**ВНИМАНИЕ** - НЕВИДИМОЕ ЛАЗЕРНОЕ ИЗЛУЧЕНИЕ. ПРИ СНЯТИИ КОЖУХА И ОТКЛЮЧЕНИИ БЛОКИРОВОЧНЫХ КОНТАКТОВ ИЗБЕГАЙТЕ ПОПАДАНИЯ ПОД ЛУЧ ЛАЗЕРА.

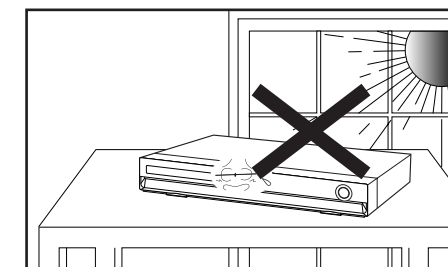
# Меры предосторожности



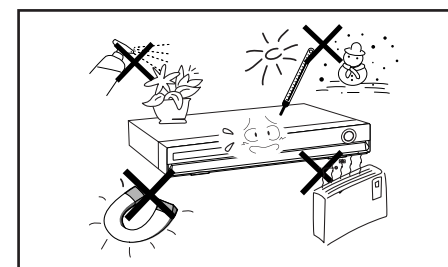
Убедитесь, что характеристики сети переменного тока в вашем доме соответствуют требованиям, перечисленным на наклейке, прикрепленной на задней панели проигрывателя или сабвуфера. Устанавливайте проигрыватель или сабвуфер в горизонтальном положении на подходящее основание (из имеющейся мебели) таким образом, чтобы вокруг оставалось свободное пространство для вентиляции (7,5-10 см). Вентиляционные отверстия не должны быть ничем закрыты. Не ставьте ничего сверху на проигрыватель или сабвуфер. Не ставьте проигрыватель или сабвуфер на усилители или другие нагревающиеся приборы. Перед тем как перенести проигрыватель, убедитесь, что в приводе нет диска. Данный проигрыватель предназначен для непрерывной работы. Выключение DVD-проигрывателя и его переход в режим ожидания не отключают его от сети. Для того чтобы полностью обесточить проигрыватель, необходимо вынуть вилку из сетевой розетки; в особенности это рекомендуется делать, когда проигрыватель не используется в течение долгого времени.



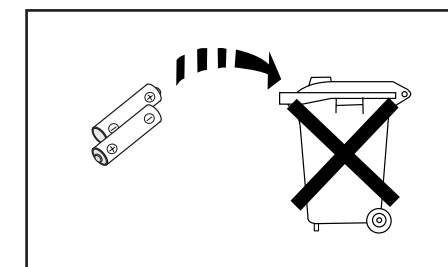
Во время грозы отсоедините сетевой шнур от розетки. Скачки сетевого напряжения, вызванные молнией, могут повредить изделие.



Избегайте воздействия на систему прямого солнечного света и других источников тепла. Это может привести к перегреву системы и нарушению ее нормальной работы.



Предохраняйте систему от влаги (не ставьте на нее сосуды с водой, например, вазы), держите ее подальше от источников тепла (например, камина) и от оборудования, создающего сильные магнитные или электрические поля (например, громкоговорителей). Если система неисправна, отсоедините сетевой шнур от розетки сети переменного тока. Ваша система не предназначена для коммерческого использования. Используйте ее только в домашних условиях. Если ваша система или диски подверглись воздействию низких температур, на них может произойти конденсация влаги. При перевозке в зимнее время подождите примерно 2 часа до тех пор, пока они не прогреются до комнатной температуры.



Используемые в этом изделии батареи содержат вещества, вредные для окружающей среды. Не выбрасывайте батареи вместе с обычным бытовым мусором.

# Особенности системы

## Поддержка различных форматов дисков и FM-тюнер

HT-X20/HT-TX22/HT-TX25 сочетает в одной системе проигрыватель, поддерживающий воспроизведение дисков большинства форматов, включая диски DVD-VIDEO, VCD, CD, MP3-CD, DivX, CD-R/RW, DVD±R/RW и высококачественный FM-тюнер.

## Поддержка функции USB-хост

Вы можете подключать к системе домашнего кинотеатра устройства памяти с интерфейсом USB, например, MP3-плееры, USB флэш-память и т.п. и воспроизводить записанные на них файлы, используя имеющуюся в системе функцию USB-хост.

## Система Dolby Pro Logic II

Система Dolby Pro Logic II – это новая технология декодирования многоканального аудио сигнала, имеющая ряд преимуществ по сравнению с системой Dolby Pro Logic.

## Поддержка формата DTS (Digital Theater System)

DTS – это формат сжатия звука, разработанный компанией Digital Theater Systems Inc. Он позволяет получить полноценный 5.1-канальный звук.

## Хранитель экрана телевизора

Спустя 3 минуты после выключения воспроизведения, система HT-X20/HT-TX22/HT-TX25 начинает автоматически поочередно увеличивать и уменьшать яркость телевизионного экрана.

Спустя 20 минут после включения режима хранителя экрана, система HT-X20/HT-TX22/HT-TX25 автоматически переходит в режим энергосбережения.

## Режим энергосбережения

Через 20 минут нахождения в режиме <Стоп> система HT-X20/HT-TX22/HT-TX25 автоматически выключается.

## Настройка отображения рабочего экрана

Система HT-X20/HT-TX22/HT-TX25 позволяет во время просмотра файлов JPEG, записанных на дисках DVD или VCD, выбрать понравившееся изображение и сохранить его в качестве фонового рисунка.

# Содержание

## ПОДГОТОВКА К РАБОТЕ

Предупреждения по технике безопасности .....	2
Меры предосторожности .....	3
Особенности системы .....	4
О дисках.....	6
Описание.....	8

## СОЕДИНЕНИЯ

Подсоединение громкоговорителей акустической системы .....	12
Установка громкоговорителей .....	15
Подключение беспроводного приемного модуля/усилителя (приобретается отдельно) .....	16
Подключение видеовыхода системы к телевизору.....	19
Функция P.SCAN (прогрессивная развертка) .....	20
Подключение внешних источников звукового сигнала .....	21
Подключение FM-антенны.....	22
Подключение микрофона .....	22

## ИСПОЛЬЗОВАНИЕ ПРОИГРЫВАТЕЛЯ

Перед тем как прочесть данное Руководство пользователя .....	23
Подготовка домашнего кинотеатра к работе .....	24
Воспроизведение диска .....	25
Воспроизведение компакт-дисков WMA/MP3 .....	26
Просмотр (воспроизведение) файлов JPEG.....	27
Воспроизведение DivX .....	28
Использование функции воспроизведения.....	30
Отображение информации о диске ...	30
Проверка оставшегося времени .....	31
Ускоренное воспроизведение .....	31
Замедленное воспроизведение .....	31
Пропуск эпизодов/дорожек диска.....	32
Повторное воспроизведение .....	33
Как выбрать режим повторного воспроизведения, когда отображается информации о диске.....	34
Повтор фрагмента A-B .....	35
Покадровое воспроизведение.....	35
Функция РАКУРС .....	36
Функция ЗУМ (увеличение изображения на экране).....	36
Выбор языка звукового сопровождения .....	37
Выбор языка субтитров.....	37
Прямой переход к эпизоду или дорожке диска .....	38
Использование меню диска .....	39
Использование меню Title (Сюжет) ...	39
Воспроизведение медиафайлов с использованием функции USB-хоста....	40

## НАСТРОЙКИ СИСТЕМЫ

Настройки .....	42
Настройка языка.....	42
Настройка формата экрана телевизора ...	43
Настройка родительского контроля (возрастной категории зрителя).....	44
Настройка пароля .....	44
Выбор фонового рисунка.....	45
Выбор одного из 3 установленных вами фоновых рисунков .....	45
Регистрация DivX (R).....	46
Настройка громкоговорителей .....	46
Настройка времени задержки .....	47
Настройка громкоговорителей по тест-сигналу.....	48
Настройка качества звучания .....	49
Настройка DRC (сжатия динамического диапазона).....	50
Настройка функции AV SYNC .....	50
Функция звукового пространства (DSP)/EQ.....	51
Режим Dolby Pro Logic II.....	52
Эффекты Dolby Pro Logic II.....	53

## РАЗНОЕ

Прослушивание передач радиостанций .....	54
О вещании с использованием системы RDS.....	56
Дополнительные возможности .....	58
Управление телевизором с помощью пульта дистанционного управления системы.....	59
Основные неисправности и их устранение.....	61
Как хранить диски и обращаться с ними .....	63
Список кодов языков .....	64
Семейство устройств, для которых поддерживается функция USB-хост .....	65
Технические характеристики.....	66



**DVD (Digital Versatile Disk - Цифровой многоцелевой диск)** обеспечивает звук и изображение фантастического качества, благодаря использованию технологии окружающего звука Dolby Digital и технологии сжатия изображения MPEG-2. Теперь вы можете ощущать воздействие реалистичных эффектов при просмотре кинофильмов или прослушивании музыки у себя дома, как если бы вы находились в кинотеатре или в концертном зале.



В DVD-проигрывателях и DVD-дисках используется региональное кодирование. Чтобы DVD-диск можно было воспроизвести, региональные коды диска и проигрывателя должны совпадать. Если региональные коды не совпадают, диск воспроизводиться не будет. Региональный код территориальной зоны, для которой предназначен этот проигрыватель, указан на задней панели проигрывателя. (Ваш проигрыватель будет воспроизводить только DVD-диски, на этикетке которых указан такой же региональный код).



## Поддерживаемые форматы дисков

Тип диска	Логотип	Тип записи	Размер диска	Макс. время воспроизведения
DVD-VIDEO		Аудио + Видео	12 см	Около 240 мин. (12 см односторонний)
				Около 480 мин. (двусторонний)
			8 см	Около 80 мин. (односторонний)
				Около 160 мин. (двусторонний)
AUDIO-CD VIDEO-CD		Аудио Аудио + Видео	12 см	74 мин.
			8 см	20 мин.
Divx		Аудио + Видео	12 см	74 мин.
			8 см	20 мин.



## Не пользуйтесь дисками следующих типов!

- Данный проигрыватель не может воспроизводить диски форматов LD, CD-G, CD-I, CD-ROM и DVD-ROM. При попытке воспроизведения такого диска на экране телевизора появляется сообщение **<WRONG DISC FORMAT>** (Неверный формат диска).
- Данный проигрыватель может не воспроизводить DVD-диски, приобретенные за границей. При попытке воспроизведения такого диска на экране телевизора появляется сообщение **<CAN'T PLAY THIS DISC PLEASE, CHECK REGION CODE>**.

## Защита от копирования

- Многие DVD-диски защищены от копирования. Поэтому необходимо напрямую соединить выход DVD-проигрывателя с телевизором, а не подключать проигрыватель к телевизору через видеоманитофон. Если вы подсоединитесь к телевизору через видеоманитофон, это приведет к искажению изображения, воспроизводящегося с защищенных от копирования DVD-дисков.
- В данном изделии использована технология защиты авторских прав, основанная на методах, защищенных несколькими патентами США и другими документами, подтверждающими право на интеллектуальную собственность, обладателями которых являются компания Macrovision Corporation и другие владельцы авторских прав. Разрешение на использование данной технологии защиты авторских прав должно быть получено у Macrovision Corporation, данная технология предназначена только для применения в бытовой аппаратуре и другой аппаратуре для просмотра ограниченной аудиторией, если у Macrovision Corporation не получено разрешение на ее использование в других целях. Копирование технологии и разборка изделия запрещены.

## Формат записанных дисков

**Данное изделие не поддерживает медиа-файлы форматов Secure (DRM)**

### Диски CD-R

- В зависимости от устройства, на котором записывался диск CD-R (устройство записи дисков или ПК) и характеристик самого диска, его воспроизведение может оказаться невозможным.
- Пользуйтесь дисками CD-R емкостью 650 Мбайт/ 74 мин. Не используйте диски CD-R емкостью enter one space after 700/80 минут, поскольку их воспроизведение может оказаться невозможным.
- Воспроизведение некоторых дисков CD-RW (перезаписываемых) может оказаться невозможным.
- Диски типа CD-R могут воспроизводиться полностью только в случае, если они уже записаны окончательно и <закрыты>. Если сессия записи была завершена, но сам диск был оставлен <открытым>, такой диск может не воспроизводиться полностью.

### Диски CD-R с файлами MP3

- Данная система позволяет воспроизводить диски CD-R с файлами MP3, только если это диск формата ISO 9660 или Joliet.
- Имена файлов MP3 должны состоять не более, чем из 8 символов и не содержать символов пробела или специальных символов (./=+).
- Используйте диски, записанные с битрейтом не менее 128 Кбит/с.
- Проигрыватель может воспроизводить только файлы формата MP3, имеющие расширение <.mp3>.
- Данная система позволяет воспроизводить многосессионные диски только с непрерывной записью. Если на многосессионном диске имеются пустые сектора, воспроизведение будет идти только до первого пустого сектора.
- Если диск не <закрыт>, до начала его воспроизведения пройдет больше времени, к тому же, возможно, не все файлы на таком диске смогут быть воспроизведены.
- При воспроизведении файлов, записанных с переменным битрейтом (VBR), то есть и с высоким, и с низким битрейтом (например, 32 Кбит/с - 320 Кбит/с), звук может прерываться.
- Если на одном диске записано более 500 дорожек (файлов), система способна воспроизвести не более 500 дорожек.
- Если на одном диске имеется более 300 папок, система способна воспроизвести файлы не более чем из 300 папок.

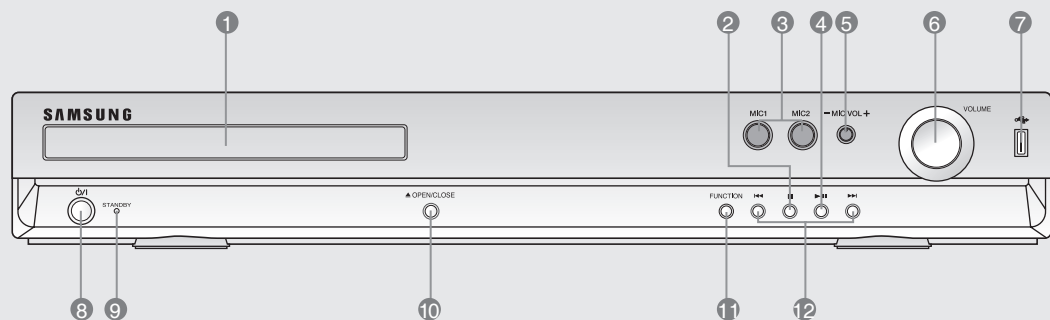
### Диски CD-R с файлами JPEG

- Проигрыватель может воспроизводить только файлы, имеющие расширение <.jpg>.
- Если диск не <закрыт>, до начала его воспроизведения пройдет больше времени, к тому же, возможно, не все файлы на таком диске смогут быть воспроизведены.
- Данная система позволяет воспроизводить диски CD-R с файлами JPEG только если это диски формата ISO 9660 или Joliet.
- Имена файлов JPEG должны состоять не более, чем из 8 символов и не содержать символов пробела или специальных символов (./=+).
- Данная система позволяет воспроизводить многосессионные диски только с непрерывной записью. Если на многосессионном диске имеется пустые сектора, воспроизведение будет идти только до первого пустого сектора.
- На одном диске можно сохранить максимум 9999 изображений.
- При воспроизведении диска с изображениям формата Kodak/Fuji, из находящихся в папке файлов с изображениями будут воспроизводиться только файлы формата JPEG.
- При воспроизведении дисков иного формата, чем Kodak/Fuji, системе понадобится больше времени, чтобы начать воспроизведение, к тому же такие диски с изображениями могут не воспроизводиться вовсе.

### Диски DVD±R/RW, CD-R/RW DivX

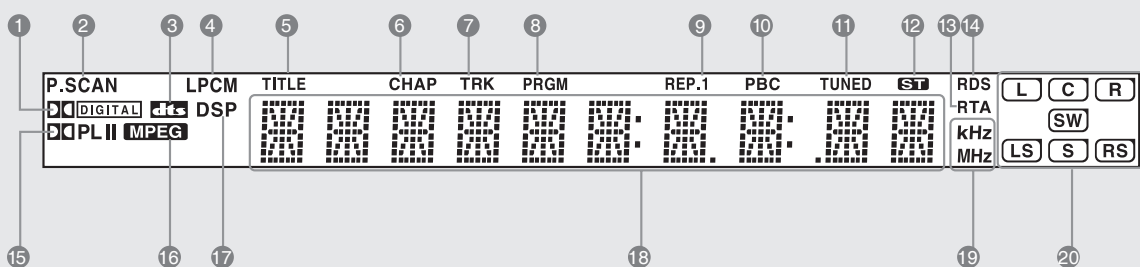
- Поскольку данное изделие обеспечивает воспроизведение файлов с форматами кодирования, одобренными компанией DivX Networks, Inc., то файлы DivX, созданные пользователем, могут не воспроизводиться.
- Не поддерживается обновление программного обеспечения для не поддерживаемых форматов.
- (например, QPEL, GMC, разрешение выше 720x480 пикселей и т.п.)
- Во время воспроизведения файла DivX могут не воспроизводиться части с высокой частотой кадров.
- Более подробную информацию о форматах, одобренных компанией DivX Networks, Inc., смотрите на веб-сайте <www.divxnetworks.net>.

## Передняя панель



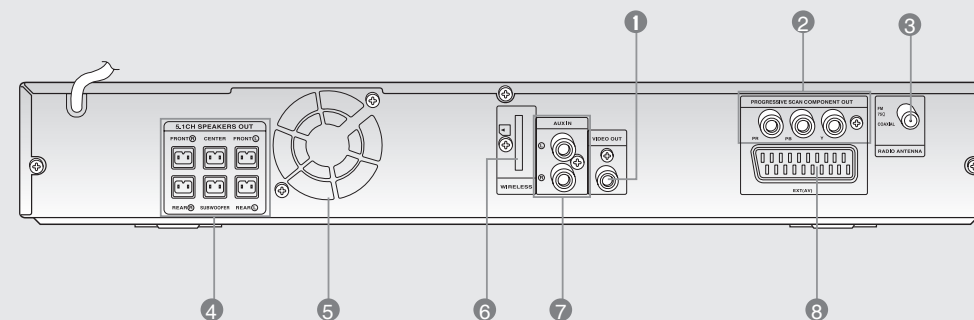
- |  |                              |   |
|--|------------------------------|---|
| 1. Лоток для диска                     | 5. MIC VOLUME громкости      | 10. Кнопка Открыть/Закрыть                            |
| 2. Кнопка СТОП (■)                     | 6. Регулировка громкости     | 11. Кнопка ФУНКЦИИ                                    |
| 3. MIC 1, MIC 2                        | 7. Гнездо USB                | 12. Кнопка настройки вверх по диапазону/пропуска (▶▶) |
| 4. Кнопка Воспроизведение/ Пауза (▶  ) | 8. Кнопка питания (⏻/I)      | Кнопка настройки вниз по диапазону/пропуска (◀◀)      |
|  | 9. Индикатор режима ожидания |   |

## Дисплей



- |                               |                          |  |
|-------------------------------|--------------------------|--|
| 1. Индикатор DOLBY DIGITAL    | 9. Индикатор ПОВТОР      | 17. Индикатор DSP                      |
| 2. Индикатор P.SCAN indicator | 10. Индикатор режима PBC | 18. Отображение состояния системы      |
| 3. Индикатор диска DTS        | 11. Индикатор ТЮНЕР      | 19. Индикатор ЕДИНИЦ ИЗМЕРЕНИЯ ЧАСТОТЫ |
| 4. Индикатор линейной ИКМ     | 12. Индикатор СТЕРЕО     | 20. Индикатор ГРОМКОГОВОРИТЕЛИ         |
| 5. Индикатор СЮЖЕТ            | 13. Индикатор RTA        |  |
| 6. Индикатор ЭПИЗОД           | 14. Индикатор RDS        |  |
| 7. Индикатор ДОРОЖКА          | 15. Индикатор PRO LOGIC  |  |
| 8. Индикатор ПРОГРАММА        | 16. Индикатор MPEG       |  |

## Задняя панель



- |   |  |
|---|--|
| 1. Выходное гнездо видеосигнала<br>Подключайте к этому гнезду (VIDEO OUT) видеовход телевизора (VIDEO IN).        | 5. Вентилятор охлаждения   |
| 2. Выходные гнезда компонентного видеосигнала<br>Подключайте к этим гнездам телевизор с компонентным видеовходом. | 6. Гнездо для установки карты беспроводного доступа TX   |
| 3. Коаксиальное гнездо FM 75Ω   | 7. Гнезда AUX IN   |
| 4. Гнезда подключения громкоговорителей в формате 5.1   | 8. Гнездо разъема SCART<br>Подключайте к этому гнезду телевизор, имеющий входной разъем SCART. |

## Принадлежности



Пульт дистанционного управления



Видеокабель



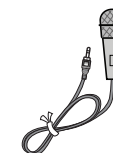
FM-антенна



Руководство пользователя

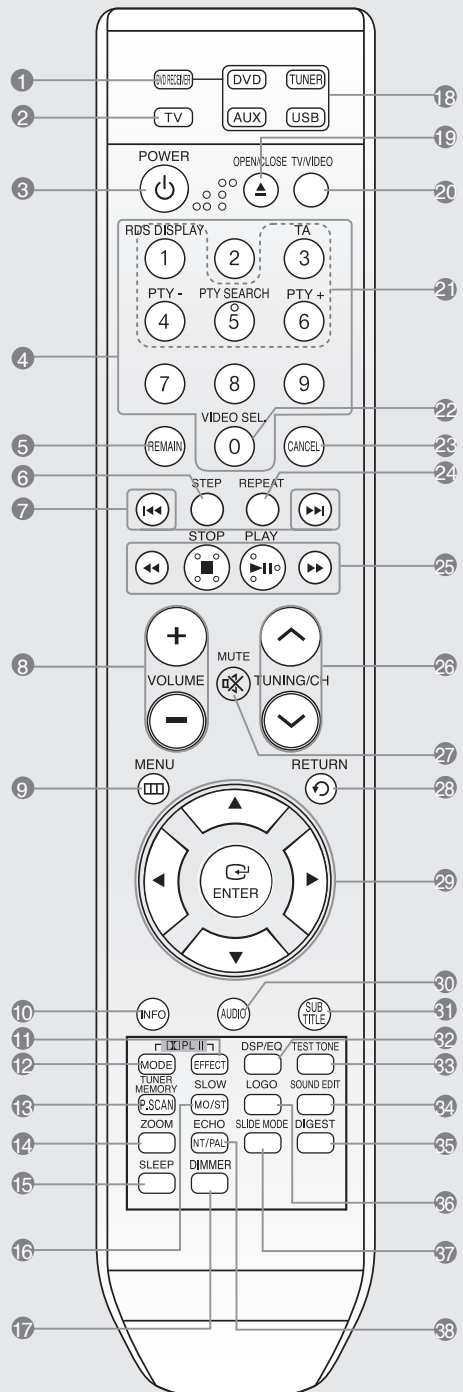


Диск DVD-КАРАОКЕ



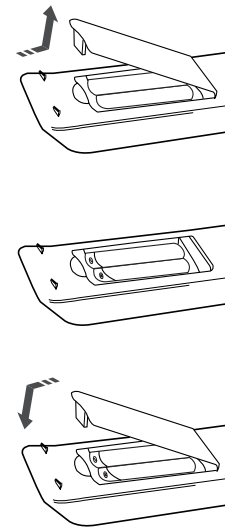
МИКРОФОН

## Пульт дистанционного управления



1. Кнопка DVD
2. Кнопка ТВ
3. Кнопка ПИТАНИЯ
4. Кнопки ввода цифр (0-9)
5. Кнопка оставшегося времени
6. Кнопка покадрового воспроизведения
7. Кнопки предустановленных каналов/ пропуска дорожек CD
8. Кнопки регулировки громкости
9. Кнопка МЕНЮ
10. Кнопка ИНФО
11. Кнопка эффектов  $\square$  PL II
12. Кнопка режима  $\square$  PL II
13. Кнопка ПАМЯТЬ ТЮНЕРА, P.SCAN
14. Кнопка ЗУМ
15. Кнопка режима ожидания
16. Кнопка замедленного воспроизведения, МОНО/СТЕРЕО
17. Кнопка ЯРКОСТЬ ДИСПЛЕЯ
18. Кнопка  $\square$  DVD
19. Кнопка  $\square$  ТЮНЕР
20. Кнопка  $\square$  AUX
21. Кнопка  $\square$  USB
22. Кнопка ОТКРЫТЬ/ЗАКРЫТЬ
23. Кнопка ВЫБОРА РЕЖИМА RDS
24. Кнопка VIDEO SEL.
25. Кнопка ОТМЕНА
26. Кнопка ПОВТОР
27. Кнопка  $\square$  ВОСПРОИЗВЕДЕНИЕ/ПАУЗА
28. Кнопка  $\square$  СТОП
29. Кнопка  $\square$  ПОИСКА
30. Кнопка TUNING/CH
31. Кнопка ЗВУК ВЫКЛ
32. Кнопка ВОЗВРАТ
33. Кнопки КУРСОР/ВВОД
34. Кнопка АУДИО
35. Кнопка DSP/EQ
36. Кнопка тестового сигнала
37. Кнопка настройки звучания громкоговорителей
38. Кнопка ДАЙДЖЕСТ
39. Кнопка ЛОГОТИП
40. Кнопка режима СЛАЙДШОУ
41. Кнопка ECHO, NT/PAL

## Установка батарей в пульт дистанционного управления

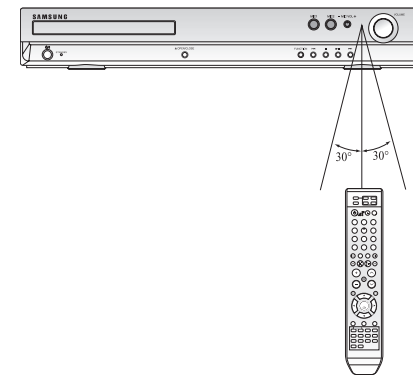


- 1 Приподнимите крышку отсека батарей в направлении, указанном стрелкой, и снимите ее.
- 2 Установите две батареи размера AAA с напряжением 1,5 В, обращая внимание на соблюдение правильной полярности (+ и -).
- 3 Установите на место крышку отсека для батарей.

- !** Во избежание утечки электролита из батарей или их повреждения, соблюдайте следующие рекомендации:
- Устанавливая батареи в пульт дистанционного управления, соблюдайте полярность: соединяйте (+) на батарее с (+) на пульте и (-) на батарее с (-) на пульте.
  - Используйте батареи правильного типа. Одинаково выглядящие батареи могут иметь различное напряжение.
  - Всегда заменяйте одновременно обе батареи.
  - Не подвергайте батареи воздействию высоких температур и огня.

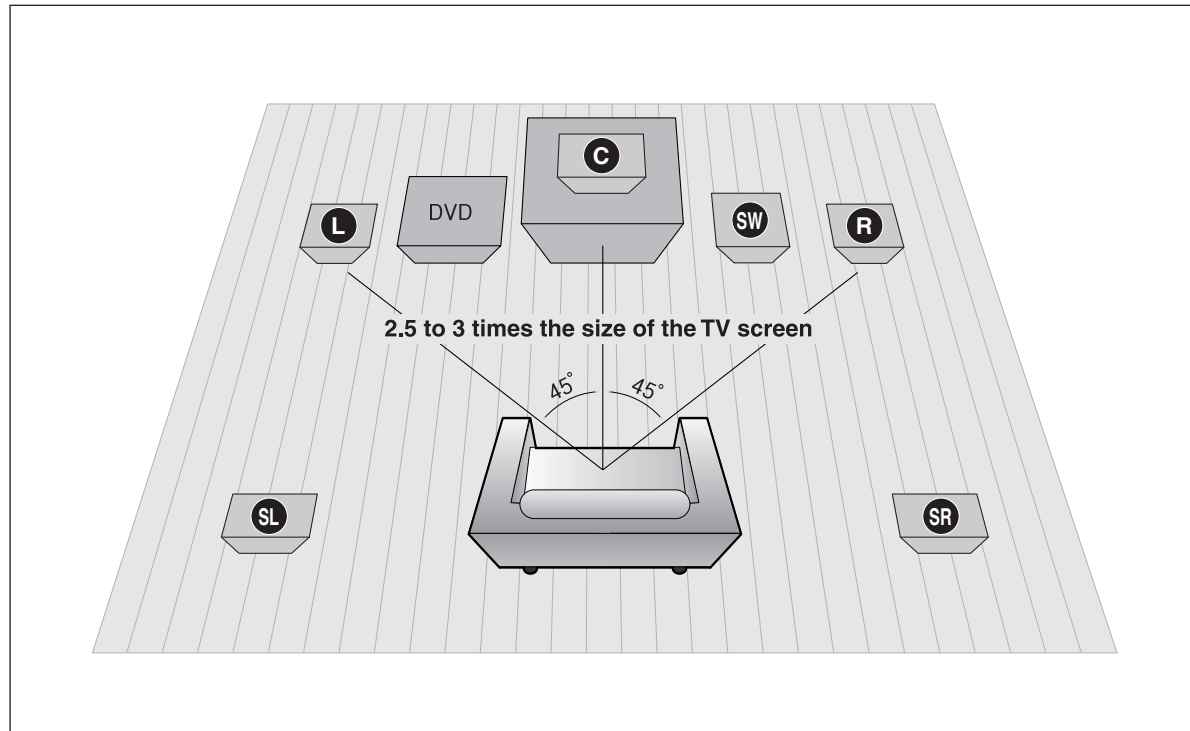
## Диапазон действия пульта дистанционного управления

Пултом дистанционного управления можно пользоваться на расстоянии от системы примерно до 7 метров по прямой. Он также работает при отклонении от перпендикуляра к приемнику сигналов дистанционного управления на угол до 30° по горизонтали.



# Подсоединение громкоговорителей акустической системы

Перед установкой или перемещением системы, не забудьте выключить ее и отсоединить сетевой шнур от розетки.



## Расположение DVD-проигрывателя

- Поставьте его на стойку для аппаратуры или полку шкафа, либо в нишу стойки для телевизора.

## Фронтальные громкоговорители L R

- Расположите громкоговорители перед зоной прослушивания, направив их на нее под углом около 45°.
- Расположите громкоговорители так, чтобы их <пищалки> (высокочастотные динамики) находились по высоте на уровне ушей слушателя.
- Установите фронтальные громкоговорители так, чтобы их передние поверхности находились на одном уровне или чуть впереди передней поверхности центрального громкоговорителя.

## Центральный громкоговоритель C

- Лучше всего установить центральный громкоговоритель на одной высоте с фронтальными громкоговорителями.
- Вы также можете установить его прямо на телевизор или под ним.

## Выбор позиции для прослушивания

Зона прослушивания должна быть удалена от телевизора на расстояние, равное 2,5-3 размерам диагонали телевизионного экрана. Пример : При диагонали телевизора 32 дюйма – на 2-2,4 м  
При диагонали телевизора 55 дюймов – на 3,5~4 м

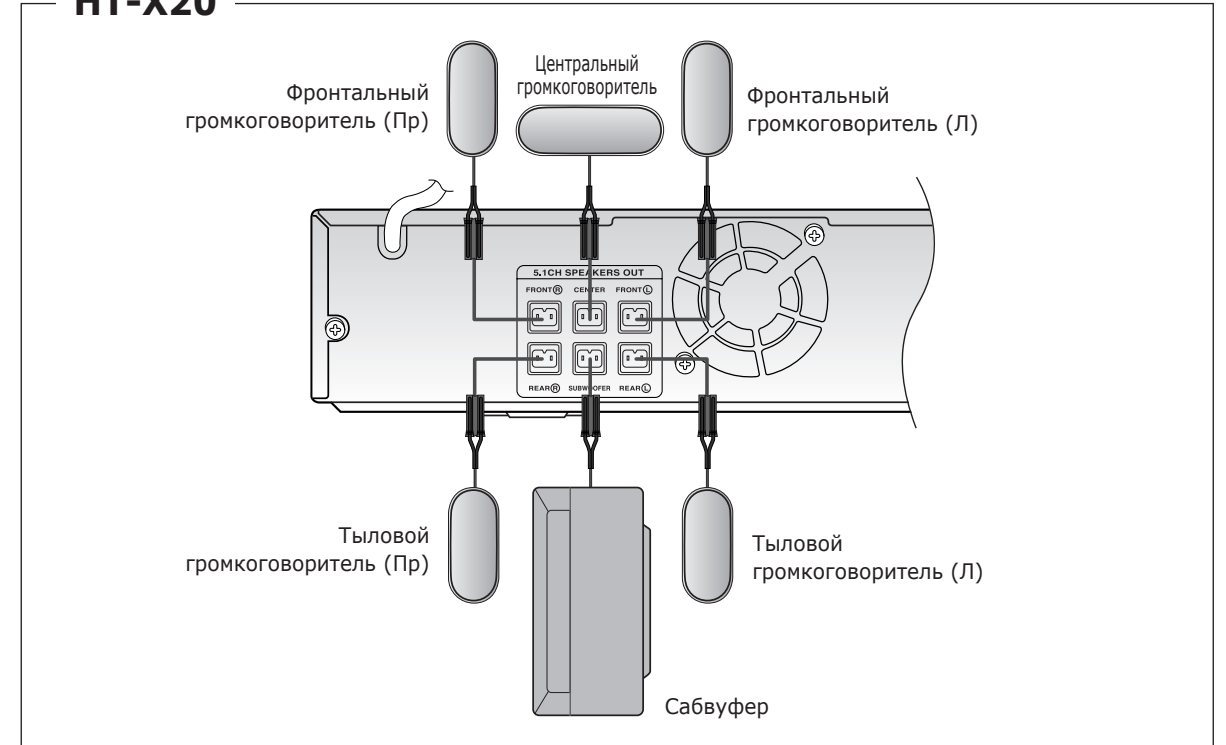
## Тыловые громкоговорители SL SR

- Расположите громкоговорители за зоной прослушивания.
  - Если места слишком мало, установите громкоговорители лицом друг к другу.
  - Расположите их на 60-90 см выше ушей слушателя, слегка наклонив вниз.
- \* В отличие от фронтальных громкоговорителей и центрального громкоговорителя, тыловые громкоговорители в основном предназначены для воспроизведения звуковых эффектов, поэтому они издают звук не постоянно.

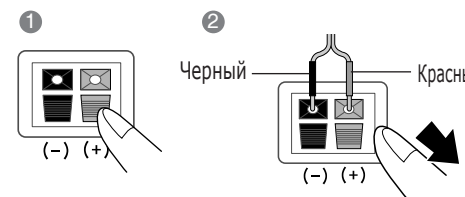
## Сабвуфер SW

- Расположение сабвуфера не имеет большого значения. Он может быть расположен, где вам удобнее.

## HT-X20



## Подключение громкоговорителей



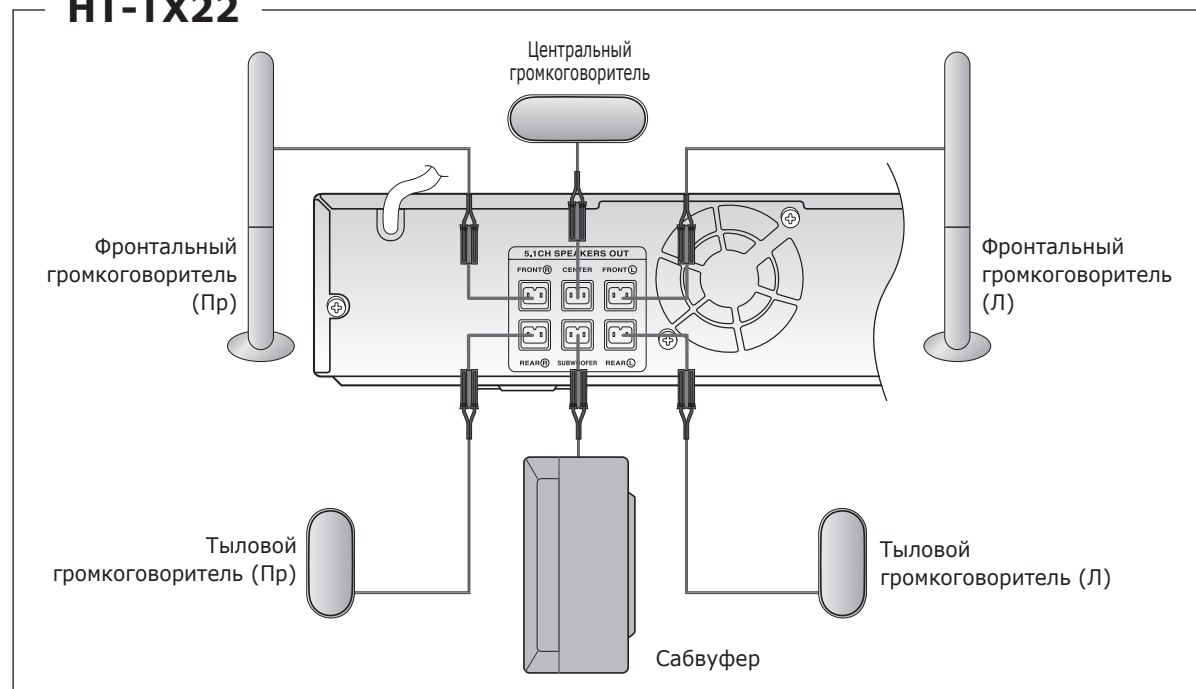
- 1 Нажмите вниз фиксатор контактного терминала на задней стенке громкоговорителя.
- 2 Вставьте провод с черной изоляцией в черный контактный терминал (-), а провод с красной изоляцией в красный контактный терминал (+).
- 3 Подсоедините соединительные штекеры к задней панели домашнего кинотеатра.
  - Помните, что цвет гнезд для подключения каждого громкоговорителя должен совпадать с цветом подключаемых штекеров.

- ! Громкоговорители – не игрушки, не разрешайте детям играть рядом с ними. Упав на ребенка, громкоговоритель может травмировать его.
- Всегда соблюдайте полярность подключения кабелей к громкоговорителям (+/ -).
- Устанавливайте сабвуфер вне пределов досягаемости детей, чтобы они не могли просунуть руку или посторонние предметы в отверстие звукового резонатора.
- Не вешайте сабвуфер на стену, используя для этого отверстие резонатора.

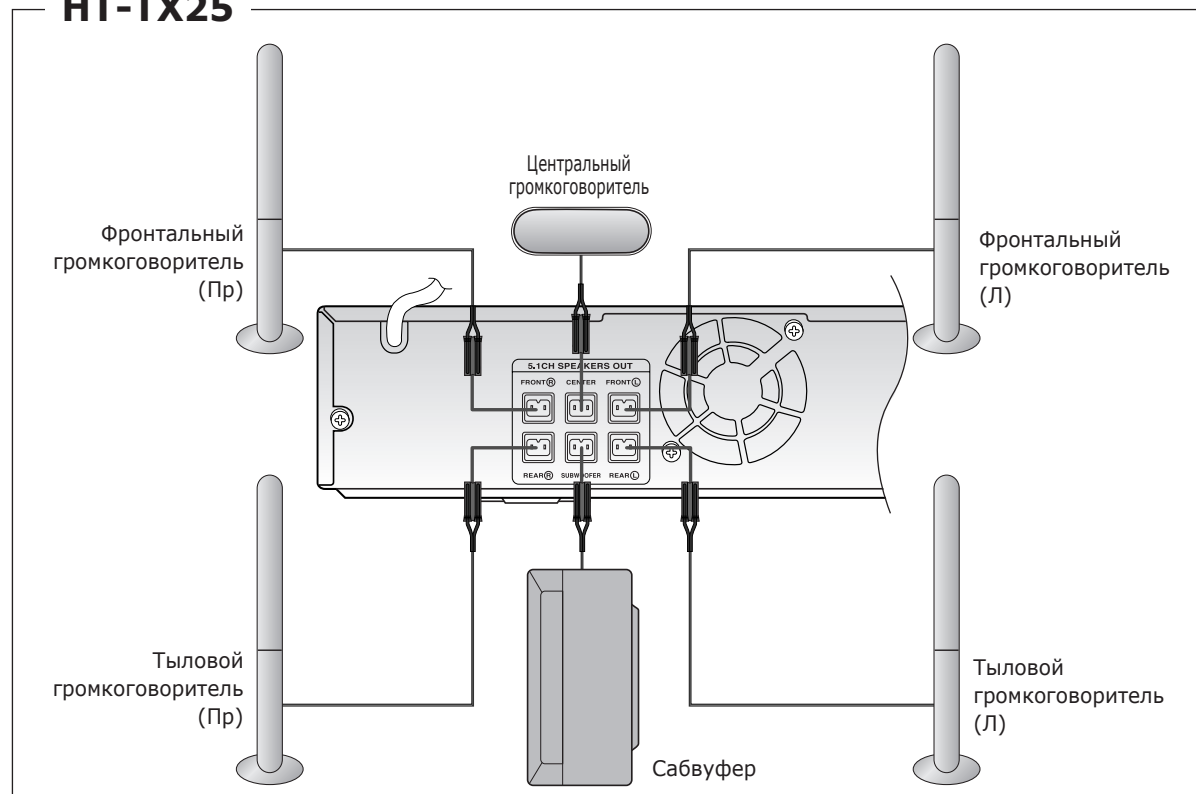
- ✎ Если сабвуфер установлен очень близко от телевизора, цвета на экране могут оказаться искаженными. В таком случае отодвиньте сабвуфер от телевизора подальше.

# Подсоединение громкоговорителей акустической системы (продолжение)

## HT-TX22



## HT-TX25



# Установка громкоговорителей

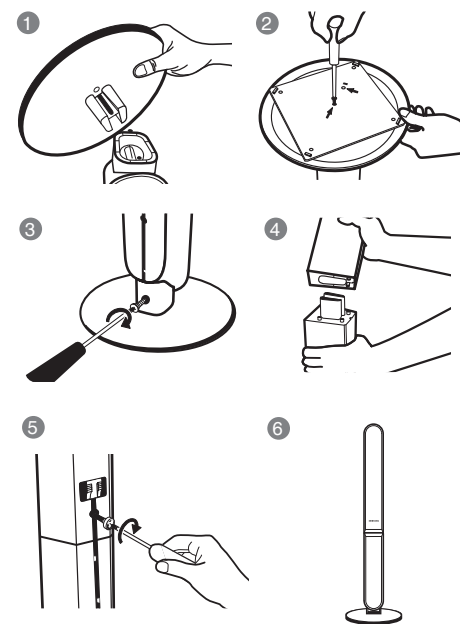
RUS

Фронтальные громкоговорители HT-TX22 и фронтальные/тыловые громкоговорители HT-TX25 можно устанавливать на дополнительные стойки или непосредственно на основания стоек.

## Комплект для сборки громкоговорителя (HT-TX22/HT-TX25)



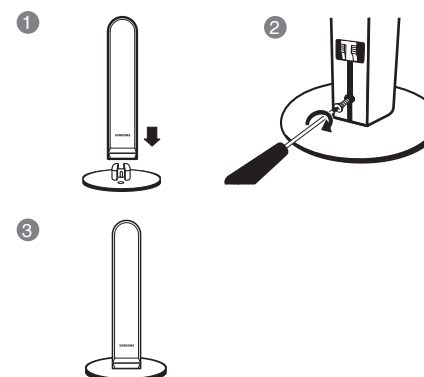
## Как установить громкоговоритель на стойку



- 1 Поверните стойку сверху вниз и установите ее на основание.
- 2 С помощью отвертки заверните два шурупа (А) в отверстия, отмеченные стрелками, как показано на рисунке.
- 3 Заверните шуруп (В) в отверстие на задней части СТОЙКИ громкоговорителя.
- 4 Соедините собранную стойку с громкоговорителем.
- 5 С помощью отвертки заверните другой шуруп (В) в отверстие на задней части громкоговорителя, как показано на рисунке.
- 6 Так выглядит правильно установленный на стойке ГРОМКОГОВОРИТЕЛЬ.

! Устанавливайте громкоговоритель на ровной и устойчивой поверхности. Иначе он может легко опрокинуться.

## Как установить громкоговоритель на основание стойки



- 1 Соедините громкоговоритель с основанием стойки.
- 2 С помощью отвертки заверните шуруп (В) в отверстие на задней части громкоговорителя, как показано на рисунке.
- 3 Так выглядит правильно установленный на основании стойки ГРОМКОГОВОРИТЕЛЬ.

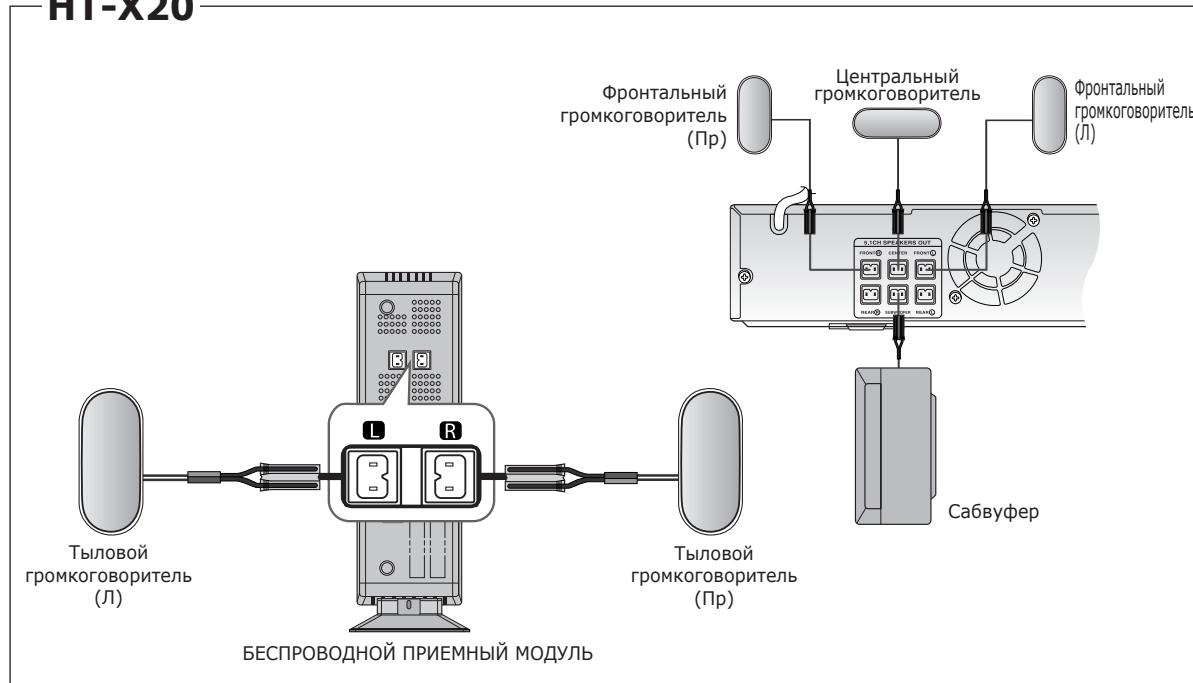
СОЕДИНЕНИЯ

# Подключение беспроводного приемного модуля/усилителя (приобретается отдельно)

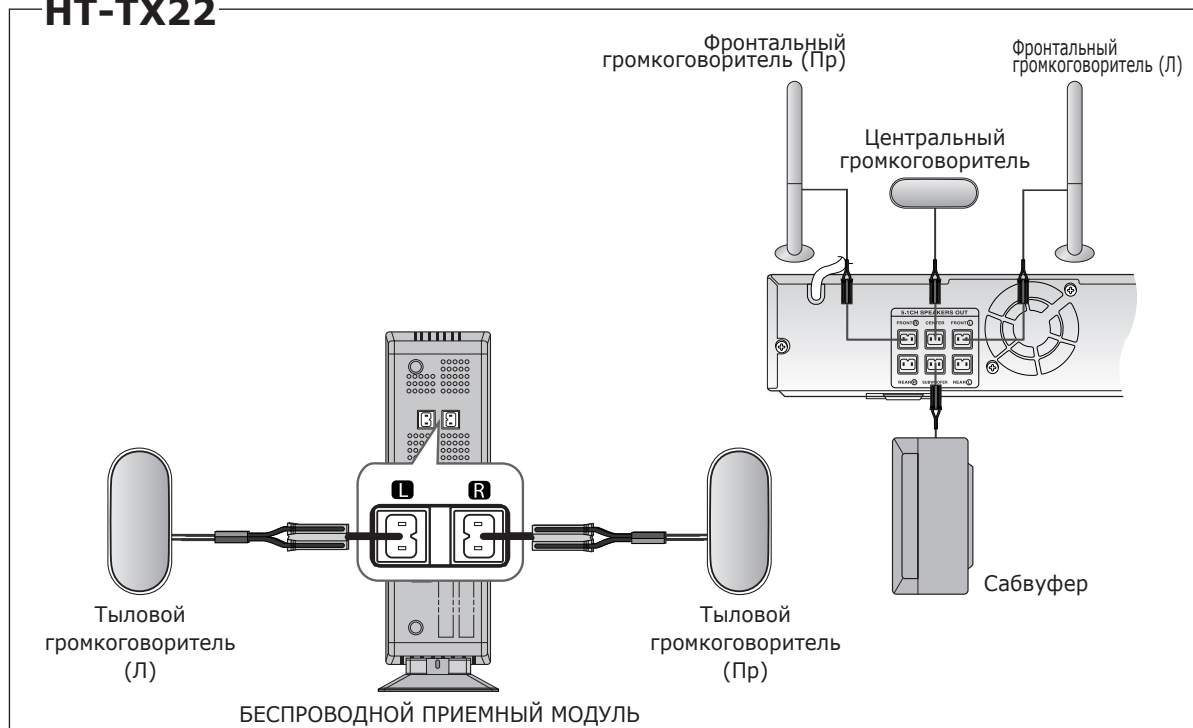
Чтобы иметь возможность подключения тыловых громкоговорителей без проводов, приобретите у вашего дилера компании Samsung модуль беспроводного приема и TX-карту.

## После приобретения беспроводного приемного модуля (SWA-3000)

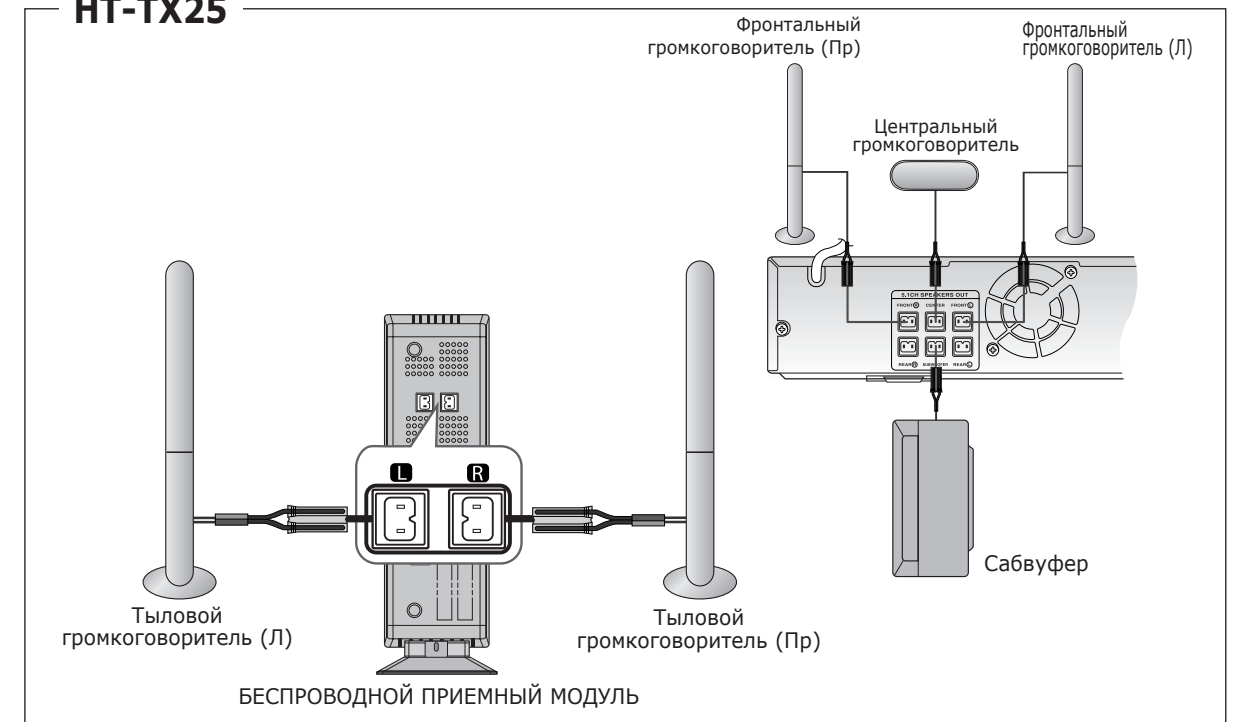
### HT-X20



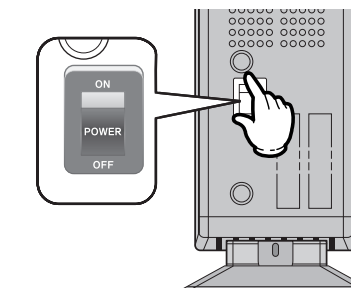
### HT-TX22



### HT-TX25



- 1 Подсоедините фронтальные громкоговорители, центральный громкоговоритель и сабвуфер к основному блоку, как описано на стр. 13-15.
- 2 Выключите основной блок и вставьте в карту TX в предназначенное для нее гнездо (WIRELESS) на задней панели основного блока.
  - Держа карту TX таким образом, чтобы сторона со скосом была направлена вниз, вставьте ее в гнездо.
  - С помощью карты TX осуществляется беспроводная связь между основным блоком и беспроводным модулем.
- 3 Подсоедините левый и правый тыловые громкоговорители к беспроводному модулю.
- 4 Вставьте вилку сетевого шнура беспроводного модуля в розетку и включите питание.

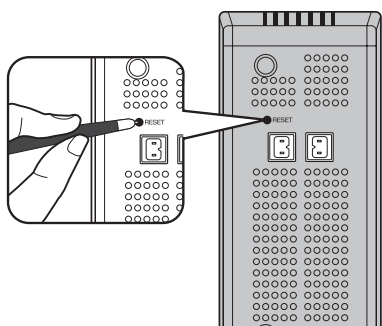


- ! Используйте для беспроводного доступа только предназначенную для данного изделия карту TX. Иначе вы можете повредить изделие, или у вас будут трудности с извлечением карты.
- Не вставляйте карту TX в неправильном положении.
- Вставляйте карту TX, только когда выключен основной блок. В противном случае у вас могут возникнуть проблемы.
- Когда вставлена карта TX, звуковой сигнал не будет подаваться на выходные гнезда тыловых громкоговорителей основного блока.

# Подключение беспроводного приемного модуля/ усилителя (приобретается отдельно) (продолжение)

## Сброс настроек беспроводного приемного модуля

Сделайте сброс системных настроек, если возникает ошибка соединения или не светится индикатор установки беспроводного соединения, а на дисплее основного блока появляется мигающее сообщение <REAR CHECK> (Проверьте тыловые громкоговорители). Сбрасывайте системные настройки, когда основной блок и беспроводной приемный модуль (SWA-3000) находятся в режиме ожидания.



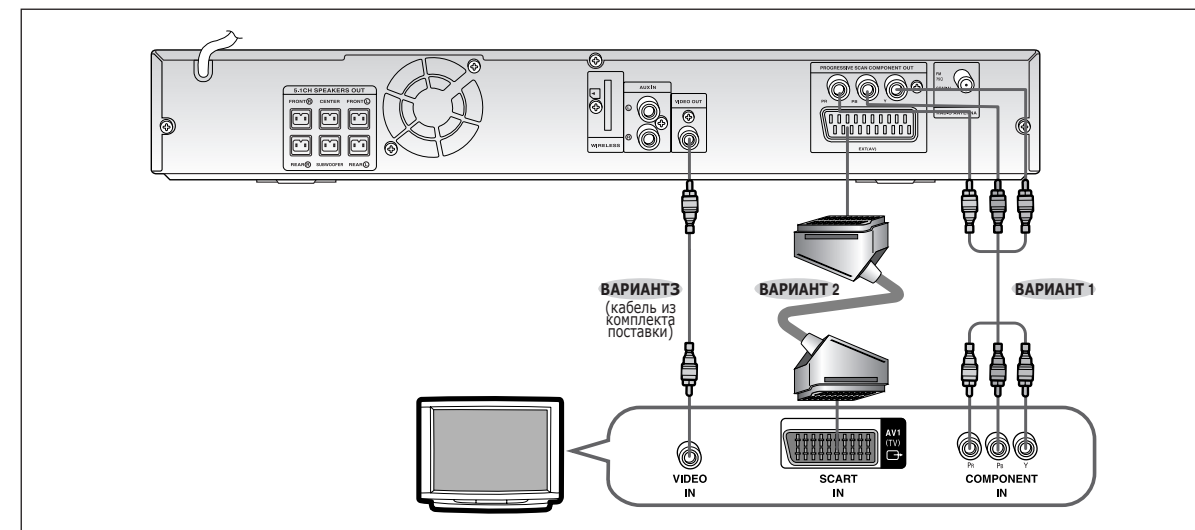
- 1 Выключите основной блок, затем нажмите и удерживайте в течение 5 сек кнопку **REMAIN** пульта ДУ.
  - Начинает мигать индикатор режима ожидания на передней панели беспроводного модуля.
- 2 Включите беспроводной модуль и с помощью шариковой ручки или пары зубочисток нажмите кнопку сброса **RESET** на задней панели изделия.
  - Индикатор режима ожидания на передней панели беспроводного модуля мигает 2 раза.
- 3 Включите основной блок.
  - Если начинает светиться индикатор установленного соединения беспроводного модуля, это означает, что сброс настроек проделан успешно.
  - Если устройства не вышли из режима ожидания, повторите шаги 1-3, описанные выше.

- ! После завершения настройки беспроводного модуля перестает подаваться сигнал на выходные гнезда сабвуфера для подключения тыловых громкоговорителей.
- Приемная антенна встроена в беспроводной модуль. Избегайте попадания влаги и конденсата на изделие.
- Для обеспечения оптимальной связи между беспроводным модулем и основным блоком между ними не должны находиться какие-либо препятствия.
- Звук от тыловых громкоговорителей будет слышен только в режимах прослушивания DVD 5.1-CH или Dolby Pro Logic II.**
- При воспроизведении двухканального стереозвука тыловые громкоговорители работать не будут.

- ✎ Устанавливайте беспроводной приемный модуль сзади слушателя. Если беспроводной модуль установить вблизи от основного блока, при прослушивании могут возникать интерференционные помехи.
- Если рядом со звуковой системой находятся такие устройства, как микроволновая печь, сетевая карта беспроводного доступа LAN, оборудование Bluetooth или любое другое устройство, работающее на той же частоте (2,4 ГГц), при прослушивании могут возникать интерференционные помехи.
- Электромагнитные волны таких частот обычно распространяются в пределах 10 м от источника излучения, однако это расстояние может изменяться в зависимости от окружающей обстановки. Если между основным блоком и беспроводным модулем находится стена из железобетона или металла, система может совсем не работать из-за того, что радиоволны не могут проходить через металлические предметы.

# Подключение видеовыхода системы к телевизору

Выберите один из вариантов подключения к телевизору.



## ВАРИАНТ 1 : компонентный видеосигнал с прогрессивной разверткой .... (самое лучшее качество)

Если на вашем телевизоре имеются входные гнезда компонентного видеосигнала, соедините их с помощью компонентного видеокабеля (приобретается отдельно) с гнездами компонентного видеовыхода (Pr, Pb и Y) на задней панели основного блока.

## ВАРИАНТ 2 : SCART ..... (улучшенное качество)

Если на вашем телевизоре имеется входной разъем SCART, соедините его с гнездом SCART на задней панели основного блока с помощью соответствующего кабеля (приобретается отдельно).

## Выбор режима видеосигнала

Нажмите и удерживайте более 5 сек кнопку **VIDEO SEL.** пульта ДУ.

- На дисплее поочередно будут появляться надписи <COMPOSITE> или <RGB>. В нужный момент кратковременно нажмите кнопку **VIDEO SEL.**, чтобы выбрать один из режимов – <COMPOSITE> или <RGB>.
- Если на вашем телевизоре имеется разъем SCART (с входами RGB), то нажимая кнопку **VIDEO SEL.**, выберите режим RGB. Качество изображения на экране телевизора улучшается при использовании разъемов SCART.
- Если на вашем телевизоре нет разъема SCART (с входами RGB), то нажимая кнопку **VIDEO SEL.**, выберите режим COMPOSITE (композитный).

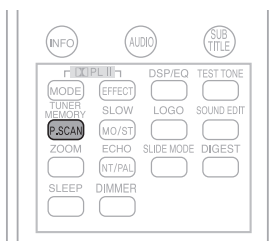
## ВАРИАНТ 3 : композитный видеосигнал ..... (хорошее качество)

С помощью видеокабеля из комплекта поставки соедините гнездо VIDEO OUT на задней панели основного блока с гнездом VIDEO IN вашего телевизора.

- ✎ Если выбран режим прогрессивной развертки, сигнал не будет подаваться на выходы VIDEO (желтый) и SCART.

# Функция P.SCAN (прогрессивная развертка)

В отличие от обычной чересстрочной развертки, когда изображение на экране формируется из двух полукадров (сначала нечетные, затем четные строки развертки), при прогрессивной развертке используется одно поле данных (все строки отображаются в один проход), благодаря чему изображение получается детализированным и четким, а строки развертки становятся незаметными.



## 1 Нажмите кнопку **STOP** (■).

- Во время воспроизведения диска дважды нажмите кнопку **STOP** (■), и на экране появится надпись <STOP>.

## 2 Нажмите и удерживайте нажатой более 5 с кнопку **P.SCAN** пульта ДУ.

- Если нажать и удерживать нажатой эту кнопку более 5 с, то будут чередоваться режимы <Progressive Scan> (Прогрессивная развертка) и <Interlace Scan> (Чересстрочная развертка).
- При выборе режима P.SCAN на экране появится надпись <P.SCAN>.
- Чтобы выбрать режим **P.SCAN** для дисков DivX, нажмите и удерживайте нажатой более 5 с кнопку P.SCAN пульта ДУ, когда в приводе нет диска (на экране отображается сообщение "NO DISC"), после чего вставьте диск DivX и включите воспроизведение.

### Что такое прогрессивная развертка?

Чересстрочная развертка (1 кадр = 2 поля)	Прогрессивная развертка (ПОЛНЫЙ КАДР)
<p>В видеосигнале с чересстрочной разверткой телевизионный кадр формируется из двух чередующихся полей – полукадров (нечетного и четного), соответственно содержащих нечетные и четные строки изображения. Сначала отображается полукадр с нечетными строками, затем – с четными, которые заполняют промежутки между нечетными строками, тем самым создавая полный кадр. Каждый кадр, отображаемый в течение 1/30 с, состоит из двух чередующихся полей, каждое из которых отображается в течение 1/60 с. Чересстрочная развертка лучше всего подходит для отображения неподвижных объектов.</p>	<p>В случае прогрессивной развертки весь телевизионный кадр выводится на экран последовательно строка за строкой. Полное изображение строка за строкой, тогда как при чересстрочной развертке каждый телекадр создается за два прохода. Прогрессивная развертка более предпочтительна для отображения движущихся объектов.</p>

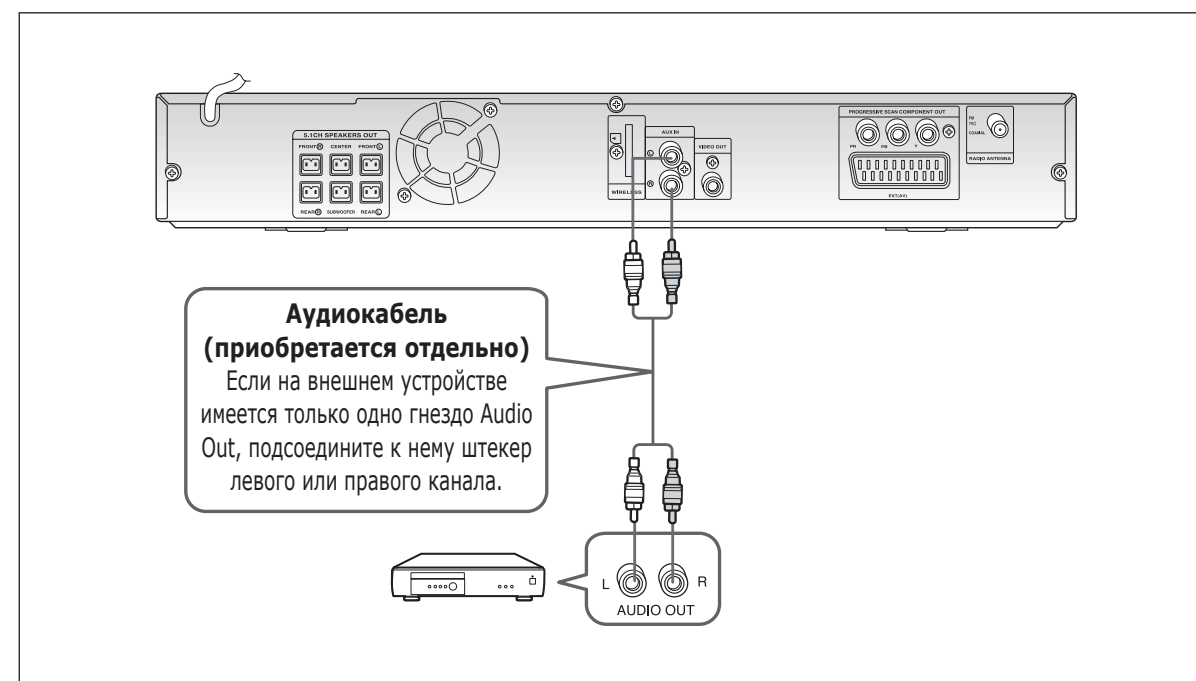
- Данная функция работает только в телевизорах, имеющих компонентные входы (Y, Pr, Pb) с поддержкой видеосигнала с прогрессивной разверткой. (Она не поддерживается в телевизорах с обычными компонентными входами, то есть с чересстрочной разверткой.)
- В зависимости от технических возможностей вашего телевизора данная функция может не работать.

# Подключение внешних источников звукового сигнала

RUS

## Подключение внешнего аналогового устройства

Таким устройством может быть, например, видеомаягнитофон

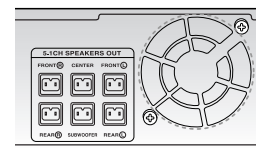


- Соедините кабелем звуковой вход **AUX IN 2** (Audio) домашнего кинотеатра с выходным гнездом звукового сигнала **Audio Out** внешнего аналогового устройства.
  - Цвета штекера и гнезда должны быть одинаковыми.
- Нажимая кнопку **AUX** на пульте ДУ, выберите вход <AUX>.
  - Для этого можно также воспользоваться кнопкой **FUNCTION** (Функции) основного блока. Режимы переключаются в следующей последовательности : **DVD/CD → AUX → USB → FM**

- Вы можете соединить с помощью кабелей видеовыход видеомаягнитофона с телевизором, а аудиовыход видеомаягнитофона – с данным изделием.

### Вентилятор охлаждения

Вентилятор используется для подачи охлаждающего воздуха внутрь изделия во избежание его перегрева.

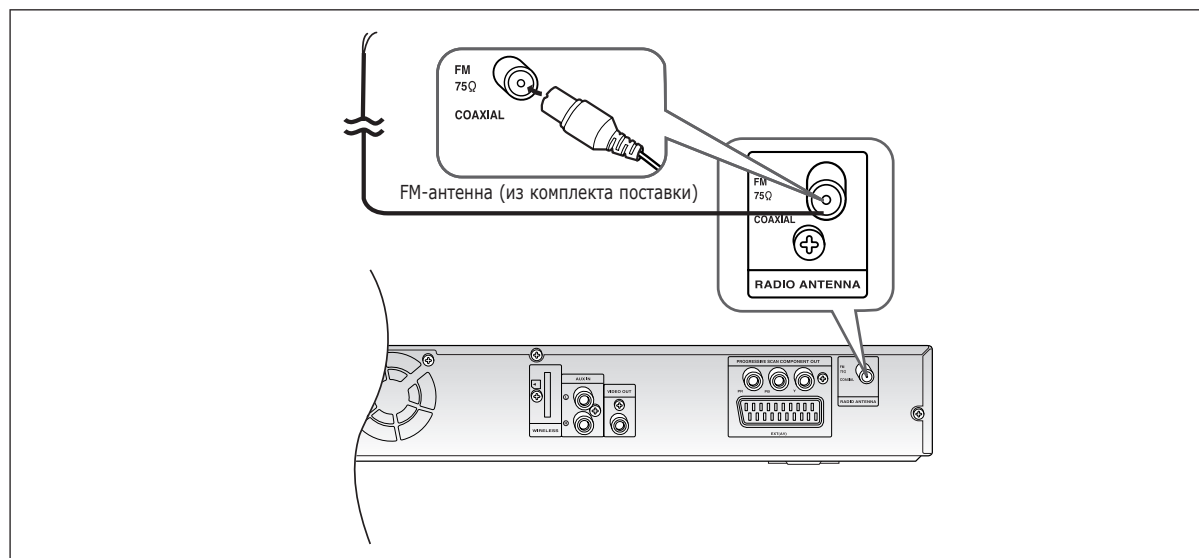


Во избежание несчастных случаев соблюдайте следующие меры безопасности.

- Изделие должно хорошо вентилироваться. В случае плохой вентиляции может сильно повыситься температура внутри изделия, что может его повредить.
- Не закрывайте ничем вентилятор охлаждения или вентиляционные отверстия. (Если вентилятор охлаждения или вентиляционные отверстия закрыть газетой или одеждой, изделие может перегреться, в результате чего может произойти возгорание).

СОЕДИНЕНИЯ

# Подключение FM-антенны



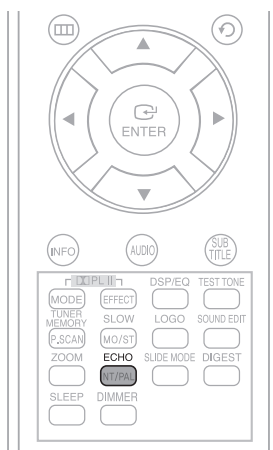
- 1 Подсоедините FM-антенну из комплекта поставки к коаксиальному гнезду FM 75Ω.
- 2 Медленно перемещайте провод антенны, до тех пор пока не найдете положение, в котором прием сигнала будет оптимальным, после чего закрепите антенну в этом положении на стене и или другой твердой поверхности.



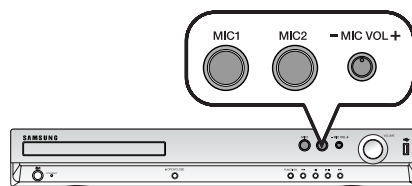
• Данное изделие не принимает радиостанции AM-диапазона.

# Подключение микрофона

Создайте караоке бар у себя дома. Смотрите видеоклипы со словами песен на ТВ-экране и пойте под аккомпанемент любимых мелодий.



- 1 Подсоедините микрофон к гнезду MIC на передней панели.
  - Можно подключить 2 микрофона одновременно.



- 2 Для регулировки уровня сигнала от микрофона поворачивайте регулятор **MIC VOL** (Уровень сигнала от микрофона).
- 3 Нажмите кнопку **ECHO** (Эхо), чтобы отрегулируйте уровень эхо-сигнала микрофона.



• Если при работе с караоке в громкоговорителях слышны странные звуки (свист или вой), отведите микрофон в сторону от громкоговорителей. В этом случае также может помочь уменьшение громкости микрофона или громкоговорителей.

# Перед тем как прочесть данное Руководство пользователя

Перед чтением данного Руководства пользователя ознакомьтесь со следующей информацией.

## Значки, используемые в руководстве

Значок	Значение	Описание
	DVD	Функция применима к дискам DVD или DVD-R/DVD-RW, которые были записаны в режиме ВИДЕО и затем закрыты надлежащим образом.
	VCD	Функция применима к дискам Video CD (CD-R или CD-RW).
	CD	Функция применима к дискам CD (CD-R или CD-RW).
	MP3	Функция применима к дискам CD-R/-RW.
	JPEG	Функция применима к дискам CD-R/-RW.
	DivX	Функция применима к дискам MPEG4. (DVD±R/RW, CD-R или CD-RW)
	Внимание!	Используется в тех случаях, когда функция не работает или могут быть отменены какие-то настройки.
	Примечание	Приводятся советы или рекомендации, которые могут помочь в освоении описываемой функции.

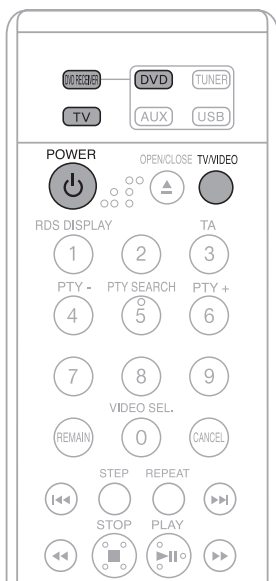


- В настоящем руководстве инструкции, помеченные <DVD ( )> применимы к дискам DVD-VIDEO, DVD-R/-RW, которые были записаны в режиме ВИДЕО и затем закрыты надлежащим образом. В особых случаях тип DVD-диска оговаривается специально.
- Если диск DVD-R/-RW не был записан в точном соответствии с форматом DVD Video, его воспроизведение будет невозможно.

# Подготовка домашнего кинотеатра к работе

## Как управлять телевизором Samsung и данным домашним кинотеатром с помощью пультов ДУ НТ-Х20/НТ-ТХ22/НТ-ТХ25.

Пульт ДУ домашнего DVD-кинотеатра можно использовать для управления телевизорами Samsung.

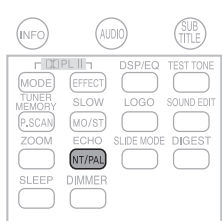


- 1 Вставьте вилку сетевого шнура изделия в сетевую розетку.
  - Перед включением вилки в сетевую розетку проверьте правильность выбора напряжения (OPTIONAL - дополнительно). Если сетевое напряжение не совпадает с напряжением, указанным на задней панели изделия, ваш система может быть серьезно повреждена.
- 2 Нажмите кнопку **TV (Телевизор)**, чтобы установить пульт дистанционного управления в режим управления телевизором.
- 3 Нажмите кнопку **POWER (Питание)** для включения вашего телевизора Samsung с помощью этого пульта ДУ.
- 4 Нажмите кнопку **TV/VIDEO** на пульте ДУ для выбора режима <VIDEO> (Видео) вашего телевизора.



- 5 Нажмите кнопку **DVD RECEIVER (DVD-ресивер)**, чтобы установить пульт дистанционного управления в режим управления DVD-ресивером.
- 6 Нажмите кнопку **FUNCTION (Функция)** на основном блоке или кнопку DVD на пульте, чтобы можно было воспроизводить диски DVD/CD.

## Выбор системы цветного телевидения



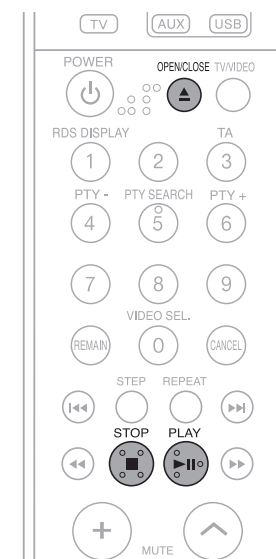
Для выбора системы цветного телевидения выключите систему и нажимайте кнопку NT/PAL на пульте дистанционного управления не менее 5 секунд.

- По умолчанию выбрана система цветного телевидения PAL.
- На дисплее появится сообщение <NTSC> или <PAL>. В это время кратковременными нажатиями кнопки NT/PAL вы можете поочередно выбирать систему <NTSC> и <PAL>.
- В разных странах используются различные системы телевидения.
- Для нормального воспроизведения, система цветного телевидения, в которой записан диск, должна соответствовать системе цветного телевидения вашего телевизора.

# Воспроизведение диска



RUS



- 1 Нажмите кнопку **OPEN/CLOSE (Открыть/Заккрыть)**, чтобы открыть лоток для диска.
- 2 Загрузите диск.
  - Аккуратно положите диск в лоток так, чтобы сторона диска с этикеткой находилась сверху.
- 3 Вновь нажмите кнопку **OPEN/CLOSE (Открыть/Заккрыть)**, чтобы закрыть лоток для диска.
  - Воспроизведение начинается автоматически.

- Чтобы остановить воспроизведение, нажмите во время воспроизведения кнопку **STOP(■)**.
  - При однократном нажатии, на экране появляется сообщение <PRESS PLAY> (Нажмите кнопку Воспроизведение) и в память системы заносится информация о месте на диске, в котором воспроизведение было прервано. При нажатии кнопки **ВОСПРОИЗВЕДЕНИЕ/ПАУЗА (▶||)** или **ENTER (Ввод)** воспроизведение будет продолжено с запомненного места (эта функция действует только для дисков DVD).
  - При двукратном нажатии, на экране появляется сообщение <STOP> (Стоп) и при последующем нажатии кнопки **ВОСПРОИЗВЕДЕНИЕ/ПАУЗА (▶||)** воспроизведение возобновится от начала диска.
- Чтобы приостановить воспроизведение, нажмите во время воспроизведения кнопку **ВОСПРОИЗВЕДЕНИЕ/ПАУЗА (▶||)**.
  - Чтобы возобновить воспроизведение, нажмите кнопку **ВОСПРОИЗВЕДЕНИЕ/ПАУЗА (▶||)** еще раз.



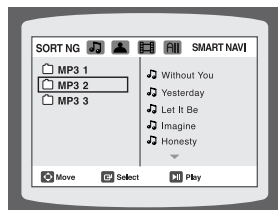
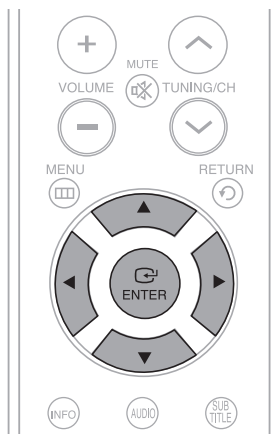
- В зависимости от типа диска экран начальной загрузки может выглядеть по-другому.
- Никогда не вставляйте в проигрыватель контрафактные диски. Это является нарушением правил CSS – системы защиты от копирования.

ИСПОЛЬЗОВАНИЕ  
ПРОИГРЫВАТЕЛЯ

# Воспроизведение компакт-дисков WMA/MP3



Вы можете воспроизводить компакт-диски (CD-R, CD-RW), на которых записаны файлы форматов MP3/WMA.

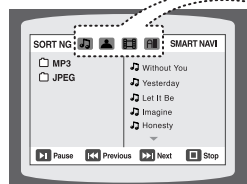


- 1 Загрузите MP3/WMA-диск в привод.
  - Появится меню MP3/WMA, и начнется воспроизведение диска.
  - Содержимое меню определяется содержимым диска MP3/WMA.
  - Защищенные файлы формата WMA-DRM воспроизводиться не будут.
- 2 С помощью кнопок ▲, ▼, ◀, ▶ выберите альбом, затем нажмите кнопку **ENTER**.
  - С помощью кнопок ▲, ▼ выберите звуковую дорожку.
- 3 В режиме останова с помощью кнопок ▲, ▼, ◀, ▶ выберите другой альбом, затем нажмите кнопку **ENTER**.
  - Чтобы выбрать другой альбом или дорожку, повторите шаги 2 и 3, описанные выше.
- 4 Для прекращения воспроизведения нажмите кнопку **STOP**(■).

- Некоторые компакт-диски MP3/WMA воспроизводиться не будут из-за неподдерживаемого режима записи.
- Информация о MP3/WMA-диске, отображаемая на экране, зависит от того, в каком формате были записаны MP3/WMA-дорожки этого диска.

## ➤ Как начать воспроизведение файла

- В режиме останова с помощью кнопок ▲, ▼, ◀, ▶ выберите значок нужного файла в верхней части меню.



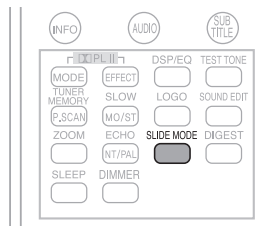
- 🎵 Значок музыкального файла: чтобы воспроизводились только музыкальные файлы, выберите значок 🎵.
- 👤 Значок файла изображения: чтобы просматривать только файлы изображений, выберите значок 👤.
- 🎬 Значок видеофайла: чтобы просматривать только файлы фильмов/клипов, выберите значок 🎬.
- 📁 Значок всех типов файлов: чтобы воспроизводились все файлы, выберите значок 📁.

# Просмотр (воспроизведение) файлов JPEG



Вы можете записать на компакт-диск снимки, сделанные на цифровой фотокамере или камкордере, а также JPEG-файлы со своего ПК и затем просматривать их с помощью домашнего кинотеатра.

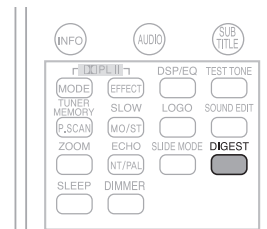
## Режим Слайдшоу



- 1 Поместите JPEG-диск в лоток для диска.
    - Воспроизведение диска начнется автоматически. Каждое изображение отображается в течение 5 сек, затем будет показано следующее изображение.
  - 2 Нажмите кнопку режима слайдшоу **SLIDE MODE**.
    - Каждый раз при нажатии кнопки режимы вывода изображений будут переключаться следующим образом:  
**SLIDE SHOW MODE : 1~11** → **SLIDE SHOW MODE : RANDOM** → **SLIDE SHOW MODE : NONE**
- Чтобы перейти к следующему слайду, нажмите кнопку ◀▶.
- Каждый раз при нажатии кнопки появляется предыдущее или следующее изображение.

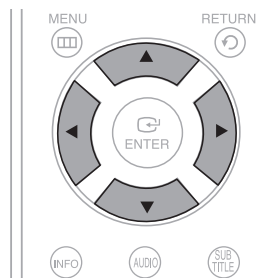
## Функция ДАЙДЖЕСТ

Можно увидеть на экране 9 изображений JPEG одновременно.



- 1 Нажмите кнопку **DIGEST** во время воспроизведения.
    - На экране появятся 9 JPEG-файлов.
  - 2 С помощью кнопок ▲, ▼, ◀, ▶ выберите изображение, затем нажмите кнопку **ENTER**.
    - Выбранное изображение отображается в полноэкранном режиме в течение 5 сек, затем появляется следующее изображение.
- Чтобы увидеть следующую/предыдущую страницу с 9 изображениями одновременно, нажмите кнопку ◀▶.

## Поворот/переворот изображений



Нажимайте кнопки ▲, ▼, ◀, ▶ во время воспроизведения.



- Максимальные разрешения, поддерживаемые данным изделием, 5120 x 3480 (или 19,0 Мпикс.) для стандартных JPEG-файлов и 2048 x 1536 (или 3,0 Мпикс.) для progressive (многопроходных) файлов.



Функции, описанные на данной странице, применимы к воспроизведению DivX-дисков.



## Пропуск вперед/назад

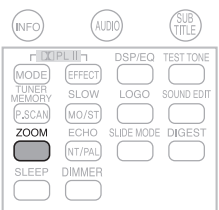
- Во время воспроизведения нажмите кнопку **⏮, ⏭**.
- Если на диске записано более 2 файлов, при нажатии кнопки **⏭** произойдет переход к следующему файлу.
  - Если на диске записано более 2 файлов, при нажатии кнопки **⏮** произойдет переход к предыдущему файлу.

## Ускоренное воспроизведение

- Чтобы просматривать диск на повышенной скорости, нажмите во время производства кнопку **⏪** или **⏩**.
- Каждый раз при нажатии одной из кнопок скорость воспроизведения меняется следующим образом : 2x → 4x → 8x → 32x → Норма.

## Пропуск 5 мин

- Во время воспроизведения нажимайте кнопки **⏪, ⏩**.
- Каждый раз при нажатии кнопки **⏩** происходит переход на 5 мин вперед.
  - Каждый раз при нажатии кнопки **⏪** происходит переход на 5 мин назад.



## Функция зума

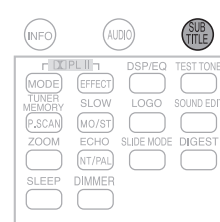
- 1 Нажимайте кнопку **ZOOM**.
  - Каждый раз при нажатии кнопки будут переключаться режимы <ZOOM X2> (Зум x2) и <ZOOM OFF> (Зум выкл).
- 2 С помощью кнопок **▲, ▼, ◀, ▶** перейдите к области изображения, которую хотите увеличить.

- Файлы DivX можно просматривать только с зумом x2.
- DivX-файлы имеют расширение .avi, однако не все файлы с таким расширением сжаты в формате DivX, и поэтому они не будут воспроизводиться на данном изделии.

## Отображение звуковых дорожек

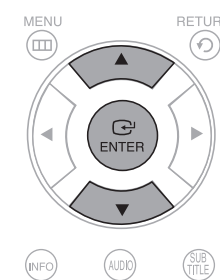
- Нажмите кнопку **AUDIO** (Звук)
- Если на диске записано несколько дорожек звукового сопровождения, можно переключаться между ними.
  - Каждый раз при нажатии кнопки будут переключаться режимы <AUDIO (1/N, 2/N ...)> (Дорожка 1/N, 2/N ...) и **👉**.

- Если на диске записана только одна дорожка звукового сопровождения, появится значок **👉**.



## Отображение субтитров

- Нажмите кнопку **SUBTITLE** (Субтитры).
- Каждый раз при нажатии кнопки будут переключаться режимы <SUBTITLE (1/N, 2/N ...)> (Субтитры 1/N, 2/N ...) и <SUBTITLE OFF> (Субтитры выкл).
  - Если на диск записан только один файл субтитров, он будет показан автоматически.
  - О файлах субтитров на DivX-дисках см. п. 2 (Субтитры) ниже.



## Если на диске записано более одного файла субтитров

- Если на диске записано более одного файла субтитров, язык субтитров по умолчанию может оказаться не тем, который вам нужен; чтобы выбрать язык субтитров, сделайте следующее:
- 1 В режиме останова с помощью кнопок **▲, ▼** выберите на ТВ-экране язык субтитров (🗣) затем нажмите кнопку **ENTER**.
  - 2 Теперь если вы выберете на ТВ-экране DivX-файл для воспроизведения, он будет сопровождаться нужными субтитрами.

## Формат DivX (Digital internet video eXpress – цифровой экспресс-видеоформат для Интернета)

DivX – это формат видеофайлов, разработанный корпорацией Microsoft, основанный на технологии сжатия MPEG4, обеспечивающей передачу аудио- и видеоданных по сети Интернет в реальном времени. Технология MPEG4 используется для кодирования видеоданных, а технология MP3 – для кодирования аудиоданных; это позволяет просматривать кинофильмы с качеством, приближенным к DVD-видео/аудио.

### 1. Поддерживаемые форматы

Данное изделие поддерживает только медиаформаты, перечисленные ниже. У вас могут появиться проблемы с просмотром и прослушиванием дисков, видео- или аудиоформаты которых не поддерживаются.

#### Поддерживаемые видеоформаты

Формат	AVI	WMV
Поддерживаемые версии	DivX3.11~DivX5.1, XviD	V1/V2/V3/V7

#### Поддерживаемые аудиоформаты

Формат	MP3	WMA	AC3	DTS
Битрейт	80-384 Кбит/с	56-128 Кбит/с	128-384 Кбит/с	1,5 Мбит/с
Частота дискретизации	44,1 кГц		44,1/48 кГц	44,1 кГц

- Поддерживаются DivX-файлы, включая аудио- и видеофайлы в формате DTS, с битрейтом до 6 Мбит/с.
- Формат экрана: хотя для DivX-файлов разрешение кадра по умолчанию 640x480 пикселей (4:3), данное изделие поддерживает разрешение до 720x480 пикселей (16:9). Разрешение ТВ-экрана более 800 не поддерживается.
- Во время воспроизведения дисков, записанных с частотой дискретизации более 48 кГц или с битрейтом более 320 Кбит/с, изображение на экране телевизора может дрожать.

### 2. Субтитры

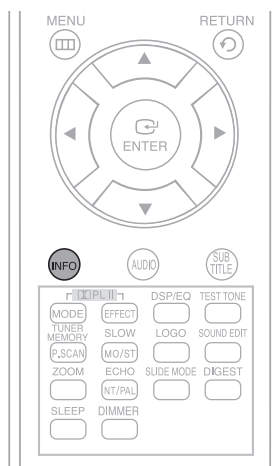
- Для работы с данной функцией необходимо иметь некоторый опыт по извлечению и редактированию видеоданных.
- Чтобы воспользоваться функцией субтитров, запишите файл субтитров (\*.smi) в одной папке с медиафайлом DivX (\*.avi) и под таким же именем. Пример. Корневой каталог: Samsung\_007CD1.avi Samsung\_007CD1.smi
- Имя файла может состоять максимум из 60 букв и цифр или 30 символов восточно-азиатского алфавита (двухбайтовых символов корейского и китайского языков).

# Использование функции воспроизведения

## Отображение информации о диске

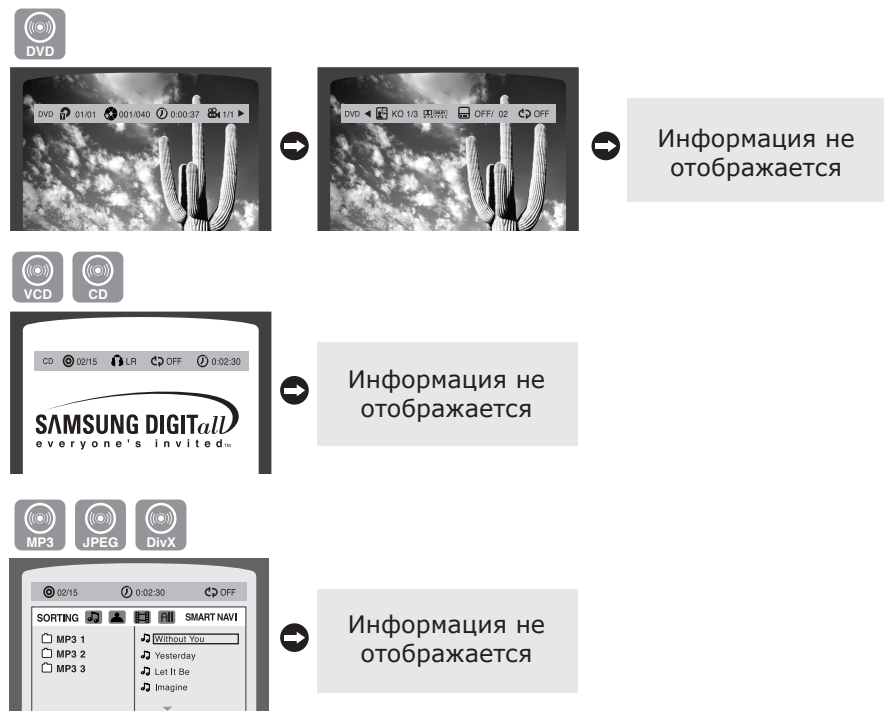


Вы можете просматривать на ТВ-экране информацию о воспроизводимом диске.



Нажмите кнопку **INFO**.

- Каждый раз при нажатии кнопки отображаемая на экране информация меняется следующим образом:



- В зависимости от типа диска отображаемая информация может выглядеть по-другому.
- В зависимости от типа диска можно выбрать DTS, DOLBY DIGITAL или PRO LOGIC.

На ТВ-экране появляется значок

Данный значок появляется на экране после нажатия кнопки, если для диска, находящегося в приводе, не поддерживается функция, соответствующая этой кнопке.

### Информация на экране

DVD	Значок диска DVD	Значок СЮЖЕТА	Значок ИСТЕКШЕГО ВРЕМЕНИ	LR	Значок СТЕРЕО (Л/Пр)
VCD	Значок диска VCD	Значок ЭПИЗОДА	Значок ПОВТОРА	DOLBY DIGITAL	Значок DOLBY DIGITAL
CD	Значок КОМПАКТ-ДИСКА	Значок ДОРОЖКИ (ФАЙЛА)	Значок ЯЗЫКА ЗВУКОВОГО СОПРОВОЖДЕНИЯ	Значок РАКУРС	
Значок СУБТИТРОВ					

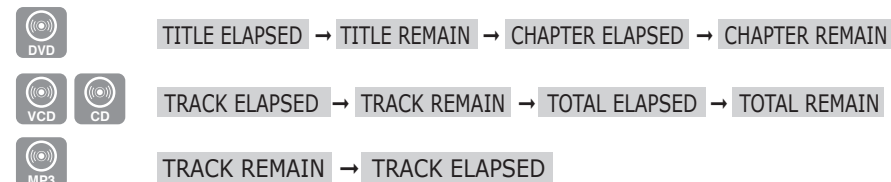
## Проверка оставшегося времени



Нажмите кнопку **REMAIN** (Оставшееся время).

- Для проверки прошедшего и оставшегося времени воспроизведения сюжета или эпизода, который воспроизводится в данный момент.

При последовательных нажатиях кнопки **REMAIN**



## Ускоренное воспроизведение



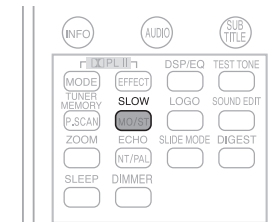
Нажмите кнопку **2X, 4X, 8X, 32X**.

- Каждый раз при нажатии кнопки во время воспроизведения скорость воспроизведения меняется следующим образом:



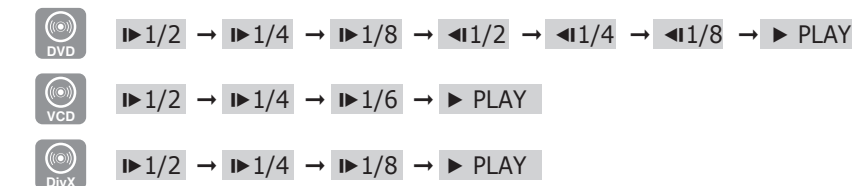
- Во время ускоренного воспроизведения компакт-дисков или дисков MP3-CD звук слышен только при воспроизведении со скоростью 2x, но не со скоростью 4x, 8x и 32x.

## Замедленное воспроизведение



Нажмите кнопку **SLOW** (Замедленное воспроизведение).

- Каждый раз при нажатии кнопки во время воспроизведения скорость воспроизведения меняется следующим образом:



- Во время замедленного воспроизведения звук отключается.
- Замедленное воспроизведение назад не работает для дисков VCD и DivX.

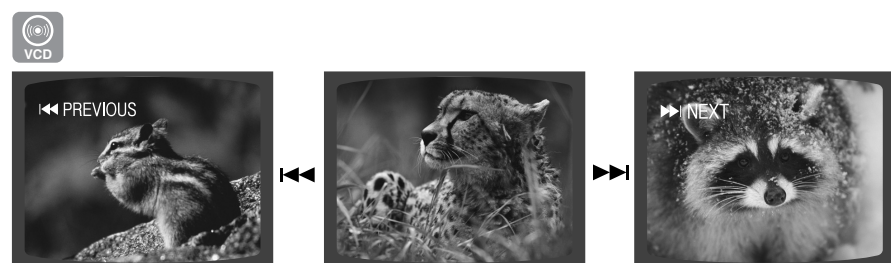
# Использование функции воспроизведения (продолжение)

## Пропуск эпизодов/дорожек диска

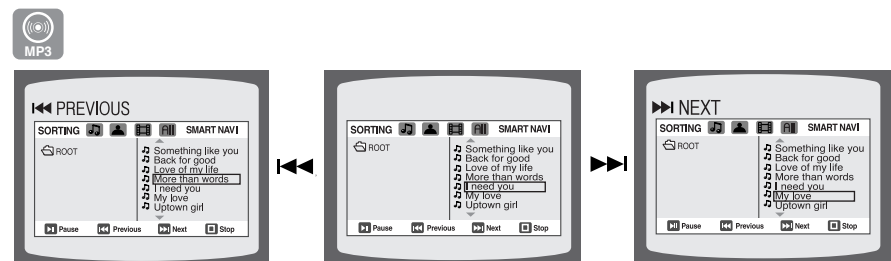


Нажимайте кнопку **◀▶**.

- Каждый раз при нажатии кнопки во время воспроизведения начинается воспроизведение предыдущего или следующего эпизода, дорожки или папки (файла).
- При этом нельзя пропустить несколько эпизодов подряд.



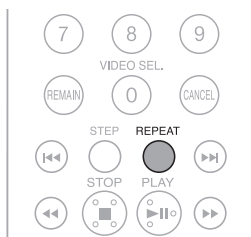
- Если длительность записи VCD-диска превышает 15 мин, каждый раз при нажатии кнопок **◀▶** происходит переход на 5 мин назад или вперед.



## Повторное воспроизведение

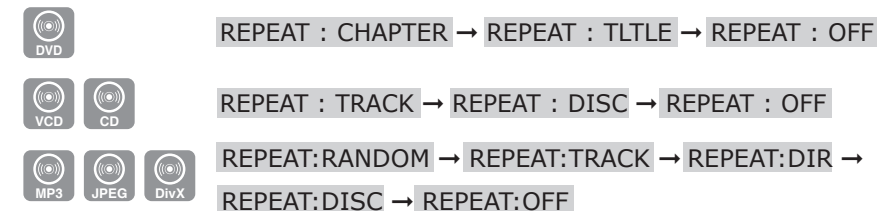


Функция повторного воспроизведения позволяет повторить эпизод, сюжет, дорожку (песню) или папку (с MP3-файлами).



Нажмите кнопку **REPEAT** (Повтор).

- Каждый раз при нажатии кнопки во время воспроизведения режим повтора меняется следующим образом:



### Режим повторного воспроизведения

**CHAPTER (Эпизод)** : повторное воспроизведение выбранного эпизода.

**TITLE (Сюжет)** : повторное воспроизведение выбранного сюжета.

**RANDOM (Вперемешку)**: воспроизведение дорожек в случайном порядке (уже воспроизведенная дорожка может быть воспроизведена снова).

**TRACK (Дорожка)**: повторное воспроизведение выбранной дорожки.

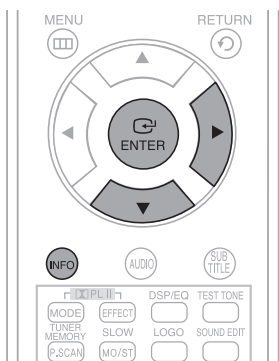
**DIR (Папка)**: повторное воспроизведение всех дорожек в выбранной папке.

**DISC (Диск)**: повторное воспроизведение всего диска.

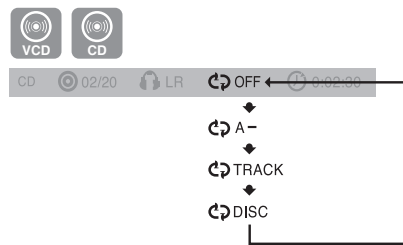
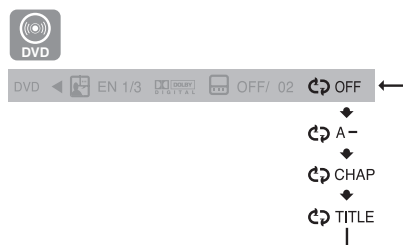
**OFF (Выкл)**: отмена повторного воспроизведения.

- Не будут воспроизводиться повторно диски VCD версии 2.0, когда включена функция управления воспроизведением PBC. Чтобы воспроизвести повторно диск VCD, выберите OFF (Выкл) в меню диска для функции PBC. (См. стр. 39)

## Как выбрать режим повторного воспроизведения, когда отображается информации о диске



- 1 Дважды нажмите кнопку **INFO**.
- 2 Нажимая кнопку **▶** перейдите к значку повтора (↻).
- 3 Нажимая кнопку **▼** выберите нужный режим повтора.
  - Чтобы выбрать другой альбом или дорожку, повторите шаги 2 и 3, описанные выше.
- 4 Нажмите кнопку **ENTER**.

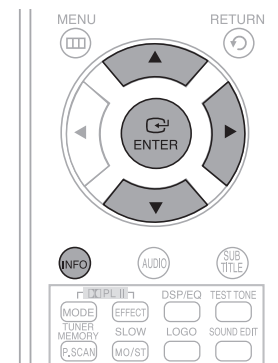


- Для дисков DivX, MP3 и JPEG невозможно выбрать режим повтора, когда отображается информации о диске.

## Повтор фрагмента A-B



Можно повторно воспроизводить выбранный фрагмент DVD-диска.



- 1 Дважды нажмите кнопку **INFO**.
  - Если вставлен диск VCD, нажмите кнопку INFO один раз.
- 2 Нажимая кнопку **▶** перейдите к значку повтора (↻).
- 3 С помощью кнопок **▲**, **▼** выберите <A->, затем нажмите кнопку **ENTER** в начале фрагмента, который необходимо повторить.
  - При нажатии кнопки **ENTER** выбранная начальная точка заносится в память системы.
- 4 Нажмите кнопку **ENTER** в конце фрагмента, который необходимо повторить.
  - Выбранный фрагмент будет воспроизводиться повторно.



- Чтобы вернуться в нормальный режим воспроизведения, с помощью кнопок **▲**, **▼** выберите OFF ↻.

- Функция повтора фрагмента A-B не работает при воспроизведении дисков DivX, MP3 или JPEG.

## Покадровое воспроизведение



Нажмите кнопку **STEP**.

- Каждый раз при нажатии кнопки во время воспроизведения на экране появляется новый кадр.

- Во время покадрового воспроизведения звук отключается.

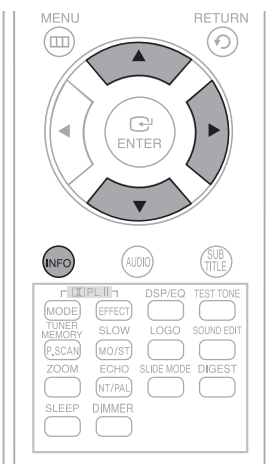


# Использование функции воспроизведения (продолжение)

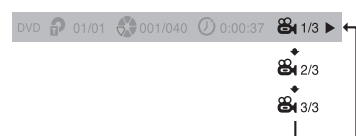
## Функция РАКУРС



Данная функция позволяет просмотреть один и тот же эпизод фильма в разных ракурсах.



- 1 Нажмите кнопку **INFO**.
- 2 Нажимая кнопку **▶** перейдите к значку ракурса ( **1/3** ).
- 3 С помощью кнопок **▲, ▼** или кнопок с цифрами выберите нужный ракурс.
  - Каждый раз при нажатии кнопки ракурс меняется следующим образом:

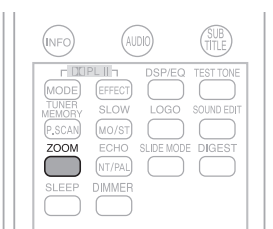


- Функция Ракурс работает только для дисков, которые содержат информацию о видеозаписи с разных точек.

## Функция ЗУМ (увеличение изображения на экране)

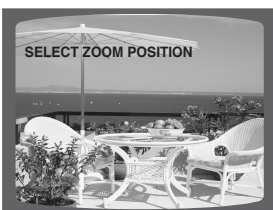


Данная функция позволяет увеличить определенный участок изображения.



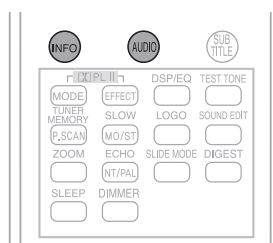
- 1 Нажмите кнопку **ZOOM**.
- 2 С помощью кнопок **▲, ▼, ◀, ▶** перейдите к области изображения, которую хотите увеличить.
- 3 Нажмите кнопку **ENTER**.
  - Каждый раз при нажатии кнопки кратность зума будет меняться следующим образом:

ZOOM X 1.5 → ZOOM X 2 → ZOOM X 3 → ZOOM OFF

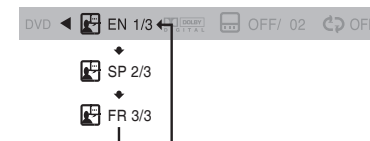


- Во время воспроизведения DivX-диска размер экрана увеличивается относительно стандартного вдвое.

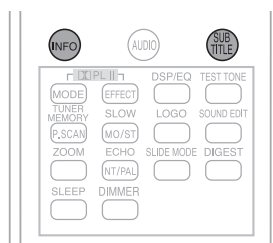
## Выбор языка звукового сопровождения



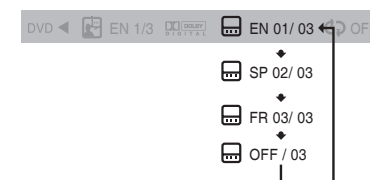
- 1 Дважды нажмите кнопку **INFO**.
- 2 С помощью кнопок **▲, ▼** или кнопок с цифрами выберите язык звукового сопровождения.
  - В зависимости от количества языков звукового сопровождения, записанных на DVD-диске, каждый раз при нажатии кнопки выбирается другой язык звукового сопровождения (английский, испанский, французский и т.д.)



## Выбор языка субтитров



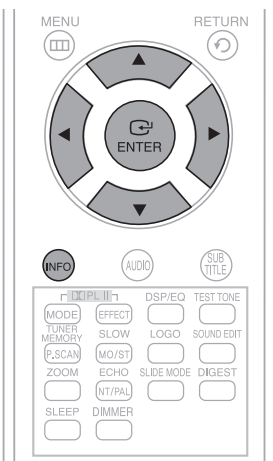
- 1 Дважды нажмите кнопку **INFO**.
- 2 Нажимая кнопку **▶** перейдите к значку субтитров ( **1/3** ).
- 3 С помощью кнопки **◀** или кнопок с цифрами выберите язык субтитров.



- Для выбора языка субтитров можно также использовать кнопки **AUDIO** или **SUBTITLE** пульта ДУ.
- На некоторых дисках функции выбора языка звукового сопровождения и субтитров могут не работать.

# Использование функции воспроизведения (продолжение)

## Прямой переход к эпизоду или дорожке диска

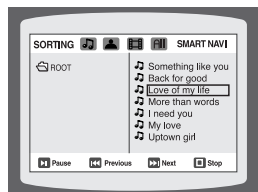


- 1 Нажмите кнопку **INFO** (Информация).
- 2 Нажимайте кнопки **▲, ▼** или кнопки с цифрами для выбора нужного сюжета/дорожки (**📁**), затем нажмите кнопку **ENTER (Ввод)**.
- 3 С помощью кнопок **◀, ▶** перейдите к значку фрагмента (**📄**).
- 4 Нажимайте кнопки **▲, ▼** или кнопки с цифрами для выбора нужного фрагмента, затем нажмите кнопку **ENTER (Ввод)**.
- 5 С помощью кнопок **◀, ▶** перейдите к значку времени воспроизведения (**⌚**).
- 6 С помощью кнопок с цифрами введите нужное время и нажмите кнопку **ENTER (Ввод)**.



### Нажимайте кнопки с цифрами

- Будет воспроизводиться выбранный файл.
- Во время воспроизведения диска с файлами MP3 или JPEG, вы не можете использовать кнопки **▲, ▼** для перемещения по папкам. Для перемещения по папкам нажмите кнопку **СТОП (■)** а затем нажимайте кнопки **▲, ▼**.

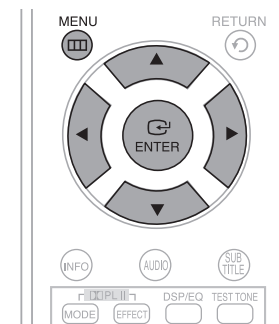


- Для прямого перехода к сюжету, фрагменту или дорожке, вы можете воспользоваться кнопками **⏮, ⏭** на пульте дистанционного управления.
- На некоторых дисках функции перехода к нужному сюжету или времени могут не действовать.

## Использование меню диска



Вы можете использовать меню для выбора языка звукового сопровождения, языка субтитров, профиля, и т.п. Содержание имеющихся на DVD-диске меню может быть различным на разных дисках.



- 1 При остановленном воспроизведении нажмите кнопку **MENU (Меню)**.
  - При воспроизведении дисков VCD версии 2.0 будет включаться/выключаться отображение меню.
- 2 С помощью кнопок **▲, ▼** выберите пункт **<Disc Menu>** (Меню диска) и нажмите кнопку **ENTER (Ввод)**.
  - Если вы выберете экранное меню, не поддерживаемое на данном диске, на экране появляется сообщение **<This menu is not supported>** (Данное меню не поддерживается).
- 3 Нажимайте кнопки **▲, ▼, ◀, ▶** для выбора нужного пункта меню.
- 4 Нажмите кнопку **ENTER (Ввод)**.

➤ Для выхода из режима настройки нажмите кнопку **MENU**.

### Включение/выключение меню функции управления воспроизведением (PBC)

При воспроизведении дисков VCD версии 2.0, открыв меню, можно выбирать и просматривать эпизоды фильма.

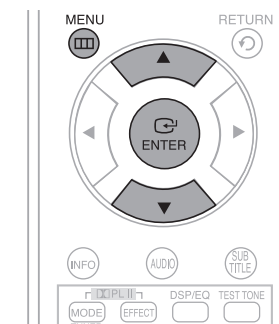
- **MENU ON** (Меню вкл): установлен диск VCD версии 2.0. Используйте открывшееся меню для управления воспроизведением диска. Некоторые функции могут оказаться недоступными.
- **MENU OFF** (Меню выкл): установлен диск VCD версии 1.1. Этот диск воспроизводится так же, как музыкальный компакт-диск.

- Меню диска может выглядеть по-разному в зависимости от диска.

## Использование меню Title (Сюжет)



На дисках DVD, содержащих несколько сюжетов, вы можете просмотреть название каждого из них. В зависимости от диска, эта функция может либо совсем не действовать, либо действовать по-разному.



- 1 При остановленном воспроизведении нажмите кнопку **MENU (Меню)**.
- 2 С помощью кнопок **▲, ▼** выберите пункт **<Title Menu>** (Меню сюжетов).
- 3 Нажмите кнопку **ENTER (Ввод)**.
  - На экране появляется меню Title.

➤ Для выхода из режима настройки нажмите кнопку **EXIT**.

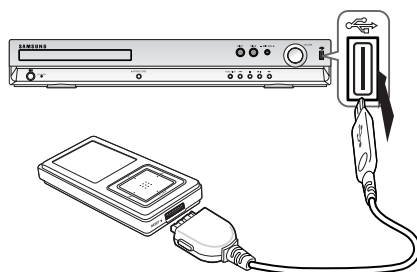
- Меню Title (Сюжет) может выглядеть по-разному в зависимости от диска.

# Воспроизведение медиафайлов с использованием функции USB-хоста

Вы можете воспроизводить с высоким качеством изображения и звука, обеспечиваемым 5.1-канальной системой домашнего кинотеатра, такие медиафайлы, как фотографии, кинофильмы и музыку, сохраненные в MP3-плеере, флэш-памяти или цифровой фотокамере, подсоединив их к порту USB системы домашнего кинотеатра.



**1** Подсоедините устройство USB к порту USB на задней панели системы.



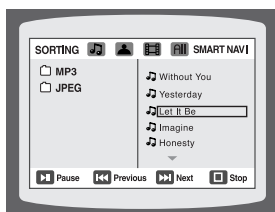
**2** Нажатием кнопки **FUNCTION (Функция)** на основной блоке или кнопки USB на пульте ДУ выберите режим USB.

- На дисплее появляется сообщение <USB>, которое затем исчезает.
- На экране телевизора появляется меню USB и начинают воспроизводиться сохраненные файлы.

**3** Чтобы остановить воспроизведение, нажмите кнопку **СТОП (■) button**.

➤ Безопасное отсоединение устройства USB. Для предотвращения потери данных, сохраненных в устройстве USB, перед отсоединением кабеля USB выполните операцию безопасного извлечения устройства.

- 1) Нажмите кнопку **СТОП (■)** два раза подряд. На дисплее появится сообщение **REMOVE USB**.
- 2) Отсоедините кабель USB.



## Переход в прямом/обратном направлении



Во время воспроизведения нажмите кнопку **◀▶**.

- Если в памяти устройства имеется несколько файлов, то при каждом нажатии кнопки **▶▶** вы переходите к следующему файлу.
- Если в памяти устройства имеется несколько файлов, то при каждом нажатии кнопки **◀◀** вы переходите к предыдущему файлу.

## Ускоренное воспроизведение



Нажмите кнопку **◀▶** во время воспроизведения, чтобы начать воспроизводить файл с более высокой скоростью.

- При каждом нажатии любой из этих кнопок скорость воспроизведения меняется следующим образом :  
2x → 4x → 8x → 32x → Нормальная.

## Совместимые устройства

1. Устройства USB, которые поддерживают спецификацию USB Mass Storage v1.0. (Устройства USB, работающие как съемный диск в операционной системе Windows (2000 или более поздняя версия) без установки дополнительного драйвера).
2. MP3-плееры: MP3-плееры с жестким диском или флэш-памятью.
3. Цифровые фотокамеры: камеры, которые поддерживают спецификацию USB Mass Storage v1.0.
  - Фотокамеры, работающие как съемный диск в ОС Windows (2000 или более поздняя версия) без установки дополнительного драйвера).
4. Внешние жесткие диски с интерфейсом USB и накопители USB на флэш-памяти: устройства, поддерживающие стандарт USB2.0 или USB1.1.
  - При подключении устройства стандарта USB1.1 качество воспроизведения может ухудшаться.
  - При подключении жесткого диска с интерфейсом USB, для его нормальной работы не забудьте подключить к жесткому диску вспомогательный шнур питания.
5. Считывающие устройства карт памяти с интерфейсом USB: считывающие устройства с одним слотом для карт памяти и считывающие устройства с несколькими слотами для карт памяти.
  - Считывающие устройства карт памяти с интерфейсом USB некоторых изготовителей могут не поддерживаться.
  - Если вы установите несколько карт памяти в считывающее устройство с несколькими слотами, могут возникнуть проблемы.
6. Если вы используете удлинительный кабель USB, то устройство USB может быть не распознано.

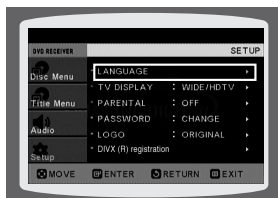
## Поддерживаемые форматы

	Формат файла	Расширение имени файла	Битрейт	Версия	Количество пикселей	Частота дискретизации
Фотографии	JPG	JPG .JPEG	-	-	640x480	-
Музыка	MP3	.MP3	80-384 Кбит/с	-	-	44,1 кГц
	WMA	.WMA	56-128 Кбит/с	V8	-	44,1 кГц
Фильмы	VCD	MPG.MPEG .DAT	1,5 Мбит/с	VCD1.1,VCD2.0	320x480	44,1 кГц
	WMV	.WMV	4 Мбит/с	V1,V2,V3,V7	720x480	44,1 кГц-48 кГц
	DivX	.AVI,.ASF	4 Мбит/с	DivX3.11-DivX5.1,XviD	720x480	44,1 кГц-48 кГц

- Не поддерживается протокол CBI (Control/Bulk/Interrupt).
- Не поддерживаются цифровые фотокамеры, которые используют протокол PTP или для которых требуется установка дополнительной программы при подключении к ПК.
- Не поддерживаются устройства, в которых используется файловая система NTFS. (поддерживаются только устройства с файловой системой, использующей таблицу размещения файлов FAT 16/32).
- При подсоединении к этому изделию могут не работать некоторые MP3-плееры в зависимости от размера сектора их файловой системы.
- Функция USB-хост не поддерживается, если подсоединено устройство, передающее медиа-файлы с использованием специальной программы, разработанной изготовителем устройства.
- Функция не работает с устройствами, работающими по протоколу MTP (Media Transfer Protocol) с использованием технологии Janus.
- **Функция USB-хост этого изделия поддерживает не все устройства USB. Информацию о поддерживаемых устройствах смотрите на стр. 65.**

## Настройка языка

По умолчанию для экранных меню устанавливается английский язык.



- 1 При остановленном воспроизведении нажмите кнопку **MENU (Меню)**.
  - 2 С помощью кнопки **▼** выберите пункт **<Setup>** (Настройка) и затем нажмите кнопку **ENTER (Ввод)**.
  - 3 Выберите пункт меню **<LANGUAGE>** (Язык) и затем нажмите кнопку **ENTER (Ввод)**.
  - 4 С помощью кнопок **▲,▼** выберите пункт **<OSD LANGUAGE>** (Язык экранных меню), затем нажмите кнопку **ENTER (Ввод)**.
  - 5 С помощью кнопок **▲,▼** выберите нужный язык, затем нажмите кнопку **ENTER (Ввод)**.
    - Если при настройке был выбран английский язык, то после завершения настройки язык экранных меню будет английским.
- Для возврата на предыдущий уровень меню нажимайте кнопку **RETURN (Возврат)**.
  - Для выхода из меню настройки нажмите кнопку **MENU**.



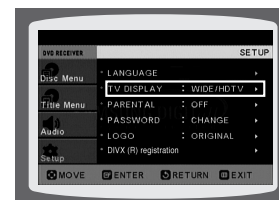
- **OSD LANGUAGE** : Выбор языка экранных меню
- **AUDIO** : Выбор языка звукового сопровождения (из записанных на диске)
- **SUBTITLE** : Выбор языка субтитров (из записанных на диске)
- **DISC MENU** : Выбор языка меню диска (из записанных на диске)
  - ※ Если выбранный язык не записан на диске, язык меню не изменится, даже если был установлен желаемый язык.



- **OTHERS** : Для выбора другого языка выберите пункт OTHERS и введите код языка для вашей страны (коды языков для разных стран смотрите на стр. 64). Можно выбрать языки звукового сопровождения (AUDIO), субтитров (SUBTITLE) и меню диска (DISC MENU).

## Настройка формата экрана телевизора

Вы можете установить формат экрана телевизора в соответствии с типом вашего телевизора (широкоформатный телевизор или обычный телевизор с форматом экрана 4:3).



- 1 При остановленном воспроизведении нажмите кнопку **MENU (Меню)**.
  - 2 С помощью кнопки **▼** выберите пункт **<Setup>** (Настройка) и затем нажмите кнопку **ENTER (Ввод)**.
  - 3 С помощью кнопки **▼** выберите пункт **<TV DISPLAY>** (ТВ показ) и нажмите кнопку **ENTER (Ввод)**.
  - 4 С помощью кнопок **▲,▼** выберите нужный пункт меню и затем нажмите кнопку **ENTER (Ввод)**.
    - После завершения настройки вы вернетесь к предыдущему меню.
- Для возврата на предыдущий уровень меню нажимайте кнопку **RETURN (Возврат)**.
  - Для выхода из меню настройки нажмите кнопку **MENU**.

### Настройка формата телевизионного кадра (соотношения сторон экрана)

Соотношение размеров горизонтальной и вертикальной сторон экрана обычного телевизора составляет 4:3, в то время как у широкоформатного телевизора и у телевизора стандарта ТВЧ оно равно 16:9. Это соотношение называется форматом телевизионного кадра. При воспроизведении диска DVD, записанного с другим форматом кадра, вы должны установить формат кадра в соответствии с форматом экрана вашего телевизора.

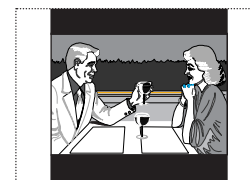
Для телевизора со стандартным форматом экрана, выберите формат кадра **<4:3PS>** или **<4:3LB>** в зависимости от ваших предпочтений. Если у вас широкоформатный телевизор, выберите формат **<WIDE/HDTV>**.



#### 4:3PS (4:3 Pan&Scan)

Выберите эту настройку, если хотите посмотреть фильм с форматом кадра 16:9 на обычном телевизоре в панорамном режиме.

- Вы сможете видеть только центральную часть изображения (боковые стороны изображения с форматом кадра 16:9 будут обрезаны).



#### 4:3LB (4:3 Letterbox)

Выберите эту настройку, если хотите посмотреть фильм с форматом кадра 16:9 на обычном телевизоре в широкоэкранном режиме.

- Сверху и снизу экрана изображение будет ограничено черными полосами.



#### WIDE/HDTV

Выберите эту настройку, если хотите посмотреть на широкоформатном телевизоре в полноэкранном режиме записанный на DVD-диске фильм с форматом кадра 16:9.

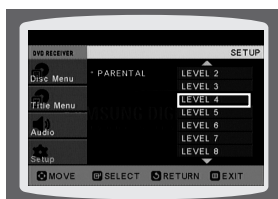
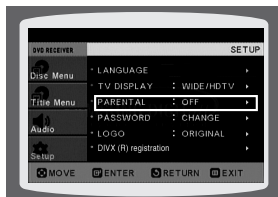
- Вы сможете просмотреть фильм на широком экране.



- Если на DVD-диске записан фильм с форматом кадра 4:3, вы не можете просмотреть его на экране широкоформатного телевизора в полноэкранном режиме.
- Поскольку диски DVD записываются с различными форматами изображения, воспроизводимое с них изображение может выглядеть по-разному в зависимости от программного обеспечения, типа телевизора и настроек формата телевизионного кадра.

## Настройка родительского контроля (возрастной категории зрителя)

Используйте эту функцию, чтобы предотвратить просмотр детьми DVD-дисков с фильмами "для взрослых" или со сценами насилия.

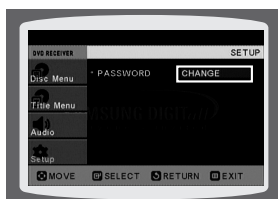
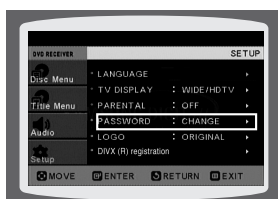


- 1 При остановленном воспроизведении нажмите кнопку **MENU (Меню)**.
  - 2 С помощью кнопки **▼** выберите пункт **<Setup>** (Настройка) и нажмите кнопку **ENTER (Ввод)**.
  - 3 С помощью кнопки **▼** выберите пункт **<PARENTAL>** (Родительский контроль) и нажмите кнопку **ENTER (Ввод)**.
  - 4 С помощью кнопок **▲, ▼** выберите нужную возрастную категорию зрителя, затем нажмите кнопку **ENTER (Ввод)**.
    - Если для категории выбран Level 6 (Уровень 6), то диски, которым их издатель присвоил Уровень 7 и выше, воспроизводиться не будут.
    - Чем выше возрастная категория (уровень) диска, тем больше он содержит сцен насилия и сцен <для взрослых>.
  - 5 Введите пароль, затем нажмите кнопку **ENTER (Ввод)**.
    - По умолчанию в проигрывателе используется пароль <7890>.
    - Когда настройка будет завершена, вы вернетесь к предыдущему меню.
- Для возврата на предыдущий уровень меню нажимайте кнопку **RETURN (Возврат)**.
- Для выхода из меню нажмите кнопку **MENU**.

- Данная функция работает только для тех DVD-дисков, на которых закодирована возрастная категория зрителя (рейтинг).

## Настройка пароля

Вы можете выбрать пароль, чтобы уровень возрастной категории (рейтинг) мог устанавливать только знающий пароль пользователь.



- 1 При остановленном воспроизведении нажмите кнопку **MENU (Меню)**.
- 2 С помощью кнопки **▼** выберите пункт **<Setup>** (Настройка) и нажмите кнопку **ENTER (Ввод)**.
- 3 С помощью кнопки **▼** выберите пункт меню **<PASSWORD>** (Пароль) и нажмите кнопку **ENTER (Ввод)**.
- 4 Нажмите кнопку **ENTER (Ввод)**.
- 5 Введите пароль, затем нажмите кнопку **ENTER (Ввод)**.
  - Введите старый пароль, затем новый пароль и подтвердите новый пароль.
  - На этом настройка пароля будет завершена.

- Пароль по умолчанию <7890>.

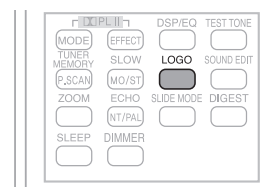
### Если вы забыли пароль родительского контроля, выполните следующие действия.

- Когда в проигрыватель не загружен диск, нажмите кнопку **STOP (■)** на основном блоке и удерживайте ее нажатой более 5 секунд. На дисплее появится сообщение <INITIAL> (Исходные настройки) и все настройки системы вернуться в исходное состояние.
  - Нажмите кнопку **ПИТАНИЕ**.
- При установке в исходное состояние будут удалены все сделанные вами настройки. Не пользуйтесь этой функцией без необходимости.

## Выбор фонового рисунка



Во время просмотра файлов JPEG, диска DVD или VCD вы можете выбрать понравившееся изображение и сохранить его в качестве фонового рисунка.



- 1 Когда во время воспроизведения на экране появится понравившееся вам изображение, нажмите кнопку **ВОСПРОИЗВЕДЕНИЕ/ПАУЗА**.
- 2 Нажмите кнопку **LOGO (Логотип)**.
  - На экране появится сообщение <COPY LOGO DATA> (Копирование данных логотипа).
- 3 Система выключится, а затем включится вновь.
  - На экране будет показан выбранный фоновый рисунок.
  - Вы можете сохранить до 3 фоновых рисунков.

## Выбор одного из 3 установленных вами фоновых рисунков



- 1 При остановленном воспроизведении нажмите кнопку **MENU (Меню)**.
- 2 С помощью кнопки **▼** выберите пункт **<Setup>** (Настройка) и нажмите кнопку **ENTER (Ввод)**.
- 3 Нажатием кнопки **▼** перейдите к пункту меню **<LOGO>** (Логотип) и нажмите кнопку **ENTER (Ввод)**.
- 4 С помощью кнопок **▲, ▼** выберите пункт **<USER>** (Пользовательский) с номером, соответствующим желаемому рисунку, и нажмите кнопку **ENTER (Ввод)**.
  - При этом будет выбран один из 3 фоновых рисунков.
- 5 Нажмите кнопку **MENU** для выхода из меню настройки.

- ORIGINAL : Выберите этот пункт, чтобы установить в качестве фонового рисунка логотип компании Samsung.
- USER : Выберите этот пункт, чтобы установить в качестве фонового рисунка другое изображение.

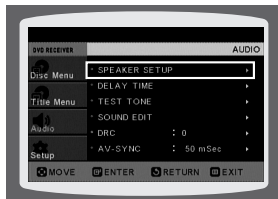
- Для возврата на предыдущий уровень меню нажимайте кнопку **RETURN (Возврат)**.
- Для выхода из меню нажмите кнопку **MENU**.

## Регистрация DivX (R)

Для регистрации данного проигрывателя с целью просмотра фильмов по заказу по системе DivX (R) video on demand, воспользуйтесь кодом регистрации. Более подробную информацию смотрите на сайте [www.divx.com/vod](http://www.divx.com/vod).

## Настройка громкоговорителей

В зависимости от конфигурации акустической системы и от того, используются или не используются некоторые из ее громкоговорителей, будут автоматически настраиваться выходы сигналов и частотные характеристики громкоговорителей.



- 1 При остановленном воспроизведении нажмите кнопку **MENU (Меню)**.
- 2 С помощью кнопки **▼** выберите пункт **<Audio>** (Аудио) и нажмите кнопку **ENTER (Ввод)**.
- 3 Находясь в меню **<SPEAKER SETUP>** (Настройка громкоговорителей), вновь нажмите кнопку **ENTER (Ввод)**.
- 4 Нажимайте кнопки **▲, ▼, ◀, ▶** для выбора значка нужного громкоговорителя и затем нажмите кнопку **ENTER (Ввод)**.
  - При нажатиях кнопки для центрального (C), левого тылового (LS) и правого тылового (RS) громкоговорителей режим поочередно переключается между **SMALL (Малый) → NONE (Нет)**.
  - Для левого (L) и правого (R) фронтальных громкоговорителей установлен режим **SMALL (Малый)**.

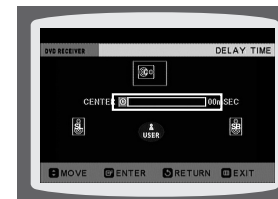
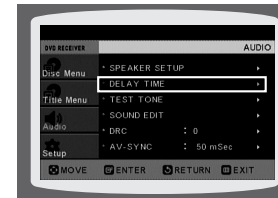
- **SMALL (Малый)** : Выберите данный режим, если данный громкоговоритель используется.
- **NONE (Нет)** : Выберите данный режим, если данный громкоговоритель не подсоединен.

✎ В зависимости от режимов PRO LOGIC и СТЕРЕО, режим громкоговорителей может быть различным (см. стр. 52).

- Для возврата на предыдущий уровень меню нажимайте кнопку **RETURN (Возврат)**.
- Для выхода из меню нажмите кнопку **MENU**.

## Настройка времени задержки

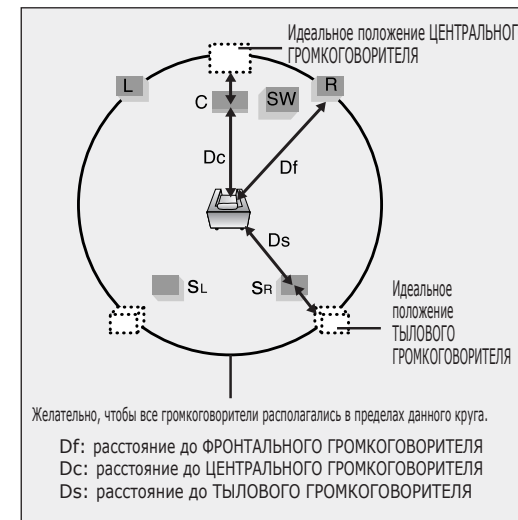
Если нет возможности установить громкоговорители на одинаковых расстояниях от зоны прослушивания, вы можете отрегулировать время задержки аудиосигналов, подающихся на центральный и тыловые громкоговорители.



- 1 При остановленном воспроизведении нажмите кнопку **MENU (Меню)**.
  - 2 С помощью кнопки **▼** выберите пункт **<Audio>** (Аудио) и нажмите кнопку **ENTER (Ввод)**.
  - 3 Нажимая кнопку **▼** перейдите к пункту **<DELAY TIME>** (Время задержки), затем нажмите кнопку **ENTER**.
  - 4 С помощью кнопок **▲, ▼, ◀, ▶** выберите громкоговоритель, затем нажмите кнопку **ENTER**.
  - 5 С помощью кнопок **◀, ▶** выберите время задержки.
    - Для громкоговорителя С можно выбрать время задержки от 00 до 05 мс, для громкоговорителей SL и SR – от 00 до 15 мс.
- Для возврата на предыдущий уровень меню нажимайте кнопку **RETURN (Возврат)**.
- Для выхода из меню нажмите кнопку **MENU**.

## Настройка времени задержки для громкоговорителей

При воспроизведении шестиканального (5.1CH) сигнала окружающего звука оптимальное звучание будет тогда, когда расстояние между вами и всеми громкоговорителями одинаково. Поскольку звук от разных громкоговорителей приходит в зону прослушивания в разное время, зависящее от расположения громкоговорителей, вы можете скомпенсировать эту разницу во времени, установив время задержки звукового сигнала для центрального громкоговорителя и тыловых громкоговорителей.



### Настройка ЦЕНТРАЛЬНОГО ГРОМКОГОВОРИТЕЛЯ

Если расстояние Dc равно и больше расстояния Df (см. рисунок), установите время задержки 0 мс. В других случаях выбирайте время задержки в соответствии с таблицей.

Разность между Df и Dc	0.00 м	0.34 м	0.68 м	1.02 м	1.36 м	1.70 м
Время задержки	0 мс	1 мс	2 мс	3 мс	4 мс	5 мс

### Настройка ТЫЛОВЫХ ГРОМКОГОВОРИТЕЛЕЙ (<объемного> звука)

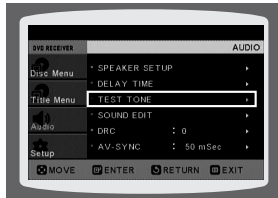
Если расстояние Df равно расстоянию Ds (см. рисунок), установите задержку 0 мс. В других случаях выбирайте время задержки в соответствии с таблицей.

Разность между Df и Dc	0.00 м	1.02 м	2.04 м	3.06 м	4.08 м	5.10 м
Время задержки	0 мс	3 мс	6 мс	9 мс	12 мс	15 мс

- ✎ В случае системы **PL II (Dolby Pro Logic II)** для каждого из ее режимов может быть установлено свое время задержки.
- В случае систем AC-3 и DTS время задержки может быть установлено в пределах между 00 и 15 мс.
- Задержку в канале центрального громкоговорителя можно регулировать только для дисков с 5.1-канальной звуковой дорожкой.

## Настройка громкоговорителей по тест-сигналу

Используйте тест-сигнал для того, чтобы проверить подключение громкоговорителей.

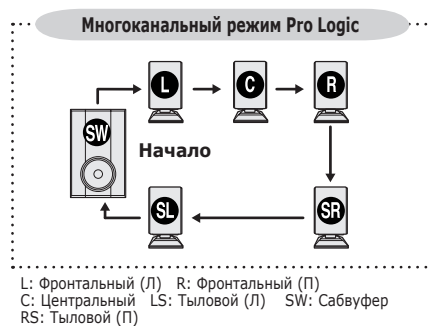


- 1 При остановленном воспроизведении нажмите кнопку **MENU (Меню)**.
- 2 С помощью кнопки **▼** выберите пункт **<Audio>** (Аудио) и нажмите кнопку **ENTER (Ввод)**.
- 3 С помощью кнопки **▼** выберите пункт **<TEST TONE>**



- Тест-сигнал и нажмите кнопку **ENTER (Ввод)**.
- Тест-сигнал подается на громкоговорители в следующей последовательности : Левый → Центральный → Правый → Правый тыловой → Левый тыловой → Сабвуфер. Если во время подачи сигнала вы нажмете кнопку **ENTER** еще раз, подача сигнала прекратится.
- Для возврата на предыдущий уровень меню нажимайте кнопку **RETURN (Возврат)**.
  - Для выхода из меню настройки нажмите кнопку **MENU**.

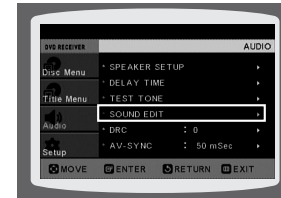
### Альтернативный способ : использование кнопки TEST TONE на пульте дистанционного управления.



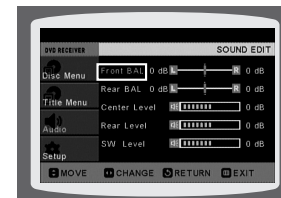
- Нажмите кнопку **TEST TONE**.
- Тест-сигнал будет подаваться следующим образом : при воспроизведении дисков DVD или компакт-дисков, тест-сигнал подается только при остановленном воспроизведении.
  - Эта функция используется для проверки правильности подключения каждого из громкоговорителей и отсутствия проблем.
- Чтобы закончить подачу тест-сигнала, вновь нажмите кнопку **TEST TONE**.

## Настройка качества звучания

Вы можете настроить баланс и уровень сигнала для каждого из громкоговорителей.

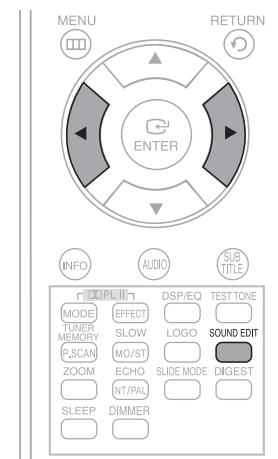


- 1 При остановленном воспроизведении нажмите кнопку **MENU (Меню)**.
- 2 С помощью кнопки **▼** выберите пункт **<Audio>** (Аудио) и нажмите кнопку **ENTER (Ввод)**.
- 3 С помощью кнопки **▼** выберите пункт **<SOUND EDIT>** (Настройка звучания) и нажмите кнопку **ENTER (Ввод)**.
- 4 Нажимайте кнопки **▲, ▼** для выбора нужного пункта меню. Нажимайте кнопки **◀, ▶** для выполнения регулировок.

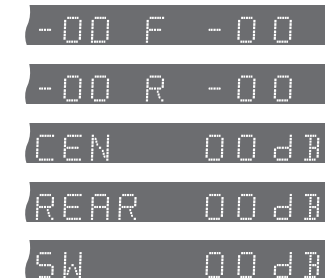


- Для возврата на предыдущий уровень меню нажимайте кнопку **RETURN (Возврат)**.
- Для выхода из меню настройки нажмите кнопку **MENU**.

### Регулировка громкости и баланса вручную с помощью кнопки SOUND EDIT (Настройка звучания).



Нажмите кнопку **SOUND EDIT** (Настройка звучания), затем нажимайте кнопки **◀, ▶**.



#### Регулировка баланса фронтальных/ тыловых громкоговорителей

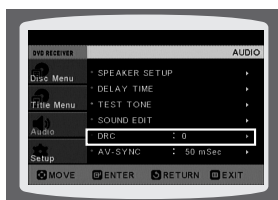
- Вы можете установить значения между 00 и -06 или OFF (Выкл.).
- По мере приближения к значению -6 громкость уменьшается.

#### Регулировка уровня сигнала на центральный громкоговоритель, тыловые громкоговорители и сабвуфер

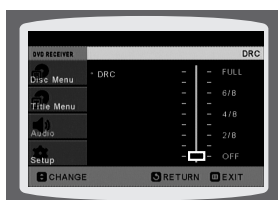
- Уровень может быть ступенчато отрегулирован в пределах между +6 дБ и -6 дБ.
- По мере приближения к значению +6 дБ громкость увеличивается, а по мере приближения к значению -6 дБ она уменьшается.

## Настройка DRC (сжатия динамического диапазона)

Эта функция балансирует диапазон между самыми громкими и самыми тихими звуками. Она позволяет вам использовать преимущества звучания системы Dolby Digital при просмотре кинофильмов на небольшой громкости в ночные часы.

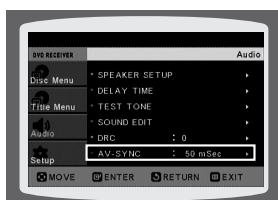


- 1 При остановленном воспроизведении нажмите кнопку **MENU (Меню)**.
  - 2 С помощью кнопки **▼** выберите пункт **<Audio>** (Аудио) и нажмите кнопку **ENTER (Ввод)**.
  - 3 Нажимайте кнопку **▼** для перехода к пункту меню **<DRC>**, затем нажмите кнопку **ENTER (Ввод)**.
  - 4 С помощью кнопок **▲, ▼** произведите регулировку сжатия динамического диапазона.
    - Нажатие кнопки **▲** увеличивает эффект сжатия, а нажатие кнопки **▼** уменьшает эффект.
- Для возврата на предыдущий уровень меню нажимайте кнопку **RETURN (Возврат)**.
- Для выхода из меню настройки нажмите кнопку **MENU**.

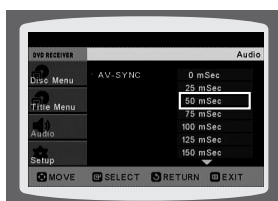


## Настройка функции AV SYNC

Если система подсоединена к цифровому телевизору, видеосигнал может отставать по времени от аудио сигнала. Если это происходит, отрегулируйте задержку аудио сигнала, чтобы звук воспроизводился синхронно с изображением.



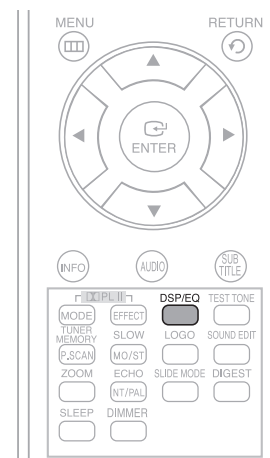
- 1 При остановленном воспроизведении нажмите кнопку **MENU (Меню)**.
  - 2 С помощью кнопок **▼** выберите пункт **<Audio>** (Аудио) и нажмите кнопку **ENTER (Ввод)**.
  - 3 Нажимайте кнопки **▼** для перехода к пункту меню **<AV-SYNC>**, затем нажмите кнопку **ENTER (Ввод)**.
  - 4 Нажимайте кнопки **▲, ▼** чтобы выбрать время задержки для функции AV-SYNC, затем нажмите кнопку **ENTER (Ввод)**.
    - Вы можете установить задержку аудио сигнала в пределах между 0 мс и 300 мс. Установите задержку, обеспечивающую оптимальную синхронность изображения и звука.
- Для возврата на предыдущий уровень меню нажимайте кнопку **RETURN (Возврат)**.
- Для выхода из меню настройки нажмите кнопку **MENU**.



## Функция звукового пространства (DSP)/EQ

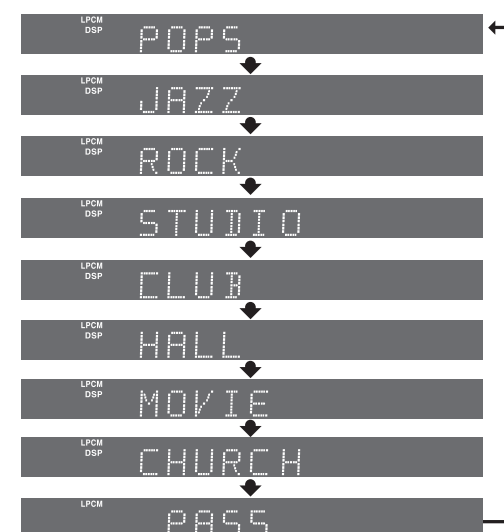
DSP (процессор цифрового сигнала) : режимы DSP предназначены для моделирования разнообразного акустического окружения.

EQ (эквайзер) : чтобы оптимизировать звучание музыки в соответствии с жанром, выберите ROCK (Рок), POP (Поп) или CLASSIC (Классика).



Нажмите кнопку **DSP/EQ**.

- На дисплее появится **<DSP>**.
- Каждый раз при нажатии кнопки режимы эквалайзера меняются следующим образом:



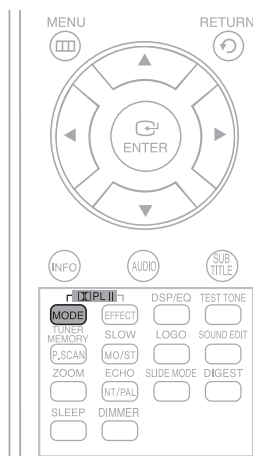
- **POP, JAZZ, ROCK** : выбирайте в зависимости от музыкального жанра POP (Поп), JAZZ (Джаз) и ROCK (Рок).
- **STUDIO (Студия)**: почувствуйте себя в звукозаписывающей студии.
- **CLUB (Клуб)**: звук с мощными басами, как в танцевальном клубе.
- **HALL (Зал)**: подчеркивается голос певца, как в концертном зале.
- **MOVIE (Кино)**: вы находитесь в зале кинотеатра.
- **CHURCH (Храм)**: впечатление присутствия в большой церкви/соборе.
- **PASS (Нет эффекта)**: выбирайте данную настройку для обычного прослушивания дисков.



- Функция DSP/EQ доступна только для стереозвука. Нажмите кнопку **DISP II**, чтобы на дисплее появилась надпись STEREO (Сtereo).
- Данная функция работает только для обычных компакт-дисков, дисков MP3, цифровых дисков DivX и Dolby Digital.
- При воспроизведении многоканальных DVD-дисков автоматически включается многоканальный режим воспроизведения, и функция DSP/EQ будет недоступна.

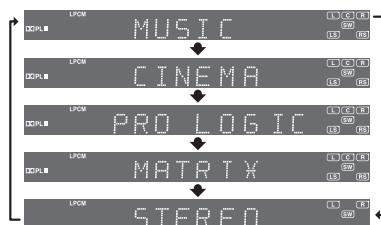
## Режим Dolby Pro Logic II

Выберите нужный аудиорежим Dolby Pro Logic II.



Нажмите кнопку режима **DOLBY II**.

- Каждый раз при нажатии кнопки режим меняется следующим образом:



### PRO LOGIC II

- MUSIC (Музыка):** во время прослушивания музыки звуковые эффекты создадут полное ощущение концертного зала.
- CINEMA (Кино):** сделайте саундтрек фильма более реальным.
- PRO LOGIC :** ощутите реалистичный эффект многоканального звучания пяти громкоговорителей, используя для этого всего лишь левый и правый громкоговорители.
- MATRIX (Матрица):** слушайте многоканальный объемный звук в формате 5.1.

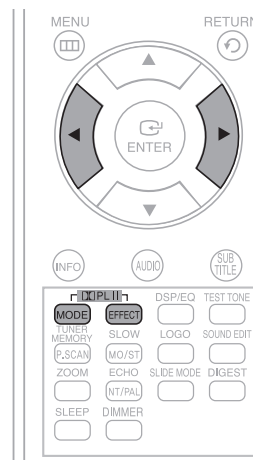
**STEREO (Стерео):** выбирайте эту настройку, чтобы слушать звук только фронтальных (Л и Пр) громкоговорителей и сабвуфера.



- При выборе режима Pro Logic II подключайте внешнее устройство к входным гнездам проигрывателя AUDIO (L и R). При подключении только к одному входу (L или R) объемного звука не будет.

## Эффекты Dolby Pro Logic II

Данная функция работает только в музыкальном режиме Dolby Pro Logic MUSIC.



- Нажмите кнопку режима **DOLBY II**, чтобы выбрать режим **<MUSIC>** (Музыка).



- Нажмите кнопку **DOLBY II EFFECT**, чтобы выбрать **<PANORAMA>** (Панорамный звук), затем с помощью кнопок **◀, ▶** выберите значение параметра эффекта.

- Можно выбрать 0 или 1.
- В данном режиме в результате эффекта, моделирующего отражение звука от стен, фронтальное звуковое пространство начинает **<обтекать>** слушателя.



- Нажмите кнопку **DOLBY II EFFECT**, чтобы выбрать **<C-WIDTH >** (Ширина базы), затем с помощью кнопок **◀, ▶** выберите значение параметра эффекта.

- Можно выбрать значение от 0 до 7.
- Этот параметр определяет ширину базы. Чем больше значение, тем слабее звук центрального громкоговорителя.



- Нажмите кнопку **DOLBY II EFFECT**, чтобы выбрать **<DIMENS>** (Размерность), затем с помощью кнопок **◀, ▶** выберите значение параметра эффекта.

- Можно выбрать значение от 0 до 6.
- Последовательно изменяйте размерность звукового поля (DSP) между фронтальными и тыловыми громкоговорителями.



- При воспроизведении многоканальных DVD-дисков автоматически включается многоканальный режим воспроизведения и кнопка **DOLBY II** (Dolby Pro Logic II) не работает.



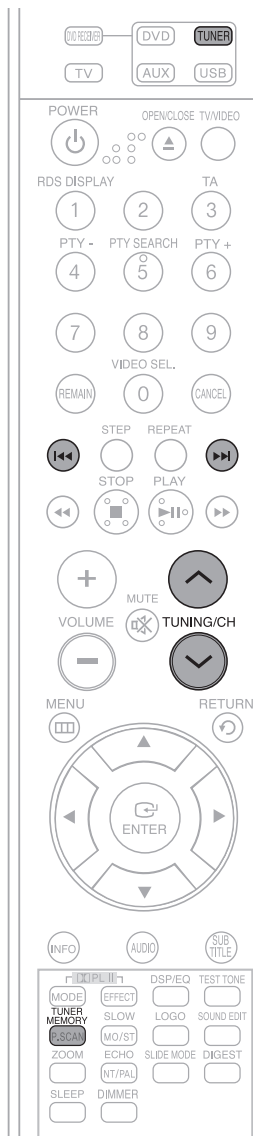
## Пульт дистанционного управления

- 1 Нажмите кнопку **TUNER (Тюнер)**, чтобы выбрать диапазон FM.
- 2 Настройтесь на нужную станцию.
  - **Автоматическая настройка 1** : При нажатии кнопок **◀▶** выбирается предустановленная станция.
  - **Автоматическая настройка 2** : Нажмите и удерживайте кнопки **∇, ▲** (Настройка/Канал) для автоматического поиска станций в эфире.
  - **Ручная настройка** : кратковременно нажимайте кнопки **∇, ▲** для ступенчатой настройки частоты вверх или вниз по диапазону.

## Основной блок

- 1 Нажимайте кнопку **FUNCTION (Функция)** для выбора диапазона FM.
  - 2 Выберите вещающую радиостанцию.
    - **Автоматическая настройка 1** : нажмите кнопку **STOP (■)**, чтобы выбрать режим **<PRESET>** (Предустановленные станции), затем нажимайте кнопки **◀▶** для выбора предустановленной станции.
    - **Автоматическая настройка 2** : нажмите кнопку **STOP (■)**, чтобы выбрать режим **<MANUAL>** (Ручная настройка), затем нажмите и удерживайте кнопки **◀▶** для автоматического поиска станций в эфире.
    - **Ручная настройка** : нажмите кнопку **STOP (■)**, чтобы выбрать режим **<MANUAL>** (Ручная настройка), затем кратковременно нажимайте кнопки **◀▶** для настройки частоты вверх или вниз по диапазону.
- Нажмите кнопку **MO/ST** (Моно/Стерео) для выбора прослушивания в монофоническом или стереофоническом режиме (Данная кнопка действует только при прослушивании радиопередач в диапазоне FM).
- При нажатиях кнопки MO/ST поочередно выбирается режим **<СТЕРЕО>** или **<МОНО>**.
  - В зонах с плохим качеством приема выбирайте режим **<МОНО>** для обеспечения более чистого приема и снижения уровня помех.

## Предварительная настройка на радиостанции



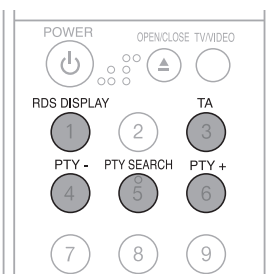
Пример : Настройка на FM-станцию с частотой 89,10 МГц и занесение настройки в память системы

- 1 Нажмите кнопку **TUNER (Тюнер)** для выбора диапазона FM.
  - 2 Нажимайте кнопки **∇, ▲** (Настройка/Канал), чтобы выбрать частоту **<89.10>**.
  - 3 Нажмите кнопку **TUNER MEMORY (Память тюнера)**.
    - На дисплее начинает мигать индикатор **<PRGM>** (Программа).
  - 4 Нажимайте кнопки **◀▶** для выбора номера предустановки.
    - Вы можете выбрать номер от 1 до 15.
  - 5 Вновь нажмите кнопку **TUNER MEMORY** для занесения настройки в память.
    - Нажмите кнопку TUNER MEMORY прежде, чем на дисплее погаснет индикатор **<PRGM>**.
    - Индикатор **<PRGM>** пропадает с дисплея, настройка на станцию занесена в память системы.
  - 6 Для занесения в память настройки на другую станцию, повторите шаги со 2 по 5.
- Чтобы настроиться на предустановленную станцию, нажимайте кнопки **◀▶** на пульте дистанционного управления, чтобы выбрать канал.

✎ • Данный тюнер не принимает радиостанции, вещающие в диапазонах AM.

## Использование системы RDS (система радиопередачи данных) при приеме радиостанций в диапазоне FM

Система RDS позволяет вещающим в диапазоне FM радиостанциям наряду с обычным сигналом передавать дополнительный сигнал. Например, радиостанция передает свое название, а также тип передаваемой программы, например, спортивный репортаж, музыка, и т.п.



Если приемник настроен на радиостанцию, передающую информацию RDS, на дисплее загорается индикатор RDS.

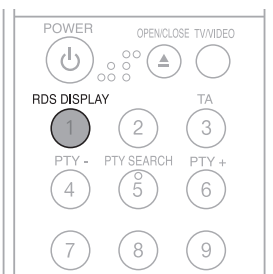
### Описание функции RDS

- PTY (Индикация типа программы) : Показывает на дисплее тип передаваемой в данный момент программы.
- PS NAME (Название станции) : Показывает название передающей радиостанции, состоящее максимум из 8 символов.
- RT (Радио текст) : Показывает передаваемый радиостанцией текст, состоящий максимум из 64 символов (если он передается).
- CT (Текущее время) : Декодирует передаваемые на частоте FM сигналы точного времени.
- TA (Сообщение о ситуации на дорогах) : Мигание этого символа означает, что в данный момент передается сообщение о ситуации на дорогах.

- Если радиостанция не передает сигнал RDS надлежащим образом или если мощность сигнала RDS низкая, функция RDS может работать неверно.

## Чтобы вывести на дисплей сигналы RDS

Передаваемые станцией сигналы RDS вы можете увидеть на дисплее.



При прослушивании станции в диапазоне FM, нажмите кнопку **RDS DISPLAY** (Показ RDS).

- При последовательных нажатиях кнопки информация RDS меняется следующим образом:

**PS NAME → RT → CT → Frequency**

- PS (Название станции) : В процессе поиска на дисплее появляется сообщение <PS>, а затем название передающей станции. Если станция не посылает такой информации, появляется сообщение <NO PS>.
- RT (Радио текст) : В процессе поиска на дисплее появляется сообщение <RT>, а затем появляются текстовые сообщения, передаваемые станцией. Если станция не посылает такого сигнала, появляется сообщение <NO RT>.
- Frequency (Частота) : Частота вещания станции (информация RDS не передается)

### Символы, появляющиеся на дисплее

При отображении на дисплее сигналов PS или RT используются следующие символы.

- На дисплее не различаются буквы в верхнем и в нижнем регистре, все сообщения выводятся с помощью букв верхнего регистра (заглавных).
- Дисплей не может показывать надстрочные знаки над буквами; например, буквой <A> может обозначаться целый ряд похожих букв: À, Â, Á, Å или Ã.

- Если поиск завершается сразу, сообщения <PS> и <RT> не выводятся на дисплей.

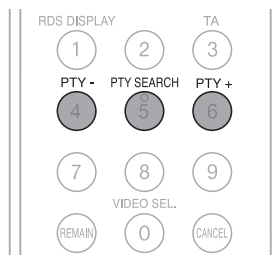
## PTY (индикация типа программы) и функция PTY-SEARCH (поиск нужного типа программы)

Одно из преимуществ службы RDS состоит в том, что вы можете найти определенный тип программы, передаваемый предварительно настроенными радиостанциями, задав код PTY.

### Поиск программы нужного типа с помощью кодов PTY

Прежде, чем начать, помните...

- Поиск нужного типа программ применим только к станциям, настройка на которые занесена в память системы.
- Чтобы в любой момент остановить поиск, нажмите кнопку PTY SEARCH.
- Время на выполнение приведенных ниже шагов ограничено. Если поиск был отменен до завершения, начните заново с шага 1.
- Нажимая кнопки на пульте дистанционного управления, убедитесь, что вы выбрали прослушивание передач в диапазоне FM с помощью кнопки на пульте дистанционного управления.



- 1 Во время прослушивания передачи в диапазоне FM нажмите кнопку **PTY SEARCH**.
- 2 Нажимайте кнопку **PTY-** или **PTY+** (поиск нужного типа программ вверх или вниз), пока на дисплее не появится код нужного типа программы.
  - На дисплей выводятся коды типа программ, перечисленные в таблице.
- 3 Пока дисплей еще показывает код типа программы, выбранный в предыдущем шаге, вновь нажмите кнопку **PTY SEARCH**.
  - Система ищет среди передач 15 станций, настройка на которые занесена в ее память, передачу нужного типа, найдя такую передачу, она останавливается и настраивается на станцию.

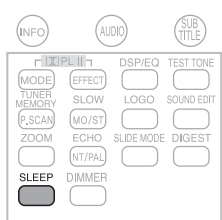
Сообщение на дисплее	Тип программы
NEWS	Новости, включая комментарии и репортажи
AFFAIRS	Отдельные вопросы, включая происшествия, документальные передачи, дискуссии и анализ
INFO	Информационные передачи, включая информацию с биржи, статистику и прогнозы, потребительскую информацию, медицинскую информацию, и т.д.
SPORT	Спорт
EDUCATE	Образование
DRAMA	Радиоспектакли, радиосериалы, и т.д.
CULTURE	Национальная и международная культура, включая проблемы религии, социальные науки, языкознание, театр и т.д.
SCIENCE	Естественные науки и технологии
VARIED	Разговорные программы, развлекательные программы (викторины, игры), интервью, комедийные и сатирические постановки и т.д.
POP M	Поп-музыка
ROCK M	Рок-музыка
M.O.R.M	Современная легкая музыка

Сообщение на дисплее	Тип программы
LIGHT M	Популярная классическая музыка. Классическая музыка, инструментальная или хоровое пение.
CLASSICS	Серьезная классическая музыка. Оркестровая и симфоническая музыка, камерная и оперная музыка.
OTHER M	Другая музыка. Джаз, ритм-энд-блюз, кантри.
WEATHER	Погода
FINANCE	Финансовая информация
CHILDREN	Программы для детей
SOCIAL A	Программы, посвященные социальным вопросам
RELIGION	Религиозные программы
PHONE IN	Программы, где радиослушатели звонят в студию
TRAVEL	Путешествия
LEISURE	Развлекательные программы
JAZZ	Джазовая музыка
COUNTRY	Музыка кантри
NATION M	Музыка народов мира
OLDIES	Музыка прошлых лет
FOLK M	Народная музыка
DOCUMENT	Документальные программы

# Дополнительные возможности

## Таймер режима ожидания

Вы можете выбрать время до автоматического выключения системы.



Нажмите кнопку вкл. режима ожидания **SLEEP**.

- На дисплее появится сообщение <SLEEP>. При последовательных нажатиях кнопки время выбора меняется следующим образом:

10 → 20 → 30 → 60 → 90 → 120 → 150 → OFF (Выкл.).

- Для проверки выбранного времени нажмите кнопку **SLEEP**.
  - На дисплее появится время, оставшееся до автоматического выключения системы.
  - Если вы нажмете кнопку опять, заданное время изменяется, начиная с последнего заданного времени.
- Для отмены действия таймера режима ожидания нажимайте кнопку **SLEEP**, пока на дисплее не появится сообщение OFF (Выкл.).

## Регулировка яркости дисплея

Вы можете отрегулировать яркость дисплея на основном блоке так, чтобы его свечение не мешало вам смотреть кинофильм.



Нажмите кнопку **DIMMER** (Регулировка яркости дисплея).

- Каждый раз при нажатии кнопки будет изменяться яркость переднего дисплея.

## Временное отключение звука

Эта функция полезна, если вам нужно ответить на звонок в дверь или на телефонный звонок.



Нажмите кнопку **MUTE** (Временное отключение звука).

- На дисплее начнет мигать сообщение <MUTE>.
- Чтобы включить звук, снова нажмите эту кнопку MUTE.

MUTE

# Управление телевизором с помощью пульта дистанционного управления системы

RUS

## Управление телевизором с помощью пульта дистанционного управления



- 1 Нажмите кнопку **TV** (Телевизор), чтобы установить для пульта режим управления телевизором.
- 2 Нажмите кнопку **POWER** (Питание), чтобы включить телевизор.
- 3 Удерживая нажатой кнопку **POWER**, введите код, соответствующий марке вашего телевизора.
  - Если в таблице для марки вашего телевизора имеется более одного кода, вводите их по очереди, чтобы определить подходящий код.
- 4 Если телевизор выключается, настройка пульта ДУ сделана.
  - Вы можете использовать кнопки ВКЛЮЧЕНИЯ ТЕЛЕВИЗОРА, РЕГУЛИРОВКИ ГРОМКОСТИ, ПЕРЕКЛЮЧЕНИЯ КАНАЛОВ и кнопки с цифрами (0-9).

- Пульт дистанционного управления может не работать с телевизорами некоторых марок. Кроме того, возможность выполнения некоторых действий может зависеть от марки вашего телевизора.
- Если вы не установили для пульта дистанционного управления код вашей марки телевизора, в пульте дистанционного управления будет по умолчанию использоваться код для телевизоров Samsung.

РАЗНОЕ


# Управление телевизором с помощью пульта дистанционного управления системы (продолжение)

## Список кодов для различных марок телевизоров

№	Марка телевизора	Код	№	Марка телевизора	Код
1	Admiral (M.Wards)	56, 57, 58	44	MTC	18
2	A Mark	01, 15	45	NEC	18, 19, 20, 40, 59, 60
3	Anam	01, 02, 03, 04, 05, 06, 07, 08, 09, 10, 11, 13, 14	46	Nikei	03
			47	Onking	03
4	AOC	01, 18, 40, 48	48	Onwa	03
5	Bell & Howell (M.Wards)	57, 58, 81	49	Panasonic	06, 07, 08, 09, 54, 66, 67, 73, 74
6	Brocsonic	59, 60	50	Penney	18
7	Candle	18	51	Philco	03, 15, 17, 18, 48, 54, 59, 62, 69, 90
8	Cetronic	03	52	Philips	15, 17, 18, 40, 48, 54, 62, 72
9	Citizen	03, 18, 25	53	Pioneer	63, 66, 80, 91
10	Cinema	97	54	Portland	15, 18, 59
11	Classic	03	55	Proton	40
12	Concerto	18	56	Quasar	06, 66, 67
13	Contec	46	57	Radio Shack	17, 48, 56, 60, 61, 75
14	Coronado	15	58	RCA/Proscan	18, 59, 67, 76, 77, 78, 92, 93, 94
15	Craig	03, 05, 61, 82, 83, 84	59	Realistic	03, 19
16	Croslex	62	60	Sampo	40
17	Crown	03	61	Samsung	00, 15, 16, 17, 40, 43, 46, 47, 48, 49, 59, 60, 98
18	Curtis Mates	59, 61, 63			
19	CXC	03	62	Sanyo	19, 61, 65
20	Daewoo	02, 03, 04, 15, 16, 17, 18, 19, 20, 21, 22, 23, 24, 25, 26, 27, 28, 29, 30, 32, 34, 35, 36, 48, 59, 90	63	Scott	03, 40, 60, 61
			64	Sears	15, 18, 19
21	Daytron	40	65	Sharp	15, 57, 64
22	Dynasty	03	66	Signature 2000 (M.Wards)	57, 58
23	Emerson	03, 15, 40, 46, 59, 61, 64, 82, 83, 84, 85	67	Sony	50, 51, 52, 53, 55
24	Fisher	19, 65	68	Soundesign	03, 40
25	Funai	03	69	Spectricon	01
26	Futuretech	03	70	SSS	18
27	General Electric (GE)	06, 40, 56, 59, 66, 67, 68	71	Sylvania	18, 40, 48, 54, 59, 60, 62
28	Hall Mark	40	72	Symphonic	61, 95, 96
29	Hitachi	15, 18, 50, 59, 69	73	Tatung	06
30	Inkel	45	74	Techwood	18
31	JC Penny	56, 59, 67, 86	75	Teknika	03, 15, 18, 25
32	JVC	70	76	TMK	18, 40
33	KTV	59, 61, 87, 88	77	Toshiba	19, 57, 63, 71
34	KEC	03, 15, 40	78	Vidtech	18
35	KMC	15	79	Videch	59, 60, 69
36	LG (Goldstar)	01, 15, 16, 17, 37, 38, 39, 40, 41, 42, 43, 44	80	Wards	15, 17, 18, 40, 48, 54, 60, 64
37	Luxman	18	81	Yamaha	18
38	LXI (Sears)	19, 54, 56, 59, 60, 62, 63, 65, 71	82	York	40
39	Magnavox	15, 17, 18, 48, 54, 59, 60, 62, 72, 89	83	Yupiteru	03
40	Marantz	40, 54	84	Zenith	58, 79
41	Matsui	54	85	Zonda	01
42	MGA	18, 40	86	Dongyang	03, 54
43	Mitsubishi/MGA	18, 40, 59, 60, 75			

# Основные неисправности и их устранение

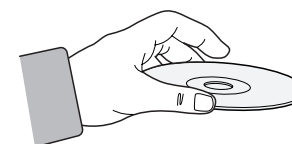
Если ваша система не работает должным образом, обратитесь к приведенной ниже таблице. Если возникшая у вас проблема не указана в таблице или если приведенные в таблице инструкции не помогли, выключите систему, отсоедините ее сетевой шнур от розетки и обратитесь к ближайшему дилеру или в сервисный центр компании Samsung Electronics.

Проблема	Проверка/устранение проблемы
<b>Лоток для диска не открывается.</b>	<ul style="list-style-type: none"> <li>Надежно ли вставлена вилка сетевого шнура в розетку?</li> <li>Выключите систему, а затем вновь включите ее.</li> </ul>
<b>Диск не воспроизводится.</b>	<ul style="list-style-type: none"> <li>Проверьте региональный код DVD-диска. Может оказаться невозможным воспроизведение DVD-дисков, купленных за границей.</li> <li>Этот проигрыватель не может воспроизводить диски типа CD-ROM и DVD-ROM.</li> <li>Проверьте возрастную категорию (рейтинг) DVD-диска.</li> </ul>
<b>Воспроизведение не начинается сразу же после того, как вы нажали кнопку Воспроизведение/Пауза.</b>	<ul style="list-style-type: none"> <li>Проверьте, нет ли на диске царапин и не деформирован ли он.</li> <li>Протрите диск, чтобы удалить с него загрязнения.</li> </ul>
<b>Звук не воспроизводится.</b>	<ul style="list-style-type: none"> <li>Звук не слышен в режимах ускоренного, замедленного и покадрового воспроизведения.</li> <li>Правильно ли подсоединены громкоговорители? Правильно ли выполнена настройка конфигурации громкоговорителей вашей акустической системы?</li> <li>Нет ли на диске серьезных повреждений?</li> </ul>
<b>Звук слышен лишь из нескольких громкоговорителей, а не из всех шести.</b>	<ul style="list-style-type: none"> <li>При прослушивании компакт-дисков и передач радиостанций, звук воспроизводится только через фронтальные громкоговорители (Левый и Правый). Чтобы задействовать все шесть громкоговорителей, выберите режим &lt;PRO LOGIC II&gt;, нажав на пульте дистанционного управления кнопку  PL II (Dolby Pro Logic II).</li> <li>Проверьте, совместим ли воспроизводимый DVD-диск с 5.1-канальной системой.</li> <li>Если в экранном меню настроек звучания вы установили для параметров C (Центральный громкоговоритель), SL (Левый тыловой громкоговоритель) и SR (Правый тыловой громкоговоритель) значение NONE (Нет), то звук через соответствующие громкоговорители воспроизводиться не будет. Установите для них значение SMALL (Малый).</li> </ul>
<b>Не воспроизводится 5.1-канальный звук системы Dolby Digital.</b>	<ul style="list-style-type: none"> <li>Есть ли на воспроизводящемся диске маркировка &lt;Dolby Digital 5.1CH&gt;? 5.1-канальный окружающий звук воспроизводится только в том случае, если он записан на диске.</li> <li>Установлено ли в меню для параметров звука значение Dolby Digital 5.1CH?</li> </ul>
<b>Пульт дистанционного управления не работает.</b>	<ul style="list-style-type: none"> <li>Пользуетесь ли вы пультом дистанционного управления на допустимом расстоянии от системы и под допустимым углом к ней?</li> <li>Не разрядились ли батареи в пульте дистанционного управления?</li> <li>Правильно ли вы выбрали для пульта дистанционного управления режим управления устройством (TV/DVD) (телевизором или DVD-ресивером)?</li> </ul>

Проблема	Проверка/устранение проблемы
<ul style="list-style-type: none"> <li>▪ Диск вращается, но изображение не появляется.</li> <li>▪ На изображении видны помехи, и оно имеет плохое качество.</li> </ul>	<ul style="list-style-type: none"> <li>• Включен ли ваш телевизор?</li> <li>• Правильно ли подсоединены кабели для видеосигнала?</li> <li>• Нет ли на диске грязи и не поврежден ли он?</li> <li>• Может оказаться невозможно воспроизвести некоторые диски из-за плохого качества их изготовления.</li> </ul>
<p><b>Функции выбора языка звукового сопровождения или субтитров не работают.</b></p>	<ul style="list-style-type: none"> <li>• Функции выбора языка звукового сопровождения и субтитров не работают в случае, если на DVD-диске не записаны звуковое сопровождение и субтитры на нескольких языках. На разных дисках эти функции могут работать по-разному.</li> </ul>
<p><b>Меню диска не появляется на экране при нажатии кнопки Menu (Меню).</b></p>	<ul style="list-style-type: none"> <li>• Имеется ли меню на этом диске?</li> </ul>
<p><b>Невозможно изменить формат кадра воспроизводимого изображения.</b></p>	<ul style="list-style-type: none"> <li>• Вы можете просматривать DVD-диски, на которых изображение записано с форматом кадра 16:9, в режимах 16:9 WIDE, 4:3 LETTER BOX или 4:3 PAN-SCAN, но диски, на которых изображение записано с форматом кадра 4:3, могут просматриваться только с форматом кадра 4:3. Посмотрите информацию о диске на его коробке, и затем выберите подходящий формат кадра.</li> </ul>
<ul style="list-style-type: none"> <li>▪ Основной блок не работает (Пример: он выключается или слышен странный шум.)</li> <li>▪ Система домашнего кинотеатра работает неправильно.</li> </ul>	<ul style="list-style-type: none"> <li>• Выключите основной блок и удерживайте нажатой в течение 5 сек кнопку <b>STOP(■)</b> основного блока.</li> </ul> <p><b>При установке в исходное состояние стираются все сделанные вами настройки. Не пользуйтесь этой функцией без необходимости.</b></p>
<p><b>Вы забыли пароль для установки возрастной категории.</b></p>	<ul style="list-style-type: none"> <li>• Пока на дисплее основного блока отображается сообщение &lt;NO DISC&gt; (Нет диска), удерживайте нажатой более 5 сек кнопку <b>STOP(■)</b> основного блока. На дисплее появится надпись &lt;INITIAL&gt; (Инициализация), и все настройки вернутся к значениям по умолчанию.</li> <li>• Нажмите кнопку ПИТАНИЕ.</li> </ul> <p><b>При установке в исходное состояние стираются все сделанные вами настройки. Не пользуйтесь этой функцией без необходимости.</b></p>
<p><b>Вы не можете принимать радиопередечи.</b></p>	<ul style="list-style-type: none"> <li>• Правильно ли подсоединена антенна?</li> <li>• Если принимаемый комнатной антенной сигнал слишком слабый, установите наружную FM-антенну в месте, где обеспечивается хороший прием.</li> </ul>

Небольшие царапины на диске могут ухудшить качество звука и изображения или привести к сбоям при воспроизведении. Обращайтесь с дисками осторожно, чтобы не поцарапать их.

## Как держать диск



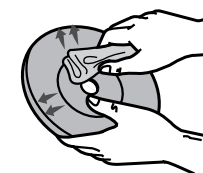
Не прикасайтесь к поверхности диска, с которой производится считывание сигнала. Всегда держите диски за края, чтобы не оставлять отпечатки пальцев на блестящей поверхности. Не приклеивайте на диски бумагу или липкую ленту.

## Хранение дисков

<p><b>Не храните диски там, где на них может попасть прямой солнечный свет.</b></p>	<p><b>Храните их в прохладном месте с хорошей вентиляцией.</b></p>	<p><b>Держите их в чистом защитном футляре. Храните в вертикальном положении.</b></p>
---	--	---

- ! Берегите диски от загрязнения.
- Не загружайте в лоток треснувшие диски или диски с глубокими царапинами.

## Уход за дисками и их хранение



Если на диске имеются отпечатки пальцев или грязь, почистите диск слабым раствором мягкого моющего средства в воде и протрите мягкой сухой салфеткой.

- При чистке осторожно протирайте диск в направлении от центра диска к краям.

- ✎ Если теплый воздух вступает в контакт с холодными деталями внутри проигрывателя, может произойти конденсация влаги. Если влага окажется внутри проигрывателя, он, возможно, не будет работать надлежащим образом. Если это произойдет, выньте диск из лотка и оставьте проигрыватель включенным на 1-2 часа.

# Список кодов языков

Введите соответствующий код языка для исходных настроек языка звукового сопровождения диска, субтитров диска и/или меню диска (см. стр. 42).

Код	Язык	Код	Язык	Код	Язык	Код	Язык
1027	Afar	1181	Frisian	1334	Latvian, Lettish	1506	Slovenian
1028	Abkhazian	1183	Irish	1345	Malagasy	1507	Samoa
1032	Afrikaans	1186	Scots Gaelic	1347	Maori	1508	Shona
1039	Amharic	1194	Galician	1349	Macedonian	1509	Somali
1044	Arabic	1196	Guarani	1350	Malayalam	1511	Albanian
1045	Assamese	1203	Gujarati	1352	Mongolian	1512	Serbian
1051	Aymara	1209	Hausa	1353	Moldavian	1513	Siswati
1052	Azerbaijani	1217	Hindi	1356	Marathi	1514	Sesotho
1053	Bashkir	1226	Croatian	1357	Malay	1515	Sundanese
1057	Byelorussian	1229	Hungarian	1358	Maltese	1516	Swedish
1059	Bulgarian	1233	Armenian	1363	Burmese	1517	Swahili
1060	Bihari	1235	Interlingua	1365	Nauru	1521	Tamil
1069	Bislama	1239	Interlingue	1369	Nepali	1525	Tegulu
1066	Bengali; Bangla	1245	Inupiak	1376	Dutch	1527	Tajik
1067	Tibetan	1248	Indonesian	1379	Norwegian	1528	Thai
1070	Breton	1253	Icelandic	1393	Occitan	1529	Tigrinya
1079	Catalan	1254	Italian	1403	(Afan) Oromo	1531	Turkmen
1093	Corsican	1257	Hebrew	1408	Oriya	1532	Tagalog
1097	Czech	1261	Japanese	1417	Punjabi	1534	Setswana
1103	Welsh	1269	Yiddish	1428	Polish	1535	Tonga
1105	Danish	1283	Javanese	1435	Pashto, Pushto	1538	Turkish
1109	German	1287	Georgian	1436	Portuguese	1539	Tsonga
1130	Bhutani	1297	Kazakh	1463	Quechua	1540	Tatar
1142	Greek	1298	Greenlandic	1481	Rhaeto-Romance	1543	Twi
1144	English	1299	Cambodian	1482	Kirundi	1557	Ukrainian
1145	Esperanto	1300	Kannada	1483	Romanian	1564	Urdu
1149	Spanish	1301	Korean	1489	Russian	1572	Uzbek
1150	Estonian	1305	Kashmiri	1491	Kinyarwanda	1581	Vietnamese
1151	Basque	1307	Kurdish	1495	Sanskrit	1587	Volapuk
1157	Persian	1311	Kirghiz	1498	Sindhi	1613	Wolof
1165	Finnish	1313	Latin	1501	Sangro	1632	Xhosa
1166	Fiji	1326	Lingala	1502	Serbo-Croatian	1665	Yoruba
1171	Faeroese	1327	Laothian	1503	Singhalese	1684	Chinese
1174	French	1332	Lithuanian	1505	Slovak	1697	Zulu

# Семейство устройств, для которых поддерживается функция USB-хост

RUS

## Цифровые фотокамеры

Изделие	Компания	Тип
Finepix-A340	Fuji	Digital Camera
Finepix-F810	Fuji	Digital Camera
Finepix-F610	Fuji	Digital Camera
Finepix-f450	Fuji	Digital Camera
Finepix S7000	Fuji	Digital Camera
Finepix A310	Fuji	Digital Camera
KD-310Z	Konica	Digital Camera
Finecam SL300R	Kyocera	Digital Camera
Finecam SL400R	Kyocera	Digital Camera
Finecam S5R	Kyocera	Digital Camera
Finecam Xt	Kyocera	Digital Camera
Dimage-Z1	Minolta	Digital Camera
Dimage Z1	Minolta	Digital Camera
Dimage X21	Minolta	Digital Camera
Coolpix4200	Nikon	Digital Camera
Coolpix4300	Nikon	Digital Camera
Coolpix 2200	Nikon	Digital Camera
Coolpix 3500	Nikon	Digital Camera
Coolpix 3700	Nikon	Digital Camera
Coolpix 4100	Nikon	Digital Camera
Coolpix 5200	Nikon	Digital Camera
Stylus 410 digital	Olympus	Digital Camera
300-digital	Olympus	Digital Camera
U300	Olympus	Digital Camera
X-350	Olympus	Digital Camera
C-760	Olympus	Digital Camera
C-5060	Olympus	Digital Camera
X1	Olympus	Digital Camera
U-mini	Olympus	Digital Camera
Lumix-FZ20	Panasonic	Digital Camera
DMC-FX7GD	Panasonic	Digital Camera
Lumix LC33	Panasonic	Digital Camera
LUMIX DMC-F1	Panasonic	Digital Camera
Optio-S40	Pentax	Digital Camera
Optio-S50	Pentax	Digital Camera
Optio 33LF	Pentax	Digital Camera
Optio MX	Pentax	Digital Camera
Digimax-420	Samsung	Digital Camera
Digimax-400	Samsung	Digital Camera
Sora PDR-T30	Toshiba	Digital Camera
Coolpix 5900	Nikon	Digital Camera
Coolpix S1	Nikon	Digital Camera
Coolpix 7600	Nikon	Digital Camera
DMC-FX7	Panasonic	Digital Camera
Dimage Xt	Minolta	Digital Camera
AZ-1	Olympus	Digital Camera

## Накопители USB на флэш-памяти

Изделие	Компания	Тип
Cruzer Micro	Sandisk	USB 2.0 USB Flash Drive 128M
Cruzer Mini	Sandisk	USB 2.0 128M
Cruzer Mini	Sandisk	USB 2.0 256M
SONY Micro Vault	Sony	USB 2.0 64MB
FLEX DRIVE	Serotech	USB 2.0 32MB
AnyDrive	A.L tech	USB 2.0 128MB
XTICK	LG	USB 2.0 128M
Micro Mini	Iomega	USB 2.0 128M
iFlash	Imation	USB 2.0 64M
LG	XTICK(M)	USB 2.0 64M
RiDATA	EZDrive	USB 2.0 64M

## MP3-плееры

Изделие	Компания	Тип
Creative MuVo NX128M	Creative	128 MB MP3 Player
Iriver H320	Iriver	20G HDD MP3 Player
YH-920	Samsung	20G HDD MP3 Player
YP-T7	Samsung	MP3 Player
YP-MT6	Samsung	MP3 Player
YP-T6	Samsung	MP3 Player
YP-S3	Samsung	MP3 Player
YP-ST5	Samsung	MP3 Player
YP-T5	Samsung	MP3 Player
YP-60	Samsung	MP3 Player
YP-780	Samsung	MP3 Player
YP-35	Samsung	MP3 Player
YP-55	Samsung	MP3 Player
iAUDIO U2	Cowon	MP3 Player
iAUDIO G3	Cowon	MP3 Player
iAudio M3	Cowon	HDD MP3 Player
SI-M500L	Sharp	256MB MP3 Player
H10	Iriver	MP3 Player
YP-T5 VB	Samsung	MP3 Player
YP-S3	Samsung	256MB MP3 Player

РАЗНОЕ

ОБЩИЕ	Потребляемая мощность	80 Вт
	Вес	3,3 кг
	Габаритные размеры (Ш x В x Г)	430 x 65 x 351,5 мм
	Диапазон рабочих температур	+5°C-+35°C
	Диапазон рабочих влажностей	10% - 75%
FM-ТЮНЕР	Полезная чувствительность	10 Дб
	Отношение сигнал/шум	60 Дб
	Полный коэффициент гармоник	0,5%
ВИДЕО ВЫХОД	Полный (композитный) видеосигнал	1,0 В п-п (на нагрузке 75Ω)
	Разъем СКАРТ	Полный видеосигнал : 1,0 В п-п (на нагрузке 75Ω)
		Сигнал RGB : 0.714п-п (на нагрузке 75Ω)
	Компонентный видеосигнал	Y : 1,0 В п-п (на нагрузке 75Ω)
Pr : 0,70 В п-п (на нагрузке 75Ω)		
Pb : 0,70 В п-п (на нагрузке 75Ω)		
УСИЛИТЕЛЬ	Выходы на фронтальные громкоговорители	100 Вт x 2(3Ω)
	Выход на центральный громкоговоритель	100 Вт(3Ω)
	Выходы на тыловые громкоговорители	100 Вт x 2(3Ω)
	Выход на сабвуфер	100 Вт(3Ω)
	Диапазон частот	20 Гц-20 кГц
	Отношение сигнал/шум	75 Дб
	Переходное затухание между каналами	60 Дб
	Чувствительность входа	(AUX) 400 мВ

## HT-X20

ГРОМКОГОВОРИТЕЛИ	Акустическая система	5,1 канальная акустическая система		
		Фронтальные/Центральный/Тыловые громкоговорители		Сабвуфер
	Импеданс	3Ω x 5		3Ω
	Диапазон частот	140 Гц-20кГц		35 Гц-155 Гц
	Выходной уровень звукового давления	86 дБ/Вт/м		86 дБ/Вт/м
	Номинальная мощность	100 Вт		100 Вт
	Максимальная мощность	200 Вт		200 Вт
	Габаритные размеры Ш x В x Г	Фронтальные/Тыловые	90 x 168x 95 мм	180 x 320 x 390 мм
		Центральный	250 x 90 x 95 мм	
	Вес	Фронтальные/Тыловые	0,6 кг/ 0,5 кг	
Центральный		0,7 кг		

## HT-TX22

ГРОМКОГОВОРИТЕЛИ	Акустическая система	5,1 канальная акустическая система		
		Фронтальные/Центральный/Тыловые громкоговорители		Сабвуфер
	Импеданс	3Ω x 5		3Ω
	Диапазон частот	140 Гц-20 кГц		35 Гц-155 Гц
	Выходной уровень звукового давления	86 дБ/Вт/м		86 дБ/Вт/м
	Номинальная мощность	100 Вт		100 Вт
	Максимальная мощность	200 Вт		200 Вт
	Габаритные размеры Ш x В x Г	Фронтальные	90 x 1045 x 95 мм	180 x 320 x 390 мм
		Тыловые	90 x 168 x 95 мм	
		Центральный	250 x 90 x 95 мм	
Вес	Фронтальные/Тыловые	3,25 кг/ 0,5 кг	4,6 кг	
	Центральный	0,7 кг		

## HT-TX25

ГРОМКОГОВОРИТЕЛИ	Акустическая система	5,1 канальная акустическая система		
		Фронтальные/Центральный/Тыловые громкоговорители		Сабвуфер
	Импеданс	3Ω x 5		3Ω
	Диапазон частот	140 Гц-20 кГц		35 Гц-155 Гц
	Выходной уровень звукового давления	86 дБ/Вт/м		86 дБ/Вт/м
	Номинальная мощность	100 Вт		100 Вт
	Максимальная мощность	200 Вт		200 Вт
	Габаритные размеры Ш x В x Г	Фронтальные	90 x 1045 x 95 мм	180 x 320 x 390 мм
		Тыловые	90 x 1045 x 95 мм	
		Центральный	250 x 90 x 95 мм	
Вес	Фронтальные/Тыловые	3,25 кг/ 3,0 кг	4,6 кг	
	Центральный	0,7 кг		

**Contact SAMSUNG WORLD WIDE (Как связаться с представительствами корпорации SAMSUNG в разных странах)**

If you have any questions or comments relating to Samsung products, please contact the SAMSUNG customer care centre.

Если у вас возникли вопросы и замечания, касающиеся изделий корпорации Samsung, свяжитесь со службой поддержки SAMSUNG.

Регион	Страна	Служба поддержки	Веб-сайт
North America	CANADA	1-800-SAMSUNG (7267864)	www.samsung.com/ca
	MEXICO	01-800-SAMSUNG (7267864)	www.samsung.com/mx
	U.S.A	1-800-SAMSUNG (7267864)	www.samsung.com
Latin America	ARGENTINE	0800-333-3733	www.samsung.com/ar
	BRAZIL	0800-124-421 4004-0000	www.samsung.com/br
	CHILE	800-726-7864 (SAMSUNG)	www.samsung.com/cl
	COSTA RICA	0-800-507-7267	www.samsung.com/latin
	ECUADOR	1-800-10-7267	www.samsung.com/latin
	EL SALVADOR	800-6225	www.samsung.com/latin
	GUATEMALA	1-800-299-0013	www.samsung.com/latin
	JAMAICA	1-800-234-7267	www.samsung.com/latin
	PANAMA	800-7267	www.samsung.com/latin
	PUERTO RICO	1-800-682-3180	www.samsung.com/latin
	REP. DOMINICA	1-800-751-2676	www.samsung.com/latin
	TRINIDAD & TOBAGO	1-800-7267-864	www.samsung.com/latin
VENEZUELA	0-800-100-5303	www.samsung.com/latin	
COLOMBIA	01-8000112112	www.samsung.com.co	
Europe	BELGIUM	02 201 2418	www.samsung.com/be
	CZECH REPUBLIC	844 000 844 Distributor pro Českou republiku : Samsung Zrt., česká organizační složka Vyskočilova 4, 14000 Praha 4	www.samsung.com/cz
	DENMARK	70 70 19 70	www.samsung.com/dk
	FINLAND	030-6227 515	www.samsung.com/fi
	FRANCE	3260 SAMSUNG or 08 25 08 65 65 (€ 0,15/Min)	www.samsung.com/fr
	GERMANY	01805 - 121213 (€ 0,14/Min)	www.samsung.de
	HUNGARY	06-80-SAMSUNG (7267864)	www.samsung.com/hu
	ITALIA	800-SAMSUNG (7267864)	www.samsung.com/it
	LUXEMBURG	0032 (0)2 201 24 18	www.samsung.lu
	NETHERLANDS	0900 20 200 88 (€ 0,10/Min)	www.samsung.com/nl
	NORWAY	815-56 480	www.samsung.com/no
	POLAND	0 801 801 881	www.samsung.com/pl
	PORTUGAL	80 8 200 128	www.samsung.com/pt
	SLOVAKIA	0800-SAMSUNG (726786)	www.samsung.com/sk
	SPAIN	902 10 11 30	www.samsung.com/es
	SWEDEN	0771-400 200	www.samsung.com/se
	U.K	0870 SAMSUNG (7267864)	www.samsung.com/uk
	Republic of Ireland	0818 717 100	www.samsung.com/uk
Switzerland	0800-7267864	www.samsung.com/ch	
CIS	RUSSIA	8-800-200-0400	www.samsung.ru
	KAZAHSTAN	8-800-080-1188	www.samsung.kz
	UZBEKISTAN	8-800-120-0400	www.samsung.uz
	UKRAINE	8-800-502-0000	www.samsung.com/ur
	LITHUANIA	8-800-77777	www.samsung.lt
	LATVIA	800-7267	www.samsung.com/lv/index.htm
	ESTONIA	800-7267	www.samsung.ee
Asia Pacific	AUSTRALIA	1300 362 603	www.samsung.com/au
	CHINA	800-810-5858, 010-6475 1880	www.samsung.com.cn
	HONG KONG	3698 - 4698	www.samsung.com/hk
	INDIA	3030 8282 1800 110011	www.samsung.com/in
	INDONESIA	0800-112-8888	www.samsung.com/id
	JAPAN	0120-327-527	www.samsung.com/jp
	MALAYSIA	1800-88-9999	www.samsung.com/my
	PHILIPPINES	1800-10-SAMSUNG (7267864)	www.samsung.com/ph
	SINGAPORE	1800-SAMSUNG (7267864)	www.samsung.com/sg
	THAILAND	1800-29-3232 02-689-3232	www.samsung.com/th
	TAIWAN	0800-329-999	www.samsung.com/tw
VIETNAM	1 800 588 889	www.samsung.com/vn	
Middle East & Africa	SOUTH AFRICA	0860 7267864 (SAMSUNG)	www.samsung.com/za
	U.A.E	800SAMSUNG (7267864) 8000-4726	www.samsung.com/mea