



Руководство пользователя

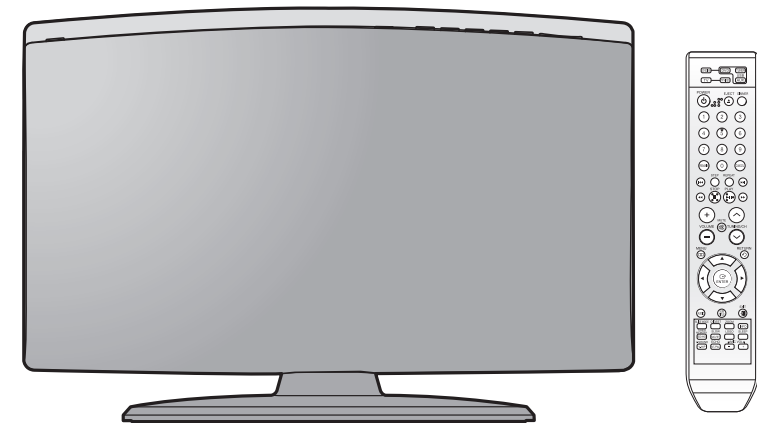
RUS

ЦИФРОВОЙ ДОМАШНИЙ КИНОТЕАТР

HT-X200



Подлежит использованию по назначению
в нормальных условиях
Срок службы : 7 лет



Если у вас есть предложения или вопросы, касающиеся изделий
корпорации Samsung, свяжитесь с
информационным центром Samsung.


8-800-200-0400
www.samsung.ru




Предупреждения по технике безопасности

ВНИМАНИЕ
ОПАСНОСТЬ ПОРАЖЕНИЯ ЭЛЕКТРИЧЕСКИМ ТОКОМ. НЕ ОТКРЫВАТЬ

ВО ИЗБЕЖАНИЕ ПОРАЖЕНИЯ ЭЛЕКТРИЧЕСКИМ ТОКОМ, НЕ СНИМАЙТЕ ЗАДНЮЮ КРЫШКУ. ВНУТРИ НЕТ ДЕТАЛЕЙ, ОБСЛУЖИВАЕМЫХ ПОЛЬЗОВАТЕЛЕМ. ДЛЯ ТЕХНИЧЕСКОГО ОБСЛУЖИВАНИЯ ОБРАЩАЙТЕСЬ К КВАЛИФИЦИРОВАННОМУ СПЕЦИАЛИСТУ.

 Этот символ указывает, что внутри данного изделия имеются детали, находящиеся под опасным напряжением, которое может привести к поражению электрическим током.

 Этот символ указывает, что в документации на изделие имеется важная инструкция по его использованию или обслуживанию.

ЛАЗЕРНОЕ ИЗДЕЛИЕ КЛАССА 1

Данный проигрыватель компакт-дисков отнесен к лазерным устройствам класса 1 (CLASS 1 LASER).

Использование органов регулировки или выполнение процедур, не описанных в данном Руководстве может привести к опасному облучению лазером.

ВНИМАНИЕ - НЕВИДИМОЕ ЛАЗЕРНОЕ ИЗЛУЧЕНИЕ. ПРИ СНЯТИИ КОЖУХА И ОТКЛЮЧЕНИИ БЛОКИРОВОЧНЫХ КОНТАКТОВ ИЗБЕГАЙТЕ ПОПАДАНИЯ ПОД ЛУЧ ЛАЗЕРА.

ЛАЗЕРНОЕ ИЗДЕЛИЕ КЛАССА 1

ПРЕДУПРЕЖДЕНИЕ

Во избежание пожара или поражения электрическим током не допускайте попадания данного изделия под дождь или в условия высокой влажности.

ВНИМАНИЕ

ВО ИЗБЕЖАНИЕ ПОРАЖЕНИЯ ЭЛЕКТРИЧЕСКИМ ТОКОМ, ПОЛНОСТЬЮ ВСТАВЛЯЙТЕ ВИЛКУ В РОЗЕТКУ ТАК, ЧТОБЫ ШИРОКАЯ ПЛАСТИНА ВИЛКИ СОВПАЛА С ШИРОКИМ ОТВЕРСТИЕМ РОЗЕТКИ.

ВНИМАНИЕ

- Аппарат не следует подвергать воздействию жидкостей, на него не стоит ставить предметы, наполненные жидкостью, например вазы.
- Сетевая вилка используется в качестве устройства для отсоединения от сети питания. Она должна все время находиться в легкодоступном месте.



“Настоящий продукт маркирован знаком соответствия на основании сертификата соответствия, выданного органом по сертификации-Ростест-Москва”

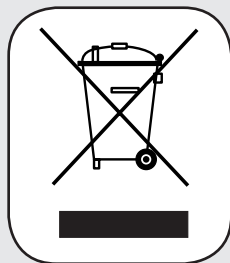
Правильная утилизация данного устройства (Утилизация электрического и электронного оборудования)

(Применяется в странах Европейского Союза и других странах Европы, в которых существует система разделения отходов)

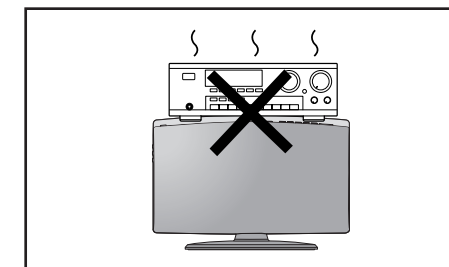
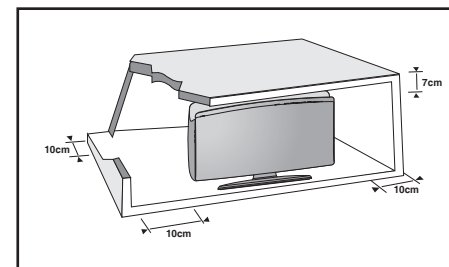
Данная маркировка, имеющаяся на изделии или указанная в руководстве, указывает на то, что по истечении срока службы устройство не следует выбрасывать с другим бытовым мусором. Чтобы предотвратить возможное вредное воздействие на окружающую среду или здоровье человека от неконтролируемой утилизации отходов, отделите его от другого вида отходов для соответствующей переработки и повторного использования в качестве сырья.

Пользователю следует обратиться к продавцу в место приобретения изделия или в местные органы управления для уточнения места и способа безопасной для окружающей среды утилизации.

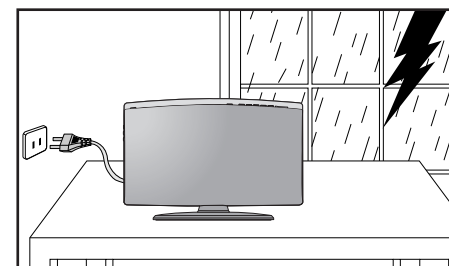
Корпоративным пользователям следует обратиться к поставщику и уточнить условия договора о покупке. Данное изделие не следует утилизировать вместе с другими производственными отходами.



Меры предосторожности



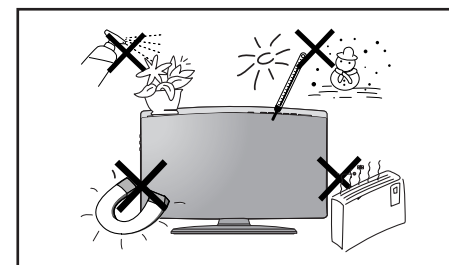
Убедитесь, что характеристики сети переменного тока в вашем доме соответствуют требованиям, перечисленным на наклейке, прикрепленной к задней панели проигрывателя. Устанавливайте проигрыватель в горизонтальном положении на подходящее основание (из имеющейся мебели) таким образом, чтобы вокруг него оставалось свободное пространство для вентиляции (7,5-10 см). Вентиляционные отверстия не должны быть ничем закрыты. Не ставьте ничего на проигрыватель сверху. Не ставьте проигрыватель на усилители или другие нагревающиеся приборы. Перед тем как переносить проигрыватель, убедитесь, что в приводе нет диска. Данный проигрыватель предназначен для непрерывной работы. Выключение DVD-проигрывателя и его переход в режим ожидания не отключают его от сети. Для того чтобы полностью обесточить проигрыватель, выньте вилку из сетевой розетки; в особенности это рекомендуется делать, когда проигрыватель не используется в течение долгого времени.



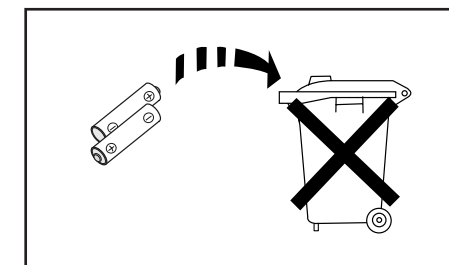
Во время грозы отсоедините сетевой шнур от розетки. Скачки сетевого напряжения, вызванные молнией, могут повредить изделие.



Избегайте воздействия на систему прямого солнечного света и других источников тепла. Это может привести к перегреву системы и нарушению ее нормальной работы.



Предохраняйте систему от влаги (не ставьте на нее сосуды с водой, например, вазы), держите ее подальше от источников тепла (например, камина) и от оборудования, создающего сильные магнитные или электрические поля (например, громкоговорителей). Если система неисправна, отсоедините сетевой шнур от розетки сети переменного тока. Ваша система не предназначена для коммерческого использования. Используйте ее только в домашних условиях. Если ваша система или диски подверглись воздействию низких температур, на них может произойти конденсация влаги. При перевозке в зимнее время подождите примерно 2 часа до тех пор, пока они не прогреются до комнатной температуры.



Используемые в этом изделии батареи содержат вещества, вредные для окружающей среды. Не выбрасывайте батареи вместе с обычным бытовым мусором.

Особенности системы

Поддержка различных форматов дисков и FM-тюнер

HT-X200 сочетает в одной системе проигрыватель, поддерживающий воспроизведение дисков большинства форматов, включая диски DVD-AUDIO, DVD-VIDEO, CD, MP3-CD, DivX, CD-R/RW, DVD±R/RW и высококачественный FM-тюнер.

Совместимость с дисками DVD-Audio

Добро пожаловать в мир звука сверхвысокого качества, записанного на дисках DVD-Audio. Встроенный 24 бит/192 кГц ЦАП позволяет воспроизводить звук исключительно высокого качества с улучшенным динамическим диапазоном, более четким формированием звуковой сцены при низких уровнях звука и улучшенной детальностью на высоких частотах.

Поддержка функции USB-хост

Вы можете подключать к системе домашнего кинотеатра устройства памяти с интерфейсом USB, например, MP3-плееры, USB флэш-память и т.п. и воспроизводить записанные на них файлы, используя имеющуюся в системе функцию USB-хост.

Хранитель экрана телевизора

Если основной блок находится в режиме бездействия в течение 3 мин, на ТВ-экране появляется логотип Samsung.

Спустя 20 минут после включения режима хранителя экрана, система HT-X200 автоматически переходит в режим энергосбережения.

Режим энергосбережения

Через 20 минут нахождения в режиме <Стоп> система HT-X200 автоматически выключается.

Настройка отображения рабочего экрана

Система HT-X200 позволяет во время просмотра файлов JPEG, записанных на дисках DVD, выбрать понравившееся изображение и сохранить его в качестве фонового рисунка.

Интерфейс HDMI

Интерфейс HDMI обеспечит одновременную передачу видео и аудио сигналов, воспроизводимых с диска DVD, и позволяет получить более четкое изображение на экране телевизора.

Функция Anynet+ (HDMI-CEC)

Anynet+ – функция, позволяющая управлять главным блоком с помощью пульта ДУ телевизора Samsung; для этого необходимо соединить домашний кинотеатр и телевизор SAMSUNG с помощью HDMI-кабеля. (Данная функция доступна только для телевизоров SAMSUNG с поддержкой Anynet+).

Содержание

ПОДГОТОВКА К РАБОТЕ

Предупреждения по технике безопасности	2
Меры предосторожности	3
Особенности системы	4
О дисках.....	6
Описание.....	8

СОЕДИНЕНИЯ

Подсоединение громкоговорителей акустической системы	12
Установка основного блока	14
Подключение видеовыхода системы к телевизору.....	16
Функция HDMI	17
Подключение внешних источников звукового сигнала	18
Подключение FM-антенны.....	20
Подключение микрофона	20

ИСПОЛЬЗОВАНИЕ ПРОИГРЫВАТЕЛЯ

Перед тем как прочесть данное Руководство пользователя	21
Подготовка домашнего кинотеатра к работе	22
Воспроизведение диска	23
Воспроизведение компакт-дисков WMA/MP3.....	24
Просмотр (воспроизведение) файлов JPEG	25
Воспроизведение DivX	26
Использование функции воспроизведения.....	28
Отображение информации о диске	28
Проверка оставшегося времени	29
Ускоренное воспроизведение	29
Замедленное воспроизведение	29
Пропуск эпизодов/дорожек диска	30
Повторное воспроизведение	31
Как выбрать режим повторного воспроизведения, когда отображается информация о диске.....	31
Повтор фрагмента A-B	32
Покадровое воспроизведение.....	32
Функция РАКУРС	33
Функция ЗУМ (увеличение изображения на экране)	33
Бонусная группа	34
Навигация по страницам	34
Выбор языка звукового сопровождения.....	35
Выбор языка субтитров.....	35
Прямой переход к эпизоду или дорожке диска	36
Использование меню диска	37
Использование меню Title (Сюжет)	37
Воспроизведение медиафайлов с использованием функции USB-хоста.....	38

НАСТРОЙКИ СИСТЕМЫ

Настройки	40
Настройка языка	40
Настройка формата экрана телевизора	41
Настройка родительского контроля (возрастной категории зрителя).....	42
Настройка пароля.....	42
Выбор фонового рисунка	43
Выбор одного из 3 установленных вами фоновых рисунков	43
Воспроизведение DVD-дисков	44
Регистрация DivX (R)	44
Настройка DRC (сжатия динамического диапазона)	45
Настройка функции AV SYNC	45
Настройка HDMI-аудио.....	46

РАЗНОЕ

Прослушивание передач радиостанций	47
Дополнительные возможности	49
Управление телевизором с помощью пульта дистанционного управления системы	51
Основные неисправности и их устранение.....	53
Как хранить диски и обращаться с ними	55
Список кодов языков	56
Семейство устройств, для которых поддерживается функция USB-хост	57
Технические характеристики.....	58



DVD (Digital Versatile Disk - Цифровой многоцелевой диск) обеспечивает звук и изображение фантастического качества, благодаря использованию технологии окружающего звука Dolby Digital и технологии сжатия изображения MPEG-2. Теперь вы можете ощущать воздействие реалистичных эффектов при просмотре кинофильмов или прослушивании музыки у себя дома, как если бы вы находились в кинотеатре или в концертном зале.



В DVD-проигрывателях и DVD-дисках используется региональное кодирование. Чтобы DVD-диск можно было воспроизвести, региональные коды диска и проигрывателя должны совпадать. Если региональные коды не совпадают, диск воспроизводиться не будет. Региональный код территориальной зоны, для которой предназначен этот проигрыватель, указан на задней панели проигрывателя. (Ваш проигрыватель будет воспроизводить только DVD-диски, на этикетке которых указан такой же региональный код).



Поддерживаемые форматы дисков

Тип диска	Логотип	Тип записи	Размер диска	Макс. время воспроизведения
DVD-AUDIO DVD-VIDEO		Аудио + Видео	12 см	Около 240 мин. (12 см односторонний)
				Около 480 мин. (двусторонний)
			8 см	Около 80 мин. (односторонний)
				Около 160 мин. (двусторонний)
AUDIO-CD		Аудио	12 см	74 мин.
			8 см	20 мин.
Divx		Аудио + Видео	12 см	74 мин.
			8 см	20 мин.



Не пользуйтесь дисками следующих типов!

- Данный проигрыватель не может воспроизводить диски форматов LD, CD-G, CD-I, CD-ROM и DVD-ROM. При попытке воспроизведения такого диска на экране телевизора появляется сообщение **<WRONG DISC FORMAT>** (Неверный формат диска).
- Данный проигрыватель может не воспроизводить DVD-диски, приобретенные за границей. При попытке воспроизведения такого диска на экране телевизора появляется сообщение **<CAN'T PLAY THIS DISC PLEASE, CHECK REGION CODE>**.

Защита от копирования

- Многие DVD-диски защищены от копирования. Поэтому необходимо напрямую соединить выход DVD-проигрывателя с телевизором, а не подключать проигрыватель к телевизору через видеомагнитофон. Если вы подсоединитесь к телевизору через видеомагнитофон, это приведет к искажению изображения, воспроизводимого с защищенных от копирования DVD-дисков.
- В данном изделии использована технология защиты авторских прав, основанная на методах, защищенных несколькими патентами США и другими документами, подтверждающими право на интеллектуальную собственность, обладателями которых являются компания Macrovision Corporation и другие владельцы авторских прав. Разрешение на использование данной технологии защиты авторских прав должно быть получено у Macrovision Corporation, данная технология предназначена только для применения в бытовой аппаратуре и другой аппаратуре для просмотра ограниченной аудиторией, если у Macrovision Corporation не получено разрешение на ее использование в других целях. Копирование технологии и разборка изделия запрещены.

Формат записанных дисков

Данное изделие не поддерживает медиа-файлы форматов Secure (DRM)

Диски CD-R

- В зависимости от устройства, на котором записывался диск CD-R (устройство записи дисков или ПК) и характеристик самого диска, его воспроизведение может оказаться невозможным.
- Пользуйтесь дисками CD-R емкостью 650 Мбайт/ 74 мин. Не используйте диски CD-R емкостью enter one space after 700/80 минут, поскольку их воспроизведение может оказаться невозможным.
- Воспроизведение некоторых дисков CD-RW (перезаписываемых) может оказаться невозможным.
- Диски типа CD-R могут воспроизводиться полностью только в случае, если они уже записаны окончательно и <закрыты>. Если сессия записи была завершена, но сам диск был оставлен <открытым>, такой диск может не воспроизводиться полностью.

Диски CD-R с файлами MP3

- Данная система позволяет воспроизводить диски CD-R с файлами MP3, только если это диск формата ISO 9660 или Joliet.
- Имена файлов MP3 должны состоять не более, чем из 8 символов и не содержать символов пробела или специальных символов (./=+).
- Используйте диски, записанные с битрейтом не менее 128 Кбит/с.
- Проигрыватель может воспроизводить только файлы формата MP3, имеющие расширение <.mp3>.
- Данная система позволяет воспроизводить многосессионные диски только с непрерывной записью. Если на многосессионном диске имеются пустые сектора, воспроизведение будет идти только до первого пустого сектора.
- Если диск не <закрыт>, до начала его воспроизведения пройдет больше времени, к тому же, возможно, не все файлы на таком диске смогут быть воспроизведены.
- При воспроизведении файлов, записанных с переменным битрейтом (VBR), то есть и с высоким, и с низким битрейтом (например, 32 Кбит/с - 320 Кбит/с), звук может прерываться.
- Если на одном диске записано более 500 дорожек (файлов), система способна воспроизвести не более 500 дорожек.
- Если на одном диске имеется более 300 папок, система способна воспроизвести файлы не более чем из 300 папок.

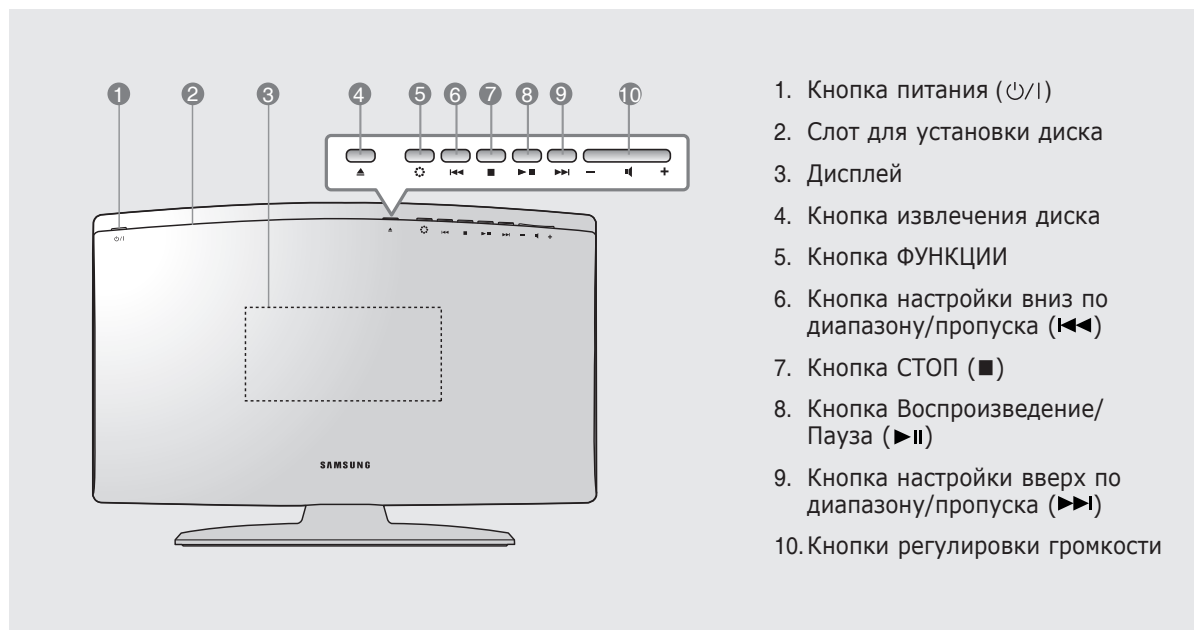
Диски CD-R с файлами JPEG

- Проигрыватель может воспроизводить только файлы, имеющие расширение <.jpg>.
- Если диск не <закрыт>, до начала его воспроизведения пройдет больше времени, к тому же, возможно, не все файлы на таком диске смогут быть воспроизведены.
- Данная система позволяет воспроизводить диски CD-R с файлами JPEG только если это диски формата ISO 9660 или Joliet.
- Имена файлов JPEG должны состоять не более, чем из 8 символов и не содержать символов пробела или специальных символов (./=+).
- Данная система позволяет воспроизводить многосессионные диски только с непрерывной записью. Если на многосессионном диске имеется пустые сектора, воспроизведение будет идти только до первого пустого сектора.
- На одном диске можно сохранить максимум 9999 изображений.
- При воспроизведении диска с изображениям формата Kodak/Fuji, из находящихся в папке файлов с изображениями будут воспроизводиться только файлы формата JPEG.
- При воспроизведении дисков иного формата, чем Kodak/Fuji, системе понадобится больше времени, чтобы начать воспроизведение, к тому же такие диски с изображениями могут не воспроизводиться вовсе.

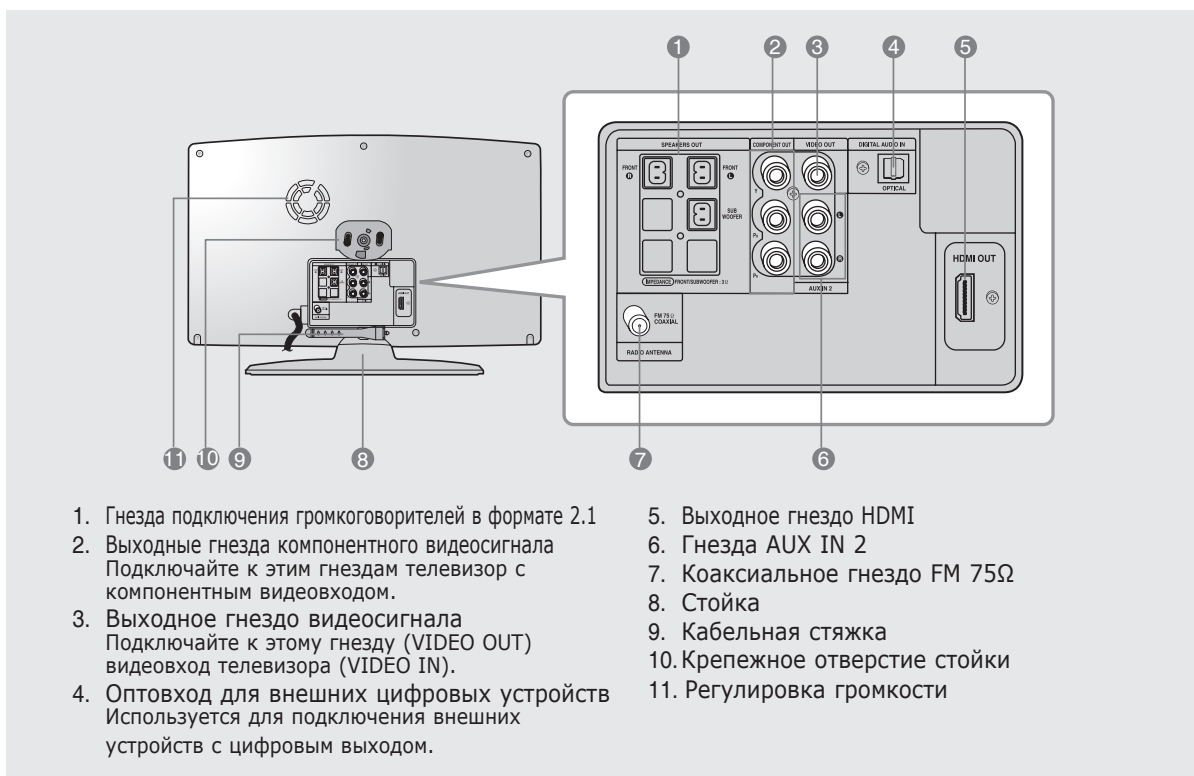
Диски DVD±R/RW, CD-R/RW DivX

- Поскольку данное изделие обеспечивает воспроизведение файлов с форматами кодирования, одобренными компанией DivX Networks, Inc., то файлы DivX, созданные пользователем, могут не воспроизводиться.
- Не поддерживается обновление программного обеспечения для не поддерживаемых форматов.
- (например, QPEL, GMC, разрешение выше 800x600 пикселей и т.п.)
- Во время воспроизведения файла DivX могут не воспроизводиться части с высокой частотой кадров.
- Более подробную информацию о форматах, одобренных компанией DivX Networks, Inc., смотрите на веб-сайте <www.divxnetworks.net>.

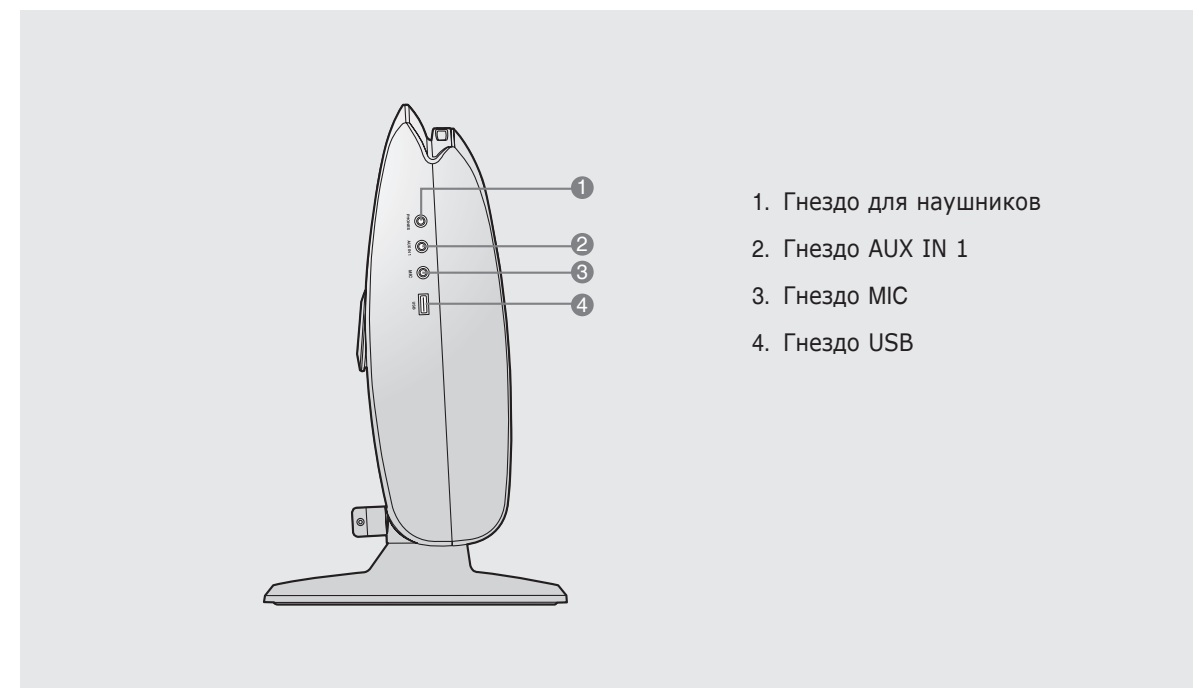
Передняя панель



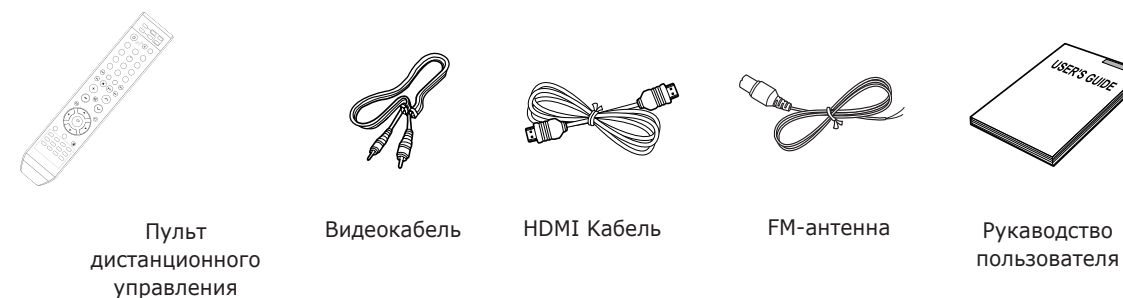
Задняя панель



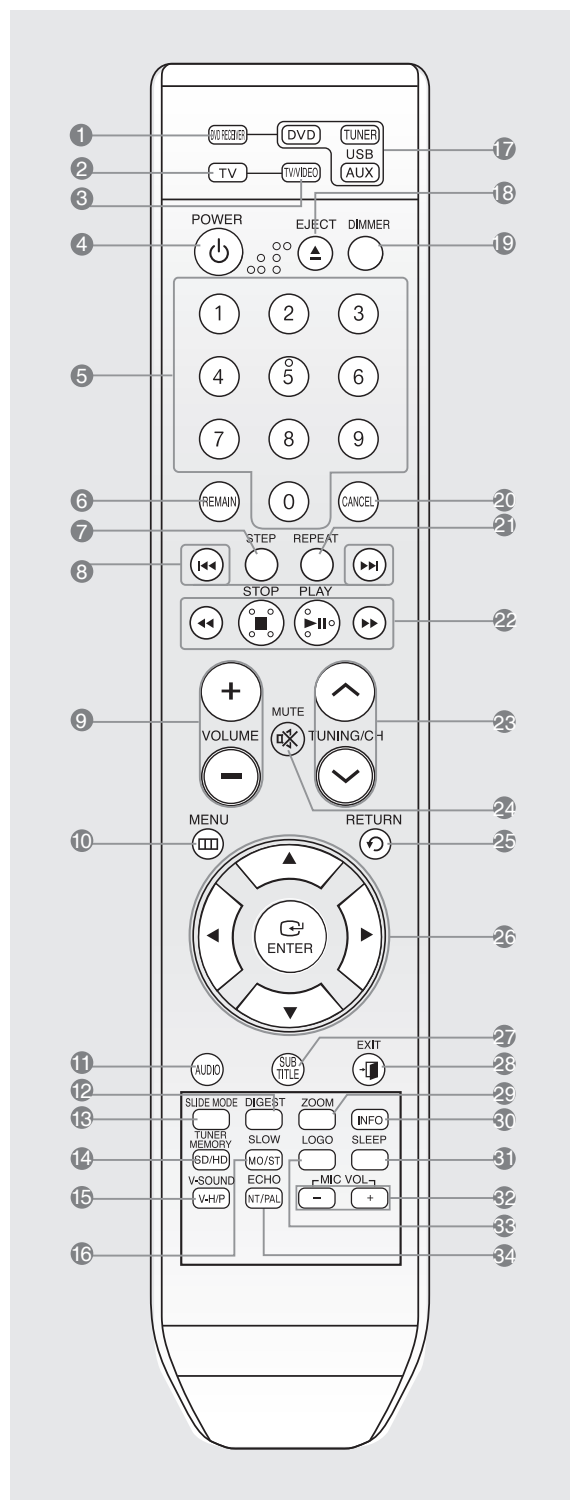
Боковая панель



Принадлежности

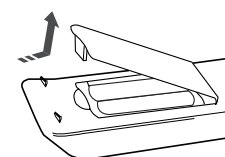


Пульт дистанционного управления

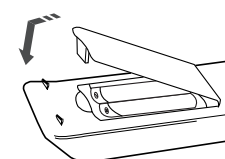
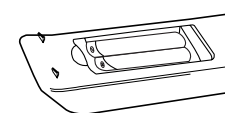


1. Кнопка DVD
2. Кнопка ТВ
3. Кнопка ТВ/ВИДЕО
4. Кнопка ПИТАНИЯ
5. Кнопки ввода цифр (0-9)
6. Кнопка оставшегося времени
7. Кнопка покадрового воспроизведения
8. Кнопки предустановленных каналов/ пропуска дорожек CD
9. Кнопки регулировки громкости
10. Кнопка МЕНЮ
11. Кнопка АУДИО
12. Кнопка ДАЙДЖЕСТ
13. Кнопка режима СЛАЙДШОУ
14. Кнопка ПАМЯТЬ ТЮНЕРА, SD (стандартное разрешение)/HD (высокое разрешение)
15. Кнопка V-SOUND, V-H/P
16. Кнопка замедленного воспроизведения, МОНО/СТЕРЕО
17. Кнопка DVD DVD
Кнопка TUNER ТЮНЕР
Кнопка USB AUX USB, AUX
18. Кнопка EJECT
19. Кнопка ЯРКОСТЬ ДИСПЛЕЯ
20. Кнопка ОТМЕНА
21. Кнопка ПОВТОР
22. Кнопка ВОСПРОИЗВЕДЕНИЕ/ПАУЗА
Кнопка СТОП
Кнопка ПОИСКА
23. Кнопка TUNING/CH
24. Кнопка ЗВУК ВЫКЛ
25. Кнопка ВОЗВРАТ
26. Кнопки КУРСОР/ВВОД
27. Кнопка СУБТИТРЫ
28. Кнопка ВЫХОД
29. Кнопка ЗУМ
30. Кнопка ИНФО
31. Кнопка режима ожидания
32. Кнопка MIC VOL
33. Кнопка ЛОГОТИП
34. Кнопка ЭХО, NT/PAL

Установка батарей в пульт дистанционного управления



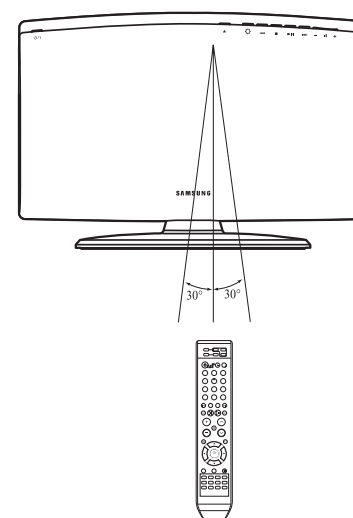
- 1 Приподнимите крышку отсека батарей в направлении, указанном стрелкой, и снимите ее.
- 2 Установите две батареи размера AAA с напряжением 1,5 В, обращая внимание на соблюдение правильной полярности (+ и -).
- 3 Установите на место крышку отсека для батарей.



- !** Во избежание утечки электролита из батарей или их повреждения, соблюдайте следующие рекомендации:
- Устанавливая батареи в пульт дистанционного управления, соблюдайте полярность: соединяйте (+) на батарее с (+) на пульте и (-) на батарее с (-) на пульте.
 - Используйте батареи правильного типа. Одинаково выглядящие батареи могут иметь различное напряжение.
 - Всегда заменяйте одновременно обе батареи.
 - Не подвергайте батареи воздействию высоких температур и огня.

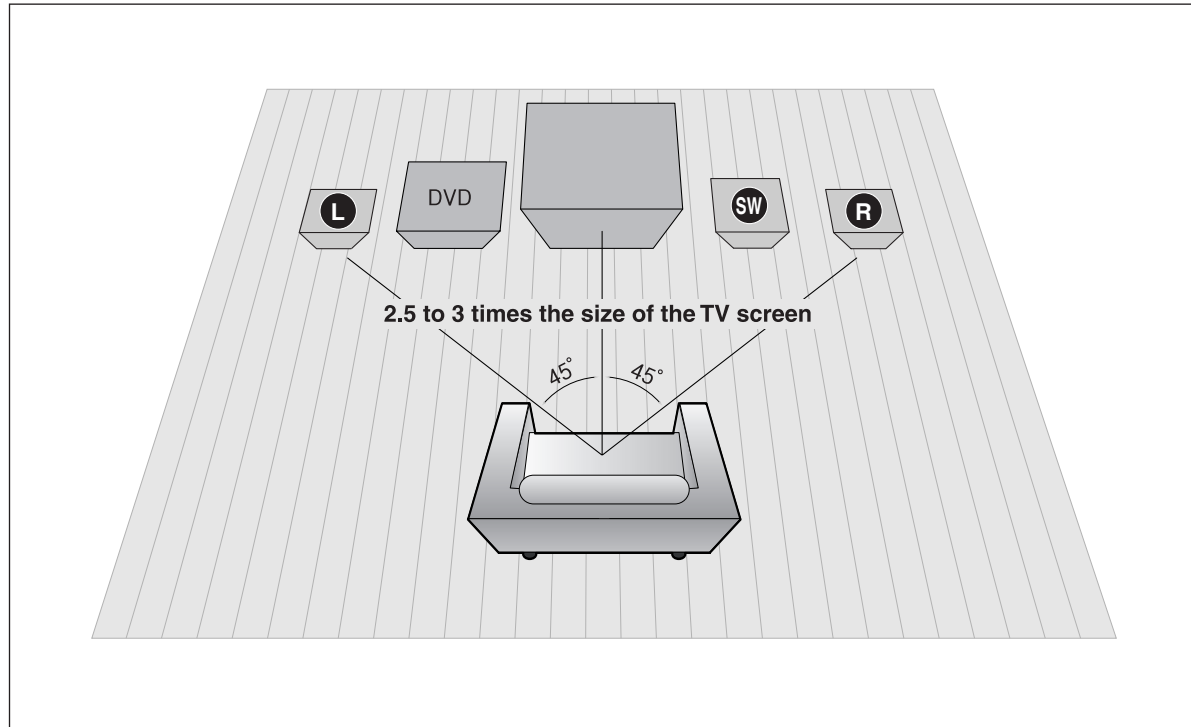
Диапазон действия пульта дистанционного управления

Пульт дистанционного управления можно пользоваться на расстоянии от системы примерно до 7 метров по прямой. Он также работает при отклонении от перпендикуляра к приемнику сигналов дистанционного управления на угол до 30° по горизонтали.



Подсоединение громкоговорителей акустической системы

Перед установкой или перемещением системы, не забудьте выключить ее и отсоединить сетевой шнур от розетки.



Расположение DVD-проигрывателя

- Поставьте его на стойку для аппаратуры или полку шкафа, либо в нишу стойки для телевизора.

Выбор позиции для прослушивания

Зона прослушивания должна быть удалена от телевизора на расстояние, равное 2,5-3 размерам диагонали телевизионного экрана.
 Пример : При диагонали телевизора 32 дюйма – на 2-2,4 м
 При диагонали телевизора 55 дюймов – на 3,5~4 м

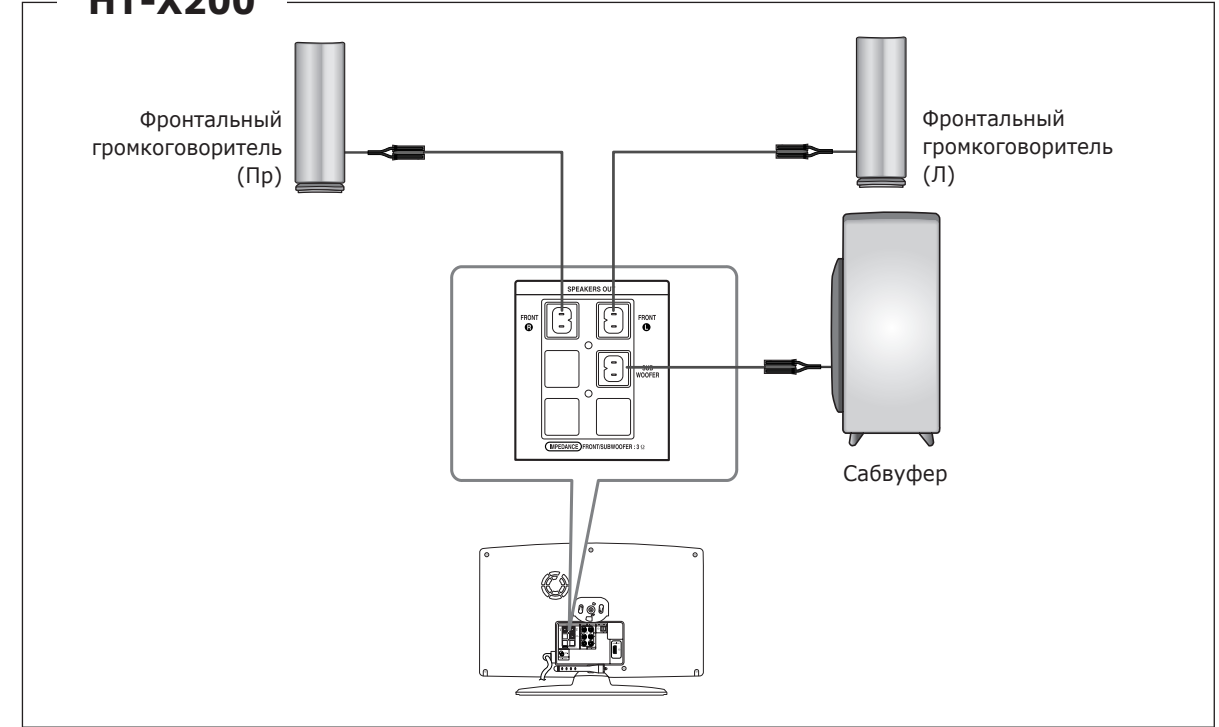
Фронтальные громкоговорители L R

- Расположите громкоговорители перед зоной прослушивания, направив их на нее под углом около 45°.
- Расположите громкоговорители так, чтобы их <пищалки> (высокочастотные динамики) находились по высоте на уровне ушей слушателя.

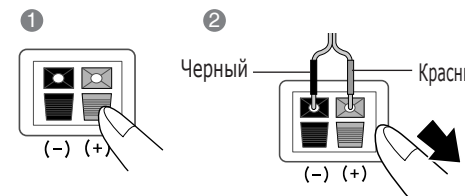
Сабвуфер SW

- Расположение сабвуфера не имеет большого значения. Он может быть расположен, где вам удобнее.

HT-X200



Подключение громкоговорителей



- 1 Нажмите вниз фиксатор контактного терминала на задней стенке громкоговорителя.
- 2 Вставьте провод с черной изоляцией в черный контактный терминал (-), а провод с красной изоляцией в красный контактный терминал (+).
- 3 Подсоедините соединительные штекеры к задней панели домашнего кинотеатра.
 - Помните, что цвет гнезд для подключения каждого громкоговорителя должен совпадать с цветом подключаемых штекеров.

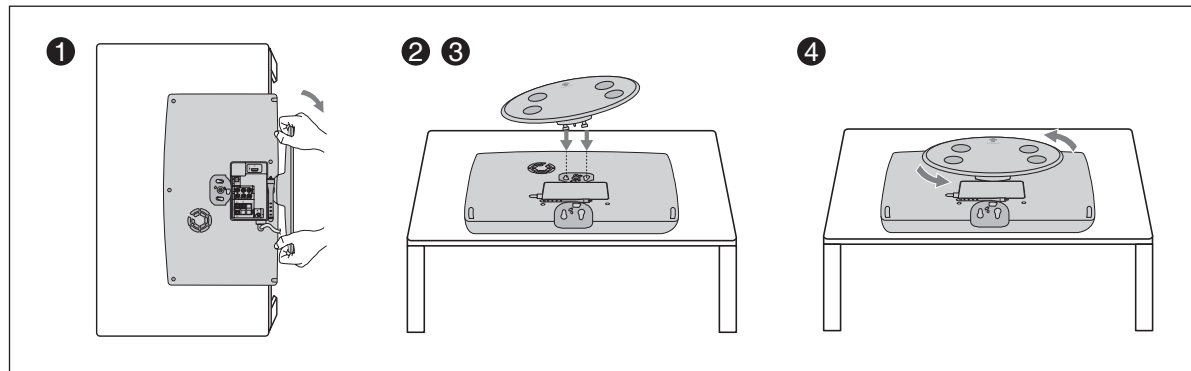
- ! Громкоговорители – не игрушки, не разрешайте детям играть рядом с ними. Упав на ребенка, громкоговоритель может травмировать его.
- Всегда соблюдайте полярность подключения кабелей к громкоговорителям (+/ -).
- Устанавливайте сабвуфер вне пределов досягаемости детей, чтобы они не могли просунуть руку или посторонние предметы в отверстие звукового резонатора.
- Не вешайте сабвуфер на стену, используя для этого отверстие резонатора.

- ✎ Если сабвуфер установлен очень близко от телевизора, цвета на экране могут оказаться искаженными. В таком случае отодвиньте сабвуфер от телевизора подальше.

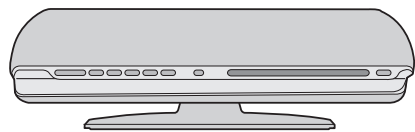
ВАРИАНТ 1 : использование подставки для установки DVD-проигрывателя в горизонтальном положении.

Подготовительные работы

- Перед установкой или перемещением системы, не забудьте выключить ее и отсоединить сетевой шнур от розетки.
- перед началом установки подсоедините все кабели.



- 1** Поверните подставку против часовой стрелки и снимите ее с DVD-проигрывателя.
 - Проигрыватель и подставка не соединены между собой.
- 2** Расположив проигрыватель и удерживая подставку, как показано на рисунке, слегка приподнимите правый край подставки.
- 3** Вставьте 2 выступа подставки в соответствующие отверстия задней панели проигрывателя.
- 4** Поверните подставку по часовой стрелке, чтобы закрепить ее на задней панели DVD-проигрывателя.

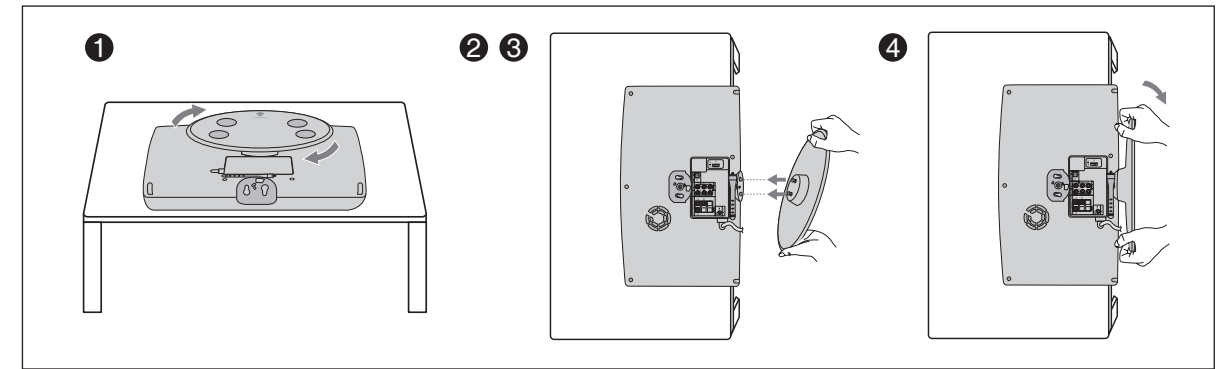


- ! В процессе установки следите, чтобы не была поцарапана поверхность рабочих панелей проигрывателя.
- Во избежание расцепления не поворачивайте DVD-проигрыватель вправо или влево.

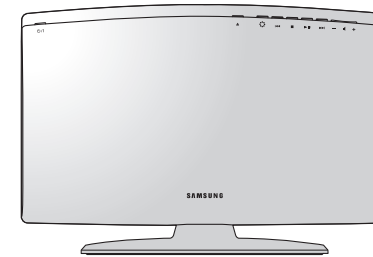
ВАРИАНТ 2 : использование подставки для установки DVD-проигрывателя в вертикальном положении.

Подготовительные работы

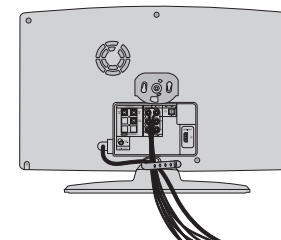
- Перед установкой или перемещением системы, не забудьте выключить ее и отсоединить сетевой шнур от розетки.
- перед началом установки подсоедините все кабели.



- 1** Поверните подставку в направлении, указанном стрелкой, и снимите ее с DVD-проигрывателя.
 - Проигрыватель и подставка не соединены между собой.
- 2** Слегка приподнимите правый край подставки.
- 3** Вставьте 2 выступа подставки в соответствующие отверстия нижней панели DVD-проигрывателя.
- 4** Поверните подставку по часовой стрелке, чтобы закрепить ее на нижней панели DVD-проигрывателя.



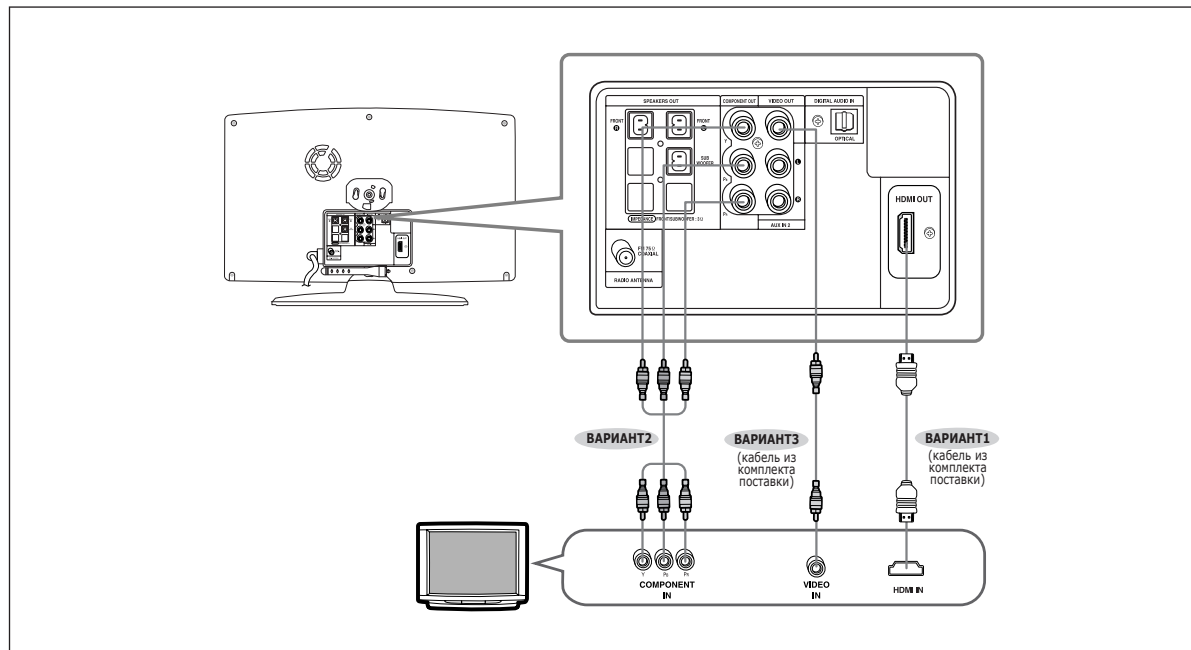
Крепеж кабелей



Скрепите все кабели с помощью пластиковой стяжки.

Подключение видеовыхода системы к телевизору

Выберите один из вариантов подключения к телевизору.



ВАРИАНТ 1 : HDMI (самое лучшее качество)

С помощью HDMI-кабеля соедините гнездо HDMI OUT на задней панели основного блока с гнездом HDMI IN вашего телевизора.

ВАРИАНТ 2 : компонентный видеосигнал (улучшенное качество)

Если на вашем телевизоре имеются входные гнезда компонентного видеосигнала, соедините их с помощью компонентного видеокабеля (приобретается отдельно) с гнездами компонентного видеовыхода (Pr, Pb и Y) на задней панели основного блока.

ВАРИАНТ 3 : композитный видеосигнал (хорошее качество)

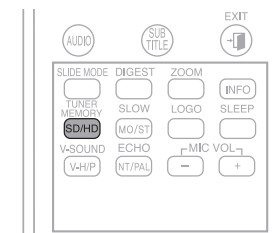
С помощью видеокабеля из комплекта поставки соедините гнездо VIDEO OUT на задней панели основного блока с гнездом VIDEO IN вашего телевизора.

- При использовании компонентного видеовыхода данное изделие работает в режиме чересстрочной развертки (576i, 480i).
- После подключения видеокабелей выберите для телевизора соответствующий источник входного видеосигнала, поступающего с домашнего кинотеатра (HDMI, компонентный или композитный). О том, как выбрать вход, по которому будет приниматься видеосигнал, см. Руководство пользователя вашего телевизора.
- Если к основному блоку с помощью HDMI-кабеля подключен телевизор Samsung, домашним кинотеатром можно управлять с помощью пульта ДУ телевизора. Данная функция доступна только для телевизоров SAMSUNG с поддержкой Anynet+ (HDMI-CEC).
- Проверьте, имеется ли на вашем телевизоре логотип Anynet+; если логотип Anynet+ имеется, значит телевизор поддерживает функцию Anynet+.

Функция HDMI

Выбор разрешения экрана

Данная функция позволяет выбрать разрешение экрана при подключении по протоколу HDMI.



Что такое HDMI (Мультимедиа-интерфейс высокой четкости)?
Данное устройство передает цифровой DVD-видеосигнал, не конвертируя его в аналоговый сигнал. При использовании подключения по цифровому интерфейсу HDMI вы получите более четкое изображение на экране телевизора.

В режиме останова нажмите и удерживайте нажатой кнопку **SD/HD** (стандартное разрешение/ высокое разрешение).

- В режиме HDMI можно выбрать для выходного сигнала разрешение экрана 576p (480p), 720p и 1080i.
- SD (стандартное разрешение) – 576p (480p), HD (высокое разрешение) – 720p/1080i.

- Если телевизор не поддерживает изменение разрешения, вам не удастся получить изображение соответствующего качества на экране.
- Когда телевизор подключен по интерфейсу HDMI, композитный и компонентный сигнал не передаются.
- О выборе входа, по которому будет приниматься видеосигнал, см. Руководство пользователя вашего телевизора.

Использование Anynet+ (HDMI-CEC)

Anynet+ – это функция, позволяющая управлять другими устройствами Samsung с помощью пульта ДУ телевизора Samsung; для этого необходимо соединить домашний кинотеатр и телевизор SAMSUNG с помощью HDMI-кабеля. Данная функция доступна только для телевизоров SAMSUNG с поддержкой Anynet+.

При использовании Anynet+

Вы можете управлять данным изделием, включать телевизор и смотреть кинофильмы, нажав кнопку воспроизведения пульта ДУ телевизора Samsung

- 1 Соедините основной блок домашнего кинотеатра и телевизор Samsung с помощью HDMI-кабеля. (См. стр. 16)
- 2 Включите функцию Anynet+ на телевизоре. (См. Руководство пользователя вашего телевизора).
 - Теперь вы можете управлять домашним кинотеатром с помощью пульта ДУ телевизора. (Кнопки пульта ДУ, которые можно использовать: ◀, ▶, ⏪, ⏩, ▲, ▼ и ⏮, ⏭. Кнопки, ⓪ ~ ⑨ Кнопка)



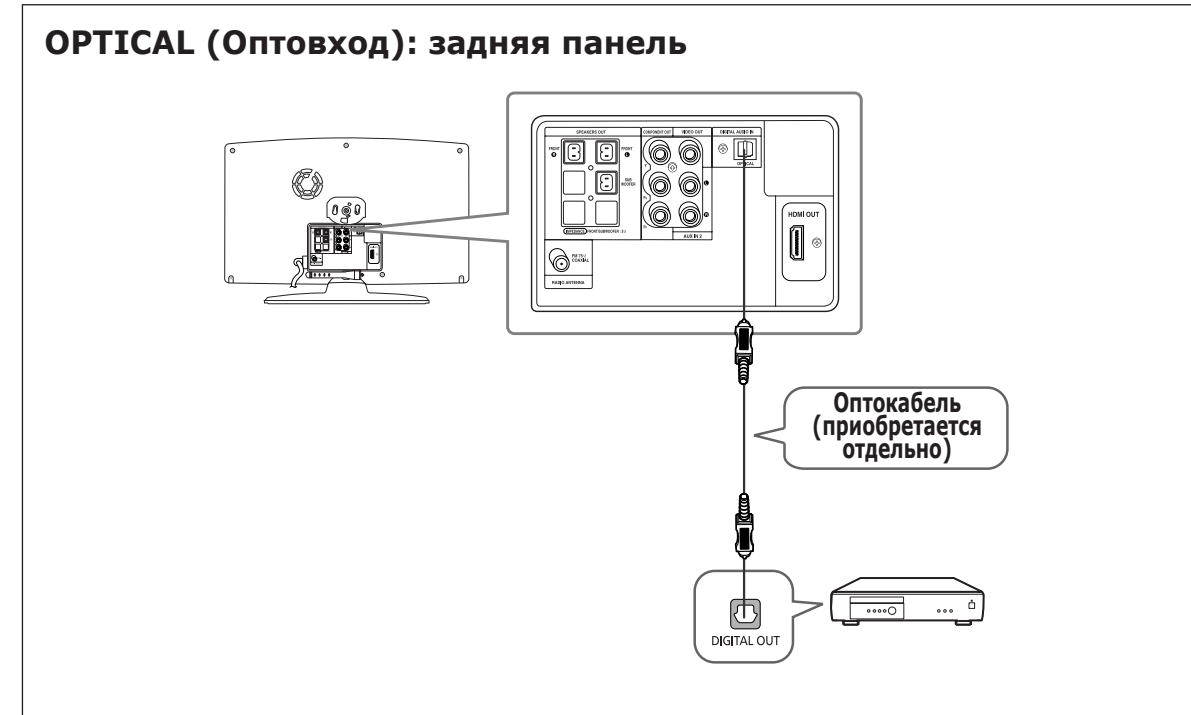
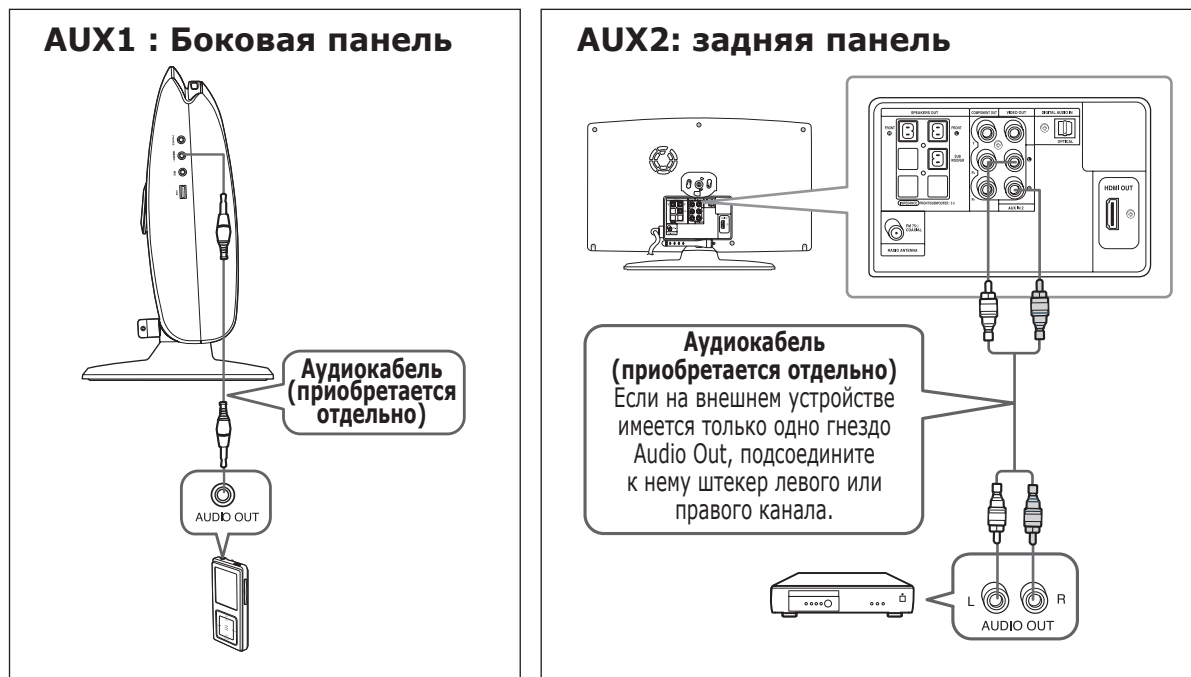
Если вы выбрали TV (телевизор)

- Включите (выберите <On>) функцию Anynet+(HDMI-CEC) на телевизоре.
- <Receiver : On> : (Прием: вкл) – вы можете прослушивать звук по домашнему кинотеатру.
 - <Receiver : Off> : (Прием: выкл) – вы можете прослушивать звук по телевизору.

Если выбрать THEATER (домашний кинотеатр)

- Выберите <THEATER to connector> (Д. кинотеатр на подсоед. устройстве)
- <View TV> (просмотр ТВ): если после включения функции Anynet+ (HDMI-CEC) выбрать настройку View TV, домашний кинотеатр автоматически переключится в режим DIGITAL IN (Прием цифрового сигнала).
 - <THEATER Menu> (Меню д. кинотеатра) : вы получаете доступ к меню домашнего кинотеатра.
 - <THEATER Operation > (Состояние д. кинотеатра) : будет показана информация о воспроизведении диска.
 - <Receiver : On> : (Прием: вкл) – вы можете прослушивать звук по домашнему кинотеатру.
 - <Receiver : Off> : (Прием: выкл) – вы можете прослушивать звук по телевизору.

- Если вы хотите, чтобы звук телевизора был слышен в громкоговорителях домашнего кинотеатра, соедините устройства между собой оптоволоконным кабелем.
- Если после включения функции Anynet+ (HDMI-CEC) выключить основной блок, одновременно с ним будет выключен телевизор.
- Функция Anynet+ (HDMI-CEC) работает только в режиме DVD.



AUX1: для подключения внешнего устройства/MP3-плеера

Внешним устройством может быть, например, MP3-плеер

- 1 Подсоедините звуковой вход AUX IN 1 домашнего кинотеатра к аудиовыходу внешнего устройства/MP3-плеера.
- 2 Нажимая кнопку **AUX** на пульте ДУ, выберите вход <AUX1>.
 - Для этого можно также воспользоваться кнопкой **FUNCTION** (Функции) основного блока. Режимы переключаются в следующей последовательности : **DVD → D.IN → AUX1 → AUX2 → USB → FM**

AUX2 : подключение внешнего аналогового устройства

Таким устройством может быть, например, видеомагнитофон

- 1 Соедините кабелем звуковой вход AUX IN 2 (Audio) домашнего кинотеатра с выходным гнездом звукового сигнала Audio Out внешнего аналогового устройства.
 - Цвета штекера и гнезда должны быть одинаковыми.
- 2 Нажимая кнопку **AUX** на пульте ДУ, выберите вход <AUX2>.
 - Для этого можно также воспользоваться кнопкой **FUNCTION** (Функции) основного блока. Режимы переключаются в следующей последовательности : **DVD → D.IN → AUX1 → AUX2 → USB → FM**

- Вы можете соединить с помощью кабелей видеовыход видеомагнитофона с телевизором, а аудиовыход видеомагнитофона – с данным изделием.

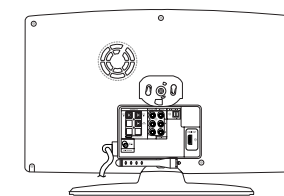
OPTICAL (Оптовход) : подключение внешнего цифрового устройства

Таким устройством может быть, например, цифровой спутниковый ресивер.

- 1 Соедините кабелем цифровой оптовход (OPTICAL) домашнего кинотеатра с выходным гнездом цифрового сигнала внешнего цифрового устройства.
- 2 Нажимая кнопку **AUX** на пульте ДУ, выберите <D.IN>.
 - Для этого можно также воспользоваться кнопкой **FUNCTION** (Функции) основного блока. Режимы переключаются в следующей последовательности : **DVD → D.IN → AUX 1 → AUX 2 → USB → FM**

Вентилятор охлаждения

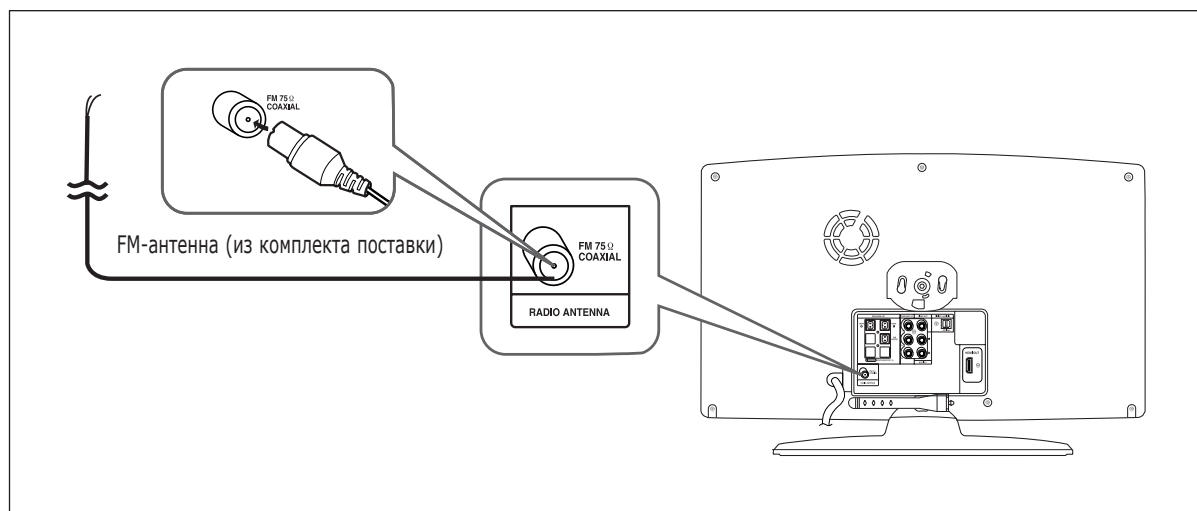
Вентилятор используется для подачи охлаждающего воздуха внутрь изделия во избежание его перегрева.



Во избежание несчастных случаев соблюдайте следующие меры безопасности.

- Изделие должно хорошо вентилироваться. В случае плохой вентиляции может сильно повыситься температура внутри изделия, что может его повредить.
- Не закрывайте ничем вентилятор охлаждения или вентиляционные отверстия. (Если вентилятор охлаждения или вентиляционные отверстия закрыть газетой или одеждой, изделие может перегреться, в результате чего может произойти возгорание).

Подключение FM-антенны

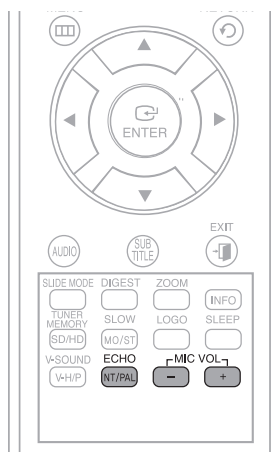


- 1 Подсоедините FM-антенну из комплекта поставки к коаксиальному гнезду FM 75Ω.
- 2 Медленно перемещайте провод антенны, до тех пор пока не найдете положение, в котором прием сигнала будет оптимальным, после чего закрепите антенну в этом положении на стене и или другой твердой поверхности.

- Данное изделие не принимает радиостанции AM-диапазона.

Подключение микрофона

Создайте караоке бар у себя дома. Смотрите видеоклипы со словами песен на ТВ-экране и пойте под аккомпанемент любимых мелодий.



- 1 Подсоедините микрофон к гнезду MIC.
 - Можно подключить 2 микрофона одновременно.
- 2 С помощью кнопок **MIC VOL** (Громкость микрофона) отрегулируйте чувствительность микрофона.
- 3 Нажмите кнопку **ECHO** (Эхо), чтобы отрегулируйте уровень эхо-сигнала микрофона.

- Если при работе с караоке в громкоговорителях слышны странные звуки (свист или вой), отведите микрофон в сторону от громкоговорителей. В этом случае также может помочь уменьшение громкости микрофона или громкоговорителей.
- Микрофон не работает, когда выбрана опция: звук HDMI: вкл.

Перед тем как прочесть данное Руководство пользователя

Перед чтением данного Руководства пользователя ознакомьтесь со следующей информацией.

Значки, используемые в руководстве

Значок	Значение	Описание
	DVD	Функция применима к дискам DVD или DVD-R/DVD-RW, которые были записаны в режиме ВИДЕО и затем закрыты надлежащим образом.
	CD	Функция применима к дискам CD (CD-R или CD-RW).
	MP3	Функция применима к дискам CD-R/-RW.
	JPEG	Функция применима к дискам CD-R/-RW.
	DivX	Функция применима к дискам MPEG4. (DVD±R/RW, CD-R или CD-RW)
	Внимание!	Используется в тех случаях, когда функция не работает или могут быть отменены какие-то настройки.
	Примечание	Приводятся советы или рекомендации, которые могут помочь в освоении описываемой функции.

- В настоящем руководстве инструкции, помеченные <DVD ()> применимы к дискам DVD-VIDEO, DVD-AUDIO и DVD-R/-RW, которые были записаны в режиме ВИДЕО и затем закрыты надлежащим образом. В особых случаях тип DVD-диска оговаривается специально.
- Если диск DVD-R/-RW не был записан в точном соответствии с форматом DVD Video, его воспроизведение будет невозможно.

Подготовка домашнего кинотеатра к работе

Как управлять телевизором Samsung и данным домашним кинотеатром с помощью пультов ДУ HT-X200.

Пульт ДУ домашнего DVD-кинотеатра можно использовать для управления телевизорами Samsung.



- 1 Вставьте вилку сетевого шнура изделия в сетевую розетку.
 - Перед включением вилки в сетевую розетку проверьте правильность выбора напряжения (OPTIONAL - дополнительно). Если сетевое напряжение не совпадает с напряжением, указанным на задней панели изделия, ваш система может быть серьезно повреждена.
- 2 Нажмите кнопку **TV (Телевизор)**, чтобы установить пульт дистанционного управления в режим управления телевизором.
- 3 Нажмите кнопку **POWER (Питание)** для включения вашего телевизора Samsung с помощью этого пульта ДУ.
- 4 Нажмите кнопку **TV/VIDEO** на пульте ДУ для выбора режима <VIDEO> (Видео) вашего телевизора.



- 5 Нажмите кнопку **DVD RECEIVER (DVD-ресивер)**, чтобы установить пульт дистанционного управления в режим управления DVD-ресивером.
- 6 Нажмите кнопку **FUNCTION (Функция)** на основном блоке или кнопку DVD на пульте, чтобы можно было воспроизводить диски DVD/CD.

Выбор системы цветного телевидения



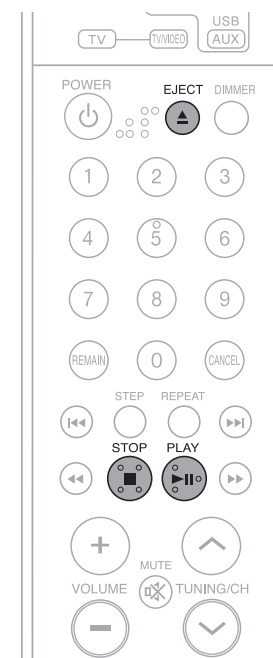
Для выбора системы цветного телевидения выключите систему и нажимайте кнопку NT/PAL на пульте дистанционного управления не менее 5 секунд.

- По умолчанию выбрана система цветного телевидения PAL.
- На дисплее появится сообщение <NTSC> или <PAL>. В это время кратковременными нажатиями кнопки NT/PAL вы можете поочередно выбирать систему <NTSC> и <PAL>.
- В разных странах используются различные системы телевидения.
- Для нормального воспроизведения, система цветного телевидения, в которой записан диск, должна соответствовать системе цветного телевидения вашего телевизора.

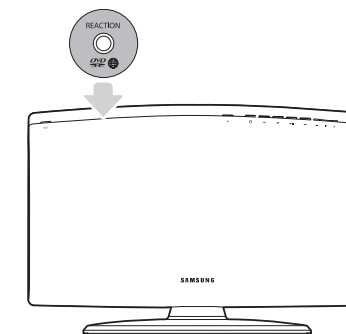
Воспроизведение диска



RUS



- 1 Поверните диск вертикально и вставьте его в слот привода.
 - Вставляйте диск таким образом, чтобы его нерабочая сторона была направлена наружу.
 - Воспроизведение диска начинается автоматически.



- 2 Чтобы извлечь диск, нажмите кнопку извлечения **EJECT**.

- Чтобы остановить воспроизведение, нажмите во время воспроизведения кнопку **STOP (■)**.
 - При однократном нажатии, на экране появляется сообщение <PRESS PLAY> (Нажмите кнопку Воспроизведение) и в память системы заносится информация о месте на диске, в котором воспроизведение было прервано. При нажатии кнопки **ВОСПРОИЗВЕДЕНИЕ/ПАУЗА (▶||)** или **ENTER (Ввод)** воспроизведение будет продолжено с запомненного места (эта функция действует только для дисков DVD).
 - При двукратном нажатии, на экране появляется сообщение <STOP> (Стоп) и при последующем нажатии кнопки **ВОСПРОИЗВЕДЕНИЕ/ПАУЗА (▶||)** воспроизведение возобновится от начала диска.
- Чтобы приостановить воспроизведение, нажмите во время воспроизведения кнопку **ВОСПРОИЗВЕДЕНИЕ/ПАУЗА (▶||)**.
 - Чтобы возобновить воспроизведение, нажмите кнопку **ВОСПРОИЗВЕДЕНИЕ/ПАУЗА (▶||)** еще раз.



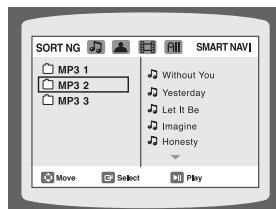
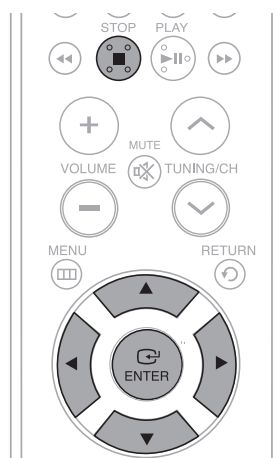
- В зависимости от типа диска экран начальной загрузки может выглядеть по-другому.
- Никогда не вставляйте в проигрыватель контрафактные диски. Это является нарушением правил CSS – системы защиты от копирования.

ИСПОЛЬЗОВАНИЕ
ПРОИГРЫВАТЕЛЯ

Воспроизведение компакт-дисков WMA/MP3



Вы можете воспроизводить компакт-диски (CD-R, CD-RW), на которых записаны файлы форматов MP3/WMA.

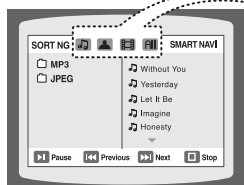


- 1 Загрузите MP3 в привод.
 - Появится меню MP3/WMA, и начнется воспроизведение диска.
 - Содержимое меню определяется содержимым диска MP3/WMA.
 - Защищенные файлы формата WMA-DRM воспроизводиться не будут.
- 2 С помощью кнопок ▲, ▼, ◀, ▶ выберите альбом, затем нажмите кнопку **ENTER**.
 - С помощью кнопок ▲, ▼ выберите звуковую дорожку.
- 3 В режиме останова с помощью кнопок ▲, ▼, ◀, ▶ выберите другой альбом, затем нажмите кнопку **ENTER**.
 - Чтобы выбрать другой альбом или дорожку, повторите шаги 2 и 3, описанные выше.
- 4 Для прекращения воспроизведения нажмите кнопку **STOP**(■).

- Некоторые компакт-диски MP3/WMA воспроизводиться не будут из-за неподдерживаемого режима записи.
- Информация о MP3/WMA-диске, отображаемая на экране, зависит от того, в каком формате были записаны MP3/WMA-дорожки этого диска.
- Русские имена файлов не поддерживаются.

➤ Как начать воспроизведение файла

- В режиме останова с помощью кнопок ▲, ▼, ◀, ▶ выберите значок нужного файла в верхней части меню.



- 🎵 Значок музыкального файла: чтобы воспроизводились только музыкальные файлы, выберите значок 🎵.
- 👤 Значок файла изображения: чтобы просматривать только файлы изображений, выберите значок 👤.
- 🎬 Значок видеофайла: чтобы просматривать только файлы фильмов/клипов, выберите значок 🎬.
- 📁 Значок всех типов файлов: чтобы воспроизводились все файлы, выберите значок 📁.

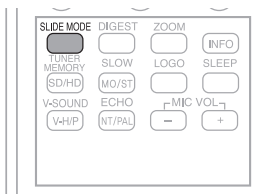
Просмотр (воспроизведение) файлов JPEG



RUS

Вы можете записать на компакт-диск снимки, сделанные на цифровой фотокамере или камкордере, а также JPEG-файлы со своего ПК и затем просматривать их с помощью домашнего кинотеатра.

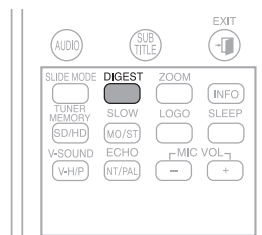
Режим Слайдшоу



- 1 Поместите JPEG в лоток для диска.
 - Воспроизведение диска начнется автоматически. Каждое изображение отображается в течение 5 сек, затем будет показано следующее изображение.
 - 2 Нажмите кнопку режима слайдшоу **SLIDE MODE**.
 - Каждый раз при нажатии кнопки режимы вывода изображений будут переключаться следующим образом:
SLIDE SHOW MODE : 1~5 → **SLIDE SHOW MODE : RANDOM** →
SLIDE SHOW MODE : NONE
- Чтобы перейти к следующему слайду, нажмите кнопку ◀▶.
- Каждый раз при нажатии кнопки появляется предыдущее или следующее изображение.

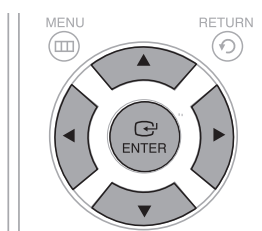
Функция ДАЙДЖЕСТ

Можно увидеть на экране 9 изображений JPEG одновременно.

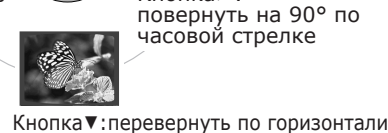
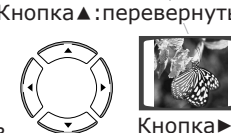
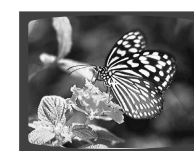


- 1 Нажмите кнопку **DIGEST** во время воспроизведения.
 - На экране появятся 9 JPEG-файлов.
 - 2 С помощью кнопок ▲, ▼, ◀, ▶ выберите изображение, затем нажмите кнопку **ENTER**.
 - Выбранное изображение отображается в полноэкранном режиме в течение 5 сек, затем появляется следующее изображение.
- Чтобы увидеть следующую/предыдущую страницу с 9 изображениями одновременно, нажмите кнопку ◀▶.

Поворот/переворот изображений



Нажимайте кнопки ▲, ▼, ◀, ▶ во время воспроизведения.



- Максимальные разрешения, поддерживаемые данным изделием, 5120 x 3480 (или 19,0 Мпикс.) для стандартных JPEG-файлов и 2048 x 1536 (или 3,0 Мпикс.) для progressive (многопроходных) файлов.
- Если начать просмотр JPEG-файлов при выходном разрешении HDMI 720p/1080i, произойдет автоматический переход в режим 480p/576p.
- Русские имена файлов не поддерживаются.
- В некоторых случаях, в зависимости от условий записи JPEG файлов, они могут выводиться на экран телевизора либо не на полный экран, либо с недостаточным качеством.



Функции, описанные на данной странице, применимы к воспроизведению DivX-дисков.



Пропуск вперед/назад

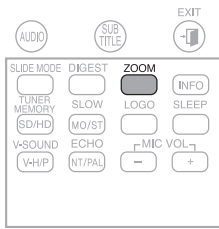
- Во время воспроизведения нажмите кнопку **◀▶**.
- Если на диске записано более 2 файлов, при нажатии кнопки **▶▶** произойдет переход к следующему файлу.
 - Если на диске записано более 2 файлов, при нажатии кнопки **◀◀** произойдет переход к предыдущему файлу.

Ускоренное воспроизведение

- Чтобы просматривать диск на повышенной скорости, нажмите во время произведения кнопку **◀◀** или **▶▶**.
- Каждый раз при нажатии одной из кнопок скорость воспроизведения меняется следующим образом : 2x → 4x → 8x → 32x → Норма.

Пропуск 5 мин

- Во время воспроизведения нажимайте кнопки **◀, ▶**.
- Каждый раз при нажатии кнопки **▶** происходит переход на 5 мин вперед.
 - Каждый раз при нажатии кнопки **◀** происходит переход на 5 мин назад.



Функция зума

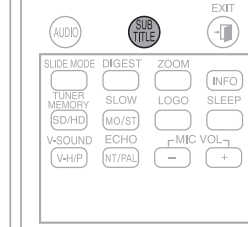
- 1 Нажимайте кнопку **ZOOM**.
 - Каждый раз при нажатии кнопки будут переключаться режимы **<ZOOM X2>** (Зум x2) и **<ZOOM OFF>** (Зум выкл).
- 2 С помощью кнопок **▲, ▼, ◀, ▶** перейдите к области изображения, которую хотите увеличить.

- Файлы DivX можно просматривать только с зумом x2.
- DivX-файлы имеют расширение .avi, однако не все файлы с таким расширением сжаты в формате DivX, и поэтому они не будут воспроизводиться на данном изделии.

Отображение звуковых дорожек

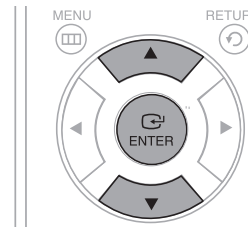
- Нажмите кнопку **AUDIO** (Звук)
- Если на диске записано несколько дорожек звукового сопровождения, можно переключаться между ними.
 - Каждый раз при нажатии кнопки будут переключаться режимы **<AUDIO (1/N, 2/N ...)>** (Дорожка 1/N, 2/N ...) и **☞**.

- Если на диске записана только одна дорожка звукового сопровождения, появится значок **☞**.



Отображение субтитров

- Нажмите кнопку **SUBTITLE** (Субтитры).
- Каждый раз при нажатии кнопки будут переключаться режимы **<SUBTITLE (1/N, 2/N ...)>** (Субтитры 1/N, 2/N ...) и **<SUBTITLE OFF>** (Субтитры выкл).
 - Если на диск записан только один файл субтитров, он будет показан автоматически.
 - О файлах субтитров на DivX-дисках см. п. 2 (Субтитры) ниже.



Если на диске записано более одного файла субтитров

- Если на диске записано более одного файла субтитров, язык субтитров по умолчанию может оказаться не тем, который вам нужен; чтобы выбрать язык субтитров, сделайте следующее:
- 1 В режиме останова с помощью кнопок **▲, ▼** выберите на ТВ-экране язык субтитров (☞) затем нажмите кнопку **ENTER**.
 - 2 Теперь если вы выберите на ТВ-экране DivX-файл для воспроизведения, он будет сопровождаться нужными субтитрами.

Формат DivX (Digital internet video eXpress – цифровой экспресс-видеоформат для Интернета)

DivX – это формат видеофайлов, разработанный корпорацией Microsoft, основанный на технологии сжатия MPEG4, обеспечивающей передачу аудио- и видеоданных по сети Интернет в реальном времени. Технология MPEG4 используется для кодирования видеоданных, а технология MP3 – для кодирования аудиоданных; это позволяет просматривать кинофильмы с качеством, приближенным к DVD-видео/аудио.

1. Поддерживаемые форматы

Данное изделие поддерживает только медиаформаты, перечисленные ниже. У вас могут появиться проблемы с просмотром и прослушиванием дисков, видео- или аудиоформаты которых не поддерживаются.

Поддерживаемые видеоформаты

Формат	AVI	WMV
Поддерживаемые версии	DivX3.11~DivX5.1, XviD	V1/V2/V3/V7

Поддерживаемые аудиоформаты

Формат	MP3	WMA	AC3
Битрейт	80-384 Кбит/с	56-128 Кбит/с	128-384 Кбит/с
Частота дискретизации	44,1 кГц		44,1/48 кГц

- Формат экрана: хотя для DivX-файлов разрешение кадра по умолчанию 640x480 пикселей (4:3), данное изделие поддерживает разрешение до 800x600 пикселей (16:9). Разрешение ТВ-экрана более 800 не поддерживается.
- Во время воспроизведения дисков, записанных с частотой дискретизации более 48 кГц или с битрейтом более 320 Кбит/с, изображение на экране телевизора может дрожать.

2. Субтитры

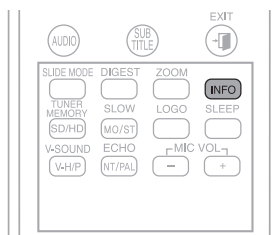
- Для работы с данной функцией необходимо иметь некоторый опыт по извлечению и редактированию видеоданных.
- Чтобы воспользоваться функцией субтитров, запишите файл субтитров (*.smi) в одной папке с медиафайлом DivX (*.avi) и под таким же именем. Пример. Корневой каталог: Samsung_007CD1.avi Samsung_007CD1.smi
- Имя файла может состоять максимум из 60 букв и цифр или 30 символов восточно-азиатского алфавита (двухбайтовых символов корейского и китайского языков).

Использование функции воспроизведения

Отображение информации о диске

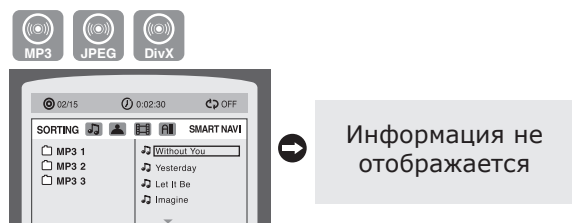


Вы можете просматривать на ТВ-экране информацию о воспроизводимом диске.



Нажмите кнопку **INFO**.

- Каждый раз при нажатии кнопки отображаемая на экране информация меняется следующим образом:



- В зависимости от типа диска отображаемая информация может выглядеть по-другому.
- В зависимости от типа диска можно выбрать DOLBY DIGITAL или PRO LOGIC.

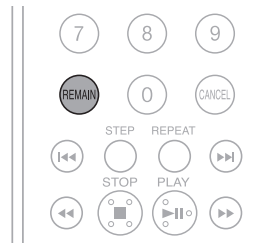
На ТВ-экране появляется значок

Данный значок появляется на экране после нажатия кнопки, если для диска, находящегося в приводе, не поддерживается функция, соответствующая этой кнопке.

Информация на экране

DVD	Значок диска DVD	Значок СЮЖЕТА	Значок ИСТЕКШЕГО ВРЕМЕНИ	Значок СТЕРЕО (Л/Пр)
DVD AUDIO	Значок диска DVD-AUDIO	Значок ЭПИЗОДА	Значок ПОВТОРА	Значок DOLBY DIGITAL
CD	Значок КОМПАКТ-ДИСКА	Значок ДОРОЖКИ (ФАЙЛА)	Значок ЯЗЫКА ЗВУКОВОГО СОПРОВОЖДЕНИЯ	Значок РАКУРС
Значок ГРУППА	Значок СУБТИТРОВ			

Проверка оставшегося времени



Нажмите кнопку **REMAIN** (Оставшееся время).

- Для проверки прошедшего и оставшегося времени воспроизведения сюжета или эпизода, который воспроизводится в данный момент.

При последовательных нажатиях кнопки **REMAIN**

	TITLE ELAPSED → TITLE REMAIN → CHAPTER ELAPSED → CHAPTER REMAIN
	GROUP ELAPSED → GROUP REMAIN → TRACK ELAPSED → TRACK REMAIN
	TRACK ELAPSED → TRACK REMAIN → TOTAL ELAPSED → TOTAL REMAIN
	TRACK REMAIN → TRACK ELAPSED

Ускоренное воспроизведение



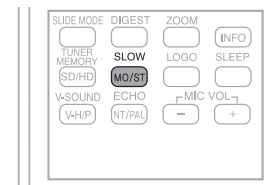
Нажмите кнопку **◀▶**.

- Каждый раз при нажатии кнопки во время воспроизведения скорость воспроизведения меняется следующим образом:

	◀▶ 2X → ◀▶ 4X → ◀▶ 8X → ◀▶ 32X → ▶▶ PLAY
	▶▶ 2X → ▶▶ 4X → ▶▶ 8X → ▶▶ 32X → ▶▶ PLAY

- Во время ускоренного воспроизведения компакт-дисков или дисков MP3-CD звук слышен только при воспроизведении со скоростью 2x, но не со скоростью 4x, 8x и 32x.

Замедленное воспроизведение



Нажмите кнопку **SLOW** (Замедленное воспроизведение).

- Каждый раз при нажатии кнопки во время воспроизведения скорость воспроизведения меняется следующим образом:

	▶▶ 1/2 → ▶▶ 1/4 → ▶▶ 1/8 → ◀◀ 1/2 → ◀◀ 1/4 → ◀◀ 1/8 → ▶▶ PLAY
	▶▶ 1/2 → ▶▶ 1/4 → ▶▶ 1/8 → ▶▶ PLAY

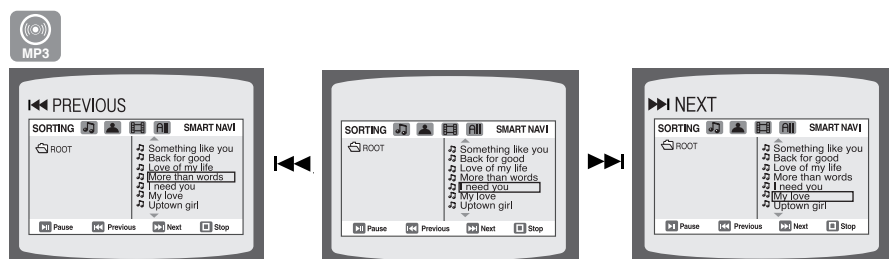
- Во время замедленного воспроизведения звук отключается.
- Замедленное воспроизведение назад не работает для дисков DivX.

Пропуск эпизодов/дорожек диска



Нажимайте кнопку **◀▶**.

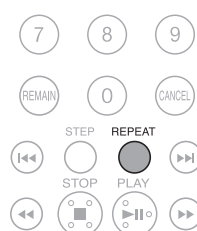
- Каждый раз при нажатии кнопки во время воспроизведения начинается воспроизведение предыдущего или следующего эпизода, дорожки или папки (файла).
- При этом нельзя пропустить несколько эпизодов подряд.



Повторное воспроизведение

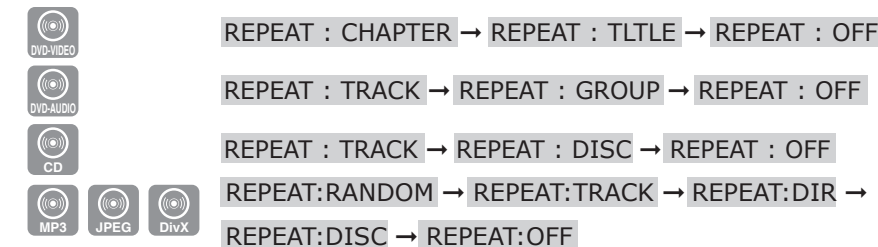


Функция повторного воспроизведения позволяет повторить эпизод, сюжет, дорожку (песню) или папку (с MP3-файлами).



Нажмите кнопку **REPEAT** (Повтор).

- Каждый раз при нажатии кнопки во время воспроизведения режим повтора меняется следующим образом:



Режим повторного воспроизведения

CHAPTER (Эпизод) : повторное воспроизведение выбранного эпизода.

TITLE (Сюжет) : повторное воспроизведение выбранного сюжета.

GROUP (Группа) : повторное воспроизведение выбранной группы.

RANDOM (Вперемешку) : воспроизведение дорожек в случайном порядке (уже воспроизведенная дорожка может быть

воспроизведена снова).

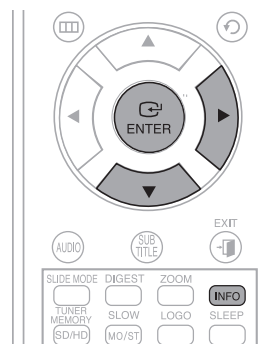
TRACK (Дорожка) : повторное воспроизведение выбранной дорожки.

DIR (Папка) : повторное воспроизведение всех дорожек в выбранной папке.

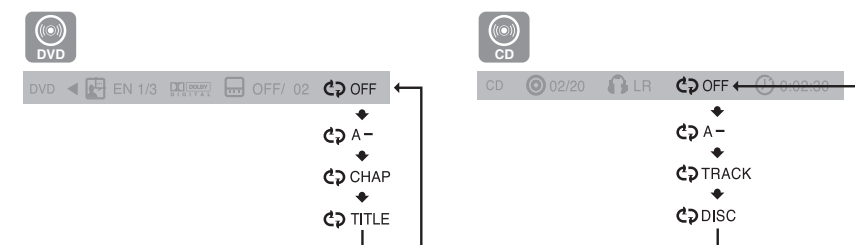
DISC (Диск) : повторное воспроизведение всего диска.

OFF (Выкл) : отмена повторного воспроизведения.

Как выбрать режим повторного воспроизведения, когда отображается информации о диске



- 1 Дважды нажмите кнопку **INFO**.
- 2 Нажимая кнопку **▶** перейдите к значку повтора(↻).
- 3 Нажимая кнопку **▼** выберите нужный режим повтора.
 - Чтобы выбрать другой альбом или дорожку, повторите шаги 2 и 3, описанные выше.
- 4 Нажмите кнопку **ENTER**.



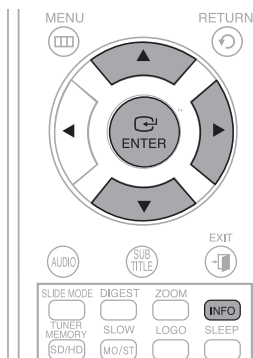
- Для дисков DivX, MP3 и JPEG невозможно выбрать режим повтора, когда отображается информации о диске.

Использование функции воспроизведения (продолжение)

Повтор фрагмента А-В



Можно повторно воспроизводить выбранный фрагмент DVD-диска.



- 1 Дважды нажмите кнопку **INFO**.
- 2 Нажимая кнопку **▶** перейдите к значку повтора (↺).
- 3 С помощью кнопок **▲, ▼** выберите <A->, затем нажмите кнопку **ENTER** в начале фрагмента, который необходимо повторить.
 - При нажатии кнопки **ENTER** выбранная начальная точка заносится в память системы.
- 4 Нажмите кнопку **ENTER** в конце фрагмента, который необходимо повторить.
 - Выбранный фрагмент будет воспроизводиться повторно.



- Чтобы вернуться в нормальный режим воспроизведения, с помощью кнопок **▲, ▼** выберите OFF **↺**.

- ✎ • Функция повтора фрагмента А-В не работает при воспроизведении дисков DivX, MP3 или JPEG.

Покадровое воспроизведение



- Нажимайте кнопку покадрового воспроизведения **STEP**.
- Каждый раз при нажатии кнопки во время воспроизведения на экране появляется новый кадр.

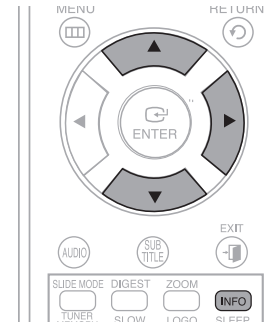
- ✎ • Во время покадрового воспроизведения звук отключается.



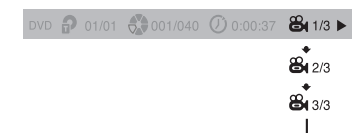
Функция РАКУРС



Данная функция позволяет просмотреть один и тот же эпизод фильма в разных ракурсах.



- 1 Нажмите кнопку **INFO**.
- 2 Нажимая кнопку **▶** перейдите к значку ракурса (⊗).
- 3 С помощью кнопок **▲, ▼** или кнопок с цифрами выберите нужный ракурс.
 - Каждый раз при нажатии кнопки ракурс меняется следующим образом:

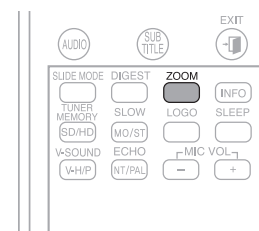


- ✎ • Функция Ракурс работает только для дисков, которые содержат информацию о видеозаписи с разных точек.

Функция ЗУМ (увеличение изображения на экране)



Данная функция позволяет увеличить определенный участок изображения.



- 1 Нажмите кнопку **ZOOM**.
- 2 С помощью кнопок **▲, ▼, ◀, ▶** перейдите к области изображения, которую хотите увеличить.
- 3 Нажмите кнопку **ENTER**.
 - Каждый раз при нажатии кнопки кратность зума будет меняться следующим образом:



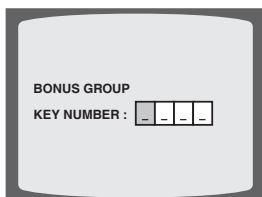
- ✎ • Во время воспроизведения DivX-диска размер экрана увеличивается относительно стандартного вдвое.

Использование функции воспроизведения (продолжение)

Бонусная группа



Некоторые DVD-аудиодиски содержат так называемую <бонусную> группу данных, для доступа к которой требуется ввести 4-значный код. Дополнительные сведения и код обычно печатаются на обложке такого диска.



При воспроизведении DVD-аудиодиска с <бонусной> группой данных, экран ввода пароля открывается автоматически.



- Введите код снова, если вы извлекли диск, выключили питание или отсоединили проигрыватель от сети.

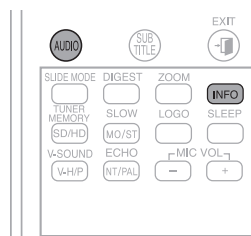
Навигация по страницам



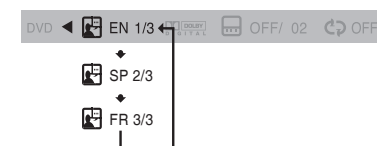
Во время воспроизведения нажмите кнопку Л, V пульта ДУ.

- Во время воспроизведения DVD-аудиодиска можно просматривать изображения, содержащиеся на нем (если они имеются).
- На некоторых дисках выбрать изображения не удастся.

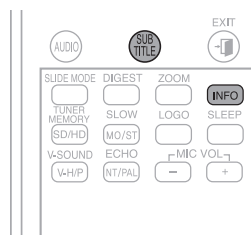
Выбор языка звукового сопровождения



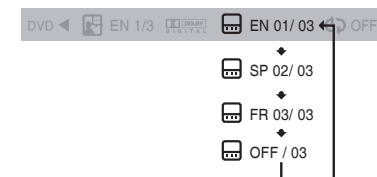
- 1 Дважды нажмите кнопку **INFO**.
- 2 С помощью кнопок ▲, ▼ или кнопок с цифрами выберите язык звукового сопровождения.
 - В зависимости от количества языков звукового сопровождения, записанных на DVD-диске, каждый раз при нажатии кнопки выбирается другой язык звукового сопровождения (английский, испанский, французский и т.д.)



Выбор языка субтитров

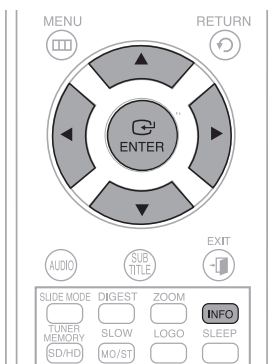


- 1 Дважды нажмите кнопку **INFO**.
- 2 Нажимая кнопку ► перейдите к значку субтитров (☰).
- 3 С помощью кнопки ◀ или кнопок с цифрами выберите язык субтитров.

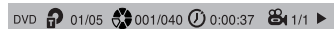


- Для выбора языка субтитров можно также использовать кнопки AUDIO или SUBTITLE пульта ДУ.
- На некоторых дисках функции выбора языка звукового сопровождения и субтитров могут не работать.

Прямой переход к эпизоду или дорожке диска

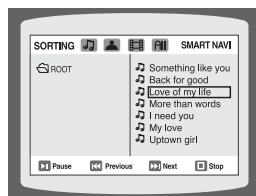


- 1 Нажмите кнопку **INFO** (Информация).
- 2 Нажимайте кнопки **▲, ▼** или кнопки с цифрами для выбора нужного сюжета/дорожки (**📁**), затем нажмите кнопку **ENTER (Ввод)**.
- 3 С помощью кнопок **◀, ▶** перейдите к значку фрагмента (**🎬**).
- 4 Нажимайте кнопки **▲, ▼** или кнопки с цифрами для выбора нужного фрагмента, затем нажмите кнопку **ENTER (Ввод)**.
- 5 С помощью кнопок **◀, ▶** перейдите к значку времени воспроизведения (**⌚**).
- 6 С помощью кнопок с цифрами введите нужное время и нажмите кнопку **ENTER (Ввод)**.



Нажимайте кнопки с **цифрами**

- Будет воспроизводиться выбранный файл.
- Во время воспроизведения диска с файлами MP3 или JPEG, вы не можете использовать кнопки **▲, ▼** для перемещения по папкам. Для перемещения по папкам нажмите кнопку **СТОП (■)** а затем нажимайте кнопки **▲, ▼**.

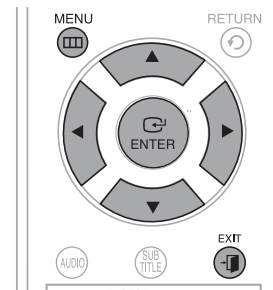


- Для прямого перехода к сюжету, фрагменту или дорожке, вы можете воспользоваться кнопками **◀◀, ▶▶** вна пульте дистанционного управления.
- На некоторых дисках функции перехода к нужному сюжету или времени могут не действовать.

Использование меню диска



Вы можете использовать меню для выбора языка звукового сопровождения, языка субтитров, профиля, и т.п. Содержание имеющихся на DVD-диске меню может быть различным на разных дисках.



- 1 При остановленном воспроизведении нажмите кнопку **MENU (Меню)**.
- 2 С помощью кнопок **▲, ▼** выберите пункт **<Disc Menu>** (Меню диска) и нажмите кнопку **ENTER (Ввод)**.
 - Если вы выберете экранное меню, не поддерживаемое на данном диске, на экране появится сообщение **<This menu is not supported>** (Данное меню не поддерживается).
- 3 Нажимайте кнопки **▲, ▼, ◀, ▶** для выбора нужного пункта меню.
- 4 Нажмите кнопку **ENTER (Ввод)**.

➤ Для выхода из режима настройки нажмите кнопку **EXIT**.

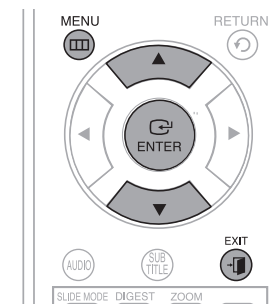


- Меню диска может выглядеть по-разному в зависимости от диска.

Использование меню Title (Сюжет)



На дисках DVD, содержащих несколько сюжетов, вы можете просмотреть название каждого из них. В зависимости от диска, эта функция может либо совсем не действовать, либо действовать по-разному.



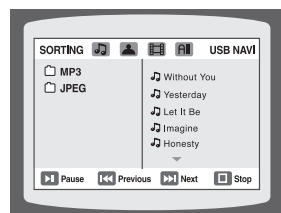
- 1 При остановленном воспроизведении нажмите кнопку **MENU (Меню)**.
 - 2 С помощью кнопок **▲, ▼** выберите пункт **<Title Menu>** (Меню сюжетов).
 - 3 Нажмите кнопку **ENTER (Ввод)**.
 - На экране появляется меню Title.
- Для выхода из режима настройки нажмите кнопку **EXIT**.



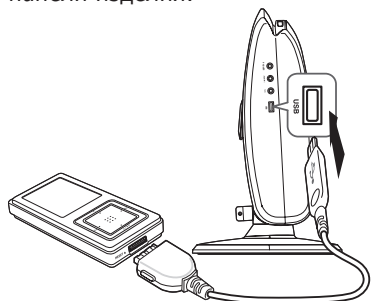
- Меню Title (Сюжет) может выглядеть по-разному в зависимости от диска.

Воспроизведение медиафайлов с использованием функции USB-хоста

Подсоединив к USB-порту домашнего кинотеатра внешнее устройство хранения данных, например, MP3-плеер, флеш-карту USB или цифровую фотокамеру, вы можете просматривать и прослушивать с высоким качеством медиафайлы, записанные на этом устройстве.



1 Подсоедините USB-устройство к порту USB, расположенному на боковой панели изделия.



2 Нажатием кнопки **FUNCTION (Функция)** на основном блоке или кнопки **USB** на пульте ДУ выберите режим USB.

- На дисплее появляется сообщение <USB>, которое затем исчезает.
- На экране телевизора появляется меню USB и начинают воспроизводиться сохраненные файлы.

3 Чтобы остановить воспроизведение, нажмите кнопку **СТОП (■)** button.

➤ Безопасное отсоединение устройства USB. Для предотвращения потери данных, сохраненных в устройстве USB, перед отсоединением кабеля USB выполните операцию безопасного извлечения устройства.

- 1) Нажмите кнопку **СТОП (■)** два раза подряд. На дисплее появится сообщение **REMOVE USB**.
- 2) Отсоедините кабель USB.

Переход в прямом/обратном направлении



Во время воспроизведения нажмите кнопку **◀▶**.

- Если в памяти устройства имеется несколько файлов, то при каждом нажатии кнопки **▶▶** вы переходите к следующему файлу.
- Если в памяти устройства имеется несколько файлов, то при каждом нажатии кнопки **◀◀** вы переходите к предыдущему файлу.

Ускоренное воспроизведение



Нажмите кнопку **◀▶** во время воспроизведения, чтобы начать воспроизводить файл с более высокой скоростью.

- При каждом нажатии любой из этих кнопок скорость воспроизведения меняется следующим образом :
2x → 4x → 8x → 32x → Нормальная.

Совместимые устройства

1. Устройства USB, которые поддерживают спецификацию USB Mass Storage v1.0. (Устройства USB, работающие как съемный диск в операционной системе Windows (2000 или более поздняя версия) без установки дополнительного драйвера).
2. MP3-плееры: MP3-плееры с жестким диском или флэш-памятью.
3. Цифровые фотокамеры: камеры, которые поддерживают спецификацию USB Mass Storage v1.0.
 - Фотокамеры, работающие как съемный диск в ОС Windows (2000 или более поздняя версия) без установки дополнительного драйвера).
4. Внешние жесткие диски с интерфейсом USB и накопители USB на флэш-памяти: устройства, поддерживающие стандарт USB2.0 или USB1.1.
 - При подключении устройства стандарта USB1.1 качество воспроизведения может ухудшаться.
 - При подключении жесткого диска с интерфейсом USB, для его нормальной работы не забудьте подключить к жесткому диску вспомогательный шнур питания.
5. Считывающие устройства карт памяти с интерфейсом USB: считывающие устройства с одним слотом для карт памяти и считывающие устройства с несколькими слотами для карт памяти.
 - Считывающие устройства карт памяти с интерфейсом USB некоторых изготовителей могут не поддерживаться.
 - Если вы установите несколько карт памяти в считывающее устройство с несколькими слотами, могут возникнуть проблемы.
6. Если вы используете удлинительный кабель USB, то устройство USB может быть не распознано.

Поддерживаемые форматы

	Формат файла	Расширение имени файла	Битрейт	Версия	Количество пикселей	Частота дискретизации
Фотографии	JPG	JPG .JPEG	-	-	640x480	-
Музыка	MP3	.MP3	80-384 Кбит/с	-	-	44,1 кГц
	WMA	.WMA	56-128 Кбит/с	V8	-	44,1 кГц
Фильмы	WMV	.WMV	4 Мбит/с	V1,V2,V3,V7	720x480	44,1 кГц-48 кГц
	DivX	.AVI,.ASF	4 Мбит/с	DivX3.11-DivX5.1,XviD	800x600	44,1 кГц-48 кГц

- Не поддерживается протокол CBI (Control/Bulk/Interrupt).
- Не поддерживаются цифровые фотокамеры, которые используют протокол PTP или для которых требуется установка дополнительной программы при подключении к ПК.
- Не поддерживаются устройства, в которых используется файловая система NTFS. (поддерживаются только устройства с файловой системой, использующей таблицу размещения файлов FAT 16/32).
- При подсоединении к этому изделию могут не работать некоторые MP3-плееры в зависимости от размера сектора их файловой системы.
- Функция USB-хост не поддерживается, если подсоединено устройство, передающее медиа-файлы с использованием специальной программы, разработанной изготовителем устройства.
- Функция не работает с устройствами, работающими по протоколу MTP (Media Transfer Protocol) с использованием технологии Janus.
- **Функция USB-хост этого изделия поддерживает не все устройства USB. Информацию о поддерживаемых устройствах смотрите на стр. 57.**

Настройка языка

По умолчанию для экранного меню устанавливается английский язык.



- 1 При остановленном воспроизведении нажмите кнопку **MENU (Меню)**.
 - 2 С помощью кнопки **▼** выберите пункт **<Setup>** (Настройка) и затем нажмите кнопку **ENTER (Ввод)**.
 - 3 Выберите пункт меню **<LANGUAGE>** (Язык) и затем нажмите кнопку **ENTER (Ввод)**.
 - 4 С помощью кнопок **▲,▼** выберите пункт **<OSD LANGUAGE>** (Язык экранного меню), затем нажмите кнопку **ENTER (Ввод)**.
 - 5 С помощью кнопок **▲,▼** выберите нужный язык, затем нажмите кнопку **ENTER (Ввод)**.
 - Если при настройке был выбран английский язык, то после завершения настройки язык экранного меню будет английским.
- Для возврата на предыдущий уровень меню нажимайте кнопку **RETURN (Возврат)**.
- Для выхода из меню настройки нажмите кнопку **EXIT**.



- **OSD LANGUAGE** : Выбор языка экранного меню
- **AUDIO** : Выбор языка звукового сопровождения (из записанных на диске)
- **SUBTITLE** : Выбор языка субтитров (из записанных на диске)
- **DISC MENU** : Выбор языка меню диска (из записанных на диске)
 - ※ Если выбранный язык не записан на диске, язык меню не изменится, даже если был установлен желаемый язык.



- **OTHERS** : Для выбора другого языка выберите пункт OTHERS и введите код языка для вашей страны (коды языков для разных стран смотрите на стр. 56). Можно выбрать языки звукового сопровождения (AUDIO), субтитров (SUBTITLE) и меню диска (DISC MENU).

Настройка формата экрана телевизора

Вы можете установить формат экрана телевизора в соответствии с типом вашего телевизора (широкоформатный телевизор или обычный телевизор с форматом экрана 4:3).



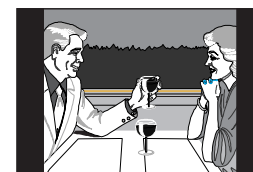
- 1 При остановленном воспроизведении нажмите кнопку **MENU (Меню)**.
 - 2 С помощью кнопки **▼** выберите пункт **<Setup>** (Настройка) и затем нажмите кнопку **ENTER (Ввод)**.
 - 3 С помощью кнопки **▼** выберите пункт **<TV DISPLAY>** (ТВ показ) и нажмите кнопку **ENTER (Ввод)**.
 - 4 С помощью кнопок **▲,▼** выберите нужный пункт меню и затем нажмите кнопку **ENTER (Ввод)**.
 - После завершения настройки вы вернетесь к предыдущему меню.
- Для возврата на предыдущий уровень меню нажимайте кнопку **RETURN (Возврат)**.
- Для выхода из меню настройки нажмите кнопку **EXIT**.



Настройка формата телевизионного кадра (соотношения сторон экрана)

Соотношение размеров горизонтальной и вертикальной сторон экрана обычного телевизора составляет 4:3, в то время как у широкоформатного телевизора и у телевизора стандарта ТВЧ оно равно 16:9. Это соотношение называется форматом телевизионного кадра. При воспроизведении диска DVD, записанного с другим форматом кадра, вы должны установить формат кадра в соответствии с форматом экрана вашего телевизора.

Для телевизора со стандартным форматом экрана, выберите формат кадра <4:3PS> или <4:3LB> в зависимости от ваших предпочтений. Если у вас широкоформатный телевизор, выберите формат <WIDE/HDTV>.



4:3PS (4:3 Pan&Scan)

- Выберите эту настройку, если хотите посмотреть фильм с форматом кадра 16:9 на обычном телевизоре в панорамном режиме.
- Вы сможете видеть только центральную часть изображения (боковые стороны изображения с форматом кадра 16:9 будут обрезаны).



4:3LB (4:3 Letterbox)

- Выберите эту настройку, если хотите посмотреть фильм с форматом кадра 16:9 на обычном телевизоре в широкоэкранном режиме.
- Сверху и снизу экрана изображение будет ограничено черными полосами.



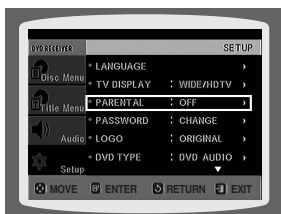
WIDE/HDTV

- Выберите эту настройку, если хотите посмотреть на широкоформатном телевизоре в полноэкранном режиме записанный на DVD-диске фильм с форматом кадра 16:9.
- Вы сможете посмотреть фильм на широком экране.

- Если на DVD-диске записан фильм с форматом кадра 4:3, вы не можете посмотреть его на экране широкоформатного телевизора в полноэкранном режиме.
- Поскольку диски DVD записываются с различными форматами изображения, воспроизводимое с них изображение может выглядеть по-разному в зависимости от программного обеспечения, типа телевизора и настроек формата телевизионного кадра.
- При просмотре в режиме HDMI происходит автоматическое преобразование в формат широкого экрана.

Настройка родительского контроля (возрастной категории зрителя)

Используйте эту функцию, чтобы предотвратить просмотр детьми DVD-дисков с фильмами "для взрослых" или со сценами насилия.

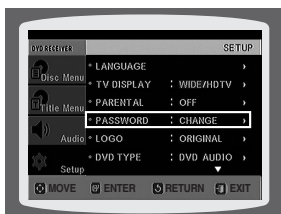


- 1 При остановленном воспроизведении нажмите кнопку **MENU (Меню)**.
 - 2 С помощью кнопки **▼** выберите пункт **<Setup>** (Настройка) и нажми те кнопку **ENTER (Ввод)**.
 - 3 С помощью кнопки **▼** выберите пункт **<PARENTAL>** (Родительский контроль) и нажмите кнопку **ENTER (Ввод)**.
 - 4 С помощью кнопок **▲, ▼** выберите нужную возрастную категорию зрителя, затем нажмите кнопку **ENTER (Ввод)**.
 - Если для категории выбран Level 6 (Уровень 6), то диски, которым их издатель присвоил Уровень 7 и выше, воспроизводиться не будут.
 - Чем выше возрастная категория (уровень) диска, тем больше он содержит сцен насилия и сцен <для взрослых>.
 - 5 Введите пароль, затем нажмите кнопку **ENTER (Ввод)**.
 - По умолчанию в проигрывателе используется пароль <7890>.
 - Когда настройка будет завершена, вы вернетесь к предыдущему меню.
- Для возврата на предыдущий уровень меню нажимайте кнопку **RETURN (Возврат)**.
- Для выхода из меню нажмите кнопку **EXIT**.

• Данная функция работает только для тех DVD-дисков, на которых закодирована возрастная категория зрителя (рейтинг).

Настройка пароля

Вы можете выбрать пароль, чтобы уровень возрастной категории (рейтинг) мог устанавливать только знающий пароль пользователь.



- 1 При остановленном воспроизведении нажмите кнопку **MENU (Меню)**.
- 2 С помощью кнопки **▼** выберите пункт **<Setup>** (Настройка) и нажмите кнопку **ENTER (Ввод)**.
- 3 С помощью кнопки **▼** выберите пункт меню **<PASSWORD>** (Пароль) и нажмите кнопку **ENTER (Ввод)**.
- 4 Нажмите кнопку **ENTER (Ввод)**.
- 5 Введите пароль, затем нажмите кнопку **ENTER (Ввод)**.
 - Введите старый пароль, затем новый пароль и подтвердите новый пароль.
 - На этом настройка пароля будет завершена.

• Пароль по умолчанию <7890>.

Если вы забыли пароль родительского контроля, выполните следующие действия.

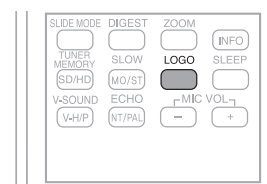
- Когда в проигрыватель не загружен диск, нажмите кнопку **STOP (■)** на основном блоке и удерживайте ее нажатой более 5 секунд. На дисплее появится сообщение <INITIALIZE> (Исходные настройки) и все настройки системы вернуться в исходное состояние.
- Нажмите кнопку **ПИТАНИЕ**.

При установке в исходное состояние будут удалены все сделанные вами настройки. Не пользуйтесь этой функцией без необходимости.

Выбор фонового рисунка



Во время просмотра файлов JPEG, диска DVD вы можете выбрать понравившееся изображение и сохранить его в качестве фонового рисунка.



- 1 Когда во время воспроизведения на экране появится понравившееся вам изображение, нажмите кнопку **ВОСПРОИЗВЕДЕНИЕ/ПАУЗА**.
- 2 Нажмите кнопку **LOGO (Логотип)**.
 - На экране появится сообщение <COPY LOGO DATA> (Копирование данных логотипа).
- 3 Система выключится, а затем включится вновь.
 - На экране будет показан выбранный фоновый рисунок.
 - Вы можете сохранить до 3 фоновых рисунков.

• Данная функция не работает, когда выходной видеосигнал HDMI установлен с разрешением 720p или 1080i.

Выбор одного из 3 установленных вами фоновых рисунков



- 1 При остановленном воспроизведении нажмите кнопку **MENU (Меню)**.
- 2 С помощью кнопки **▼** выберите пункт **<Setup>** (Настройка) и нажмите кнопку **ENTER (Ввод)**.
- 3 Нажатием кнопки **▼** перейдите к пункту меню **<LOGO>** (Логотип) и нажмите кнопку **ENTER (Ввод)**.
- 4 С помощью кнопки **▲, ▼** выберите пункт **<USER>** (Пользовательский) с номером, соответствующим желаемому рисунку, и нажмите кнопку **ENTER (Ввод)**.
 - При этом будет выбран один из 3 фоновых рисунков.
- 5 Нажмите кнопку **EXIT** для выхода из меню настройки.

- ORIGINAL : Выберите этот пункт, чтобы установить в качестве фонового рисунка логотип компании Samsung.
- USER : Выберите этот пункт, чтобы установить в качестве фонового рисунка другое изображение.

- Для возврата на предыдущий уровень меню нажимайте кнопку **RETURN (Возврат)**.
- Для выхода из меню нажмите кнопку **EXIT**.

Воспроизведение DVD-дисков

Некоторые DVD-аудиодиски содержат также видеоданные. Чтобы просматривать видеоданные с DVD-аудиодиска, переключите изделие в режим воспроизведения DVD-видео.



- 1 Нажмите кнопку **EJECT**, затем нажмите кнопку **MENU**.
- 2 Нажимая кнопку **▼** перейдите к пункту **<Setup>** (Настройка), затем нажмите кнопку **ENTER**.
- 3 Нажимая кнопку **▼** перейдите к пункту **<DVD TYPE>** (Тип DVD-диска), затем нажмите кнопку **ENTER**.
- 4 С помощью кнопок **▲,▼** перейдите к пункту **<DVD VIDEO>** (DVD-видео), затем нажмите кнопку **ENTER**.



- Если хотите переключиться в режим воспроизведения DVD-аудио, снова повторите шаги 1-4.

- **DVD VIDEO** : выбирайте данную настройку, если хотите просмотреть видеоданные с DVD-аудиодиска.
- **DVD AUDIO** : выбирайте данную настройку, чтобы прослушивать DVD-аудиодиски по умолчанию.



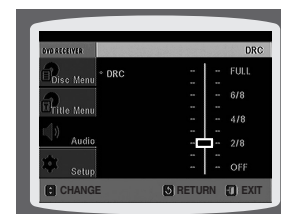
- По умолчанию установлен режим воспроизведения DVD Audio.
- После выключения основного блока происходит автоматический переход в режим DVD Audio.

Регистрация DivX (R)

Для регистрации данного проигрывателя с целью просмотра фильмов по заказу по системе DivX (R) video on demand, воспользуйтесь кодом регистрации. Более подробную информацию смотрите на сайте www.divx.com/vod.

Настройка DRC (сжатия динамического диапазона)

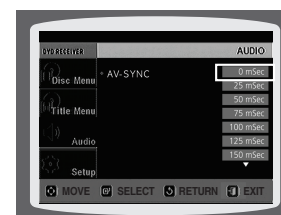
Эта функция балансирует диапазон между самыми громкими и самыми тихими звуками. Она позволяет вам использовать преимущества звучания системы Dolby Digital при просмотре кинофильмов на небольшой громкости в ночные часы.



- 1 При остановленном воспроизведении нажмите кнопку **MENU (Меню)**.
 - 2 С помощью кнопки **▼** выберите пункт **<Audio>** (Аудио) и нажмите кнопку **ENTER (Ввод)**.
 - 3 Нажимайте кнопку **▼** для перехода к пункту меню **<DRC>**, затем нажмите кнопку **ENTER (Ввод)**.
 - 4 С помощью кнопок **▲,▼** произведите регулировку сжатия динамического диапазона.
 - Нажатие кнопки **▲** увеличивает эффект сжатия, а нажатие кнопки **▼** уменьшает эффект.
- Для возврата на предыдущий уровень меню нажимайте кнопку **RETURN (Возврат)**.
- Для выхода из меню настройки нажмите кнопку **EXIT**.

Настройка функции AV SYNC

Если система подсоединена к цифровому телевизору, видеосигнал может отставать по времени от аудио сигнала. Если это происходит, отрегулируйте задержку аудио сигнала, чтобы звук воспроизводился синхронно с изображением.



- 1 При остановленном воспроизведении нажмите кнопку **MENU (Меню)**.
 - 2 С помощью кнопок **▼** выберите пункт **<Audio>** (Аудио) и нажмите кнопку **ENTER (Ввод)**.
 - 3 Нажимайте кнопки **▼** для перехода к пункту меню **<AV-SYNC>**, затем нажмите кнопку **ENTER (Ввод)**.
 - 4 Нажимайте кнопки **▲,▼** чтобы выбрать время задержки для функции AV-SYNC, затем нажмите кнопку **ENTER (Ввод)**.
 - Вы можете установить задержку аудио сигнала в пределах между 0 мс и 300 мс. Установите задержку, обеспечивающую оптимальную синхронность изображения и звука.
- Для возврата на предыдущий уровень меню нажимайте кнопку **RETURN (Возврат)**.
- Для выхода из меню настройки нажмите кнопку **EXIT**.

Настройка HDMI-аудио

Вы можете включить или выключить передачу аудиосигнала по HDMI-кабелю.



- 1 При остановленном воспроизведении нажмите кнопку **MENU (Меню)**.
- 2 С помощью кнопки **▼** выберите пункт **<Audio>** (Аудио) и нажмите кнопку **ENTER (Ввод)**.
- 3 С помощью кнопки **▼** выберите пункт **<HDMI AUDIO>** и нажмите кнопку **ENTER (Ввод)**.
- 4 С помощью кнопок **▲,▼** выберите **<ON>** (вкл) или **<OFF>** (выкл), затем нажмите кнопку **ENTER**.

- ON : по HDMI-кабелю будут передаваться видео- и аудиосигналы, причем звук будет воспроизводиться только громкоговорителями телевизора.
- OFF : видеосигнал будет передаваться только по HDMI-кабелю, а звук будет воспроизводиться только громкоговорителями домашнего кинотеатра.

- ✎ • Настройка по умолчанию: HDMI AUDIO OFF.
- Для громкоговорителей телевизора звуковой сигнал HDMI AUDIO автоматически преобразуется в двухканальный формат.

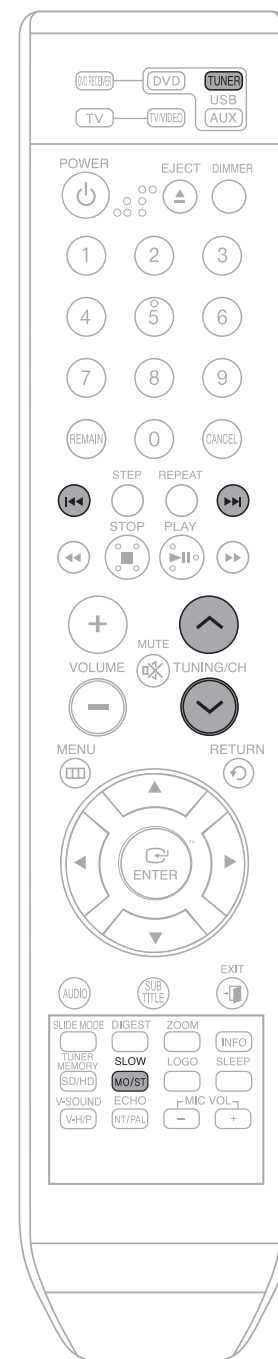
- Для возврата на предыдущий уровень меню нажимайте кнопку **RETURN (Возврат)**.
- Для выхода из меню настройки нажмите кнопку **EXIT**.

Пульт дистанционного управления

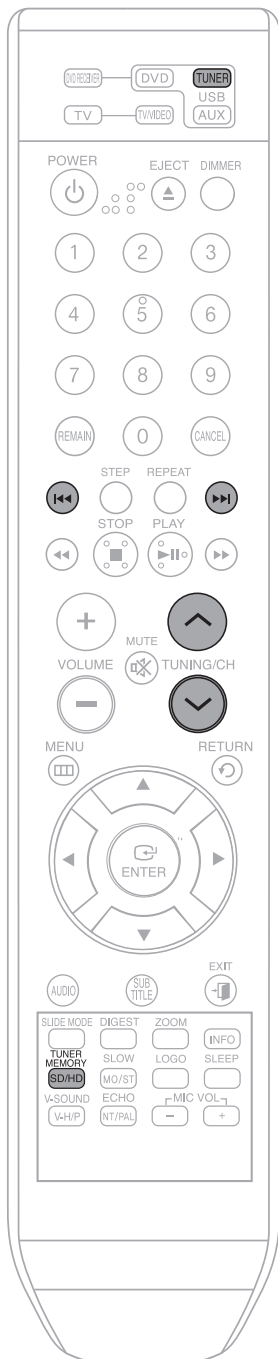
- 1 Нажмите кнопку **TUNER (Тюнер)**, чтобы выбрать диапазон FM.
- 2 Настройтесь на нужную станцию.
 - **Автоматическая настройка 1** : При нажатии кнопок **◀▶** выбирается предустановленная станция.
 - **Автоматическая настройка 2** : Нажмите и удерживайте кнопки **▼,▲** (Настройка/Канал) для автоматического поиска станций в эфире.
 - **Ручная настройка** : кратковременно нажимайте кнопки **▼,▲** для ступенчатой настройки частоты вверх или вниз по диапазону.

Основной блок

- 1 Нажимайте кнопку **FUNCTION (Функция)** для выбора диапазона FM.
 - 2 Выберите вещающую радиостанцию.
 - **Автоматическая настройка 1** : нажмите кнопку **СТОП (■)**, чтобы выбрать режим **<PRESET>** (Предустановленные станции), затем нажимайте кнопки **◀▶** для выбора предустановленной станции.
 - **Автоматическая настройка 2** : нажмите кнопку **СТОП (■)**, чтобы выбрать режим **<MANUAL>** (Ручная настройка), затем нажмите и удерживайте кнопки **◀▶** для автоматического поиска станций в эфире.
 - **Ручная настройка** : нажмите кнопку **СТОП (■)**, чтобы выбрать режим **<MANUAL>** (Ручная настройка), затем кратковременно нажимайте кнопки **◀▶** для настройки частоты вверх или вниз по диапазону.
- Нажмите кнопку **MO/ST** (Моно/Сtereo) для выбора прослушивания в монофоническом или стереофоническом режиме (Данная кнопка действует только при прослушивании радиопередач в диапазоне FM).
- Каждый раз при нажатии кнопки будут переключаться режимы **STEREO** и **MONO**.
 - Чтобы получить чистый звук без помех в местах плохого приема радиосигнала, выбирайте настройку **MONO**.



Предварительная настройка на радиостанции



Пример : Настройка на FM-станцию с частотой 89,10 МГц и занесение настройки в память системы

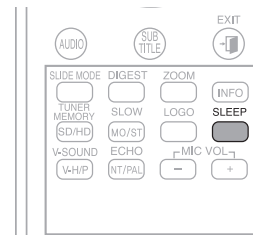
- 1 Нажмите кнопку **TUNER** (Тюнер) для выбора диапазона FM.
- 2 Нажимайте кнопки ∇ , \blacktriangle (Настройка/Канал), чтобы выбрать частоту **<89.10>**.
- 3 Нажмите кнопку **TUNER MEMORY** (Память тюнера).
 - На дисплее начинает мигать индикатор **<01>** (Программа).
- 4 Нажимайте кнопки \ll , \gg для выбора номера предустановки.
 - Вы можете выбрать номер от 1 до 15.
- 5 Вновь нажмите кнопку **TUNER MEMORY** для занесения настройки в память.
 - Нажмите кнопку TUNER MEMORY прежде, чем на дисплее погаснет индикатор **<number>**.
 - Индикатор **<number>** пропадает с дисплея, настройка на станцию занесена в память системы.
- 6 Для занесения в память настройки на другую станцию, повторите шаги со 2 по 5.
 - Чтобы настроиться на предустановленную станцию, нажимайте кнопки \ll , \gg на пульте дистанционного управления, чтобы выбрать канал.



- Данный тюнер не принимает радиостанции, вещающие в диапазонах AM.

Таймер режима ожидания

Вы можете выбрать время до автоматического выключения системы.

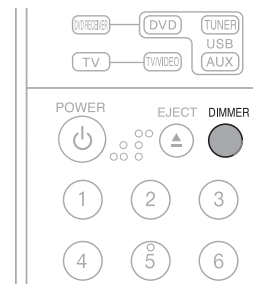


Нажмите кнопку вкл. режима ожидания **SLEEP**.

- При последовательных нажатиях кнопки время выбора меняется следующим образом:
10 → 20 → 30 → 60 → 90 → 120 → 150 → OFF (Выкл).
- Для проверки выбранного времени нажмите кнопку **SLEEP**.
 - На дисплее появится время, оставшееся до автоматического выключения системы.
 - Если вы нажмете кнопку опять, заданное время изменится, начиная с последнего заданного времени.
- Для отмены действия таймера режима ожидания нажимайте кнопку **SLEEP**, пока на дисплее не появится сообщение OFF (Выкл.).

Регулировка яркости дисплея

Вы можете отрегулировать яркость дисплея на основном блоке так, чтобы его свечение не мешало вам смотреть кинофильм.



Нажмите кнопку **DIMMER** (Регулировка яркости дисплея).

- Каждый раз при нажатии кнопки будет изменяться яркость переднего дисплея.

Временное отключение звука

Эта функция полезна, если вам нужно ответить на звонок в дверь или на телефонный звонок.



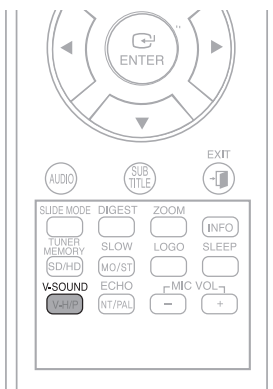
Нажмите кнопку **MUTE** (Временное отключение звука).

- На дисплее начнет мигать сообщение **<MUTE>**.
- Чтобы включить звук, снова нажмите эту кнопку MUTE.

Дополнительные возможности (продолжение)

V-SOUND (виртуальный звук)

2-канальный звук можно прослушивать с эффектом виртуального звучания, в результате которого звук становится более реалистичным, как при прослушивании многоканального звука в формате 5.1.



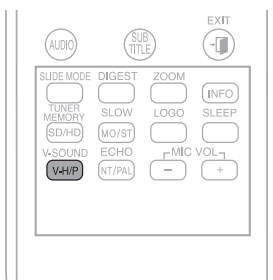
Нажмите кнопку **V-SOUND**.

- Каждый раз при нажатии кнопки режимы меняются следующим образом:

V.S1 → V.S2 → OFF.

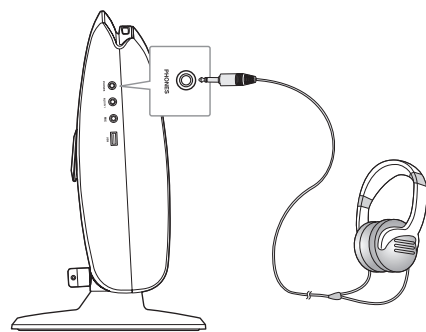
Функция ВИРТУАЛЬНЫЕ НАУШНИКИ

Слушайте звуки, предназначенные только для вас, подключив наушники (3.5 Ø) (приобретаются отдельно). Даже в обычных стереонаушниках вы ощутите все богатство многоканального объемного звука формата 5.1.



1 Вставьте штекер наушников в гнездо для наушников.

- Наушники можно приобрести в любом магазине, торгующем бытовой электроникой.



2 Нажмите кнопку **V-HP**.

- Каждый раз при нажатии кнопки будут переключаться режимы **<V.HP>** (вирт. наушн.) и **<OFF>** (выкл).

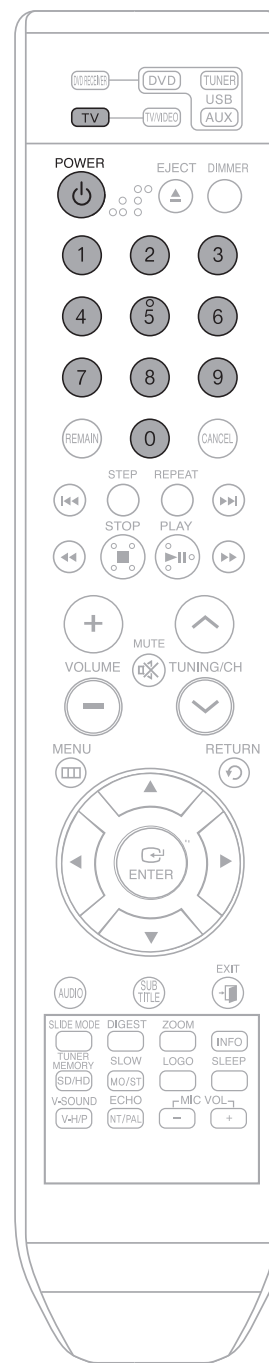
- V.HP** : ощутите все богатство многоканального объемного звука формата 5.1, как будто вы находитесь в парке или концертном зале.
- OFF** : для прослушивания стандартного 2-канального стереозвука.

- Надев наушники, не делайте звук очень громким. Очень громкий звук может стать причиной устойчивой потери слуха.

Управление телевизором с помощью пульта дистанционного управления системы

RUS

Управление телевизором с помощью пульта дистанционного управления



1 Нажмите кнопку **TV** (Телевизор), чтобы установить для пульта режим управления телевизором.

2 Нажмите кнопку **POWER** (Питание), чтобы включить телевизор.

3 Удерживая нажатой кнопку **POWER**, введите код,

соответствующий марке вашего телевизора.

- Если в таблице для марки вашего телевизора имеется более одного кода, вводите их по очереди, чтобы определить подходящий код.

Пример. Телевизор компании Samsung

Удерживая нажатой кнопку **POWER**, с помощью кнопок с цифрами введите 00, 15, 16, 17 и 40

4 Если телевизор выключается, настройка пульта ДУ сделана.

- Вы можете использовать кнопки **ВКЛЮЧЕНИЯ ТЕЛЕВИЗОРА**, **РЕГУЛИРОВКИ ГРОМКОСТИ**, **ПЕРЕКЛЮЧЕНИЯ КАНАЛОВ** и кнопки с цифрами (0-9).



- Пульт дистанционного управления может не работать с телевизорами некоторых марок. Кроме того, возможность выполнения некоторых действий может зависеть от марки вашего телевизора.
- Если вы не установили для пульта дистанционного управления код вашей марки телевизора, в пульте дистанционного управления будет по умолчанию использоваться код для телевизоров Samsung.

РАЗНОЕ

Управление телевизором с помощью пульта дистанционного управления системы (продолжение)

Список кодов для различных марок телевизоров

№	Марка телевизора	Код	№	Марка телевизора	Код
1	Admiral (M.Wards)	56, 57, 58	44	MTC	18
2	A Mark	01, 15	45	NEC	18, 19, 20, 40, 59, 60
3	Anam	01, 02, 03, 04, 05, 06, 07, 08, 09, 10, 11, 13, 14	46	Nikei	03
4	AOC	01, 18, 40, 48	47	Onking	03
5	Bell & Howell (M.Wards)	57, 58, 81	48	Onwa	03
6	Brocsonic	59, 60	49	Panasonic	06, 07, 08, 09, 54, 66, 67, 73, 74
7	Candle	18	50	Penney	18
8	Cetronic	03	51	Philco	03, 15, 17, 18, 48, 54, 59, 62, 69, 90
9	Citizen	03, 18, 25	52	Philips	15, 17, 18, 40, 48, 54, 62, 72
10	Cinema	97	53	Pioneer	63, 66, 80, 91
11	Classic	03	54	Portland	15, 18, 59
12	Concerto	18	55	Proton	40
13	Contec	46	56	Quasar	06, 66, 67
14	Coronado	15	57	Radio Shack	17, 48, 56, 60, 61, 75
15	Craig	03, 05, 61, 82, 83, 84	58	RCA/Proscan	18, 59, 67, 76, 77, 78, 92, 93, 94
16	Croslex	62	59	Realistic	03, 19
17	Crown	03	60	Sampo	40
18	Curtis Mates	59, 61, 63	61	Samsung	00, 15, 16, 17, 40, 43, 46, 47, 48, 49, 59, 60, 98
19	CXC	03	62	Sanyo	19, 61, 65
20	Daewoo	02, 03, 04, 15, 16, 17, 18, 19, 20, 21, 22, 23, 24, 25, 26, 27, 28, 29, 30, 32, 34, 35, 36, 48, 59, 90	63	Scott	03, 40, 60, 61
21	Daytron	40	64	Sears	15, 18, 19
22	Dynasty	03	65	Sharp	15, 57, 64
23	Emerson	03, 15, 40, 46, 59, 61, 64, 82, 83, 84, 85	66	Signature 2000 (M.Wards)	57, 58
24	Fisher	19, 65	67	Sony	50, 51, 52, 53, 55
25	Funai	03	68	Soundesign	03, 40
26	Futuretech	03	69	Spectricon	01
27	General Electric (GE)	06, 40, 56, 59, 66, 67, 68	70	SSS	18
28	Hall Mark	40	71	Sylvania	18, 40, 48, 54, 59, 60, 62
29	Hitachi	15, 18, 50, 59, 69	72	Symphonic	61, 95, 96
30	Inkel	45	73	Tatung	06
31	JC Penny	56, 59, 67, 86	74	Techwood	18
32	JVC	70	75	Teknika	03, 15, 18, 25
33	KTV	59, 61, 87, 88	76	TMK	18, 40
34	KEC	03, 15, 40	77	Toshiba	19, 57, 63, 71
35	KMC	15	78	Vidtech	18
36	LG (Goldstar)	01, 15, 16, 17, 37, 38, 39, 40, 41, 42, 43, 44	79	Videch	59, 60, 69
37	Luxman	18	80	Wards	15, 17, 18, 40, 48, 54, 60, 64
38	LXI (Sears)	19, 54, 56, 59, 60, 62, 63, 65, 71	81	Yamaha	18
39	Magnavox	15, 17, 18, 48, 54, 59, 60, 62, 72, 89	82	York	40
40	Marantz	40, 54	83	Yupiteru	03
41	Matsui	54	84	Zenith	58, 79
42	MGA	18, 40	85	Zonda	01
43	Mitsubishi/MGA	18, 40, 59, 60, 75	86	Dongyang	03, 54

Основные неисправности и их устранение

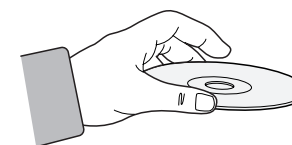
Если ваша система не работает должным образом, обратитесь к приведенной ниже таблице. Если возникшая у вас проблема не указана в таблице или если приведенные в таблице инструкции не помогли, выключите систему, отсоедините ее сетевой шнур от розетки и обратитесь к ближайшему дилеру или в сервисный центр компании Samsung Electronics.

Проблема	Проверка/устранение проблемы
Не могу вставить диск.	<ul style="list-style-type: none"> Надежно ли вставлена вилка сетевого шнура в розетку? Выключите систему, а затем вновь включите ее.
Диск не воспроизводится.	<ul style="list-style-type: none"> Проверьте региональный код DVD-диска. Может оказаться невозможным воспроизведение DVD-дисков, купленных за границей. Этот проигрыватель не может воспроизводить диски типа CD-ROM и DVD-ROM. Проверьте возрастную категорию (рейтинг) DVD-диска.
Воспроизведение не начинается сразу же после того, как вы нажали кнопку Воспроизведение/Пауза.	<ul style="list-style-type: none"> Проверьте, нет ли на диске царапин и не деформирован ли он. Протрите диск, чтобы удалить с него загрязнения.
Звук не воспроизводится.	<ul style="list-style-type: none"> Звук не слышен в режимах ускоренного, замедленного и кадрового воспроизведения. Правильно ли подсоединены громкоговорители? Правильно ли выполнена настройка конфигурации громкоговорителей вашей акустической системы? Нет ли на диске серьезных повреждений?
Пульт дистанционного управления не работает.	<ul style="list-style-type: none"> Пользуетесь ли вы пультом дистанционного управления на допустимом расстоянии от системы и под допустимым углом к ней? Не разрядились ли батареи в пульте дистанционного управления? Правильно ли вы выбрали для пульта дистанционного управления режим управления устройством (TV/DVD) (телевизором или DVD-ресивером)?

Проблема	Проверка/устранение проблемы
<ul style="list-style-type: none"> Диск вращается, но изображение не появляется. На изображении видны помехи, и оно имеет плохое качество. 	<ul style="list-style-type: none"> Включен ли ваш телевизор? Правильно ли подсоединены кабели для видеосигнала? Нет ли на диске грязи и не поврежден ли он? Может оказаться невозможно воспроизвести некоторые диски из-за плохого качества их изготовления.
Функции выбора языка звукового сопровождения или субтитров не работают.	<ul style="list-style-type: none"> Функции выбора языка звукового сопровождения и субтитров не работают в случае, если на DVD-диске не записаны звуковое сопровождение и субтитры на нескольких языках. На разных дисках эти функции могут работать по-разному.
Меню диска не появляется на экране при нажатии кнопки Menu (Меню).	<ul style="list-style-type: none"> Имеется ли меню на этом диске?
Невозможно изменить формат кадра воспроизводимого изображения.	<ul style="list-style-type: none"> Вы можете просматривать DVD-диски, на которых изображение записано с форматом кадра 16:9, в режимах 16:9 WIDE, 4:3 LETTER BOX или 4:3 PAN-SCAN, но диски, на которых изображение записано с форматом кадра 4:3, могут просматриваться только с форматом кадра 4:3. Посмотрите информацию о диске на его коробке, и затем выберите подходящий формат кадра.
<ul style="list-style-type: none"> Основной блок не работает (Пример: он выключается или слышен странный шум.) Система домашнего кинотеатра работает неправильно. 	<ul style="list-style-type: none"> Выключите основной блок и удерживайте нажатой в течение 5 сек кнопку STOP (■) основного блока. <p>При установке в исходное состояние стираются все сделанные вами настройки. Не пользуйтесь этой функцией без необходимости.</p>
Вы забыли пароль для установки возрастной категории.	<ul style="list-style-type: none"> Пока на дисплее основного блока отображается сообщение <NO DISC> (Нет диска), удерживайте нажатой более 5 сек кнопку STOP (■) основного блока. На дисплее появится надпись <INITIALIZE> (Инициализация), и все настройки вернутся к значениям по умолчанию. Нажмите кнопку ПИТАНИЕ. <p>При установке в исходное состояние стираются все сделанные вами настройки. Не пользуйтесь этой функцией без необходимости.</p>
Вы не можете принимать радиопередечи.	<ul style="list-style-type: none"> Правильно ли подсоединена антенна? Если принимаемый комнатной антенной сигнал слишком слабый, установите наружную FM-антенну в месте, где обеспечивается хороший прием.
Не слышен звук, когда телевизор подключен к основному блоку.	<ul style="list-style-type: none"> Если нажать кнопку извлечения диска, когда телевизор подключен для прослушивания к основному блоку (при использовании функций D.IN, AUX), будут включены функции просмотра DVD, что вызовет прерывание звукового сигнала от телевизора.

Небольшие царапины на диске могут ухудшить качество звука и изображения или привести к сбоям при воспроизведении. Обращайтесь с дисками осторожно, чтобы не поцарапать их.

Как держать диск



Не прикасайтесь к поверхности диска, с которой производится считывание сигнала. Всегда держите диски за края, чтобы не оставлять отпечатки пальцев на блестящей поверхности. Не приклеивайте на диски бумагу или липкую ленту.

Хранение дисков

<p>Не храните диски там, где на них может попасть прямой солнечный свет.</p>	<p>Храните их в прохладном месте с хорошей вентиляцией.</p>	<p>Держите их в чистом защитном футляре. Храните в вертикальном положении.</p>
---	--	---

- Берегите диски от загрязнения.
- Не загружайте в лоток треснувшие диски или диски с глубокими царапинами.

Уход за дисками и их хранение



Если на диске имеются отпечатки пальцев или грязь, почистите диск слабым раствором мягкого моющего средства в воде и протрите мягкой сухой салфеткой.

- При чистке осторожно протирайте диск в направлении от центра диска к краям.

- Если теплый воздух вступает в контакт с холодными деталями внутри проигрывателя, может произойти конденсация влаги. Если влага окажется внутри проигрывателя, он, возможно, не будет работать надлежащим образом. Если это произойдет, выньте диск из лотка и оставьте проигрыватель включенным на 1-2 часа.

СПИСОК КОДОВ ЯЗЫКОВ

Введите соответствующий код языка для исходных настроек языка звукового сопровождения диска, субтитров диска и/или меню диска (см. стр. 40).

Код	Язык	Код	Язык	Код	Язык	Код	Язык
1027	Afar	1181	Frisian	1334	Latvian, Lettish	1506	Slovenian
1028	Abkhazian	1183	Irish	1345	Malagasy	1507	Samoan
1032	Afrikaans	1186	Scots Gaelic	1347	Maori	1508	Shona
1039	Amharic	1194	Galician	1349	Macedonian	1509	Somali
1044	Arabic	1196	Guarani	1350	Malayalam	1511	Albanian
1045	Assamese	1203	Gujarati	1352	Mongolian	1512	Serbian
1051	Aymara	1209	Hausa	1353	Moldavian	1513	Siswati
1052	Azerbaijani	1217	Hindi	1356	Marathi	1514	Sesotho
1053	Bashkir	1226	Croatian	1357	Malay	1515	Sundanese
1057	Byelorussian	1229	Hungarian	1358	Maltese	1516	Swedish
1059	Bulgarian	1233	Armenian	1363	Burmese	1517	Swahili
1060	Bihari	1235	Interlingua	1365	Nauru	1521	Tamil
1069	Bislama	1239	Interlingue	1369	Nepali	1525	Tegulu
1066	Bengali; Bangla	1245	Inupiak	1376	Dutch	1527	Tajik
1067	Tibetan	1248	Indonesian	1379	Norwegian	1528	Thai
1070	Breton	1253	Icelandic	1393	Occitan	1529	Tigrinya
1079	Catalan	1254	Italian	1403	(Afan) Oromo	1531	Turkmen
1093	Corsican	1257	Hebrew	1408	Oriya	1532	Tagalog
1097	Czech	1261	Japanese	1417	Punjabi	1534	Setswana
1103	Welsh	1269	Yiddish	1428	Polish	1535	Tonga
1105	Danish	1283	Javanese	1435	Pashto, Pushto	1538	Turkish
1109	German	1287	Georgian	1436	Portuguese	1539	Tsonga
1130	Bhutani	1297	Kazakh	1463	Quechua	1540	Tatar
1142	Greek	1298	Greenlandic	1481	Rhaeto-Romance	1543	Twi
1144	English	1299	Cambodian	1482	Kirundi	1557	Ukrainian
1145	Esperanto	1300	Kannada	1483	Romanian	1564	Urdu
1149	Spanish	1301	Korean	1489	Russian	1572	Uzbek
1150	Estonian	1305	Kashmiri	1491	Kinyarwanda	1581	Vietnamese
1151	Basque	1307	Kurdish	1495	Sanskrit	1587	Volapuk
1157	Persian	1311	Kirghiz	1498	Sindhi	1613	Wolof
1165	Finnish	1313	Latin	1501	Sangro	1632	Xhosa
1166	Fiji	1326	Lingala	1502	Serbo-Croatian	1665	Yoruba
1171	Faeroese	1327	Laothian	1503	Singhalese	1684	Chinese
1174	French	1332	Lithuanian	1505	Slovak	1697	Zulu

Семейство устройств, для которых поддерживается функция USB-хост

RUS

Цифровые фотокамеры

Изделие	Компания	Тип
Finepix-A340	Fuji	Digital Camera
Finepix-F810	Fuji	Digital Camera
Finepix-F610	Fuji	Digital Camera
Finepix-F450	Fuji	Digital Camera
Finepix-S7000	Fuji	Digital Camera
Finepix-A310	Fuji	Digital Camera
KD-310Z	Konica	Digital Camera
Finecam SL300R	Kyocera	Digital Camera
Finecam SL400R	Kyocera	Digital Camera
Finecam S5R	Kyocera	Digital Camera
Finecam Xt	Kyocera	Digital Camera
Dimage-Z1	Minolta	Digital Camera
Dimage Z1	Minolta	Digital Camera
Dimage X21	Minolta	Digital Camera
Coolpix4200	Nikon	Digital Camera
Coolpix4300	Nikon	Digital Camera
Coolpix 2200	Nikon	Digital Camera
Coolpix 3500	Nikon	Digital Camera
Coolpix 3700	Nikon	Digital Camera
Coolpix 4100	Nikon	Digital Camera
Coolpix 5200	Nikon	Digital Camera
Stylus 410 digital	Olympus	Digital Camera
300-digital	Olympus	Digital Camera
U300	Olympus	Digital Camera
X-350	Olympus	Digital Camera
C-760	Olympus	Digital Camera
C-5060	Olympus	Digital Camera
X1	Olympus	Digital Camera
U-mini	Olympus	Digital Camera
Lumix-FZ20	Panasonic	Digital Camera
DMC-FX7GD	Panasonic	Digital Camera
Lumix LC33	Panasonic	Digital Camera
LUMIX DMC-F1	Panasonic	Digital Camera
Optio-S40	Pentax	Digital Camera
Optio-S50	Pentax	Digital Camera
Optio 33LF	Pentax	Digital Camera
Optio MX	Pentax	Digital Camera
Digimax-420	Samsung	Digital Camera
Digimax-400	Samsung	Digital Camera
Sora PDR-T30	Toshiba	Digital Camera
Coolpix 5900	Nikon	Digital Camera
Coolpix S1	Nikon	Digital Camera
Coolpix 7600	Nikon	Digital Camera
DMC-FX7	Panasonic	Digital Camera
Dimage Xt	Minolta	Digital Camera
AZ-1	Olympus	Digital Camera

Накопители USB на флэш-памяти

Изделие	Компания	Тип
Cruzer Micro	Sandisk	USB 2.0 USB Flash Drive 128M
Cruzer Mini	Sandisk	USB 2.0 128M
Cruzer Mini	Sandisk	USB 2.0 256M
SONY Micro Vault	Sony	USB 2.0 64MB
FLEX DRIVE	Serotech	USB 2.0 32MB
AnyDrive	A.L tech	USB 2.0 128MB
XTICK	LG	USB 2.0 128M
Micro Mini	Iomega	USB 2.0 128M
iFlash	Imation	USB 2.0 64M
LG	XTICK(M)	USB 2.0 64M
RiDATA	EZDrive	USB 2.0 64M

MP3-плееры

Изделие	Компания	Тип
Creative MuVo NX128M	Creative	128 MB MP3 Player
Iriver H320	Iriver	20G HDD MP3 Player
YH-920	Samsung	20G HDD MP3 Player
YP-T7	Samsung	MP3 Player
YP-MT6	Samsung	MP3 Player
YP-T6	Samsung	MP3 Player
YP-S3	Samsung	MP3 Player
YP-ST5	Samsung	MP3 Player
YP-T5	Samsung	MP3 Player
YP-60	Samsung	MP3 Player
YP-780	Samsung	MP3 Player
YP-35	Samsung	MP3 Player
YP-55	Samsung	MP3 Player
iAUDIO U2	Cowon	MP3 Player
iAUDIO G3	Cowon	MP3 Player
iAudio M3	Cowon	HDD MP3 Player
SI-M500L	Sharp	256MB MP3 Player
H10	Iriver	MP3 Player
YP-T5 VB	Samsung	MP3 Player
YP-S3	Samsung	256MB MP3 Player

РАЗНОЕ

Технические характеристики

ОБЩИЕ	Потребляемая мощность	60 Вт
	Вес	5,2 кг
	Габаритные размеры (Ш x В x Г)	460 x 315 x 190 мм
	Диапазон рабочих температур	+5°C-+35°C
	Диапазон рабочих влажностей	10% - 75%
FM-ТЮНЕР	Полезная чувствительность	10 Дб
	Отношение сигнал/шум	60 Дб
	Полный коэффициент гармоник	0,5%
ВИДЕО ВЫХОД	Полный (композитный) видеосигнал	1,0 В п-п (на нагрузке 75Ω)
	Компонентный видеосигнал	Y : 1,0 В п-п (на нагрузке 75Ω)
		Pr : 0,70 В п-п (на нагрузке 75Ω)
		Pb : 0,70 В п-п (на нагрузке 75Ω)
HDMI	Импеданс : 85-115 Ω	
УСИЛИТЕЛЬ	Выходы на фронтальные громкоговорители	100 Вт x 2(3Ω)
	Выход на сабвуфер	100 Вт(3Ω)
	Диапазон частот	20 Гц-20 кГц
	Отношение сигнал/шум	70 Дб
	Переходное затухание между каналами	60 Дб
	Чувствительность входа	(AUX) 400 мВ

ГРОМКОГОВОРИТЕЛИ	Акустическая система	Система звучания 2,1 КНЛ.	
		Фронтальные/Центральный/Тыловые громкоговорители	Сабвуфер
	Импеданс	3Ω	3Ω
	Диапазон частот	150Гц~20кГц	40Гц~200Гц
	Выходной уровень звукового давления	86дБ/Вт/м	86дБ/Вт/м
	Номинальная мощность	100Вт	100Вт
	Максимальная мощность	200Вт	200Вт
	Габаритные размеры Ш x В x Г	92,5 x 276,5 x 158 мм	176 x 388,8 x 396,3 мм
	Вес	1,46кг	6,6кг

Contact SAMSUNG WORLD WIDE (Как связаться с представительствами корпорации SAMSUNG в разных странах)

If you have any questions or comments relating to Samsung products, please contact the SAMSUNG customer care centre.

Если у вас возникли вопросы и соображения, касающиеся изделий корпорации Samsung, свяжитесь со службой поддержки SAMSUNG.

Регион	Страна	Служба поддержки	Веб-сайт
North America	CANADA	1-800-SAMSUNG (7267864)	www.samsung.com/ca
	MEXICO	01-800-SAMSUNG (7267864)	www.samsung.com/mx
	U.S.A	1-800-SAMSUNG (7267864)	www.samsung.com
Latin America	ARGENTINE	0800-333-3733	www.samsung.com/ar
	BRAZIL	0800-124-421 4004-0000	www.samsung.com/br
	CHILE	800-726-7864 (SAMSUNG)	www.samsung.com/cl
	COSTA RICA	0-800-507-7267	www.samsung.com/latin
	ECUADOR	1-800-10-7267	www.samsung.com/latin
	EL SALVADOR	800-6225	www.samsung.com/latin
	GUATEMALA	1-800-299-0013	www.samsung.com/latin
	JAMAICA	1-800-234-7267	www.samsung.com/latin
	PANAMA	800-7267	www.samsung.com/latin
	PUERTO RICO	1-800-682-3180	www.samsung.com/latin
	REP. DOMINICA	1-800-751-2676	www.samsung.com/latin
	TRINIDAD & TOBAGO	1-800-7267-864	www.samsung.com/latin
	VENEZUELA	0-800-100-5303	www.samsung.com/latin
	COLOMBIA	01-8000112112	www.samsung.com.co
Europe	BELGIUM	02 201 2418	www.samsung.com/be
	CZECH REPUBLIC	844 000 844 Distributor pro Českou republiku : Samsung Zrt., česká organizační složka Vyskočilova 4, 14000 Praha 4	www.samsung.com/cz
	DENMARK	70 70 19 70	www.samsung.com/dk
	FINLAND	030-6227 515	www.samsung.com/fi
	FRANCE	3260 SAMSUNG or 08 25 08 65 65 (€ 0,15/Min)	www.samsung.com/fr
	GERMANY	01805 - 121213 (€ 0,14/Min)	www.samsung.de
	HUNGARY	06-80-SAMSUNG (7267864)	www.samsung.com/hu
	ITALIA	800-SAMSUNG (7267864)	www.samsung.com/it
	LUXEMBURG	0032 (0)2 201 24 18	www.samsung.lu
	NETHERLANDS	0900 20 200 88 (€ 0,10/Min)	www.samsung.com/nl
	NORWAY	815-56 480	www.samsung.com/no
	POLAND	0 801 801 881	www.samsung.com/pl
	PORTUGAL	80 8 200 128	www.samsung.com/pt
	SLOVAKIA	0800-SAMSUNG (726786)	www.samsung.com/sk
	SPAIN	902 10 11 30	www.samsung.com/es
	SWEDEN	0771-400 200	www.samsung.com/se
	U.K	0870 SAMSUNG (7267864)	www.samsung.com/uk
	Republic of Ireland	0818 717 100	www.samsung.com/uk
	Switzerland	0800-7267864	www.samsung.com/ch
CIS	RUSSIA	8-800-200-0400	www.samsung.ru
	KAZAHSTAN	8-800-080-1188	www.samsung.kz
	UZBEKISTAN	8-800-120-0400	www.samsung.uz
	UKRAINE	8-800-502-0000	www.samsung.com/ur
	LITHUANIA	8-800-77777	www.samsung.lt
	LATVIA	800-7267	www.samsung.com/lv/index.htm
	ESTONIA	800-7267	www.samsung.ee
	Asia Pacific	AUSTRALIA	1300 362 603
CHINA		800-810-5858, 010-6475 1880	www.samsung.com.cn
HONG KONG		3698 - 4698	www.samsung.com/hk
INDIA		3030 8282 1800 110011	www.samsung.com/in
INDONESIA		0800-112-8888	www.samsung.com/id
JAPAN		0120-327-527	www.samsung.com/jp
MALAYSIA		1800-88-9999	www.samsung.com/my
PHILIPPINES		1800-10-SAMSUNG (7267864)	www.samsung.com/ph
SINGAPORE		1800-SAMSUNG (7267864)	www.samsung.com/sg
THAILAND		1800-29-3232 02-689-3232	www.samsung.com/th
TAIWAN		0800-329-999	www.samsung.com/tw
VIETNAM		1 800 588 889	www.samsung.com/vn
Middle East & Africa		SOUTH AFRICA	0860 7267864 (SAMSUNG)
	U.A.E	800SAMSUNG (7267864) 8000-4726	www.samsung.com/mea