



**SAMSUNG**

Руководство пользователя

# Multiroom Link

(для пользователей системы Soundbar)

## Удивительные возможности

Благодарим за приобретение устройства компании Samsung.  
Для наилучшего обслуживания зарегистрируйте свое устройство по адресу:

[www.samsung.com/register](http://www.samsung.com/register)

Рисунки и иллюстрации в данном руководстве пользователя представлены только для справки. Они могут отличаться от реального внешнего вида устройства.

# СОДЕРЖАНИЕ

<b>ПОДКЛЮЧЕНИЯ</b>	<b>3</b>		
Подготовка подключения	3		
Установка приложения Samsung Multiroom	3		
Доступ к приложению Samsung Multiroom	3		
<b>Беспроводное подключение</b>	<b>4</b>		
Автоматическое подключение к беспроводной сети (Android/iOS)	4		
Подключение к беспроводной сети вручную (Android)	6		
Подключение к беспроводной сети вручную (iOS)	8		
<b>Подключение с помощью кабеля LAN</b>	<b>12</b>		
<b>Добавление громкоговорителя</b>	<b>13</b>		
<b>Подключение с помощью концентратора (в комплект не входит)</b>	<b>15</b>		
Добавление Soundbar к концентратору	17		
Подключение дополнительного концентратора (продается отдельно)	18		
<b>ИСПОЛЬЗОВАНИЕ ПРИЛОЖЕНИЯ SAMSUNG MULTIROOM</b>	<b>19</b>		
Обзор приложения	19		
Переключение источников воспроизведения	20		
<b>Воспроизведение музыки</b>	<b>21</b>		
Воспроизведение музыкального файла, сохраненного в памяти смарт-устройства	21		
Прослушивание потоковой музыки	24		
Прослушивание музыки с близлежащих устройств	24		
<b>Прослушивание радиостанций, транслируемых через Интернет</b>	<b>25</b>		
Радиостанция, добавленная в список	26		
Настройка предустановок	27		
		<b>3</b>	
		Настройка громкоговорителя	28
		Настройка будильника	28
		Настройка времени отключения	29
		Переименование устройства	30
		<b>Использование меню настроек</b>	<b>31</b>
		Добавление громкоговорителя	31
		Руководство	32
		Услуги	32
		Настройки устройства	33
		Часы	37
		Поддержка	38
		Информация	40
		<b>ПОДКЛЮЧЕНИЕ НЕСКОЛЬКИХ УСТРОЙСТВ</b>	<b>41</b>
		<b>Выбор устройства</b>	<b>41</b>
		Выбор другого устройства для воспроизведения музыки	41
		<b>Настройка группы воспроизведения</b>	<b>42</b>
		<b>Настройка режима объемного звучания</b>	<b>43</b>
		<b>ИСПОЛЬЗОВАНИЕ ДОПОЛНИТЕЛЬНЫХ ФУНКЦИЙ</b>	<b>45</b>
		<b>Воспроизведение мультимедиа- содержимого, сохраненного на ПК</b>	<b>45</b>
		Wireless Audio - Multiroom for Desktop	45
		<b>ПОИСК И УСТРАНЕНИЕ НЕИСПРАВНОСТЕЙ</b>	<b>48</b>

# ПОДКЛЮЧЕНИЯ

## ПОДГОТОВКА ПОДКЛЮЧЕНИЯ



- 1 Требования: беспроводной маршрутизатор, смарт-устройство
- 2 Беспроводной маршрутизатор должен быть подключен к Интернету.
- 3 Смарт-устройство должно быть подключено к маршрутизатору с помощью подключения Wi-Fi.

### • Установка приложения Samsung Multiroom

Чтобы использовать устройство, необходимо установить приложение Samsung Multiroom, предварительно загрузив его с помощью Google play или App Store. Установив приложение **Samsung Multiroom**, можно воспроизводить музыку со смарт-устройства, подключенных устройств и других поставщиков содержимого, а также радиостанций, транслируемых в Интернете.

#### Android

- \* Поиск в интернет-магазинах :  
**Samsung Multiroom**



#### iOS

- \* Поиск в интернет-магазинах :  
**Samsung Multiroom**



### • Доступ к приложению Samsung Multiroom

Чтобы получить доступ к приложению **Samsung Multiroom**, нажмите значок приложения Multiroom на смарт-устройстве.

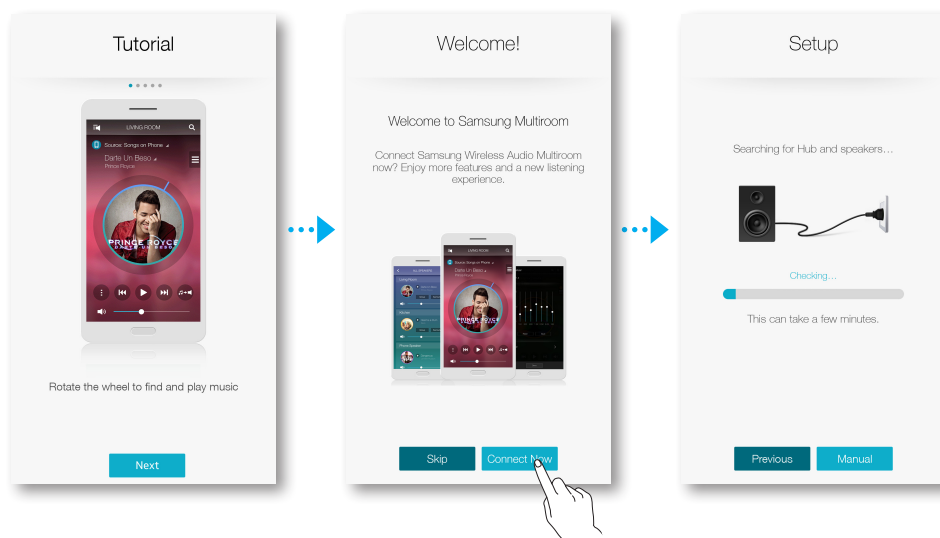


## БЕСПРОВОДНОЕ ПОДКЛЮЧЕНИЕ

- Автоматическое подключение к беспроводной сети (Android/iOS)



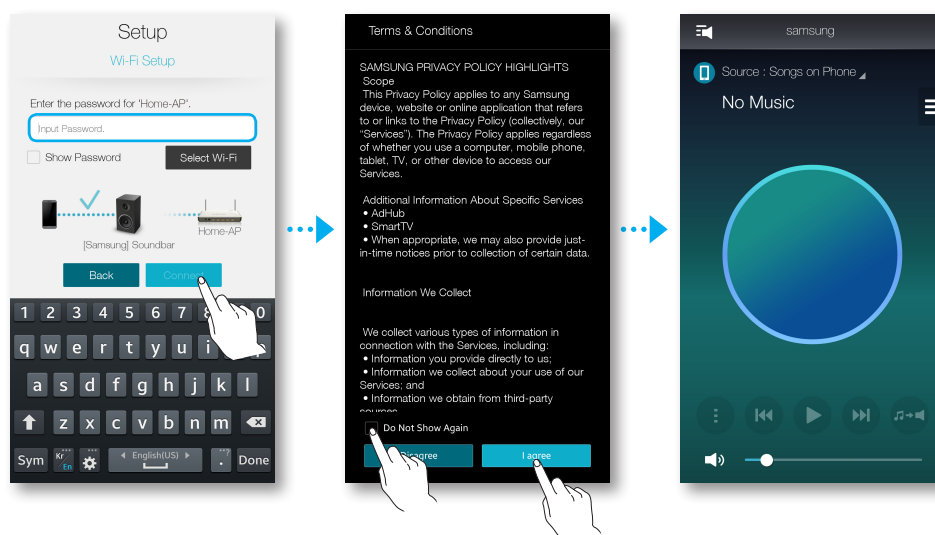
- 1 Подключите устройство к электрической розетке.
- 2 На смарт-устройстве выберите приложение **Samsung Multiroom**.
- 3 Выберите **Tutorial**, затем нажмите кнопку **Connect Now**.
  - Будет выполнен поиск устройства для сопряжения.



- 4 После обнаружения будет выполнена попытка беспроводного сетевого подключения устройства. Если безопасное сетевое соединение установлено, на экране смарт-устройства отобразится запрос на ввод пароля. Введите пароль с помощью клавиатуры на экране.
- В зависимости от сетевой среды возможность автоматического подключения устройства может быть недоступна. Если подключаемое устройство не обнаружено, выберите его и переходите к настройке в ручном режиме. (👉 Процедуры подключения для Android см. на стр. 6-7, для iOS – на стр. 8-11)
  - Выберите для ручной настройки подключения модели HW-H750 или HW-H751 к сети. (👉 Процедуры подключения для Android см. на стр. 6-7, для iOS – на стр. 8-11)

## 5 Нажмите **Connect**.

- Подключение к сети выполнено.



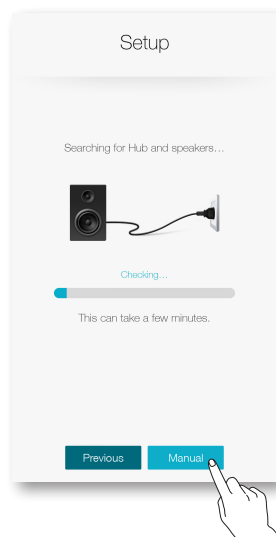
- Для безопасного подключения к беспроводной сети необходимо ввести верный пароль.
  - Чтобы узнать о беспроводном подключении к домашней или рабочей сети, обратитесь к своему поставщику услуг или к сетевому администратору.
- Если не удастся подключить устройство к сети или сетевое подключение устройства не работает, переместите устройство ближе к концентратору или маршрутизатору и повторите попытку.
- Состояние связи устройства с сетью может зависеть от расстояния и преград между устройством и другими беспроводными устройствами, а также от помех, создаваемых другими устройствами.
- Устройство можно обнаружить с помощью подключения других устройств Wi-Fi. Однако их подключение к данному устройству не допускается.
- Если подключение к Wi-Fi установлено изначально, оно будет поддерживаться пока не будет произведена замена беспроводного маршрутизатора или сетевых настроек.

## • Подключение к беспроводной сети вручную (Android)

В зависимости от сетевой среды возможность автоматического подключения устройства может быть недоступна. В этом случае подключение устройства к сети можно выполнить вручную.



**1** Если не удастся выполнить автоматическую настройку сети, выберите **Manual**.

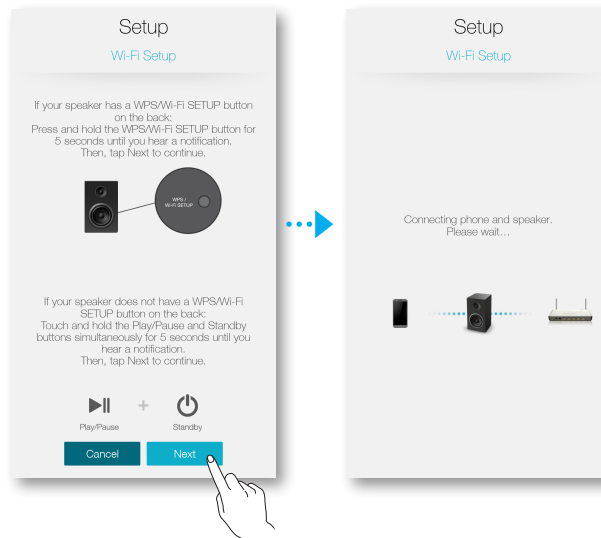


**2** Выполнив подключение устройства, нажмите и удерживайте кнопку **Wi-Fi SETUP** на задней панели в течение 5 секунд.

- На дисплее устройства отобразится индикация **WIFI SETUP**, а затем прозвучит звуковой сигнал.
- Для включения функции **Wi-Fi SETUP** можно также нажать и удерживать в течение 7 секунд кнопку **Anynet+** на пульте дистанционного управления.
- До того как будет установлено соединение Wi-Fi, устройство может пребывать в режиме ожидания в течение 2 минут.

### 3 На смарт-устройстве нажмите **Next**.

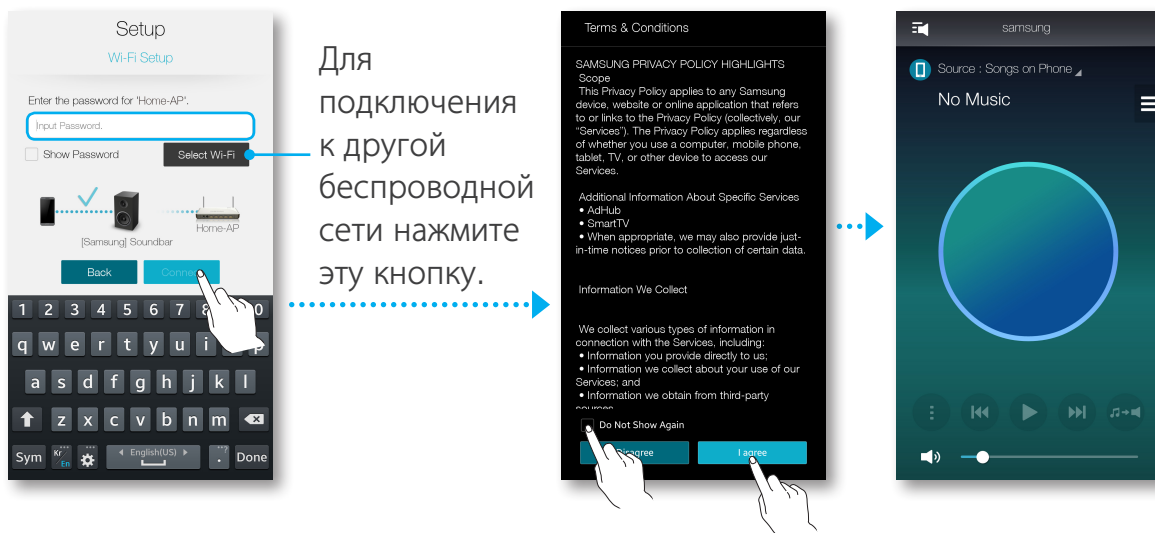
- Будет выполнен поиск устройства для сопряжения.



### 4 После обнаружения сначала будет выполнена попытка подключения устройства к недавно найденному смарт-устройству, а затем к беспроводной сети. Если безопасное сетевое соединение установлено, на экране смарт-устройства отобразится запрос на ввод пароля. Введите пароль с помощью клавиатуры на экране.

### 5 Выберите **Connect**.

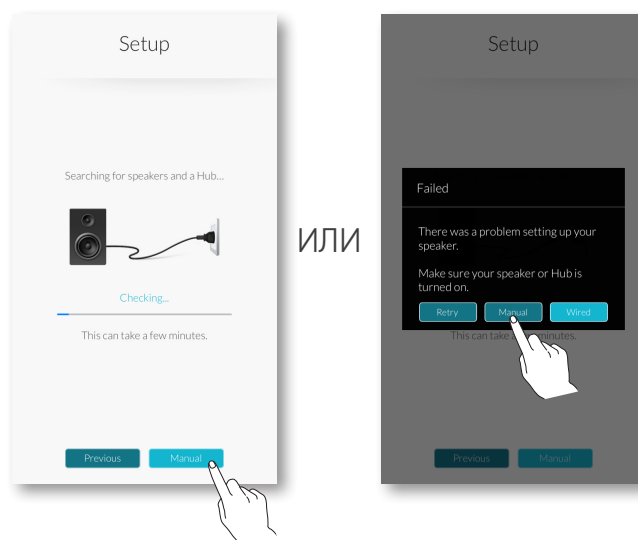
- Подключение к сети выполнено.



## • Подключение к беспроводной сети вручную (iOS)



1 Если не удастся выполнить автоматическую настройку сети, выберите **Manual**.

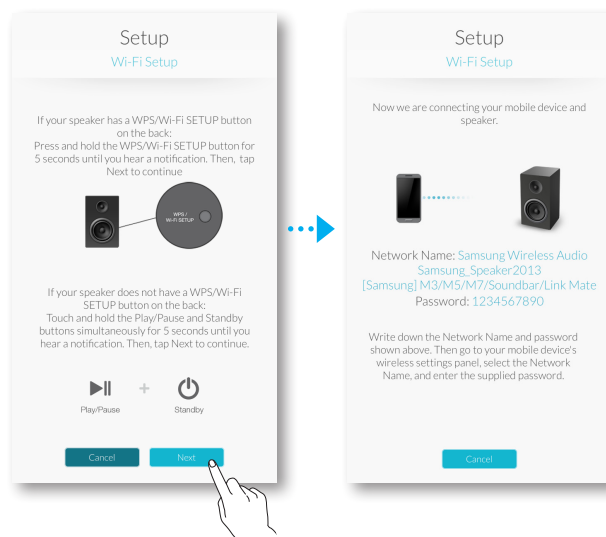


2 Выполнив подключение устройства, нажмите и удерживайте кнопку **Wi-Fi SETUP** на задней панели в течение 5 секунд.

- На дисплее устройства отобразится индикация **WIFI SETUP**, а затем прозвучит звуковой сигнал.
- Для включения функции **Wi-Fi SETUP** можно также нажать и удерживать в течение 7 секунд кнопку **Anynet+** на пульте дистанционного управления.
- До того как будет установлено соединение Wi-Fi, устройство может пребывать в режиме ожидания в течение 2 минут.

### 3 На смарт-устройстве нажмите **Next**.

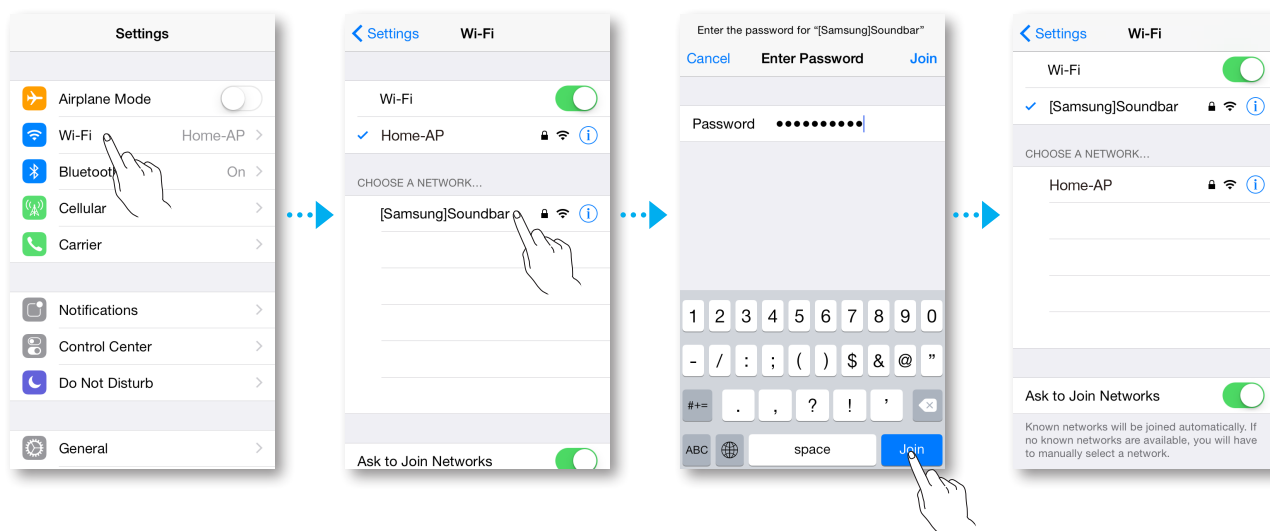
- Будет выполнен поиск устройства для сопряжения.



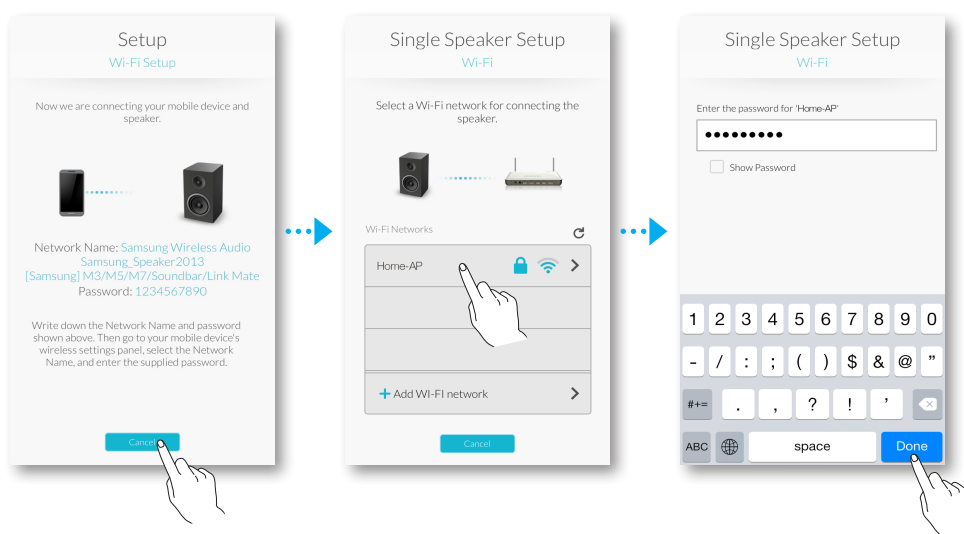
### 4 Выберите в iOS **Settings** → **Wi-Fi**, затем **[Samsung]Soundbar**.

### 5 Чтобы подключить смарт-устройство к данному устройству, на появившейся клавиатуре следует ввести пароль.

- Пароль по умолчанию: **1234567890**.
- Подключение устройства и смарт-устройства выполнено.

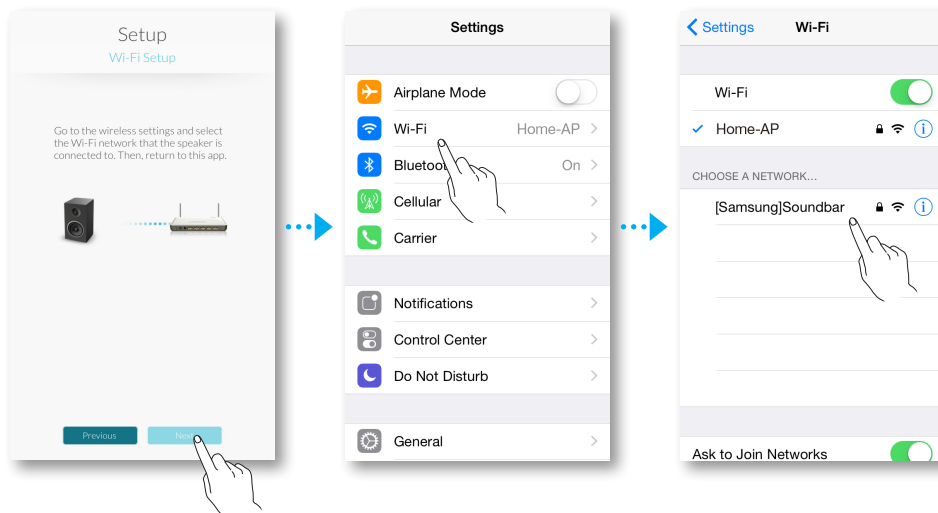


- 6 Вернитесь к приложению **Samsung Multiroom**.
- 7 Выберите **Next**.
- 8 Выберите из списка беспроводную сеть.
- 9 Если сети требуется пароль, на экране смарт-устройства отобразится запрос на ввод пароля. Введите пароль с помощью клавиатуры на экране.
  - После завершения ввода устройство сразу подключится к сети.



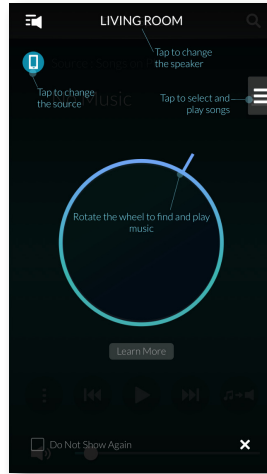
- 10 Перейдите к **Settings** → **Wi-Fi** в iOS, затем выберите сеть, к которой подключается данное устройство. (устройство и смарт-устройство должны быть подключены к одному беспроводному маршрутизатору.)
  - Смарт-устройство подключено к сети.

- 11 После того, как связь будет установлена, нажмите кнопку **Next**.

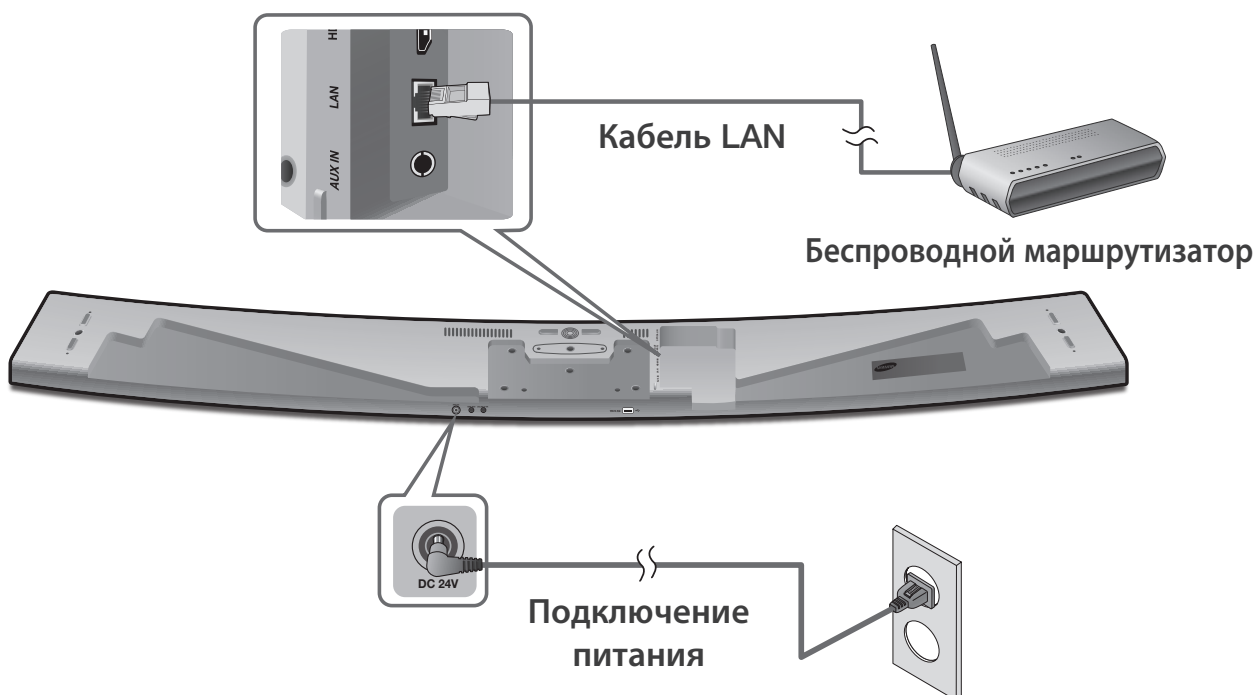


## 12 Вернитесь к приложению **Samsung Multiroom**.

- Сетевые подключения завершены.





## ПОДКЛЮЧЕНИЕ С ПОМОЩЬЮ КАБЕЛЯ LAN

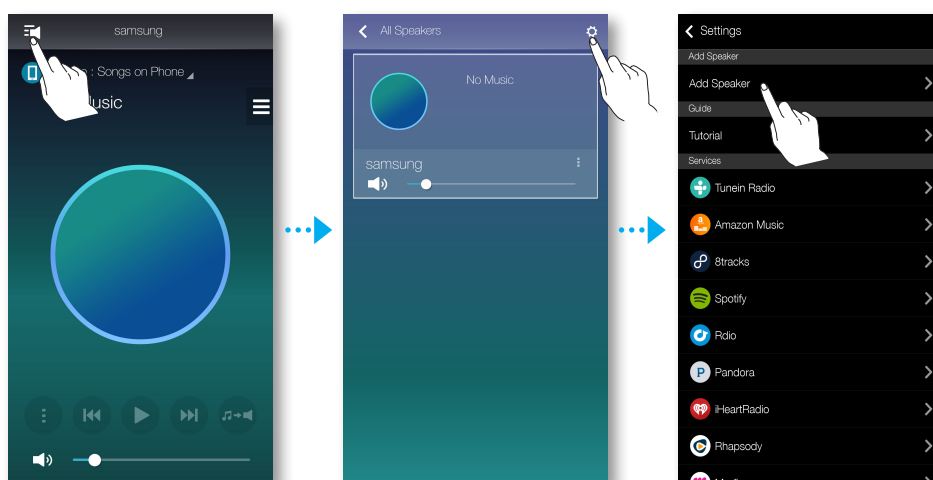


- 1 Подсоедините один разъем кабеля LAN к порту **LAN** на устройстве, а другой – к беспроводному маршрутизатору.  
(устройство и смарт-устройство должны быть подключены к одному беспроводному маршрутизатору.)
- 2 Подключите устройство к электрической розетке.
- 3 Запустите приложение **Samsung Multiroom** на смарт-устройстве.  
Подключение громкоговорителя. (🔊 См. стр. 4-5)

## ДОБАВЛЕНИЕ ГРОМКОГОВОРИТЕЛЯ

С помощью функции **Add Speaker** подключите дополнительный громкоговоритель.

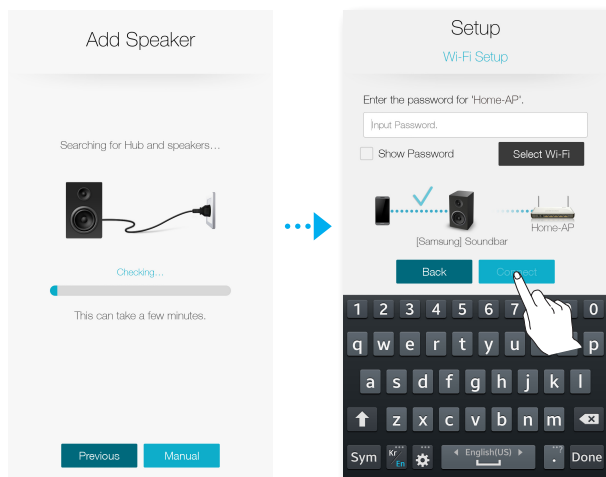
- 1 На смарт-устройстве запустите приложение **Samsung Multiroom**.
- 2 Нажмите , чтобы просмотреть список громкоговорителей.
- 3 Нажмите .
- 4 Выберите **Add Speaker**.



- 5 Подключите кабель питания громкоговорителя в сетевую розетку.
  - При подключении кабеля питания громкоговорителя в сетевую розетку для сети Wi-Fi автоматически включится режим ожидания.
  - До того как будет установлено соединение Wi-Fi, устройство может пребывать в режиме ожидания в течение 2 минут.
- 6 После обнаружения будет выполнена попытка беспроводного сетевого подключения устройства. Если безопасное сетевое соединение установлено, на экране смарт-устройства отобразится запрос на ввод пароля. Введите пароль с помощью клавиатуры на экране.
  - В зависимости от сетевой среды возможность автоматического подключения устройства может быть недоступна. Если подключаемое устройство не обнаружено, выберите его и переходите к настройке в ручном режиме. (🔍 Процедуры подключения для Android см. на стр. 6-7, для iOS – на стр. 8-11)

## 7 Нажмите **Connect**.

- Добавление нового громкоговорителя выполнено.



## ПОДКЛЮЧЕНИЕ С ПОМОЩЬЮ КОНЦЕНТРАТОРА (В КОМПЛЕКТ НЕ ВХОДИТ)



**1** Подключите кабель LAN к маршрутизатору и к порту **ETHERNET SWITCH** на задней панели концентратора.



- Если устройство уже подключено к маршрутизатору с помощью кабеля, отключите кабель LAN от устройства и подключите его между концентратором и маршрутизатором.
- Кабель LAN можно подключить к любому из портов **ETHERNET SWITCH** концентратора.

**2** Подключите кабель питания концентратора к порту питания на задней панели концентратора, затем подключите кабель к электрической розетке.

**3** На передней панели концентратора включится индикатор питания (⏻) и индикатор состояния концентратора (⚡).  
Когда индикатор состояния сопряжения (📶) начнет мигать, подключите устройство к розетке.



Если индикатор состояния сопряжения с концентратором не мигает, нажмите кнопку **SPK ADD** на задней панели концентратора.



- Если требуется добавить несколько устройств, подключите их к электрическим розеткам. Информацию о подключении выбранных устройств см. на стр. 13~14.

4 После того, как соединение будет установлено, на дисплее устройства отобразится индикация **NETWORK CONNECTED**, а затем прозвучит звуковой сигнал.

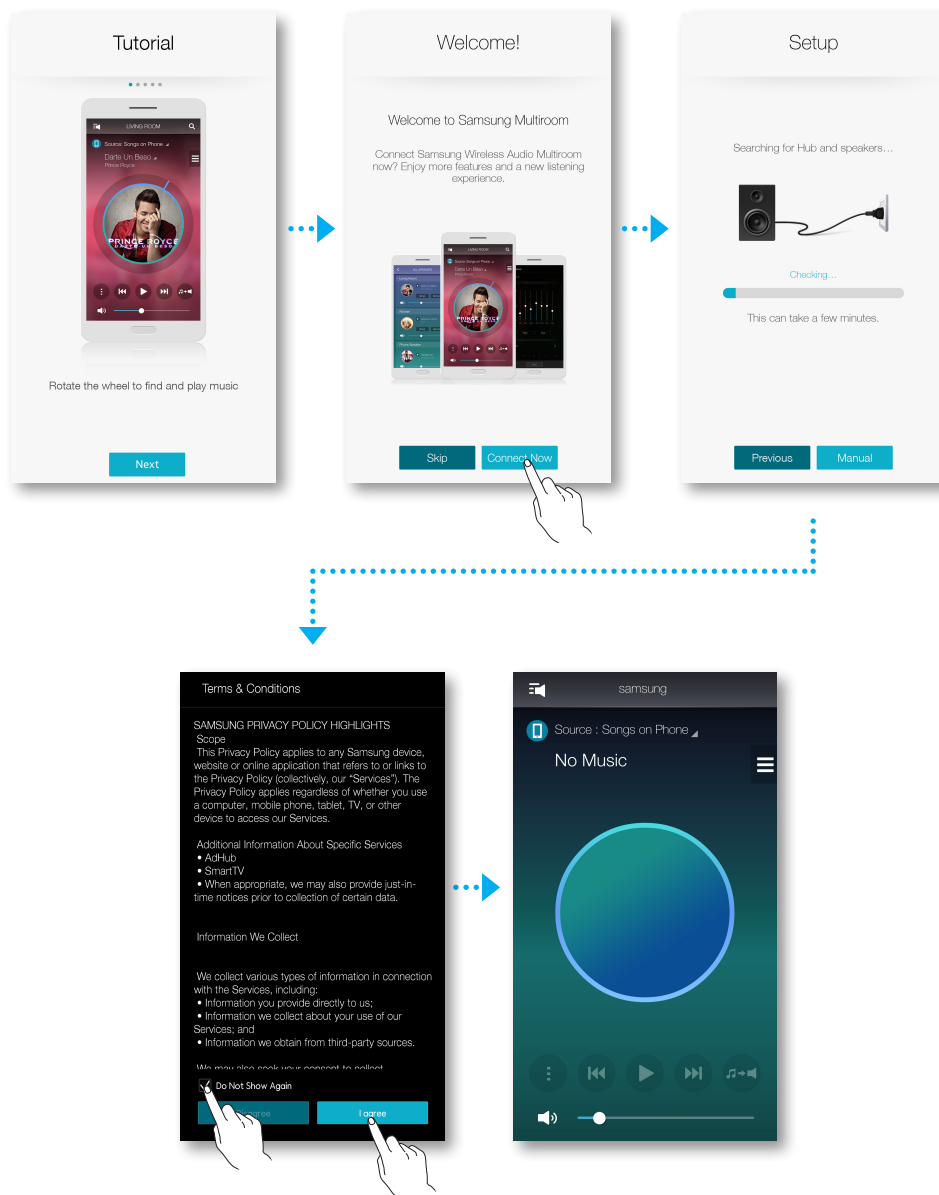


- При подключении громкоговорителя к концентратору следует обеспечить расстояние между ними не менее 50 см.
- Если беспроводной маршрутизатор отсутствует, подключение смарт-устройства к устройствам или к концентратору выполнить невозможно.
- Чтобы проверить подключение, следите за индикатором состояния сопряжения на передней панели концентратора.
  - При первом включении концентратора сопряжение будет выполняться в течение 20 минут. Индикатор состояния сопряжения (  ) будет мигать в течение 20 минут или до завершения сопряжения. При нажатии кнопки **SPK ADD** для сопряжения с дополнительными устройствами время сопряжения уменьшается до 10 минут. Индикатор сопряжения (  ) будет мигать в течение 10 минут или до завершения сопряжения. Выполните включение устройства для сопряжения с концентратором в тот момент, когда мигает индикатор состояния сопряжения.
  - Чтобы снова активировать отключенный режим сопряжения, нажмите кнопку **SPK ADD** на задней панели концентратора. Чтобы подсоединить устройство к концентратору, перезагрузите устройство или нажмите кнопку **SPK ADD** на задней панели устройства и удерживайте ее более 5 секунд.
- Для правильного подключения подключите концентратор к маршрутизатору до момента включения данного устройства.
  - Для подключения устройства к концентратору может потребоваться нескольких минут.
  - При установке соединения послышится кратковременный звук.

5 Подключите смарт-устройство к сети Wi-Fi. (Концентратор и смарт-устройство следует подключать к одному и тому же маршрутизатору.)


6 Загрузите приложение **Samsung Multiroom** с помощью Google Play или App Store.


7 На смарт-устройстве выберите приложение **Samsung Multiroom**. Начнется настройка.



- 8 Если не удастся выполнить автоматическую настройку сети, снова запустите приложение и, следуя инструкциям руководства в приложении смартфона, выполните подключение устройства и концентратора.

## ● Добавление Soundbar к концентратору

- 1 Нажмите кнопку **SPK ADD** на задней панели концентратора.
- 2 Когда индикатор включения режима сопряжения (  ) на передней панели концентратора начнет мигать, подсоедините систему Soundbar, которую требуется добавить, к разъему питания и нажмите кнопку **SPK ADD** на задней панели устройства Soundbar на 1 секунду.
  - Для включения функции **SPK ADD** системы Soundbar нажмите и удерживайте кнопку **WOOFER** на пульте дистанционного управления более 5 секунд.
  - Концентратор выполнит поиск и автоматическое подключение системы Soundbar.

- 3 На дисплее системы Soundbar отобразится индикация **NETWORK CONNECTED** и как только новая система Soundbar подключится к концентратору, прозвучит звуковой сигнал.
  - 4 Запустите приложение **Samsung Multiroom** на смарт-устройстве. Подключение громкоговорителя. (🔍 См. стр. 4-5)
    - Будет выполнен поиск, а затем автоматическое подключение концентратора к беспроводному маршрутизатору.
-  • Чтобы определить подключенную систему Soundbar среди других подключенных систем Soundbar, измените ее имя в приложении. (🔍 См. стр. 30)

## • Подключение дополнительного концентратора (продается отдельно)

Если расстояние между устройством и концентратором слишком большое или они располагаются на разных уровнях, сопряжение устройства и концентратора может не выполняться. В этом случае можно использовать два концентратора, включив для второго концентратора режим повторителя. Дополнительный концентратор усиливает сигнал и обеспечивает сопряжение устройства с ближайшим концентратором.

- 1 Чтобы настроить режим сопряжения для подключенного к беспроводному маршрутизатору концентратора, нажимайте кнопку **SPK ADD** в течение 1 секунды.
- 2 Подключите дополнительный концентратор, используемый в качестве усилителя, затем нажимайте кнопку **SPK ADD** в течение 10 секунд.
- 3 Индикаторы добавленного концентратора включаются и выключаются, и для концентратора включается режим повторителя.
- 4 После установки подключения двух концентраторов индикатор дополнительного концентратора (📶) перестает мигать.



-  • Если смарт-устройство не подключено к беспроводному маршрутизатору с помощью подключения Wi-Fi, устройство не отобразится в приложении **Samsung Multiroom**.
- Установите концентратор, работающий в режиме повторителя, между устройством и концентратором, подключенным к беспроводному маршрутизатору.
  - Можно включить режим повторителя только для одного концентратора.
  - В некоторых странах и регионах концентраторы могут быть недоступны. Чтобы приобрести концентратор, обратитесь в ближайший розничный магазин или в сервисный центр Samsung.

# ИСПОЛЬЗОВАНИЕ ПРИЛОЖЕНИЯ SAMSUNG MULTIROOM

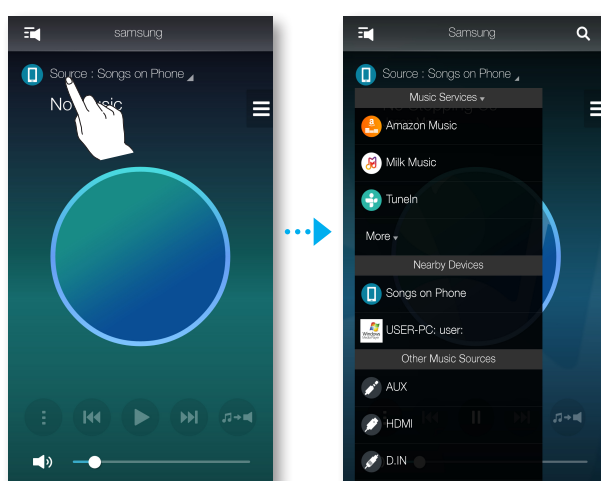
## ОБЗОР ПРИЛОЖЕНИЯ



## ПЕРЕКЛЮЧЕНИЕ ИСТОЧНИКОВ ВОСПРОИЗВЕДЕНИЯ

Можно изменить источник воспроизведения (службы потоковой музыки, близлежащие устройства или другое внешнее устройство) для выбранного устройства.

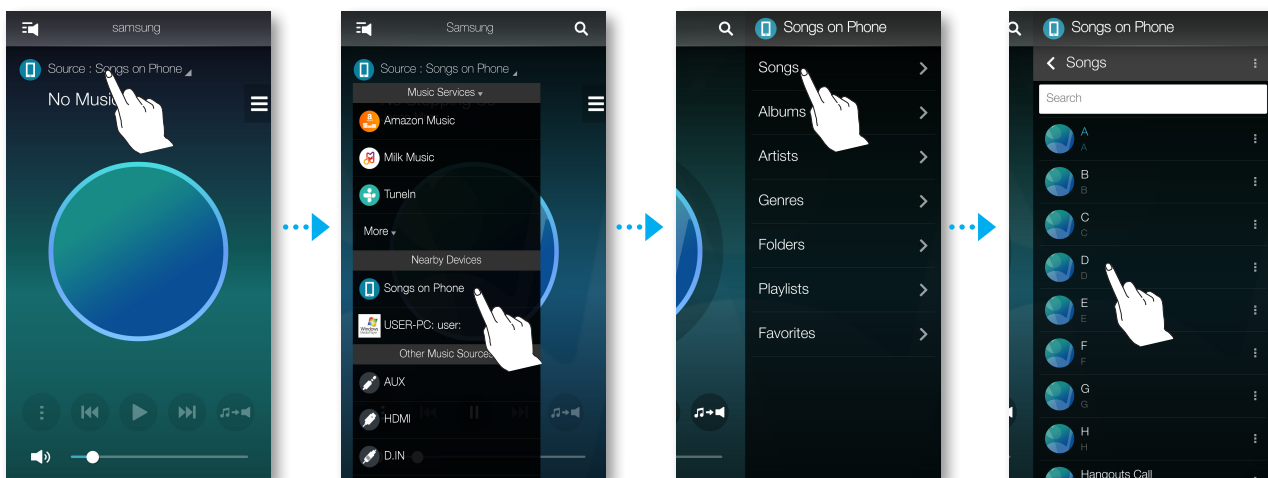
- 1 Нажмите **Source**.
- 2 В отображаемом списке выберите источник.



## ВОСПРОИЗВЕДЕНИЕ МУЗЫКИ

### • Воспроизведение музыкального файла, сохраненного в памяти смарт-устройства

- 1 Нажмите **Source**.
- 2 Выберите **Songs on Phone** (файлы, сохраненные в памяти смарт-устройства)
  - Если в качестве источника воспроизведения музыки выбран мобильный телефон, нажмите .
- 3 Выберите нужную категорию.
  - **Songs** : перечисляются все музыкальные файлы по названиям.
  - **Albums** : перечисляются все музыкальные файлы по альбомам.
  - **Artists** : перечисляются все музыкальные файлы по исполнителям.
  - **Genres** : перечисляются все музыкальные файлы по жанрам.
  - **Folders** : перечисляются все сохраненные файлы по папкам.
  - **Playlists** : перечисляются все музыкальные файлы по спискам воспроизведения.
  - **Favourites** : перечисляются все музыкальные файлы, отмеченные как избранные.
- 4 В выбранной категории найдите и выберите нужную музыку.

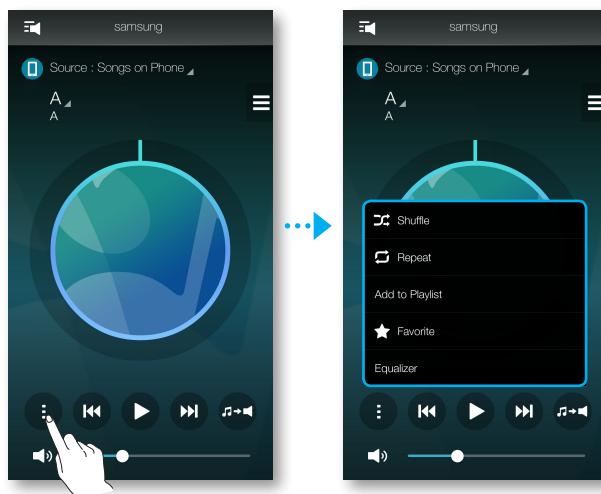


## Использование меню воспроизведения

1 Нажмите .


2 Во всплывающем меню выберите нужную функцию.

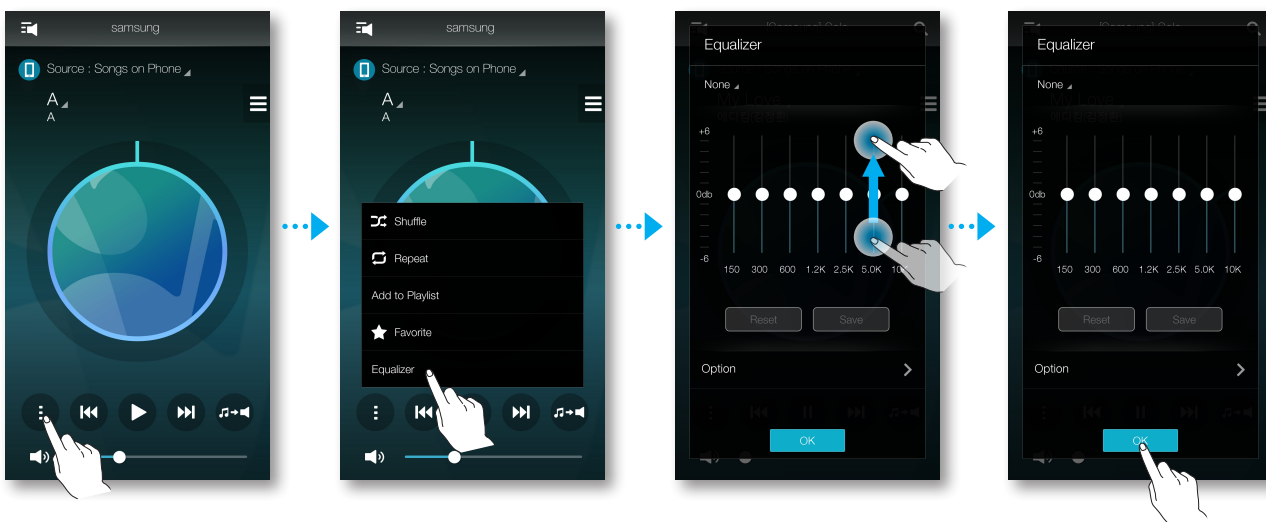
- **Shuffle** : воспроизведение в произвольном порядке музыкальных файлов из списка ожидания.
- **Repeat** : повторное воспроизведение текущего или всех музыкальных файлов в списке ожидания.
- **Add to Playlist** : создание нового списка воспроизведения или добавление воспроизводимой в данный момент музыки в текущий список воспроизведения.
- **Favourite** : добавление воспроизводимого в данный момент музыкального файла в список избранного.
- **Equaliser** : настройка громкости воспроизводимой в данный момент музыки в зависимости от жанра, личных предпочтений и места с помощью регулировки частоты.



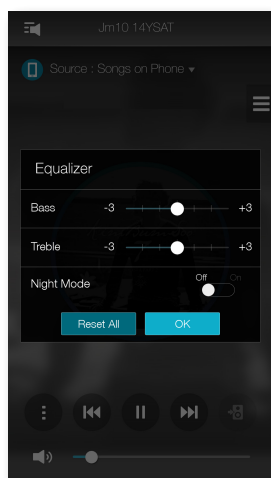
## Настройка эквалайзера

Можно создать собственные настройки, используя для этого заводские настройки устройства, или вручную настраивать частоту по своему предпочтению.

- 1 Нажмите .
- 2 Во всплывающем меню выберите **Equaliser**.
- 3 Перемещайте регулятор вверх и вниз, чтобы настроить высокие или низкие уровни частот.
- 4 Нажмите **OK**.



<Только модели HW-N750, HW-N751>

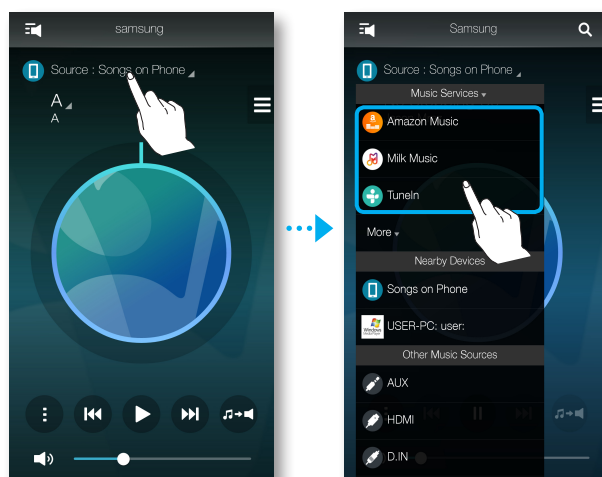


- Функция эквалайзера недоступна для сгруппированных громкоговорителей.

## • Прослушивание потоковой музыки

Прослушивание потоковой музыки.

- 1 Нажмите **Source**.
- 2 В списке **Music Services** выберите нужную услугу.



- Поддерживаемые услуги по передаче содержимого могут различаться в зависимости от вашего региона или производителя.
- На услугу нельзя подписаться со смарт-устройства. Чтобы получать платную услугу, сначала подпишитесь на нее через компьютер.

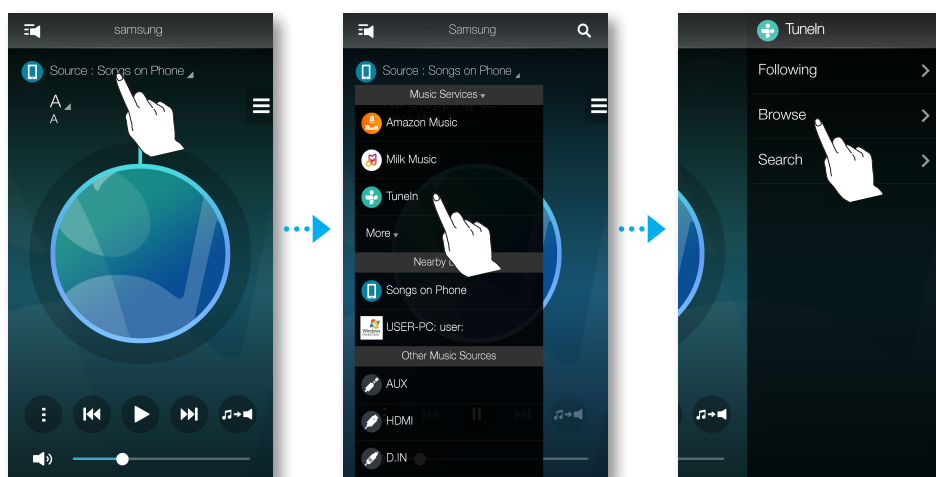
## • Прослушивание музыки с близлежащих устройств

Можно прослушивать музыку, сохраненную в памяти другого устройства, подключенного к этой сети.

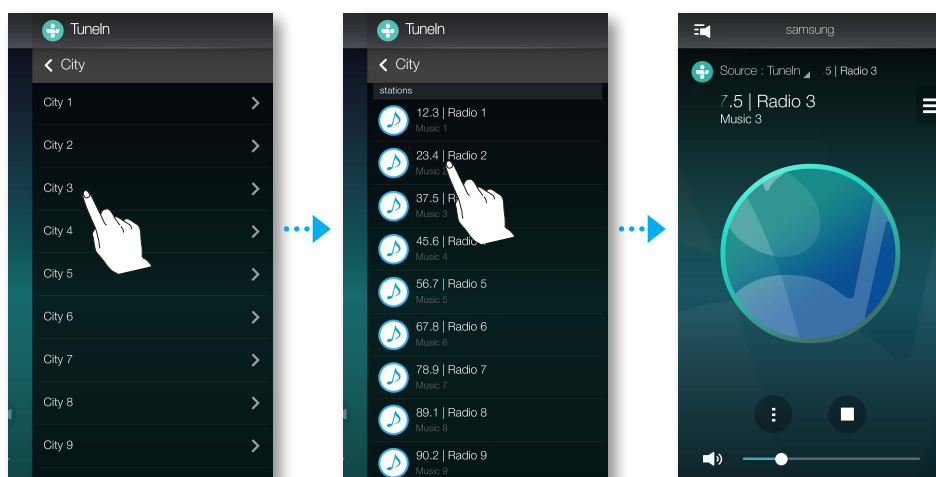
- 1 Нажмите **Source**.
- 2 В списке **Nearby Devices** выберите необходимое устройство.
- 3 С помощью устройства можно воспроизводить сохраненные в выбранном устройстве музыкальные файлы.

## ПРОСЛУШИВАНИЕ РАДИОСТАНЦИЙ, ТРАНСЛИРУЕМЫХ ЧЕРЕЗ ИНТЕРНЕТ

- 1 Нажмите **Source**.
- 2 Выберите **TuneIn**.
- 3 Выберите нужную категорию.
  - **Following** : отображение списка станций, добавленных в список предустановок, или отмеченных для добавления. По умолчанию в списке предустановок отображается 3 радиостанции.
  - **Browse** : перечисляются все радиостанции, транслируемые через Интернет.
  - **Search** : поиск нужной Интернет-радиостанции с помощью клавиатуры.




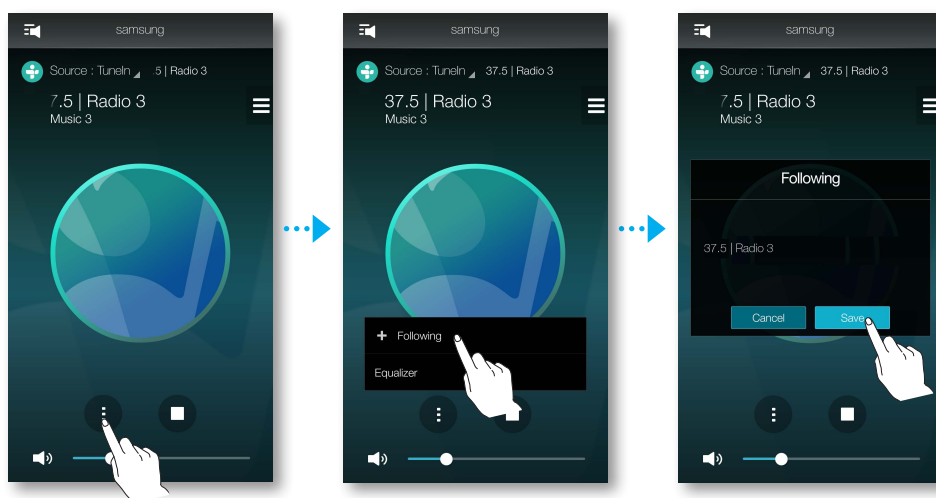
- 4 В выбранной категории найдите и выберите нужную станцию.



## • Радиостанция, добавленная в список



Можно добавить канал в список **Following**.

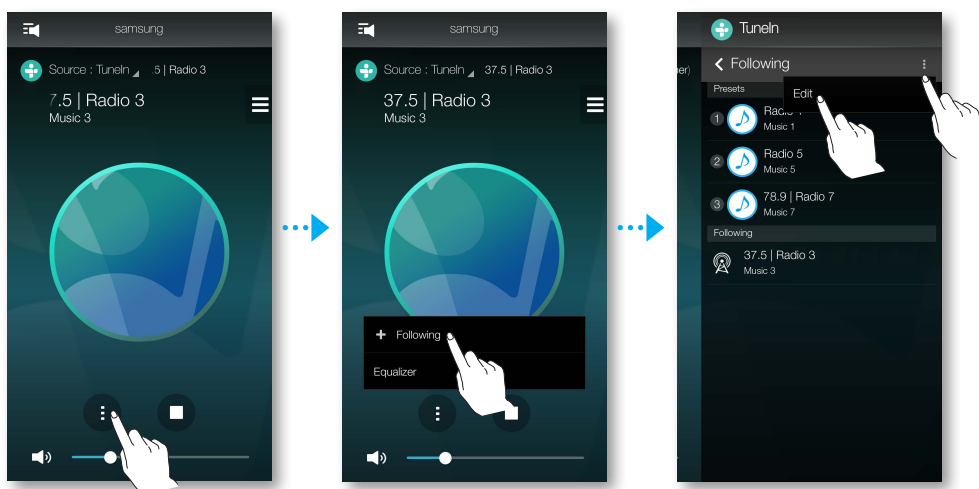
- 1 Выберите нужный канал.
- 2 Нажмите кнопку  для отображения всплывающего меню, затем выберите **+ Following**.
- 3 Нажмите **Save**.
  - Прослушиваемый в данный момент канал добавляется в список **Following**.



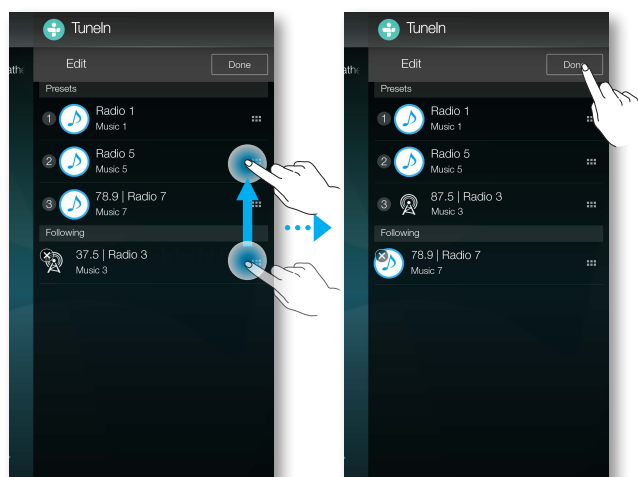
## • Настройка предустановок

Можно добавить канал Интернет-радиостанции в список предустановок или переупорядочить воспроизведение в списке.

- 1 Нажмите кнопку  для отображения всплывающего меню, затем выберите **+ Following**.
- 2 Нажмите кнопку , а затем выберите **Edit**.





- 3 Перетащите нужный канал из списка **Following** в список **Presets**.
- 4 Для завершения изменения нажмите кнопку **Done**.

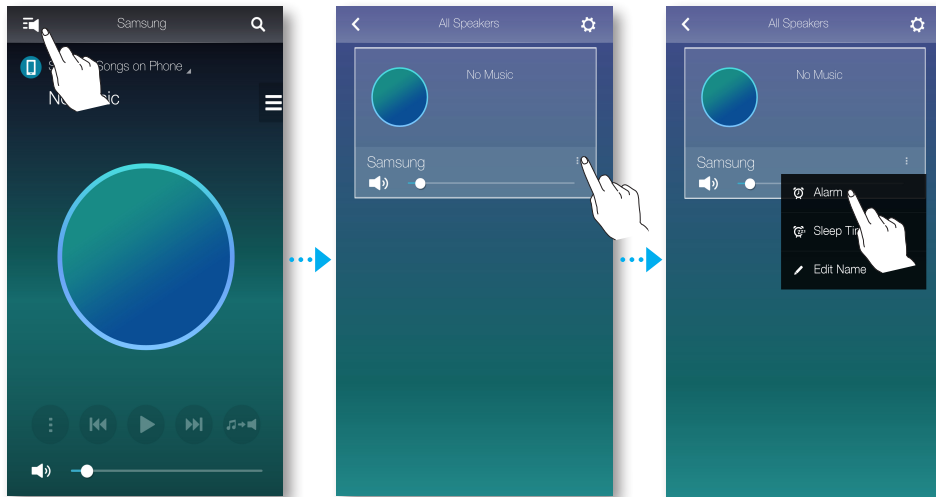


## НАСТРОЙКА ГРОМКОГОВОРИТЕЛЯ

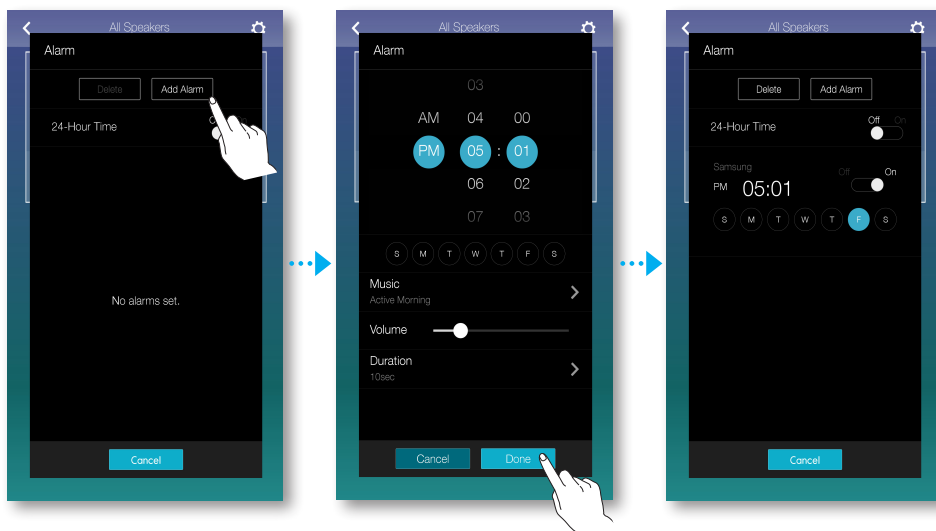
### • Настройка будильника

Радиовещательные станции и каналы можно прослушивать через выбранный громкоговоритель в определенное время.

- 1 Нажмите , чтобы просмотреть список громкоговорителей.
- 2 Нажмите кнопку  на нужном устройстве, затем во всплывающем меню нажмите **Alarm**.





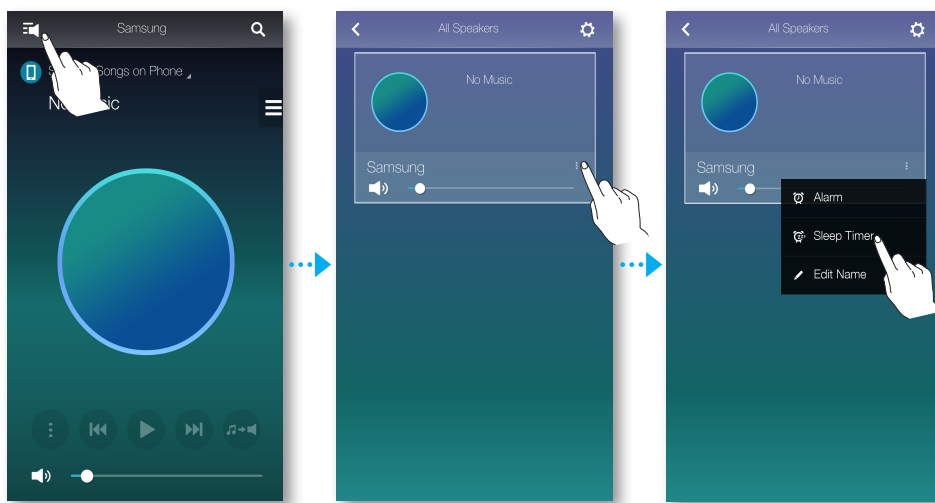
- 3 В списке будильников выберите **Add Alarm**.
- 4 Нажмите **Done** после настройки параметров.



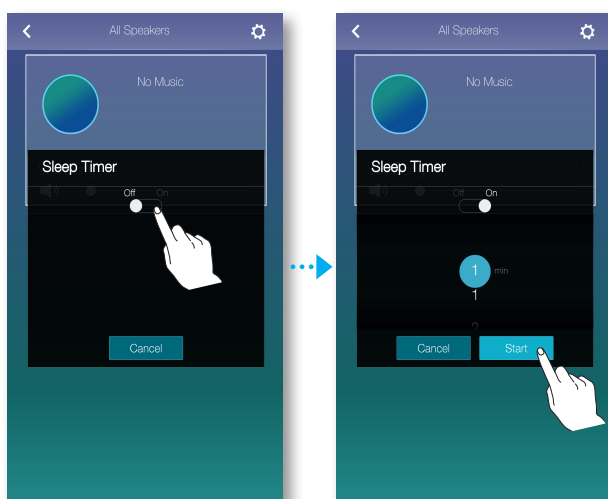
## • Настройка времени отключения

Можно настроить автоматическое выключение выбранного громкоговорителя через определенный промежуток времени.

- 1 Нажмите , чтобы просмотреть список громкоговорителей.
- 2 Нажмите кнопку  на нужном устройстве, затем во всплывающем меню нажмите **Sleep Timer**.





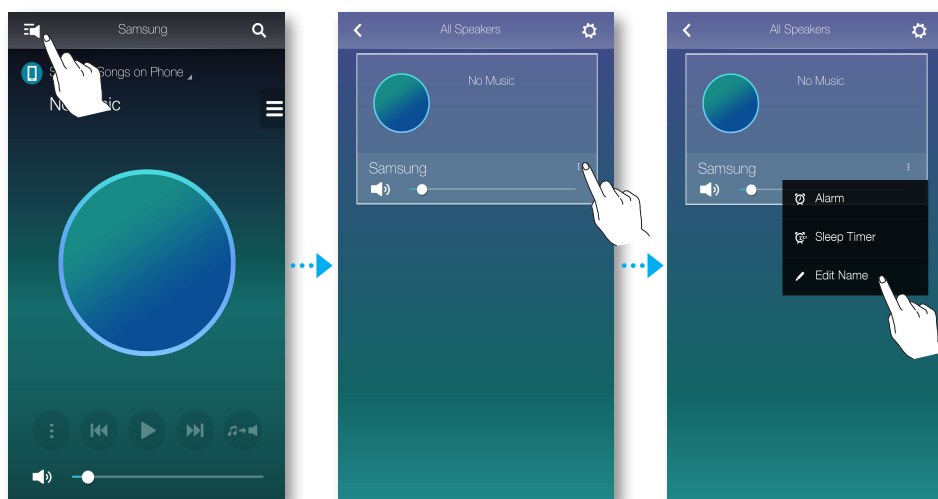
- 3 Выберите **On** и выполните настройку планируемого времени.
  - Время можно настроить в минутах – до 90 минут.
- 4 Нажмите **Start**.



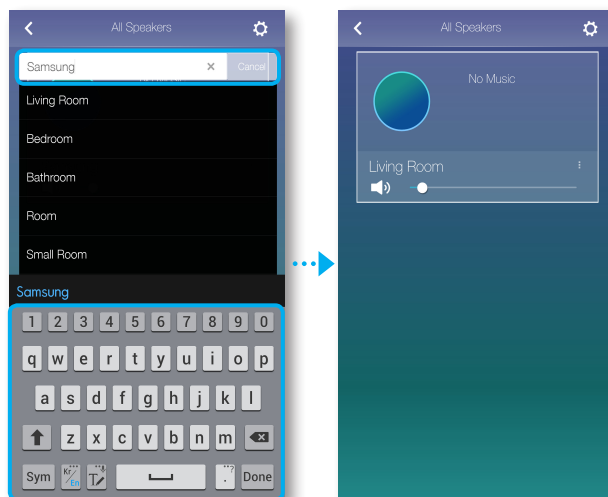
## • Переименование устройства

Можно изменить имя подключенного устройства.

- 1 Нажмите , чтобы просмотреть список громкоговорителей.
- 2 Нажмите кнопку  на нужном устройстве, затем во всплывающем меню нажмите **Edit Name**.

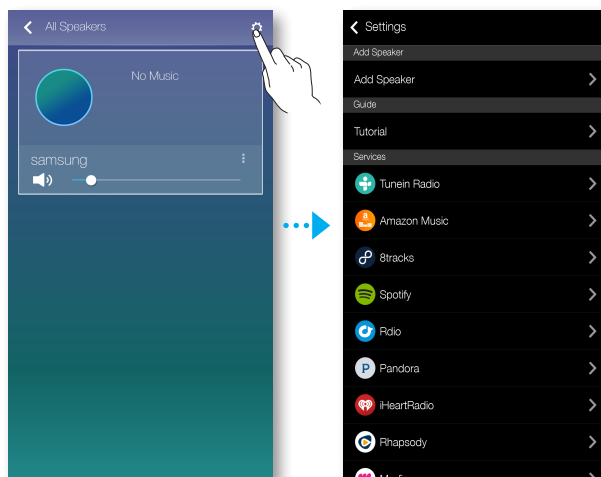


- 3 Для этого выберите предустановленное имя из списка или введите нужное имя на клавиатуре.



# ИСПОЛЬЗОВАНИЕ МЕНЮ НАСТРОЕК

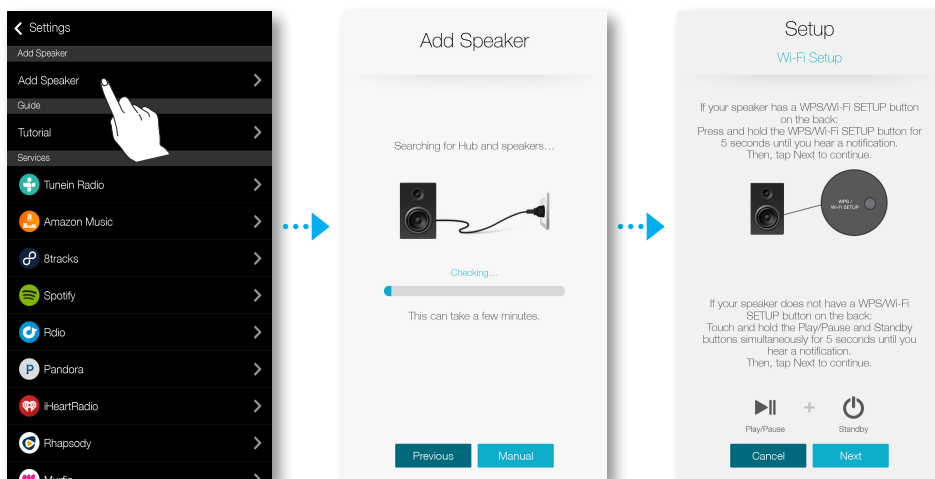
1 Нажмите .



## • Добавление громкоговорителя

### Add Speaker

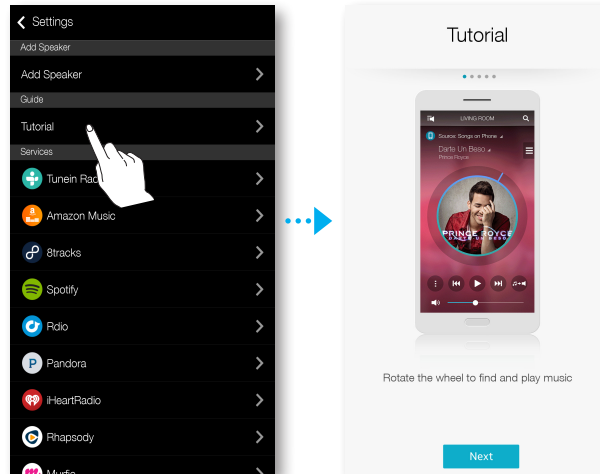
В приложении можно добавить несколько устройств.



## • Руководство

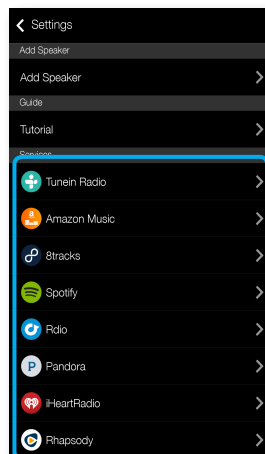
### Tutorial

Выберите **Tutorial**, чтобы ознакомиться с приложением.



## • Услуги

Отображение списка доступных услуг.

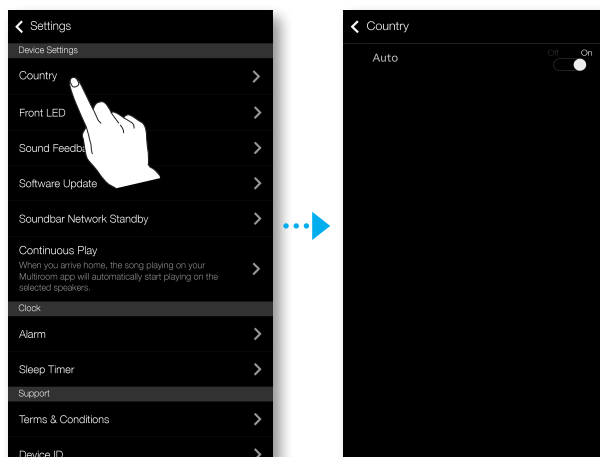


- Поддерживаемые услуги по передаче содержимого могут различаться в зависимости от вашего региона или производителя.
- На услугу нельзя подписаться со смарт-устройства. Чтобы получать платную услугу, сначала подпишитесь на нее через компьютер.

## • Настройки устройства

### Country

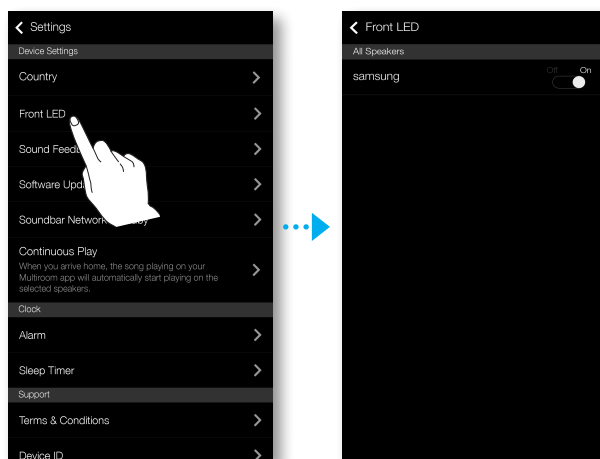
Можно выбрать **Country**.



- Изменение доступных услуг при выборе стран. В любом случае услуги не предоставляются, если они недоступны в стране вашего пребывания.

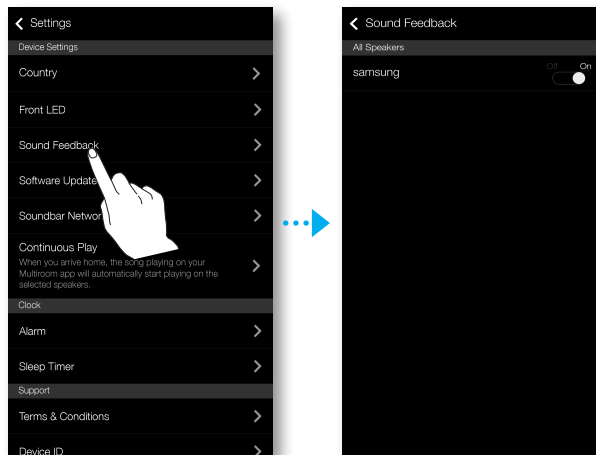
### Front LED

- **Off** : выключение индикаторов **Front LED** на устройстве.
- **On** : включение индикаторов **Front LED** на устройстве.



## Sound Feedback

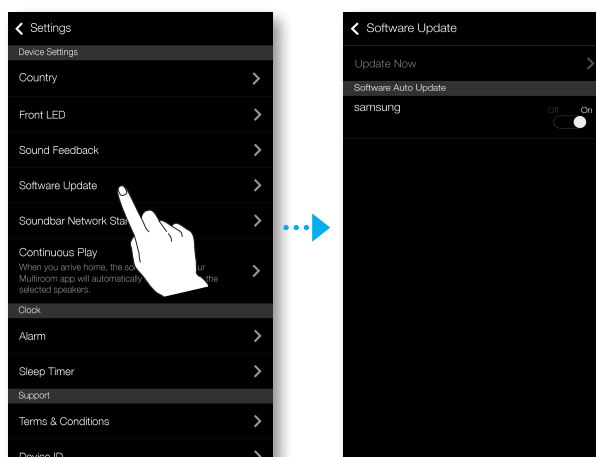
- **Off** : выключение **Sound Feedback**.
- **On** : включение **Sound Feedback**.



## Software Update

Отображение текущей версии ПО, автоматическое включение и выключение.

- **On** : при заданном значении включения выполняется автоматическое обновление программного обеспечения для новой выпущенной микропрограммы.
- **Off** : отключение функции автоматического обновления.




- Автоматическое обновление доступно, когда устройство подключено к сети и когда для функции **Software Auto Update** задано значение **On**.



- Настоятельно рекомендуется задавать значение **On** для функции **Software Auto Update** на всех используемых устройствах. В противном случае проблемы с несовместимостью, которые возникают в результате использования множества версий программного обеспечения на связанных устройствах, могут стать причиной неисправной работы сетевых функций (например, функции воспроизведения группы).
- Функция **Software Auto Update** используется для громкоговорителя только когда он находится в режиме ожидания. Вручную переведите громкоговоритель в режим ожидания.
  - 1) Для функции **Software Auto Update** задайте значение **On**.
  - 2) Нажимайте кнопку **SPK ADD** на задней панели устройства в течение 5 секунд. Программное обеспечение автоматически обновится после перезагрузки устройства.

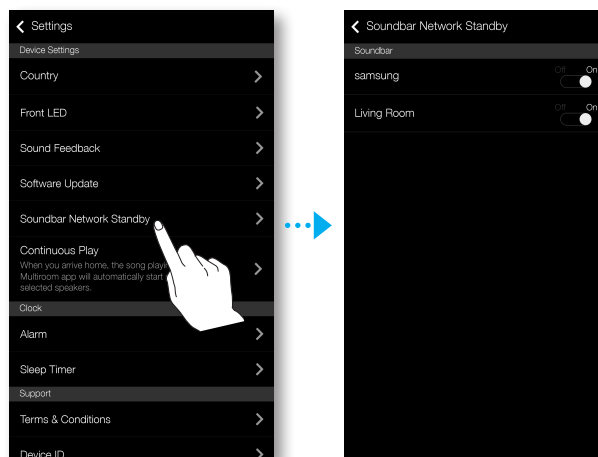
## Update Now

Можно обновить программное обеспечение устройства вручную, используя функцию **Update Now**.

- 1 Нажмите .
- 2 Выберите **Software Update**.
- 3 Выберите **Update Now**.
- 4 Функция **Update Now** выполнит поиск обновления для текущего программного обеспечения. Если обновление доступно, оно будет загружено и установлено для громкоговорителя. Если на громкоговорителе установлено программное обеспечение самой последней версии, на экране **Update Now** отобразится сообщение "Latest version already installed."

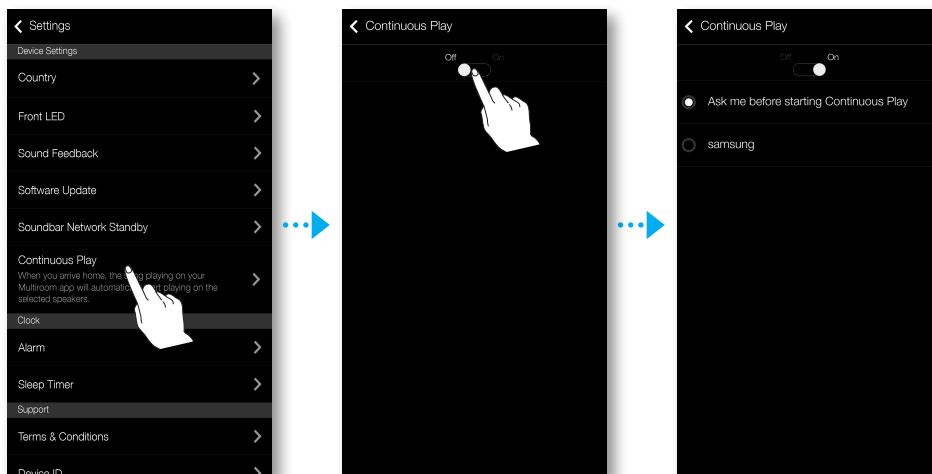
## Soundbar Network Standby

Режим работы **Soundbar Network Standby** для подключенного громкоговорителя можно включать или выключать. Благодаря функции автоматического включения питания и до тех пор, пока для системы Soundbar включен режим ожидания сети, при выборе громкоговорителя или настройке будильника отключенный от питания громкоговоритель может включаться автоматически.



## Continuous Play

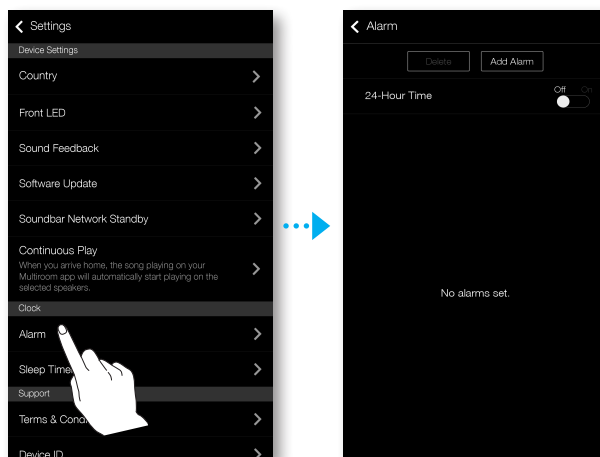
Воспроизводимую в данный момент музыку можно транслировать через выбранное устройство.



## • Часы

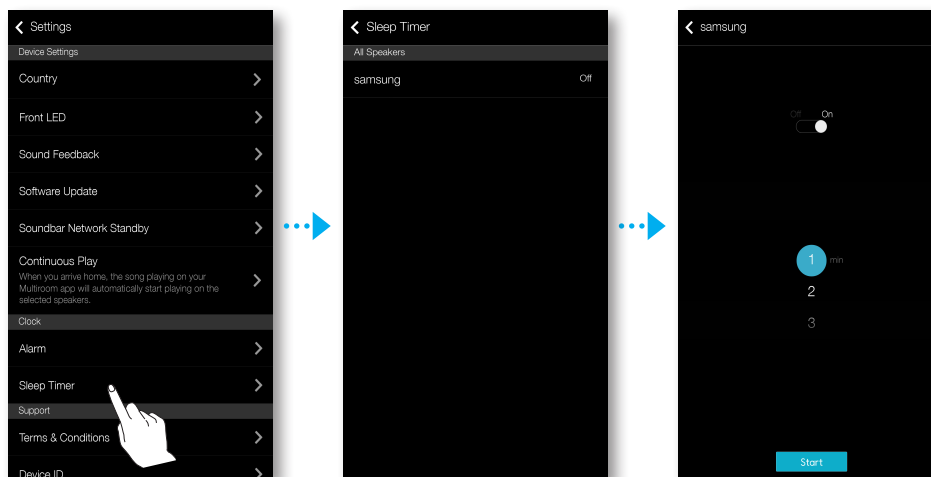
### Alarm

Настройка функции **Alarm**.



### Sleep Timer

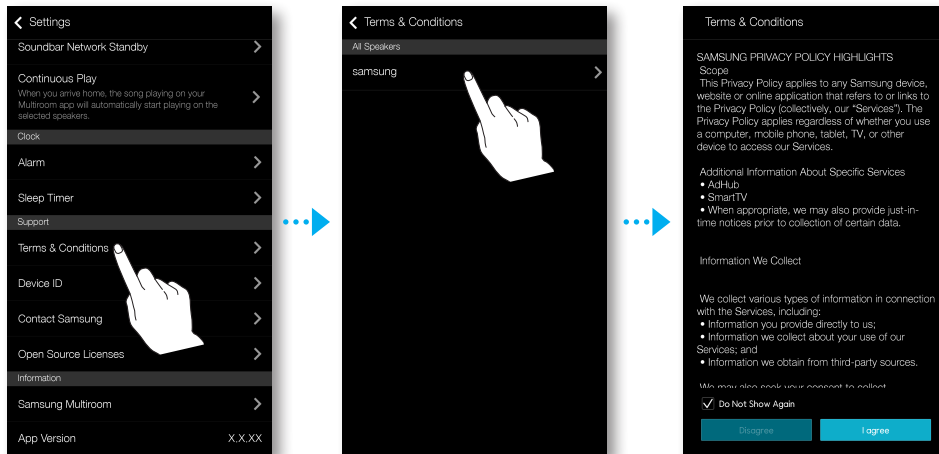
Настройка функции **Sleep Timer**.



## • Поддержка

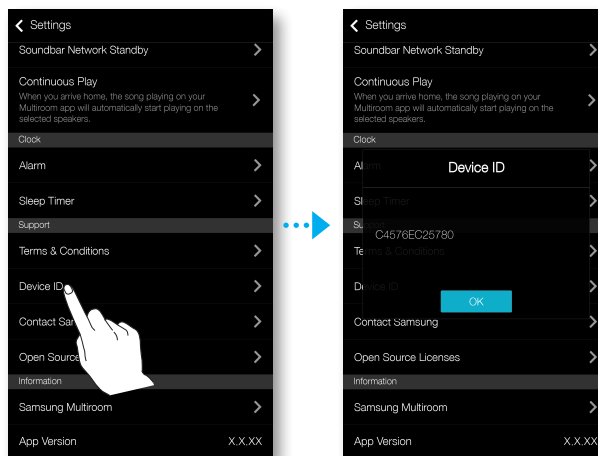
### Terms & Conditions

Можно просмотреть полное содержание соглашения с пользователем об использовании всех подключенных громкоговорителей или системах Soundbar.



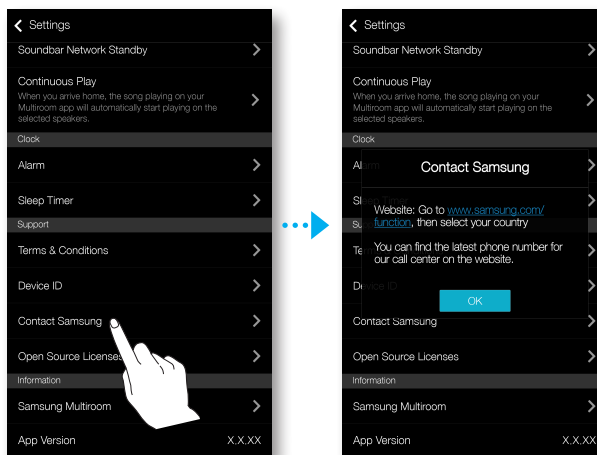
### Device ID

Проверка ИД устройства.



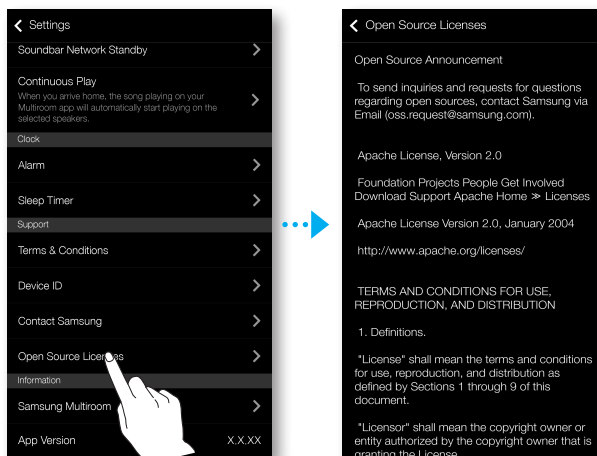
## Contact Samsung

Ссылка на веб-сайт компании Samsung.



## Open Source Licenses

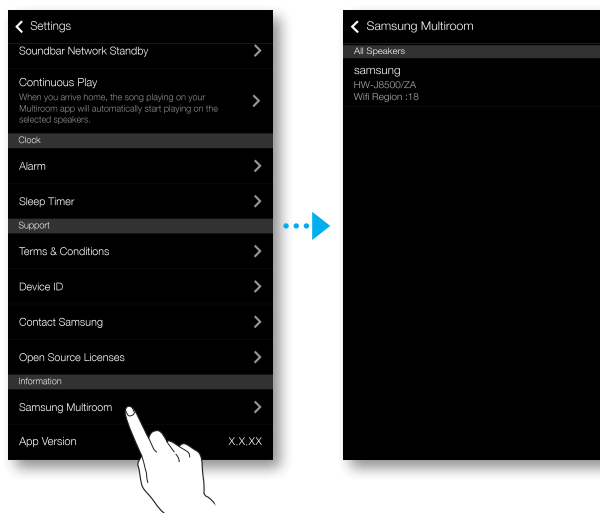
Просмотр информации Open Source Licenses.



## • Информация

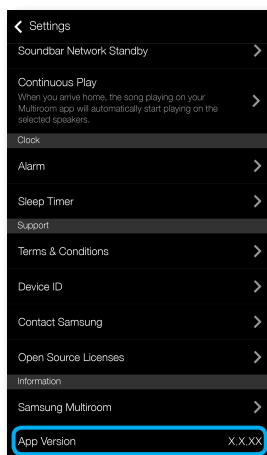
### Samsung Multiroom

Проверка номера версии громкоговорителя.



### App Version


Проверка версии приложения **Samsung Multiroom**.

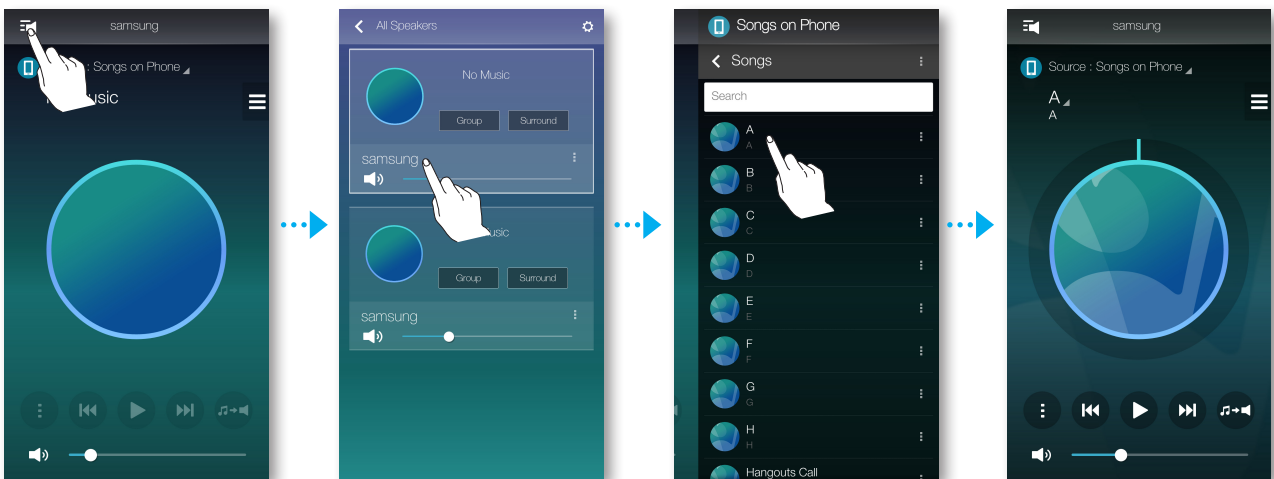


# ПОДКЛЮЧЕНИЕ НЕСКОЛЬКИХ УСТРОЙСТВ

## ВЫБОР УСТРОЙСТВА


Можно выбрать одно из подключенных устройств и задать источник воспроизведения.

- 1 Нажмите , чтобы просмотреть список устройств.
- 2 Выберите нужное устройство.
- 3 Если для выбранного устройства источник не назначен, в списке отобразятся музыкальные файлы, сохраненные в памяти смарт-устройства. Выберите музыкальный файл для воспроизведения.
  - Музыка воспроизводится на выбранном устройстве.



## • Выбор другого устройства для воспроизведения музыки


Функция используется для назначения источника воспроизведения музыки другому устройству.

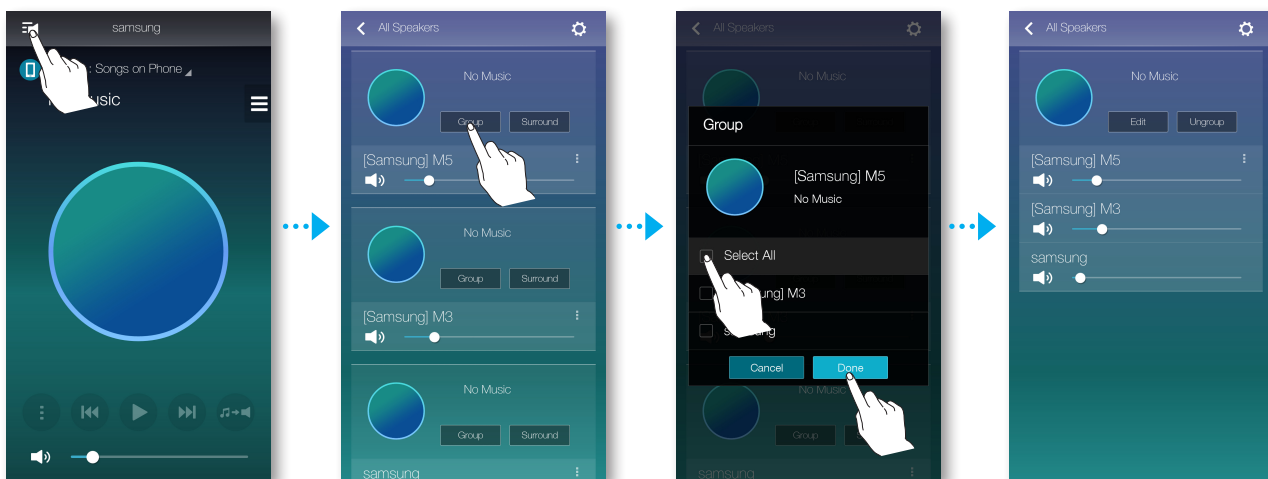
- 1 На экране воспроизведения нажмите .
- 2 Выберите нужное устройство.


## НАСТРОЙКА ГРУППЫ ВОСПРОИЗВЕДЕНИЯ

Можно создать группировку громкоговорителей, обеспечивающих воспроизведение одинаковой музыки.

Группировка доступна только для громкоговорителей, подключенных к одной и той же сети.


- 1 Нажмите , чтобы просмотреть список устройств.
- 2 Нажмите **Group**.
- 3 Добавьте выбранные устройства в группу, затем нажмите **Done**.

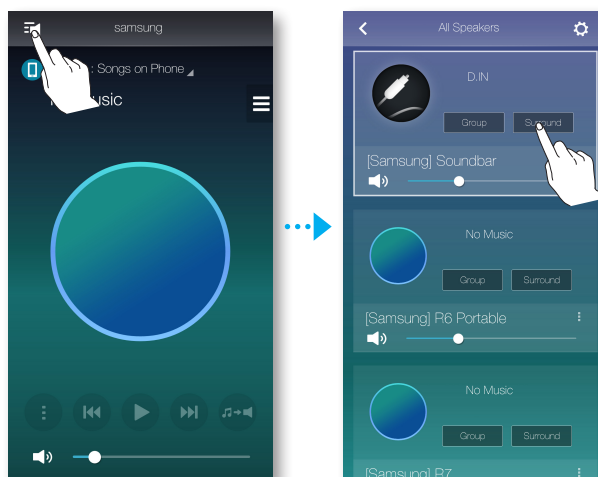


- 
  - Воспроизведение в группе недоступно при подключении через Bluetooth, TV SoundConnect и AUX IN.
  - Громкоговоритель можно добавить только в одну группу.

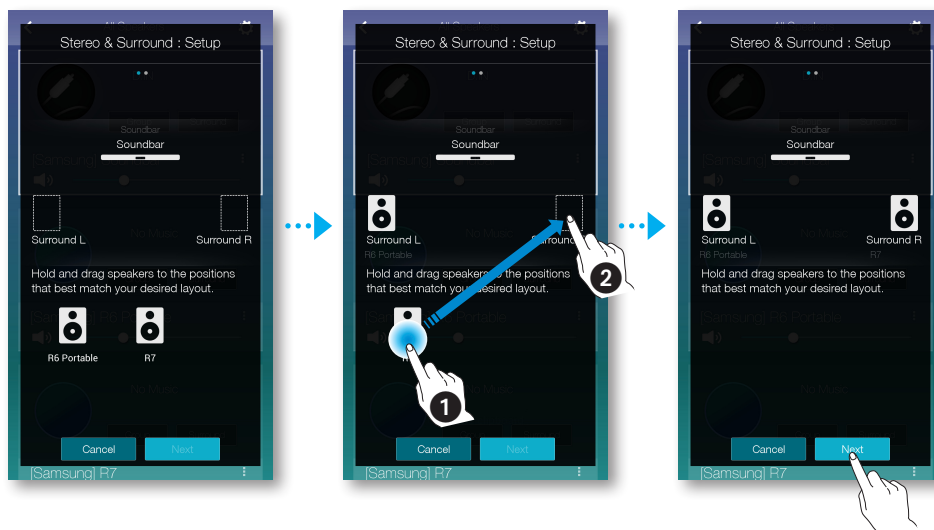
## НАСТРОЙКА РЕЖИМА ОБЪЕМНОГО ЗВУЧАНИЯ

Можно настроить несколько устройств для воспроизведения эффекта объемного звучания.

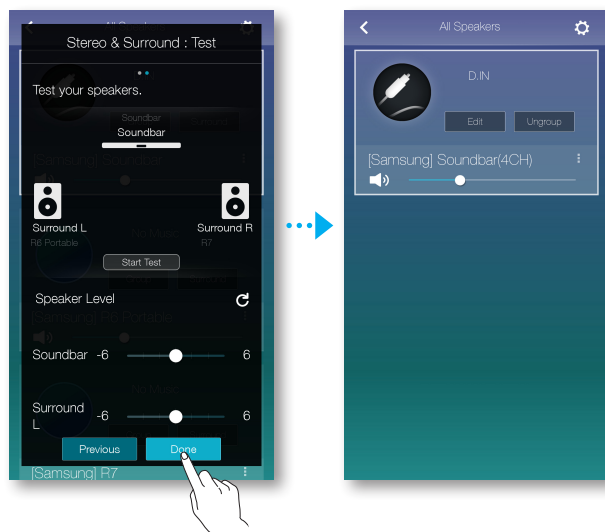
- 1 Нажмите , чтобы просмотреть список устройств.
- 2 Нажмите **Surround**.



- 3 Нажмите на значок устройства и, удерживая, переместите его в нужное место, затем выберите **Next**.



4 Проверьте работу устройств, отрегулируйте громкость, затем нажмите **Done**.



- Режим **Surround** поддерживается системой Soundbar только в режиме HDMI или D.IN.
- Для использования режима **Surround** требуется установить несколько дополнительных громкоговорителей, которые приобретаются отдельно.
- Режим **Surround** может быть автоматически отключен, если сетевое соединение нестабильное.
- При настройке режима объемного звучания рекомендуется, чтобы громкоговорители **Front L** и **Front R** имели одинаковую мощность.

# ИСПОЛЬЗОВАНИЕ ДОПОЛНИТЕЛЬНЫХ ФУНКЦИЙ

## ВОСПРОИЗВЕДЕНИЕ МУЛЬТИМЕДИА-СОДЕРЖИМОГО, СОХРАНЕННОГО НА ПК

### ● **Wireless Audio - Multiroom for Desktop**

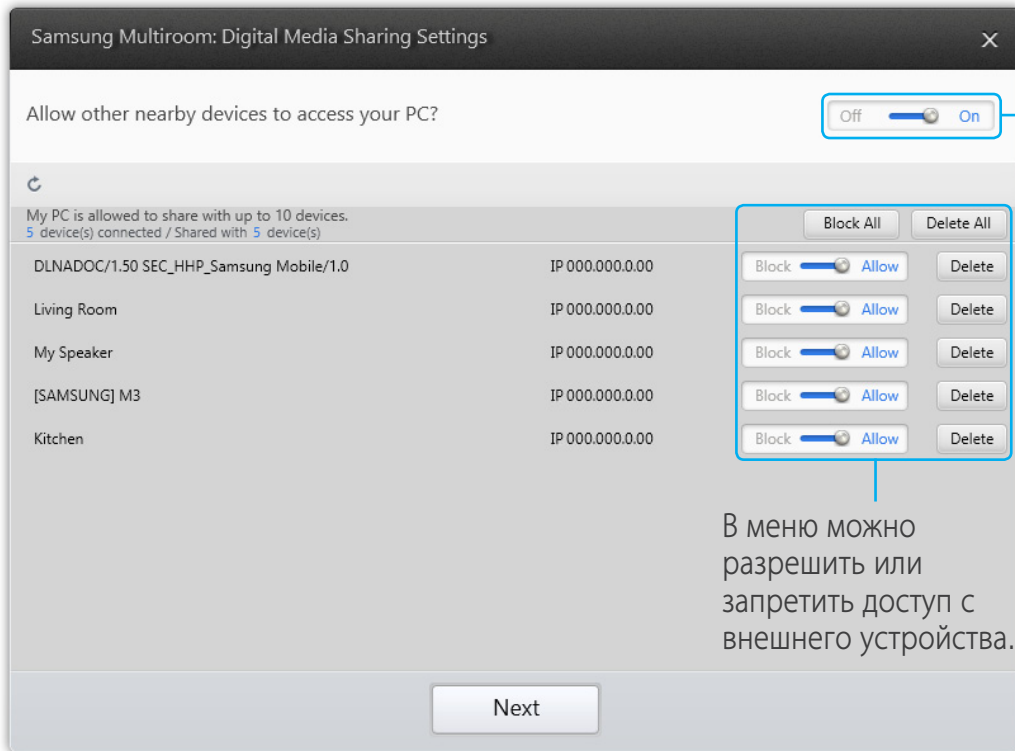
Для воспроизведения общих музыкальных файлов компьютера и файлов в системе iTunes с помощью устройства установите программу **Wireless Audio - Multiroom for Desktop**.

Чтобы загрузить и установить программу **Wireless Audio – Multiroom for Desktop**, посетите веб-сайт [www.samsung.com](http://www.samsung.com).



- Обратите внимание, что ПК, содержащий папки общего доступа, и ваше устройство должны быть подключены к одному и тому же беспроводному маршрутизатору.
- Для компьютеров Windows и Mac, которые находятся в режиме отключения монитора, энергосбережения или гибернации, работа приложения будет остановлена.
- Приложение может не работать для компьютера Windows с активированным брандмауэром. В этом случае отключите брандмауэр Windows или другую антивирусную программу.
- Файл \*.pkg используется для установки на компьютерах Mac, а файл \*.msi - для компьютеров Windows. Загрузите подходящий файл и установите на компьютер.
- Поддерживаемые ОС: Windows 7 или более поздняя версия, Mac OS X 10.7 или более поздняя версия

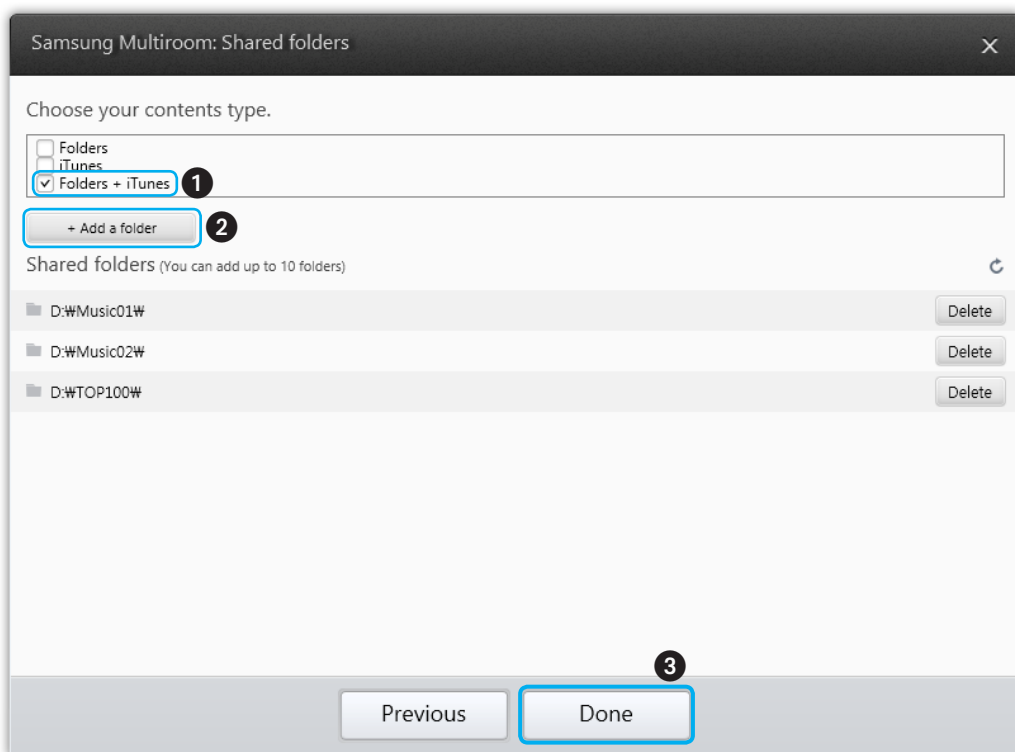
- 1 На рабочем столе ПК дважды щелкните созданный значок.
- 2 Нажмите **Next** для настройки меню папок общего доступа.



Wireless Audio - Multiroom for Desktop: Выкл., Вкл.



В меню можно разрешить или запретить доступ с внешнего устройства.

- 3 Выберите тип содержимого и добавьте выбранную папку в список папок общего доступа. После добавления папок не забудьте нажать кнопку **Done**.



- 4 На смарт-устройстве выберите приложение **Samsung Multiroom**.
- 5 При выборе нужного ПК в приложении **Samsung Multiroom** будут отображаться папки общего доступа и файлы, сохраненные на ПК. (Дополнительную информацию см. на стр. 24)



- После добавления или изменения содержимого папок общего доступа не забудьте нажать кнопку  .  
Если кнопка  не будет нажата, общие файлы с компьютера/устройства могут не отобразиться в приложении **Samsung Multiroom**.

# ПОИСК И УСТРАНЕНИЕ НЕИСПРАВНОСТЕЙ

Прежде чем обратиться в сервисный центр, проверьте следующее

## Устройство не включается.

- |  |  |
|--|--|
| <ul style="list-style-type: none"> <li>● Подключен ли кабель питания к розетке?</li> </ul> | <ul style="list-style-type: none"> <li>➔ Вставьте вилку сетевого шнура в розетку.</li> </ul> |
|--|--|

## Звук не воспроизводится.

- |   |   |
|---|---|
| <ul style="list-style-type: none"> <li>● Работает ли функция отключения звука?</li> </ul>             | <ul style="list-style-type: none"> <li>➔ Нажмите кнопку отключения звука для отмены функции.</li> </ul> |
| <ul style="list-style-type: none"> <li>● Установлена ли громкость на минимальный диапазон?</li> </ul> | <ul style="list-style-type: none"> <li>➔ Отрегулируйте с помощью кнопки Громкость.</li> </ul>           |

## Концентратор работает неправильно.

- |   |  |
|---|--|
| <ul style="list-style-type: none"> <li>● Проверьте подключение концентратора.</li> </ul>  | <ul style="list-style-type: none"> <li>➔ Подключите концентратор.</li> </ul>   |
| <ul style="list-style-type: none"> <li>● Проверьте правильность подключения кабеля LAN к беспроводному маршрутизатору и концентратору.</li> </ul>                   | <ul style="list-style-type: none"> <li>➔ Подключите кабель LAN к маршрутизатору и к порту ETHERNET SWITCH на задней панели концентратора.</li> </ul>   |
| <ul style="list-style-type: none"> <li>● Проверьте, имеется ли на передней панели подключенного концентратора индикация того, что он работает правильно.</li> </ul> | <ul style="list-style-type: none"> <li>➔ Перезагрузите концентратор.</li> <li>➔ Если не удастся выполнить подключение устройства к концентратору, сократите расстояние между устройством и беспроводным маршрутизатором/концентратором.</li> </ul> |

**Приложение работает неправильно.**

- |  |  |
|--|--|
| <ul style="list-style-type: none"><li>● При попытке доступа к приложению возникают ошибки?</li></ul> | <ul style="list-style-type: none"><li>→ Убедитесь в совместимости смарт-устройства и приложения.</li><li>→ Убедитесь, что установлена последняя версия приложения.</li><li>→ Если используется концентратор<ul style="list-style-type: none"><li>- Убедитесь, что концентратор и смарт-устройство подключены к одному и тому же маршрутизатору.</li><li>- Убедитесь в правильной работе концентратора по светодиодной индикации.</li><li>- Если не удается выполнить подключение концентратора к системе Soundbar, сократите расстояние между системой Soundbar и беспроводным маршрутизатором/концентратором.</li></ul></li></ul> |
|--|--|

### Система Soundbar работает неправильно

<ul style="list-style-type: none"> <li>• Система Soundbar подключена?</li> </ul>	<ul style="list-style-type: none"> <li>→ Проверьте, сертифицирован ли используемый маршрутизатор Wi-Fi.</li> <li>→ Отключите и снова подключите систему Soundbar, затем выполните ее повторное подключение к маршрутизатору.</li> <li>→ Если используется концентратор             <ul style="list-style-type: none"> <li>- Убедитесь, что смарт-устройство и концентратор подключены к одной и той же сети Wi-Fi.</li> <li>- Убедитесь в правильной работе концентратора по светодиодной индикации.</li> <li>- Если проблему не удастся устранить, перезапустите концентратор.</li> <li>- Отключите концентратор, затем подключите. Отключите и подключите систему Soundbar.</li> <li>- Если не удастся выполнить подключение концентратора к системе Soundbar, сократите расстояние между системой Soundbar и беспроводным маршрутизатором/концентратором.</li> </ul> </li> </ul>
--	---

### Не удается сгруппировать громкоговорители.

<ul style="list-style-type: none"> <li>• Устройство подключено к сети по Wi-Fi?</li> </ul>	<ul style="list-style-type: none"> <li>→ Если данное устройство подключено к сети через Bluetooth, TV SoundConnect или AUX IN, то функцию объединения громкоговорителей в группу использовать нельзя.</li> </ul>
--	--



- Если проблему устранить не удастся, обратитесь в центр по обслуживанию, чтобы получить информацию для устранения неисправностей.



## Связывайтесь с SAMSUNG по всему миру

Если у вас есть предложения или вопросы по продукции Samsung, обращайтесь, пожалуйста, в информационный центр компании Samsung.

Area	Contact Centre ☎	Web Site
■ CIS		
RUSSIA	8-800-555-55-55 (VIP care 8-800-555-55-88)	www.samsung.com/ru/support
BELARUS	810-800-500-55-500	www.samsung.com/support
GEORGIA	0-800-555-555	
ARMENIA	0-800-05-555	
AZERBAIJAN	0-88-555-55-55	
KAZAKHSTAN	8-10-800-500-55-500 (GSM: 7799, VIP care 7700)	
UZBEKISTAN	8-10-800-500-55-500 (GSM: 7799)	
KYRGYZSTAN	00-800-500-55-500	www.samsung.com/kz_ru/support
TAJIKISTAN	8-10-800-500-55-500	www.samsung.com/support
MONGOLIA	+7-495-363-17-00	
UKRAINE	0-800-502-000	www.samsung.com/ua/support (Ukrainian) www.samsung.com/ua_ru/support (Russian)
MOLDOVA	0-800-614-40	www.samsung.com/support



### **[Правильная утилизация аккумуляторов]**

#### **(Действительно для стран, использующих систему раздельного сбора отходов)**

Наличие этого символа на аккумуляторе, на его упаковке или в сопроводительной документации указывает на то, что по окончании срока службы изделие не должно выбрасываться с другими бытовыми отходами. Наличие обозначений химических элементов Hg, Cd и Pb означает, что аккумулятор содержит ртуть, кадмий или свинец, количество которых превышает эталонный уровень, определенный в Директиве ЕС 2006/66.

Неправильная утилизация аккумуляторов может привести к нанесению вреда здоровью человека или окружающей среде.

Чтобы защитить природные ресурсы и обеспечить повторное использование материалов, пожалуйста не выбрасывайте аккумуляторы с другими отходами, а сдавайте их на переработку в местную бесплатную службу приема аккумуляторов.



### **Правильная утилизация изделия (Использованное электрическое и электронное & оборудование)**

#### **(Действительно для стран, использующих систему раздельного сбора отходов)**

Наличие данного значка показывает, что изделие и его электронные аксессуары (например, зарядное устройство, гарнитура, кабель USB) по окончании их срока службы нельзя утилизировать вместе с другими бытовыми отходами. Во избежание нанесения вреда окружающей среде и здоровью людей при неконтролируемой утилизации, а также для обеспечения возможности переработки для повторного использования, утилизируйте изделие и его электронные аксессуары отдельно от прочих отходов.

Сведения о месте и способе утилизации изделия в соответствии с нормами природоохранного законодательства можно получить у продавца или в соответствующей государственной организации.

Бизнес-пользователи должны обратиться к своему поставщику и ознакомиться с условиями договора купли-продажи. Запрещается утилизировать изделие и его электронные аксессуары вместе с другими производственными отходами.