

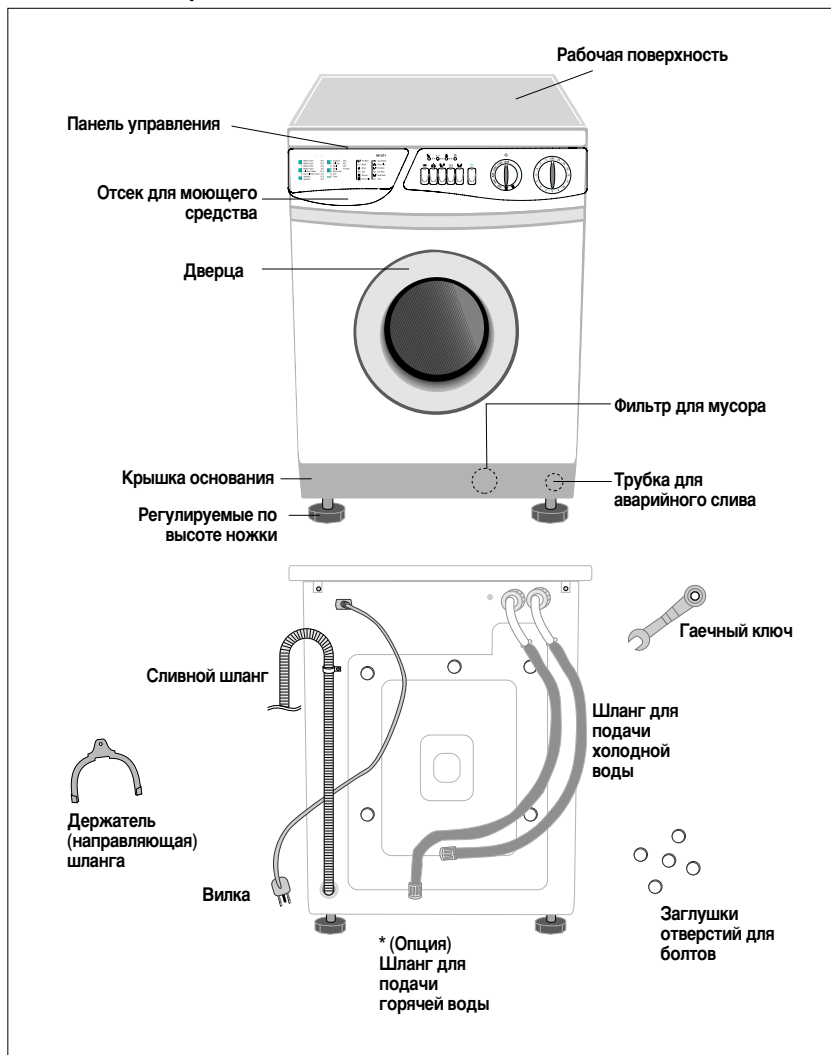
<b>Меры предосторожности</b> -----	<b>Внутренняя сторона обложки</b>
<b>Установка стиральной машины</b> -----	<b>2</b>
Распаковка стиральной машины -----	2
Общий вид стиральной машины -----	2
Выбор места для установки машины -----	3
Регулировка высоты выравнивающих ножек -----	3
Удаление транспортировочных болтов -----	3
Подсоединение шланга для подачи воды -----	3
Прокладывание сливного шланга -----	4
Подключение машины к сети переменного тока -----	5
<b>Загрузка и стирка белья</b> -----	<b>6</b>
Общий вид панели управления -----	6
Первая стирка белья -----	8
Загрузка моющего средства в стиральную машину -----	8
Инструкции по эксплуатации машины -----	9
Когда цикл стирки закончился -----	9
Советы по стирке -----	10
<b>Уход за стиральной машиной</b> -----	<b>11</b>
Аварийный слив воды из стиральной машины -----	11
Восстановление работоспособности замерзшей стиральной машины -----	11
Чистка наружных поверхностей машины -----	11
Чистка отсека для моющего средства и ниши для этого отсека -----	11
Чистка фильтра для мусора -----	12
Чистка сетчатого фильтра шланга для подачи воды -----	12
<b>Устранение проблем</b> -----	<b>13</b>
Проблемы и их устранение -----	13
Расшифровка сообщений об ошибках -----	13
<b>Таблица программ стирки</b> -----	<b>14</b>
<b>Приложение</b> -----	<b>15</b>
Таблица по обращению с тканями -----	15
Предупреждения по обеспечению электрической безопасности -----	15
Защита окружающей среды -----	16
Заявление о соответствии стандартам -----	16
Технические характеристики -----	16

# Установка стиральной машины

## Распаковка стиральной машины

Распакуйте вашу стиральную машину и осмотрите ее, чтобы убедиться, что она не была повреждена при транспортировке. Также убедитесь в том, что вы получили все принадлежности, показанные на рисунке ниже. Если стиральная машина получила повреждения при транспортировке или отсутствуют какие-либо из принадлежностей, входящих в комплект поставки, немедленно обратитесь к дилеру фирмы Samsung, у которого вы купили машину.

## Общий вид стиральной машины



# Установка стиральной машины

## Выбор места для установки машины

Перед установкой стиральной машины, выберите для нее место со следующими характеристиками:

- Прочная ровная поверхность (если поверхность неровная, обратитесь к ниже расположенному параграфу “Регулировка высоты выравнивающих ножек”)
- Место, где не падает прямой солнечный свет
- Место с достаточной вентиляцией
- Температура в комнате не опускается ниже 0°C.
- Вдали от источников тепла, например, работающих на угле или газе

Обеспечьте, чтобы стиральная машина не стояла на своем сетевом шнуре.

При установке машины на пол с ковровым покрытием, вентиляционные отверстия в днище стиральной машины не должны закрываться ворсом коврового покрытия.

## Регулировка высоты выравнивающих ножек

Если пол неровный, отрегулируйте высоту ножек (не подкладывайте под ножки деревянные бруски или другие предметы):

1. Ослабьте стопорную гайку ножки и вращайте ножку рукой, пока не получите желаемую высоту.
2. Затяните стопорную гайку при помощи поставляемого с машиной гаечного ключа.

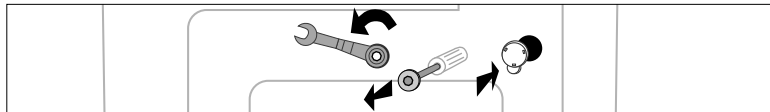


- Установите машину на прочную ровную поверхность

Если машина установлена на неровную или непрочную поверхность, при ее работе могут возникать шум или вибрация (Допустимый угол наклона составляет только 1 градус).

## Удаление транспортировочных болтов

Перед использованием стиральной машины вы должны удалить пять транспортировочных болтов с задней стенки машины. Чтобы удалить болты:



1. Ослабьте все транспортировочные болты при помощи поставляемого с машиной гаечного ключа перед их удалением.
2. Возьмитесь за головку болта и вытяните болт через широкую часть отверстия. Повторите эту операцию для каждого болта.
3. Закройте отверстия входящими в комплект поставки машины пластмассовыми заглушками.
4. Сохраните транспортировочные болты для использования в будущем.

## Подсоединение шланга для подачи воды (не во всех моделях)

1. Снимите переходную муфту с шланга для подачи воды.



4. Подсоедините к переходной муфте шланг для подачи воды. Потяните вниз деталь (с) шланга для подачи воды. Когда вы отпустите деталь (с), шланг автоматически плотно соединится с муфтой, при этом будет слышен щелчок.

2. Сначала ослабьте 4 винта на муфте с помощью “+” отвертки. Затем возьмите муфту и поверните ее часть (b) по направлению стрелки до тех пор, пока между ней и частью (a) не получится промежуток шириной около 5 мм.



3. Подсоедините муфту к водопроводному крану и туго затяните винты. Затем поверните часть (b) по направлению стрелки до тех пор, пока она не упрется в часть (a).



5. Подсоедините другой конец шланга для подачи воды к впускному клапану для воды, расположенному в верхней части стиральной машины. Заверните соединитель шланга по часовой стрелке до упора.

- Если на водопроводном кране имеется резьба, наворачивайте на кран шланг для подачи воды, как показано на рисунке.

**ПРИМЕЧАНИЕ** Если после подсоединения шланга наблюдается протечка воды, повторите вышеприведенные действия. Подсоединяйте шланг к водопроводному крану, наиболее удобному для этой цели. Если кран имеет квадратную форму или слишком большой диаметр, перед соединением шланга с муфтой выньте из соединителя шланга промежуточное кольцо.

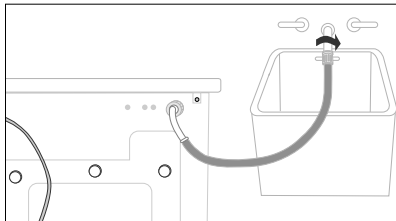
# Установка стиральной машины

## Подсоединение шланга для подачи воды

Один конец шланга для подачи воды должен быть подсоединен к стиральной машине, а второй конец шланга - к водопроводному крану. Не растягивайте шланг для подачи воды. Если шланг слишком короток и вы не хотите переносить водопроводный кран в другое место, замените поставляемый шланг более длинным шлангом, выдерживающим высокое давление.

Чтобы подсоединить шланг для подачи воды:

1. Возьмитесь за L-образный фитинг на конце шланга для подачи воды и подсоедините его к патрубку для подачи холодной воды, расположенному на задней стенке стиральной машины. Затяните соединение рукой.



2. Подсоедините другой конец шланга для подачи воды к крану холодной воды раковины в вашем доме, от которой вы хотите подавать воду к стиральной машине, и затяните соединение рукой. В случае необходимости, вы можете изменить положение конца шланга для подачи воды, подключенного к стиральной машине, для чего ослабьте фитинг, поверните шланг и вновь затяните фитинг.

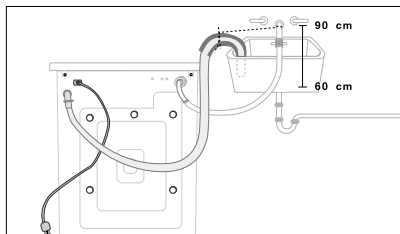
- Опция:**
1. Возьмитесь за красный L-образный фитинг на конце шланга для подачи горячей воды и подсоедините его к красному патрубку для подачи горячей воды, расположенному на задней стенке стиральной машины. Затяните соединение рукой.
  2. Подсоедините другой конец шланга для подачи воды к крану горячей воды раковины в вашем доме, от которой вы хотите подавать воду к стиральной машине, и затяните соединение рукой.
  3. Если вы хотите пользоваться только холодной водой, используйте Y-образный тройник.

## Прокладывание сливного шланга

Конец сливного шланга можно расположить тремя способами:

### Зацепить за край раковины

Сливной шланг должен располагаться на высоте от 60 до 90 см. Чтобы конец сливного шланга был изогнут, используйте поставляемый с машиной держатель (направляющую) шланга. Прикрепите держатель к стене при помощи крюка или к крану при помощи шпателя, чтобы сливной шланг не мог перемещаться.



### Вставить в отвод слива раковины

Отвод, в который вставляется сливной шланг, должен находиться выше сифона слива раковины, чтобы конец сливного шланга находился на высоте не менее 60 см от уровня пола.

### Вставить в отводную трубу канализационного стояка

Фирма Samsung рекомендует вам использовать вертикальную отводную трубу высотой 65 см. Высота отводной трубы должна быть не менее 60 см и не более 90 см.

# Установка стиральной машины

## Подключение машины к сети переменного тока

Для пользователей в Европе. Вам **НЕ** нужно будет заземлять вилку сетевого шнура машины.

Для пользователей в США. Вы **ДОЛЖНЫ** заземлить вилку сетевого шнура машины.

Перед тем, как начинать пользоваться стиральной машиной, попросите имеющего лицензию электрика проверить правильность заземления стиральной машины.

Для пользователей в Великобритании

## Инструкции по электромонтажу

### ПРЕДУПРЕЖДЕНИЕ: ЭТО ИЗДЕЛИЕ ДОЛЖНО БЫТЬ ЗАЗЕМЛЕНО

Это изделие должно быть заземлено. В случае электрического короткого замыкания, заземление уменьшает риск поражения электрическим током, обеспечивая цепь утечки для электрического тока. Это изделие снабжено сетевым шнуром, который включает в себя заземляющий провод для подключения к клемме заземления вашей сетевой вилки.

Вилка сетевого шнура должна подключаться к розетке сети переменного тока, которая должным образом смонтирована и заземлена.

\*Провода в сетевом шнуре имеют следующую цветовую маркировку:

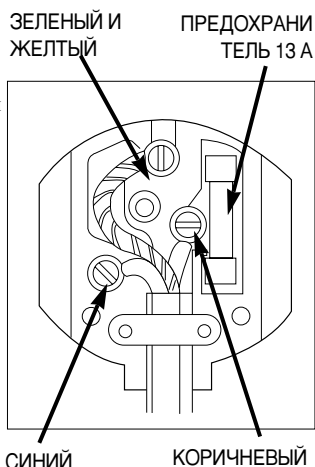
- Зеленый и желтый : Земля
- Синий : Нейтраль
- Коричневый : Фаза

- Если цвет изоляции проводников в сетевом шнуре не соответствует цветовой маркировке контактов вашей вилки, то поступайте следующим образом:
- Подсоедините провод с изоляцией желтого и зеленого цвета к контакту вилки, обозначенному буквой E, или символом земли ( $\equiv$ ), или имеющему зеленый или желтый и желтый цвет.
- Подсоедините провод с изоляцией синего цвета к контакту, обозначенному буквой N, или имеющему черный цвет.
- Подсоедините провод с изоляцией коричневого цвета к контакту, обозначенному буквой L, или имеющему красный цвет.

\* Если вы сомневаетесь в правильном понимании какой-либо из этих инструкций, проконсультируйтесь у квалифицированного электрика или специалиста по обслуживанию.

Изготовитель этой стиральной машины не будет брать на себя какую-либо ответственность за травмы людей или повреждение имущества, произошедшие из-за несоблюдения этих требований.

Внутри этой стиральной машины нет деталей, обслуживаемых пользователем, а если сетевой шнур данного изделия поврежден, его должен заменять только квалифицированный специалист по обслуживанию, уполномоченный фирмой-изготовителем, потому что для замены шнура требуются специальные инструменты.



### ПРЕДУПРЕЖДЕНИЕ

Перед использованием машины убедитесь в том, что сетевая вилка и шнур не имеют повреждений. Если по какой-либо причине вам потребовалось отрезать литую сетевую вилку от шнура, немедленно выньте из вилки плавкий предохранитель и избавьтесь от вилки. Не при каких обстоятельствах не вставляйте отрезанную вилку в розетку сети переменного тока, так как это может привести к поражению электрическим током.

### ЦЕПИ ПИТАНИЯ

Ваша стиральная машина должна подключаться к цепи питания, отдельной от цепей питания других электроприборов. Если этого не сделано, то может сработать автомат защиты или перегореть плавкий предохранитель.

# Загрузка и стирка белья

## Общий вид панели управления

**1200RPM**

**SAMSUNG**

1. Белый хлопок 95°C	9. Стиральная 30°C	10. Быстрая стирка
2. Белый хлопок 80°C	10. Декоратив 40°C	11. Полоскание
3. Белый хлопок 80°C	11. Стиральная 30°C	12. Стиральная 30°C
4. Белый хлопок 30°C	12. Стиральная безупречная	13. Стиральная 30°C
5. Стиральная безупречная 60°C	13. Стиральная 30°C	14. Стиральная 30°C
6. Стиральная безупречная 40°C	14. Стиральная 30°C	15. Стиральная 30°C
7. Стиральная безупречная 40°C	15. Стиральная 30°C	16. Стиральная 30°C
8. Стиральная безупречная 40°C	16. Стиральная 30°C	17. Стиральная 30°C

1

2 3 4 5 6 7 8 9 10

**1000RPM**

**SAMSUNG**

1. Белый хлопок 95°C	9. Стиральная 30°C	10. Быстрая стирка
2. Белый хлопок 80°C	10. Декоратив 40°C	11. Полоскание
3. Белый хлопок 80°C	11. Стиральная 30°C	12. Стиральная 30°C
4. Белый хлопок 30°C	12. Стиральная безупречная	13. Стиральная 30°C
5. Стиральная безупречная 60°C	13. Стиральная 30°C	14. Стиральная 30°C
6. Стиральная безупречная 40°C	14. Стиральная 30°C	15. Стиральная 30°C
7. Стиральная безупречная 40°C	15. Стиральная 30°C	16. Стиральная 30°C
8. Стиральная безупречная 40°C	16. Стиральная 30°C	17. Стиральная 30°C

1

2 3 4 5 6 8 9 10

**800RPM**

**SAMSUNG**

1. Белый хлопок 95°C	9. Стиральная 30°C	10. Быстрая стирка
2. Белый хлопок 80°C	10. Декоратив 40°C	11. Полоскание
3. Белый хлопок 80°C	11. Стиральная 30°C	12. Стиральная 30°C
4. Белый хлопок 30°C	12. Стиральная безупречная	13. Стиральная 30°C
5. Стиральная безупречная 60°C	13. Стиральная 30°C	14. Стиральная 30°C
6. Стиральная безупречная 40°C	14. Стиральная 30°C	15. Стиральная 30°C
7. Стиральная безупречная 40°C	15. Стиральная 30°C	16. Стиральная 30°C
8. Стиральная безупречная 40°C	16. Стиральная 30°C	17. Стиральная 30°C

1

3 4 5 8 9 10

**600RPM**

**SAMSUNG**

1. Белый хлопок 95°C	9. Стиральная 30°C	10. Быстрая стирка
2. Белый хлопок 80°C	10. Декоратив 40°C	11. Полоскание
3. Белый хлопок 80°C	11. Стиральная 30°C	12. Стиральная 30°C
4. Белый хлопок 30°C	12. Стиральная безупречная	13. Стиральная 30°C
5. Стиральная безупречная 60°C	13. Стиральная 30°C	14. Стиральная 30°C
6. Стиральная безупречная 40°C	14. Стиральная 30°C	15. Стиральная 30°C
7. Стиральная безупречная 40°C	15. Стиральная 30°C	16. Стиральная 30°C
8. Стиральная безупречная 40°C	16. Стиральная 30°C	17. Стиральная 30°C

1

3 11 8 10

6 SAMSUNG Инструкция для пользователя стиральной машины

- 1. Дозатор моющего средства**
- 2. Индикаторы режимов работы**

Индикаторы загораются по отдельности или группами в зависимости от выбранных программы и дополнительных функций.
- 3. Кнопка быстрой стирки**

При выборе этой функции уменьшается продолжительность стирки благодаря использованию только двух циклов полоскания.

Используйте этот режим для стирки слабо загрязненного белья.

Рекомендуемая загрузка белья: Максимум до 2 кг.

Эту функцию нельзя выбрать при использовании программы стирки шерсти.
- 4. Кнопка дополнительного полоскания**

При выборе этой функции добавляется дополнительный цикл полоскания. Соответственно увеличивается продолжительность стирки. Эту функцию рекомендуется использовать в местности с очень мягкой водой, для стирки детской одежды и для помощи людям, страдающим аллергией.

Эту функцию нельзя выбрать при использовании программы стирки шерсти.
- 5. Кнопка предварительной стирки**

Выбирайте эту функцию для стирки сильно загрязненного белья. При выборе этой функции добавляется цикл предварительной стирки, который увеличивает продолжительность стирки примерно на 15 минут. Эту функцию нельзя выбрать при использовании программы стирки шерсти.
- 6. Кнопка экономичной стирки**

При выборе этой кнопки увеличивается продолжительность стирки и уменьшается температура воды. Это позволяет уменьшить потребление электроэнергии без ухудшения результата стирки. Температура воды при стирке уменьшается следующим образом:  
95°C → 60°C, 60°C → 40°C, 40°C → 30°C

Продолжительность стирки будет немного больше для компенсации уменьшения температуры воды. Эту функцию рекомендуется использовать для стирки обычно загрязненного белья с целью экономии электроэнергии. Ее нельзя выбрать при использовании программы стирки шерсти.
- 7. Кнопка стирки с замачиванием белья**

Выбирайте эту функцию для стирки сильно загрязненного белья. Машина замачивает белье в воде с температурой 30°C в течение примерно 30 минут (барабан время от времени вращается). По окончании замачивания, стиральная машина выполняет желаемую программу стирки, которая была выбрана при помощи ручки выбора программы. Эту функцию нельзя выбрать при использовании программы стирки шерсти или тонкой ткани.

**Примечание:** Функции “Предварительная стирка”, “Быстрая стирка”, “Экономичная стирка” и “Стирка с замачиванием” не могут выбираться вместе. Выбор одной функции автоматически блокирует другие.
- 8. Кнопка Пуск**

Эта кнопка может использоваться как для запуска программы стирки, так и для паузы в ее выполнении.
- 9. Ручка выбора скорости отжима**

Поворотом ручки выбирайте желаемую скорость отжима или функцию полоскания без слива.

M1201 : 1200, 1100, 1000, 800, 600, 400, Полоскание без слива, Без отжима  
M1001 : 1000, 800, 600, 400, Полоскание без слива, Без отжима  
M801 : 800, 600, 400, Полоскание без слива, Без отжима