

# Монитор

## Руководство пользователя

Цвет и дизайн изделия зависят от модели, характеристики изделия могут изменяться без предварительного уведомления с целью усовершенствования.



# Содержание

---

## ОСНОВНЫЕ МЕРЫ БЕЗОПАСНОСТИ

Перед началом использования .....	1-1
Хранение и обслуживание .....	1-2
Очистка монитора .....	1-3
Меры безопасности .....	1-4

## УСТАНОВКА УСТРОЙСТВА

Содержимое упаковки .....	2-1
Установка подставки .....	2-2
Подключение монитора .....	2-3
Замок Kensington .....	2-4

## ИСПОЛЬЗОВАНИЕ УСТРОЙСТВА

Настройка оптимального разрешения .....	3-1
Таблица сигналов, посылаемых в стандартном режиме .....	3-2
Установка драйвера устройства .....	3-3
Рабочие кнопки устройства .....	3-4
Использование меню настройки экрана (экранное меню) .....	3-5
Настройка параметров Яркость и Контраст на главном экране .	3-6

## УСТАНОВКА ПРОГРАММНОГО ОБЕСПЕЧЕНИЯ

Natural Color .....	4-1
MagicTune .....	4-2
MultiScreen .....	4-3

## ДИАГНОСТИКА

Самодиагностика монитора .....	5-1
Перед обращением в центр обслуживания .....	5-2
Вопросы и ответы .....	5-3

## ДОПОЛНИТЕЛЬНАЯ ИНФОРМАЦИЯ



Технические характеристики .....	6-1
Функция экономии энергии .....	6-2
Связывайтесь с SAMSUNG по всему миру .....	6-3
Ответственность за платные услуги (стоимость услуг для клиентов) .....	6-4
Правильная утилизация изделия (Использованное электрическое и электронное оборудование) .....	6-5

---

# 1 Основные меры безопасности

## 1-1 Перед началом использования

### Значки, используемые в данном руководстве

ЗНАЧОК	НАЗВАНИЕ	ЗНАЧЕНИЕ
	Внимание!	Случаи, предполагающие возможность несрабатывания функции или отмены настройки.
	Примечание	Подсказка или совет по использованию функции.

### Использование руководства

- Перед использованием устройства внимательно ознакомьтесь с мерами предосторожности.
- При возникновении проблем см. раздел «Диагностика».

### Авторское право

Содержимое данного руководства может изменяться без уведомления с целью повышения производительности.

© Samsung Electronics Co., Ltd, 2011. Все права защищены.

Авторское право на данное руководство принадлежит Samsung Electronics, Co., Ltd.

Полное или частичное воспроизведение, распространение или любое использование содержимого данного руководства запрещено без письменного разрешения компании Samsung Electronics, Co., Ltd.

Microsoft, Windows и Windows NT являются зарегистрированными товарными знаками корпорации Microsoft.

VESA, DPM и DDC являются зарегистрированными товарными знаками компании Video Electronics Standard Association.

- Плата за обслуживание может взиматься в следующих случаях.
  - (a) Если вы вызовете специалиста, и он не обнаружит неисправности устройства.  
(это возможно, если вы не знакомы с настоящим руководством).
  - (b) Если вы передадите устройство в ремонтный центр, и его специалисты не обнаружат неисправности устройства (это возможно, если вы не знакомы с настоящим руководством).
- Размер этой платы будет сообщен вам перед тем, как сотрудник компании выедет на место.

## 1-2 Хранение и обслуживание

---

### Выбор пространства для установки

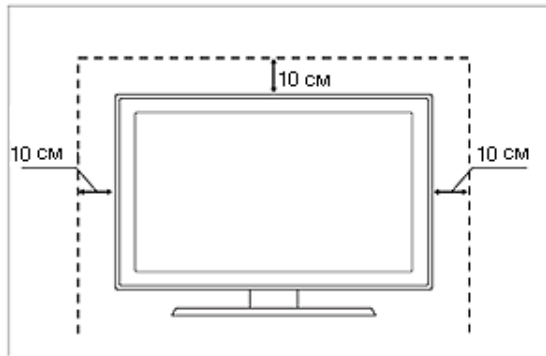
- Соблюдайте требуемое расстояние между устройством и другими объектами (например, стенами) для обеспечения достаточной вентиляции.

В противном случае из-за внутреннего перегрева может произойти возгорание.

Установите устройство, соблюдая расстояния, указанные на рисунке.

- 📌 Внешний вид устройства зависит от модели.

Установка на подставку



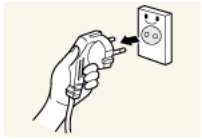
### Постоянные изображения

- При длительном воспроизведении неподвижного изображения на экране может появиться постоянное изображение или пятно. Если устройство не используется в течение длительного периода времени, рекомендуется включить режим энергосбережения или экранную заставку.

## 1-3 Очистка монитора

### Очистка монитора

- Панель и корпус современного монитора подвержены появлению царапин и требуют осторожного обращения. Для очистки монитора выполните следующие действия.



1. Выключите монитор и компьютер.
2. Отсоедините кабель питания от монитора.

- Во избежание поражения электрическим током при отсоединении кабеля питания беритесь за вилку и не дотрагивайтесь до кабеля мокрыми руками.



3. Протрите монитор мягкой, слегка влажной тканью, предварительно отжав ее.



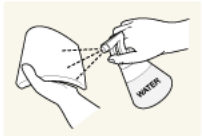
- Не используйте чистящие средства, содержащие спирт или растворители, а также поверхностно-активные вещества.

В противном случае возможно изменение цвета или повреждение корпуса или отслоение покрытия экрана.

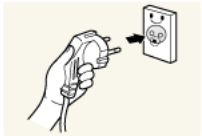


- Не распыляйте воду или моющее средство непосредственно на устройство.

В противном случае жидкость может попасть в монитор и привести к возгоранию, поражению электрическим током или повреждению.



4. Для очистки корпуса монитора следует использовать влажную мягкую ткань.



5. Завершив очистку, подключите кабель питания к монитору.
6. Включите монитор и компьютер.



### Меры предосторожности при хранении

- При использовании сверхзвукового увлажнителя воздуха на устройстве с глянцевой поверхностью возможно появление белых пятен.

- Для очистки внутренней части монитора рекомендуется обращаться в ближайший сервисный центр (услуга платная).

## 1-4 Меры безопасности

### Значки, используемые для обозначения мер безопасности

ЗНАЧОК	НАЗВАНИЕ	ЗНАЧЕНИЕ
	Предупреждение	Несоблюдение мер безопасности, отмеченных этим знаком, может привести к серьезным травмам или смерти.
	Внимание!	Несоблюдение мер безопасности, отмеченных этим знаком, может привести к травмам или повреждению имущества.

### Значение значков



Запрещается делать.



Необходимо соблюдать.



Не разбирайте.



Вилку кабеля питания следует вынуть из сетевой розетки.




Не прикасайтесь.



Необходимо установить заземление для предотвращения электрического удара.

### Питание

 Изображение продукта, используемое на следующих рисунках, предназначено для справки и может отличаться от реального продукта.



#### Предупреждение



Не используйте поврежденную вилку или кабель питания, незакрепленную сетевую розетку.

- В противном случае возможно поражение электрическим током или возгорание.



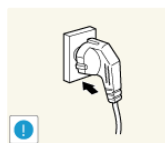
Не подключайте несколько электроустройств к одной сетевой розетке.

- В противном случае из-за перегрева сетевой розетки может произойти возгорание.



Не подключайте и не отключайте устройства от источника питания мокрыми руками.

- В противном случае возможно поражение электрическим током.



Плотно вставляйте вилку сетевого шнура.

- В противном случае может произойти возгорание.



Обязательно подключайте кабель питания к заземленной сетевой розетке (только для оборудования с изоляцией класса 1).

- В противном случае возможно поражение электрическим током или получение травм.



Не перегибайте и не скручивайте кабель питания. Не ставьте на него тяжелые предметы.

- В противном случае из-за повреждения кабеля питания может произойти поражение электрическим током или возгорание.



Не помещайте кабель питания и устройство вблизи от нагревательных приборов.

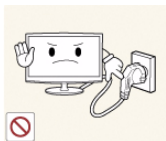
- В противном случае возможно поражение электрическим током или возгорание.



Если на штырьках вилки или на сетевой розетке накопилась пыль, протрите их сухой тканью.

- В противном случае может произойти возгорание.

## **Внимание!**



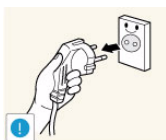
Не отсоединяйте вилку кабеля питания во время использования устройства.

- В противном случае возможно повреждение устройства электрическим током.



Используйте только те кабели питания, которые поставляются нашей компанией. Не используйте кабели питания, предназначенные для других устройств.

- В противном случае возможно поражение электрическим током или возгорание.



Извлекая кабель питания из электрической розетки, тяните его за вилку, а не за шнур.

- В противном случае возможно поражение электрическим током или возгорание.



Подсоединяйте кабель питания к легко доступным сетевым розеткам.

- В случае неисправности может потребоваться быстро отсоединить кабель, чтобы полностью отключить питание. Обратите внимание, что при нажатии кнопки питания на устройстве питание отключается не полностью.

## Установка

### **Предупреждение**



Не оставляйте на устройстве зажженные свечи, средства, отпугивающие насекомых, и сигареты, не ставьте рядом нагревательные приборы.

- В противном случае может произойти возгорание.



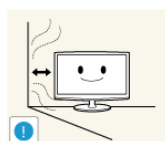
Для установки устройства на стену воспользуйтесь услугами соответствующего специалиста или компании.

- В противном случае возможно получение травм.
- Используйте указанное настенное крепление.



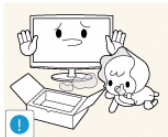
Не устанавливайте устройство в местах с плохой вентиляцией, например в книжном или стенном шкафу.

- В противном случае из-за внутреннего перегрева может произойти возгорание.



При установке устройства отодвиньте его от стены как минимум на 10 см для обеспечения вентиляции.

- В противном случае из-за внутреннего перегрева может произойти возгорание.



Храните упаковочные пластиковые пакеты в недоступном для детей месте.

- Играя с пластиковым пакетом, ребенок может задохнуться.



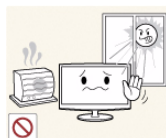
Не устанавливайте устройство на неустойчивую или сильно вибрирующую поверхность, например, на непрочную или наклонную полку.

- В противном случае устройство может упасть и сломаться или нанести травму.
- Использование устройства в местах с сильной вибрацией может вызвать поломку или возгорание.



Не устанавливайте устройство в местах, подверженных воздействию влаги (например, сауна), пыли, масел, дыма или воды (например, капель дождя), а также внутри автомобиля.

- Это может привести к поражению электрическим током или возгоранию.



Не устанавливайте устройство в местах, подверженных воздействию прямых солнечных лучей, или вблизи источников тепла, например огня или нагревательных приборов.

- Это может сократить срок службы устройства или вызвать его возгорание.



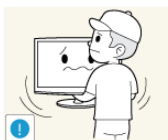
Устанавливайте устройство в недоступном для детей месте.

- Если ребенок неаккуратно заденет устройство, оно может упасть и нанести травму.
- Поскольку передняя часть устройства более тяжелая, его следует устанавливать на ровную и устойчивую поверхность.



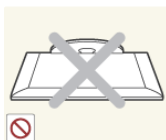
Пищевое масло, например соевое, может повредить или деформировать устройство. Не устанавливайте устройство в кухне или неподалеку от кухонного стола.

## **Внимание!**



Не роняйте устройство при перемещении.

- Это может повредить устройство или стать причиной травмы.



Не кладите устройство на пол экраном вниз.

- Это может привести к повреждению экрана.



Устанавливая устройство на консоль или полку, убедитесь, что его передний нижний край не выступает за край опоры.

- В противном случае устройство может упасть и сломаться или нанести травму.
- Используйте шкаф или полку соответствующего размера.



Ставьте устройство на место аккуратно.

- В противном случае можно повредить устройство или получить травму.



При установке устройства в месте с меняющимися условиями эксплуатации могут возникнуть серьезные проблемы с качеством из-за внешних факторов. В подобных случаях рекомендуется посоветоваться с одним из наших инженеров по обслуживанию.

- Сюда относятся места, подверженные воздействию таких факторов, как мелкая пыль, химические вещества, слишком высокая или слишком низкая температура, высокая влажность или потребность в длительной непрерывной эксплуатации, например в аэропортах или на железнодорожных вокзалах.

## Использование

### Предупреждение



Поскольку в устройстве используется высокое напряжение, никогда не разбирайте, не ремонтируйте его и не изменяйте его конструкцию самостоятельно.

- В противном случае возможно поражение электрическим током или возгорание.
- Если устройство требует ремонта, обратитесь в центр обслуживания.



При перемещении изделия отключите выключатель питания и отсоедините кабель питания и все остальные подключенные кабели.

- Если это требование не выполнено, возможно повреждение кабеля питания или поражение электрическим током.



Если работающее устройство начинает издавать странный звук, появляется дым или запах гари, немедленно отсоедините кабель питания и обратитесь в центр обслуживания.

- В противном случае возможно поражение электрическим током или возгорание.



Не позволяйте детям висеть на устройстве или опираться на него.

- Устройство может упасть и привести к травмам или смерти.



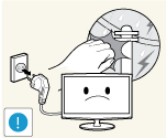
Если вы уронили устройство или повредили корпус, выключите устройство и отсоедините сетевой кабель. Обратитесь в центр обслуживания.

- В противном случае возможно поражение электрическим током или возгорание.



Не кладите на устройство игрушки или еду.

- Если ребенок неаккуратно заденет устройство, пытаясь достать игрушку, оно может упасть и нанести травму или даже стать причиной смерти.



Во время молний или грозы выключите изделие и отсоедините кабель питания.

- Возможно возгорание или поражение электрическим током.



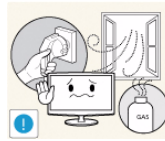
Не роняйте на устройство посторонние предметы и не подвергайте его ударам.

- В противном случае возможно поражение электрическим током или возгорание.



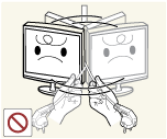
Не передвигайте изделие, таща его за кабель питания или любой другой кабель.

- Несоблюдение этого правила может привести к возгоранию, поражению электрическим током или поломке устройства из-за повреждения кабеля.



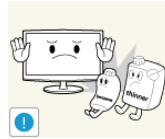
Если произошла утечка газа, не прикасайтесь к устройству или кабелю питания и немедленно проветрите помещение.

- Искра может вызвать взрыв или возгорание.



Не пытайтесь поднять или передвинуть устройство, потянув за кабель питания или сигнальный кабель.

- Несоблюдение этого правила может привести к возгоранию, поражению электрическим током или поломке устройства из-за повреждения кабеля.



Не используйте и не храните легко воспламеняющиеся аэрозоли и горючие материалы вблизи устройства.

- Это может привести к возгоранию или взрыву.



Не накрывайте вентиляционные отверстия скатертью или занавеской.

- В противном случае из-за внутреннего перегрева может произойти возгорание.



Не вставляйте в отверстия устройства (порты наушников, вентиляционные отверстия и т.д.) легковоспламеняющиеся и металлические предметы, такие как китайские палочки для еды, монеты и шпильки.

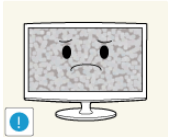
- Если внутрь устройства попала вода или другое постороннее вещество, отсоедините кабель питания и обратитесь в центр обслуживания.
- В противном случае возможно возникновение сбоев, поражение электрическим током или возгорание.



Не ставьте на устройство металлические предметы и емкости с водой, например вазы, цветочные горшки, напитки, косметические или лекарственные средства.

- Если внутрь устройства попала вода или другое постороннее вещество, отсоедините кабель питания и обратитесь в центр обслуживания.
- В противном случае возможно возникновение сбоев, поражение электрическим током или возгорание.

## **Внимание!**



При длительном воспроизведении неподвижного изображения на экране может появиться постоянное изображение или пятно.

- Если устройство не используется в течение длительного периода времени, рекомендуется включить режим энергосбережения или перевести экранную заставку в режим движущегося изображения.



Установите подходящие разрешение и частоту.

- Это позволяет избежать чрезмерной нагрузки на глаза.



Не кладите адаптеры друг на друга.

- В противном случае может произойти возгорание.



Перед использованием адаптера снимите с него полиэтиленовую упаковку.

- В противном случае может произойти возгорание.



Следите за тем, чтобы адаптер не контактировал с водой и, следовательно, был сухим.

- Это может привести к неисправности, поражению электрическим током или возгоранию. Не используйте адаптер в условиях влажности или вне помещения, особенно когда идет дождь или снег. Следите за тем, чтобы адаптер не контактировал с водой при влажной уборке пола.



Не используйте вблизи устройства увлажнители и кухонные приборы.

- В противном случае возможно поражение электрическим током или возгорание.



Поскольку при длительном использовании панель дисплея может нагреться, ее не рекомендуется трогать.



Будьте осторожны, настраивая угол наклона устройства или высоту подставки.

- Существует опасность защемить руку или палец и повредить руку.
- Если слишком наклонить устройство, оно может упасть и нанести травму.



Покидая дом на длительное время, отсоедините кабель питания устройства от сетевой розетки.

- В противном случае из-за накопления пыли может произойти перегрев, создающий угрозу возгорания или поражения электрическим током.



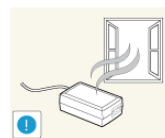
Не переворачивайте и не перемещайте устройство, удерживая его только за подставку.

- Устройство может упасть и сломаться или нанести травму.



Держите адаптер питания вдали от других источников тепла.

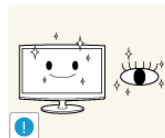
- В противном случае может произойти возгорание.



Адаптер питания всегда должен находиться в хорошо проветриваемом помещении.



Продолжительный просмотр устройства на слишком близком расстоянии может стать причиной ухудшения зрения.



При длительном просмотре рекомендуется периодически делать небольшие перерывы (5 минут каждый час), чтобы глаза могли отдохнуть.

- Это снизит усталость глаз.



Храните мелкие принадлежности в недоступном для детей месте.



Не ставьте на устройство тяжелые предметы.

- В противном случае можно повредить устройство или получить травму.

## Правильное положение при работе с устройством



Сохраняйте правильное положение при работе с устройством.

- Выпрямите спину.
- Расстояние между экраном и глазами должно составлять 45-50 см. Взгляд должен падать на экран сверху вниз под прямым углом.
- Отрегулируйте угол наклона таким образом, чтобы свет не отражался от экрана.
- Согните руки в локтях под прямым углом, чтобы тыльная сторона ладони находилась на одной линии с предплечьем.
- Согните руки в локтях под прямым углом.
- Стопы полностью установите на пол, колени согните по углом 90 градусов или больше и положите руки так, чтобы они находились ниже уровня сердца.

## 2 Установка устройства

### 2-1 Содержимое упаковки

- Распакуйте устройство и проверьте комплект поставки.
- Сохраните упаковку, если она может пригодиться при транспортировке устройства в будущем.




Монитор

#### СОДЕРЖАНИЕ

			
Краткое руководство по установке	Гарантийный талон (Прилагается не во всех странах)	Руководство пользователя	Соединительный элемент подставки
			
Кабель питания	Адаптер постоянного тока	Подставка	

#### ДОПОЛНИТЕЛЬНО

	
Кабель D-Sub	

- Предоставленные кабели могут различаться в зависимости от приобретенного устройства.

## 2-2 Установка подставки

- 🔧 Перед сборкой изделия положите его экраном вниз на плоскую устойчивую поверхность (например, на стол и т. д.).



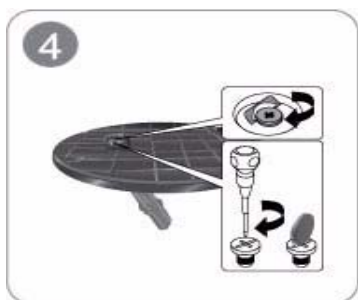
Для защиты экрана положите на стол мягкое одеяло. Затем положите изделие на одеяло экраном вниз.



Вставьте соединительный элемент в подставку, как показано на рисунке.



Проверьте, надежно ли закреплен соединительный элемент подставки.



Полностью закрутите соединительный винт в нижней части подставки, чтобы как следует зафиксировать соединительный элемент.



Придерживайте рукой корпус устройства, как показано на рисунке.

Вставьте собранную подставку в корпус в направлении стрелки, как показано на рисунке.



- Осторожно

Не поднимайте изделие, держа его только за подставку.

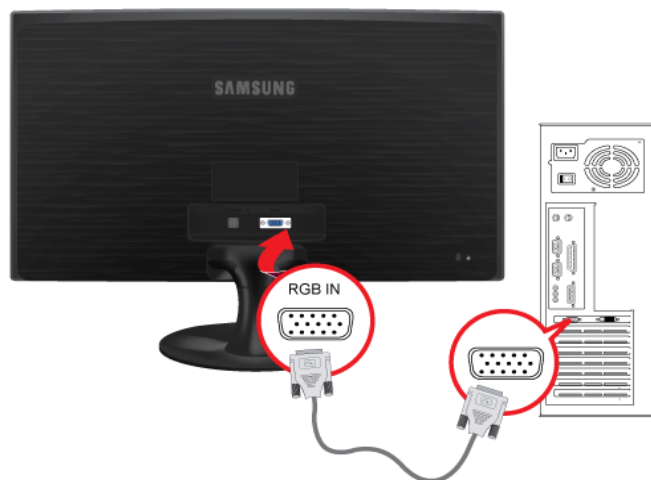
 Для отсоединения подставки могут потребуются большие усилия, чем для ее прикрепления.

## 2-3 Подключение монитора

### Подключение к компьютеру

Соединительная деталь может отличаться в зависимости от модели.

1. Подключите устройство к компьютеру, учитывая имеющийся видеовыход.
  - Если видеокарта имеет выход D-Sub (<Аналог.>)
    - С помощью кабеля D-Sub подключите порт [RGB IN] устройства к порту [D-Sub] компьютера.



2. Подключите адаптер питания к разъему [DC] на задней панели устройства. Подключите кабель питания к адаптеру и розетке.  
Входное напряжение будет переключено автоматически.



После подключения устройства к компьютеру его можно включить и приступить к работе.

## 2-4 Замок Kensington

Замок Kensington защищает от краж и, благодаря возможности блокировки, позволяет безопасно использовать устройство в общественных местах. Поскольку форма и принципы использования блокирующего устройства зависят от его модели и производителя, за дополнительной информацией следует обращаться к сопутствующим руководствам пользователя.

- 🔑 Замок Kensington приобретается отдельно.



**Чтобы заблокировать монитор, выполните следующие действия.**

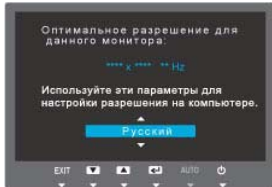
1. Оберните кабель замка Kensington вокруг большого стационарного предмета, например письменного стола или стула.
  2. Пропустите конец кабеля с замком через петлю на другом конце кабеля Kensington.
  3. Вставьте стопор в гнездо замка Kensington на мониторе (B).
  4. Закройте замок (A).
- 🔑 • Здесь приведены общие инструкции. Более подробные указания см. в руководстве пользователя к замку.
  - Устройство блокировки можно приобрести в магазине электроники, в Интернет-магазине или в центре обслуживания.

# 3 Использование устройства

## 3-1 Настройка оптимального разрешения

При первом после покупки включении устройства на экране отображается сообщение, касающееся настройки оптимального разрешения.

выберите язык и оптимальное разрешение.



▲/▼ : используйте эти кнопки для выбора языка.

MENU : при нажатии этой кнопки сообщение исчезнет.

- Если для разрешения не выбрано оптимальное значение, сообщение может появляться до трех раз.
- Установка оптимального разрешения
  - После выключения компьютера подсоедините к нему устройство и включите питание.
  - Щелкните правой кнопкой мыши любое место рабочего стола и в появившемся меню выберите «Свойства».
  - На вкладке «Настройки» задайте оптимальное разрешение.
- Оптимальное разрешение указано в Технические характеристики изделия.

## 3-2 Таблица сигналов, посылаемых в стандартном режиме

Для достижения наилучшего качества изображение необходимо установить оптимальное разрешение. Оптимальное разрешение зависит от размера экрана.

Следовательно, при установке разрешения, отличного от оптимального, качество изображения неизбежно ухудшится. Рекомендуется установить оптимальное разрешение.

Если сигнал, поступающий с компьютера, является сигналом, посылаемым в стандартном режиме, экран настраивается автоматически. Если нет, то может отобразиться пустой экран или включиться только индикатор питания. Настройте сигнал компьютера, следуя инструкциям в руководстве пользователя видеокарты.

Оптимальное разрешение указано в Технические характеристики изделия.

S19B150N

РЕЖИМ ОТОБРАЖЕНИЯ	ЧАСТОТА ГОРИЗОНТАЛЬНО Й РАЗВЕРТКИ (КHZ)	ЧАСТОТА ВЕРТИКАЛЬНОЙ РАЗВЕРТКИ (ГЦ)	ЧАСТОТА СИНХРОНИЗАЦИИ (MHZ)	ПОЛЯРНОСТЬ СИНХРОНИЗАЦИИ (Г/В)
IBM, 720 x 400	31,469	70,087	28,322	-/+
MAC, 640 x 480	35,000	66,667	30,240	-/-
MAC, 832 x 624	49,726	74,551	57,284	-/-
VESA, 640 x 480	31,469	59,940	25,175	-/-
VESA, 640 x 480	37,861	72,809	31,500	-/-
VESA, 640 x 480	37,500	75,000	31,500	-/-
VESA, 800 x 600	35,156	56,250	36,000	+/+
VESA, 800 x 600	37,879	60,317	40,000	+/+
VESA, 800 x 600	48,077	72,188	50,000	+/+
VESA, 800 x 600	46,875	75,000	49,500	+/+
VESA, 1024 x 768	48,363	60,004	65,000	-/-
VESA, 1024 x 768	56,476	70,069	75,000	-/-
VESA, 1024 x 768	60,023	75,029	78,750	+/+
VESA, 1280 x 720	45,000	60,000	74,250	+/+
VESA, 1366 x 768	47,712	59,790	85,500	+/+

РЕЖИМ ОТОБРАЖЕНИЯ	ЧАСТОТА ГОРИЗОНТАЛЬНОЙ РАЗВЕРТКИ (КHZ)	ЧАСТОТА ВЕРТИКАЛЬНОЙ РАЗВЕРТКИ (ГЦ)	ЧАСТОТА СИНХРОНИЗАЦИИ (MHZ)	ПОЛЯРНОСТЬ СИНХРОНИЗАЦИИ (Г/В)
IBM, 720 x 400	31,469	70,087	28,322	-/+
MAC, 640 x 480	35,000	66,667	30,240	-/-
MAC, 832 x 624	49,726	74,551	57,284	-/-
MAC, 1152 x 870	68,681	75,062	100,000	-/-
VESA, 640 x 480	31,469	59,940	25,175	-/-
VESA, 640 x 480	37,861	72,809	31,500	-/-
VESA, 640 x 480	37,500	75,000	31,500	-/-
VESA, 800 x 600	35,156	56,250	36,000	+/+
VESA, 800 x 600	37,879	60,317	40,000	+/+
VESA, 800 x 600	48,077	72,188	50,000	+/+
VESA, 800 x 600	46,875	75,000	49,500	+/+
VESA, 1024 x 768	48,363	60,004	65,000	-/-
VESA, 1024 x 768	56,476	70,069	75,000	-/-
VESA, 1024 x 768	60,023	75,029	78,750	+/+
VESA, 1152 x 864	67,500	75,000	108,000	+/+
VESA, 1280 x 720	45,000	60,000	74,250	+/+
VESA, 1280 x 800	49,702	59,810	83,500	-/+
VESA, 1280 x 1024	63,981	60,020	108,000	+/+
VESA, 1280 x 1024	79,976	75,025	135,000	+/+
VESA, 1440 x 900	55,935	59,887	106,500	-/+
VESA, 1600 x 900	60,000	60,000	108,000	+/+
VESA, 1680 x 1050	65,290	59,954	146,250	-/+
VESA, 1920 x 1080	67,500	60,000	148,500	+/+

РЕЖИМ ОТОБРАЖЕНИЯ	ЧАСТОТА ГОРИЗОНТАЛЬНО Й РАЗВЕРТКИ (КHZ)	ЧАСТОТА ВЕРТИКАЛЬНОЙ РАЗВЕРТКИ (ГЦ)	ЧАСТОТА СИНХРОНИЗАЦИИ (MHZ)	ПОЛЯРНОСТЬ СИНХРОНИЗАЦИИ (Г/В)
IBM, 720 x 400	31,469	70,087	28,322	-/+
MAC, 640 x 480	35,000	66,667	30,240	-/-
MAC, 832 x 624	49,726	74,551	57,284	-/-
MAC, 1152 x 870	68,681	75,062	100,000	-/-
VESA, 640 x 480	31,469	59,940	25,175	-/-
VESA, 640 x 480	37,861	72,809	31,500	-/-
VESA, 640 x 480	37,500	75,000	31,500	-/-
VESA, 800 x 600	35,156	56,250	36,000	+/+
VESA, 800 x 600	37,879	60,317	40,000	+/+
VESA, 800 x 600	48,077	72,188	50,000	+/+
VESA, 800 x 600	46,875	75,000	49,500	+/+
VESA, 1024 x 768	48,363	60,004	65,000	-/-
VESA, 1024 x 768	56,476	70,069	75,000	-/-
VESA, 1024 x 768	60,023	75,029	78,750	+/+
VESA, 1152 x 864	67,500	75,000	108,000	+/+
VESA, 1280 x 720	45,000	60,000	74,250	+/+
VESA, 1280 x 800	49,702	59,810	83,500	-/+
VESA, 1280 x 1024	63,981	60,020	108,000	+/+
VESA, 1280 x 1024	79,976	75,025	135,000	+/+
VESA, 1440 x 900	55,935	59,887	106,500	-/+
VESA, 1600 x 900	60,000	60,000	108,000	+/+
VESA, 1680 x 1050	65,290	59,954	146,250	-/+
VESA, 1920 x 1080	67,500	60,000	148,500	+/+

#### Частота горизонтальной развертки

Время сканирования одной линии, соединяющей правый край экрана с левым краем по горизонтали, называется горизонтальным периодом, а обратная величина горизонтального периода называется горизонтальной частотой. Горизонтальная частота измеряется в кГц.

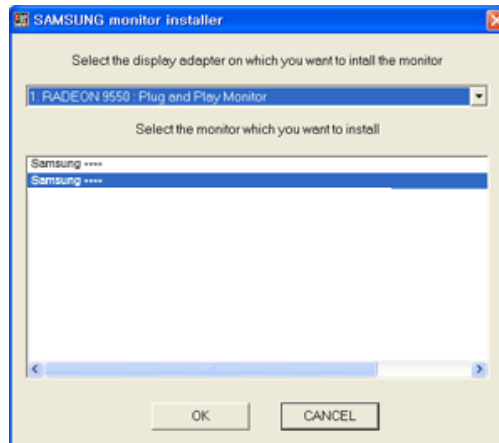
#### Частота вертикальной развертки

Чтобы человек смог увидеть изображение, оно должно отображаться на экране десятки раз в секунду. Частота отображения называется частотой вертикальной развертки. Вертикальная частота измеряется в Гц.

### 3-3 Установка драйвера устройства

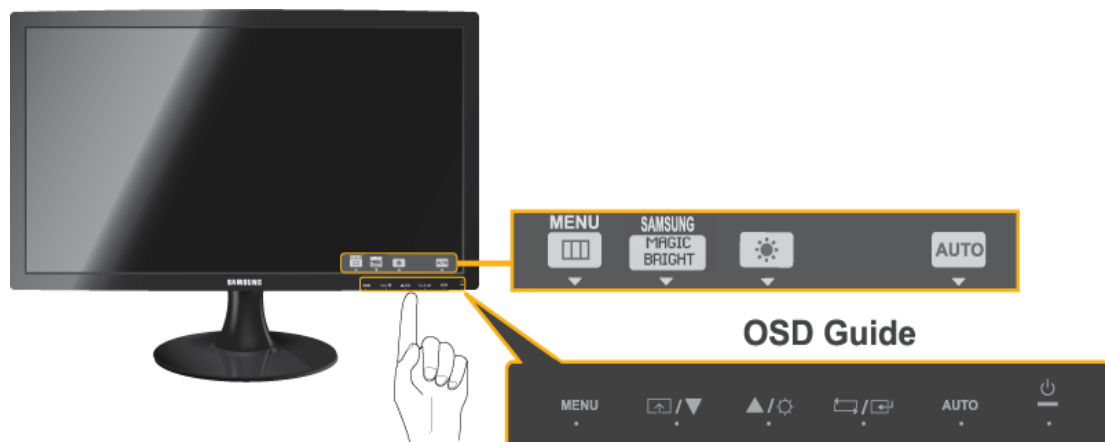
Если установлен драйвер устройства, можно задать разрешение и частоту обновления для оптимальной настройки изделия. Драйвер устройства находится на компакт-диске, входящем в комплект поставки. Если имеющийся файл драйвера поврежден, обратитесь в центр обслуживания или посетите веб-сайт Samsung Electronics (<http://www.samsung.com/>) и загрузите драйвер.

1. Вставьте компакт-диск для установки драйвера в соответствующий дисковод.
2. Нажмите «Драйвер Windows».
3. Выполните оставшиеся этапы установки, следуя инструкциям на экране.
4. Выберите модель устройства в имеющемся списке.








5. Убедитесь, что в качестве настроек панели управления выбрано верное разрешение и скорость обновления экрана. Дополнительные сведения см. в документе, посвященном операционной системе Windows.

### Рабочие кнопки устройства



- Нажмите одну из кнопок на мониторе. На экране появится индикатор настройки OSD Guide.
- При нажатии кнопки на передней панели монитора появится OSD Guide с указанием функции кнопки, после этого отобразится меню, соответствующее нажатой кнопке.
- Чтобы перейти в меню, нажмите кнопку на передней панели монитора еще раз.
- Чтобы нажать кнопки изделия, прикоснитесь к области в нижней части панели. Прикосновения к графическим обозначениям кнопок спереди не приводят к их нажатию.
- OSD Guide могут отличаться в зависимости от функций и моделей. Следует руководствоваться тем, что есть на устройстве.

ЗНАЧОК	ОПИСАНИЕ
MENU	<p>Просмотр экранного меню.</p> <p>Данная кнопка также позволяет закрыть экранное меню или перейти на уровень выше.</p> <p>* Блокировка настройки экранного меню</p> <p>Данная функция позволяет заблокировать экранное меню с целью сохранения текущих настроек или защиты настроек от изменения посторонними людьми.</p> <p>Включение: Если нажать и удерживать кнопку MENU более 10 секунд, то включится функция блокировка настройки экранного меню.</p> <p>Выключение: Если снова нажать и удерживать кнопку MENU более 10 секунд, то функция блокировка настройки экранного меню выключится.</p> <p>Даже при включенной функции блокировки пользователи могут настраивать яркость и контрастность экрана, а также регулировать функцию настройки, назначенную для кнопки [MENU].</p>
[PROG]	<p>Пользователь может задать для кнопки &lt;Прогр. кнопка&gt; одну из следующих функций. При нажатии настроенной кнопки Прогр. кнопка [PROG] будет выполняться назначенная функция.</p> <ul style="list-style-type: none"> <li>• &lt;SAMSUNG MAGIC Bright&gt; - &lt;Экосохранение&gt; - &lt;Формат изобра-я&gt;</li> </ul> <p>• Чтобы задать функцию для кнопки Прогр. кнопка, выберите &lt;НАСТР. И СБРОС&gt; -&gt; &lt;Прогр. кнопка&gt; на экранном меню.</p> <p>• Функцию настраиваемой кнопки можно изменить, нажав кнопку ► в окне настройки кнопки.</p>
▲/▼	Навигация по меню или настройка значений экранного меню.

ЗНАЧОК	ОПИСАНИЕ
	Управление яркостью экрана.
	Выбор функции.
<b>AUTO</b>	Нажмите кнопку [AUTO], чтобы выполнить автоматическую настройку экрана. Если настройки разрешения изменить в разделе Свойства дисплея, то включится функция Автоподстройка.
	<p>Включение/выключение устройства.</p> <ul style="list-style-type: none"> <li> • В правой части устройства расположены сенсорные клавиши.</li> <li>• Чтобы выбрать кнопку, слегка прикоснитесь к ней пальцем.</li> </ul> <p><b>Индикатор питания</b></p> <p>Индикатор горит при нормальной работе устройства.</p> <ul style="list-style-type: none"> <li> Подробнее о функции энергосбережения см. раздел «Дополнительная информация». При длительном неиспользовании устройства рекомендуется отсоединить кабель питания для максимального снижения энергопотребления.</li> </ul>

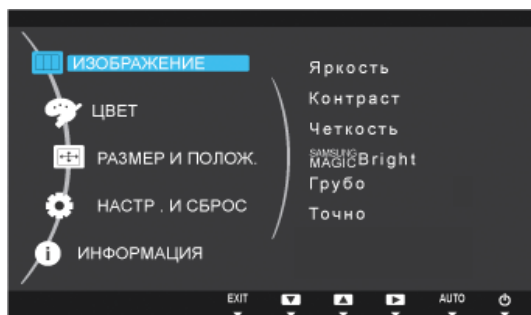
### 3-5 Использование меню настройки экрана (экранное меню )



Структура меню настройки экрана экранного меню) Структура

ВЕРХНИЕ МЕНЮ	ПОДМЕНЮ				
 ИЗОБРАЖЕНИЕ	Яркость	Контраст	Четкость	<b>SAMSUNG MAGIC</b> Bright	Грубо
	Точно				
 ЦВЕТ	<b>SAMSUNG MAGIC</b> Color	Кр.	Зел.	Син.	Оттенок
	Гамма				
 РАЗМЕР И ПОЛОЖ.	По гор.	По верт.	Формат изобр-я	Пол. меню по гор.	Пол. меню по верт
 НАСТР. И СБРОС	Фабр. настройки	Язык	Экосохранение	Вкл/выкл тайм. в.	Настр. тайм. Выкл
	Время повт. клав.	Прогр. кнопка	Вр. Отобр.	Прозрачность меню	
 ИНФОРМАЦИЯ					

 Функции монитора могут отличаться в зависимости от моделей. Следует руководствоваться тем, что есть на устройстве.

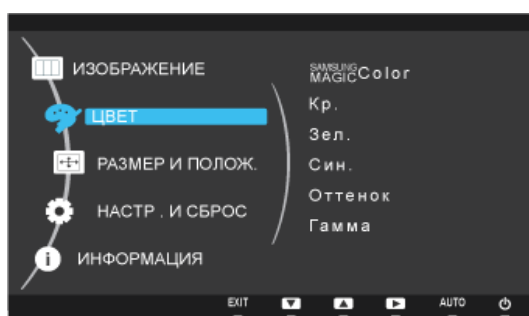
#### ИЗОБРАЖЕНИЕ







МЕНЮ	ОПИСАНИЕ
Яркость	Управление яркостью экрана. <ul style="list-style-type: none"> <li> Меню недоступно, если функция &lt;<b>SAMSUNG MAGIC</b> Bright&gt; установлена в режим &lt;Автоконтраст&gt;.</li> <li>Это меню недоступно, если установлена функция &lt;Экосохранение&gt;.</li> </ul>
Контраст	Управление контрастностью изображений, воспроизводимых на экране. <ul style="list-style-type: none"> <li> Меню недоступно, если для функции &lt;<b>SAMSUNG MAGIC</b> Bright&gt; выбран режим &lt;Автоконтраст&gt; или &lt;Кино&gt;.</li> <li>Меню недоступно, если функция &lt;<b>SAMSUNG MAGIC</b> Color&gt; установлена в режим &lt;Полностью&gt; или &lt;Избирательно&gt;.</li> </ul>

МЕНЮ	ОПИСАНИЕ
Четкость	<p>Управление четкостью деталей изображения, воспроизводимого на экране.</p> <ul style="list-style-type: none"> <li>• Меню недоступно, если для функции &lt;SAMSUNG MAGIC Bright&gt; выбран режим &lt;Автоконтраст&gt; или &lt;Кино&gt;.</li> <li>• Меню недоступно, если функция &lt;SAMSUNG MAGIC Color&gt; установлена в режим &lt;Полностью&gt; или &lt;Избирательно&gt;.</li> </ul>
SAMSUNG MAGIC Bright	<p>Предварительно установленные настройки изображения, специально предназначенные для различных пользовательских сред, таких как редактирование документа, работа в Интернете, игры, просмотр фильмов и т.д.</p> <ul style="list-style-type: none"> <li>• &lt;Польз.&gt; Если предварительно установленные режимы изображений не полностью отвечают требованиям, пользователь может настроить параметры &lt;Яркость&gt; и &lt;Контраст&gt; напрямую в текущем режиме.</li> <li>• &lt;Стандартный&gt; Данный режим включает настройки изображения, необходимые для редактирования документов и работы в Интернете (текст + изображение).</li> <li>• &lt;Игра&gt; Данный режим включает настройки изображения, необходимые для игр со сложной графикой и высокой скоростью обновления экрана.</li> <li>• &lt;Кино&gt; Данный режим предлагает настройки яркости и резкости, схожие с имеющимися настройками ТВ для развлечений (фильмов, DVD и т. д.).</li> <li>• &lt;Автоконтраст&gt; Автоматический контроль контрастности изображения, обеспечивающий баланс ярких и темных изображений.</li> </ul> <p>Этот меню недоступно, если установлена функция &lt;Экосохранение&gt;.</p>
Грубо	<p>Удаление вертикальных помех (линий) с экрана.</p> <p>После настройки положение экрана можно изменить. Для этого с помощью меню &lt;По гор.&gt; переместите экран таким образом, чтобы он отображался в центре панели дисплея.</p>
Точно	<p>Удаление горизонтальных помех (линий) с экрана.</p> <p>Если с помощью функции &lt;Точно&gt; не удастся удалить помехи полностью, настройте функцию &lt;Грубо&gt; и еще раз воспользуйтесь функцией &lt;Точно&gt;.</p>

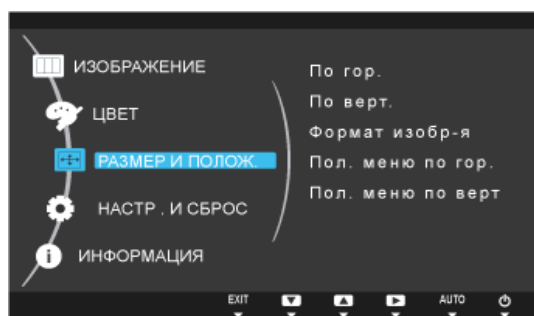
## 🗨 ЦВЕТ



МЕНЮ	ОПИСАНИЕ
<b>SAMSUNG MAGIC</b> Color	<p>Специальная технология улучшения качества цифрового изображения, разработанная Samsung Electronics, позволяет получить более четкое отображение естественных цветов и при этом сохранить качество изображения.</p> <ul style="list-style-type: none"> <li>• &lt;Выкл&gt; - отключение функции &lt;SAMSUNG MAGIC Color&gt;.</li> <li>• &lt;Демо&gt; - сравнение изображений, обработанных с помощью функции &lt;SAMSUNG MAGIC Color&gt;, с исходными изображениями.</li> <li>• &lt;Полностью&gt; - обеспечение более четкого изображения, включая области телесных цветов.</li> <li>• &lt;Избирательно&gt; - улучшение насыщенности изображений за исключением областей телесных цветов.</li> </ul>
Кр.	<p>Настройка значения красного цвета изображений в соответствии с предпочтениями пользователя.</p> <p> Меню недоступно, если функция &lt;SAMSUNG MAGIC Color&gt; установлена в режим &lt;Полностью&gt; или &lt;Избирательно&gt;.</p>
Зел.	<p>Настройка значения зеленого цвета изображений в соответствии с предпочтениями пользователя.</p> <p> Меню недоступно, если функция &lt;SAMSUNG MAGIC Color&gt; установлена в режим &lt;Полностью&gt; или &lt;Избирательно&gt;.</p>
Син.	<p>Настройка значения синего цвета изображений в соответствии с предпочтениями пользователя.</p> <p> Меню недоступно, если функция &lt;SAMSUNG MAGIC Color&gt; установлена в режим &lt;Полностью&gt; или &lt;Избирательно&gt;.</p>
Оттенок	<p>Установка цветовой температуры в соответствии с предпочтениями пользователя.</p> <ul style="list-style-type: none"> <li>• &lt;Хол 2&gt; - Переключение цветовой температуры на очень холодный тон.</li> <li>• &lt;Хол 1&gt; - Переключение цветовой температуры на холодный тон.</li> <li>• &lt;Норм.&gt; - установка стандартной цветовой температуры экрана.</li> <li>• &lt;Теп 1&gt; - Переключение цветовой температуры на теплый тон.</li> <li>• &lt;Теп 2&gt; - Переключение цветовой температуры на очень теплый тон.</li> <li>• &lt;Польз.&gt; - меню для установки цветовой температуры вручную.</li> </ul> <p>Если предварительно установленные варианты цветовой температуры не соответствуют требованиям, то можно вручную настроить значения RGB.</p> <p> Меню недоступно, если функция &lt;SAMSUNG MAGIC Color&gt; установлена в режим &lt;Полностью&gt; или &lt;Избирательно&gt;.</p>
Гамма	<p>Данное меню позволяет изменить интенсивность цветов средней яркости.</p> <ul style="list-style-type: none"> <li>• &lt;Режим1&gt; - &lt;Режим2&gt; - &lt;Режим3&gt;</li> </ul>

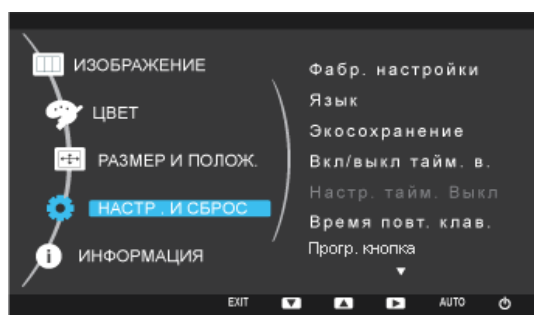
 (Недоступно, если для функции <SAMSUNG MAGIC Bright> установлен режим <Автоконтраст> и <Кино>.)

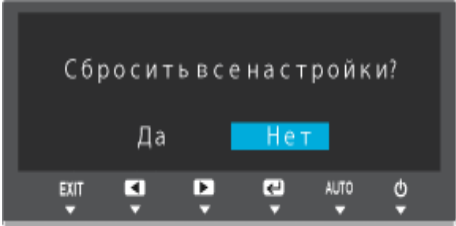



## РАЗМЕР И ПОЛОЖ.



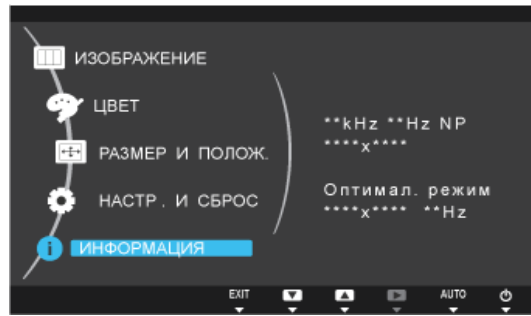
МЕНЮ	ОПИСАНИЕ
По гор.	Перемещение области отображения на экране в горизонтальном направлении.
По верт.	Перемещение области отображения на экране в вертикальном направлении.
Формат изобр-я	<ul style="list-style-type: none"> <li>📌 Поставляется только для широкоэкранных моделей с форматным соотношением 16:9 или 16:10.</li> <li>• &lt;Авто&gt; - изображение воспроизводится в форматном соотношении, заданном размером входного сигнала.</li> <li>• &lt;Широкий&gt; - изображение воспроизводится во весь экран независимо от форматного соотношения, заданного размером входного сигнала.</li> <li>📌 • Сигнал, отсутствующий в таблице стандартных режимов, не поддерживается.</li> <li>• Если для разрешения установлено оптимальное значение, форматное соотношение не изменяется независимо от того, установлено ли для элемента &lt;Формат изобр-я&gt; значение &lt;Авто&gt; или &lt;Широкий&gt;.</li> </ul>
Пол. меню по гор.	Установка экранного меню в горизонтальное положение.
Пол. меню по верт.	Установка экранного меню в вертикальное положение.

## НАСТР. И СБРОС



МЕНЮ	ОПИСАНИЕ
Фабр. настройки	<p>Используйте эту функцию для восстановления заводских настроек качества изображения и цвета, заданных по умолчанию.</p> <ul style="list-style-type: none"> <li>• &lt;Да&gt; - &lt;Нет&gt;</li> </ul> 
Язык	<p>Выбор языка экранного меню.</p> <ul style="list-style-type: none"> <li>• <b>Deutsch, English, Español, Français, Italiano, Magyar, Polski, Português, Русский, Svenska, Türkçe, 日本語, 한국어, 汉语</b></li> </ul> <p> Выбранный язык применяется только к экранному меню устройства. Эта настройка не влияет на другие функции устройства.</p>
Экосохранение	<p>Данная функция позволяет перейти в режим пониженного энергопотребления, которое достигается за счет уменьшения тока панели дисплея.</p> <ul style="list-style-type: none"> <li>• &lt;75%&gt; Если выбрано значение &lt;75%&gt;, то потребление электроэнергии составляет 75% от потребления по умолчанию.</li> <li>• &lt;50%&gt; Если выбрано значение &lt;50%&gt;, то потребление электроэнергии составляет 50% от потребления по умолчанию.</li> <li>• &lt;Выкл&gt; Данная функция недоступна, если выбран параметр &lt;Выкл&gt;.</li> </ul> <p> Меню недоступно, если функция &lt;SAMSUNG MAGIC Bright&gt; установлена в режим &lt;Автоконтраст&gt;.</p>
Вкл/выкл тайм. в.	<p>Включение или выключение функции таймера выключения.</p> <ul style="list-style-type: none"> <li>• &lt;Выкл&gt; - &lt;Вкл&gt;</li> </ul>
Настр. тайм. Выкл	<p>Автоматическое отключение питания по достижении установленного времени.</p> <p> Эта функция доступна, только если для параметра &lt;Вкл/выкл тайм. в.&gt; установлено значение &lt;Вкл&gt;.</p>
Время повт. клав.	<p>Управление задержкой повторного срабатывания кнопки.</p> <p>Можно установить параметр &lt;Ускорение&gt;, &lt;1 сек&gt; или &lt;2 сек&gt;. Если выбрано значение &lt;Без повтора&gt;, кнопка срабатывает только один раз.</p>
Прогр. кнопка	<p>Установка для функции Прогр. Кнопка одного из следующих значений.</p> <ul style="list-style-type: none"> <li>• &lt;SAMSUNG MAGIC Bright&gt; - &lt;Экосохранение&gt; - &lt;Формат изобр-я&gt;</li> </ul>
Вр. Отобр.	<p>Экранное меню исчезает автоматически, если пользователь не выполняет никаких действий.</p> <p>Установка времени отображения экранного меню.</p> <ul style="list-style-type: none"> <li>• &lt;5 сек.&gt; - &lt;10 сек.&gt; - &lt;20 сек.&gt; - &lt;200 сек.&gt;</li> </ul>
Прозрачность меню	<p>Выбор уровня прозрачности экранного меню.</p> <ul style="list-style-type: none"> <li>• &lt;Выкл&gt; - &lt;Вкл&gt;</li> </ul>

## ИНФОРМАЦИЯ

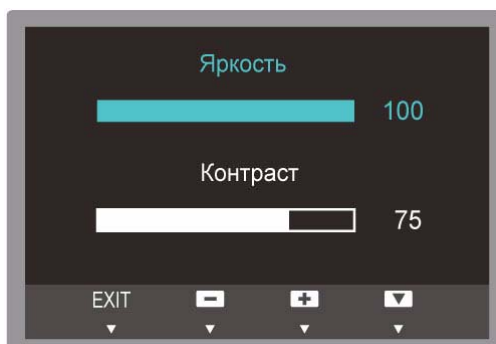


МЕНЮ	ОПИСАНИЕ
ИНФОРМАЦИЯ	Отображение частоты и разрешения, установленного на ПК.

## 3-6 Настройка параметров Яркость и Контраст на главном экране

Отрегулируйте настройку Яркость или Контраст на экране включения, когда экранное меню недоступно, используя кнопки [⚙️].

1. Нажмите любую кнопку на передней панели изделия (когда не отображается какой-либо экран меню), чтобы открыть руководство по клавишам. Затем нажмите кнопку [⚙️]. Отобразится следующий экран.



2. Нажмите кнопку [↔️] для переключения параметров Яркость и Контраст.
3. Отрегулируйте настройку Яркость или Контраст используя кнопки [▲/▼].

## 4 Установка программного обеспечения

---

### 4-1 Natural Color

---

#### Что такое Natural Color ?

Данное программное обеспечение работает только на устройствах Samsung, позволяет настраивать отображаемые на устройстве цвета и согласовывать цвета устройства с цветами печатных изображений. Для получения дополнительной информации см. интерактивную справку в программе (F1).

Программа Natural Color распространяется через Интернет. Ее можно загрузить и установить с указанного далее веб-узла;

[http://www.samsung.com/us/consumer/learningresources/monitor/naturalcolorexpert/pop\\_download.html](http://www.samsung.com/us/consumer/learningresources/monitor/naturalcolorexpert/pop_download.html)

### Что такое MagicTune?



MagicTune представляет собой программное обеспечение, которое помогает настроить монитор и предоставляет полное описание функций монитора и легкие для понимания инструкции.

Пользователи могут настроить устройство с помощью мыши и клавиатуры, не используя рабочие кнопки устройства.

### Установка программного обеспечения

1. Вставьте установочный компакт-диск в дисковод CD-ROM.
2. Выберите программу установки MagicTune.
  - Если всплывающий экран для установки программного обеспечения не появляется на главном экране, найдите на компакт-диске установочный файл MagicTune и дважды щелкните его.
3. Выберите язык установки и нажмите [Далее].
4. Выполните оставшиеся этапы установки программного обеспечения, следуя инструкциям, отображаемым на экране.
  - Для правильной работы программного обеспечения перезагрузите компьютер после установки программы.
  - Значок MagicTune может отсутствовать в зависимости от системы компьютера и технических характеристик устройства.
  - Если значок ярлыка не появляется, нажмите клавишу F5.

### Ограничения и проблемы с установкой (MagicTune™)

Проблемы при установке MagicTune™ могут быть связаны с видеокартой, материнской платой и сетевым окружением.

### Системные требования

#### OS

- Windows XP, Windows Vista, Windows 7, Windows 8

### Удаление программного обеспечения

Удалить MagicTune™ можно только с помощью команды [Установка и удаление программ] в Windows.

Для удаления программы MagicTune™ выполните следующие действия.

1. Нажмите [Пуск], выберите [Настройки], [Панель управления].  
В системе Windows XP нажмите [Пуск] и в меню выберите [Панель управления].
2. В меню «Панель управления» дважды щелкните значок [Установка и удаление программ].
3. В окне [Установка и удаление] найдите MagicTune™ и щелкните значок программы, чтобы он выделился.
4. Щелкните [Изменение или удаление программ] для удаления программного обеспечения.
5. Выберите [Да], чтобы начать удаление программы MagicTune™.
6. Дождитесь появления окна сообщения, оповещающего о том, что программное обеспечение полностью удалено.
  - Для получения технической поддержки или информации об обновлении программного обеспечения программы MagicTune™, а также для просмотра часто задаваемых вопросов посетите наш веб-сайт.

### Что такое MultiScreen?



Функция MultiScreen позволяет пользователям разделить монитор на несколько секций.

### Установка программного обеспечения

1. Вставьте установочный компакт-диск в дисковод CD-ROM.
2. Выберите программу установки MultiScreen.
  - Если всплывающий экран для установки программного обеспечения не появляется на главном экране, найдите на компакт-диске установочный файл MultiScreen и дважды щелкните его.
3. Когда появится Мастер установки, нажмите [Далее].
4. Выполните оставшиеся этапы установки программного обеспечения, следуя инструкциям, отображаемым на экране.
  - Для правильной работы программного обеспечения перезагрузите компьютер после установки программы.
  - Значок MultiScreen может отсутствовать в зависимости от системы компьютера и технических характеристик устройства.
  - Если ярлык отсутствует, нажмите клавишу F5.

### Ограничения и проблемы с установкой программы (MultiScreen)

Проблемы при установке программы MultiScreen могут быть связаны с видеокартой, материнской платой и сетевым окружением.

#### Операционная система

##### OS

- Windows 2000
- Windows XP Home Edition
- Windows XP Professional
- Windows Vista (32-разрядная версия)
- Windows 7 (32-разрядная версия)
- Windows 8 (32-разрядная версия)

- Рекомендуется использовать программу MultiScreen в операционной системе Windows 2000 или более поздней версии.

#### Оборудование

- Не менее 32 Мбайт памяти
- Не менее 60 Мбайт свободного места на жестком диске

### Удаление программного обеспечения

Нажмите [Пуск], выберите [Настройки]/[Панель управления] и дважды щелкните пункт [Установка и удаление программ].

Выберите MultiScreen из списка программ и нажмите кнопку [Добавить/Удалить].

# 5 Диагностика

---

## 5-1 Самодиагностика монитора

---

- Проверить правильность работы устройства можно с помощью функции самодиагностики.
  - Если отображается пустой экран и индикатор питания мигает, и при этом устройство правильно подключено к компьютеру, проведите самодиагностику, выполнив описанные ниже процедуры.
1. Выключите устройство и компьютер.
  2. Отсоедините сигнальный кабель от устройства.
  3. Включите устройство.
  4. При правильной работе устройства отобразится сообщение <Проверьте сигн. каб.>. Если снова отобразится пустой экран, проверьте, нет ли проблемы с компьютером и соединением. Устройство работает правильно.

## 5-2 Перед обращением в центр обслуживания

- Проверьте следующее, прежде чем обратиться в центр послепродажного обслуживания. Если проблема не устраняется, обратитесь в ближайший сервисный центр Samsung Electronics.

### ОТОБРАЖЕНИЕ ПУСТОГО ЭКРАНА/НЕ УДАЕТСЯ ВКЛЮЧИТЬ УСТРОЙСТВО

Правильно ли подключен кабель питания?	Проверьте состояние подключения кабеля питания.
На экране отображается сообщение <Проверьте сигн. каб.>.	(Подключение с использованием кабеля D-sub) Проверьте кабель, соединяющий компьютер и устройство.
На экране отображается сообщение <Неоптим. режим>.	Это происходит, когда превышено максимальное разрешение графической карты или максимальная частота устройства. В этом случае необходимо настроить для устройства соответствующие разрешение и частоту.
Отображается пустой экран, и индикатор питания мигает с интервалом в 1 секунду.	<ol style="list-style-type: none"> <li>Это происходит, когда работает функция сохранения энергии. Экран включается при щелчке мыши или нажатии любой клавиши.</li> <li>Если сообщение Проверьте сигн. каб. не исчезнет в течение более пяти минут, включится функция экономии энергии.</li> </ol>

### ИЗОБРАЖЕНИЕ СЛИШКОМ СВЕТЛОЕ ИЛИ СЛИШКОМ ТЕМНОЕ.

<p>Выполните настройку параметров &lt;Яркость&gt; и &lt;Контраст&gt;. (См. &lt;Яркость&gt;, &lt;Контраст&gt;)</p> <p>Если для параметра &lt;SAMSUNG MAGIC Bright&gt; установлено значение &lt;Автоконтраст&gt;, яркость дисплея может изменяться в соответствии с входным сигналом.</p>	
---	--

### МЕНЮ НАСТРОЙКИ ЭКРАННОЙ ИНДИКАЦИИ НЕ ОТОБРАЖАЕТСЯ.

Настройка отменена.	Проверьте, выключена ли функция Блокировка настройки экранного меню.
---------------------	--

### СТРАННЫЙ ЦВЕТ/ИЗОБРАЖЕНИЕ ЧЕРНО-БЕЛОЕ

Весь экран отображается одним цветом, как будто вы смотрите на него через целлофановый пакет.	Проверьте подключение кабеля к компьютеру. Извлеките и снова установите до конца графическую плату компьютера.
Правильно ли настроена графическая плата?	Настройте графическую плату, следуя инструкциям в руководстве пользователя.

### ОБЛАСТЬ ОТОБРАЖЕНИЯ ВНЕЗАПНО СМЕЩАЕТСЯ В УГОЛ ИЛИ В ЦЕНТР.

Графическая плата или драйвер заменены.	Нажмите кнопку [AUTO], чтобы запустить функцию автонастройки.
Правильно ли изменены разрешение и частота устройства?	<p>Задайте правильные значения разрешения и частоты в графической плате</p> <p>см. таблицу сигналов, посылаемых в стандартном режиме</p>
Правильно ли настроена графическая плата?	Настройте графическую плату, следуя инструкциям в руководстве пользователя.

<b>ИЗОБРАЖЕНИЯ НЕ В ФОКУСЕ</b>	
Правильно ли изменены разрешение и частота устройства?	<p>Задайте правильные значения разрешения и частоты в графической плате</p> <p>см. таблицу сигналов, посылаемых в стандартном режиме</p>
<b>ЦВЕТА ОТОБРАЖАЮТСЯ В 16-БИТНОЙ СИСТЕМЕ. ЦВЕТОВОЙ РЕЖИМ БЫЛ ИЗМЕНЕН ПОСЛЕ СМЕНЫ ГРАФИЧЕСКОЙ ПЛАТЫ.</b>	
Установлен ли драйвер устройства?	<p>Windows XP: снова задайте цвет, выбрав Панель управления → Оформление и темы → Дисплей → Настройки.</p> <p>Windows ME/2000: повторно задайте цвет, выбрав Панель управления → Дисплей → Настройки.</p> <p>Windows Vista: измените настройки цвета, выбрав Панель управления → Оформление и персонализация → Персонализация → Параметры дисплея.</p> <p>Windows 7: измените настройки цветов, выбрав Панель управления → Оформление и персонализация → Дисплей → Настройка разрешения экрана → Дополнительные настройки → Монитор.</p> <p>Windows 8: измените настройки цветов, выбрав Настройка → Панель управления → Оформление и персонализация → Дисплей → Настройка разрешения экрана → Дополнительные настройки → Монитор.</p> <p>(Для получения дополнительной информации см. руководство пользователя по Windows.)</p>
Правильно ли настроена графическая плата?	Повторно настройте цвет в соответствии с новым драйвером графической карты.
<b>ПРИ ПОДКЛЮЧЕНИИ МОНИТОРА ОТОБРАЖАЕТСЯ СООБЩЕНИЕ «НЕИЗВЕСТНЫЙ МОНИТОР, НАЙДЕН МОНИТОР С ФУНКЦИЕЙ PLUG&amp;PLAY (VESA DDC)».</b>	
Установлен ли драйвер устройства?	Установите драйвер устройства, следуя инструкциям по установке драйвера.
Проверьте, все ли функции Plug&Play (VESA DDC) поддерживаются, обратившись к руководству пользователя графической карты.	Установите драйвер устройства, следуя инструкциям по установке драйвера.
<b>НА ВНЕШНИХ УГЛАХ УСТРОЙСТВА ПРИ БЛИЗКОМ РАССМОТРЕНИИ ВИДНО НЕБОЛЬШОЕ КОЛИЧЕСТВО ПОСТОРОННЕГО МАТЕРИАЛА.</b>	
Такой эффект можно объяснить тем, что черные углы устройства покрыты прозрачным материалом, призванным смягчить цвет. Это не является дефектом продукта.	
<b>ПРИ ЗАГРУЗКЕ КОМПЬЮТЕРА РАЗДАЕТСЯ ЗВУКОВОЙ СИГНАЛ.</b>	
Если звуковой сигнал раздается 3 или более раз при запуске компьютера, необходимо обратиться в сервисный центр.	

ВОПРОСЫ И ОТВЕТЫ	ПОПРОБУЙТЕ ВЫПОЛНИТЬ СЛЕДУЮЩИЕ ДЕЙСТВИЯ.
Как изменить частоту?	<p>Задайте частоту на графической плате.</p> <ul style="list-style-type: none"><li>• Windows XP: Выберите Панель управления → Оформление и темы → Дисплей → Параметры → Дополнительно → Монитор и измените настройку Частота обновления экрана в разделе Параметры монитора.</li><li>• Windows ME/2000: Выберите Панель управления → Экран → Параметры → Дополнительно → Монитор и измените настройку Частота обновления экрана в разделе Параметры монитора.</li><li>• Windows Vista: Выберите Панель управления → Оформление и персонализация → Персонализация → Параметры дисплея → Дополнительные параметры → Монитор и измените настройку Частота обновления в разделе Параметры монитора.</li><li>• Windows 7: Выберите Панель управления → Оформление и персонализация → Монитор → Разрешение экрана → Дополнительные параметры → Монитор и измените настройку Частота обновления в разделе Параметры монитора.</li><li>• Windows 8: Выберите Параметры → Панель управления → Оформление и персонализация → Монитор → Разрешение экрана → Дополнительные параметры → Монитор и измените настройку Частота обновления в разделе Параметры монитора.</li></ul>

ВОПРОСЫ И ОТВЕТЫ	ПОПРОБУЙТЕ ВЫПОЛНИТЬ СЛЕДУЮЩИЕ ДЕЙСТВИЯ.
<p>Как изменить разрешение?</p>	<ul style="list-style-type: none"> <li>• Windows XP: выберите Панель управления → Оформление и темы → Дисплей → Настройки и настройте разрешение.</li> <li>• Windows ME/2000: выберите Панель управления → Дисплей → Настройки и настройте разрешение.</li> <li>• Windows Vista: выберите Панель управления → Оформление и персонализация → Персонализация → Параметры дисплея и настройте разрешение.</li> <li>• Windows 7: выберите Панель управления → Оформление и персонализация → Экран → Настройка разрешения экрана и настройте разрешение.</li> <li>• Windows 8: выберите Параметры → Панель управления → Оформление и персонализация → Экран → Настройка разрешения экрана и настройте разрешение.</li> </ul>
<p>Как задать режим энергосбережения?</p>	<ul style="list-style-type: none"> <li>• Windows XP: задайте режим энергосбережения, выбрав Панель управления → Оформление и темы → Дисплей → Параметры экранной заставки или BIOS SETUP на компьютере.</li> <li>• Windows ME/2000: задайте режим энергосбережения, выбрав Панель управления → Дисплей → Параметры экранной заставки или BIOS SETUP на компьютере.</li> <li>• Windows Vista: задайте режим энергосбережения, выбрав Панель управления → Оформление и персонализация → Персонализация → Параметры экранной заставки или BIOS SETUP на компьютере.</li> <li>• Windows 7: задайте режим энергосбережения, выбрав Панель управления → Оформление и персонализация → Персонализация → Параметры экранной заставки или BIOS SETUP на компьютере.</li> <li>• Windows 8: задайте режим энергосбережения, выбрав Параметры → Панель управления → Оформление и персонализация → Персонализация → Параметры экранной заставки или BIOS SETUP на компьютере.</li> </ul>

## 6 Дополнительная информация

### 6-1 Технические характеристики

Монитор - устройство, предназначенное для визуального отображения текстовой и графической информации.

Номер сертификата	РОСС KR.AB57.B02312
Срок действия сертификата	06.09.2011 - 05.09.2014
Орган сертификации	ООО "АЛТТЕСТ" 117418, Москва, ул. Цюрупы, д.14
IP (степень защиты от попадания твердых частиц и влаги)	IP 20
Класс защиты прибора от поражения электрическим током	Оборудование класса III
Напряжение питания	Постоянный ток: 14 В


S19B150N

НАЗВАНИЕ МОДЕЛИ		S19B150N
Панель	Размер	18,5 Дюймов (47 см)
	Область экрана	409,8 мм (Г) x 230,4 мм (В)
	Размер пикселя	0,300 мм (Г) x 0,300 мм (В)
Синхронизация	По горизонтали	30 ~ 81 кГц
	По вертикали	56 ~ 75 Гц
Количество отображаемых цветов		16,7 М
Разрешение	Оптимальное разрешение	1366 x 768 при частоте 60 Гц
	Максимальное разрешение	1366 x 768 при частоте 60 Гц
Входной сигнал при нагрузке		Аналоговый RGB 0,7 В ± 5% Раздельная синхронизация Г/В, композитный, SOG Уровень TTL (В высокий ≥ 2,0В, В низкий ≤ 0,8 В)
Максимальная частота синхронизации пикселей		95MHz (Аналог.)
Сигнальный кабель		Кабель D-sub 15 контактов на 15 контактов, съемный
Размеры (Ш x В x Г) / Масса		445 x 273 x 53 мм (без подставки) 445 x 348 x 177 мм (С подставкой) / 2,1 кг
Условия окружающей среды	Эксплуатация	Рабочая температура: 10°C – 40°C (50°F – 104°F) Влажность : 10 % - 80 %, без конденсации
	Хранение	Температура хранения: -20°C – 45°C (-4°F – 113°F) Влажность: 5 % - 95 %, без конденсации
Наклон		-1.0°(±2.0°) ~20.0°(±2.0°)

НАЗВАНИЕ МОДЕЛИ		S22B150N
Панель	Размер	21,5 Дюйма (54 см)
	Область экрана	476,6 мм (Г) x 268,1 мм (В)
	Размер пикселя	0,24825 мм (Г) x 0,24825 мм (В)
Синхронизация	По горизонтали	30 ~ 81 кГц
	По вертикали	56 ~ 75 Гц
Количество отображаемых цветов		16,7 М
Разрешение	Оптимальное разрешение	1920 x 1080 при частоте 60 Гц
	Максимальное разрешение	1920 x 1080 при частоте 60 Гц
Входной сигнал при нагрузке		Аналоговый RGB 0,7 В ± 5% Раздельная синхронизация Г/В, композитный, SOG Уровень TTL (В высокий ≥ 2,0В, В низкий ≤ 0,8 В)
Максимальная частота синхронизации пикселей		185MHz (Аналог.)
Сигнальный кабель		Кабель D-sub 15 контактов на 15 контактов, съемный
Размеры (Ш x В x Г) / Масса		512 x 311 x 53 мм (без подставки) 512 x 385 x 197 мм (С подставкой) / 2,7 кг
Условия окружающей среды	Эксплуатация	Рабочая температура: 10°C – 40°C (50°F – 104°F) Влажность : 10 % - 80 %, без конденсации
	Хранение	Температура хранения: -20°C – 45°C (-4°F – 113°F) Влажность: 5 % - 95 %, без конденсации
Наклон		-1.0°(±2.0°) ~20.0°(±2.0°)

НАЗВАНИЕ МОДЕЛИ		S24B150NL
Панель	Размер	23,6 Дюйма (59 см)
	Область экрана	521,28 мм (Г) x 293,22 мм (В)
	Размер пикселя	0,2715 мм (Г) x 0,2715 мм (В)
Синхронизация	По горизонтали	30 ~ 81 кГц
	По вертикали	56 ~ 75 Гц
Количество отображаемых цветов		16,7 М
Разрешение	Оптимальное разрешение	1920 x 1080 при частоте 60 Гц
	Максимальное разрешение	1920 x 1080 при частоте 60 Гц
Входной сигнал при нагрузке		Аналоговый RGB 0,7 В ± 5% Раздельная синхронизация Г/В, композитный, SOG Уровень TTL (В высокий ≥ 2,0В, В низкий ≤ 0,8 В)
Максимальная частота синхронизации пикселей		164MHz (Аналог.)
Сигнальный кабель		Кабель D-sub 15 контактов на 15 контактов, съемный
Размеры (Ш x В x Г) / Масса		569 x 342 x 53 мм (без подставки) 569 x 416 x 197 мм (С подставкой) / 3,8 кг
Условия окружающей среды	Эксплуатация	Рабочая температура: 10°C – 40°C (50°F – 104°F) Влажность : 10 % - 80 %, без конденсации
	Хранение	Температура хранения: -20°C – 45°C (-4°F – 113°F) Влажность: 5 % - 95 %, без конденсации
Наклон		-1.0°(±2.0°) ~20.0°(±2.0°)

 Конструкция и характеристики устройства могут быть изменены без предварительного уведомления.

 Данное устройство является цифровым устройством класса В.

 **Точки дисплея (пиксели)**

Вследствие особенностей производства данного устройства приблизительно 1 пиксель на миллион (1 ppm) может быть ярче или темнее на панели. Это не влияет на работу устройства.



## 6-2 Функция экономии энергии

В этот монитор встроена система управления электропитанием, называемая Энергосбережение. Эта система экономит электроэнергию путем переключения монитора в режим с низким энергопотреблением, когда он не используется в течение определенного времени. Монитор автоматически возвращается в обычный режим работы при нажатии любой клавиши на клавиатуре. Для экономии энергии выключайте монитор, когда нет необходимости в его использовании или когда оставляете его на продолжительное время. Система экономии электроэнергии работает с установленной на компьютере видеокартой, совместимой с VESA DPM. Используйте программную утилиту, установленную на компьютере для применения этой функции.

СОСТОЯНИЕ	НОРМАЛЬНАЯ РАБОТА	РЕЖИМ ЭНЕРГОСБЕРЕЖЕНИЯ	ПИТАНИЕ ОТКЛЮЧЕНО
Индикатор питания	Включен	Мигает	Выкл
Потребление электроэнергии (S19B150N)	20 Вт	Номинал 0,3 Вт	Номинал 0,3 Вт
Потребление электроэнергии (S22B150N)	30 Вт	Номинал 0,3 Вт	Номинал 0,3 Вт
Потребление электроэнергии (S24B150NL)	30 Вт	Номинал 0,3 Вт	Номинал 0,3 Вт

- При отсутствии переключателя отключения питания потребление электроэнергии нулевое только при отключенном кабеле питания.

## 6-3 Свяжитесь с SAMSUNG по всему миру

Если у вас есть предложения или вопросы по продуктам Samsung, связывайтесь с информационным центром Samsung.

NORTH AMERICA		
U.S.A	1-800-SAMSUNG (726-7864)	<a href="http://www.samsung.com">http://www.samsung.com</a>
CANADA	1-800-SAMSUNG (726-7864)	<a href="http://www.samsung.com/ca">http://www.samsung.com/ca</a> (English) <a href="http://www.samsung.com/ca_fr">http://www.samsung.com/ca_fr</a> (French)
MEXICO	01-800-SAMSUNG (726-7864)	<a href="http://www.samsung.com">http://www.samsung.com</a>
LATIN AMERICA		
ARGENTINE	0800-333-3733	<a href="http://www.samsung.com">http://www.samsung.com</a>
BOLIVIA	800-10-7260	<a href="http://www.samsung.com">http://www.samsung.com</a>
BRAZIL	0800-124-421 4004-0000	<a href="http://www.samsung.com">http://www.samsung.com</a>
CHILE	800-SAMSUNG (726-7864) From mobile 02-482 82 00	<a href="http://www.samsung.com">http://www.samsung.com</a>
COLOMBIA	01-8000112112	<a href="http://www.samsung.com">http://www.samsung.com</a>
COSTA RICA	0-800-507-7267	<a href="http://www.samsung.com/latin">http://www.samsung.com/latin</a> (Spanish) <a href="http://www.samsung.com/latin_en">http://www.samsung.com/latin_en</a> (English)
DOMINICA	1-800-751-2676	<a href="http://www.samsung.com/latin">http://www.samsung.com/latin</a> (Spanish) <a href="http://www.samsung.com/latin_en">http://www.samsung.com/latin_en</a> (English)
ECUADOR	1-800-10-7267	<a href="http://www.samsung.com/latin">http://www.samsung.com/latin</a> (Spanish) <a href="http://www.samsung.com/latin_en">http://www.samsung.com/latin_en</a> (English)
EL SALVADOR	800-6225	<a href="http://www.samsung.com/latin">http://www.samsung.com/latin</a> (Spanish) <a href="http://www.samsung.com/latin_en">http://www.samsung.com/latin_en</a> (English)
GUATEMALA	1-800-299-0013	<a href="http://www.samsung.com/latin">http://www.samsung.com/latin</a> (Spanish) <a href="http://www.samsung.com/latin_en">http://www.samsung.com/latin_en</a> (English)
HONDURAS	800-27919267	<a href="http://www.samsung.com/latin">http://www.samsung.com/latin</a> (Spanish) <a href="http://www.samsung.com/latin_en">http://www.samsung.com/latin_en</a> (English)
JAMAICA	1-800-234-7267	<a href="http://www.samsung.com">http://www.samsung.com</a>

LATIN AMERICA		
NICARAGUA	00-1800-5077267	<a href="http://www.samsung.com/latin">http://www.samsung.com/latin</a> (Spanish) <a href="http://www.samsung.com/latin_en">http://www.samsung.com/latin_en</a> (English)
PANAMA	800-7267	<a href="http://www.samsung.com/latin">http://www.samsung.com/latin</a> (Spanish) <a href="http://www.samsung.com/latin_en">http://www.samsung.com/latin_en</a> (English)
PERU	0-800-777-08	<a href="http://www.samsung.com">http://www.samsung.com</a>
PUERTO RICO	1-800-682-3180	<a href="http://www.samsung.com">http://www.samsung.com</a>
TRINIDAD & TOBAGO	1-800-SAMSUNG (726-7864)	<a href="http://www.samsung.com">http://www.samsung.com</a>
VENEZUELA	0-800-100-5303	<a href="http://www.samsung.com">http://www.samsung.com</a>
EUROPE		
AUSTRIA	0810 - SAMSUNG (7267864, € 0.07/min)	<a href="http://www.samsung.com">http://www.samsung.com</a>
BELGIUM	02-201-24-18	<a href="http://www.samsung.com/be">http://www.samsung.com/be</a> (Dutch) <a href="http://www.samsung.com/be_fr">http://www.samsung.com/be_fr</a> (French)
BOSNIA	05 133 1999	<a href="http://www.samsung.com">http://www.samsung.com</a>
BULGARIA	07001 33 11 , normal tariff	<a href="http://www.samsung.com">http://www.samsung.com</a>
CROATIA	062 SAMSUNG (062 726 7864)	<a href="http://www.samsung.com">http://www.samsung.com</a>
CYPRUS	8009 4000 only from landline (+30) 210 6897691 from mobile and land line	<a href="http://www.samsung.com">http://www.samsung.com</a>
CZECH	800-SAMSUNG (800-726786)  Samsung Electronics Czech and Slovak, s.r.o., Oasis Florenc, Sokolovská 394/17, 180 00, Praha 8	<a href="http://www.samsung.com">http://www.samsung.com</a>
DENMARK	70 70 19 70	<a href="http://www.samsung.com">http://www.samsung.com</a>
EIRE	0818 717100	<a href="http://www.samsung.com">http://www.samsung.com</a>
ESTONIA	800-7267	<a href="http://www.samsung.com">http://www.samsung.com</a>
FINLAND	09 85635050	<a href="http://www.samsung.com">http://www.samsung.com</a>
FRANCE	01 48 63 00 00	<a href="http://www.samsung.com">http://www.samsung.com</a>
GERMANY	0180 5 SAMSUNG bzw. 0180 5 7267864* (*0,14 €/Min. aus dem dt. Festnetz, aus dem Mobilfunk max. 0,42 €/Min.)	<a href="http://www.samsung.com">http://www.samsung.com</a>
GREECE	80111-SAMSUNG (80111 726 7864) only from land line (+30) 210 6897691 from mobile and land line	<a href="http://www.samsung.com">http://www.samsung.com</a>
HUNGARY	06-80-SAMSUNG(726-7864)	<a href="http://www.samsung.com">http://www.samsung.com</a>
ITALIA	800-SAMSUNG (726-7864)	<a href="http://www.samsung.com">http://www.samsung.com</a>
LATVIA	8000-7267	<a href="http://www.samsung.com">http://www.samsung.com</a>

EUROPE		
LITHUANIA	8-800-77777	<a href="http://www.samsung.com">http://www.samsung.com</a>
LUXEMBURG	261 03 710	<a href="http://www.samsung.com">http://www.samsung.com</a>
MONTENEGRO	020 405 888	<a href="http://www.samsung.com">http://www.samsung.com</a>
NETHERLANDS	0900-SAMSUNG (0900-7267864) (€ 0.10/Min)	<a href="http://www.samsung.com">http://www.samsung.com</a>
NORWAY	815 56480	<a href="http://www.samsung.com">http://www.samsung.com</a>
POLAND	0 801-1SAMSUNG (172-678) +48 22 607-93-33	<a href="http://www.samsung.com">http://www.samsung.com</a>
PORTUGAL	808 20-SAMSUNG (808 20 7267)	<a href="http://www.samsung.com">http://www.samsung.com</a>
RUMANIA	08008 SAMSUNG (08008 726 7864) TOLL FREE No.	<a href="http://www.samsung.com">http://www.samsung.com</a>
SERBIA	0700 Samsung (0700 726 7864)	<a href="http://www.samsung.com">http://www.samsung.com</a>
SLOVAKIA	0800 - SAMSUNG(0800-726 786)	<a href="http://www.samsung.com">http://www.samsung.com</a>
SPAIN	902 - 1 - SAMSUNG (902 172 678)	<a href="http://www.samsung.com">http://www.samsung.com</a>
SWEDEN	0771 726 7864 (SAMSUNG)	<a href="http://www.samsung.com">http://www.samsung.com</a>
SWITZERLAND	0848 - SAMSUNG (7267864, CHF 0.08/min)	<a href="http://www.samsung.com/ch">http://www.samsung.com/ch</a> (German) <a href="http://www.samsung.com/ch_fr">http://www.samsung.com/ch_fr</a> (French)
U.K	0330 SAMSUNG (7267864)	<a href="http://www.samsung.com">http://www.samsung.com</a>
CIS		
ARMENIA	0-800-05-555	<a href="http://www.samsung.com">http://www.samsung.com</a>
AZERBAIJAN	088-55-55-555	<a href="http://www.samsung.com">http://www.samsung.com</a>
BELARUS	810-800-500-55-500	<a href="http://www.samsung.com">http://www.samsung.com</a>
GEORGIA	0-800-555-555	<a href="http://www.samsung.com">http://www.samsung.com</a>
KAZAKHSTAN	8-10-800-500-55-500 (GSM: 7799)	<a href="http://www.samsung.com">http://www.samsung.com</a>
	ТОО "Самсунг Электроникс КЗ Энд Централ Эйжа" 050000, Республика Казахстан, город Алматы, улица Наурызбай батыра, 31, 6-7 этаж	
KYRGYZSTAN	00-800-500-55-500	<a href="http://www.samsung.com">http://www.samsung.com</a>
MOLDOVA	0-800-614-40	<a href="http://www.samsung.com">http://www.samsung.com</a>
MONGOLIA	+7-800-555-55-55	<a href="http://www.samsung.com">http://www.samsung.com</a>
RUSSIA	8-800-555-55-55	<a href="http://www.samsung.com">http://www.samsung.com</a>
TADJIKISTAN	8-10-800-500-55-500	<a href="http://www.samsung.com">http://www.samsung.com</a>
UKRAINE	0-800-502-000	<a href="http://www.samsung.com/ua">http://www.samsung.com/ua</a> (Ukrainian) <a href="http://www.samsung.com/ua_ru">http://www.samsung.com/ua_ru</a> (Russian)
UZBEKISTAN	8-10-800-500-55-500	<a href="http://www.samsung.com">http://www.samsung.com</a>
ASIA PACIFIC		
AUSTRALIA	1300 362 603	<a href="http://www.samsung.com">http://www.samsung.com</a>
CHINA	400-810-5858	<a href="http://www.samsung.com">http://www.samsung.com</a>

ASIA PACIFIC		
HONG KONG	(852) 3698 4698	<a href="http://www.samsung.com/hk">http://www.samsung.com/hk</a> (Chinese) <a href="http://www.samsung.com/hk_en">http://www.samsung.com/hk_en</a> (English)
INDIA	1800 1100 11 3030 8282 1800 3000 8282 1800 266 8282	<a href="http://www.samsung.com">http://www.samsung.com</a>
INDONESIA	0800-112-8888 021-5699-7777	<a href="http://www.samsung.com">http://www.samsung.com</a>
JAPAN	0120-327-527	<a href="http://www.samsung.com">http://www.samsung.com</a>
MALAYSIA	1800-88-9999	<a href="http://www.samsung.com">http://www.samsung.com</a>
NEW ZEALAND	0800 SAMSUNG (0800 726 786)	<a href="http://www.samsung.com">http://www.samsung.com</a>
PHILIPPINES	1-800-10-SAMSUNG(726-7864) for PLDT 1-800-3-SAMSUNG (726-7864) for Digitel 1-800-8-SAMSUNG(726-7864) for Globe 02-5805777	<a href="http://www.samsung.com">http://www.samsung.com</a>
SINGAPORE	1800-SAMSUNG (726-7864)	<a href="http://www.samsung.com">http://www.samsung.com</a>
TAIWAN	0800-329-999 0266-026-066	<a href="http://www.samsung.com">http://www.samsung.com</a>
THAILAND	1800-29-3232 02-689-3232	<a href="http://www.samsung.com">http://www.samsung.com</a>
VIETNAM	1 800 588 889	<a href="http://www.samsung.com">http://www.samsung.com</a>
MIDDLE EAST		
BAHRAIN	8000-4726	<a href="http://www.samsung.com/ae">http://www.samsung.com/ae</a> (English) <a href="http://www.samsung.com/ae_ar">http://www.samsung.com/ae_ar</a> (Arabic)
EGYPT	08000-726786	<a href="http://www.samsung.com">http://www.samsung.com</a>
IRAN	021-8255	<a href="http://www.samsung.com">http://www.samsung.com</a>
JORDAN	800-22273 065777444	<a href="http://www.samsung.com">http://www.samsung.com</a>
KUWAIT	183-2255	<a href="http://www.samsung.com/ae">http://www.samsung.com/ae</a> (English) <a href="http://www.samsung.com/ae_ar">http://www.samsung.com/ae_ar</a> (Arabic)
MOROCCO	080 100 2255	<a href="http://www.samsung.com">http://www.samsung.com</a>
OMAN	800-SAMSUNG (726-7864)	<a href="http://www.samsung.com/ae">http://www.samsung.com/ae</a> (English) <a href="http://www.samsung.com/ae_ar">http://www.samsung.com/ae_ar</a> (Arabic)
SAUDI ARABIA	9200-21230	<a href="http://www.samsung.com/ae">http://www.samsung.com/ae</a> (English) <a href="http://www.samsung.com/ae_ar">http://www.samsung.com/ae_ar</a> (Arabic)

MIDDLE EAST		
TURKEY	444 77 11	<a href="http://www.samsung.com">http://www.samsung.com</a>
U.A.E	800-SAMSUNG (726-7864)	<a href="http://www.samsung.com">http://www.samsung.com</a>
AFRICA		
ANGOLA	91-726-7864	<a href="http://www.samsung.com">http://www.samsung.com</a>
BOTSWANA	0800-726-000	<a href="http://www.samsung.com">http://www.samsung.com</a>
CAMEROON	7095- 0077	<a href="http://www.samsung.com">http://www.samsung.com</a>
COTE D' IVOIRE	8000 0077	<a href="http://www.samsung.com">http://www.samsung.com</a>
GHANA	0800-10077 0302-200077	<a href="http://www.samsung.com">http://www.samsung.com</a>
KENYA	0800 724 000	<a href="http://www.samsung.com">http://www.samsung.com</a>
NAMIBIA	8197267864	<a href="http://www.samsung.com">http://www.samsung.com</a>
NIGERIA	0800-726-7864	<a href="http://www.samsung.com">http://www.samsung.com</a>
SENEGAL	800-00-0077	<a href="http://www.samsung.com">http://www.samsung.com</a>
SOUTH AFRICA	0860-SAMSUNG (726-7864)	<a href="http://www.samsung.com">http://www.samsung.com</a>
TANZANIA	0685 88 99 00	<a href="http://www.samsung.com">http://www.samsung.com</a>
UGANDA	0800 300 300	<a href="http://www.samsung.com">http://www.samsung.com</a>
ZAMBIA	211350370	<a href="http://www.samsung.com">http://www.samsung.com</a>

Производитель	ООО «Самсунг Электроникс Рус Калуга», 249002, Калужская обл., Боровский р-н, д. Коряково, Первый Северный проезд, владение 1
	Самсунг Электроникс Словакия С.Р.О., Хвиздославова 807, 924 27 Галанта, Словакия.
	Тяньжин Самсунг Электроникс Компани", 12, 4-я Авеню, Донгтинг роад, Тяньжин Экономик-Текнолоджикал Девелопмент Эриа, Тяньжин, 300457, КНР
	Тяньжин Самсунг Электроникс Дисплей Ко. Лтд.", 17-19, Форс роад, Микроэлектроникс Индастриал Парк, Джинганг роад, Тяньжин, 300385, КНР
	Самсунг Электроникс Хангариан Прайвет Ко., Лтд., Н-5126 Жашфнижару, Самсунг тер 1, Венгрия.
	Самсунг Электроникс Ко. Лтд., 416, Мэтан 3, Йонгтонг, Сувон, Кёнги, 443-743, Корея
Импортер в РФ	ООО "Самсунг Электроникс Рус Компани", 125009, Москва, ул.Воздвиженка, д.10, 4 этаж

- 📌 Визит специалиста сервисного центра оплачивается в следующих случаях (независимо от предоставленной гарантии):

### В изделии не обнаружено неисправностей

Чистка изделия, настройка, объяснение правил использования, переустановка и т.п.

- Специалист сервисного центра дает инструкции по использованию изделия или просто изменяет настройки, не разбирая изделие.
- Неисправность вызвана факторами окружающей среды (Интернет, антенна, помехи и т.п.).
- Изделие переустановлено или к нему подключены дополнительные устройства после первоначальной установки.
- Изделие переустановлено и перенесено в другое место в помещении либо в другое здание.
- Клиенту необходимы инструкции по использованию изделия, произведенного другой компанией.
- Клиенту необходимы инструкции по работе в сети или использованию программы, произведенной другой компанией.
- Клиенту необходимо установить программное обеспечение и настроить изделие.
- Специалист сервисного центра обнаруживает загрязнения или инородные материалы внутри изделия и удаляет их.
- Клиенту необходима установка изделия в случае приобретения его в Интернете или на дому.

### Повреждение изделия по вине клиента

Повреждение изделия вызвано неправильным обращением или неаккуратным ремонтом.

Если повреждение изделия вызвано одной из следующих причин:

- Внешнее воздействие или падение.
- Использование источников питания или дополнительных изделий, не являющихся продукцией Samsung.
- Ремонт, произведенный лицом, которое не является инженером сторонней обслуживающей компании или партнером Samsung Electronics Co., Ltd.
- Ремонт, произведенный клиентом, а также модернизация изделия.
- Подключение изделия к сети с неподходящим напряжением или включение его в недопустимую электрическую схему.
- Несоблюдение мер предосторожности, приведенных в Руководстве пользователя.

### Дополнительно

- Поломка изделия по причине стихийного бедствия (удар молнии, пожар, землетрясение, наводнение и т.п.).
- Закончились или пришли в негодность расходные компоненты (аккумулятор, тонер, флуоресцентные и обычные лампы, фильтр и т.п.).
- 📌 Если клиент требует обслуживания, но изделие полностью исправно, то работу специалиста необходимо будет оплатить. Рекомендуем прочитать Руководство пользователя прежде, чем обращаться в сервисный центр.

## 6-5 Правильная утилизация изделия (Использованное электрическое и электронное оборудование)

---



(Действительно для стран, использующих систему раздельного сбора отходов)

Наличие данного значка показывает, что изделие и его электронные аксессуары (например, зарядное устройство, гарнитура, кабель USB) по окончании их срока службы нельзя утилизировать вместе с другими бытовыми отходами. Во избежание нанесения вреда окружающей среде и здоровью людей при неконтролируемой утилизации, а также для обеспечения возможности переработки для повторного использования, утилизируйте изделие и его электронные аксессуары отдельно от прочих отходов.

Сведения о месте и способе утилизации изделия в соответствии с нормами природоохранного законодательства можно получить у продавца или в соответствующей государственной организации.

Бизнес-пользователи должны обратиться к своему поставщику и ознакомиться с условиями договора купли-продажи. Запрещается утилизировать изделие и его электронные аксессуары вместе с другими производственными отходами.