

\* Содержимое данного руководства может не соответствовать вашему телефону в зависимости от установленного программного обеспечения или вашего оператора связи. Дизайн и спецификации могут изменяться без предварительного уведомления.



## ТЕЛЕФОН С GPRS SGH-E600



АЯ46



Минсвязи России

World Wide Web  
<http://www.samsungmobile.com>

Printed in Korea  
Code No.:GH68-04977A  
Russian. 06/2004. Rev. 1.0



## Содержание

<b>Основные меры предосторожности.....</b>	<b>7</b>
<b>Комплектация.....</b>	<b>9</b>
<b>Ваш телефон .....</b>	<b>10</b>
Внешний вид телефона .....	10
Дисплей.....	13
Служебный индикатор .....	16
Фотокамера.....	17
<b>Приступая к работе .....</b>	<b>18</b>
Установка карты SIM.....	18
Зарядка батареи.....	20
Включение и выключение телефона .....	22
<b>Функции вызова .....</b>	<b>23</b>
Как сделать вызов.....	23
Регулировка громкости .....	25
Ответ на вызов .....	26
Просмотр пропущенных вызовов.....	27
Быстрое переключение в режим без звука .....	29
<b>Выбор функций и опций .....</b>	<b>30</b>
<b>Телефонная книга .....</b>	<b>32</b>
Сохранение номера с именем.....	32
Использование опций записи телефонной книги .....	35
Поиск и набор номера в телефонной книге .....	36
Редактирование группы абонентов .....	38
Быстрый набор .....	39
Удаление всех записей телефонной книги .....	41
Проверка состояния памяти.....	42
Использование номеров набора сервисов .....	43
<b>Ввод текста.....</b>	<b>44</b>
Изменение режима ввода текста .....	45
Использование режима T9 .....	46
Использование алфавитного режима .....	48
Использование цифрового режима .....	49
Использование символьного режима .....	49

<b>Опции во время вызова</b> .....	<b>50</b>
Удержание вызова .....	50
Использование функций меню.....	51
Выключение микрофона (Выкл. звук).....	52
Выключение и включение DTMF.....	53
Отправка последовательности тонов DTMF.....	53
Поиск номера в телефонной книге.....	54
Использование сервиса сообщений.....	54
Ожидание вызова.....	55
Как сделать конференц-вызов .....	55
<b>Использование меню</b> .....	<b>58</b>
Доступ к функции меню с помощью прокрутки.....	58
Использование быстрого доступа.....	59
Список функций меню.....	60
<b>SMS Сообщения</b> .....	<b>66</b>
Входящие (Меню 1.1).....	66
Исходящие (Меню 1.2).....	68
Написать (Меню 1.3).....	69
Шаблоны (Меню 1.4).....	72
Настройки (Меню 1.5).....	72
Удалить все (Меню 1.6).....	74
Состояние памяти (Меню 1.7).....	74
Голос. почта (Меню 1.8).....	75
Вещание (Меню 1.9).....	76
<b>MMS Сообщения</b> .....	<b>77</b>
Входящие (Меню 2.1).....	77
Исходящие (Меню 2.2).....	80
Черновики (Меню 2.3).....	81
Написать (Меню 2.4).....	82
Шаблоны (Меню 2.5).....	86
Удалить все (Меню 2.6).....	87
Состояние памяти (Меню 2.7).....	87
Настройка (Меню 2.8).....	88
MMS Профиль (Меню 2.9).....	89
<b>Журнал звонков</b> .....	<b>90</b>
Пропущенные (Меню 3.1).....	90
Входящие (Меню 3.2).....	91
Исходящие (Меню 3.3).....	91
Удалить все (Меню 3.4).....	92
Продолжительность (Меню 3.5).....	93
Стоимость (Меню 3.6).....	94

<b>Фотокамера</b> .....	<b>95</b>
Сделать фото (Меню 4.1).....	95
Мои фотографии (Меню 4.2).....	100
Снять видео (Меню 4.3).....	101
Мои видео (Меню 4.4).....	102
Удалить все (Меню 4.5).....	103
Состояние памяти (Меню 4.6).....	103
<b>Настройка звука</b> .....	<b>104</b>
Звук звонка (Меню 5.1).....	104
Громкость звонка (Меню 5.2).....	104
Тип сигнала (Меню 5.3).....	105
Звук клавиатуры (Меню 5.4).....	105
Звук сообщения (Меню 5.5).....	106
Звук фолдера (Меню 5.6).....	107
Питание Вкл/Выкл (Меню 5.7).....	107
Дополнит. звуки (Меню 5.8).....	108
<b>Настройка телефона</b> .....	<b>109</b>
Включить IrDA (Меню 6.1).....	109
Мои настройки (Меню 6.2).....	110
Привет. сообщение (Меню 6.3).....	112
Свой номер (Меню 6.4).....	113
Язык (Меню 6.5).....	113
Безопасность (Меню 6.6).....	114
Дополн. настройки (Меню 6.7).....	118
Быстрое меню (Меню 6.8).....	119
Сброс настроек (Меню 6.9).....	119
<b>Организер</b> .....	<b>120</b>
Будильник (Меню 7.1).....	120
Календарь (Меню 7.2).....	122
Время и Дата (Меню 7.3).....	124
Калькулятор (Меню 7.4).....	126
Список дел (Меню 7.5).....	127
Голос. напоминание (Меню 7.6).....	130
Обмен валюты (Меню 7.7).....	132
<b>Услуги сети</b> .....	<b>133</b>
Переадресация (Меню 8.1).....	133
Запреты вызовов (Меню 8.2).....	135
Ожидание вызова (Меню 8.3).....	137
Выбор сети (Меню 8.4).....	138
Идент. номера (Меню 8.5).....	139
Закрытая группа абонентов (CUG) (Меню 8.6).....	139
Выбор диапазона (Меню 8.7).....	141

## Содержание

<b>WAP&amp;Игры</b> .....	<b>142</b>
WAP браузер (Меню 9.1).....	142
Игры (Меню 9.2).....	149
Звуки (Меню 9.3).....	152
Картинки (Меню 9.4).....	152
Удалить все (Меню 9.5).....	153
Состояние памяти (Меню 9.6).....	153
<b>Устранение неполадок</b> .....	<b>154</b>
<b>Коды доступа</b> .....	<b>157</b>
Пароль телефона.....	157
PIN.....	158
PUK.....	158
PIN2.....	159
PUK2.....	159
Пароль запрета звонков.....	160
<b>Информация о здоровье и безопасности</b> .....	<b>161</b>
Информация о сертификации SAR.....	161
Безопасное использование батарей.....	162
Безопасность за рулем.....	164
Условия эксплуатации.....	164
Электронные устройства.....	164
Потенциально взрывоопасная среда.....	167
Экстренные вызовы.....	168
Другая важная информация по безопасности.....	169
Уход и техническое обслуживание.....	170
<b>Список терминов</b> .....	<b>172</b>
<b>Алфавитный Указатель</b> .....	<b>178</b>
<b>Краткое справочное руководство</b> .....	<b>183</b>



## Основные меры предосторожности

Прежде чем пользоваться вашим мобильным телефоном, прочитайте это краткое руководство. Несоблюдение изложенных в нем правил может оказаться опасным или незаконным.

### **Помните о безопасности за рулем**

Ни в коем случае не пользуйтесь мобильным телефоном, управляя автомобилем; сначала остановите автомобиль.

### **Выключайте телефон на заправочной станции**

Не пользуйтесь мобильным телефоном на заправочных станциях (станциях обслуживания), вблизи хранилищ топлива и складов химических веществ.

### **Выключайте телефон в самолете**

Мобильный телефон может вызывать помехи. Пользоваться им в самолете опасно и противозаконно.

### **Выключайте телефон в больницах**

Выключайте телефон, находясь рядом с медицинским оборудованием. Следуйте всем действующим правилам и инструкциям.

### **Радиопомехи**

Радиопомехи могут оказывать отрицательное воздействие на работу всех мобильных телефонов.

### **Специальные правила**


Соблюдайте все специальные действующие правила и всегда выключайте телефон там, где его использование запрещено, может вызывать радиопомехи или представлять опасность (например, в больнице).

## Основные меры предосторожности

### Осторожность при использовании

Используйте телефон только в стандартном положении (держа у уха). Без необходимости не прикасайтесь к антенне при включенном телефоне, особенно, когда вы говорите по телефону.

### Экстренный вызов

Убедитесь, что телефон включен и соединился с сетью. Наберите номер экстренного вызова, используемый в вашей местности, а затем нажмите клавишу . Прежде чем сделать экстренный вызов, необходимо отключить все ненужные функции. Сообщите все необходимые сведения как можно точнее. Не прерывайте вызов, пока не получите на это разрешение.

### Водонепроницаемость

Ваш телефон не является водонепроницаемым. Храните его в сухом месте.

### Аксессуары и батареи

Пользуйтесь только аксессуарами и батареями, рекомендованными компанией Samsung. Использование любых не рекомендованных аксессуаров может привести к поломке телефона и представлять опасность.

### Квалифицированное обслуживание

Доверяйте ремонт телефона только квалифицированному персоналу.

Подробнее о мерах предосторожности смотрите "Информация о здоровье и безопасности" на стр. 161.

## Комплектация

Ниже перечислены элементы, находящиеся в упаковке:



Телефонная трубка



Переносной адаптер



Батареи



Руководство пользователя

**Примечание:** Комплектация телефона в разных странах у разных операторов связи может отличаться от вышеописанной.

У местного дилера компании Samsung можно приобрести следующие аксессуары для телефона:

- Стандартная/тонкая батарея
- Комплект громкой связи
- Переносное зарядное устройство/адаптер
- Кабель для передачи данных
- Наушник-микрофон
- Шнурок для пальца

# Ваш телефон

## Внешний вид телефона

На следующих иллюстрациях показаны основные элементы телефона:



### Клавиша Описание (клавиши)



В режиме меню прокручивают все опции меню и телефонную книгу.

В режиме ожидания обеспечивают непосредственный доступ к наиболее частым параметрам меню. Подробнее о клавишах быстрого вызова см. стр. 119.



В режиме меню, клавиша влево возвращают к предыдущему уровню меню и клавиша вправо выбирают текущее меню.

При вводе текста перемещают курсор влево и вправо соответственно.

В режиме ожидания клавиша "Влево" выполняет быстрый вход в меню **SMS Сообщения**, а клавиша "Вправо" - в меню **Голос. напоминание**.



(программные клавиши)

Выполняют функции, указанные в тексте над ними, в нижней строке дисплея.



В режиме ожидания запускает WAP-браузер (WAP – протокол беспроводной связи).



Удаляет символы с дисплея. В режиме меню возвращает к предыдущему уровню меню.



Выполняет вызов или ответ на вызов.

При нажатии и удержании в режиме ожидания вызывает последний набранный или полученный номер.

В режиме меню выбирает функцию меню или сохраняет информацию (например, имя), введенную в память телефона или карты SIM.

### Клавиша Описание (продолжение) (клавиши)



Заканчивает вызов. Кроме того, при нажатии и удержании включает и выключает телефон.

В режиме меню отменяет ввод и возвращает в режим ожидания.



При нажатии и удержании в режиме ожидания выполняет доступ к голосовой почте.



Вводит цифры, буквы и некоторые специальные символы.



Вводит специальные символы.  
Выполняет различные функции.



(на правой стороне телефона)  
В режиме ожидания выполняет быстрый доступ к меню **Фотокамера** и позволяет пользоваться фотокамерой. При нажатии и удержании включает фотокамеру.  
В режиме съемки действует как затвор камеры.

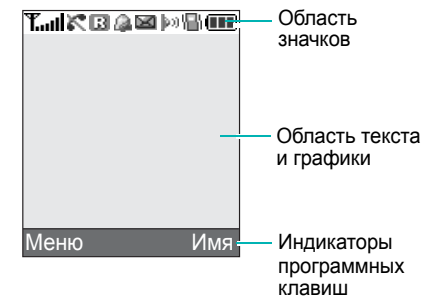


(на левой стороне телефона)  
Во время вызова регулируют громкость динамика с открытой крышкой.  
В режиме ожидания с открытой крышкой регулируют громкость тона клавиш. При закрытой крышке нажатие клавиши включает внешний дисплей.  
В режиме меню прокручивают все опции меню и телефонную книгу.

## Дисплей

### Внешний вид дисплея

Дисплей состоит из трех следующих областей:



Область	Описание
Первая строка	Отображает различные значки. См. стр. 14.
Средние строки	Отображает сообщения, инструкции и любую введенную информацию (например, набираемый номер).
Последняя строка	Показывает текущие функции, назначаемые двум программным клавишам.

## Значки

### Значок Описание



Показывает мощность принимаемого сигнала. Чем больше полосок, тем сильнее сигнал.



Появляется во время вызова.



Появляется при выходе из зоны обслуживания. Когда значок отображается, осуществлять или принимать вызовы невозможно.



Появляется при соединении с сетью GPRS.



Появляется, когда вы находитесь вне собственной зоны и зарегистрировались в другой сети (например, во время поездки за границу).



Появляется при получении нового текстового сообщения.



Появляется при получении нового сообщения голосовой почты.



Появляется при получении нового мультимедиа-сообщения.



Появляется, когда будильник установлен на определенное время.



Появляется, когда включен "Режим без звука", или когда вы устанавливаете меню **Тип сигнала (Меню 5.3)** так, чтобы при получении вызова телефон вибрировал. Подробнее см. стр. 29 и стр. 105 соответственно.



Появляется, когда включен IrDA-порт. Подробнее см. стр. 109.

### Значок Описание (продолжение)



Появляется, когда включен режим "Выкл. звук".



Показывает уровень заряда батареи. Чем больше полосок, тем выше уровень оставшегося заряда.

## Подсветка

Подсветка освещает дисплей и клавиатуру. Подсветка включается при нажатии любой клавиши или при открывании крышки. Она выключается, если в течение заданного времени не нажата ни одна клавиша, в зависимости от установок в меню **Подсветка (Меню 6.2.4)**. Дисплей выключается через одну минуту для экономии заряда батареи.

Чтобы указать время, в течение которого подсветка будет включена, установите соответствующий параметр в меню **Подсветка**. Подробнее см. стр. 111.

## Внешний дисплей

Внешний дисплей телефона находится на крышке. Он сообщает о поступлении входящего вызова или сообщения. Он также подает сигнал в установленное время, включая подсветку и отображая соответствующий значок.

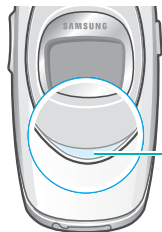
Вы можете выбрать цвет изображения, отображаемого в меню **Внешний дисплей (Меню 6.2.2)**. Подробнее см. стр. 111.

При закрытой крышке, нажмите и держите одну из клавиш громкости с левой стороны телефона для включения дисплея. Вы можете нажать клавишу фотоаппарата с правой стороны телефона, чтобы сделать фотографию с помощью внешнего дисплея.

## Служебный индикатор

Служебный индикатор расположен на крышке.

Он мигает, когда сервисы доступны для телефона. Чтобы включить или выключить индикатор сервиса, настройте меню **Служебный индикатор (Меню 6.2.5)**. Подробнее см. стр. 111.



Служебный индикатор

## Фотокамера

Модуль фотокамеры, расположенный на крышке вашего телефона, позволяет создавать фотографии и записывать видеоклипы.


Подробнее о действии фотокамеры см. стр. 95.

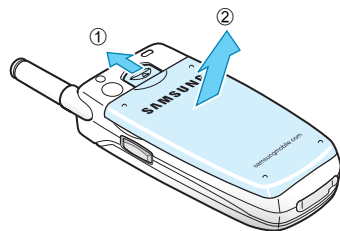
## Приступая к работе

### Установка карты SIM

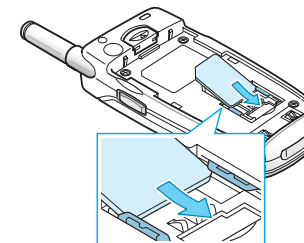
При подписке на услуги сети сотовой связи вы получаете карту SIM, содержащую регистрационные данные (PIN, любые имеющиеся дополнительные сервисы и т.д.).

**Важно!** Карту SIM и ее контакты можно повредить царапинами или сгибанием, поэтому будьте осторожны при ее установке и извлечении. Храните все карты SIM в недоступном для детей месте.

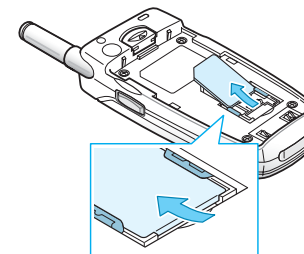
1. При необходимости выключите телефон, нажав и удерживая клавишу  до выключения питания.
2. Снимите батарею. Для этого выполните следующие действия.
  - ① Сдвиньте фиксатор батареи в направлении верхней части телефона и держите его в этом положении.
  - ② Выньте батарею вверх, как это показано.



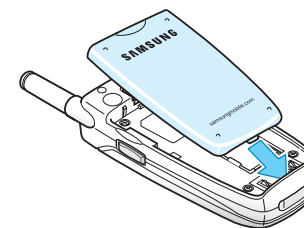
3. Вставьте карту SIM под два язычка держателя карты SIM таким образом, чтобы срезанный угол был вверху слева, а золотые контакты карты были обращены в сторону телефона.



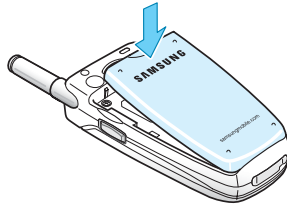
**Примечание:** Если карту SIM необходимо извлечь, сдвиньте ее, как это показано, и выньте из гнезда.



4. Установите на место батарею, совмещая выступы на ее торце с прорезями в нижней части телефона.



5. Нажмите на батарею так, чтобы она защелкнулась. До включения питания убедитесь в том, что батарея установлена правильно.



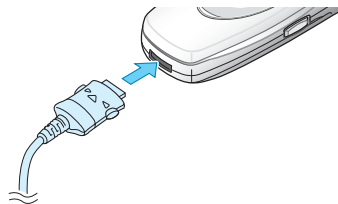
## Зарядка батареи

Источником питания телефона служит аккумуляторная ионно-литиевая батарея (Li-ion). Для зарядки батареи с телефоном поставляется переносной адаптер. Пользуйтесь только рекомендованными батареями и зарядными устройствами. Подробную консультацию можно получить у вашего дилера Samsung.

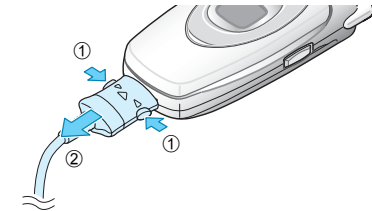
Переносной адаптер позволяет использовать телефон во время зарядки батареи, однако при этом телефон заряжается медленнее.

**Примечание:** Перед первым использованием телефона необходимо полностью зарядить батарею. Разряженная стандартная батарея полностью заряжается примерно за 200 минут.

1. После установки батареи в телефон вставьте штекер переносного адаптера в разъем, расположенный в нижней части телефона.



2. Подключите переносной адаптер к стандартной розетке переменного тока.
3. По окончании зарядки отключите адаптер от розетки переменного тока и отсоедините его от телефона, нажав на кнопки на обеих сторонах соединителя и вытащив соединитель.





**Примечание:** Во время зарядки следует отсоединить адаптер до извлечения батареи из телефона, так как в противном случае телефон может быть поврежден.

## Индикатор разрядки батареи

Когда заряд батареи кончается и остается только несколько минут времени разговора, звучит сигнал предупреждения, и на дисплее с регулярными интервалами появляется сообщение. В этом случае телефон отключает подсветку для экономии оставшегося заряда батареи.


Если уровень заряда батареи становится слишком низким, телефон автоматически выключается.

## Включение и выключение телефона

1. Откройте крышку телефона.
2. Нажмите и удерживайте клавишу  до включения телефона.
3. Если вам предлагается ввести пароль, введите пароль и нажмите программную клавишу **Да**. Изготовителем задан пароль "00000000". Подробнее см. стр. 157.
4. При запросе на ввод PIN введите PIN и нажмите программную клавишу **Да**. Подробнее см. стр. 158.  
Телефон ищет сеть, а после ее обнаружения на дисплее отображается экран ожидания, показанный ниже. Теперь можно делать и получать вызовы.  
**Примечание:** Английский язык является предустановленным изготовителем языком дисплея. Для изменения языка используйте меню **Язык (Меню 6.5)**. Подробнее см. стр. 113.
5. Чтобы выключить телефон, нажмите и удерживайте клавишу  до отображения изображения выключения питания.


## Функции вызова

### Как сделать вызов

В режиме ожидания введите код зоны, номер телефона и нажмите клавишу .

**Примечание:** При включении опции **Автодозвон** в меню **Дополн. настройки (Меню 6.7)** телефон автоматически набирает номер до десяти раз, если ваш абонент не отвечает на вызов или в этот момент уже говорит по телефону. Подробнее см. стр. 118.


### Как сделать международный вызов

1. Нажмите и удерживайте клавишу **0**. Появляется символ **+**.
2. Введите код страны, код зоны, номер телефона и нажмите клавишу .

### Исправление номера

Для сброса...	Нажмите...
последней отображаемой цифры	клавишу <b>C</b> .
любой другой цифры в номере	клавишу "Влево" или "Вправо" до тех пор, пока курсор не окажется справа от цифры, которую следует исправить. Нажмите клавишу <b>C</b> . Можно также вставить недостающую цифру, просто нажав соответствующую клавишу.
всех цифр на дисплее	клавишу <b>C</b> и удерживайте больше одной секунды.



### Окончание вызова


Чтобы закончить вызов, кратко нажмите клавишу  или закройте крышку.

### Повторный набор последнего номера

Телефон сохраняет исходящие, входящие или пропущенные номера, если вызывающий абонент определяется. Подробнее см. "Журнал звонков" на стр. 90.

Чтобы вызвать любой из этих номеров, выполните следующие действия.

1. Если вы ввели символы на дисплее, нажмите клавишу , чтобы вернуться в режим ожидания.
2. Нажмите клавишу  для отображения списка последних номеров в порядке их набора или получения.
3. С помощью клавиш "Вверх" и "Вниз" прокрутите номера до выделения нужного номера.



4. Чтобы...	Нажмите...
набрать номер	клавишу  .
редактировать номер	программную клавишу <b>Опции</b> и выберите <b>Правка номера</b> . Измените номер, следуя указаниям в разделе "Исправление номера" на стр. 23.
удалить номер	программную клавишу <b>Опции</b> и выберите <b>Удалить</b> .
удалить все номера из списка журнала вызовов	программную клавишу <b>Опции</b> и выберите <b>Удалить все</b> . Подробнее см. стр. 92.

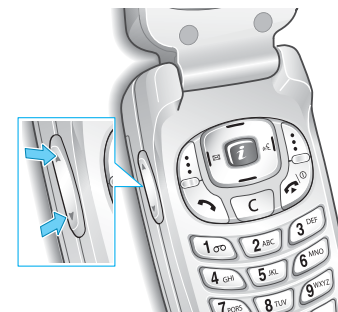
### Вызовы из телефонной книги

Номера телефонов, набираемые регулярно, можно сохранить в карте SIM или в памяти телефона, которые вместе называются "телефонной книгой". Выберите имя для вызова соотнесенного с ним номера. Подробнее о функциях телефонной книги см. стр. 32.

### Регулировка громкости

Чтобы отрегулировать громкость динамика во время вызова, используйте клавиши громкости на левой стороне телефона.

Нажимайте клавишу , чтобы увеличить громкость, и клавишу , чтобы уменьшить громкость.





В режиме ожидания этими клавишами можно также регулировать громкость клавиатуры.

## Ответ на вызов


При вызове телефон звонит, и отображается изображение для входящего вызова.


Если абонента можно идентифицировать, отображается его номер или имя, если они занесены в телефонную книгу.

1. При необходимости откройте крышку. Чтобы ответить на входящий вызов, нажмите клавишу  или программную клавишу **Принять**.

Если включена опция **Ответ любой клавишей** в меню **Дополн. настройки (Меню 6.7)**, то для ответа на вызов можно нажать любую клавишу, кроме клавиши  и программной клавиши **Отказ**. См. стр. 118.

Если включена опция **Активный фолдер** в меню **Дополн. настройки (Меню 6.7)**, на вызов можно ответить, просто открыв крышку. См. стр. 118.

**Примечание:** Чтобы отказаться от вызова, нажмите и удерживайте одну из клавиш громкости или нажмите до открытия крышки программную клавишу **Отказ** или клавишу .

2. Закончите вызов, закрыв крышку или нажав клавишу .

**Примечание:** На вызов можно ответить во время использования телефонной книги или меню. По завершении вызова на дисплее вновь отобразится используемый ранее функциональный экран.

## Просмотр пропущенных вызовов


Если по какой либо причине вы не можете ответить на вызов, то можно определить, кто вам звонит, а затем позвонить этому абоненту.

Число пропущенных вызовов отображается на экране в режиме ожидания сразу после того, как вызов был пропущен.

Чтобы сразу же просмотреть пропущенные вызовы, выполните следующие действия:

1. Если телефон закрыт, откройте крышку.
2. Нажмите программную клавишу **Просмотр**.

Отображается номер вызова, который был пропущен последним (если он доступен).


3. Чтобы...	Нажмите...
прокрутить пропущенные вызовы	клавишу "Вверх" или "Вниз".
позвонить по отображаемому номеру	клавишу  .
отредактировать или удалить номер пропущенного вызова	программную клавишу <b>Выбрать</b> . Смотрите ниже.

## Редактирование номера пропущенного вызова

**Примечание:** Если номер пропущенного вызова недоступен, опция **Правка номера** не отображается.


1. Нажмите программную клавишу **Опции**.
2. Нажимайте клавишу "Вверх" или "Вниз" для выделения опции **Правка номера**.

3. Нажмите программную клавишу **Выбрать**.
4. Измените номер.

5. <b>Чтобы...</b>	<b>Нажмите...</b>
позвонить по номеру	клавишу  .
сохранить номер	программную клавишу <b>Сохран.</b> и введите имя и размещение. Подробнее см. стр. 32.

### Удаление пропущенного вызова


1. Нажмите программную клавишу **Опции**.
2. При необходимости нажимайте клавишу "Вверх" или "Вниз", чтобы выделить опцию **Удалить**.
3. Нажмите программную клавишу **Выбрать**.

Чтобы выйти из функции "Пропущ. вызов", в любой момент можно нажать клавишу  <sup>⓪</sup>.

**Примечание:** К функции "Пропущ. вызов" можно получить доступ в любой момент, выбрав меню **Пропущенные (Меню 3.1)**. Подробнее см. стр. 90.


### Быстрое переключение в режим без звука

Режим "Без звука" удобен, если вы хотите, чтобы телефон не издавал звуков (например, когда вы находитесь в театре).

В режиме ожидания нажмите и удерживайте клавишу # до появления сообщения "Режим без звука" и значка вибрации (.

В Режиме "Без звука" телефон изменяет звуковые установки следующим образом.



Опция	Новая установка
Тип сигнала ( <b>Меню 5.3</b> )	Вибрация
Звук клавиатуры ( <b>Меню 5.4</b> )	Выключено
Звук сообщения ( <b>Меню 5.5</b> )	Свет + Вибрация
Звук фолдера ( <b>Меню 5.6</b> )	Выключено
Звук выключения	Выключено
Дополнит. звуки ( <b>Меню 5.8</b> )	Выключено

Чтобы вернуться к ранее установленным параметрам звука, нажмите и удерживайте клавишу # еще раз до появления сообщения "Режим без звука отключен". Значок вибрации () больше не отображается.

#### Примечание

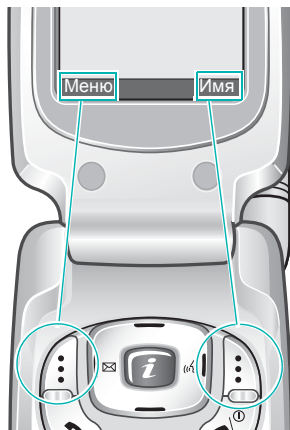
- При выключении телефона беззвучный режим автоматически выключается.
- При включении беззвучного режима звук срабатывания затвора камеры не выключается.

## Выбор функций и опций

Используя различные функции телефона, можно приспособить его к вашим задачам. Эти функции организованы в меню и подменю, доступ к которым выполняется двумя программными клавишами:  и . С помощью меню и подменю можно просматривать и изменять параметры функций.

Действия программных клавиш зависят от используемой функции, причем текущее действие обозначается метками в нижней строке дисплея.

Пример:







Для доступа к режиму меню нажмите левую программную клавишу.

Для доступа к телефонной книге нажмите правую программную клавишу.

Для просмотра различных функций и опций и их выбора выполните следующие действия:

1. Нажмите соответствующую программную клавишу.

2. Чтобы...	Нажмите...
выбрать: • отображенную функцию • выделенную опцию	программную клавишу <b>Выбрать</b> или клавишу "Вправо".
просмотреть следующую функцию или выделить следующую опцию в списке	клавишу "Вниз" или клавишу  на левой стороне телефона.
вернуться к предыдущей функции или опции в списке	клавишу "Вверх" или клавишу  на левой стороне телефона.
вернуться назад на один уровень вверх в структуре	клавишу "Влево", программную клавишу  или клавишу <b>C</b> .
выйти из структуры без сохранения параметров	клавишу  <sup>Ⓟ</sup> .

Для выполнении некоторых функций вам может быть предложено ввести пароль или PIN. Введите код и нажмите программную клавишу **Да**.

**Примечание:** При доступе к списку опций текущая опция выделяется. Однако если в списке содержится только две опции (например, **Вкл/Выкл** или **Включено/Выключено**), то выделяется неактивная опция, которую можно выбрать напрямую.

## Телефонная книга

Номера телефонов и соответствующие им имена можно сохранять в памяти карты SIM и в памяти телефона. Эти две памяти физически разделены, но при этом используются как единая сущность и называются "телефонной книгой".

### Сохранение номера с именем

Номер можно сохранить двумя следующими способами:




- с помощью программной клавиши **Сохран.** в режиме ожидания;
- с помощью опции **Новая запись** в меню "Телефонная книга".

### Сохранение номера в режиме ожидания

Как только вы начинаете вводить номер, над левой программной клавишей появляется опция **Сохран.**, позволяющая сохранить номер в телефонной книге.

1. Введите номер, который следует сохранить.

**Примечание:** если вы допустили ошибку при вводе номера, исправьте ее, используя клавишу **С**. Подробнее см. стр. 23.

2. Убедившись, что номер введен правильно, нажмите программную клавишу **Сохран.**
3. Выберите значок для обозначения категории сохраняемого номера. Доступны три категории:
  -  : номер мобильного телефона;
  -  : служебный номер;
  -  : домашний номер.

Чтобы выбрать категорию, нажимайте клавишу "Влево" или "Вправо", а затем нажмите программную клавишу **Выбрать**.

4. Выберите размещение в памяти - **SIM** или **Телефон**, нажимая клавиши "Вверх" или "Вниз", а затем нажмите программную клавишу **Выбрать**.

**Примечание:** Если вы поменяли телефон, то номера, хранящиеся в памяти карты SIM, будут автоматически доступны в новом телефоне, а номера, хранящиеся в памяти телефона, следует вводить заново.


5. Введите имя и нажмите программную клавишу **Да**.

Подробнее о вводе символов см. стр. 44.

6. Если вы не хотите сохранять номер и имя в предлагаемом размещении, нажмите клавишу **С** для очистки номера размещения и введите другое размещение, нажав цифровую клавишу.

7. Нажмите программную клавишу **Да**, чтобы сохранить имя и номер.

После сохранения телефон отображает запись в телефонной книге или имя, которое вы только что создали.

8. Чтобы...	Нажмите...
использовать опции записи	программную клавишу <b>Опции</b> . Подробнее см. стр. 35.
вернуться к экрану ожидания	клавишу  <sup>Ⓞ</sup> .

## Сохранение номера с помощью меню "Телефонная книга"

1. Когда отображается экран ожидания, нажмите программную клавишу **Имя**.
2. Прокрутите до опции **Новая запись**, нажимая клавишу "Вверх" или "Вниз", а затем нажмите программную клавишу **Выбрать**.
3. Выберите значок для обозначения категории сохраняемого номера, нажав клавишу "Влево" или "Вправо", а затем нажмите программную клавишу **Выбрать**.

**Примечание:** На этом шаге доступен значок электронной почты (✉). Он позволяет сохранить адрес электронной почты вместо номера телефона.

4. Выберите размещение в памяти - **SIM** или **Телефон**, нажимая клавиши "Вверх" или "Вниз", а затем нажмите программную клавишу **Выбрать**.

**Примечание:** При сохранении адреса электронной почты карта SIM недоступна.

5. Введите имя и нажмите программную клавишу **Да**.  
Подробнее о вводе символов см. стр. 44.
6. Введите номер или адрес электронной почты, который следует сохранить, и нажмите программную клавишу **Сохран..**
7. Для сохранения номера продолжайте процедуру с действия 6 на стр. 33 .

## Использование опций записи телефонной книги

При доступе к записи телефонной книги нажмите программную клавишу **Опции**, чтобы выполнить доступ к опциям записи.

Чтобы...	Нажмите...
выбрать выделенную опцию	программную клавишу <b>Выбрать</b> или клавишу "Вправо".
выбрать другую опцию	клавишу "Вверх" или "Вниз" до выделения нужной опции.

Доступны следующие опции:

**Вставить:** позволяет вставить номер в обычном режиме набора. Используйте эту опцию для набора номера, похожего на номер в телефонной книге (например, различные добавочные телефоны в одном и том же офисе).

Используйте клавишу **С** для изменения номера, как это необходимо; подробнее см. стр. 23. Когда вы готовы набрать номер, нажмите клавишу **↵**.

**Редактировать:** позволяет редактировать имя и/или номер.

**Фотоопределитель:** позволяет назначить одну из фотографий, снятых фотокамерой, в качестве изображения идентификатора вызывающего абонента, которое отображается при получении вызова от выбранного номера. Подробнее о функции камеры см. стр. 95.

**Удалить:** позволяет удалить выбранный номер из телефонной книги. Удаление имени и номера предлагается подтвердить нажатием программной клавиши **Да**.

**Копировать:** позволяет копировать номер в другое размещение. Можно выбрать память и номер размещения.

**Группа абонентов:** позволяет организовать записи в телефонной книге в группы абонентов, благодаря чему телефон предупреждает вас особым образом, если вам звонит абонент из той или иной группы. Выберите одну из десяти групп.

Чтобы удалить запись из группы, выберите опцию **Нет группы**.

Подробнее о том, как изменять свойства групп абонентов, см. стр. 38.

**Создать запись:** позволяет добавить новый номер к выбранному имени.


## Поиск и набор номера в телефонной книге

После сохранения номеров в телефонной книге их можно искать двумя способами - по имени и по группе абонентов.

### Поиск номера по имени

1. Когда отображается экран ожидания, нажмите программную клавишу **Имя**.
2. Когда выделяется опция **Найти**, нажмите программную клавишу **Выбрать**. Вам предлагается ввести имя.
3. Введите несколько первых букв имени, которое следует найти.  
Записи в телефонной книге расположены по порядку, начиная с первой записи, начало которой совпадает с введенными буквами.


4. Чтобы...	Нажмите...
просмотреть выделенную запись	программную клавишу <b>Просмотр</b> .
выбрать другую запись	Клавишу "Вверх" или "Вниз" до выделения записи.
найти имя, начинающееся с другой буквы	клавишу с буквой, которую следует ввести.

5. После того, как запись найдена, нажмите клавишу  для набора номера или программную клавишу **Опции** для доступа к опциям записи телефонной книги; подробнее см. стр. 35.

### Поиск номера по группе абонентов

1. Когда отображается экран ожидания, нажмите программную клавишу **Имя**.
2. Прокрутите до опции **Найти группу**, нажимая клавишу "Вверх" или "Вниз", а затем нажмите программную клавишу **Выбрать**. Предлагается ввести имя группы.
3. Введите несколько первых букв имени группы, которую следует найти.  
Группы абонентов расположены по порядку, начиная с первой группы, начало которой совпадает с введенными буквами.
4. При необходимости прокрутите до нужной группы клавишей "Вверх" или "Вниз" и нажмите программную клавишу **Просмотр**.  
Перечисляются записи телефонной книги в группе абонентов.

5. <b>Чтобы...</b>	<b>Нажмите...</b>
просмотреть выделенную запись	программную клавишу <b>Просмотр</b> .
выбрать другую запись	клавишу "Вверх" или "Вниз" до выделения нужной записи.

6. После того, как запись найдена, нажмите клавишу  для набора номера или программную клавишу **Опции** для доступа к опциям записи телефонной книги; подробнее см. стр. 35.

### Редактирование группы абонентов

1. Когда отображается экран ожидания, нажмите программную клавишу **Имя**.
2. Прокрутите до опции **Правка группы**, нажимая клавишу "Вверх" или "Вниз", а затем нажмите программную клавишу **Выбрать**.
3. Прокрутите список группы, нажимая клавишу "Вверх" или "Вниз".
4. Когда выделяется нужная группа, нажмите программную клавишу **Опции**.
5. Выбирайте опции и изменяйте параметры, как это требуется. Доступны следующие опции:
  - **Звук звонка**: позволяет установить звук звонка, который будет использоваться при получении Голосовой вызов от абонента данной группы.
  - **Звук SMS**: позволяет установить звук звонка, который будет использоваться при получении сообщения от абонента данной группы.

- **Картинка**: позволяет установить графическое изображение, которое будет отображаться при получении голосового вызова от абонента данной группы.
- **Название группы**: позволяет назначить название группе. Подробнее о вводе символов см. стр. 44.

6. Закончив, нажмите клавишу **С** или  <sup>①</sup>.

### Быстрый набор

После сохранения номеров в телефонной книге можно создать до восьми записей быстрого набора, а затем использовать их, нажимая клавишу с соответствующим номером.


### Создание записей быстрого набора

1. Когда отображается экран ожидания, нажмите программную клавишу **Имя**.
2. Прокрутите до опции **Быстрый набор**, нажимая клавишу "Вверх" или "Вниз", а затем нажмите программную клавишу **Выбрать**.
3. Выберите клавишу со **2** по **9**, которой вы хотите назначить номер, а затем нажмите программную клавишу **Да**.

**Примечание:** Размещение памяти 1 зарезервировано для номера сервера голосовой почты.

Если вы уже назначили номер клавише, программная клавиша **Опции** заменяет программную клавишу **Да**. Перейдите к шагу 6.

4. Выберите запись из списка и нажмите программную клавишу **Просмотр**.

5. Выберите номер, если запись имеет несколько номеров, нажимая клавишу "Вверх" или "Вниз", а затем нажмите программную клавишу **Выбрать**.
6. Назначив номер клавише, можно использовать следующие опции, нажимая программную клавишу **Опции**:
  - **Изменить**: позволяет назначить клавише другой номер.
  - **Удалить**: позволяет очистить параметр, чтобы этой клавише не был назначен никакой номер.
  - **Удалить все**: позволяет очистить параметры для всех клавиш.
  - **Номер**: позволяет просмотреть номер, назначенный клавише.
7. Закончив, нажмите клавишу **С** или  <sup>Ⓞ</sup>.

### Быстрый набор из телефонной книги

Для быстрого набора номеров, назначенных клавишам с **2** по **9**, нажмите и удерживайте соответствующую клавишу.

## Удаление всех записей телефонной книги


Вы можете стереть все ваши записи, хранящиеся в памяти телефона и/или в памяти карты SIM.

1. Когда отображается экран ожидания, нажмите программную клавишу **Имя**.
2. Прокрутите до опции **Удалить все**, нажимая клавишу "Вверх" или "Вниз", а затем нажмите программную клавишу **Выбрать**.
3. Чтобы установить отметку на памяти, которую следует очистить, **Все**, **SIM** или **Телефон**, нажмите программную клавишу **Метка**.

Метку можно удалить, нажав программную клавишу **Снять**.

4. Закончив установку отметок, нажмите программную клавишу **Удалить**, чтобы удалить записи в выбранной памяти.
5. Введите пароль телефона и нажмите программную клавишу **Да**.

**Примечание:** Изготовителем задан пароль "00000000". О том, как изменить этот пароль, см. стр. 115.

6. При появлении запроса на подтверждение нажмите программную клавишу **Да**.  
Чтобы отменить удаление, нажмите программную клавишу **Нет**.
7. Закончив, нажмите клавишу **С** или  <sup>Ⓞ</sup>.

## Проверка состояния памяти

---

Можно проверить, сколько имен и номеров сохранено в телефонной книге - в памяти карты SIM и в памяти телефона. Кроме того, можно узнать емкость той и другой памяти.

1. Когда отображается экран ожидания, нажмите программную клавишу **Имя**.
2. Выберите опцию **Состоян. памяти**, нажимая клавишу "Вверх" или "Вниз", а затем нажмите программную клавишу **Выбрать**.
3. Нажмите клавишу "Вверх" или "Вниз" для просмотра количества существующих записей и общего числа записей в памяти карты SIM и в памяти телефона.
4. Закончив, нажмите клавишу **C** или  <sup>Ⓞ</sup>.

## Использование номеров набора сервисов

---

Вы можете просмотреть список набора сервисов (SDN), назначенных вашим оператором связи. К этим номерам относятся номера экстренных служб, справочные номера и номера голосовой почты.

1. Когда отображается экран ожидания, нажмите программную клавишу **Имя**.
2. Выберите опцию **SDN**, нажимая клавишу "Вверх" или "Вниз", а затем нажмите программную клавишу **Выбрать**.
3. Прокрутите номера с помощью клавиш "Вверх" или "Вниз".
4. Для набора отображаемого номера нажмите программную клавишу **Вызов**.

**Примечание:** Эта опция доступна, только если ваша карта SIM поддерживает номера набора сервисов.

## Ввод текста

При использовании телефона вам часто придется вводить текст (например, сохраняя имя в телефонной книге, создавая собственное приветственное сообщение или планируя события в календаре). Вы можете вводить буквенно-цифровые символы с помощью клавиатуры телефона.

Телефон имеет следующие режимы ввода:

- **Режим T9**

Этот режим позволяет вводить слова одним нажатием на букву. Каждая клавиша клавиатуры имеет несколько букв: например, если вы один раз нажимаете клавишу **5**, отображаются буквы J, K или L. В режиме T9 нажатия автоматически сопоставляются с внутренним словарем, чтобы определить правильное слово, и таким образом требуется гораздо меньше нажатий, чем в традиционном алфавитном режиме.

- **Алфавитный режим**

Этот режим позволяет вводить буквы нажатиями клавиши с нужной буквой. Нажмите клавишу один, два, три или четыре раза, пока не появится нужная буква.

- **Цифровой режим**

Этот режим позволяет вводить цифры.

- **Режим символов**

Этот режим позволяет вводить различные символы и специальные знаки.

## Изменение режима ввода текста

Если вы находитесь в поле, допускающем ввод символов, на дисплее появляется индикатор режима ввода текста.

Пример: написание текстового сообщения



Чтобы выбрать...	Нажимайте правую программную клавишу до...
Режим T9	отображения <b>T9</b> . См. стр. 46.
Алфавитный режим	отображения <b>A</b> . См. стр. 48.
Цифровой режим	отображения <b>1</b> . См. стр. 49.
Режим символов	отображения списка символов. См. стр. 49.

**Примечание:** для некоторых стран может предоставляться дополнительный режим ввода.

## Использование режима T9

T9 - это режим предиктивного ввода текста, в котором любой символ можно вводить одним нажатием. Этот режим ввода текста основан на встроенном словаре.

Чтобы напечатать слово в режиме T9, выполните следующие действия:

1. Находясь в режиме T9, начинайте вводить слово, нажимая клавиши с **2** по **9**. Нажимайте каждую клавишу только один раз для каждой буквы.

Пример: Чтобы напечатать слово "АЛЛО" в режиме T9, нажмите клавиши **2, 4, 4 и 5**.

Слово, которое вы печатаете, появляется на дисплее. Оно может изменяться с каждым нажатием клавиши.

2. Введите все слово до редактирования или удаления любой буквы.
3. После того, как слово отображается правильно, перейдите к шагу 4.

Если оно отображается неправильно, нажимайте клавишу **0** для отображения других слов, соответствующих последовательности нажатых клавиш.

Пример: В словах "ГОД" и "ВОЗ" используются клавиши **2, 5 и 3**. Первым отображается наиболее употребляемое слово.

4. Вставляйте пробелы между словами, нажимая клавишу **#**, и начинайте ввод следующего слова.

Чтобы добавить новое слово в словарь T9, выполните следующие действия:

1. После нажатия клавиш, соответствующих слову, которое следует добавить, нажмите клавишу **0**, клавишу "Вверх" или "Вниз" чтобы отобразить альтернативное слово.
2. При нажатии клавиши **0**, клавишу "Вверх" или "Вниз" в нижней строке дисплея отображается **Добав**. Нажмите программную клавишу **Добав**.
3. При необходимости очистите слово клавишей **C** и введите слово, которое следует добавить, в алфавитном режиме. См. стр. 48.
4. Нажмите программную клавишу **Да**. Слово добавляется в словарь T9 и становится первым словом для связанного с ним нажатия.

**Примечание:** При работе с некоторыми языками эта функция может не действовать.

- Для ввода точек, дефисов и апострофов нажимайте клавишу **1**. В режиме T9 применяются грамматические правила, обеспечивающие корректность пунктуации.
- Для изменения регистра в режиме T9 используйте клавишу **\***. Имеется три регистра: верхний регистр (**AB**), нижний регистр (**ab**) и начальная заглавная (**Ab**).
- Можно перемещать курсор с помощью клавиш "Влево" и "Вправо". Чтобы удалить буквы, нажимайте клавишу **C**. Нажмите и удерживайте клавишу **C** для очистки всего дисплея.

## Использование алфавитного режима

Для ввода текста используйте клавиши с **1** по **0**.

1. Нажмите клавишу с нужной буквой:

- один раз для первой буквы;
- два раза для второй буквы;
- и так далее.

2. Выберите другие буквы таким же образом.

**Примечание:** При нажатии другой клавиши курсор перемещается вправо. В случае ввода одной и той же буквы два раза или же другой буквы той же клавишей просто подождите несколько секунд до автоматического перемещения курсора вправо, а затем выберите следующую букву.

Подробнее о том, какие символы доступны, смотрите в таблице ниже.

Клавиша	Символы в порядке отображения	
	Верхний регистр	Нижний регистр
1	Пробел . 1 ! ? & i ÷ §	. % @ _ £ \$ ¥ ¤ §
2	A B C 2 Ä Å Æ Ç Γ	a b c 2 à á â æ Γ
3	D E F 3 É Δ Φ	d e f 3 è é Φ
4	G H I 4 Θ Ψ	g h i 4 ì Ψ
5	J K L 5 Λ	j k l 5 λ
6	M N O 6 Ñ Ø Ö ö	m n o 6 ñ ø ò ö
7	P Q R S 7 Π Σ Ξ	p q r s 7 β Σ Ξ
8	T U V 8 Ü ü	t u v 8 ù ü
9	W X Y Z 9 Ω	w x y z 9 Ω
0	0 * # , ; ' " =	/ : - + ( ) < >

**Примечание:** Доступные в алфавитном режиме знаки могут отличаться в зависимости от вашей страны.

- Чтобы вставить пробел, нажмите клавишу **#**.
- Для изменения регистра в алфавитном режиме используйте клавишу **\***. Имеется три регистра: верхний регистр (**AB**), нижний регистр (**ab**) и начальная заглавная (**Ab**).
- Можно перемещать курсор с помощью клавиш "Влево" и "Вправо". Чтобы удалить буквы, нажимайте клавишу **C**. Нажмите и удерживайте клавишу **C** для очистки всего дисплея.

## Использование цифрового режима

Цифровой режим позволяет вводить цифры в текстовое сообщение. Нажимайте клавиши, соответствующие цифрам, которые следует ввести.

## Использование символьного режима

Символьный режим позволяет вводить символы в текстовое сообщение.

Чтобы...	Нажмите...
выбрать символ	соответствующую цифровую клавишу.
отобразить дополнительные символы	клавишу "Вверх" или "Вниз".
очистить символ (символы)	клавишу <b>C</b> . Если поле ввода пусто, эта клавиша выполняет возврат к предыдущему режиму.
вставить символ (символы) в ваше сообщение	программную клавишу <b>Да</b> .
отменить ввод и вернуться в предыдущий режим	программную клавишу <b>Назад</b> .

## Опции во время вызова

Ваш телефон предоставляет функции контроля, которыми можно пользоваться, не прерывая вызова.

### Удержание вызова

Текущий вызов можно удержать в любой момент. Во время вызова можно сделать другой вызов, если эта возможность поддерживается сетью.

Для удержания вызова нажмите программную клавишу **Удерж.** Вызов можно вновь сделать активным в любое время, нажав программную клавишу **Извлечь.**

Для выполнения вызова во время текущего вызова выполните следующие действия:

1. Введите номер телефона, который следует набрать, или найдите его в телефонной книге.

Подробнее о поиске телефонного номера в телефонной книге см. стр. 36.

2. Нажмите  для набора номера второго вызова.

Первый вызов автоматически удерживается.


Или,

1. Удержите текущий вызов нажатием программной клавиши **Удерж.**
2. Сделайте второй вызов как обычно.

При наличии активного вызова и удержанного вызова можно переключаться с одного на другой.

Для переключения с одного вызова на другой нажмите программную клавишу **Перекл.**

Текущий вызов удерживается, а удерживаемый вызов вновь активизируется, и разговор можно продолжать.

По окончании разговора закончите каждый вызов обычным способом, нажав клавишу  <sup>Ⓞ</sup>.

### Использование функций меню

Во время вызова возможен доступ к основным функциям меню.

1. Нажмите программную клавишу **Опции.**
2. Когда выделяется опция **Меню**, нажмите программную клавишу **Да.**
3. Нажимайте клавишу "Вверх" или "Вниз", чтобы прокрутить список меню.

**Примечание:** Использование некоторых меню во время вызова невозможно. В этом списке они неактивны.

4. Когда нужное меню выделяется, нажмите программную клавишу **Выбрать.**
5. Если выбранное меню имеет вложенные опции, повторите шаги 3 и 4.

Подробнее о доступных функциях меню см. список на стр. 60.

## Выключение микрофона (Выкл. звук)

Микрофон можно временно выключить, чтобы ваш собеседник не мог вас слышать.

Пример: Вам нужно что-то сказать собеседнику в комнате, но вы не хотите, чтобы вас услышал телефонный собеседник.

Чтобы временно выключить микрофон, выполните следующие действия:

1. Нажмите программную клавишу **Опции**.
2. Нажимайте клавишу "Вниз", чтобы выделить опцию **Выкл. звук**.
3. Нажмите программную клавишу **Да**.

Телефонный собеседник больше вас не слышит.

Чтобы снова включить микрофон, выполните следующие действия:

1. Нажмите программную клавишу **Опции**.
2. При необходимости нажимайте клавишу "Вниз", чтобы выделить опцию **Вкл. звук**.
3. Нажмите программную клавишу **Да**.

Телефонный собеседник вновь слышит вас.

## Выключение и включение DTMF

Эти опции позволяют включать и выключать DTMF. Если выбрана опция **Выкл. DTMF**, телефон не передает DTMF-тоны клавиш (Dual Tone Multi-Frequency - мультисигнатурный двойной тон), что позволяет нажимать клавиши без раздражающих звуков.

**Примечание:** Для связи с автоответчиками или компьютеризированными системами телефонии следует выбрать опцию **Вкл. DTMF**.

## Отправка последовательности тонов DTMF

Тоны DTMF можно отправлять после ввода всего номера, который следует отправить.

Эта функция полезна для ввода пароля или номера счета при вызове автоматизированной системы (например, банковской службы).

Чтобы отправить тоны DTMF, выполните следующие действия:

1. Соединившись с автоматизированной системой, нажмите программную клавишу **Опции**.
2. Нажимайте клавишу "Вниз", чтобы выделить опцию **Отправка DTMF**.
3. Нажмите программную клавишу **Да**.
4. Введите номер, который следует отправить, и нажмите программную клавишу **Да**.

Выполняется отправка тонов.

## Поиск номера в телефонной книге

Номер в телефонной книге можно искать во время вызова.

1. Нажмите программную клавишу **Опции**.
2. Нажимайте клавишу "Вниз", чтобы выделить опцию **Тел. книга**.
3. Нажмите программную клавишу **Да**.  
Перечисляются записи телефонной книги.
4. Введите имя, которое нужно найти.  
При вводе нескольких первых букв имени выводится список записей, начиная с первой записи, начало которой соответствует введенным буквам.
5. Для просмотра выделенной записи нажмите программную клавишу **Просмотр**.

Подробнее о функциях телефонной книги см. стр. 32.

## Использование сервиса сообщений


При получении во время вызова SMS-сообщения (Short Message Service - служба коротких сообщений) на дисплее мигает значок сообщения (✉). Служба SMS позволяет прочитать сообщение или отправить новое сообщение.


Подробнее о Сервисе коротких сообщений SMS см. стр. 66.

## Ожидание вызова

Можно ответить на входящий вызов во время текущего вызова, если сеть поддерживает такую услугу, и в меню **Ожидание вызова (Меню 8.3)** выбрано **Актив.**; см. стр. 137. Сигнал ожидания вызова предупредит о входящем вызове.

Для ответа на вызов во время текущего вызова выполните следующие действия:

1. Нажмите клавишу  для ответа на входящий вызов. Первый вызов автоматически удерживается.
2. Чтобы переключиться с одного вызова на другой, нажмите программную клавишу **Перекл.**.
3. Для окончания удержанного вызова нажмите программную клавишу **Опции** и выберите опцию **Закончить удержание**.

Чтобы завершить текущий вызов, нажмите клавишу  <sup>⓪</sup>.

## Как сделать конференц-вызов

Конференц-вызовы – это сетевой сервис, позволяющий нескольким лицам (до шести) одновременно участвовать в телефонной беседе или в конференц-вызове. Подробнее о подписке на эту службу можно узнать у оператора связи.

## Как настроить конференц-вызов

1. Вызовите первого участника обычным способом.
2. Вызовите второго участника обычным способом. Первый вызов автоматически удерживается.
3. Чтобы присоединить первого участника к конференц-вызову, нажмите программную клавишу **Опции** и выберите опцию **Объединить**. Нажмите программную клавишу **Да**.

4. Чтобы присоединить нового участника к конференц-вызову, вызовите его обычным способом и нажмите программную клавишу **Опции**. Выберите опцию **Объединить** и нажмите программную клавишу **Да**.

Новых участников можно добавлять, отвечая на вызов, нажимая программную клавишу **Опции** и выбирая опцию **Объединить**. Повторяйте эти шаги по мере необходимости.

### Разговор только с одним из участников конференции

1. Нажмите программную клавишу **Опции** и выберите опцию **Выберите один**. Нажмите программную клавишу **Да**.

Появляется список участников конференц-вызова.

2. Нажимая клавишу "Вверх" или "Вниз", выделите в списке одного из участников и нажмите программную клавишу **Выбрать** или клавишу ↵.

3. Когда выделяется опция **Частный**, нажмите программную клавишу **Да**.

Теперь вы можете говорить только с данным абонентом. Остальные участники могут продолжать говорить друг с другом.

4. Чтобы вернуться к конференц-вызову, нажмите программную клавишу **Опции** и выберите опцию **Объединить**. Нажмите программную клавишу **Да**.

Теперь все участники конференц-вызова могут слышать друг друга.

### Удаление одного из участников


1. Нажмите программную клавишу **Опции** и выберите опцию **Выберите один**. Нажмите программную клавишу **Да**.

Появляется список участников конференц-вызова.

2. Нажимая клавишу "Вверх" или "Вниз", выделите в списке одного из участников и нажмите программную клавишу **Выбрать** или клавишу ↵.

3. Нажимайте клавишу "Вниз", чтобы выбрать опцию **Переместить**, и нажмите программную клавишу **Да**.

Связь с выбранным участником заканчивается, а разговор с остальными можно продолжать.

4. Чтобы завершить конференц-вызов, закройте крышку или нажмите клавишу .

## Использование меню



Телефон предоставляет широкий выбор функций, позволяющих адаптировать его к вашим задачам. Эти функции организованы в меню и подменю.

Доступ к меню и подменю выполняется клавишами управления или с помощью быстрого доступа.


### Доступ к функции меню с помощью прокрутки

1. Для доступа к меню в режиме ожидания нажмите программную клавишу **Меню**.
2. Используя клавишу "Вверх" или "Вниз", прокрутите до главного меню (например, **Настройка телефона**). Нажмите программную клавишу **Выбрать** или клавишу "Вправо", чтобы войти в меню.
3. Если меню содержит подменю (например, **Язык**), то доступ к ним можно выполнить прокруткой клавишами "Вверх" или "Вниз" и последующим нажатием программной клавиши **Выбрать** или клавиши "Вправо".

Если выбранное меню содержит опции, повторите этот шаг.

4. Чтобы...	Нажмите...
прокрутить меню	клавишу "Вверх" или "Вниз" или используйте клавиши громкости.
подтвердить выбранную настройку	программную клавишу <b>Выбрать</b> или клавишу "Вправо".
вернуться в меню предыдущего уровня	программную клавишу  или клавишу "Влево".
выйти из меню без сохранения параметров	клавишу  <sup>Ⓞ</sup> .

### Использование быстрого доступа

Меню, подменю и опции пронумерованы и, используя эти номера, доступ к ним можно выполнить быстро. Номер быстрого доступа отображается на дисплее справа внизу рядом с программной клавишей . Нажмите программную клавишу **Меню** и введите номер нужного меню.

#### Примечания:

- Номера, присвоенные каждому меню, указаны в списке на стр. 60. Они могут не соответствовать номеру меню в телефоне, поскольку зависят от услуг, поддерживаемых вашей картой SIM.
- Для номера меню 10 используйте клавишу **0**.

Пример: Выполнение доступа к меню **Язык**.

1. Нажмите программную клавишу **Меню**.
2. Нажмите клавишу **6** для выбора меню **Настройка телефона**.
3. Нажмите клавишу **5** для выбора меню **Язык**.

Отображаются доступные языки.

## Список функций меню

В следующем списке показана структура меню, указаны номера, присвоенные каждой опции, а также страница, на которой можно найти описание каждой функции.

**Примечание:** Если используется карта SIM AT, обеспечивающая дополнительные услуги, то меню **SIM AT** отображается при нажатии программной клавиши **Меню**. Подробнее об этом см. в инструкции карты SIM.

### 1. SMS Сообщения (см стр. 66)

- 1.1 Входящие
- 1.2 Исходящие
- 1.3 Написать
- 1.4 Шаблоны
- 1.5 Настройки
  - 1.5.1 Настройки 1\*
  - 1.5.2 Настройки 2\*
  - 1.5.3 Общие настройки
- 1.6 Удалить все
- 1.7 Состояние памяти
  - 1.7.1 Память SIM
  - 1.7.2 Память Тел.
  - 1.7.3 Память SMS-CB
- 1.8 Голос. почта
  - 1.8.1 Прослушать
  - 1.8.2 Номер сервера
- 1.9 Вещание
  - 1.9.1 Читать
  - 1.9.2 Прием
  - 1.9.3 Список каналов
  - 1.9.4 Язык

\* Отображается, только если поддерживается картой SIM.

### 2. MMS Сообщения (см. стр. 77)

- 2.1 Входящие
- 2.2 Исходящие
- 2.3 Черновики
- 2.4 Написать
- 2.5 Шаблоны
- 2.6 Удалить все
- 2.7 Состояние памяти
- 2.8 Настройка
  - 2.8.1 Отчет о доставке
  - 2.8.2 Запрос ответа
  - 2.8.3 Автозагрузка
  - 2.8.4 Разрешение сообщений
  - 2.8.5 Скрыть идентификатор
  - 2.8.6 Срок действия
  - 2.8.7 Время доставки
  - 2.8.8 Приоритет
  - 2.8.9 Разрешить отчеты
  - 2.8.10 Продолжит. страницы
- 2.9 MMS Профиль

### 3. Журнал звонков (см. стр. 90)

- 3.1 Пропущенные
- 3.2 Входящие
- 3.3 Исходящие
- 3.4 Удалить все
- 3.5 Продолжительность
  - 3.5.1 Послед. звонка
  - 3.5.2 Исходящих
  - 3.5.3 Входящих
  - 3.5.4 Сброс таймеров
- 3.6 Стоимость\*
  - 3.6.1 Стоим. послед. звонка
  - 3.6.2 Общая стоимость
  - 3.6.3 Максимальная стоим.
  - 3.6.4 Сброс счетчиков
  - 3.6.5 Задать максимальную
  - 3.6.6 Стоим. единицы

\* Выводится, только если поддерживается картой SIM.

**4. Фотокамера** (см. стр. 95)

- 4.1 Сделать фото
- 4.2 Мои фотографии
- 4.3 Снять видео
- 4.4 Мои видео
- 4.5 Удалить все
- 4.6 Состояние памяти

**5. Настройка звука** (см. стр. 104)

- 5.1 Звук звонка
- 5.2 Громкость звонка
- 5.3 Тип сигнала
- 5.4 Звук клавиатуры
- 5.5 Звук сообщения
  - 5.5.1 Звук SMS
  - 5.5.2 Звук SMS-СВ
  - 5.5.3 Звук MMS
- 5.6 Звук фолдера
- 5.7 Питание Вкл/Выкл
- 5.8 Дополнит. звуки

**6. Настройка телефона** (см. стр. 109)

- 6.1 Включить IrDA
- 6.2 Мои настройки
  - 6.2.1 Обои
  - 6.2.2 Внешний дисплей
  - 6.2.3 Стилль меню
  - 6.2.4 Подсветка
  - 6.2.5 Служебный индикатор
  - 6.2.6 Графич. логотип
- 6.3 Привет. сообщение
- 6.4 Свой номер
- 6.5 Язык

**6. Настройка телефона** (продолжение)

- 6.6 Безопасность
  - 6.6.1 Проверка PIN
  - 6.6.2 Изменить PIN
  - 6.6.3 Блок. телефона
  - 6.6.4 Изменить пароль
  - 6.6.5 Блок. SIM
  - 6.6.6 Личное
  - 6.6.7 Режим FDN\*
  - 6.6.8 Изменить PIN2\*
- 6.7 Дополн. настройки
- 6.8 Быстрое меню
- 6.9 Сброс настроек

**7. Органайзер** (см. стр. 120)

- 7.1 Будильник
  - 7.1.1 Одиночный
  - 7.1.2 Ежедневный
  - 7.1.3 Утренний
  - 7.1.4 Удалить
  - 7.1.5 Автом. Включение
- 7.2 Календарь
- 7.3 Время и Дата
  - 7.3.1 Установка времени
  - 7.3.2 Установка даты
  - 7.3.3 Мировое время
  - 7.3.4 Формат времени
- 7.4 Калькулятор
- 7.5 Список дел
- 7.6 Голос. напоминание
  - 7.6.1 Записать
  - 7.6.2 Список напоминаний
  - 7.6.3 Удалить все
  - 7.6.4 Состояние памяти
- 7.7 Обмен валюты

\* Отображается, только если поддерживается картой SIM.

**8. Услуги сети (см. стр. 133)**

- 8.1 Переадресация
  - 8.1.1 Всегда
  - 8.1.2 Если занят
  - 8.1.3 Если не ответил
  - 8.1.4 Если недоступен
  - 8.1.5 Отменить все
- 8.2 Запреты вызовов
  - 8.2.1 Все исходящие
  - 8.2.2 Международные
  - 8.2.3 Междунар. исключ. домой
  - 8.2.4 Все входящие
  - 8.2.5 Вход. пока за границей
  - 8.2.6 Отменить все
  - 8.2.7 Изменить пароль
- 8.3 Ожидание вызова
- 8.4 Выбор сети
- 8.5 Идент. номера
- 8.6 Закрытая группа абонентов
  - 8.6.1 Список индексов
  - 8.6.2 Внешний доступ
  - 8.6.3 Группа по умолчанию
  - 8.6.4 Деактивировать\*
- 8.7 Выбор диапазона

\* Отображается, только если активна функция "Закрытая группа абонентов".

**9. WAP&Игры (см. стр. 142)**

- 9.1 WAP браузер
  - 9.1.1 Домашний URL
  - 9.1.2 Избранные URL
  - 9.1.3 http://
  - 9.1.4 Настройки
  - 9.1.5 Очистить кэш
  - 9.1.6 WAP сообщения
- 9.2 Игры
- 9.3 Звуки
- 9.4 Картинки
- 9.5 Удалить все
- 9.6 Состояние памяти
  - 9.6.1 Игры
  - 9.6.2 Звуки и Картинки

## SMS Сообщения

Служба текстовых сообщений (SMS) позволяет отправлять короткие текстовые сообщения на другие мобильные телефоны GSM и получать сообщения. Кроме того, ваш телефон поддерживает "Расширенную службу сообщений" (EMS), что позволяет включать в сообщения простые картинки, мелодии и анимированные изображения. Для использования этой функции необходимо подписаться на соответствующий сервис у вашего оператора связи.

Когда появляется значок сообщения (✉), это означает, что получено новое SMS-сообщение. Если память заполнена, отображается сообщение об ошибке, и получение новых сообщений невозможно. Чтобы удалить устаревшие сообщения, используйте опцию **Удалить** в каждом ящике сообщений.

**Примечание:** В режиме ожидания вы можете получить быстрый доступ к меню **SMS Сообщения** нажатием левой программной клавиши.

### Входящие *(Меню 1.1)*

Этот ящик используется для хранения полученных сообщений.

При входе в это меню отображается список сообщений в этом ящике наряду с телефонными номерами или именами отправителей, если они имеются в вашей телефонной книге.

1. Выберите сообщение из списка и нажмите программную клавишу **Выбрать**, чтобы прочитать его.
2. Чтобы прокрутить содержание сообщения, нажимайте клавишу "Вверх" или "Вниз".
3. Чтобы прокрутить до предыдущего или следующего сообщения, нажимайте клавишу \* или #.

Нажав программную клавишу **Опции** во время чтения сообщения, можно выбрать следующие опции:

**Удалить:** позволяет удалить сообщение.

**Отправить:** позволяет отправить/повторно отправить сообщение. Подробнее об отправке сообщений см. стр. 69.

**Ответить:** позволяет ответить отправителю.

**Позвонить:** позволяет сделать ответный вызов.

**Изъять адрес:** позволяет вырезать из текста сообщения номер и URL отправителя, адреса электронной почты или телефонные номера.

**Перемест. в Телефон:** позволяет переместить сообщение из карты SIM в память телефона. Эта опция доступна только при выборе сообщения, сохраненного в карте SIM.

**Перемест. в SIM:** позволяет переместить сообщение из памяти телефона в карту SIM. Эта опция доступна только при выборе сообщения, сохраненного в памяти телефона.

**Выбрать объект:** позволяет сохранять мультимедийные объекты (например, звуки или изображения) из сообщения в вашем телефоне. Эти объекты затем можно использовать при написании сообщения. Подробнее см. стр. 71.

## Исходящие *(Меню 1.2)*

Этот папка используется для хранения сообщений, которые вы отправили или собираетесь отправить.

При входе в это меню отображается список сообщений в этом папке наряду с телефонными номерами или именами получателей, если они имеются в вашей телефонной книге.

1. Выберите сообщение из списка и нажмите программную клавишу **Просмотр**, чтобы прочитать его.
2. Чтобы прокрутить содержание сообщения, нажимайте клавишу "Вверх" или "Вниз".
3. Чтобы прокрутить до предыдущего или следующего сообщения, нажмите клавишу \* или #.

Нажав программную клавишу **Опции** во время чтения сообщения, можно выбрать следующие опции:

**Удалить:** позволяет удалить сообщение.

**Отправить:** позволяет отправить/повторно отправить сообщение. Подробнее об отправке сообщений см. стр. 69.

**Изъять адрес:** позволяет вырезать из текста сообщения номер и URL получателя, адреса электронной почты или телефонные номера.

**Перемест. в Телефон:** позволяет переместить сообщение из карты SIM в память телефона. Эта опция доступна только при выборе сообщения, сохраненного в карте SIM.

**Перемест. в SIM:** позволяет переместить сообщение из памяти телефона в карту SIM. Эта опция доступна только при выборе сообщения, сохраненного в памяти телефона.

**Выбрать объект:** позволяет сохранять мультимедийные объекты (например, звуки или изображения) из сообщения в вашем телефоне. Эти объекты затем можно использовать при написании сообщения. Подробнее см. стр. 71.

## Написать *(Меню 1.3)*

В этом меню можно написать и отправить SMS-сообщение.

### Примечание:

- В режиме ожидания вы можете получить быстрый доступ к этому меню, нажав левую программную клавишу и удерживая ее в этом положении.
- При добавлении к сообщению мультимедийных объектов количество символов, которое можно ввести, уменьшается.

## Создание простого SMS-сообщения

1. Создайте сообщение.

**Примечание:** Подробнее о вводе символов см. стр. 44.

2. Закончив ввод сообщения, нажмите программную клавишу **Опции**. Доступны следующие опции:
  - **Отправить:** позволяет отправить сообщение. После отправки сообщение удаляется.
  - **Сохран. и Отправ.:** позволяет сохранить копию сообщения, а затем отправить его. Это сообщение можно прочитать в папке "Исходящие".
  - **Сохранить:** позволяет сохранить сообщение для последующей отправки. Это сообщение можно прочитать в папке "Исходящие".
  - Подробнее об опциях **Формат текста, Добав. объект, Добав. Шаблон, Добав. номер из тел.кн., Добав. избран. URL и Язык** см. стр. 70.

3. Выберите **Отправить** или **Сохран. и Отправ.** и нажмите программную клавишу **Выбрать**.

Если сообщение необходимо только сохранить, выберите **Сохранить**. После сохранения сообщения выполняется возврат в меню **SMS Сообщения**.

4. Выбрав вариант сохранения, выберите также размещение в памяти и нажмите программную клавишу **Да**.
5. Введите номер получателя и нажмите программную клавишу **Да**.

Выполняется отправка сообщения.

**Примечание:** Если сообщение отправить не удастся, вам предлагается отправить его снова. Нажмите программную клавишу **Да** для подтверждения. В противном случае нажмите программную клавишу **Выход**, чтобы вернуться к экрану "Написать".

### Создание сообщения с использованием опций

1. Создайте сообщение.
2. Нажмите программную клавишу **Опции**.
3. Выберите одну из опций меню, нажимая клавишу "Вверх" или "Вниз", а затем нажмите программную клавишу **Выбрать**.

- **Формат текста:** позволяет изменять вид текста.

Для атрибута **Размер** доступны размеры **Нормальный**, **Большой** и **Маленький**. Для атрибутов **Подчеркнутый** и **Зачеркнутый** выберите **Включить** или **Выключить**.

Эти атрибуты можно сочетать.

- **Добав. объект:** позволяет добавить к сообщению звук, мелодию, картинку или анимированное изображение. Выберите категорию объекта, который следует добавить. В каждой категории можно выбирать объекты, установленные изготовителем или полученные из других источников (например, из Интернета или других телефонов).
  - **Добав. Шаблон:** позволяет применить один из заданных шаблонов сообщений к тексту. Выберите одно из пяти сообщений, сохраненных в меню **Шаблоны (Меню 1.4)**. Подробнее см. стр. 72.
  - **Добав. номер из тел. кн.:** позволяет добавить в текст сообщения запись телефонной книги. Выберите запись из списка.
  - **Добав. избран. URL:** позволяет добавить адрес веб-страницы, сохраненный в списке "Избранные URL" (**Меню 9.1.2**). Выберите запись из списка.
  - **Язык:** позволяет выбрать язык для использования в режиме ввода текста T9. Выберите нужный язык.
4. Закончите сообщение и отправьте или сохраните его, выполнив процедуру на стр. 69, начиная с шага 2.

## Шаблоны *(Меню 1.4)*

---

С помощью этого меню можно задать до пяти чаще всего используемых сообщений.

Выберите пустую позицию или шаблон сообщения и нажмите программную клавишу **Выбрать**.

Доступны следующие опции.

**Редактировать:** позволяет написать новое сообщение или отредактировать имеющееся.

**Примечание:** Подробнее о вводе символов см. стр. 44.

**Отправить:** позволяет извлечь сообщение. По завершении сообщения его можно отправить, сохранить и отправить или же просто сохранить. Подробнее об отправке сообщений см. стр. 69.

**Удалить:** позволяет удалить сообщение. При запросе на подтверждение удаления нажмите программную клавишу **Да**.

## Настройки *(Меню 1.5)*

---

В этом меню можно настроить информацию сообщения по умолчанию. Группа настроек - это несколько настроек, необходимых для отправки сообщений. Число доступных групп настроек зависит от возможностей вашей карты SIM.

**Примечание:**

- Оператор связи может предоставить другие опции настроек.
- Последняя использованная настройка автоматически активизируется для отправки сообщений.

**Настройки x** (где **x** - номер группы настроек): каждая группа имеет собственное подменю.

**SMS центр:** позволяет сохранять или изменять номер SMS-центра, необходимый для отправки сообщений. Номер можно получить у оператора связи.

**Получат. по умолч.:** позволяет сохранить номер назначения по умолчанию. Номер автоматически отображается на экране "Получатель" при создании сообщения.

**Тип по умолчанию:** позволяет задать тип сообщения по умолчанию как **Текст**, **Факс**, **Email** или **Пейджинг**. Сеть может преобразовывать сообщение в выбранный формат.

**Время действия:** позволяет задать время, в течение которого ваши сообщения будут храниться в SMS-центре и будут совершаться попытки доставки.

**Название профиля:** позволяет дать имя определяемой группе настроек.

**Общие настройки:** доступны следующие опции:

**Путь ответа:** позволяет получателю сообщения отправить вам ответ через SMS-центр, если сеть поддерживает этот сервис.

**Отчет о доставке:** позволяет включить или выключить функцию отчета. При включении этой функции сеть информирует о том, доставлено сообщение или нет.

**Канал:** позволяет выбрать **GSM** или **GPRS** в зависимости от сети.

**Удалить все** (Меню 1.6)

Это меню позволяет удалять все сообщения в любой папке сообщений. Можно также удалить все сообщения одновременно.

Чтобы...	Нажмите...
выбрать папку сообщений для очистки	клавишу "Вверх" или "Вниз". Чтобы удалить все сообщения, выберите <b>Все сообщения</b> .
установить метку	программную клавишу <b>Метка</b> .
удалить метку	программную клавишу <b>Снять</b> .
удалить отмеченные сообщения	программную клавишу <b>Удалить</b> .

При появлении запроса на подтверждение нажмите программную клавишу **Да** для подтверждения.

**Состояние памяти** (Меню 1.7)

Это меню показывает, состояние памяти и сколько сообщений сохранено в памяти SIM, телефона и СВ (сотового вещания).

**Голос. почта** (Меню 1.8)

Это меню позволяет выполнить доступ к ящику голосовой почты, если сервис поддерживается сетью.

Доступны следующие опции:

**Прослушать:** прежде чем пользоваться функцией голосовой почты, следует ввести номер голосового сервера, полученный у вашего оператора связи; см. опцию меню **1.8.2**. Затем можно выбрать эту опцию и нажать программную клавишу **Да**, чтобы прослушать сообщения.

С голосовым сервером можно быстро соединиться, нажав и удерживая клавишу **1** в режиме ожидания.

**Номер сервера:** позволяет при необходимости изменять номер сервера голосовой почты.

Чтобы...	Нажмите...
ввести номер сервера	соответствующие цифровые клавиши.
исправить цифру	клавишу <b>С</b> .
переместить курсор влево или вправо, не стирая цифру	клавишу "Влево" или "Вправо".

**Примечание:** Голосовая почта - это функция сети. Более подробно об этой функции можно узнать у оператора связи.

## Вещание (Меню 1.9)

Этот сетевой сервис позволяет получать текстовые сообщения на разные темы (например, погода или состояние на дорогах). Сообщения сотового вещания (CV) отображаются по мере получения при условии, что:

- телефон находится в режиме ожидания;
- опция **Прием** установлена в значение **Включено**;
- канал сообщений активен в списке каналов.

Доступны следующие опции.

**Читать:** позволяет просматривать полученные сообщения. В папке **Текущее** отображаются сообщения из сети, но его содержимое уничтожается сразу после выключения телефона. Прокрутите сообщение клавишами "Вверх" или "Вниз". При чтении сообщения его можно сохранить в папке **Архив** для последующего извлечения. Нажмите программную клавишу **Сохран..**

**Прием:** позволяет включать или отключать прием широковещательных сообщений.

**Список каналов:** позволяет указывать каналы для получения широковещательных сообщения. Доступны следующие опции.

**Выбрать:** используйте для включения или отключения каналов в списке установкой метки или ее снятием. Метка отображается перед каждым выбранным каналом.

**Добавить канал:** используйте для ввода идентификатора и номера нового канала.

**Удалить:** используйте для удаления канала из списка.

**Редактировать:** используйте для изменения идентификатора и имени существующего канала.

**Язык:** позволяет выбрать язык для широковещательных сообщений.

Более подробно об этом можно узнать у оператора связи.

## MMS Сообщения

Служба мультимедийных сообщений (MMS) подобна службе текстовых сообщений (SMS). Она обеспечивает автоматическую и мгновенную доставку мультимедийных сообщений с телефона на телефон или с телефона на электронную почту.

Кроме обычного текста, мультимедийные сообщения могут содержать изображения, графику, а также голосовые и музыкальные вставки. MMS-сообщение - это мультимедийная презентация в единой записи. Оно не является текстовым файлом с вложениями.

С помощью функции MMS телефон может получать и отправлять сообщения, содержащие мультимедийные файлы (например, фотографии, звуки и изображения), загруженные из Интернета, а также записанные речевые напоминания. Эта функция доступна, только если она поддерживается оператором связи. Мультимедийные сообщения могут приниматься и отображаться только телефонами, способными работать с мультимедийными сообщениями.


## Входящие (Меню 2.1)

### Просмотр сообщения во время его получения

Во время получения мультимедийного сообщения на дисплее отображается значок MMS-сообщения (📧) и текстовое уведомление с номером отправителя.



1. Нажмите программную клавишу **Выбрать**. На дисплее отображается краткая информация о сообщении (например, номер отправителя, размер и тема сообщения).

Чтобы позднее просмотреть это сообщение в ящике "Входящие", нажмите программную клавишу **Выход**.

2. Чтобы прокрутить информацию о сообщении, нажимайте клавишу "Вверх" или "Вниз".
3. Нажмите программную клавишу **Опции**, чтобы использовать следующие опции:
  - **Извлечь**: извлекает сообщения с сервера MMS.
  - **Удалить**: удаляет сообщение.
  - **Дополнит. информ.**: показывает подробную информацию о сообщении.
4. Чтобы прочитать сообщение, нажмите программную клавишу **Выбрать**, когда выделится **Извлечь**.  
Телефон извлекает содержание сообщения с сервера и отображает его.
5. Чтобы прокрутить содержание сообщения, нажимайте клавишу "Вверх" или "Вниз".
6. Закончив, нажмите клавишу .

### Просмотр полученного сообщения в ящике "Входящие"

При доступе к меню **Входящие (Меню 2.1)** отображается список полученных мультимедийных сообщений с телефонными номерами отправителей (если они занесены в телефонную книгу) или темами. Значки слева указывают статус сообщений.

- : Сообщения, которые были открыты.
- : Сообщения, которые не были открыты.

1. Выберите сообщение из списка и нажмите программную клавишу **Выбрать**.  
Сообщение отображается и прокручивается до следующей страницы, если она имеется, после определенного периода времени; подробнее об установке этого времени см. стр. 88.

2. Чтобы перейти к экрану просмотра сообщения, нажмите программную клавишу **Да**.  
Иначе дисплей автоматически переключается на этот экран.
3. Чтобы прокрутить содержание сообщения, нажимайте клавишу "Вверх" или "Вниз".  
Если сообщение содержит несколько страниц, можно прокручивать их клавишами "Влево" и "Вправо".

Нажав программную клавишу **Опции** во время чтения сообщения, можно выбрать опции сообщения.

При просмотре нового сообщения опции будут точно такими же, как и при просмотре сообщения при его получении. См. предыдущий раздел.

При просмотре сообщения, извлеченного с сервера MMS, доступны следующие опции:

**Удалить**: удаляет сообщение.

**Ответить**: позволяет ответить отправителю текстовым или мультимедийным сообщением.

**Позвонить**: позволяет сделать ответный вызов.

**Изъять адрес**: позволяет вырезать из текста сообщения номер или адрес электронной почты и URL отправителя, адреса электронной почты или телефонные номера.

**Переслать**: позволяет переслать сообщение другому лицу.

**Сохранить картинку**: позволяет сохранить изображение из сообщения в телефоне. Изображения сохраняются в папке **Картинки (Меню 9.4)**.






**Сохранить звук**: позволяет сохранить звук из сообщения в папке **Звуки (Меню 9.3)**.

**Информация**: выводит информацию о сообщении: тема сообщения, адрес электронной почты или номер телефона отправителя, размер сообщения, адрес электронной почты или номер телефона получателя, его приоритет, а также дату и время получения сообщения.

## Исходящие (Меню 2.2)

---

При доступе к этому меню отображается список исходящих, отправленных или сохраненных мультимедийных сообщений. Значки слева указывают статус сообщений.

- : сообщения, отправляемые в данный момент
- : отправленные сообщения
- : сообщения, которые телефон не смог отправить
- : сообщения, подлежащие отправке
- : отложенные сообщения

1. Выберите сообщение из списка и нажмите программную клавишу **Выбрать**.

Сообщение отображается и прокручивается до следующей страницы, если она имеется, после определенного периода времени; подробнее об установке этого времени см. стр. 88.

2. Чтобы перейти к экрану просмотра сообщения, нажмите программную клавишу **Да**.

После определенного периода времени дисплей автоматически переключается на этот экран.

3. Чтобы прокрутить содержание сообщения, нажимайте клавишу "Вверх" или "Вниз".

Если сообщение содержит несколько страниц, можно прокручивать их клавишами "Влево" и "Вправо".

Нажав программную клавишу **Опции** во время чтения сообщения, можно выбрать следующие опции:

**Удалить:** удаляет сообщение.

**Изъять адрес:** позволяет вырезать из текста сообщения номера или адреса электронной почты и URL получателя, адреса электронной почты или телефонные номера.

**Отправить:** позволяет отправить/повторно отправить сообщение.

**Редактировать:** позволяет изменять содержание сообщения, звук, фотографию или текст.

**Информация:** выводит информацию о сообщении: состояние, тема, адрес электронной почты или номер телефона отправителя, размер сообщения, а также дату и время отправления сообщения.

## Черновики (Меню 2.3)

---

После создания мультимедийного сообщения его можно сохранить в этой папке для последующей отправки.

Подробнее о просмотре сообщения см. "Исходящие" на стр. 80.

## Написать (Меню 2.4)

Эта опция меню позволяет создать новое мультимедийное сообщение и отправить его нескольким получателям.

### Создание и отправка мультимедийного сообщения

1. Введите тему сообщения и нажмите программную клавишу **Да**.

Подробнее о вводе символов см. стр. 44.

2. После выделения **Добавить сюда** нажмите программную клавишу **Опции** и добавьте содержание сообщения, используя следующие опции:
  - **Добавить текст**: введите текст сообщения и нажмите программную клавишу **Да**.
  - **Добавить фотографию**: позволяет добавить фотографию, сделанную фотокамерой телефона. Выберите **Сделать фото**, чтобы сделать новую фотографию, или **Выбрать фото**, чтобы добавить фотографию, сохраненную в телефоне. Подробнее об использовании фотокамеры см. стр. 95.
  - **Добавить картинку**: позволяет добавить фотографию, сохраненную в папке **Картинки (Меню 9.4)**. Выберите фотографию и нажмите программную клавишу **Выбрать**. Вы можете добавить загруженные изображения, если они имеют подходящий формат и поддерживаются вашим оператором связи.
  - **Добавить звук**: позволяет добавить звуковой файл. Выберите **Записать**, чтобы записать новое голосовое напоминание. Вы можете добавить загруженные звуки, если они поддерживаются вашим оператором связи.

- **Отправить**: позволяет отправить сообщение. Используйте эту опцию, закончив написание сообщения.
- **Сохранить**: сохраняет сообщение в папке **Черновики (Меню 2.3)** или в папке **Шаблоны (Меню 2.5)** для последующего использования. Эта опция активизируется после добавления содержания к сообщению.
- **Настройки**: позволяет изменить настройки сообщения. Подробнее об опциях каждой настройки см. стр. 88. После изменения настроек следует нажать программную клавишу **S** или клавишу **C**, чтобы вернуться к экрану опций.
- **Добавить получателя**: позволяет добавить номера или адреса получателя. См. шаги с 6 по 11. После добавления следует нажать программную клавишу **S** или клавишу **C**, чтобы вернуться к экрану опций.
- **Просмотреть**: показывает сообщение, как оно будет отображаться на телефоне адресата.

**Примечание:** Текст, изображение или звук можно добавлять один раз для каждой страницы.

3. Повторяйте шаг 2 до завершения сообщения.
4. Чтобы изменить добавленные элементы, нажимайте клавишу "Вверх" или "Вниз" для выделения элемента, а затем нажмите программную клавишу **Опции**.

**Примечание:** Доступные опции будут различными в зависимости от того, является ли элемент, выбранный на экране сообщения, текстом, изображением, звуком или полем страницы.

Доступны следующие опции:

- **Редакт. текст/картинку/звук:** позволяет изменить текст или заменить изображение или звук другими.
  - **Добав. страницу:** позволяет добавлять страницы. После добавления страницы на дисплее отображается номер текущей страницы и объем памяти, использованный для страницы. Можно перейти к любой странице, нажимая клавиши "Влево" и "Вправо" на экране сообщения.
  - **Удалить:** удаляет один из элементов сообщения.
  - **Продолжительность:** позволяет задать отображение изображения или звука на экране вывода сообщения и его длительность. При открытии сообщения по истечении времени, указанного в **Установ. время начала**, на дисплее отображается элемент, а по истечении времени, указанного в **Установ продолжит.**, выполняется прокрутка до следующего элемента.
  - **Отправить:** позволяет отправить сообщение.
  - **Сохранить:** сохраняет сообщение в ящике **Черновики (Меню 2.3)** или в ящике **Шаблоны (Меню 2.5)** для последующего использования.
  - **Настройки:** позволяет изменить настройки сообщения. Подробнее об опциях каждой настройки см. стр. 88.
  - **Добавить получателя:** позволяет ввести адреса получателей. См. шаги с 6 по 11.
  - **Просмотреть:** показывает сообщение, как оно будет отображаться телефоном адресата.
5. Завершив сообщение, выберите опцию **Отправить** и нажмите программную клавишу **Выбрать**.
  6. Выберите тип назначения (**Кому, Копия** или **Скрытая копия**), чтобы ввести номер или адрес, и нажмите программную клавишу **Выбрать**.

7. Выберите одну из следующих опций и нажмите программную клавишу **Выбрать**:
  - **Номер телефона:** позволяет ввести телефонный номер.
  - **E-Mail:** позволяет ввести адрес электронной почты получателя.
  - **Телефонная книга:** позволяет извлечь номер из телефонной книги.
8. Введите номер или адрес электронной почты или выберите номер из телефонной книги.
9. Когда отобразится нужный номер или адрес, нажмите программную клавишу **Да**.
10. Чтобы добавить получателя, нажмите программную клавишу **Выбрать**, когда выделяется **Добавить получателя**. Повторите, начиная с шага 7.
 


Чтобы исправить адреса, выберите нужный адрес и нажмите программную клавишу **Выбрать**. Адрес можно изменить или удалить.
11. Чтобы ввести дополнительные номера или адреса для получателей других типов, нажмите клавишу **С** или программную клавишу **С** и повторите шаги с 6 по 10.
 

Можно ввести до 10 получателей в каждый из трех следующих типов: **Кому, Копия** или **Скрытая копия**.
12. Закончив ввод получателей, выберите **Отправить** и нажмите программную клавишу **Выбрать**.
 

Телефон отправляет сообщение.

## Шаблоны (Меню 2.5)

Это меню содержит сообщения, сохраненные как шаблоны для их использования при создании новых сообщений.

1. Прокрутите список шаблонов клавишами "Вверх" или "Вниз".
2. После выделения нужного шаблона нажмите программную клавишу **Выбрать**.
3. Нажмите программную клавишу **Да**, чтобы использовать следующие опции. В противном случае дисплей автоматически показывает опции через определенное время.
  - **Редактировать**: позволяет отправить сообщение на основе шаблона. Подробнее об отправке сообщений см. стр. 82.
  - **Удалить**: позволяет удалить сообщение. При запросе на подтверждение удаления нажмите программную клавишу **Да**.
4. Нажмите клавишу  <sup>Ⓞ</sup>, чтобы вернуться в режим ожидания.

## Удалить все (Меню 2.6)

Это меню позволяет удалить все мультимедийные сообщения в каждой папке сообщений. Можно также удалить все сообщения одновременно.

Чтобы...	Нажмите...
выбрать папку сообщений для очистки	клавишу "Вверх" или "Вниз". Чтобы удалить все сообщения, выберите <b>Все сообщения</b> .
установить метку	программную клавишу <b>Метка</b> .
удалить метку	программную клавишу <b>Снять</b> .
удалить отмеченные сообщения	программную клавишу <b>Удалить</b> .

При появлении запроса на подтверждение нажмите программную клавишу **Да** для подтверждения.

## Состояние памяти (Меню 2.7)

Можно проверить объем используемой памяти и памяти, остающейся для мультимедийных сообщений.

При каждом нажатии программной клавиши **Следующ.** на дисплей выводится общий объем памяти, включая свободное и использованное пространство. Отображается, сколько места в данный момент занято в каждой папке.

## Настройка (Меню 2.8)

Настройки по умолчанию для отправки и получения мультимедийных сообщений можно изменять.

Доступны следующие опции:

**Отчет о доставке:** если эта функция включена, сеть информирует вас о том, доставлено сообщение или нет.

**Запрос ответа:** если эта функция включена, телефон отправляет вместе с сообщением запрос об ответе.

**Автозагрузка:** можно указать, должен ли телефон извлекать новые входящие сообщения с MMS-сервера без уведомлений. Если эта опция включена, телефон автоматически извлекает с сервера новые сообщения. После получения сообщения можно использовать дополнительные опции во время чтения. Подробнее об этих опциях см. стр. 79.

**Разрешение сообщений:** можно определить категорию сообщений, которые вы хотите получать.

**Скрыть идентификатор:** если эта опция включена, номер вашего телефона не отображается телефоном получателя.

**Срок действия:** можно выбрать время, в течение которого ваши сообщения будут храниться в центре сообщений после их отправки.

**Время доставки:** можно указать время задержки отправки телефоном вашего сообщения.

**Приоритет:** можно выбрать уровень приоритета для ваших сообщений.

**Разрешить отчеты:** если эта опция включена, отправитель входящего сообщения получает от сети отчет о доставке.

**Продолжит. страницы:** позволяет задать время, в течение которого одна страница исходящего сообщения отображается на экране презентации сообщения. По истечении указанного периода времени на дисплей автоматически выводится следующая страница.

## MMS Профиль (Меню 2.9)

В этом меню можно настроить различные параметры сети, необходимые при отправке или получении мультимедийных сообщений.

### Примечания:

- Последний использованный профиль автоматически активизируется для отправки сообщений.
- Если изменить настройки MMS без предварительного согласования с оператором связи, это может помешать нормальной работе функции MMS.

Для каждого профиля доступны следующие настройки:

**Название профиля:** введите имя, которое следует назначить MMS-серверу.

**URL соединения:** введите адрес MMS-сервера.

**Безопасность:** выберите режим передачи данных. Выберите **Защищенный**, чтобы защищать данные от несанкционированного доступа; в противном случае выберите **Открытый**.

**IP адрес:** введите адрес шлюза, необходимый для соединения с MMS-сервером.

**Имя:** введите идентификатор пользователя, необходимый для соединения с MMS-сервером.

**Пароль:** введите пароль, необходимый для соединения с MMS-сервером.

**APN:** введите имя точки доступа, используемое для адреса MMS-сервера.


Более подробную информацию можно получить у оператора связи.

## Журнал звонков

С помощью этого меню можно посмотреть:

- пропущенные, входящие или исходящие вызовы;
- продолжительность вызовов;
- стоимость вызовов.

### Примечания:

- Вы можете получить доступ к записям вызовов всех трех типов нажатием клавиши  в режиме ожидания.
- Число записей вызовов, которое может сохранить телефон, зависит от карты SIM.

### Пропущенные (Меню 3.1)

---

Это меню позволяет просмотреть последние 20 вызовов, которые вы получили, но на которые не ответили.

Номер или имя (если имеются) отображаются вместе с временем и датой получения вызова.

Нажав программную клавишу **Опции**, можно:

- отредактировать номер (если он имеется) и набрать его или сохранить в телефонной книге;
- удалить вызов из списка.

Номер можно также набрать, нажав клавишу .

### Входящие (Меню 3.2)

---

Это меню позволяет просмотреть последние 20 номеров принятых вызовов.

Номер или имя (если имеются) отображаются вместе с временем и датой получения вызова.

Нажав программную клавишу **Опции**, можно:

- отредактировать номер (если он имеется) и набрать его или сохранить в телефонной книге;
- удалить вызов из списка.

Номер можно также набрать, нажав клавишу .

### Исходящие (Меню 3.3)

---

Эта опция позволяет просмотреть 20 последних набранных номеров.

Номер и имя (если имеется) отображаются вместе с временем и датой, когда был сделан вызов.

Нажав программную клавишу **Опции**, можно:

- отредактировать номер и набрать его или сохранить в телефонной книге;
- удалить вызов из списка.

Номер можно также набрать, нажав клавишу .

**Удалить все** (Меню 3.4)

Это меню позволяет удалить все записи в каждом журнале вызовов. Также можно удалить все журналы вызовов одновременно.

Чтобы...	Нажмите...
выбрать журнал вызовов для очистки	клавишу "Вверх" или "Вниз". Чтобы удалить все журналы вызовов, выберите <b>Все звонки</b> .
установить метку	программную клавишу <b>Метка</b> .
удалить метку	программную клавишу <b>Снять</b> .
удалить отмеченные записи	программную клавишу <b>Удалить</b> .

При появлении запроса на подтверждение нажмите программную клавишу **Да** для подтверждения.

**Продолжительность** (Меню 3.5)

Это меню позволяет просмотреть таймеры для исходящих и входящих вызовов.

**Примечание:** Длительность вызовов, за которую оператор связи выставляет счет, может изменяться в зависимости от сети, округления при подсчете и т.д.

Имеются следующие таймеры:

**Послед. звонка:** длительность последнего вызова.

**Исходящих:** общая длительность всех вызовов, сделанных после последнего сброса таймера.

**Входящих:** общая длительность всех вызовов, принятых после последнего сброса таймера.

**Сброс таймеров:** эта опция используется для сброса таймеров вызовов. Сначала следует ввести пароль телефона, а затем нажать программную клавишу **Да**.

**Примечание:** Изготовителем задан пароль "00000000". О том, как изменить этот пароль, см. стр. 115.

## Стоимость (Меню 3.6)

---

Эта сетевая функция позволяет просмотреть стоимость вызовов. Меню может быть недоступно в зависимости от вашей карты SIM.

Доступны следующие опции:

**Стоим. послед. звонка:** стоимость последнего сделанного вызова.

**Общая стоимость:** общая стоимость всех вызовов, сделанных после последнего сброса счетчика стоимости. Если общая стоимость превышает максимальную величину, заданную в опции **Задать максимальную**, то вы не сможете делать вызовы до сброса счетчика.

**Максимальная стоим.:** максимальная стоимость, задаваемая в опции **Задать максимальную**. Смотрите ниже.

**Сброс счетчиков:** эта опция используется для сброса счетчика стоимости. Сначала следует ввести PIN2 (см. стр. 159), а затем нажать программную клавишу **Да**.

**Задать максимальную:** эта опция используется для указания максимальной стоимости, определенной для вызовов. Сначала следует ввести PIN2 (см. стр. 159), а затем нажать программную клавишу **Да**.

**Стоим. единицы:** используется, чтобы задать стоимость одной единицы; эта цена за единицу применяется при расчете стоимости ваших вызовов. Сначала следует ввести PIN2 (см. стр. 159), а затем нажать программную клавишу **Да**.

## Фотокамера

Используя фотокамеру, встроенную в телефон, можно фотографировать людей или другие сюжеты. Кроме того, можно отправлять снимки другим абонентам в мультимедийных сообщениях или использовать снимок как обои.

С помощью телефона можно также снимать видеоклипы.

**Примечание:** Можно быстро войти в меню **Фотокамера**, нажав клавишу камеры на правой стороне телефона в режиме ожидания.

### ПРЕДУПРЕЖДЕНИЕ:

- Не снимайте людей без их разрешения.
- Не снимайте в местах, где съемка запрещена.
- Не снимайте в местах, где это может привести к вмешательству в личную жизнь других.

## Сделать фото (Меню 4.1)

---

В этом меню вы можете сделать фотографию. Фотокамера делает снимки в формате JPEG.

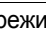
**Примечание:** Если вы делаете снимок при прямом солнечном свете или в условиях повышенной освещенности, на нем могут появляться тени.

### Съемка с открытой крышкой

1. Выполните доступ к меню **Сделать фото**, чтобы включить фотокамеру на крышке телефона. Можно также нажать и удерживать клавишу камеры на правой стороне телефона в режиме ожидания.

Изображение видеоискателя камеры выводится на дисплей.

2. Настройте изображение, наведя камеру на объект.
  - Используйте клавиши "Влево" и "Вправо", чтобы отрегулировать яркость изображения.
  - Для приближения или удаления объекта съемки, нажимайте клавиши "Вверх" и "Вниз".
  - Нажимайте клавиши громкости на левой стороне телефона, чтобы перевернуть изображение вертикально или горизонтально.
  - Нажмите клавишу **1**, чтобы переключиться в режим "Запись". См. стр. 101.
  - Нажмите клавишу **2**, чтобы изменить размер изображения.
  - Нажмите клавишу **3**, чтобы изменить качество изображения.
  - Нажмите клавишу **4**, чтобы переключиться в режим "Ночной снимок".
  - Нажмите правую программную клавишу, чтобы использовать опции фотокамеры. Подробнее см. стр. 97.
3. Нажмите клавишу камеры или левую программную клавишу, чтобы сделать снимок.
4. Нажмите программную клавишу **Сохран.**  
Чтобы отказаться от снимка и вернуться в режим захвата, нажмите программную клавишу **Отменить**.

5. Чтобы	Нажмите...
использовать опции фотографирования	программную клавишу <b>Опции</b> . Смотрите ниже.
вернуться в режим Запись	программную клавишу <b>Просмотреть</b> или клавишу <b>С</b> .
вернуться в режим ожидания	клавишу  <sup>Ⓞ</sup> .

Нажатие программной клавиши **Опции** после сохранения фотографии предоставляет доступ к следующим опциям:

**Отправить:** позволяет отправить снимок как мультимедийное сообщение. Подробнее см. стр. 82.

**Установить как:** позволяет установить фотографию в качестве обоев для экрана ожидания или как изображение абонента для записей телефонной книги.

**Переименовать:** позволяет изменить имя фотографии.

**Перейти к Моим фотографиям:** позволяет просмотреть сделанные вами фотографии в меню **Мои фотографии (Меню 4.2)**.


**Удалить:** удаляет фотографию.

**Защита:** позволяет защитить снимок от удаления.

**Информация:** показывает свойства фотографии (например, имя и размер файла, время и дату съемки, разрешение, качество).

### Использование опций камеры

В режиме съемки можно использовать различные опции фотокамеры, нажимая правую программную клавишу.

Чтобы...	Нажмите...
прокрутить до опции	клавишу "Вверх" или "Вниз".
выбрать выделенную опцию	программную клавишу <b>Выбрать</b> или клавишу Вправо.
вернуться в режим Запись	программную клавишу  или клавишу <b>С</b> .

Доступны следующие опции:

**Режим:** позволяет сделать снимок в различных режимах. При изменении режима его индикатор появляется слева вверху или в центре дисплея.

**Обычный снимок:** позволяет сделать снимок в обычном режиме.

**Мультисъемка:** позволяет делать снимки объектов в движении. Выберите скорость захвата **Высокая скорость** или **Обычная скорость** и число снимков. Нажмите клавишу камеры чтобы сделать снимки в режиме мультисъемки.

Закончив делать снимки, нажмите программную клавишу **Сохранить все**, чтобы сохранить их снимки, или программную клавишу **Выбрать**, чтобы сохранить только выбранный снимок (снимки).

**Раздвоен. съемка:** позволяет делать несколько кадров и сохранять все в одной рамке. Снимок сохраняется как одно изображение, состоящее из нескольких кадров.

**Ночная съемка:** позволяет сделать максимально качественный снимок в темноте.

**Эффекты:** позволяет изменить оттенок цвета или применить к снимку специальные эффекты.

**Рамки:** позволяет использовать фигурную рамку. Выберите рамку из списка управляющими клавишами.

**Таймер:** позволяет сделать задержку до того, как камера сделает снимок. Выберите нужную задержку. Нажмите клавишу камеры чтобы делать снимки после указанного времени.

**Настройки:** позволяет изменять настройки, установленные по умолчанию.

**Размер фото:** позволяет выбрать размер фотографии.

**Качество фото:** позволяет выбрать качество изображения.

**Звук затвора:** позволяет выбрать звук при нажатии клавиши затвора, левой программной клавиши или клавиши фотоаппарата.

**Имя по умолчанию:** позволяет изменить префикс по умолчанию для имени снимка.

**Помощь:** показывает функции клавиш, которые можно использовать.

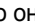
### Фотографирование с закрытой крышкой

1. Закройте крышку.
2. Для включения камеры нажмите и удерживайте клавишу "камера" на правой стороне телефона.  
  
Захватываемое изображение появляется на дисплее.
3. Настройте изображение, направив фотоаппарат на объект.
  - Используйте клавишу ▲ с левой стороны телефона для настройки яркости изображения.
  - Используйте клавишу ▼ с левой стороны телефона для увеличения или уменьшения изображения.
4. Нажмите клавишу "камера" на правой стороне телефона чтобы сделать снимок.

Снимок автоматически сохраняется в меню **Мои фотографии (Меню 4.2)**.

## Мои фотографии (Меню 4.2)

Это меню позволяет просматривать снимки. При входе в это меню телефон отображает снимки в режиме эскиза, при котором все снимки показываются в уменьшенном виде. Для прокрутки снимков используйте управляющие клавиши.

Просмотр фотографий осуществляется с помощью клавиш перемещения. Значок  указывает, что он содержит фотографии, снятые в многокадровом режиме. Для просмотра фотографий на всем экране нажмите программную клавишу **Просмотр**. В этом режиме вы можете прокрутить фотографии с помощью клавиш Влево и Вправо. Чтобы вернуться к режиму эскиза, нажмите программную клавишу **Снимки**.

Нажмите программную клавишу **Опции**, чтобы использовать следующие опции.

**Отправить:** позволяет отправить снимок как мультимедийное сообщение. Подробнее см. стр. 82.

**Установить как:** позволяет установить фотографию в качестве обоев для экрана ожидания или как изображение абонента для записей телефонной книги.

**Переименовать:** позволяет изменить имя фотографии.

**Удалить:** удаляет фотографию.

**Защита:** позволяет защитить снимок от удаления.

**Информация:** показывает свойства фотографии (например, имя и размер файла, время и дату съемки, разрешение, качество и состояние защиты ).

## Снять видео (Меню 4.3)

Можно записать видеоклип и сохранить его как MPEG-файл.

### Видеозапись

1. После включения фотокамеры настройте изображение, направив фотокамеру на объект.
  - Используйте клавиши "Влево" и "Вправо", чтобы отрегулировать яркость изображения.
  - Для приближения или удаления объекта съемки используйте клавиши "Вверх" и "Вниз".
  - Используйте клавиши громкости на левой стороне телефона для поворота изображения по вертикали или по горизонтали.

2. Чтобы начать запись, нажмите левую программную клавишу.

3. Завершив съемку, нажмите левую программную клавишу.

В противном случае, когда истечет время записи, запись выключится автоматически. Вы можете отменить запись нажатием правой программной клавиши.

4. Нажмите программную клавишу **Сохран**.


Видео сохраняется, и дисплей возвращается в режим записи.

## Мои видео (Меню 4.4)

При доступе к этому меню выводятся уменьшенные изображения видео.

Чтобы воспроизвести видеоклип:

1. Нажмите клавиши перемещения, чтобы прокрутить до нужного видеоклипа.
2. Нажмите программную клавишу **Воспр.**, чтобы начать воспроизведение.

3. Чтобы...	Нажмите...
приостановить воспроизведение	программную клавишу <b>Пауза</b> .
возобновить	программную клавишу <b>Продолж..</b>
остановить	программную клавишу <b>Стоп</b> или клавишу <b>С</b> .
вернуться в режим ожидания	клавишу  <sup>Ⓟ</sup> .

При нажатии программной клавиши **Опции** становятся доступными следующие опции:

**Переименовать:** позволяет изменить имя файла.

**Удалить:** удаляет текущий видеофайл.

**Защита:** позволяет защитить видеоклип от удаления.

**Информация:** отображает свойства видеофайла: время и дату записи, размер файла, состояние защиты и время воспроизведения.

## Удалить все (Меню 4.5)

Это меню позволяет удалить все снимки или видеоклипы. Можно также удалить все снимки и видеоклипы одновременно.

Чтобы...	Нажмите...
выбрать элемент для очистки	клавишу "Вверх" или "Вниз". Чтобы удалить все ваши снимки и видеоклипы, выберите <b>Все</b> .
установить метку	программную клавишу <b>Метка</b> .
удалить метку	программную клавишу <b>Снять</b> .
удалить отмеченные элементы	программную клавишу <b>Удалить</b> .

При появлении запроса на подтверждение нажмите программную клавишу **Да** для подтверждения.

## Состояние памяти (Меню 4.6)

Вы можете проверить объем использованной памяти и оставшейся памяти фотокамеры.

При каждом нажатии программной клавиши **Следующ.** на дисплей выводится общий объем памяти, свободное и использованное пространство для фотографий и видео.

## Настройка звука

Функцию "Настройки звука" можно использовать для настройки следующего:

- мелодии, громкости и типа звонка;
- звуков, издаваемых при нажатии любой клавиши, получении сообщения, открывании/закрывании крышки или включении/выключении телефона;
- сигнала, подаваемого каждую минуту во время вызова, при ошибке или при подсоединении вызова к системе.

**Примечание:** Настройки звука нельзя изменять, когда телефон находится в "Режиме без звука" (см. стр. 29).

### Звук звонка *(Меню 5.1)*

Это меню позволяет выбрать мелодию звонка.

Можно выбрать одну из многих мелодий. В этом меню можно использовать звуки, загруженные из WAP-браузера или из приложения EasyGPRS (поставляется дополнительно).

### Громкость звонка *(Меню 5.2)*

Это меню позволяет выбрать один из пяти уровней громкости звонка.

Чтобы увеличить или уменьшить громкость, используйте клавиши "Вверх" и "Вниз" или клавиши громкости на левой стороне телефона.

### Тип сигнала *(Меню 5.3)*

Это меню позволяет выбрать, тип оповещения о входящих вызовах и как будут подаваться выбранные сигналы.

Доступны следующие опции:

**Только свет:** мигает индикатор сервиса, но телефон не звонит и не вибрирует.

**Мелодия:** телефон издает выбранную мелодию звонка или мелодию сигнала.

**Вибрация:** телефон вибрирует, но не звонит.

**Вибр. затем мелодия:** телефон сначала вибрирует три раза, а затем начинает звонить.

### Звук клавиатуры *(Меню 5.4)*

Это меню позволяет выбрать тон, который издает клавиатура при нажатии клавиш.

Чтобы выключить звук, выберите **Выключено**.

## Звук сообщения *(Меню 5.5)*

---

Это меню позволяет выбрать, как вам будет сообщаться о получении нового сообщения.

### Звук SMS *(Меню 5.5.1)*

Для информирования о новых сообщениях SMS доступны следующие опции:

**Выключено:** телефон не использует предупреждение об SMS.

**Только свет:** мигает индикатор сервиса.

**Вибрация:** телефон вибрирует.

**Одиночн. сигнал:** телефон издает один короткий гудок.

**Звук X:** телефон использует один из нескольких звуков предупреждения об SMS.

### Звук SMS-СВ *(Меню 5.5.2)*

Для уведомления о поступлении новых сообщений сотового вещания (СВ) доступны следующие опции:

**Выключено:** телефон не использует предупреждение о СВ.

**Только свет:** мигает индикатор сервиса.

**Вибрация:** телефон вибрирует.

**Одиночн. сигнал:** телефон издает один короткий гудок.

**Звук X:** телефон использует один из нескольких звуков предупреждения о СВ.

## Звук MMS *(Меню 5.5.3)*

Для уведомления о новых сообщениях MMS доступны следующие опции.

**Выключено:** телефон не использует тон MMS.

**Только свет:** мигает индикатор сервиса.

**Вибрация:** телефон вибрирует.

**Одиночн. сигнал:** телефон издает один короткий гудок.

**Звук X:** телефон использует один из нескольких звуков предупреждения об MMS.

## Звук фолдера *(Меню 5.6)*

---

Это меню позволяет выбрать тон, который издает телефон, когда вы открываете или закрываете крышку.

Чтобы выключить звук, выберите **Выключено**.

## Питание Вкл/Выкл *(Меню 5.7)*

---

Эта опция позволяет выбрать мелодию, которую телефон воспроизводит при включении или выключении.

Чтобы выключить звук, выберите **Выключено**.

### Дополнит. звуки (Меню 5.8)

Можно выбрать любой из дополнительных звуков, используемых для телефона.

Чтобы включить звук...	Нажмите...
включить	программную клавишу <b>Вкл.</b> Перед опцией отображается метка.
выключить	программную клавишу <b>Выкл</b> еще раз. Метка больше не отображается.

Доступны следующие опции:

**Звук ошибки:** задает, сообщает ли вам телефон о том, что вы сделали ошибку.

**Поминутный:** задает, звучит ли короткий гудок каждую минуту во время разговора, информируя вас о продолжительности вызова.

**Соединения:** задает, звучит ли короткий гудок при установлении соединения с системой.

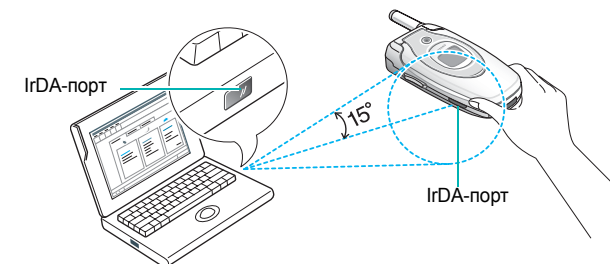
## Настройка телефона

Многие функции телефона можно настроить в соответствии с вашими предпочтениями. Доступ ко всем этим функциям выполняется в меню **Настройка телефона**.

### Включить IrDA (Меню 6.1)

Эта функция позволяет отправлять и получать данные через порт инфракрасной связи. Чтобы использовать инфракрасное соединение, выполните следующие действия:

- настройте и активируйте инфракрасный порт (совместимый со стандартом IrDA) на вашем компьютере,
- активируйте функцию инфракрасной связи в телефоне: значок IrDA (☰) появляется в верхней строке дисплея;
- поднесите IrDA-порт телефона к IrDA-порту вашего компьютера.



Соединение готово к передаче данных.

Если телефон и устройство, совместимое со стандартом IrDA, не начинают обмена данными в течение 30 секунд с момента установки соединения, эта функция автоматически отключается.

**Примечание:** Для достижения оптимальной производительности используйте кабель для передачи данных (поставляется дополнительно). Кабель можно приобрести у местного дилера Samsung.

## Мои настройки (Меню 6.2)

---

В этом меню можно изменять настройки дисплея или подсветки дисплея.

### Обои (Меню 6.2.1)

Это меню позволяет изменить заставку или цвет текста, отображаемые в режиме ожидания.

Доступны следующие опции:

**Список обоев:** можно выбрать заставку, которая отображается в режиме ожидания.

Чтобы изменить заставку, выполните следующие действия:

1. Прокрутите список, нажимая клавишу "Вверх" или "Вниз".

Имеется несколько предварительно заданных изображений. Можно также выбрать заставку без изображения или использовать в качестве нее любое изображение, загруженное из Интернета посредством WAP-браузера, полученное с помощью приложения EasyGPRS (поставляется отдельно) или изображение, полученное с сообщениями. После задания фотографии в качестве обоев, она отображается в списке как **Моя фотография**.

2. Когда выделяется нужное изображение, нажмите программную клавишу **Выбрать**.
3. Когда изображение отображается, нажмите программную клавишу **Выбрать**, чтобы отобразить его на экране ожидания.

**Отображение текста:** можно указать, будут ли отображаться текущее время и дата в режиме ожидания.

**Цвет текста:** можно выбрать цвет текста, отображаемого в режиме ожидания.

### Внешний дисплей (Меню 6.2.2)

Это меню позволяет выбрать цвет изображения по умолчанию, которое будет отображаться на внешнем дисплее.

### Стиль меню (Меню 6.2.3)

Это меню позволяет выбрать стиль отображения меню. Можно выбрать стиль **Полоски** или **Страницы**.

### Подсветка (Меню 6.2.4)

Можно выбрать время, на которое включается подсветка. Подсветка включается при нажатии клавиши для открывания крышки или при приеме вызова или сообщения и остается включенной в течение указанного времени.

### Служебный индикатор (Меню 6.2.5)

Это меню позволяет выбрать, использовать ли служебный индикатор, и каким цветом он мигает.

Выберите один из семи цветов. Когда телефон готов к использованию, индикатор сервиса мигает соответствующим цветом.

Чтобы не использовать индикатор сервиса, выберите **Выключено**.

**Графич. логотип** (Меню 6.2.6)

Это меню позволяет отображать логотип вашего оператора связи вместо его имени.

**Выключить:** в режиме ожидания отображается имя оператора связи.

**Включить:** в режиме ожидания отображается логотип оператора связи, хранящийся в телефоне. Если логотип не сохранен, отображается имя оператора связи.

**Привет. сообщение** (Меню 6.3)

Это меню позволяет задать приветственное сообщение, которое отображается на короткое время при включении телефона.

Чтобы...	Нажмите...
удалить текущее сообщение	нажмите и удерживайте клавишу <b>C</b> до удаления сообщения.
ввести новое сообщение	соответствующие буквенно-цифровые клавиши.
изменить режим ввода текста	правую программную клавишу.

Подробнее о вводе символов см. стр. 44.

**Свой номер** (Меню 6.4)

Эта функция поможет в случае необходимости вспомнить собственные номера.

Вы можете:

- назначать имя каждому из собственных номеров, зарегистрированных в карте SIM;
- редактировать имена и номера.

Любые сделанные здесь изменения никак не влияют на фактические номера абонента в карте SIM.

**Язык** (Меню 6.5)

Можно выбрать язык отображения. Когда опция языка имеет значение **Автоматически**, язык выбирается автоматически в соответствии с языком карты SIM.

**Примечание:** В зависимости от вашей страны, оператора связи или версии программного обеспечения телефона опция **Автоматически** может не отображаться.

## Безопасность *(Меню 6.6)*

Функция безопасности позволяет ограничить использование телефона для других лиц и по типам вызовов.

Для защиты функций телефона используются различные коды и пароли. Они описываются в следующих разделах. См. также страницы 157-160.

### Проверка PIN *(Меню 6.6.1)*

Если функция проверки PIN включена, то PIN-код необходимо вводить при каждом включении телефона. Поэтому лица, не знающие PIN-кода, не могут пользоваться телефоном без вашего разрешения.

**Примечание:** Перед отключением функции проверки PIN вы должны ввести PIN-код.

Доступны следующие опции:

**Выключено:** при включении телефон немедленно соединяется с сетью.

**Включено:** вы должны вводить PIN-код при каждом включении телефона.

### Изменить PIN *(Меню 6.6.2)*

Эта функция позволяет изменить текущий PIN-код на новый при условии, что функция проверки PIN включена. Перед тем, как задать новый PIN-код, необходимо ввести текущий PIN-код.

После ввода нового PIN-кода вам предлагается ввести его повторно для подтверждения.

### Блок. телефона *(Меню 6.6.3)*

Когда функция блокировки телефона включена, то телефон блокируется, и вы должны вводить восьмизначный пароль телефона при каждом его включении.

Изготовителем задан пароль "00000000". Об изменении пароля телефона см. меню **Изменить пароль (Меню 6.6.4)**.

После ввода правильного пароля телефоном можно пользоваться до его выключения.

Доступны следующие опции:

**Выключено:** вам не предлагается вводить пароль телефона при его включении.

**Включено:** вы должны вводить пароль телефона при каждом его включении.

### Изменить пароль *(Меню 6.6.4)*

Функция изменения пароля позволяет изменять текущий пароль телефона на новый. Перед тем, как вы сможете задать новый пароль, необходимо ввести текущий пароль.

Изготовителем задан пароль "00000000". После ввода нового пароля вам предлагается ввести его повторно для подтверждения.

**Блок. SIM** (Меню 6.6.5)

Если функция блокировки карты SIM включена, телефон может работать только с текущей картой SIM. Чтобы использовать другую карту SIM, необходимо ввести код блокировки карты SIM.

После ввода кода блокировки вам предлагается ввести его повторно для подтверждения.

Для снятия блокировки SIM вы должны ввести код блокировки SIM.

**Личное** (Меню 6.6.6)

Это меню позволяет блокировать доступ к мультимедийному содержанию (мультимедийные сообщения, снимки, видеоклипы, голосовые напоминания, звуки и изображения). После блокировки содержания для доступа к соответствующим меню необходимо вводить пароль телефона.

Чтобы...	Нажмите...
выбрать элемент для блокировки	клавишу "Вверх" или "Вниз". Чтобы заблокировать все содержание, выберите <b>Все</b> .
установить метку	программную клавишу <b>Метка</b> .
удалить метку	программную клавишу <b>Снять</b> .
блокировать отмеченные элементы	программную клавишу <b>Да</b> .

Если предлагается ввести пароль телефона, введите пароль и нажмите программную клавишу **Да**.

**Примечание:** Изготовителем задан пароль "00000000". О его изменении см. стр. 115.

**Режим FDN** (Меню 6.6.7)

Режим FDN (фиксированный набор номера), если он поддерживается картой SIM, позволяет ограничить исходящие вызовы определенным набором телефонных номеров.

Доступны следующие опции:

**Выключено:** возможен вызов любого номера.

**Включено:** возможны вызовы только по номерам в телефонной книге. Вы должны ввести ваш PIN2.

**Примечание:** Не все карты SIM имеют PIN2. Если карта SIM не имеет PIN2, эта опция меню не отображается.

**Изменить PIN2** (Меню 6.6.8)

Функция изменения PIN2 позволяет изменить текущий PIN2 на новый. Перед тем, как задать новый PIN2, необходимо ввести текущий PIN2.

После ввода нового PIN2 предлагается ввести его повторно для подтверждения.

**Примечание:** Не все карты SIM имеют PIN2. Если карта SIM не имеет PIN2, эта опция меню не отображается.

**Дополн. настройки** (Меню 6.7)

Функции автодозвона и ответа можно включать и выключать.

Чтобы включить функцию...	Нажмите...
включить	программную клавишу <b>Вкл.</b> Перед опцией отображается метка.
выключить	программную клавишу <b>Выкл.</b> Метка больше не отображается.



Доступны следующие опции:


**Автодозвон:** если эта функция отмечена, телефон делает до десяти попыток повторного набора номера в случае неуспешного вызова.

**Примечание:** Интервал между попытками набора можно изменять.

**Активный фолдер:** если эта опция отмечена, то для того, чтобы ответить на вызов достаточно просто открыть крышку.

Если она не отмечена то для ответа на вызов надо открыть крышку и нажать клавишу, в зависимости от настройки опции **Ответ любой клавишей**. Смотрите ниже.

**Ответ любой клавишей:** если эта опция отмечена, то на входящий вызов можно ответить нажатием любой клавиши, кроме клавиши  и программной клавиши **Отказ**. Чтобы отклонить вызов, нажмите клавишу  или программную клавишу **Отказ**.

Если эта опция не отмечена, можно нажать только клавишу  или программную клавишу **Принять**.

**Быстрое меню** (Меню 6.8)

Клавиши перемещения могут использоваться для быстрого вызова. В режиме ожидания они обеспечивают непосредственный доступ к определенному меню.

Клавиши Влево и Вправо используются для быстрого вызова меню **SMS Сообщения** и меню **Голос. напоминание**. В этом меню вы можете изменить настройку быстрого вызова для клавиш Вверх и Вниз.

Для настройки клавиши быстрого вызова:

1. Выберите клавишу, которая будет использоваться для быстрого вызова, нажатием клавиши Вверх или Вниз, а затем нажмите программную клавишу **Выбрать**.
2. Выберите присваиваемое клавише меню нажатием клавиши Вверх или Вниз.  
**Примечание:** Для отмены клавиши быстрого вызова выберите опцию **Отсутствует**.
3. Нажмите программную клавишу **Выбрать** для подтверждения.

**Сброс настроек** (Меню 6.9)

Все настройки телефона можно легко сбросить к настройкам по умолчанию. Чтобы сбросить настройки телефона, выполните следующие действия:

1. Выберите меню **Сброс настроек**.
2. Введите восьмизначный пароль телефона и нажмите программную клавишу **Да**.

**Примечание:** По умолчанию установлен пароль "00000000". О том, как изменить этот пароль, см. стр. 115.

## Органайзер

Функция органайзера позволяет:

- установить сигнал так, чтобы телефон зазвонил в определенное время (например, чтобы напомнить о встрече);
- просматривать календарь и создавать расписание;
- установить текущие дату и время;
- создавать список дел;
- записывать голосовые напоминания;
- использовать телефон как калькулятор для простых арифметических действий или для операций обмена валют.

### Будильник *(Меню 7.1)*

Эта функция позволяет:

- установить сигнал в определенное время;
- установить телефон на автоматическое включение и подачу сигнала, даже если он будет выключен.

Доступны следующие опции:

**Одиночный:** сигнал подается только раз и после этого деактивируется.

**Ежедневный:** сигнал подается каждый день в одно и то же время.

**Утренний:** сигнал подается, чтобы разбудить вас утром.

Чтобы задать сигнал, выполните следующие действия:

1. Выберите тип сигнала и нажмите программную клавишу **Выбрать**.
2. Введите время подачи сигнала.

**Примечание:** Телефон предустановлен на 24-часовой формат. О том, как изменить формат, см. стр. 125.

Чтобы использовать опции сигнала, нажмите программную клавишу **Опции**. Доступны следующие опции:

- **Удалить:** деактивирует текущий сигнал.
- **Установить звук:** позволяет выбрать мелодию сигнала.

3. Нажмите программную клавишу **Да**.
4. Если на действие 1 выбрано **Утренний**, выберите опцию повтора - от **С Пн по Пт** или от **С Пн по Сб** - и нажмите клавишу **Выбрать**.

Чтобы прервать сигнал во время его подачи, нажмите программную клавишу **Выход** или одну из клавиш громкости.

**Удалить:** деактивирует все настройки сигнала.

**Автом. Включение:** если для этой опции выбрано значение **Выключено** сигнал подается в определенное время, даже если телефон выключен.

Если для этой опции меню выбрано значение **Включено**, и в определенное время телефон выключен, то сигнал не подается.

## Календарь (Меню 7.2)

Функция календаря позволяет:

- сверяться с календарем, чтобы проверить напоминания;
- записывать напоминания, чтобы следовать расписанию;
- задавать сигнал для напоминания.

### Просмотр календаря

При выборе меню **Календарь (Меню 7.2)**, отображается календарь с выделенной датой текущего дня. При нажатии программной клавиши **Опции** доступны следующие опции:

**Найти все:** отображаются все напоминания, начиная с самых старых независимо от дня. Чтобы прокрутить напоминания, нажимайте клавиши Влево или Вправо.

**Удалить все:** позволяет удалить все напоминания. Вам предлагается подтвердить свой выбор.

**Перейти к дате:** позволяет перейти к определенной дате.

**Выход:** выполняет выход из функции календаря и возвращает в режим ожидания.

### Создание напоминания

Можно создать до 30 напоминаний на каждый день.

Чтобы создать или отредактировать напоминание на определенную дату, выполните следующие действия:

1. Выберите дату в календаре, используя управляющие клавиши.

**Примечание:** Чтобы пропустить предыдущий или следующий месяц, нажимайте клавиши громкости на левой стороне телефона.

2. Нажмите программную клавишу **Выбрать**.

Отображается пустой экран напоминаний, позволяющий ввести напоминание.

3. Введите напоминание и нажмите программную клавишу **Да**.

**Примечание:** Подробнее о вводе символов см. стр. 44.

Вам предлагается установить сигнал.

4. Чтобы сигнал подавался в выбранный день, нажмите программную клавишу **Да**.

В противном случае нажмите программную клавишу **Нет**. Напоминание сохраняется.

5. Если вы нажали программную клавишу **Да**, введите время для сигнала и нажмите программную клавишу **Да**.

**Примечание:** Телефон предустановлен на 24-часовой формат. О том, как изменить формат, см. стр. 125.

Можно также задать мелодию сигнала, нажав программную клавишу **Мелодия**.

Цвет даты в календаре меняется на зеленый, показывая, что для этой даты имеется напоминание.

### Просмотр напоминания

Если выбран день, для которого в календаре уже имеется напоминание, то отображается последнее напоминание для этого дня.

Если сохранено более одного напоминания, нажмите клавиши Влево или Вправо, чтобы прокрутить к предыдущему или следующему напоминанию.

Нажмите программную клавишу **Новое**, чтобы добавить новое напоминание на этот день.

Нажав программную клавишу **Опции**, можно выбрать следующие опции:

**Редактировать**: позволяет изменить напоминание.

**Будильник**: позволяет задать сигнал на определенное время, чтобы напомнить о событии. Если сигнал уже задан, то его можно изменить или удалить.

**Удалить**: позволяет удалить напоминание.

**Копировать в**: позволяет копировать напоминание на другую дату.

**Переместить в**: позволяет изменить дату напоминания.

## Время и Дата (Меню 7.3)

Это меню позволяет изменить отображаемые текущие время и дату. Можно также узнать время в других часовых поясах.

Доступны следующие опции:

**Установка времени**: позволяет ввести текущее время. Формат времени можно выбрать в меню **Формат времени (Меню 7.3.4)**.

**Примечание**: Прежде чем устанавливать время, следует указать свой часовой пояс в меню **Мировое время (Меню 7.3.3)**. См. следующую страницу.

**Установка даты**: позволяет ввести день, месяц и год.

**Мировое время**: позволяет узнать время в другом часовом поясе при помощи клавиш "Влево" и "Вправо".

На экране отображаются:

- название города;
- текущие время и дата;
- разница во времени между выбранным городом и городом, в котором вы находитесь, если уже установлено местное время (подробнее см. ниже), или временем по Гринвичу (по умолчанию).

Чтобы выбрать часовой пояс, выполните следующие действия:

1. Выберите город в вашем часовом поясе, нажав клавишу "Влево" или "Вправо" один или несколько раз.

Отображаются местная дата и время.

2. Нажмите программную клавишу **Установ.**

**Формат времени**: позволяет изменить формат на **24 часа** или на **12 часов**.

## Калькулятор (Меню 7.4)

С помощью этой функции телефоном можно пользоваться как калькулятором. Калькулятор выполняет простые арифметические действия: сложение, вычитание, умножение и деление.

1. Введите первое число цифровыми клавишами.

### Примечания:

- Для удаления ошибок или очистки дисплея нажимайте клавишу **C**.
  - Для ввода десятичной точки или скобки нажимайте левую программную клавишу до отображения нужного символа.
2. Нажимайте правую программную клавишу до отображения нужного знака арифметического действия: **+** (сложение), **-** (вычитание), **\*** (умножение), **/** (деление).
  3. Введите второе число.
  4. Для просмотра результата нажмите клавишу **=**.
  5. Повторите шаги с 1 по 4 столько раз, сколько требуется.

## Список дел (Меню 7.5)

Эта функция позволяет:

- ввести список дел;
- указывать приоритет и контрольный срок выполнения каждого дела;
- сортировать дела по приоритету и состоянию.

### Создание списка дел

1. Нажмите программную клавишу **Новое**.

2. Введите первое дело.




**Примечание:** подробнее о вводе символов см. стр. 44.

3. Нажмите программную клавишу **Да**.
4. Выберите высокий, средний или низкий приоритет, нажимая клавишу "Вверх" или "Вниз", а затем нажмите программную клавишу **Выбрать**.
5. Введите контрольный срок выполнения и нажмите программную клавишу **Да**.

Если контрольный срок выполнения устанавливать не нужно, нажмите программную клавишу **Пропуст.**

### Редактирование списка дел

Когда выбрано меню **Список дел (Меню 7.5)**, отображается текущее содержание вместе с отметкой состоянию, если дело выполнено, и приоритетом

 - для высокого,  - для нормального и  - для низкого.

Задача	Процедура
Просмотреть подробности определенного дела	<ol style="list-style-type: none"> <li>① Выделите задачу.</li> <li>② Нажмите программную клавишу <b>Просмотр..</b></li> <li>③ Если необходимо, прокрутите задачи клавишами "Вверх" и "Вниз".</li> </ol>
Изменить состояние определенной задачи	<ol style="list-style-type: none"> <li>① Выделите задачу.</li> <li>② Нажмите клавишу <b>*</b>, чтобы отметить задачу как завершенную на текущие дату и время.</li> </ol> <p><u>или</u></p> <ol style="list-style-type: none"> <li>① Выделите задачу.</li> <li>② Нажмите программную клавишу <b>Опции</b>.</li> <li>③ Выберите опцию <b>Пометить</b>.</li> <li>④ Выберите соответствующее состояние (<b>Сделано</b> или <b>Отменить</b>).</li> </ol>
Создать новую задачу	<ol style="list-style-type: none"> <li>① Нажмите программную клавишу <b>Опции</b>.</li> <li>② Выберите опцию <b>Новое</b>.</li> <li>③ Введите текст, приоритет и/или контрольный срок выполнения задачи.</li> </ol>
Редактировать существующую задачу	<ol style="list-style-type: none"> <li>① Выделите задачу.</li> <li>② Нажмите программную клавишу <b>Опции</b>.</li> <li>③ Выберите опцию <b>Редактировать</b>.</li> <li>④ Измените текст, приоритет и/или контрольный срок выполнения задачи.</li> </ol>

Задача	Процедура
Сортировать существующие задачи по приоритету или состоянию	<ol style="list-style-type: none"> <li>① Нажмите программную клавишу <b>Опции</b>.</li> <li>② Выберите опцию <b>Сортировать</b>.</li> <li>③ Выберите критерий сортировки (<b>Высокий</b>, <b>Низкий</b>, <b>Сделано</b> или <b>Отменить</b>).</li> </ol>
Копировать задачу	<ol style="list-style-type: none"> <li>① Выделите задачу.</li> <li>② Нажмите программную клавишу <b>Опции</b>.</li> <li>③ Выберите опцию <b>Копировать</b>.</li> <li>④ Измените текст, приоритет и/или контрольный срок выполнения задачи.</li> </ol>
Копировать задачу в календарь	<ol style="list-style-type: none"> <li>① Выделите задачу.</li> <li>② Нажмите программную клавишу <b>Опции</b>.</li> <li>③ Выберите опцию <b>Копировать в календарь</b>.</li> <li>④ Измените текст и срок выполнения для задачи и установите сигнал.</li> </ol>
Удалить задачу	<ol style="list-style-type: none"> <li>① Выделите задачу.</li> <li>② Нажмите программную клавишу <b>Опции</b>.</li> <li>③ Выберите опцию <b>Удалить</b>.</li> </ol>
Удалить все задачи	<ol style="list-style-type: none"> <li>① Нажмите программную клавишу <b>Опции</b>.</li> <li>② Выберите опцию <b>Удалить все</b>.</li> <li>③ Подтвердите удаление, нажав программную клавишу <b>Да</b>.</li> </ol>
Выйти из списка дел	<ol style="list-style-type: none"> <li>① Нажмите программную клавишу <b>Опции</b>.</li> <li>② Выберите опцию <b>Выход</b>.</li> </ol>

**Голос. напоминание** (Меню 7.6)

Можно записывать голосовые напоминания. После записи можно отправить напоминание другим лицам посредством службы мультимедийных сообщений.

**Примечание:** В режиме ожидания вы можете получить быстрый доступ к этому меню, нажав и удерживая правой программной клавиши.

**Записать** (Меню 7.6.1)

Эта опция меню позволяет записать новое напоминание. При выборе этой опции на дисплее отображается 30-секундный таймер.

**Примечание:** В режиме ожидания вы можете получить быстрый доступ к этому меню нажатием правой программной клавиши.

1. Чтобы начать запись, нажмите программную клавишу **Запись**.
2. Запишите напоминание, говоря в микрофон.
3. При нажатии программной клавиши **Стоп** или по истечении времени записи отображаются следующие опции:
  - **Воспроизвести:** воспроизводит напоминание.
  - **Перезаписать:** удаляет напоминание и позволяет записать другое.
  - **Сохранить:** позволяет сохранить напоминание.
  - **Выход:** отменяет запись и закрывает меню **Записать**.
4. Чтобы сохранить напоминание, выберите опцию **Сохранить** и нажмите программную клавишу **Выбрать**.

5. Нажмите клавишу **С**, чтобы очистить имя по умолчанию, если необходимо, и введите имя напоминания.

Подробнее о вводе символов см. стр. 44.

6. Нажмите программную клавишу **Да**.  
Напоминание сохраняется, а затем на дисплее отображается информация о нем.

7. Нажмите программную клавишу **Опции**, чтобы использовать следующие опции:

- **Отправить:** позволяет отправить напоминание другим лицам посредством функции MMS. Выполните процедуру на стр. 82.
- **Переименовать:** позволяет изменять имя напоминания.
- **Удалить:** удаляет напоминание.

8. Для выхода нажмите клавишу **С** или клавишу  <sup>Ⓞ</sup>.

**Список напоминаний** (Меню 7.6.2)

Это меню показывает список голосовых напоминаний. Прокрутите до напоминания и нажмите программную клавишу **Опции**. Доступны следующие опции:

**Воспроизвести:** воспроизводит напоминание.

**Передать:** позволяет отправить напоминание другим лицам посредством функции MMS. Подробнее об отправке сообщения см. стр. 82.

**Переименовать:** позволяет изменять имя напоминания.

**Информация:** отображает информацию о напоминании (имя, дата создания, длительность записи и размер памяти).

**Удалить:** удаляет напоминание.

### **Удалить все** (Меню 7.6.3)

В этом меню можно удалить все голосовые напоминания.

При появлении запроса на подтверждение нажмите программную клавишу **Да**. Чтобы отменить удаление, нажмите программную клавишу **Нет**.

### **Состояние памяти** (Меню 7.6.4)

Можно проверить объем памяти для голосовых напоминаний.

На дисплее отображается общий объем памяти, а также свободный и использованный. Также показывает число записанных голосовых напоминаний и общее число напоминаний, которое можно записать.

### **Обмен валюты** (Меню 7.7)

---

Пользуясь этим меню, можно выполнять расчеты конвертирования валюты.

1. Введите текущий курс обмена исходной валюты и нажмите программную клавишу **Да**.

Можно вставить десятичную точку, нажав клавишу **#**.

2. Введите сумму для конвертирования и нажмите программную клавишу **Да**.

Отображается введенная сумма и ее эквивалент в другой валюте.

3. Для выхода нажмите программную клавишу **Выход**.

## Услуги сети

Указанные ниже функции меню определяются услугами сети. Для подписки на услуги сети обращайтесь к оператору. Для подписки на услуги сети обращайтесь к оператору связи.

### Переадресация *(Меню 8.1)*

---

Эта услуга сети позволяет переадресовывать входящие вызовы на указанный номер.

Пример: Во время отпуска вы переадресуете деловые вызовы вашему коллеге.

Для переадресации голосовых вызовов или вызовов данных можно использовать следующие опции:

**Всегда**: все вызовы переадресуются.

**Если занят**: вызовы переадресуются, если вы уже говорите по телефону.

**Если не ответил**: вызовы переадресуются, если вы не отвечаете на вызов.

**Если недоступен**: вызовы переадресуются, если вы находитесь вне зоны приема.

**Отменить все**: отменяются все установки переадресации вызовов.

Чтобы установить опции переадресации, выполните следующие действия:

1. Выберите опцию переадресации вызовов, нажимая клавишу "Вверх" или "Вниз", а затем нажмите программную клавишу **Выбрать**.
2. Выберите тип вызовов (голосовые или вызовы данных) клавишей "Вверх" или "Вниз" и нажмите программную клавишу **Выбрать**.

Отображается текущее состояние. Если опция уже установлена, отображается номер, на который переадресуются вызовы.

3. <b>Чтобы...</b>	<b>Нажмите...</b>
включить переадресацию вызовов	программную клавишу <b>Актив..</b> Перейдите к шагу 4.
изменить вызываемый номер	программную клавишу <b>Изменить.</b> Перейдите к шагу 4.
отключить переадресацию вызовов	программную клавишу <b>Деактив..</b>

4. Введите номер, на который должны переадресовываться вызовы, и нажмите программную клавишу **Да**.

Для ввода международного кода нажмите и удерживайте клавишу **0** до вывода знака **+**.

Телефон отправляет установки в сеть, и на дисплее выводится подтверждение сети.

Вы также можете выключить все опции переадресации, выбрав опцию **Отменить все**.

## Запреты вызовов (Меню 8.2)

Эта услуга сети позволяет ограничивать вызовы.

Для ограничения голосовых вызовов и/или вызовов данных можно использовать следующие опции:

**Все исходящие:** вызовы делать нельзя.

**Международные:** международные вызовы делать нельзя.

**Международ. исключ. домой:** за границей вызовы возможны только по номерам страны пребывания и страны проживания (в которой находится ваш оператор связи).

**Все входящие:** вызовы принимать нельзя.

**Вход. пока за границей:** нельзя принимать вызовы, находясь вне зоны обслуживания вашего оператора.

**Отменить все:** выключаются все настройки ограничения, и вызовы делаются и принимаются как обычно.

Чтобы установить опции ограничения, выполните следующие действия:

1. Выберите опцию ограничения вызовов, нажимая клавишу "Вверх" или "Вниз", а затем нажмите программную клавишу **Выбрать**.
2. Выберите тип вызовов (голосовые или вызовы данных) клавишей "Вверх" или "Вниз" и нажмите программную клавишу **Выбрать**.
3. Для подтверждения настроек нажмите программную клавишу **Актив..**

4. Введите пароль ограничения вызовов, предоставленный оператором связи.

Телефон отправляет установки в сеть, и на дисплее выводится подтверждение сети.

Чтобы отключить определенные настройки ограничения вызовов, выполните следующие действия:

1. Выберите опцию ограничения вызовов, которую следует выключить.
2. Выберите тип вызовов, к которому применяется эта опция.
3. Нажмите программную клавишу **Деактив..**
4. Введите пароль ограничения вызовов, предоставленный оператором связи.

Телефон отправляет установки в сеть, и на дисплее выводится подтверждение сети.

Вы также можете выключить все опции ограничения, выбрав опцию **Отменить все**.

**Изменить пароль:** с помощью этой опции можно задать и изменить пароль ограничения вызовов, предоставленный оператором связи. Перед тем, как вы сможете задать новый пароль, необходимо ввести текущий пароль.

После ввода нового пароля вам предлагается ввести его повторно для подтверждения.

## Ожидание вызова (Меню 8.3)

Этот сетевой сервис сообщает о том, что кто-то пытается дозвониться до вас, когда вы говорите с другим абонентом.

Вы можете указать отдельные опции ожидания вызова для голосовых вызовов и/или вызовов данных.

Чтобы установить опции ожидания вызова, выполните следующие действия:

1. Выберите тип вызовов (голосовые или вызовы данных), к которым следует применить опцию ожидания вызова, клавишей "Вверх" или "Вниз" и нажмите программную клавишу **Выбрать**.

На экране сообщается, включена или выключена опция ожидания вызова.

2. Можно включить или выключить функцию ожидания вызова, как это необходимо, используя программные клавиши **Актив.** или **Деактив.** соответственно.

Чтобы вернуться к предыдущему экрану, нажмите программную клавишу **Выход**.

Вы также можете выключить все опции ожидания вызова, выбрав опцию **Отменить все**.

## Выбор сети (Меню 8.4)

Функция "Выбор сети" позволяет автоматически или вручную выбирать сеть при роуминге вне зоны вашего оператора.

**Примечание:** Вы можете выбрать сеть, отличную от вашей домашней сети, только если между сетями заключено соглашение о роуминге.

Чтобы выбирать сеть автоматически или вручную во время роуминга, выполните следующие действия:

1. Когда отображается **Выбор сети**, нажмите программную клавишу **Выбрать**.
2. Нажимайте клавишу "Вверх" или "Вниз" до выделения нужной опции, а затем нажмите программную клавишу **Да**.

Если вы выберете **Автоматически**, то при роуминге выполняется соединение с первой доступной сетью.

При выборе **Вручную** телефон ищет все доступные сети. Перейдите к шагу 3.

3. Нажимайте клавишу "Вверх" или "Вниз" до выделения нужной сети и нажмите программную клавишу **Да**.

Выполняется соединение с этой сетью.

## Идент. номера (Меню 8.5)

Позволяет запретить отображение номера вашего телефона на дисплее вашего абонента при вызове.

**Примечание:** Некоторые сети не допускают изменения этой настройки пользователем.

Доступны следующие опции:

**По умолчанию:** используются установка по умолчанию, предоставленная сетью.

**Скрыть номер:** ваш номер не отображается на дисплее вашего абонента.

**Отправ. номер:** ваш номер отправляется при каждом вызове.

## Закрытая группа абонентов (CUG)

(Меню 8.6)

Эта услуга сети позволяет ограничить входящие и исходящие вызовы выбранной группой абонентов. Можно создать до десяти групп абонентов.

Подробнее о том, как создать закрытую группу абонентов, можно узнать у вашего оператора связи.

**Пример:** Компания предоставляет карты SIM своим сотрудникам и желает ограничить исходящие вызовы членам той же рабочей группы.

### Включение закрытой группы абонентов

Выбрав меню **Закрытая группа абонентов**, можно активировать функцию CUG.

Нажав программную клавишу **Выбрать**, можно выбрать следующие опции:

**Список индексов:** позволяет включать в список, добавлять или удалять номера индексов CUG. Появляется список текущих индексов CUG. Добавьте новый индекс CUG в соответствии с рекомендацией вашего оператора связи или удалите группу.

Чтобы...	Нажмите...
прокрутить существующие индексы CUG	клавишу "Вверх" или "Вниз".
добавить новый индекс CUG	программную клавишу <b>Опции</b> , выберите опцию <b>Добавить</b> и введите новый индекс.
удалить индекс CUG	программную клавишу <b>Опции</b> и выберите опцию <b>Удалить</b> .
включить индекс CUG	программную клавишу <b>Опции</b> и выберите опцию <b>Активировать</b> .

**Внешний доступ:** позволяет включить или выключить вызовы номеров, отличных от номеров в закрытой группе пользователей. Эта функция зависит от специфики вашей подписки на функцию CUG. Уточните у вашего оператора связи.

**Группа по умолчанию:** можно задать группу CUG по умолчанию, согласовав это с вашим оператором связи. Затем можно включить опцию **Группа по умолчанию** в телефоне. Во время вызова можно использовать группу CUG по умолчанию, а не выбирать ее из списка.

**Деактивировать:** выключает функцию CUG. Это меню появляется, только если включена группа по умолчанию, или выбран индекс CUG.

## Выбор диапазона (Меню 8.7)

Для того, чтобы осуществлять и принимать вызовы, телефон должен быть зарегистрирован в одной из доступных сетей. Ваш телефон может работать в следующих сетях:

- Комбинированная сеть GSM 900/1800;
- GSM 1900.

Диапазон по умолчанию, используемый вашим телефоном, определяется в зависимости от страны покупки. В случае поездки за границу, не забудьте изменить установку на соответствующий диапазон.

1. Когда на экране появится **Выбор диапазона**, нажмите программную клавишу **Выбрать**.
2. Нажимайте "Вверх" или "Вниз" до выделения нужного параметра, а затем нажмите программную клавишу **Да**.
3. Для подтверждения выбора нажмите программную клавишу **Да**. В противном случае нажмите **Нет**.

При выборе нового диапазона появляется сообщение подтверждения, и телефон автоматически производит поиск всех доступных сетей. Затем телефон регистрируется в предпочтительной сети выбранного диапазона.

Меню **WAP&Игры** предлагает выбор развлечений.

## WAP браузер (Меню 9.1)

Ваш телефон оборудован WAP-браузером (WAP - протокол для беспроводных приложений), позволяющим выполнять доступ к беспроводному Интернету с помощью телефона.

### Домашний URL (Меню 9.1.1)

При выборе этого меню телефон соединяется с сетью и загружает домашнюю страницу поставщика услуг беспроводного Интернета. Можно также нажать клавишу **z** в режиме ожидания.

Содержание начальной страницы WAP-браузера зависит от поставщика услуг беспроводного Интернета. Для прокрутки экрана используйте клавиши "Вверх" или "Вниз".

**Примечание:** Для доступа к начальной домашней странице с любого другого экрана в WAP-браузере используйте опцию **Домашний URL**. Подробнее о меню WAP-браузера см. стр. 144.

### Выход из WAP-браузера

Для выхода из браузера в любой момент нажмите не удерживая клавишу **u** <sup>®</sup>.

## Навигация в WAP-браузере

Чтобы...	Нажмите...
прокрутить и выбрать элементы браузера	клавишу "Вверх" или "Вниз" до тех пор, пока символ ► не укажет на элемент, а затем нажмите программную клавишу <b>Выбрать</b> для подтверждения выбора.
вернуться на предыдущую страницу	программную клавишу <b>Назад</b> или клавишу <b>C</b> .
вернуться на начальную домашнюю страницу	и удерживайте клавишу <b>✖</b> более 2 секунд, а затем выберите опцию <b>Домашний URL</b> . Подробнее об этой опции см. стр. 144.

## Ввод текста в WAP-браузере

Когда вы получаете запрос на ввод текста, текущий режим ввода текста обозначается на экране. Чтобы изменить режим ввода текста, нажмите клавишу **z** один или несколько раз.

Доступны следующие режимы:

**Режим символов на верхнем регистре (A):** позволяет вводить английские символы на верхнем регистре.

**Режим символов на нижнем регистре (a):** позволяет вводить английские символы на нижнем регистре.

**Режим T9 (T9):** позволяет вводить английские символы нажатием одной клавиши для одного символа. В этом режиме можно использовать только клавишу **0** для отображения альтернативных слов. Чтобы изменить регистр, нажмите клавишу **✖**.

**Режим номеров (1):** позволяет вводить номера.

### Выбор и использование опций меню браузера

При использовании WAP-браузера для навигации по беспроводному Интернету доступны различные опции меню.

Для доступа к опциям меню выполните следующие действия:

1. Нажмите и удерживайте клавишу **\***.  
Отображается список меню.
2. Выделите меню, нажав клавишу "Вверх" или "Вниз".
3. Выберите опцию, нажав программную клавишу **Выбрать**.
4. При необходимости выберите вторичную опцию с помощью клавиши "Вверх" или "Вниз" и нажмите программную клавишу **Выбрать** для подтверждения.

**Примечание:** Меню могут различаться в зависимости от вашей версии WAP-браузера.

Доступны следующие опции:

**Перезагрузить:** перезагружает текущую страницу.

**Домашний URL:** в любой момент возвращает на домашнюю страницу поставщика услуг беспроводного Интернета.

**Перейти к URL:** позволяет вручную ввести URL-адрес веб-страницы. После ввода адреса нажмите программную клавишу **Да**, чтобы напрямую перейти на данную страницу.

**Показать URL:** отображает URL-адрес веб-страницы, с которой вы соединены в данный момент. Также позволяет установить текущую страницу в качестве начальной домашней страницы.

Чтобы...	Нажмите...
задать текущую страницу в качестве начальной домашней страницы	программную клавишу <b>Опции</b> , выберите опцию <b>Сохранить как Дом.URL</b> .
создать закладку на текущую страницу	программную клавишу <b>Опции</b> , выберите опцию <b>Добавить к избранным</b> .
отменить настройки	программную клавишу <b>Назад</b> .

**Правка Дом.URL:** позволяет вручную изменить начальную домашнюю страницу. Введите URL и нажмите программную клавишу **Да**. Подробнее о вводе текста см. стр. 143.

**Очистить кэш:** удаляет информацию, сохраненную в кэше, который содержит веб-страницы, просмотренные недавно.

**Входящие:** позволяет прочитать сообщения, полученные с веб-сервера.

### Избранные URL (Меню 9.1.2)

Эта опция меню позволяет сохранять URL-адреса десяти избранных веб-узлов. Можно выполнять прямой доступ к меню, нажимая и удерживая клавишу **#** во время использования WAP-браузера.

Чтобы сохранить URL-адрес, выполните следующие действия:

1. Выберите свободную позицию и нажмите программную клавишу **Выбрать**.
2. Введите URL-адрес и нажмите программную клавишу **Вход**.  
Подробнее о вводе символов см. стр. 44.
3. Введите имя для избранного адреса и нажмите программную клавишу **Вход**.

После сохранения избранных адресов можно использовать следующие опции, нажимая программную клавишу **Выбрать**:

**Перейти к URL**: переводит быстро вас к узлу.

**Редактировать**: позволяет редактировать адрес и имя.

**Удалить**: удаляет адрес.

#### **http://** (Меню 9.1.3)

Эта меню позволяет вручную ввести URL-адрес веб-узла, к которому вы хотите выполнить доступ.

Подробнее о вводе символов см. стр. 44.

#### **Настройки** (Меню 9.1.4)

Это меню позволяет настроить пять прокси-серверов для WAP-браузера. Подробнее об опциях меню "Настройки" можно узнать у вашего оператора связи.

Для каждого сервера доступны следующие опции:

**Название профиля**: введите имя, которое следует назначить HTTP-серверу.

**Домашний URL**: укажите адрес вашей начальной домашней страницы. При отображении домашней страницы по умолчанию ее можно удалить, нажав клавишу **C**, а затем ввести страницу по вашему выбору.

**Безопасность**: выберите режим передачи данных. Выберите **Защищенный**, чтобы защищать данные от несанкционированного доступа; в противном случае выберите **Открытый**.

**Канал**: выберите канал, который должен использоваться для доступа к каждому типу сетевых адресов: **GPRS** или **Данные**.

Остальные опции зависят от настройки канала.

Когда канал установлен на **GPRS**:

**IP адрес**: введите адрес шлюза WAP, необходимый для соединения с Интернетом.

**Имя**: введите идентификатор пользователя, необходимый для соединения с сетью GPRS.

**Пароль**: введите пароль, необходимый для соединения с сетью GPRS.

**APN**: введите имя точки доступа для адреса сетевого шлюза GPRS.

Когда канал установлен на **Данные**:

**IP адрес**: введите адрес шлюза WAP, необходимый для соединения с Интернетом.

**Имя**: введите идентификатор пользователя PPP-сервера.

**Пароль**: введите пароль PPP-сервера.

**Номер доступа**: введите номер телефона PPP-сервера.

**Тип данных**: выберите тип данных: **Аналоговый** или **ISDN**.

**Примечание**: Настройки WAP-браузера могут отличаться в зависимости от оператора связи. Более подробно об этом можно узнать у вашего оператора связи.

**Очистить кэш** (Меню 9.1.5)

Вы можете удалить информацию, сохраняемую в кэше (временная память телефона, которая используется для хранения недавно посещенных веб-страниц).

Нажмите программную клавишу **Да**, чтобы подтвердить удаление. В противном случае нажмите программную клавишу **Нет**.

**WAP сообщения** (Меню 9.1.6)

В этом меню можно получать сообщения и просматривать их на сервере. Доступны следующие опции:

**Входящие:** позволяет читать сообщения, полученные с веб-сервера.

**Прием:** позволяет указать, будет ли телефон получать веб-сообщения.

**Удалить все:** позволяет удалить все веб-сообщения.

**Игры** (Меню 9.2)

С помощью WAP-браузера можно загружать MIDlet (приложения JAVA, работающие на мобильных телефонах) из различных источников и сохранять их в телефоне.

При доступе к меню **Игры** появляется список игр, установленных по умолчанию. После загрузки игр они добавляются в список.

**Примечание:** В зависимости от поставщика услуг сервис Java может быть недоступен.

**Запуск MIDlet**

**Примечание:** Процедура, описанная ниже, предназначена для игр по умолчанию. Для загруженных игр эти процедуры могут быть другими.

1. Прокрутите до нужного MIDlet в списке "Игры" и нажмите программную клавишу **Запустить**.
2. На экране запуска MIDlet с помощью клавиш навигации выберите соответствующую опцию.

Доступны следующие опции:

- **START GAME (НАЧАТЬ ИГРУ):** начинает новую игру.
- **CONTINUE (ПРОДОЛЖ.):** позволяет продолжить последнюю игру.
- **HIGH SCORE (РЕКОРД):** показывает таблицу рекордов. В некоторых играх эта опция может не действовать.
- **HOW TO PLAY (КАК ИГРАТЬ):** показывает, как играть в игру, а также основные функции игры.
- **OPTION (ОПЦИЯ):** позволяет включить или выключить звук игры.

3. Нажмите клавишу **↵** для подтверждения выбора.

Чтобы во время игры...	Нажмите...
настроить громкость звука	клавиши громкости.
остановить игру и вернуться к начальному экрану	клавишу <b>C</b> .
выйти из игры	клавишу <b>↵</b> <sup>①</sup> .

### Просмотр сведений MIDlet

1. Прокрутите до нужного MIDlet и нажмите программную клавишу **Инфо**.

На дисплее отображаются сведения о MIDlet (например, размер файла, версия приложения и его поставщик).

2. Чтобы прокрутить до сведений о другом MIDlet, нажимайте управляющие клавиши.
3. Чтобы удалить MIDlet, нажмите программную клавишу **Удалить**, а затем нажмите программную клавишу **Да** для подтверждения удаления.

**Примечание:** при выборе из списка игр по умолчанию опция **Удалить** недоступна, и игры удалять нельзя.

4. Чтобы выйти и вернуться на экран "Игры", нажмите программную клавишу **Назад** или клавишу **C**.

### Ввод текста

Если вам нужно ввести текст во время использования MIDlet, то можно применить один из следующих режимов ввода:

**Режим символов верхнего регистра (A):** позволяет вводить английские символы верхнего регистра.

**Режим символов нижнего регистра (a):** позволяет вводить английские символы нижнего регистра.

**Цифровой режим (1):** позволяет вводить цифры.

**Режим знаков:** позволяет вводить знаки. После выделения знака клавишами перемещения, нажмите клавишу **↵** для его ввода.

**Режим T9 (T9):** позволяет вводить английские символы нажатием одной клавиши для одного символа. В этом режиме можно использовать только клавишу **0** для отображения альтернативных слов.

Для изменения режима ввода текста нажмите клавишу **\*** до вывода нужного индикатора в поле программной клавиши дисплея.

### Изменения настроек DNS

DNS (сервер доменных имен) - это сервер, назначающий доменное имя Java-сервера IP-адресу. Настройки DNS задаются изготовителем, но, возможно, их придется изменить в соответствии с указаниями вашего оператора связи.

1. Прокрутите до пункта **Настройки** в списке игр и нажмите программную клавишу **Выбрать**.
2. Введите первичный адрес с помощью цифровой клавиатуры и нажмите программную клавишу **Да**.
3. Введите вторичный адрес и нажмите программную клавишу **Да**.

## Звуки (Меню 9.3)

В этом меню можно просмотреть список звуков, загруженных с веб-сервера или полученных в мультимедийных сообщениях. Загруженные звуки можно задавать в качестве текущей мелодии звонка или отправлять их на другие телефоны.

Нажав программную клавишу **Опции**, можно использовать следующие опции:

**Переименовать:** позволяет изменить имя звука.

**Удалить:** удаляет звук.

**Установить как звонок:** задает звук как мелодию звонка.

## Картинки (Меню 9.4)

В этом меню можно просмотреть список снимков, загруженных с веб-сервера или полученных в сообщениях. Загруженные снимки можно задавать в качестве фоновых изображений (обоев) или отправлять их на другие телефоны.

Если в качестве обоев задан снимок, он отображается в списке как **Моя фотография**.

Нажав программную клавишу **Опции**, можно использовать следующие опции:

**Переименовать:** позволяет изменить имя изображения.

**Удалить:** удаляет изображение.

**Установ. как обои:** устанавливает изображение как обои для экрана ожидания.

## Удалить все (Меню 9.5)

Это меню позволяет удалить все загруженные изображения в папках Игры, Звуки и Картинки. Можно удалить все содержимое за один раз.

Чтобы...	Нажмите...
выбрать папку для очистки	клавишу "Вверх" или "Вниз". Чтобы удалить все элементы, выберите <b>Все</b> .
установить метку	программную клавишу <b>Метка</b> .
удалить метку	программную клавишу <b>Снять</b> .
удалить отмеченное содержимое	программную клавишу <b>Удалить</b> .

При появлении запроса на подтверждение нажмите программную клавишу **Да** для подтверждения.

## Состояние памяти (Меню 9.6)

Можно проверить, сколько памяти используется и сколько остается для игр или звуков и изображений.

**Игры:** на дисплее отображается общий объем памяти, объем свободной и использованной памяти, а также число загруженных игр.

**Звуки и Картинки:** на дисплее отображается общий объем памяти, объем свободной и использованной памяти, включая пространство, занятое данными звуков и изображений.

## Устранение неполадок

Если в телефоне возникают неполадки, выполните следующие простые проверки до обращения в сервис-центр. Возможно, они помогут сохранить время и избежать расходов на ненужное обслуживание.

### При включении телефона могут появиться следующие сообщения:

#### Вставьте SIM-карту

- Убедитесь, что карта SIM установлена правильно.

#### Телефон заблокирован. Введите пароль

- Включена автоматическая функция блокировки. Прежде чем пользоваться телефоном, необходимо ввести пароль.

#### Введите PIN

- Вы первый раз пользуетесь вашим телефоном. Вы должны ввести PIN-код (Personal Identification Number – персональный идентификационный номер), предоставляемый вместе с картой SIM.
- Включена функция проверки PIN. Ввод PIN-кода необходим при каждом включении телефона. Для выключения этой функции используйте меню **Проверка PIN (Меню 6.6.1)**.


#### Введите PUK

- Был введен неправильный PIN-код три раза подряд, и телефон заблокирован. Введите PUK, предоставленный оператором связи.


### На дисплее отображается сообщение "Нет сети," "Сбой сети" или "Не выполнено"

- Соединение с сетью потеряно. Возможно, вы находитесь в зоне слабого сигнала (в туннеле или в окружении зданий). Перейдите в другое место и попытайтесь соединиться еще раз.
- Вы пытаетесь выполнить доступ к сервису, на который вы не подписались у вашего оператора связи. Более подробно об этом можно узнать у оператора связи.

### Вы ввели номер, но он не был набран

- Нажали ли вы клавишу ?
- Соединяетесь ли вы с правильной сотовой сетью?
- Возможно, вы задали опцию запрета исходящих вызовов.

### Ваш абонент не может соединиться с вами

- Включен ли ваш телефон (клавиша  была нажата и удерживалась более одной секунды)?
- Соединяетесь ли вы с правильной сотовой сетью?
- Возможно, вы задали опцию запрета входящих вызовов.

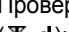
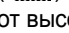

### Ваш абонент не слышит вас

- Не отключили ли вы микрофон?
- Достаточно ли близко ко рту вы держите телефон? Микрофон расположен в нижней части телефона.

### Телефон подает гудки, и на дисплее мигает сообщение "\*\*\*Батарея\*\* разряжена"

- Батарея заряжена недостаточно. Перезарядите батарею.

### Низкое качество звука вызова

- Проверьте индикатор мощности сигнала на дисплее (  ): число полосок указывает мощность сигнала от высокой (  ) до низкой (  ).
- Измените положение телефона или подойдите ближе к окну, если вы находитесь в помещении.

### Номер не набирается при вводе записи из телефонной книги

- Убедитесь, что номер сохранен правильно, используя функцию телефонной книги.
- При необходимости сохраните его повторно.

Если указанные выше рекомендации не помогают устранить проблему, запишите:

- модель и серийный номер телефона;
- данные из гарантийного талона;

Затем обратитесь к продавцу телефона или в уполномоченный сервисный центр. Координаты сервисных центров указаны в списке, прилагаемом к телефону.

## Коды доступа

В телефоне имеется несколько кодов доступа, применяемых для телефона и карты SIM. Эти коды помогают защитить телефон от несанкционированного использования.

При запросе любого из кодов, объясненных ниже, введите соответствующий код (отображаемый на дисплее звездочками) и нажмите программную клавишу **Да**. Если вы ошиблись при вводе, нажмите клавишу **С** один или несколько раз до удаления неверно введенной цифры, а затем продолжайте вводить правильный код.

Коды доступа, кроме кодов PUK и PUK2, можно изменить с помощью меню **Безопасность (Меню 6.6)**. Подробнее см. стр. 114.

**Важно!** Не используйте коды доступа, напоминающие номера экстренных служб (например, 01 или 02), чтобы не набрать случайно номер экстренной службы.

### Пароль телефона

Функция блокировки телефона использует пароль телефона для его защиты от несанкционированного использования. Пароль телефона поставляется с телефоном и установлен изготовителем в значение "00000000".

Чтобы...	См.
включить/выключить функцию блокировки телефона	стр. 115 ( <b>Меню 6.6.3</b> ).
изменить пароль телефона	стр. 115 ( <b>Меню 6.6.4</b> ).

## PIN

Персональный идентификационный номер или PIN (от 4 до 8 цифр) защищает вашу карту SIM от несанкционированного использования. Он обычно поставляется с картой SIM.

Если вы ввели неправильный PIN-код три раза подряд, код отключается и не может использоваться вплоть до его включения с помощью кода PUK (см. ниже).

Чтобы...	См.
включить/выключить функцию проверки PIN	стр. 114 ( <b>Меню 6.6.1</b> ).
изменить PIN	стр. 114 ( <b>Меню 6.6.2</b> ).

## PUK

8-цифровой PUK (PIN Unlocking Key - ключ разблокирования PIN) необходим для изменения отключенного PIN. PUK может поставляться с картой SIM. Если он не поставляется, или вы его потеряли, обратитесь к оператору связи.

Чтобы включить ваш PIN повторно, выполните следующие действия.

1. Введите PUK и нажмите программную клавишу **Да**.
2. Введите новый PIN и нажмите программную клавишу **Да**.
3. При появлении сообщения **Подтвердите PIN** введите тот же код еще раз и нажмите программную клавишу **Да**.

Если вы ввели неправильный PUK десять раз подряд, карта SIM становится недействительной. Для приобретения новой карты обратитесь к вашему оператору связи.

## PIN2

PIN2 (от 4 до 8 цифр), поставляемый с некоторыми картами SIM, требуется для доступа к отдельным функциям (например, к настройке максимальной стоимости вызова). Эти функции доступны, только если они поддерживаются вашей картой SIM.

Если вы ввели неправильный PIN2 три раза подряд, код отключается, и вы не можете выполнять доступ к функции вплоть до его включения с помощью кода PUK2.

О том, как изменить PIN2, см. стр. 117 (**Меню 6.6.8**).

## PUK2

8-цифровой PUK2 (ключ разблокирования PIN2), поставляемый с некоторыми картами SIM, необходим для изменения отключенного PIN2. При его утрате обратитесь к оператору связи.

Чтобы включить ваш PIN2 повторно, выполните следующие действия:

1. Введите PUK2 и нажмите программную клавишу **Да**.
2. Введите новый PIN2 и нажмите программную клавишу **Да**.
3. При появлении сообщения **Подтвердите PIN2**, введите тот же код еще раз и нажмите программную клавишу **Да**.

Если вы введете неверный PUK2 десять раз подряд, вы не сможете выполнять доступ к функциям, требующим PIN2. Для приобретения новой карты обратитесь к вашему оператору связи.

## Пароль запрета звонков

---

При использовании функции ограничения вызовов требуется четырехзначный пароль ограничения. Вы можете получить пароль у оператора связи при подписке на эту функцию.

Этот пароль можно изменить с помощью меню **Запреты вызовов (Меню 8.2)**. Подробнее см. стр. 135.

## Информация о здоровье и безопасности

### Информация о сертификации SAR

---

Данный телефон соответствует нормам Европейского Союза (ЕС) по воздействию радиоволн.

Ваш мобильный телефон является радиопередатчиком и радиоприемником. Он сконструирован и изготовлен таким образом, чтобы не превышать ограничений на воздействие радиоволн (РЧ) энергией, рекомендованных Советом ЕС. Эти ограничения являются частью подробных указаний и устанавливают предельно допустимые уровни РЧ-энергии для населения. Указания разработаны независимыми научными организациями в ходе периодической и полной оценки данных научных исследований. Ограничения содержат значительный допуск по безопасности, предназначенный для обеспечения безопасности всех лиц, независимо от их возраста или состояния здоровья.

В стандарте облучения для мобильных телефонов используется единица измерения, известная как SAR (Specific Absorption Rate – удельная мощность поглощения излучения организмом человека). Ограничение SAR, рекомендованное Советом ЕС, составляет 2,0 Вт/кг.\*

Самое высокое значение SAR для данной модели составляет 0,981 ватта/килограмм.

---

\* Ограничение SAR для обычных мобильных телефонов составляет 2,0 ватта/килограмм (Вт/кг) с усреднением на десять грамм телесной ткани. Ограничение имеет значительный допуск по безопасности для дополнительной защиты населения и учета любых погрешностей в измерении. Значения SAR могут варьироваться в зависимости от требований к отчетности в конкретной стране, а также от полосы сети.

Испытания SAR выполняются с использованием стандартных положений работы, когда телефон передает на самом высоком сертифицированном уровне мощности во всех проверяемых диапазонах частот. Хотя SAR определяется при самом высоком сертифицированном уровне мощности, действительный уровень SAR телефона во время работы может быть значительно ниже максимально допустимого значения. Это связано с тем, что телефон предназначен для работы на нескольких уровнях мощности, чтобы использовалась только мощность, необходимая для соединения с сетью. В целом, чем ближе вы находитесь к основной станции, тем ниже выходная мощность телефона.

Прежде чем новый телефон поступает в продажу, изготовитель доказывает соответствие телефона Европейской Директиве по радиооборудованию и оборудованию телекоммуникационных терминалов. В качестве одного из своих главных требований эта директива предлагает нормы по защите здоровья и безопасности пользователя и любых других лиц.

### Безопасное использование батарей

- Ни в коем случае не используйте поврежденные зарядные устройства или батареи.
- Используйте батарею только по назначению.
- При использовании телефона вблизи базовой станции сети он потребляет меньшую мощность. На время работы в режиме ожидания и разговора оказывает большое влияние мощность сигнала сотовой сети и параметры, установленные оператором сети.
- Время заряда батареи зависит от оставшегося заряда батареи, типа батареи, а также от зарядного устройства. Батарею можно перезаряжать сотни раз, но она постепенно слабеет. Если время работы (в режиме разговора и в режиме ожидания) заметно меньше обычного, следует приобрести новую батарею.

- Полностью заряженная батарея постепенно разряжается, если она не используется.
- Используйте только батареи, рекомендованные компанией Samsung, и заряжайте их только зарядными устройствами, рекомендованными компанией Samsung. Если зарядное устройство не используется, отключите его от источника питания. Не оставляйте батарею подключенной к зарядному устройству дольше, чем на неделю, так как такая перезарядка может сократить срок службы батареи.
- На емкость батареи оказывают воздействие как повышенные, так и пониженные температуры: для нормального использования ее лучше довести до комнатной температуры.
- Не оставляйте батарею в жарких или в холодных местах (в машине в жару или в мороз): это сокращает ее емкость и срок службы. Храните батарею при комнатной температуре. Телефон с горячей или с холодной батареей может временно не работать, даже если батарея полностью заряжена. Ионно-литиевые батареи особенно чувствительны к температурам ниже 0 °C.
- Не закорачивайте батарею. Случайное короткое замыкание возможно, когда металлический объект (монета, скрепка или ручка) замыкает контакты "+" и "-" батареи (металлические полоски на батарее), например, при переносе дополнительной батареи в кармане или в сумке. Короткое замыкание может повредить батарею или объект, вызвавший его.
- Утилизируйте использованные батареи согласно местным правилам. Отдавайте батареи в переработку. Не бросайте батареи в огонь.

## Безопасность за рулем

Мобильный телефон предоставляет возможность общения почти в любом месте и в любое время. Однако преимущества мобильных телефонов сопряжены с большой ответственностью для пользователей.

Находясь за рулем, вы прежде всего отвечаете за управление автомобилем. При использовании мобильного телефона за рулем следуйте всем специальным правилам, действующим в данном регионе или стране.

## Условия эксплуатации

Следуйте всем действующим правилам и всегда выключайте телефон, если его использование запрещено, или если он может вызвать помехи или опасность.

Подсоединяя телефон или аксессуары к другому устройству, внимательно прочитайте в руководстве пользователя обо всем, что касается безопасности. Не соединяйте несовместимые устройства.

Как и при использовании другого переносного радиопередающего оборудования, для обеспечения удовлетворительной работы оборудования и безопасности пользователя рекомендуется применять оборудование только в нормальном положении (держите телефон у уха так, чтобы антенна была направлена через плечо).

## Электронные устройства

Большая часть современных электронных устройств снабжена защитой от радиочастотных (РЧ) сигналов.

Однако некоторые устройства могут не иметь защиты от РЧ-сигналов, исходящих от беспроводного телефона. Обсудите с изготовителем возможность применения аналогичных защищенных устройств.

## Кардиостимуляторы

Согласно рекомендациям изготовителей кардиостимуляторов, во избежание возможных помех для работы этих устройств, минимальное расстояние между телефоном и кардиостимулятором должно составлять 15 см. Эти рекомендации совпадают с данными независимых исследований и нормами, заявленными в "Исследованиях по беспроводным технологиям".

Лица с кардиостимуляторами:

- должны держать телефон не менее чем в 15 см от своих кардиостимуляторов, когда телефон включен;
- не должны носить телефон в нагрудном кармане;
- должны прикладывать телефон к уху, противоположному стороне кардиостимулятора, для уменьшения возможных помех.

Если у вас есть основания считать, что телефон создает помехи, немедленно выключите его.

## Слуховые аппараты

Некоторые цифровые беспроводные телефоны могут создавать помехи для некоторых слуховых аппаратов. При помехах следует обратиться к изготовителю слухового аппарата и обсудить возможность замены.

## Другие медицинские приборы

При использовании любых других личных медицинских приборов обратитесь к изготовителю прибора для получения информации о том, обладают ли они

достаточной защитой от внешней РЧ-энергии. В получении такой информации вам может помочь лечащий врач. Отключайте телефон в медицинских учреждениях, если вам предлагается сделать это. В больницах или в медицинских учреждениях может применяться оборудование, чувствительное к внешней РЧ-энергии.

### **Транспортные средства**

РЧ-сигналы могут влиять на неправильно установленные или плохо защищенные электронные системы в транспортных средствах. Посоветуйтесь с изготовителем или с его представителем относительно вашего транспортного средства.

Кроме того, следует посоветоваться с изготовителем любого оборудования, установленного на транспортном средстве.

### **Запрет на использование мобильных телефонов**

Выключайте телефон в любых местах, где его использование запрещено.

### **Потенциально взрывоопасная среда**

Выключайте телефон, находясь в любом месте с взрывоопасной атмосферой, и выполняйте требования всех предупреждающих знаков и инструкций. Искры в таких местах могут вызвать взрыв или пожар и привести к тяжелым травмам или даже к смерти.

Пользователям рекомендуется выключать телефон, находясь на бензозаправочных станциях (станциях обслуживания). Пользователям напоминает о необходимости соблюдения ограничений на использование радиооборудования на складах топлива (местах хранения и выдачи топлива), на химических заводах или в местах выполнения взрывных работ.


Места с взрывоопасной атмосферой обычно, но не всегда, ясно помечены. Непомеченными могут быть нижние палубы на судах, места передачи или хранения химических веществ, транспортные средства, использующие сжиженный нефтяной газ (например, пропан или бутан), места, где в воздухе содержатся химические вещества или примеси (например, зерно, пыль или металлические порошки), или любые другие места, в которых рекомендуется заглушать двигатель транспортного средства.

## Экстренные вызовы

Этот телефон, как и другие сотовые телефоны, использует радиосигналы, беспроводные и проводные сети, а также функции, задаваемые пользователем, не гарантирующие соединения в любых условиях. Поэтому в критических ситуациях (например, при вызове скорой помощи) не следует полагаться только на сотовый телефон.

Помните: чтобы сделать или получить вызов, телефон должен быть включен и находиться в зоне обслуживания с достаточной мощностью сигнала. В некоторых сотовых сетях или при использовании некоторых сетевых сервисов и/или функций телефона экстренные вызовы могут оказаться невозможными. Уточните у оператора сотовой связи.

Для выполнения экстренного вызова действуйте следующим образом:

1. Если телефон не включен, включите его.
2. Наберите номер экстренной службы для вашего местонахождения (например, "01" или любой другой номер официальной экстренной службы). Номера экстренных служб могут быть различными в различных местах.
3. Нажмите клавишу .

Возможно, придется отключить некоторые функции (например, ограничения вызовов) прежде, чем вы сможете сделать экстренный вызов. Посмотрите это руководство или обратитесь к местному оператору сотовой связи.

Во время экстренного вызова сообщайте всю необходимую информацию как можно более точно. Помните, что ваш телефон может быть единственным средством связи с местом происшествия. Не прерывайте вызов, пока вам не разрешат сделать это.

## Другая важная информация по безопасности

- Телефон в автомобиле должен обслуживаться или устанавливаться только квалифицированным персоналом. Неверная установка и обслуживание опасны и могут привести к потере гарантии на телефон.
- Регулярно проверяйте установку и исправность всего оборудования телефона в автомобиле.
- Не храните и не перевозите горючие жидкости, газы или взрывчатые вещества вместе с телефоном, его частями или аксессуарами.
- Находясь в транспортном средстве, оборудованном подушкой безопасности, помните, что подушка безопасности раздувается с большой силой. Не располагайте никакие предметы, включая стационарное и переносное беспроводное оборудование, над подушкой безопасности или в месте ее разворачивания. Если беспроводное оборудование установлено в транспортном средстве неправильно, срабатывание подушки безопасности может привести к серьезным травмам.
- Выключайте сотовый телефон до посадки в самолет. Использование сотовых телефонов в самолете противозаконно и может представлять опасность для работы самолета.
- Несоблюдение этих инструкций может привести к приостановке или к отказу от предоставления нарушителю услуг телефонной связи и к его правовой ответственности или же и к тому, и к другому.

## Уход и техническое обслуживание

Ваш телефон представляет собой высокотехнологичное изделие и требует бережного обращения. Рекомендации, приведенные ниже, помогут вам выполнить любые требования гарантии и позволят пользоваться телефонам многие годы.

- Держите телефон и все его части и аксессуары вне досягаемости маленьких детей.
  - Держите телефон сухим. Осадки, влажность и жидкости могут содержать вещества вызывающие коррозию электронных цепей.
  - Не берите телефон влажными руками. Это может привести к поражению электрическим током или к повреждению телефона.
  - Не используйте и не храните телефон в пыльных и грязных местах, так как это может вызвать повреждение его подвижных частей.
  - Не храните телефон в жарких местах. Высокие температуры могут сократить срок службы электронных устройств, вызвать повреждение батарей и деформацию или плавление пластмассовых частей телефона.
  - Не храните телефон в холодных местах. Когда телефон нагревается до нормальной рабочей температуры, внутри него может конденсироваться влага, способная вызвать повреждение электронных печатных плат.
  - Не роняйте, не ударяйте и не трясите телефон. Неаккуратное обращение может вызвать повреждение внутренних печатных плат.
- Не используйте для чистки телефона едкие химикаты, чистящие растворы или сильные моющие средства. Протирайте его мягкой тканью, слегка смоченной в теплой мыльной воде.
  - Не окрашивайте телефон. Краска может заклинить подвижные части устройства и привести к нарушению работы.
  - Не кладите телефон в нагревательные приборы или на них (например, на микроволновые печи, печи или на радиаторы отопления). При перегреве телефон может взорваться.
  - Используйте только поставляемую антенну или антенну, одобренную для замены. При использовании не разрешенных к применению антенн или модификации аксессуаров можно повредить телефон и сделать его несовместимым с требованиями, предъявляемыми к радиоустройствам.
  - Если телефон или любые его аксессуары неисправны, отнесите их в ближайший специализированный сервис-центр. Сотрудники сервис-центра помогут вам и при необходимости отремонтируют телефон.

## Список терминов

Ниже приводятся некоторые определения, назначение которых - помочь вам понять основные технические термины и сокращения, упомянутые в данном руководстве, и пользоваться всеми функциями вашего мобильного телефона.

### EMS (Расширенная служба сообщений)

Разновидность службы коротких сообщений (SMS), позволяющая отправлять и получать мелодии звонка и логотип оператора связи, а также простые мультимедийные сообщения с помощью телефонов с поддержкой EMS. Поскольку служба EMS основана на SMS, она может использовать SMS-центры подобно SMS. EMS работает во всех сетях глобальной системы мобильной связи (GSM). Отправители EMS-сообщений могут использовать текст, мелодии, картинки, звуки и анимации для придания большей выразительности сообщениям, которая обычно ограничивается возможностями дисплеев мобильных устройств.

### GPRS (Общие услуги пакетной радиосвязи)

Новая неголосовая служба, которая позволяет отправлять и получать информацию по сети мобильной связи. Служба GPRS гарантирует пользователям мобильных телефонов и компьютеров непрерывную связь с Интернетом. Она основывается на соединениях сотовых телефонов с Глобальной системой мобильной связи (GSM) и Службой коротких сообщений (SMS).

### GSM (Глобальная система мобильной связи)

Международный стандарт сотовой связи, гарантирующий совместимость между операторами разных сетей. GSM охватывает большинство европейских стран и многие другие части мира.

### Java

Приложения, написанные на языке программирования, которые можно выполнять на любых аппаратных платформах - небольших, средних или больших - без необходимости их модификации. Язык Java востребован и широко используется в Интернете (как для общедоступных веб-узлов, так и для интрасетей. Когда Java-приложение выполняется с веб-страницы, оно называется *Java-апплетом*. Когда оно выполняется на мобильном телефоне, оно называется MIDlet.

### MMS (Служба мультимедийных сообщений)

Служба сообщений для мобильного окружения, стандартизированная Форумом WAP и Программой сотрудничества третьего поколения (3GPP). Для пользователей телефонов MMS подобна службе коротких сообщений (SMS): она обеспечивает автоматическую немедленную доставку содержимого, созданного пользователем, с одного телефона на другой. Для адресации сообщений используются преимущественно номера телефонов, и поэтому трафик идет от телефона к телефону. MMS также обеспечивает поддержку для адресации электронной почты, и сообщения могут отправляться по электронной почте. Кроме текстового SMS-содержимого, сообщения MMS могут содержать статичные изображения, голосовые или аудиоклипы, а также видеоклипы и презентации.

### PIN (Персональный идентификационный номер)

Код безопасности, защищающий телефон от несанкционированного использования. PIN-код поставляется оператором связи вместе с картой SIM. Он состоит из номера длиной от четырех до восьми цифр и при необходимости может быть изменен.

**PUK (Ключ разблокирования PIN)**

Код безопасности, используемый для разблокирования телефона, если PIN-код был неверно введен три раза подряд. Восьмизначное число предоставляется оператором сети вместе с картой SIM.

**SDN (Номера набора служб)**

Телефонные номера, предоставляемые оператором сети и дающие доступ к специальным службам (например, голосовой почте, справочной службе, службе поддержки и экстренным службам).

**SIM (Модуль идентификации подписчика)**

Карта, содержащая чип со всей информацией, необходимой для работы телефона (информация о сети и памяти, равно как и личные данные подписчика) Карта SIM помещается в прорезь в задней части телефона и защищается батареей.

**SMS (Служба коротких сообщений)**

Сетевой сервис, обеспечивающий отправку и получение сообщений без голосового контакта с абонентом. Созданное или полученное сообщение может быть отображено, получено, отредактировано или отправлено.

**Активный фолдер**

Возможность отвечать на вызов, просто открыв телефон.

**Голосовая почта**

Компьютеризированная служба, которая автоматически отвечает на входящие вызовы, когда вы недоступны, воспроизводит приветствие (при желании вашим голосом) и записывает сообщение.

**Запреты вызовов**

Возможность ограничивать исходящие и входящие вызовы.

**Конференц-вызовы**

Возможность установить конференц-связь с несколькими абонентами (до пяти).

**Ожидание вызова**

Сообщает, что вы получили входящий вызов, когда вы отвечаете на другой вызов.

**Пароль телефона**

Код безопасности, используемый для разблокирования телефона, если вы выбрали эту опцию для автоматической блокировки телефона при каждом его включении.

**Переадресация**

Возможность переадресации вызовов на другой номер.

**Программные клавиши**

Две клавиши, помеченные на телефоне как  и , назначение которых:

- изменяется в зависимости от используемой функции;
- индицируется в нижней строке дисплея непосредственно над соответствующей клавишей.

**Прокси-сервер**

Прокси-сервер находится между веб-клиентом (например, веб-браузером) и реальным веб-сервером и действует как посредник между ними. Когда посетители просматривают страницы веб-узла, их браузеры в действительности не соединяются с веб-сервером. Запросы браузеров передаются на прокси-сервер, и прокси-сервер передает запросы на веб-сервер.

Прокси-сервер может повысить производительность для групп пользователей, поскольку он кэширует результаты всех запросов для определенного периода времени. Если пользователь запрашивает веб-страницу, которая уже загружена для другого пользователя, прокси-сервер перезагружает страницу вместо того, чтобы отправлять запрос на веб-сервер (последняя операция может занимать много времени).

**Роуминг**

Использование телефона вне зоны обслуживания (например, во время путешествий).

**Сервисы идентификации линии вызывающего абонента (идентификация номера)**

Сервисы, позволяющие абонентам просматривать или блокировать телефонные номера вызывающих абонентов.

**Трехдиапазонный**

Возможность работы с любым следующим типом сети: диапазоны GSM 900, GSM 1800, комбинированный GSM 900/1800 и GSM 1900 МГц. Это обеспечивает большие шансы для успешного соединения и роуминг на больших территориях.

Ваш телефон автоматически ищет сеть, которая использовалась в последний раз. Если по каким-либо причинам эта сеть недоступна, телефон пытается зарегистрироваться в другой сети.

**Удержание вызова**

Возможность переключать один вызов в режим ожидания в то время, как выполняется другой вызов или ответ на вызов. После этого можно переключаться между двумя вызовами, если это необходимо.

## Алфавитный Указатель

## A-Z

EMS (Расширенная служба сообщений) • 66  
 MIDlet, запуск • 149  
 MMS (Служба мультимедийных сообщений) • 77  
 MMS сообщения  
 настройка • 83  
 редактирование • 81  
 создание/отправка • 82  
 удаление • 79, 81  
 чтение • 77, 80  
 PIN  
 изменение • 114  
 описание • 158  
 PIN2  
 изменение • 117  
 описание • 159  
 PUK • 158  
 PUK2 • 159  
 SDN (номера набора сервисов) • 43  
 SMS  
 SMS (Служба коротких сообщений)  
 входящие • 66  
 использование • 54  
 исходящие • 68  
 SMS сообщение  
 настройка • 72  
 создание/отправка • 69  
 удаление • 67, 68  
 чтение • 66, 68  
 WAP&Игры • 142  
 WAP-браузер  
 домашний URL,  
 доступ • 142  
 избранное • 145  
 кэш, очистка • 148

## A

Автодозвон • 118  
 Активный фолдер • 118  
 Алфавитный режим, ввод текста • 48

## Б

Батарея  
 зарядка • 20  
 извлечение • 18  
 индикатор разрядки • 21  
 меры предосторожности • 162  
 установка • 19  
 Безопасность  
 информация • 161  
 меры предосторожности • 7  
 Безопасность за рулем • 164  
 Безопасность, вызовов • 114  
 Блокировка  
 карты SIM • 116  
 мультимедийного  
 содержания • 116  
 телефона • 115  
 Браузер, WAP • 142  
 Будильник • 120  
 Быстрый набор • 39

## B

Вибрация • 105  
 Видео  
 воспроизведение • 102  
 запись • 101  
 удаление • 102  
 Включение/выключение  
 микрофона • 52  
 телефона • 22  
 тон • 107  
 Внешний дисплей • 17, 111  
 Время, установка • 124  
 Входящие • 91  
 Входящие, сообщения  
 мультимедийные • 77  
 текст • 66  
 Выбор диапазона • 141  
 Выбор сети • 138  
 Вызовы  
 запрет • 135  
 как делать • 23  
 ожидание • 55, 137  
 окончание • 24  
 ответ на • 26

## B (продолжение)

Вызовы (продолжение)  
 отказ • 26  
 переадресация • 133  
 повторный набор • 24  
 удержание • 50  
 Выключение  
 DTMF • 53  
 всех звуков • 29  
 микрофона • 52

## Г

Голосовая почта • 75  
 Голосовое напоминание  
 воспроизведение • 131  
 запись • 130  
 удаление • 131  
 Графический логотип • 112  
 Громкость динамика • 25  
 Громкость звонка • 104  
 Громкость клавиш • 25  
 Громкость, регулировка  
 динамика • 25  
 звонка • 104  
 тон клавиатуры • 25  
 Группы абонентов • 139  
 поиск • 37  
 редактирование • 38

## Д

Дата, установка • 124  
 Дела, список  
 редактирование • 127  
 создание • 127  
 Диапазон сети, выбор • 141  
 Дисплей  
 внешний • 17  
 внешний вид • 13  
 значки • 14  
 настройки • 110  
 подсветка • 15

## Ж

Журнал звонков  
 набранные • 91  
 принятые • 91  
 пропущенные • 27, 90

## З

Закрытая группа абонентов (CUG) • 139  
 Запись  
 видеоклипа • 101  
 голосовых напоминаний • 130  
 Запрет, вызовов • 135  
 Зарядка батареи • 20  
 Заставка • 110  
 Звук  
 звонка • 104  
 клавиатуры • 105  
 поминутный • 108  
 ошибки • 108  
 соединения • 108  
 сообщения • 106  
 фолдера • 107  
 Звук клавиатуры  
 включение • 53  
 выбор • 105  
 Звуки, загрузка • 152  
 Здоровье и безопасность • 161  
 Значки, описание • 14

## И

Игры • 149  
 Идентификация номера • 139  
 Изображения,  
 загруженные • 152  
 Имена  
 ввод • 44  
 поиск/набор • 36  
 Индикатор разрядки  
 батареи • 21  
 Интернет • 142  
 Инфракрасное,  
 соединение • 109  
 Исходящие • 91

**И** (продолжение)

Исходящие, сообщения  
мультимедийные • 80  
текст • 68

**К**

Карта SIM  
    блокировка • 116  
    установка • 18  
Календарные напоминания  
    копирование • 124  
    просмотр • 123  
    создание • 122  
    удаление • 124  
Калькулятор • 126  
Клавиши  
    расположение • 10  
    описание • 11  
Коды доступа • 157  
Конференц-вызов • 55

**Л**

Личное • 116

**М**

Международные вызовы • 23  
Меню  
    доступ • 58  
    список • 60  
Мировое время • 125

**Н**

Написание сообщений  
    мультимедийных • 82  
    текст • 69  
Настройки DNS • 151  
Настройки звука • 104  
Неполадки, устранение • 154  
Номера, телефонов  
    поиск/набор • 36  
    сохранение • 32

**О**

Обмен валюты • 132  
Обои • 110  
Ожидающий вызов • 55, 137  
Организер • 120  
Ответ  
    на второй вызов • 55  
    на вызов • 26  
Ответ любой клавишей • 118  
Ответный вызов,  
    на сообщение • 67  
Отправленные сообщения  
    мультимедийные • 80  
    текст • 68  
Отчеты о доставке,  
    сообщения • 73

**П**

Пароль  
    ограничения  
        вызовов • 136, 160  
        телефона • 115, 157  
Переадресация, вызовов • 133  
Передний дисплей • 17  
Переносной адаптер • 20  
Пересылка, мультимедийного  
    сообщения • 79  
Повторный набор  
    автоматически • 118  
    вручную • 24  
Подсветка  
    описание • 15  
    время, установка • 111  
Поиск, в телефонной книге • 36  
Полученные сообщения  
    мультимедийные • 77  
    текст • 66  
Поминутный • 108  
Последний номер, повторный  
    набор • 24  
Приветственное  
    сообщение • 112  
Программные клавиши • 30  
Продолжительность  
    вызова • 93  
Пропущенные вызовы • 27, 90

**Р**

Расписание • 122  
Режим FDN (фиксированный  
    набор номера) • 117  
Режим T9, ввод текста • 46  
Режим Без звука • 29  
Режим ввода текста • 45  
Роуминг • 138

**С**

Сброс настроек телефона • 119  
Свой номер • 113  
Сервер голосовой почты • 75  
Сервис Java • 149  
Символы, ввод • 44  
Служебный индикатор • 17, 112  
Сообщения  
    web • 148  
    голосовые • 75  
    приветственные • 112  
    мультимедийные • 77  
    сотового вещания • 76  
    текст • 66  
Сообщения СВ (сотового  
    вещания) • 76  
Состояние памяти  
    загруженные  
        элементы • 153  
    мультимедийные  
        сообщения • 87  
    текстовые  
        сообщения • 74  
    телефонной книги • 42  
    фотокамера • 103  
Список дел • 127  
Стиль меню • 111  
Стоимость вызовов • 94

**Т**

Текст, ввод • 44  
Телефон  
    блокировка • 115  
    включение/  
        выключение • 22  
    внешний вид • 10  
    дисплей • 13

**Т** (продолжение)

Телефон (продолжение)  
    значки • 14  
    клавиши • 11  
    комплектации • 9  
    пароль • 157  
    сброс настроек • 119  
    уход и техническое  
        обслуживание • 170  
Телефонная книга  
    быстрый набор • 39  
    копирование • 36  
    опции • 35  
    поиск/набор • 36  
    редактирование • 35  
    сохранение • 32  
    удаление • 35, 41  
Тип звонка • 105  
Тип сигнала • 105  
Тон  
    крышки • 107  
    включения/  
        выключения • 107  
Тоны DTMF, отправка • 53

**У**

Удаление  
    видеоклипа • 102  
    голосового  
        напоминания • 131  
    задачи • 129  
    записи вызова • 90  
    календарных  
        напоминаний • 124  
    из телефонной  
        книги • 35  
    мультимедийного  
        сообщения • 79, 81  
Удаление (продолжение)  
    текстового  
        сообщения • 67, 68  
    фотографии • 100  
Удержание, вызов • 50  
Услуги сети • 133  
Утренний • 120

## Алфавитный Указатель

### Ф

- Формат времени • 125
- Фотографии
  - удаление • 100
- Фотокамера
  - воспроизведение видео • 102
  - запись видеоклипа • 101
  - просмотр снимков • 102
  - съемка фото • 95
- Фотоснимки
  - просмотр • 102
  - съемка • 95

### Ш

- Шаблоны
  - мультимедийные • 86
  - текст • 72
- Широковещательные сообщения • 76

### Э


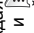
- Экстренные вызовы • 168






### Я

- Язык, выбор • 113

Трёхдиапазонный телефон SGN-E600  
с поддержкой GPRS

Краткое справочное руководство

<p>Доступ к функциям меню</p> <ol style="list-style-type: none"> <li>① Нажмите программную клавишу <b>Меню</b>.</li> <li>② Клавишами "Вверх" и "Вниз" прокручивайте список меню до нахождения нужного меню.</li> <li>③ Нажмите программную клавишу <b>Выбрать</b>.</li> <li>④ Клавишами "Вверх" и "Вниз" прокручивайте список опций до нужной опции.</li> <li>⑤ Нажмите программную клавишу <b>Выбрать</b>.</li> </ol>	<p>Каждая из двух программных клавиш (  и  ) выполняет функцию, указанную над ней в нижней строке дисплея.</p>
--	---

<p>Включение/выключение телефона</p>	<p>Нажмите и удерживайте клавишу  ①.</p>
<p>Вызов</p>	<p>① Введите номер. ② Нажмите клавишу .</p>
<p>Окончание вызова</p>	<p>Кратко нажмите клавишу  ①.</p>
<p>Просмотр пропущенных вызовов сразу после их пропуска</p>	<p>① Откройте телефон и нажмите программную клавишу <b>Просмотр</b>. ② Прокрутите клавишами "Вверх" и "Вниз" пропущенные вызовы. ③ Чтобы вернуть вызов нажмите клавишу .</p>
<p>Ответ на вызов</p>	<p>Откройте телефон или Нажмите клавишу .</p>



## Declaration of Conformity (R&TTE)

### For the following product:

GSM900/GSM1800/GSM1900 Triband Digital  
Portable Cellular Telephone

(Product Name)

SGH-E600

(Model Number)

### Manufactured at:

Samsung Electronics Co., Ltd, 94-1 Imsu-Dong, Gumi City, Kyung Buk, Korea, 730-350

(factory name, address\*)

to which this declaration relates, is in conformity with the following standards and/or other normative documents.

<b>Safety</b>	: EN 60950:2000
<b>EMC</b>	: EN 301 489-01 v1.4.1 (2002-08) EN 301 489-07 v1.2.1 (2002-08)
<b>SAR</b>	: EN 50360:2001 EN 50361:2001
<b>Network</b>	: EN 301 511 V9.0.2 (2003-03)

We hereby declare the [all essential radio test suites have been carried out and that] the above named product is in conformity to all the essential requirements of Directive 1999/5/EC.

The conformity assessment procedure referred to in Article 10 and detailed in Annex[IV] of Directive 1999/5/EC has been followed with the involvement of the following Notified Body(ies):

BABT, Claremont House, 34 Molesey Road,  
Walton-on-Thames, KT12 4RQ, UK  
Identification mark: 168

CE 0168

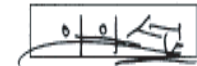
The technical documentation kept at:

Samsung Electronics Euro QA Lab.

which will be made available upon request.

(Representative in the EU)

Samsung Electronics Euro QA Lab.  
Blackbushe Business Park, Saxony Way,  
Yateley, Hampshire, GU46 6GG, UK  
2003. 12. 11



In-Seop Lee / S. Manager

(place and date of issue)

(name and signature of authorised person)

\* This is not the address of the Samsung Service Centre. For the address or the phone number of the Samsung Service Centre, see the warranty card or contact the retailer where you purchased your phone.

Регулировка громкости	Нажмите клавиши ▲ или ▼ на левой стороне телефона.	Поиск номера в телефонной книге	1 Нажмите программную клавишу <b>Имя</b> .
Выбор типа сигнала	1 Выберите меню <b>Тип сигнала</b> (Меню 5.3). 2 Выберите опцию: • Только свет • Мелодия • Вибрация • Вибр. затем мелодия 3 Нажмите программную клавишу <b>Выбрать</b> .	1 Нажмите программную клавишу <b>Имя</b> .	2 Выберите опцию <b>Найти</b> .
Сохранение номеров в телефонной книге	1 Введите номер и нажмите программную клавишу <b>Сохран</b> . 2 Выберите значок. 3 Нажмите программную клавишу <b>Выбрать</b> . 4 Выберите мелодию. 5 Нажмите программную клавишу <b>Выбрать</b> . 6 Введите имя. 7 Нажмите программную клавишу <b>Да</b> . 8 При необходимости измените номер размещения. 9 Нажмите программную клавишу <b>Да</b> . 10 Нажмите клавишу <b>↵</b> , чтобы вернуться в режим ожидания.	2 Введите первые несколько букв имени. 3 Введите первую несколько букв имени. 4 Чтобы прокрутить имена, нажмите клавишу "Вверх" или "Вниз". 5 Нажмите программную клавишу <b>Просмотреть</b> . 6 Чтобы прокрутить номера, нажмите клавишу "Вверх" или "Вниз". 7 Нажмите клавишу <b>↵</b> , чтобы набрать номер.	3 Нажмите клавишу <b>Вверх</b> или <b>Вниз</b> . 4 Нажмите клавишу <b>Вверх</b> или <b>Вниз</b> . 5 Нажмите клавишу <b>Вверх</b> или <b>Вниз</b> . 6 Нажмите клавишу <b>Вверх</b> или <b>Вниз</b> . 7 Нажмите клавишу <b>Вверх</b> или <b>Вниз</b> . 8 Нажмите клавишу <b>Вверх</b> или <b>Вниз</b> . 9 Нажмите клавишу <b>Вверх</b> или <b>Вниз</b> . 10 Нажмите клавишу <b>Вверх</b> или <b>Вниз</b> .
		Снимок	• С открытой крышечкой 1 Нажмите и удерживайте клавишу фотокамеры. 2 Нажмите правую программную клавишу или клавишу фотокамеры. 3 Нажмите программную клавишу <b>Сохран</b> . • С закрытой крышечкой 1 Нажмите и удерживайте клавишу фотокамеры. 2 Нажмите клавишу фотокамеры.

**Мобильный телефон**  
**Samsung SGH-E600**  
 Данный товар **предназначен** для работы в качестве абонентской радиостанции носимой

**в стандарте:**  
 GSM-900/1800/1900

**Размеры (В/Ш/Г):**  
 82/41,8/23,5 мм

**Вес:**  
 85 г.

**2 Аккумулятора\*:**  
 Тонкий. Li-Ion, 700 mAh  
 до 150 часов в режиме ожидания,  
 до 5 часов в режиме разговора.  
 Стандартный. Li-Ion, 900 mAh  
 до 250 часов в режиме ожидания,  
 до 7 часов в режиме разговора.

Срок службы товара: 3 года.

**Основные потребительские характеристики:**

- 3 рабочих диапазона (GSM900/1800/1900).
- Внутренний графический TFT-дисплей 65.536 цветов.
- Внешний графический TFT-дисплей 65.536 цветов.
- 64-тоновые полифонические мелодии звонка.
- Встроенная фотокамера с разрешением VGA (640x480 пикселей).
- Мультисъемка, матричная съемка, ночной режим и режим автопортрета.
- Запись видео, спецэффекты, наложение рамок.
- Присвоение фотографии номеру абонента (Фотоопределитель номера).
- Доступ в интернет (WAP 1.2).
- GRPS класс 8, JAVA.
- Мультимедийные сообщения (MMS).
- Органайзер (календарь, список дел, будильник, таймер, мировое время, калькулятор).
- Виброзвонок, Автодозвон.
- Телефонная книга 1000 номеров.
- ИК-порт.

\*время работы аккумулятора зависит от конфигурации сотовой сети, расстояния до базовой станции, типа SIM-карты, рельефа местности и т.п.

**ИНФОРМАЦИЯ О СЕРТИФИКАЦИИ ПРОДУКЦИИ**  
 Абонентская радиостанция носимая стандарта GSM 900/1800  
**SGH-E600** производства фирмы **Samsung Electronics Co., Ltd.**  
 сертифицирована органом по сертификации  
 "Ростест-Москва"

Сертификат соответствия:	№ РОСС КК АЯ46.Н75766
Сертификат соответствия выдан:	15.04.2004г.
Сертификат соответствия действителен до:	15.04.2007г.
Абонентские радиостанции носимые типа <b>SGH-E600</b>	ГОСТ Р 51318.22-99
соответствуют требованиям нормативных документов:	ГОСТ Р 51318.24-99



**АЯ 46**



**Минсвязи России**  
 № ОС/1-СПС-1048

Срок службы: 3 года

Изготовитель:

<b>Samsung Electronics Co.Ltd.</b>	<b>Самсунг Электроникс Ко.Лтд.</b>
------------------------------------	------------------------------------

Адрес:

7th Fl., Samsung Main Building, 250, 2-Ka, Taeryung-Ro, Chung-Ku, Seoul, Korea	Корей, Сеул, Самсунг Мейн Билдинг, 250, 2-Ка, Таеунг-Ро, Чунг-Ку
---	---